

Rapport

# Rentabiliteits- en kostprijsanalyse sla

## Resultaten van bedrijven uit het Landbouwmonitoringsnetwerk

Ellen Maertens, Joeri Deuninck en Joost D'hooghe

Afdeling Monitoring en Studie  
Vlaamse overheid | Beleidsdomein Landbouw en Visserij



# RENTABILITEITS- EN KOSTPRIJSANALYSE SLA

## RESULTATEN VAN BEDRIJVEN UIT HET LANDBOUWMONITORINGSNETWERK

**Entiteit:** Departement Landbouw en Visserij

**Afdeling:** Monitoring en Studie

**Auteurs:** Ellen Maertens, Joeri Deuninck, Joost D'hooghe

**Datum:** 7/02/2014

# COLOFON

## **Samenstelling**

Entiteit: Departement Landbouw en Visserij

Afdeling: Monitoring en Studie

## **Verantwoordelijke uitgever**

Jules Van Liefferinge, secretaris-generaal

## **Depotnummer**

D/2014/3241/045

## **Druk**

Vlaamse overheid

## **Voor bijkomende exemplaren neemt u contact op met**

Afdeling Monitoring en Studie

Koning Albert II-laan 35 bus 40

1030 Brussel

Tel. 02 552 78 20 | Fax 02 552 78 71 | [ams@lv.vlaanderen.be](mailto:ams@lv.vlaanderen.be)

## **Een digitale versie vindt u terug op**

[www.vlaanderen.be/landbouw/studies](http://www.vlaanderen.be/landbouw/studies)

Vermenigvuldiging en/of overname van gegevens zijn toegestaan mits de bron expliciet vermeld wordt:

Maertens E., Deuninck J. en D'hooghe J. (2014) *Rentabiliteits- en kostprijsanalyse sla. Resultaten van bedrijven uit het Landbouwmonitoringsnetwerk*, Beleidsdomein Landbouw en Visserij, afdeling Monitoring en Studie, Brussel.

Graag vernemen we het als u naar dit rapport verwijst in een publicatie. Als u een exemplaar ervan opstuurt, nemen we het op in onze bibliotheek.

Wij doen ons best om alle informatie, webpagina's en downloadbare documenten voor iedereen maximaal toegankelijk te maken. Indien u echter toch problemen ondervindt om bepaalde gegevens te raadplegen, willen wij u hierbij graag helpen. U kunt steeds contact met ons opnemen.

# INHOUD

VOORWOORD.....	1
SAMENVATTING .....	2
1. INLEIDING.....	3
2. SLATEELT IN VLAANDEREN .....	4
3. METHODOLOGIE.....	6
1 DATA .....	6
2 RENTABILITEIT EN KOSTPRIJS .....	6
4. STRUCTURELE KENMERKEN .....	8
5. RENTABILITEIT- EN KOSTPRIJSANALYSE .....	10
1 ECONOMISCHE RESULTATEN OP NIVEAU VAN EEN RONDE KROPSLA EN ALTERNATIEVE SLA VOOR ALLE BEDRIJVEN .....	10
2 ECONOMISCHE RESULTATEN OP NIVEAU VAN EEN RONDE KROPSLA VOOR GESPECIALISEERDE KROPSLABEDRIJVEN .....	13
3 FLUCTUATIE IN DE LOOP VAN HET JAAR VAN DE OPBRENGSTEN EN HET BRUTO SALDO VAN EEN RONDE KROPSLA.....	14
4 CONCLUSIES.....	15
FIGUREN .....	16
TABELLEN.....	16
LITERATUURLIJST.....	16
BIJLAGEN .....	17
BIJLAGE 1: DEFINITIES VAN DE GEBRUIKTE OPBRENGSTEN- EN KOSTENINDELINGEN .....	17
BIJLAGE 2: GEMIDDELDE MAANDTEMPERATUUR IN UKKEL 2010-2012.....	18

# VOORWOORD

Op de eerste plaats wil ik alle landbouwers en boekhouders van de afdeling Monitoring en Studie bedanken voor het nauwgezet bijhouden van de landbouwboekhoudingen. In het bijzonder wil ik Joost D'hooghe bedanken voor alle achtergrondinformatie die hij mij heeft aangeleverd, Joeri Deuninck voor de begeleiding en Stijn Jourquin, Goedele Vrints en Boris Tacquenier voor de steun bij het programmeren. Ook aan Els Bernaerts en Els Demuyndt een dankwoord voor het aanleveren van de ADSEI-data. Verder bedank ik Marleen Mertens en Koen Holmstock van de afdeling Duurzame Landbouwwontwikkeling voor de nuttige informatie en het nalezen van deze studie.

# SAMENVATTING

Het rapport gaat dieper in op de belangrijkste economische resultaten van de grondteelt van kropsla en alternatieve sla op basis van het Landbouwmonitoringsnetwerk (LMN) voor de periode 2010-2012. Het rapport focust op de slateelt in serres. De beschrijving gebeurt op het niveau van een ronde sla, en niet op het niveau van het volledige bedrijf.

Uit de resultaten op jaarbasis blijkt dat de opbrengsten, het bruto saldo en het familiaal arbeidsinkomen per ronde hoger liggen voor alternatieve sla dan voor kropsla. Vooral in 2012 is het verschil erg groot. In 2011 is het familiaal arbeidsinkomen voor beide slateelten negatief. De belangrijkste oorzaak is de lage slaprijs, voornamelijk te wijten aan de EHEC-crisis die in mei uitbrak. Voor kropsla ligt het familiaal arbeidsinkomen van 2010 met 0,31 euro/m<sup>2</sup> per ronde dicht bij dat van 2012. Het familiaal arbeidsinkomen voor alternatieve sla is met 2,65 euro/m<sup>2</sup> per ronde in 2012 meer dan drie keer zoveel als in 2010. Het verschil heeft vooral te maken met de hogere stukprijs die de telers uit de steekproef verkregen in 2012. Dit is waarschijnlijk te danken aan het feit dat er, voornamelijk in 2012, proportioneel meer winterteelten in de steekproef waren die tegen een gunstigere prijs verkocht konden worden. Voor telers die jaarrond alternatieve sla telen en voor telers met jaarrond kropsla is het verschil in familiaal arbeidsinkomen dus mogelijk kleiner dan de resultaten in 2012 suggereren.

Een vergelijking van de economische resultaten op jaarbasis van de gespecialiseerde kropslabedrijven met die van alle kropslabedrijven uit de steekproef toont dat het familiaal arbeidsinkomen per ronde licht hoger is voor de gespecialiseerde kropslabedrijven. Dat wordt verklaard door hogere opbrengsten per m<sup>2</sup> vanwege een hogere productie per m<sup>2</sup>, terwijl de totale kosten (excl. berekende lonen) nagenoeg gelijk zijn met die van alle kropslabedrijven.

Veilingprijzen van sla schommelen sterk in de loop van het jaar en worden beïnvloed door de internationale markt. Een oefening waarbij de opbrengsten en het bruto saldo maandelijks geschat worden, toont dat zowel de opbrengsten als het bruto saldo van een ronde kropsla sterk bepaald worden door de marktprijzen. De hoogste bruto saldo's vallen buiten de zomermaanden omdat de opbrengsten dan over het algemeen hoger zijn. Naast de marktprijzen wordt het bruto saldo van een ronde kropsla sterk gedetermineerd door de energiekosten voor verwarming tijdens de koude maanden.

# 1. INLEIDING

Het voorliggend rapport is een verkennende studie waarin een beeld geschetst wordt van de economische rentabiliteit van de kropslateelt en de alternatieve slateelt, beide geteeld op traditionele wijze, in grond in serres. Eerst beschrijven we kort de slateelt in Vlaanderen. Daarna gaan we dieper in op de methodologie. Vervolgens analyseren we de rentabiliteit van de grondteelt van kropsla en alternatieve sla in serres voor de periode 2010-2012 op basis van het Landbouwmonitoringsnetwerk (LMN). Het LMN is het boekhoudpakket dat beheerd wordt door de afdeling Monitoring en Studie van het Departement Landbouw en Visserij. De resultaten worden weergegeven op het niveau van een ronde sla, en niet op het niveau van het volledige bedrijf. Hierbij dient opgemerkt te worden dan men bij de interpretatie van de resultaten er rekening mee moet houden dat de steekproef beperkt is.



## 2. SLATEELT IN VLAANDEREN

In 2012 zijn er in Vlaanderen 52 bedrijven met alternatieve slateelt en 191 bedrijven met kropslateelt in serres (AMS op basis van FOD Economie - Algemene Directie Statistiek en Economische Informatie). Tabel 1 toont een schatting van het areaal en de productie van de serresla in België. Aangezien bijna alle serreslateelt in Vlaanderen gebeurt, geeft onderstaande tabel een goed beeld van de Vlaamse situatie. Ten opzichte van 2010 daalt de productie van serrekropsla in 2012. In 2012 wordt er ongeveer 39.500 ton serrekropsla geteeld op een areaal van naar schatting 790 ha. Het Vlaams areaal ligt in 2012 voor 60% in West-Vlaanderen, voor een kwart in Antwerpen en voor een tiende in Oost-Vlaanderen. Alternatieve slateelt omvat eikenbladsla rood, eikenbladsla groen, Romeinse sla, Lollo Bionda en Lollo Rossa. Die teelt neemt een kleiner areaal in; de productie wordt geraamd op 6.750 ton in 2012. Het areaal ligt voornamelijk in Antwerpen en in West-Vlaanderen (AMS op basis van FOD Economie - Algemene Directie Statistiek en Economische Informatie).

**Tabel 1** Areaal, productie en gemiddelde jaarprijs van serresla op de veiling, België, 2010-2012

jaar	alternatieve sla (300 g)			kropsla (500 g)		
	2010	2011	2012	2010	2011	2012
areaal (ha)	250	260	225	950	925	790
totale productie (ton)	7.500	6.500	6.750	47.500	44.400	39.500
gemiddelde jaarprijs (euro/stuk)*	0,49	0,28	0,52	0,42	0,22	0,38

\* Voor de berekening van de gemiddelde jaarprijs werd rekening gehouden met de omvang van de aanvoer van sla.

Bron: AMS op basis van VBT en Werkgroep Oogstramingen Groenten – beleidsdomein Landbouw en Visserij

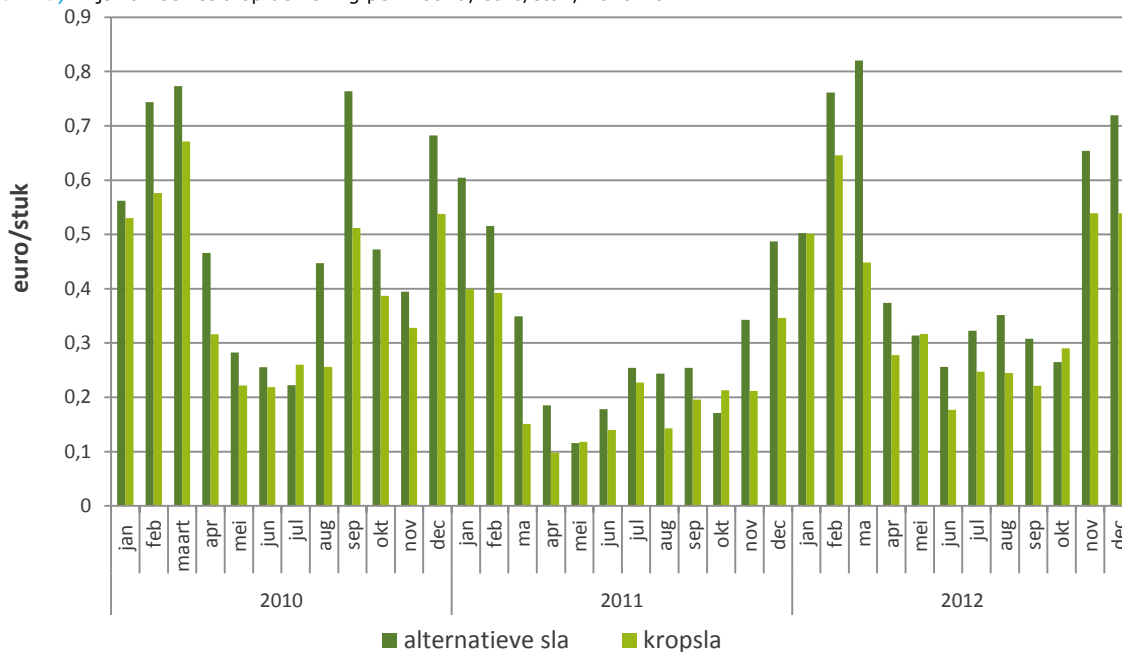
De gemiddelde jaarprijs op de veiling van alternatieve sla ligt hoger dan die van kropsla (tabel 1). In 2011 werden er voor sla lagere prijzen genoteerd, voornamelijk vanwege de EHEC-crisis die in mei uitbrak. De prijs van sla wordt beïnvloed door de internationale markt. Zowel de prijs als de aanvoer op de veiling van sla varieert sterk gedurende het jaar (figuur 1). In de winterperiode ligt de prijs van sla merklijk hoger. De aanvoer van sla piekt in maart en april. De laagste aanvoer en de laagste prijzen doen zich voor in de zomermaanden. In die periode is er veel concurrentie van sla in openlucht, voornamelijk uit andere landen.

Op bedrijfsniveau wordt de periode vanaf het planten van de sla tot en met de oogst een ronde genoemd. Op een bedrijf met grondteelt kan men tot 5 rondes hebben per jaar. De duur van een ronde varieert naargelang van het seizoen en de slasoort. De lengte schommelt van 5 weken in de zomer tot bijna 3 maanden in de winter. Kropsla kan jaarrond geteeld worden onder glas, niet elk type alternatieve sla kan het volledige jaar geteeld worden onder glas. Zo worden rode types in de zomer niet in grond onder glas gekweekt, maar wel in openlucht.

Om aan de energiebehoefte te voldoen wordt vooral een lichte stookolie- of gasketel gebruikt. Voor de CO<sub>2</sub>-toediening wordt meestal een CO<sub>2</sub>-kanon ingeschakeld waarbij ook warmte (meestal dekkend voor 30% van de behoefte) geproduceerd wordt. Schermdoeken komen soms voor in de slateelt (De Vis R., 2013; Mertens M., 2013).

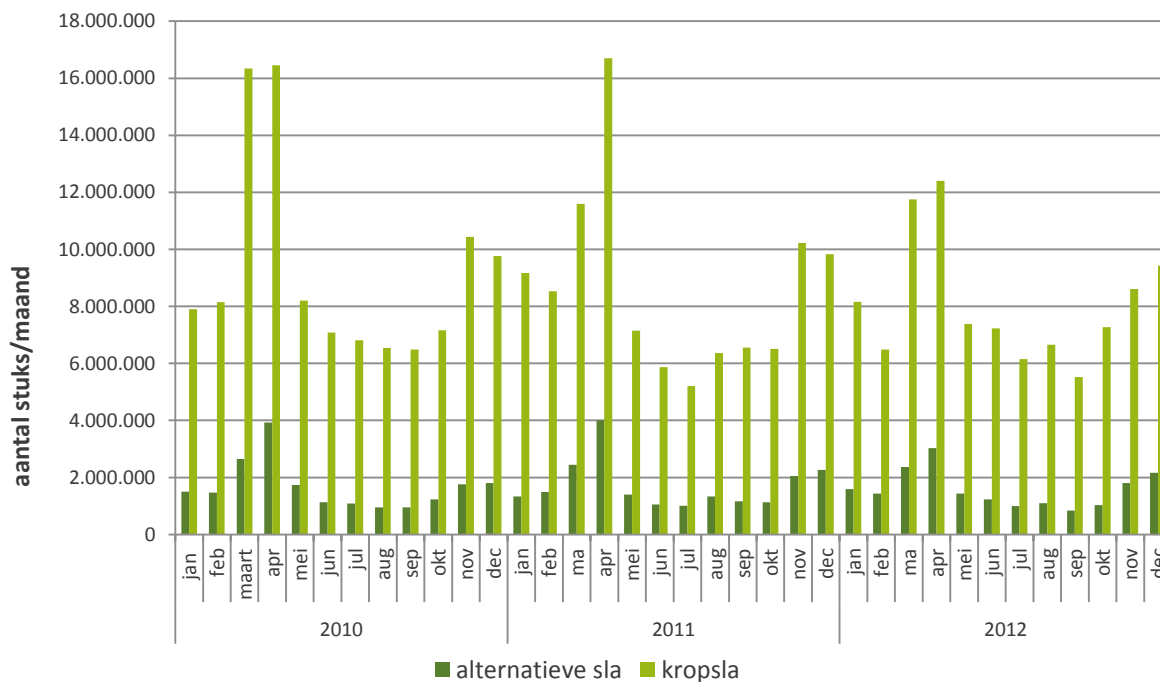


Figuur 1 a) Prijs van serresla op de veiling per maand, euro/stuk, 2010-2012



Bron: AMS op basis van VBT

b) Aanvoer van serresla op de veiling, aantal stuks/maand, 2010-2012



Bron: AMS op basis van VBT

# 3. METHODOLOGIE

## 1 DATA

De data zijn afkomstig uit het Landbouwmonitoringsnetwerk (LMN), het boekhoudnetwerk dat beheerd wordt door de afdeling Monitoring en Studie (AMS) van het Departement Landbouw en Visserij van de Vlaamse overheid. Het LMN vloeit voort uit de verplichting om bedrijfseconomische gegevens aan te leveren aan het Informatienetwerk Landbouwboekhoudingen (ILB), ook Farm Accountancy Data Network 'FADN' genoemd, van de Europese Commissie. Het ILB dient om het inkomen van de landbouwer en de wisselwerking met het Europese Landbouwbeleid te evalueren. Aan het LMN nemen ongeveer 760 Vlaamse land- en tuinbouwbedrijven uit verschillende sectoren deel.

Voor deze studie worden bedrijven geselecteerd die 'kropsla' en/of 'alternatieve sla' telen in grond in serres. Sla gekweekt voor verwerking wordt niet beschouwd in deze analyses. Zoals hierboven al vermeld, bestaat alternatieve sla uit volgende slasoorten: eikenbladsla groen, eikenbladsla rood, Romeinse sla, Lollo Bionda en Lollo Rossa. Kwaliteitscontrole op de data gebeurt enerzijds op outliers van de slaproductie per oppervlakte-eenheid en anderzijds door validatie van resultaten door de experts.

De teelt van sla is verspreid over verschillende rondes per jaar. Enkel bedrijven die op jaarbasis minstens 5.000 m<sup>2</sup> kropsla en/of alternatieve sla telen, zijn geselecteerd. Gespecialiseerde slabedrijven worden gedefinieerd als bedrijven die minstens 75% van hun opbrengst (excl. opbrengst uit neventakken) uit de teelt van kropsla of alternatieve sla onder glas halen.

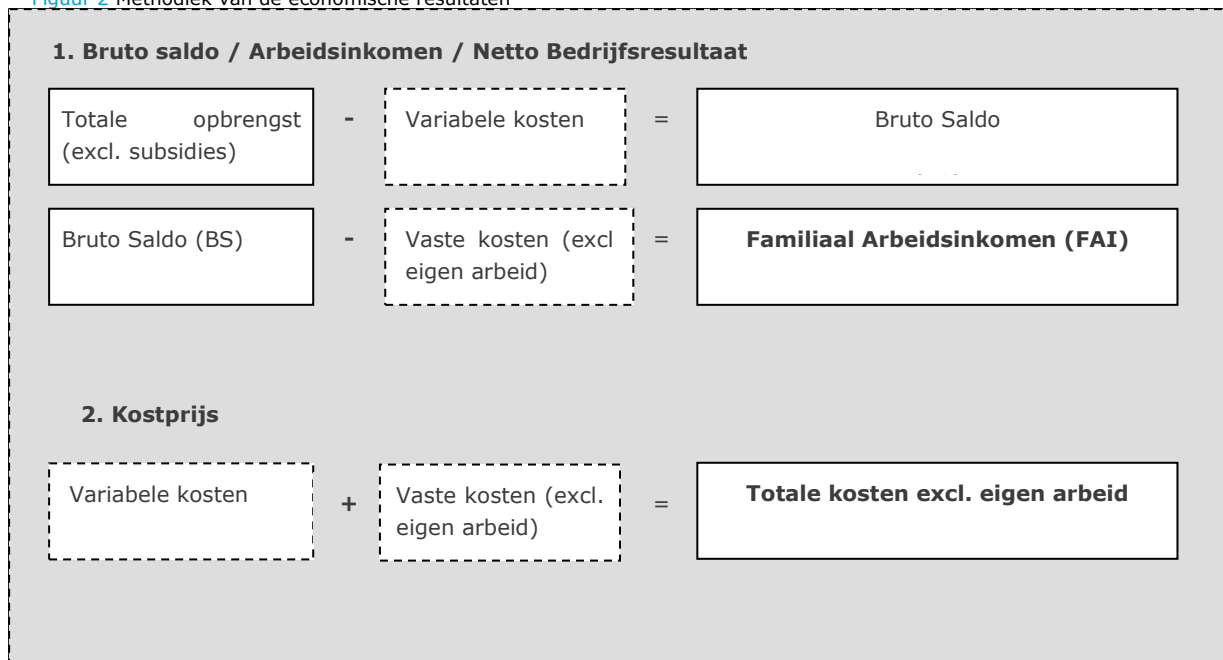
De basisperiode voor het bijhouden van de boekhoudingen is een boekjaar dat samenvalt met een kalenderjaar (1 januari – 31 december). In deze studie maken we gebruik van data voor het boekjaar 2010 tot en met 2012.

## 2 RENTABILITEIT EN KOSTPRIJS

De beschrijving van de rentabiliteit en de kostprijsanalyse gebeurt op niveau van een ronde 'kropsla' en 'alternatieve sla'. Een of meerdere rondes 'kropsla' of 'alternatieve sla' vormen samen een bedrijfstak. Kosten en opbrengsten gemaakt op het bedrijf (bedrijfsniveau) worden toegewezen aan de verschillende op het bedrijf aanwezige bedrijfstakken (bedrijfstakniveau). De kosten en opbrengsten van de bedrijfstak 'sla' en 'alternatieve sla' worden hierbij opgeteld. Alle kosten en opbrengsten zijn excl. btw en premies.

Figuur 2 gaat in op de methodiek van de economische resultaten. Het bruto saldo (BS) en het familiaal arbeidsinkomen (FAI) worden berekend op basis van de opbrengsten en de kosten. Bijlage 1 geeft een gedetailleerd overzicht van de definities van kosten en opbrengsten. De totale opbrengst is gelijk aan de opbrengst uit de verkoop van sla en de overige opbrengsten. De totale opbrengst min de variabele kosten geeft het bruto saldo (BS). Het BS min de vaste kosten (excl. vergoeding eigen arbeid van de bedrijfsleider en de gezinsleden) geeft het familiaal arbeidsinkomen (FAI).

Figuur 2 Methodiek van de economische resultaten



Het rapport gaat eveneens in op de belangrijkste kostenposten. De variabele kosten plus de vaste kosten excl. eigen arbeid geven de totale kosten excl. eigen arbeid.

Per jaar gebeuren de berekeningen op niveau van een ronde kropsla en alternatieve sla door het gewogen gemiddelde te nemen. Dat wil zeggen dat er rekening gehouden wordt met de grootte van de bedrijfstak 'kropsla' en 'alternatieve sla' op de verschillende bedrijven. De wegingsfactor is de oppervlakte.

Om een beeld te schetsen van de schommelingen in de opbrengsten en in het bruto saldo uit kropsla in de loop van het jaar maken we een grafiek op waarin we de economische resultaten en de veilingprijzen op maandbasis presenteren. Op basis van de begin- en einddatum van de bedrijfstak maken we een inschatting wanneer de sla verkocht werd op de veiling. De economische resultaten van een ronde worden toegewezen aan de maand waarin de sla verkocht werd. Op maandbasis berekenen we dan het rekenkundige gemiddelde van de opbrengsten en van het bruto saldo. Enkel bedrijven waarvoor de data in voldoende mate van detail geregistreerd zijn, worden in deze analyse meegenomen. Zo kunnen bedrijfstakken die bijvoorbeeld uit vier rondes bestaan hier niet meegenomen worden.

## 4. STRUCTURELE KENMERKEN

In dit hoofdstuk bespreken we enkele kenmerken van de steekproef uit het LMN. De steekproef telt in de beschouwde periode 13 tot 16 bedrijven die minstens 5000 m<sup>2</sup> kropsla en/of alternatieve sla telen in grond onder glas (tabel 2). De bedrijven liggen voornamelijk in Antwerpen en Oost-Vlaanderen. Van de bedrijven telen er 11 tot 13 kropsla onder glas, 8 tot 11 bedrijven telen alternatieve sla onder glas. Meer dan twee derde van de bedrijven uit de steekproef hebben nog andere teelten buiten kropsla en/of alternatieve sla in grond onder glas. In de periode 2010-2012 zijn er maximaal 6 bedrijven met kropsla en maximaal 2 bedrijven met alternatieve sla die gespecialiseerd zijn, d.w.z. dat ze minstens 75% van hun opbrengst uit slateelt halen. Aangezien de groep gespecialiseerde bedrijven met alternatieve slateelt zo klein is, zal die niet verder geanalyseerd worden.

Tabel 2 Algemene informatie over de steekproef uit het LMN, 2010-2012

	2010	2011	2012
totaal aantal slabedrijven	16	14	13
aantal bedrijven met enkel slateelt*	5	4	4
aantal bedrijven met enkel slateelt* onder glas	5	4	4
totaal aantal bedrijven met kropsla onder glas	13	11	11
totaal aantal bedrijven met alternatieve sla onder glas	10	11	8
totaal aantal gespecialiseerde slabedrijven met kropsla onder glas	6	4	4
totaal aantal gespecialiseerde slabedrijven met alternatieve sla onder glas	2	2	1

\*kropsla of alternatieve sla

Tabel 3 Structurele gegevens van de alternatieve slabedrijven uit de steekproef, 2010-2012

	2010	2011	2012
aantal FAK per alternatief slabedrijf	2,28	2,09	2,10
aantal VAK per alternatief slabedrijf	3,78	3,29	3,24
basisoppervlakte serre (ha)	1,15	1,14	1,10
productie alternatieve sla (aantal stuks/m <sup>2</sup> )*	11,60	9,15	10,00
ronden alternatieve sla per jaar	2,70	2,73	2,50
oppervlakte alternatieve sla per jaar (m <sup>2</sup> )	15.815	22.825	21.407

\* aantal geoogste kroppen/m<sup>2</sup>

Tabel 4 Structurele gegevens van de (gespecialiseerde) kropslabedrijven uit de steekproef, 2010-2012

	alle bedrijven			gespecialiseerde bedrijven		
	2010	2011	2012	2010	2011	2012
aantal FAK per kropslabedrijf	2,15	2,15	2,01	2,00	2,06	2,09
aantal VAK per kropslabedrijf	3,33	3,22	3,00	3,26	3,10	3,25
basisoppervlakte serre (ha)	1,67	1,17	1,19	2,41	1,44	1,44
productie kropsla (aantal stuks/m <sup>2</sup> )*	13,41	12,40	11,43	13,77	12,80	11,90
rondes kropsla per jaar	2,78	2,75	3,64	3,53	4,30	4,84
oppervlakte kropsla per jaar (m <sup>2</sup> )	40.547	33.659	40.024	68.375	67.875	75.621

\* aantal geoogste kroppen/m<sup>2</sup>

Op de beschouwde slabedrijven werken tussen 3 en 3,8 voltijdse arbeidskrachten (tabel 3 en tabel 4). Daarvan zijn er minstens 2 familiale arbeidskrachten. De oppervlakte van de serre bedraagt minstens 1,1 ha. De gespecialiseerde kropslabedrijven hebben over het algemeen iets grotere serres. De gemiddelde oppervlakte van de (gespecialiseerde) kropslabedrijven ligt in 2010 hoger omdat er dat jaar een groot gespecialiseerd kropslabedrijf in de steekproef zit. De meeste teelten van kropsla en alternatieve sla worden licht of zwaar verwarmd. De productie van kropsla schommelt tussen de 11,4 en 13,4 stuks/m<sup>2</sup> en van alternatieve sla tussen 9,2 en 11,6 stuks/m<sup>2</sup>. Het aantal rondes kropsla of alternatieve sla per bedrijf schommelt tussen 2,5 en 4,8. Zoals verwacht, is het aantal rondes kropsla hoger op de gespecialiseerde bedrijven. Zoals eerder vermeld, kan een bedrijf dat het hele jaar door sla teelt maximaal 5 rondes sla hebben. De totale oppervlakte kropsla die jaarlijks geteeld wordt, varieert tussen 3,4 ha en 4,1 ha. Voor de gespecialiseerde kropslabedrijven ligt het minimum dubbel zo hoog. Voor de bedrijven met alternatieve sla wordt jaarlijks tussen 1,6 ha en 2,3 ha alternatieve sla geteeld. Daarnaast valt het op dat er minder waarnemingen zijn van rondes alternatieve sla in de zomermaanden.

# 5. RENTABILITEIT- EN KOSTPRIJSANALYSE

In dit hoofdstuk geven we de resultaten van de rentabiliteits- en kostprijsanalyse van kropsla en alternatieve sla. De bespreking gebeurt op jaarbasis op het niveau van een ronde voor kropsla en voor alternatieve sla. We gaan ook dieper in op de resultaten van kropsla voor bedrijven die minstens 75% van hun opbrengst uit slateelt halen. Tot slot maken we voor kropsla een inschatting van de maandelijkse schommelingen van de opbrengsten en het bruto saldo in de loop van het jaar.

## 1 ECONOMISCHE RESULTATEN OP NIVEAU VAN EEN RONDE KROPSLA EN ALTERNATIEVE SLA VOOR ALLE BEDRIJVEN

Tabel 5 en tabel 6 tonen de economische resultaten van alternatieve sla en kropsla uitgedrukt in euro per m<sup>2</sup> en per ronde voor de periode 2010-2012. De oppervlakte alternatieve sla die per ronde beteeld wordt schommelt rond 0,4 ha voor de beschouwde periode. Voor kropsla is de beteelde oppervlakte per ronde groter, deze varieert tussen 0,7 en 1 ha. Zoals de veilingprijzen in tabel 1 al aangaven, zijn de opbrengsten per krop voor alternatieve sla hoger dan voor kropsla. Ook hier is het dal in de prijsvorming in 2011 door de EHEC-crisis duidelijk merkbaar. De opbrengsten per krop voor kropsla zijn bijna identiek aan de gemiddelde jaarprijs op de VBT-veilingen voor de periode 2010-2012 (zie tabel 1). Dit suggereert dat er een goede spreiding over het jaar is van de rondes sla uit de steekproef. De opbrengst voor kropsla ligt met 0,40 euro/krop in 2010 iets hoger dan in 2012. Voor alternatieve sla liggen de opbrengsten per krop systematisch hoger dan de gemiddelde jaarprijs op de veiling. In 2010 is er slechts een kleine afwijking maar in 2011 en 2012 is het verschil groot. De opbrengst per krop alternatieve sla bedraagt in 2012 0,78 euro/krop terwijl de gemiddelde jaarprijs op de VBT-veilingen 0,52 euro/krop is. Een mogelijke verklaring is de ongelijke spreiding van de rondes alternatieve sla over het jaar. De steekproef telt, vooral in 2012, proportioneel meer winterteelten. Daarnaast kan ook het samennemen van verschillende slasoorten in één groep een rol spelen. Alternatieve sla omvat verschillende slasoorten met een verschillende aanvoer en verschillende prijsvorming op de veiling. De individuele resultaten van de rondes geven aan dat de eerstgenoemde reden belangrijker is. Ondanks de lagere productie per m<sup>2</sup>, liggen ook de opbrengsten in euro per m<sup>2</sup> voor alternatieve sla hoger dan voor kropsla. De gemiddelde jaaropbrengsten van alternatieve sla en kropsla bedragen maximaal respectievelijk 7,76 euro/m<sup>2</sup> (2012) en 5,34 euro/m<sup>2</sup> (2010).

De variabele kosten bedragen tussen 45% en 61% van de totale kosten. De energiekosten voor verwarming zijn de belangrijkste variabele kostenpost en nemen ruim de helft in van de variabele kosten. Het valt op dat de energiekosten voor kropsla in 2010 merkkelijk hoger liggen dan voor de andere jaren. Een verklarende factor is de erg lage temperatuur in januari en december van dat jaar (bijlage 2). De gemiddelde energiekosten op jaarbasis liggen, vooral in 2012, hoger voor alternatieve sla dan voor kropsla. De hogere energiekosten voor alternatieve sla hebben waarschijnlijk ook te maken met het feit dat de steekproef, vooral in 2012, proportioneel meer winterteelten bevat.

Daarnaast is er een hoog aandeel vaste kosten. De afschrijvingskosten nemen meer dan een derde in van de vaste kosten. Op de tweede plaats komen de fictieve intresten. Tot slot hebben de betaalde lonen (betaalde arbeid+ seizoensarbeid+ werk door derden) een aanzienlijk aandeel in de totale kosten.

Uit de resultaten op jaarbasis blijkt dat de opbrengsten, het bruto saldo en het familiaal arbeidsinkomen per ronde hoger liggen voor alternatieve sla dan voor kropsla. Voor kropsla ligt het familiaal arbeidsinkomen van 2010 met 0,31 euro/m<sup>2</sup> per ronde dicht bij dat van 2012. Het familiale arbeidsinkomen voor alternatieve sla is met 2,65 euro/m<sup>2</sup> per ronde in 2012 meer dan drie keer zoveel als in 2010. Dat is voornamelijk te wijten aan het verschil in opbrengsten tussen de twee jaren. Het hogere familiaal arbeidsinkomen voor alternatieve sla wordt dus waarschijnlijk ook beïnvloed door het feit dat steekproef voornamelijk in 2012 proportioneel meer winterteelten tellen die tegen een gunstigere prijs verkocht werden. In 2011 is het familiaal arbeidsinkomen negatief. De belangrijkste oorzaak is de lage slaprijs in 2011.

**Tabel 5** Economische resultaten per ronde alternatieve sla, bedragen in euro/m<sup>2</sup>, 2010-2012

	2010	2011	2012
oppervlakte per ronde (m <sup>2</sup> )	3.988	4.099	3.639
opbrengst per krop (euro/krop)	0,53	0,42	0,78
<b>opbrengsten (1)</b>	6,18	3,88	7,76
alternatieve sla	6,11	3,80	7,76
overige opbrengsten	0,07	0,08	0,00
<b>kosten (excl. berekende lonen)</b>	5,43	3,99	5,12
<b>variabele kosten (2)</b>	2,94	1,88	3,12
pootgoed	0,55	0,53	0,54
meststoffen	0,14	0,10	0,19
bestrijdingsmiddelen	0,12	0,12	0,17
energie voor verwarming	1,60	0,60	1,50
energie niet voor verwarming	0,19	0,20	0,23
verkoopkosten	0,23	0,14	0,30
werk door derden + seizoensarbeid	0,08	0,14	0,15
overige variabele kosten	0,04	0,04	0,03
<b>vaste kosten (excl. eigen arbeid) (3)</b>	2,49	2,11	2,00
werktuigkosten	0,12	0,14	0,17
grond- en gebouwkapitaal	0,36	0,37	0,47
afschrijvingen	0,86	0,72	0,62
fictieve intresten	0,49	0,37	0,28
betaalde vaste lonen	0,44	0,30	0,26
overige vaste kosten	0,21	0,20	0,20
<b>bruto saldo (4)=(1)-(2)</b>	3,24	2,00	4,64
<b>familiaal arbeidsinkomen (5)=(4)-(3)</b>	0,76	-0,11	2,65

\* voor 2012 werden RSZ-kosten, arbeidskosten en algemene kosten bij de betaalde vaste lonen gerekend. Vanaf 2012 worden die kosten verdeeld over betaalde vaste lonen en seizoensarbeid.



**Tabel 6** Economische resultaten per ronde kropsla, bedragen in euro/m<sup>2</sup>, 2010-2012

	2010	2011	2012
oppervlakte per ronde (m <sup>2</sup> )	10.836	8.808	6.593
opbrengst per krop (euro/krop)	0,40	0,22	0,35
<b>opbrengsten (1)</b>	5,34	2,79	4,03
kropsla	5,29	2,77	4,03
overige opbrengsten	0,05	0,01	0,00
<b>kosten (excl. berekende lonen)</b>	5,03	3,25	3,75
<b>variabele kosten (2)</b>	2,76	1,47	1,88
pootgoed	0,58	0,55	0,54
meststoffen	0,14	0,09	0,10
bestrijdingsmiddelen	0,27	0,12	0,16
energie voor verwarming	1,26	0,32	0,51
energie niet voor verwarming	0,15	0,14	0,16
verkoopkosten	0,17	0,10	0,15
werk door derden + seizoensarbeid*	0,10	0,11	0,24
overige variabele kosten	0,09	0,03	0,02
<b>vaste kosten (excl. eigen arbeid) (3)</b>	2,27	1,78	1,87
werktuigkosten	0,14	0,07	0,09
grond- en gebouwkapitaal	0,25	0,17	0,28
afschrijvingen	0,94	0,84	0,89
fictieve intresten	0,46	0,43	0,42
betaalde vaste lonen*	0,36	0,19	0,10
overige vaste kosten	0,12	0,09	0,09
<b>bruto saldo (4)=(1)-(2)</b>	2,58	1,31	2,15
<b>familiaal arbeidsinkomen (5)=(4)-(3)</b>	0,31	-0,47	0,28

\* voor 2012 werden RSZ-kosten, arbeidskosten en algemene kosten bij de betaalde vaste lonen gerekend. Vanaf 2012 worden die kosten verdeeld over betaalde vaste lonen en seizoensarbeid.

## 2 ECONOMISCHE RESULTATEN OP NIVEAU VAN EEN RONDE KROPSLA VOOR GESPECIALISEERDE KROPSLABEDRIJVEN

Uit een vergelijking van de resultaten van de gespecialiseerde kropslabedrijven met die van alle kropslabedrijven uit de steekproef, blijkt dat de teeltoppervlakte groter is bij de gespecialiseerde bedrijven. Ze betalen per ronde meer dan 1,5 ha. Daarnaast zijn voor de gespecialiseerde kropslabedrijven de opbrengsten per m<sup>2</sup> hoger en de totale kosten (excl. berekende lonen) nagenoeg gelijk met die van alle kropslabedrijven. De omvang van de verschillende kostenposten is wel verschillend. Bij de gespecialiseerde bedrijven liggen de energiekosten voor verwarming en de kosten voor de betaalde vaste lonen hoger terwijl de afschrijvingskosten lager zijn. Een iets hogere productie per m<sup>2</sup> heeft hogere opbrengsten per m<sup>2</sup> tot gevolg. De hogere opbrengsten per m<sup>2</sup> en de gelijkaardige totale kosten (excl. berekende lonen) resulteren in een hoger familiaal inkomen voor de gespecialiseerde bedrijven.

Tabel 7 Economische resultaten per ronde kropsla voor gespecialiseerde slabedrijven, bedragen in euro/m<sup>2</sup>, 2010-2012

	2010	2011	2012
oppervlakte per ronde (m <sup>2</sup> )	17.523	15.193	15.561
opbrengst per krop (euro/krop)	0,40	0,23	0,36
<b>opbrengsten (1)</b>	5,47	2,99	4,27
kropsla	5,43	2,98	4,27
overige opbrengsten	0,04	0,00	0,00
<b>kosten (excl. berekende lonen)</b>	5,05	3,32	3,72
<b>variabele kosten (2)</b>	2,93	1,52	1,99
pootgoed	0,60	0,56	0,54
meststoffen	0,15	0,09	0,11
bestrijdingsmiddelen	0,28	0,13	0,16
energie voor verwarming	1,37	0,36	0,62
energie niet voor verwarming	0,14	0,16	0,15
verkoopkosten	0,18	0,11	0,17
werk door derden + seizoensarbeid*	0,11	0,08	0,24
overige variabele kosten	0,10	0,04	0,01
<b>vaste kosten (excl. eigen arbeid) (3)</b>	2,13	1,80	1,73
werktuigkosten	0,14	0,06	0,08
grond- en gebouwkapitaal	0,23	0,17	0,27
afschrijvingen	0,81	0,81	0,78
fictieve intresten	0,40	0,43	0,39
betaalde vaste lonen*	0,42	0,24	0,13
overige vaste kosten	0,11	0,09	0,09
<b>bruto saldo (4)=(1)-(2)</b>	2,54	1,46	2,27
<b>familiaal arbeidsinkomen (5)=(4)-(3)</b>	0,41	-0,34	0,55

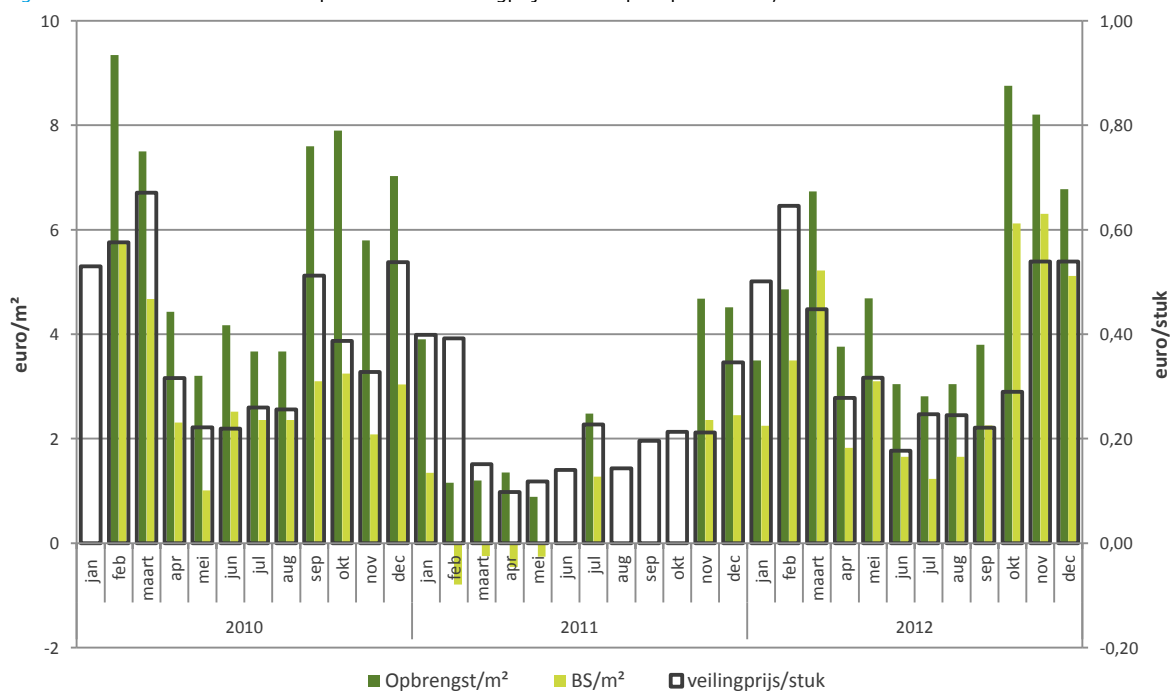
\* voor 2012 werden RSZ-kosten, arbeidskosten en algemene kosten bij de betaalde vaste lonen gerekend. Vanaf 2012 worden die kosten verdeeld over betaalde vaste lonen en seizoensarbeid.

### 3 FLUCTUATIE IN DE LOOP VAN HET JAAR VAN DE OPBRENGSTEN EN HET BRUTO SALDO VAN EEN RONDE KROPSLA

In voorgaande rubrieken geven we de economische resultaten van sla op jaarbasis weer. Aangezien uit hoofdstuk 2 blijkt dat de veilingprijs van sla sterk varieert gedurende het jaar, maakten we ook voor de economische resultaten een inschatting van de maandelijkse variatie. De analyse gebeurt voor kropsla aangezien we hiervoor over meer data beschikken en over een grotere spreiding van de rondes over het jaar. Tussen juni en oktober 2011 hebben we, waarschijnlijk vanwege de EHEC-crisis, weinig data beschikbaar. Deze oefening is slechts een benadering. Toch toont figuur 3 duidelijk dat de opbrengst per m<sup>2</sup> dezelfde trend volgt als de veilingprijs per stuk. De opbrengst is een sterk bepalende factor voor het bruto saldo. De hoogste bruto saldo's vallen buiten de zomermaanden wanneer de opbrengsten hoger zijn. Verder is het duidelijk dat het bruto saldo tijdens de koude maanden gedrukt wordt door de energiekosten voor verwarming.

In deze figuur ziet men dat opbrengsten en bruto saldo's van een ronde variëren gedurende het jaar. Wat niet zichtbaar is, is de duur van een ronde. Zoals we in hoofdstuk 1 schreven, duurt een teelt tijdens de wintermaanden veel langer dan tijdens de zomermaanden. Wanneer men naar de rentabiliteit kijkt, is het echter belangrijk om ook met dat aspect rekening te houden.

Figuur 3 Economische resultaten per ronde en veilingprijs van kropsla per maand, 2010-2012



# 4 CONCLUSIES

Deze verkennende studie schetst een beeld van de belangrijkste economische resultaten van de grondteelt van kropsla en alternatieve sla in serres op het niveau van een ronde. De analyse gebeurt op een beperkte steekproef voor de periode 2010-2012.

Uit de resultaten op jaarbasis blijkt dat de opbrengsten, het bruto saldo en het familiaal arbeidsinkomen per ronde hoger liggen voor alternatieve sla dan voor kropsla. Vooral in 2012 is het verschil erg groot. In 2011 is het familiaal arbeidsinkomen voor beide slateelten negatief. De belangrijkste oorzaak is de lage slaprijs, voornamelijk te wijten aan de EHEC-crisis die in mei uitbrak. Voor kropsla ligt het familiaal arbeidsinkomen van 2010 met 0,31 euro/m<sup>2</sup> per ronde dicht bij dat van 2012. Het familiaal arbeidsinkomen voor alternatieve sla is met 2,65 euro/m<sup>2</sup> per ronde in 2012 meer dan drie keer zoveel als het familiaal arbeidsinkomen van alternatieve sla in 2010. Het verschil heeft vooral te maken met de hogere stukprijs die de telers uit de steekproef verkregen in 2012. Dit is waarschijnlijk te danken aan het feit dat er, voornamelijk in 2012, proportioneel meer winterenteelten in de steekproef waren die tegen een gunstigere prijs verkocht konden worden. Voor telers die jaarrond alternatieve sla telen en voor telers met jaarrond kropsla is het verschil in familiaal arbeidsinkomen dus mogelijk kleiner dan de resultaten in 2012 suggereren.

Een vergelijking van de economische resultaten op jaarbasis van de gespecialiseerde kropslabedrijven met die van alle kropslabedrijven uit de steekproef toont dat het familiaal arbeidsinkomen per ronde licht hoger is voor de gespecialiseerde kropslabedrijven. Dat wordt verklaard door hogere opbrengsten per m<sup>2</sup> vanwege een hogere productie per m<sup>2</sup>, terwijl de totale kosten (excl. berekende lonen) nagenoeg gelijk zijn met die van alle kropslabedrijven.

Veilingprijzen van sla schommelen sterk in de loop van het jaar en worden beïnvloed door de internationale markt. Een oefening waarbij de opbrengsten en het bruto saldo maandelijks geschat worden, toont dat zowel de opbrengsten als het bruto saldo van een ronde kropsla sterk bepaald worden door de marktprijzen. De hoogste bruto saldo's vallen buiten de zomermaanden omdat de opbrengsten dan over het algemeen hoger zijn. Naast de marktprijzen wordt het bruto saldo van een ronde kropsla sterk gedetermineerd door de energiekosten voor verwarming tijdens de koude maanden.

Uit het voorgaande is duidelijk dat het voor dergelijke analyses cruciaal is om gedetailleerde economische cijfers te verzamelen op het niveau van een ronde. Verder moeten ook plant- en oogst- en verkoopdata nauwkeurig geregistreerd worden. Om uitspraken te kunnen doen over jaargemiddeldes is het noodzakelijk om een goede spreiding van de rondes over het jaar te hebben. Voor kropsla is dit in dit rapport meer het geval dan voor alternatieve sla.

# FIGUREN

Figuur 1 Prijs en aanvoer van serresla op de veiling per maand, 2010-2012 .....	5
Figuur 2 Methodiek van de economische resultaten.....	7
Figuur 3 Economische resultaten per ronde en veilingprijs van kropsla per maand, 2010-2012.....	14

# TABELLEN

Tabel 1 Areaal, productie en gemiddelde jaarprijs van serresla op de veiling, België, 2010-2012 .....	4
Tabel 2 Algemene informatie over de steekproef uit het LMN, 2010-2012 .....	8
Tabel 3 Structurele gegevens van de alternatieve slabedrijven uit de steekproef, 2010-2012 .....	8
Tabel 4 Structurele gegevens van de (gespecialiseerde) kropslabedrijven uit de steekproef, 2010-2012.....	8
Tabel 5 Economische resultaten per ronde alternatieve sla, bedragen in euro/m <sup>2</sup> , 2010-2012.....	11
Tabel 6 Economische resultaten per ronde kropsla, bedragen in euro/m <sup>2</sup> , 2010-2012 .....	12
Tabel 7 Economische resultaten per ronde kropsla voor gespecialiseerde slabedrijven, bedragen in euro/m <sup>2</sup> , 2010-2012.....	13
Tabel 8 Gemiddelde maand- en jaartemperatuur te Ukkel (°C).....	18

# LITERATUURLIJST

De Vis R. (2013) Proefstation voor de Groenteteelt vzw Sint-Katelijne-Waver. Persoonlijke communicatie.

Mertens M. (2013) Departement Landbouw en Visserij. Persoonlijke communicatie.

# BIJLAGEN

## BIJLAGE 1: DEFINITIES VAN DE GEBRUIKTE OPBRENGSTEN- EN KOSTENINDELINGEN

### Opbrengsten

**Verkoop kropsla:** de opbrengsten uit de externe verkoop van kropsla.

**Verkoop alternatieve sla:** de opbrengsten uit de externe verkoop van alternatieve sla.

**Overige opbrengsten:** dit is een restcategorie.

### Variabele kosten

**Pootgoed:** deze post bevat alle boekingen voor aangekocht pootgoed.

**Bestrijdingsmiddelen:** deze post bevat kosten voor insecticiden, herbiciden, fungiciden en een aantal overige pesticiden. Rodenticiden zoals rattenvergif worden tenzij voor gewasbescherming niet onder deze post geboekt. Deze komen terecht bij de vaste kosten, onder 'diverse kosten grond en gebouwen'.

**Meststoffen:** de kosten voor het gebruik van meststoffen.

**Energiekosten voor verwarming:** alle kosten met betrekking tot energie voor verwarming bv. gas, mazout, ... .

**Energiekosten niet voor verwarming:** alle kosten met betrekking tot energie voor niet-verwarming bv. elektriciteit, gas... .

**Verkoopkosten:** kosten voor het vermarkten van de producten bv. verpakkingsmateriaal.

**Werk door derden en seizoenarbeid:** kosten met betrekking tot loonwerk en tijdelijk personeel (excl. RSZ- en arbeidskosten).

**Overige variabele kosten:** deze post bevat o.a. plastic (product), specifieke kosten voor teelten (zoals bewaarkosten, productieheffing, grondontleding, verzekering gewassen, mestontleding van aangekochte mest e.d.), kosten voor energie en energieproducten die aangewend worden voor verwarming en eventuele aankoopkosten voor doorverkoop.

### Vaste kosten

**Werktuigkosten:** bevat de aankoop van kleine materialen, autokosten voor het bedrijf, belastingen voor trekkers en werktuigen, verzekeringen voor trekkers en werktuigen, kosten aan machines en trekkers. Smeermiddelen en andere onderhoudskosten, en de kosten voor de huur van werktuigen vallen hier ook onder.

**Grond en gebouwkapitaal:** bevat de onroerende voorheffing op grond en gebouwen, andere grondlasten, andere belasting op gebouwen, polderkosten. Bevat ook de betaalde huur voor gebouwen en serres, kosten voor onderhoud van gebouwen, eventuele serres en installaties.

**Afschrijvingen:** de afschrijvingen op de aangekochte machines, gebouwen, grond- en erfverbeteringen... De afschrijvingen worden berekend op de vervangingswaarde. Deze vervangingswaarde wordt berekend door jaarlijks de aankoopwaarde van de investeringen te indexeren.

**Fictieve intresten:** jaarlijks wordt de fictieve intrest berekend als een kost, een vergoeding voor het geïnvesteerde kapitaal dat vastzit in de onderneming. Immers, indien de investering niet aangekocht zou zijn, zou de waarde van de investering op een andere manier gerendeerd kunnen hebben. Hiervoor wordt een arbitraire waarde van 5% genomen behalve voor grond.

**Betaalde vaste lonen:** kosten van arbeidskrachten die vast in dienst zijn (incl. RSZ en arbeidskosten).

**Overige vaste kosten:** deze post bevat o.a. allerlei diverse bedrijfskosten (zoals lidgelden, abonnementen, administratieve kosten, notariskosten, kosten voor audit, certificering, controleorganisme, FAVV-heffing e.d.), kosten voor de huur van toeslagrechten, de heffing op waterverontreiniging en heffing op waterwinning, kosten voor waterontleding en waterheffing, abonnementen voor internet, gsm, telefoon, fax e.d. .

## BIJLAGE 2: GEMIDDELTE MAANDTEMPERATUUR TE UKKEL 2010-2012

Tabel 8 Gemiddelde maand- en jaartemperatuur in Ukkel (°C)

MAAND	JAN	FEB	MAR	APR	MEI	JUN	JUL	AUG	SEP	OKT	NOV	DEC	Gemiddelde /jaar
NORMAAL	3,3	3,7	6,8	9,8	13,6	16,2	18,4	18	14,9	11,1	6,8	3,9	10,5
2010	0,1	2,5	6,7	10,3	11,2	17,4	20,5	17,0	14,2	10,6	6,1	-0,7	9,7
2011	4,0	5,4	7,7	14,1	14,8	16,8	16,0	17,3	16,5	12,1	8,6	6,1	11,6
2012	5,1	0,7	8,9	8,4	14,3	15,4	17,3	19,2	14,5	11,1	7,1	5,1	10,6