



Vlaanderen
is landbouw & visserij

DE VLAAMSE MELKVEEBAROMETER

DERDE KWARTAAL 2020

DEPARTEMENT
LANDBOUW
& VISSERIJ

www.vlaanderen.be/landbouw



DE VLAAMSE MELKVEEBAROMETER

Derde kwartaal 2020

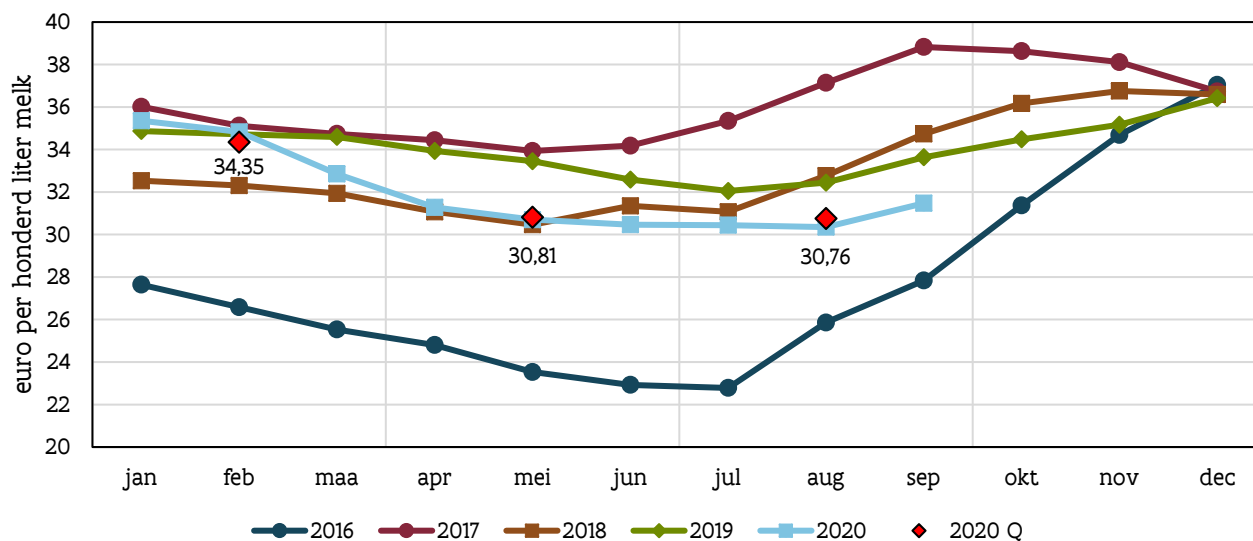


INHOUD

1	Samenvatting	5
2	Melkprijs	5
3	Bedrijfseconomische resultaten.....	6
3.1	Resultaten als index	6
3.2	Resultaten in euro per honderd liter melk	8
4	Begrippenlijst.....	10



Figuur 1: maandelijkse melkprijs in euro per honderd liter voor 2016 tot en met september 2020 en het gemiddelde per kwartaal voor 2020



Bron: Belgische Confederatie van de Zuivelindustrie (BCZ) en Departement Landbouw en Visserij

3 BEDRIJFSECONOMISCHE RESULTATEN

3.1 RESULTATEN ALS INDEX

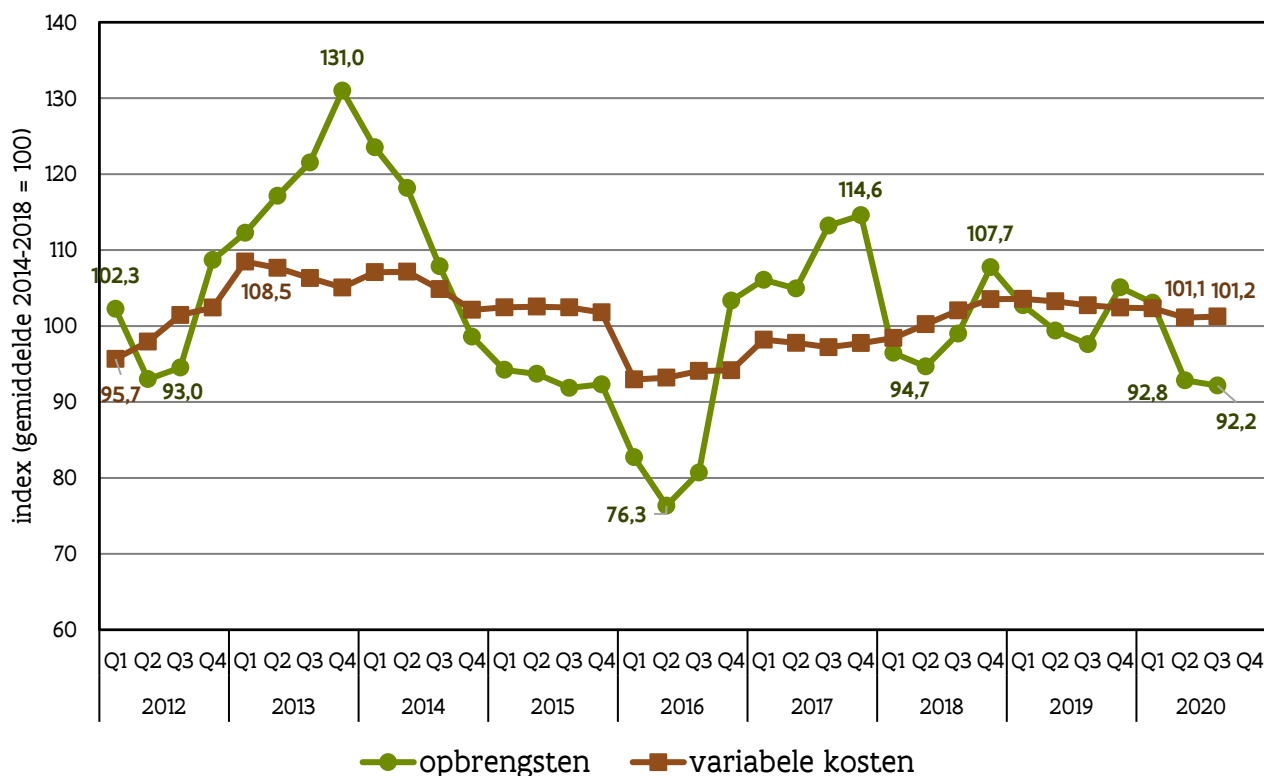
De index toont de situatie in een specifiek kwartaal ten opzichte van een referentieperiode. Het gemiddelde van de vijfjarige periode 2014-2018 heeft een indexwaarde gelijk aan 100.

De index van de opbrengsten daalt van 92,8 in het tweede kwartaal van 2020 naar 92,2 in het derde kwartaal van 2020 en blijft zo onder het gemiddelde van de referentieperiode 2014-2018. De melkprijs daalt zeer licht, terwijl de prijs van reforme koeien en vooral van nuchtere kalveren afneemt.

De index van de variabele kosten stijgt zeer licht van 101,1 naar 101,2 in het derde kwartaal van 2020. De prijs van energie stijgt opnieuw, terwijl de prijs voor krachtvoeder weer daalt. De prijsdata voor meststoffen zijn nog niet beschikbaar.



Figuur 2: index van de opbrengsten en variabele kosten per kwartaal voor de periode 2012-2020



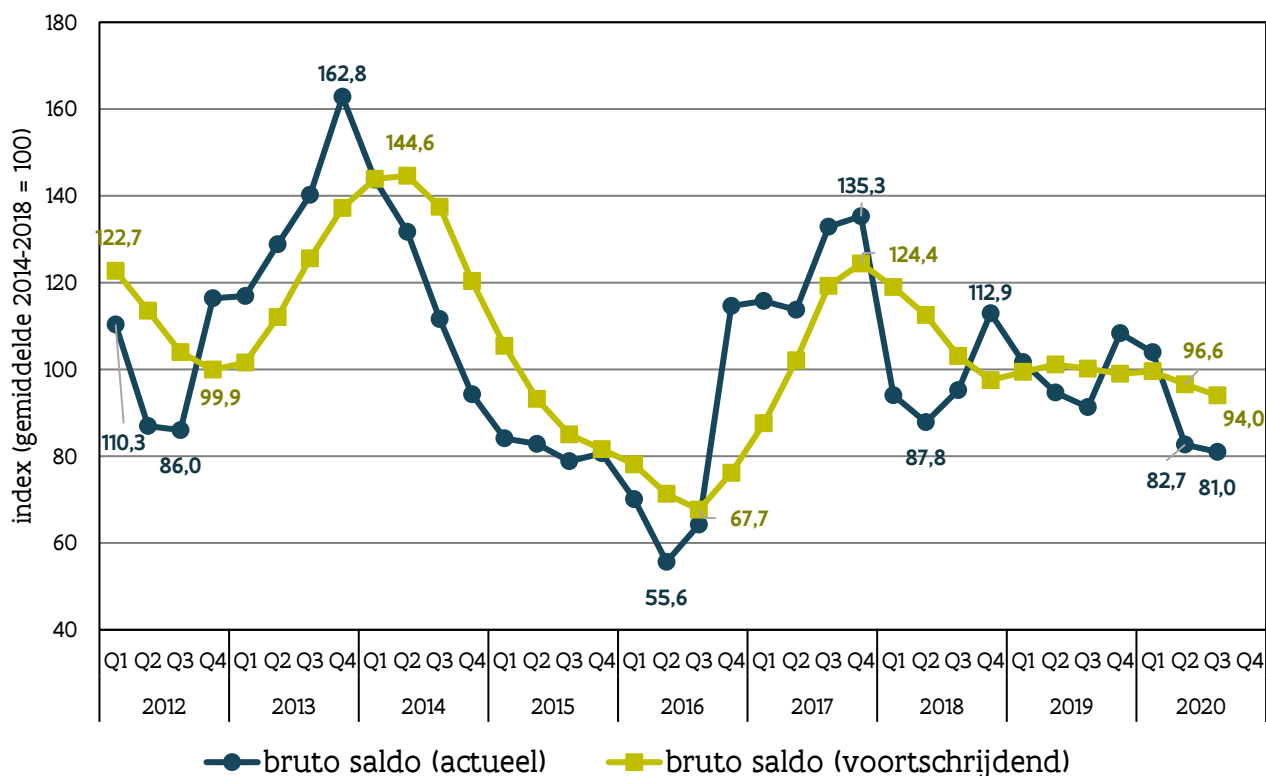
Bron: Departement Landbouw en Visserij. Het gemiddelde van de opbrengsten en de variabele kosten voor de periode 2014 tot en met 2018 is gelijk aan een indexwaarde van 100.

Het actuele bruto saldo is gelijk aan het verschil tussen opbrengsten en variabele kosten en is een indicator van de actuele economische situatie. Het voortschrijdend bruto saldo is het gemiddelde bruto saldo van de vier voorgaande kwartalen en geeft een bijkomend zicht op de rentabiliteit in de melkveehouderij tijdens het afgelopen jaar.

De index van het actuele bruto saldo neemt af van 82,7 in het tweede kwartaal van 2020 naar 81,0 in het derde kwartaal van 2020. Dat is nog steeds ver onder het gemiddelde van de referentieperiode 2014-2018. De verdere daling van de opbrengsten en stijging van de kosten zorgt voor deze neerwaartse evolutie. De zwakkere resultaten van de voorgaande kwartalen zorgen ook voor een daling van de voortschrijdende index van 96,6 naar 94,0.



Figuur 3: index van het actueel en voortschrijdend bruto saldo per kwartaal voor de periode 2012-2020



Bron: Departement Landbouw en Visserij. Het gemiddelde van het actueel en voortschrijdend bruto saldo voor de periode 2014 tot en met 2018 is gelijk aan een indexwaarde van 100.

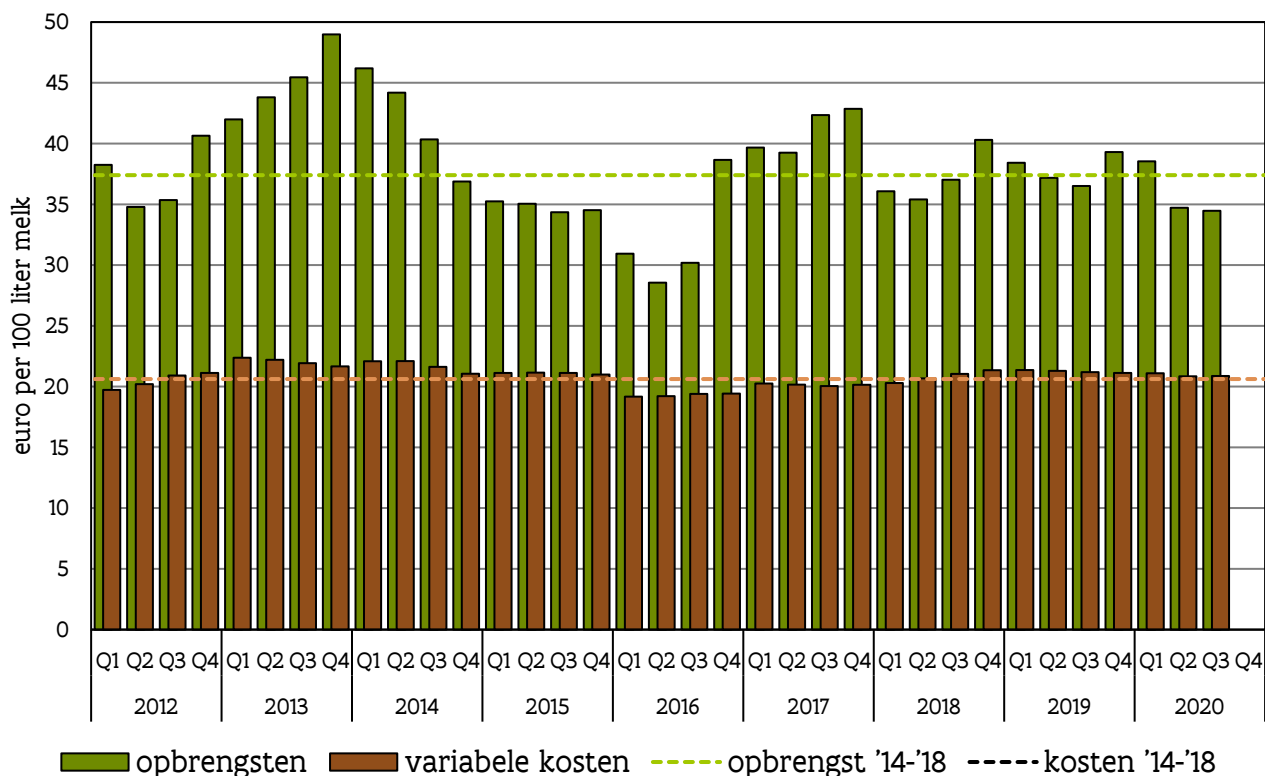
3.2 RESULTATEN IN EURO PER HONDERD LITER MELK

De resultaten uitgedrukt in monetaire termen tonen de opbrengsten, de variabele kosten, het bruto saldo en het familiaal arbeidsinkomen per honderd liter melk.

In het derde kwartaal van 2020 dalen de opbrengsten zeer licht van 34,72 naar 34,47 euro per honderd liter. Dat is nog steeds lager dan het vijfjarige gemiddelde (2014-2018) van 37,40 euro per honderd liter. De variabele kosten nemen beperkt toe van 20,85 naar 20,88 euro per honderd liter. Dat is nog steeds hoger dan het vijfjarige gemiddelde (2014-2018) van 20,62 euro per honderd liter.



Figuur 4: opbrengsten en variabele kosten per honderd liter melk per kwartaal voor de periode 2012-2020 en het gemiddelde van de vijfjarige periode 2014-2018



Bron: Departement Landbouw en Visserij

Het bruto saldo is het verschil tussen opbrengsten en variabele kosten. De evolutie van deze twee variabelen verklaart ook de daling van het bruto saldo per honderd liter: van 13,87 in het tweede kwartaal van 2020 naar 13,59 euro per honderd liter in het derde kwartaal van 2020. Het bruto saldo ligt zo nog steeds lager dan het gemiddelde van de vijfjarige periode 2014-2018 van 16,78 euro per honderd liter.

Het familiaal arbeidsinkomen vermindert het bruto saldo met de vaste kosten. Dat is wat overblijft als vergoeding voor de eigen arbeid van de landbouwer en eventuele meewerkende familieleden. In het derde kwartaal van 2020 daalt het familiaal arbeidsinkomen van 2,26 naar 1,98 euro per honderd liter. Dat is lager dan het vijfjarige gemiddelde (2014-2018) van 4,08 euro per honderd liter.



