



Vlaanderen
is landbouw & visserij

DE VLAAMSE MELKVEEBAROMETER

EERSTE KWARTAAL 2021

DEPARTEMENT
LANDBOUW
& VISSERIJ

www.vlaanderen.be/landbouw



DE VLAAMSE MELKVEEBAROMETER

Eerste kwartaal 2021



Deze publicatie werd door het Departement Landbouw en Visserij met de meeste zorg en nauwkeurigheid opgesteld. Er wordt evenwel geen enkele garantie gegeven omtrent de juistheid of de volledigheid van de informatie in deze publicatie. De gebruiker van deze publicatie ziet af van elke klacht tegen het Departement Landbouw en Visserij of zijn ambtenaren, van welke aard ook, met betrekking tot het gebruik van de via deze publicatie beschikbaar gestelde informatie.

In geen geval zal het Departement Landbouw en Visserij of zijn ambtenaren aansprakelijk gesteld kunnen worden voor eventuele nadelige gevolgen die voortvloeien uit het gebruik van de via deze publicatie beschikbaar gestelde informatie.



INHOUD

1	Samenvatting	5
2	Melkprijs	5
3	Bedrijfseconomische resultaten.....	6
3.1	Resultaten als index	6
3.2	Resultaten in euro per honderd liter melk	8
4	Begrippenlijst.....	10



1 SAMENVATTING

De conjunctuur in de Vlaamse melksector stijgt opnieuw licht in het eerste kwartaal van 2021, na een eerdere positieve beweging in het vorige kwartaal. De melkprijs steeg gedurende het eerste kwartaal, wat de laatste jaren niet gebeurd is. De economische situatie komt voorzichtig boven de referentieperiode van 2015-2019 te liggen.

De index van het actuele bruto saldo stijgt licht van 99,7 in het vierde kwartaal van 2020 naar 100,1 in het eerste kwartaal van 2021. Deze stijging wordt veroorzaakt door een hogere melkprijs, ondanks een daling van de prijs voor nuchtere kalveren en een stabiele prijs voor reforme koeien. De melkprijs stijgt, eerder atypisch in een eerste kwartaal, met +2,1%, van 33,20 euro per honderd liter in kwartaal vier van 2020 naar 33,91 euro in kwartaal een van 2021. De index van het voortschrijdend bruto saldo, als maatstaf voor de rentabiliteit in het laatste jaar, neemt verder af van 98,3 naar 95,1.

In monetaire termen bedraagt het bruto saldo in het eerste kwartaal van 2021 16,29 euro per honderd liter en het familiaal arbeidsinkomen 4,28 euro per honderd liter. In het voorgaande kwartaal was dat respectievelijk 16,22 en 4,22 euro per honderd liter.

De Vlaamse melkveebarometer geeft de resultaten van de Vlaamse melkveesector weer van 2012 tot en met het eerste kwartaal van 2021. De barometer wordt berekend op bedrijfstakniveau en houdt uitsluitend rekening met de activiteiten verbonden aan melkvee. Jaarlijks schuift de vijfjarige referentieperiode één jaar op.

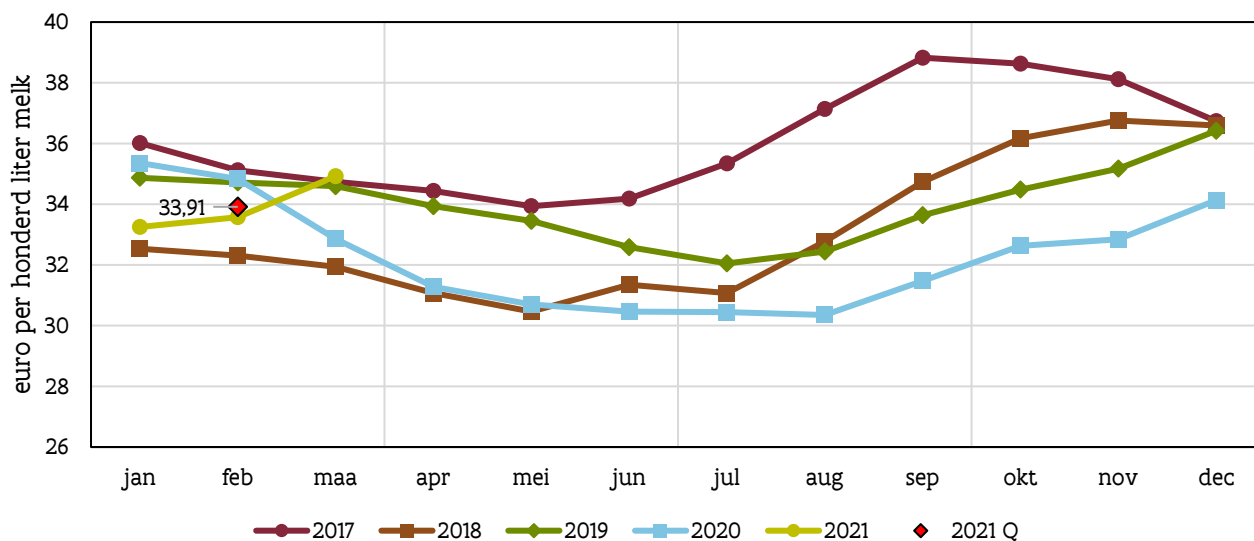
2 MELKPRIJS

De reële melkprijs in euro per honderd liter stijgt in het eerste kwartaal van 2021 opnieuw, nadat er ook in het vierde kwartaal van 2020 een stijging was, na een periode van dalende prijzen. Het eerste kwartaal van 2021 start met een lagere maandprijs dan december 2020, een patroon dat zich jaarlijks herhaalt. In de maanden februari en maart stijgt de melkprijs opnieuw. De kwartaalprijs stijgt van 33,20 euro per honderd liter in het vierde kwartaal van 2020 naar 33,91 euro in het eerste kwartaal van 2021, een stijging met +2,1%.

De melkprijs is de meest bepalende opbrengstfactor, maar is onderhevig aan volatiliteit. De melkprijs bepaalt, samen met de prijs van nuchtere kalveren en reforme koeien, de index van de opbrengsten.

////////////////////////////////////

Figuur 1: maandelijkse melkprijs in euro per honderd liter voor 2017 tot en met maart 2021 en het gemiddelde per kwartaal voor 2021



Bron: Belgische Confederatie van de Zuivelindustrie (BCZ) en Departement Landbouw en Visserij

3 BEDRIJFSECONOMISCHE RESULTATEN

3.1 RESULTATEN ALS INDEX

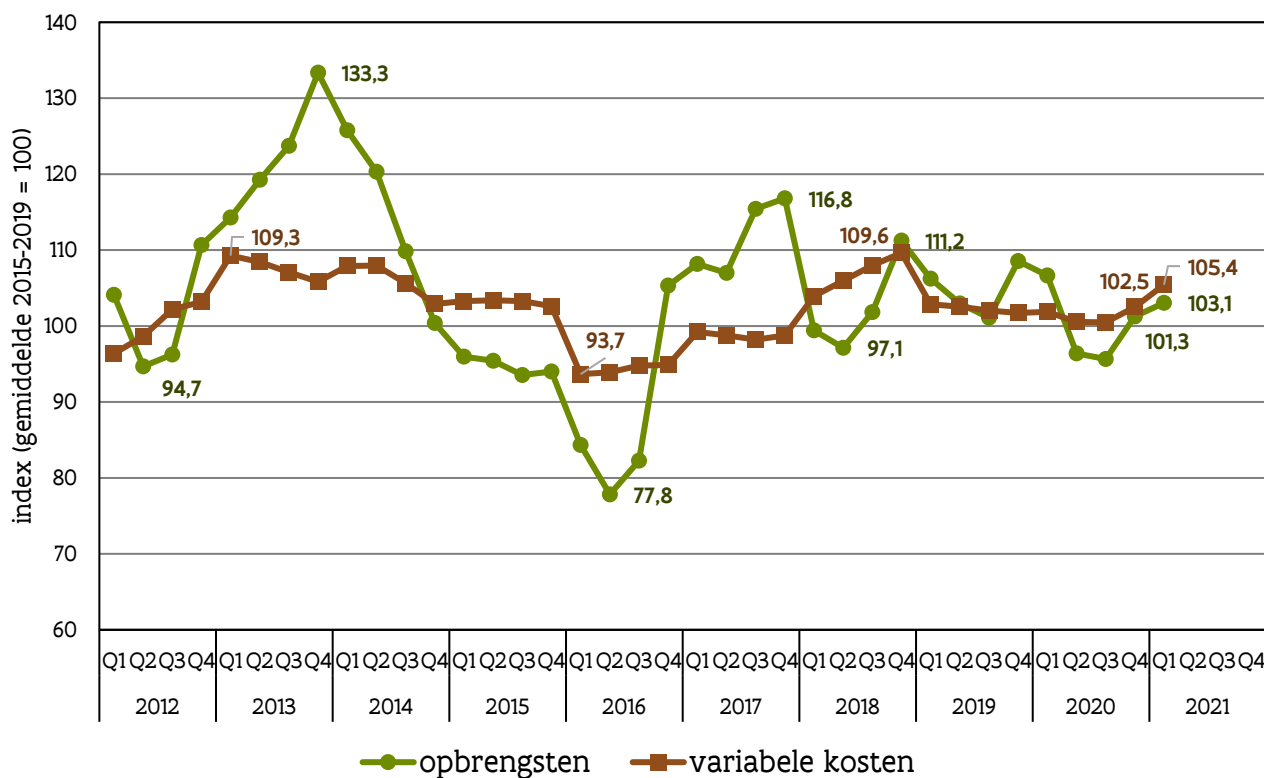
De index toont de situatie in een specifiek kwartaal ten opzichte van een referentieperiode. Het gemiddelde van de vijfjarige periode 2015-2019 heeft een indexwaarde gelijk aan 100. Ten opzichte van de vorige publicatie schuift de vijfjarige referentieperiode een jaar op.

De index van de opbrengsten stijgt van 101,3 in het vierde kwartaal van 2020 naar 103,1 in het eerste kwartaal van 2021 en blijft zo boven het gemiddelde van de referentieperiode 2015-2019. De prijs van nuchtere kalveren daalt gevoelig, de prijs voor reforme koeien blijft onveranderd, maar de melkprijs kent een sterke toename ten opzichte van de vorige periode.

De index van de variabele kosten stijgt verder van 102,5 naar 105,4 in het eerste kwartaal van 2021. De prijs van energie daalt, terwijl de prijs van krachtvoeder stijgt. De prijsdata voor meststoffen zijn nog niet beschikbaar.



Figuur 2: index van de opbrengsten en variabele kosten per kwartaal voor de periode 2012-2021



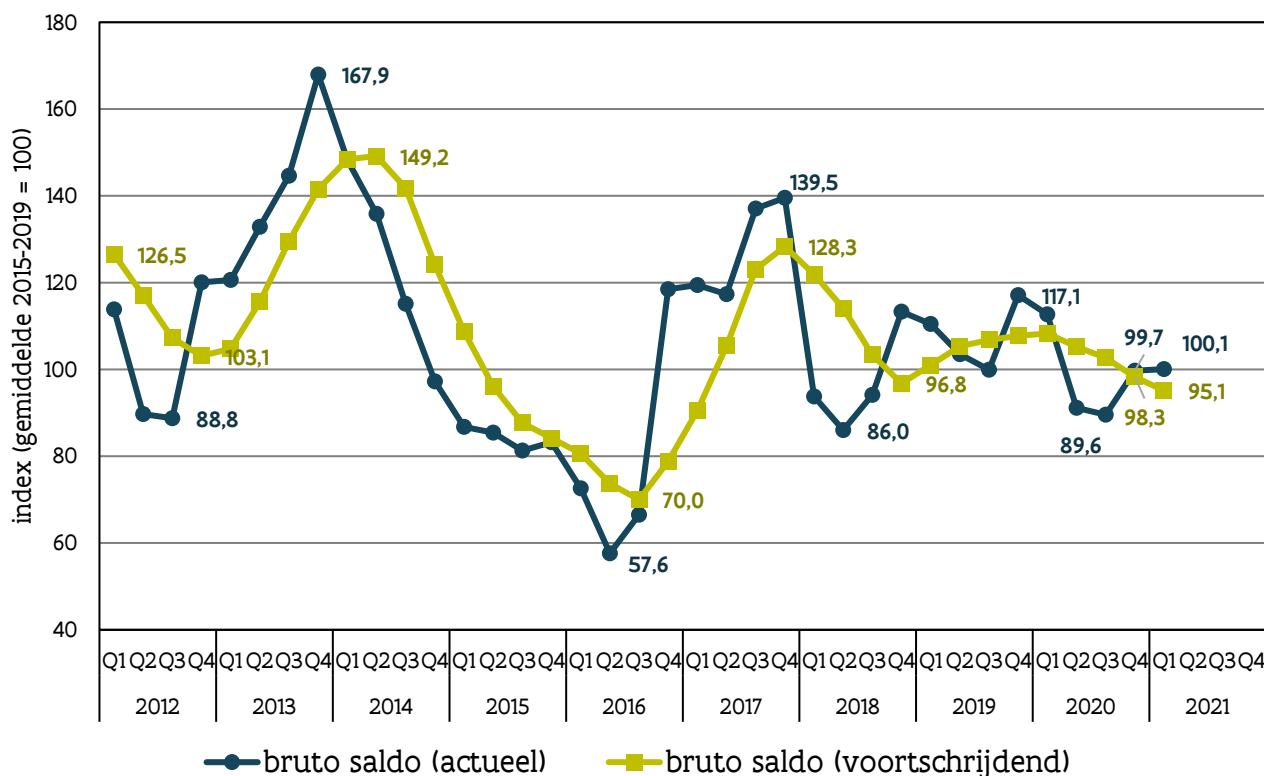
Bron: Departement Landbouw en Visserij. Het gemiddelde van de opbrengsten en de variabele kosten voor de periode 2015 tot en met 2019 is gelijk aan een indexwaarde van 100.

Het actuele bruto saldo is gelijk aan het verschil tussen opbrengsten en variabele kosten en is een indicator van de actuele economische situatie. Het voortschrijdend bruto saldo is het gemiddelde bruto saldo van de vier voorgaande kwartalen en geeft een bijkomend zicht op de rentabiliteit in de melkveehouderij tijdens het afgelopen jaar.

De index van het actuele bruto saldo neemt zeer beperkt toe van 99,7 in het vierde kwartaal van 2020 naar 100,1 in het eerste kwartaal van 2021. Het bruto saldo blijft liggen rond het niveau van de gemiddelde referentieperiode 2015-2019. De opbrengsten stijgen iets sterker dan de kosten, wat zorgt voor een kleine opwaartse evolutie. De zwakkere resultaten van de voorgaande kwartalen blijven echter zorgen voor een daling van de voortschrijdende index van 98,3 naar 95,1.



Figuur 3: index van het actueel en voortschrijdend bruto saldo per kwartaal voor de periode 2012-2021



Bron: Departement Landbouw en Visserij. Het gemiddelde van het actueel en voortschrijdend bruto saldo voor de periode 2015 tot en met 2019 is gelijk aan een indexwaarde van 100.

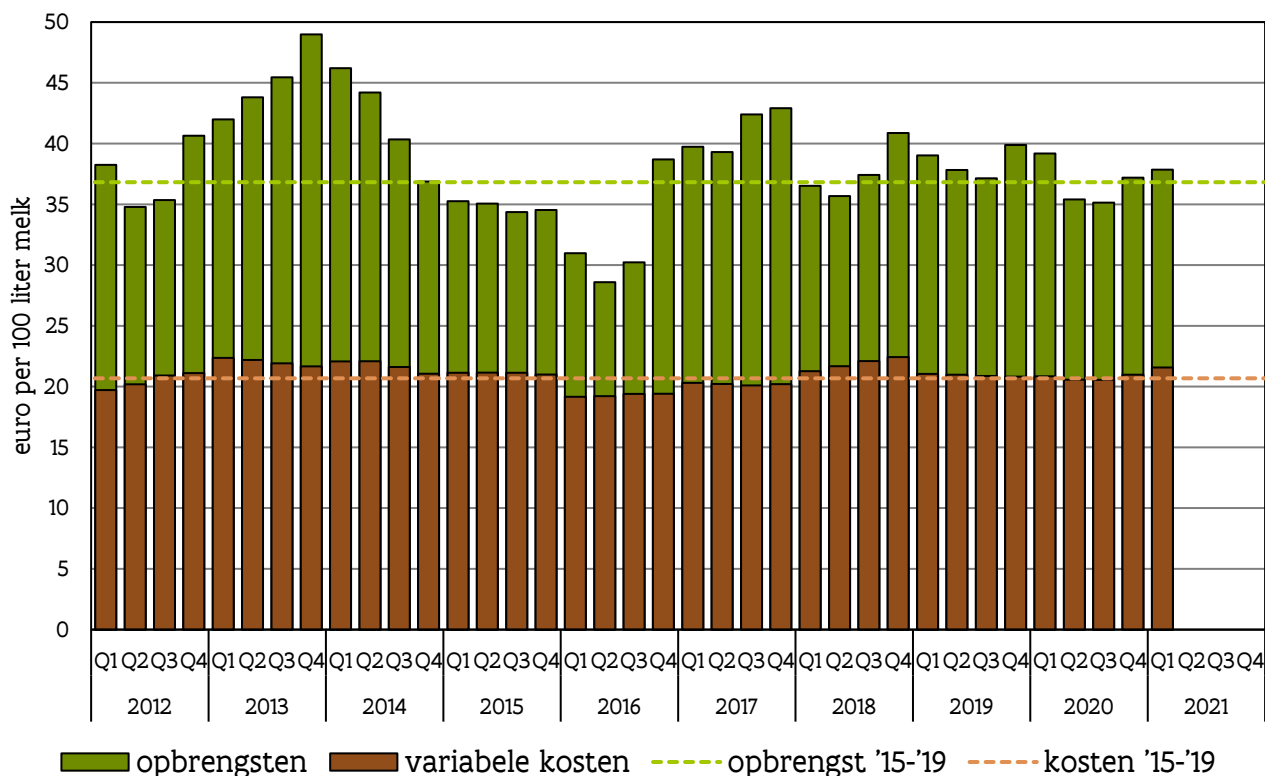
3.2 RESULTATEN IN EURO PER HONDERD LITER MELK

De resultaten uitgedrukt in monetaire termen tonen de opbrengsten, de variabele kosten, het bruto saldo en het familiaal arbeidsinkomen per honderd liter melk.

In het eerste kwartaal van 2021 stijgen de opbrengsten van 37,20 naar 37,86 euro per honderd liter. Dit is hoger dan het vijfjarige gemiddelde (2015-2019) van 36,82 euro per honderd liter. De variabele kosten nemen toe van 20,98 naar 21,58 euro per honderd liter. Dat is nog steeds hoger dan het vijfjarige gemiddelde (2015-2019) van 20,68 euro per honderd liter.



Figuur 4: opbrengsten en variabele kosten per honderd liter melk per kwartaal voor de periode 2012-2021 en het gemiddelde van de vijfjarige periode 2015-2019



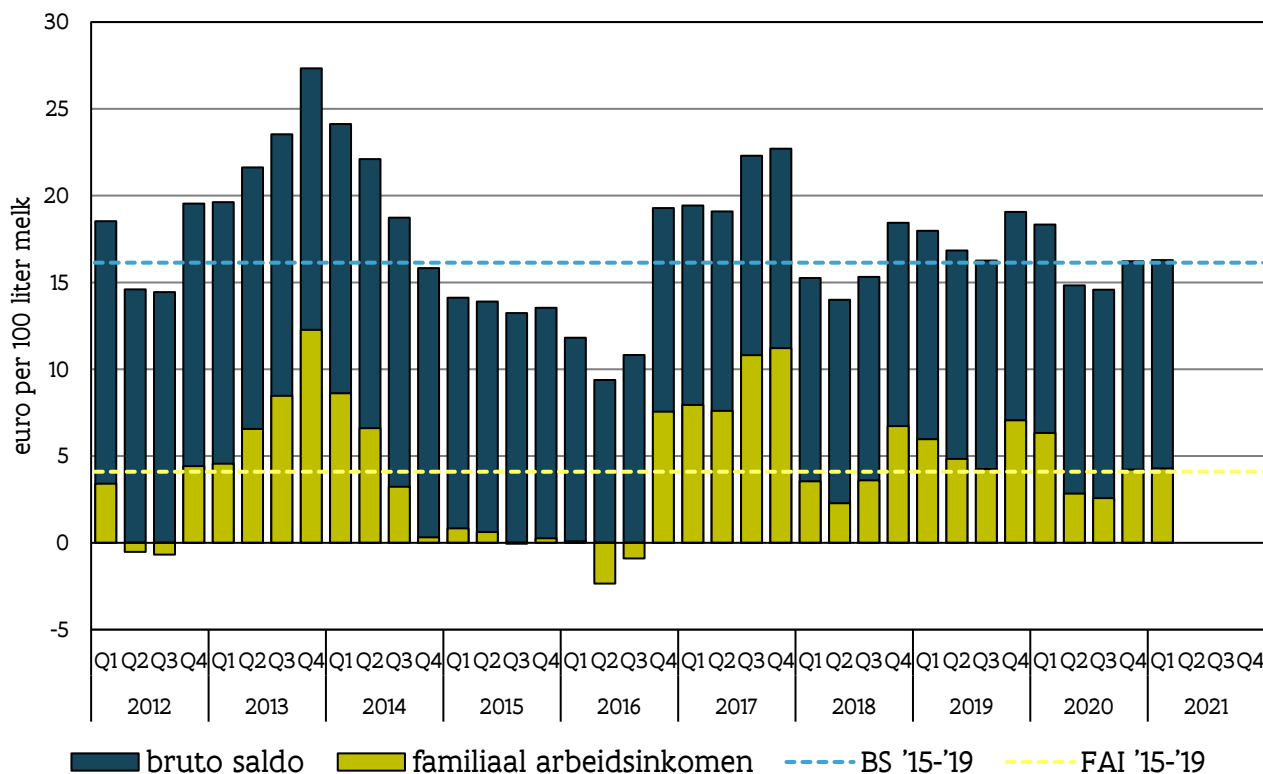
Bron: Departement Landbouw en Visserij

Het bruto saldo is het verschil tussen opbrengsten en variabele kosten. De evolutie van deze twee variabelen verklaart ook de stijging van het bruto saldo per honderd liter: van 16,22 in het vierde kwartaal van 2020 naar 16,29 euro per honderd liter in het eerste kwartaal van 2021. Het bruto saldo ligt zo nog steeds iets hoger dan het gemiddelde van de vijfjarige periode 2015-2019 van 16,14 euro per honderd liter.

Het familiaal arbeidsinkomen vermindert het bruto saldo met de vaste kosten. Dat is wat overblijft als vergoeding voor de eigen arbeid van de landbouwer en eventuele meewerkende familieleden. In het eerste kwartaal van 2021 stijgt het familiaal arbeidsinkomen van 4,22 naar 4,28 euro per honderd liter. Dat blijft hoger dan het vijfjarige gemiddelde (2015-2019) van 4,10 euro per honderd liter.



Figuur 5: bruto saldo en familiaal arbeidsinkomen per honderd liter melk per kwartaal voor de periode 2012-2021 en het gemiddelde van de vijfjarige periode 2015-2019



Bron: Departement Landbouw en Visserij. BS: bruto saldo; FAI: familiaal arbeidsinkomen

4 BEGRIPPENLIJST

- De **opbrengsten** zijn de som van alle opbrengsten van het melkveebedrijf. Deze omvatten o.a. de verkoop van melk, de verkoop van nuchtere kalveren en reforme koeien en alle overige opbrengsten.
- De **variabele kosten** omvatten alle kosten die rechtstreeks te maken hebben met de productie. Deze omvatten o.a. de aankoop van krachtvoeder, de aankoop en productie van ruwvoeder, energiekosten, dierenartskosten, kosten voor kunstmatige inseminatie en overige variabele kosten.
- Het **bruto saldo** is het verschil tussen de opbrengsten en variabele kosten. Het bruto saldo is het bedrag dat beschikbaar is voor het betalen van de vaste kosten en wat daarna overblijft als vergoeding voor eigen inbreng van productiefactoren: eigen arbeid, grond en kapitaal.
- Het **actueel bruto saldo** is het bruto saldo op een bepaald moment. Het **voortschrijdend bruto saldo** is in deze publicatie het gemiddelde van de vier voorgaande kwartalen en geeft een bijkomend zicht op de rentabiliteit van het afgelopen jaar.
- Het **familiaal arbeidsinkomen** wordt verkregen door de totale vaste kosten (o.a. pacht, kosten aan grond, gebouwen en werktuigen, fictieve intresten, betaalde lonen) af te trekken van het bruto saldo. Dit familiaal arbeidsinkomen is wat de landbouwer overhoudt ter compensatie van de inbreng van zijn eigen arbeid.

