



Jaarverslag 2011 SARWGG

Voorwoord



Beste lezer,

Voor u ligt het jaarverslag 2011 van de SARWGG. Onze raad leverde 18 adviezen af, waarvan 2 op eigen initiatief. Net als de voorgaande jaren, zochten we naar onderbouwde en gedragen ideeën, strategieën en middelen om oplossingen te bieden aan grote maatschappelijke uitdagingen in het beleidsdomein Welzijn, Gezondheid en Gezin. Zo omschreven we in onze Visienota “Maatschappelijk verantwoorde zorg” de uitgangspunten waaraan zorg moet voldoen. Wil zorg maatschappelijk verantwoord zijn dan moet ze kwaliteitsvol, performant, relevant, rechtvaardig en toegankelijk zijn. De raad legt hierbij de nadruk op de transitie van aanbodgestuurde naar behoeftegerichte zorg. Dit is zorg die gerealiseerd wordt op maat van de zorgbehoevende, die uitgaat van het individu (en zijn omgeving) en die emanciperend is. In onze advisering beoordeelden we - waar mogelijk – beleidsinitiatieven en beleidskeuzes op deze uitgangspunten.

Deze visie komt sterk tot uiting in ons advies over de Persoonsgerichte Financiering. De idee van een meer behoeftegestuurde zorg is een basis voor het advies over de omschakeling van een geprogrammeerd zorgaanbod naar zorg-prognoses die tot stand komen op basis van de analyse van interacties tussen behoefte en aanbod. Zorgprognoses geven ons flexibel en meer continu zicht op de evoluties van behoeften en ontwikkelingen in het aanbod, zonder iets te willen betonen.

In dit voorwoord willen we niet alle adviezen opsommen, maar toch wil ik uw bijzondere aandacht vragen voor onze adviezen over het decreet over de voorschoolse kinderopvang, de Vlaamse Sociale Bescherming en de hervorming van het Algemeen Welzijnswerk.

Met de wil om een maatschappelijk verantwoorde visie te ontwikkelen die fundamentele beleidskeuzes kan helpen voorbereiden, zullen we ook in 2012 onze taak opnemen.

Prof. Dr. Jan De Maeseneer

Voorzitter SARWGG

Hoofdstuk 1

Werking

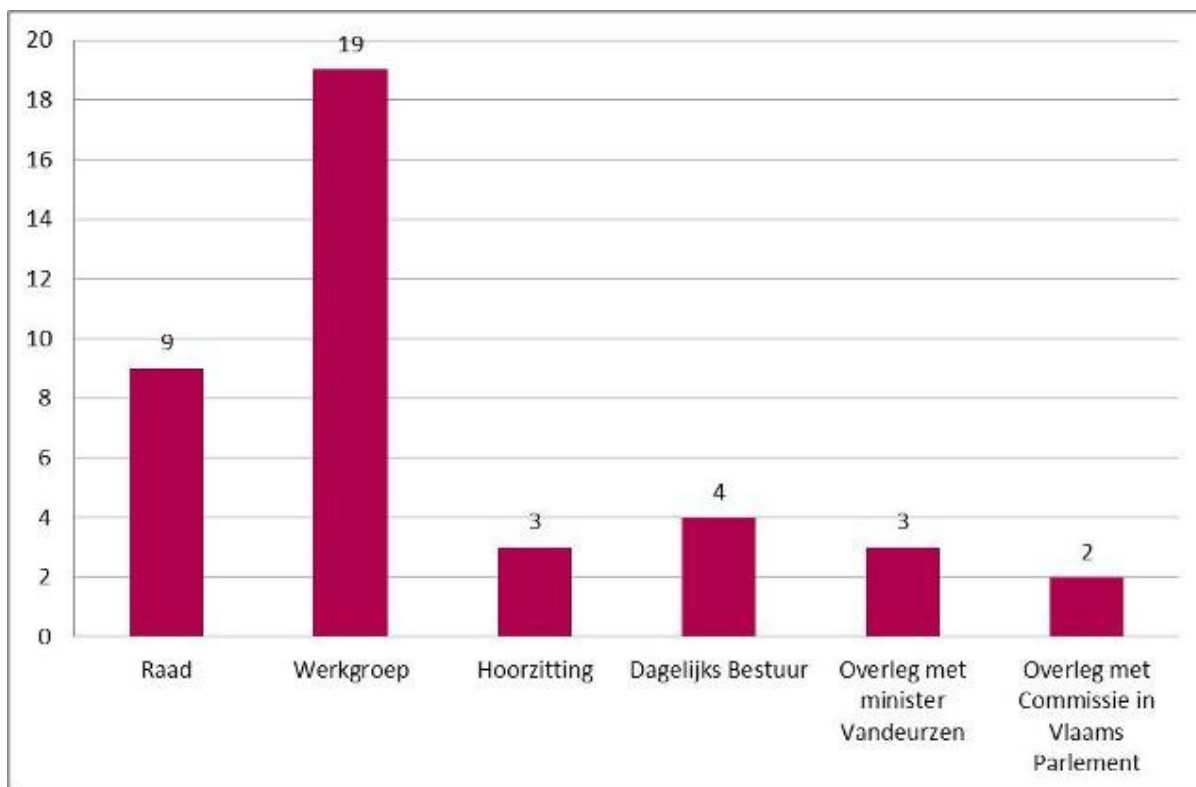
De Strategische Adviesraad voor het Vlaamse Welzijns-, Gezondheids- en Gezinsbeleid (SARWGG) werkte in 2011 zijn tweede volledige werkjaar af onder het voorzitterschap van professor Jan de Maeseneer. Hij werd op 22 september 2011 voor een periode van twee jaar door de raad herkozen als voorzitter. Op dat moment werden ook voor een periode van twee jaar de overige leden van het dagelijks bestuur verkozen. Zo werd mevrouw Ilse Weeghmans als eerste ondervoorzitter gekozen en de heer Michel Debruyne als tweede ondervoorzitter.

Het secretariaat van de SARWGG bestaat uit Barbara Krekels (beleidsmedewerker) en Lieve Van den Heuvel (assistente) en Bilal Benyaich (beleidsmedewerker) en Gunter Naets (secretaris).

1. Vergadermomenten

In 2011 vonden 40 vergaderingen en overlegmomenten plaats. Er waren 9 raadsvergaderingen, 19 werkgroepvergaderingen en 3 hoorzittingen. Het dagelijks bestuur vergaderde 4 keer en er vonden 3 overlegmomenten met Vlaams minister Vandeuren plaats en 2 met de leden van de Commissie Welzijn, Volksgezondheid, Gezin en Armoedebeleid in het Vlaams Parlement.

40 vergaderingen en overlegmomenten

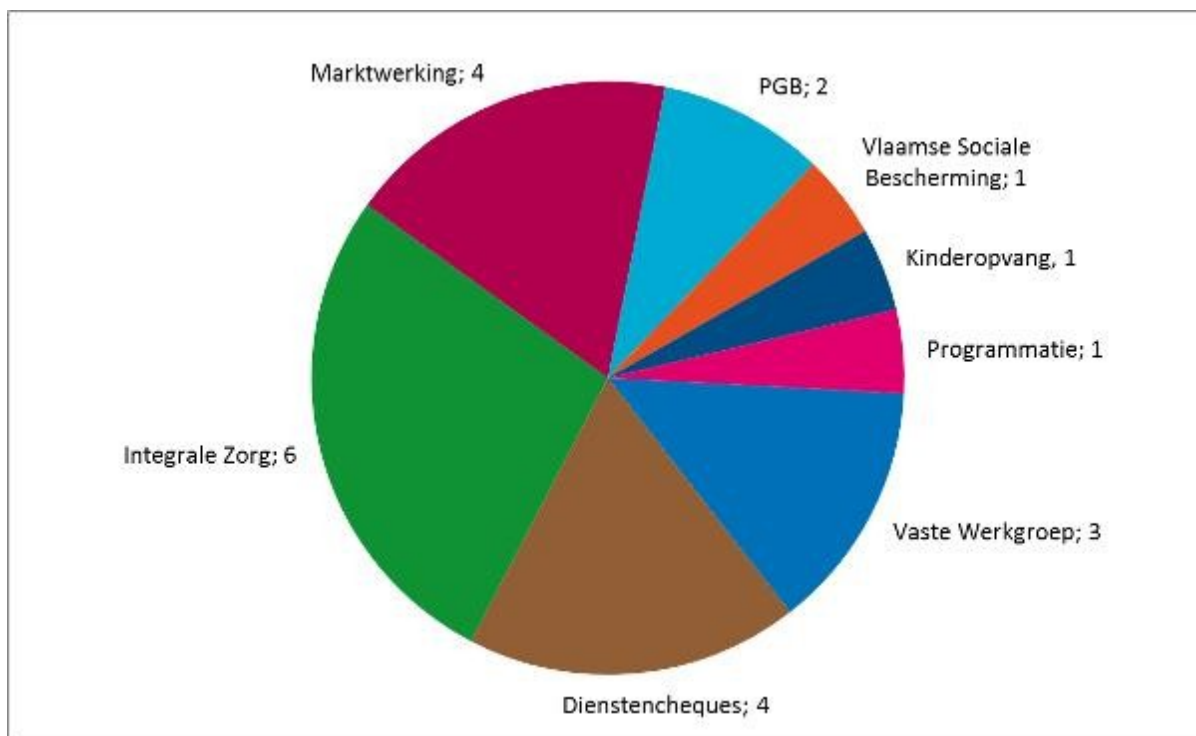


Sinds september 2011 vergadert de raad buiten de gebruikelijke raadsvergadering ook maandelijks in een vaste werkgroep. Deze werkgroep bestaat uit de leden van de raad. De opdracht van deze werkgroep is om via discussie een voorontwerp van advies voor de raad op te stellen.

Daarnaast maakt de raad gebruik van ad hoc werkgroepen die een advies voorbereiden. Sommige van deze ad hoc werkgroepen vergaderen over een periode van verschillende maanden. Hun samenstelling kan uitgebreid worden met experts die geen lid zijn van de raad.

De vaste werkgroep vergaderde in 2011 drie keer. Voor de voorbereiding van de proactieve adviezen 'Marktwerking en Commercialisering in de Zorg voor ouderen' en 'Integrale Zorg' werden respectievelijk vier en zes overlegmomenten georganiseerd. Voor het advies over het Persoonsgebonden Budget werd een werkgroep samengeroepen die twee keer vergaderde. Voor het advies over de dienstencheques en de zorg werd vier keer vergaderd. Tot slot werden nog werkgroepen georganiseerd over de adviezen Vlaamse Sociale Bescherming, Voorschoolse kinderopvang en Programmatie in de woonzorg.

22 werkgroepvergaderingen (inclusief hoorzittingen)

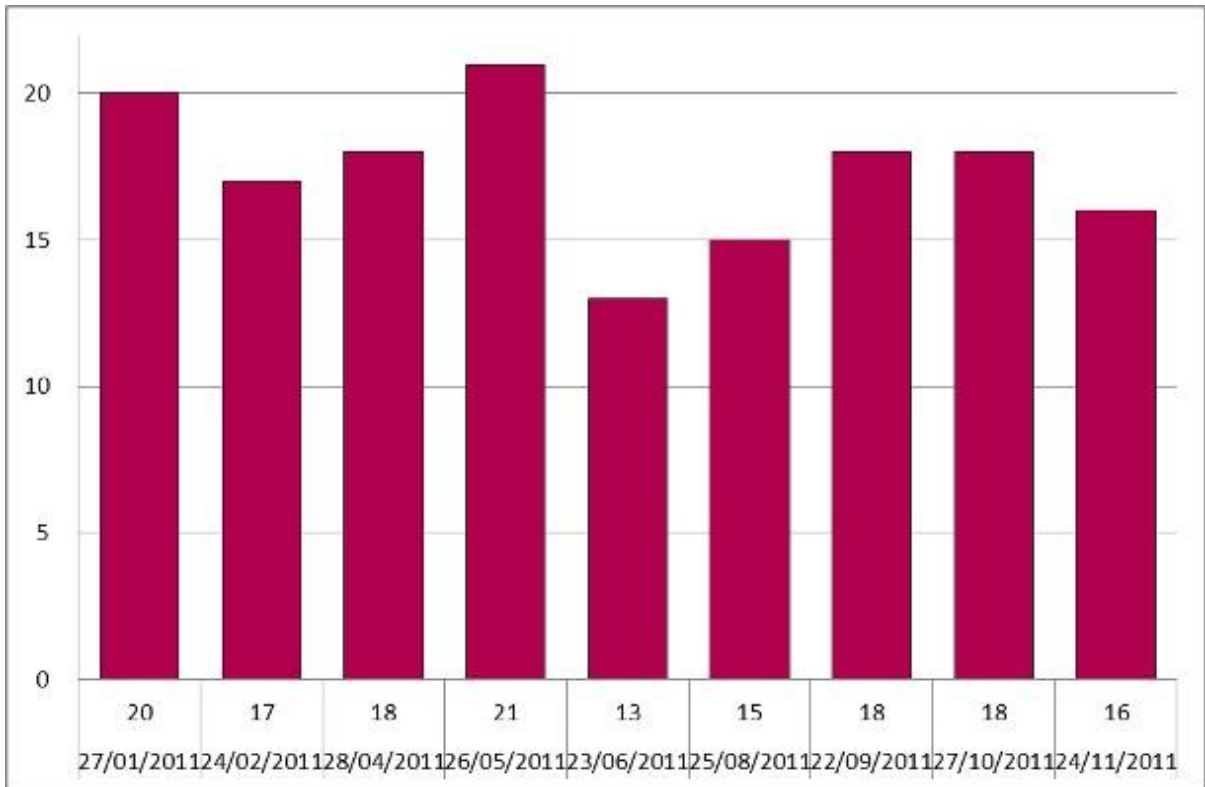


2. Aanwezigheid raadsvergaderingen

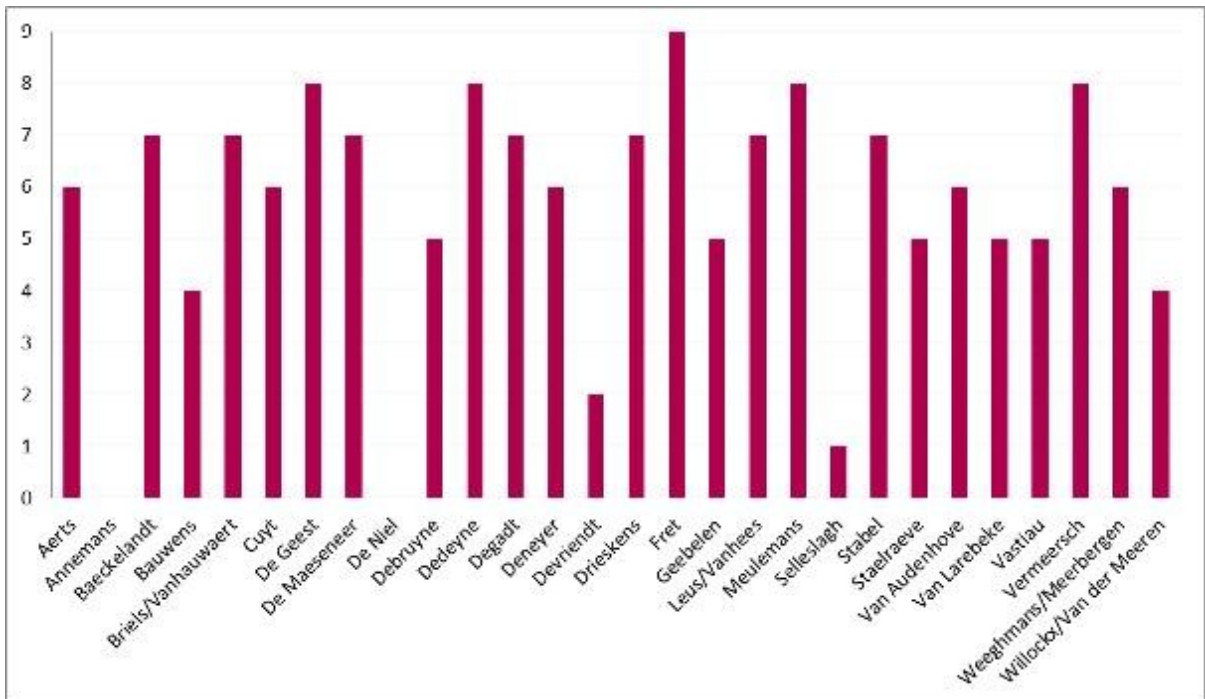
De raad bestaat uit 28 leden. In de loop van 2011 werd mevrouw Sara Willockx vervangen door de heer Ivan Van Der Meeren. Mevrouw Marleen Vanhees volgde de heer Ignace Leus op. Een aantal vergaderingen werden mevrouw Griet Briels en mevrouw Ilse Weeghmans vervangen door respectievelijk de heer Frederic Vanhauwaert en mevrouw Els Meerbergen.

Op de 9 raadsvergaderingen waren de leden gemiddeld 6 keer aanwezig. Gemiddeld tekenden op de raadsvergaderingen 17 leden present.

Aantal aanwezigen raadsvergaderingen



Aanwezigen op de 9 raadsvergaderingen in 2011



3. Samenstelling SARWGG

De SARWGG bestaat uit 28 leden en groepeert het ruime middenveld met de voorzieningen, gebruikers en personeel in het beleidsdomein, de sociaaleconomische organisaties, en een aantal onafhankelijke experts.

De onderstaande samenstelling is deze van 31.12.2011

Voorzitter

Professor Jan De Maeseneer, UGent

Ondervoorzitters

Weeghmans Ilse, Vlaams Patiëntenplatform
Debruyne Michel, ACW - ACV

Leden

Deskundigen

Annemans Lieven, UGent
Baeckelandt Wino, Zorggroep Heilig Hart Kortrijk
De Maeseneer Jan, UGent
De Niel Jo, Hefboom
Devriendt Erwin, Solidariteit voor het Gezin
Geebelen Jos, VGGZ
Stabel Kurt, RVT Buitenhof
Van Audenhove Chantal, KULeuven
van Larebeke Nik, UGent

Vertegenwoordigers van de gebruikers

Briels Griet, Vlaams Netwerk Armoedebestrijding
De Geest Greta, Onafhankelijk Ziekenfonds
Drieskens Annemie, Gezinsbond
Vanhees Marleen, Christelijke Mutualiteit
Weeghmans Ilse, Vlaams Patiëntenplatform
Van Der Meeren Ivan, Socialistische Mutualiteit

Vertegenwoordigers van het personeel

Bauwens Jan-Piet, BBTK
Selleslagh Mark, LBC

Vertegenwoordigers van de SERV

Debruyne Michel, ACW-ACV
Dedeyne Maarten, ACLVB

Deneyer Hilde, Unizo
Meulemans Bert, Boerenbond
Staelraeve Sofie, Voka
Vermeersch Françoise, Vlaams ABVV

Vertegenwoordigers van de voorzieningen

Aerts Bruno, Verso
Cuyt Frank, VVV
Degadt Peter, Zorgnet Vlaanderen
Fret Ludo, POW
Vastiau Elke, VVSG

4. Vertegenwoordiging van de SARWGG

4.1. Stakeholdersoverleg Rio+20

Op 3 oktober 2011 organiseerde het team Duurzame Ontwikkeling (Diensten van het Algemeen Regeringsbeleid) het Vlaamse Stakeholdersforum RIO+20. Actoren allerhande kwamen in het Vlaams Parlement bijeen om zich te buigen over de Vlaamse bijdrage aan de VN wereldtop Duurzame Ontwikkeling RIO+20 die in juni 2012 plaats vindt. Beleidsmedewerker Bilal Benyaich presenteerde het advies van de SARWGG.

4.2. Overlegplatform WO WVG

In uitvoering van het protocol over de informatie-uitwisseling tussen de Beleidsraad WVG en de SARWGG wordt de secretaris van de SARWGG uitgenodigd op de vergaderingen van het Overlegplatform Wetenschappelijk Onderzoek voor het beleidsdomein Welzijn, Gezondheid en Gezin. De secretaris nam deel aan vier overlegmomenten.

Hoofdstuk 2

Missie en visie

De SARWGG adviseert de Vlaamse overheid op strategisch niveau over het Vlaamse Welzijns-, Gezondheids- en Gezinsbeleid. We formuleren beleidsvoorstellen en schrijven mee aan de algemene beleidsvisie over het Welzijns-, Gezondheids- en Gezinsbeleid in Vlaanderen.

Als adviesverlener willen we het **brede gamma van adviezen** gebruiken. Naast de bij decreet verplichte adviesvragen, met name de reactieve adviezen over ontwerpdecreten en -besluiten van strategisch belang die de regering principieel heeft goedgekeurd, willen we ook op andere momenten van het beleidvormingsproces gehoord worden, en van ons laten horen.

In onze advisering richten we ons in de eerste plaats op de hoofdlijnen van het beleid en volgen en interpreteren we de maatschappelijke ontwikkelingen en doelen in dit beleidsdomein. De raad wil het Vlaamse beleid adviseren vanuit een houding die inzet op relevantie, equity, kwaliteit, effectiviteit, doelmatigheid, participatie, duurzaamheid en innovatie. Onze visienota over 'Maatschappelijk verantwoorde zorg' neemt deze begrippen op in vijf uitgangspunten: **kwaliteit, relevantie, performantie, equity en toegankelijkheid**. De SARWGG wil het onderwerp, het thema of de problematiek die hij in zijn advies behandelt, toetsen aan deze criteria.

Om deze missie en visie waar te maken treedt de raad op als evaluator van de regelgeving en als inspirator en agendasetter. De raad streeft ernaar om zijn adviezen en beleidsvoorstellen een zo ruim mogelijk **maatschappelijk draagvlak** te geven en **bruggen te slaan** tussen en binnen de beleidsvelden van het Vlaamse Welzijns-, Gezondheids- en Gezinsbeleid.

U kunt de hele [missie- en visieverklaring](#) ^[1] van de SARWGG lezen op www.sarwgg.be.

Hoofdstuk 3

Overleg met Vlaamse beleidsmakers

De raad overlegde drie keer met **minister Vandeurzen** en was tweemaal te gast in de commissie Welzijn, Volksgezondheid, Welzijn en Armoedebeleid van het **Vlaams Parlement**.

1. Protocol voor informatie-uitwisseling

De raad en Vlaams minister Vandeurzen ondertekenden op 8 september 2011 het protocol voor informatie-uitwisseling. Dit protocol bepaalt onder andere tot welke gegevens van het beleidsdomein WVG (het secretariaat van) de SARWGG toegang heeft om zijn opdracht beter te vervullen. Het gaat bijvoorbeeld om informatie over de regelgevings-agenda en over studieopdrachten. In het protocol worden ook afspraken opgenomen over de wijze waarop het ontvangen en toelichten van adviesvragen en het afwerken en bezorgen van adviezen best verloopt. Tot slot wordt de raad betrokken bij de opmaak van het programma voor wetenschappelijk onderzoek in het beleidsdomein.

Documenten:
[protocol informatie-uitwisseling](#) [2]

2. Overleg met Vlaams minister van Welzijn, Volksgezondheid en Gezin

- Op 27 januari 2011 stelde de raad aan Vlaams minister Jo Vandeurzen zijn visie-nota 'Maatschappelijk Verantwoorde Zorg' voor. Op deze gedachtewisseling werd ook gereflecteerd over de adviezen van de raad.
- Op 8 september 2011 overlegden de leden van het dagelijks bestuur met Vlaams minister Jo Vandeurzen over de afgeleverde adviezen in 2011. De leden van het dagelijks bestuur gaven toelichting bij elk van de adviezen waarop de minister de raad inlichtte of en hoe in de beleidsvorming rekening zal worden gehouden met de advisering.
- Op 9 november 2011 informeerde Vlaams minister Vandeurzen de raad over de Beleidsbrief WVG 2011-2012. Hierop volgde een gedachtewisseling tussen de raadsleden en de minister.

3. Overleg met commissie Welzijn, Volksgezondheid, Gezin en Armoedebeleid

- De Strategische Adviesraad voor het Vlaamse Welzijns-, Gezondheids- en Gezinsbeleid was op 7 juni 2011 te gast in de commissie Welzijn, Volksgezondheid, Gezin en Armoedebeleid van het Vlaams Parlement. De heren Jan De Maesse-
neer (voorzitter), Michel Debruyne (ondervoorzitter) en Gunter Naets (secretaris) lichtten de leden van de commissie in over de Visienota 'Maatschappelijk Verantwoorde Zorg'. U kunt het [verslag van deze gedachtewisseling](#) ^[3] lezen op de website van het Vlaams Parlement.
- Op woensdag 29 juni 2011 lichtten de heren Ludo Fret (lid van de SARWGG) en Gunter Naets (secretaris) in een hoorzitting over de adviezen bij het experiment rond het persoonsgebonden budget (PGB) het advies van de SARWGG toe. U leest het [verslag van deze hoorzitting](#) ^[4] op de website van het Vlaams Parlement.

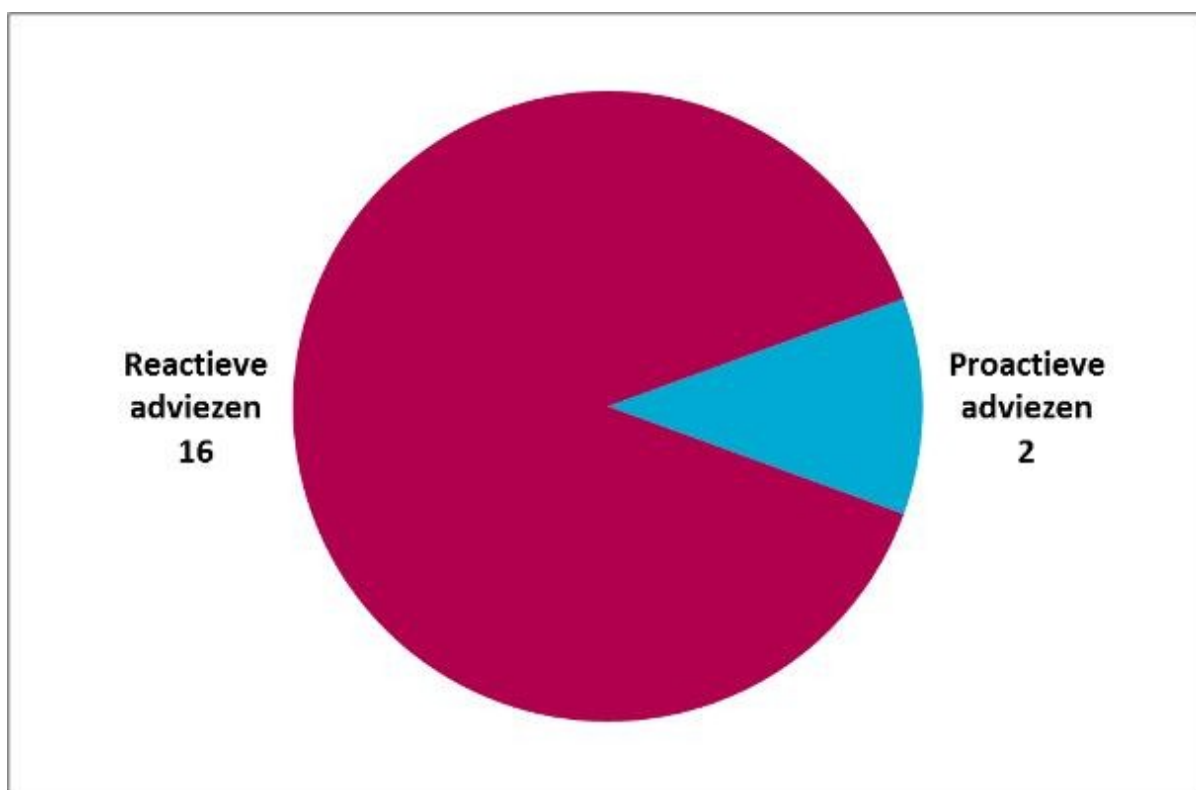
Hoofdstuk 4

Adviezen 2011

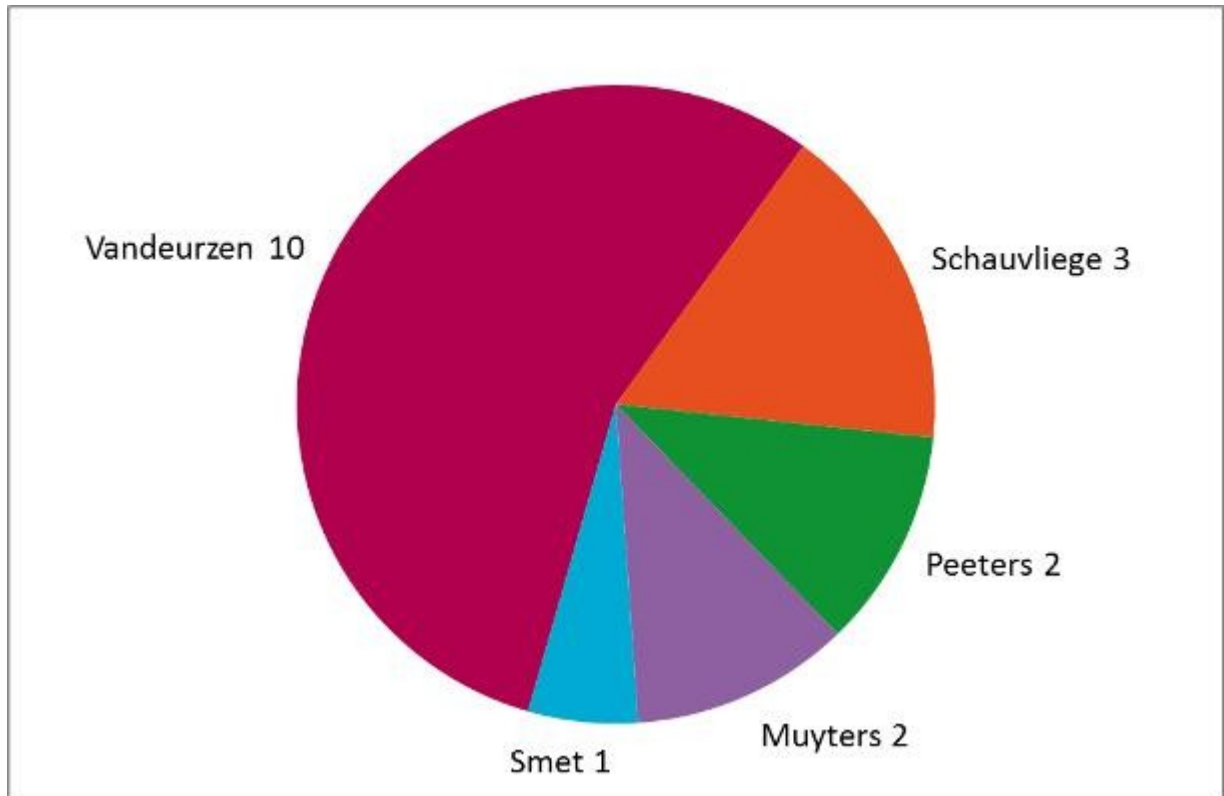
1. Adviezen aan leden Vlaamse Regering

De SARWGG bracht in 2011 achttien adviezen uit. Zestien adviezen waren op vraag van een Vlaams minister, twee kwamen er op eigen initiatief. De Vlaamse minister bevoegd voor Welzijn, Volksgezondheid en Gezin, Jo Vandeurzen vroeg 8 keer om advies. De raad richtte zijn 2 proactieve adviezen ook aan deze Vlaamse minister. De raad gaf 3 maal advies aan mevrouw Joke Schauvliege als Vlaams minister voor Leefmilieu, 2 maal aan de heer Muyters als minister voor Begroting, 1 keer aan de heer Smet Vlaams minister voor Jeugd, en 2 adviezen aan de Vlaams Minister-president Kris Peeters.

Adviezen 2011



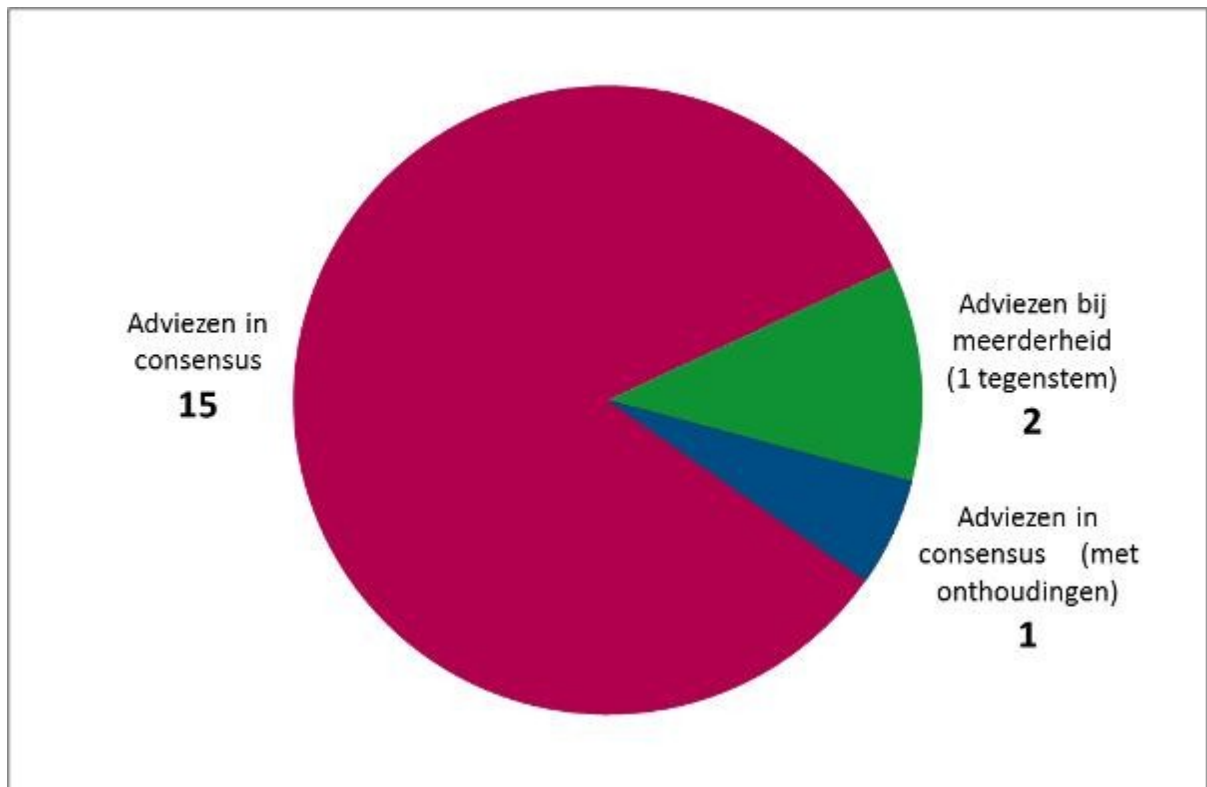
Adviezen per Vlaams minister



2. Streven naar consensus

We streven naar consensus in de adviezen die we geven. In de overgrote meerderheid van de adviezen slagen we daar ook in. In 83% van de adviezen bereikten we consensus, in 1 advies onthielden 6 leden zich maar keurden de overige leden het advies in consensus goed. In 2 adviezen (12%) noteerden we 1 tegenstem, terwijl de overige leden instemden met het advies.

Goedkeuring adviezen in 2011



3. Overzicht adviezen 2011

Hieronder vindt u een tabel met alle adviezen en hoe ze werden goedgekeurd. Ook vindt u er de adviestermijn en de effectieve adviesperiode die de raad nodig had om tot een advies te komen.

U kunt telkens een korte inhoud lezen van het advies en een samenvatting van de reactie die de SARWGG ontving van de bevoegde Vlaamse minister. In opvolging van de afspraak die de raad met de Vlaamse minister voor Welzijn, Volksgezondheid en Gezin in december 2010 maakte, kreeg de raad op 8 september 2011 feedback over de adviezen die in 2011 aan de minister werden bezorgd. De adviezen van na deze datum worden op een gelijkaardige wijze besproken met de minister.

Advies	adviesvrager	vraag/eigen initiatief	adviesperiode (dagen)	adviesvraag	bezorgd	reële adviesperiode	stemming
<u>Advies over het Vlaams Jeugdbeleidsplan 2010-2014</u> ^[5]	Smet	vraag	30	20.12.2010	20.01.2011	30	consensus
<u>Brief regels periodieke plan- en rapporteringsverplichtingen lokale besturen</u> ^[6]	Bourgeois	vraag	30	10.01.2011	21.01.2011	11	geen advies
<u>Visienota Maatschappelijk Verantwoorde Zorg</u> ^[7]		eigen	NVT		27.01.2011		consensus
<u>Advies over het Steunpunt Welzijn, Volksgezondheid en Gezin</u> ^[8]	Vandeurzen	eigen	NVT		14.03.2011		consensus
<u>Advies wijziging Woonzorgdecreet (Brandveiligheid en medewerking van lokale overheden)</u> ^[9]	Vandeurzen	vraag	30	18.03.2011	22.04.2011	34	consensus
<u>Advies aanpassing begroting 2011</u> ^[10]	Muyters	vraag	10	15.04.2011	26.04.2011	11	consensus

Advies	advies vrager	vraag/ eigen initiatief	advies periode (dagen)	adviesvraag	bezorgd	reële advies periode	stemming
<u>Advies risicovolle medische praktijken</u> [11]	Vandeurzen	vraag	30(verlengd)	04.04.2011	10.05.2011	36	1 tegenstem (globaal)
<u>Advies voorschoolse kinderopvang</u> [12]	Vandeurzen	vraag	30	10.05.2011	10.06.2011	30	1 tegenstem (1 paragraaf)
<u>Advies persoonsgebonden budget</u> [13]	Vandeurzen	vraag	30 (verlengd)	03.03.2011	15.06.2011	100	consensus
<u>Advies groepen van assistentiewoningen</u> [14]	Vandeurzen	vraag	NVT	15.04.2011	22.06.2011	67	consensus
<u>Advies facultatief protocol bij het Folteringsverdrag</u> [15]	Peeters	vraag	30	23.06.2011	25.07.2011	31	consensus
<u>Advies RIO +20 VN-conferentie duurzame ontwikkeling</u> [16]	Peeters	vraag		12.08.2011	12.09.2011	31	consensus
<u>Advies maximaal geluidsniveau muziek</u> [17]	Schauvliege	vraag		20.07.2011	12.09.2011	54	consensus
<u>Advies Wildziektedecreet</u> [18]	Schauvliege	vraag		28.07.2011	12.09.2011	46	consensus
<u>Advies Vlaamse Sociale Bescherming</u> [19]	Vandeurzen	vraag	30 (verlengd)	28.07.2011	05.10.2011	69	consensus en 6 onthouding
<u>Advies Programmadecreet 2012</u> [20]	Muyters	vraag	8	10.10.2011	18.10.2011	8	consensus
<u>Advies programmatie woonzorg</u> [21]	Vandeurzen	vraag	NVT	15.04.2011	07.11.2011	205	consensus

Advies	advies vrager	vraag/ eigen initiatief	advies periode (dagen)	adviesvraag	bezorgd	reële advies periode	stemming
<u>Advies luchtkwaliteitsplan</u> [22]	Schauvliege	vraag	30	03.10.2011	08.11.2011	36	consensus
<u>Advies algemeen welzijnswerk</u> [23]	Vandeurzen	vraag	30	24.11.2011	23.12.2011	29	consensus

3.1. Vlaams Jeugdbeleidsplan



Op vraag van de Vlaamse minister van Jeugd, Pascal Smet heeft de SARWGG op 20 januari 2011 advies uitgebracht over het ontwerp van Vlaams Jeugdbeleidsplan 2010-2014.

De SARWGG heeft het plan bekeken vanuit zijn opdracht om over de strategische beleidslijnen met betrekking tot welzijn, gezondheid en gezin in Vlaanderen te reflecteren.

De raad vindt het positief dat er gewerkt wordt met strategische en operationele doelstellingen. Ook met de aandacht voor achterstelling, uitsluiting, armoede en sociaal welbevinden is de raad tevreden. De raad wenst in het plan wel meer aandacht te zien voor het gezin als een belangrijke socialiserende instantie, jonge kinderen en de ontwikkeling van kinderen tot jongeren, het (verder) ontwikkelen van de 'participatieve basishouding' in de leefwereld van kinderen en voor het decreet Integrale Jeugdhulp, het decreet rechtspositie van de minderjarige en het plan Perspectief!

Naast deze algemene opmerkingen over het plan, schenkt de SARWGG in het advies aandacht aan de strategische doelstellingen die aan de domeinen welzijn, gezondheid en gezin raken of, volgens de raad, (meer) zouden moeten raken.

Reactie van Vlaams minister Smet

In zijn schriftelijke reactie overliep Vlaams minister Smet de opmerkingen en suggesties van de SARWGG. In dit jaarverslag nemen we enkele elementen uit dit schrijven op. Zo schreef de minister dat het Vlaams Jeugdbeleidsplan slechts het strategisch kader schetst en concrete acties zichtbaar zullen worden in de uitvoering van het plan door de Vlaamse Regering. De minister motiveerde ook waarom hij niet kon ingaan op alle vragen van de raad voor aandacht voor bepaalde doelgroepen en problematieken. Het was immers de betrachting van de minister om per beleidsthema maximaal drie strategische met telkens drie operationele doelstellingen te weerhouden in het plan. Bepaalde doelgroepen verdwenen zo of werden onder een algemenere noemer geschoven.

In het plan werden voorts enkele concrete wijzigingen aangebracht. Zo verwijst bijvoorbeeld SD 1 naar het decreet rechtspositie en kwam er een actie bij rond het belang van lokale beleidsparticipatie. In SD 3 werd het belang van belevingsonderzoek en het perspectief van ouders toegevoegd. Ook werd extra aandacht gevraagd voor de eerstelijns psychologische functie, werd behoeftesturing toegevoegd in OD 7.2 en werd kinderopvang expliciet vermeld als actor in de brede school.

Documenten:

[Advies Vlaams jeugdbeleidsplan](#) [24]

3.2. Visienota Maatschappelijk Verantwoorde Zorg

De visienota Maatschappelijk Verantwoorde Zorg is:

- een basisvisie op wat we maatschappelijk verantwoorde zorg noemen;
- een onderdeel van het advies dat de raad geeft over marktwerking en commercialisering in de zorg;
- het kader waarbinnen het advies over marktwerking en commercialisering in de zorg opgesteld wordt;
- een hulp bij het uittekenen van een beleid dat gericht is op maatschappelijk verantwoorde zorg- en dienstverlening.



In deze visienota gaat de raad uit van dwarsverbindingen tussen welzijns- en gezondheidssectoren. Er wordt een gemeenschappelijke sokkel of noemer voorzien voor alle welzijns- en gezondheidssectoren. Deze visienota geeft dus geen concrete toepassing op specifieke sectoren. Daarnaast is deze visie op maatschappelijk verantwoorde zorg van toepassing op geprofessionaliseerde zorg, maar ook, in mogelijks van elkaar verschillende gradaties, op informele zorg en mantelzorg.

De gemeenschappelijke sokkel bestaat uit vijf horizontale uitgangspunten die op hun beurt bestaan uit verticale componenten.

Maatschappelijk verantwoorde zorg- en hulpverlening moeten de toets doorstaan van de uitgangspunten:

1. kwaliteit,
2. performantie,
3. relevantie,
4. rechtvaardigheid en
5. toegankelijkheid.

Wil zorg maatschappelijk verantwoord zijn, dan moet deze aan de uitgangspunten voldoen.

Om zorg daadwerkelijk maatschappelijk verantwoord te maken behoeven de uitgangspunten en componenten uitwerking in indicatoren. Een gedetailleerde uitwerking in indicatoren is niet de ambitie van deze visietekst. De raad beveelt wel aan om indicatoren te laten ontwikkelen (bijvoorbeeld door het Steunpunt WVG).

Reactie van Vlaams minister Vandeurzen

In een gedachtewisseling op 8 september 2011 kreeg de raad feedback van de Vlaamse minister, bevoegd voor Welzijn, Volksgezondheid en Gezin. Deze visienota is volgens de minister een belangrijk advies. Er wordt onderzocht hoe hier verder invulling kan aan gegeven worden. De minister zal de visienota op het Zorgvernieuwingsplatform van Flanders' Care brengen en nagaan of hij deze nota ook (bij mededeling) aan de andere leden van de Vlaamse Regering kan bezorgen.

Documenten:

Visienota - Maatschappelijk Verantwoorde Zorg [25]

3.3. Evaluatie Steunpunt WVG

Om richting te geven aan het beleidsondersteunend, -voorbereidend en –evaluerend onderzoek vraagt de SARWGG dat bij het inzetten van het Steunpunt WVG rekening te houden met volgende suggesties van de SARWGG:

- Participatie van het middenveld in het algemeen en de 'sector' in het bijzonder bij de bepaling van de onderzoeksthema's;
- Zowel onderzoek voeren in langdurende programma's als in voldoende ad hoc- en kortlopende programma's;
- Beleidsdomeinoverschrijdend onderzoek een structurele plaats geven in de opdracht van de steunpunten;
- Onderzoek samen voeren met federale en buitenlandse onderzoekscentra.

De raad stelt in dit advies ook concrete vragen aan het beleid:

- De SAR WVG wenst gehoord te worden bij de opmaak van het meerjarenprogramma van het Steunpunt en kan voorstellen voor onderzoek overmaken aan de minister;
- De SARWGG vraagt een vertegenwoordiger in de Stuurgroep van het Steunpunt;
- De SARWGG vraagt dat een overzicht van het beleidsrelevant onderzoek WVG (ook buiten het Steunpunt) publiek gemaakt wordt;
- De SARWGG vraagt dat een percentage van de onderzoeken van de verschillende Steunpunten beleidsdomeinoverschrijdend is (ook voor WVG);
- Voorstellen van onderzoeksthema's: De raad doet voorstellen, maar wil dat er eerst werk gemaakt wordt van het uitschrijven in indicatoren van de Visienota Maatschappelijk Verantwoorde Zorg, al dan niet opgesplitst per sector of beleidsveld. Indicatoren van zorg moeten dynamisch bekeken worden.

Reactie van Vlaams minister Vandeurzen

In een gedachtewisseling op 8 september 2011 kreeg de raad feedback van de Vlaamse minister, bevoegd voor Welzijn, Volksgezondheid en Gezin. In antwoord op de vraag van de SARWGG in zijn advies en in uitvoering van het protocol over informatie-uitwisseling, maakt de secretaris van de SARWGG deel uit van het Overlegplatform 'Wetenschappelijk onderzoek voor het Beleidsdomein WVG'. Minister Vandeurzen onderschrijft de vraag van de raad om ook in het wetenschappelijk onderzoek binnen het Steunpunt WVG meer intersectoraal en beleidsdomeinoverschrijdend te werken.

Documenten:

Advies Steunpunt Welzijn, Volksgezondheid en Gezin [26]

3.4. Wijziging woonzorgdecreet

De SARWGG ziet in het voorontwerp van decreet geen fundamentele inhoudelijke wijzigingen van het woonzorgdecreet. De raad heeft geen bezwaren bij deze wijzigingen in het woonzorgdecreet.

De raad vindt het positief dat er voldoende decretale grondslag gecreëerd wordt om de medewerking van de burgemeester en de brandweer bij het toezicht op de naleving van de brandveiligheidsnormen door woonzorgvoorzieningen te regelen.

De raad roept op om bij de uitvoering van deze regelgeving er over te waken dat:

- de procedures kort zijn;
- de rechtszekerheid voor de uitbater verzekerd is en
- de administratieve last voor de uitbater minimaal moet zijn.

De raad roept op om voldoende energie en middelen te steken in het helpen voorkomen van sluitingen van voorzieningen. De overheid moet hierbij preventief werken, een eenduidige regelgeving hanteren, inspectie en toezicht inzetten om voorzieningen bij te staan in het voorkomen van situaties die leiden tot sluiting.

De raad vraagt naar de huidige status van de Besluiten van de Vlaamse Regering bij dit wijzigingsdecreet:

- de medewerking van de burgemeester en de brandweer bij het toezicht op de naleving van de brandveiligheidsnormen door woonzorgvoorzieningen
- de regeling voor de inlichting van het Agentschap Zorg en Gezondheid over een beslissing tot vrijwillige stopzetting van een woonzorgcentrum, van een dagverzorgingscentrum of een centrum voor kortverblijf;
- het voorafgaand overleg met de lokale overheden bij een beslissing tot spoedige stopzetting van de uitbating en ontruiming van een woonzorgcentrum, dagverzorgingscentrum of een centrum voor kortverblijf.

Reactie van Vlaams minister Vandeurzen

De raad meldt in zijn advies dat hij geen bezwaren heeft bij dit wijzigingsdecreet.

Documenten:

[Wijziging woonzorgdecreet](#) [27]

3.5. Aanpassing begroting 2011

De SARWGG heeft zich in dit spoedadvies over het voorontwerp van decreet houdende bepalingen tot begeleiding van de begroting 2011 toegespitst op de artikelen die betrekking hebben op het beleidsdomein Welzijn, Volksgezondheid en Gezin.

Voor wat de indexbesparing op de niet-loongebonden subsidies betreft (artikel 18), verwijst de raad naar zijn advies over het voorontwerp van decreet houdende bepalingen tot begeleiding van de begroting 2011. De raad wenst in zijn advies zijn standpunten en vragen over deze maatregel te herhalen en vraagt hoe de Vlaamse Regering met dit advies omgaat.

De raad gaat ervan uit dat de niet-indexering zich niet zal herhalen. Bovendien moet, wanneer de budgettaire situatie verbetert, deze niet-indexering rechtgezet worden.

Bij de knelpunt dossiers VAPH en FJW (artikel 20) heeft de raad geen bezwaar tegen een verlenging van het experiment, maar vraagt wel een evaluatie met de betrokken partners.

Tot slot vraagt de raad bij maatregelen in het onderwijs, in verband met leerzorg voldoende aandacht te besteden aan kinderen die chronisch ziek zijn.

Reactie van Vlaams minister Muylers

De raad ontving geen reactie van de minister van begroting.

Documenten:

[Advies aanpassing begroting 2011](#) [28]

3.6. Riscovolle medische praktijken

De raad is tevreden dat de Vlaamse overheid actief naar hefboomen zoekt om de kwaliteit en veiligheid van onze zorg, ook buiten de erkende ziekenhuizen, te verzekeren. De meldingsplicht is voor de raad een eerste stap.

De raad beoordeelt het voorontwerp van decreet op drie van de uitgangspunten van Maatschappelijk verantwoorde Zorg, met name:

- Kwaliteit en veiligheid,
- Toegankelijkheid,
- Rechtvaardigheid.

Concreet wordt dit vertaald in enkele verwachtingen ten aanzien van het beleid:

- De burger mag van de overheid verwachten dat de kwaliteit van de zorg gegarandeerd wordt en dat de zorg transparant is. De raad vraagt daarom enerzijds uitdrukkelijk om ook de private commerciële initiatieven te onderwerpen aan een algemene normering en inspectie en anderzijds om niet na te laten de burger voldoende en transparant te informeren over de aard en kwaliteit van alle zorginstellingen.
- De raad meent dat in het voorontwerp van decreet duidelijke criteria ontbreken om af te bakenen wat de Vlaamse overheid als kwaliteitsvol of veilig beschouwt.
- Er is in het voorontwerp geen klachtenprocedure voorzien. Kwaliteit en veiligheid vereisen op zijn minst dat klachten geregistreerd worden, tegelijk moet worden onderzocht hoe ze het best behandeld worden.
- Om voor de gebruiker continuïteit van zorg te realiseren moeten alle zorgverleners, ook in private initiatieven, werk maken van samenwerkingsverbanden en netwerken.

Reactie van Vlaams minister Vandeurzen

In een gedachtewisseling op 8 september 2011 kreeg de raad feedback van de Vlaamse minister, bevoegd voor Welzijn, Volksgezondheid en Gezin. De minister stelt, net als de SARWGG in zijn advies, dat dit ontwerpdecreet een belangrijke eerste stap is tot kwaliteit en patiëntveiligheid. Een verdergaande controle stoot vandaag echter op problemen. Het is niet evident om hiervoor op korte termijn oplossingen te vinden. Omdat er in dit dossier vooruitgang geboekt moet worden en snelheid gemaakt moet worden, is ervoor gekozen een stappenbeleid te voeren met als start de meldingsplicht.

Documenten:

[Advies over risicovolle medische praktijken](#) [29]

3.7. Voorschoolse kinderopvang



De raad is tevreden dat dit voorontwerpdecreet een belangrijke stap zet naar meer organisatorische harmonisatie van de kinderopvang. De raad is erg te spreken over het feit dat de louter gemelde kinderopvang tot het verleden zal behoren. De raad betreurt dat het toepassingsgebied van het kaderdecreet beperkt blijft tot de voorschoolse kinderopvang.

De raad is wel van oordeel dat in dit kaderdecreet nog veel onduidelijkheden blijven, vooral voor financiering. De raad meent dat het opzet van een getrappt subsidiesysteem interessant is en mogelijkheden biedt, maar wijst ook op onduidelijkheden over de hoogte van de subsidiebedragen in de verschillende trappen.

De raad adviseert dat de Vlaamse Regering voldoende middelen vrijmaakt om iedere aanbieder die dat wil, toe te laten inkomensgerelateerd te werken, en tegelijk te verzekeren dat er in iedere regio voldoende inkomensgerelateerde opvang aanwezig is zodat de keuzevrijheid van de gebruiker, minstens voor de bijdrage, gevrijwaard blijft. De raad had graag gezien dat de kinderopvang in Vlaanderen op termijn met inkomensgerelateerde bijdragen zou werken. De raad vraagt om in de berekening van de inkomensgerelateerde bijdragen rekening te houden met de 'draagkracht van het gezin'.

Het inzicht dat kinderopvang, naast een economische functie een grote bijdrage kan betekenen voor de ontwikkeling van het jonge kind, vraagt om een paradigmashift in de kinderopvang. Een omslag is nodig naar een bewuste maatschappelijke keuze om de ontwikkeling van alle kinderen, en in het bijzonder kinderen uit een kansarm milieu, van in de eerste kinderjaren zoveel mogelijk te stimuleren. Elementen die hiertoe helpen zijn onder meer het recht op kinderopvang, een visie op kinderopvang van 0 tot 12, een meer behoeftegestuurd karakter waar de noden en verwachtingen van ouders en kinderen in de praktijk beter beantwoord worden.

De raad roept ook op om werk te maken van een competentiebeleid in de kinderopvang.

Het inrichten van een 'neutraal' lokaal loket kinderopvang kan soelaas brengen op voorwaarde dat het de nodige middelen krijgt om daadwerkelijk een volledig en transparant overzicht te geven van alle vrije plaatsen in de regio.

De raad is van oordeel dat kinderopvang een dienst van algemeen belang is en vraagt naar de visie van de Vlaamse Regering op het ondernemerschap in de kinderopvang.

Reactie van Vlaams minister Vandeurzen

In een gedachtewisseling op 8 september 2011 kreeg de raad feedback van de Vlaamse minister, bevoegd voor Welzijn, Volksgezondheid en Gezin. Minister Vandeurzen meldt dat hij niet aan alle eisen van het advies kan tegemoet komen. Het is voor de minister duidelijk dat de uitvoering van het decreet zeker niet mag leiden tot minder plaatsen in de kinderopvang.

Mogelijks kan een deel van de verzuchtingen van de SARWGG in het perspectief bekeken worden van de mogelijke overheveling van de middelen van het FCUD [31], de (eventuele) federale regelgeving voor het statuut van onthaalouders,...

Documenten:

Advies voorschoolse kinderopvang [32]

3.8. Eindrapport experiment persoonsgebonden budget

In de sector personen met een handicap vond een experiment plaats met het persoonsgebonden budget (PGB). 133 deelnemers kregen een budget van het Vlaams Agentschap voor Personen met een Handicap om zelf zorg in te kopen. Het onderzoek naar de besteding gebeurde onder leiding van professor Jef Breda en drs. Hans Gevers van de Universiteit Antwerpen en werd gebundeld in het Eindrapport PGB-experiment.

Op vraag van minister van Welzijn, Volksgezondheid en Gezin, Jo Vandeurzen, sprak de SARWGG zich uit over het PGB. De raad beperkte zich in zijn advies niet tot (het project in) de sector van de personen met een handicap maar adviseerde breder, namelijk over de mogelijk- en wenselijkheid van het invoeren van 'persoonsgerichte financiering' in de andere zorgsectoren. De term persoonsgerichte financiering bevat persoonsgebonden budgetten (in cash), persoonsvolgende budgetten (met een voucher of trekkingsrecht) of mengvormen ervan.

Behoeftegerichte zorg en persoonsgerichte financiering

In de visienota van de SARWGG over 'Maatschappelijk Verantwoorde Zorg' legt de raad de nadruk op de transitie van aanbod- naar behoeftegerichte zorg. Dit is zorg op maat van de zorgbehoevende, die uitgaat van het individu (en zijn omgeving) en die emanciperend is.

Tegen deze achtergrond kan persoonsgerichte financiering een belangrijke hefboom zijn om behoeftegerichte zorg te realiseren. Deze financieringsvorm kan het bovendien eenvoudiger maken voor zorgbehoevenden om hun zorgvraag te richten aan zorg- en hulpverleners uit verschillende welzijns- en gezondheidssectoren. Budgetten zullen dan niet meer afhankelijk zijn van sectorgebonden subsidiekanalen in het beleidsdomein Welzijn, Volksgezondheid en Gezin.

Maatschappelijke Verantwoorde Zorg

Binnen de sector van personen met een handicap moet het PGB een verworvenheid worden. In andere sectoren stellen we vandaag een gebrek aan evidentie over de impact van budgetsystemen vast. Dit wil niet zeggen dat de raad zich geen principiële voorstander kan tonen van financieringsvormen zoals het PGB in andere zorgsectoren op voorwaarde dat wordt aangetoond dat ze leiden tot Maatschappelijk Verantwoorde Zorg. De raad adviseert daarom om op basis van evaluatie- en actieonderzoek en experimenten na te gaan hoe de verbreding van persoonsgerichte financiering naar andere zorgsectoren kan leiden tot meer kwaliteitsvolle, performante, relevante, sociaal rechtvaardige en toegankelijke zorg. Zo kan in verschillende sectoren, in overleg met de stakeholders, een traject uitgetekend worden om systemen van persoonsgerichte financiering uit te werken.

Enkele randvoorwaarden

De raad is ervan overtuigd dat de hoogte van het persoonlijk zorgbudget bepaald moet worden met behulp van een objectief, eenduidig en intersectoraal gevalideerd zorginschalingsinstrument. Ook mogen persoonlijke zorgbudgetten enkel aangewend worden voor zorg en zorggerelateerde kosten. De loon- en arbeidsvoorwaarden van het personeel moeten gevrijwaard blijven, evenals de continuïteit van de voorzieningen, en de overheid moet toezicht houden op het gebruik van het persoonlijk zorgbudget door de zorgbehoevenden. Tot slot moet worden onderzocht hoe mantelzorg het best vergoed kan worden.

Reactie van Vlaams minister Vandeurzen

In een gedachtewisseling op 8 september 2011 kreeg de raad feedback van de Vlaamse minister, bevoegd voor Welzijn, Volksgezondheid en Gezin. De minister is van oordeel dat de raad met dit advies een belangrijke bijdrage levert aan dit debat. Hij vraagt of de raad verder kan nadenken over de invulling van de term 'gebruikelijke' zorg. De moneterisering van informele zorg is bijzonder moeilijk. Fraude moet vermeden worden.

Dit advies wordt gebruikt bij het operationaliseren van de 'perspectiefnota' voor personen met een handicap.

Documenten:

[Advies persoonsgebondenbudget](#) [33]

3.9. Groepen assistentiewoningen

De raad is ervan overtuigd dat het concept van assistentiewoningen – mits de juiste keuzes en ondersteuning – een interessante woonzorgvorm is om, samen met andere zorgvormen, antwoord te bieden aan de exploderende zorgvraag.

In de conceptnota van minister Vandeurzen wordt de doelstelling om het zorgaspect sterker te maken dan in de serviceflats slechts beperkt ingevuld. Alleen de concepten crisiszorg en overbruggingshulp worden ietwat uitgewerkt. De raad pleit ervoor om hierin ambitieuzer te zijn.

De raad is van oordeel dat elke assistentiewoning – eventueel via derden - planbare zorg op maat van de gebruiker moet aanbieden, aangevuld met zorg in crisissituaties en met overbruggingshulp. Daarbovenop kán (maar moet niet) de uitbater van een groep van assistentiewoningen ook niet-planbare zorg aanbieden aan de bewoners. Essentieel is altijd de continuïteit in de zorg.

De raad stelt vast dat over de toepassing van de koppeling van assistentiewoningen en het grond- en pandendecreet onduidelijkheid heerst. De raad vraagt te vermijden dat de verplichtingen uit het grond- en pandendecreet voor het realiseren van voldoende sociale woningen de noodzakelijke realisatie van extra assistentiewoningen verhindert. Ook moet vermeden worden dat de keuze voor assistentiewoningen leidt tot een on-evenwicht tussen de doelgroepen in de sociale huisvesting. De raad verwacht van de Vlaamse overheid maatregelen om perverse effecten voor zowel de sociale huisvesting als de bouw van assistentiewoningen te verhinderen.

De raad uit ook meer concrete verwachtingen bij het beleid over assistentiewoningen:

- De raad vindt het niet wijs om de erkenningsvoorwaarden al te statisch op te maken. De raad is pleitbezorger van een dynamische regelgeving waarbij erkenningsvoorwaarden rekening houden met de context waarin de assistentiewoningen ontwikkeld worden, de lokale noden en verwachtingen, het netwerk met andere zorg- en dienstverleners waarin het concept ontwikkeld wordt en de ambitie in het aanbieden van niet-planbare zorg. Erkenningsvoorwaarden moeten gradueel gemaakt worden.
- De overheid moet incentives ontwikkelen opdat Groepen van assistentiewoningen zich laten erkennen.
- De woonassistent moet een professional zijn en vergoed worden door overheidsmiddelen.
- Alle bestaande serviceflats moeten gelijk behandeld worden bij het invoeren van overgangsmaatregelen.
- Gebruikers moeten vooraf weten waar ze aan toe zijn. De beheersovereenkomst die hij afsluit met de uitbater moet hem volledige duidelijkheid verschaffen over de effectieve zorg- en dienstverlening die hij (later) mag verwachten, en de kostprijs ervan.

Reactie van Vlaams minister Vandeurzen

In een gedachtewisseling op 8 september 2011 kreeg de raad feedback van de Vlaamse minister, bevoegd voor Welzijn, Volksgezondheid en Gezin. De minister gaat in op volgende elementen van het advies:

- Er wordt geen budget voorzien voor de vergoeding van de woonassistent.
- Voor de groepen van assistentiewoningen is het grond- en pandendecreet van toepassing. De minister verwacht hierbij geen al te grote problemen omdat dit decreet slechts geldt voor heel grote projecten.
- De groepen van assistentiewoningen komen niet in een programmatie.

Omwille van het advies van de SARWGG over de conceptnota, wordt geen advies gevraagd over het Besluit van de Vlaamse Regering.

Documenten:
[Advies groepen van assistentiewoningen](#) [34]

3.10. Protocol tegen foltering

Op 25 juli brachten de SARWGG en de Strategische Adviesraad Internationaal Vlaanderen advies uit over het facultatief protocol bij het verdrag tegen foltering en andere wrede, onmenselijke of ontorende behandeling of bestraffing.

De raden gaan akkoord met het ontwerp van instemmingsdecreet. Ze roepen de Vlaamse Regering op om bij te dragen tot een snelle totstandkoming van een performant nationaal toezichtsmechanisme. Ze pleiten ook voor afstemming tussen de Vlaamse, nationale en Europese en internationale toezichtsmechanismen.

Reactie van Vlaams minister-president Peeters

De raad ontving geen reactie.

Documenten:
[protocol foltering](#) [35]

3.11. Maximaal geluidsniveau muziek

Op vraag van minister van Leefmilieu, Natuur en Cultuur heeft de SARWGG kort geadviseerd over het voorontwerp van besluit van de Vlaamse Regering tot wijziging van het besluit van de Vlaamse Regering van 6 februari 1991 houdende vaststelling van het Vlaams reglement betreffende de milieuvergunning en tot wijziging van het besluit van de Vlaamse Regering van 1 juni 1995 houdende algemene en sectorale bepalingen inzake milieuhygiëne, voor het maximale geluidsniveau van muziek in inrichtingen.

De raad heeft zich niet uitgesproken over de specifieke normen. De raad onderstreept het belang van preventieve acties in het preventiebeleid. Ook moet er oog zijn voor het verschil in kwetsbaarheid en verdienen kinderen extra aandacht.

Reactie van Vlaams minister Schauvliege

Uit het schriftelijk antwoord van de minister blijkt dat het verschil in kwetsbaarheid (jonge kinderen) niet expliciet opgenomen werd in het besluit.

Documenten:
[Advies maximaal geluidsniveau](#) [36]

3.12. Rio+20, VN-conferentie duurzame ontwikkeling



Minister-president van de Vlaamse Regering, Kris Peeters, vroeg het advies van de SARWGG over de VN-wereldconferentie RIO +20. Het betreft de vraag tot insteek bij het Vlaamse standpunt dat moet bijdragen aan het Europese standpunt dat op de conferentie verdedigd wordt. Meer concreet werd er een reactie op de Mededeling "RIO +20: towards the green economy and better governance" van de Europese Commissie gegeven.

De SARWGG is van mening dat deze Mededeling van de Commissie een relevante bijdrage is aan het debat over duurzame ontwikkeling en armoedebestrijding wereldwijd. Toch ziet de raad vier verbeterpunten:

- ▀ Armoedebestrijding blijft onderbelicht.
- ▀ Een groene economie, duurzame ontwikkeling en armoedebestrijding moeten hand in hand gaan - er moet blijvend worden ingezet op de Millenniumdoelstellingen. De Millenniumdoelstellingen moeten de kern van het duurzaamheidsverhaal blijven. Het is betreurenswaardig dat de deadline van 2015 voor een aantal van deze doelstellingen niet zal worden gehaald.
- ▀ Aandacht voor infectieziekten is erg belangrijk maar complementair hiermee moet er ook aandacht zijn voor gezondheidsdeterminanten (milieu, gezondheids-schadende agentia, voedingsfactoren, ...) die leiden tot de beschavingsziekten.
- ▀ Er is een gebrek aan een helder tijdsperspectief in de Mededeling (korte, middellange en lange termijn).

Reactie van Vlaams minister-president Peeters

Op 3 oktober 2011 werd de SARWGG uitgenodigd op het Vlaams Stakeholderforum Rio+20, dat als doelstelling heeft de Vlaamse internationale standpunten verder te onderbouwen via de input van stakeholders (adviesraden) en experts. De Vlaamse standpunten voor Rio+20 werden voortbouwend op de adviezen, presentaties, discussie en debatten op het Stakeholdersforum, opgesteld.

Documenten:

[Advies RIO +20 VN-conferentie duurzame ontwikkeling \[37\]](#)

3.13. Wildziektedecreet

Op vraag van Vlaams minister van Leefmilieu, Natuur en Cultuur, Joke Schauvliege, heeft de SARWGG een kort advies gegeven over het voorontwerp van decreet voor de preventie, bewaking en bestrijding van ziekten bij in het wild levende dieren. De

SARWGG is tevreden dat dit decreet een aanzet geeft tot omzetting van de Europese regelgeving.

Reactie van Vlaams minister Schauvliege

De raad ontving geen reactie van de Vlaamse minister van leefmilieu.

Documenten:

Advies betreffende de preventie en bewaking van ziekten bij dieren in het wild [38]

3.14. Vlaamse sociale bescherming



Op 24 juni 2010 gaf de Strategische Adviesraad voor het Vlaamse Welzijns-, Gezondheids- en Gezinsbeleid advies over de visienota 'Vlaamse sociale bescherming'. Hierin beoordeelde de raad de algemene uitgangspunten van de Vlaamse sociale bescherming in zijn geheel alsook de wenselijkheid, relevantie en performantie van de onderdelen van deze sociale bescherming. De raad heeft in zijn advies over het voorontwerp van decreet deze oefening niet herhaald maar verwijst wel uitdrukkelijk naar zijn advies over de visienota. De raad spitst zich verder toe op meer concrete doelstellingen en modaliteiten die in het voorontwerp van decreet over de Vlaamse sociale bescherming staan. De doelstellingen en modaliteiten zijn voor de SARWGG op verschillende vlakken onduidelijk. Er rijzen vragen over de uitvoering, de implementatiekosten en de budgettering. Maar ook over de bouwstenen van het decreet.

Tijdspad en opvolging

De raad stelt vast dat de Vlaamse Regering ervoor kiest om in de ontwikkeling van de Vlaamse sociale bescherming voorrang te geven aan de consolidatie van de zorgverzekering, de maximumfactuur in de thuiszorg en de premie voor jonge kinderen. De raad vraagt uitdrukkelijk wanneer de begrenzing van de kosten in de residentiële zorg gerealiseerd zal worden.

Het voorontwerp van decreet schetst contouren van de (invulling van de) Vlaamse sociale bescherming. Er blijft echter onduidelijkheid over de uitvoering en de budgettering van het decreet. De SARWGG wenst dan ook over de regelgeving die de uitvoering van dit decreet vorm geeft, te adviseren.

Toegankelijkheid

De raad is tevreden met de keuze voor een automatische toekenning van de rechten van de Vlaamse sociale bescherming. Ook de verdere ontwikkeling van de rechtenverkenner kan op de instemming van de raad rekenen.

De raad wil bijzondere aandacht vragen voor mogelijke Mattheüseffecten bij de uitwerking van het decreet. De bijdrageplicht en het opleggen van voorwaarden kunnen drempels leggen waardoor kwetsbare groepen in de samenleving dreigen uitgesloten te worden van de Vlaamse sociale bescherming, wat uiteraard vermeden moet worden. De raad vraagt ook dat de Vlaamse Regering onderzoekt of het opnemen in het ge-

zinsinkomen van elementen als gezinssamenstelling, kadastraal inkomen,... Mattheuseffecten helpt te voorkomen.

De raad vraagt naar de uitkomst van de armoedetoets van het ontwerpdecreet en naar het gevolg dat eraan wordt gegeven.

Budget en kosten-baten

De raad betreurt dat de implementatiekost, de budgetten voor de uitvoering en het groeipad van deze budgetten vooralsnog onbekend zijn. Naast deze bedragen krijgt de raad ook graag een beeld van de verhouding tussen de tegemoetkomingen en premies die de mensen zullen ontvangen enerzijds en de kosten om deze te bepalen en uit te betalen anderzijds.

Agentschap voor Vlaamse sociale bescherming

Het is voor de raad evident dat dit agentschap behoort tot het beleidsdomein Welzijn, Volksgezondheid en Gezin. De raad heeft wel twijfels over de opdracht die het agentschap krijgt om de indicatiestelling van de zorgbehoefte te organiseren. Het is voor de raad noodzakelijk dat binnen het beleidsdomein WVG de zorgbehoeftemeting intersectoraal aangepakt wordt.

Mogelijke discriminatie

Het hanteren van verschillende grenzen voor de bijdrageleeftijd tussen inwoners van het Brussels Hoofdstedelijk Gewest en van het Vlaams Gewest is mogelijk discriminierend. De raad vraagt verduidelijking over dit onderscheid.

Premie voor jonge kinderen

De raad vraagt klaarheid over de modaliteiten en het totale budget dat voorzien is voor de 'kindpremie'. Het is voor de raad belangrijk om duidelijkheid te krijgen over hoe en in welke mate er in het bedrag van deze premie zal gedifferentieerd worden op basis van de noden van het kind.

De raad stelt zich de vraag of de uitvoeringsdatum van 2012 in de realiteit haalbaar is.

Maximumfactuur in de thuiszorg

De raad betreurt dat thuiswonende zorgbehoevenden met vele niet-medische kosten die niet in aanmerking komen voor de zorgverzekering, noch kunnen genieten van de maximumfactuur, noch van de zorgverzekering. Ook zorgbehoevenden die een beroep doen op veel mantelzorg dreigen geen beroep te kunnen doen op de maximumfactuur. De raad ziet een belangrijke rol voor de mantelzorg in de ondersteuning van (zwaar-) zorgbehoevenden en dringt erop aan dat de Vlaamse Regering werk maakt van een objectiveerbare ondersteuning voor de mantelzorg.

Reactie van Vlaams minister Vandeurzen

In opvolging van de afspraak die de raad met de Vlaamse minister voor Welzijn, Volksgezondheid en Gezin in december 2010 maakte, wordt dit advies besproken met de minister op het volgende overleg tussen de raad en de minister.

Documenten:

[Advies Vlaamse Sociale Bescherming](#) [39]

3.15. Programmadecreet 2012

In dit spoedadvies richt de SARWGG zich hoofdzakelijk op de artikelen in het voorontwerp van decreet houdende bepalingen tot begeleiding van de begroting 2012 die onmiddellijk betrekking hebben op het beleidsdomein Welzijn, Volksgezondheid en Gezin.

De raad herhaalde voor de indexbesparing op de niet-loongebonden subsidies zijn vraag uit eerdere adviezen over de begroting (cf. supra) om:

- ▀ de niet-indexering van de subsidie-elementen (die niet loon zijn) die gekoppeld zijn aan het indexcijfer van de consumptieprijzen niet te herhalen;
- ▀ deze niet-indexering recht te zetten wanneer de budgettaire situatie verbetert.

Reactie van Vlaams minister Muylers

De raad ontving geen reactie van de minister van begroting.

Documenten:

[Programmadecreet 2012](#) [40]

3.16. Programmatie Woonzorgvoorzieningen



De discussienota programmatie woonzorgvoorzieningen van 28 maart 2011 is een informatieve nota van minister Vandeurzen die een debat wil teweegbrengen over de toekomstige behoefte aan woonzorgvormen. Minister Jo Vandeurzen verzocht de SARWGG advies te verlenen over deze discussienota. De raad dacht graag mee na over de herziening van de huidige programmatie en legde een aantal aandachtspunten en pistes voor.

Van programmatie naar zorgprognoses

Voor de SARWGG is het duidelijk dat we in de toekomst nood hebben aan andere, meer flexibele modellen dan de huidige programmatiemodellen.

Op korte termijn blijft het essentieel dat het ondernemen in de zorg in een voldoende stabiele omgeving gebeurt. Daarom moet de voorziene capaciteit gerealiseerd worden volgens de huidige programmatienormen.

Op iets langere termijn vindt de raad programmatie niet het meest geschikte instrument. De raad opteert daarom voor een transitie naar 'zorgprognoses' die gebeuren op

basis van de analyse van interacties tussen behoefte en aanbod. Zorgprognoses geven ons op een flexibele en meer continue wijze zicht op de evoluties van behoeften en ontwikkelingen in het aanbod, zonder iets te willen betonen. De rol van de overheid is daarbij te verzekeren dat de aangeboden (professionele en informele) zorg voldoet aan de criteria van maatschappelijk verantwoorde zorg.

Elementen voor een debat over programmatie en zorgprognoses

De SARWGG vraagt een grondige evaluatie van het instrument programmatie en stelt voor in het debat volgende elementen mee te nemen.

- Er moet een groter gewicht bij de gebruiker en zijn keuze worden gelegd dan in een aanbodgestuurd zorgmodel. Het einddoel is emancipatie en zelfbeschikking.
- Een samenleving die wil inzetten op vermaatschappelijking van de zorg, moet initiatieven nemen om mantelzorg beschikbaar te houden en beter te ondersteunen. Ook in de vrijwilligerszorg en de buurtzorg moeten krachten gemobiliseerd worden.
- Bij het maken van zorgprognoses moet men nog meer ontschotting tussen de welzijns- en gezondheidssectoren nastreven. Integrale zorg moet zeker bij het plannen van woonzorg voor de toekomst onze ambitie zijn.
- We stevenen we af op een tekort aan zorgpersoneel en op te weinig capaciteit. Praten over zorgprognoses moet daarom óók gaan over hoe we garanderen dat afgesproken extra capaciteit effectief gerealiseerd kan worden.

Pistes voor zorgprognoses

De raad adviseert om meer systematisch studiewerk en monitoring te doen via een observatorium. Een permanente monitoring van zowel de vraagzijde (meting van behoeften) als de aanbodzijde (zowel professionele als informele en mantelzorg) zal toelaten veel meer dan nu flexibel in te spelen op evoluties. Ook de transities tussen vormen van zorg kunnen dan beter opgevolgd worden.

Het maken van zorgprognoses voor het afstemmen van vraag en aanbod moet de omslag van een aanbodgestuurde naar een behoeftegerichte zorg mee sturen. Op **micro-niveau** stelt de raad daarom voor een systeem uit te bouwen dat werkt met individuele zorgvorken op basis van behoefte-inschaling. Een systeem dat toelaat dat gebruikers, binnen een objectief bepaald zorgbudget, kiezen welke zorgvorm(en) ze wensen in te zetten voor het lenigen van hun ingeschaalde zorgbehoefte.

In dit systeem is er nood aan:

- een transparante, objectieve en uniforme sectoroverstijgende indicatiestelling waarmee de individuele zorgbehoeften gemeten worden;
- persoonsgerichte financiering als hefboom om de gewenste omschakeling te maken van een aanbodgestuurd naar een behoeftegericht zorgsysteem;
- een overheid die de kwaliteit, toegankelijkheid en performantie van het systeem bewaakt;

- ondersteunende instrumenten die ervoor zorgen dat de sociaal meest kwetsbaren in dit systeem niet uit de boot vallen.

De raad kiest op **macroniveau** voor een flexibel instrument dat vooral richting moet aangeven, eerder dan plannen: een minimum (basisaanbod) en een maximum (budgetbeheersing). Daartussen kan het aanbod zich vrij ontplooiën al naargelang de vraag. Het basisaanbod moet voor iedereen bereikbaar zijn en er moet een garantie zijn dat er een minimale kritische massa van aanbod aanwezig is voor bepaalde zorgbehoefte.

De expansie van de zorgbehoefte zal groot zijn in de volgende jaren. De raad is ervan overtuigd dat een rigide programmatie deze evoluties niet goed kan begeleiden. Zorgprognoses op basis van de analyse van interacties tussen behoefte en aanbod vormen een meer proactief instrument dat het globale kader schetst van een inclusief systeem dat de verkokering overstijgt.

Reactie van Vlaams minister Vandeurzen

In opvolging van de afspraak die de raad met de Vlaamse minister voor Welzijn, Volksgezondheid en Gezin in december 2010 maakte, wordt dit advies besproken met de minister op het volgende overleg tussen de raad en de minister.

Documenten:

[Advies over de programmatie van de woonzorg](#) [41]

3.17. Luchtkwaliteitsplan



Vlaanderen haalt de Europese normen voor stikstofdioxide (NO₂) en stikstofoxiden (NO_x) niet. Daarom heeft de Vlaamse Regering bij de uitstelaanvraag aan de Europese Commissie een Luchtkwaliteitsplan opgemaakt en voor advies voorgelegd aan de SARWGG.

Gelet op de wetenschappelijke evidentie en de gekende gezondheidsrisico's van NO₂-emissies besluit de raad dat dit luchtkwaliteitsplan weinig ambitieus is en dat een heldere visie ontbreekt. Er is nood aan een gezondheidseffectrapportage die afgestemd wordt met de effectrapportages voor milieu en mobiliteit.

Naar een zo laag mogelijke blootstelling

Gelet op het belang van het verkeer in de NO₂ en in de NO_x emissie en gelet op de wetenschappelijke evidentie en de gekende gezondheidsrisico's bij te hoge emissies moet er gestreefd worden naar een zo laag mogelijke blootstelling. Het vrijwaren van de gezondheid van mensen is een belangrijk maatschappelijk goed. Beleid hieromtrent verdient een proactieve benadering. Daarom betreurt de raad de quasi louter reactieve aard van het luchtkwaliteitsplan.

Vaagheid in het plan wegwerken

De SARWGG wil een lans breken voor ambitieuze, coherente maar ook budgettair becijferde maatregelenpakketen die op een sociaal rechtvaardige wijze elke actor een rol verschaffen. De eindverantwoordelijkheid rond het halen van de normen blijft bij de Vlaamse overheid.

Gezondheidseffectrapportage

Strategische beleidsbeslissingen moeten oog hebben voor de eventuele impact op milieu én gezondheid. De SARWGG is voorstander van de introductie van een gezondheidseffectrapportage. Een gezondheidseffectrapportage bij de opmaak van beleidsplannen en strategische beleidskeuzes leidt tot:

- een beter zicht op de (kwalitatieve en kwantitatieve) link tussen luchtpollutie en ongunstige gezondheids- (en welzijns)uitkomsten;
- periodieke monitoring die kan leiden tot totstandkoming of bijsturing van beleid,
- en de mogelijkheid om schattingen en voorspellingen te maken.

De raad stelt voor dat een gezondheidseffectrapportage maximaal wordt afgestemd met andere effectrapportages. De raad vraagt na te gaan hoe deze effectrapportage kan passen in de geïntegreerde beleidsvoorbereiding met het oog op afstemming op de Milieueffectrapportage, de Mobiliteitseffectrapportage en de Ruimtelijke Uitvoeringsplannen.

Tot slot is het laagdrempelig communiceren en informeren rond de milieu- en gezondheidsrisico's van NO₂ en NO_x van kapitaal belang.

Reactie van Vlaams minister Schauvliege

De minister verklaart dat wat kwetsbare groepen betreft er wordt afgestemd op de Europese regelgeving. De reactiviteit van het advies is te wijten aan de koppeling met de uitstelaanvraag en de gezondheidseffectenrapportage zou onderdeel zijn van de milieueffectenrapportage. Verder wordt het departement WVG als actor toegevoegd bij acties rond geïntegreerde beleidsvoorbereiding.

Documenten:

Advies luchtkwaliteitsplan en uitstelaanvraag NO₂ normen [42]

3.18. Algemeen welzijnswerk



De Vlaamse Regering wil een organisatievergroting in het algemeen welzijnswerk doorvoeren door fusieoperaties. De SARWGG vindt het goed dat daarvoor binnen de sector naar een stevig draagvlak werd gezocht. Maar deze schaalvergroting moet ook vanuit een breder en meer diepgaand perspectief benaderd worden. De raad vraagt een integrale visie op de eerste lijn en somt noodzakelijke voorwaarden op om hiertoe

te komen: de schaalgrootte afstemmen op andere eerstelijnsactoren, de kernopdrachten versterken door complementair te werken en het rechtstreeks toegankelijk welzijnswerk lokaal inbedden.

Een integrale kijk

Om tot een sterker eerstelijns welzijnswerk in Vlaanderen te komen, dringt een nieuwe herstructurering zich op. Daarom wil Vlaams minister Vandeuren, bevoegd voor Welzijn, Volksgezondheid en Gezin, een organisatievergroting (en dus fusieoperaties) doorvoeren. In een voorontwerpdecreet waarover de SARWGG om advies gevraagd werd, staan de criteria om tot deze schaalvergroting te komen.

De SARWGG vindt het goed dat de Vlaamse overheid naar een stevig draagvlak in de sector zocht om deze transitie door te voeren. Toch vraagt de raad om deze schaalvergroting vanuit een breder en meer diepgaand perspectief te benaderen dan louter vanuit de sector van het algemeen welzijnswerk. Het moet de bedoeling zijn om een integrale visie op de eerste lijn uit te tekenen, waarin welzijn en gezondheid samengaan, met duidelijke algemene poorten en kwaliteitsgaranties. Daarvoor moeten drie belangrijke doelstellingen voor het algemeen welzijnswerk gerealiseerd worden. In de eerste plaats dient de sector organisatorisch versterkt te worden. De schaalvergroting kan dit proces ondersteunen. Daarnaast is het belangrijk voor het algemeen welzijnswerk dat het zich vlot kan afstemmen op andere organisatieverbanden in de sectoren welzijn en gezondheid, die soms op verschillende niveaus opereren. Ten slotte moet de complementariteit tussen de opdrachten van al de spelers op het terrein in rekening gebracht worden.

Kiezen voor de juiste schaal

Een schaalvergroting biedt zeker en vast kansen. Meer efficiënte structuren in het welzijnswerk moeten worden opgezet vanuit de ambitie om meer kwaliteit te leveren én om het aanbod breder toegankelijk te maken. Tegelijk moet de betrokkenheid van de werkers bij de organisatie voor ogen gehouden worden, net als het ingebouwde vrijwilligerswerk in de sector.

In het voorontwerpdecreet wil men komen tot 12 Centra Algemeen Welzijnswerk. Waarom er voor dit aantal gekozen werd, wordt nergens duidelijk gemotiveerd. De voorgestelde schaal strookt niet met het beleid van de Vlaamse minister van Welzijn, Volksgezondheid en Gezin op andere domeinen, zoals de eerstelijnsgezondheidszorg. De raad had liever gezien dat ervoor gekozen werd om voor de CAW's een maximale geografische afstemming van de werkingsgebieden te realiseren. Ze hebben immers een algemene opdracht die complementair moet zijn aan de opdrachten van andere hulpverleningsinstanties en categoriale zorgsectoren. De raad betwijfelt of de gekozen schaal dit kan bewerkstelligen en pleit voor een grondig afstemmingsproces.

Kernopdrachten versterken door duidelijkheid en complementariteit

De schaalvergroting mag de kernopdrachten van het algemeen welzijnswerk niet afzwakken. De raad is ervan overtuigd dat in een brede visie op integrale zorg het algemeen welzijnswerk een belangrijke rol te spelen heeft op de eerste lijn. Het moet zijn preventieve functie en zijn brede generalistische toegangsfunctie ten volle kunnen uitoefenen.

Rechtstreeks toegankelijk welzijnswerk en lokale inbedding

Het welzijnswerk op de eerste lijn moet rechtstreeks toegankelijk zijn. Onder die toegankelijkheid valt ook het aanreiken van een vlot bereikbare of nabije zorg. De uitvoering van het welzijnswerk moet daarom volgens de raad op het niveau van wijken, buurten en lokale gemeenschappen gebeuren. Er moet ingezet worden op een optimale synergie van het aanbod. Dit betekent dat in principe één duidelijke en zeer toegankelijke poort tot de hulpverlening voldoende moet zijn. De complementariteit van het aanbod moet daar al vooropstaan. Het is best dat deze synergie van onderuit groeit. Experimenten moeten daarvoor opgezet worden.

Reactie van Vlaams minister Vandeurzen

In opvolging van de afspraak die de raad met de Vlaamse minister voor Welzijn, Volksgezondheid en Gezin in december 2010 maakte, wordt dit advies besproken met de minister op het volgende overleg tussen de raad en de minister.

Documenten:

[Advies wijzigingsdecreet algemeen welzijnswerk](#) [43]

Hoofdstuk 5

Werkprogramma 2012

Het werkprogramma 2012 is opgebouwd rond de strategische doelstellingen die de adviesraad voor ogen heeft. Vanuit de missie en de visie van de raad werden enkele strategische doelstellingen ontwikkeld op zowel het bestuurlijk-organisatorisch als zorg-inhoudelijk vlak.

Op bestuurlijk-organisatorisch vlak wil de raad bijdragen tot een verbetering van de hulp- en dienstverlening voor alle zorgvragers en zorgverstrekkers. Hij wil daarbij een aantal impulsen geven binnen het domein van Welzijn, Volksgezondheid en Gezin, maar ook de aandacht vragen om een beleidsdomeinoverschrijdend beleid te voeren inzake welzijns-, Gezondheids- en gezinsmateries.

De operationele doelstellingen in dit werkprogramma worden geconcretiseerd in verschillende acties, die in de mate van het mogelijke vergezeld zijn van één of meer meetbare indicatoren.

Tot slot wordt opgemerkt dat dit werkprogramma een “rollend werkprogramma” is, dat in de loop van de periode kan bijgestuurd worden.

Documenten:

[Werkprogramma SARWGG 2012](#) [44]

Hoofdstuk 6

Medewerkers

Voorzitter

de Maeseneer Jan 02 209 01 11

Secretaris

Naets Gunter 02 209 01 30 gnaets@serv.be

Studiedienst

Benyaich Bilal 02 20 90 131 bbenyaich@serv.be

Krekels Barbara 02 209 01 33 bkrekels@serv.be

Administratieve medewerkers

Van den Heuvel Lieve 02 209 01 25 lvdheuvel@serv.be

Bron-URL: <http://www.serv.be/sarwgg/book-6503/jaarverslag-2011-sarwgg>

Links:

- [1] <http://www.serv.be/sarwgg/page/visie-en-missie>
- [2] <http://www.serv.be/sarwgg/document/protocol-informatie-uitwisseling>
- [3] <http://docs.vlaamsparlement.be/docs/stukken/2010-2011/g1246-1.pdf>
- [4] <http://docs.vlaamsparlement.be/docs/stukken/2010-2011/g1251-1.pdf>
- [5] <http://www.serv.be/sarwgg/book-6503/vlaams-jeugdbeleidsplan>
- [6] <http://www.serv.be/sarwgg/publicatie/brief-regels-periodieke-plan-en-rapporteringsverplichtingen-lokale-besturen>
- [7] <http://www.serv.be/sarwgg/book-6503/visienota-maatschappelijk-verantwoorde-zorg>
- [8] <http://www.serv.be/sarwgg/book-6503/evaluatie-steunpunt-wvg>
- [9] <http://www.serv.be/sarwgg/book-6503/wijziging-woonzorgdecreet>
- [10] <http://www.serv.be/sarwgg/book-6503/aanpassing-begroting-2011>
- [11] <http://www.serv.be/sarwgg/book-6503/riscovolle-medische-praktijken>
- [12] <http://www.serv.be/sarwgg/book-6503/voorschoolse-kinderopvang>
- [13] <http://www.serv.be/sarwgg/book-6503/eindrapport-experiment-persoonsgebonden-budget>
- [14] <http://www.serv.be/sarwgg/book-6503/groepen-assistentiewoningen>

- [15] <http://www.serv.be/sarwgg/book-6503/protocol-tegen-foltering>
- [16] <http://www.serv.be/sarwgg/book-6503/rio20-vn-conferentie-duurzame-ontwikkeling>
- [17] <http://www.serv.be/sarwgg/book-6503/maximaal-geluidsniveau-muziek>
- [18] <http://www.serv.be/sarwgg/book-6503/wildziektedecreet>
- [19] <http://www.serv.be/sarwgg/book-6503/vlaamse-sociale-bescherming>
- [20] <http://www.serv.be/sarwgg/book-6503/programmadedecreet-2012>
- [21] <http://www.serv.be/sarwgg/book-6503/programmatische-woonzorgvoorzieningen>
- [22] <http://www.serv.be/sarwgg/book-6503/luchtkwaliteitsplan>
- [23] <http://www.serv.be/sarwgg/book-6503/algemeen-welzijnswerk>
- [24] <http://www.serv.be/sarwgg/document/advies-vlaams-jeugdbeleidsplan>
- [25] <http://www.serv.be/sarwgg/document/visienota-maatschappelijk-verantwoorde-zorg>
- [26] <http://www.serv.be/sarwgg/document/advies-steunpunt-welzijn-volksgezondheid-en-gezin>
- [27] <http://www.serv.be/sarwgg/document/wijziging-woonzorgdecreet>
- [28] <http://www.serv.be/sarwgg/document/advies-aanpassing-begroting-2011>
- [29] <http://www.serv.be/sarwgg/document/advies-over-risicovolle-medische-praktijken>
- [31] <http://www.serv.be/glossary/11#term486>
- [32] <http://www.serv.be/sarwgg/document/advies-voorschoolse-kinderopvang>
- [33] <http://www.serv.be/sarwgg/document/advies-persoonsgebondenbudget>
- [34] <http://www.serv.be/sarwgg/document/advies-groepen-van-assistentiewoningen>
- [35] <http://www.serv.be/sarwgg/document/protocol-foltering>
- [36] <http://www.serv.be/sarwgg/document/advies-maximaal-geluidsniveau>
- [37] <http://www.serv.be/sarwgg/document/advies-rio-20-vn-conferentie-duurzame-ontwikkeling>
- [38] <http://www.serv.be/sarwgg/document/advies-betreffende-de-preventie-en-bewaking-van-ziekten-bij-dieren-het-wild>
- [39] <http://www.serv.be/sarwgg/document/advies-vlaamse-sociale-bescherming>
- [40] <http://www.serv.be/sarwgg/document/programmadedecreet-2012>
- [41] <http://www.serv.be/sarwgg/document/advies-over-de-programmatie-van-de-woonzorg>
- [42] <http://www.serv.be/sarwgg/document/advies-luchtkwaliteitsplan-en-uiselaanvraag-no%C2%B2-normen>
- [43] <http://www.serv.be/sarwgg/document/advies-wijzigingsdecreet-algemeen-welzijnswerk>
- [44] <http://www.serv.be/sarwgg/document/werkprogramma-sarwgg-2012>