

st*rk

België-Belgique

P.B./P.P.

B/57

Afgiftekantoor
Gent X P603419

STERKE VERHALEN VAN MENSEN MET
EEN HANDICAP • MAART 2016 • 17

Diensten
Ondersteuningsplan
Begeleiding voor jongeren
met een handicap

On Wheels en Earcatch
Apps die een verschil
maken

Meer aandacht,
preventie en nazorg
Grensoverschrijdend
gedrag

Persoonsvolgende Financiering
Zorg op maat
krijgt vorm
in 2016



Vlaanderen
is welzijn

VAPH

VLAAMS AGENTSCHAP VOOR
PERSONEN MET EEN HANDICAP

DICHTER BIJ 2020

Jaak ontving een brief van de zorgvoorziening waar zijn 49-jarige dochter Roos al jaren verblijft. Daarin staat dat er voor haar veel gaat veranderen met de invoering van de Persoonsvolgende Financiering. Dat riep toch wel een aantal vragen bij hem op. 'Wat is die Persoonsvolgende Financiering? Wat betekent dat voor haar integratie- tegemoetkoming, het vervangingsinkomen? En vooral: wat zal er concreet veranderen voor zijn dochter?' Hij contacteert het VAPH en verneemt dat Roos de ondersteuning die ze vandaag krijgt zonder probleem kan voortzetten. Dat haar federale tegemoetkomingen niet in vraag worden gesteld. En dat ze nu zelf over de middelen zal beschikken om haar ondersteuning te organiseren, waardoor ze, als ze dat wil, meer zelf kan bepalen hoe ze die ondersteuning wil. Jaak is opgelucht, blij met de informatie en vraagt of hij nog mag bellen als hij een vraag heeft. 'Graag!'

Jaaks verhaal is het verhaal van velen die vandaag al ondersteuning of een budget krijgen via het VAPH. Ik vertel u dit omdat het twee belangrijke boodschappen bevat die het VAPH ter harte neemt. Ten eerste het belang van goede en heldere communicatie: daar zetten we, samen met de hele sector en de gebruikersorganisaties, ten volle op in, om de mensen met een handicap te informeren. Ten tweede en zeker zo belangrijk is dat de continuïteit van de ondersteuning wordt verzekerd voor al wie vandaag al ondersteuning van het VAPH krijgt. Alleen komt daarbij dat mensen, doordat ze zelf over hun budget zullen beschikken, zelf kunnen bepalen hoe of waar ze die inkopen. Zit je goed, dan hoeft er niets te veranderen.

2016 wordt effectief een cruciaal jaar voor de invoering van de Persoonsvolgende Financiering: het zindert bij het VAPH en in de sector, om alles voor te bereiden. Vanaf 1 april start de nieuwe aanvraagprocedure voor een Persoonsvolgend Budget bij het VAPH, meer daarover leest u op p. 7.

Bij het ter perse gaan van deze St*rk heeft de Vlaamse Regering het Besluit over het Basisondersteuningsbudget (BOB) goedgekeurd. Dat zal vanaf 1 september door de zorgkassen worden uitgekeerd aan mensen die zowel op 31 december 2014 als nog steeds op 1 januari 2016 op de Centrale Registratie van Zorgvragen (CRZ) van het VAPH geregistreerd stonden met een actieve vraag en die nog geen gebruik maken van VAPH-ondersteuning. De zorgkassen zullen hen hierover persoonlijk informeren. Het beleidsplan Perspectief 2020 (PP2020) en de Persoonsvolgende Financiering hebben als doel mogelijk te maken dat mensen met een handicap een volwaardige plaats in de samenleving kunnen innemen en zelf kunnen bepalen hoe ze hun ondersteuning organiseren. Dat dat niet alleen toekomstmuziek is, blijkt ook nu weer uit de verhalen die we in dit nummer brengen. Met de Rechtstreeks Toegankelijke Hulp (RTH) of ook de Diensten Ondersteuningsplan (DOP's) komt ondersteuning op maat al binnen bereik, zelfs als je nog geen erkenning van het VAPH hebt. Dat is een heel belangrijke vooruitgang vinden we. Hoe dit werkt, leest u in het verhaal van Robin (p. 14), die ervoor koos alleen te gaan wonen en dat kon dankzij Rechtstreeks Toegankelijke Hulp (RTH). Meer dan 5.000 mensen maken er al gebruik van en RTH is trouwens meer flexibel geworden. En heel mooi vonden wij het zelf ingestuurde verhaal van Sigrid Gontier (p. 15).

Dit jaar blijven wij alvast op zoek gaan naar de inspirerende verhalen van mensen met een handicap. Want de toekomst speelt zich ook nu al af.

U ziet, er wordt niet stilgezeten. We zijn ervan overtuigd dat de realisatie van Perspectief 2020 de goede weg opgaat.

James Van Casteren,
Administrateur-generaal VAPH

INHOUD

04 PVF

Wat houdt het nieuwe systeem van Persoonsvolgende Financiering voor jou concreet in?

08 GEWELD

Tordale en Persephone ondernemen actie tegen grensoverschrijdend gedrag (GOG).

10 KORT

12 DOP

Interview met Gretl Dons van Dienst Ondersteuningsplan (DOP) Oost-Vlaanderen.

14 GETUIGENIS

Robin vertelt over Rechtstreeks Toegankelijke Hulp (RTH).

15 LEZERSVERHAAL

Sigrid vond kracht in rolstoeldansen.

16 MEDIAWIJSHEID

De apps On Wheels en Earcatch.

18 DE SPORTDAG VAN

Florian Van Acker, wereldtop in tafeltennis.

19 SERVICE

BASISONDERSTEUNINGSBUDGET VOOR MEER DAN 6.000 VLAMINGEN MET EEN HANDICAP

De Vlaamse Regering besliste eind februari om personen met een handicap een Basisondersteuningsbudget (BOB) toe te kennen. Dit gaat in vanaf september 2016. Het gaat om 300 euro per maand die je vrij kunt gebruiken. Het BOB wordt door de zorgkassen uitbetaald.

Je komt in aanmerking voor een Basisondersteuningsbudget als je voldoet aan deze drie voorwaarden:

- Indien je geregistreerd stond op de databank Centrale Registratie van Zorgvragen van het VAPH op 31 december 2014 én nog steeds op 1 januari 2016.
- Indien je nog geen niet-rechtstreeks toegankelijke ondersteuning van het VAPH ontvangen hebt.
- Indien je aangesloten bent bij een zorgkas. Als je ouder bent dan 25 is er een verplichte aansluiting voor 50 of 25 euro per jaar. In Brussel is aansluiting vrijwillig, maar wel noodzakelijk voor de toekenning van een BOB.

Wie recht heeft op een BOB zal automatisch gecontacteerd worden door de zorgkas waarbij hij of zij is aangesloten. Vanaf september 2016 zal het BOB dan op je rekening gestort worden. Je hoeft dus zelf geen stappen te zetten. Volgend jaar zal het BOB ook ter beschikking worden gesteld van minderjarigen en jongeren met een handicap. (IG)

Info: www.vlaamsoecialebescherming.be of
Vlaamse infolijn 1700



Je ondersteuningsvraag als vertrekpunt

2016 wordt het jaar waarin de Persoonsvolgende Financiering (PVF) voor meerderjarige personen met een handicap van start gaat. Maar wat houdt dit in? En wat betekent dit wanneer je al ondersteuning krijgt?

TEKST NATHALIE DIRIX



De invoering van Persoonsvolgende Financiering (PVF) zal in verschillende fasen verlopen. Stap voor stap zal het concept 'zorg op maat' meer vorm krijgen en in de praktijk omgezet worden. Het uitgangspunt is dat iedereen de kans moet krijgen zijn leven zoveel mogelijk zelf te organiseren. Want ook als je ondersteuning nodig hebt, heb je het recht je leven zo maximaal mogelijk zelf in handen te nemen. De insteek van PVF is dat ondersteuning van persoon tot persoon verschillend is. Vandaar deze vorm van financiering die altijd vertrekt vanuit jouw individuele noden. Wat mag je in 2016 van PVF verwachten? Het wordt het jaar waarin belangrijke stappen gezet worden in verband met de invoering van PVF voor meerderjarige personen met een handicap. We zetten de sleutelmomenten op een rij:

VANAF JANUARI 2016

Je zult merken dat het aanbod van voorzieningen al flexibeler geworden is. Zo kun je nu al een beroep doen op het Flexibel Aanbod Meerderjarigen (FAM) en hebben de Multifunctionele Centra (MFC's) hun intrede gedaan. Hierdoor is het makkelijker om iets te wijzigen aan de ondersteuning die je gebruikt. Ook van Rechtstreeks Toegankelijke Hulp (RTH) kan er flexibeler gebruikgemaakt worden: je kunt nu zelf een pakket samenstellen met dagopvang, begeleiding of verblijf.

VANAF APRIL 2016

De aanvraagprocedure voor een Persoonsvolgend Budget (PVB) voor meerderjarigen gaat van start. Dit betekent dat aanvragen voor niet-rechtstreeks toegankelijke hulp vanaf nu gebeuren volgens een nieuwe procedure. De opvolging en afhandeling van deze aanvragen zal eveneens via het nieuwe concept verlopen.

VANAF SEPTEMBER 2016

De eerste Basisondersteuningsbudgetten (BOB's) en de eerste Persoonsvolgende Budgetten (PVB's) worden ter beschikking gesteld. De PVB's kunnen naar keuze ingezet

worden in cash of in voucher. Dit kan bij zorgaanbieders die door het VAPH erkend zijn. Je kunt ook zelf iemand in dienst nemen die je ondersteuning biedt. Hiervoor kunnen bijvoorbeeld dienstencheques of een vergoeding voor vrijwilligers gebruikt worden of je kunt een arbeidsovereenkomst met iemand afsluiten en het loon van je assistent betalen met het PVB.

VANAF JANUARI 2017

Vanaf 2017 zijn alle voorzieningen voor meerderjarigen volledig overgeschakeld naar PVF. Zij worden vanaf nu vergunde zorgaanbieders. De overgang is gemaakt: vanaf nu worden alle ondersteuningsmiddelen rechtstreeks gekoppeld aan jouw specifieke noden en niet meer aan de voorziening zoals in het verleden het geval was. Wat betekent dit voor jou als je vandaag al gebruikmaakt van een voorziening of van een Persoonlijke Assistentiebudget (PAB)? Met de middelen die je toegekend worden, kun je de zorg die je vandaag benut, gewoon voortzetten. Maar je kunt er ook voor kiezen om naar een andere voorziening te gaan of je zorg op een heel andere manier te organiseren.

HET PERSOONSVOLGEND BUDGET (PVB)

Het voordeel van PVF is dat het budget dat je als cliënt van het VAPH toegekend krijgt, uitgaat van jouw specifieke ondersteuningsnood en dat jij dit budget kunt benutten op een manier die werkt voor jou. Jij bepaalt hoe je de financiële middelen die je toegewezen krijgt, gaat gebruiken. Wil je je PVB benutten voor gespecialiseerde diensten, voor thuishulp of voor assistenten die je in huis neemt? Al deze opties kunnen. Want met een PVB bepaal jij welke ondersteunende diensten je inkoop.

Voor alle duidelijkheid: krijg je vandaag al ondersteuning van het VAPH en wil je de zorg die je vandaag krijgt gewoon voortzetten, dan is dat ook perfect mogelijk.



PERSOONSVOLGENDE FINANCIERING (PVF) IN DE PRAKTIJK

Persoonsvolgende Financiering verloopt via twee trappen:

Trap 1: het Basisondersteuningsbudget (BOB)

Dit is een budget dat automatisch toegekend wordt aan bepaalde personen met een erkende handicap van wie een ondersteuningsnood vastgesteld werd.

Trap 2: het Persoonsvolgend Budget (PVB)

Dit budget is toegankelijk voor personen met een erkende handicap die intensieve of frequente ondersteuning nodig hebben. Ze moeten daartoe een aanvraag PVB indienen. Personen die vandaag reeds gebruikmaken van zorg of assistentie (PAB) van het VAPH worden automatisch omgeschakeld naar PVF. Ze worden hiervan op de hoogte gebracht door het VAPH.

De verschillen tussen een Basisondersteuningsbudget (BOB) en een Persoonsvolgend Budget (PVB)

- BOB: Een bedrag van 300 euro wordt maandelijks uitgekeerd via je zorgkas. De besteding van dit bedrag hoeft niet verantwoord te worden.
- PVB: Een jaarbedrag dat wordt toegekend door het VAPH. Dit bedrag dient om je ondersteuning te betalen. Dit kan bij een vergunde zorgaanbieder of je kunt zelf je ondersteuning organiseren door een persoonlijke assistent in dienst te nemen, poetshulp of gezinszorg in te schakelen, een vrijwilliger te vergoeden... De besteding van dit bedrag moet aan het VAPH verantwoord worden.



De meest gestelde vragen rond PVF en PVB

Wat is de meerwaarde van de omschakeling naar PVF?

PVF wil je in de eerste plaats de mogelijkheid bieden om de ondersteuning die je nodig hebt op een flexibele manier te organiseren. Meer flexibiliteit is de sleutel om je leven op een manier in te richten die het best werkt voor jou. Doordat PVF vertrekt vanuit jouw noden en niet

DOORDAT PVF VERTREKT VANUIT JOUW NODEN EN NIET VANUIT HET ZORGAANBOD, WORDEN JE KEUZEMOGELIJKHEDEN GROTER.

vanuit het zorgaanbod, en omdat de middelen om je ondersteuning te organiseren in de eerste plaats aan jou en niet aan de aanbieder ter beschikking worden gesteld, worden je keuzemogelijkheden groter. Je krijgt de regie over je leven.

Voor mij hoeft er niets te veranderen. Ik wil de ondersteuning die ik vandaag krijg gewoon voortzetten. Kan dat?

Het is pas vanaf 2017 dat het PVB helemaal in werking treedt. Dit betekent echter niet dat de ondersteuning die je vandaag krijgt, aangepast moet worden. Wil je je huidige ondersteuning behouden, dan kan dat perfect. Maar wil je met het PVB dat je toegekend zult krijgen, je ondersteuning anders inrichten, dan is ook dat een optie.

Wie krijgt in 2016 een Basisondersteuningsbudget (BOB)?

Vanaf september 2016 wordt het Basisondersteuningsbudget (BOB) uitgekeerd aan een eerste groep

personen met een handicap. In eerste instantie zal het BOB naar die personen gaan die al langer een vraag naar ondersteuning stelden maar tot dan nog geen ondersteuning via het VAPH toegekend kregen. Concreet betekent dit dat zij een bedrag van 300 euro per maand krijgen om ondersteuning te financieren, tot het ogenblik waarop ze het Persoonsvolgend Budget (PVB) toegekend krijgen.

Ik ben niet zeker of ik dit nieuwe aanvraagstelsel helemaal begrijp. Wie kan me helpen bij mijn aanvraag?

Een Dienst Ondersteuningsplan (DOP), de dienst Maatschappelijk Werk van je mutualiteit of de gebruikersorganisaties kunnen je helpen bij het helder krijgen van je vraag naar ondersteuning en wat er mogelijk is in jouw omgeving. Dat komt allemaal in jouw ondersteuningsplan PVB waarmee je een Persoonsvolgend Budget kunt aanvragen. Een Multidisciplinair Team (MDT) zal je helpen bij het objectief onderbouwen van je vraag.

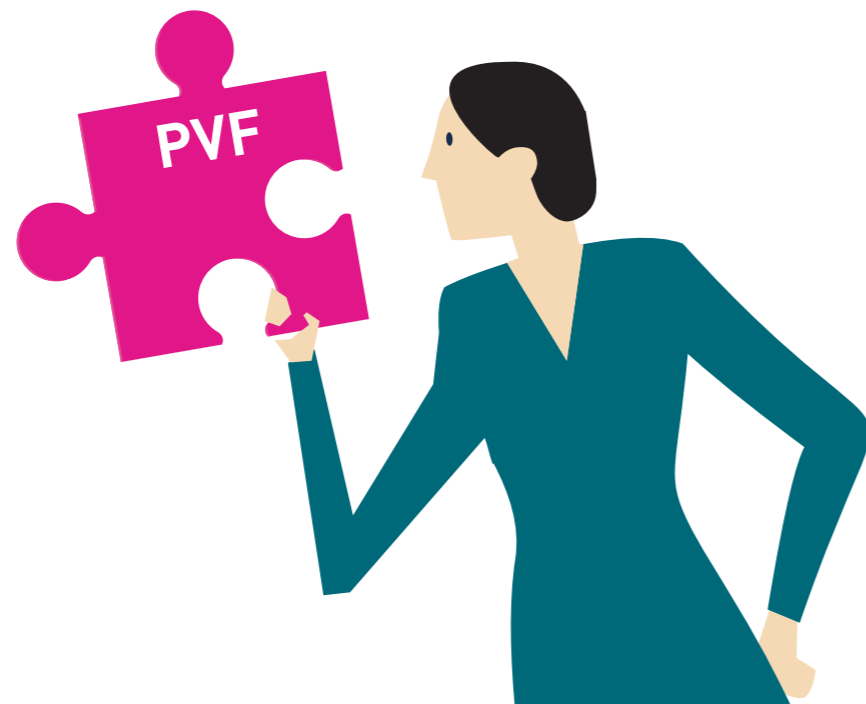
Waarom zijn er bijstandsorganisaties?

Eens je een Persoonsvolgend Budget (PVB) ontvangt, kun je dat zelf

beheren. Als je dat wenst, staan er bijstandsorganisaties ter beschikking om je te helpen bij het organiseren van ondersteuning met je PVB. Zij zijn goed geplaatst om je wegwijs te maken in het ondersteuningsaanbod. Ze kunnen je helpen om je ondersteuningsplan te vertalen naar een uitvoeringsplan en bij het beheren en verantwoorden van je budget of bij het onderhandelen met de zorgaanbieder van jouw keuze. En dan zijn er natuurlijk nog de contactpunten van het VAPH waar je terecht kunt voor informatie.

Waar vind ik meer informatie over Persoonsvolgende Financiering (PVF)?

Op onze website www.vaph.be/pvf en in St*rk. Je kunt ook met je vragen terecht op het gratis nummer 1700. Of als je liever online communiceert, dan kan dit via www.vlaanderen.be waar je de mogelijkheid hebt om via e-mail of chat je vragen te stellen.



Aanvraagprocedure voor Persoonsvolgend Budget (PVB)

Vanaf 1 april 2016 wordt de Persoonsvolgende Financiering (PVF) ingevoerd. Vanaf dan kunnen meerderjarigen bij het VAPH een aanvraag voor een Persoonsvolgend Budget (PVB) indienen. Dit is een budget op maat van de persoon met een handicap waarmee hij zelf zijn zorg en ondersteuning kan organiseren. We lichten de nieuwe aanvraagprocedure toe voor wie nog geen VAPH-ondersteuning krijgt. Mocht je wel al VAPH-ondersteuning krijgen, dan lees je hieronder wat er voor jou verandert in 2016.

Ik wil een Persoonsvolgend Budget (PVB) aanvragen.

Wanneer je een PVB wilt aanvragen bij het VAPH, is het belangrijk om eerst je vraag te formuleren. Dit kun je doen via het 'Ondersteuningsplan Persoonsvolgend Budget' (OP-PVB) waarin je duidelijk vermeldt bij welke activiteiten je ondersteuning wenst en wat deze ondersteuning voor jou dan precies zou inhouden. In dit OP-PVB wordt er ook gevraagd om te kijken naar de mogelijke ondersteuning die je gezin, je omgeving of reguliere diensten je kunnen bieden. Omdat het niet altijd makkelijk is om te weten welke ondersteuning jij graag zou krijgen, is het belangrijk dat je eerst een goed proces doorloopt waarbij jouw vragen en ondersteuningsnoden worden verkend. Er bestaan verschillende methodes die jou kunnen helpen om helder te krijgen welke ondersteuning je kunt gebruiken en hoe dit voor jou het best georganiseerd kan worden. Er zijn ook diensten die jou kunnen helpen om dit proces van vraagverheldering en ondersteuningsplanning te doorlopen, bij het invullen van je OP-PVB. Je kunt gratis geholpen worden door een Dienst Ondersteuningsplan (DOP), door een dienst Maatschappelijk Werk van je mutualiteit of door een gebruikersorganisatie. Zij zijn goed geplaatst om je te helpen bij je zoektocht naar de meest ge-

schikte ondersteuning. Wanneer je OP-PVB volledig is ingevuld, kun je het indienen bij het VAPH.

Vervolgens is het belangrijk om te gaan kijken naar de ondersteuning die jij objectief nodig hebt. Hiervoor zal een Multidisciplinair Team (MDT), na een gesprek met jou en een aantal mensen die jou goed kennen, je nood aan ondersteuning bepalen. Het MDT vertrekt hierbij steeds vanuit jouw vraag zoals die geformuleerd werd in jouw Ondersteuningsplan PVB. Het MDT dient daarna een Multidisciplinair Verslag (MDV) in bij het VAPH, dat de informatie vanuit dit gesprek samenvat die nodig is om de hoogte van jouw Persoonsvolgend Budget te bepalen.

Zodra het OP-PVB en het MDV werden ingediend, is jouw dossier volledig en kan het VAPH starten met de behandeling van jouw vraag. Net zoals vroeger zul je via een brief van het VAPH op de hoogte gebracht worden welke beslissing over je dossier genomen werd. Wat verschillend is tegenover vroeger is dat je een bepaalde budgetcategorie toegewezen zal worden. Dankzij PVF kun je die financiële middelen inzetten op een manier die past binnen jouw leven.

Ik krijg vandaag al VAPH-ondersteuning. Wat verandert er voor mij vanaf 1 april 2016?

De ondersteuning die je vandaag krijgt, of het budget (PAB, PGB) dat je vandaag ontvangt, wordt omgezet naar een individueel pakket zorggebonden middelen. Hiermee kun je de ondersteuning die je vandaag krijgt gewoon voortzetten. Of je kunt ervoor kiezen om je ondersteuning ergens anders of op een andere manier te organiseren. Als je je huidige ondersteuning wilt veranderen, hoeft je geen bijkomende procedure te doorlopen. Wens je méér ondersteuning, dan moet je de nieuwe aanvraagprocedure doorlopen en zal jouw meer-vraag geprioriteerd worden.

Wat wordt er van je verwacht indien je op de Centrale Registratie van Zorgvragen (CRZ) van het VAPH geregistreerd staat en nog geen plaats in een voorziening of nog geen Persoonlijke-Assistentiebudget (PAB) hebt gekregen?

Je hoeft niet onmiddellijk de nieuwe aanvraagprocedure voor PVB te volgen. Het VAPH zal jou een voorstel toesturen waarbij ze je huidige vraag omzetten naar een vraag PVB. Jouw contactpersoon wordt betrokken bij deze omzetting en jij zult de kans krijgen om op het voorstel van het VAPH te reageren indien je niet akkoord bent met de vertaling. Stond je zowel op 31 december 2014 als op 1 januari 2016 op de CRZ met een actieve vraag naar niet-rechtstreeks toegankelijke hulp geregistreerd, en maak je nog geen gebruik van niet-rechtstreeks toegankelijke hulp, dan zul je in de komende maanden een brief van je zorgkas krijgen met de aankondiging dat je een BOB zult ontvangen (vanaf september 2016) om de wachtperiode tot het antwoord op jouw vraag te overbruggen. Jouw vraag naar een PVB blijft ondertussen geregistreerd staan.

Mijn ondersteuningsplan is goedgekeurd. Kan ik nog steeds terecht bij een contactpersoon?

Binnen het nieuwe PVF-concept is het niet langer de contactpersoon die je bijstaat om de overstap naar de geschikte voorziening te maken. Je zult over een Persoonsvolgend Budget beschikken waarmee je zelf kunt bepalen waar je je ondersteuning inkoopt. Als je dat wenst, kun je je daarbij laten bijstaan door een bijstandsorganisatie. Zij helpen je graag verder bij het beheer van je budget of bijvoorbeeld bij het onderhandelen of afsluiten van contracten met zorgaanbieders. Zo kun jij nog altijd vlot je weg vinden naar de ondersteuning die je wenst. In het overgangsjaar 2016 blijven de contactpersonen wel nog beschikbaar.

“Wij willen mensen weerbaarder maken”

Grensoverschrijdend gedrag (GOG) is in 2016 nog steeds moeilijk bespreekbaar. Huize Tordale zette dit onderwerp op de kaart met de kleurrijke mascotte Goggel. Ook geweld tegen vrouwen met een handicap blijft te vaak verborgen. In het najaar van 2015 bracht belangenvereniging Persephone een tweede boek uit over dit onderwerp. St*rk ging bij beide organisaties langs.

TEKST ANN BRAECKMAN
FOTO TORDALE NICK VANDERHEYDEN



LORE CASIER VAN TORDALE.
Met de mascotte Goggel

TORDALE

Huize Tordale in het West-Vlaamse Torhout ondersteunt zo'n 350 mensen met een verstandelijke handicap. Het is meer dan een huis of thuis, Tordale biedt verschillende diensten. Naast wonen, kun je er ook werken, in de eigen ateliers of via begeleid werk bij bedrijven in de buurt, leren en ontspannen. "Ons aanbod is zeer breed", aldus Lore Casier, diensthoofd diagnose- en ondersteuningsdienst. "We werken, wonen en leren met veel mensen sa-

men. Het is onze ambitie om alle bewoners, gebruikers, medewerkers en bezoekers een veilig gevoel te geven, maar het spreekt voor zich dat als je met zoveel mensen samen bent, er zich af en toe problemen voordoen. Grensoverschrijdend gedrag (GOG) bestaat. Dat kun je niet wegdenken, maar je kunt wel proberen om het te voorkomen, mensen te versterken en, indien het zich alsnog voordoet, nazorg te voorzien." Een nieuw beleid drong zich op. Vorig jaar werd een speciale werkgroep rond GOG in het leven geroepen die steun kreeg van vormingsorganisatie ICOBA (Iedereen Competent in het Beheersen van Agressie). Een jaar later stond een nieuw beleid op poten.

"We ontwikkelden samen een visie rond GOG", verduidelijkt Casier. "Nazorg kreeg aandacht en met de nodige publiciteit wilden we het thema bespreekbaar maken. En er werd een fijne mascotte ontwikkeld: de Goggel. Hij helpt om ons doel te realiseren en staat symbool voor alles wat met GOG te maken heeft. Goggel is niet alleen, 50 exemplaren werden er gemaakt in de ateliers van Tordale door de mensen die gebruikmaken van onze dagbesteding."

BEGRIJPELIJKE TAAL

Het kleurrijke monstertje duikt overal op: in de verschillende bu-

relen, leefgroepen en op het intranet. Met een speelse knipoog vestigt hij ieders aandacht op GOG. "Leden van de werkgroep zijn langsgedaan in de verschillende ateliers, in de leefgroepen, de teams en diensten van Tordale en hebben verteld over ons beleid en waar Goggel symbool voor staat", aldus Casier. "Ze informeerden medewerkers over het vernieuwde beleid, verrasten hen met een leuke sleutelhanger en vervolgens was het aan hen om in een begrijpbare taal de boodschap over te brengen naar de bewoners van Tordale."

“ZOWEL DE PREVENTIE ALS DE NAZORG IS BETER.

Grensoverschrijdend gedrag uit de wereld helpen is een utopie, maar het bespreekbaar maken is alvast een eerste stap. "We merken nu toch dat er door ons nieuwe beleid meer over gepraat wordt", besluit Casier.

"Er is meer aandacht, niet alleen de preventie, ook de nazorg is beter. Door na te denken over grensoverschrijdend gedrag en er acties aan te koppelen, zetten we als Tordale een grote stap vooruit."

PERSEPHONE

Een andere vereniging die van grensoverschrijdend gedrag een agendapunt maakt, is belangenvereniging Persephone. Zij werken al 20 jaar rond dit thema en brachten in het najaar van 2015 een tweede boek uit over dit onderwerp. Het eerste boek kwam uit in 2008, maar lang nog niet alles was gezegd en geschreven. Dus drong zich een update op. Ann Van den Buys van Persephone werkte daarvoor samen met studente Caroline Tack.

"Vrouwen met een handicap of met een invaliderende chronische ziekte botsen nog te vaak op een muur van ongeloof als ze spreken over het geweld dat hen werd aangedaan", vertelt Van den Buys. Het boek wil dat onder de aandacht brengen. "Geweld tegen vrouwen is van alle tijden", beseft Van den Buys, "En de meest voorkomende vorm is het intrafamiliale geweld. Over het algemeen treft het 1 op de 5 gezinnen, maar bij gehandicapte vrouwen ligt dat cijfer veel hoger, naar schatting 1 op de 3."

De verklaring is volgens Van den Buys niet ver te zoeken. "Ze zijn een gemakkelijk slachtoffer, er zijn meer mogelijke daders zoals de verzorgers, begeleiders, familie of chauffeur, en vaak houdt het geweld verband met de handicap. Dat gaat niet alleen om fysiek geweld, ook psychische terreur kan er hard inhakken."

Slachtoffer zijn is al pijnlijk, maar niet gehoord worden is nog veel erger. "Te vaak worden de klachten niet serieus genomen", herhaalt Van den Buys. "De redenen daarvoor zijn divers: het slachtoffer kan zich niet goed uitdrukken door de fysieke of verstandelijke handicap of er is ongeloof."

BOVEN DE RADAR

Persephone wil het probleem dan ook boven de radar brengen. "Slachtoffers kunnen zich bij ons melden", legt Van den Buys uit. "Door de jaren heen merk ik dat media-aandacht voor bepaalde thema's meer

bewustzijn met zich meebrengt. Vlak na de Dutroux-periode was het thema bespreekbaarder. Ook nu merk ik dat meer mensen met hun verhaal naar buiten durven te komen. Het aantal mensen dat de weg vindt naar ons mag nog omhoog. Te vaak zeggen slachtoffers: "Had ik eerder van jullie bestaan geweten, dan was ik sneller naar jullie toegestapt." Dat is jammer, want hoe vroeger je erbij bent, hoe sneller het probleem in de kiem kan gesmoord worden. Het thema moet uit de ta-boesfeer."

Tot slot wil Persephone ook dat vrouwen met een handicap zich weerbaarder opstellen en organiseert daarvoor cursussen zelfverdediging en weerbaarheid. "Het is niet omdat je een handicap hebt, dat je weerloos bent", besluit Van den Buys. "Je kunt iemand afweten met je rolstoel of krukken, een blinde of slechtziende kan van zijn witte stok een wapen maken en voelen waar de benen van een ander zijn om aan te vallen. Zelfs als je tegen

de grond ligt, bestaan er verdedigingsstrategieën om iemand af te weren zoals met je vlakke hand op iemands neus slaan."

Meer info op www.persephonezw.org



MELDPUNT GRENSOVERSCHRIJDEND GEDRAG

Het VAPH startte in 2012 met een Meldpunt voor grensoverschrijdend gedrag. Elke VAPH-voorziening is sindsdien verplicht om grensoverschrijdend gedrag te melden. Ook moeten alle gevallen van grensoverschrijdend gedrag in het register van de voorziening worden opgenomen. Respect voor de privacy staat daarbij steeds centraal.

Grensoverschrijdend gedrag kan verschillende vormen aannemen: fysiek geweld, ongewenst seksueel gedrag, verzuim of verwaarlozing, psychisch geweld of financieel/materieel misbruik. Het VAPH volgt elke melding van nabij op en gaat na hoe met de klacht wordt omgegaan en wat er nodig is om in de toekomst dergelijke situaties te vermijden.

Tot en met eind oktober 2015 telde het VAPH 42 gemelde incidenten. In 2014 was er sprake van 58 meldingen op jaarbasis, in 2013 van 61. De meeste meldingen handelen over seksueel grensoverschrijdend gedrag, daarna komt fysiek geweld en psychisch geweld. Heel wat meldingen zijn trouwens een mix van die klachten en de meeste feiten doen zich voor tussen gebruikers zelf.

Meer info op www.vaph.be, waar je een registratieformulier kunt vinden en mailen naar gog@vaph.be

KORT

LEVENSVERHAAL JEROEN WALRAVENS WIL INSPIREREN

Onlangs verscheen bij uitgeverij Houtekiet het boek 'Het is altijd nu. Herleven na een coma' van auteur Jeroen Walravens.

Het autobiografische verhaal start met Jeroens val van een Spaans hotelbalkon. Hij raakt in een diepe coma, waar hij pas een maand later weer uit ontwaakt. De auteur beschrijft gebeurtenissen waarin hij zich sterk moest houden en uiteindelijk ook echt 'sterk' werd, sterker dan hij ooit voor mogelijk had gehouden. Behalve zijn verhaal, deelt Jeroen de inzichten waardoor hij zijn situatie kon overstijgen. Want wie je ook bent en hoe je situatie ook is, je kunt jezelf echt heruitvinden en de beste versie van jezelf worden.

Jeroen Walravens runt vandaag het coachingbureau Take2.cc. Aan de Academie voor Integratieve en Humanistische Psychologie/Psychotherapie (AIHP) werkt hij als coach, trainer en spreker. Zo ondersteunt hij anderen om zichzelf bewuster te vormen en het leven te scheppen dat ze willen leiden.

Het boek 'Het is altijd nu. Herleven na een coma' is bij de uitgever verkrijgbaar voor 19,99 euro. Meer informatie vind je via altijdnu.be en www.take2.cc



L-UREN DOVENTOLKEN VERSOEPELD

Sinds 1 december 2015 is het nieuwe Besluit van de Vlaamse Regering (BVR) over doventolken van kracht gegaan.

In het Besluit van de Vlaamse Regering werden diplomavaarwaarden en vergoedingen voor de tolken tussen de beleidsdomeinen Onderwijs en Welzijn, Volksgezondheid en Gezin in overeenstemming gebracht. Ook werden de audiologische criteria waaraan personen moeten voldoen om recht te hebben op tolkuren, op elkaar afgestemd.

Dat resulteert in een transparantere werking van het Vlaams Communicatie Assistentie Bureau voor Doven (CAB), het enige erkende centrum voor tolkbemiddeling. Voor het VAPH houdt dit in dat personen met gehoorverliezen van 70 dB of meer (vastgesteld via BIAP-normen) recht hebben op achttien tolkuren in de leefsituatie (L-uren). Mits een goede motivatie kan dit aantal worden verhoogd tot maximaal 36 L-uren.

Stel dat een persoon in oktober 2016 merkt dat de toegewezen uren opgebruikt of overschreden zijn. Hij/zij wenst te genieten van de afwijking omwille van bijzondere individuele omstandigheden en krijgt een verdubbeling van het aantal tolkuren. Die verdubbeling geldt voor een volledig jaar en niet enkel voor de resterende periode van het jaar 2016.



BELEVINGSFESTIVAL AAN ZEE

Op donderdag 21 april kun je in De Panne terecht voor het belevingsfestival BAD.

Op het programma: workshops en concerten van onder andere Urbanus en de Fanfaar, Laura Lynn en Les Truites. Vzw Festival Dranouter wil met dit belevingsfestival verder werken aan de inclusiegedachte.

De tickets kosten in voorverkoop 14,50 euro. Het festival vindt plaats op het strand, de zeedijk en de Esplanade van De Panne. www.badfestival.be/info@badfestival.be/ 057 44 69 33



NAAR EEN EUROPESE REGELGEVING TOEGANKELIJKHEID

De Europese Unie telt momenteel zo'n 80 miljoen mensen met een handicap en dat aantal dreigt door de vergrijzing verder te stijgen tot 120 miljoen tegen 2020. Eurocommissaris voor Werk en Sociale Zaken Marianne Thyssen stelde een European Accessibility Act voor.

Het voorstel van de European Accessibility Act voorziet in een betere toegang tot bankautomaten, incheckmachines, televisie- en telefoniediensten, smartphones, vervoer... Thyssen wil zo gemeenschappelijke toegankelijkheidsvereisten invoeren. Het voorstel komt volgens haar zowel bedrijven als mensen met een handicap ten goede.

"Enerzijds hoeven exporterende producenten en dienstverleners zich zo niet steeds aan te passen aan uiteenlopende regels", stelt de Belgische eurocommissaris, "en krijgen mensen met een handicap anderzijds een breder aanbod tegen meer concurrentiële prijzen." De richtlijn legt functionele vereisten vast, bijvoorbeeld om automaten, websites of televisiediensten beter toegankelijk te maken voor blinden of slechtzienden, maar schrijft geen specifieke technische oplossingen voor. Dat moet innovatie stimuleren.

VERVUILENDE VOERTUIGEN WORDEN IN 2017 GEWEERD UIT ANTWERPEN

De stad Antwerpen weert vanaf 1 februari 2017 vervuilende voertuigen in de binnenstad en een deel van Linkeroever. Hiermee is het de eerste Vlaamse stad die een lage-emissiezone (LEZ) afbakent op het grondgebied. Voor voertuigen voor personen met een handicap zal een uitzondering gelden.

Met de zogenaamde lage-emissiezone (LEZ) wil Vlaanderen lokaal de luchtkwaliteit verbeteren. In de door onderstaande verkeersborden herkenbare zone zijn voertuigen onderhevig aan toegangsvoorwaarden op basis van hun uitstoot (brandstof, euronorm, roetfilter).

VERPLICHTE REGISTRATIE

Belangrijk is ook de registratie van vrijgestelde voertuigen. Dit kan via de website van de stad Antwerpen (zie hieronder) of bij de loketten van de stad en dit tot 24 uur na het betreden van de zone. De stad Antwerpen ontwikkelde een eenvoudige test waarmee je zelf kunt nakijken of jouw auto de lage-emissiezone mag binnenrijden. Deze test vind je op www.slimnaarantwerpen.be/lez waar je tevens de data en locaties vindt van de informatiemomenten die de stad organiseert.

Alle informatie is te vinden op www.slimnaarantwerpen.be/lez en www.lne.be/lez (voor de toegangsvoorwaarden etc.)

Stedelijk contactcenter van de Stad Antwerpen: 03 2211333

De Vlaamse infolijn op het nummer 1700.



“We gaan op zoek naar sterktes van jongeren”

De Diensten Ondersteuningsplan (DOP's) zijn er voor iedereen (van 0 tot 65 jaar) met een (vermoeden van) handicap, en dit gratis en rechtstreeks toegankelijk. Zij kunnen je helpen om uit te zoeken welke ondersteuning het meest geschikt is. Gretl Dons, directeur DOP Oost-Vlaanderen, legt in dit artikel uit hoe DOP's jongeren met een handicap helpen.

TEKST NATHALIE DIRIX

Welke meerwaarde kan een Dienst Ondersteuningsplan bieden voor jongeren met een handicap?

Gretl Dons: Als onafhankelijke dienst zijn we goed geplaatst om jongeren met een handicap te helpen inzicht te verkrijgen in de ondersteuning die voor hen het meest aangewezen is.

Hoe gaat dit in zijn werk?

Dons: Deze zoektocht ondernemen we altijd samen met de jongere en met de mensen die voor hem belangrijk zijn, zoals gezinsleden, familie, vrienden of anderen. In eerste instantie denken we samen na over het toekomstplan van de jongere. In een latere fase gaan we verder met diegenen die zich engageren om deel uit te maken van de steungroep. Met hen stellen we een actieplan op. Eens we bepaald hebben met welke mensen we rond de tafel gaan zitten om het ondersteuningsplan vorm te geven, besteden we veel aandacht aan het stellen van gerichte vragen. We willen namelijk zo precies mogelijk definiëren wat de jongere nodig heeft om een leven te leiden dat hem voldoening schenkt. Voor jongeren die verbaal niet zo sterk staan, hebben we methodieken ontwikkeld die ons helpen om achter hun wensen te komen. Zo werken we met pictogrammen en andere aangepaste tools. We communiceren op

een manier die aansluit bij de persoon zelf. Belangrijk hierbij is dat we oog hebben voor hun lichaamstaal zodat we signalen kunnen opvangen.

OMSCHAKELEN

Met welke vragen krijgen jullie het meest te maken?

Dons: Jongeren die de omschakeling van minderjarige naar meerderjarige maken, hebben vaak nood aan een aangepast ondersteuningsplan. Dat is ook logisch, want in vele gevallen stoppen ze met naar school gaan en ontstaat er zo een nieuwe fase in hun leven en soms ook in het leven van de ouders. Samen gaan we kijken hoe we die overgang zo vlot mogelijk kunnen laten verlopen. Is er een aangepaste woonvorm nodig? Welke werk- en dagbesteding sluit aan bij de wensen van de jongere? Hoe kan zijn vrije tijd op een aangename manier ingevuld worden?

Lukt het om dit altijd te kunnen samenvatten?

Dons: Zoals ik al aangaf, is onze insteek een zo helder mogelijk beeld van de verlangens van de jongere te krijgen. Het is pas wanneer we echt zicht krijgen op wat hij wil, dat we samen op zoek gaan naar mogelijke antwoorden. We doen dit in samenspraak met de jongere en zijn netwerk. Het gaat immers om zijn leven en de manier waarop hij dat wil invullen. Wij leveren dan ook geen pas-

klare antwoorden, maar maatwerk waarbij we telkens de specifieke ondersteuningsbehoeften, maar vooral ook de krachten van de jongere en zijn netwerk in kaart brengen om van daaruit de weg naar de geschikte diensten te vinden.

“ WE WILLEN ZO PRECIES MOGELIJK DEFINIËREN WAT DE JONGERE NODIG HEEFT.

Wat is jullie insteek wanneer jullie een minderjarige begeleiden bij het opstellen van zijn ondersteuningsplan?

Dons: In onze manier van werken streven we in de eerste plaats 'levenskwaliteit voor de jongere' na. We hebben dan ook een aantal kwaliteitscriteria ontwikkeld die onze leidraad vormen. Zo is het voor ons cruciaal dat de jongere centraal staat en controle over het hele proces heeft. Eveneens vinden we de betrokkenheid van het persoonlijk netwerk van de jongere belangrijk. Net zoals gerichte vraagstelling en intensief luisteren twee ankerpunten zijn in onze aanpak. Dat is essentieel om tot een goed plan te komen. Wij willen ons focussen op de po-

sitieve ervaringen, omdat ze een stevige basis vormen van waaruit we verder versterkend kunnen werken. Ik geef een voorbeeld: een jongere die ervaart dat hij goed is met dieren, is misschien goed geplaatst om regelmatig een handje toe te steken in een dierenasiel. Een sterk punt vormt vaak een aanknopingspunt waarmee we het ondersteuningsplan verder op een positieve manier kunnen uitbouwen.

Is inclusie een ander belangrijk criterium?

Dons: Ongetwijfeld. Het ondersteuningsplan moet aanzetten tot inclusieve actie. Hiermee bedoel ik dat we ernaar streven de wensen van de jongeren zoveel mogelijk binnen hun eigen omgeving te realiseren. Ook hier speelt het netwerk een belangrijke rol. Vaak zien we dat er een deel van de ondersteuning door het netwerk opgevangen kan worden en dat dit voor de jongere prima werkt. De eigen, veilige context is immers vaak een pluspunt. Een ander belangrijk punt is de opvolging. Het gaat immers niet alleen om het ondersteuningsplan op zich; het gaat er vooral om de afspraken die gemaakt worden op te volgen.

VERSTERKEN VAN EEN NETWERK

Hoe kunnen jullie 'netwerkversterkend werken'?

Dons: Wie zich bij ons aanmeldt, wordt niet verondersteld al over een

netwerk te beschikken. Vaak is het voor de jongere niet duidelijk wie deel uitmaakt van zijn netwerk en wat ze voor hem kunnen betekenen. Dat is geen probleem. Wij gaan samen met de jongere op zoek welke mensen op belangrijke momenten in zijn leven een rol spelen of gespeeld hebben. Ik herinner me nog een meisje dat zich een buurvrouw herinnerde die in haar jonge jaren veel voor haar betekend had. We hebben contact met haar opgenomen en ze was bereid om deel uit te maken van de steungroep.

Waarom is dit zo essentieel?

Dons: Het werkt in twee richtingen, zowel de persoon met een handicap als het directe netwerk rond deze persoon maakt de ander sterker. Door de gesprekken met elkaar, ervaart ieder op zich dat niemand er alleen voor staat en groeit het besef dat men niet enkel van professionele hulpverleners afhankelijk hoeft te zijn. Een steungroep maakt bovendien een aantal zaken makkelijker bespreekbaar. En ook dat helpt om de mentale belasting te verlichten.

'Krachtversterkend werken' is een belangrijk uitgangspunt in jullie manier van werken. Wat betekent dit in de praktijk?

Dons: Vaak zien we bepaalde handicaps als een probleem terwijl ze dat niet noodzakelijk hoeven te zijn. Zo kan een jongere met autisme

in de juiste omgeving met aangepast werk goed functioneren. Net zoals sommige jongeren met het syndroom van Down – mits de aangepaste gezinszorg en een goed functionerend ondersteunend netwerk – zelfstandig kunnen wonen. Het is een kwestie van op zoek te gaan naar de sterktes van die jongeren, die sterke punten te durven erkennen en ze als ankerpunten in hun leven te gebruiken.

Welk misverstand rond jullie dienstverlening zou je bij deze willen rechtzetten?

Dons: Onze taak bestaat erin een proces te begeleiden. We zijn geen hulpverleners en bieden ook geen pasklare antwoorden. Samen gaan we een proces aan waarbij we de jongere met een handicap begeleiden om een goed ondersteunings- en actieplan voor zijn toekomst op te stellen.

Wat heeft de ervaring jou de voorbije jaren geleerd?

Dons: Laten we niet te snel denken dat iets onmogelijk is. Het is niet omdat een wens van een kind of jongere op het eerste gezicht niet haalbaar lijkt dat we het meteen moeten schrappen. Hun wensen en dromen zijn vaak hun drijfveren. Laten we hen dat niet te snel ontlenen maar naar creatieve oplossingen zoeken zodat ze – al was het maar voor een stukje – hun dromen kunnen waarmaken.



“Ik waardeer de hulp bij het zelfstandig wonen”

In november 2014 ging de 21-jarige Robin d'Hondt alleen wonen in een studio. Een grote stap nadat hij voltijds in een internaatomgeving leefde. Met de juiste ondersteuning voelt hij zich goed. St*rk ging bij Robin op bezoek voor zijn getuigenis over Rechtstreeks Toegankelijke Hulp (RTH).

TEKST BARBARA VANDENBUSSCHE



Robin is een goed voorbeeld van wat Rechtstreeks Toegankelijke Hulp (RTH) kan betekenen voor iemand. “Bij het alleen wonen heb ik altijd steun gekregen. Gelukkig maar, want die overstap naar zelfstandig wonen is toch groot.” Robin heeft er zelf voor gekozen om alleen te gaan wonen. “Mijn adres stond in het Dominiek Savio Instituut in Gits, dat ondersteuning biedt aan mensen met een neuro-motorische handicap. Daar zat ik op internaat, ook in het weekend. Ik was het wat beu om altijd tussen die vier muren te zitten en volgens het vaste stramien van het internaat te leven. Daarom ben ik op zoek gegaan naar hoe ik zelfstandig kon gaan wonen en uiteindelijk ben ik hier terechtgekomen.”

MET BEGELEIDING

Begeleidster Ann Decruy van de dienst Inclusief Wonen 'In de Reke' komt ongeveer twee keer per maand langs bij Robin, om hem te helpen met onder andere de boekhouding en administratie, de uitbreiding van zijn sociale netwerk, het invullen van vrijetijdsbesteding en zo verder.

“We bespreken bijvoorbeeld grote aankopen en bekijken ook het financiële gedeelte van het alleen wonen”, vertelt Robin. “Aan haar hulp heb ik heel veel te danken, en ik had die ook nodig voor de overstap. De overgang naar zelfstandig wonen gebeurde in een crisismoment. Ik had nog twee maanden begeleiding van het Dominiek Savio Instituut, maar kon verder nergens terecht, ook niet bij familie. Toen alles geregeld was, kon ik als RTH'er bij de dienst Inclusief Wonen 'In de Reke' terecht. Ik heb alles zelf op ten gezet en besliste om wat centen te gaan bijverdienen in Plopsaland om goed te kunnen sparen. Alles wat hier staat, heb ik zelf gekocht.” “Voor het huishouden komt Familiezorg langs. Zij helpen met de schoonmaak, we koken samen, doen de boodschappen,... Zo'n twee keer per week, telkens vier uur. Voor mij is dat voldoende. De vrouw van Familiehulp, Dominique, komt hier al meer dan een jaar en we doen dan alles samen, dus voor mij voelt ze bijna als familie. We zijn op elkaar afgestemd en doen samen het

huishouden. Het is dus niet zo dat ze voor mij komt schoonmaken en ik niet meehelp.”

VRIJWILLIGERSWERK

Ondertussen doet Robin ook vrijwilligerswerk in Roeselare. Bij Buurt & Co, een buurtgericht tewerkstellingsproject, helpt hij twee keer per week met herstellingswerk, zoals klusjes en schilderen. “En in de voorziening De Waaiberg help ik elke vrijdagnamiddag bij het creatief atelier. Het is niet alleen leuk om iets te kunnen aanvangen met die creativiteit, maar ook om dat naar andere mensen te kunnen overbrengen. Sommigen hebben het moeilijk om zich te kunnen uitdrukken en dat herken ik. Dat mensen leren om zich te uiten door kunst of door hun mimiek, vind ik geweldig.” In het begin was het even wennen om alleen te wonen, geeft Robin toe, maar het valt heel goed mee. “Ik ben blij met de hulp die ik nu krijg, en nog meer over het feit dat ik zelfstandig kan wonen. Ik apprecieer dat heel sterk, aanvaard ook dat ik die ondersteuning nodig heb, maar op deze manier werkt het.”

Meer info over RTH?

De folder over RTH is online terug te vinden op www.vaph.be onder Publicaties. Voor contactgegevens zie www.vaph.be/adressen

“Mijn danspassie stuwt me voort”

Vorig najaar lanceerden we in St*rk een oproep naar jullie inspirerende verhalen. Sigrid Gontier was een van de vele lezers die reageerden. Vijftientig was ze, orthopedagoge van opleiding, en ze stond net op het punt om van dansen haar beroep te maken. En toen werd alles anders.

TEKST NICK VANDERHEYDEN

Sigrid Gontier (29) werd vier jaar geleden voor 66% invalide verklaard. Lange periodes van onderzoeken en onzekerheid deden haar in een diepe put belanden.

We schrijven februari 2012 als Sigrid voor een eerste keer kleine symptomen ervaart, ze denkt al snel aan oververmoeidheid of een opkomend griepje. Andere zaken kregen prioriteit, ze had immers net de job van haar leven binnengehaald. “In de dansschool waar ik al een hele tijd les gaf, kon ik fulltime aan de slag”, aldus Sigrid. “Drie maanden later lukte het me niet meer om zelfstandig op mijn benen te staan. Meteen bezocht ik een neuroloog.”

VAN CONSULTATIE NAAR CONSULATIE

Allerlei voor de hand liggende ziektes passeerden de revue. Maar geen enkele dokter bleek de vinger op de wonde te kunnen leggen.

“Een volgende stap was om mijn symptomen te toetsen aan zeldzamere ziektes. Vermoedelijk was ik slachtoffer van spinocerebellaire ataxie (SCA): een zenuwziekte waarbij de zenuwen hun signalen niet goed doorgeven aan de spieren.” Honderd procent zekerheid gaven de dokters nog niet, maar voor Sigrid bood een exacte benaming sowieso bitter weinig soelaas. “Ik ging door een hel en dacht dat ik er nooit bovenop zou komen. In 2012 en 2013 had ik niet meteen iets wat je een leven kan noemen. Ik leefde

van de ene consultatie naar de andere zonder nog iets te ondernemen. Gelukkig had ik mijn groep vrienden.”

ZELFSTANDIGER & GELUKKIGER

Rolstoeldansen bood onverwacht de oplossing. “Dansschool Easy-moving uit Deurne stuurde een folder rond over de opstart van een discipline rolstoeldansen. Sindsdien volg ik elke twee weken een uur dansles op zondag. Het is de ideale verlenging van mijn vroegere passie.” “Mijn behendigheid was vooral in mijn linkerhand behoorlijk afgezwakt, maar na een tijdje sporten, slonk de kloof opmerkelijk. Zelfs de dokters zijn verbaasd over de vooruitgang die ik boek. Vandaag kan ik zeggen dat ik er beter aan toe ben. Ik ben zelfstandiger, actiever, en vooral gelukkiger.”

De hulp van organisaties is ook belangrijk voor de zelfstandigheid van Sigrid. Voor het herstel van een rolstoel bijvoorbeeld, of hulp bij een nakende verhuis, klopt Sigrid aan voor ondersteuning. “Ik ben omringd door goede hulpverlening die mij doorstuurt naar de juiste kanalen. In dat opzicht reken ik onder meer op het VAPH, waarvan de eerste hulpverlening probleemloos verliep.” Sigrid wil ook haar club in Deurne onder de aandacht brengen om meer leden aan te trekken voor het rolstoeldansen. “Onze club is aangesloten bij de Belgische Federatie Rolstoeldansen, maar het is zeer moeilijk om de juiste mensen te

bereiken. In andere provincies zoals Limburg is de sport bekender. Dat merk je aan de Belgische kampioenschappen waar het veelal de Limburgers zijn die de bovenhand halen. Voorlopig toch, want wie weet hoever ik kan geraken met de nodige steun”, lacht ze afsluitend.



Interesse in de sport rolstoeldansen?

Contacteer Sigrid via sigridgontier@hotmail.com of via Facebook. Haar verhaal kan je ook volgen op www.bloggen.be/sigridwilterugdansen. Andere info via de website www.easymoving.be

Apps als boost voor het sociale leven

St*rk ging op zoek naar het laatste nieuws uit de wereld van de apps en licht toe hoe On Wheels en Earcatch sprekende voorbeelden zijn van hoe ze kunnen bijdragen tot inclusie. On Wheels werd in de reisgids Lonely Planet geprezen als een uniek concept op wereldvlak. In februari kreeg Earcatch de primeur in de Belgische filmzalen.

TEKST PETER VAN DYCK



GOED GEVOEL. "Door nieuwe plekken aan de app toe te voegen, kun je een bijdrage leveren."

ON WHEELS

On Wheels is een beetje te vergelijken met Google Maps. Wie de app opent, krijgt een kaart te zien. Daarop zijn publieke gebouwen, bezienwaardigheden, parkeerplaatsen, sanitaire voorzieningen, winkels en horecazaken aangeduid. Klik je op een van de gemarkeerde locaties, dan verschijnt de naam van het gebouw of de handelszaak en zijn website en of er al dan niet een rolstoelvriendelijk toilet, een ramp of oprijplaat en een kinderverzorgingstafel aanwezig zijn. Ook de breedte van de ingang en de hoogte van de drempel zijn vermeld. Bij de instellingen van On Wheels kun je de breedte van je rolstoel en de hoogte van de maximale drempel waar je over kunt, ingeven en dan selecteert het systeem automatisch alle locaties die voor jou toegankelijk zijn.

Bij de locaties is een veld voorzien voor opmerkingen. Daar kunnen gebruikers bijvoorbeeld melden dat er in een bepaalde winkel wel een oprijplaat is, maar dat je wél aan het personeel moet vragen om die te leggen. Iedereen kan bovendien een eigen profiel aanmaken en locaties toevoegen. Elke dag komen er wel enkele nieuwe locaties bij, zegt initiatiefnemer Michiel Desmet. "Uit reacties blijkt dat de app voor vele mensen een verschil maakt. Onlangs zeiden ouders me nog dat

On Wheels hun zoon motiveert om buiten te komen. Dat hij een bijdrage kan leveren door nieuwe plekken aan de app toe te voegen, geeft hem een goed gevoel."

ROLROUTES

Michiel brak twee jaar geleden bij een busongeval in Thailand zijn rug en raakte verlamd aan de benen. Het idee voor On Wheels is ontstaan uit zijn eigen frustratie als rolstoelgebruiker. Toen hij voor zijn verjaardag iets wilde gaan drinken in een café op de Groenplaats, bleek het toilet daar voor hem ontoegankelijk, terwijl de website van de stad Antwerpen het tegendeel had beweerd. Het was de directe aanleiding om met enkele vrienden de app te bouwen.

Vorig jaar ronselden de bezielers van On Wheels met de hulp van de organisatie Dag van de Zorg studenten om winkels en handelszaken op te meten. Het gevolg is dat de app vandaag al zo'n 5.500 locaties en 15.000 parkeerplaatsen in zes Vlaamse steden (Gent, Hasselt, Kortrijk, Brugge, Antwerpen en Tienen) verzamelt. Nu is een vernieuwde versie van On Wheels verschenen, met verse functies. Een daarvan is een opmeetkaart die aangeeft welke handelszaken nog opgemeten moeten worden, waardoor het nog eenvoudiger wordt om locaties bij te plaatsen.

Tweede functie zijn de rolroutes, die vanaf eind april beschikbaar zullen zijn. Het principe is te vergelijken met dat van de fietsknooppunten: je start op een bepaald punt in de stad en je ziet welke rolstoelvriendelijke weg je van daaruit kunt afleggen. Gent bijt de spits van deze rolroutes af, de andere steden zullen volgen.

On Wheels heeft verder een aparte functie die mensen met een handicap helpt een geschikte parkeerplaats te zoeken in Vlaanderen en Brussel. Daarvoor nam het de database over van een bestaande mobiele applicatie van de overheid: ToePark.

EARCATCH

Sinds kort kunnen blinden en slechtzienden, net zoals iedereen, naar de cinema. Met dank aan Earcatch, een app met een commentaarstem, vooraf ingesproken door een acteur. Audiodescriptie heet dit, en Ria Decoopman van vzw Zicht Op Cultuur breekt er al jaren een lans voor. Ze benaderde destijds het ministerie van Cultuur en Media om deze audiodescriptie te introduceren op de televisie. Met succes, want de VRT biedt sinds enkele jaren enkele series met extra vertelstem aan op het kanaal Eén+.

Tijdens een trip naar Nederland merkte Ria Decoopman dat daar films speelden die toegankelijk waren voor blinden en slechtzienden. De app die dit mogelijk maakte, Earcatch, is van Nederlandse origine en is daar al sinds september 2015 beschikbaar. Ria installeerde Earcatch op haar iPhone, stapte

DE FILM BELGICA ZAL IN DE ZALEN LOPEN MET AUDIODESCRIPTIE.

met een vriendin de bioscoopzaal in en kwam bijzonder enthousiast weer buiten. Ze nam contact op met de Nederlandse makers en maakte het Vlaams Audiovisueel Fonds (VAF) warm om er ook in ons land mee aan de slag te gaan. 'Achter De Wolken', een speelfilm van Cecilia Verheyden, kreeg in februari de primeur, op 1 april is 'Belgica' van Felix Van Groeningen de volgende die met audiodescriptie in de zalen zal lopen. Vanaf april zal audiodescriptie, net als ondertiteling voor doven, verplicht zijn voor alle Vlaamse Nederlandstalige films die subsidies krijgen van het VAF.

RUIMTE VOOR VERBEELDING

Ria Decoopman: "Wij willen ook wel eens een leuk avondje uit. Dit is een mooi voorbeeld van de inclusie-



ve beleving van cultuur. Het is een hele stap vooruit."

Laat Earcatch haar toe om ook écht te genieten van een film? "Ja. Als het scenario voor de vertelstem goed geschreven is, word je meteen opgenomen in de flow van het verhaal. De vertelacteur moet juist gecast zijn en mag ook niet té veel vertellen; er moet ruimte blijven voor de verbeelding. Omdat je tegelijk ook naar de muziek en de dialogen luistert, voel je de sfeer heel goed aan." Earcatch is zeer gebruiksvriendelijk. Je moet enkel de app downloaden op tablet of smartphone (lieft vrij recente modellen) en nadien de geluidsfile opladen die hoort bij de film van je keuze. Eens in de zaal begint de app dankzij geluidsherkenning automatisch synchroon met de speelfilm te lopen. De audiodescriptie komt door één oortje, met het andere oor volg je gewoon de film, zoals alle andere toeschouwers.

On Wheels en Earcatch zijn allebei geschikt voor iOS en Android. On Wheels is gratis beschikbaar. www.onwheelsapp.com www.earcatch.nl

Aftellen naar de olympische droom

In september reist Florian Van Acker naar Rio de Janeiro. De 19-jarige toptafeltennisser is nummer 1 van de wereld in zijn categorie en plaatste zich nu al voor de Paralympische Spelen.

TEKST ANN BRAECKMAN
FOTO MET DANK AAN PARANTEE

Florian is 19, heeft autisme en een verstandelijke handicap. Hij was 3,5 jaar toen hij van Roemenië naar België verhuisde. Hij werd geadopteerd door Eric en Dora Van Acker en vond een warme thuis in Lange-mark in West-Vlaanderen. Florian beoefende heel wat sporten om zijn energie kwijt te kunnen. Paardrijden, basket, judo en karate, maar in 2007 ontdekte hij de liefde voor het tafeltennis. Sindsdien bleef de sportvlam aanwakkeren.

FLORIAN DROOMT ERVAN OM LATER A-SPELER TE WORDEN IN HET VALIDE CIRCUIT.

Mama Dora vertelt: "Momenteel heeft Florian een erkenning en een dossier bij het VAPH. We bekijken de mogelijkheden voor zijn toekomst met een DOP (Dienst Ondersteuningsplan) om zo in kaart te brengen wat Florian nodig heeft en wat hij eventueel kan aanvragen van steun. Voor het geval hij op termijn alleen zou willen gaan wonen."

WILSKRACHT

"Florian is bezeten door tafeltennis", legt Dora uit. "Hij heeft oog voor detail, maar hij scoort vooral goed, omdat hij zijn talent combi-



FLORIAN VAN ACKER. "Ik krijg heel veel steun."

neert met de wilskracht om ver te geraken." Florian speelt sinds 2013 in het invalide circuit op internationaal niveau. In klasse 11, voor spelers met een verstandelijke handicap, groeide hij uit tot de nummer één van de wereld. Hij speelt ook nog in het valide circuit en is daar aan de slag in het op een na hoogste niveau. Een top-per dus, met veel ambitie. "Ik train hard, zo'n 20 à 22 uur per week, maar ik doe het graag en krijg heel veel steun van mijn trainers, mijn club TTC Jong Gullegem, mijn ouders en Parantee." Florian hoeft zich geen zorgen meer te maken over een ticket naar Rio en is nu al zeker van een plaatsje op de Paralympische Spelen. "Hij wilde zich heel graag kwalifice-

ren voor Rio", aldus mama Dora. "Nu is er de nieuwe ambitie om een medaille te veroveren. Ook droomt hij ervan om later A-speler te worden in het valide circuit. De weg is nog lang, maar dromen mag. Zonder tegenslag bestaat er geen overwinning", klinkt de leuze van de familie. "Florian hoopt om later ook een job te vinden in de sportwereld," besluit Dora, "maar dat is toekomstmuziek. Eerst ligt de focus op de Paralympische Spelen in Rio. Florian wordt hard gesteund door de delegatie. Hij voelt zich goed in de groep en kent intussen zelfs al enkele atleten van andere landen. Dat zorgt voor kameraadschap en rust." En wie weet is dat wel het succesrecept om die olympische droom met een gouden medaille af te sluiten?



IEDEREEN KAN SEKSUELE DIENSTVERLENING AANVRAGEN

Seksualiteit bij personen met een handicap lijkt nog vaak taboe, maar dat is het allerminst. Aditi vzw ontvangt jaarlijks maar liefst 350 à 400 nieuwe aanvragen voor seksuele dienstverlening. Na een grondig gesprek worden de mensen ook effectief in contact gebracht met een seksuele dienstverlener (m/v).

De organisatie werkt samen met een vijftigtal dienstverleners over heel Vlaanderen. Sensibilisering en streven naar een wettelijk kader voor deze dienstverlening zijn andere zaken waar Aditi mee bezig is.

Daarnaast biedt de vzw ook professionele ondersteuning aan zorgvoorzieningen in de vorm van informatie, advies, opleiding, vorming en mobiele outreach (onder meer bij grensoverschrijdend gedrag). Deze initiatieven laten ook toe het netwerk van de personen met een handicap kennis bij te brengen over het thema seksualiteit versus handicap. Als expertisecentrum gaat Aditi vzw ook samenwerkingen aan met ervaringsdeskundigen, professionelen en onderwijs. Daarnaast is de ledenorganisatie medeoprichter van het 'European Platform for Sexual Assistance' (EPSEAS).

Meer informatie: www.aditivzw.be



WEGWIJS IN DE VLAAMSE HULPMIDDELENWERELD

De juiste hulpmiddelen kunnen bijdragen aan je levenskwaliteit. Sinds kort vind je op www.vaph.be/refertelijst een nieuwe elektronische versie van de referentielijst. Vanuit de verschillende referentierubrieken kun je doorklikken naar hulpmiddelenfiches.

In de fiches worden de hulpmiddelen gedefinieerd. Er wordt aangegeven welke soorten producten tot de referentierubriek behoren, voor wie de hulpmiddelen bedoeld zijn en in welke situaties ze gebruikt kunnen worden. Je vindt in de fiches ook informatie over de aard en het gebruik van het hulpmiddel en richtlijnen die helpen om een vraag voor terugbetaling efficiënt af te handelen.

KEUZEWIJZERS

Vanuit de fiches kun je verder naar de hulpmiddeleninfo's en keuzewijzers op www.hulpmiddeleninfo.be. Daar vind je tips en richtlijnen bij de keuze van hulpmiddelen die een oplossing bieden voor activiteiten zoals tv-kijken, zich verzorgen en andere.

Wil je weten welke hulpmiddelen er op de Vlaamse markt beschikbaar zijn, dan kun je vanuit de hulpmiddeleninfo's zoeken naar producten in Vlibank, de Vlaamse hulpmiddelendatabank. Daarin vind je brochures, prijzen en verkooppunten van de hulpmiddelen.

Informatie over hulpmiddelen, tips bij de keuze, het marktaanbod én informatie over mogelijke tegemoetkoming van het VAPH zijn zo samen opgenomen in één platform.

www.vaph.be/refertelijst
www.hulpmiddeleninfo.be
www.vlibank.be



Het VAPH zorgt voor personen met een handicap!

Bij het VAPH kunt u terecht indien u een tussenkomst voor de aankoop van een hulpmiddel wenst. Er zijn veel diverse hulpmiddelen waarvoor u bij het VAPH kunt aankloppen. Ook bij de aanpassing van uw woning of wagen helpt het VAPH u verder. U bent ook welkom bij het VAPH als u een persoonlijke-assistentiebudget wenst. Het VAPH financiert tal van voorzieningen voor personen met een handicap. Voor opvang en begeleiding, zowel bij u thuis als in een tehuis.

Kortom... het VAPH staat voor u klaar!
www.vaph.be

VRAAGJE VOOR HET VAPH?

www.vaph.be
☎ 02 225 85 97

Provinciale Afdelingen
(voor vragen over uw persoonlijk dossier)

Prov. Afd. Antwerpen
Potvlietlaan 5
2600 Berchem
☎ 03 270 34 40
☎ 03 270 34 41
antwerpen@vaph.be

Prov. Afd. Vlaams-Brabant
Vlaams Administratief Centrum
Diestsepoort 6/57
3000 Leuven
☎ 016 31 12 11
☎ 016 31 12 29
leuven@vaph.be

Prov. Afd. Limburg
Ilgatlaan 7
3500 Hasselt
☎ 011 27 43 54
☎ 011 28 51 09
hasselt@vaph.be

Prov. Afd. Oost-Vlaanderen
Vlaams Administratief Centrum
Koningin Maria Hendrikaplein 70
bus 51, 9000 Gent
☎ 09 269 23 11
☎ 09 269 23 39
gent@vaph.be

Prov. Afd. West-Vlaanderen
Vlaams Administratief Centrum
Koning Albert I-laan 1/2 bus 55,
8200 Brugge
☎ 050 40 67 11
☎ 050 39 36 80
brugge@vaph.be

Antennepunt Brussel
Vlaams Agentschap voor Personen met een Handicap (VAPH)
Sterrenkundelaan 30 -
lokaal 004, 1210 Brussel
☎ 02 225 84 62
☎ 02 225 84 05
brussel@vaph.be

Open op maandag en woensdag van 9.15 tot 12.15 uur en van 14 tot 16 uur (in juli en augustus enkel op woensdag)