

Recente immigranten in Vlaanderen

Wie zijn ze?

Edith Lodewijckx

Foto: Image 100

Samenvatting

Bijna 42.000 personen werden in 2010 voor het eerst ingeschreven in België en wonen op 1 januari 2011 in het Vlaamse Gewest. Bijna een derde van deze inwijkelingen heeft een Oost-Europese nationaliteit, 26% een West-Europese en 12% een Aziatische (Turken niet inbegrepen). Een vijfde arriveert als kind, minder dan één op de tien is 50 jaar of ouder. Er zijn iets meer vrouwelijke dan mannelijke immigranten. Ruim de helft vestigt zich in de centrumsteden. Naar schatting komt 15% van de recente immigranten in het kader van een huwelijk naar België. Dit aandeel varieert sterk naar nationaliteitsgroep en ligt het hoogst bij de Marokkanen en de Turken. Jongvolwassen Marokkaanse en Turkse immigranten wonen vaker in gezinsverband dan hun leeftijdsgenoten met een andere nationaliteit. Turkse immigranten wonen vaak in bij hun schoonouders. Oudere immigranten komen in het kader van gezinshereniging en wonen dikwijls in bij een zoon of een dochter maar ook hier zijn er verschillen naar nationaliteitsgroep.

Inleiding

Elk jaar komen er nieuwe immigranten naar België in het kader van gezinsvorming en gezinshereniging of via arbeidsmigratie, asielmigratie, studentenmigratie en migratie om medische redenen (Timmerman e.a., 2011). Recente immigranten vormen een zeer heterogene groep. Informatie over hen is schaars of beperkt zich vaak tot de doelgroepen van een specifiek beleid zoals het Vlaamse inburgeringsbeleid. Op basis van gegevens uit het Rijksregister geven we een overzicht van de recente immigranten die zich vestigen in het Vlaamse Gewest. We schetsen 6 aspecten van hun demografisch profiel namelijk nationaliteit, leeftijd, geslacht, woonplaats, al dan niet huwelijksmigrant en leefvorm.

1. Gegevensbron en definitie

Onze gegevensbron is het Rijksregister van de natuurlijke personen. We beschikken over informatie op individueel niveau van alle personen die zijn ingeschreven in het bevolkingsregister (Belgen en vreemdelingen met een permanente verblijfsvergunning) en in het vreemdelingenregister (vreemdelingen met een tijdelijke verblijfsvergunning), met een officiële hoofdverblijfplaats in het Vlaamse Gewest. Over de personen opgenomen in het wachtregister (asielzoekers waarvan de procedure loopt) hebben we geen gegevens. Asielzoekers zijn dus opgenomen in de hier gepresenteerde cijfers als zij erkend zijn als vluchteling en dus uitgeschreven zijn uit het wachtregister en ingeschreven zijn in het bevolkings- of vreemdelingenregister.

Recente immigranten worden hier gedefinieerd als personen met een niet-Belgische nationaliteit die in de loop van 2010 voor de eerste keer in België werden ingeschreven in de registers en die op 1 januari 2011 in het Vlaamse Gewest wonen. We beperken ons tot 2010 om de uitval ten gevolge van verhuisbewegingen tussen de gewesten, internationale

verhuisbewegingen (Deschamps, 2004) en sterfte zo beperkt mogelijk te houden. We weten niet hoe lang sommige personen al in België verbleven vooraleer ze in het bevolkings- of het vreemdelingenregister werden ingeschreven. Voor EU15-burgers, arbeidsmigranten, studenten en huwelijksmigranten valt de registratie in de registers waarschijnlijk samen met het moment waarop ze daadwerkelijk België binnenkomen. Maar erkende vluchtelingen zijn ingeschreven geweest in het wachtregister (waarover we geen gegevens hebben) en geregulariseerd hebben een tijdlang zonder wettig verblijf in België gewoond.

We beschikken eveneens over dezelfde gegevens voor de personen wonende in het Vlaamse Gewest op 1 januari 2004. Uit deze oudere gegevensbank selecteren we de personen met niet-Belgische nationaliteit die in de loop van 2003 voor het eerst werden ingeschreven in de registers en die op 1 januari 2004 in het Vlaamse Gewest woonden.¹

2. Aantal recente immigranten en hun nationaliteit

Op 1 januari 2011 wonen er in het Vlaamse Gewest bijna 42.000 personen die in 2010 voor de eerste keer in België arriveerden (tabel 1).

31% van de recente immigranten komt uit Oost-Europa en 26% komt uit West-Europa (tabel 1). 12% komt uit Azië, exclusief Turkije. Uit Turkije komen er bijna 2.000 personen, dit is bijna 5% van alle recente immigranten. Bijna 8% (of ruim 3.000 personen) heeft de Marokkaanse nationaliteit.

Tabel 1 Recente immigranten naar nationaliteit bij inschrijving in België (aantal en %), Vlaams Gewest, 2010

| Nationaliteit (niet-Belg) bij inschrijving in België | Aantal | In % |
|--|--------|-------|
| West-Europa* | 10.690 | 25,7 |
| Zuid-Europa | 2.832 | 6,8 |
| Oost-Europa | 12.917 | 31,0 |
| Marokko | 3.122 | 7,5 |
| Turkije | 1.929 | 4,6 |
| Rest van Afrika | 3.309 | 7,9 |
| Rest van Azië | 5.081 | 12,2 |
| Rest van Amerika | 1.572 | 3,8 |
| Andere | 211 | 0,5 |
| Totaal | 41.663 | 100,0 |

* Inclusief Noord-Europa, V.S., Canada

Bron: Rijksregister, bewerking SVR.

In 2010 is het totaal aantal recente immigranten 55% groter dan in 2003 (tabel 2, index 155). Er is een zeer sterke groei van het aantal Oost-Europeanen (index 485): bijna 13.000 personen in 2010 versus bijna 2.700 in 2003. Het aantal recente immigranten uit West-

¹ We wijzen erop dat onze definitie verschilt van degene die wordt gebruikt in de statistieken over inburgering (Vrind, 2011) zodat de cijfers niet vergelijkbaar zijn. In die statistieken wordt onder 'nieuwkomers' verstaan: (1) meerderjarige personen met een niet-Belgische nationaliteit die zich voor het eerst en voor langere duur (> 3 maanden) in België komen vestigen; (2) meerderjarige personen met de Belgische nationaliteit die voor het eerst sedert niet langer dan 12 opeenvolgende maanden in het bevolkingsregister van de gemeente werden ingeschreven; (3) meerderjarige asielzoekers die meer dan 4 maanden geleden een asielaanvraag hebben ingediend; (4) meerderjarige personen die recent als doelgroep van inburgering werden gedetecteerd, maar niet onder categorie 1, 2 en 3 vallen (bijvoorbeeld slachtoffers van mensenhandel met een attest van immatriculatie model A dat geldig is voor 3 maanden). Voorts wijzen we erop dat onze definitie verschilt van degene die wordt gebruikt in de statistieken van ADSEI over externe immigraties zodat de cijfers niet vergelijkbaar zijn. De belangrijkste verschillen tussen beide definities zijn: (1) het feit dat wij personen beschouwen die voor de eerste keer in België werden ingeschreven, terwijl ADSEI alle migratiebewegingen (ook verandering van register) opneemt die niet beperkt zijn tot de eerste inschrijving; (2) wij ons beperken tot personen die in 2010 zijn geïmmigreerd én op 1/1/2011 nog in het Vlaamse Gewest wonen; (3) wij ons beperken tot personen met een niet-Belgische nationaliteit.

Europa is in 2010 kleiner dan in 2003 (index 92). Ook het aantal Turkse inwijkelingen neemt heel lichtjes af.²

Hoewel er in 2010 meer Marokkanen naar het Vlaamse Gewest kwamen dan in 2003, neemt het relatieve aandeel van Marokkanen in de totale immigratie af van 9,6% naar 7,5%.

Tabel 2 Recente immigranten naar nationaliteit bij inschrijving in België (aantal en %), Vlaams Gewest, 2003 en 2010

| Nationaliteitsgroep | Aantal | | Groei/afname (N 2003 = 100) | In % | |
|---------------------|--------|--------|--------------------------------|-------|-------|
| | 2003 | 2010 | | 2003 | 2010 |
| West-Europa | 11.672 | 10.690 | 92 | 43,4 | 25,7 |
| Zuid-Europa | 1.622 | 2.832 | 175 | 6,0 | 6,8 |
| Oost-Europa | 2.661 | 12.917 | 485 | 9,9 | 31,0 |
| Marokko | 2.592 | 3.122 | 120 | 9,6 | 7,5 |
| Turkije | 1.984 | 1.929 | 97 | 7,4 | 4,6 |
| Rest van Afrika | 1.864 | 3.309 | 178 | 6,9 | 7,9 |
| Rest van Azië | 3.564 | 5.081 | 143 | 13,2 | 12,2 |
| Rest van Amerika | 846 | 1.572 | 186 | 3,1 | 3,8 |
| Andere | 119 | 211 | 177 | 0,4 | 0,5 |
| Totaal | 26.924 | 41.663 | 155 | 100,0 | 100,0 |

Bron: Rijksregister, bewerking SVR.

Tabel 3 geeft een idee over de belangrijkste nationaliteiten binnen elke groep, voor het Vlaamse Gewest in 2003 en in 2010. Marokkanen en Turken zijn eveneens in de tabel opgenomen zodat het in een oogopslag duidelijk wordt welke de voornaamste nationaliteiten bij inschrijving in België zijn. Nederlanders nemen de belangrijkste plaats in de lijst van de West-Europese nationaliteiten in en trouwens ook in de lijst van alle nationaliteiten. In 2003 was de Nederlandse nationaliteit nog meer uitgesproken dan in 2010 de belangrijkste nationaliteit van de recente immigranten.

De Poolse nationaliteit is en was de belangrijkste Oost-Europese nationaliteit en neemt momenteel de tweede plaats in onder alle nationaliteiten bij de inschrijving in België. De Poolse immigranten (4.627 personen) zijn talrijker dan de Marokkaanse immigranten (3.122 personen). In 2003 behoorden Roemenië en Bulgarije niet tot de top-3 van Oost-Europese landen in het Vlaamse Gewest; ze bezetten toen wel de vierde en de vijfde plaats in de lijst van de Oost-Europese nationaliteiten bij inschrijving.

² Alle trends en patronen hebben we gecontroleerd aan de hand van de immigranten in 2009 (en nog woonachtig in het Vlaamse Gewest in 2011) en de immigranten in 2002 (en nog woonachtig in het Vlaamse Gewest in 2004). Enkel als er opvallende verschillen bestaan, attenderen we de lezer erop.

Tabel 3 Top-3 van de nationaliteiten bij inschrijving in België van de recente immigranten, Vlaams Gewest, 2003 en 2010

| Nationaliteitsgroep | 2003 | 2010 |
|---------------------|---|---|
| West-Europa | Nederland (6.910) Duitsland (1.079) Frankrijk (1.039) | Nederland (6.519) Frankrijk (1.141) Duitsland (837) |
| Zuid-Europa | Spanje (493) Portugal (492) Italië (460) | Spanje (1.103) Portugal (753) Italië (728) |
| Oost-Europa | Polen (689) ex-U.S.S.R. (577) ex-Joegoslavië (317) | Polen (4.627) Bulgarije (2.208) Roemenië (1.999) |
| Rest van Afrika | Ghana (276) Kongo (199) Nigeria (177) | Ghana (413) Kongo (340) Nigeria (282) |
| Rest van Azië | China (859) Indië (626) Thailand (386) | Indië (936) China (805) Thailand (505) |
| Rest van Amerika | Brazilië (174) Mexico (99) Colombië (77) | Brazilië (465) Suriname (171) Colombië (143) |
| Marokko | Marokko (2.592) | Marokko (3.122) |
| Turkije | Turkije (1.984) | Turkije (1.929) |

(xxx) = aantal recente immigranten

Bron: Rijksregister, bewerking SVR.

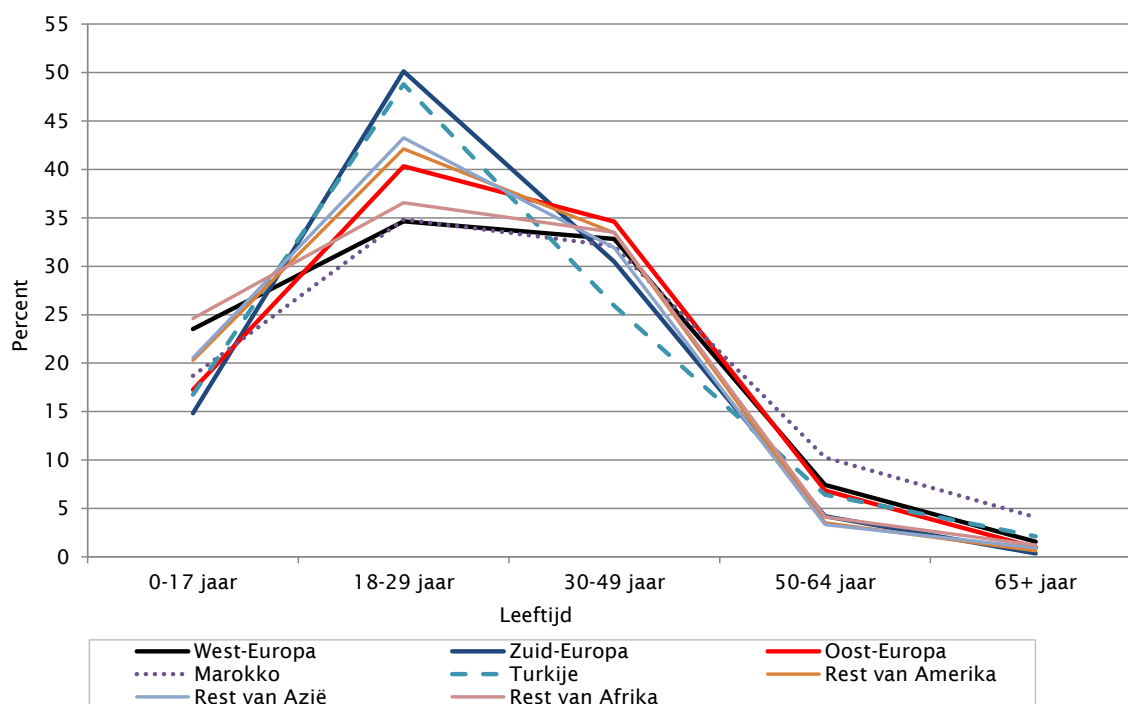
3. Leef tijd

Het merendeel van de recente immigranten is tussen 18 en 49 jaar oud (figuur 1). Circa een vijfde arriveert als kind, minder dan één op de tien komt na 50-jarige leeftijd. De meeste nationaliteitsgroepen vertonen een vergelijkbaar patroon.

Turken immigreren opvallend vaker als jongvolwassene. Velen komen in het kader van een huwelijk (zie 6.) en zowel Turkse mannen als vrouwen huwen op jonge leeftijd (Corijn & Lodewijckx, 2009a). Ook de helft van de recente immigranten uit Zuid-Europa, meer specifiek de Italianen en de Spanjaarden, arriveert op jongvolwassen leeftijd. Bij hen is er nauwelijks sprake van huwelijksmigratie, mogelijks gaat het om studenten die in grote getale in België komen studeren (Van Mol, 2011).

Marokkanen immigreren vaker dan de andere groepen na 50-jarige leeftijd. Sommige Turkse maar vooral Marokkaanse eerstegeneratiemigranten laten hun (hoog)bejaarde ouders naar België overkomen in het kader van gezinshereniging, waarschijnlijk omdat ze hun zorgplicht ten aanzien van de ouders willen nakomen (Berdai e.a., 2011).

Figuur 1 Leeftijd van de recente immigranten, per nationaliteit bij inschrijving in België, Vlaams Gewest, 2010



Bron: Rijksregister, bewerking SVR.

4. Mannen of vrouwen?

Globaal zijn er iets meer vrouwelijke dan mannelijke recente immigranten: 97 mannen per 100 vrouwen (tabel 4). Een masculiniteitsindex kleiner dan 100 vinden we bij de jongvolwassenen. De Turkse jongvolwassen inwijkelingen springen in het oog: er zijn 111 mannelijke per 100 vrouwelijke 18- tot 29-jarige Turkse immigranten. Voorts zijn de indexen lager dan 100 bij de 50- tot 64-jarigen en vooral bij de 65-plussers. Er immigreren dus meer oudere vrouwen dan mannen naar België. Uitzondering zijn de 50- tot 64-jarige recente immigranten uit West- en Zuid-Europa en de 65-plussers uit West-Europa (Nederlanders)³. Masculiniteitsindexen boven 100 noteren we bij de 30- tot 49-jarigen, uitgezonderd bij de immigranten van die leeftijd uit Azië en Amerika.

De grote variatie in de masculiniteitsindexen hangt samen met de reden voor de immigratie die niet dezelfde is voor de onderscheiden nationaliteits- en leeftijdsgroepen. Zelf hebben we hierover geen gegevens. Andere onderzoekers wijzen erop dat sommige migratievormen vrij geslachtsgebonden zijn. Zo zijn volgmigranten in meerderheid vrouwen. Ze komen op jonge leeftijd naar België in het kader van gezinsvorming (Lodewyckx e.a., 2011) of ze immigreren op oudere leeftijd in het kader van gezinshereniging (Berdai e.a., 2011). Erkende vluchtelingen zijn dan weer vaker mannen dan vrouwen (Geets e.a., 2006). Ook arbeidsmigratie is meer een mannelijke aangelegenheid (Corluy e.a., 2011).

³ Dezelfde groepen springen in het oog wanneer we kijken naar de recente immigranten die in 2009 arriveerden en in 2011 in het Vlaamse Gewest wonen.

Tabel 4 Aantal mannen per 100 vrouwen, per nationaliteit bij inschrijving in België en leeftijdsgroep, Vlaams Gewest, 2010

| Nationaliteitsgroep | Leeftijd | | | | | |
|---------------------|----------|-----------|------------|------------|------------|----------|
| | alle | 0-17 jaar | 18-29 jaar | 30-49 jaar | 50-64 jaar | 65+ jaar |
| West-Europa | 102 | 100 | 73 | 133 | 151 | 153 |
| Zuid-Europa | 125 | 114 | 97 | 185 | 222 | 50 |
| Oost-Europa | 94 | 102 | 80 | 120 | 65 | 56 |
| Marokko | 97 | 112 | 74 | 146 | 71 | 41 |
| Turkije | 112 | 101 | 111 | 150 | 63 | 52 |
| Rest van Afrika | 102 | 94 | 84 | 149 | 56 | 18 |
| Rest van Azië | 83 | 112 | 76 | 78 | 69 | 78 |
| Rest van Amerika | 71 | 96 | 66 | 69 | 53 | 17 |
| Alle | 97 | 103 | 80 | 122 | 89 | 68 |

Bron: Rijksregister, bewerking SVR.

5. Geografische spreiding

Ruim de helft (54%) van alle recente immigranten in het Vlaamse Gewest woont in één van de 13 centrumsteden⁴. Dit aandeel is hoger voor de Zuid-Europeanen (67%), de Marokkanen (63%), de Aziaten (63%) en de Afrikanen (59%). Het aandeel is lager voor de West-Europeanen (41%) en de Amerikanen (49%).

Ruim 10.000 recente immigranten met niet-Belgische nationaliteit bij inschrijving wonen in Antwerpen, bijna 4.600 in Gent en bijna 3.000 in Leuven (tabel 5). De top-10 van de woonplaats van de recente immigranten in het Vlaamse Gewest wordt vervolledigd door Mechelen, Brugge, Turnhout, Zaventem, Kortrijk, Sint-Niklaas en Hasselt. Het gaat dus om 9 centrumsteden. Ruim de helft van de recente immigranten in het Vlaamse Gewest is op 1 januari 2011 gedomicilieerd in deze 10 steden/gemeenten, bijna een kwart ervan woont in Antwerpen.

Tabel 5 Top-10 van de ontvangende steden/gemeenten en de nationaliteit bij inschrijving in België van hun recente immigranten (in %), Vlaams Gewest, 2010

| Nationaliteitsgroep | Antwerpen | Gent | Leuven | Mechelen | Brugge | Turnhout | Zaventem | Kortrijk | Sint-Niklaas | Hasselt |
|---|---------------|--------------|--------------|------------|------------|------------|------------|------------|--------------|------------|
| | West-Europa | 22,0 | 12,4 | 20,6 | 12,4 | 28,5 | 35,7 | 37,4 | 13,6 | 15,1 |
| Zuid-Europa | 7,5 | 7,5 | 14,3 | 5,5 | 15,3 | 1,8 | 9,6 | 8,8 | 6,5 | 14,3 |
| Oost-Europa | 30,1 | 43,6 | 20,8 | 24,8 | 27,8 | 30,3 | 20,8 | 33,3 | 31,8 | 23,9 |
| Marokko | 12,0 | 2,1 | 1,2 | 28,5 | 1,8 | 6,9 | 4,4 | 21,8 | 15,4 | 9,5 |
| Turkije | 3,8 | 8,9 | 1,7 | 1,1 | 2,0 | 2,3 | 3,0 | 2,3 | 9,1 | 5,7 |
| Rest van Afrika | 8,6 | 10,1 | 7,0 | 3,5 | 4,1 | 5,4 | 3,6 | 2,7 | 5,6 | 2,3 |
| Rest van Azië | 12,8 | 11,2 | 29,0 | 13,0 | 13,7 | 9,0 | 13,4 | 7,2 | 6,7 | 15,7 |
| Rest Amerika | 2,7 | 3,8 | 5,0 | 10,6 | 6,5 | 6,9 | 7,6 | 10,3 | 8,9 | 10,2 |
| <i>Totaal aantal</i> <i>(N = 100%)</i> | <i>10.120</i> | <i>4.580</i> | <i>2.944</i> | <i>709</i> | <i>706</i> | <i>610</i> | <i>500</i> | <i>486</i> | <i>449</i> | <i>440</i> |

Bron: Rijksregister, bewerking SVR.

⁴ De 13 centrumsteden zijn (in alfabetische volgorde): Aalst, Antwerpen, Brugge, Genk, Gent, Hasselt, Kortrijk, Leuven, Mechelen, Oostende, Roeselare, Sint-Niklaas en Turnhout.

De ontvangende steden en gemeenten hebben een specifiek profiel betreffende de nationaliteit van hun recente immigranten (tabel 5). Zo is 44% van alle immigranten in Gent afkomstig uit Oost-Europa; in Leuven en in Zaventem gaat het om 21%. In Zaventem komt 37% en in Turnhout 36% van de recente immigranten uit West-Europa, voor Gent en Mechelen is het vergelijkbare cijfer 12%. In Mechelen heeft 29% van de immigranten de Marokkaanse nationaliteit tegenover 1% in Leuven en 2% in Gent. Leuven telt dan weer het hoogste aandeel Aziaten onder haar nieuwe immigranten (29%).

6. Huwelijksmigratie

Hoewel we geen gegevens over de redenen voor de immigratie hebben, kunnen we wel een *schatting* maken van het aantal immigranten dat naar België komt in het kader van een huwelijk. We definiëren iemand als een huwelijksmigrant als hij/zij gehuwd is 1 jaar vóór tot 1 jaar na de inschrijving in België. Gezien onze afbakening van een huwelijksmigrant loopt tot 1 jaar na de inschrijving in België, analyseren we de immigranten uit 2009.

Vijftien procent van alle immigranten met niet-Belgische nationaliteit die ingeschreven werden in 2009 en wonen in het Vlaamse Gewest op 1/1/2011, wordt aldus gedefinieerd als een huwelijksmigrant (tabel 6). Het gaat om 5.426 personen, 2.123 mannen en 3.303 vrouwen. Bekijken we de 18- tot 39-jarigen - het merendeel van de huwelijksmigranten heeft die leeftijd - dan liggen de percentages hoger: 18% bij de mannen en 26% bij de vrouwen.

Er bestaan duidelijke verschillen naar nationaliteit (tabel 6). Vooral Turkse en Marokkaanse immigranten arriveren in het kader van een huwelijk: circa een derde van alle recente immigranten uit Turkije en Marokko, en zelfs de helft van de 18- tot 39-jarigen, is een huwelijksmigrant. Marokko en Turkije samen nemen bijna 3 op de 10 van alle huwelijksmigranten voor hun rekening (1.548 van de 5.426 huwelijksmigranten).

Voor recente immigranten uit West- en Zuid-Europa is huwen veel minder de reden voor de immigratie⁵. Gegeven de grote omvang van de groep inwijkelingen uit West-Europa noteren we toch ruim 800 West-Europese huwelijksmigranten (die vooral uit onze buurlanden afkomstig zijn). Hier rijst de vraag hoeveel van de Nederlandse huwelijksmigranten in feite een vreemde herkomst hebben (personen van Turkse of Marokkaanse herkomst die de Nederlandse nationaliteit hebben) en gebruik maken van de zogenaamde België-route. Omdat het gemakkelijker is om vanuit België dan vanuit Nederland een bruid of bruidegom uit Turkije/Marokko te halen, gebruiken een aantal Nederlanders van vreemde herkomst deze weg (Heyse e.a., 2007).

Vrouwelijke immigranten komen vaker in het kader van een huwelijk dan mannelijke immigranten (26% versus 18% bij de 18- tot 39-jarigen; tabel 6). De genderverschillen zijn het minst uitgesproken bij de Turken en de Marokkanen en ze zijn het grootst in de Aziatische groep.

De huwelijksmigranten uit sommige Aziatische landen zijn overwegend of zelfs bijna allemaal vrouwen (Thailand: 98%; Filippijnen: 93%; China 78%). Men spreekt vaak van zogenaamde 'bruiddonorlanden'. Een groot overwicht aan vrouwen vinden we ook bij de huwelijksmigranten uit de ex-U.S.S.R. (79%), Polen (75%) en Brazilië (73%).

Enkel bij de Turkse 18- tot 39-jarige huwelijksmigranten zijn de mannen in de meerderheid (308 bruidegoms versus 245 bruiden).

⁵ Sommigen kunnen wel naar België gekomen zijn in het kader van een samenwoonrelatie.

Tabel 6 Recente huwelijksmigranten, per nationaliteit bij inschrijving in België, Vlaams Gewest, 2009

| Nationaliteitsgroep | Aantal | | | Aandeel (in % van) | | |
|---------------------|-----------------|---------------|----------------|--------------------|---------------|----------------|
| | Alle leeftijden | 18-39j mannen | 18-39j vrouwen | Alle leeftijden | 18-39j mannen | 18-39j vrouwen |
| West-Europa | 848 | 237 | 382 | 9,5 | 11,2 | 16,3 |
| Zuid-Europa | 72 | 21 | 40 | 3,8 | 3,2 | 7,1 |
| Oost-Europa | 1.128 | 273 | 717 | 10,8 | 9,4 | 20,7 |
| Marokko | 956 | 426 | 432 | 30,9 | 50,7 | 46,8 |
| Turkije | 592 | 308 | 245 | 36,2 | 49,7 | 51,1 |
| Rest van Afrika | 613 | 257 | 285 | 19,2 | 24,5 | 29,7 |
| Rest van Azië | 836 | 174 | 554 | 16,8 | 11,5 | 33,8 |
| Rest van Amerika | 359 | 103 | 203 | 28,8 | 31,4 | 41,7 |
| Totaal | 5.426 | 1.808 | 2.867 | 15,2 | 17,9 | 26,3 |

Bron: Rijksregister, bewerking SVR.

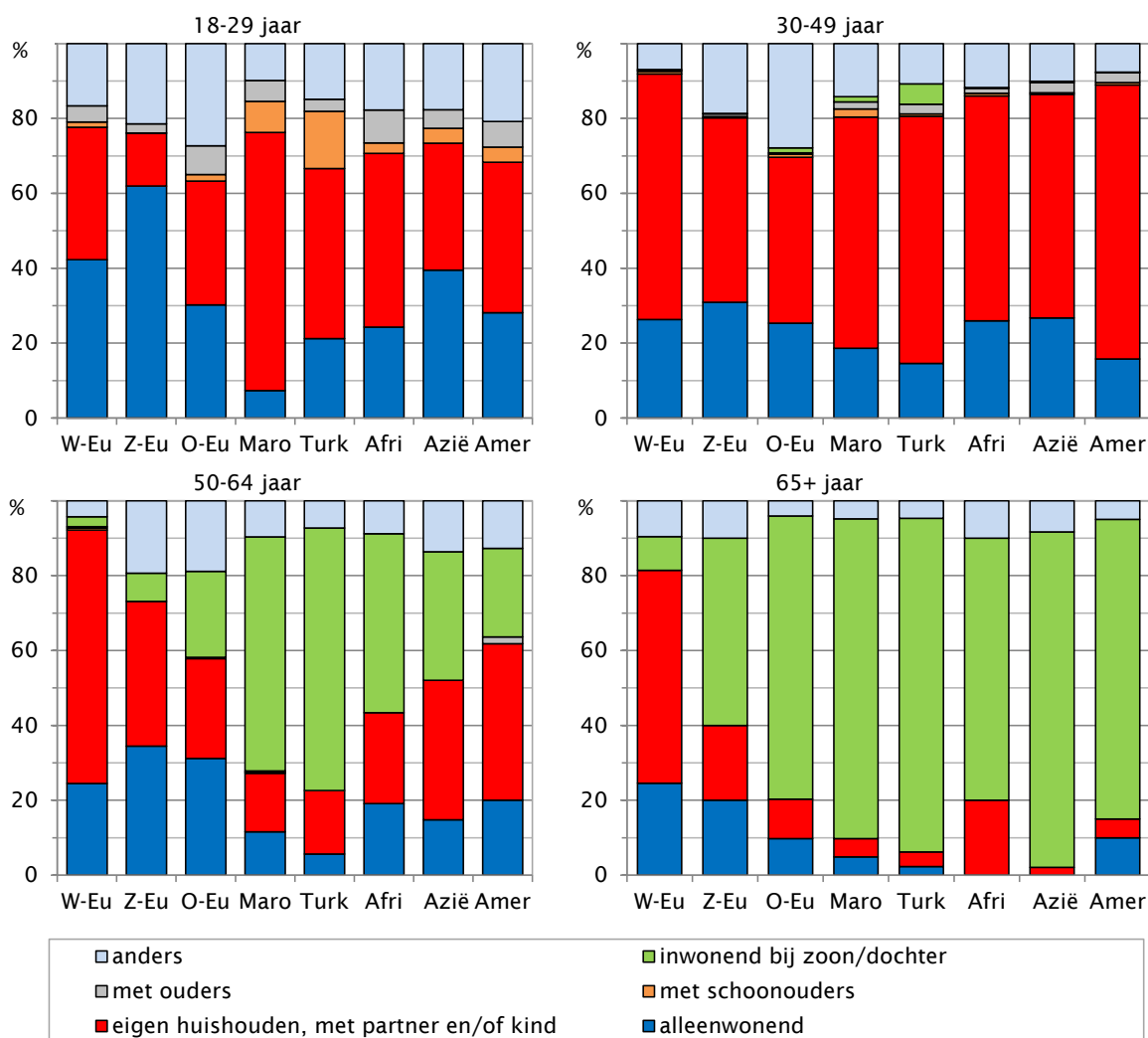
7. Leefvorm

De nationaliteitsgroepen verschillen onderling met betrekking tot hun leefvorm binnen het jaar na hun inschrijving in België. Figuur 2 toont de leefvorm van de immigranten met niet-Belgische nationaliteit op 1 januari 2011 die in de loop van 2010 in België werden ingeschreven en in het Vlaamse Gewest wonen.

Jongvolwassen immigranten uit Zuid- en West-Europa (zowel mannen als vrouwen) evenals jongvolwassenen uit Azië (vooral mannen) wonen opvallend vaker alleen dan hun leeftijdsgenoten met een andere nationaliteit. Mogelijks gaat het om studenten (Van Mol, 2011). Jongvolwassen Marokkaanse en Turkse immigranten (zowel mannen als vrouwen) wonen het vaakst in gezinsverband, met een partner en al dan niet met kinderen (77% van de Marokkanen, 61% van de Turken). Ze voeren met hun partner een eigen huishouden of ze wonen met hun partner in bij de schoonouders. Bijna 20% van de jongvolwassen Turkse vrouwelijke immigranten en 13% van de Turkse mannelijke immigranten wonen in bij de schoonouders. Het is geweten dat (tijdelijk) inwonen bij de schoonouders na het huwelijk vooral populair is bij de Turken (Corijn & Lodewijckx, 2009b).

Recente immigranten die arriveren op leeftijd 65 jaar of ouder wonen overwegend in bij een zoon of een dochter, behalve de immigranten uit West-Europa en in mindere mate ook de inwijkelingen uit Zuid-Europa. Ook bij de 50- tot 64-jarige Turken, Marokkanen en Afrikaanse immigranten (vooral vrouwen) is die vorm van cohabitatie zeer sterk aanwezig. In Turkije, Marokko en veel Afrikaanse landen is het samenwonen met meerdere generaties wijd verspreid. De leefvorm van die oudere immigranten laat vermoeden dat ze vooral volgmigranten zijn die in het kader van gezinshereniging naar België komen om zich te vervoegen bij hun reeds lang in het Vlaamse Gewest verblijvende verwanten.

Figuur 2 Leefvorm van recente immigranten, per nationaliteit bij inschrijving in België en leeftijdsgroep, Vlaams Gewest, 2010



W-Eu = West-Europa, inclusief Noord-Europa, V.S. en Canada; Z-EU = Zuid-Europa; O-EU = Oost-Europa; Maro = Marokko; Turk = Turkije; Afri = Rest van Afrika; Amer = Rest van Amerika

Bron: Rijksregister, bewerking SVR.

Uitleiding

Bijna 42.000 personen immigrerden voor het eerst naar België in 2010 en wonen op 1 januari 2011 in het Vlaamse Gewest. Er is een grote diversiteit naar nationaliteit bij inschrijving in België. Slechts 1 op de 5 recente immigranten komt uit onze buurlanden. De anderen zijn vaak afkomstig uit landen met een verschillende cultuur. Veel recente immigranten zullen dan ook te kampen krijgen met taalproblemen, onbekendheid met de Belgische en Vlaamse gewoonten en instellingen, huisvestingsmoeilijkheden, enzovoort. Eén op de 5 recente immigranten is een kind en zal in Vlaanderen school lopen. De overgrote meerderheid van de immigranten komt op beroepsactieve leeftijd en sommige groepen immigranten kunnen het moeilijk hebben om een goede positie op de arbeidsmarkt te verwerven (Lodewyckx e.a., 2011). Het Vlaamse inburgeringsbeleid wil via een vormingsprogramma (maatschappelijke oriëntatie, lessen Nederlands en loopbaanoriëntatie) en individuele begeleiding, de volwassen immigranten helpen bij het verwerven van een plaats in de maatschappij en op de arbeidsmarkt.

Een kleine minderheid van de recente immigranten arriveert op (zeer) hoge leeftijd. Vaak wonen ze in bij een zoon of een dochter. Sommige (vooral Marokkaanse en Turkse) eerstegeneratiemigranten laten hun (hoog)bejaarde ouders - vooral moeders - naar België overkomen nadat ze verweduwd zijn en niet meer zelfstandig kunnen wonen. Deze vorm van gezinshereniging heeft zeker positieve implicaties voor de ouderen maar brengt ook specifieke problemen met zich mee. Oudere gezinsherenigers hebben een zwakkere positie in vergelijking met hun al lang in België wonende leeftijdsgenoten en ze lopen het risico door de mazen van het welzijns- en gezondheidsnet te glijpen (Berdai e.a., 2011).

Sommige immigranten komen in het kader van een huwelijk naar België. Huwelijksmigranten, zowel mannelijke als vrouwelijke, zijn financieel erg afhankelijk van de gevestigde partner die aanvankelijk meestal de enige kostwinner in het gezin is. Ze zijn bovendien ook sociaal erg afhankelijk van hun partner en de schoonfamilie. Taalproblemen belemmeren niet enkel hun tewerkstelling maar ook de opbouw van een sociaal netwerk. De financiële en sociale afhankelijkheid wordt bovendien versterkt in de periode waarin de huwelijksmigrant een afhankelijk verblijfsstatuut heeft en zijn/haar verblijfsrecht ontleent aan de partner. Aangezien huwelijken waarbij een huwelijksmigrant betrokken is, vaak eindigen in een echtscheiding (Corijn & Lodewijckx, 2009a; Lodewyckx e.a., 2011), lopen huwelijksmigranten een groot risico om op financieel en sociaal vlak in een zeer penibele situatie terecht te komen.

Tot slot wijzen we erop dat vooral steden het merendeel van de recente immigranten opvangen. Het is dus vooral in de steden dat naar een oplossing voor de migratieproblematiek gezocht moet worden.

Literatuurlijst

Berdai, S., Plysier, S., Lodewijckx, E., Hendrickx, K. & Ferrant, L. (2011). Gezinshereniging bij ouderen: analyse van psychische, relationele en maatschappelijke gevolgen van migratie op oudere leeftijd. In: Timmerman, C., Lodewyckx, I., Vanderwaere, E. & Vanheule, D. (red.) *Over nieuwe vormen van migratie en integratie. MInteGRATIE*. Antwerpen: University Press Antwerp, 149-162.

Corijn, M. & Lodewijckx, E. (2009a). *Echtscheiding en leefvorm na echtscheiding in het Vlaamse Gewest: verschillen naar herkomst. Een analyse op basis van Rijksregistergegevens voor volwassenen en kinderen*. SVR-Rapport, 4.

Corijn, M. & Lodewijckx, E. (2009b). *De start van de gezinsvorming bij de Turkse en Marokkaanse tweede generatie in het Vlaamse Gewest. Een analyse op basis van Rijksregistergegevens*. SVR-Rapport, 6.

Corluy, V., Mussche, N. & Marx, I. (2011). Economische migratie of economiseren van migranten? In: Timmerman, C., Lodewyckx, I., Vanderwaere, E. & Vanheule, D. (red.) *Over nieuwe vormen van migratie en integratie. MInteGRATIE*. Antwerpen: University Press Antwerp, 85-119.

Deschamps, L. (2004). *Volwassen anderstalige nieuwkomers in het Vlaamse Gewest*. APS-Stativaria, 29.

Geets, J., Pauwels, F., Wets, J., Lamberts, M. & Timmerman, C. (2006). *Nieuwe migranten en de arbeidsmarkt*. Leuven/Antwerpen: Katholieke Universiteit Leuven. Hoger Instituut voor de arbeid / Universiteit Antwerpen. Onderzoeksgroep Armoede en Sociale Uitsluiting.

Heyse, P., Pauwels, F., Wets, J., Timmerman, C., Perrin, N. (2007). *Liefde kent geen grenzen: een kwantitatieve en kwalitatieve analyse van huwelijksmigratie vanuit Marokko, Turkije, Oost-Europa en Zuid-Oost-Azië*. Rapport in opdracht van het Centrum voor Gelijkheid van Kansen en Racismebestrijding. www.belspo.be.

Lodewyckx, I., Wets, J. & Timmerman, C. (2011). *Gezinshereniging in België, de mythe ontcijferd*. Koning Boudewijnstichting.

Timmerman, C., Lodewyckx, I., Vanderwaere, E. & Vanheule, D. (red.) (2011). *Over nieuwe vormen van migratie en integratie. MInteGRATIE*. Antwerpen: University Press Antwerp.

Van Mol, C. (2011). Internationale studenten in België. Een probleemloze integratie? In: Timmerman, C., Lodewyckx, I., Vanderwaere, E. & Vanheule, D. (red.) (2011). *Over nieuwe vormen van migratie en integratie. MInteGRATIE*. Antwerpen: University Press Antwerp, 329-347.

Vrind (2011). *Vlaamse Regionale Indicatoren*. Studiedienst van de Vlaamse Regering.