

STEDENFONDS 2008 - 2013



maatschappelijke effecten en indicatoren

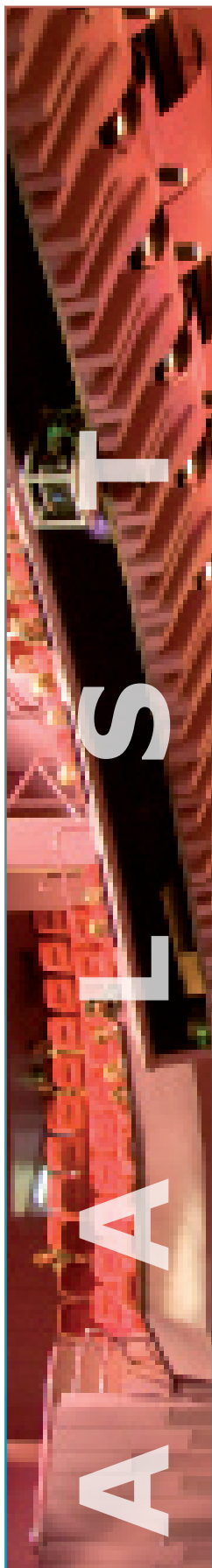
STUDIEDIENST VAN DE VLAAMSE REGERING

TEAM STEDENBELEID

AALST

UPDATE 2012

INHOUDSTAFEL



Inleiding...	1
1. Maatschappelijke effecten	2
2. Gekozen indicatoren	2
3. Op te volgen na te streven evoluties stedelijke omgeving	3
4. Invulling indicatoren	4
4.1 De betrokkenheid van de Aalstenaar bij en de tevredenheid over het beleid zijn verhoogd	4
4.2 De kwaliteit en de betaalbaarheid van de woningen neemt toe	6
4.3 De woonomgeving is aantrekkelijker	12
4.4 Minder gezinnen kampen met financiële problemen	16
4.5 De participatie aan en de tevredenheid over het cultuur- en vrijetijdsaanbod is verhoogd	19
Synthesebeeld	23

INLEIDING

In het kader van het Vlaamse stedenbeleid zijn in de beleidsovereenkomsten van het Stedenfonds tussen de Vlaamse Gemeenschap, de 13 centrumsteden en de Vlaamse Gemeenschapscommissie (VGC) een aantal maatschappelijke effecten voorzien waarmee de betrokken steden en de VGC aangeven welke veranderingen en evoluties ze in de stedelijke omgeving gedurende de loop van de beleidsovereenkomst (2008-2013) willen stimuleren en realiseren.

De Studiedienst van de Vlaamse Regering en het team Stedenbeleid ondersteunden de steden bij het formuleren van deze maatschappelijke effecten en de keuze van de indicatoren om deze ontwikkelingen op te volgen.

Het eerste rapport verscheen in 2008. Voor u ligt de derde update van het rapport. Dit rapport geeft een overzicht van de beoogde maatschappelijke effecten en vult – waar mogelijk – deze ook in. Voor de invulling van de indicatoren is zoveel mogelijk gebruik gemaakt van de Stadsmonitor editie 2011 en van het portaal Lokale Statistieken (cfr. Interactief rapport centrumsteden). Niettegenstaande deze accurate databanken, zijn sommige data niet beschikbaar of kunnen slechts met vertraging worden aangeboden.

In het rapport zijn twee soorten figuren opgenomen: momentopnames en evoluties. Bij een momentopname wordt de situatie op een bepaald ogenblik geschetst. Evoluties geven aan hoe situaties verschuiven en veranderen. Een synthesebeeld werd toegevoegd aan deze editie.

Het opvolgen van maatschappelijke effecten aan de hand van indicatoren is geen beleidsevaluatie als dusdanig. Door duidelijk aan te geven wat men juist beoogt, wordt het beleid wel iets transparanter. De indicatoren volgen eerder globale stedelijke ontwikkelingen op en zijn niet rechtstreeks gekoppeld aan prestaties en acties van de overheid. Deze prestaties en acties worden opgevolgd in het kader van de operationele doelstellingen die opgenomen zijn in de beleidsovereenkomsten. De indicatoren zijn niet bruikbaar om causale verbanden te leggen tussen overheidsoptreden en maatschappelijke ontwikkelingen. Tal van factoren waarop de overheid geen of minder greep heeft, kunnen deze ontwikkelingen mee hebben beïnvloed of rechtstreeks hebben bepaald. In een stedelijke context zijn heel wat actoren actief en stedelijke ontwikkelingen worden ook beïnvloed door de externe omgeving waarbij ook de algemene economische ontwikkeling, het beleid van andere overheden en de verschuivingen in maatschappelijke opvattingen een cruciale rol kunnen spelen.

Hilde Schelfaut

Redactie: Annelies Jacques, Karen Stuyck, Hilde Schelfaut

Eindredactie: Hilde Schelfaut

1. De stad Aalst schuift volgende maatschappelijke effecten als prioritaire evoluties in de stedelijke omgeving naar voren

1. **ME1:** De betrokkenheid van de Aalstenaar bij en de tevredenheid over het beleid zijn verhoogd
2. **ME2:** De kwaliteit en betaalbaarheid van de woningen neemt toe
2. **ME3:** De woonomgeving is aantrekkelijker
3. **ME4:** Minder gezinnen kampen met financiële problemen
4. **ME5:** De participatie aan en de tevredenheid over het cultuur- en vrijetijdsaanbod zijn verhoogd

2. De stad Aalst zal deze maatschappelijke effecten opvolgen aan de hand van volgende indicatoren

1. De betrokkenheid van de Aalstenaar bij en de tevredenheid over het beleid zijn verhoogd

Indicatoren

- Actieve betrokkenheid
- Aandeel inwoners dat zich voldoende geïnformeerd voelt over en door de stad
- Vertrouwen in de stedelijke overheid
- Consultatie van bewoners door het stadsbestuur
- Bereidheid van de bewoners om deel te nemen aan het beleid

2. Kwaliteit en betaalbaarheid van de woningen neemt toe

Indicatoren

- Betaalbaarheidsratio
- Aandeel inwoners dat recht heeft op een sociale huurwoning, maar aangewezen is op de private huurmarkt (nog te ontwikkelen indicator)
- Woonquote sociale huisvesting (second best: woonquote)
- Afbetalingsmoeilijkheden in de eigendomssector
- Aandeel sociale huurwoningen per 100 huishoudens
- Kandidaten voor sociale huurwoningen die in de stad wonen/willen wonen (data niet beschikbaar)
- Migratiebewegingen tussen Aalst en buurgemeenten (second best: migratiesaldo naar leeftijd en nationaliteit)
- Woningkwaliteit

3. De woonomgeving is aantrekkelijker

Indicatoren

- Tevredenheid burgers over de uitstraling van de gebouwen in de buurt
- Tevredenheid over de buurt
- Tevredenheid over de speelvoorzieningen
- Groenindruk
- Aandeel inwoners dat het aangenaam vindt om met de mensen in de buurt te praten
- Indruk netheid buurt

- Veiligheidsindicatoren:
 - Mijdgedrag
 - Onveiligheidsgevoel
 - Onaangepaste snelheid verkeer
 - Verloedering/rommel (Second best: Vandalisme)
 - Geluidshinder

4. Minder gezinnen kampen met financiële problemen

Indicatoren

- Aandeel aangiftes onder 10 000 euro
- Aandeel leefloners per 1000 inwoners
- Aandeel inwoners met overmatige schuldenlast
- Aandeel inwoners die recht hebben op maatschappelijke integratie of maatschappelijke hulp
- Aandeel geboortes in kansarme gezinnen
- Aandeel inwoners met een gewaarborgd inkomen voor bejaarden
- Aandeel inwoners met een inkomensgarantie voor bejaarden
- Aandeel inwoners met voorkeursregeling in de ziekteverzekering

3. De participatie aan en de tevredenheid over het cultuur- en vrijetijdsaanbod zijn verhoogd

Indicatoren

- Culturele participatie
- Participatie verenigingsleven (jeugd-)
- Tevredenheid over het aanbod (cultuur/vrije tijd/sport & recreatie)

3. Opvolgen na te streven evoluties stedelijke omgeving

Grafische voorstelling

Twee soorten figuren/tabellen zijn opgenomen: momentopnames en evoluties. Bij een momentopname wordt de situatie op een bepaald ogenblik geschetst. Evoluties geven aan hoe situaties verschuiven en veranderen. Er is gebruik gemaakt van centrale en survey-indicatoren. Centrale indicatoren zijn indicatoren geactualiseerd via centrale databanken. De survey-indicatoren zijn afkomstig uit de survey Stadsmonitor 2011.

Bij survey-indicatoren werken we met grafieken waarin de maximale score en de minimale score van één van de centrumsteden, de score van de stad in kwestie en de gemiddelde score van de 13 centrumsteden worden voorgesteld.

Daarnaast worden de survey-indicatoren ook weergegeven op stadsdeelniveau.

Bovendien wordt aangegeven voor welke survey-indicatoren er een significante verandering is t.o.v. 2008. Dit wil zeggen dat men met 95% zekerheid kan stellen dat de stijging of daling van het percentage t.o.v. 2008 een effectieve verandering is doorheen de tijd: de houding van de inwoners is gewijzigd t.o.v. 2008.

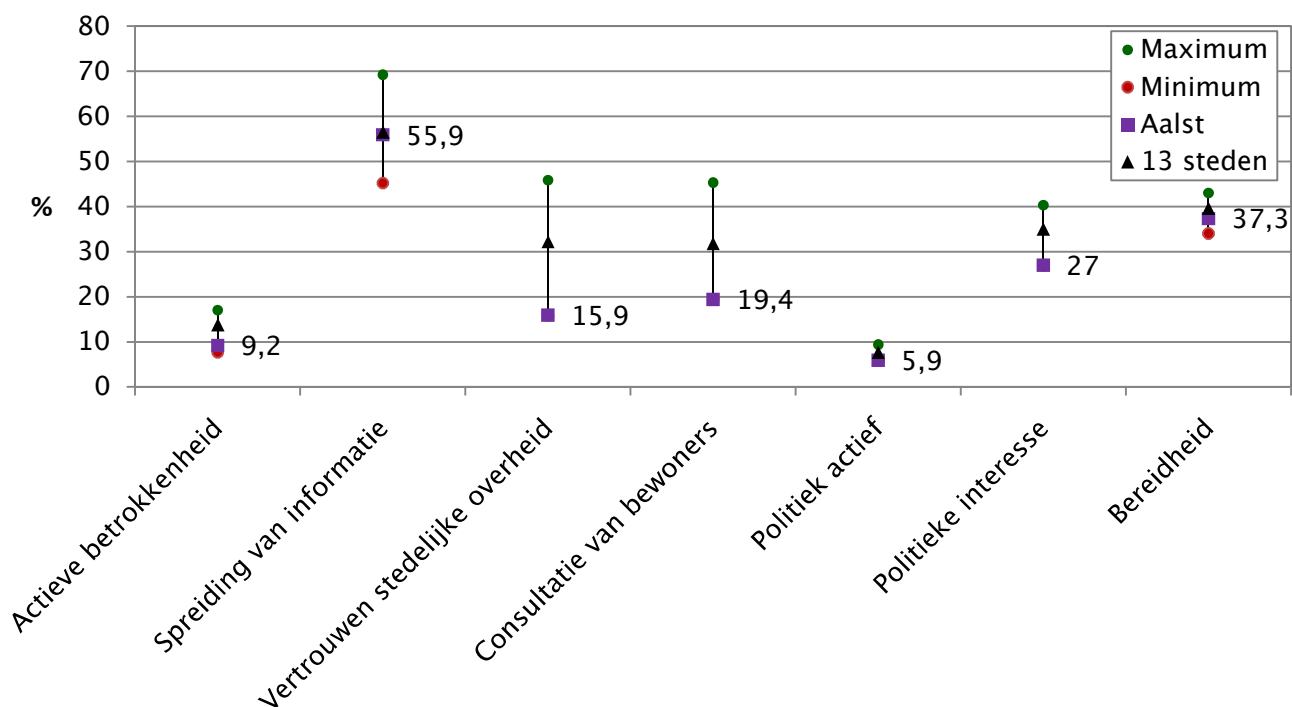
4. Invulling indicatoren

4.1 De betrokkenheid van de Aalstenaar bij en de tevredenheid over het beleid zijn verhoogd

Indicatoren

- Actieve betrokkenheid van de burger
Def: Aandeel (%) van de inwoners dat het afgelopen jaar actief is geweest om iets in de buurt of stad te verbeteren
Bron: Survey Stadsmonitor 2008 en 2011
- Spreiding van informatie over en door de stad
Def: Aandeel (%) van de inwoners dat zich voldoende geïnformeerd voelt over de activiteiten, de dienstverlening, de initiatieven en de beslissingen in en door de stad
Bron: Survey Stadsmonitor 2008 en 2011
- Vertrouwen in de stedelijke overheid
Def: Aandeel (%) van de inwoners dat vertrouwen heeft in de stedelijke overheid
Bron: Survey Stadsmonitor 2008 en 2011
- Consultatie van bewoners door het stadsbestuur
Def: Aandeel (%) van de inwoners dat vindt dat het stadsbestuur de inwoners voldoende raadpleegt
Bron: Survey Stadsmonitor 2008 en 2011
- Bereidheid deel te nemen aan het beleid
Def: Aandeel (%) van de inwoners dat politiek actief is, politieke interesse toont en bereid is mee te praten over wat in de stad gebeurt
Bron: Survey Stadsmonitor 2008 en 2011

Figuur 1 De betrokkenheid bij en de tevredenheid over het beleid (2011, in %)



**Tabel 1 De betrokkenheid bij en de tevredenheid over het beleid
(2008 en 2011, in %)**

	2008	2011	Significante verandering ten opzichte van 2008
Actieve betrokkenheid burger	12,0	9,2	Ja, ↓
Spreiding van informatie over en door de stad	49,0	55,9	Ja, ↑
Vertrouwen in de stedelijke overheid	20,7	15,9	Ja, ↓
Consultatie van bewoners door stadsbestuur	19,3	19,4	Neen
Politiek actief	8,1	5,9	Ja, ↓
Politieke interesse	28,2	27,0	Neen
Bereidheid om mee te praten	40,1	37,3	Neen

**Tabel 2 De betrokkenheid bij en de tevredenheid over het beleid
(2011, in %)**

	Actieve betrokkenheid	Spreiding van info over en door de stad	Vertrouwen in de stedelijke overheid	Consultatie door het stadsbestuur	Politiek actief	Politieke interesse	Bereidheid om mee te praten
Aalst Linkeroever	7,0	58,4	19,1	19,1	6,3	27,0	40,8
Aalst Rechteroever	9,4	57,5	15,2	20,4	6,0	26,9	34,2
Erembodegem	8,2	52,1	13,0	15,7	4,3	24,9	37,1
Faluintjes	11,6	59,3	14,5	23,2	7,5	31,7	36,2
Hofstade/Gijzegem	11,6	54,2	13,5	18,9	5,1	26,3	36,1
Nieuwerkerken	9,6	45,0	17,5	16,3	4,3	22,0	38,6
Totaal Aalst	9,2	55,9	15,9	19,4	5,9	27,0	37,3

Toelichting ME1: de betrokkenheid van de Aalstenaar bij en de tevredenheid over het beleid

Bijna 6 op de 10 inwoners voelt zich voldoende geïnformeerd over en door de stad. Slechts 2 op de 10 inwoners voelt zich voldoende geconsulteerd. Over de informatiespreiding zijn de inwoners positiever t.o.v. 2008.

Eén op de vijf inwoners had in 2011 vertrouwen in de stedelijke overheid. Dit is bovendien significant afgenomen t.o.v. 2008.

Een kleine 6% van de inwoners is politiek actief, de politieke interesse is er bij bijna 1 op de 3 inwoners. Een 40% van de inwoners is bereid om mee te praten over het beleid. Eén op de tien inwoners heeft zich actief ingezet voor de buurt. Dit is minder dan in 2008.

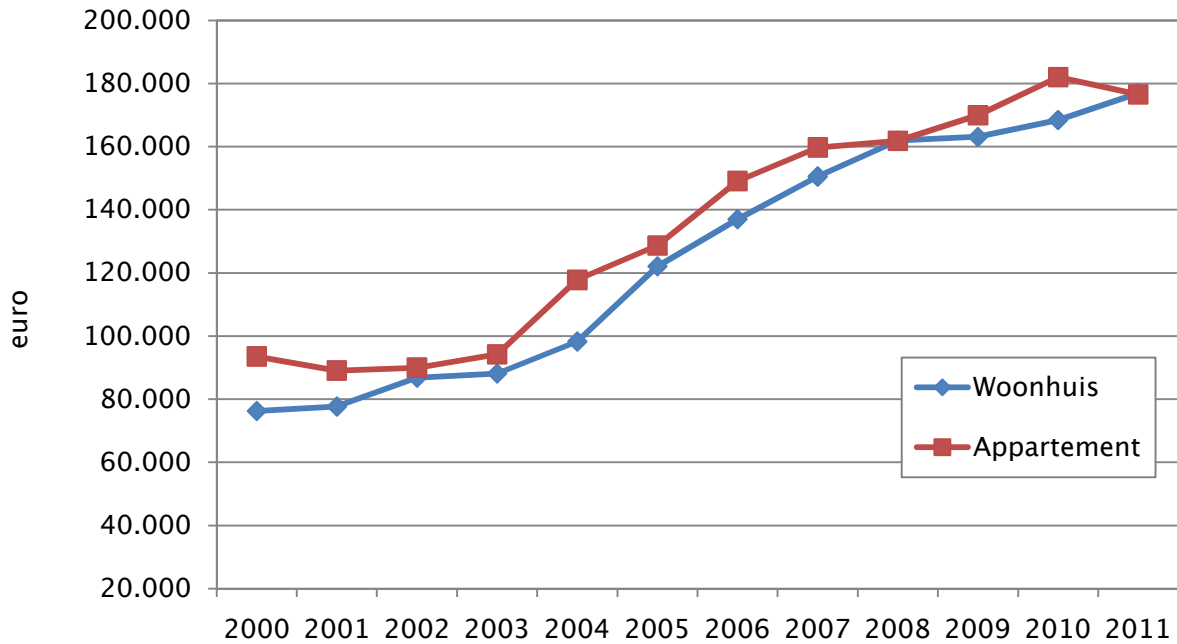
Er zijn opmerkelijke verschillen tussen de stadsdelen voor bovengenoemde indicatoren. Vergeleken met de centrumsteden ligt de betrokkenheid en tevredenheid van de Aalstenaar over het beleid aan de lage kant.

4.2 De kwaliteit en betaalbaarheid van de woningen neemt toe

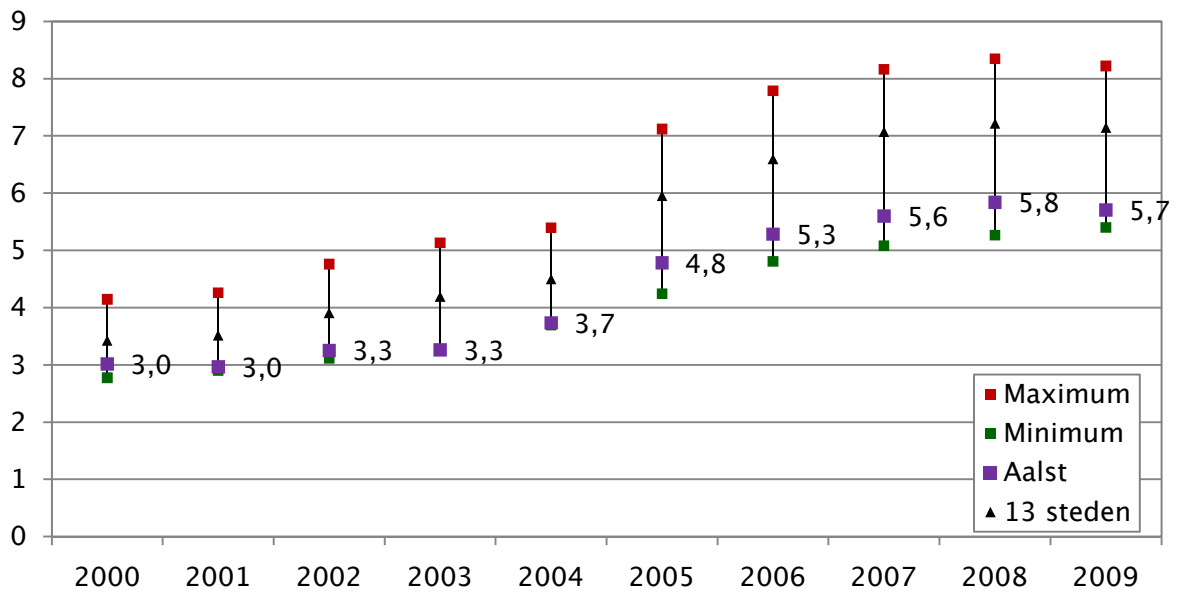
Indicatoren

- **Betaalbaarheidsratio**
Def: Verhouding van de gemiddelde verkoopprijs van vastgoed tot het gemiddelde inkomen per aangifte. Bijvoorbeeld een cijfer van 5 voor een appartement wil zeggen dat er gemiddeld 5 jaarinkomens nodig zijn om een appartement te kopen
Bron: ADSEI (bewerking SVR)
- **Betalingsmoeilijkheden bij huisvesting**
Def: Aandeel (%) van de inwoners dat het afgelopen jaar problemen heeft gehad om de woonkosten te betalen
Bron: Survey Stadsmonitor 2011
- **Woonquote sociale huisvesting: second best Woonquote**
Def: Aandeel (%) van de huishoudens met een woonquote hoger dan 30%. De woonquote is de verhouding van de totale uitgaven van het gezin voor wonen en het gezinsinkomen
Bron: Survey Stadsmonitor 2011
- **Aandeel sociale huurwoningen per 100 huishoudens**
Def: Aantal sociale huurwoningen (incl leegstand/renovatie) per 100 huishoudens
Bron: VMSW (bewerking SVR)
- **Kandidaten voor sociale huurwoningen die in de stad wonen**
SVR beschikt niet over de data
- **Migratiesaldo naar leeftijd en nationaliteit**
Def: het verschil tussen de totale inwijking en de totale uitwijking in absolute aantallen naar leeftijdscategorieën, nationaliteit
Bron: Studiedienst Vlaamse Regering, bevolkingskubussen
- **Migratiebewegingen tussen Aalst en buurgemeenten**
SVR beschikt niet over accurate data
- **Woningkwaliteit**
Def: Aandeel (%) van de inwoners dat aangeeft te wonen in een woning met één of meer van de volgende problemen: gebrek aan elementair comfort, één of meerdere structurele problemen en/of een gebrek aan ruimte.
In een woning met gebrek aan elementair comfort ontbreekt een bad of douche, (warm) stromend water en een toilet met waterspoeling in de woning zelf.
In een woning met structurele problemen zijn er 1 of meerdere huisvestingsproblemen: het dak, de ramen, de centrale verwarming of elektrische installatie zijn aan vervanging toe of er zit schimmel en vocht in de muren en vloeren of er is sprake van rottend raamwerk en deuren.
In een woning met gebrek aan ruimte beschikt men over minder dan 1 kamer per lid van het huishouden. Badkamer(s), toilet(ten), enz. worden niet meegerekend.

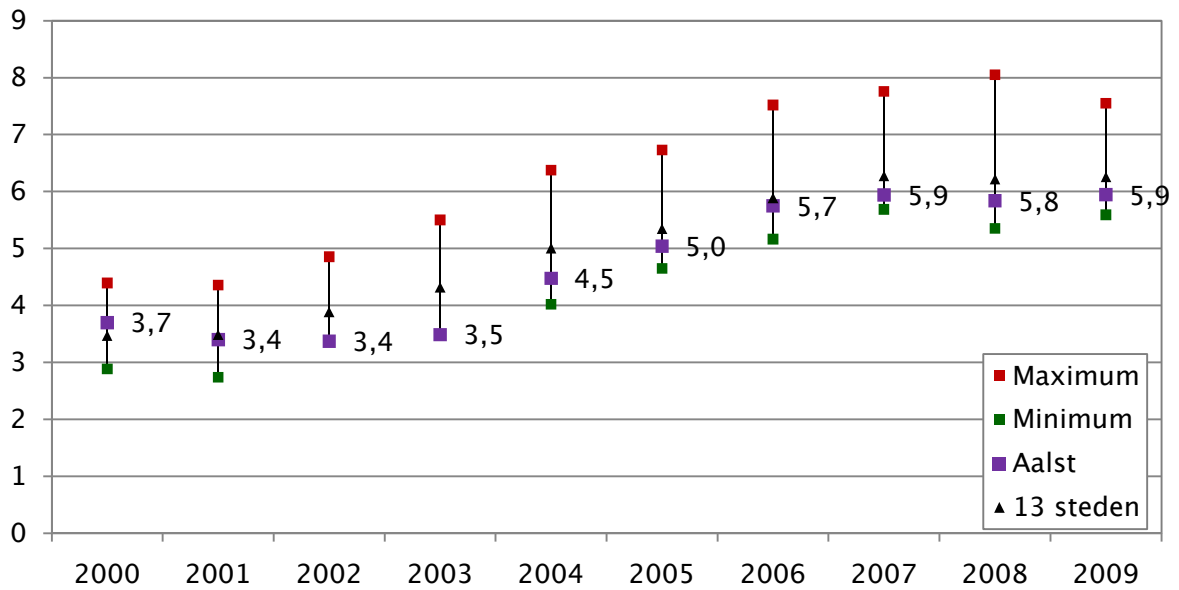
Figuur 2 Vastgoedprijzen (2000-2011, in euro)



Figuur 3 Evolutie betaalbaarheidsratio woonhuis (2000-2009, ratio)

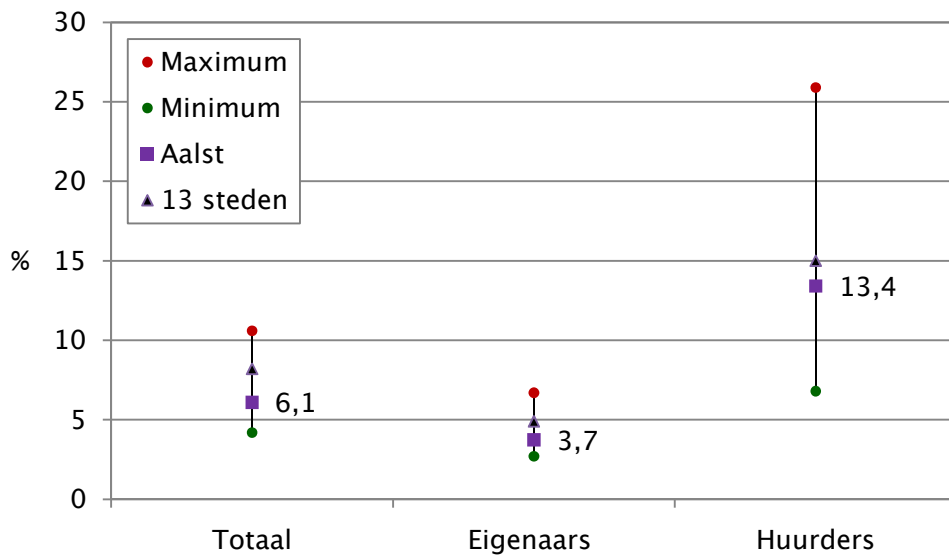


Figuur 4 Evolutie betaalbaarheidsratio appartement (2000-2009, ratio)

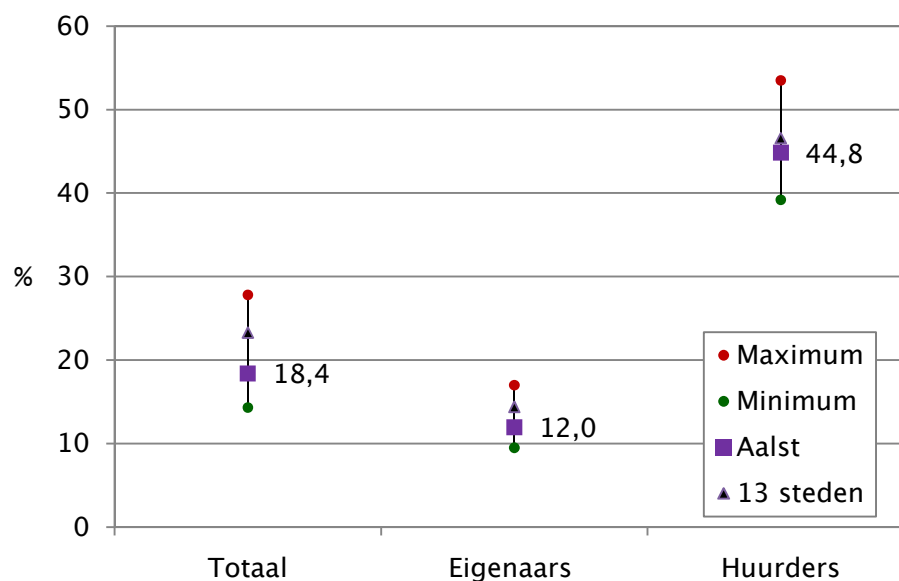


Maximum = maximum van de 13 centrumsteden
 Minimum = minimum van de 13 centrumsteden
 13 steden = gemiddelde van de 13 centrumsteden

Figuur 5 Betalingsmoeilijkheden (2011, in %)



Figuur 6 Woonquote (2011, in %)



Tabel 3 Betalingsmoeilijkheden, woonquote en gebrek aan woningkwaliteit (2011, in %)

	Betalingsmoeilijkheden	Woonquote >30%	Gebrek aan woningkwaliteit
Aalst	6,1	18,4	17,4
13 centrumsteden	8,2	23,3	21,7

Tabel 4 Betalingsmoeilijkheden, woonquote en gebrek aan woningkwaliteit (2011, in %)

	Betalingsmoeilijkheden	Woonquote	Gebrek aan woningkwaliteit
Aalst Linkeroever	6,8	25,9	18,6
Aalst Rechteroever	6,9	20,1	21,6
Erembodegem	5,6	15,5	19,4
Faluintjes	3,8	12,6	11,1
Hofstade/Gijzegem	5,8	11,8	13,1
Nieuwerkerken	6,9	11,6	18,4
Totaal Aalst	6,1	18,4	17,4

Tabel 5 Aandeel sociale huurwoningen (2002-2011, per 100 huishoudens)

	2002	2003	2004	2005	2006	2007	2008	2009	2010*	2011*
Aalst	3,7	3,7	3,7	3,8	3,8	3,8	3,8	3,8	3,7	3,8
13 centrumsteden	8,7	8,7	8,8	8,8	8,7	8,7	8,6	8,6	8,4	8,7
Vlaams Gewest	5,4	5,5	5,5	5,5	5,5	5,5	5,5	5,5	5,4	5,5

* Benadering aantal huishoudens in 2011 (Rijksregister)

Toelichting ME2: de kwaliteit en de betaalbaarheid van de woningen

Anno 2011 betaalde men in Aalst gemiddeld 186.000 euro voor een appartement, en 171.000 voor een woonhuis. Op tien jaar tijd zijn de prijzen meer dan verdubbeld.

Niettegenstaande deze frappante stijging zijn de vastgoedprijzen relatief gezien nog aan de minder hoge kant vergeleken met andere centrumsteden. Dit komt ook tot uitdrukking in de betaalbaarheidsratio.

De **betaalbaarheidsratio** voor woningen en appartementen wordt enerzijds beïnvloed door de hoogte van het gemiddeld inkomen en anderzijds door de prijzen van de woningen. De betaalbaarheidsratio voor een appartement bedraagt in Aalst gemiddeld 6: men heeft gemiddeld 6 jaarinkomens nodig om een flat te kunnen kopen. De betaalbaarheidsratio van een woning bedraagt eveneens bijna 6.

(zie Stadsmonitor 2011, pg. 188 voor vastgoedprijzen van de 13 centrumsteden).

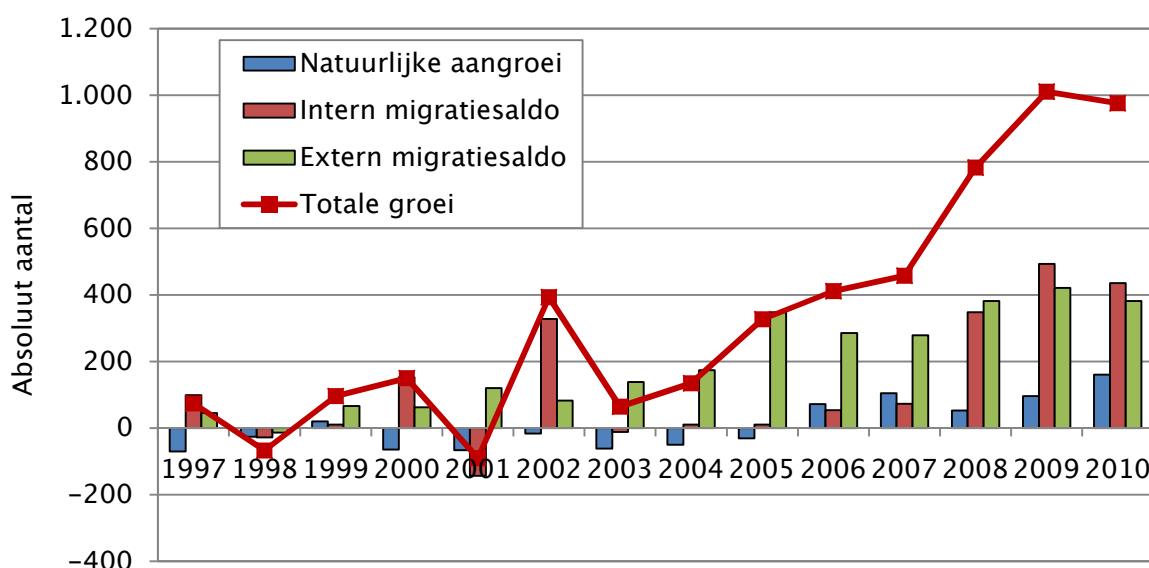
1 op de 5 inwoners van Aalst heeft een **woonquote** van meer dan 30%. Zij geven maandelijks meer dan 30% uit van hun gezinsinkomen aan de huur of de afbetaling van de woning. Volgens eigendomsstatuut zijn het vooral huurders die aangeven meer dan 30% uit te geven aan wonen (45% van de huurders). Ook tussen de stadsdelen zijn er opmerkelijke verschillen.

In de survey van de Stadsmonitor werd gepeild naar **betalingsmoeilijkheden bij huisvesting**. Deze indicator levert belangrijke info op: wanneer inwoners regelmatig problemen hebben om de woonkosten te betalen (huur, lening), bedreigt dat hun woonzekerheid. Betalingsmoeilijkheden doen zich eerder voor bij huurders dan bij eigenaars. 13% van de huurders heeft de huur afgelopen jaar al eens niet kunnen betalen.

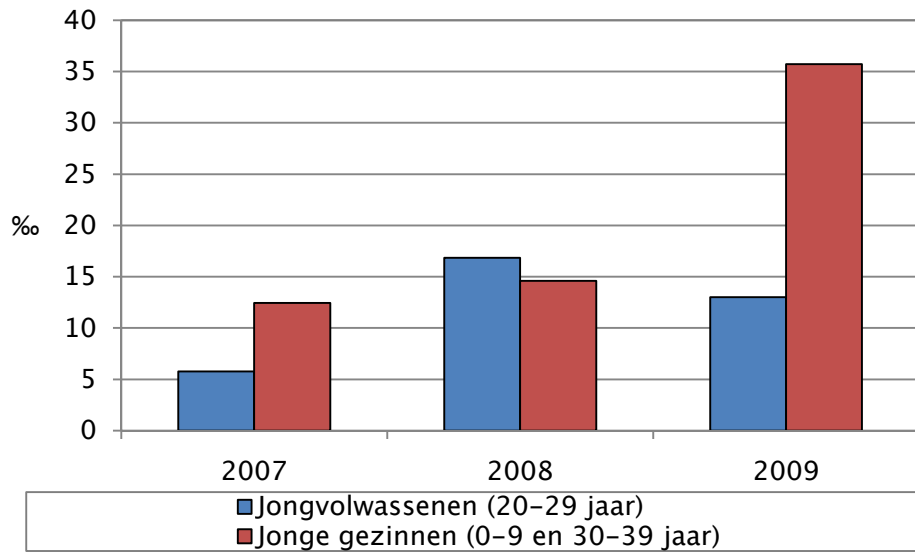
Gemiddeld 17% van de inwoners geeft aan te leven in een woning met gebrek aan elementair comfort, één of meerdere structurele problemen of een gebrek aan ruimte. 44% van de huurders geeft aan dat de **woningkwaliteit** niet in orde is.

Het aantal **sociale huurwoningen** is in Aalst gestegen tot 1365 woningen in 2011. Dit komt neer op 4 woningen per 100 huishoudens T.o.v. het gemiddelde aandeel in de centrumsteden is het aandeel van Aalst aan de lage kant.

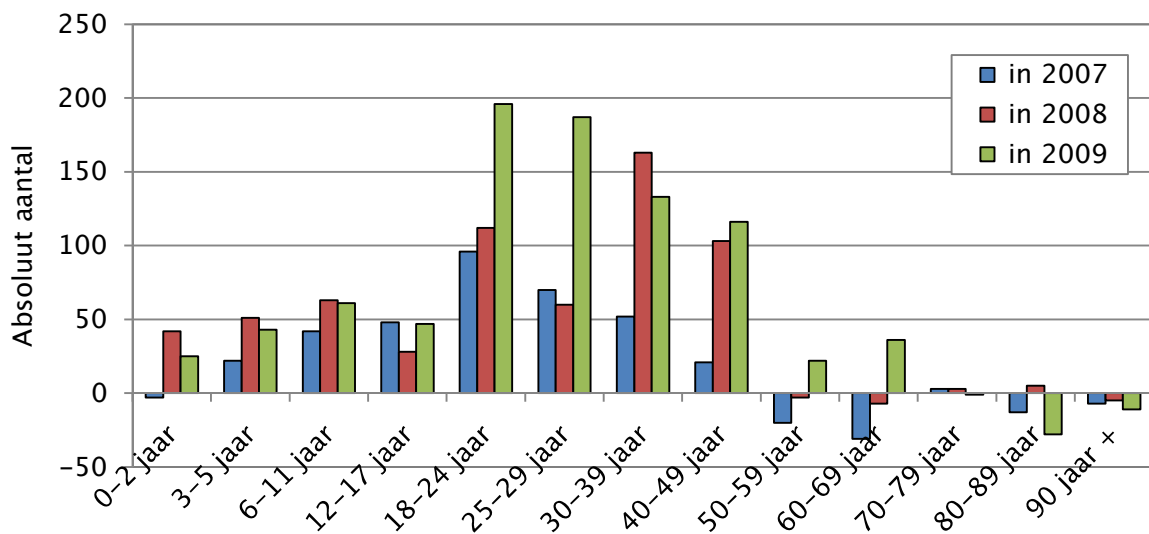
Figuur 7 Migratiesaldo (1997-2010, in absoluut aantal)



Figuur 8 Migratie doelgroepen (2007-2009, in promille)



Figuur 9 Migratie naar leeftijd (2007-2009, in absoluut aantal)



Toelichting ME2: bevolkingsevolutie en migratiesaldo

Aalst telde in 2011 81.009 inwoners. De bevolking is t.o.v. 2001 toegenomen met bijna 6%; dit is hoger dan gemiddeld in de centrumsteden (3,4%).

Sinds 2008 wint Aalst ongeveer een 1.000 inwoners per jaar.

Deze toename is het gevolg door enerzijds de **natuurlijke aangroei** en anderzijds migratie. Het **migratiesaldo** is de belangrijkste component in de bevolkingsaangroei, en is goed voor 90% van de aangroei. Hier spelen zowel de interne als externe of buitenlandse migratie een belangrijke rol. De natuurlijke aangroei is goed voor 10% van de aangroei.

De stad is een attractiepool voor jongeren (18-24 jaar), jongvolwassenen en jonge gezinnen. Aalst kent zowel een positief saldo voor jongvolwassenen (21 op 1.000 inwoners) en voor jonge gezinnen (11,9 op 1.000 inwoners).

Deze tendensen zorgen voor een hoger groeipercentage in de bevolking dan gemiddeld in de centrumsteden.

Hierbij dient opgemerkt te worden dat de migratiesaldi die momenteel gebruikt worden om de stadsvlucht indicatief te meten, niet in beeld brengen in welke mate de stad erin slaagt om jongvolwassenen na verloop van tijd en na hun gezinsvorming te behouden. De fixatie op migratiesaldi op jaar basis kan leiden tot verkeerde beleidsconclusies, omdat er voorbij wordt gegaan aan de interne demografische dynamiek (gezinsvorming, geboorten,...).

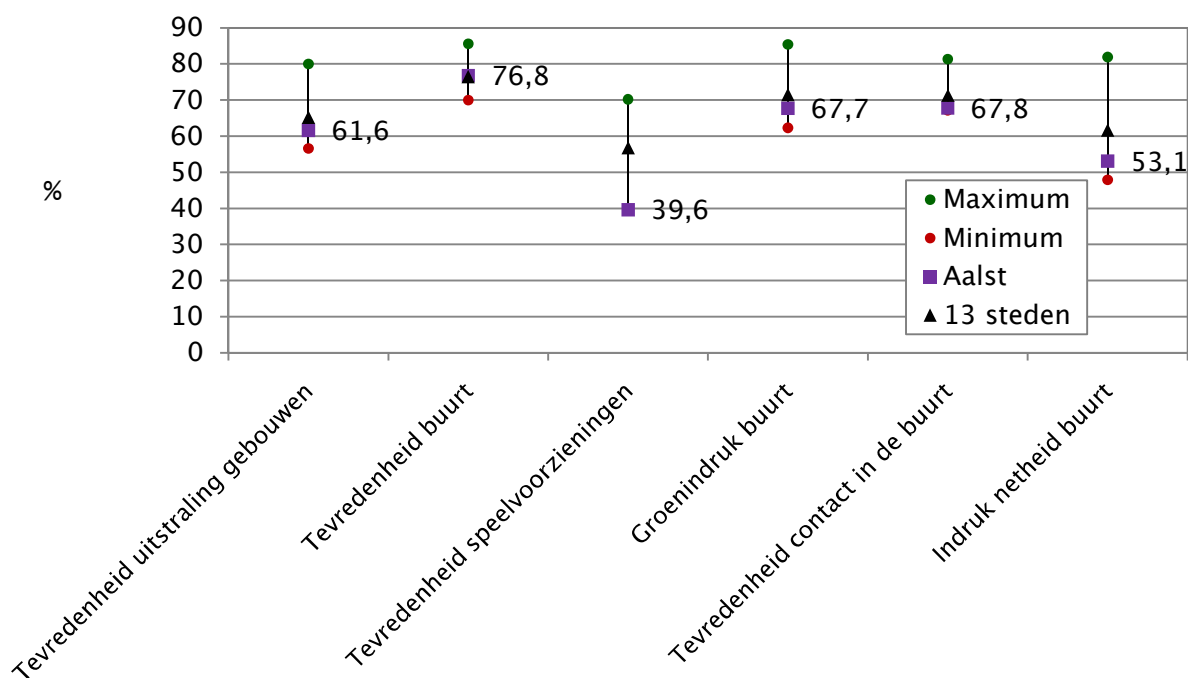
4.3 De woonomgeving is aantrekkelijker

Indicatoren

- Tevredenheid over de uitstraling van de gebouwen in de buurt
Def: Aandeel (%) van de inwoners dat de gebouwen in zijn buurt mooi vindt
Bron: Survey Stadsmonitor 2008 en 2011
- Tevredenheid over de buurt
Def: Aandeel (%) van de inwoners dat tevreden is over zijn buurt
Bron: Survey Stadsmonitor 2008 en 2011
- Tevredenheid over de speelvoorzieningen
Def: Aandeel (%) van de inwoners dat vindt dat er in de buurt voldoende speelvoorzieningen zijn voor kinderen
Bron: Survey Stadsmonitor 2008 en 2011
- Groenindruk van de eigen buurt
Def: Aandeel (%) van de inwoners dat vindt dat er voldoende groen is in de eigen buurt
Bron: Survey Stadsmonitor 2008 en 2011
- Tevredenheid over contact in de buurt
Def: Aandeel (%) van de inwoners dat het aangenaam vindt om met de mensen in de buurt te praten
Bron: Survey Stadsmonitor 2008 en 2011
- Indruk van de netheid in de buurt
Def: Aandeel (%) van de inwoners dat vindt dat de straten en voetpaden in hun buurt over het algemeen netjes zijn
Bron: Survey Stadsmonitor 2008 en 2011

- Mijdgedrag op bepaalde plekken in de stad
Def: Aandeel (%) van de inwoners dat zegt altijd of vaak bepaalde plekken in de stad/wijk te mijden omwille van risico's op onveiligheid
Bron: Survey Stadsmonitor 2011
- Algemeen onveiligheidsgevoel
Def: Aandeel (%) van de bevolking dat altijd of vaak algemene onveiligheidsgevoelens ervaart
Bron: Survey Stadsmonitor 2011
- Onaangepaste snelheid van het verkeer
Def: Aandeel (%) van de inwoners dat onaangepaste snelheid van het verkeer in de buurt als een probleem ervaart
Bron: Survey Stadsmonitor 2011
- Vandalisme (Second best voor verloedering/rommel)
Def: Aandeel (%) inwoners dat de afgelopen maand last heeft ondervonden van vandalisme (vernietiging straatmeubilair, bus-tramhokjes, bekladde muren, gebouwen, graffiti)
Bron: Survey Stadsmonitor 2011
- Geluidshinder
Def: Aandeel (%) van de inwoners dat de afgelopen maand last heeft ondervonden van lawaaihinder in de buurt
Bron: survey Stadsmonitor 2011

Figuur 10 Aantrekkelijkheid van de woonomgeving (2011, in %)



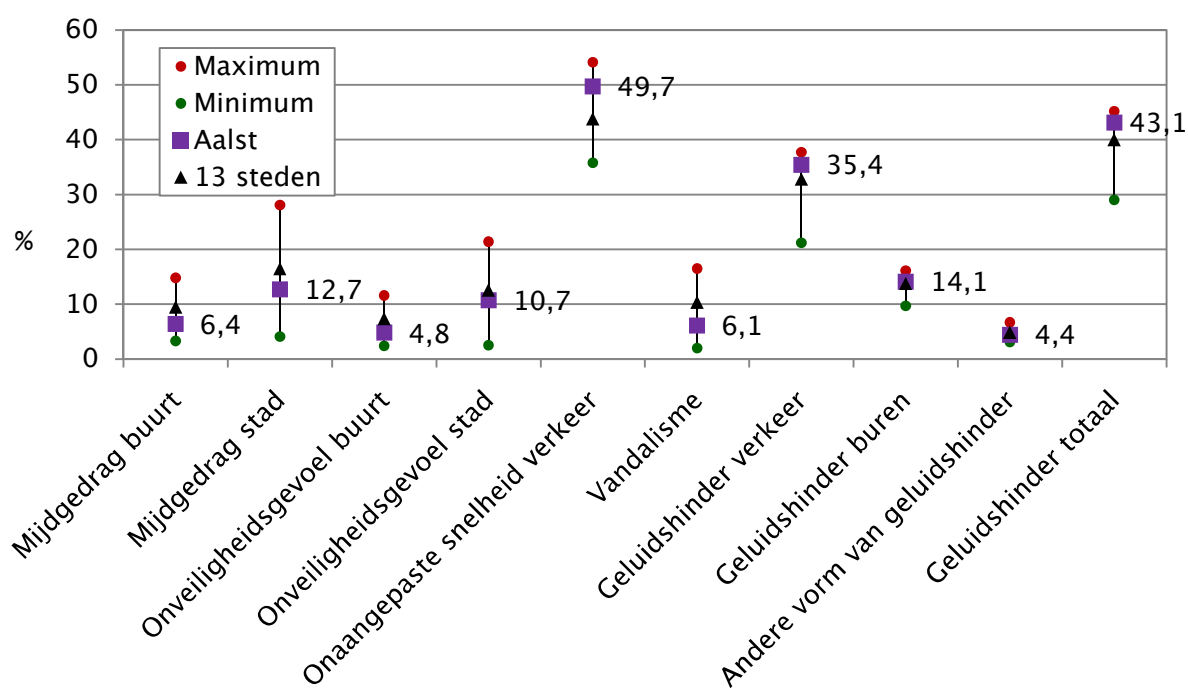
Tabel 6 Aantrekkelijkheid van de woonomgeving (2008 en 2011, in %)

	2008	2011	Significante verandering t.o.v. 2008
Tevredenheid uitstraling gebouwen in de buurt	61,2	61,6	Neen
Tevredenheid over de buurt	73,6	76,8	Neen
Tevredenheid over de speelvoorzieningen	35,2	39,6	Neen
Groenindruk van buurt	69,4	67,7	Neen
Tevredenheid contact in de buurt	70,7	67,8	Neen
Indruk netheid buurt	52,8	53,1	Neen

Tabel 7 Aantrekkelijkheid van de woonomgeving (2011, in %)

	Tevredenheid uitstraling gebouwen	Tevredenheid buurt	Tevredenheid speelvoorzieningen	Groenindruk buurt	Tevredenheid contact in de buurt	Indruk netheid buurt
Aalst Linkeroever	56,3	73,7	45,4	64,9	60,8	49,5
Aalst Rechteroever	57,3	73,2	52,1	66,8	62,7	59,6
Erembodegem	58,4	74,9	32,2	63,6	69,3	40,2
Faluintjes	74,3	84,4	28,4	80,3	80,4	48,7
Hofstade/Gijzegem	68,8	85,6	38,0	72,4	75,9	63,6
Nieuwerkerken	66,3	76,3	13,8	56,6	70,2	62,6
Totaal Aalst	61,6	76,8	39,6	67,7	67,8	53,1

Figuur 11 Veiligheid, buurtproblemen (2011, in %)



Tabel 8 Veiligheid, Buurtproblemen (2011, in %)

	2008	2011	Significante verandering ten opzichte van 2008
Mijdgedrag buurt		6,4	Nulmeting in 2011
Mijdgedrag stad		12,7	Nulmeting in 2011
Onveiligheidsgevoel buurt		4,8	Nulmeting in 2011
Onveiligheidsgevoel stad		10,7	Nulmeting in 2011
Onaangepaste snelheid verkeer		49,7	Nulmeting in 2011
Vandalisme		6,1	Nulmeting in 2011
Geluidshinder-verkeer		35,4	Nulmeting in 2011
Geluidshinder-buren		14,1	Nulmeting in 2011
Andere vorm van geluidshinder		4,4	Nulmeting in 2011
Geluidshinder totaal		43,1	Nulmeting in 2011

Tabel 9 Veiligheid (2011, in %)

	Mijdgedrag buurt	Mijdgedrag stad	Onveiligheidsgevoel buurt	Onveiligheidsgevoel stad
Aalst Linkeroever	9,9	15,3	8,3	12,5
Aalst Recheroever	10,7	16,2	6,9	13,8
Erembodegem	3,1	7,7	3,2	8,8
Faluintjes	1,9	11,1	1,2	8,3
Hofstade/Gijzegem	1,4	10,2	0,6	7,7
Nieuwerkerken	1,5	7,2	1,9	5,6
Totaal Aalst	6,4	12,7	4,8	10,7

Tabel 10 Buurtproblemen (2011, in %)

	Onaangepaste snelheid verkeer	Vandalisme	Geluidshinder verkeer	Geluidshinder buren	Geluidshinder ander	Geluidshinder totaal
Aalst Linkeroever	46,6	11,4	39,9	14,8	5,8	47,6
Aalst Recheroever	42,3	5,7	26,4	19,2	5,7	39,5
Erembodegem	52,0	4,0	43,2	11,6	2,7	45,7
Faluintjes	59,1	2,0	31,9	11,1	4,5	39,7
Hofstade/Gijzegem	53,5	2,6	36,3	12,1	2,3	42,3
Nieuwerkerken	57,1	4,2	38,7	8,8	1,1	41,3
Totaal Aalst	49,7	6,1	35,4	14,1	4,4	43,1

Toelichting ME3: aantrekkelijkheid woonomgeving

De Aalstenaar is **tevreden over zijn buurt**. Bijna 8 op de 10 inwoners erkent tevreden te zijn. Over de **groenindruk, het contact in de buurt** zijn bijna 7 op de 10 inwoners tevreden. De **tevredenheid over de speelvoorzieningen** ligt beduidend lager, en scoort met 40% aan de lage kant. De **uitstraling van de gebouwen en netheid in de buurt** worden laag gewaardeerd, met respectievelijk scores van 62% en 53%. De verschillen tussen de stadsdelen zijn vaak opmerkelijk.

5% van de inwoners ervaart **onveiligheidsgevoelens** in de eigen buurt; dit percentage verdubbelt bij het ervaren van onveiligheidsgevoelens in de stad. 13% van de inwoners mijdt bepaalde plekken in de stad, tegenover 6% in de buurt.

De meest voorkomende **buurtproblemen** zijn verkeersgerelateerd: onaangepaste snelheid verkeer (49%), lawaaihinder door verkeer (35%) en agressief verkeersgedrag (23%) worden als meest hinderlijk ervaren. Zwerfvuil (26%) & hondenpoep (25%) volgen op een derde plaats. Het aandeel inwoners dat aangeeft last gehad te hebben van vernieling van straatmeubilair, graffiti, bekladde muren of gebouwen (vandalisme) wordt minder vaak als buurtprobleem ervaren. 6% van de inwoners heeft hier last van ondervonden.

Ook hier zijn er opmerkelijke verschillen tussen de stadsdelen.

4.4 Minder gezinnen kampen met financiële problemen

Indicatoren

- Aandeel aangiftes onder 10.000 euro
Def: Aandeel (%) aangiften van personen onderworpen aan de personenbelasting onder de 10.000 euro
Bron: FOD economie
- Aandeel leefloners
Def: Aantal leefloners per 1.000 inwoners (18-65 jaar)
Bron: POD MI, ADSEI, RR (bewerking SVR)
- Aandeel inwoners met een overmatige schuldenlast
Def: Aandeel (%) inwoners met een overmatige schuldenlast
Bron: Nationale bank van België, ADSEI (bewerking SVR)
- Aandeel inwoners die recht hebben op maatschappelijke integratie (RMI) of maatschappelijke hulp
Def: Aandeel (%) inwoners die recht hebben op maatschappelijke integratie (RMI) of maatschappelijke hulp per 1.000 inwoners
Bron: POD MI, ADSEI (bewerking SVR)
- Aandeel geboortes in kansarme gezinnen - Kansarmoede-index
Def: Aandeel (%) zeer jonge kinderen die in kansarmoede leven. Aantal kinderen geboren in een kansarm gezin volgens de criteria van Kind en Gezin in jaar X en de jaren X-1 en X-2 en die wonen in de centrumstad op 31 december van jaar X, gedeeld door het totaal aantal kinderen geboren in die 3 jaar en die wonen in het Vlaams Gewest op 31 december van jaar X.
Bron: Kind & gezin
- Aandeel personen met een gewaarborgd inkomen voor bejaarden ten opzichte van het totaal aantal 65-plussers
Def: Aandeel (%) personen met een gewaarborgd inkomen voor bejaarden ten opzichte van het totaal aantal 65+
Bron: Rijksdienst voor Pensioenen

- Aandeel personen met een inkomensgarantie voor bejaarden ten opzichte van het totaal aantal 65-plussers
Def: Aandeel (%) personen met een inkomensgarantie voor bejaarden ten opzichte van het totaal aantal 65+
Bron: Rijksdienst voor pensioenen
- Aandeel inwoners met een voorkeursregeling in de ziekteverzekering
Def: Aandeel (%) personen met voorkeursregeling in de ziekteverzekering per 100 inwoners
Bron: KSZ, ADSEI (bewerking SVR)

Tabel 11 Aandeel aangiftes onder 10.000 euro (2001-2009, in %)

	2001	2002	2004	2006	2008	2009
Aalst	11,5	11,7	14,7	17,3	14,7	13,7
13 centrumsteden	17,9	19	20,7	20,3	17,2	16,4
Vlaams Gewest	N.B.	N.B.	19,2	18,6	15,9	15,1

Tabel 12 Aandeel leefloontrekkers (2006-2010, per 1000 inwoners van 18-65 jaar)

	2006	2007	2008	2009	2010
Aalst	9,0	9,1	10,1	12,0	13,0
13 centrumsteden	17,0	16,8	16,7	18,8	21,0
Vlaams Gewest	10,0	8,7	7,8	8,3	9,0

Tabel 13 Aandeel personen met een overmatige schuldenlast (2006-2010, in %)

	2006	2007	2008	2009	2010
Aalst	4,0	3,9	3,8	3,9	3,9
13 centrumsteden	3,7	3,7	3,7	3,8	3,8
Vlaams Gewest	2,7	2,7	2,7	2,8	2,8

Tabel 14 Aandeel personen die recht hebben op maatschappelijke integratie (2003-2010, per 1.000 inwoners)

	2003	2004	2005	2006	2007	2008	2009	2010
Aalst	6,7	6,8	9,5	8,9	9,5	11,3	12,6	11,6
13 centrumsteden	16,6	16,0	15,8	16,0	15,9	16,1	17,4	17,4
Vlaams Gewest	7,6	7,3	7,3	7,3	7,3	7,4	8,1	8,2

Tabel 15 Kansarmoede-index (2001-2010, in %)

	2001	2002	2003	2004	2005	2006	2007	2008	2009	2010
Aalst	7,7	7,4	6,7	6,5	6,3	6,3	6,5	6,5	6,9	7,2
13 centrumsteden	11,7	12,5	12,8	12,9	13,2	14,1	15,0	15,4	15,6	16,1
Vlaams Gewest	6,0	6,3	6,4	6,4	6,5	6,9	7,4	7,9	8,2	8,6

**Tabel 16 Aandeel personen met een gewaarborgd inkomen voor bejaarden
(2001-2010, IBO, t.o.v. 100 65+)**

	2001	2002	2003	2004	2005	2006	2007	2008	2009	2010
Aalst	4,5	1,6	1,5	1,3	1,1	1,0	0,9	0,8	0,7	0,5
13 centrumsteden	5,7	1,8	1,7	1,5	1,4	1,2	1,1	1,0	0,9	0,7
Vlaams Gewest	5,3	1,8	1,6	1,4	1,2	1,0	0,9	0,8	0,7	0,6

**Tabel 17 Aandeel personen met een inkomensgarantie voor bejaarden
(2002-2010, IGO, t.o.v. 100 65+)**

	2002	2003	2004	2005	2006	2007	2008	2009	2010
Aalst	3,5	3,7	3,6	3,2	3,2	3,2	3,6	3,9	3,8
13 centrumsteden	4,3	4,4	4,3	4,2	4,3	4,3	4,7	5,1	5,1
Vlaams Gewest	4,1	4,1	4,0	3,8	3,7	3,7	4,1	4,3	4,3

**Tabel 18 Aandeel personen met een voorkeursregeling in de ziekteverzekering
(2008-2011, in %)**

	2008	2009	2010	2011
Aalst	12,4	12,4	13,3	14,2
13 centrumsteden	15,2	15,0	15,7	17,0
Vlaams Gewest	12,4	11,8	12,0	12,7

Toelichting ME4: gezinnen met financiële problemen

Het **aandeel aangiftes onder 10.000 euro** is gestegen tot 17,3% in 2006. Nadien nam het aandeel af en schommelt rond 14%. Andere fiscale parameters wijzen evenwel op een toegenomen inkomensongelijkheid.

De indicator over het aandeel **gerechtigden op het leefloon** is relevant voor de strijd tegen materiële armoede en inkomensongelijkheid.

Het aandeel gerechtigden op het leefloon bedraagt in de centrumsteden 21 promille; in Aalst bedraagt dit cijfer 13 promille. Het gaat om 633 personen in 2010.

Het aandeel personen boven de 18 jaar met meer dan 3 maanden **achterstand op hun afbetalingen** ligt eind 2010 op 3,9% van de bevolking boven de 18 jaar. Dit cijfer is stabiel over de jaren heen en valt samen met het gemiddelde van de centrumsteden.

Het aantal personen dat **recht heeft op maatschappelijke integratie** is de afgelopen jaar gestegen van 7 naar 12 op 1.000 inwoners. 7,2% van het totaal aantal geboorten in Aalst in 2010 vond plaats in een kansarm gezin, bovendien neemt dit aandeel jaar na jaar toe.

74 bejaarden genoten in 2010 van het **gewaarborgd inkomen voor bejaarden (GIB)** en 618 bejaarden genoten van de **inkomensgarantie voor ouderen (IGO)**.

Bijna 12.000 personen genoten in 2010 van een **voorkeursregeling in de ziekteverzekering**.

Op 100 inwoners zijn dit 14 personen, in de centrumsteden bedraagt dit aandeel 17%.

In vergelijking met de cijfers van de centrumsteden is de situatie in Aalst relatief minder negatief dan gemiddeld. Niettemin zijn er redenen om zich zorgen te maken omdat meermaals negatieve trends zichtbaar worden en het verschil tussen de Aalsterse scores en het gemiddelde van de centrumsteden vaak kleiner wordt.

4.5 De participatie aan en de tevredenheid over het cultuur- en vrijetijdsaanbod zijn verhoogd

Indicatoren

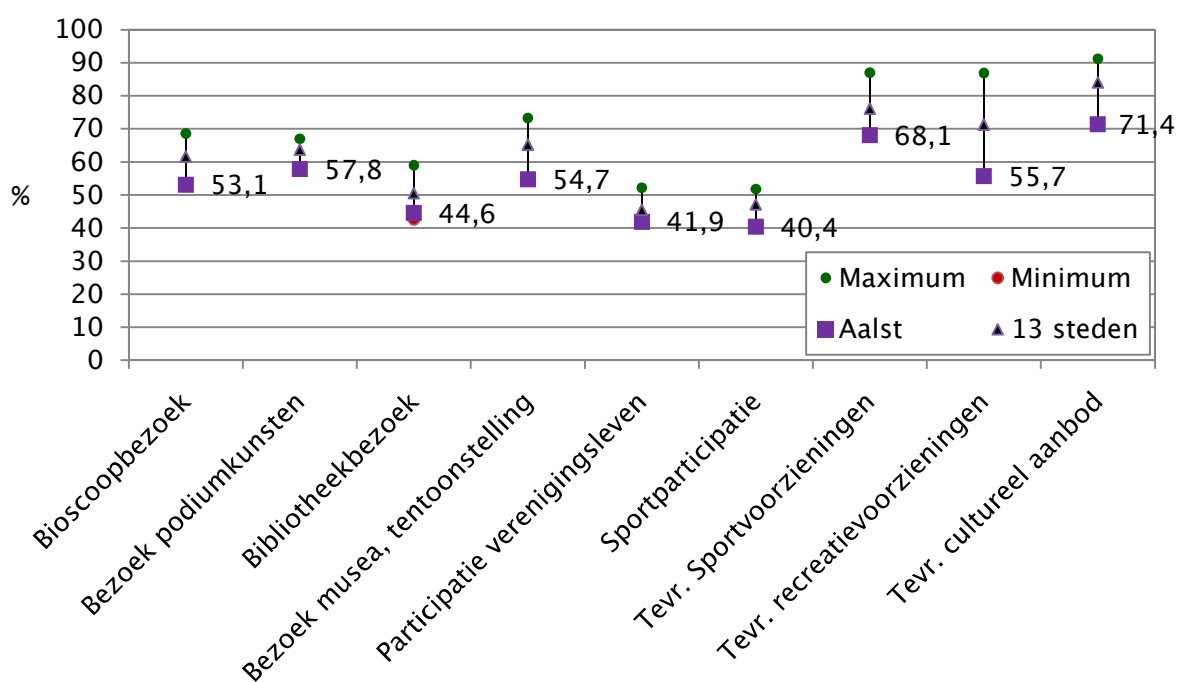
- Culturele participatie
Def: Aandeel (%) van de inwoners dat de afgelopen 12 maanden de bioscoop heeft bezocht, één of meerdere podiumvoorstellingen heeft bijgewoond, een bibliotheek heeft bezocht of één of meerdere musea, tentoonstellingen of historische plaatsen heeft bezocht
Bron: Survey Stadsmonitor 2008 en 2011
- Participatie aan het verenigingsleven
Def: Aandeel (%) van de inwoners dat actief lid of bestuurslid is van één of meerdere verenigingen
Bron: Survey Stadsmonitor 2008 en 2011
- Participatie aan sport
Def: Aandeel (%) van de inwoners dat regelmatig actief aan sport doet
Bron: survey Stadsmonitor 2008 en 2011
- Tevredenheid over het culturele aanbod
Def: Aandeel (%) van de inwoners dat tevreden is over het culturele aanbod
Bron: Survey Stadsmonitor 2008 en 2011
- Tevredenheid over het aanbod aan sport en recreatie
Def: Aandeel (%) van de inwoners dat tevreden is over het aanbod aan sport en recreatie
Bron: Survey Stadsmonitor 2008 en 2011

Toelichting ME5: participatie en tevredenheid over het cultuur- en vrije tijdsaanbod

De participatie aan en de tevredenheid over het cultuur en vrije tijdsaanbod ligt lager dan gemiddeld in de centrumsteden. Aalstenaars zijn bovendien het minst sportief van de 13 centrumsteden.

Het kernpubliek voor culturele en sportparticipatie is eerder jong. Aalst kent het grootste aandeel actieve leden van wijkcomités, ook het aandeel leden bij culturele verenigingen en bij jeugdbewegingen scoren beter dan gemiddeld.

Figuur 12 Participatie en tevredenheid over het cultuur- en vrijetijdsaanbod (2011, in %)



Tabel 19 Participatie en tevredenheid over het cultuur- en vrijetijdsaanbod (2008 en 2011, in %)

	2008	2011	Significante verandering t.o.v. 2008
Bioscoopbezoek	56,3	53,1	Neen
Bezoek podiumkunsten	58,9	57,8	Neen
Bibliotheekbezoek	49,4	44,6	Neen
Bezoek musea, tentoonstelling en historische plaatsen	71,3	54,7	Ja, ↓
Sportparticipatie	40,7	40,4	Neen
Participatie aan het verenigingsleven	46,1	41,9	Neen
Tevredenheid sportvoorzieningen	69,0	68,1	Neen
Tevredenheid recreatievoorzieningen	55,7	55,7	Neen
Tevredenheid cultureel aanbod	71,1	71,4	Neen

Tabel 20 Participatie en tevredenheid over het cultuur- en vrijetijdsaanbod (2011, in %)

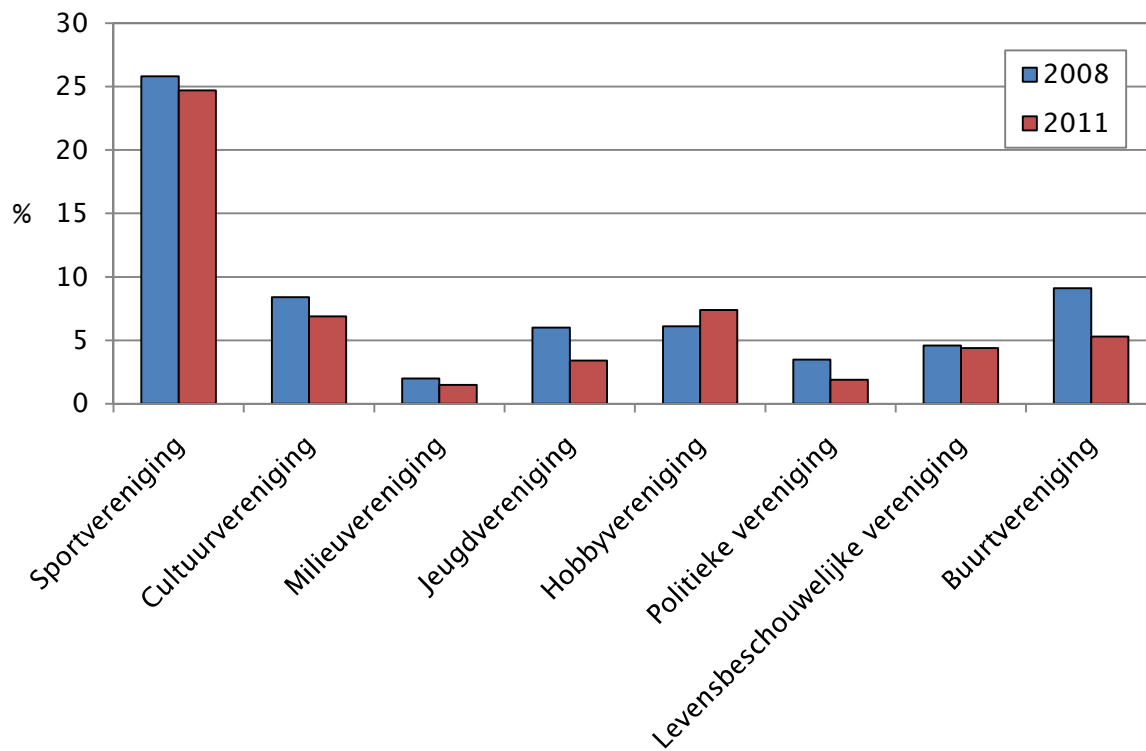
	Bioscoop-bezoek	Bezoek podium-kunsten	Bibliotheek bezoek	Bezoek musea, tentoonstelling en historische plaatsen	Sport-participatie
Aalst Linkeroever	52,8	60,1	46,0	58,6	39,7
Aalst Recheroever	54,9	51,8	47,5	51,6	40,3
Erembodegem	52,1	61,8	40,2	53,9	40,4
Faluintjes	50,2	58,2	40,8	55,7	47,5
Hofstade/Gijzegem	52,8	63,1	44,7	54,9	46,8
Nieuwerkerken	55,8	52,5	45,4	48,6	39,5
Totaal Aalst	53,1	57,8	44,6	54,7	41,9

	Participatie aan het verenigingsleven	Tevredenheid sportvoor-zieningen	Tevredenheid recreatie-voorzieningen	Tevredenheid cultureel aanbod
Aalst Linkeroever	41,6	72,0	52,6	76,5
Aalst Recheroever	38,5	68,7	60,0	75,6
Erembodegem	42,0	64,4	55,2	67,0
Faluintjes	41,1	70,1	56,8	68,1
Hofstade/Gijzegem	40,1	64,6	61,1	67,6
Nieuwerkerken	37,8	60,4	44,3	57,5
Totaal Aalst	40,4	68,1	55,7	71,4

Tabel 21 Participatie en tevredenheid over het cultuur- en vrijetijdsaanbod (2011, naar leeftijd, in %)

	<35j	35-54j	55+
Bioscoopbezoek	82,2	59,4	28,3
Bezoek podiumkunsten	66,4	60,6	49,7
Bibliotheekbezoek	58,1	50,2	30,5
Bezoek musea, tentoonstelling en historische plaatsen	54,9	55,3	53,9
Sportparticipatie	52,9	40,9	31,8
Participatie aan het verenigingsleven	51,6	44,0	33,8
Tevredenheid sportvoorzieningen	74,6	66,7	64,3
Tevredenheid recreatievoorzieningen	60,0	53,6	54,7
Tevredenheid cultureel aanbod	72,1	69,7	72,6

Figuur 13 Details verenigingsleven (2008 en 2011, in %)



Synthesebeeld

Maatschappelijk effect 1

"De betrokkenheid van de Aalstenaar bij en de tevredenheid over het beleid zijn verhoogd"
<p>Bijna 6 op de 10 inwoners voelt zich voldoende geïnformeerd over en door de stad. Slechts 2 op de 10 inwoners voelt zich voldoende geconsulteerd. Over de informatiespreiding zijn de inwoners positiever t.o.v. 2008.</p> <p>1 op de 5 inwoners had in 2011 vertrouwen in de stedelijke overheid. Dit is significant afgenomen t.o.v. 2008.</p> <p>Een kleine 6% van de inwoners is politiek actief, de politieke interesse is er bij bijna 1 op de 3 inwoners.</p> <p>Een 40% van de inwoners is bereid om mee te praten over het beleid. Eén op de 10 inwoners heeft zich actief ingezet voor de buurt. Dit is minder dan in 2008.</p> <p>Vergeleken met de centrumsteden ligt de betrokkenheid en tevredenheid van de Aalstenaar over het beleid aan de lage kant.</p>

Maatschappelijk effect 2

"De kwaliteit en de betaalbaarheid van de woningen neemt toe"
<p>Anno 2011 betaalt men in Aalst gemiddeld 186.000 euro voor een appartement en 171.000 voor een woonhuis. Op tien jaar tijd zijn de prijzen meer dan verdubbeld.</p> <p>Niettegenstaande deze frappante stijging zijn de vastgoedprijzen relatief gezien nog aan de minder hoge kant dan gemiddeld. Dit komt ook tot uitdrukking in de betaalbaarheidsratio.</p> <p>De betaalbaarheidsratio voor een appartement bedraagt in Aalst gemiddeld 6: men heeft gemiddeld 6 jaarinkomens nodig om een flat te kunnen kopen. De betaalbaarheidsratio van een woning bedraagt eveneens bijna 6.</p> <p>1 op de 5 inwoners van Aalst heeft een woonquote van meer dan 30%. Zij geven maandelijks meer dan 30% van hun gezinsinkomen uit aan de huur of de afbetaling van de woning. Volgens eigendomsstatuut zijn het vooral huurders die aangeven meer dan 30% uit te geven aan wonen (45% van de huurders). Ook tussen de stadsdelen zijn er opmerkelijke verschillen.</p> <p>Betalingsmoeilijkheden doen zich eerder voor bij huurders dan bij eigenaars. 13% van de huurders heeft de huur afgelopen jaar al eens niet kunnen betalen.</p> <p>Gemiddeld 17% van de inwoners geeft aan te leven in een woning met gebrek aan elementair comfort, één of meerdere structurele problemen of een gebrek aan ruimte. 44% van de huurders geeft aan dat de woningkwaliteit niet in orde is.</p> <p>Het aantal sociale huurwoningen is in Aalst gestegen tot 1365 woningen in 2011. Dit komt neer op 4 woningen per 100 huishoudens.</p>

Aalst telde in 2011 81.009 inwoners. De bevolking is t.o.v. 2001 toegenomen met bijna 6%; dit is hoger dan gemiddeld in de centrumsteden (3,4%).

Sinds 2008 wint Aalst ongeveer een 1.000 inwoners per jaar. Deze toename is het gevolg van enerzijds de natuurlijke aangroei en anderzijds migratie. Het migratiesaldo is de belangrijkste component in de bevolkingsaangroei, en is goed voor 90% van de aangroei. Hier spelen zowel de interne als externe of buitenlandse migratie een belangrijke rol. De natuurlijke aangroei is goed voor 10% van de aangroei.

De stad is een attractiepool voor jongeren (18-24 jaar), jongvolwassenen en jonge gezinnen. Aalst kent zowel een positief saldo voor jongvolwassenen (21 op 1.000 inwoners) en voor jonge gezinnen (11,9 op 1.000 inwoners). Deze tendensen zorgen voor een hoger groeipercentage in de bevolking dan gemiddeld in de centrumsteden.

Maatschappelijk effect 3

"De woonomgeving is aantrekkelijker"

Bijna 8 op de 10 inwoners erkent tevreden te zijn. Over de groenindruk, het contact in de buurt is bijna 7 op de 10 inwoners tevreden. De tevredenheid over de speelvoorzieningen ligt beduidend lager, en scoort met 40% aan de lage kant. De uitstraling van de gebouwen en netheid in de buurt worden laag gewaardeerd, met respectievelijk scores van 62% en 53%.

5% van de inwoners ervaart onveiligheidsgevoelens in de eigen buurt; dit percentage verdubbelt bij het ervaren van onveiligheidsgevoelens in de stad. 13% van de inwoners mijdt bepaalde plekken in de stad, tegenover 6% in de buurt.

De meest voorkomende buurtproblemen zijn verkeersgerelateerd: onaangepaste snelheid verkeer (49%), lawaaihinder door verkeer (35%) en agressief verkeersgedrag (23%) worden als meest hinderlijk ervaren. Zwerfvuil (26%) & hondenpoep (25%) volgen op een derde plaats. Het aandeel inwoners dat aangeeft last gehad te hebben van vernieling van straatmeubilair, graffiti, bekladde muren of gebouwen (vandalisme) wordt minder vaak als buurtprobleem ervaren. 6% van de inwoners heeft hier last van ondervonden.

Maatschappelijk effect 4

"Minder gezinnen kampen met financiële problemen"

Het aandeel aangiftes onder 10.000 euro is gestegen tot 17,3% in 2006. Nadien nam het aandeel af en schommelt rond 14%. Andere fiscale parameters wijzen evenwel op een toegenomen inkomensongelijkheid.

Het aandeel gerechtigden op het leefloon bedraagt in de centrumsteden 21 promille; in Aalst bedraagt dit cijfer 13 promille. Het gaat om 633 personen in 2010.

Het aandeel personen boven de 18 jaar met meer dan 3 maanden achterstand op hun afbetalingen ligt eind 2010 op 3,9% van de bevolking boven de 18 jaar.

Het aantal personen dat recht heeft op maatschappelijke integratie is de afgelopen jaar gestegen van 7 naar 12 op 1.000 inwoners. 7,2% van het totaal aantal geboorten in Aalst in 2010 vond plaats in een kansarmgezin, bovendien neemt dit aandeel jaar na jaar toe. 74 bejaarden genoten in 2010 van het gewaarborgd inkomen voor bejaarden (GIB) en 618 bejaarden genoten van de inkomensgarantie voor ouderen (IGO).

Bijna 12.000 personen genoten in 2010 van een voorkeursregeling in de ziekteverzekering. Op 100 inwoners zijn dit 14 personen.

In vergelijking met de cijfers van de centrumsteden is de situatie in Aalst relatief minder negatief dan gemiddeld. Niettemin zijn er redenen om zich zorgen te maken omdat meermaals negatieve trends zichtbaar worden en het verschil tussen de Aalsterse scores en het gemiddelde van de centrumsteden vaak kleiner wordt.

Maatschappelijk effect 5

"De participatie aan en de tevredenheid over het cultuur en vrijetijdsaanbod is verhoogd"

De participatie aan en de tevredenheid over het cultuur en vrije tijdsaanbod ligt lager dan gemiddeld in de centrumsteden. Aalstenaars zijn bovendien het minst sportief van de 13 centrumsteden. Het kernpubliek voor culturele en sportparticipatie is eerder jong. Aalst kent het grootste aandeel actieve leden van wijkcomités, ook het aandeel leden bij culturele verenigingen en bij jeugdbewegingen scoren beter dan gemiddeld



Samenstelling

Studiedienst van de Vlaamse Regering
Team Stedenbeleid

Redactie

Annelies Jacques
Karen Stuyck
Hilde Schelfaut

Eindredactie

Hilde Schelfaut
e-mail: hilde.schelfaut@dar.vlaanderen.be
telefoon: 02/553 60 94

Lay-out

Karina Van de Velde

Cover

Guy De Smet

De rapporten zijn digitaal te raadplegen op

www.vlaanderen.be/svr
www.thuisindestad.be



Bezoek onze website

www.lokalestatistieken.be



www.thuisindestad.be

Nog verschenen in deze reeks

*Antwerpen, Brugge, Genk, Gent, Hasselt,
Kortrijk, Leuven, Mechelen, Oostende,
Roeselare, Sint-Niklaas, Turnhout*