

# STEDENFONDS 2008 - 2013



maatschappelijke effecten en indicatoren

STUDIEDIENST VAN DE VLAAMSE REGERING

TEAM STEDENBELEID

BRUGGE

UPDATE 2012

# INHOUDSTAFEL



Inleiding...	1
1 Maatschappelijke effecten	2
2 Gekozen indicatoren	2
3 Opvolgen na te streven evoluties stedelijke omgeving	3
4 Invulling indicatoren	4
4.1 Brugge is een aantrekkelijke en betaalbare woonstad	4
4.2 Verhoogde leefbaarheid in de wijken	10
4.3 De maatschappelijke positie van jongeren is verbeterd	13
4.4 De betrokkenheid van de burger bij beleid van de stad en van de wijk is verhoogd	17
Synthesebeeld	19

## INLEIDING

---

In het kader van het Vlaamse stedenbeleid zijn in de beleidsovereenkomsten van het Stedenfonds tussen de Vlaamse Gemeenschap, de 13 centrumsteden en de Vlaamse Gemeenschapscommissie (VGC) een aantal maatschappelijke effecten voorzien waarmee de betrokken steden en de VGC aangeven welke veranderingen en evoluties ze in de stedelijke omgeving gedurende de loop van de beleidsovereenkomst (2008-2013) willen stimuleren en realiseren.

De Studiedienst van de Vlaamse Regering en het team Stedenbeleid ondersteunden de steden bij het formuleren van deze maatschappelijke effecten en de keuze van de indicatoren om deze ontwikkelingen op te volgen.

Het eerste rapport verscheen in 2008. Voor u ligt de derde update van het rapport. Dit rapport geeft een overzicht van de beoogde maatschappelijke effecten en vult – waar mogelijk – deze ook in. Voor de invulling van de indicatoren is zoveel mogelijk gebruik gemaakt van de Stadsmonitor editie 2011 en van het portaal Lokale Statistieken (cfr. Interactief rapport centrumsteden). Niettegenstaande deze accurate databanken, zijn sommige data niet beschikbaar of kunnen slechts met vertraging worden aangeboden.

In het rapport zijn twee soorten figuren opgenomen: momentopnames en evoluties. Bij een momentopname wordt de situatie op een bepaald ogenblik geschetst. Evoluties geven aan hoe situaties verschuiven en veranderen. Een synthesebeeld werd toegevoegd aan deze editie.

Het opvolgen van maatschappelijke effecten aan de hand van indicatoren is geen beleidsevaluatie als dusdanig. Door duidelijk aan te geven wat men juist beoogt, wordt het beleid wel iets transparanter. De indicatoren volgen eerder globale stedelijke ontwikkelingen op en zijn niet rechtstreeks gekoppeld aan prestaties en acties van de overheid. Deze prestaties en acties worden opgevolgd in het kader van de operationele doelstellingen die opgenomen zijn in de beleidsovereenkomsten. De indicatoren zijn niet bruikbaar om causale verbanden te leggen tussen overheidsoptreden en maatschappelijke ontwikkelingen. Tal van factoren waarop de overheid geen of minder greep heeft, kunnen deze ontwikkelingen mee hebben beïnvloed of rechtstreeks hebben bepaald. In een stedelijke context zijn heel wat actoren actief en stedelijke ontwikkelingen worden ook beïnvloed door de externe omgeving waarbij ook de algemene economische ontwikkeling, het beleid van andere overheden en de verschuivingen in maatschappelijke opvattingen een cruciale rol kunnen spelen.

Hilde Schelfaut

Redactie: Annelies Jacques, Karen Stuyck, Hilde Schelfaut

Eindredactie: Hilde Schelfaut

## 1. De stad Brugge schuift volgende maatschappelijke effecten als prioritaire evoluties in de stedelijke omgeving naar voren

1. **ME1**: Brugge is een aantrekkelijke en betaalbare woonstad
2. **ME2**: Verhoogde leefbaarheid in de wijken
3. **ME3**: De maatschappelijke positie van jongeren is verbeterd
4. **ME4**: De betrokkenheid van de burger bij beleid van de stad en van de wijk is verhoogd

## 2. De stad Brugge zal deze maatschappelijke effecten opvolgen aan de hand van volgende indicatoren

1. Brugge is een aantrekkelijke en betaalbare woonstad

### Indicatoren

- Migratiesaldo jonge gezinnen (30-39j, 0-9j)
- Migratiesaldo jonge volwassenen (18-24j, 25-29j)
- Migratiesaldo ouderen (55-74j)
- Migratiesaldo ouderen (75+)
  
- Betaalbaarheidsratio
- Aandeel inwoners dat recht heeft op een sociale huurwoning, maar aangewezen is op de private huurmarkt (nog te ontwikkelen indicator)
- Woonquote sociale huisvesting (second best: woonquote)
- Afbetalingsmoeilijkheden in de eigendomssector
- Aandeel sociale huurwoningen per 100 huishoudens
- Kandidaten voor sociale huurwoningen die in de stad wonen, willen wonen (nog te ontwikkelen indicator)

2. Verhoogde leefbaarheid in de wijken

### Indicatoren

- Tevredenheid buurt
  - Tevredenheid buurt
  - Groenindruk
  - Contact met de burens
  - Indruk netheid buurt
- Tevredenheid activiteiten buurt
  - Tevredenheid over de speelvoorzieningen
  - Tevredenheid activiteiten ouderen
- Veiligheidsindicatoren
  - Mijdgedrag
  - Onveiligheidsgevoel
  - Onaangepaste snelheid verkeer
  - Rommel (second best: vandalisme)
  - Geluidshinder

### 3. De maatschappelijke positie van jongeren is verbeterd

#### Indicatoren

- Tevredenheid cultureel aanbod
- Tevredenheid aanbod sport en recreatie
- Tevredenheid aanbod uitgaansmogelijkheden, restaurants & cafés
- Tevredenheid geschikte plekken voor de jeugd >12j
- Lidmaatschappen sport/jeugdvereniging
  
- Jongerenwerkloosheid
- Schoolse vertraging lager onderwijs/secundair onderwijs

### 4. De betrokkenheid van de burger bij het beleid van de stad en van de wijk is verhoogd

#### Indicatoren

- Actieve betrokkenheid op buurtniveau
- Aandeel van de inwoners dat zich voldoende geïnformeerd voelt door de stad
- Vertrouwen in de stedelijke overheid
- Aandeel van de inwoners dat vindt dat het stadsbestuur de inwoners voldoende raadpleegt
- Bereidheid burger deelname beleid

## **3. Opvolgen na te streven evoluties stedelijke omgeving**

#### Grafische voorstelling

Twee soorten figuren/tabellen zijn opgenomen: momentopnames en evoluties. Bij een momentopname wordt de situatie op een bepaald ogenblik geschetst. Evoluties geven aan hoe situaties verschuiven en veranderen. Er is gebruik gemaakt van centrale en survey-indicatoren. Centrale indicatoren zijn indicatoren geactualiseerd via centrale databanken. De survey-indicatoren zijn afkomstig uit de survey Stadsmonitor 2011.

Bij survey-indicatoren werken we met grafieken waarin de maximale score en de minimale score van één van de centrumsteden, de score van de stad in kwestie en de gemiddelde score van de 13 centrumsteden worden voorgesteld.

Bovendien wordt aangegeven voor welke survey-indicatoren er een significante verandering is t.o.v. 2008. Dit wil zeggen dat men met 95% zekerheid kan stellen dat de stijging of daling van het percentage t.o.v. 2008 een effectieve verandering is doorheen de tijd: de houding van de inwoners is gewijzigd t.o.v. 2008.



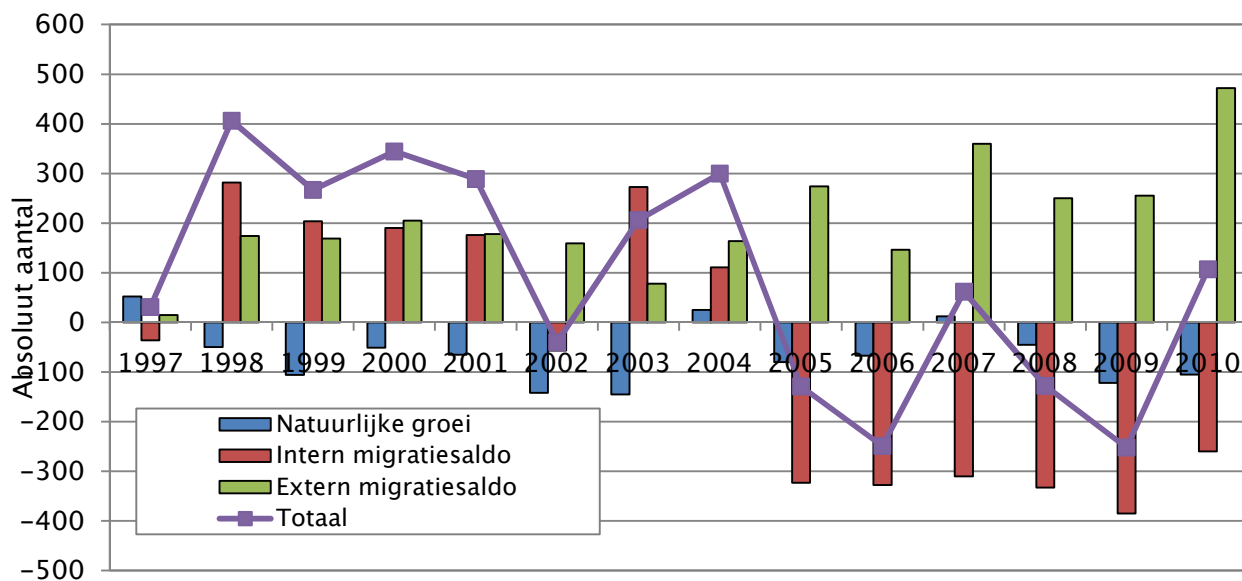
## 4. Invulling indicatoren

### 4.1. Brugge is een aantrekkelijke en betaalbare woonstad

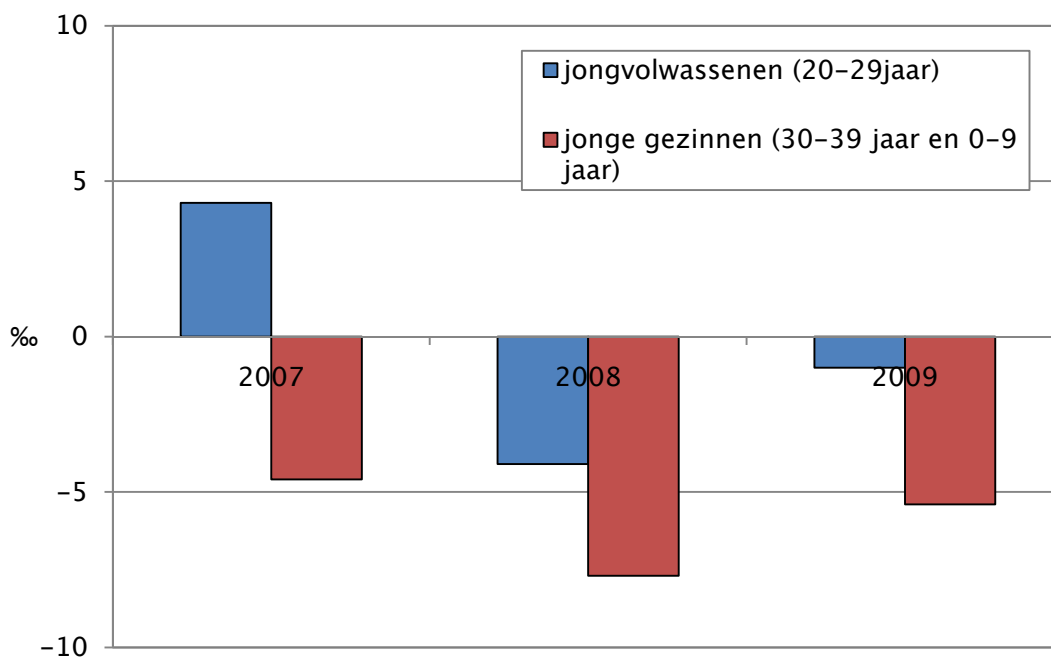
#### Indicatoren

- Migratiesaldo jonge gezinnen, jonge volwassenen, ouderen  
Def: verschil tussen de totale inwijking en de totale uitwijking in absolute aantallen naar leeftijdscategorieën  
Bron: ADSEI, bewerking Studiedienst Vlaamse Regering, bevolkingskubussen
- Betaalbaarheidsratio  
Def: verhouding van de gemiddelde verkoopprijs in vastgoed tot het gemiddeld inkomen per aangifte vb. een cijfer van 5 voor een appartement wil zeggen dat er 5 jaarinkomens nodig zijn om één appartement te kopen  
Bron: teller: vastgoedprijzen ADSEI; noemer: fiscale inkomens FOD Financiën
- Aandeel (%) inwoners dat recht heeft op een sociale huurwoning, maar aangewezen is op de private huurmarkt: nog te ontwikkelen indicator
- Woonquote sociale huisvesting (second best: woonquote)  
Def: Aandeel (%) van de huishoudens met een woonquote hoger dan 30%. De woonquote is de verhouding van de totale uitgaven van het gezin voor wonen en het gezinsinkomen  
Bron: Survey Stadsmonitor 2011
- Betalingsmoeilijkheden bij huisvesting  
Def: Aandeel (%) van de inwoners dat het afgelopen jaar problemen heeft gehad om de woonkosten te betalen  
Bron: Survey Stadsmonitor 2011
- Aandeel sociale huurwoningen per 100 huishoudens  
Def: Aantal sociale huurwoningen (incl. leegstand) per 100 huishoudens  
Bron: VMSW (bewerking SVR)
- Kandidaten voor sociale huurwoningen die in de stad wonen, willen wonen: nog te ontwikkelen indicator

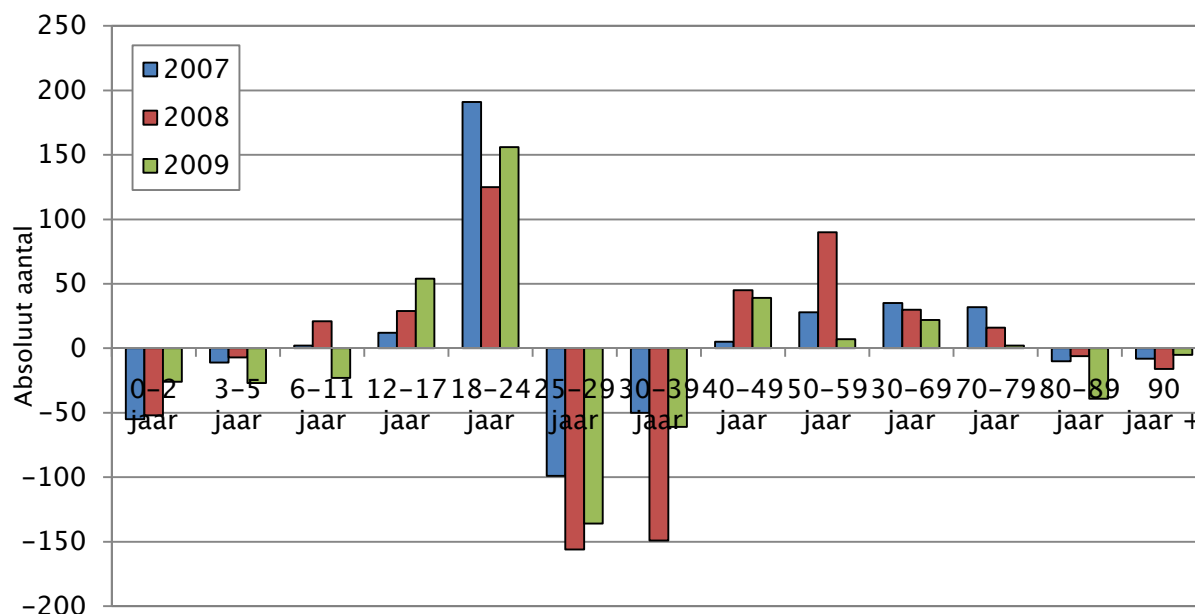
**Figuur 1 Bevolkingsevolutie (1997-2010, in absolute aantallen)**



**Figuur 2 Migratiesaldo jongvolwassenen en jonge gezinnen (2007, 2008, 2009, in promille)**



**Figuur 3 Migratiesaldo naar leeftijd (2007, 2008, 2009, in absolute aantallen)**



#### **Toelichting ME1: Bevolkingsevolutie en migratiesaldo**

Brugge telde in 2011 116.839 inwoners. De groei ten opzichte van 1997 bedraagt slechts 1,1%. In 2008 en 2009 had Brugge een bevolkingskrimp. In 2010 wint Brugge een 100 tal inwoners. Deze toename is enkel het gevolg van een positieve **externe migratie** (vanuit het buitenland). De **natuurlijke aangroei** en het **interne migratiesaldo** blijven de laatste jaren negatief.

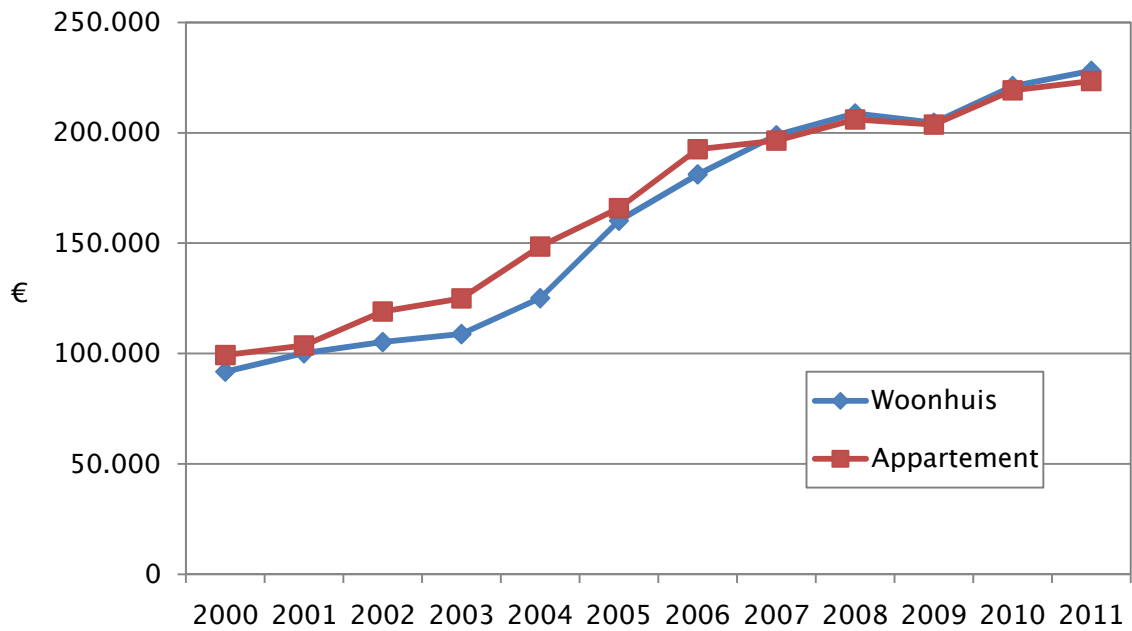
De stad is wel een attractiepool voor jongeren (18-24 jaar), maar verliest inwoners van zodra ze 25 jaar zijn (jonge gezinnen). Brugge kent wel een positief saldo voor oudere leeftijdsgroepen.

Deze tendensen zorgen voor een lager groeipercentage in de bevolking dan gemiddeld in de centrumsteden. Vooral de krimp van jongere leeftijdsgroepen is opmerkelijk: 0 tot 19 jarigen verliezen in aandeel bijna 2% t.o.v. 2000, 20-29 jarigen verliezen in aandeel 1% en 30-39 jarigen bijna 2% t.o.v. 2000. De oudere leeftijdsgroepen winnen in aandeel.

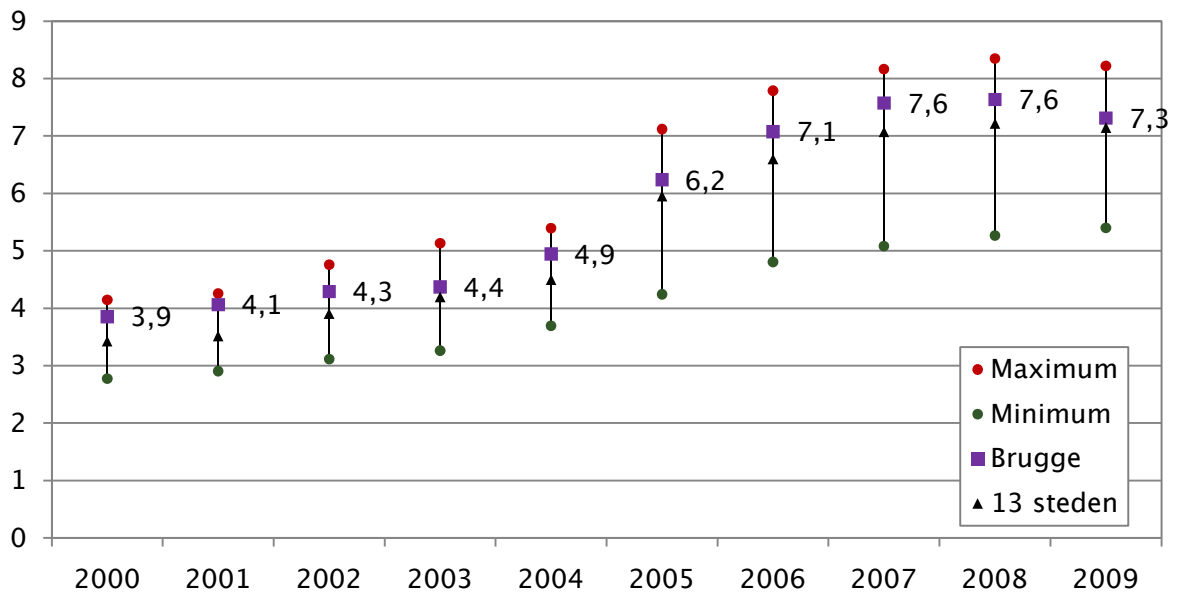
Hierbij dient opgemerkt te worden dat de migratiesaldi die momenteel gebruikt worden om de stadsvlucht indicatief te meten niet in beeld brengen in welke mate de stad erin slaagt om jongvolwassenen na verloop van tijd en na hun gezinsvorming te behouden. De fixatie op migratiesaldi op jaar basis kan leiden tot verkeerde beleidsconclusies, omdat er voorbij wordt gegaan aan de interne demografische dynamiek (gezinsvorming, geboorten,...).



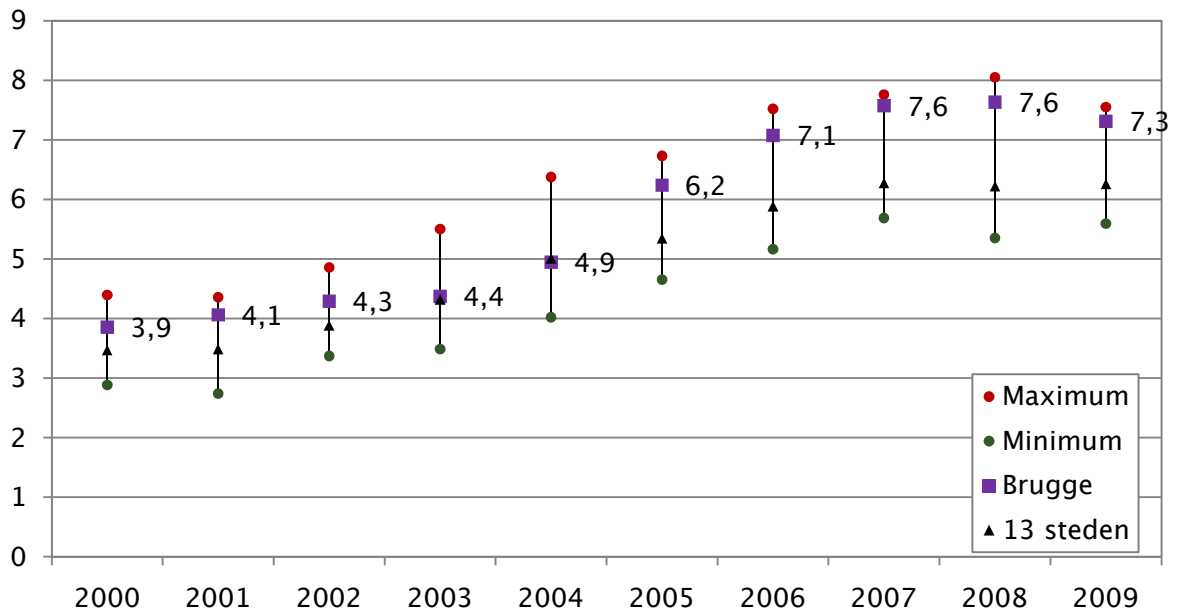
**Figuur 4 Evolutie vastgoedprijzen (2000-2011, in euro)**



**Figuur 5 Evolutie betaalbaarheidsratio woningen (2000-2009, in %)**

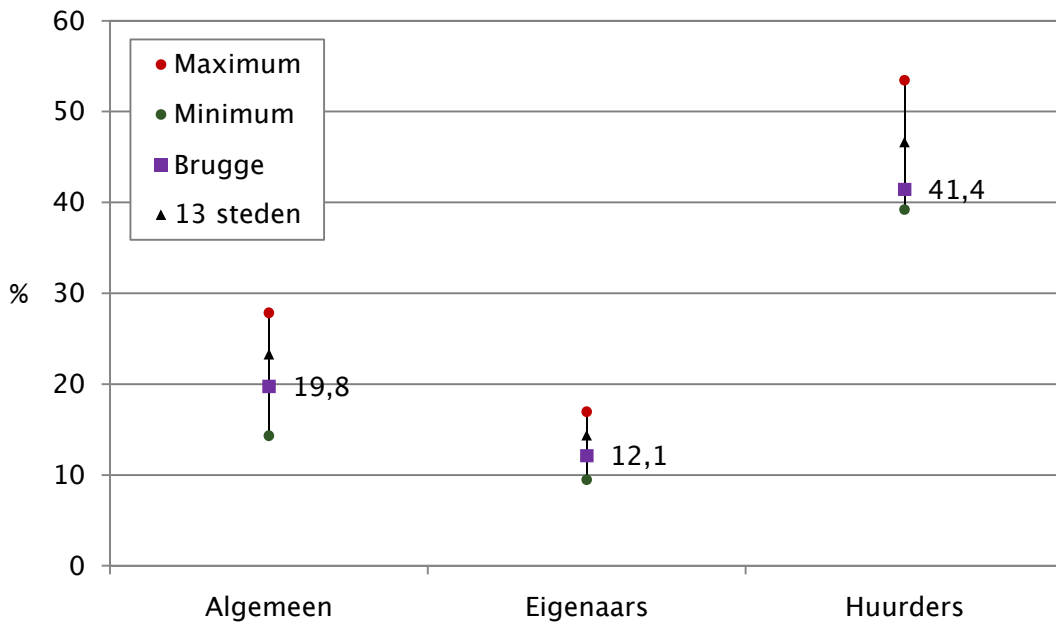


**Figuur 6 Evolutie betaalbaarheidsratio appartementen/flats (2000-2009, in %)**

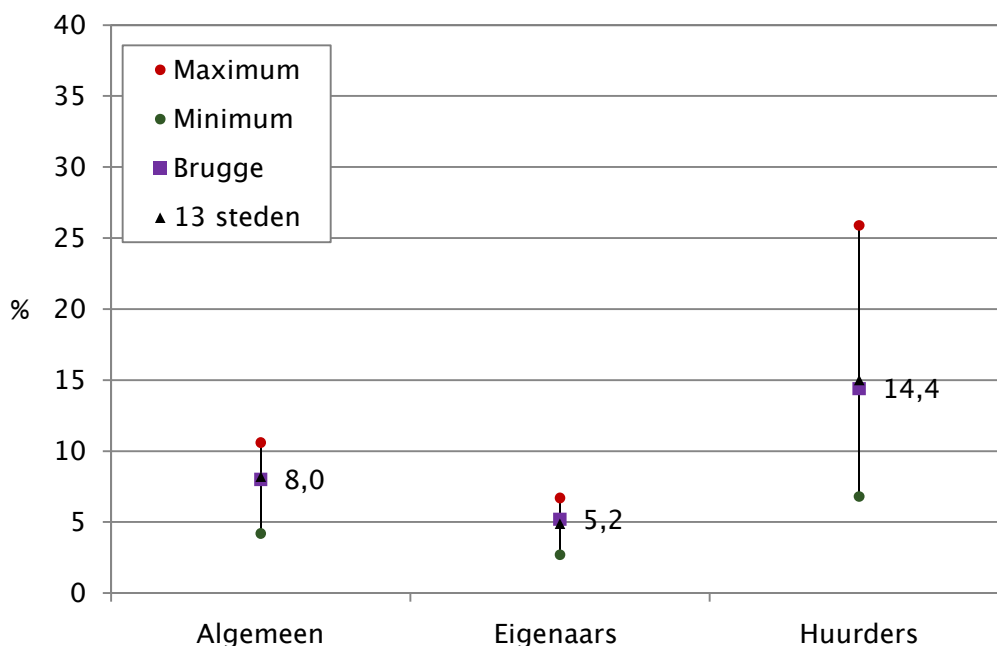


Maximum = maximum van de 13 centrumsteden  
 Minimum = minimum van de 13 centrumsteden  
 13 steden = gemiddelde van de 13 centrumsteden

**Figuur 7 Woonquote (2011, in %)**



**Figuur 8 Betalingsmoeilijkheden bij huisvesting (2011, in %)**



**Toelichting ME1: Aantrekkelijkheid en betaalbaarheid van het wonen**

De **betaalbaarheidsratio** voor woningen en appartementen wordt in deze indicator enerzijds beïnvloed door de hoogte van het gemiddeld inkomen en anderzijds door de prijzen van de woningen. De betaalbaarheid neemt doorheen de jaren af omdat de prijzen van woningen en appartementen jaarlijks sterker stijgen dan de gemiddelde toename van het inkomen. De betaalbaarheidsratio van appartementen is de op één na hoogste in Brugge: men heeft gemiddeld bijna 8 inkomens nodig om een flat te kunnen kopen. De betaalbaarheidsratio van een woning bedraagt eveneens bijna 8. In Brugge zijn de prijzen van woningen ook sterker gestegen dan de prijzen van appartementen (zie Stadsmonitor 2011, pg. 188 voor vastgoedprijzen van de 13 centrumsteden).

1 op de vijf inwoners van Brugge heeft een **woonquote** van meer dan 30%. Zij geven maandelijks meer dan 30% van hun gezinsinkomen uit aan de huur of de afbetaling van de woning. Volgens eigendomsstatuut zijn het vooral huurders die aangeven meer dan 30% uit te geven aan wonen (41% van de huurders).

In de survey van de Stadsmonitor werd gepeild naar **betalingsmoeilijkheden bij huisvesting**. Deze indicator levert belangrijke info op: wanneer inwoners regelmatig problemen hebben om de woonkosten te betalen (huur, lening), bedreigt dat hun woonzekerheid. Betalingsmoeilijkheden doen zich eerder voor bij huurders dan bij eigenaars. 14% van de huurders heeft de huur afgelopen jaar al eens niet kunnen betalen.

**Tabel 1 Aandeel sociale huurwoningen per 100 huishoudens (2002-2011, in %)**

	2002	2003	2004	2005	2006	2007	2008	2009	2010*	2011*
Brugge	6,3	6,4	6,5	6,5	6,4	6,5	6,4	6,5	6,5	6,6
13 centrumsteden	8,7	8,7	8,8	8,8	8,7	8,7	8,6	8,6	8,4	8,7
Vlaams Gewest	5,4	5,5	5,5	5,5	5,5	5,5	5,5	5,5	5,4	5,5

\* Benadering aantal huishoudens in 2011 (Rijksregister)

## **Toelichting ME1: Aantrekkelijkheid en de betaalbaarheid van het wonen**

Het **aantal sociale huurwoningen** is in Brugge gestegen tot 3473 woningen in 2011. Dit komt neer op 6,6 woningen per 100 huishoudens. T.o.v. het gemiddelde aandeel in de centrumsteden is het aandeel van Brugge aan de lage kant.

### 4.2. Verhoogde leefbaarheid in de wijken

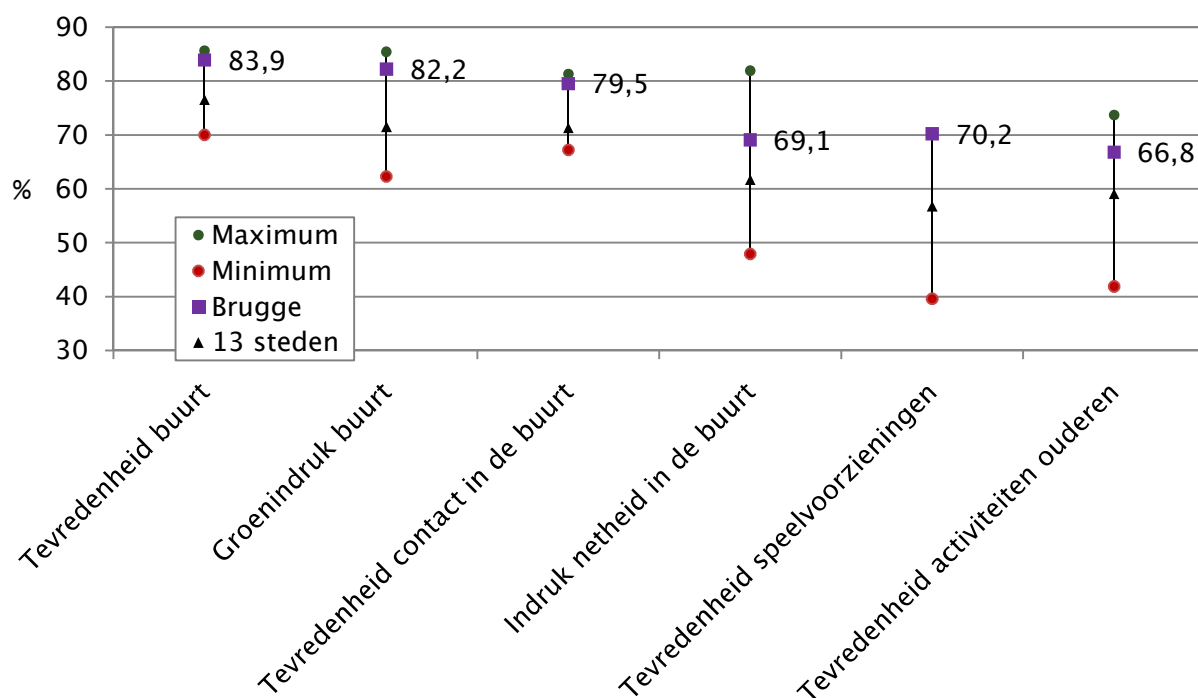
#### Indicatoren

- Buurttevredenheid op basis van:
  - Tevredenheid over de buurt  
Def: Aandeel (%) van de inwoners, dat tevreden is over zijn buurt  
Bron: Survey Stadsmonitor 2008 en 2011
  - Groenindruk van de eigen buurt  
Def: Aandeel (%) van de inwoners dat vindt dat er voldoende groen is in de eigen buurt  
Bron: Survey Stadsmonitor 2008 en 2011
  - Tevredenheid over contact in de buurt  
Def: Aandeel (%) van de inwoners dat het aangenaam vindt om met de mensen in de buurt te praten  
Bron: Survey Stadsmonitor 2008 en 2011
  - Indruk van de netheid in de buurt  
Def: Aandeel (%) van de inwoners dat vindt dat de straten en voetpaden in hun buurt over het algemeen netjes zijn  
Bron: Survey Stadsmonitor 2008 en 2011
- Tevredenheid activiteiten buurt op basis van:
  - Tevredenheid over de speelvoorzieningen  
Def: Aandeel (%) van de inwoners dat vindt dat er in de buurt voldoende speelvoorzieningen zijn voor kinderen  
Bron: Survey Stadsmonitor 2008 en 2011
  - Tevredenheid over activiteiten voor ouderen in de buurt  
Def: Aandeel (%) van ouderen, dat tevreden is over de activiteiten voor ouderen in de buurt  
Bron: Survey Stadsmonitor 2008 en 2011
- Veiligheidsindicatoren op basis van:
  - Mijddedrag op bepaalde plekken  
Def: Aandeel (%) van de inwoners dat zegt altijd of vaak bepaalde plekken in de stad/wijk te mijden omwille van risico's op onveiligheid  
Bron: Survey Stadsmonitor 2011
  - Algemeen onveiligheidsgevoel  
Def: Aandeel (%) van de bevolking dat altijd of vaak algemene onveiligheidsgevoelens ervaart  
Bron: Survey Stadsmonitor 2011
  - Onaangepaste snelheid van het verkeer  
Def: Aandeel (%) van de inwoners dat onaangepaste snelheid van het verkeer in de buurt als een probleem ervaart  
Bron: Survey Stadsmonitor 2011

- Vandalisme (Second best voor verloedering/rommel)  
Def: Aandeel (%) inwoners dat de afgelopen maand last heeft ondervonden van vandalisme (vernietiging straatmeubilair, bus-tramhokjes, bekladde muren, gebouwen, graffiti)  
Bron: Survey Stadsmonitor 2011

- Geluidshinder  
Def: Aandeel (%) van de inwoners dat de afgelopen maand last heeft ondervonden van lawaaihinder in de buurt  
Bron: Survey Stadsmonitor 2011

**Figuur 9 Leefbaarheid in de wijken (2011, in %)**



**Tabel 2 Leefbaarheid in de wijken (2008 en 2011, in %)**

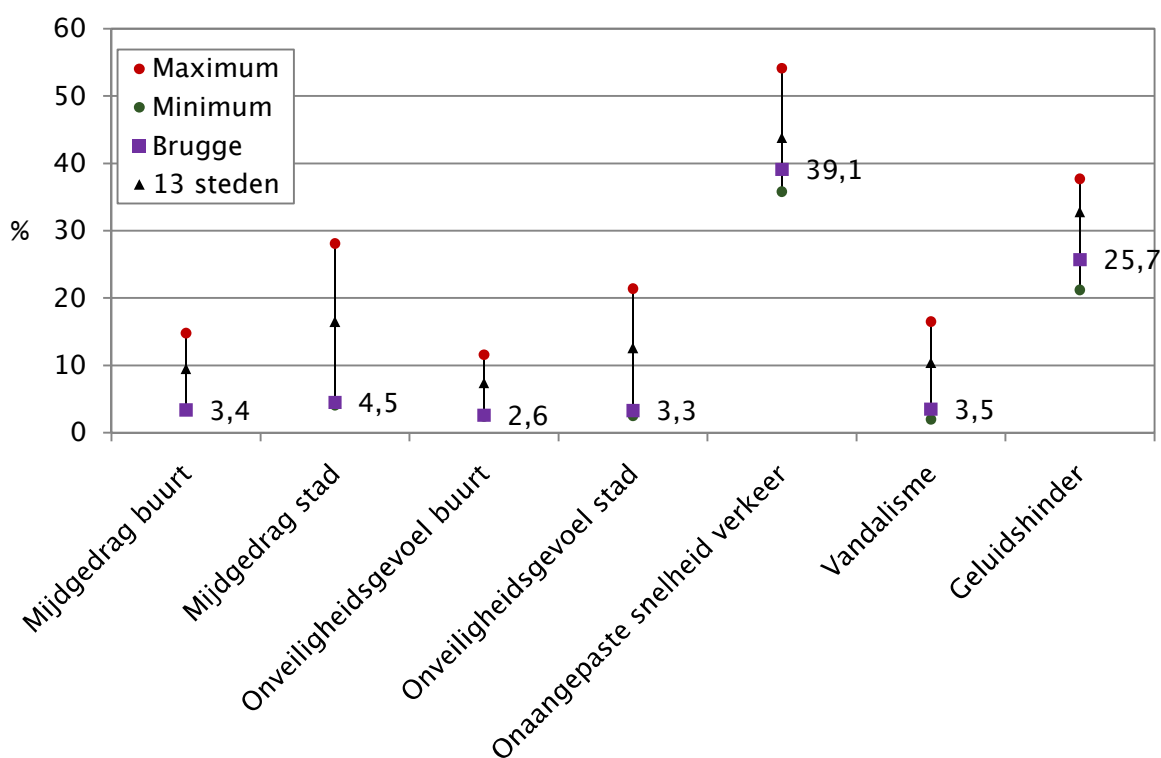
	2008	2011	Significante verandering ten opzichte van 2008
Tevredenheid buurt	86,1	83,9	Neen
Groenindruk buurt	81,7	82,2	Neen
Tevredenheid contact in de buurt	78,3	79,5	Neen
Indruk netheid in de buurt	69,8	69,1	Neen
Tevredenheid speelvoorzieningen	64,0	70,2	Ja, ↑
Tevredenheid activiteiten ouderen	69,0	66,8	Neen

## Toelichting ME2: Leefbaarheid in de wijken

De Bruggeling is bijzonder tevreden over zijn buurt. Meer dan 8 op de 10 inwoners erkent tevreden te zijn. Over de groenindruk, het contact in de buurt, de speelvoorzieningen en activiteiten voor ouderen worden positief gewaardeerd. Brugge scoort hiermee beduidend hoger dan gemiddeld in de centrumsteden. Wat netheid in de buurt betreft ligt de score relatief gezien iets minder hoog: 7 op tien inwoners zijn tevreden.

3 op de 100 inwoners ervaart **onveiligheidsgevoelens** in de stad of buurt. Inwoners in Brugge voelen zich relatief vergeleken minder onveilig. Ook het **mijdgedrag** ligt positief laag. **Onaangepaste snelheid in de buurt** is het grootst ervaren buurtprobleem volgens de inwoners. Bijna 4 op de 10 inwoners geeft aan hiermee vaak geconfronteerd te worden. **Geluidshinder** is voor 1 op de 4 inwoners een buurtprobleem. Het aandeel inwoners dat aangeeft last gehad te hebben van vernieling van straatmeubilair, graffiti, bekladde muren of gebouwen (vandalisme) ligt in Brugge beduidend laag.

**Figuur 10 Veiligheid (2011, in %)**



**Tabel 3 Veiligheid (2011, in %)**

	2008	2011	Significante verandering ten opzichte van 2011
Mijdgedrag buurt		3,4	Nulmeting in 2011
Mijdgedrag stad		4,5	Nulmeting in 2011
Onveiligheidsgevoel buurt		2,6	Nulmeting in 2011
Onveiligheidsgevoel stad		3,3	Nulmeting in 2011
Onaangepaste snelheid verkeer		39,1	Nulmeting in 2011
Vandalisme		3,5	Nulmeting in 2011
Geluidshinder		25,7	Nulmeting in 2011

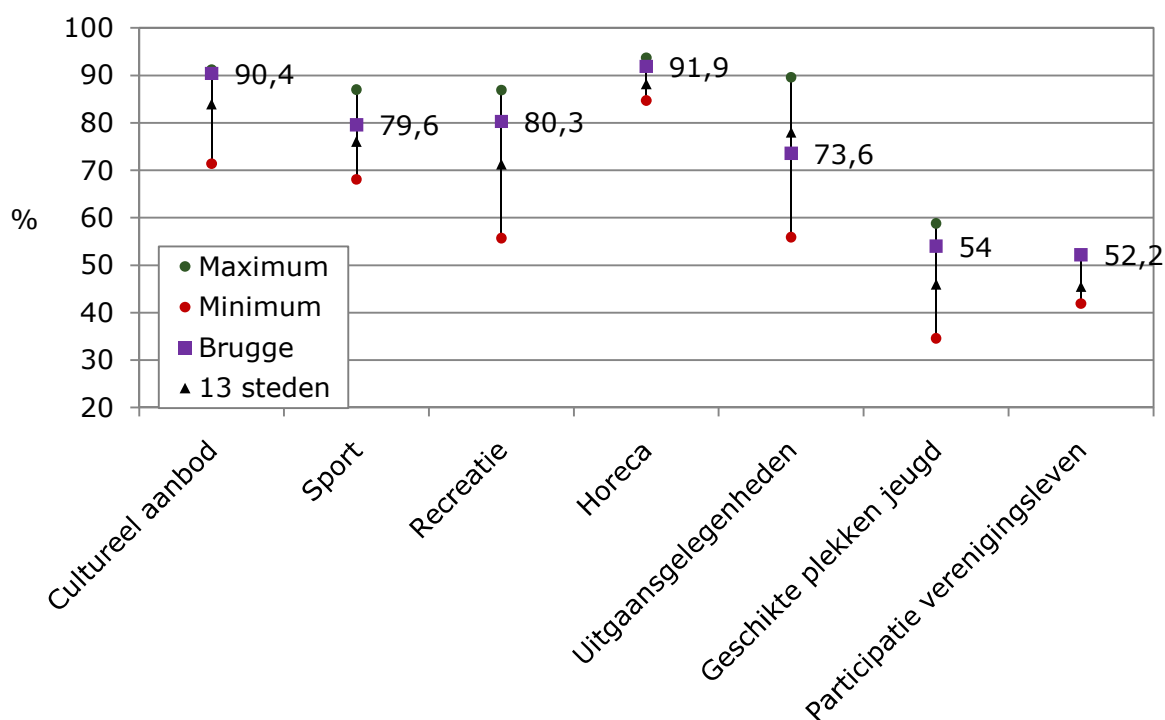
### 4.3. De maatschappelijke positie van jongeren is verbeterd

#### Indicatoren

- Tevredenheid over het culturele aanbod  
Def: Aandeel (%) van de inwoners dat tevreden is over het culturele aanbod  
Bron: Survey Stadsmonitor 2008 en 2011
- Tevredenheid over het aanbod aan sport en recreatie  
Def: Aandeel (%) van de inwoners dat tevreden is over het aanbod aan sport en recreatie  
Bron: Survey Stadsmonitor 2008 en 2011
- Tevredenheid over het aanbod aan uitgaansgelegenheden, restaurants en eetcafés  
Def: Aandeel (%) van de inwoners dat tevreden is over het aanbod aan uitgaansgelegenheden, restaurants en eetcafés in de stad  
Bron: Survey Stadsmonitor 2008 en 2011
- Tevredenheid over geschikte plekken voor de jeugd >12j  
Def: Aandeel (%) van de inwoners dat vindt dat er in de buurt voldoende speelvoorzieningen zijn voor kinderen  
Bron: Survey Stadsmonitor 2008 en 2011
- Participatie aan het verenigingsleven  
Def: Aandeel (%) van de inwoners dat actief lid of bestuurslid is van één of meerdere sport/jeugdverenigingen  
Bron: Survey Stadsmonitor 2008 en 2011
- Jongerenwerkloosheid  
Def: Aandeel (%) niet-werkende werkzoekenden jonger dan 25 jaar t.o.v. het totaal aantal niet-werkende werkzoekenden (≥18 jaar)  
Bron: VDAB Arvastat (bewerking SVR)
- Schoolse vertraging lager onderwijs/secundair onderwijs  
Def: Aandeel (%) van de leerlingen met schoolse vertraging in het lager onderwijs/in het eerste jaar van de tweede graad van het algemeen secundair onderwijs. Schoolse vertraging is de vertraging die een leerling oploopt ten opzichte van de groep leerlingen van hetzelfde geboortjaar.  
Bron: Departement onderwijs en vorming



**Figuur 11 De tevredenheid over het cultuur- en vrijetijdsaanbod (2011, in %)**



**Tabel 4 Tevredenheid over het cultuur- en vrijetijdsaanbod (2008 en 2011, in %)**

	2008	2011	Significante verandering ten opzichte van 2008
Tevredenheid over het cultureel aanbod	88,8	90,4	Neen
Tevredenheid over het aanbod sport	76,9	79,6	Neen
Tevredenheid over het aanbod recreatie	77,9	80,3	Neen
Tevredenheid over het horeca aanbod	92,6	91,9	Neen
Tevredenheid over uitgaansgelegenheden	75,6	73,7	Neen
Tevredenheid over geschikte plekken voor de jeugd	55,2	54,0	Neen
Participatie aan het verenigingsleven	48,3	52,2	Ja, ↑

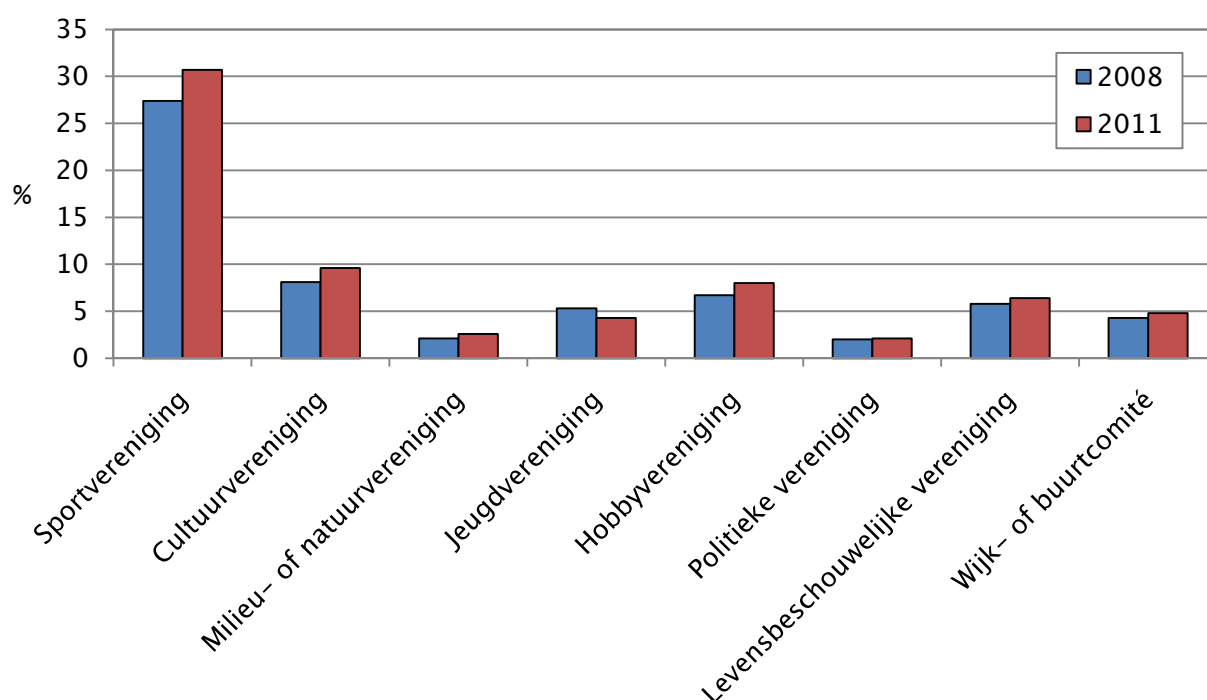
Daar er een ondervertegenwoordiging is van de leeftijdsgroep 15-24j in de survey van de Stadsmonitor, is het niet aangewezen de resultaten te specificeren voor deze leeftijdsgroep. Daarom is de leeftijdsgroep uitgebreid naar min 35-jarigen, deze kan worden afgezet met de leeftijdsgroep 35-54-jarigen en 55-plussers.

De resultaten worden eerst weergegeven voor het totaal aantal respondenten in Brugge, ongeacht leeftijd.

**Tabel 5 Tevredenheid over het cultuur- en vrijetijdsaanbod (2011, naar leeftijd in %)**

	<35j	35-54j	55+
Tevredenheid over het cultureel aanbod	88,5	90,2	91,9
Tevredenheid over het aanbod sport	73,7	81,5	82,6
Tevredenheid over het aanbod recreatie	77,5	76,2	86,0
Tevredenheid over het horeca aanbod	90,8	90,7	93,6
Tevredenheid over uitgaansgelegenheden	61,4	72,6	84,1
Tevredenheid over geschikte plekken voor de jeugd	47,2	51,2	60,7
Participatie aan het verenigingsleven	65,6	53,7	43,2
Sportparticipatie	61,6	50,1	43,5

**Figuur 12 Details verenigingsleven (2008 en 2011, in %)**



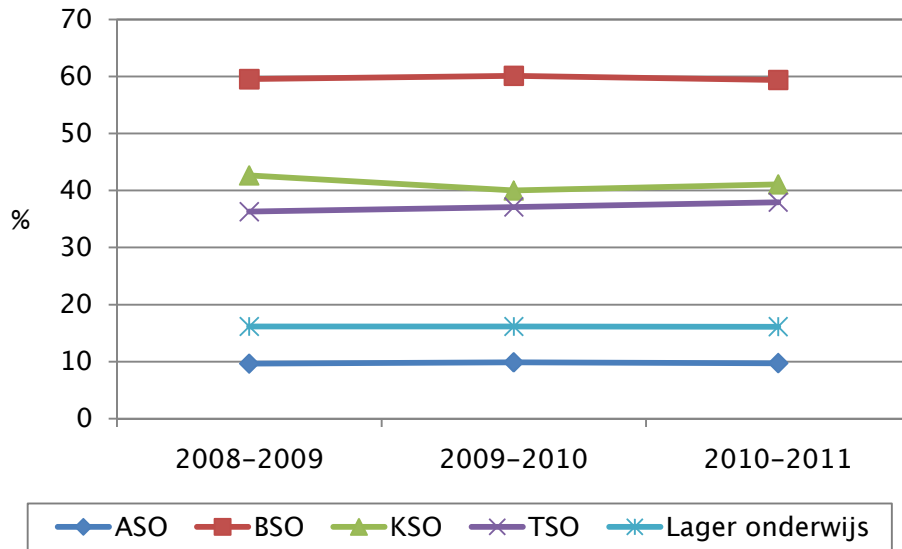
**Toelichting ME3: Tevredenheid over het cultuur- en vrije tijdsaanbod**

De inwoners van Brugge zijn tevreden over het cultuur en vrije tijdsaanbod. Brugge scoort beter dan gemiddeld. Opvallend is de minder goede score voor **tevredenheid over uitgaansgelegenheden**. **Sportparticipatie** scoort matig en ook **participatie in het verenigingsleven** scoort gemiddeld. Het zijn vooral min 35-jarigen die actief zijn in het verenigingsleven. De lage tevredenheid bij uitgaansgelegenheden is vooral toe te schrijven aan de lagere tevredenheid bij min 35-jarigen. Ook de tevredenheid over het aanbod aan recreatie- en sportvoorzieningen ligt iets lager bij min 35-jarigen.

**Tabel 6 Jongerenwerkloosheid (2001-2011, in %)**

	2001	2002	2004	2006	2008	2009	2010	2011
Brugge	25,3	26,5	26,3	21,9	20,7	21,8	21,9	22,0
13 centrumsteden	23,7	24,6	23,3	20,2	19,1	20,4	19,7	18,9
Vlaams Gewest	24,8	26,1	24,7	21,0	19,4	21,2	20,6	19,9

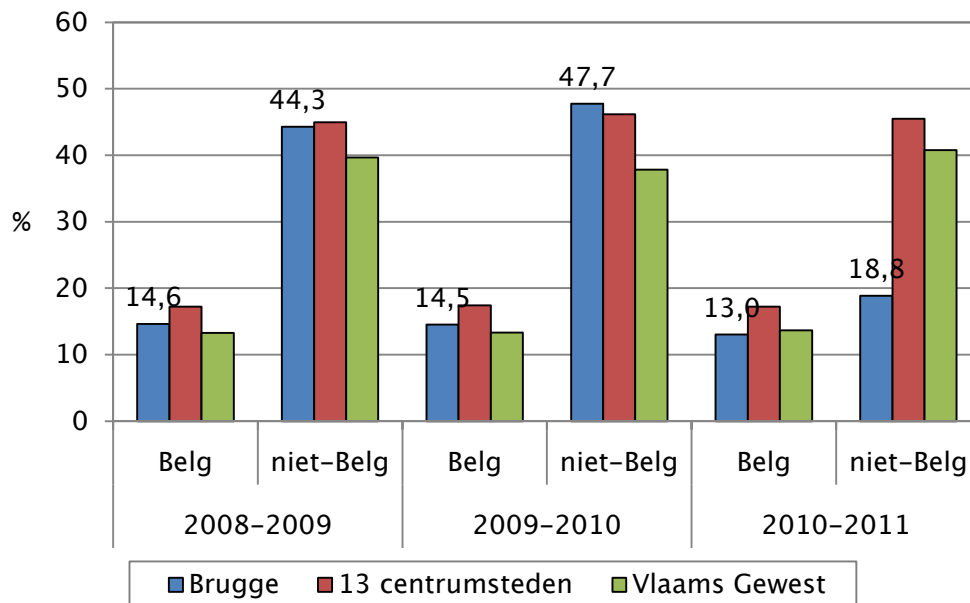
**Figuur 13 Schoolse vertraging naar onderwijsvorm (2008-2011, in %)**



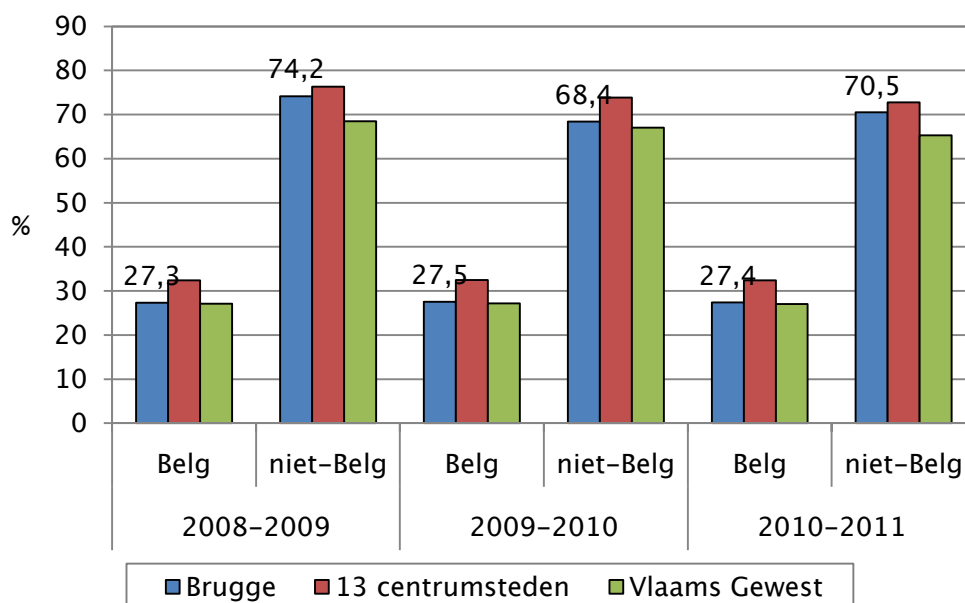
**Tabel 7 Schoolse vertraging naar onderwijsvorm (2010-2011, in %)**

	Lager onderwijs	ASO	BSO	TSO	KSO
Brugge	16,1	9,7	59,4	37,9	41,1
13 centrumsteden	22,3	15,8	67,3	46,5	44,5
Vlaams Gewest	15,5	12,2	60,6	38,0	43,8

**Figuur 14 Schoolse vertraging naar nationaliteit in het lager onderwijs (2008-2009 – 2010-2011, in %)**



**Figuur 15 Schoolse vertraging naar nationaliteit in het secundair onderwijs (2008-2009 – 2010-2011, in %)**



#### **Toelichting ME3: Maatschappelijke positie van jongeren**

Brugge telde anno 2011 3.114 NWWZ. Het aandeel **niet-werkende werkzoekenden jonger dan 25 jaar** bedroeg 22%. Dit aandeel is met bijna 8% afgenomen t.o.v. 2010, maar ligt wel boven het gemiddelde in de 13 centrumsteden. **De schoolse vertraging in het lager onderwijs** is lager dan deze in het secundair onderwijs. 13% van de Belgische leerlingen heeft in het lager onderwijs schoolse vertraging opgelopen, tegenover 17% gemiddeld in de centrumsteden. Bij de niet-Belgen loopt dit aandeel op tot 19%. Gemiddeld in de 13 centrumsteden bedraagt dit aandeel 45%. In **het secundair onderwijs loopt de schoolse vertraging** bij niet-Belgen op tot 71%. De verhouding ligt juist omgekeerd bij Belgische leerlingen, 27% van de leerlingen zit één of meerdere jaren achter. Deze situatie zien we ook in de meeste andere centrumsteden.

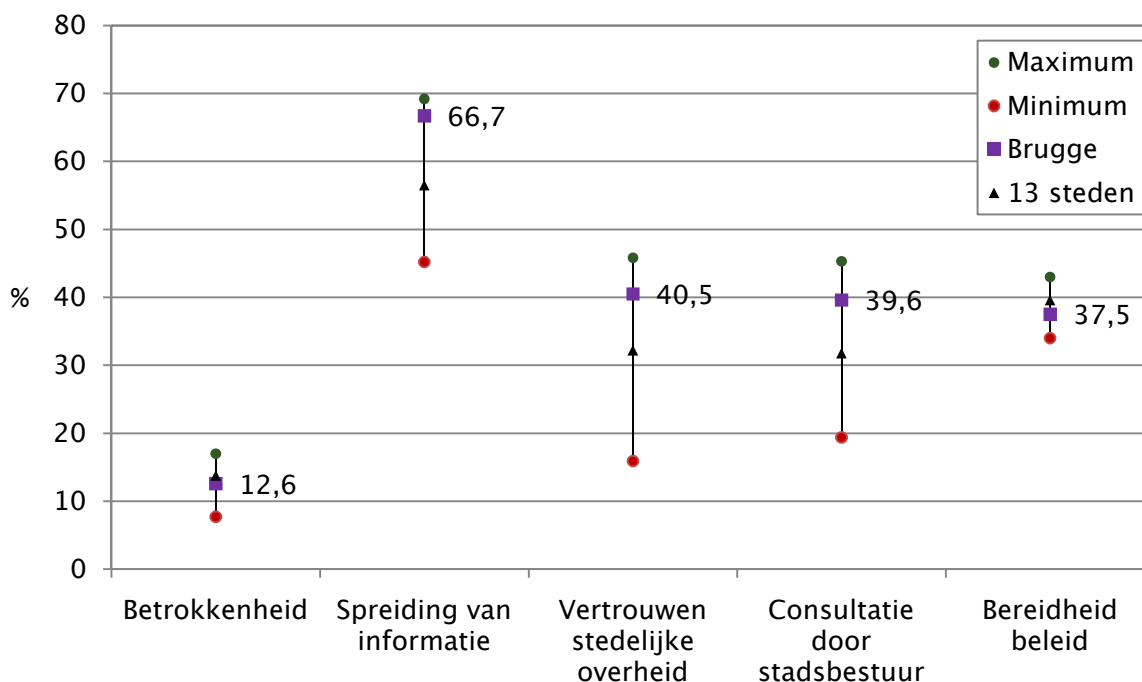
#### **4.4. De betrokkenheid van de burger bij beleid van de stad en van de wijk is verhoogd**

##### Indicatoren

- Actieve betrokkenheid van de burger  
Def: Aandeel (%) van de inwoners dat het afgelopen jaar actief is geweest om iets in de buurt of stad te verbeteren  
Bron: Survey Stadsmonitor 2008 en 2011
- Spreiding van informatie over en door de stad  
Def: Aandeel (%) van de inwoners dat zich voldoende geïnformeerd voelt over de activiteiten, de dienstverlening, de initiatieven en de beslissingen in en door de stad  
Bron: Survey Stadsmonitor 2008 en 2011
- Vertrouwen in de stedelijke overheid  
Def: Aandeel (%) van de inwoners dat vertrouwen heeft in de stedelijke overheid  
Bron: Survey Stadsmonitor 2008 en 2011

- Consultatie van bewoners door het stadsbestuur  
Def: Aandeel (%) van de inwoners dat vindt dat het stadsbestuur de inwoners voldoende raadpleegt  
Bron: Survey Stadsmonitor 2008 en 2011
- Bereidheid om deel te nemen aan het beleid  
Def: Aandeel (%) van de inwoners dat politiek actief is, politieke interesse toont en bereid is mee te praten over wat in de stad gebeurt  
Bron: Survey Stadsmonitor 2008 en 2011

**Figuur 16 Betrokkenheid van de burger bij het beleid van stad en wijk (2011, in %)**



**Tabel 8 Betrokkenheid van de burger bij het beleid van stad en wijk (2008 en 2011, in %)**

	2008	2011	Significante verandering ten opzichte van 2008
Actieve betrokkenheid van de burger	12,4	12,6	Neen
Spreiding van informatie over en door de stad	62,7	66,7	Neen
Vertrouwen in de stedelijke overheid	40,3	40,5	Neen
Consultatie van bewoners door het stadsbestuur	41,6	39,6	Neen
Bereidheid burger aan deelname aan beleid	43,2	37,5	Ja, ↓

**Toelichting ME4: Betrokkenheid van de burger bij het beleid van de stad en wijk**

Bijna 7 op de 10 inwoners voelt zich goed **geïnformeerd** over en door de stad. 4 op de 10 inwoners heeft vertrouwen in het stadsbestuur, voelt zich voldoende **geconsulteerd** en is bereid deel te nemen aan het beleid. Eén op de 10 inwoners zet zich in op buurtniveau. De **bereidheid** is licht afgenomen ten opzichte van vorige meting.

## Synthesebeeld

### Maatschappelijk effect 1

<b>"Brugge is een aantrekkelijke en betaalbare woonstad"</b>
<p>Het algemeen migratiesaldo bedraagt voor Brugge in de periode 2007-2009 -0,5 promille. In 2010 wint Brugge een 100 tal inwoners. Deze toename is enkel het gevolg van een positieve externe migratie (vanuit het buitenland). De natuurlijke aangroei en het interne migratiesaldo blijven de laatste jaren negatief.</p> <p>De stad is wel een attractiepool voor jongeren (18-24 jaar), maar verliest inwoners van zodra ze 25 jaar zijn (jonge gezinnen). Brugge kent wel een positief saldo voor oudere leeftijdsgroepen. Het blijft een grote uitdaging om de basis te houden en te verbreden.</p> <p>De betaalbaarheidsratio van appartementen is de op één na hoogste in Brugge: men heeft gemiddeld bijna 8 inkomens nodig om een flat te kunnen kopen. De betaalbaarheidsratio van een woning bedraagt eveneens bijna 8.</p> <p>1 op de 5 inwoners van Brugge heeft een woonquote van meer dan 30%. Volgens eigendomsstatuut zijn het vooral huurders die aangeven meer dan 30% uit te geven aan wonen (41% van de huurders).</p> <p>14% van de huurders heeft de huur afgelopen jaar al eens niet kunnen betalen.</p> <p>Het aantal sociale huurwoningen is in Brugge gestegen tot 3473 woningen in 2011. Dit komt neer op 6,6 woningen per 100 huishoudens T.o.v. het gemiddelde aandeel in de centrumsteden is het aandeel van Brugge aan de lage kant.</p>

### Maatschappelijk effect 2

<b>"De leefbaarheid in de wijken is verhoogd"</b>
<p>De Bruggeling is bijzonder tevreden over zijn buurt. Meer dan 8 op de 10 inwoners erkent tevreden te zijn. Over de groenindruk, het contact in de buurt, de speelvoorzieningen en activiteiten voor ouderen worden positief gewaardeerd.</p> <p>Wat netheid in de buurt betreft ligt de score relatief gezien iets minder hoog: 7 op de 10 inwoners is tevreden.</p> <p>3 op de 100 inwoners ervaart onveiligheidsgevoelens in de stad of buurt. Inwoners in Brugge voelen zich relatief vergeleken minder onveilig. Ook het mijddgedrag ligt positief laag.</p> <p>Onaangepaste snelheid in de buurt is het grootst ervaren buurtprobleem volgens de inwoners. Bijna 4 op de 10 inwoners geeft aan hiermee vaak geconfronteerd te worden. Geluidshinder is voor 1 op de 4 inwoners een buurtprobleem. Het aandeel inwoners dat aangeeft last gehad te hebben van vernieling van straatmeubilair, graffiti, bekladde muren of gebouwen (vandalisme) ligt in Brugge beduidend laag (4%).</p>

### Maatschappelijk effect 3

#### **"De maatschappelijke positie van jongeren is verbeterd"**

De inwoners van Brugge zijn tevreden over het cultuur en vrije tijdsaanbod (meer dan 80% tevredenheid). Opvallend is de minder goede score voor tevredenheid over uitgaansgelegenheden (70%). Sportparticipatie scoort matig (50%) en ook participatie in het verenigingsleven (52%) scoort gemiddeld. Het zijn vooral min 35-jarigen die actief zijn in het verenigingsleven. De lage tevredenheid bij uitgaansgelegenheden is vooral toe te schrijven aan de lagere tevredenheid bij min 35-jarigen. Ook de tevredenheid over het aanbod aan recreatie- en sportvoorzieningen ligt iets lager bij min 35-jarigen.

Brugge telde anno 2011 3.114 NWWZ. Het aandeel niet-werkende werkzoekenden jonger dan 25 jaar bedroeg 22%. Dit aandeel is met bijna 8% afgenomen t.o.v. 2010, maar ligt wel boven het gemiddelde in de 13 centrumsteden.

13% van de Belgische leerlingen heeft in het lager onderwijs schoolse vertraging opgelopen, tegenover 17% gemiddeld in de centrumsteden. Bij de niet-Belgen loopt dit aandeel op tot 19%. In het secundair onderwijs loopt de schoolse vertraging bij niet-Belgen op tot 71%. De verhouding ligt juist omgekeerd bij Belgische leerlingen, 27% van de leerlingen zit één of meerdere jaren achter.

### Maatschappelijk effect 4

#### **"De betrokkenheid van de burger bij beleid van stad en wijk is verhoogd"**

Bijna 7 op de 10 inwoners voelt zich voldoende geïnformeerd over en door de stad. 4 op de 10 inwoners heeft vertrouwen in het stadsbestuur, voelt zich voldoende geconsulteerd en is bereid deel te nemen aan het beleid. Eén op de 10 inwoners zet zich in op buurtniveau.





### **Samenstelling**

Studiedienst van de Vlaamse Regering  
Team Stedenbeleid

### **Redactie**

Annelies Jacques  
Karen Stuyck  
Hilde Schelfaut

### **Eindredactie**

Hilde Schelfaut  
e-mail: [hilde.schelfaut@dar.vlaanderen.be](mailto:hilde.schelfaut@dar.vlaanderen.be)  
telefoon: 02/553 60 94

### **Lay-out**

Karina Van de Velde

### **Cover**

Guy De Smet

### **De rapporten zijn digitaal te raadplegen op**

[www.vlaanderen.be/svr](http://www.vlaanderen.be/svr)  
[www.thuisindestad.be](http://www.thuisindestad.be)



### **Bezoek onze website**

[www.lokaalstatistieken.be](http://www.lokaalstatistieken.be)



[www.thuisindestad.be](http://www.thuisindestad.be)

### ***Nog verschenen in deze reeks***

*Aalst, Antwerpen, Genk, Gent, Hasselt,  
Kortrijk, Leuven, Mechelen, Oostende,  
Roeselare, Sint-Niklaas, Turnhout*