

STEDENFONDS 2008 - 2013



maatschappelijke effecten en indicatoren

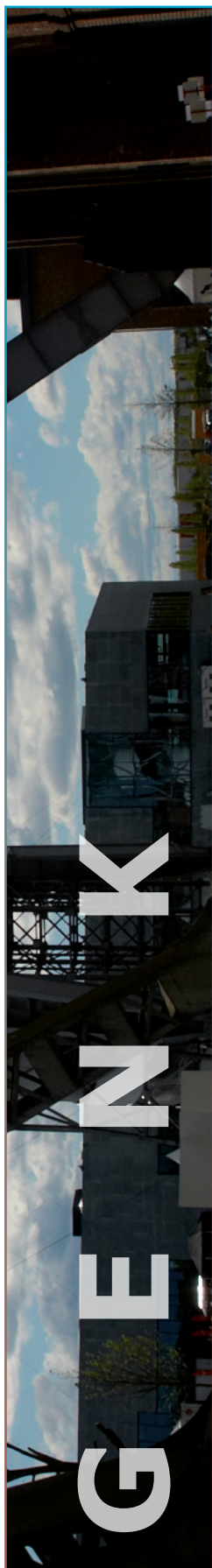
STUDIEDIENST VAN DE VLAAMSE REGERING

TEAM STEDENBELEID

GENK

UPDATE 2012

INHOUDSTAFEL



Inleiding	1
1 Maatschappelijke effecten	2
2 Gekozen indicatoren	2
3 Opvolgen na te streven evoluties stedelijke omgeving	3
4 Invulling indicatoren	4
4.1 Meer bemiddelde personen en gezinnen in Genk houden en aantrekken	4
4.2 Versterken van de maatschappelijke integratie van burgers	10
4.3 Genk als creatief ondernemende stad	16
4.4 Leefbare wijken	23
Synthesebeeld	28

INLEIDING

In het kader van het Vlaamse stedenbeleid zijn in de beleidsovereenkomsten van het Stedenfonds tussen de Vlaamse Gemeenschap, de 13 centrumsteden en de Vlaamse Gemeenschapscommissie (VGC) een aantal maatschappelijke effecten voorzien waarmee de betrokken steden en de VGC aangeven welke veranderingen en evoluties ze in de stedelijke omgeving gedurende de loop van de beleidsovereenkomst (2008-2013) willen stimuleren en realiseren.

De Studiedienst van de Vlaamse Regering en het team Stedenbeleid ondersteunden de steden bij het formuleren van deze maatschappelijke effecten en de keuze van de indicatoren om deze ontwikkelingen op te volgen.

Het eerste rapport verscheen in 2008. Voor u ligt de derde update van het rapport. Dit rapport geeft een overzicht van de beoogde maatschappelijke effecten en vult – waar mogelijk – deze ook in. Voor de invulling van de indicatoren is zoveel mogelijk gebruik gemaakt van de Stadsmonitor editie 2011 en van het portaal Lokale Statistieken (cfr. Interactief rapport centrumsteden). Niettegenstaande deze accurate databanken, zijn sommige data niet beschikbaar of kunnen slechts met vertraging worden aangeboden.

In het rapport zijn twee soorten figuren opgenomen: momentopnames en evoluties. Bij een momentopname wordt de situatie op een bepaald ogenblik geschetst. Evoluties geven aan hoe situaties verschuiven en veranderen. Een synthesebeeld werd toegevoegd aan deze editie.

Het opvolgen van maatschappelijke effecten aan de hand van indicatoren is geen beleidsevaluatie als dusdanig. Door duidelijk aan te geven wat men juist beoogt, wordt het beleid wel iets transparanter. De indicatoren volgen eerder globale stedelijke ontwikkelingen op en zijn niet rechtstreeks gekoppeld aan prestaties en acties van de overheid. Deze prestaties en acties worden opgevolgd in het kader van de operationele doelstellingen die opgenomen zijn in de beleidsovereenkomsten. De indicatoren zijn niet bruikbaar om causale verbanden te leggen tussen overheidsoptreden en maatschappelijke ontwikkelingen. Tal van factoren waarop de overheid geen of minder greep heeft, kunnen deze ontwikkelingen mee hebben beïnvloed of rechtstreeks hebben bepaald. In een stedelijke context zijn heel wat actoren actief en stedelijke ontwikkelingen worden ook beïnvloed door de externe omgeving waarbij ook de algemene economische ontwikkeling, het beleid van andere overheden en de verschuivingen in maatschappelijke opvattingen een cruciale rol kunnen spelen.

Hilde Schelfaut

Redactie: Annelies Jacques, Karen Stuyck, Hilde Schelfaut
Eindredactie: Hilde Schelfaut

1. De stad Genk schuift volgende maatschappelijke effecten als prioritaire evoluties in de stedelijke omgeving naar voren

1. **ME1:** Meer bemiddelde personen en gezinnen in Genk houden en aantrekken
2. **ME2:** Versterken van de maatschappelijke integratie van burgers
3. **ME3:** Genk als creatief ondernemende stad
4. **ME4:** Leefbare wijken

2. De stad Genk zal deze maatschappelijke effecten opvolgen aan de hand van volgende indicatoren

1. Meer bemiddelde personen en gezinnen in Genk houden en aantrekken

Indicatoren

- In- en uitstroom van jonge gezinnen (0-9j, 30-39j), van jongeren (20-29j) en van senioren (60+)
- Gemiddeld inkomen per aangifte / inkomens tussen 20.000 en 40.000 euro
- Betaalbaarheidsratio wonen

2. Versterken van de maatschappelijke integratie van burgers

Indicatoren

- Werkzaamheidsgraad
- NWWZ-laaggeschoolden
- NWWZ-etniciteit
- Langdurig werklozen
- Jongerenwerkloosheid
- Aandeel leerlingen secundair onderwijs naar onderwijsvorm en nationaliteit
- Schoolse vertraging naar onderwijsvorm en nationaliteit

3. Genk als creatief ondernemende stad

Indicatoren

- Jobratio
- Oprichtingsratio
- Bouwvergunningen
- Aantrekkingskracht secundair / lager onderwijs
- Imago over de stad
- Koopbindingsgegevens
- Bezoekers bovenlokale voorzieningen
- Fierheid over de stad
- Tevredenheid over het aanbod aan voorzieningen
- Tevredenheid over de buurt en stad
- Tevredenheid over de uitstraling van straten, pleinen, parken, monumenten en gebouwen in de stad

4. Leefbare wijken

Indicatoren

- Actieve betrokkenheid van de burger
- Tevredenheid over de buurt
- Tevredenheid over de speelvoorzieningen
- Tevredenheid over activiteiten voor ouderen in de buurt
- Groenindruk van de eigen buurt
- Tevredenheid over contact in de buurt
- Indruk van de netheid in de buurt
- Mijdgedrag op bepaalde plekken in de stad/wijk
- Algemeen onveiligheidsgevoel
- Onaangepaste snelheid van het verkeer
- Verloedering/rommel (Second best: vandalisme)
- Geluidshinder

3. Opvolgen na te streven evoluties stedelijke omgeving

Grafische voorstelling

Twee soorten figuren/tabellen zijn opgenomen: momentopnames en evoluties. Bij een momentopname wordt de situatie op een bepaald ogenblik geschetst. Evoluties geven aan hoe situaties verschuiven en veranderen. Er is gebruik gemaakt van centrale en survey-indicatoren. Centrale indicatoren zijn indicatoren geactualiseerd via centrale databanken. De survey-indicatoren zijn afkomstig uit de survey Stadsmonitor 2011.

Bij de survey-indicatoren werken we met grafieken waarin de maximale score en de minimale score van één van de centrumsteden, de score van de stad in kwestie en de gemiddelde score van de 13 centrumsteden worden voorgesteld.

Daarnaast worden de survey-indicatoren ook weergegeven op stadsdeelniveau.

Bovendien wordt aangegeven voor welke survey-indicatoren er een significante verandering is t.o.v. 2008. Dit wil zeggen dat men met 95% zekerheid kan zeggen dat de stijging of daling van het percentage t.o.v. 2008 een effectieve verandering is doorheen de tijd: de houding van de inwoners is gewijzigd t.o.v. 2008.

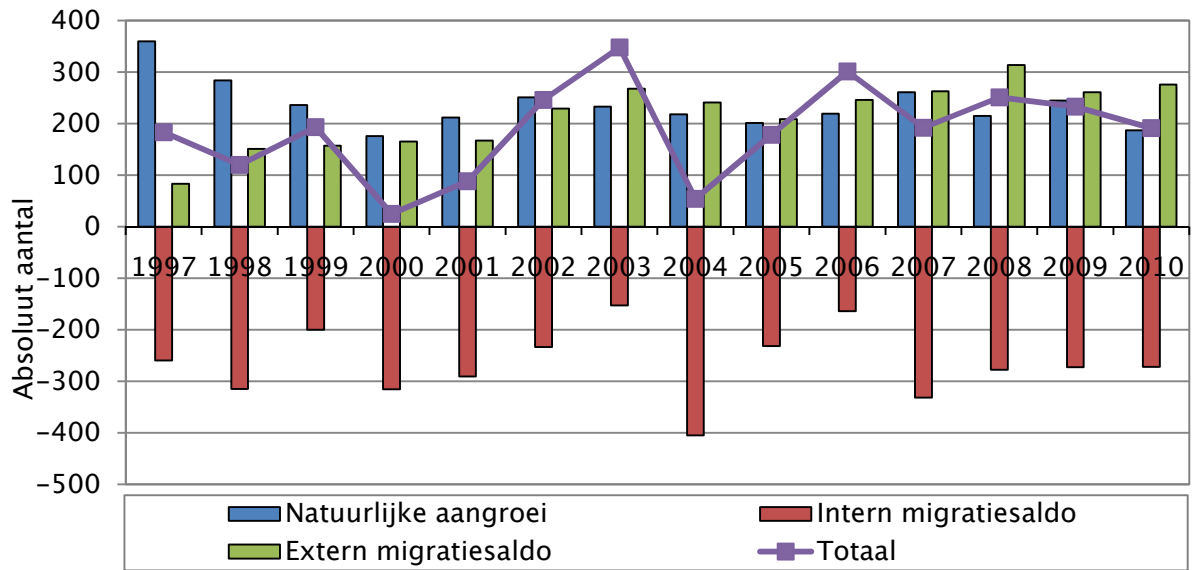
4. Invulling indicatoren

4.1 Meer bemiddelde personen en gezinnen in Genk houden en aantrekken

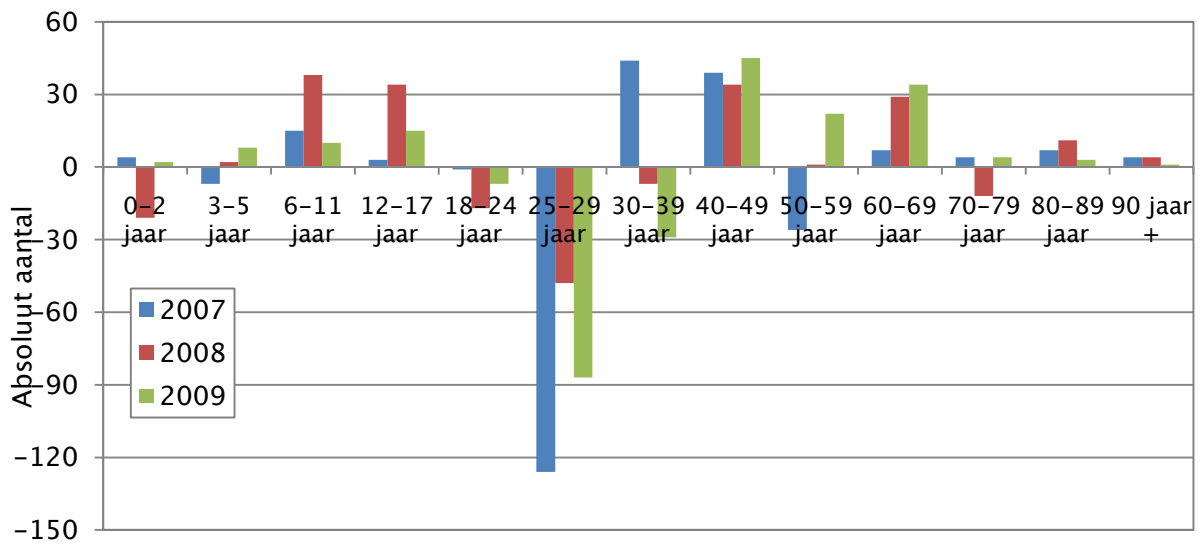
Indicatoren

- Migratiesaldo (naar leeftijd)
Def: Verschil tussen de totale inwijking en totale uitwijking in absolute aantallen naar leeftijdscategorie
Bron: ADSEI, SVR, kubussen
- Migratie jonge gezinnen met kinderen (0-9j en 30-39j), jongvolwassenen en 60-plussers op stadsniveau
Def: Verschil tussen de inwijking en de uitwijking per 1000 inwoners op de leeftijd (20-29 jaar / 30-39 jaar en 0-9 jaar / 60+)
Bron: ADSEI, SVR, kubussen
- Gemiddeld inkomen per aangifte
Def: Gemiddeld inkomen per aangifte
Bron: FOD economie
- Aandeel aangiftes tussen 20.000 en 40.000 euro
Def: Aandeel (%) aangiften van personen onderworpen aan de personenbelasting tussen 20.000 en 40.000 euro
Bron: FOD economie
- Betaalbaarheidsratio
Def: Verhouding van de gemiddelde verkoopprijs van vastgoed tot het gemiddelde inkomen per aangifte. Bijvoorbeeld een cijfer van 5 voor een appartement wil zeggen dat er gemiddeld 5 inkomens nodig zijn om een appartement te kopen.
Bron: ADSEI (bewerking SVR)
- Woonquote
Def: Aandeel (%) van de huishoudens met een woonquote hoger dan 30%. De woonquote is de verhouding van de totale uitgaven van het gezin voor wonen en het gezinsinkomen
Bron: Survey Stadsmonitor 2011
- Betalingsmoeilijkheden bij huisvesting
Def: Aandeel (%) van de inwoners dat het afgelopen jaar problemen heeft gehad om de woonkosten te betalen
Bron: Survey Stadsmonitor 2011

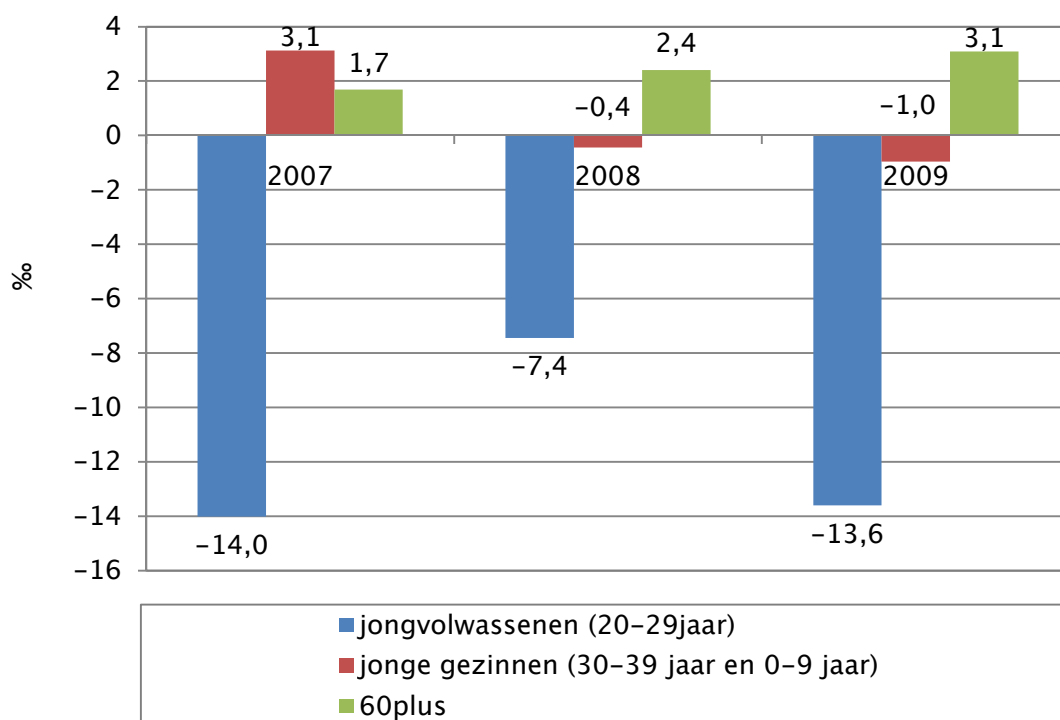
Figuur 1 Bevolkingsevolutie (1997-2010, absoluut aantal)



Figuur 2 Migratiesaldo naar leeftijd (2007, 2008, 2009, in absolute aantallen)



Figuur 3 Migratiesaldo jongvolwassenen, jonge gezinnen en 60-plussers (2007, 2008, 2009, in promille)



Toelichting ME1: bevolkingsevolutie en migratiesaldo

In 2010 is het totaal aantal inwoners van Genk met 191 toegenomen. De totale groei van de Genkse bevolking in 2011 bedraagt 285 personen (Genk in cijfers). De toename is een combinatie van de **natuurlijke aangroei**, het **interne migratiesaldo** en het **externe migratiesaldo**. In 2010 is de toename van de bevolking het resultaat van een positieve natuurlijke aangroei (aantal geboorten – aantal overlijdens) en een positieve externe migratie, wat wil zeggen dat er meer inwoners uit het buitenland in Genk komen wonen, dan er vertrekken. Het intern migratiesaldo is negatief. Dit wil zeggen dat er meer inwoners uit Genk vertrekken naar andere Belgische gemeenten dan dat er in Genk zijn komen wonen. Genk verliest voornamelijk jongvolwassenen. Het migratiesaldo van jonge gezinnen is licht negatief. Het migratiesaldo van 60-plussers is daarentegen positief.

Tabel 1 Gemiddeld inkomen per aangifte (2002-2009)

	2002	2003	2004	2005	2006	2007	2008	2009
Genk	21.087	21.408	21.841	22.022	22.825	23.246	24.424	24.920
13 centrumsteden	23.502	23.429	23.534	23.785	24.280	24.900	25.918	26.535
Vlaams Gewest	25.620	25.163	25.219	25.609	26.187	26.966	28.022	28.733

Tabel 2 Aandeel aangiftes met een inkomen <10.000 euro (2002-2009)

	2002	2003	2004	2005	2006	2007	2008	2009
Genk	22,7	21,5	21,0	20,6	19,7	18,6	17,5	16,4
13 centrumsteden	19,0	19,7	20,7	20,9	20,3	18,9	17,2	16,4
Vlaams Gewest	15,8	17,7	19,2	19,1	18,6	17,4	15,9	15,1

Tabel 3 Aandeel aangiftes met een inkomen 20.001–40.000 euro (2002-2009)

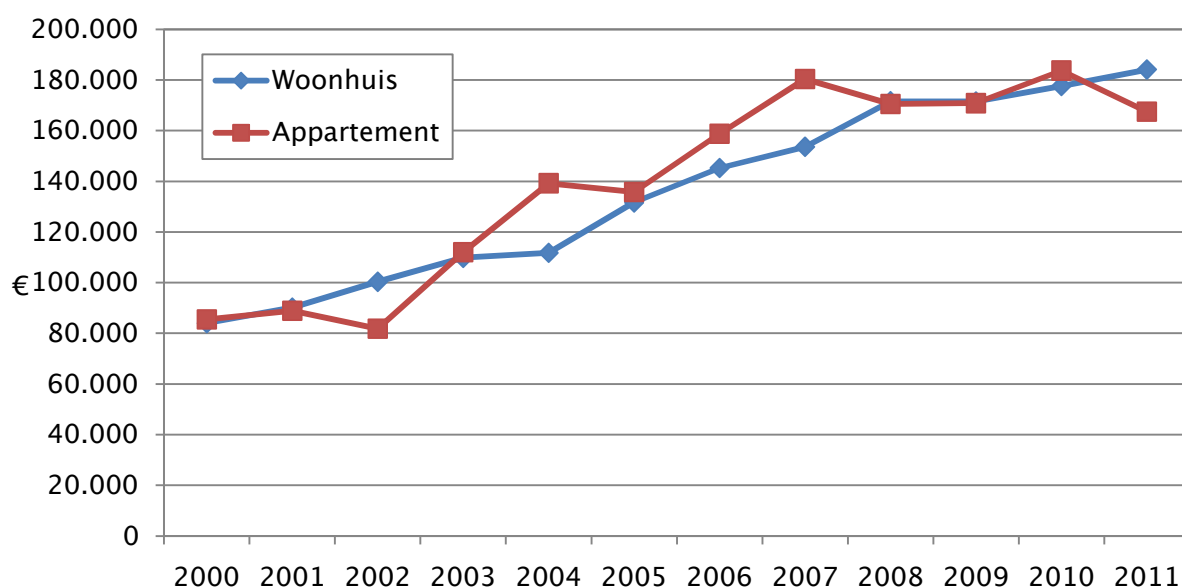
	2002	2003	2004	2005	2006	2007	2008	2009
Genk	28,3	28,7	29,5	30,1	31,6	32,8	34,4	35,2
13 centrumsteden	31,2	30,9	30,8	30,9	31,5	32,2	33,5	34,2
Vlaams Gewest	32,9	31,9	31,5	31,7	32,2	32,7	33,9	34,6

Tabel 4 Aandeel aangiftes met een inkomen >50.000 euro (2002-2009)

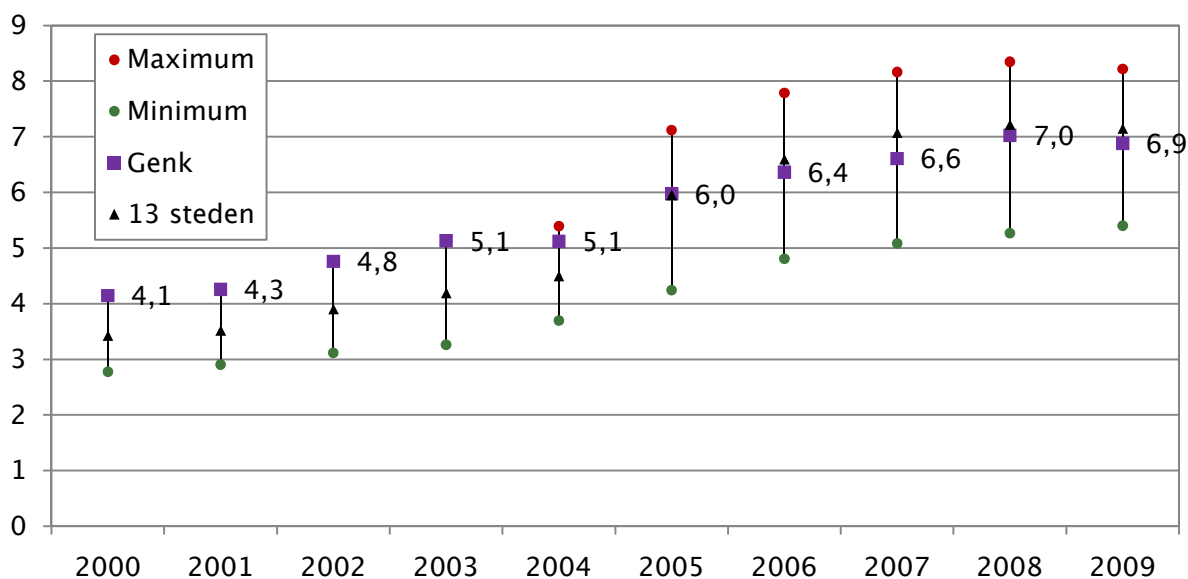
	2002	2003	2004	2005	2006	2007	2008	2009
Genk	5,6	6,0	6,6	6,6	7,0	7,4	8,3	8,8
13 centrumsteden	7,8	8,0	8,3	8,6	9,1	9,6	10,5	11,0
Vlaams Gewest	9,6	9,7	10,0	10,5	11,1	11,8	12,8	13,5

Toelichting ME1: inkomens

Het gemiddelde inkomen per aangifte bedraagt in 2009 24.920 euro en ligt zowel onder het Vlaamse gemiddelde als onder het gemiddelde inkomen van de 13 centrumsteden. De inkomensspreiding wordt in beeld gebracht door het aandeel aangiftes per inkomensschijf te bekijken. Het **aandeel aangiftes met een inkomen van minder dan 10.000 euro** is sinds 2002 afgenomen met meer dan 4% en komt in 2009 op 16,4%. Dit aandeel ligt op het gemiddelde aandeel van de 13 centrumsteden. Het **aandeel aangiftes met een inkomen van 20.001–40.000 euro** is sinds 2002 gestegen met bijna 7% en komt op 35,2%. Ook het **aandeel aangiftes van de hoogste inkomensschijf** is gestegen en komt in 2009 op 8,8% van de aangiftes. Dit aandeel ligt evenwel lager dan het gemiddelde van de 13 centrumsteden.

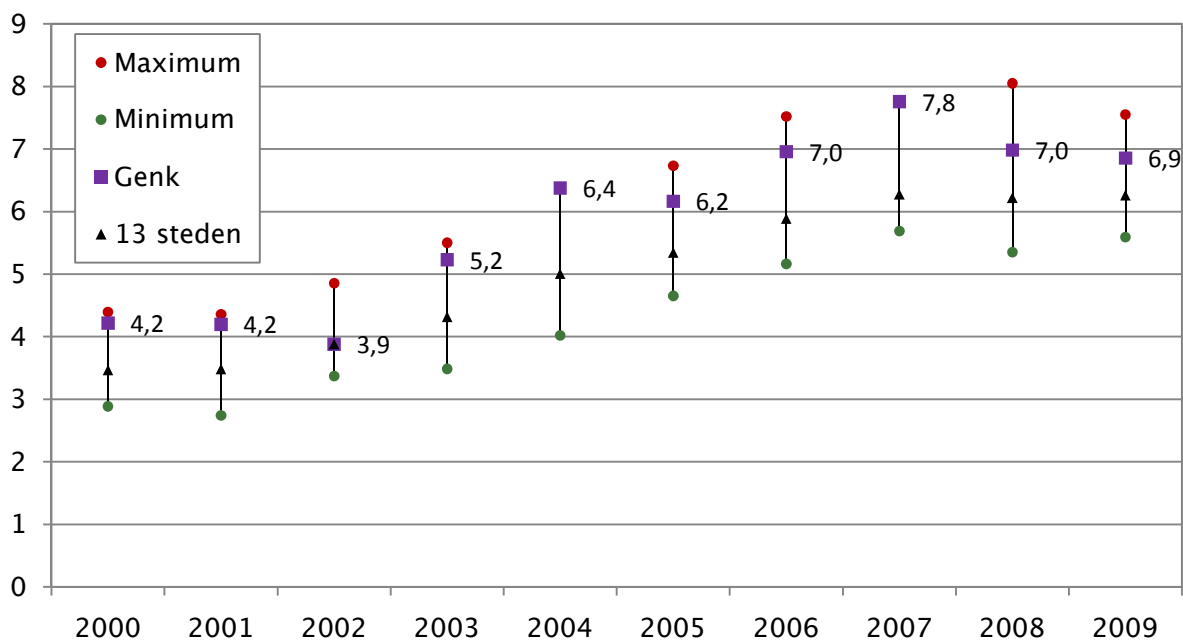
Figuur 4 Evolutie vastgoedprijzen (gemiddelde verkoopprijs, euro)

**Figuur 5 Evolutie betaalbaarheidsratio woonhuis
(2000-2009*, ratio)
*aanslagjaar 2010, inkomens 2009, vastgoedprijzen 2009**

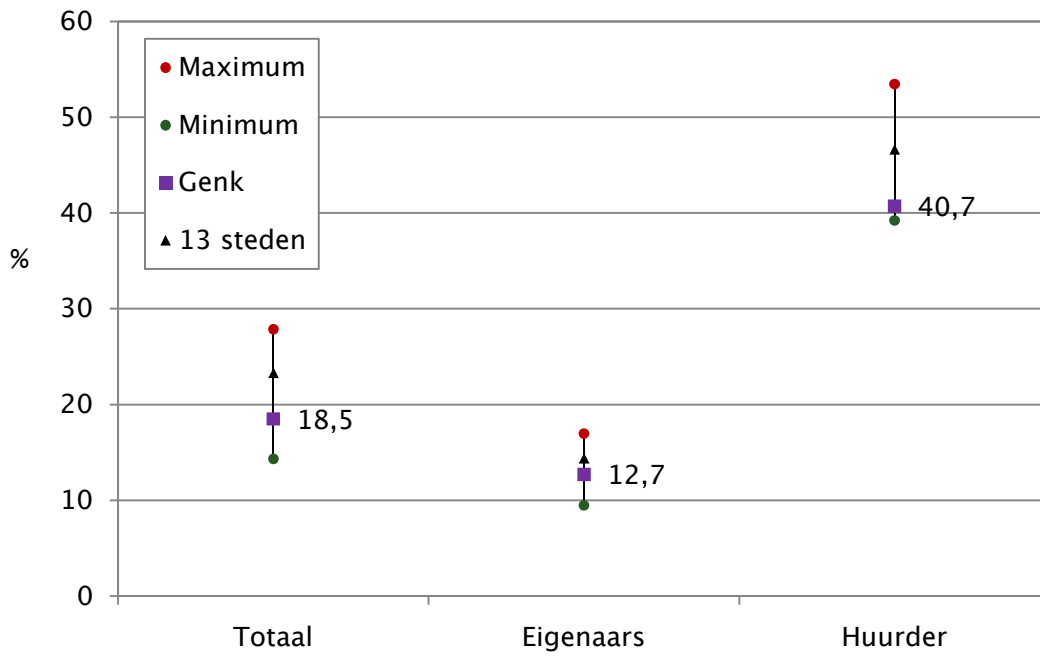


Maximum = maximum score in 1 van de 13 centrumsteden
 Minimum = minimum score in 1 van de 13 centrumsteden
 13 steden = gemiddelde score van de 13 centrumsteden

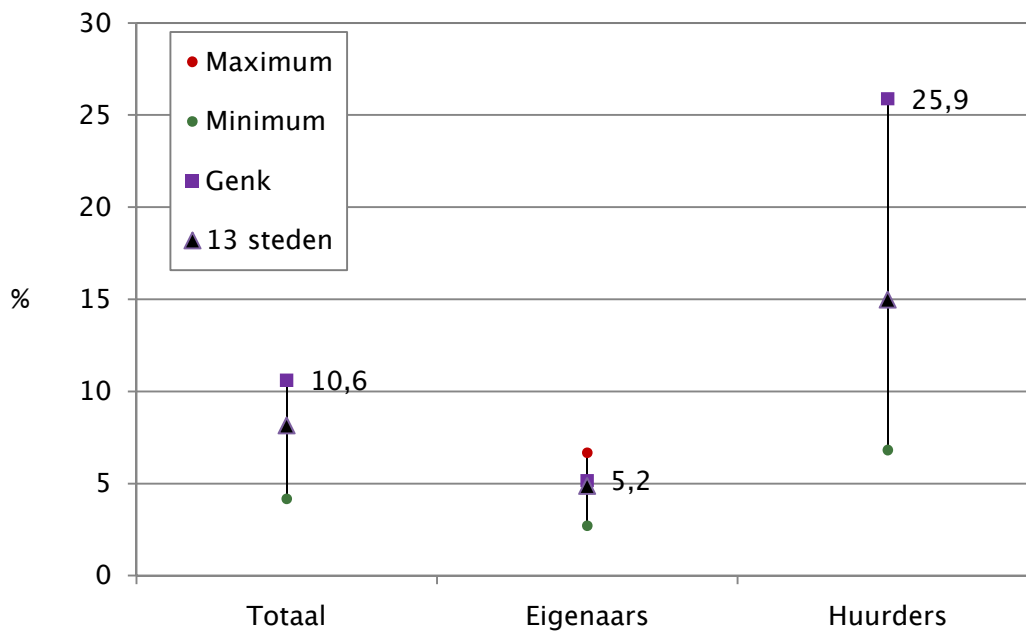
**Figuur 6 Evolutie betaalbaarheidsratio appartementen
(2000-2009*, ratio)
*aanslagjaar 2010, inkomens 2009, vastgoedprijzen 2009**



Figuur 7 Woonquote (survey Stadsmonitor 2011, in %)



Figuur 8 Betalingsmoeilijkheden bij huisvesting (survey Stadsmonitor 2011, in %)



Maximum = maximum score in 1 van de 13 centrumsteden
Minimum = minimum score in 1 van de 13 centrumsteden
13 steden = gemiddelde score van de 13 centrumsteden

Figuur 9 Woonquote en betalingsmoeilijkheden bij huisvesting per stadsdeel (survey Stadsmonitor 2011, in %)

	Woonquote >30%	Betalingsmoeilijkheden
Bret-Gelieren-Kattevenne	11,7	5,9
Genk-Centrum	24,5	8,7
Genk-Midden	17,4	7,1
Genk-Noord	16,7	15,1
Genk-Oost	17,2	14,6
Genk-West	15,0	7,5
Genk-Zuid	26,0	12,7
Kolderbos-Langerlo	22,2	14,6
Totaal Genk	18,5	10,6

Toelichting ME1: betaalbaarheid van de woningen

De **gemiddelde vastgoedprijs** voor een woning of appartement is de laatste 10 jaar meer dan verdubbeld (zie Stadsmonitor 2011, pg. 188 voor de vastgoedprijzen van de 13 centrumsteden).

De **betaalbaarheidsratio** voor woningen en appartementen wordt in deze indicator enerzijds beïnvloed door de hoogte van het inkomen en anderzijds door de prijzen van de woningen. De betaalbaarheid doorheen de jaren neemt af, hoofdzakelijk omwille van de stijging van de prijzen van woningen en appartementen. De betaalbaarheidsratio voor woningen is in Genk gemiddeld. De betaalbaarheidsratio voor appartementen bevindt zich boven het gemiddelde van de 13 centrumsteden (figuur 5 & 6). In 2009 heeft men bijna 7 jaarinkomens (gemiddeld inkomen) nodig om een woning of een appartement te kunnen kopen.

18,5% van de inwoners van Genk geeft aan een **woonquote boven 30%** te hebben. Dit wil zeggen dat deze inwoners maandelijks meer dan 30% van hun gezinsinkomen uitgeven aan naakte woonkosten. Opgesplitst naar eigendomsstatuut zien we dat 40,7% van de huurders en 12,7% van de eigenaars een hoge woonquote heeft.

In de survey van de Stadsmonitor werd eveneens gepeild naar **betalingsmoeilijkheden bij huisvesting**. Deze indicator levert belangrijke info op: wanneer inwoners regelmatig problemen hebben om de woonkosten te betalen (huur, lening), bedreigt dat hun woonzekerheid. Betalingsmoeilijkheden doen zich eerder voor bij huurders dan bij eigenaars. Eén vierde van de huurders heeft in Genk de huur het afgelopen jaar al eens niet kunnen betalen. Genk heeft het grootste aandeel huurders met betalingsmoeilijkheden. Het zijn voornamelijk inwoners uit de stadsdelen Genk-Noord, Genk-Oost en Kolderbos-Langerlo die betalingsmoeilijkheden ondervinden.

4.2 Versterken van de maatschappelijke integratie van burgers

Indicatoren

- Werkzaamheidsgraad
 Def: Aandeel (%) werkenden in de bevolking op arbeidsleeftijd (20-64 jaar)
 Bron: Vlaamse Arbeidsrekening (bewerking Steunpunt WSE/Departement WSE)

- **NWWZ-laaggeschoolden**
Def: Aandeel (%) laaggeschoolde niet-werkende werkzoekenden geregistreerd bij de VDAB t.o.v. het totaal aantal niet-werkende werkzoekenden (≥ 18 jaar)
Bron: VDAB Arvastat (bewerking SVR)
- **NWWZ-etniciteit**
Def: Aandeel (%) allochtone niet-werkende werkzoekenden t.o.v. totaal aantal niet-werkende werkzoekenden (≥ 18 jaar)
Bron: VDAB Arvastat (bewerking SVR)
- **Langdurig werklozen**
Def: Aandeel (%) langdurig niet-werkende werkzoekenden t.o.v. het totaal aantal niet-werkende werkzoekenden (≥ 18 jaar)
Bron: VDAB Arvastat (bewerking SVR)
- **Jongerenwerkloosheid**
Def: Aandeel (%) niet-werkende werkzoekenden jonger dan 25 jaar t.o.v. het totaal aantal niet-werkende werkzoekenden (≥ 18 jaar)
Bron: VDAB Arvastat (bewerking SVR)
- **Aandeel leerlingen secundair onderwijs naar onderwijsvorm en nationaliteit**
Def: Aandeel (%) leerlingen secundair onderwijs naar onderwijsvorm en naar nationaliteit
Bron: Departement Onderwijs en Vorming (bewerking SVR)
- **Schoolse vertraging naar onderwijsvorm en nationaliteit**
Def: Aandeel (%) van de leerlingen met schoolse vertraging in het lager onderwijs en in de tweede en derde graad van het algemeen secundair onderwijs. Schoolse vertraging is de vertraging die een leerling oploopt t.o.v. de groep leerlingen van hetzelfde geboortjaar
Bron: Departement Onderwijs en Vorming (bewerking SVR)

Tabel 5 Werkzaamheidsgraad (2003-2010, in %)

	2003	2004	2005	2006	2007	2008	2009	2010
Genk	58,9	57,8	58,0	59,5	61,2	62,1	60,2	60,8
13 centrumsteden	65,8	66,3	66,5	66,7	67,5	68,1	67,2	66,9
Vlaams Gewest	68,8	69,3	69,6	70,2	71,0	71,8	71,3	71,3

Tabel 6 NWWZ-laaggeschoold (2001-2011, in %)

	2001	2002	2004	2006	2008	2009	2010	2011
Genk	65,0	63,1	60,7	60,7	60,4	59,3	58,0	58,2
13 centrumsteden	57,8	55,7	52,5	52,5	53,3	52,2	51,7	51,4
Vlaams Gewest	55,2	53,1	50,4	51,0	52,0	50,1	49,8	49,4

Tabel 7 NWWZ-etniciteit (2007-2011, in %)

	2007	2008	2009	2010	2011
Genk	35,9	36,8	40,2	39,5	39,6
13 centrumsteden	33,9	35,2	36,2	37,2	38,9
Vlaams Gewest	19,6	20,7	21,6	22,8	24,4

Tabel 8 NWWZ-Langdurig werklozen (2001-2011, in %)

	2001	2002	2004	2006	2008	2009	2010	2011
Genk	40,7	37,3	47,7	53,6	40,7	35,6	45,6	44,9
13 centrumsteden	41,3	39,0	46,4	49,9	43,0	40,3	44,7	45,2
Vlaams Gewest	39,0	35,3	41,3	48,3	42,9	39,2	43,4	44,1

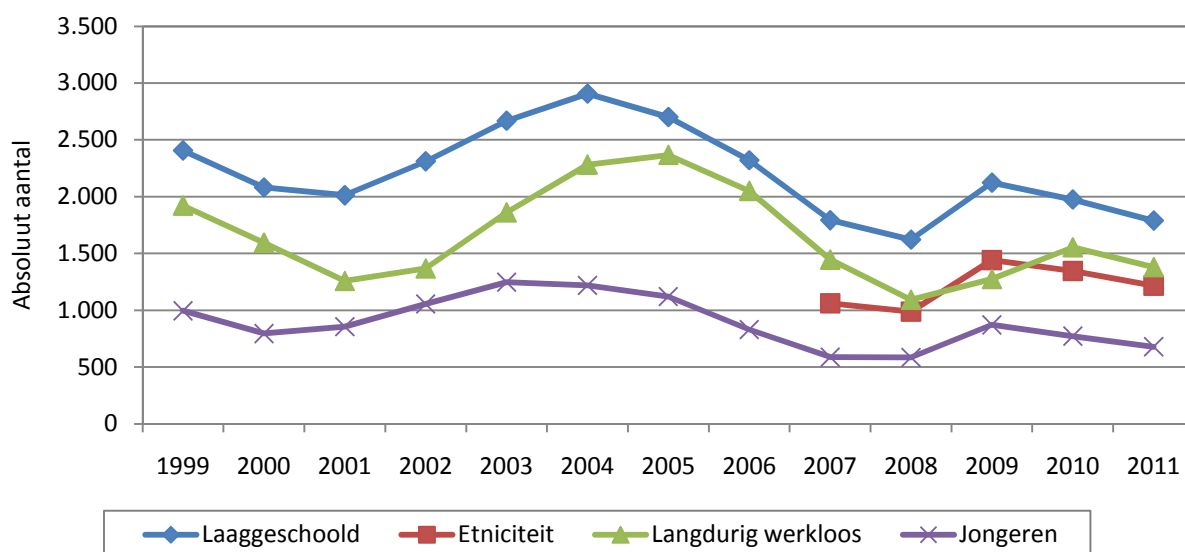
Tabel 9 NWWZ-Jongeren (2001-2011, in %)

	2001	2002	2004	2006	2008	2009	2010	2011
Genk	27,7	28,8	25,5	21,7	21,8	24,3	22,7	22,1
13 centrumsteden	23,7	24,6	23,3	20,2	19,1	20,4	19,7	18,9
Vlaams Gewest	24,8	26,1	24,7	21,0	19,4	21,2	20,6	19,9

Tabel 10 NWWZ naar doelgroep (2011, in absoluut aantal)

	Laaggeschoold	Etniciteit	Langdurig werklozen	Jongeren	Totaal aantal
Genk	1.790	1.218	1.380	680	3.075
13 centrumsteden	37.324	28.290	32.834	13.725	72.635
Vlaams Gewest	94.924	46.807	84.790	38.247	192.166

Figuur 10 Aantal NWWZ naar doelgroep (1999-2011, in absoluut aantal)

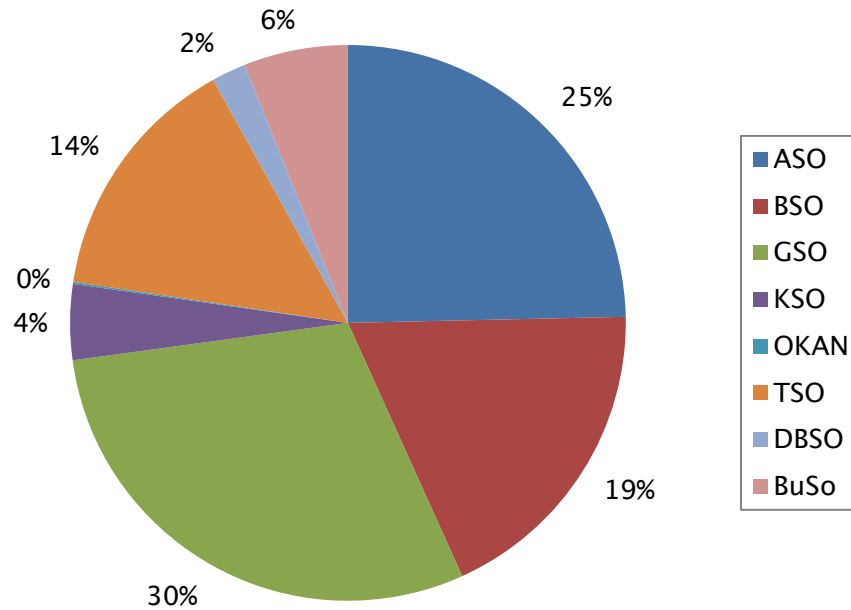


Toelichting ME2: werkzaamheidsgraad en werkzoekenden naar doelgroep

De **werkzaamheidsgraad** bedraagt in 2010 in Genk 61%. Dit wil zeggen dat 61 op de 100 Genkenaren op arbeidsleeftijd aan het werk zijn. Dit is minder dan in de centrumsteden gemiddeld.

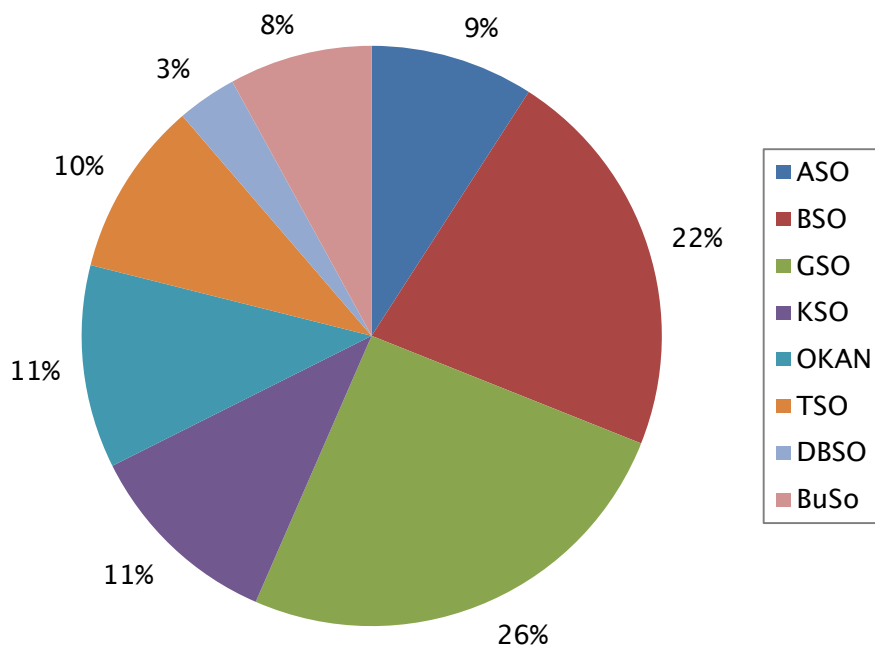
In 2011 telt Genk in totaal 3.075 **niet-werkende werkzoekenden (NWWZ)**. In 2011 is 58% van de NWWZ laaggeschoold. Sinds 2009 is de jongerenwerkloosheid en de werkloosheid van niet-Belgen afgenomen. In 2011 is 2 op de 10 van de NWWZ een jongere en is 4 op de 10 van de NWWZ van niet-Belgische origine. Het aandeel langdurig werklozen is ten opzichte van 2010 licht afgenomen, in 2011 is 45% van de NWWZ langdurig werkloos.

Figuur 11 Aandeel leerlingen (Belgen) (schooljaar 2010-2011, in %)



ASO =	algemeen secundair onderwijs
BSO =	beroepssecundair onderwijs
GSO =	gemeenschappelijk secundair onderwijs = 1ste graad (geen echte onderwijsvorm)
KSO =	kunstsecundair onderwijs
OKAN =	onthaalklas voor anderstalige nieuwkomers
TSO =	technisch secundair onderwijs
DBSO =	deeltijds beroepsonderwijs
BuSo =	buitengewoon secundair onderwijs

Figuur 12 Aandeel leerlingen (niet-Belgen) (schooljaar 2010-2011, in %)

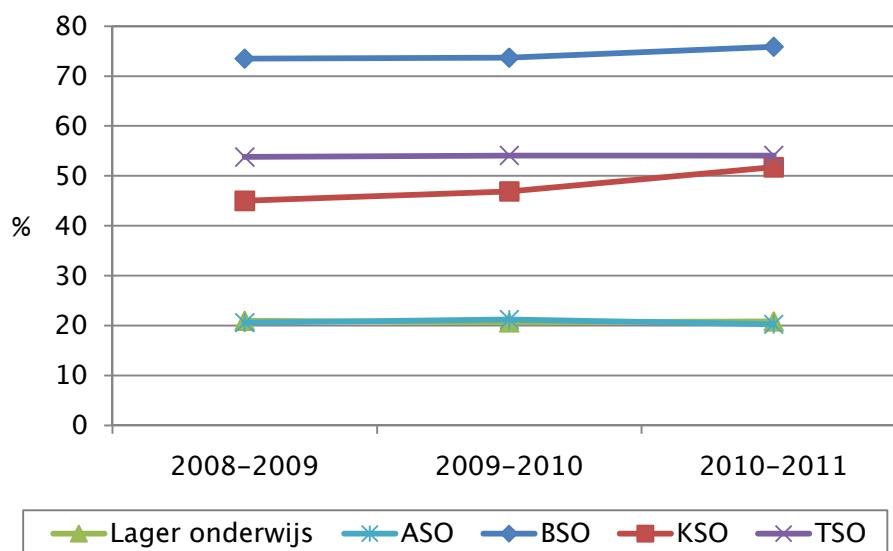


Toelichting ME2: aandeel leerlingen naar onderwijsvorm en nationaliteit

In totaal volgen 6.772 leerlingen **secundair onderwijs** in Genk. 6.321 leerlingen zijn van Belgische origine (93%) en 451 leerlingen zijn van niet-Belgische origine (7%). Van de leerlingen van Belgische origine zitten 1.871 (30%) in de eerste graad, van de leerlingen van niet-Belgische origine zijn dit 115 (26%) leerlingen.

Een kwart van de leerlingen van Belgische origine volgt ASO, gevolgd door BSO (19%), TSO (14%), BuSo (6%), KSO (4%) en DBSO (2%). Bij de leerlingen van niet-Belgische origine zijn de verhoudingen anders. De meerderheid volgt BSO (22%), gevolgd door KSO (11%), OKAN (11%), TSO (10%), ASO (9%), BuSo (8%) en DBSO (3%).

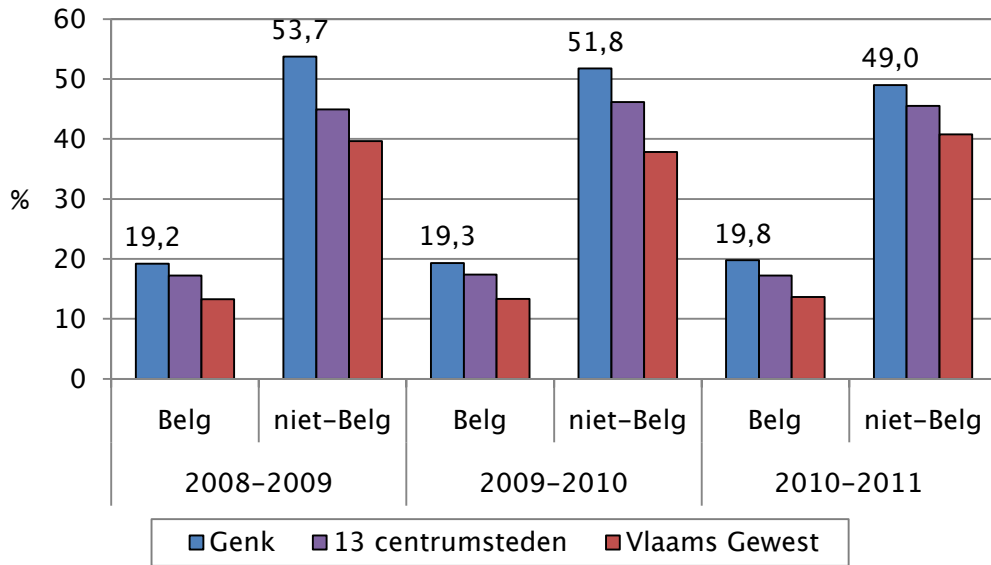
Figuur 13 Schoolse vertraging naar onderwijsvorm (2008-2009 – 2010-2011, in %)



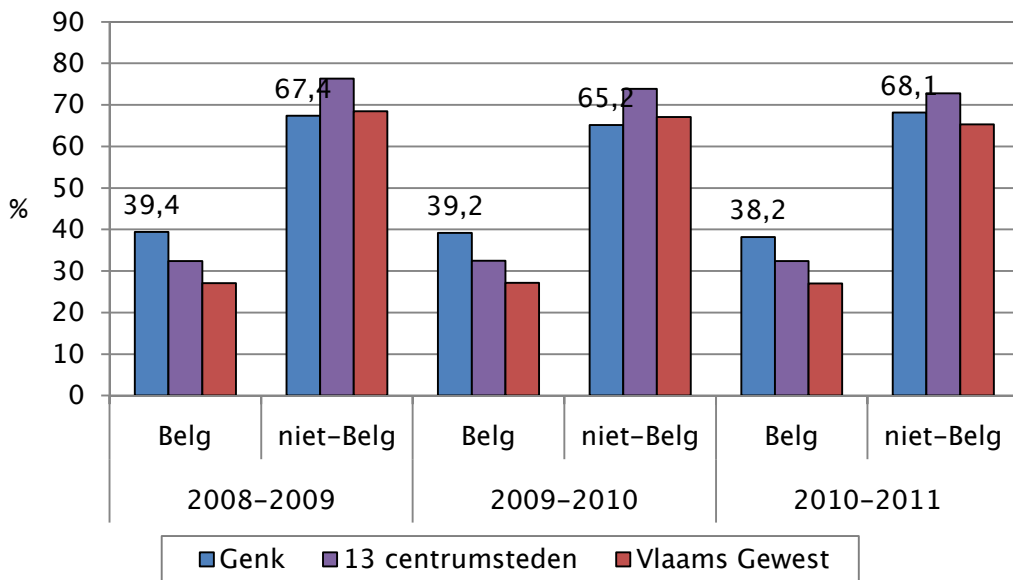
Tabel 11 Schoolse vertraging naar onderwijsvorm (schooljaar 2010-2011, in %)

	Lager onderwijs	ASO	BSO	TSO	KSO
Genk	20,8	20,3	75,9	54,1	51,7
13 centrumsteden	22,3	15,8	67,3	46,5	44,5
Vlaams Gewest	15,5	12,2	60,6	38,0	43,8

Figuur 14 Schoolse vertraging naar nationaliteit in het lager onderwijs (2008-2009 – 2010-2011, in %)



Figuur 15 Schoolse vertraging in het secundair onderwijs (2008-2009 – 2010-2011, in %)



Toelichting ME2: schoolse vertraging naar onderwijsvorm en nationaliteit

Het BSO telt het grootste aandeel **leerlingen met schoolse vertraging** met 76% in het schooljaar 2010-2011. Ongeveer de helft van de leerlingen in het KSO en TSO hebben schoolse vertraging en ongeveer 1 op de 5 leerlingen in het ASO en het lager onderwijs hebben schoolse vertraging. Het aandeel leerlingen met schoolse vertraging in het KSO is toegenomen.

Het aandeel leerlingen met schoolse vertraging in het lager onderwijs van Belgische origine is constant, het aandeel leerlingen van niet-Belgische origine met schoolse vertraging is afgenomen. In het schooljaar 2010-2011 had 1 op de 5 leerlingen van Belgische origine en 1 op de 2 leerlingen van niet-Belgische origine schoolse vertraging in het lager onderwijs.

In het secundair onderwijs is het aandeel leerlingen van Belgische origine en het aandeel leerlingen van niet-Belgische origine met schoolse vertraging relatief constant gebleven. In het schooljaar 2010-2011 had 4 op de 10 leerlingen van Belgische origine en ongeveer 7 op 10 leerlingen van niet-Belgische origine schoolse vertraging in het secundair onderwijs.

4.3 Genk als creatief ondernemende stad

Indicatoren

- Jobratio
Def: Aantal jobs per 100 inwoners op arbeidsleeftijd (15-64 jaar)
Bron: WSE
- Oprichtingsratio ondernemingen
Def: Ratio van het aantal oprichtingsakten in een bepaald jaar ten opzicht van het aantal bestaande ondernemingen bij aanvang van dat jaar
Bron: VKBO (bewerking SVR)
- Bouwvergunningen: residentiële nieuwbouw en residentiële renovatie
Def: Aantal bouwvergunningen voor residentiële nieuwbouw en renovatie naar aard van de woning, volgens datum van uitreiking van de bouwvergunning
Bron: ADSEI (bewerking SVR)
- Aantrekkingskracht van het secundair onderwijs
Def: Aandeel (%) jongeren dat is ingeschreven in een school voor voltijds secundair onderwijs in de stad, tegenover alle jongeren die in de stad wonen en ingeschreven zijn in het voltijds secundair onderwijs (binnen of buiten de stad)
Bron: Departement Onderwijs en Vorming
- Imago over de stad
Bron: Stad Genk – actualisering strategisch citymarketingplan
- Koopbindingsgegevens
Bron: Stad Genk
- Bezoekers bovenlokale voorzieningen
Bron: Stad Genk
- Passantentellingen Genk centrum
Bron: Stad Genk (de cijfers van 2006 en 2008 zijn van Fastigon en betreffen een extrapolatie van de meetgegevens op weekbasis; de cijfers van 2010 zijn van Locatus en betreffen geëxtrapolerde meetgegevens op de teldag zelf, en kunnen dus niet vergeleken worden met die van 2006 en 2008)

- Fierheid over de stad
Def: Aandeel (%) van de bevolking dat fier is op zijn stad
Bron: Survey Stadsmonitor 2008 en 2011
- Tevredenheid over het aanbod aan sport en recreatie
Def: Aandeel (%) van de inwoners dat tevreden is over het aanbod aan sport en recreatie
Bron: Survey Stadsmonitor 2008 en 2011
- Tevredenheid over het culturele aanbod
Def: Aandeel (%) van de inwoners dat tevreden is over het culturele aanbod
Bron: Survey Stadsmonitor 2008 en 2011
- Tevredenheid over het aanbod aan uitgaansgelegenheden, restaurants en eetcafés
Def: Aandeel (%) van de inwoners dat tevreden is over het aanbod aan uitgaansgelegenheden, restaurants en eetcafés
Bron: Survey Stadsmonitor 2008 en 2011
- Tevredenheid over de stad
Def: Aandeel (%) van de inwoners dat tevreden is over zijn stad
Bron: Survey Stadsmonitor 2008 en 2011
- Tevredenheid over de uitstraling van de straten, pleinen, parken, monumenten en gebouwen in de stad
Def: Aandeel (%) van de inwoners dat vindt dat de straten, pleinen, parken, monumenten en gebouwen mooi zijn (aangelegd)
Bron: Survey Stadsmonitor 2008 en 2011

Tabel 12 Jobratio (2006-2010, in %)

	2006	2007	2008	2009	2010
Genk	90,9	94,0	95,1	90,9	93,0
13 centrumsteden	94,9	95,7	96,4	95,3	95,2
Vlaams Gewest	65,4	66,3	67,1	66,8	67,1

Tabel 13 Oprichtingsratio (2000-2010, in %)

	2000	2002	2004	2006	2008	2009	2010	2011
Genk	6,4	6,3	7,6	8,1	9,5	7,5	8,1	6,8
13 centrumsteden	6,0	5,5	6,5	7,5	7,6	7,0	7,3	7,4
Vlaams Gewest	5,3	5,1	5,9	6,9	7,0	6,4	6,8	6,8

Toelichting ME3: jobratio en oprichtingsratio

Het jobaanbod in de steden is mee bepalend voor de werkzaamheid. Het jobaanbod in Genk bedraagt in 2010 40.150 jobs. Uitgedrukt in de **jobratio**, het aantal jobs per honderd inwoners op arbeidsleeftijd, tellen we in Genk 93 jobs per 100 inwoners. In de centrumsteden bedraagt deze ratio 95,2 jobs. De oprichtingsratio die de verhouding geeft van het aantal opgerichte ondernemingen ten opzichte van het aantal actieve ondernemingen, bedraagt in 2011 6,8%. Deze oprichtingsratio ligt op het niveau van het Vlaams Gewest en is in Genk de laatste jaren afgenomen.

**Tabel 14 Bouwvergunningen
(2001, 2006 en 2011, in % en absoluut aantal)**

%	Residentiële vergunningen	Residentiële nieuwbouw	Residentiële renovatie	Nieuwbouw flats	Nieuwbouw eengezinswoningen	Niet-Residentiële vergunningen
2001	76,4	41,3	58,8	49,1	50,9	23,6
2006	79,7	47,0	53,0	80,4	19,6	20,3
2011	76,8	40,6	59,4	70,4	29,6	23,2

	Totaal vergunningen	Residentiële vergunningen	Niet-residentiële vergunningen	Nieuwbouw woningen	Nieuwbouw flats	Nieuwbouw eengezinswoningen	Renovatie
2011	388	298	90	121	238	100	177

Toelichting ME3: bouwvergunningen

In 2011 werden er in Genk 298 **vergunningen** toegekend voor **residentiële bouwprojecten** en 90 voor **niet-residentiële bouwprojecten**. Bij de residentiële nieuwbouwprojecten valt er een verschuiving naar nieuwbouwflats op te merken (70,4% nieuwbouwflats in 2011 t.o.v. 29,6% nieuwbouw eengezinswoningen).

**Tabel 15 Aantrekkingskracht secundair onderwijs
(2005-2011, ratio)**

	2005-2006	2006-2007	2007-2008	2008-2009	2009-2010	2010-2011
Genk	132,8	133,3	134,6	134,3	130,6	131,4
13 centrum-steden	168,5	168,1	168,8	168,9	166,5	165,7

Toelichting ME3: aantrekkingskracht secundair onderwijs

De aantrekkingskracht is de verhouding (%) van het aantal jongeren die schoollopen in een secundaire school in de stad tegenover het aantal jongeren die in de stad wonen en naar het secundair onderwijs gaan. Voor Genk ligt die verhouding voor het schooljaar 2010-2011 op 131%. De aantrekkingskracht is licht gedaald ten opzichte van het schooljaar 2008-2009. Gemiddeld bedraagt de aantrekkingskracht in het secundair onderwijs 169%.

Tabel 16 Passantentellingen Genk centrum

Aantal passanten per week op de 10 drukste telpunten	okt.* 2006	Aantal passanten per week op de 10 drukste telpunten	okt.* 2008
Rootenstraat zn (Ingang shopping 1 Taverne)	74.300	Sint-Martinusplein zn (H&M)	82.600
Marktstraat 10 (Baeten)	39.800	Marktstraat 24 (Teen spirit)	58.400
Rootenstraat zn (Ingang shopping 2 Follies)	37.800	Rootenstraat zn (Ingang shopping 1)	56.300
Stationstraat zn (Ingang shopping 2 Habex)	35.600	Marktstraat 12 (Baeten)	54.800
Rootenstraat zn (Ingang shopping 2 Klavertje)	26.300	Klokstraat 16 (Adecco)	40.100
Stationstraat 18 (Standaard)	22.700	Rootenstraat zn (Ingang shopping 2 Follies)	39.200
Stationstraat zn (Ingang shopping 2 Swarovski)	19.100	Shopping Stadsplein (Kruidvat)	37.400
Stationstraat 27a (Neckerman)	18.700	Stationstraat 18 (Standaard)	32.500
Sint-Martinusplein zn (GB)	17.100	Stationstraat zn (Ingang shopping 2 Habex)	31.600
Winterslagstraat 39 (lederwaren Indestege)	15.200	Shopping Stadsplein (Coolcat)	30.100

Aantal passanten op teldag zaterdag 9/10/2010 op de 10 drukste telpunten	9/10/2010*
Sint-Martinusplein 3	18.900
Rootenstraat 8A	18.100
Marktstraat 8	14.100
Stationsstraat 24	14.000
Stadsplein 31	13.800
Rootenstraat 8-17	11.600
Rootenstraat 8-28	9.400
Marktstraat 28	8.400
Stadsplein 15	8.300
Rootenstraat 23	6.200

* De cijfers van 2006 en 2008 zijn cijfers van Fastigon en betreffen een extrapolatie van de meetgegevens op weekbasis. De cijfers van 2010 zijn cijfers van Locatus en betreffen geëxtrapoleerde meetgegevens op de teldag zelf, en kunnen dus niet vergeleken worden met die van 2006 en 2008.

Tabel 17 Bezoekers bovenlokale voorzieningen

	2005	2006	2007	2008	2009	2010	2011
Bezoekers bibliotheek Genk	/	226.316	224.046	237.185	318.784	307.622	309.631
Bibliotheek: aantal leners	20.144	20.940	21.695	27.544	30.720	28.853	34.491
Cultureel Centrum: aantal deelnemers aan diverse activiteiten	111.202	130.042	119.613	112.427	112.961	122.491	151.842
Sport: gebruikers							
Zwembaden	93.723	91.736	90.266	111.960	261.599	265.558	279.700
Sporthallen	131.886	140.249	158.665	157.421	167.788	161.178	162.698
Europlanetarium: aantal bezoekers	36.166	38.470	39.143	41.464	37.162	42.648	39.724
Museum E. Vandoren: aantal bezoekers	2.325	1.820	1.624	760	1.200	1.639	1.906
Domein Bokrijk: Openluchtmuseum	338.230	326.310	364.423	328.000	315.000	300.000	geen geg.
Dagtrips Dienst Toerisme: aantal groepen	216	302	278	197	177	363	667
Regiotours	/	142	619	226	280	320	549
Bezoekersonthaal Toegangspoort NPHK (Kattevennen)	/	/	/	11.000	10.012	8.602	6.697
Milieu- en Natuurcentrum Heempark	10.365	9.215	9.239	10.429	11.110	9.145	10.130
KRC-Genk: aantal toeschouwers thuismatches (gemiddeld)	22.250	21.750	22.225	20.000	20.000	20.000	20.000
KRC-Genk: aantal toeristische bezoekers	/	/	7.674	6.119	4.147	4.102	6.178
KRC-Genk: Goalmine	/	/	2.028	5.887	5.553	5.052	9.399
Aantal overnachtingen in hotels, campings, vakantiecentra, ...	149.982	156.980	157.371	155.281	160.832	167.371	geen geg.
C-Mine: aantal bezoekers bioscoop Euroscop	/	500.000	400.000	400.000	405.000	434.000	451.000
C-Mine: bezoek mijngebouwen	/	/	/	/	/	100.000	300.000

Toelichting ME3: imago over de stad, koopbindingsgegevens, bezoekers bovenlokale voorzieningen, passantentellingen Genk-centrum

Imago over de stad

In de periode 2000–2010 heeft de stad haar citymarketingbeleid opgehangen aan de slogan 'Genk, de ruimte de kracht'. In deze periode werd het accent gelegd op het versterken van het stedelijk weefsel door het ontwikkelen van nieuwe krachtige projecten die de wervingskracht van Genk moesten verhogen. Het betreft projecten zoals de ontwikkeling van het stadscentrum met diverse structurele ingrepen, de ontwikkeling van C-mine, van het Thor Park, Kattevennen als toegangspoort tot het Nationaal Park, sportinfrastructuur,.... In 2008-2009 werd een kwalitatief onderzoek gedaan via bevragingen van stakeholders naar de evolutie in het imago van Genk. Uit deze bevragingen bleek duidelijk dat mensen verrast waren over de positieve transitie van de stad. Ook bleek dat de nieuwe kwaliteiten van de stad nog te weinig bekend waren.

Om die reden heeft de stad een nieuwe citymarketingstrategie ontwikkeld die gekoppeld is aan de slogan 'Iedereen Genkt'. Iedereen Genkt wil mensen warm maken voor concrete kwaliteiten die Genk te bieden heeft, en creëert een sfeer van geborgenheid, vitaliteit en curiositeit. De nieuwe campagnelijn werd vanaf 2011 gelanceerd met diverse campagnes in regionale (Belang van Limburg en TVL) en Vlaamse en Nederlandse media: De Standaard, de Morgen, het Nieuwsblad, Zuiderlucht (NL), NRC Handelsblad (NL), ...

Koopbindingsgegevens

Als we naar de koopkrachtbinding kijken, is die in Genk 93% wat dagelijkse artikelen betreft. Voor de niet-dagelijkse artikelen is dat 70%. Op het gebied van convenience producten, is de koopbinding 92,9%, tegenover een provinciaal gemiddelde van 91,8%. Op vlak van shoppinggoederen is dat 67,4% t.o.v. 84,1%. Betreffende de specialtygoederen wordt 72,1% van de koopkracht gebonden in Genk. Het gemiddelde voor de provincie bedraagt op dat vlak 85,8% (uit 'Studie Vraagzijde, distributie Planologisch Onderzoek van de kleinhandel in Limburg', 2008).

Bezoekers bovenlokale voorzieningen

Het aantal bezoekers stijgt voor de meerderheid van de bovenlokale voorzieningen. Voornamelijk het aantal leners ingeschreven bij de bibliotheek en het aantal deelnemers aan diverse culturele activiteiten in het cultureel centrum stijgen. Daarnaast is C-mine een belangrijke bovenlokale aantrekkingspool geworden.

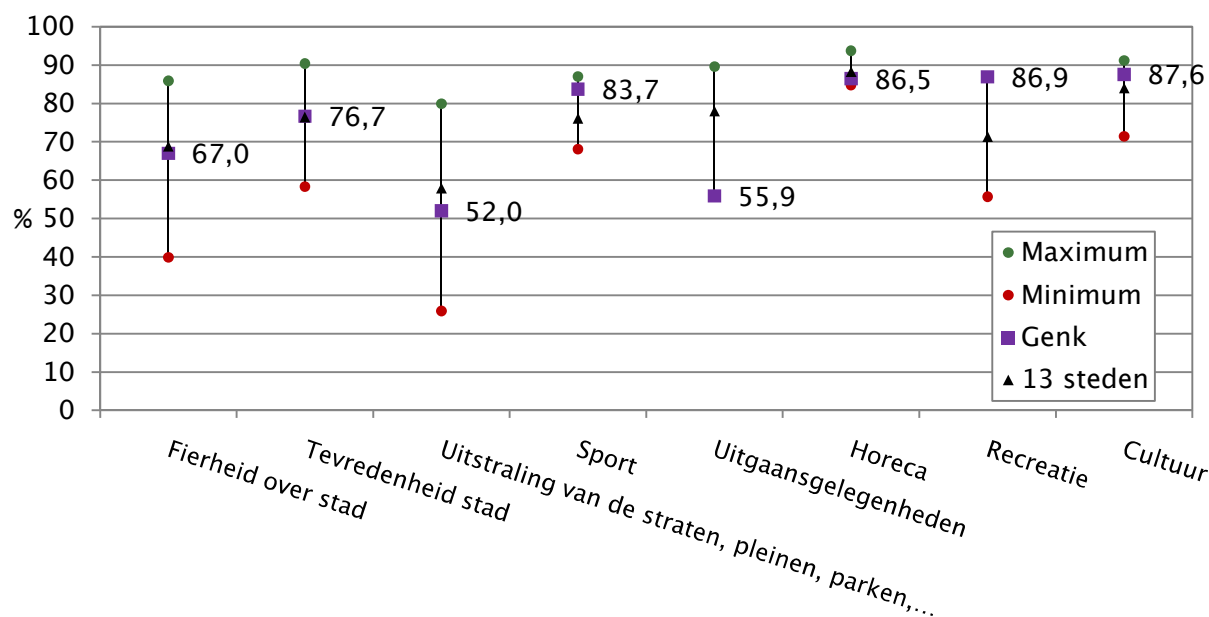
Passantentellingen Genk centrum

In 2006 telden de 10 drukst bezochte plaatsen in Genk-centrum ca. 300.000 passanten per week, in 2008 was dit aantal gestegen tot bijna 465.000 passanten (cijfers Fastigon). De herstructurering van de koopzone van Genk is opgehangen aan de ontwikkeling van twee sterke polen met daartussen een aantrekkelijke kooproute. In 2008 werd de westpool Stadsplein – Sint-Martinusplein geopend. Dit heeft geleid tot een sterke doorstroming van het shoppingpubliek naar deze koopzone zoals blijkt uit de passantentellingen. De cijfers van de passantentellingen (cijfers Fastigon) laten zien dat niet alleen het aantal passanten gestegen is, maar dat er zich ook een verschuiving heeft voorgedaan. De bezoekers, de potentiële klanten, bewegen zich nu ook over een groter gebied. In 2006 telden we ca. 18.000 passanten per week ter hoogte van het Sint-Martinusplein, in 2008 was dit aantal gestegen tot ca. 83.000.

Het drukst bezochte punt van Genk-centrum blijft in 2010 het vernieuwde stadsplein, op de voet gevolgd door de ingang van shopping 1 langs de Rootenstraat. Op beide telpunten werden op 9 oktober 2010 ruim 18.000 passanten geteld.

In september 2012 is de vernieuwing en verruiming van de Oostpool, met name de herontwikkeling van Shopping 1, van start gegaan.

**Figuur 16 Tevredenheid over de stad en voorzieningen
(survey Stadsmonitor 2011, in %)**



Tabel 18 Tevredenheid over de stad en voorzieningen (2008 en 2011, in %)

	2008	2011	Significante verandering ten opzichte van 2008
Fierheid over stad	70,1	67,0	Ja, ↓
Tevredenheid stad	75,3	76,7	Neen
Tevredenheid uitstraling van de straten, pleinen, parken,...	48,6	52,0	Neen
Tevredenheid aanbod sport	73,9	83,7	Ja, ↑
Tevredenheid aanbod uitgaansgelegenheden	59,3	55,9	Neen
Tevredenheid over aanbod horeca	88,0	86,5	Neen
Tevredenheid aanbod recreatie	87,8	86,9	Ja, ↓
Tevredenheid culturele aanbod	85,8	87,6	Neen

Tabel 19 Tevredenheid over de stad en voorzieningen (2011, in %)

	Fierheid stad	Tevredenheid stad	Tevredenheid uitstraling straten, pleinen, ...	Tevredenheid aanbod sport	Tevredenheid aanbod uitgaansgelegenheden	Tevredenheid aanbod horeca	Tevredenheid aanbod recreatie	Tevredenheid culturele aanbod
Bret-Gelieren-Kattevenne	67,9	74,8	46	92,6	56,4	86,0	94,3	91,1
Genk-Centrum	62,9	75,8	48	85,7	55,9	83,7	91,0	88,5
Genk-Midden	60,2	72,0	9	81,8	54,3	87,2	85,7	86,9
Genk-Noord	70,4	76,3	55	82,2	53,2	86,7	83,6	83,9
Genk-Oost	70,4	79,0	58	85,8	58,7	90,3	87,1	89,8
Genk-West	71,8	80,5	57	84,5	56,8	88,7	86,6	90,7
Genk-Zuid	62,1	74,3	46	73,8	54,1	77,6	81,6	79,9
Kolderbos-Langerlo	66,3	76,8	44	80,5	56,7	83,7	86,0	83,3
Totaal Genk	67,0	76,7	52	83,7	55,9	86,5	86,9	87,6

Toelichting ME3: tevredenheid over de stad en voorzieningen

De **tevredenheid over de stad, de uitstraling van de straten, pleinen en parken, het aanbod uitgaansgelegenheden, het horeca-aanbod en het culturele aanbod** zijn stabiel gebleven ten opzichte van 2008. De **tevredenheid over het aanbod aan sport** is significant toegenomen. Dit wil zeggen dat we voor minstens 95% zeker zijn dat het verschil niet berust op toeval. **De fierheid over de stad en de tevredenheid over het aanbod recreatie** zijn significant afgenomen ten opzichte van 2008.

In de stadsdelen Genk-Oost en Genk-West is men het meest tevreden over de stad. Ook de fierheid is daar hoger dan in de andere stadsdelen. In Bret-Gelieren-Kattevenne is men het meest tevreden over het aanbod aan sport en recreatie. Ook de tevredenheid over het culturele aanbod is hoog.

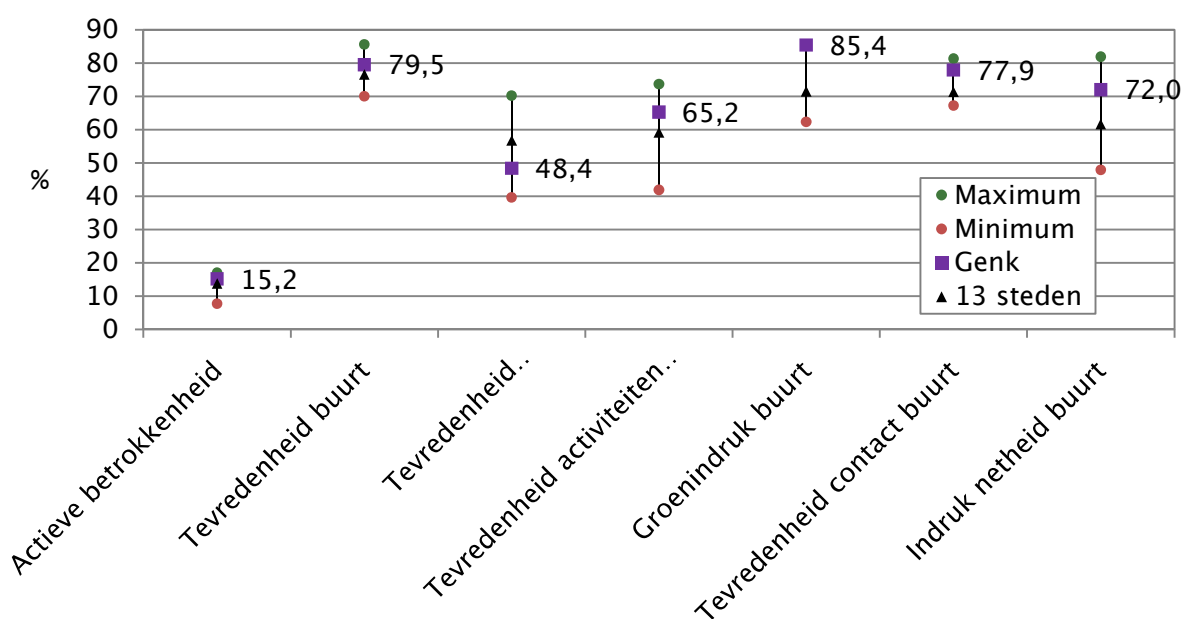
4.4 Leefbare wijken

Indicatoren

- Actieve betrokkenheid van de burger
Def: Aandeel (%) van de inwoners dat het afgelopen jaar actief is geweest om iets in de buurt of stad te verbeteren
Bron: Survey Stadsmonitor 2008 en 2011
- Tevredenheid over de buurt
Def: Aandeel (%) van de inwoners dat tevreden is over zijn buurt
Bron: Survey Stadsmonitor 2008 en 2011

- Tevredenheid over de speelvoorzieningen
Def: Aandeel (%) van de inwoners dat vindt dat er in de buurt voldoende speelvoorzieningen zijn voor kinderen
Bron: Survey Stadsmonitor 2008 en 2011
- Tevredenheid over activiteiten voor ouderen in de buurt
Def: Aandeel (%) 55-plussers dat tevreden is over de activiteiten voor ouderen in de buurt
Bron: Survey Stadsmonitor 2008 en 2011
- Groenindruk van de eigen buurt
Def: Aandeel (%) van de inwoners dat vindt dat er voldoende groen is in de eigen buurt
Bron: Survey Stadsmonitor 2008 en 2011
- Tevredenheid over contact in de buurt
Def: Aandeel (%) van de inwoners dat het aangenaam vindt om met de mensen in de buurt te praten
Bron: Survey Stadsmonitor 2008 en 2011
- Indruk van de netheid in de buurt
Def: Aandeel (%) van de inwoners dat vindt dat de straten en voetpaden in hun buurt over het algemeen netjes zijn
Bron: Survey Stadsmonitor 2008 en 2011
- Mijdgedrag op bepaalde plekken in de stad/wijk
Def: Aandeel (%) van de inwoners dat zegt altijd of vaak bepaalde plekken in de stad/wijk te mijden omwille van risico's op onveiligheid
Bron: Survey Stadsmonitor 2011
- Algemeen onveiligheidsgevoel
Def: Aandeel (%) van de bevolking dat altijd of vaak algemene onveiligheidsgevoelens ervaart
Bron: Survey Stadsmonitor 2011
- Onaangepaste snelheid van het verkeer
Def: Aandeel (%) van de inwoners dat onaangepaste snelheid van het verkeer in de buurt als een probleem ervaart
Bron: Survey Stadsmonitor 2011
- Verloedering/rommel (Second best: vandalisme)
Def: Aandeel (%) inwoners dat de afgelopen maand last heeft ondervonden van vandalisme
Bron: Survey Stadsmonitor 2011
- Geluidshinder
Def: Aandeel (%) van de inwoners dat de afgelopen maand last heeft ondervonden van lawaaihinder in de buurt
Bron: Survey Stadsmonitor 2011

Figuur 17 Leefbare wijken (2011, in %)



Maximum = maximum van de 13 centrumsteden
 Minimum = minimum van de 13 centrumsteden
 13 steden = gemiddelde van de 13 centrumsteden

Tabel 20 Leefbare wijken (2008 en 2011, in %)

	2008	2011	Significante verandering ten opzichte van 2008
Actieve betrokkenheid van de burger	14,9	15,2	Neen
Tevredenheid over de buurt	78,5	79,5	Neen
Tevredenheid over de speelvoorzieningen	46,6	48,4	Neen
Tevredenheid over activiteiten voor ouderen	68,9	65,2	Neen
Groenindruk van de eigen buurt	88,2	85,4	Ja, ↓
Tevredenheid contact buurt	77,5	77,9	Neen
Indruk van de netheid in de buurt	74,9	72,0	Neen

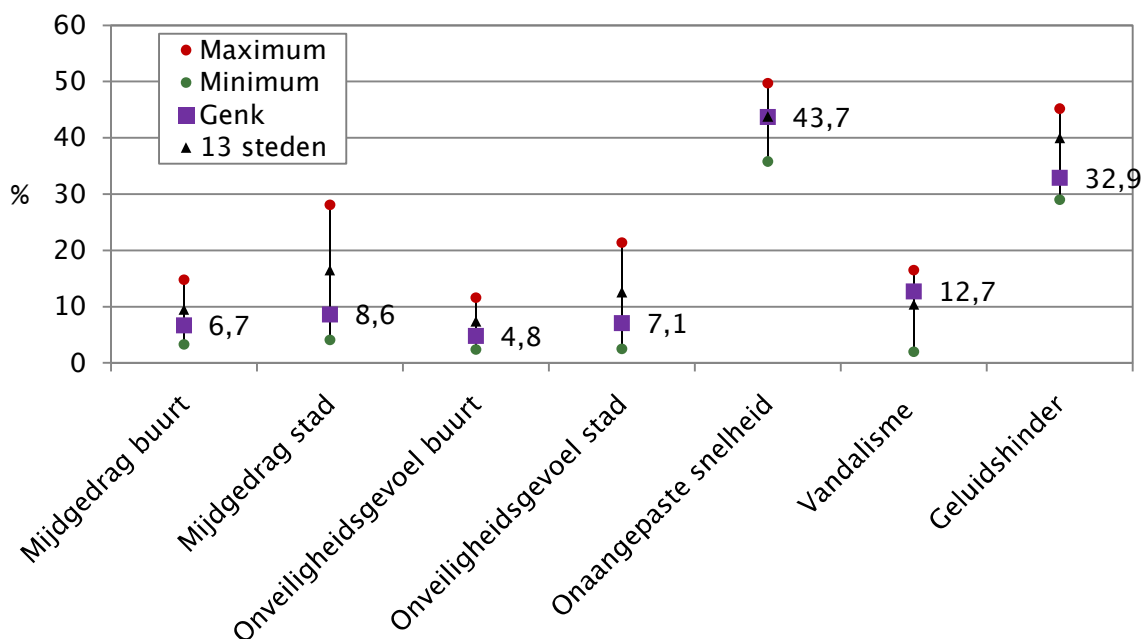
Tabel 21 Leefbare wijken op stadsdeelniveau (2011, in %)

	Actieve betrokkenheid van de burger	Tevredenheid over de buurt	Tevredenheid over de speelvoorzieningen	Tevredenheid over activiteiten voor ouderen	Groenindruk van de eigen buurt	Tevredenheid contact buurt	Indruk van de netheid in de buurt
Bret-Gelieren-Kattevenne	19,5	88,2	48,2	62,1	92,4	85,4	85,4
Genk-Centrum	15,0	81,3	46,2	66,0	85,6	80,9	80,9
Genk-Midden	13,1	80,5	51,1	56,1	86,6	75,8	75,8
Genk-Noord	14,8	76,7	55,4	49,2	84,8	76,6	76,6
Genk-Oost	15,3	80,4	38,1	46,1	82,9	77,7	77,7
Genk-West	13,8	83,9	52,2	64,4	88,6	81,9	81,9
Genk-Zuid	21,2	65,9	42,5	31,4	76,6	65,6	65,6
Kolderbos-Langerlo	14,6	68,4	55,6	58,2	83,5	71,9	71,9
Totaal Genk	15,2	79,5	48,4	55,7	85,4	77,9	77,9

Toelichting ME4: leefbare wijken

Er is een hoge tevredenheid over de **groenindruk**, 85% van de inwoners vindt dat er voldoende groen is in de eigen buurt. Ongeveer 8 op de 10 inwoners is tevreden over de **buurt** en het **contact in de buurt**. 72% van de inwoners is tevreden over de **netheid in de buurt**, 65% van de inwoners is tevreden over de **activiteiten voor ouderen in de buurt** en 48% van de inwoners is tevreden over de **speelvoorzieningen**. 15% van de inwoners geeft aan het afgelopen jaar actief te zijn geweest om iets in de stad of buurt te verbeteren (**actieve betrokkenheid**). De groenindruk van de eigen buurt is ten opzichte van 2008 significant afgenomen.

Figuur 18 Veiligheid (2011, in %)



Tabel 22 Veiligheid (2011, in %)

	2008	2011	Significante verandering ten opzichte van 2008
Mijdgedrag in de buurt		6,7	Nulmeting in 2011
Mijdgedrag in de stad		8,6	Nulmeting in 2011
Onveiligheidsgevoel in de buurt		4,8	Nulmeting in 2011
Onveiligheidsgevoel in de stad		7,1	Nulmeting in 2011
Onaangepaste snelheid van het verkeer		43,7	Nulmeting in 2011
Vandalisme		12,7	Nulmeting in 2011
Geluidshinder		32,9	Nulmeting in 2011

Tabel 23 Veiligheid op stadsdeelniveau (2011, in %)

	Mijd-gedrag in de buurt	Mijd-gedrag in de stad	Onveiligheidsgevoel in de buurt	Onveiligheidsgevoel in de stad	Onaangepaste snelheid van het verkeer	Vandalisme	Geluidshinder
Bret-Gelieren-Kattevenne	1,4	8,7	1,7	6,5	35,8	3,0	29,9
Genk-Centrum	7,5	12,8	6,1	9,3	37,5	8,5	27,7
Genk-Midden	5,3	9,6	5,8	10,1	43,0	7,4	30,3
Genk-Noord	7,3	8,8	5,0	4,7	48,5	21,8	34,9
Genk-Oost	5,5	5,5	3,6	6,3	48,4	12,4	37,5
Genk-West	6,7	7,1	4,0	5,2	42,2	10,0	30,5
Genk-Zuid	10,2	7,9	4,5	8,0	48,4	20,9	44,3
Kolderbos-Langerlo	11,7	7,7	8,2	7,1	45,2	26,0	34,6
Totaal Genk	6,7	8,6	4,8	7,1	43,7	12,7	32,9

Toelichting ME4 : veiligheid

44% van de inwoners geeft aan vaak last te hebben van **onaangepaste snelheid van het verkeer**, 33% van de inwoners heeft vaak last van **geluidshinder** en 13% van de inwoners heeft last van **vandalisme**. 8,6% van de inwoners geeft aan bepaalde plekken in de stad te **mijden** wegens onveiligheid, in de buurt is dit iets lager, 6,7%. 7,1% van de inwoners voelt zich op.

SYNTHESEBEELD

Maatschappelijk effect 1

"Meer bemiddelde personen en gezinnen in Genk houden en aantrekken"
<p>De totale groei van de Genkse bevolking bedraagt in 2011 285 personen.</p> <p>Genk verliest voornamelijk jongvolwassenen. Het migratiesaldo van jonge gezinnen is licht negatief. Het migratiesaldo van 60-plussers is daarentegen positief.</p> <p>Het gemiddelde inkomen per aangifte bedraagt in 2009 24.920 euro en ligt zowel onder het Vlaamse gemiddelde als onder het gemiddelde inkomen van de 13 centrumsteden.</p> <p>Het aandeel aangiftes met een inkomen van minder dan 10.000 euro is sinds 2002 afgenomen met 4% en komt in 2009 op 16,4%. Het aandeel aangiftes met een inkomen van 20.001-40.000 euro is sinds 2002 gestegen met ongeveer 7% en komt op 35,2%. Ook het aandeel aangiftes van de hoogste inkomensschijf is gestegen met 3% en komt in 2009 op 8,8% van de aangiftes.</p> <p>De betaalbaarheidsratio voor woningen in Genk is gemiddeld. De betaalbaarheidsratio voor appartementen bevindt zich boven het gemiddelde van de 13 centrumsteden. In 2009 heeft men bijna 7 gemiddelde jaarinkomens nodig om een woning of appartement te kopen.</p> <p>Huurders kennen een hogere woonquote. 40,7% van de huurders geeft meer dan 30% van het inkomen aan naakte woonkosten. 25,9% van de huurders geeft aan betalingsmoeilijkheden te hebben. Het zijn voornamelijk inwoners uit de stadsdelen Genk-Noord, Genk-Oost en Kolderbos-Langerlo die betalingsmoeilijkheden ondervinden.</p>

Maatschappelijk effect 2

"Versterken van de maatschappelijke integratie van burgers"
<p>Ongeveer 61 op de 100 Genkenars tussen 20 en 64 jaar is aan het werk. Dit is minder dan in de 13 centrumsteden gemiddeld (67%) en het Vlaamse Gewest (71%).</p> <p>In 2011 telde Genk in totaal 3.075 niet-werkende werkzoekenden (NWWZ). 58% van de NWWZ zijn laaggeschoold. 2 op de 10 van de NWW isZ een jongere en 4 op de 10 van de NWWZ zijn van niet-Belgische origine. 45% van de NWWZ zijn langdurig werkloos.</p> <p>Leerlingen van Belgische origine volgen voornamelijk ASO (25%) en TSO (14%). Onder de leerlingen van niet-Belgische origine volgt de meerderheid BSO (22%), KSO (11%) en OKAN (11%).</p> <p>Het BSO telt het grootste aandeel leerlingen met schoolse vertraging (75,9%), gevolgd door het TSO (54,1%) en het KSO (51,7%).</p> <p>In het lager onderwijs heeft 1 op de 5 leerlingen van Belgische origine schoolse vertraging. Het aandeel leerlingen van niet-Belgische origine met schoolse vertraging is afgenomen en bedraagt 49%.</p> <p>In het secundair onderwijs is het aandeel leerlingen met schoolse vertraging relatief constant. 38% van de leerlingen van Belgische origine en 68% van de leerlingen van niet-Belgische origine heeft schoolse vertraging.</p>

"Genk als creatief ondernemende stad"

Het jobaanbod bedraagt in Genk in 2010 40.150 jobs. De jobratio, het aantal jobs per honderd inwoners op arbeidsleeftijd bedraagt 93. In de centrumsteden bedraagt deze ratio 95,2.

De oprichtingsratio die de verhouding geeft van het aantal opgerichte ondernemingen ten opzichte van het aantal actieve ondernemingen bedraagt in 2011 6,8%. Deze is in Genk de laatste jaren afgenomen.

In 2011 werden er in Genk 298 vergunningen toegekend voor residentiële bouwprojecten en 90 voor niet-residentiële bouwprojecten. Bij de residentiële nieuwbouwprojecten valt er een verschuiving naar nieuwbouwflats op te merken.

De aantrekkingskracht van het secundair onderwijs bedraagt 131%. Deze is stabiel doorheen de jaren.

Het drukst bezochte punt van Genk-centrum blijft in 2010 het vernieuwde stadspan, op de voet gevolgd door de ingang van shopping 1 langs de Rootenstraat.

Het aantal bezoekers stijgt voor de meerderheid van de bovenlokale voorzieningen. Voornamelijk het aantal uitleners ingeschreven bij de bibliotheek en het aantal deelnemers aan diverse culturele activiteiten in het cultureel centrum stijgen. Daarnaast is C-mine een belangrijke bovenlokale aantrekkingspool geworden.

67% van de inwoners is fier over de stad. Dit aandeel is gedaald met 3% ten opzichte van 2008.

Meer dan 8 op de 10 inwoners is tevreden over het aanbod aan sport en recreatie, het horeca-aanbod en het aanbod aan culturele activiteiten. De tevredenheid over het sportaanbod is hierbij toegenomen ten opzichte van 2008. 56% van de inwoners is tevreden over het aanbod aan uitgaansgelegenheden.

3 op de 4 inwoners is tevreden over de stad. Iets meer dan de helft van de inwoners is tevreden over de uitstraling van de straten, pleinen, parken in de stad.

"Leefbare wijken"

15,2% van de Genkenaars is het afgelopen jaar actief geweest om iets in de buurt of stad te verbeteren. Dit aandeel is na Antwerpen het hoogste in de centrumsteden.

79,5% van de inwoners is tevreden over de buurt, 77,9% van de inwoners is tevreden over het contact in de buurt, 65,2% van de inwoners vindt dat er voldoende activiteiten zijn voor ouderen en 48,4% van de inwoners vindt dat er voldoende speelvoorzieningen zijn voor kinderen.

72% van de inwoners is tevreden over de netheid in de buurt. De tevredenheid over de groenindruk van de buurt is significant afgenomen en bedraagt 85,4%.

Er is, in vergelijking met de centrumsteden, een laag onveiligheidsgevoel in Genk. 6,7% van de inwoners mijdt bepaalde plekken in de buurt wegens risico's op onveiligheid, op stadsniveau is dit 8,6%. 4,8% van de inwoners geeft aan op bepaalde plekken in de buurt onveiligheidsgevoelens te ervaren, op stadsniveau is dit 7,1%.

43,7% van de inwoners heeft last van onaangepaste snelheid van het verkeer. 32,9% van de inwoners ondervindt geluidshinder veroorzaakt door het verkeer.

12,7% van de inwoners heeft last van vandalisme.



Samenstelling

Studiedienst van de Vlaamse Regering
Team Stedenbeleid

Redactie

Annelies Jacques
Karen Stuyck
Hilde Schelfaut

Eindredactie

Hilde Schelfaut
e-mail: hilde.schelfaut@dar.vlaanderen.be
telefoon: 02/553 60 94

Lay-out

Karina Van de Velde

Cover

Guy De Smet

De rapporten zijn digitaal te raadplegen op

www.vlaanderen.be/svr
www.thuisindestad.be



Bezoek onze website

www.lokaalstatistieken.be



www.thuisindestad.be

Nog verschenen in deze reeks

*Aalst, Antwerpen, Brugge, Gent, Hasselt,
Kortrijk, Leuven, Mechelen, Oostende,
Roeselare, Sint-Niklaas, Turnhout*