

STEDENFONDS 2008 - 2013



maatschappelijke effecten en indicatoren

STUDIEDIENST VAN DE VLAAMSE REGERING

TEAM STEDENBELEID

GENT

UPDATE 2012

INHOUDSTAFEL



Inleiding	1
1 Maatschappelijke effecten	2
2 Gekozen indicatoren	2
3 Opvolgen na te streven evoluties stedelijke omgeving	3
4 Invulling indicatoren	4
4.1 Gent is een aantrekkelijke woonstad	4
4.2 De leefbaarheid van de wijken is verhoogd	5
4.3 De maatschappelijke integratie van burgers is versterkt	7
4.4 De lokale economie is versterkt	14
4.5 De betrokkenheid van de burger bij beleid van de stad en van de wijk is verhoogd	17
Synthesebeeld	20

INLEIDING

In het kader van het Vlaamse stedenbeleid zijn in de beleidsovereenkomsten van het Stedenfonds tussen de Vlaamse Gemeenschap, de 13 centrumsteden en de Vlaamse Gemeenschapscommissie (VGC) een aantal maatschappelijke effecten voorzien waarmee de betrokken steden en de VGC aangeven welke veranderingen en evoluties ze in de stedelijke omgeving gedurende de loop van de beleidsovereenkomst (2008-2013) willen stimuleren en realiseren.

De Studiedienst van de Vlaamse Regering en het team Stedenbeleid ondersteunden de steden bij het formuleren van deze maatschappelijke effecten en de keuze van de indicatoren om deze ontwikkelingen op te volgen.

Het eerste rapport verscheen in 2008. Voor u ligt de derde update van het rapport. Dit rapport geeft een overzicht van de beoogde maatschappelijke effecten en vult – waar mogelijk – deze ook in. Voor de invulling van de indicatoren is zoveel mogelijk gebruik gemaakt van de Stadsmonitor editie 2011 en van het portaal Lokale Statistieken (cfr. Interactief rapport centrumsteden). Niettegenstaande deze accurate databanken, zijn sommige data niet beschikbaar of kunnen slechts met vertraging worden aangeboden.

In het rapport zijn twee soorten figuren opgenomen: momentopnames en evoluties. Bij een momentopname wordt de situatie op een bepaald ogenblik geschetst. Evoluties geven aan hoe situaties verschuiven en veranderen. Een synthesebeeld werd toegevoegd aan deze editie.

Het opvolgen van maatschappelijke effecten aan de hand van indicatoren is geen beleidsevaluatie als dusdanig. Door duidelijk aan te geven wat men juist beoogt, wordt het beleid wel iets transparanter. De indicatoren volgen eerder globale stedelijke ontwikkelingen op en zijn niet rechtstreeks gekoppeld aan prestaties en acties van de overheid. Deze prestaties en acties worden opgevolgd in het kader van de operationele doelstellingen die opgenomen zijn in de beleidsovereenkomsten. De indicatoren zijn niet bruikbaar om causale verbanden te leggen tussen overheidsoptreden en maatschappelijke ontwikkelingen. Tal van factoren waarop de overheid geen of minder greep heeft, kunnen deze ontwikkelingen mee hebben beïnvloed of rechtstreeks hebben bepaald. In een stedelijke context zijn heel wat actoren actief en stedelijke ontwikkelingen worden ook beïnvloed door de externe omgeving waarbij ook de algemene economische ontwikkeling, het beleid van andere overheden en de verschuivingen in maatschappelijke opvattingen een cruciale rol kunnen spelen.

Hilde Schelfaut

Redactie: Annelies Jacques, Karen Stuyck, Hilde Schelfaut
Eindredactie: Hilde Schelfaut

1. De stad Gent schuift volgende maatschappelijke effecten als prioritaire evoluties in de stedelijke omgeving naar voren

1. **ME1**: Gent is een aantrekkelijke woonstad
2. **ME2**: De leefbaarheid in de wijken is verhoogd
3. **ME3**: De maatschappelijke integratie van de burgers is versterkt
4. **ME4**: De economische bedrijvigheid en de werkgelegenheid zijn versterkt
5. **ME5**: De betrokkenheid van de burger bij de stad en de wijk is verhoogd

2. De stad Gent zal deze maatschappelijke effecten opvolgen aan de hand van volgende indicatoren

1. Gent is een aantrekkelijke woonstad

Indicatoren

- Migratiesaldo van jonge gezinnen (0-9 jaar en 30-39 jaar) en jongvolwassenen (20-29 jaar)

2. De leefbaarheid van de wijken is verhoogd

Indicatoren

- Actieve betrokkenheid van de burger
- Tevredenheid over de buurt
- Groenindruk van de eigen buurt
- Tevredenheid over contact in de buurt
- Indruk van netheid in de buurt
- Tevredenheid over speelvoorzieningen
- Tevredenheid over activiteiten voor ouderen in de buurt

3. De maatschappelijke integratie van de burger is versterkt

Indicatoren

- NWWZ laaggeschoold
- NWWZ nationaliteit
- Langdurig werklozen
- Jongerenwerkloosheid
- Schoolse vertraging naar onderwijsvorm en nationaliteit
- Aandeel leerlingen naar onderwijsvorm en nationaliteit
- Aandeel GOK leerlingen (SVR beschikt niet over de data)
- Aandeel inwoners dat recht heeft op een sociale huurwoning, maar aangewezen is op de private huurmarkt (Second best: aandeel sociale huurwoningen/hh)
- Woonquote sociale huurvesting (Second best woonquote)
- Betalingsmoeilijkheden bij huisvesting

4. De economische bedrijvigheid en de werkgelegenheid zijn versterkt

Indicatoren

- Werkzaamheidsgraad
- Jobratio
- Nettogroeiratio van ondernemingen
- Oprichtingsratio van ondernemingen
- Overlevingsgraad van ondernemingen
- Kennis en creativiteit werknemers
- Economische specialisatie

5. De betrokkenheid van de burger bij de stad en de wijk is verhoogd

Indicatoren

- Actieve betrokkenheid van de burger
- Spreiding van informatie over en door de stad
- Vertrouwen in de stedelijke overheid
- Consultatie van bewoners door het stadsbestuur
- Fierheid over de stad
- Bereidheid burger deelname beleid

3. Opvolgen na te streven evoluties stedelijke omgeving

Grafische voorstelling

Twee soorten figuren/tabellen zijn opgenomen: momentopnames en evoluties. Bij een momentopname wordt de situatie op een bepaald ogenblik geschetst. Evoluties geven aan hoe situaties verschuiven en veranderen. Er is gebruik gemaakt van centrale en survey-indicatoren. Centrale indicatoren zijn indicatoren geactualiseerd via centrale databanken. De survey-indicatoren zijn afkomstig uit de survey Stadsmonitor 2011.

Bij survey-indicatoren werken we met grafieken waarin de maximale score en de minimale score van één van de centrumsteden, de score van de stad in kwestie en de gemiddelde score van de 13 centrumsteden worden voorgesteld.

Bovendien wordt aangegeven voor welke survey-indicatoren er een significante verandering is t.o.v. 2008. Dit wil zeggen dat men met 95% zekerheid kan stellen dat de stijging of daling van het percentage t.o.v. 2008 een effectieve verandering is doorheen de tijd: de houding van de inwoners is gewijzigd t.o.v. 2008.

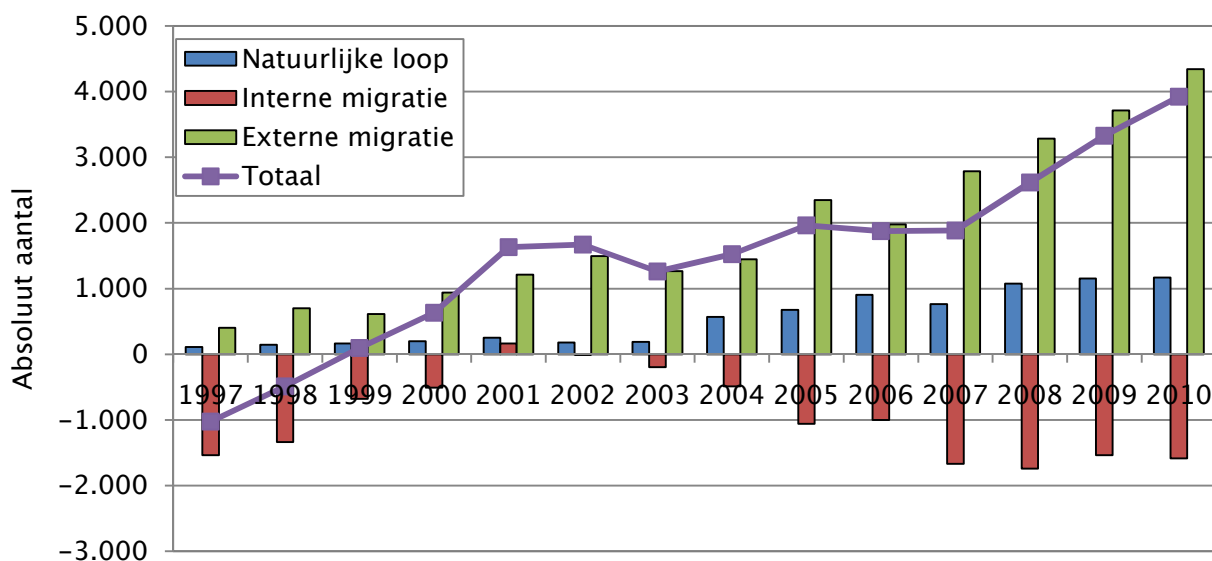
4. Invulling indicatoren

4.1 Gent is een aantrekkelijke woonstad

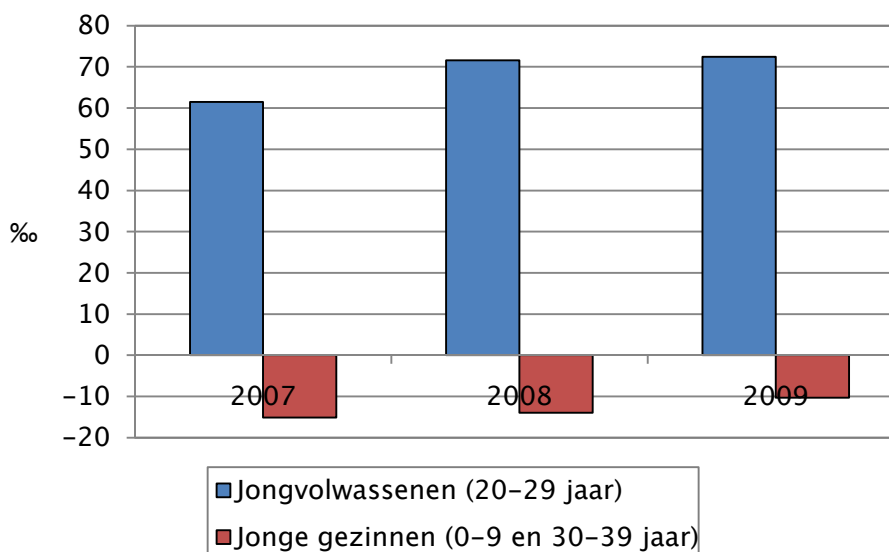
Indicatoren

- Migratiesaldo (naar leeftijd)
Def: Verschil tussen de totale inwijking en totale uitwijking in absolute aantallen naar leeftijdscategorie
Bron: ADSEI, SVR, bevolkingskubussen

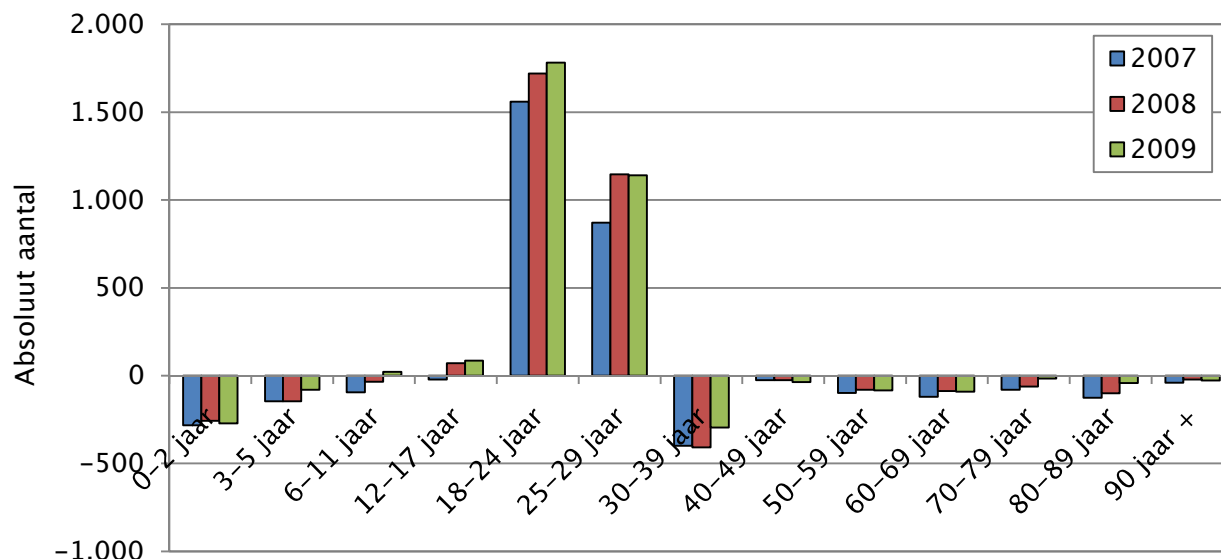
Figuur 1 Loop van de bevolking (1997-2010, in %)



Figuur 2 Migratiesaldo jongvolwassenen en jonge gezinnen (2007-2009, in ‰)



Figuur 3 Migratiesaldo naar leeftijd (2007-2009, in absoluut aantal)



Toelichting ME1: Migratie

In 2010 groeide het inwonersaantal van Gent aan met 3.923 inwoners (Stadsmonitor, 2011, p.180). De Gentste bevolkingsaangroei is het resultaat van een positieve **natuurlijke loop** (geboorten-sterfgevallen), een positieve **externe migratie** (migratie vanuit het buitenland) en een negatieve **interne migratie** (migratie vanuit het binnenland). In 2010 wint Gent meer dan 1.000 inwoners door natuurlijke aangroei. In 2010 wint Gent meer dan 4.000 inwoners door migratie uit het buitenland en verliest ongeveer 1.500 inwoners aan andere Belgische gemeenten.

Gent is als universiteitsstad een attractiepool voor **jongvolwassenen** (20-29 jaar) maar heeft een negatief saldo voor **jonge gezinnen** (0-9 en 30-39 jaar). Hierbij dient opgemerkt te worden dat de migratiesaldi die momenteel gebruikt worden om de stadsvlucht indicatief te meten niet in beeld brengen in welke mate de stad erin slaagt om jongvolwassenen na verloop van tijd en na hun gezinsvorming te behouden. De fixatie op migratiesaldi op jaarbasis kan leiden tot verkeerde beleidsconclusies, omdat er voorbij wordt gegaan aan de interne demografische dynamiek (gezinsvorming, geboorten, ...).

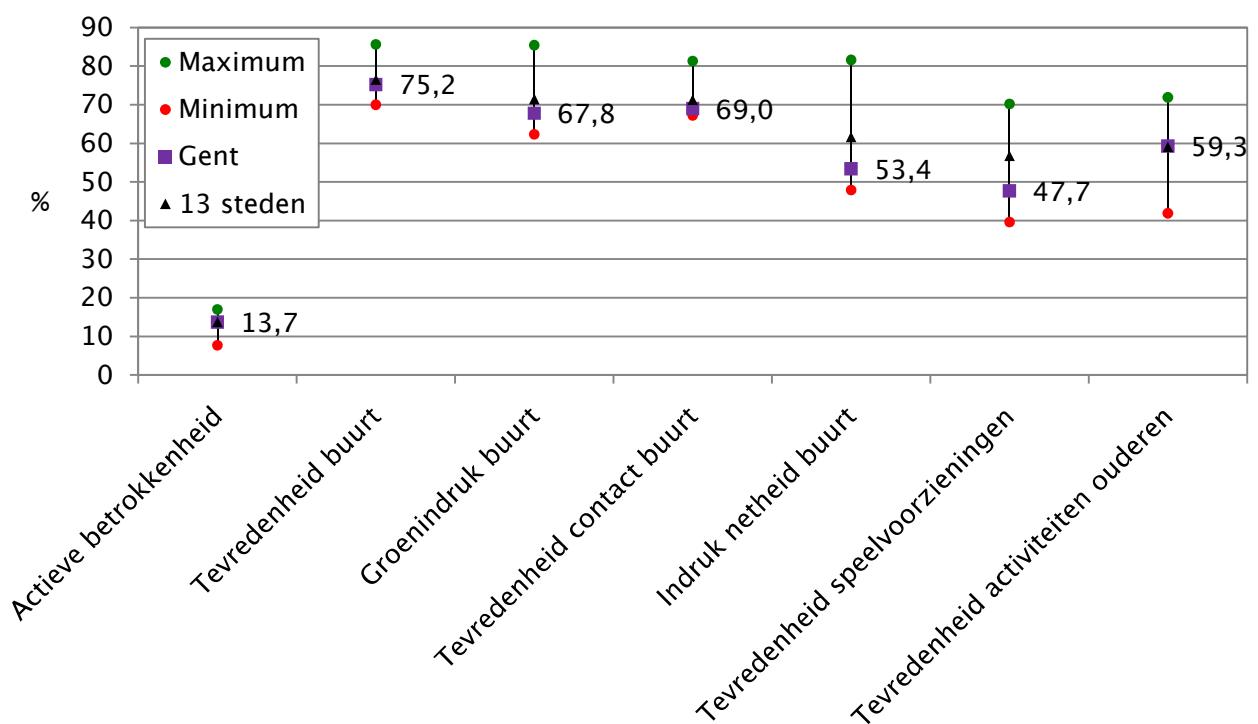
4.2 De leefbaarheid van de wijken is verhoogd

Indicatoren

- Actieve betrokkenheid van de burger
Def: Aandeel (%) van de inwoners dat het afgelopen jaar actief is geweest om iets in de buurt of stad te verbeteren
Bron: Survey Stadsmonitor 2008 en 2011
- Buurttevredenheid op basis van:
 - Tevredenheid over de buurt
Def: Aandeel (%) van de inwoners dat tevreden is over zijn buurt
Bron: Survey Stadsmonitor 2008 en 2011
 - Groenindruk van de eigen buurt
Def: Aandeel (%) van de inwoners dat vindt dat er voldoende groen is in de eigen buurt
Bron: Survey Stadsmonitor 2008 en 2011

- Tevredenheid over contact in de buurt
Def: Aandeel (%) van de inwoners dat het aangenaam vindt om met de mensen in de buurt te praten
Bron: Survey Stadsmonitor 2008 en 2011
- Indruk van de netheid in de buurt
Def: Aandeel (%) van de inwoners dat vindt dat de straten en voetpaden in hun buurt over het algemeen netjes zijn
Bron: Survey Stadsmonitor 2008 en 2011
- Tevredenheid activiteiten buurt op basis van:
 - Tevredenheid over de speelvoorzieningen
Def: Aandeel (%) van de inwoners dat vindt dat er in de buurt voldoende speelvoorzieningen zijn voor kinderen
Bron: Survey Stadsmonitor 2008 en 2011
 - Tevredenheid over activiteiten voor ouderen in de buurt
Def: Aandeel (%) 55-plussers dat tevreden is over de activiteiten voor ouderen in de buurt
Bron: Survey Stadsmonitor 2008 en 2011

Figuur 4 Leefbaarheid van de wijk (2011, in %)



Maximum = maximum van de 13 centrumsteden
 Minimum = minimum van de 13 centrumsteden
 13 steden = gemiddelde van de 13 centrumsteden

Tabel 1 Leefbaarheid van de wijk (2008 en 2011, in %)

	2008	2011	Significante verandering t.o.v. 2008
Actieve betrokkenheid van de burger	13,4	13,7	Neen
Tevredenheid buurt	75,2	75,2	Neen
Groenindruk buurt	63,4	67,8	Neen
Tevredenheid contact in de buurt	69,4	69,0	Neen
Indruk netheid van de buurt	53,9	53,4	Neen
Tevredenheid over speelvoorzieningen	45,7	47,7	Neen
Tevredenheid activiteiten ouderen in de buurt	66,9	59,3	Ja, ↓

Tabel 2 Leefbaarheid van de wijk (2011, in %)

	Gent	Antwerpen
Actieve betrokkenheid van de burger	13,7	15,9
Tevredenheid buurt	75,2	70,0
Groenindruk buurt	67,8	68,6
Tevredenheid contact in de buurt	69,0	67,2
Indruk netheid van de buurt	53,4	58,8
Tevredenheid over speelvoorzieningen	47,7	62,0
Tevredenheid activiteiten ouderen in de buurt	59,3	54,9

Toelichting ME2: leefbaarheid in de wijk

Driekwart van de Gentenaars zijn tevreden over de buurt. Meer dan 65% van de Gentenaars zijn tevreden over de **groenindruk van de buurt** en het **contact in de buurt**. Bijna 60% van de Gentenaars zijn tevreden over **activiteiten voor ouderen in de buurt** en ongeveer 14% van de Gentenaars zijn in 2011 actief geweest om iets in de **buurt of de stad te verbeteren**. De tevredenheid over activiteiten voor ouderen in de buurt is ten opzichte van 2008 significant afgenomen.

4.3 De maatschappelijke integratie van burgers is versterktIndicatoren

- NWWZ-laaggeschoolden
Def: Aandeel (%) laaggeschoolde niet-werkende werkzoekenden geregistreerd bij de VDAB t.o.v. het totaal aantal niet-werkende werkzoekenden (≥18 jaar)
Bron: VDAB Arvastat (bewerking SVR)
- NWWZ-etniciteit
Def: Aandeel (%) allochtone niet-werkende werkzoekenden t.o.v. totaal aantal niet-werkende werkzoekenden (≥18 jaar)
Bron: VDAB Arvastat (bewerking SVR)
- Langdurig werklozen
Def: Aandeel (%) langdurig niet-werkende werkzoekenden t.o.v. het totaal aantal niet-werkende werkzoekenden (≥18 jaar)
Bron: VDAB Arvastat (bewerking SVR)

- Jongerenwerkloosheid
Def: Aandeel (%) niet-werkende werkzoekenden jonger dan 25 jaar t.o.v. het totaal aantal niet-werkende werkzoekenden (≥ 18 jaar)
Bron: VDAB Arvastat (bewerking SVR)
- Aandeel leerlingen secundair onderwijs naar onderwijsvorm en nationaliteit
Def: Aandeel (%) leerlingen secundair onderwijs naar onderwijsvorm en naar nationaliteit
Bron: Departement Onderwijs en Vorming (bewerking SVR)
- Schoolse vertraging naar onderwijsvorm en nationaliteit
Def: aandeel (%) van de leerlingen met schoolse vertraging in het lager onderwijs en in de tweede en derde graad van het algemeen secundair onderwijs. Schoolse vertraging is de vertraging die een leerling oploopt t.o.v. de groep leerlingen van hetzelfde geboortjaar
Bron: Departement Onderwijs en Vorming (bewerking SVR)
- Aandeel GOK leerlingen: SVR beschikt niet over de nodige gegevens
- Aandeel inwoners dat recht heeft op een sociale huurwoning, maar aangewezen is op de private huurmarkt: nog te ontwikkelen indicator (Second best: sociale huurwoningen)
Def: : aantal sociale huurwoningen (incl. leegstand) per 100 huishoudens
Bron: VMSW (bewerking SVR)
- Woonquote sociale huurvesting (Second best woonquote)
Def: Aandeel (%) van de huishoudens met een woonquote hoger dan 30%. De woonquote is de verhouding van de totale uitgaven van het gezin voor wonen en het gezinsinkomen
Bron: Survey Stadsmonitor 2011
- Betalingsmoeilijkheden bij huisvesting
Def: Aandeel (%) van de inwoners dat het afgelopen jaar problemen heeft gehad om de woonkosten te betalen
Bron: Survey Stadsmonitor 2011

Tabel 3 NWWZ-laaggeschoold (2001-2011, in %)

	2001	2002	2003	2004	2005	2006	2007	2008	2009	2010	2011
Gent	53,6	51,6	49,7	47,9	47,6	47,8	47,7	49,1	49,1	48,8	48,3
Antwerpen	59,4	57,5	55,2	54,4	53,9	54,4	54,5	55,2	54,0	53,6	53,4
13 centrumsteden	57,8	55,7	53,5	52,5	52,1	52,5	52,7	53,3	52,2	51,7	51,4
Vlaams Gewest	55,2	53,1	50,9	50,4	50,7	51,0	51,3	52,0	50,1	49,8	49,4

Tabel 4 NWWZ-etniciteit (2007-2011, in %)

	2007	2008	2009	2010	2011
Gent	31,3	33,4	34,7	34,6	34,7
Antwerpen	45,0	46,4	46,6	47,2	49,4
13 centrumsteden	33,9	35,2	36,2	37,2	38,9
Vlaams Gewest	19,6	20,7	21,6	22,8	24,4

Tabel 5 NWWZ-langdurig werklozen (2001-2011, in %)

	2001	2002	2003	2004	2005	2006	2007	2008	2009	2010	2011
Gent	46,7	44,1	46,9	49,0	50,2	51,6	48,5	45,3	43,5	47,9	46,8
Antwerpen	42,9	41,8	44,9	50,6	50,9	52,0	48,6	44,0	41,5	45,4	46,3
13 centrumsteden	41,3	39,0	42,1	46,4	47,5	49,9	47,3	43,0	40,3	44,7	45,2
Vlaams Gewest	39,0	35,3	37,5	41,3	43,2	48,3	47,0	42,9	39,2	43,4	44,1

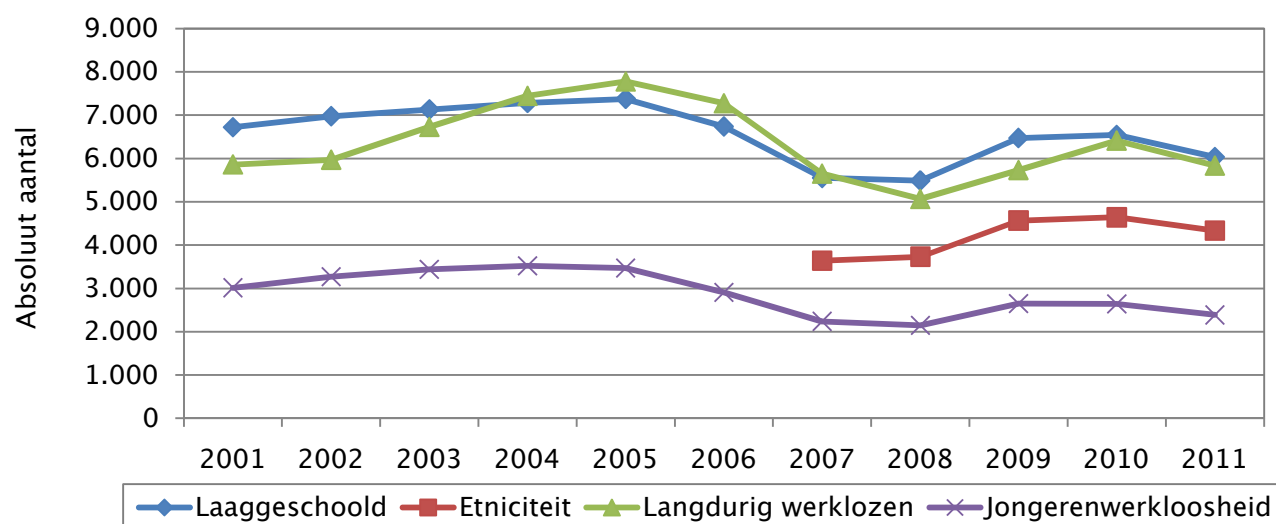
Tabel 6 NWWZ-jongeren (2001-2011, in %)

	2001	2002	2003	2004	2005	2006	2007	2008	2009	2010	2011
Gent	24,0	24,2	24,0	23,2	22,4	20,7	19,2	19,2	20,1	19,7	19,1
Antwerpen	21,6	22,4	22,4	21,5	20,6	19,3	17,8	18,0	19,5	18,8	17,5
13 centrumsteden	23,7	24,6	24,4	23,3	22,0	20,2	18,8	19,1	20,4	19,7	18,9
Vlaams Gewest	24,8	26,1	26,1	24,7	22,9	21,0	19,4	19,4	21,2	20,6	19,9

Tabel 7 Overzicht NWWZ (2011, in absoluut aantal)

	Laaggeschoold	Etniciteit	Langdurig werklozen	Jongeren	Totaal aantal NWWZ
Gent	6.033	4.335	5.835	2.388	12.478
13 centrumsteden	37.324	28.290	32.834	13.725	72.635
Vlaams Gewest	94.924	46.807	84.790	38.247	192.166

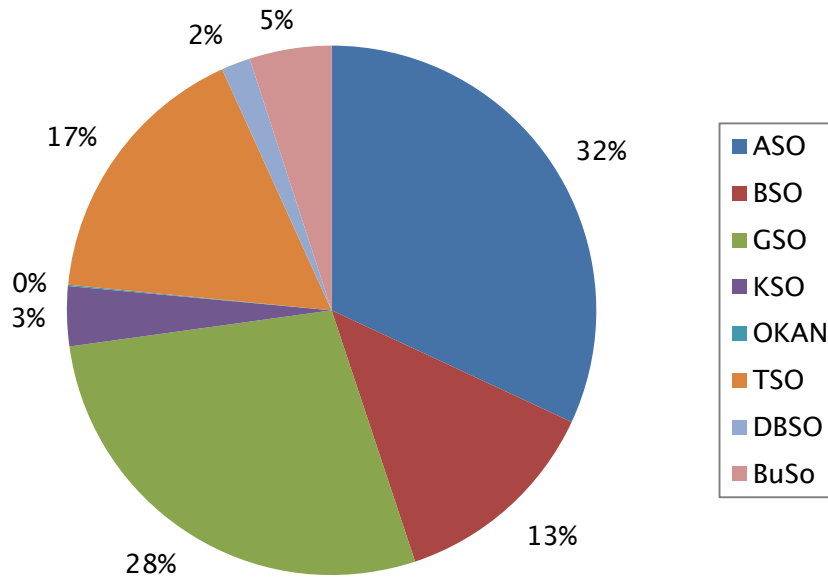
Figuur 5 NWWZ naar doelgroep in Gent (2001-2011, in absoluut aantal)



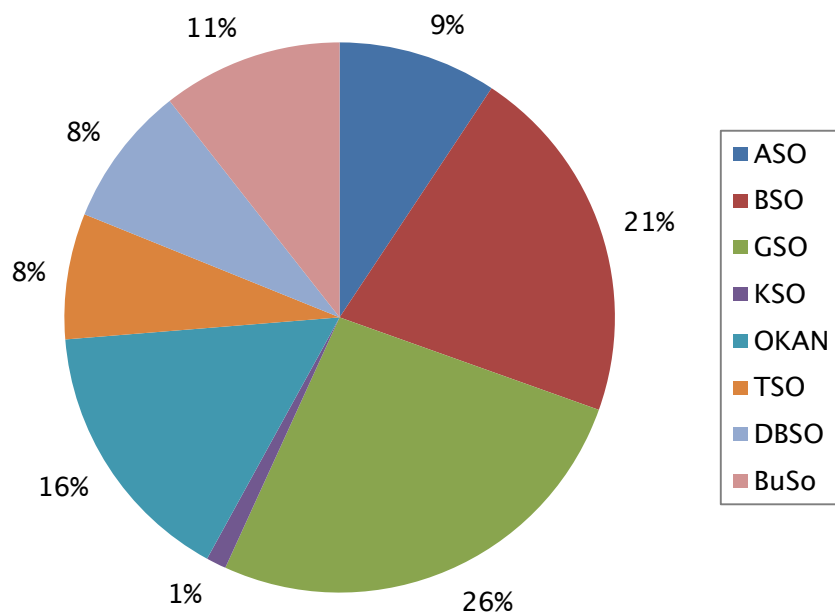
Toelichting ME3: Werkzoekenden naar doelgroep

In 2011 telde Gent in totaal 12.478 **niet-werkende werkzoekenden** (NWWZ). Bijna de helft van de Gentse NWWZ is **laaggeschoold**. 47% van de NWWZ zijn **langdurig werkloos** en ongeveer 35% van de NWWZ zijn van **niet-Belgische origine**. Tot slot is bijna 1 op de 5 NWWZ in Gent een **jongere**.

Figuur 6 Aantal leerlingen, Belgen (schooljaar 2010-2011, in %)



Figuur 7 Aantal leerlingen, niet-Belgen (schooljaar 2010-2011, in %)



ASO = algemeen secundair onderwijs
BSO = beroepssecundair onderwijs
GSO = gemeenschappelijk secundair onderwijs = 1ste graad (geen echte onderwijsvorm)
KSO = kunstsecundair onderwijs
OKAN = onthaalklas voor anderstalige nieuwkomers
TSO = technisch secundair onderwijs
DBSO = deeltijds beroepsonderwijs
BuSo = buitengewoon secundair onderwijs

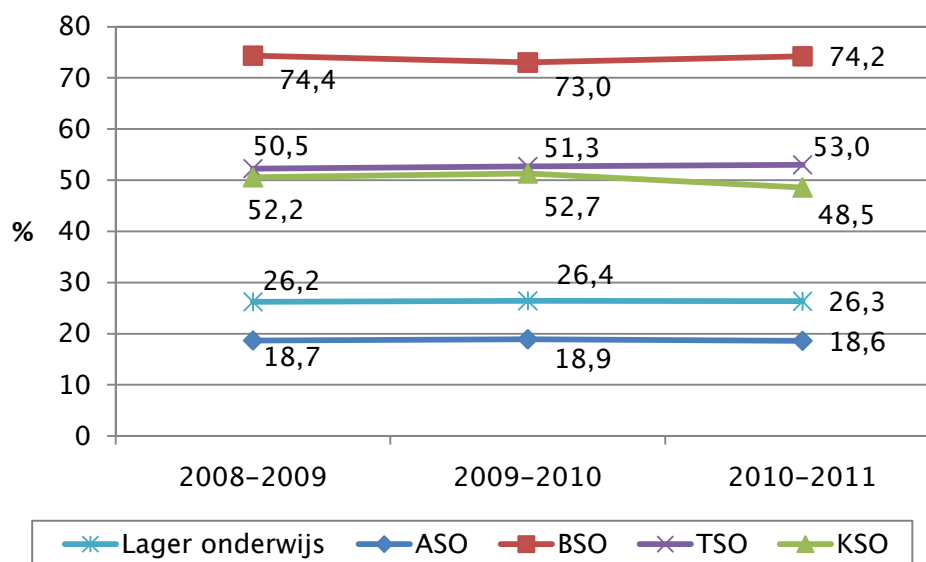
Toelichting ME3: Aandeel leerlingen naar onderwijsvorm en nationaliteit

In totaal volgden 26.721 leerlingen **secundair onderwijs** in Gent, waarvan 24.757 leerlingen van **Belgische origine** (93%) en 1.964 leerlingen van **niet-Belgische origine** (7%). Ongeveer 28% van de leerlingen met Belgische origine en 26% van de leerlingen met niet-Belgische origine zitten in de eerste graad (GSO).

Het grootste aandeel leerlingen van Belgische origine zit in het ASO (32%), gevolgd door het TSO (17%) en het BSO (13%). Een klein aandeel zit in het buitengewoon onderwijs, het KSO en het deeltijds beroepsonderwijs.

Een groot deel van de leerlingen van niet-Belgische origine volgt BSO (21%), OKAN (16%) en buitengewoon secundair onderwijs (11%). Een kleiner aandeel volgt ASO (9%), TSO (8%), deeltijds beroepsonderwijs (8%) en KSO (1%).

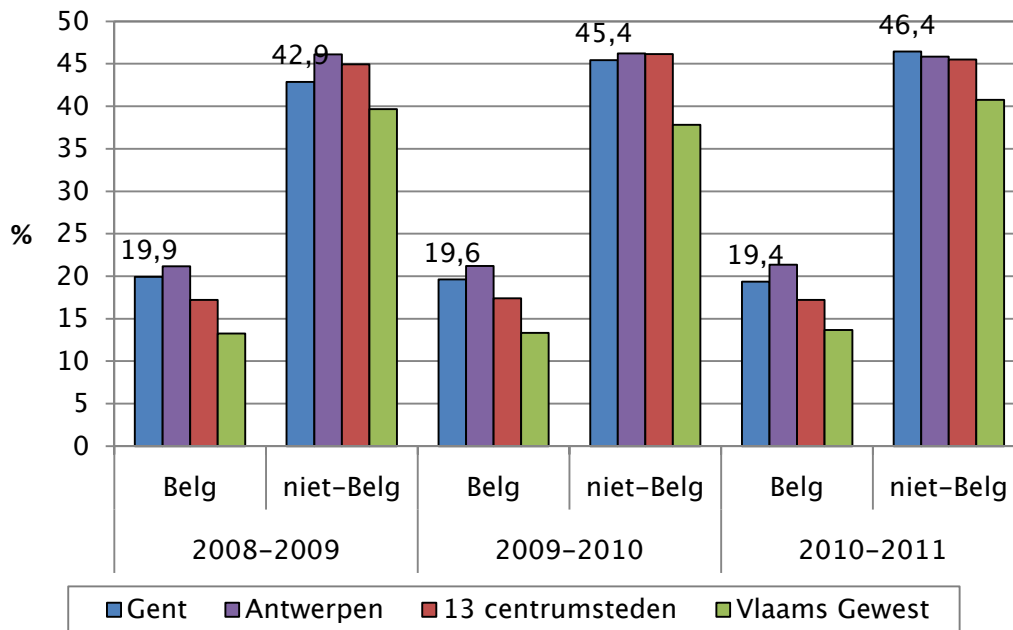
Figuur 8 Schoolse vertraging naar onderwijsvorm in Gent (2008-2009 – 2010-2011, in %)



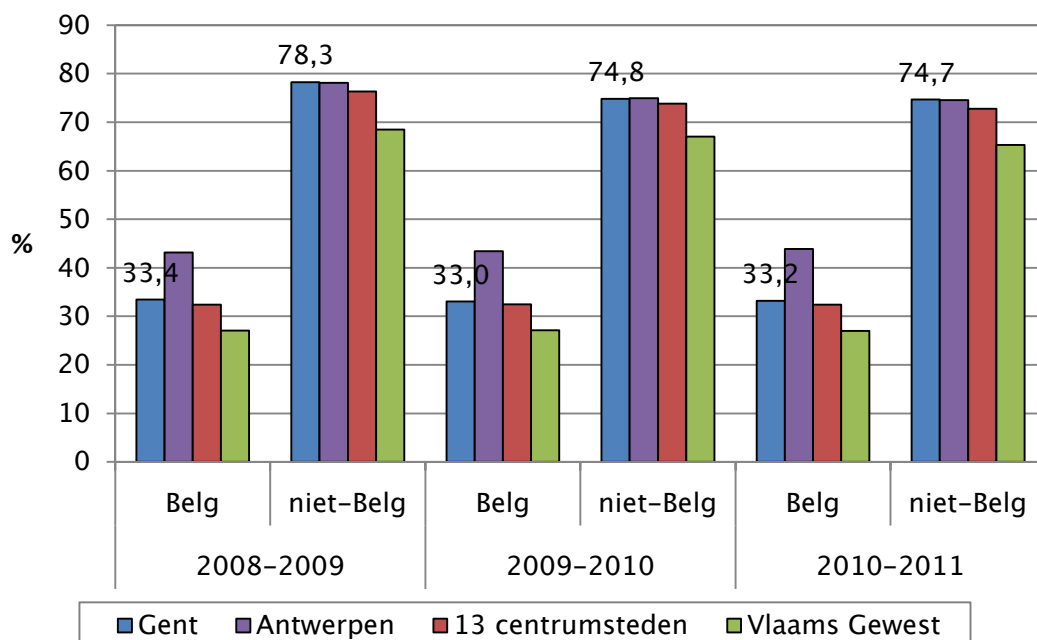
**Tabel 8 Schoolse vertraging naar onderwijsvorm
(schooljaar 2010-2011, in %)**

	Lager onderwijs	ASO	BSO	TSO	KSO
Gent	26,3	18,6	74,2	53,0	48,5
Antwerpen	27,7	24,7	78,5	61,5	48,8
13 centrumsteden	22,3	15,8	67,3	46,5	44,5
Vlaams Gewest	15,5	12,2	60,6	38,0	43,8

**Figuur 9 Schoolse vertraging in het lager onderwijs naar nationaliteit
(2008-2009 – 2010-2011, in %)**



**Figuur 10 Schoolse vertraging in het secundair onderwijs naar nationaliteit
(2008-2009 – 2010-2011, in %)**



Toelichting ME3: Schoolse vertraging naar onderwijsvorm en nationaliteit

In het lager onderwijs in Gent heeft ongeveer een kwart van de leerlingen **schoolse vertraging**. In het secundair onderwijs hebben bijna driekwart van leerlingen in het BSO schoolse vertraging. In het TSO en KSO is dit ongeveer de helft van de leerlingen. Het ASO kent het kleinste aandeel leerlingen met schoolse vertraging, ongeveer 20%.

Het aandeel leerlingen van Belgische origine in het lager onderwijs met schoolse vertraging is licht afgenomen. Het aandeel leerlingen met schoolse vertraging van niet-Belgische origine daarentegen is toegenomen. In het schooljaar 2010-2011 hadden 1 op de 5 leerlingen van Belgische origine en bijna 1 op twee leerlingen van niet-Belgische origine schoolse vertraging. In het secundair onderwijs is het aandeel leerlingen met schoolse vertraging van Belgische origine stabiel en neemt het aandeel leerlingen met schoolse vertraging van niet-Belgische origine lichtjes af. In het schooljaar 2010-2011 hadden 3 op 10 leerlingen van Belgische origine en 4 op vijf leerlingen van niet-Belgische schoolse vertraging.

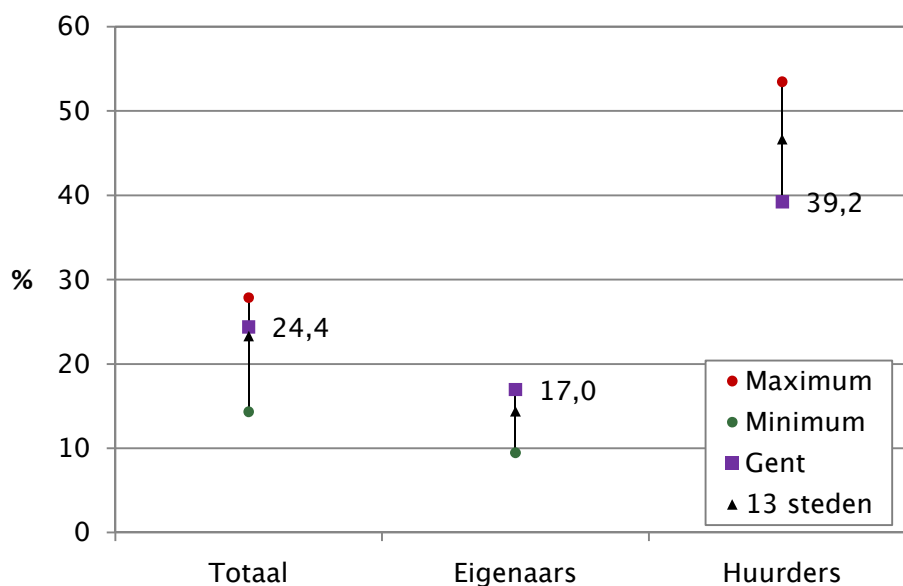
Tabel 9 Aandeel sociale huurwoningen per 100 huishoudens (2002-2011)

	2002	2004	2006	2008	2009	2010 ¹	2011 ¹
Gent	11,2	11,3	11,2	11,1	11,0	10,8	12,6
Gent (absolute aantallen)	11.963	12.407	12.496	12.637	12.615	12.642	14.383
Antwerpen ²	10,0	10,2	10,2	10,0	10,0	10,4	x
13 centrumsteden	8,7	8,8	8,7	8,6	8,6	8,4	8,7
Vlaams Gewest	5,4	5,5	5,5	5,5	5,5	5,4	5,5

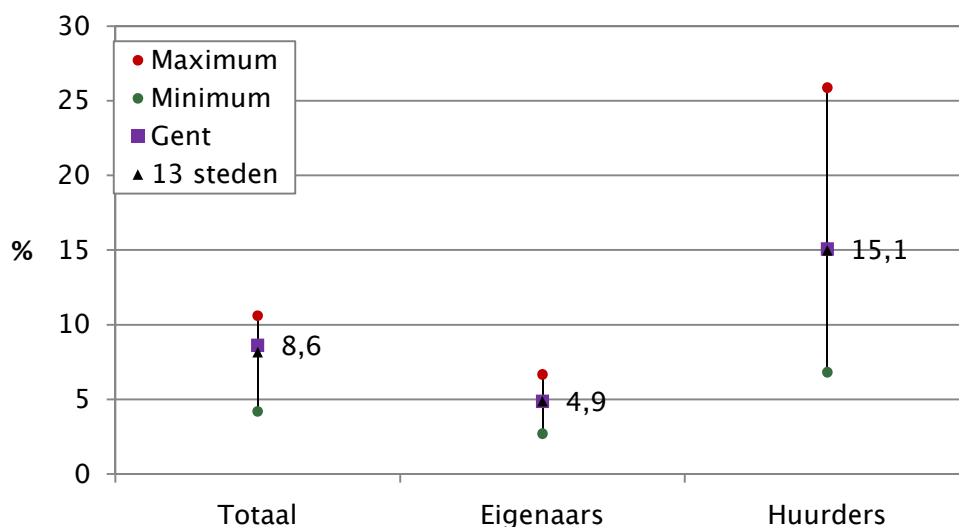
¹ Aantal huishoudens = benadering (Rijksregister)

² Bron: Stedelijke woondienst Antwerpen

Figuur 11 Woonquote (2011, in %)



Figuur 12 Betalingsmoeilijkheden bij huisvesting (2011, in %)



Maximum = maximum van de 13 centrumsteden
 Minimum = minimum van de 13 centrumsteden
 13 steden = gemiddelde van de 13 centrumsteden

Tabel 10 Woonquote en betalingsmoeilijkheden (2011, in %)

	Gent	Antwerpen
Woonquote	24,4	27,8
Betalingsmoeilijkheden bij huisvesting	8,6	10,3

Toelichting ME3: Sociale huur, woonquote en betalingsmoeilijkheden bij huisvesting

Het aandeel **sociale huurwoningen** is toegenomen in 2011, Gent beschikt over 12,6 huurwoningen per 100 huishoudens.
 De **woonquote** geeft het aandeel inwoners weer die meer dan 30% van hun maandelijks inkomen besteden aan woonkosten. In Gent geeft ongeveer 1 op de 4 inwoners meer dan 30% van hun inkomen aan huur of de afbetaling van een lening. Bij de huurders loopt dit op tot 40%.
 Ongeveer 1 op de 10 Gentenaars kampt met **betalingsmoeilijkheden**. 5% is eigenaar, 15% is huurder.

4.4 De lokale economie is versterkt

Indicatoren

- **Werkzaamheidsgraad**
 Def: Aandeel (%) werkenden in de bevolking op arbeidsleeftijd (20-64 jaar)
 Bron: Vlaamse Arbeidsrekening (bewerking Steunpunt WSE/Departement WSE)
- **Jobratio**
 Def: Aantal jobs per 100 inwoners op arbeidsleeftijd (15-64 jaar)
 Bron: WSE

- Demografie van ondernemingen:
 - Nettogroeiratio van ondernemingen
Def: Verschil tussen het aantal startende en stopgezette ondernemingen tegenover het totaal aantal ondernemingen
Bron: Verrijkte kruispuntbank Ondernemingen (bewerking SVR)
 - Oprichtingsratio ondernemingen
Def: Ratio van het aantal oprichtingsakten in een bepaald jaar ten opzicht van het aantal bestaande ondernemingen bij aanvang van dat jaar
Bron: VKBO (bewerking SVR)
 - Overlevingsgraad ondernemingen
Def: Aandeel (%) startende ondernemingen dat na 5 jaar nog actief is
Bron: Verrijkte kruispuntbank Ondernemingen (bewerking SVR)
- Kennis en creativiteit
Def: Aandeel (%) van de werknemers in kennisintensieve en creatieve sectoren op het totale aantal werknemers in de stad
Bron: RSZ (bewerking SVR)
- Economische specialisatie
Def: verhouding (%) van de bezoldigde werkgelegenheid in de 5 belangrijkste economische bedrijfstakken in de stad tegenover de totale bezoldigde werkgelegenheid in de stad
Bron: RSZ (bewerking SVR)

Tabel 11 Werkzaamheidsgraad (2003-2010, in %)

	2003	2004	2005	2006	2007	2008	2009	2010
Gent	66,2	67,1	67,1	67,4	68,0	68,6	67,6	67,0
Antwerpen	61,6	61,9	62,1	62,2	63,1	63,9	62,8	62,4
13 centrumsteden	65,8	66,3	66,5	66,7	67,5	68,1	67,2	66,9
Vlaams Gewest	68,8	69,3	69,6	70,2	71,0	71,8	71,3	71,3

Tabel 12 Jobratio (2006-2010, in %)

	2006	2007	2008	2009	2010
Gent	102,6	103,4	104,1	103,3	103,5
Antwerpen	93,3	93,1	92,9	91,4	90,2
13 centrumsteden	94,9	95,7	96,4	95,3	95,2
Vlaams Gewest	65,4	66,3	67,1	66,8	67,1

Toelichting ME4: Werkzaamheidsgraad en jobratio

In 2010 bedraagt de **werkzaamheidsgraad** 67%. Dit wil zeggen dat 67 op 100 Gentenaars aan het werk zijn. Sinds 2008 is er een daling van de werkzaamheidsgraad. De **jobratio** geeft het aantal jobs per 100 inwoners weer. In 2010 zijn er in Gent meer dan 170.249 jobs beschikbaar. Gerelateerd aan het aantal inwoners zijn dit 103,5 jobs per 100 inwoners. Dit is hoger dan in de 13 centrumsteden gemiddeld en het Vlaamse Gewest. Gent is een aantrekkingspool voor werkgelegenheid.

Tabel 13 Nettogroeiratio ondernemingen (2000-2011, in %)

	2000	2002	2004	2006	2008	2009	2010	2011
Gent	1,7	2,0	2,6	3,4	3,2	2,0	2,0	2,8
Antwerpen	0,9	0,7	1,4	2,4	2,0	1,6	1,9	2,3
13 centrumsteden	0,9	1,4	1,8	2,6	2,4	1,8	2,1	2,5
Vlaams Gewest	0,6	1,4	1,6	2,0	2,2	1,6	2,0	2,3

Tabel 14 Oprichtingsratio ondernemingen (2000-2011, in %)

	2000	2002	2004	2006	2008	2009	2010	2011
Gent	7,1	6,2	7,6	8,5	8,7	7,5	7,7	7,7
Antwerpen	5,8	5,2	6,2	7,4	7,4	6,9	7,4	7,5
13 centrumsteden	6,0	5,5	6,5	7,5	7,6	7,0	7,3	7,4
Vlaams Gewest	5,3	5,1	5,9	6,9	7,0	6,4	6,8	6,8

Tabel 15 Overlevingsgraad ondernemingen (2005-2011, in %)

	2005	2006	2007	2008	2009	2010	2011
Gent	76,8	76,2	74,9	74,8	71,6	71,1	70,0
Antwerpen	75,5	72,4	75,1	74,9	75,2	70,0	70,6
13 centrumsteden	76,9	75,1	76,4	75,7	74,7	70,1	71,8
Vlaams Gewest	78,5	77,5	77,3	76,9	75,8	72,1	73,5

Toelichting ME4: Demografie van de ondernemingen

Sinds 2008 is de **nettogroei van ondernemingen** toegenomen. In 2011 is de nettogroei 2,8%, in 2010 was dit 2%. Ook de **oprichtingsratio** (het aantal oprichtingen op het totaal aantal ondernemingen) is sinds 2008 gestegen. In 2011 is de oprichtingsratio 7,7%. De **overlevingsgraad** (aandeel startende ondernemingen dat na 5 jaar nog actief is) van ondernemingen is zowel in de centrumsteden gemiddeld als in het Vlaamse Gewest toegenomen ten opzichte van 2010. In Gent is dit niet het geval. In 2011 is de overlevingsgraad 70%, in 2010 was dit nog 71,1%.

Tabel 16 Kennis en creativiteit, werknemers (2000, 2003, 2006, 2009, in %)

	30/06/2000	31/12/2003	31/12/2006	31/12/2009
Gent	55,3	57,7	60,1	65,0
Antwerpen	54,8	55,8	55,6	59,3
13 centrumsteden	53,6	55,4	56,6	62,4
Vlaams Gewest	45,4	46,8	48,3	53,2

**Tabel 17 Economische specialisatie in Gent
(2007 en 2010, in absoluut aantal en %)**

	2007		2010	
	Absoluut aantal	%	Absoluut aantal	%
Onderwijs	19.295	13,2	20.547	13,8
Menselijke gezondheidszorg	12.615	8,6	13.313	8,9
Openbaar bestuur en defensie; verplichte sociale verzekeringen	12.077	8,3	11.912	8,0
Maatschappelijke dienstverlening zonder huisvesting	9.248	6,3	9.344	6,3
Vervaardiging en assemblage van motorvoertuigen, aanhangwagens en opleggers	8.600	5,9	7.950	5,3
Tewerkstelling top-5	61.835	42,4	63.066	42,3
Totale tewerkstelling	145.914	100,0	149.105	100,0

Toelichting ME4: Kennis en creativiteit

Sinds 2000 neemt het aandeel werknemers in de **kennisintensieve en creatieve sector** toe. In 2009 werkt 65% van de werknemers in deze sector.

De 5 grootste sectoren in Gent zijn goed voor 42% van de Gentse tewerkstelling. De grootste sector is het onderwijs, goed voor een tewerkstelling van 14%.

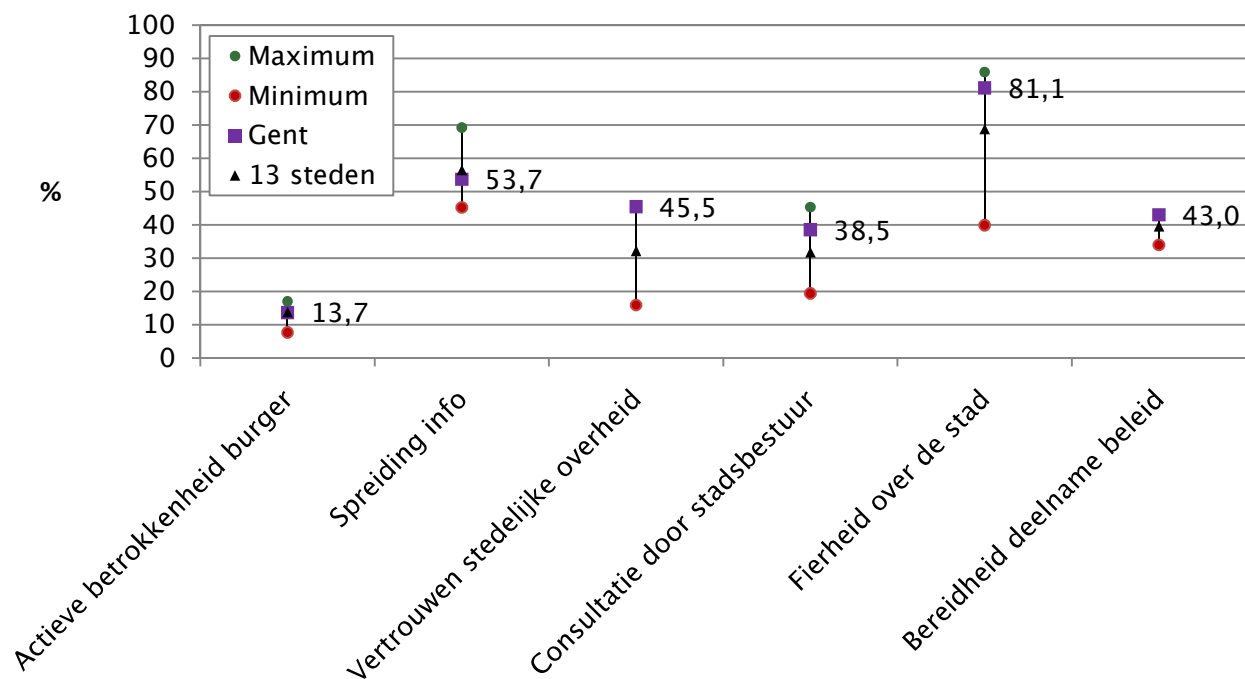
4.5 De betrokkenheid van de burger bij het beleid van de stad en de wijk is verhoogd

Indicatoren

- Actieve betrokkenheid van de burger
Def: Aandeel (%) van de inwoners dat het afgelopen jaar actief is geweest om iets in de buurt of stad te verbeteren
Bron: Survey Stadsmonitor 2008 en 2011
- Spreiding van informatie over en door de stad
Def: Aandeel (%) van de inwoners dat zich voldoende geïnformeerd voelt over de activiteiten, de dienstverlening, de initiatieven en de beslissingen in en door de stad
Bron: Survey Stadsmonitor 2008 en 2011
- Vertrouwen in de stedelijke overheid
Def: Aandeel (%) van de inwoners dat vertrouwen heeft in de stedelijke overheid
Bron: Survey Stadsmonitor 2008 en 2011
- Consultatie van bewoners door het stadsbestuur
Def: Aandeel (%) van de inwoners dat vindt dat het stadsbestuur de inwoners voldoende raadpleegt
Bron: Survey Stadsmonitor 2008 en 2011
- Fierheid over de stad
Def: Aandeel (%) van de bevolking dat fier is op zijn stad
Bron: Survey Stadsmonitor 2008 en 2011

- Bereidheid van de burger om deel te nemen aan het beleid
 Def: Aandeel (%) van de inwoners dat politiek actief is, politieke interesse toont en bereid is mee te praten over wat in de stad gebeurt
 Bron: Survey Stadsmonitor 2008 en 2011

Figuur 13 Betrokkenheid van de burger bij het beleid van stad en wijk (in 2011, in %)



Maximum = maximum van de 13 centrumsteden
 Minimum = minimum van de 13 centrumsteden
 13 steden = gemiddelde van de 13 centrumsteden

Tabel 18 Betrokkenheid van de burger bij het beleid van stad en wijk

	2008	2011	Significante verandering ten opzichte van 2008
Actieve betrokkenheid burger	13,4	13,7	Neen
Spreiding van informatie over en door de stad	51,6	53,7	Neen
Vertrouwen stedelijke overheid	46,5	45,5	Neen
Consultatie door stadsbestuur	34,8	38,5	Neen
Fierheid over de stad	82,8	81,1	Neen
Bereidheid deelname beleid	44,7	43,0	Neen

**Tabel 19 Betrokkenheid van de burger bij het beleid van stad en wijk
(2011, in %)**

	Gent	Antwerpen
Actieve betrokkenheid burger	13,7	15,9
Spreiding van informatie over en door de stad	53,7	45,2
Vertrouwen stedelijke overheid	45,5	24,0
Consultatie door stadsbestuur	38,5	25,0
Fierheid over de stad	81,1	62,9
Bereidheid deelname beleid	43,0	41,1

Toelichting ME5: betrokkenheid van de burger bij het beleid van stad en wijk

8 op de 10 Gentenaars zijn **fier op zijn stad**. Meer dan de helft van de inwoners voelt zich voldoende geïnformeerd over de activiteiten, de dienstverlening, de initiatieven en de beslissingen in en door de stad (**spreiding info**). 45% van de inwoners heeft **vertrouwen in het stadsbestuur**, 43% van de inwoners is **bereid om deel te nemen aan het beleid**, 38% voelt zich voldoende **geconsulteerd door het stadsbestuur** en 14% is **actief betrokken in de buurt of stad**.

SYNTHESEBEELD

Maatschappelijk effect 1

"Gent is een aantrekkelijke woonstad"

Sinds 2007 neemt de jaarlijkse aangroei van de bevolking verder toe. In 2010 groeide het inwonersaantal van Gent aan met 3.923 inwoners (Stadsmonitor, 2011, p.180). De Gentste bevolkingsaangroei is het resultaat van een positieve natuurlijke loop (geboorten-sterfgevallen), een positieve externe migratie (migratie vanuit het buitenland) en een negatieve interne migratie (migratie vanuit het binnenland). In 2010 wint Gent meer dan 1.000 inwoners door natuurlijke aangroei. In 2010 wint Gent meer dan 4.000 inwoners door migratie uit het buitenland en verliest ongeveer 1.500 inwoners aan andere Belgische gemeenten. Gent is een attractiepool voor jongvolwassenen (+72,4%) maar kent een negatief migratiesaldo voor jonge gezinnen (-10,3%).

Maatschappelijk effect 2

"De leefbaarheid van de wijken is verhoogd"

13,7% van de Gentsenaars is het afgelopen jaar actief geweest om iets in de buurt of stad te verbeteren.

75,2% van de inwoners is tevreden over de buurt, 69% van de inwoners is tevreden over het contact in de buurt, 47,7% van de inwoners vindt dat er voldoende speelvoorzieningen zijn voor kinderen en 59,3% van de inwoners is tevreden over de activiteiten voor ouderen in de buurt. Het aandeel inwoners dat tevreden is over activiteiten voor ouderen is significant afgenomen.

67,8% van de inwoners is tevreden over de groenindruk van de buurt en 53,4% van de inwoners is tevreden over de netheid van de buurt. De tevredenheid met betrekking tot groen en netheid is lager dan in de centrumsteden gemiddeld.

Maatschappelijk effect 3

"De maatschappelijke integratie van burgers is versterkt"

In totaal telt Gent in 2011 12.478 NWWZ. Ten opzichte van 2010 is er een lichte daling van de absolute en relatieve werkloosheid. Enkel de werkloosheid van de niet-Belgen blijft relatief bekeken constant.

De meerderheid van de leerlingen van Belgische origine volgt ASO (32%) of TSO (17%). De meerderheid van de leerlingen van niet-Belgische origine volgt BSO (21%) of OKAN (16%).

Het BSO (74,2%), het TSO (53%) en het KSO (48,5%) tellen het grootste aandeel leerlingen met schoolse vertraging.

Zowel in het lager onderwijs als in het secundair onderwijs is het aandeel leerlingen met schoolse vertraging in Gent hoger dan in de centrumsteden gemiddeld.

In het lager onderwijs is het aandeel leerlingen van Belgische origine met schoolse vertraging afgenomen (19,4%) en het aandeel leerlingen van niet-Belgische origine met schoolse vertraging toegenomen (46,4%).

In het secundair onderwijs is het aandeel leerlingen van Belgische origine met schoolse vertraging constant rond 33% en is het aandeel leerlingen van niet-Belgische origine met schoolse vertraging afgenomen tot 74,7%.

Gent beschikt over 12,6 sociale huurwoningen per 100 huishoudens.

24,4% van de Gentenaars heeft een hoge woonquote (>30%). Bij de eigenaars is dit 17%, bij de huurders loopt dit op tot 39,2%. Ten opzichte van de centrumsteden gemiddeld is het aandeel eigenaars met een hoge woonquote aan de hoge kant en het aandeel huurders met een hoge woonquote aan de lage kant.

8,6% van de Gentenaars geeft aan te kampen met betalingsmoeilijkheden bij huisvesting. Bij de eigenaars is dit 4,9% en bij de huurders 15,1%.

Maatschappelijk effect 4

"De lokale economie is versterkt"

67 op 100 Gentenaars tussen 20 en 64 jaar zijn aan het werk.

Gent heeft een jobaanbod van 103,5 jobs per 100 inwoners en vormt daarmee een aantrekkingspool voor werkgelegenheid. De Gentse jobratio is hoger dan deze van de centrumsteden gemiddeld.

In 2011 zijn er 7,7% nieuwe ondernemingen opgericht, dit is iets meer dan in 2009. Ook de nettogroeiratio van ondernemingen is toegenomen, in 2011 bedraagt deze 2,8%. Zowel de oprichtingsratio als de nettogroeiratio is hoger dan in de centrumsteden gemiddeld.

In 2011 bedraagt de overlevingsgraad van ondernemingen 70%, dit is iets lager dan voorgaande jaren en dan in de centrumsteden gemiddeld. Het aandeel werknemers in de kennisintensieve en creatieve sectoren is opgelopen tot 65%.

De tewerkstelling in de 5 grootste sectoren in Gent is goed voor 42,3% van de totale Gentse tewerkstelling. De grootste sectoren zijn het onderwijs (13,8%) en de menselijke gezondheidszorg (8,9%).

Maatschappelijk effect 5

"De betrokkenheid van de burger bij het beleid van de stad en de wijk is verhoogd"

Gentenaars zijn fier op hun stad. 81,1% van de inwoners geeft aan fier te zijn.

13,7% van de Gentenaars is het afgelopen jaar actief geweest om iets in de buurt of stad te verbeteren.

53,7% van de inwoners voelt zich voldoende geïnformeerd over de activiteiten, de dienstverlening, de initiatieven en de beslissingen in en door de stad.

45,5% van de inwoners heeft vertrouwen in het stadsbestuur en 38,5% van de inwoners voelt zich voldoende geconsulteerd door het stadsbestuur.

43% van de inwoners is bereid om mee te praten over wat er in de stad gebeurt.



Samenstelling

Studiedienst van de Vlaamse Regering
Team Stedenbeleid

Redactie

Annelies Jacques
Karen Stuyck
Hilde Schelfaut

Eindredactie

Hilde Schelfaut
e-mail: hilde.schelfaut@dar.vlaanderen.be
telefoon: 02/553 60 94

Lay-out

Karina Van de Velde

Cover

Guy De Smet

De rapporten zijn digitaal te raadplegen op

www.vlaanderen.be/svr
www.thuisindestad.be



Bezoek onze website

www.lokalestatistieken.be



www.thuisindestad.be

Nog verschenen in deze reeks

*Aalst, Antwerpen, Brugge, Genk, Hasselt,
Kortrijk, Leuven, Mechelen, Oostende,
Roeselare, Sint-Niklaas, Turnhout*