

# STEDENFONDS 2008 - 2013



maatschappelijke effecten en indicatoren

STUDIEDIENST VAN DE VLAAMSE REGERING

TEAM STEDENBELEID

HASSELT

UPDATE 2012

# INHOUDSTAFEL



Inleiding	1
1 Maatschappelijke effecten	2
2 Gekozen indicatoren	2
3 Opvolgen na te streven evoluties stedelijke omgeving	3
4 Invulling indicatoren	4
4.1 Het belang van de centrumfunctie is toegenomen	4
4.2 Hasselt is een aantrekkelijke en betaalbare woonstad	7
4.3 De betrokkenheid van de burger bij beleid van de stad en van de wijk is verhoogd	14
4.4 Vitale en gezonde stad	16
Synthesebeeld	20

## INLEIDING

---

In het kader van het Vlaamse stedenbeleid zijn in de beleidsovereenkomsten van het Stedenfonds tussen de Vlaamse Gemeenschap, de 13 centrumsteden en de Vlaamse Gemeenschapscommissie (VGC) een aantal maatschappelijke effecten voorzien waarmee de betrokken steden en de VGC aangeven welke veranderingen en evoluties ze in de stedelijke omgeving gedurende de loop van de beleidsovereenkomst (2008-2013) willen stimuleren en realiseren.

De Studiedienst van de Vlaamse Regering en het team Stedenbeleid ondersteunden de steden bij het formuleren van deze maatschappelijke effecten en de keuze van de indicatoren om deze ontwikkelingen op te volgen.

Het eerste rapport verscheen in 2008. Voor u ligt de derde update van het rapport. Dit rapport geeft een overzicht van de beoogde maatschappelijke effecten en vult – waar mogelijk – deze ook in. Voor de invulling van de indicatoren is zoveel mogelijk gebruik gemaakt van de Stadsmonitor editie 2011 en van het portaal Lokale Statistieken (cfr. Interactief rapport centrumsteden). Niettegenstaande deze accurate databanken, zijn sommige data niet beschikbaar of kunnen slechts met vertraging worden aangeboden.

In het rapport zijn twee soorten figuren opgenomen: momentopnames en evoluties. Bij een momentopname wordt de situatie op een bepaald ogenblik geschetst. Evoluties geven aan hoe situaties verschuiven en veranderen. Een synthesebeeld werd toegevoegd aan deze editie.

Het opvolgen van maatschappelijke effecten aan de hand van indicatoren is geen beleidsevaluatie als dusdanig. Door duidelijk aan te geven wat men juist beoogt, wordt het beleid wel iets transparanter. De indicatoren volgen eerder globale stedelijke ontwikkelingen op en zijn niet rechtstreeks gekoppeld aan prestaties en acties van de overheid. Deze prestaties en acties worden opgevolgd in het kader van de operationele doelstellingen die opgenomen zijn in de beleidsovereenkomsten. De indicatoren zijn niet bruikbaar om causale verbanden te leggen tussen overheidsoptreden en maatschappelijke ontwikkelingen. Tal van factoren waarop de overheid geen of minder greep heeft, kunnen deze ontwikkelingen mee hebben beïnvloed of rechtstreeks hebben bepaald. In een stedelijke context zijn heel wat actoren actief en stedelijke ontwikkelingen worden ook beïnvloed door de externe omgeving waarbij ook de algemene economische ontwikkeling, het beleid van andere overheden en de verschuivingen in maatschappelijke opvattingen een cruciale rol kunnen spelen.

Hilde Schelfaut

Redactie: Annelies Jacques, Karen Stuyck, Hilde Schelfaut

Eindredactie: Hilde Schelfaut

## 1. De stad Hasselt schuift volgende maatschappelijke effecten als prioritaire evoluties in de stedelijke omgeving naar voren

1. **ME1:** Het belang van de centrumfunctie is toegenomen
2. **ME2:** Hasselt is een aantrekkelijke en betaalbare woonstad
3. **ME3:** De betrokkenheid van de burger bij het beleid van de stad en de wijk is verhoogd
4. **ME4:** Vitale en gezonde stad

## 2. De stad Hasselt zal deze maatschappelijke effecten opvolgen aan de hand van volgende indicatoren

1. Het belang van de centrumfunctie is toegenomen

### Indicatoren

- Jobratio
- Demografie van ondernemingen
  - Nettogroei van ondernemingen
  - Oprichtingsratio van ondernemingen
- Economische specialisatie
- Bouwvergunningen niet-residentiële gebouwen
- Aantrekkingskracht van het secundair onderwijs en hoger onderwijs (geen gegevens over hoger onderwijs)

2. Hasselt is een aantrekkelijke en betaalbare woonstad

### Indicatoren

- Aantrekkelijke stad
  - Fierheid over de eigen stad
  - Tevredenheid over de uitstraling van de gebouwen in de stad
  - Tevredenheid over de uitstraling van de straten, pleinen, parken, monumenten en gebouwen in de stad
- Betaalbare woonstad
  - Migratiesaldo
  - Betaalbaarheidsratio
  - Aandeel inwoners dat recht heeft op een sociale huurwoning, maar aangewezen is op de private huurmarkt (Nog te ontwikkelen indicator)
  - Woonquote sociale huurvesting (Second best: woonquote)
  - Afbetalingsmoeilijkheden
  - Aandeel sociale huurwoningen per 100 huishoudens
  - Kandidaten voor sociale huurwoningen die in de stad wonen, willen wonen (nog te ontwikkelen indicator)
  - Verleende bouwvergunningen

3. De betrokkenheid van de burger bij het beleid van de stad en wijk is verhoogd

### Indicatoren

- Spreiding van informatie over en door de stad
- Vertrouwen in de stedelijke overheid
- Consultatie van bewoners door het stadsbestuur
- Bereidheid burger deelname beleid

#### 4. Vitale en gezonde stad

##### Indicatoren

- Tevredenheid over het aanbod aan sport en recreatie
- Tevredenheid over het culturele aanbod
- Participatie aan sport
- Culturele participatie
  - Bioscoopbezoek
  - Bezoek podiumvoorstellingen
  - Bibliotheekbezoek
  - Bezoek musea, tentoonstelling en historische plaatsen
- Woonomgeving
  - Tevredenheid over de speelvoorzieningen
  - Tevredenheid over activiteiten voor ouderen in de buurt
  - Groenindruk van de eigen buurt
  - Tevredenheid over contact in de buurt
  - Indruk van de netheid in de buurt
- Veiligheid/Buurtproblemen
  - Onaangepaste snelheid verkeer
  - Verloedering/rommel (Second best: vandalisme)
  - Geluidshinder verkeer

### **3. Opvolgen na te streven evoluties stedelijke omgeving**

##### Grafische voorstelling

Twee soorten figuren/tabellen zijn opgenomen: momentopnames en evoluties. Bij een momentopname wordt de situatie op een bepaald ogenblik geschetst. Evoluties geven aan hoe situaties verschuiven en veranderen. Er is gebruik gemaakt van centrale en survey-indicatoren. Centrale indicatoren zijn indicatoren geactualiseerd via centrale databanken. De survey-indicatoren zijn afkomstig uit de survey Stadsmonitor 2011.

Bij survey-indicatoren werken we met grafieken waarin de maximale score en de minimale score van één van de centrumsteden, de score van de stad in kwestie en de gemiddelde score van de 13 centrumsteden worden voorgesteld.

Bovendien wordt aangegeven voor welke survey indicatoren er een significante verandering is t.o.v. 2008. Dit wil zeggen dat men met 95% zekerheid kan stellen dat de stijging of daling van het percentage t.o.v. 2008 een effectieve verandering is doorheen de tijd: de houding van de inwoners is gewijzigd t.o.v. 2008.



## 4. Invulling indicatoren

### 4.1 Het belang van de centrumfunctie is toegenomen

#### Indicatoren

- Jobratio  
Def: Aantal jobs per 100 inwoners op arbeidsleeftijd (15-64 jaar)  
Bron: WSE
- Demografie van de ondernemingen
  - Oprichtingsratio ondernemingen  
Def: Aantal opgerichte ondernemingen ten opzichte van het totaal aantal ondernemingen  
Bron: Verrijkte kruispuntbank Ondernemingen (bewerking SVR)
  - Nettogroeiratio van ondernemingen  
Def: Verschil tussen het aantal startende en stopgezette ondernemingen tegenover het totaal aantal ondernemingen  
Bron: Verrijkte kruispuntbank Ondernemingen (bewerking SVR)
- Economische specialisatie  
Def: Verhouding (%) van de bezoldigde werkgelegenheid in de 5 belangrijkste economische bedrijfstakken in de stad tegenover de totale bezoldigde werkgelegenheid in de stad  
Bron: RSZ (bewerking SVR)
- Bouwsector: bouwvergunningen niet-residentiële gebouwen  
Def: Aandeel (%) bouwvergunningen niet-residentiële gebouwen  
Bron: ADSEI
- Aantrekkingskracht van het secundair en hoger onderwijs  
Def: Aandeel (%) jongeren dat is ingeschreven in een school voor voltijds secundair onderwijs in de stad, tegenover alle jongeren die in de stad wonen en ingeschreven zijn in het voltijds secundair onderwijs (binnen of buiten de stad)  
Bron: Departement Onderwijs en Vorming  
Opm.: momenteel beschikt SVR niet over de cijfers voor de indicator aantrekkingskracht hoger onderwijs

**Tabel 1 Jobratio (2006-2010)**

	2006	2008	2009	2010
Hasselt	109,2	111,8	111,3	112,6
13 centrumsteden	94,9	96,4	95,3	95,2
Vlaams Gewest	65,4	67,1	66,8	67,1

**Tabel 2 Oprichtingsratio ondernemingen (2000-2011, in %)**

	2000	2002	2004	2006	2008	2009	2010	2011
Hasselt	6,2	5,9	7,0	7,4	7,4	7,6	8,3	7,9
13 centrumsteden	6,0	5,5	6,5	7,5	7,6	7,0	7,3	7,4
Vlaams Gewest	5,3	5,1	5,9	6,9	7,0	6,4	6,8	6,8

**Tabel 3 Nettogroei van ondernemingen (2000-2011, in %)**

	2000	2002	2004	2006	2008	2009	2010	2011
Hasselt	1,3	2,2	2,7	2,4	2,4	2,6	3,6	3,2
13 centrumsteden	0,9	1,4	1,8	2,6	2,4	1,8	2,1	2,5
Vlaams Gewest	0,6	1,4	1,6	2,0	2,2	1,6	2,0	2,3

**Tabel 4 Economische specialisatie (2007 en 2010, in absolute aantallen en %)**

2007			2010		
Sectoren	Aantal	%	Sectoren	Aantal	%
Openbaar bestuur en defensie; verplichte sociale verzekeringen	6.144	13,1	Openbaar bestuur en defensie; verplichte sociale verzekeringen	5.750	11,9
Onderwijs	4.454	9,5	Onderwijs	5.016	10,4
Maatschappelijke dienstverlening zonder huisvesting	3.532	7,6	Maatschappelijke dienstverlening zonder huisvesting	3.562	7,4
Terbeschikkingstelling van personeel	3.274	7,0	Menselijke gezondheidszorg	3.546	7,3
Menselijke gezondheidszorg	3.264	7,0	Detailhandel, met uitzondering van de handel in auto's en motorfietsen	3.154	6,5
Totale tewerkstelling 5 sectoren	20.668	44,2	Totale tewerkstelling 5 sectoren	21.028	43,5
Totale tewerkstelling alle sectoren	46.724	100,0	Totale tewerkstelling alle sectoren	48.303	100,0

**Toelichting ME1: jobratio, demografie van ondernemingen en economische specialisatie**

De **jobratio** drukt het aantal jobs per 100 inwoners uit. In 2010 zijn er in Hasselt 113 jobs per 100 inwoners. Dit is meer dan in de centrumsteden en het Vlaamse Gewest gemiddeld. Hasselt heeft een centrumfunctie in de ruime omgeving.

Het aandeel **nieuw opgerichte ondernemingen** in Hasselt is ten opzichte van 2010 licht afgenomen. In 2011 werden er 7,9% nieuwe ondernemingen opgestart, dit is 0,4% minder dan in 2010. Niet alle ondernemingen blijven echter bestaan. De **nettogroei van ondernemingen** toont de verhouding van het aantal gestarte ondernemingen min het aantal gestopte ondernemingen op het totaal aantal ondernemingen. De nettogroei van ondernemingen in Hasselt kent een variabel verloop. Ten opzicht van 2010 is de nettogroei met 0,5% afgenomen. In 2011 bedraagt deze 3,2%. De 5 belangrijkste economische bedrijfstakken waren in 2010 goed voor 43,5% van de totale bezoldigde tewerkstelling.

De economische specialisatie is in Hasselt ten opzichte van 2007 licht afgenomen (44,2% → 43,5%). Dit is vooral het gevolg van een daling van de tewerkstelling in de sector 'Openbaar bestuur en defensie'.

**Tabel 5 Vergunningen niet-residentiële gebouwen  
(2000-2011, absoluut en in %)**

	Absoluut	Aandeel van alle vergunningen (%)
2000	108	21,2
2001	72	17,0
2002	88	19,5
2003	112	18,0
2004	86	15,2
2005	73	12,2
2006	87	15,1
2007	100	17,8
2008	74	12,9
2009	73	14,5
2010	54	11,4
2011	45	13,8

**Toelichting ME1: bouwvergunningen niet-residentiële gebouwen**

In 2011 werden er 45 **niet-residentiële bouwvergunningen** uitgereikt, dit is 13,8% van alle vergunningen, goed voor een volume van 81.000 m<sup>3</sup>. In de 13 centrumsteden waren 16,5% van de vergunningen bestemd voor niet-residentiële gebouwen. Het aandeel niet-residentiële vergunningen in Hasselt neemt sinds 2000 af.

**Tabel 6 Aantrekkingskracht secundair onderwijs (2005-2011, in %)**

	2005-2006	2006-2007	2007-2008	2008-2009	2009-2010	2010-2011
Hasselt	228	230	233	241	229	226
13 centrumsteden	170	169	170	170	167	166
Vlaams Gewest	*	*	*	101	101	101

\* geen cijfers beschikbaar

**Toelichting ME1: aantrekkingskracht onderwijs**

Hasselt heeft een grote **aantrekkingskracht** inzake **secundair onderwijs** op de omliggende regio. Een aantrekkingskracht groter dan 100% wil dit zeggen dat er meer leerlingen uit de omliggende gemeenten in de stad in kwestie studeren dan omgekeerd. Hasselt heeft een aantrekkingskracht van 226% op de omliggende regio. Bijna 10.000 leerlingen volgen les in het secundair onderwijs.

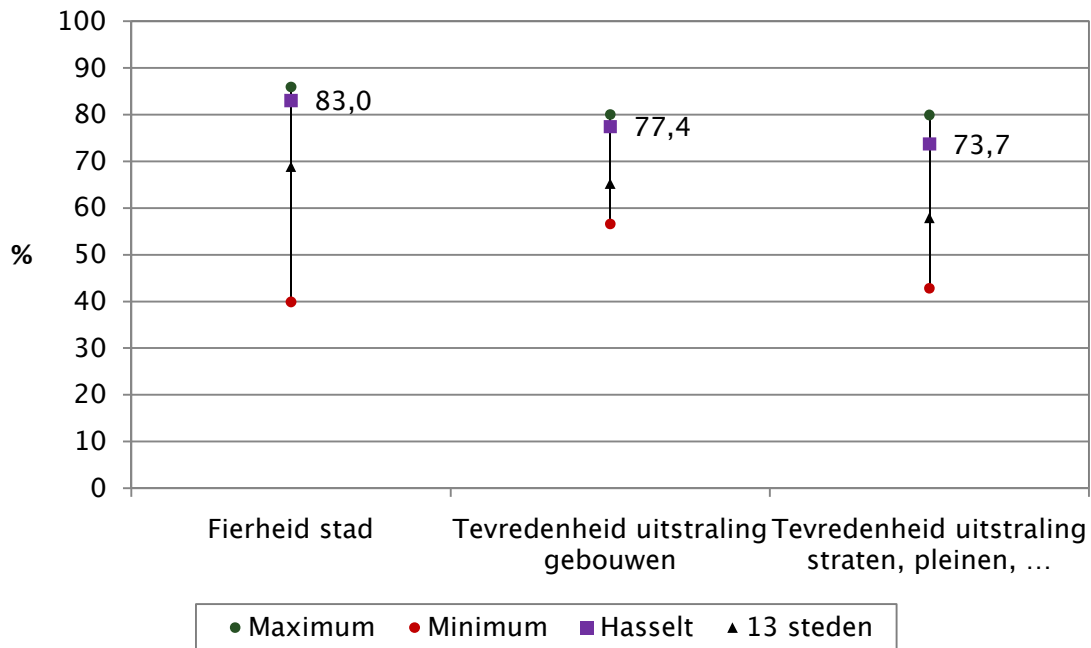


## 4.2 Hasselt is een aantrekkelijke en betaalbare woonstad

### Indicatoren

- Aantrekkelijke stad
  - Fierheid over de stad  
Def: Aandeel (%) van de bevolking dat fier is op zijn stad  
Bron: Survey Stadsmonitor 2008 en 2011
  - Tevredenheid over de uitstraling van de gebouwen in de buurt  
Def: Aandeel (%) van de inwoners dat de gebouwen in zijn buurt mooi vindt  
Bron: Survey Stadsmonitor 2008 en 2011
  - Tevredenheid over de uitstraling van de straten, pleinen, parken, monumenten en gebouwen in de stad  
Def: Aandeel (%) van de inwoners dat vindt dat de straten, pleinen, parken, monumenten en gebouwen mooi zijn (aangelegd)  
Bron: Survey Stadsmonitor 2008 en 2011
- Betaalbare woonstad
  - Migratiesaldo (naar leeftijd en nationaliteit)  
Def: Verschil tussen de totale inwijking en totale uitwijking in absolute aantallen naar leeftijdscategorie  
Bron: ADSEI, SVR, bevolkingskubussen
  - Betaalbaarheidsratio  
Def: Verhouding van de gemiddelde verkoopprijs van vastgoed tot het gemiddelde inkomen per aangifte. Vb. Een cijfer van 5 voor een appartement wil zeggen dat er gemiddeld 5 jaarinkomens nodig zijn om een appartement te kopen.  
Bron: ADSEI (bewerking SVR)
  - Aandeel inwoners dat recht heeft op een sociale huurwoning, maar aangewezen is op de private huurmarkt: nog te ontwikkelen indicator
  - Woonquote sociale huisvesting (second best: woonquote)  
Def: Aandeel (%) van de huishoudens met een woonquote hoger dan 30%. De woonquote is de verhouding van de totale uitgaven van het gezin voor wonen en het gezinsinkomen  
Bron: Survey Stadsmonitor 2011
  - Betalingsmoeilijkheden bij huisvesting  
Def: Aandeel (%) van de inwoners dat het afgelopen jaar problemen heeft gehad om de woonkosten te betalen  
Bron: Survey Stadsmonitor 2011
  - Aandeel sociale huurwoningen per 100 huishoudens  
Def: Aantal sociale huurwoningen (incl. leegstand) per 100 huishoudens  
Bron: VMSW (bewerking SVR)
  - Kandidaten voor sociale huurwoningen die in de stad wonen, willen wonen: nog te ontwikkelen indicator
  - Bouwvergunningen: residentiële nieuwbouw en residentiële renovatie  
Def: Aantal bouwvergunningen voor residentiële nieuwbouw en renovatie naar aard van de woning, volgens datum van uitreiking van de bouwvergunning  
Bron: ADSEI (bewerking SVR)

**Figuur 1 Aantrekkelijke stad (2011, in %)**



Maximum = maximum van de 13 centrumsteden  
 Minimum = minimum van de 13 centrumsteden  
 13 steden = gemiddelde van de 13 centrumsteden

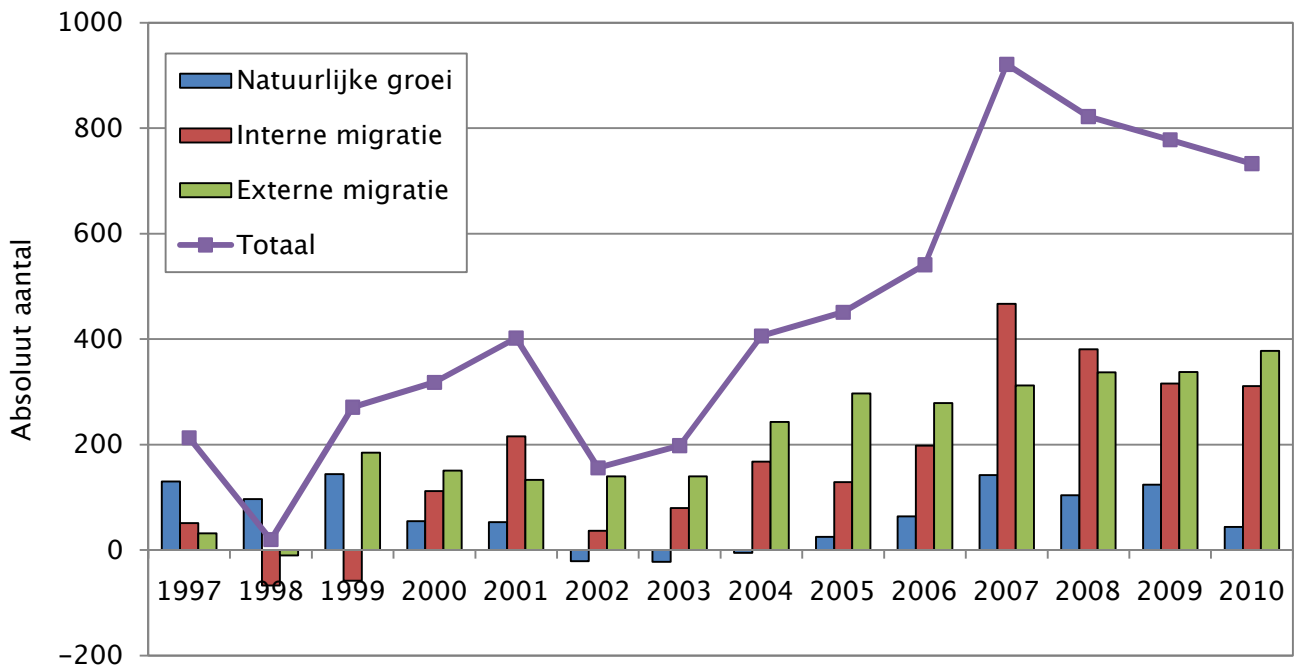
**Tabel 7 Aantrekkelijke stad (2008 en 2011, in %)**

	2008	2011	Significante verandering ten opzichte van 2008
Fierheid stad	85,3	83,0	Neen
Tevredenheid uitstraling gebouwen	76,3	77,4	Neen
Tevredenheid uitstraling straten, parken, monumenten in de stad	75,1	73,7	Neen

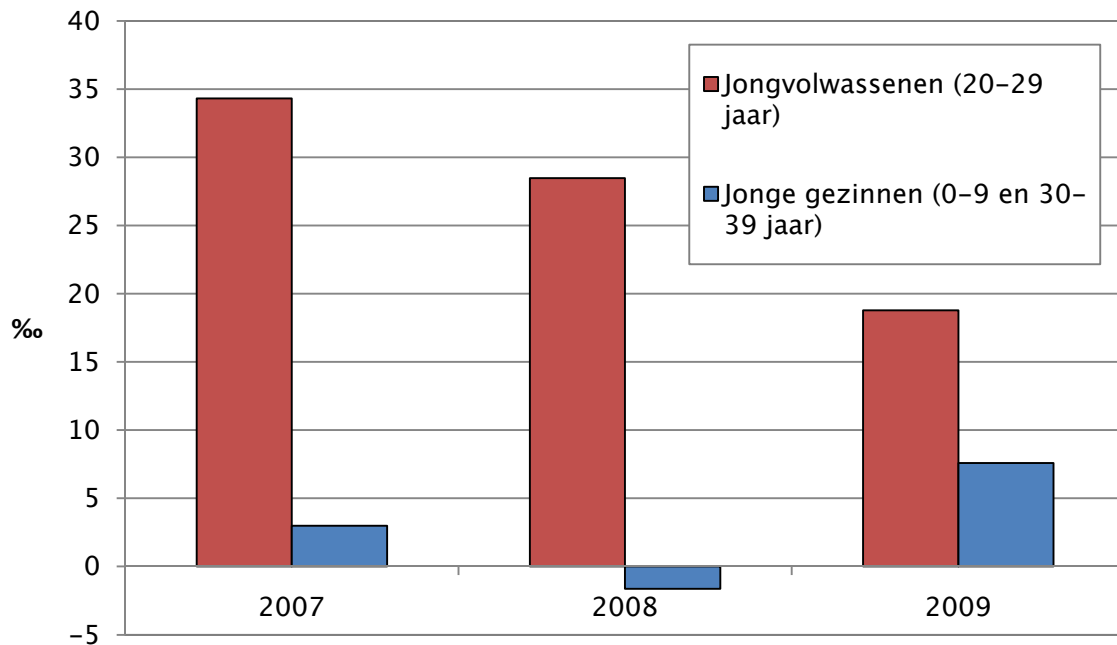
**Toelichting ME2: Hasselt is een aantrekkelijke en betaalbare woonstad**

Meer dan 8 op de 10 inwoners in Hasselt zijn **fier op hun stad**. Ongeveer driekwart van de inwoners zijn tevreden over de **uitstraling van gebouwen** en de **uitstraling van straten, parken, pleinen monumenten en gebouwen**. Hasselt behoort hiermee tot één van de meeste tevreden centrumsteden.

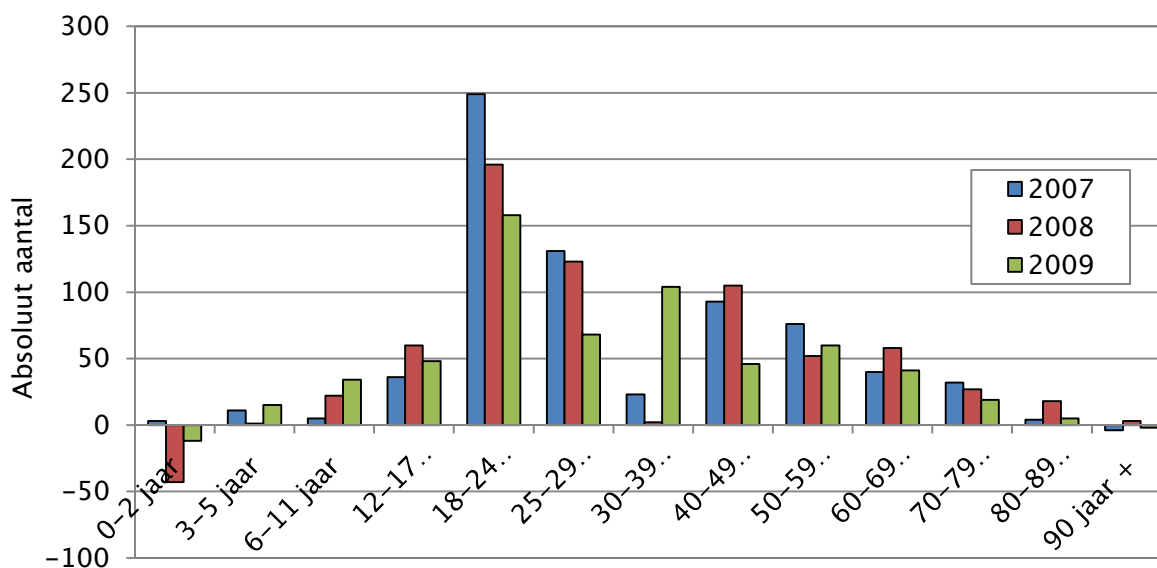
**Figuur 2 Loop van de bevolking  
(1997-2010, in absoluut aantal)**



**Figuur 3 Migratiesaldo jongvolwassenen en jonge gezinnen  
(2007-2009, in ‰)**



**Figuur 4 Migratiesaldo naar leeftijd  
(2007, 2008 en 2009, in absoluut aantal)**



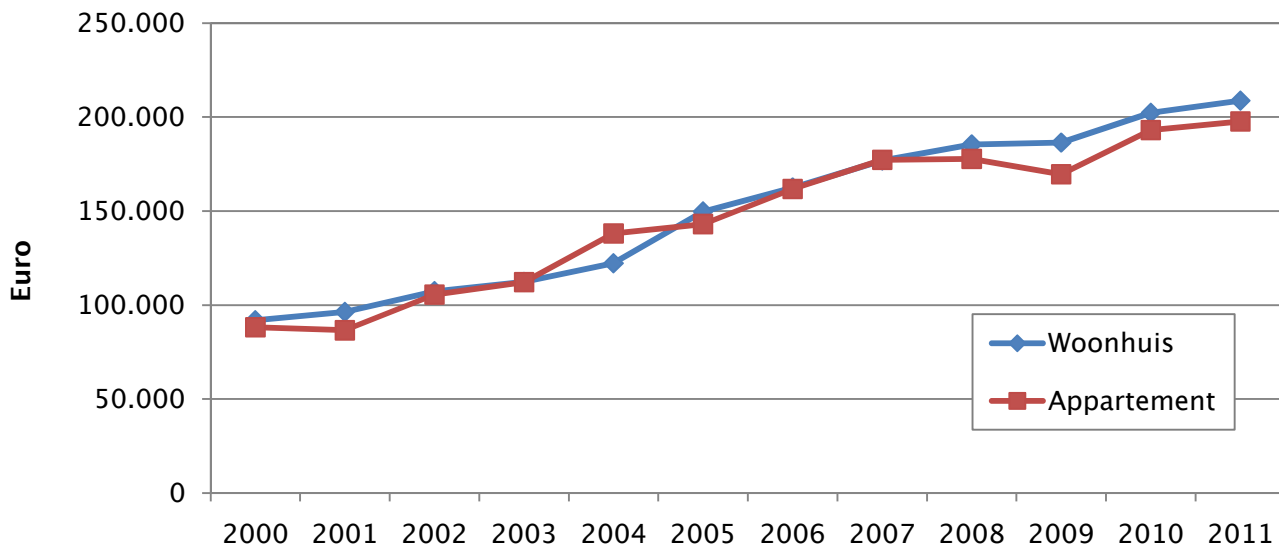
### Toelichting ME2: migratie

In 2010 is het inwonersaantal van Hasselt met 733 inwoners toegenomen. Dit is het resultaat van een positieve **natuurlijke aangroei** (aantal geboorten-aantal sterften), een positieve **interne migratie** (migratie uit andere Belgische gemeenten) en een positieve **externe migratie** (migratie uit het buitenland).

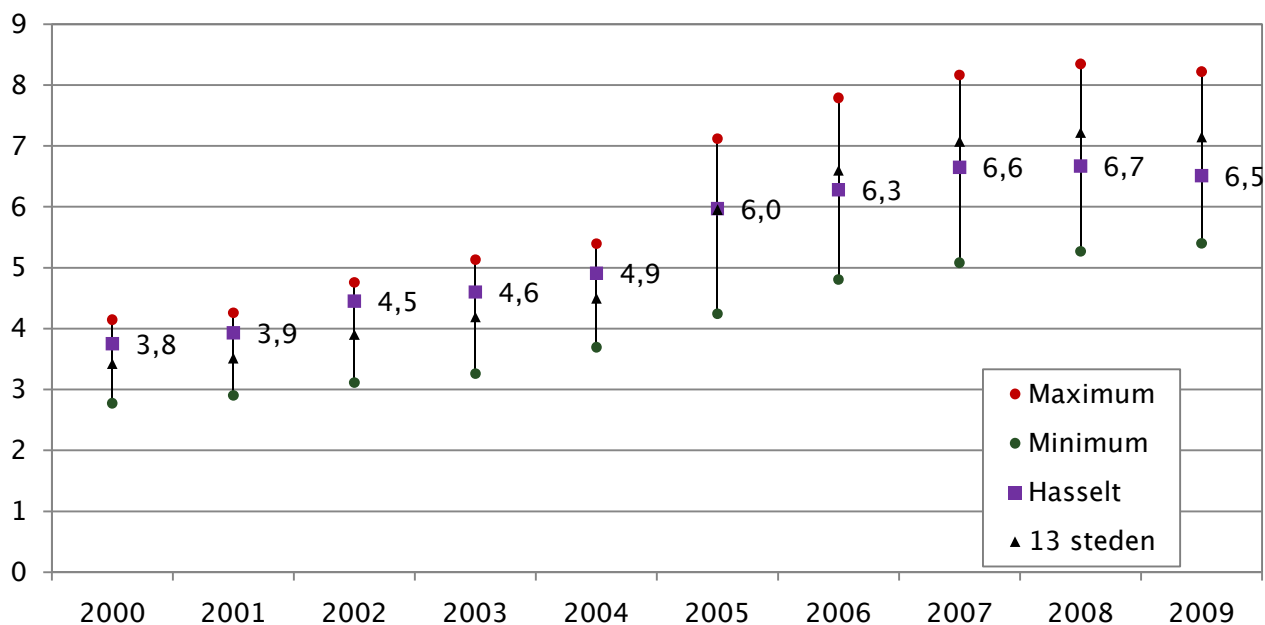
Hasselt wint inwoners in zo goed als alle leeftijdscategorieën. Steden zijn attractiepolen voor jongvolwassenen (20-29 jaar) en verliezen meestal nog steeds jonge gezinnen (0-9 jaar en 30-39 jaar) Hasselt trekt zowel jongvolwassenen als jonge gezinnen aan.

Hierbij dient opgemerkt te worden dat de migratiesaldi die momenteel gebruikt worden om de stadsvlucht indicatief te meten niet in beeld brengen in welke mate de stad erin slaagt om jongvolwassenen na verloop van tijd en na hun gezinsvorming te behouden (cohortes). De fixatie op migratiesaldi op jaar basis kan leiden tot verkeerde beleidsconclusies, omdat er voorbij wordt gegaan aan de interne demografische dynamiek (gezinsvorming, geboorten,...).

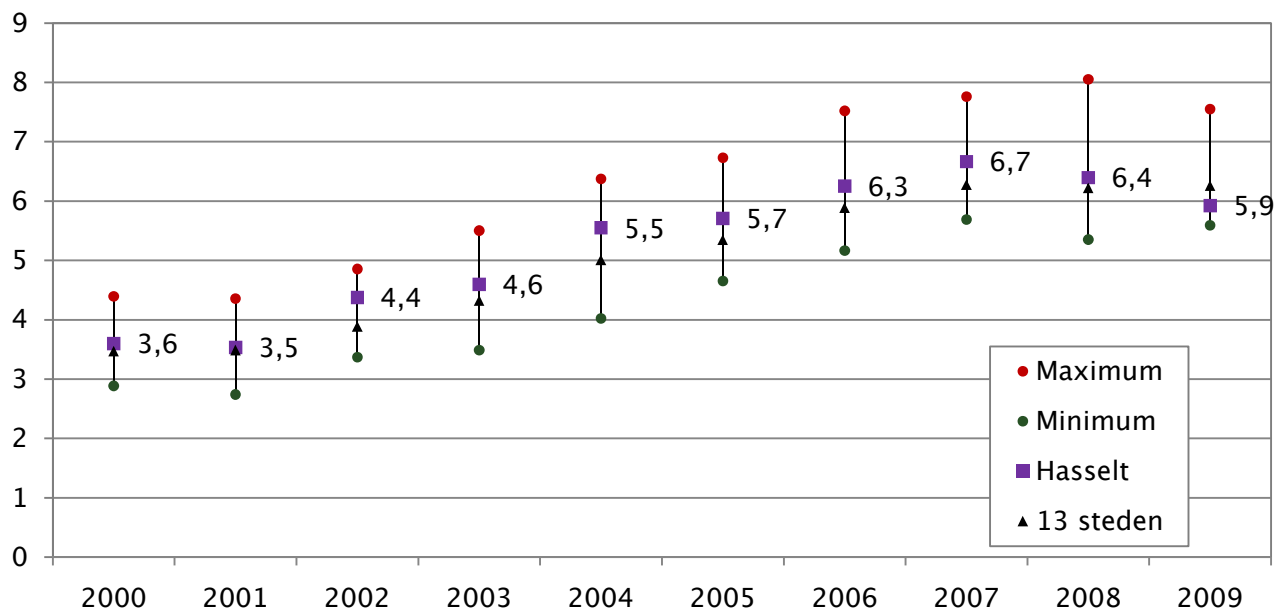
**Figuur 5 Vastgoedprijzen (2000-2011, in Euro)**



**Figuur 6 Betaalbaarheidsratio woonhuizen (2000-2009, ratio)**

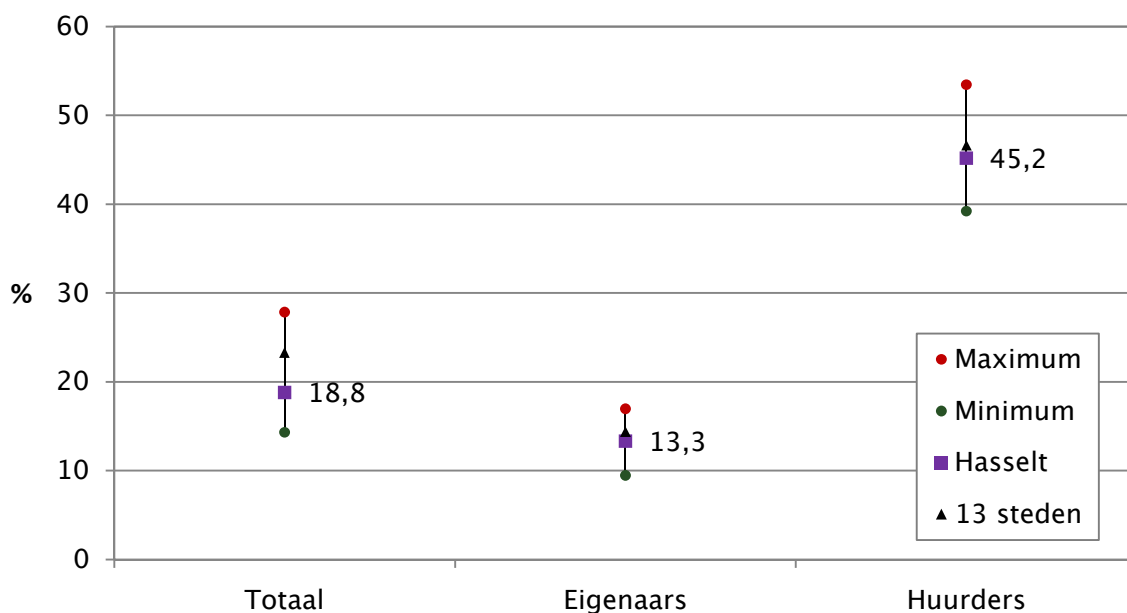


**Figuur 7 Betaalbaarheidsratio appartementen (2000-2009, ratio)**



Maximum = maximum van de 13 centrumsteden  
 Minimum = minimum van de 13 centrumsteden  
 13 steden = gemiddelde van de 13 centrumsteden

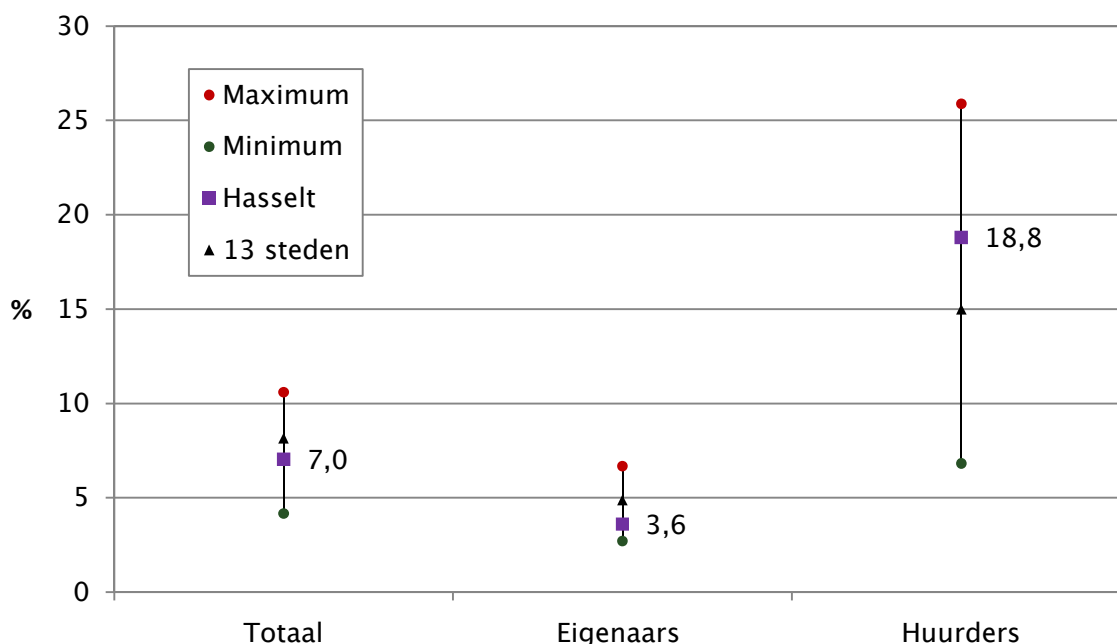
**Figuur 8 Woonquote (2011, in %)**



Maximum = maximum van de 13 centrumsteden  
 Minimum = minimum van de 13 centrumsteden  
 13 steden = gemiddelde van de 13 centrumsteden



**Figuur 9 Betalingsmoeilijkheden bij huisvesting (2011, in %)**



Maximum = maximum van de 13 centrumsteden  
 Minimum = minimum van de 13 centrumsteden  
 13 steden = gemiddelde van de 13 centrumsteden

**Toelichting ME2: Hasselt is een aantrekkelijke en betaalbare woonstad**

De **betaalbaarheidsratio** wordt beïnvloed door het gemiddelde inkomen per aangifte en de gemiddelde prijs van een appartement of woning. Sinds 2000 neemt de gemiddelde prijs voor zowel een woning als een appartement toe in Hasselt. In 2000 betaalde men ongeveer 90.000 euro. In 2011 is dit ongeveer 200.000 euro (Stadsmonitor 2011, p.188).

Als gevolg van de stijgende prijzen van het vastgoed en een minder sterk gestegen inkomen neemt de betaalbaarheid af. In 2009 zijn er in Hasselt gemiddeld 6,5 jaarinkomens nodig om een huis te kopen en 5,9 jaarinkomens om een appartement te kopen.

Ongeveer 1 op de 5 inwoners van Hasselt hebben een hoge **woonquote**. Deze inwoners besteden meer dan 30% van hun inkomen aan woonkosten. Dit aandeel is kleiner dan in de centrumsteden gemiddeld. Het zijn vooral huurders die aangeven meer dan 30% van hun inkomen te besteden aan wonen.

7% van de inwoners heeft het afgelopen jaar moeite gehad om hun huur of lening tijdig te betalen. Ook hier geven huurders aan frequenter betalingsmoeilijkheden gehad te hebben.

**Tabel 8 Sociale huurwoningen (2002-2011, per 100 huishoudens)**

	2002	2004	2006	2008	2009	2010*	2011*
Hasselt	4,2	4,2	4,3	4,6	4,5	4,4	4,7
Hasselt (absolute aantallen)	1225	1249	1337	1460	1457	1471	1571
13 centrumsteden	8,7	8,8	8,7	8,6	8,6	8,4	8,7
Vlaams Gewest	5,4	5,5	5,5	5,5	5,5	5,4	5,5

\*Benadering aantal huishoudens in 2011 (Bron: Rijksregister)

**Tabel 9 Verleende bouwvergunningen  
(2001-2006-2011, in % en absoluut aantal)**

	<b>Residentiële vergunningen</b>	Residentiële nieuwbouw	Residentiële renovatie	Nieuwbouw flats	Nieuwbouw eengezinswoningen	<b>Niet-Residentiële vergunningen</b>
2001	<b>83,0</b>	49,9	50,1	55,7	44,3	<b>17,0</b>
2006	<b>84,9</b>	43,6	56,4	75,8	24,2	<b>15,1</b>
2011	<b>86,2</b>	39,1	60,9	39,1	60,9	<b>13,8</b>

	<b>Residentiële vergunningen</b>	Residentiële nieuwbouw	Residentiële renovatie	Nieuwbouw flats	Nieuwbouw eengezinswoningen	<b>Niet-Residentiële vergunningen</b>
2011	<b>281</b>	110	171	66	103	<b>45</b>

#### **Toelichting ME2: sociale huur en bouwvergunningen**

Hasselt beschikt over 4,7 **sociale huurwoningen** per 100 huishoudens. Dit is minder dan in de centrumsteden en het Vlaamse Gewest gemiddeld.

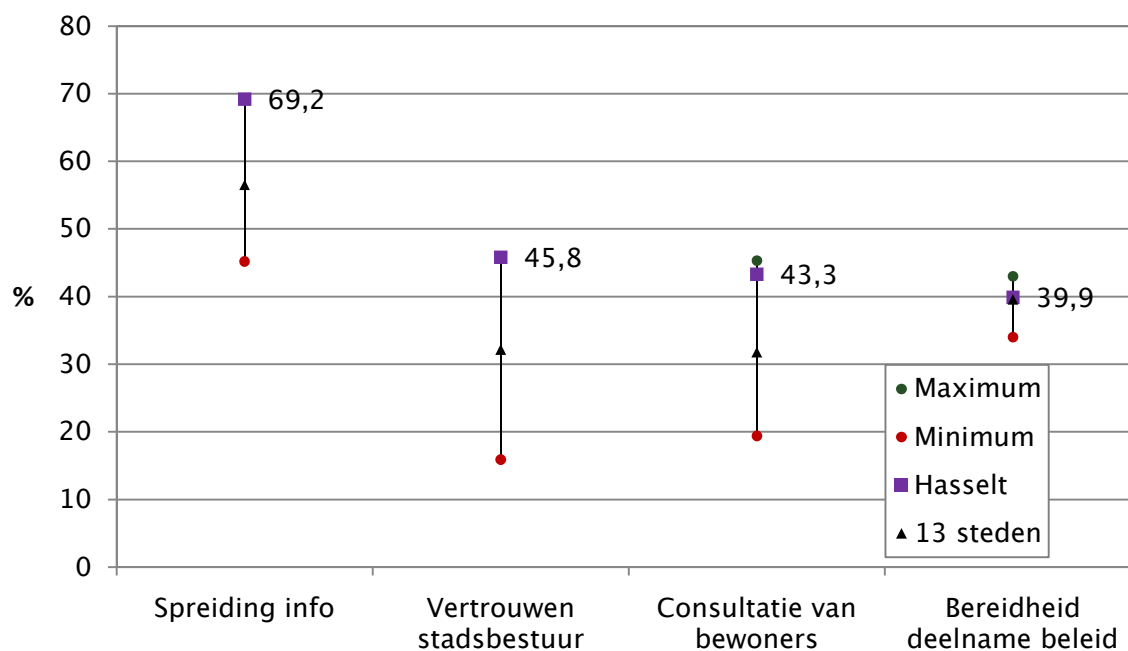
Het aandeel **residentiële bouwvergunningen** is sinds 2001 toegenomen. In de residentiële bouw is er een verschuiving van nieuwbouw (40%) naar renovatie (60%). Er worden in 2011 eveneens meer vergunningen toegekend voor de bouw van eengezinswoningen waar in 2001 er voornamelijk vergunningen voor de bouw van flats werden toegekend. In de centrumsteden zien we een tegenovergestelde trend. Het aandeel vergunningen voor flats neemt er sterk toe, en het aandeel vergunningen voor eengezinswoningen neemt er af.

### 4.3 De betrokkenheid van de burger bij het beleid van de wijk en de stad is verhoogd

#### Indicatoren

- Spreiding van informatie over en door de stad  
Def: Aandeel (%) van de inwoners dat zich voldoende geïnformeerd voelt over de activiteiten, de dienstverlening, de initiatieven en de beslissingen in en door de stad  
Bron: Survey Stadsmonitor 2008 en 2011
- Vertrouwen in de stedelijke overheid  
Def: Aandeel (%) van de inwoners dat vertrouwen heeft in de stedelijke overheid  
Bron: Survey Stadsmonitor 2008 en 2011
- Consultatie van bewoners door het stadsbestuur  
Def: Aandeel (%) van de inwoners dat vindt dat het stadsbestuur de inwoners voldoende raadpleegt  
Bron: Survey Stadsmonitor 2008 en 2011
- Bereidheid om deel te nemen aan het beleid  
Def: Aandeel (%) van de inwoners dat politiek actief is, politieke interesse toont en bereid is mee te praten over wat in de stad gebeurt  
Bron: Survey Stadsmonitor 2008 en 2011

**Figuur 10 Betrokkenheid burger (2011, in %)**



**Tabel 10 Betrokkenheid burger (2008 en 2011, in %)**

	2008	2011	Significante verandering t.o.v. 2008
Spreading info	67,3	69,2	Neen
Vertrouwen stedelijke overheid	54,9	45,8	Ja, ↓
Consultatie door stadsbestuur	51,9	43,3	Ja, ↓
Bereidheid deelname beleid	42,0	39,9	Neen

**Toelichting ME3: de betrokkenheid van de burger bij het beleid van de stad en de wijk**

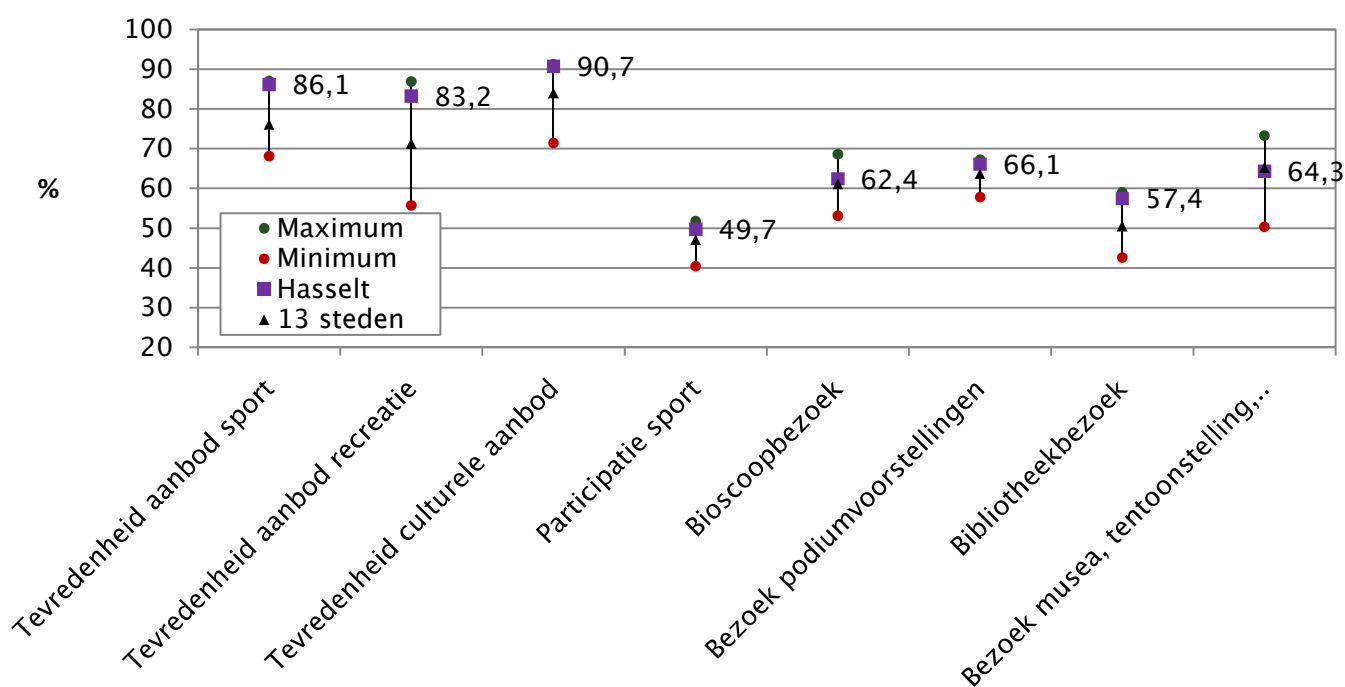
7 op de 10 inwoners voelen zich goed geïnformeerd over de activiteiten, de dienstverlening, de initiatieven en de beslissingen in en door de stad (**spreiding van info**). 4 op de 10 inwoners hebben **vertrouwen in het stadsbestuur**, voelen zich voldoende **geconsulteerd** en zijn **bereid om deel te nemen aan het beleid**. Ten opzichte van 2008 is het vertrouwen in het stadsbestuur en de tevredenheid over de consultatie van bewoners door het stadsbestuur afgenomen.

## 4.4 Vitale en gezonde stad

### Indicatoren

- Tevredenheid over het aanbod aan sport en recreatie  
Def: Aandeel (%) van de inwoners dat tevreden is over het aanbod aan sport en recreatie  
Bron: Survey Stadsmonitor 2008 en 2011
- Tevredenheid over het culturele aanbod  
Def: Aandeel (%) van de inwoners dat tevreden is over het culturele aanbod  
Bron: Survey Stadsmonitor 2008 en 2011
- Participatie aan sport  
Def: Aandeel (%) van de inwoners dat regelmatig actief aan sport doet  
Bron: Survey Stadsmonitor 2008 en 2011
- Culturele participatie  
Def: Aandeel (%) van de inwoners dat de afgelopen 12 maanden de bioscoop heeft bezocht, één of meerdere podiumvoorstellingen heeft bijgewoond, een bibliotheek heeft bezocht of één of meerdere musea, tentoonstellingen of historische plaatsen heeft bezocht  
Bron: Survey Stadsmonitor 2008 en 2011
- Tevredenheid over de speelvoorzieningen  
Def: Aandeel (%) van de inwoners dat vindt dat er in de buurt voldoende speelvoorzieningen zijn voor kinderen  
Bron: Survey Stadsmonitor 2008 en 2011
- Groenindruk van de eigen buurt  
Def: Aandeel (%) van de inwoners dat vindt dat er voldoende groen is in de eigen buurt  
Bron: Survey Stadsmonitor 2008 en 2011
- Tevredenheid over contact in de buurt  
Def: Aandeel (%) van de inwoners dat het aangenaam vindt om met de mensen in de buurt te praten  
Bron: Survey Stadsmonitor 2008 en 2011
- Indruk van de netheid in de buurt  
Def: Aandeel (%) van de inwoners dat vindt dat de straten en voetpaden in hun buurt over het algemeen netjes zijn  
Bron: Survey Stadsmonitor 2008 en 2011
- Buurtproblemen
  - Onaangepaste snelheid van het verkeer  
Def: Aandeel (%) van de inwoners dat onaangepaste snelheid van het verkeer in de buurt als een probleem ervaart  
Bron: Survey Stadsmonitor 2011
  - Vandalisme (Second best voor verloedering/rommel)  
Def: Aandeel (%) inwoners dat de afgelopen maand last heeft ondervonden van vandalisme  
Bron: Survey Stadsmonitor 2011
  - Geluidshinder van verkeer  
Def: Aandeel (%) van de inwoners dat de afgelopen maand last heeft ondervonden van lawaaihinder van verkeer in de buurt  
Bron: Survey Stadsmonitor 2011

**Figuur 11 Participatie en tevredenheid over het cultuur-en vrijetijdsaanbod (2011, in %)**



Maximum = maximum van de 13 centrumsteden  
 Minimum = minimum van de 13 centrumsteden  
 13 steden = gemiddelde van de 13 centrumsteden

**Tabel 11 Participatie en tevredenheid over het cultuur-en vrijetijdsaanbod (2008 en 2011, in %)**

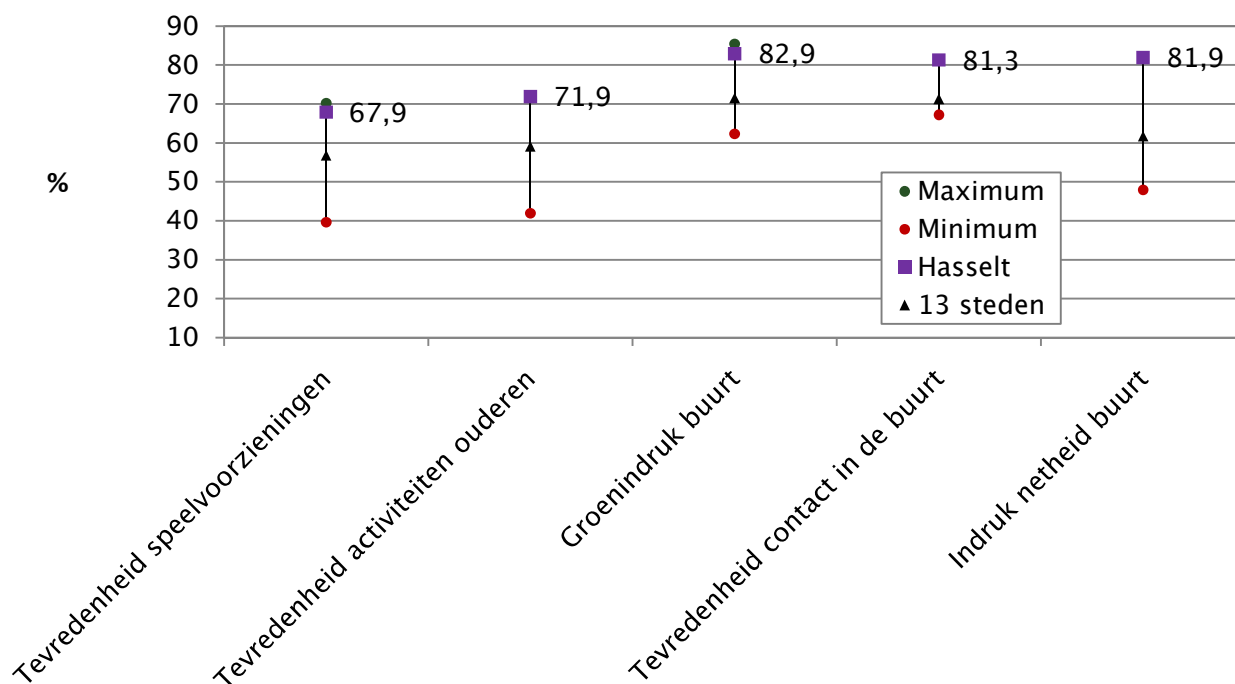
	2008	2011	Significante verandering ten opzichte van 2008
Tevredenheid aanbod sport	84,3	86,1	Neen
Tevredenheid aanbod recreatievoorzieningen	84,2	83,2	Neen
Tevredenheid culturele aanbod	91,9	90,7	Neen
Participatie sport	51,5	49,7	Neen
Bioscoopbezoek	67,2	62,4	Neen
Bezoek podiumvoorstellingen	70,7	66,1	Neen
Bibliotheekbezoek	62,3	57,4	Neen
Bezoek musea, tentoonstelling en historische plaats	77,9	64,3	Ja, ↓

**Toelichting ME4: vitale en gezonde stad**

De **tevredenheid over het aanbod aan sport, recreatie en het culturele aanbod** is hoog (>80%).

De participatie aan cultuur en vrije tijd schommelt rond de 50%. Bijna de helft van de inwoners geeft aan regelmatig te participeren aan **sport**. Iets meer, 57% van de inwoners geeft aan regelmatig de **bibliotheek** te bezoeken en meer dan 60% van de inwoners geeft aan regelmatig de **bioscoop, musea, tentoonstellingen en historische plaatsen en podiumvoorstellingen** te bezoeken. Ten opzichte van 2008 is het bezoek aan musea, tentoonstellingen en historische plaatsen significant afgenomen.

**Figuur 12 Aantrekkelijkheid van de woonomgeving (2011, in %)**



**Tabel 12 Aantrekkelijkheid van de woonomgeving (2008 en 2011, in %)**

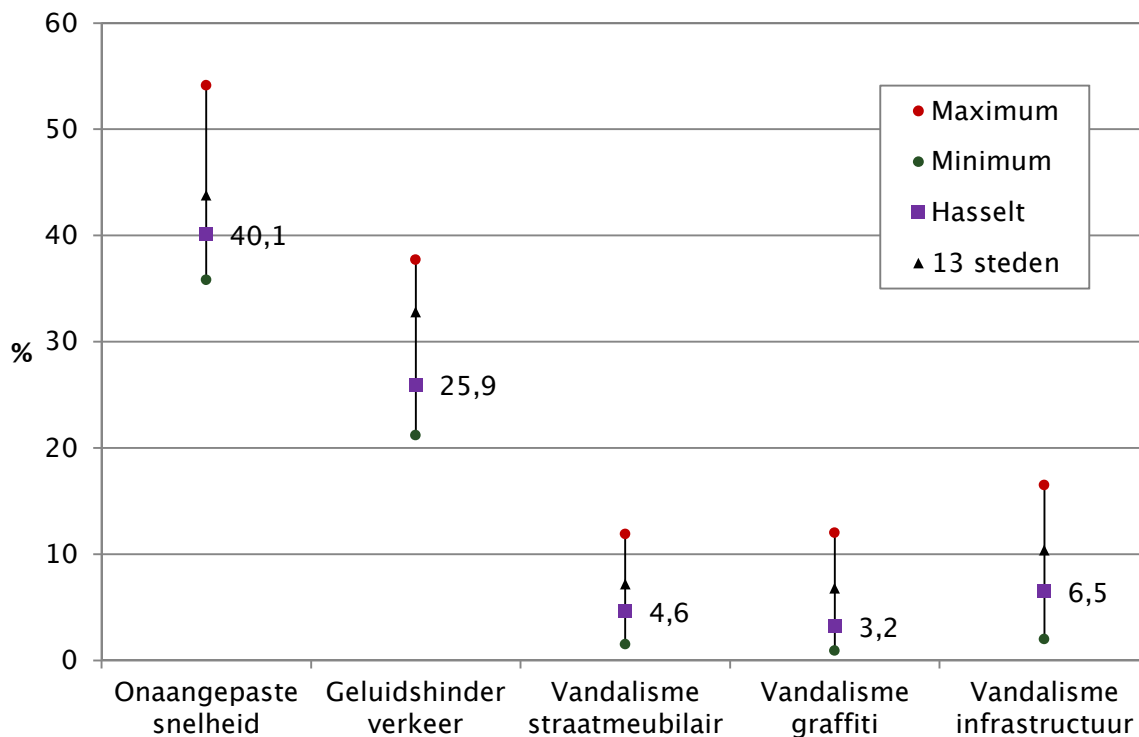
	2008	2011	Significante verandering ten opzichte van 2008
Tevredenheid speelvoorzieningen	58,6	67,9	Ja, ↑
Tevredenheid activiteiten ouderen	74,1	71,9	Neen
Groenindruk van de buurt	80,1	82,9	Neen
Tevredenheid contact in de buurt	81,4	81,3	Neen
Indruk netheid van de buurt	76,6	81,9	Ja, ↑

**Toelichting ME4: aantrekkelijkheid van de woonomgeving**

7 op de 10 inwoners zijn tevreden over de **speelvoorzieningen** en **activiteiten voor ouderen** in de buurt. Meer dan 80% van de inwoners is tevreden over de **groenindruk** in de buurt, het **contact in de buurt** en de **netheid in de buurt**. Ten opzichte van 2008 is de tevredenheid over speelvoorzieningen en de indruk van de netheid in de buurt significant toegenomen.



**Figuur 13 Veiligheid (2011, in %)**



**Tabel 13 Buurtproblemen (2011, in %)**

	2008	2011	Significante verandering ten opzichte van 2008
Onaangepaste snelheid verkeer		40,1	Nulmeting in 2011
Geluidshinder verkeer		25,9	Nulmeting in 2011
Vandalisme straatmeubilair		4,6	Nulmeting in 2011
Vandalisme graffiti		3,2	Nulmeting in 2011
Vandalisme infrastructuur		6,5	Nulmeting in 2011

**Toelichting ME4: buurtproblemen**

Ongeveer 4 op de 10 inwoners hebben vaak last van **onaangepaste snelheid van het verkeer**. Een kwart van de inwoners geeft aan vaak last te hebben van **geluidshinder** veroorzaakt door het verkeer. Ongeveer 5% van de inwoners heeft geregeld last van de verschillende vormen van **vandalisme**.

## SYNTHESEBEELD

### "Het belang van de centrumfunctie is toegenomen"

Hasselt heeft een jobratio van 113 jobs per 100 inwoners. Deze is groter dan in de 13 centrumsteden gemiddeld (95%) en in het Vlaamse Gewest (67%).

De oprichtingsratio is ten opzichte van 2010 licht afgenomen en bedraagt 7,9%.

Het aantal ondernemingen is in 2011 met 3,2% gegroeid. De nettogroei van ondernemingen is t.o.v. 2010 afgenomen.

De totale tewerkstelling in de 5 grootste sectoren is licht afgenomen. De grootste sectoren blijven openbaar bestuur en defensie, verplichte sociale verzekeringen (11,9%) en onderwijs (10,4%).

Het aandeel niet-residentiële bouwvergunningen is afgenomen tot 13,8%.

Hasselt is een aantrekkingspool voor secundair onderwijs (226%).

### "Hasselt is een aantrekkelijke en betaalbare woonstad"

83% van de inwoners is fier op zijn stad.

77,4% van de inwoners is tevreden over de uitstraling van gebouwen in de buurt en 73,7% van de inwoners is tevreden over de uitstraling van straten, pleinen, parken, monumenten en gebouwen in de stad.

Het inwonersaantal is in 2010 met 733 inwoners toegenomen. Hasselt wint zowel jongvolwassenen als jonge gezinnen.

Er zijn gemiddeld 6,5 jaarinkomens om een huis te kunnen kopen of 5,9 jaarinkomens om een appartement te kunnen kopen in Hasselt. Dit is minder dan in de 13 centrumsteden gemiddeld.

18,8% van de inwoners heeft een hoge woonquote. Onderverdeeld naar eigenaarsstatuur zien we dat een groter aandeel huurders (45,2%) een hogere woonquote hebben dan eigenaars (13,3%).

3,6% van de eigenaars geeft aan betalingsmoeilijkheden te hebben, bij de huurders loopt dit op tot 18,8%. In totaal geeft 7% van de inwoners aan betalingsmoeilijkheden bij huisvesting te ondervinden.

Hasselt beschikt over gemiddeld 4,7 huurwoningen per 100 huishoudens.

### "De betrokkenheid van de burger bij het beleid van de wijk en de stad is verhoogt"

69% van de inwoners voelen zich voldoende geïnformeerd over de activiteiten, de dienstverlening, de initiatieven en beslissingen in en door de stad.

45,8% van de inwoners heeft vertrouwen in het stadsbestuur.

43,3% van de inwoners voelt zich voldoende geconsulteerd door het stadsbestuur.

39,9% van de inwoners is bereid om mee te praten over wat er gebeurt in de stad.

### **"Vitale en gezonde stad"**

90,7% van de inwoner is tevreden over het culturele aanbod, 86,1% van de inwoners is tevreden over het aanbod aan sportvoorzieningen en 83,2% van de inwoners is tevreden over het aanbod aan recreatievoorzieningen.

1 op twee inwoners doet wekelijks aan sport.

66,1% van de inwoners is het afgelopen jaar naar een podiumvoorstelling geweest, 64,3% naar een museum, tentoonstelling of historische plaats, 62,4% naar de bioscoop en 57,4% naar de bibliotheek. Het bezoek aan een museum, tentoonstelling of historische plaats is significant afgenomen.

81,3% van de inwoners is tevreden over het contact in de buurt, 71,9% van de inwoners is tevreden over het aanbod aan activiteiten voor ouderen in de buurt en 67,9% van de inwoners vindt dat er voldoende speelvoorzieningen zijn voor kinderen. De tevredenheid over de speelvoorzieningen is significant toegenomen.

82,9% van de inwoners is tevreden over de groenindruk van de buurt en 81,9% is tevreden over de netheid in de buurt. De tevredenheid over de netheid in de buurt is significant toegenomen.

4 op de 10 inwoners ervaart onaangepaste snelheid van het verkeer als een probleem. Een kwart van de inwoners heeft last van geluidshinder veroorzaakt door het verkeer.

6,5% van de inwoners heeft afgelopen maand last ondervonden van vandalisme. Meerbepaald 4,6% van de inwoners heeft last ondervonden van vernieling van het straatmeubilair/vernieling van bus-of tramhokjes en 3,2% heeft last ondervonden van bekladde muren of gebouwen.





### **Samenstelling**

Studiedienst van de Vlaamse Regering  
Team Stedenbeleid

### **Redactie**

Annelies Jacques  
Karen Stuyck  
Hilde Schelfaut

### **Eindredactie**

Hilde Schelfaut  
e-mail: [hilde.schelfaut@dar.vlaanderen.be](mailto:hilde.schelfaut@dar.vlaanderen.be)  
telefoon: 02/553 60 94

### **Lay-out**

Karina Van de Velde

### **Cover**

Guy De Smet

### **De rapporten zijn digitaal te raadplegen op**

[www.vlaanderen.be/svr](http://www.vlaanderen.be/svr)  
[www.thuisindestad.be](http://www.thuisindestad.be)



### **Bezoek onze website**

[www.lokalestatistieken.be](http://www.lokalestatistieken.be)



[www.thuisindestad.be](http://www.thuisindestad.be)

### ***Nog verschenen in deze reeks***

*Aalst, Antwerpen, Brugge, Genk, Gent,  
Kortrijk, Leuven, Mechelen, Oostende,  
Roeselare, Sint-Niklaas, Turnhout*