

# STEDENFONDS 2008 - 2013



maatschappelijke effecten en indicatoren

STUDIEDIENST VAN DE VLAAMSE REGERING

TEAM STEDENBELEID

KORTRIJK

UPDATE 2012

# INHOUDSTAFEL



Inleiding	1
1 Maatschappelijke effecten	2
2 Gekozen indicatoren	2
3 Opvolgen na te streven evoluties stedelijke omgeving	3
4 Invulling indicatoren	4
4.1 De tevredenheid van de inwoners is verhoogd	4
4.2 De betrokkenheid van de burger bij beleid van de stad en van de wijk is verhoogd	5
4.3 De sociale cohesie is versterkt	7
4.4 Vitale wijken	8
4.5 De fysieke woonomgeving is verbeterd	11
Synthesebeeld	15

## INLEIDING

---

In het kader van het Vlaamse stedenbeleid zijn in de beleidsovereenkomsten van het Stedenfonds tussen de Vlaamse Gemeenschap, de 13 centrumsteden en de Vlaamse Gemeenschapscommissie (VGC) een aantal maatschappelijke effecten voorzien waarmee de betrokken steden en de VGC aangeven welke veranderingen en evoluties ze in de stedelijke omgeving gedurende de loop van de beleidsovereenkomst (2008-2013) willen stimuleren en realiseren.

De Studiedienst van de Vlaamse Regering en het team Stedenbeleid ondersteunden de steden bij het formuleren van deze maatschappelijke effecten en de keuze van de indicatoren om deze ontwikkelingen op te volgen.

Het eerste rapport verscheen in 2008. Voor u ligt de derde update van het rapport. Dit rapport geeft een overzicht van de beoogde maatschappelijke effecten en vult – waar mogelijk – deze ook in. Voor de invulling van de indicatoren is zoveel mogelijk gebruik gemaakt van de Stadsmonitor editie 2011 en van het portaal Lokale Statistieken (cfr. Interactief rapport centrumsteden). Niettegenstaande deze accurate databanken, zijn sommige data niet beschikbaar of kunnen slechts met vertraging worden aangeboden.

In het rapport zijn twee soorten figuren opgenomen: momentopnames en evoluties. Bij een momentopname wordt de situatie op een bepaald ogenblik geschetst. Evoluties geven aan hoe situaties verschuiven en veranderen. Een synthesebeeld werd toegevoegd aan deze editie.

Het opvolgen van maatschappelijke effecten aan de hand van indicatoren is geen beleidsevaluatie als dusdanig. Door duidelijk aan te geven wat men juist beoogt, wordt het beleid wel iets transparanter. De indicatoren volgen eerder globale stedelijke ontwikkelingen op en zijn niet rechtstreeks gekoppeld aan prestaties en acties van de overheid. Deze prestaties en acties worden opgevolgd in het kader van de operationele doelstellingen die opgenomen zijn in de beleidsovereenkomsten. De indicatoren zijn niet bruikbaar om causale verbanden te leggen tussen overheidsoptreden en maatschappelijke ontwikkelingen. Tal van factoren waarop de overheid geen of minder greep heeft, kunnen deze ontwikkelingen mee hebben beïnvloed of rechtstreeks hebben bepaald. In een stedelijke context zijn heel wat actoren actief en stedelijke ontwikkelingen worden ook beïnvloed door de externe omgeving waarbij ook de algemene economische ontwikkeling, het beleid van andere overheden en de verschuivingen in maatschappelijke opvattingen een cruciale rol kunnen spelen.

Hilde Schelfaut

Redactie: Annelies Jacques, Karen Stuyck, Hilde Schelfaut

Eindredactie: Hilde Schelfaut

## 1. De stad Kortrijk schuift volgende maatschappelijke effecten als prioritaire evoluties in de stedelijke omgeving naar voren

1. **ME1:** De tevredenheid van de inwoners is verhoogd
2. **ME2:** De betrokkenheid van de burger bij beleid van de stad en van de wijk is verhoogd
3. **ME3:** De sociale cohesie is versterkt
4. **ME4:** Vitale wijken
5. **ME5:** De fysieke woonomgeving is verbeterd

## 2. De stad Kortrijk zal deze maatschappelijke effecten opvolgen aan de hand van volgende indicatoren

1. De tevredenheid van de inwoners is verhoogd

### Indicatoren

- Tevredenheid over de stad
- Tevredenheid over het aanbod aan sport- en recreatievoorzieningen
- Tevredenheid over het culturele aanbod
- Tevredenheid over het aanbod aan uitgaansmogelijkheden, restaurants & eetcafés

2. De betrokkenheid van de burger bij beleid van de stad en van de wijk is verhoogd

### Indicatoren

- Actieve betrokkenheid op buurtniveau
- Aandeel van de inwoners dat zich voldoende geïnformeerd voelt over en door de stad
- Vertrouwen in de overheid
- Aandeel van de inwoners dat vindt dat het stadsbestuur de inwoners voldoende raadpleegt
- Bereidheid burger deelname beleid

3. De sociale cohesie is versterkt

### Indicatoren

- Contact met burens
- Mijddrag
- Vertrouwen in de medemens / vertrouwen in de stedelijke overheid
- Actieve lidmaatschappen
- Aandeel inwoners dat het afgelopen jaar actief is geweest om iets in de buurt of de stad te verbeteren

4. Vitale wijken

### Indicatoren

- Tevredenheid over de buurt
- Tevredenheid over de speelvoorzieningen
- Tevredenheid activiteiten ouderen
- Indruk netheid buurt

- Contact met burens
- Tevredenheid over de uitstraling van de gebouwen in de buurt
- Groenindruk
- Mijddedrag
- Onveiligheidsgevoel
- Onaangepaste snelheid verkeer
- Rommel (second best: vandalisme en zwerfvuil/sluikstort)
- Geluidshinder

5. De fysieke woonomgeving is verbeterd

#### Indicatoren

- Fierheid over de stad
- Tevredenheid over de architecturale uitstraling in de stad
- Verleende bouwvergunningen (residentieel en niet-residentieel)

### **3. Opvolgen na te streven evoluties stedelijke omgeving**

#### Grafische voorstelling

Twee soorten figuren/tabellen zijn opgenomen: momentopnames en evoluties. Bij een momentopname wordt de situatie op een bepaald ogenblik geschetst. Evoluties geven aan hoe situaties verschuiven en veranderen. Er is gebruik gemaakt van centrale en survey-indicatoren. Centrale indicatoren zijn indicatoren geactualiseerd via centrale databanken. De survey-indicatoren zijn afkomstig uit de survey Stadsmonitor 2011.

Bij survey-indicatoren werken we met grafieken waarin de maximale score en de minimale score van één van de centrumsteden, de score van de stad in kwestie en de gemiddelde score van de 13 centrumsteden worden voorgesteld.

Bovendien wordt aangegeven voor welke survey-indicatoren er een significante verandering is t.o.v. 2008. Dit wil zeggen dat men met 95% zekerheid kan stellen dat de stijging of daling van het percentage t.o.v. 2008 een effectieve verandering is doorheen de tijd: de houding van de inwoners is gewijzigd t.o.v. 2008.

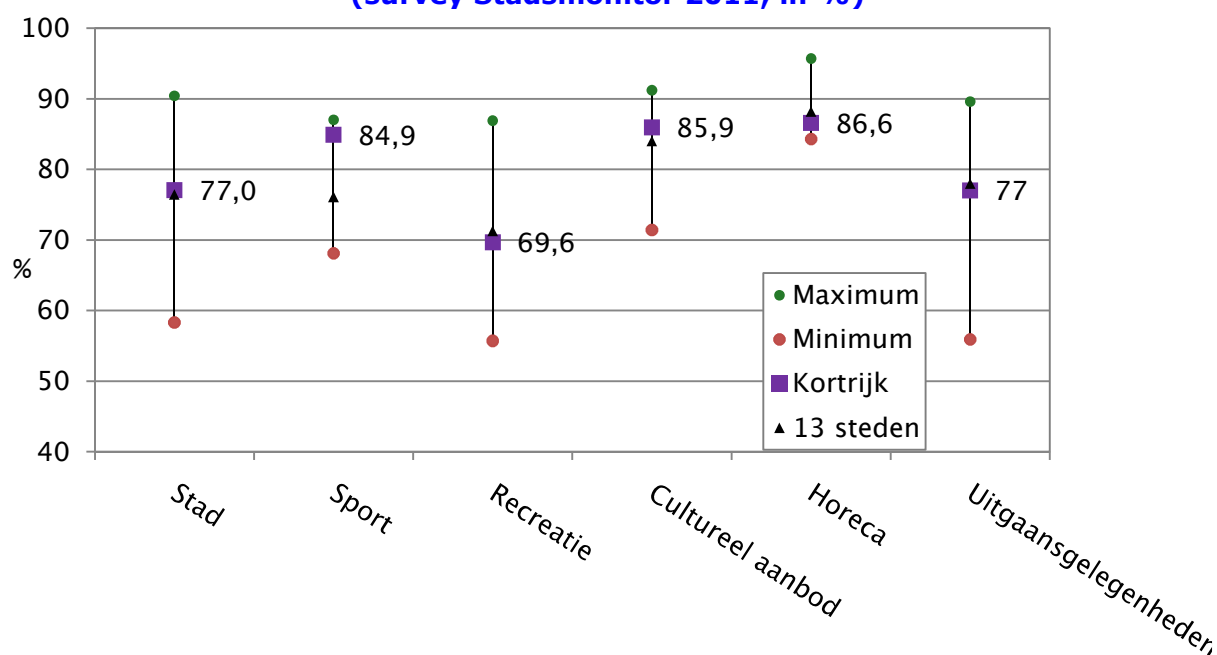
## 4. Invulling indicatoren

### 4.1. De tevredenheid van de inwoners is verhoogd

#### Indicatoren

- Tevredenheid over de stad  
Def: Aandeel (%) van de inwoners dat tevreden is over zijn stad  
Bron: Survey Stadsmonitor 2008 en 2011
- Tevredenheid over het aanbod aan sport en recreatie  
Def: Aandeel (%) van de inwoners dat tevreden is over het aanbod aan sport en recreatie  
Bron: Survey Stadsmonitor 2008 en 2011
- Tevredenheid over het culturele aanbod  
Def: Aandeel (%) van de inwoners dat tevreden is over het culturele aanbod  
Bron: Survey Stadsmonitor 2008 en 2011
- Tevredenheid over het aanbod aan uitgaansgelegenheden, restaurants en eetcafés  
Def: Aandeel (%) van de inwoners dat tevreden is over het aanbod aan uitgaansgelegenheden, restaurants en eetcafés  
Bron: Survey Stadsmonitor 2008 en 2011

**Figuur 1 Tevredenheid over stad en voorzieningen  
(survey Stadsmonitor 2011, in %)**



Maximum = maximum score in 1 van de 13 centrumsteden  
Minimum = minimum score in 1 van de 13 centrumsteden  
13 steden = gemiddelde score van de 13 centrumsteden

**Tabel 1 Tevredenheid over stad en voorzieningen  
(survey indicatoren, 2008 en 2011, in %)**

	Kortrijk		
	2008	2011	Significante verandering t.o.v. 2008
Tevredenheid over de stad	71,0	77,0	Ja, ↑
Tevredenheid over sportvoorzieningen	85,0	84,9	Neen
Tevredenheid over recreatievoorzieningen	62,3	69,6	Ja, ↑
Tevredenheid over het cultureel aanbod	88,8	85,9	Neen
Tevredenheid over het horeca-aanbod	85,7	86,6	Neen
Tevredenheid over het aanbod uitgaansgelegenheden	71,0	77,0	Ja, ↑

#### **Toelichting ME1: tevredenheid van de inwoners**

De tevredenheidsindicatoren liggen voor de stad Kortrijk rond het gemiddelde van de 13 steden, behalve voor de **tevredenheid over sportvoorzieningen**. De inwoners van Kortrijk zijn meer dan gemiddeld tevreden over het aanbod aan sportvoorzieningen.

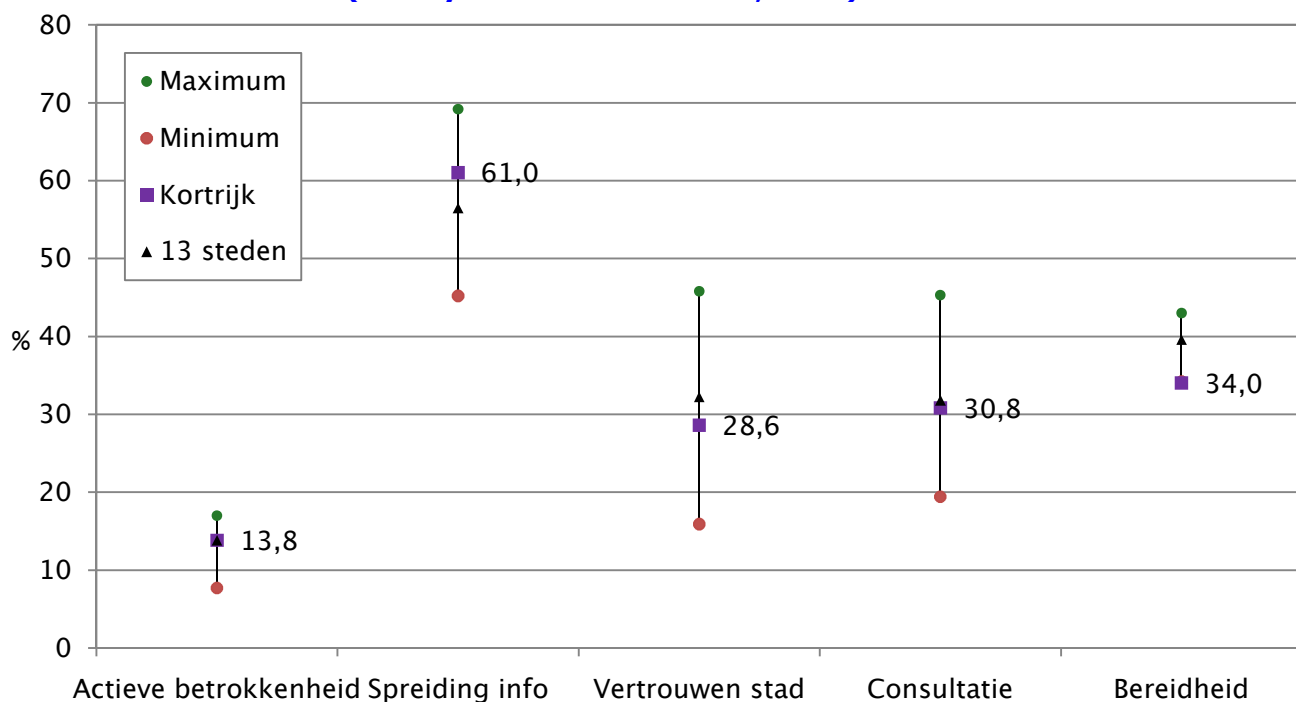
De tevredenheid over de stad, over recreatievoorzieningen en over het aanbod uitgaansgelegenheden is significant gestegen ten opzichte van 2008.

## 4.2. De betrokkenheid van de burger bij beleid van de stad en van de wijk is verhoogd

### Indicatoren

- Actieve betrokkenheid van de burger  
Def: Aandeel (%) van de inwoners dat het afgelopen jaar actief is geweest om iets in de buurt of stad te verbeteren  
Bron: Survey Stadsmonitor 2008 en 2011
- Spreiding van informatie over en door de stad  
Def: Aandeel (%) van de inwoners dat zich voldoende geïnformeerd voelt over de activiteiten, de dienstverlening, de initiatieven en de beslissingen in en door de stad  
Bron: Survey Stadsmonitor 2008 en 2011
- Vertrouwen in de stedelijke overheid  
Def: Aandeel (%) van de inwoners dat vertrouwen heeft in de stedelijke overheid  
Bron: Survey Stadsmonitor 2008 en 2011
- Consultatie van bewoners door het stadsbestuur  
Def: Aandeel (%) van de inwoners dat vindt dat het stadsbestuur de inwoners voldoende raadpleegt  
Bron: Survey Stadsmonitor 2008 en 2011
- Bereidheid om deel te nemen aan het beleid  
Def: Aandeel (%) van de inwoners dat politiek actief is, politieke interesse toont en bereid is mee te praten over wat in de stad gebeurt  
Bron: Survey Stadsmonitor 2008 en 2011

**Figuur 2 Betrokkenheid van de burger bij het beleid van de stad en de wijk**  
(survey Stadsmonitor 2011, in %)



**Tabel 2 Betrokkenheid van de burger bij het beleid van stad en wijk**  
(survey indicatoren, 2008, 2011)

	2008	2011	Significante verandering t.o.v. 2008
Actieve betrokkenheid	14,2	13,8	Neen
Spreiding info	61,1	61,0	Neen
Vertrouwen stad	29,1	28,6	Neen
Consultatie	33,7	30,8	Neen
Bereidheid deelname beleid	41,9	34,0	Ja, ↓

**Toelichting ME2: betrokkenheid van de burger bij het beleid van de stad en de wijk**

14% van de inwoners geeft aan het afgelopen jaar betrokken geweest te zijn in de buurt of wijk (actieve inzet). Eén op de drie inwoners voelt zich voldoende geconsulteerd. Kortrijk scoort gemiddeld voor de indicatoren 'actieve betrokkenheid' en 'consultatie van de bewoners'. Deze waarden zijn stabiel gebleven ten opzichte van 2008. De 'tevredenheid over de spreiding van informatie' ligt in Kortrijk hoger dan het gemiddelde van de 13 centrumsteden. Deze tevredenheid is eveneens stabiel gebleven ten opzichte van 2008. Voor de indicatoren 'vertrouwen in de stedelijke overheid' en 'bereidheid om mee te praten over de stad' scoort Kortrijk onder het stedelijk gemiddelde. De bereidheid om mee te praten over de stad is significant gedaald ten opzichte van 2008 (van 41,9% naar 34,0%). Dit betekent dat we met 95% zekerheid kunnen stellen dat het verschil niet berust op toeval.

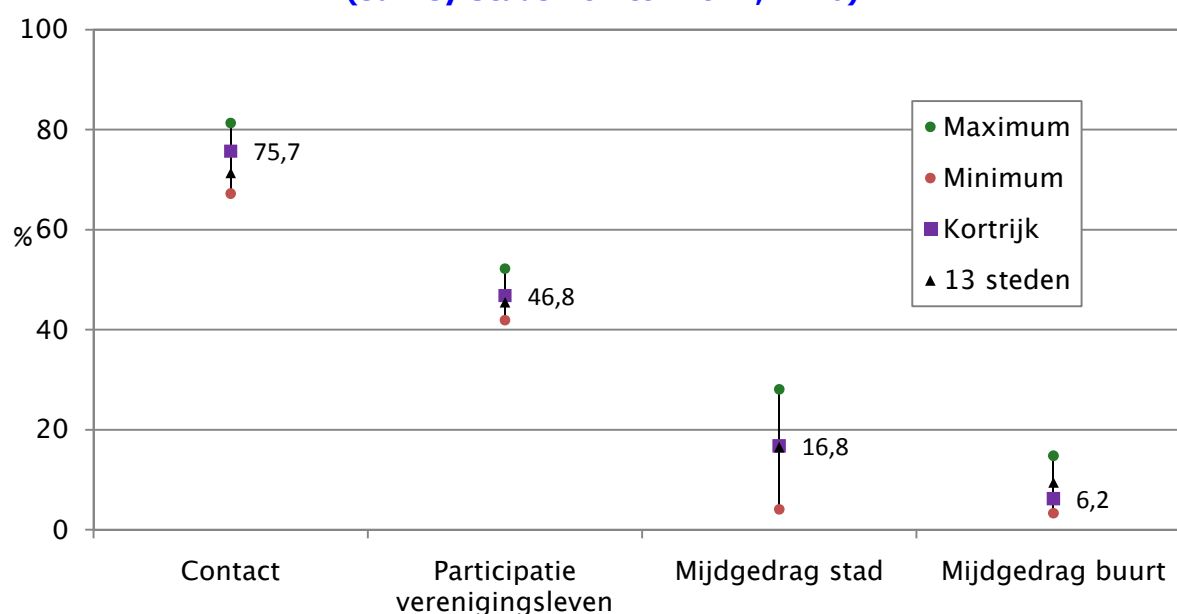


### 4.3. De sociale cohesie is versterkt

#### Indicatoren

- Tevredenheid over contact in de buurt  
Def: Aandeel (%) van de inwoners dat het aangenaam vindt om met de mensen in de buurt te praten  
Bron: Survey Stadsmonitor 2008 en 2011
- Vertrouwen in de stedelijke overheid (**zie ME2**)  
Def: Aandeel (%) van de inwoners dat vertrouwen heeft in de stedelijke overheid  
Bron: Survey Stadsmonitor 2008 en 2011
- Vertrouwen in de medemens  
Def: de gemiddelde score op een 11-puntenschaal (0-10)  
Bron: Survey Stadsmonitor 2008 en 2011
- Participatie aan het verenigingsleven  
Def: Aandeel (%) van de inwoners dat actief lid of bestuurslid is van één of meerdere verenigingen  
Bron: Survey Stadsmonitor 2008 en 2011
- Actieve betrokkenheid van de burger (**zie ME2**)  
Def: Aandeel (%) van de inwoners dat het afgelopen jaar actief is geweest om iets in de buurt of stad te verbeteren  
Bron: Survey Stadsmonitor 2008 en 2011
- Mijddedrag op bepaalde plekken in de stad  
Def: Aandeel (%) van de inwoners dat zegt altijd of vaak bepaalde plekken in de stad/wijk te mijden omwille van risico's op onveiligheid  
Bron: Survey Stadsmonitor 2011

**Figuur 3 Sociale cohesie  
(survey Stadsmonitor 2011, in %)**



**Tabel 3 Vertrouwen in de medemens  
(survey Stadsmonitor 2008, 2011, gemiddelde score op 10)**

	KORTRIJK		
	2008	2011	Significante verandering t.o.v. 2008
Vertrouwen in de medemens	5,48	5,63	Neen

**Tabel 4 Sociale cohesie (survey Stadsmonitor, 2008, 2011, in %)**

	2008	2011	Significante verandering tov 2008
Contact in buurt	76,1	75,7	Neen
Participatie verenigingsleven	48,8	46,8	Neen
Mijdgedrag stad		16,8	
Mijdgedrag buurt		6,2	

#### **Toelichting ME3: sociale cohesie**

Eén op de twee inwoners participeert aan het verenigingsleven. Kortrijk scoort gemiddeld t.o.v. andere centrumsteden.

75% van de inwoners is **tevreden over het contact in de buurt**. Deze tevredenheid is stabiel gebleven ten opzichte van 2008. Deze status quo vinden we ook terug in de meeste steden.

Slechts 6,2% van de inwoners geeft aan bepaalde plekken in de buurt te mijden omwille van de risico's op onveiligheid. Het mijdgedrag is groter op stadsniveau, dan op buurtniveau. Dit is zo in bijna alle steden.

Het vertrouwen in de medemens is tussen 2008 en 2011 nauwelijks gewijzigd. De inwoners geven een score van 5,63 op de tien.

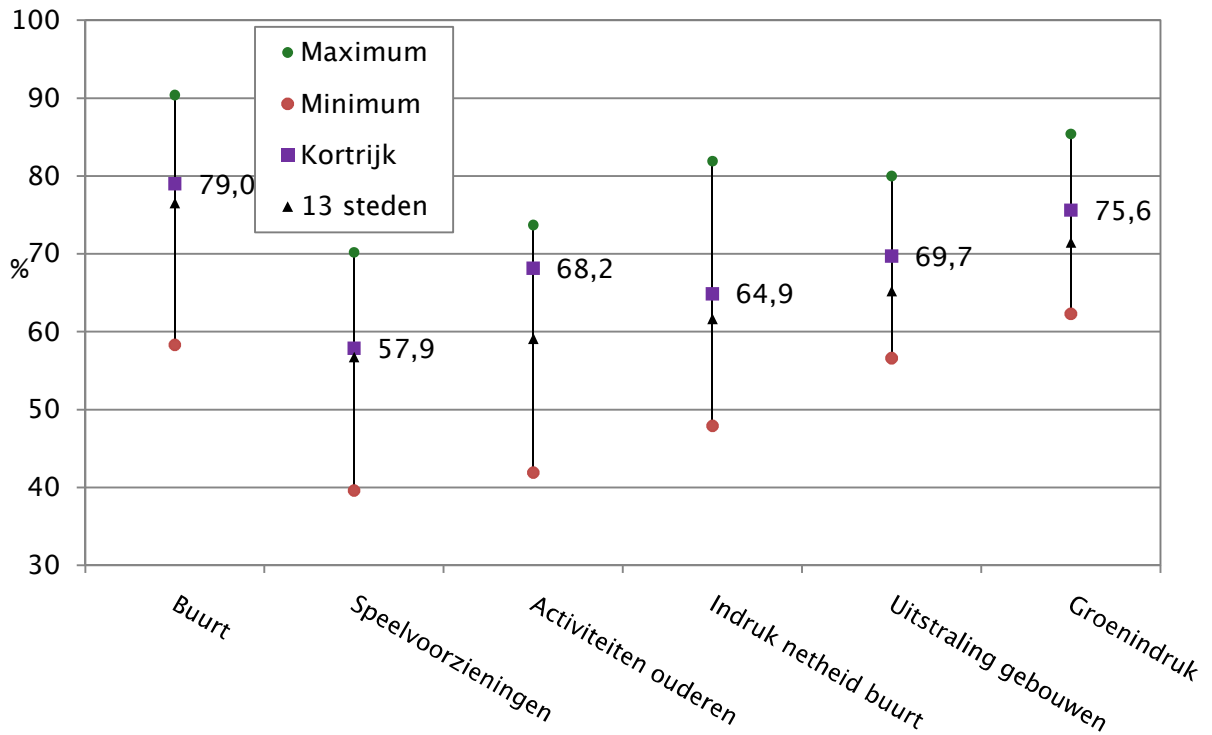
## 4.4. Vitale wijken

### Indicatoren

- Tevredenheid over de buurt  
Def: Aandeel (%) van de inwoners dat tevreden is over zijn buurt  
Bron: Survey Stadsmonitor 2008 en 2011
- Tevredenheid over de speelvoorzieningen  
Def: Aandeel (%) van de inwoners dat vindt dat er in de buurt voldoende speelvoorzieningen zijn voor kinderen  
Bron: Survey Stadsmonitor 2008 en 2011
- Tevredenheid over activiteiten voor ouderen in de buurt  
Def: Aandeel (%) 55-plussers dat tevreden is over de activiteiten voor ouderen in de buurt  
Bron: Survey Stadsmonitor 2008 en 2011
- Indruk van de netheid in de buurt  
Def: Aandeel (%) van de inwoners dat vindt dat de straten en voetpaden in hun buurt over het algemeen netjes zijn  
Bron: Survey Stadsmonitor 2008 en 2011

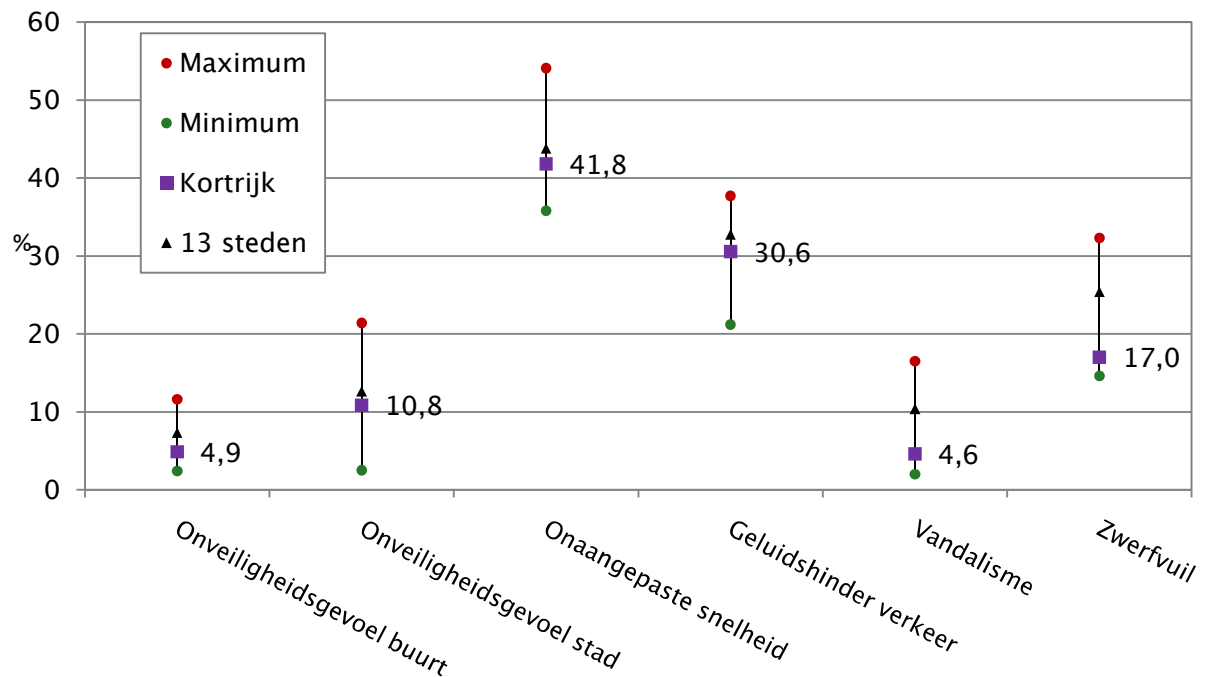
- Tevredenheid over contact in de buurt **(zie ME3)**  
 Def: Aandeel (%) van de inwoners dat het aangenaam vindt om met de mensen in de buurt te praten  
 Bron: Survey Stadsmonitor 2008 en 2011
- Tevredenheid over de uitstraling van de gebouwen in de buurt  
 Def: Aandeel (%) van de inwoners dat de gebouwen in zijn buurt mooi vindt  
 Bron: Survey Stadsmonitor 2008 en 2011
- Groenindruk van de eigen buurt  
 Def: Aandeel (%) van de inwoners dat vindt dat er voldoende groen is in de eigen buurt  
 Bron: Survey Stadsmonitor 2008 en 2011
- Mijdgedrag op bepaalde plekken in de stad **(zie ME3)**  
 Def: Aandeel (%) van de inwoners dat zegt altijd of vaak bepaalde plekken in de stad/wijk te mijden omwille van risico's op onveiligheid  
 Bron: Survey Stadsmonitor 2011
- Algemeen onveiligheidsgevoel  
 Def: Aandeel (%) van de bevolking dat altijd of vaak algemene onveiligheidsgevoelens ervaart  
 Bron: Survey Stadsmonitor 2011
- Onaangepaste snelheid van het verkeer  
 Def: Aandeel (%) van de inwoners dat onaangepaste snelheid van het verkeer in de buurt als een probleem ervaart  
 Bron: Survey Stadsmonitor 2011
- Vandalisme  
 Def: Aandeel (%) inwoners dat de afgelopen maand last heeft ondervonden van vandalisme (vernietiging straatmeubilair/vernietiging bus-tramhokjes/bekladde muren, gebouwen (graffiti)  
 Bron: Stadsmonitor 2011
- Zwerfvuil/sluikstort  
 Def: Aandeel (%) inwoners dat de afgelopen maand last heeft ondervonden van vandalisme  
 Bron: Stadsmonitor 2011
- Geluidshinder  
 Def: Aandeel (%) van de inwoners dat de afgelopen maand last heeft ondervonden van lawaaihinder in de buurt  
 Bron: Survey Stadsmonitor 2011

**Figuur 4 Aantrekkelijkheid van de woonomgeving  
(survey Stadsmonitor 2011, in %)**



Maximum = maximum score in 1 van de 13 centrumsteden  
 Minimum = minimum score in 1 van de 13 centrumsteden  
 13 steden = gemiddelde score van de 13 centrumsteden

**Figuur 5 Onveiligheidsgevoelens en buurtproblemen  
(survey Stadsmonitor 2011, in %)**



**Tabel 5 Aantrekkelijkheid van de woonomgeving  
(survey indicatoren, 2008, 2011, in %)**

	2008	2011	Significante verandering t.o.v. 2008
Tevredenheid buurt	79,3	79,0	Neen
Tevredenheid speelvoorzieningen	49,7	57,9	Ja, ↑
Activiteiten ouderen	64,1	68,2	Neen
Indruk netheid buurt	60,4	64,9	Ja, ↑
Tevredenheid uitstraling gebouwen	68,0	69,7	Neen
Groenindruk	71,6	75,6	Neen
Onveiligheidsgevoel buurt		4,9	
Onveiligheidsgevoel stad		10,8	
Onaangepaste snelheid		41,8	
Geluidshinder verkeer		30,6	
Vandalisme		4,6	
Zwerfvuil		17,0	

#### **Toelichting ME4: vitale wijken**

79% van de inwoners is **tevreden over de buurt** waarin men woont en 3 op de 4 inwoners heeft een positieve **groenindruk**. Bijna 7 op de 10 inwoners is tevreden over de **activiteiten voor ouderen** en de **uitstraling van de gebouwen**. Ten opzichte van 2008 is de **tevredenheid over speelvoorzieningen** en de **indruk van netheid in de buurt** significant toegenomen. In 2011 is respectievelijk 57,9% van de inwoners tevreden over de speelvoorzieningen en 64,9% heeft een positieve indruk van netheid in de buurt. 'Significant' wil zeggen dat er minstens 95% zekerheid is dat het genoemde verschil niet op toeval berust.

De gepercipieerde onveiligheid in Kortrijk ligt lager dan het gemiddelde van de 13 centrumsteden. 4,9% van de inwoners geeft aan **onveiligheidsgevoelens** te ervaren in de buurt en 1 op de 10 inwoners ervaart deze onveiligheid in de stad. **Onaangepaste snelheid in de buurt** is voor 4 op de 10 inwoners een buurtprobleem. Dit vormt één van de belangrijkste buurtproblemen. 30,6% van de inwoners geeft aan last ondervonden te hebben van **geluidshinder in het verkeer**. 4,6% van de inwoners heeft de afgelopen maand last ondervonden van **vandalisme** en 17% van **zwerfvuil of sluikstort**.

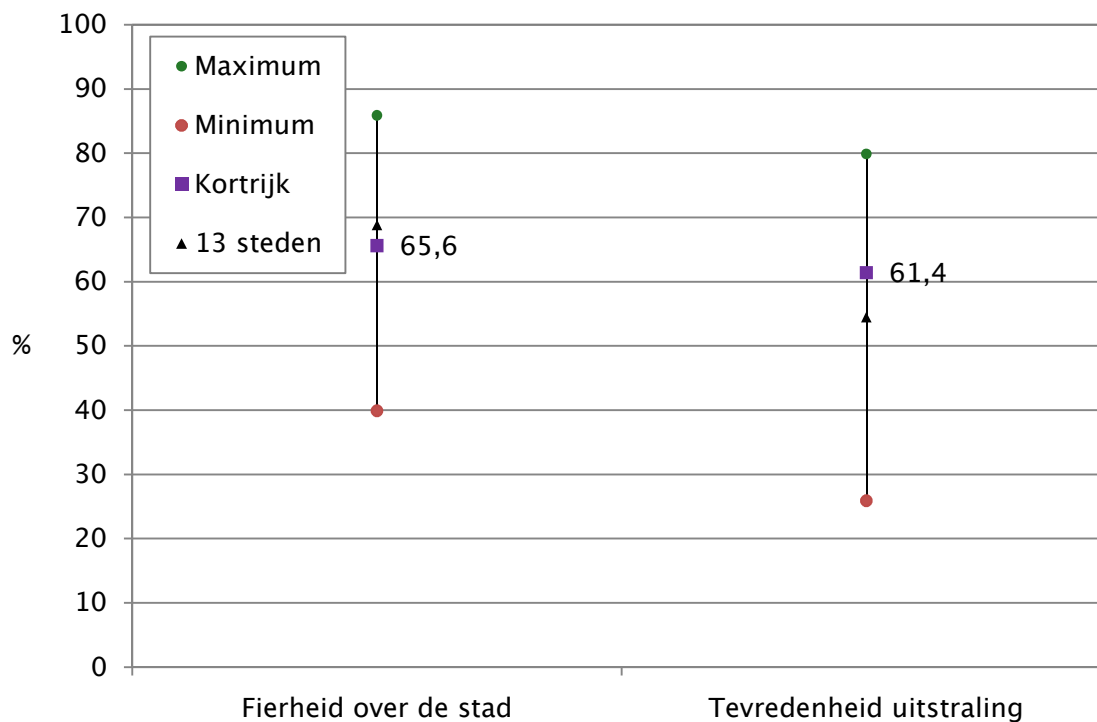
## 4.5. De fysieke woonomgeving is verbeterd

### Indicatoren

- Fierheid over de stad  
Def: Aandeel (%) van de bevolking dat fier is op zijn stad  
Bron: Survey Stadsmonitor 2008 en 2011
- Tevredenheid over de uitstraling van de straten, pleinen, parken, monumenten en gebouwen in de stad  
Def: Aandeel (%) van de inwoners dat vindt dat de straten, pleinen, parken, monumenten en gebouwen mooi zijn (aangelegd)  
Bron: Survey Stadsmonitor 2008 en 2011

- **Bouwvergunningen: residentiële nieuwbouw en residentiële renovatie**  
 Def: Aantal bouwvergunningen voor residentiële nieuwbouw en renovatie naar aard van de woning, volgens datum van uitreiking van de bouwvergunning  
 Bron: ADSEI (bewerking SVR)

**Figuur 6 Fierheid en uitstraling stad (survey Stadsmonitor 2011, in %)**

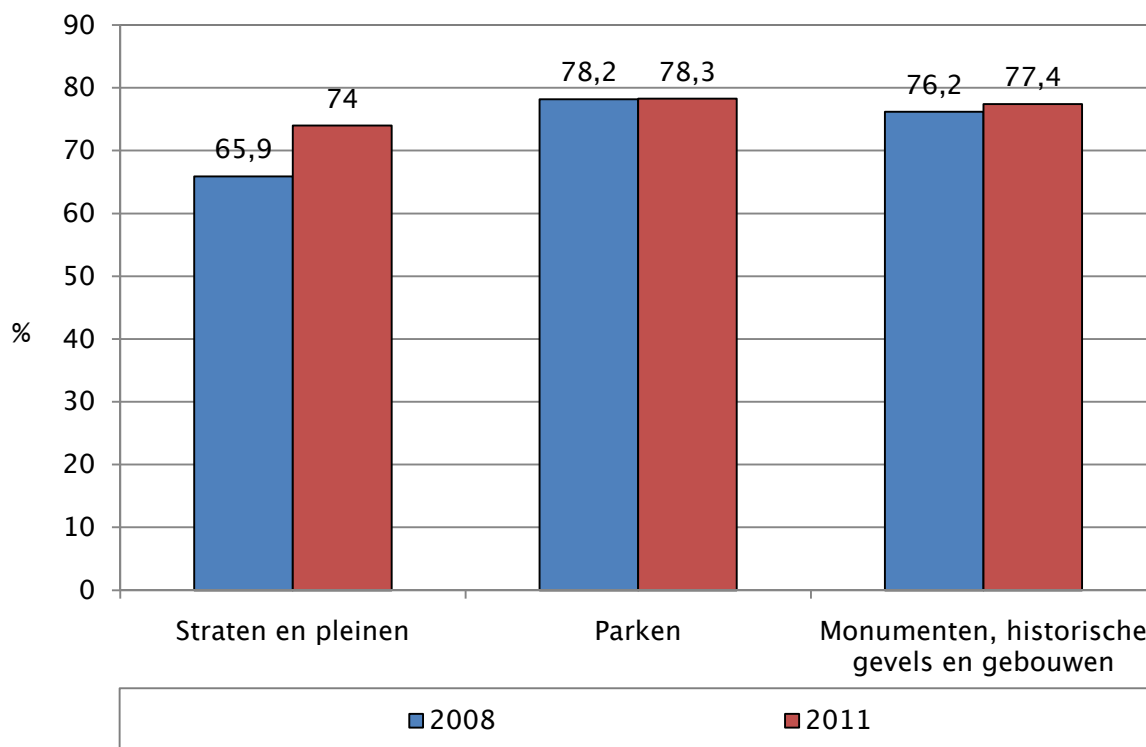


Maximum = maximum score in 1 van de 13 centrumsteden  
 Minimum = minimum score in 1 van de 13 centrumsteden  
 13 steden = gemiddelde score van de 13 centrumsteden

**Tabel 6 Fierheid en uitstraling stad (survey Stadsmonitor, 2008, 2011)**

	2008	2011	Significante verandering t.o.v. 2008
Fierheid over de stad	60,9	65,6	Neen
Tevredenheid uitstraling van straten, pleinen, parken, monumenten en gebouwen	54,4	61,4	Ja, ↑

**Figuur 7 Uitstraling van straten en pleinen, parken, monumenten, historische gevels en gebouwen (survey Stadsmonitor 2008, 2011, in %)**



**Toelichting ME5: fierheid & uitstraling**

De **fierheid over de stad** en de **tevredenheid over de uitstraling van straten, pleinen, parken, monumenten en historische gevels en gebouwen** ligt rond het gemiddelde van de 13 centrumsteden. Kortrijk kent echter een belangrijke vooruitgang wat de uitstraling van de stad betreft. Ten opzichte van 2008 stijgt de tevredenheid over de uitstraling van straten, pleinen, parken, monumenten en historische gevels met bijna 10%. Figuur 6 geeft weer dat deze vooruitgang hoofdzakelijk het resultaat is van een toenemende tevredenheid over de uitstraling van straten en pleinen in de stad.

**Tabel 7 Bouwvergunningen (2001, 2006 en 2011, in % en absoluut aantal)**

	<b>Residentiële vergunningen</b>	Residentiële nieuwbouw	Residentiële renovatie	Nieuwbouw flats	Nieuwbouweengezinswoningen	<b>Niet-residentiële vergunningen</b>
2001	<b>78,3</b>	42,8	57,2	18,5	81,5	<b>21,8</b>
2006	<b>81,8</b>	55,3	44,7	49,0	51,0	<b>18,2</b>
2011	<b>81,8</b>	48,5	51,5	49,7	50,3	<b>18,2</b>

**Tabel 8 Bouwvergunningen (Kortrijk, 2011, in absolute aantallen)**

2011	Totaal vergunningen	Residentiële vergunningen	Niet-residentiële vergunningen	Nieuw-bouw woningen	Nieuw-bouw flats	Nieuwbouw eengezinswoningen	Renovatie
Kortrijk	548	369	82	179	160	162	190

**Toelichting ME5: stedenbouwkundige vergunningen**

In 2011 werden er in Kortrijk 369 vergunningen toegekend voor **residentiële bouwprojecten** en 82 voor **niet-residentiële bouwprojecten**. Bij de residentiële projecten is er een verschuiving van grotendeels nieuwbouw eengezinswoningen in 2001 (81,5% van de residentiële nieuwbouw) naar een evenwicht tussen nieuwbouw flats (49,7%) en nieuwbouw eengezinswoningen (50,3%) in 2011.



## Synthesebeeld

### Maatschappelijk effect 1

<b>"De tevredenheid van de inwoners is verhoogd"</b>
77% van de inwoners is tevreden over de stad. Dit aandeel is gestegen ten opzichte van 2008.
87% van de inwoners is tevreden over het aanbod aan restaurants en eetcafés.
85% van de inwoners is tevreden over het aanbod aan sportmogelijkheden.
86% is tevreden over het culturele aanbod.
70% is tevreden over het aanbod recreatie, 77% is tevreden over het aanbod aan uitgaansmogelijkheden. Beide tevredenheidspercentages zijn significant gestegen ten opzichte van 2008.

### Maatschappelijk effect 2

<b>"De betrokkenheid van de burger bij het beleid van de stad en van de wijk is verhoogd"</b>
61% van de inwoners voelt zich voldoende geïnformeerd over en door de stad.
14% is actief betrokken om iets in de buurt te doen.
31% van de inwoners is tevreden over de consultatie van bewoners door het stadsbestuur.
34% van de inwoners is bereid om mee te praten over wat er in hun stad gebeurt. Dit aandeel is gedaald ten opzichte van 2008.
29% van de inwoners heeft vertrouwen in hun stedelijke overheid.

### Maatschappelijk effect 3

<b>"De sociale cohesie is versterkt"</b>
76% van de inwoners is tevreden over de contacten in de buurt.
47% van de inwoners heeft een actief lidmaatschap.
14% is actief betrokken om iets in de buurt te doen.
29% van de inwoners heeft vertrouwen in hun stedelijke overheid.
17% van de inwoners geeft aan bepaalde plekken te mijden in de stad, 6,2% geeft aan bepaalde plekken in de buurt te mijden.

#### Maatschappelijk effect 4

<b>"Vitale wijken"</b>
79% van de inwoners is tevreden over de eigen buurt.
76% is tevreden over de contacten in de buurt.
76% van de inwoners is tevreden over de groenindruk van de buurt.
70% van de inwoners is tevreden over de uitstraling van de gebouwen in de buurt.
65% is tevreden over de netheid in de buurt. Deze tevredenheid is met bijna 5% toegenomen ten opzichte van 2008.
68% is tevreden over het aanbod activiteiten voor ouderen in de buurt.
58% van de inwoners is tevreden over het aanbod speelvoorzieningen voor kinderen in de buurt. Deze tevredenheid is toegenomen ten opzichte van 2008.
17% van de inwoners geeft aan bepaalde plekken te mijden in de stad, 6,2% geeft aan bepaalde plekken in de buurt te mijden.
11% van de inwoners geeft aan zich af en toe tot vaak onveilig te voelen in de stad, 5% geeft aan zich af en toe tot vaak onveilig te voelen in de eigen buurt.
42% van de inwoners stoort zich aan de onaangepaste snelheid in het verkeer.
4,6% van de inwoners heeft de afgelopen maand last ondervonden van vandalisme en 17% van zwerfvuil of sluikestort.
31% stoort zich aan geluidshinder van het verkeer.

#### Maatschappelijk effect 5

<b>"De fysieke woonomgeving is verbeterd"</b>
61% van de inwoners is tevreden over de uitstraling van straten, pleinen, parken, monumenten en gebouwen. Deze tevredenheid is met 7% toegenomen.
66% van de inwoners in Kortrijk is fier op hun stad.
In 2011 werden er in Kortrijk 369 vergunningen toegekend voor residentiële bouwprojecten en 82 voor niet-residentiële bouwprojecten.
Bij de residentiële projecten is er een verschuiving van grotendeels nieuwbouw eengezinswoningen naar een evenwicht tussen nieuwbouw flats en nieuwbouw eengezinswoningen.



### **Samenstelling**

Studiedienst van de Vlaamse Regering  
Team Stedenbeleid

### **Redactie**

Annelies Jacques  
Karen Stuyck  
Hilde Schelfaut

### **Eindredactie**

Hilde Schelfaut  
e-mail: [hilde.schelfaut@dar.vlaanderen.be](mailto:hilde.schelfaut@dar.vlaanderen.be)  
telefoon: 02/553 60 94

### **Lay-out**

Karina Van de Velde

### **Cover**

Guy De Smet

### **De rapporten zijn digitaal te raadplegen op**

[www.vlaanderen.be/svr](http://www.vlaanderen.be/svr)  
[www.thuisindestad.be](http://www.thuisindestad.be)



### **Bezoek onze website**

[www.lokaalstatistieken.be](http://www.lokaalstatistieken.be)



[www.thuisindestad.be](http://www.thuisindestad.be)

### ***Nog verschenen in deze reeks***

*Aalst, Antwerpen, Brugge, Genk, Gent,  
Hasselt, Leuven, Mechelen, Oostende,  
Roeselare, Sint-Niklaas, Turnhout*