

STEDENFONDS 2008 - 2013



maatschappelijke effecten en indicatoren

STUDIEDIENST VAN DE VLAAMSE REGERING

TEAM STEDENBELEID

LEUVEN

UPDATE 2012

INHOUDSTAFEL



Inleiding	1
1 Maatschappelijke effecten	2
2 Gekozen indicatoren	2
3 Opvolgen na te streven evoluties stedelijke omgeving	3
4 Invulling indicatoren	4
4.1 Meer duurzame tewerkstelling van mensen uit risicogroepen	4
4.2 De betrokkenheid van de Leuvenaar bij beleid van de stad en van de wijk is verhoogd	7
4.3 Vitale wijken	8
4.4 Leuven is een aantrekkelijke en betaalbare woonstad voor jonge gezinnen	12
4.5 Versterking van de maatschappelijke integratie van kansengroepen	19
Synthesebeeld	24

INLEIDING

In het kader van het Vlaamse stedenbeleid zijn in de beleidsovereenkomsten van het Stedenfonds tussen de Vlaamse Gemeenschap, de 13 centrumsteden en de Vlaamse Gemeenschapscommissie (VGC) een aantal maatschappelijke effecten voorzien waarmee de betrokken steden en de VGC aangeven welke veranderingen en evoluties ze in de stedelijke omgeving gedurende de loop van de beleidsovereenkomst (2008-2013) willen stimuleren en realiseren.

De Studiedienst van de Vlaamse Regering en het team Stedenbeleid ondersteunden de steden bij het formuleren van deze maatschappelijke effecten en de keuze van de indicatoren om deze ontwikkelingen op te volgen.

Het eerste rapport verscheen in 2008. Voor u ligt de derde update van het rapport. Dit rapport geeft een overzicht van de beoogde maatschappelijke effecten en vult – waar mogelijk – deze ook in. Voor de invulling van de indicatoren is zoveel mogelijk gebruik gemaakt van de Stadsmonitor editie 2011 en van het portaal Lokale Statistieken (cfr. Interactief rapport centrumsteden). Niettegenstaande deze accurate databanken, zijn sommige data niet beschikbaar of kunnen slechts met vertraging worden aangeboden.

In het rapport zijn twee soorten figuren opgenomen: momentopnames en evoluties. Bij een momentopname wordt de situatie op een bepaald ogenblik geschetst. Evoluties geven aan hoe situaties verschuiven en veranderen. Een synthesebeeld werd toegevoegd aan deze editie.

Het opvolgen van maatschappelijke effecten aan de hand van indicatoren is geen beleidsevaluatie als dusdanig. Door duidelijk aan te geven wat men juist beoogt, wordt het beleid wel iets transparanter. De indicatoren volgen eerder globale stedelijke ontwikkelingen op en zijn niet rechtstreeks gekoppeld aan prestaties en acties van de overheid. Deze prestaties en acties worden opgevolgd in het kader van de operationele doelstellingen die opgenomen zijn in de beleidsovereenkomsten. De indicatoren zijn niet bruikbaar om causale verbanden te leggen tussen overheidsoptreden en maatschappelijke ontwikkelingen. Tal van factoren waarop de overheid geen of minder greep heeft, kunnen deze ontwikkelingen mee hebben beïnvloed of rechtstreeks hebben bepaald. In een stedelijke context zijn heel wat actoren actief en stedelijke ontwikkelingen worden ook beïnvloed door de externe omgeving waarbij ook de algemene economische ontwikkeling, het beleid van andere overheden en de verschuivingen in maatschappelijke opvattingen een cruciale rol kunnen spelen.

Hilde Schelfaut

Redactie: Annelies Jacques, Karen Stuyck, Hilde Schelfaut
Eindredactie: Hilde Schelfaut

1. De stad Leuven schuift volgende maatschappelijke effecten als prioritaire evoluties in de stedelijke omgeving naar voren

1. **ME1:** Meer duurzame tewerkstelling van mensen uit risicogroepen
2. **ME2:** De betrokkenheid van de Leuenaar bij beleid van de stad en van de wijk is verhoogd
3. **ME3:** Vitale wijken
4. **ME4:** Leuven is een aantrekkelijke en betaalbare woonstad voor jonge gezinnen
5. **ME5:** Versterking van de maatschappelijke integratie van kansengroepen

2. De stad Leuven zal deze maatschappelijke effecten opvolgen aan de hand van volgende indicatoren

1. Meer duurzame tewerkstelling van mensen uit risicogroepen

Indicatoren

- NWWZ - laaggeschoolden
- NWWZ - etniciteit
- Langdurig werklozen
- Jongerenwerkloosheid

2. De betrokkenheid van de Leuenaar bij beleid van de stad en van de wijk is verhoogd

Indicatoren

- Actieve betrokkenheid van de burger
- Spreiding van informatie over en door de stad
- Vertrouwen in de stedelijke overheid
- Consultatie van bewoners door het stadsbestuur
- Bereidheid deel te nemen aan het beleid

3. Vitale wijken

Indicatoren

- Actieve betrokkenheid
- Tevredenheid over de buurt
- Groenindruk
- Aandeel inwoners dat het aangenaam vindt om met de mensen in de buurt te praten
- Indruk netheid buurt
- Tevredenheid over de speelvoorzieningen
- Tevredenheid activiteiten ouderen
- Mijdgedrag
- Onveiligheidsgevoel
- Onaangepaste snelheid verkeer
- Verloedering/rommel (second best: vandalisme en zwerfvuil)
- Geluidshinder (verkeer en andere)

4. Leuven is een aantrekkelijke en betaalbare woonstad voor jonge gezinnen

Indicatoren

- Migratiesaldo van Belgen volgens leeftijd en volgens gezinssamenstelling
- Gemiddeld inkomen per aangifte/ inkomens tussen 20.000 en 40.000 euro
- Betaalbaarheidsratio wonen
- Aantal gezinnen dat in voorwaarde is voor sociale koopwoning (nog te ontwikkelen)

5. Versterking van de maatschappelijke integratie van kansengroepen

Indicatoren

- Werkzaamheidsgraad
- Werkzoekenden naar doelgroep
- Schoolse vertraging naar onderwijsvorm en naar nationaliteit (Belgen/niet-Belgen)
- Aandeel naar onderwijsvorm en naar nationaliteit (Belgen/niet-Belgen)

3. Opvolgen na te streven evoluties stedelijke omgeving

Grafische voorstelling

Twee soorten figuren/tabellen zijn opgenomen: momentopnames en evoluties. Bij een momentopname wordt de situatie op een bepaald ogenblik geschetst. Evoluties geven aan hoe situaties verschuiven en veranderen. Er is gebruik gemaakt van centrale en survey-indicatoren. Centrale indicatoren zijn indicatoren geactualiseerd via centrale databanken. De survey-indicatoren zijn afkomstig uit de survey Stadsmonitor 2011.

Bij survey-indicatoren werken we met grafieken waarin de maximale score en de minimale score van één van de centrumsteden, de score van de stad in kwestie en de gemiddelde score van de 13 centrumsteden worden voorgesteld.

Bovendien wordt aangegeven voor welke survey-indicatoren er een significante verandering is t.o.v. 2008. Dit wil zeggen dat men met 95% zekerheid kan stellen dat de stijging of daling van het percentage t.o.v. 2008 een effectieve verandering is doorheen de tijd: de houding van de inwoners is gewijzigd t.o.v. 2008.

4. Invulling indicatoren

4.1. Meer duurzame tewerkstelling van mensen uit risicogroepen

Indicatoren

- NWWZ - laaggeschoolden
Def: Aandeel (%) laaggeschoolde niet-werkende werkzoekenden geregistreerd bij de VDAB t.o.v. het totaal aantal niet-werkende werkzoekenden (≥ 18 jaar)
Bron: VDAB Arvastat (bewerking SVR)
- NWWZ - etniciteit
Def: Aandeel (%) allochtone niet-werkende werkzoekenden t.o.v. totaal aantal niet-werkende werkzoekenden (≥ 18 jaar)
Bron: VDAB Arvastat (bewerking SVR)
- Langdurig werklozen
Def: Aandeel (%) langdurig niet-werkende werkzoekenden t.o.v. het totaal aantal niet-werkende werkzoekenden (≥ 18 jaar)
Bron: VDAB Arvastat (bewerking SVR)
- Jongerenwerkloosheid
Def: Aandeel (%) niet-werkende werkzoekenden jonger dan 25 jaar t.o.v. het totaal aantal niet-werkende werkzoekenden (≥ 18 jaar)
Bron: VDAB Arvastat (bewerking SVR)

Tabel 1 NWWZ- laaggeschoold (2002-2011, in %)

	2002	2003	2004	2005	2006	2007	2008	2009	2010	2011
Leuven	36,7	32,1	32,9	35,2	37,0	37,4	38,1	36,1	35,7	36,4
13 centrumsteden	55,7	53,5	52,5	52,1	52,5	52,7	53,3	52,2	51,7	51,4
Vlaams Gewest	53,1	50,9	50,4	50,7	51,0	51,3	52,0	50,1	49,8	49,4

Tabel 2 NWWZ - etniciteit (2007-2011, in %)

	2007	2008	2009	2010	2011
Leuven	28,6	28,6	28,1	28,7	30,6
13 centrumsteden	33,9	35,2	36,2	37,2	38,9
Vlaams Gewest	19,6	20,7	21,6	22,8	24,4

Tabel 3 NWWZ - langdurig werklozen (2002-2011, in %)

	2002	2003	2004	2005	2006	2007	2008	2009	2010	2011
Leuven	28,3	31,6	34,7	36,5	40,1	38,8	35,8	33,1	36,1	36,4
13 centrumsteden	39,0	42,1	46,4	47,5	49,9	47,3	43,0	40,3	44,7	45,2
Vlaams Gewest	35,3	37,5	41,3	43,2	48,3	47,0	42,9	39,2	43,4	44,1

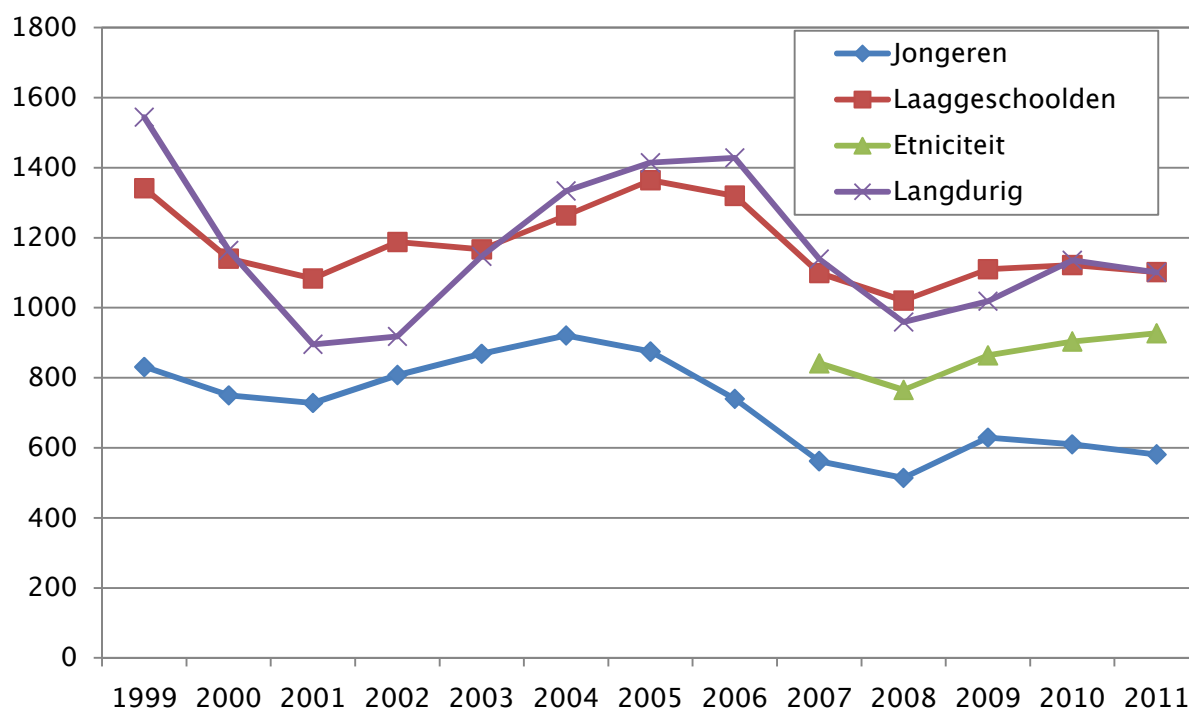
Tabel 4 NWWZ - jongerenwerkloosheid (2002-2011, in %)

	2002	2003	2004	2005	2006	2007	2008	2009	2010	2011
Leuven	24,9	23,9	23,9	22,6	20,8	19,1	19,2	20,4	19,4	19,2
13 centrumsteden	24,6	24,4	23,3	22,0	20,2	18,8	19,1	20,4	19,7	18,9
Vlaams Gewest	26,1	26,1	24,7	22,9	21,0	19,4	19,4	21,2	20,6	19,9

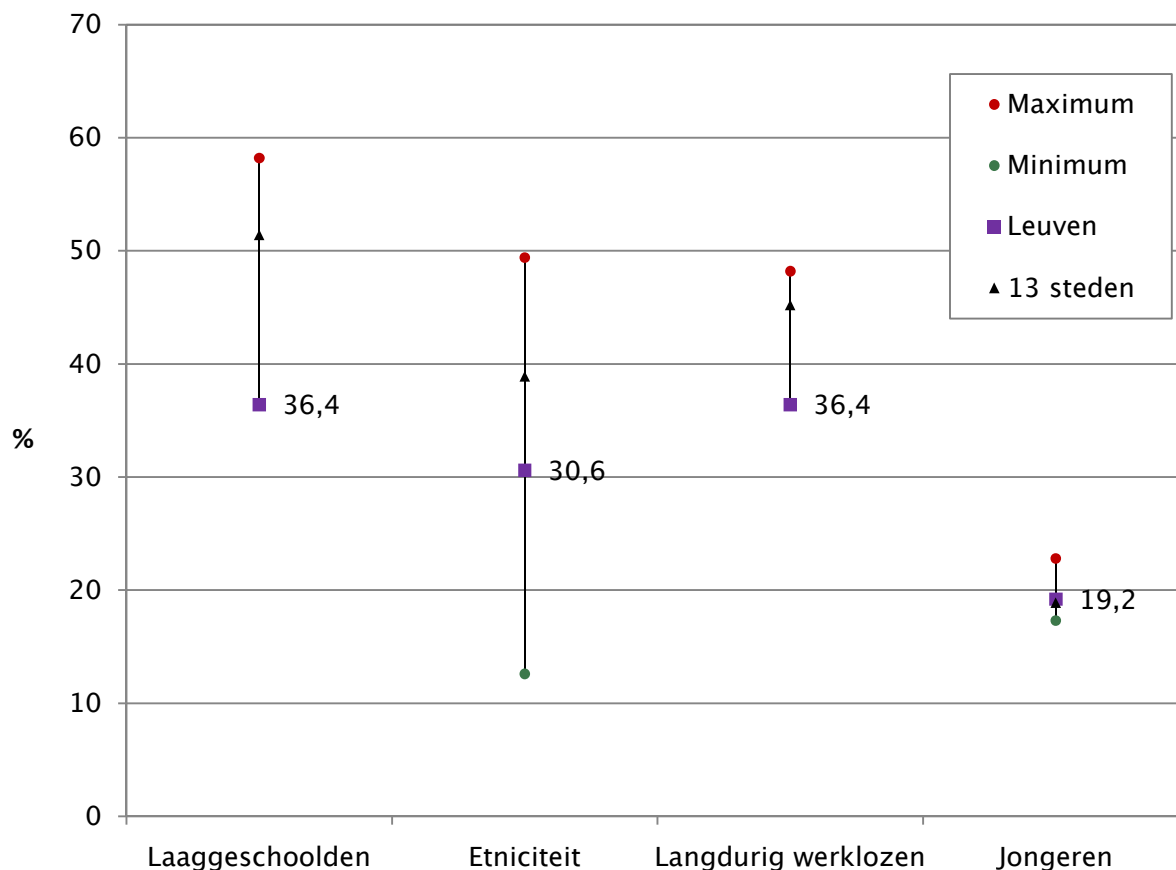
Tabel 5 NWWZ (2011, absoluut aantal)

	Laaggeschoold	Etniciteit	Langdurig werklozen	Jongeren	Totaal aantal
Leuven	1.102	927	1.101	581	3.028
13 centrumsteden	37.324	28.290	32.834	13.725	72.635
Vlaams Gewest	94.924	46.807	84.790	38.247	192.166

Figuur 1 Werkzoekenden naar doelgroep, Leuven (1999-2011, absoluut aantal)



Figuur 2 Werkzoekenden naar doelgroep (2011, in %)



Toelichting ME1: duurzame tewerkstelling van mensen uit risicogroepen

In 2011 telde Leuven gemiddeld 3.028 **niet-werkende werkzoekenden**. Dit aantal ligt iets onder het niveau van juni 2009. Het hoogste aantal NWWZ liet zich optekenen in juni 2010 (crisis). Leuven kent een lagere werkloosheid uit risicogroepen dan gemiddeld in de 13 centrumsteden. Het aandeel laaggeschoolde NWWZ (36,4%) en het aandeel langdurig werklozen (36,4%) is het laagst van de 13 centrumsteden in 2011.

Studieniveau: 36% is laaggeschoold. Dit aandeel blijft stabiel de laatste jaren en ligt een stuk lager dan gemiddeld in de 13 centrumsteden (51%).

Origine: 69% is autochtoon; 31% is allochtoon. Het aandeel allochtone NWWZ stijgt wel ten opzichte van 2010, maar blijft onder het gemiddelde van de 13 centrumsteden. Allochtone werkzoekenden worden statistisch gedefinieerd als werkzoekenden die een huidige of vorige nationaliteit hebben van buiten de EU27 of EVA-landen.

Inactiviteitsduur: 64% is minder dan 1 jaar werkzoekend; 36% is langer dan 1 jaar op zoek naar werk. Dit aandeel blijft ook stabiel ten opzichte van 2010 en is het laagste van alle centrumsteden.

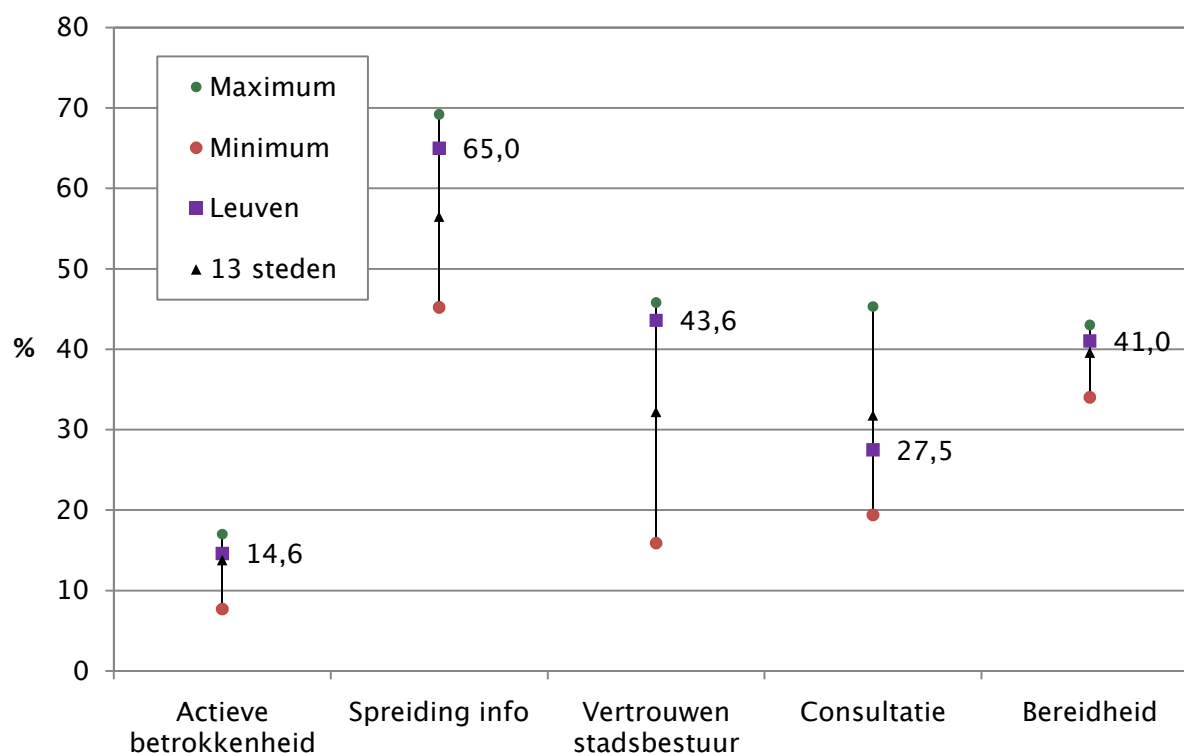
Leeftijd: 19% van de NWWZ is jonger dan 25 jaar; het aantal bleef ongeveer stabiel ten opzichte van 2010 en daalde ten opzichte van 2009.

4.2. De betrokkenheid van de Leuenaar bij beleid van de stad en van de wijk is verhoogd

Indicatoren

- Actieve betrokkenheid van de burger
Def: Aandeel (%) van de inwoners dat het afgelopen jaar actief is geweest om iets in de buurt of stad te verbeteren
Bron: Survey Stadsmonitor 2008 en 2011
- Spreiding van informatie over en door de stad
Def: Aandeel (%) van de inwoners dat zich voldoende geïnformeerd voelt over de activiteiten, de dienstverlening, de initiatieven en de beslissingen in en door de stad
Bron: Survey Stadsmonitor 2008 en 2011
- Vertrouwen in de stedelijke overheid
Def: Aandeel (%) van de inwoners dat vertrouwen heeft in de stedelijke overheid
Bron: Survey Stadsmonitor 2008 en 2011
- Consultatie van bewoners door het stadsbestuur
Def: Aandeel (%) van de inwoners dat vindt dat het stadsbestuur de inwoners voldoende raadpleegt
Bron: Survey Stadsmonitor 2008 en 2011
- Bereidheid om deel te nemen aan het beleid
Def: Aandeel (%) van de inwoners dat politiek actief is, politieke interesse toont en bereid is mee te praten over wat in de stad gebeurt
Bron: Survey Stadsmonitor 2008 en 2011

Figuur 3 De betrokkenheid bij en de tevredenheid over het beleid (survey Stadsmonitor 2011, in %)



**Tabel 6 De betrokkenheid bij en de tevredenheid over het beleid
(survey indicatoren, 2008, 2011)**

	LEUVEN		
	2008	2011	Significante verandering t.o.v. 2008
Actieve betrokkenheid	16,3	14,6	Neen
Spreiding van info	58,5	65,0	Ja, ↑
Vertrouwen stadsbestuur	44,1	43,6	Neen
Consultatie bewoners	28,3	27,5	Neen
Bereidheid deelname beleid	49,1	41,0	Ja, ↓

Toelichting ME2: de betrokkenheid bij en de tevredenheid over het beleid

Leuven scoort gemiddeld hoger voor de indicatoren **actieve betrokkenheid, tevredenheid over de spreiding van informatie, vertrouwen in het stadsbestuur** en **bereidheid om mee te praten over de stad**. Opvallend is wel dat ondanks deze hoge scores, Leuvenaars minder dan gemiddeld tevreden zijn over de **consultatie van de bewoners** door het stadsbestuur.

De tevredenheid over de spreiding van informatie over en door de stad neemt toe met 6,5% ten opzichte van 2008. Dit verschil is significant en wil zeggen dat er minstens 95% zekerheid is dat het genoemde verschil niet op toeval berust.

Het vertrouwen in het stadsbestuur is hoog: 43,6% geeft aan veel tot zeer veel vertrouwen te hebben. Dit is de op één na hoogste score. Slechts 11% zegt daarenboven weinig tot zeer weinig vertrouwen te hebben. Dit is de laagste score van de 13 steden (Stadsmonitor 2011, pg. 349).

4 op de 10 Leuvenaars zijn bereid mee te praten over de ontwikkelingen in de stad, in 2008 waren dit nog bijna 1 op 2 Leuvenaars.

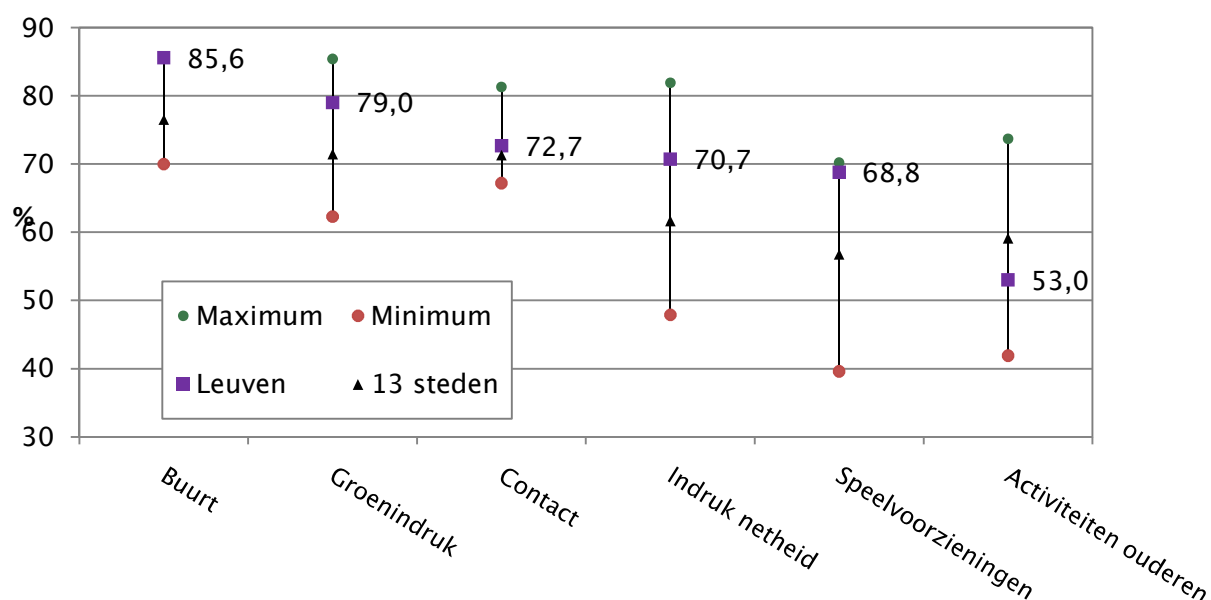
4.3. Vitale wijken

Indicatoren

- Actieve betrokkenheid (zie **ME2**)
- Tevredenheid over de buurt
Def: Aandeel (%) van de inwoners dat tevreden is over zijn buurt
Bron: Survey Stadsmonitor 2008 en 2011
- Groenindruk van de eigen buurt
Def: Aandeel (%) van de inwoners dat vindt dat er voldoende groen is in de eigen buurt
Bron: Survey Stadsmonitor 2008 en 2011
- Tevredenheid over contact in de buurt
Def: Aandeel (%) van de inwoners dat het aangenaam vindt om met de mensen in de buurt te praten
Bron: Survey Stadsmonitor 2008 en 2011

- Indruk van de netheid in de buurt
Def: Aandeel (%) van de inwoners dat vindt dat de straten en voetpaden in hun buurt over het algemeen netjes zijn
Bron: Survey Stadsmonitor 2008 en 2011
- Tevredenheid over de speelvoorzieningen
Def: Aandeel (%) van de inwoners dat vindt dat er in de buurt voldoende speelvoorzieningen zijn voor kinderen
Bron: Survey Stadsmonitor 2008 en 2011
- Tevredenheid over activiteiten voor ouderen in de buurt
Def: Aandeel (%) 55-plussers dat tevreden is over de activiteiten voor ouderen in de buurt
Bron: Survey Stadsmonitor 2008 en 2011

**Figuur 4 Aantrekkelijkheid van de woonomgeving
(survey Stadsmonitor 2011, in %)**



**Tabel 7 Aantrekkelijkheid van de woonomgeving
(survey indicatoren, 2008, 2011)**

	LEUVEN		
	2008	2011	Significante verandering tov 2008
Tevredenheid buurt	86,3	85,6	Neen
Groenindruk buurt	77,4	79,0	Neen
Tevredenheid contact in de buurt	74,8	72,7	Neen
Indruk netheid in de buurt	67,7	70,7	Neen
Tevredenheid over speelvoorzieningen	60,1	68,8	Ja, ↑
Tevredenheid activiteiten ouderen	52,0	53,0	Neen

Toelichting ME3: vitale wijken

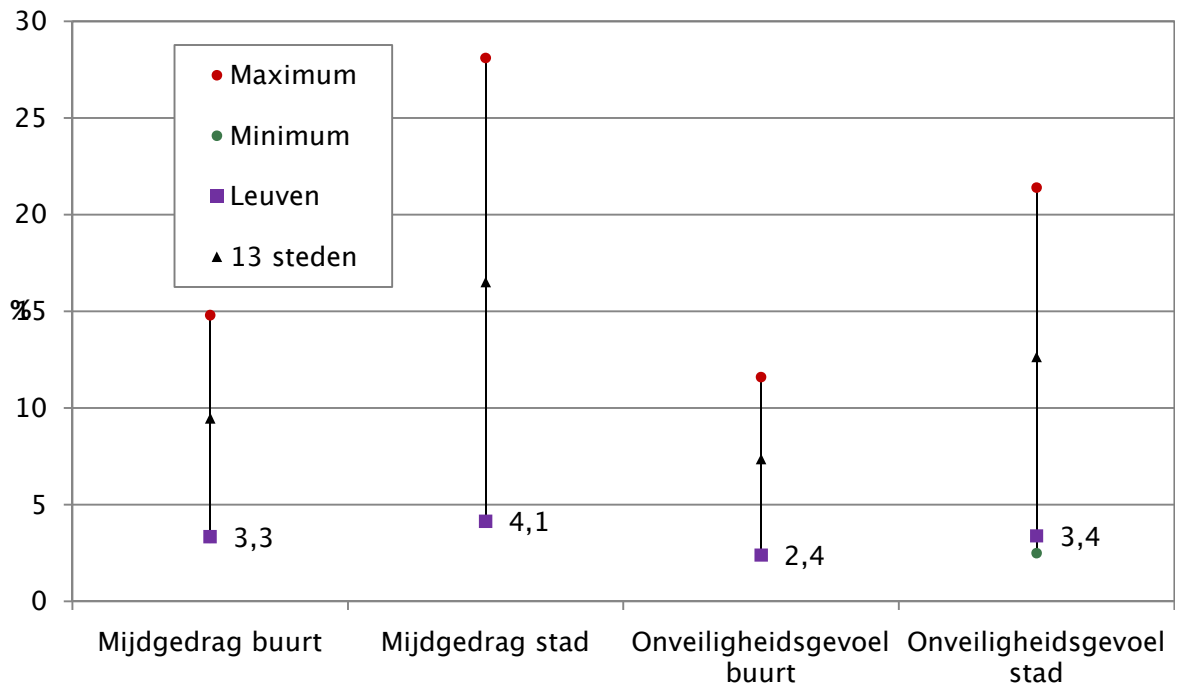
Leuvenaars zijn over het algemeen zeer tevreden over hun woonomgeving. Leuven scoort dan ook hoger dan gemiddeld op de indicatoren **tevredenheid over de buurt, groenindruk, indruk van netheid in de buurt en tevredenheid over speelvoorzieningen**. Enkel voor de indicator **'de tevredenheid over activiteiten voor ouderen in de buurt'** scoort Leuven lager dan gemiddeld.

86% van de Leuvenaars is tevreden over de buurt waarin men woont. Dit is het hoogste percentage van alle centrumsteden. 8 op de 10 Leuvenaars zijn tevreden over de groenindruk in de buurt. Tabel 7 geeft weer dat de meeste tevredenheidspercentages stabiel gebleven zijn ten opzichte van 2008. Enkel de tevredenheid over speelvoorzieningen in de buurt is significant gestegen. Bijna 7 op de 10 Leuvenaars zijn hierover tevreden.

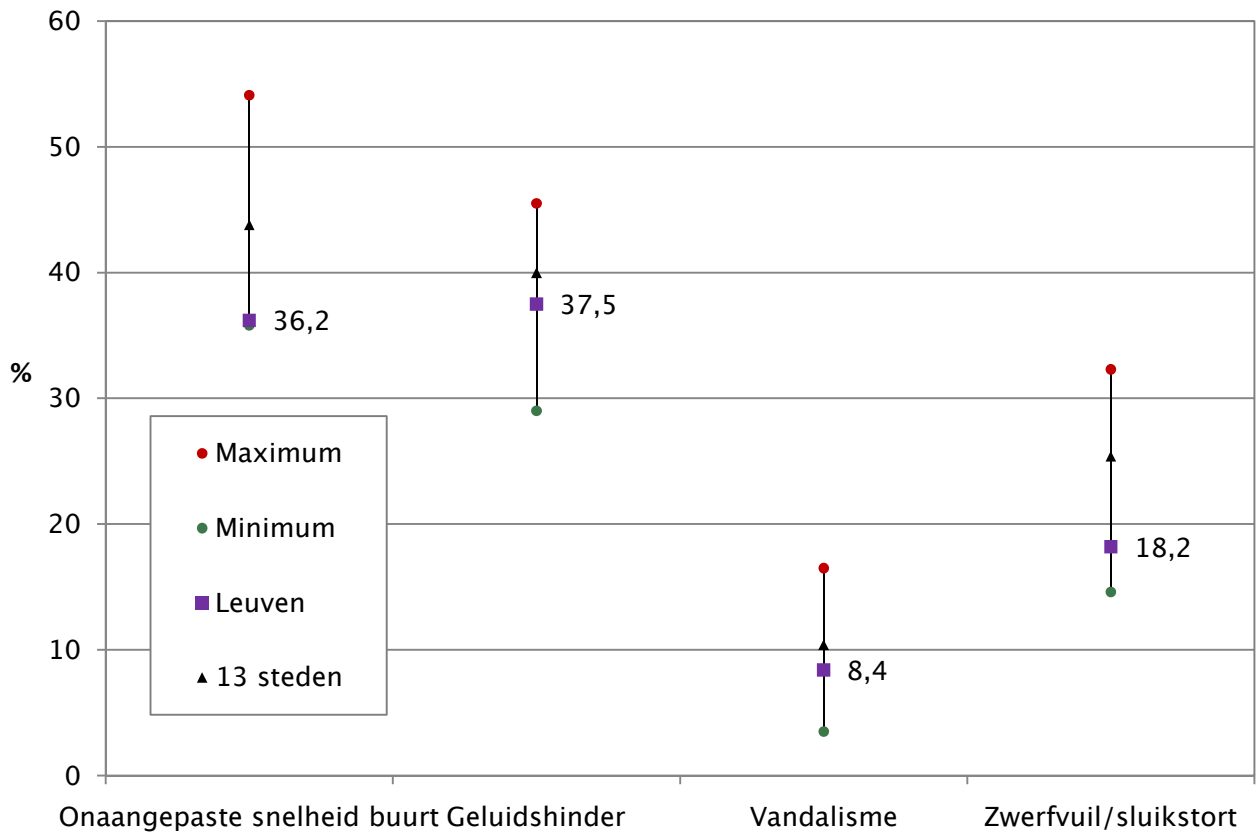
Veiligheidsindicatoren

- Mijddedrag op bepaalde plekken in de buurt/stad
Def: Aandeel (%) van de inwoners dat zegt altijd of vaak bepaalde plekken in de wijk/stad te mijden omwille van risico's op onveiligheid
Bron: Survey Stadsmonitor 2011
- Algemeen onveiligheidsgevoel in de buurt/stad
Def: Aandeel (%) van de bevolking dat altijd of vaak algemene onveiligheidsgevoelens ervaart in de buurt/stad
Bron: Survey Stadsmonitor 2011
- Onaangepaste snelheid van het verkeer
Def: Aandeel (%) van de inwoners dat onaangepaste snelheid van het verkeer in de buurt als een probleem ervaart
Bron: Survey Stadsmonitor 2011
- Geluidshinder (verkeer en andere)
Def: Aandeel (%) van de inwoners dat de afgelopen maand last heeft ondervonden van lawaaihinder in de buurt
Bron: Survey Stadsmonitor 2011
- Vandalisme
Def: Aandeel (%) inwoners dat de afgelopen maand last heeft ondervonden van vandalisme
Bron: Stadsmonitor 2011
- Zwerfvuil/sluikstort
Def: Aandeel (%) inwoners dat de afgelopen maand last heeft ondervonden van zwerfvuil/sluikstort in de buurt

Figuur 5 Veiligheidsindicatoren (Stadsmonitor 2011, in %)



Figuur 6 Buurtproblemen (Stadsmonitor 2011, in %)



Toelichting ME3: veiligheidsindicatoren

De gepercipieerde onveiligheid in Leuven is in vergelijking met het gemiddelde van de 13 centrumsteden laag. Zowel wat betreft **het mijddedrag in de buurt, mijddedrag in de stad als het onveiligheidsgevoel in de buurt** heeft Leuven de laagste scores van alle centrumsteden en voor **het onveiligheidsgevoel in de stad** kent Leuven de op één na laagste score.

4% van de Leuvenaars geeft aan bepaalde plekken in de stad te mijden omwille van risico's om onveiligheid. Slechts 3% vermijdt bepaalde plekken in de buurt. Dit is beduidend lager dan in de andere centrumsteden (gemiddeld 16,5% voor de stad en 9,5% voor de buurt).

36% van de Leuvenaars heeft de afgelopen maand last ondervonden van **onaangepaste snelheid in het verkeer** en vormt één van de belangrijkste buurtproblemen. Toch heeft Leuven de op één laagste score voor deze indicator. 37,5% van de inwoners geeft aan last ondervonden te hebben van **lawaaihinder** in de buurt. De belangrijkste factor hierbij is lawaaihinder veroorzaakt door het verkeer (30,1% heeft hiervan last ondervonden) (zie Stadsmonitor 2011, pg. 170). 8,4 % van de inwoners heeft de afgelopen maand last ondervonden van **vandalisme** en 18,2% van **zwerfvuil of sluikstort**.

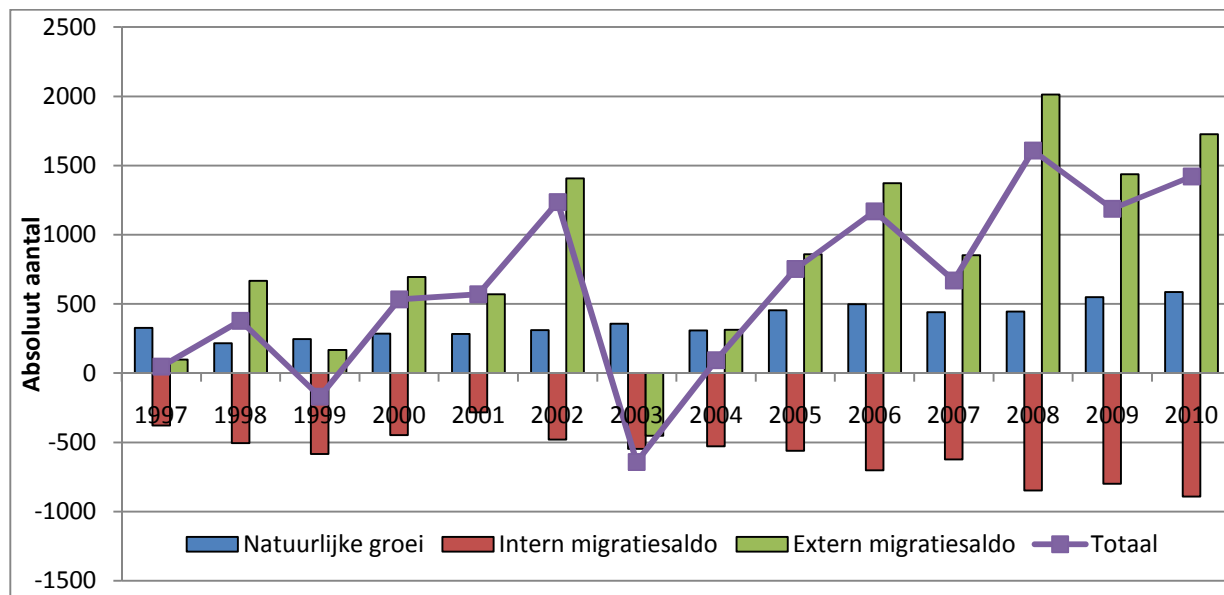
4.4. Leuven is een aantrekkelijke en betaalbare woonstad voor jonge gezinnen

Indicatoren

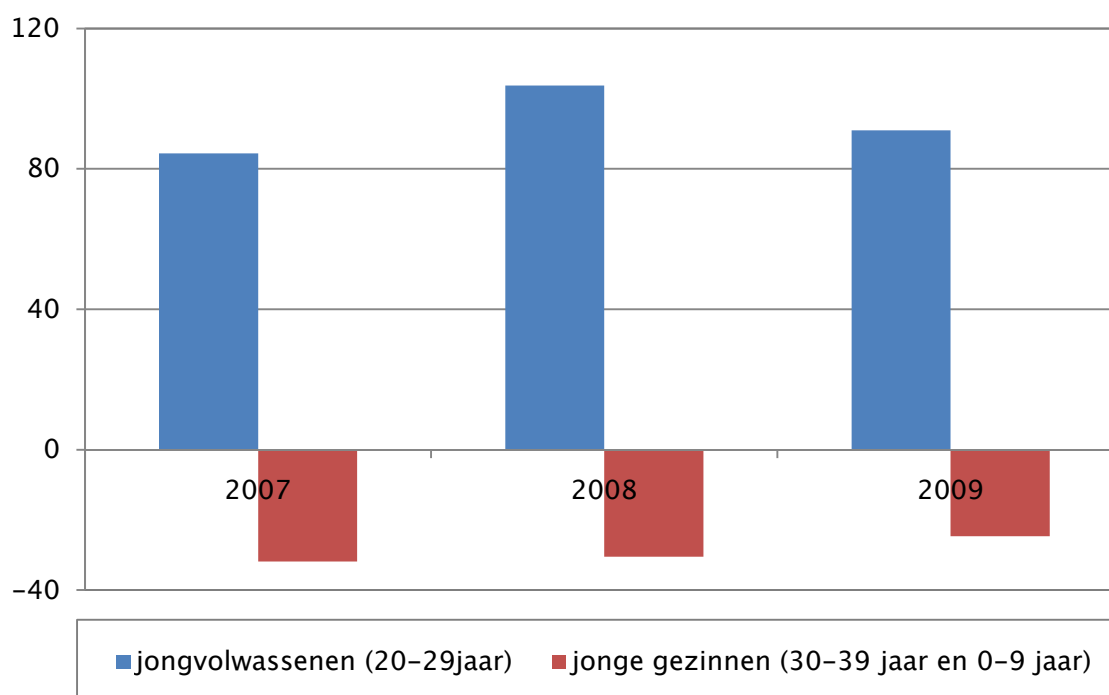
- Migratiesaldo (naar leeftijd)
Def: Verschil tussen de totale inwijking en totale uitwijking in absolute aantallen naar leeftijdscategorie
Bron: ADSEI, SVR, bevolkingskubussen
- Gemiddeld inkomen per aangifte
Def: Gemiddeld inkomen per aangifte
Bron: FOD economie
- Inkomens < 10.000 euro
Def: Aandeel (%) aangiftes < 10.000 euro op het totaal aantal aangiftes
Bron: FOD economie (bewerking SVR)
- Inkomens tussen 20.000 en 40.000 euro
Def: Aandeel (%) aangiftes tussen de 20.000 en 40.000 euro op het totaal aantal aangiftes
Bron: FOD economie (bewerking SVR)
- Inkomens > 50.000 euro
Def: Aandeel (%) aangiftes > 50.000 euro op het totaal aantal aangiftes
Bron: FOD economie (bewerking SVR)
- Woonquote
Def: Aandeel (%) van de huishoudens met een woonquote hoger dan 30%. De woonquote is de verhouding van de totale uitgaven van het gezin voor wonen en het gezinsinkomen
Bron: Survey Stadsmonitor 2011

- **Betaalbaarheidsratio**
Def: Verhouding van de gemiddelde verkoopprijs van vastgoed tot het gemiddelde inkomen per aangifte. Vb. Een cijfer van 5 voor een appartement wil zeggen dat er gemiddeld 5 inkomens nodig zijn om een appartement te kopen.
Bron: ADSEI (bewerking SVR)
- Aantal gezinnen dat in voorwaarde is voor sociale koopwoning (nog te ontwikkelen indicator)

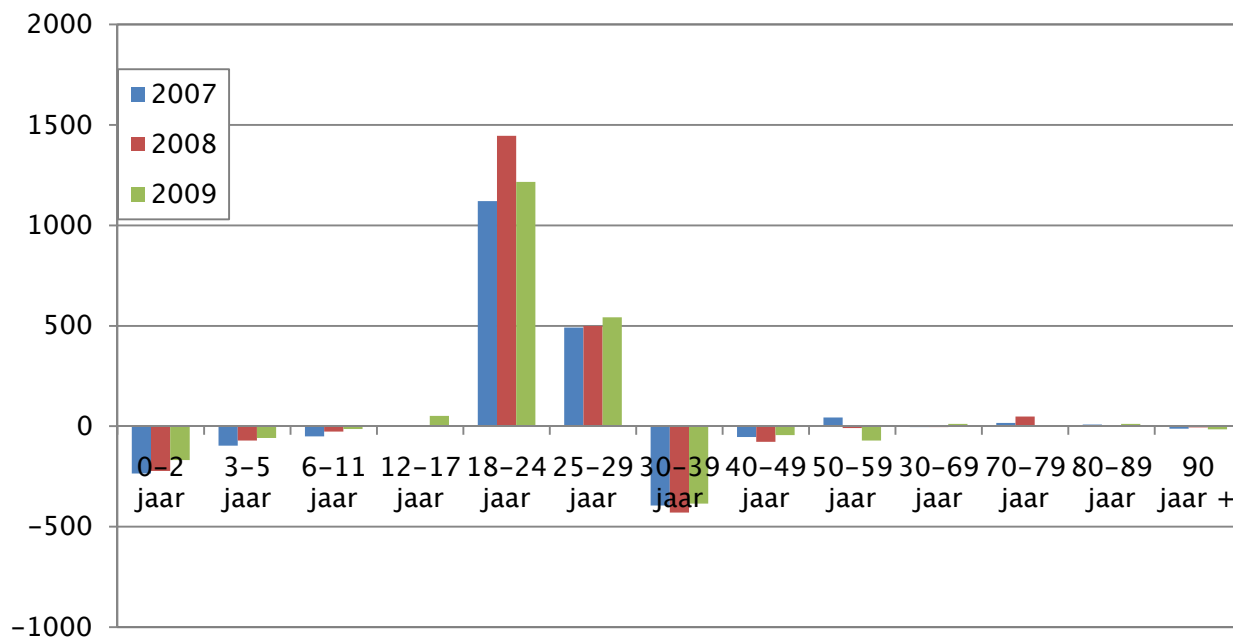
Figuur 7 Bevolkingsevolutie (absolute aantallen)



Figuur 8 Migratiesaldo jongvolwassenen en jonge gezinnen (2007, 2008, 2009, in promille)



Figuur 9 Migratiesaldo naar leeftijd (2007, 2008, 2009, in absolute aantallen)



Toelichting ME1: bevolkingsevolutie en migratiesaldo

In 2011 telde Leuven 97.291 inwoners. Een toename van 1311 inwoners tov 2010. Deze toename is het gevolg van een positieve **natuurlijke aangroei** en een **positief migratiesaldo**. Voor de periode 2007-2009 bedraagt het algemeen migratiesaldo 7.3‰ (Stadsmonitor 2011, pg. 180). Dit wil zeggen dat meer mensen zich in de stad hebben gevestigd (zowel uit andere Belgische gemeenten als uit het buitenland) dan dat er de stad hebben verlaten. Dit positieve saldo is voornamelijk het resultaat van een grotere inwijking vanuit het buitenland (externe migratie). Het aantal inwoners dat vanuit een andere Belgische stad of gemeente naar Leuven komt wonen is negatief (interne migratie).

De stad is een grote attractiepool voor jongeren (18-29 jaar), maar verliest inwoners over de andere leeftijdsgroepen. Ook verliest Leuven jonge gezinnen (30-39j, 0-9j). Hierbij dient opgemerkt te worden dat de migratiesaldi die momenteel gebruikt worden om de stadsvlucht indicatief te meten niet in beeld brengen in welke mate de stad erin slaagt om jongvolwassenen na verloop van tijd en na hun gezinsvorming te behouden. De fixatie op migratiesaldi op jaar basis kan leiden tot verkeerde beleidsconclusies, omdat er voorbij wordt gegaan aan de interne demografische dynamiek (gezinsvorming, geboorten,...).

Tabel 8 Gemiddeld inkomen per aangifte (2001-2009)

	2001	2002	2003	2004	2005	2006	2007	2008	2009
Leuven	28.322	28.581	27.729	26.713	27.288	27.964	28.622	29.886	30.970
13 steden	23.602	23.502	23.429	23.534	23.785	24.280	24.900	25.918	26.535
Vlaams Gewest	25.565	25.620	25.163	25.219	25.609	26.187	26.966	28.022	28.733

Tabel 9 Aandeel aangiftes met een inkomen < 10.000 euro (2001-2009)

	2001	2002	2003	2004	2005	2006	2007	2008	2009
Leuven	13,1	13,9	16,7	21,3	21,5	20,5	19,8	18,0	17,1
13 steden	17,9	19,0	19,7	20,7	20,9	20,3	18,9	17,2	16,4
Vlaams Gewest	14,8	15,8	17,7	19,2	19,1	18,6	17,4	15,9	15,1

Tabel 10 Aandeel aangiftes met een inkomen van 20.001-40.000 euro (2001-2009)

	2001	2002	2003	2004	2005	2006	2007	2008	2009
Leuven	35,4	35,1	34,1	32,0	32,0	32,5	32,8	33,8	34,0
13 steden	31,3	31,2	30,9	30,8	30,9	31,5	32,2	33,5	34,2
Vlaams Gewest	33,1	32,9	31,9	31,5	31,7	32,2	32,7	33,9	34,6

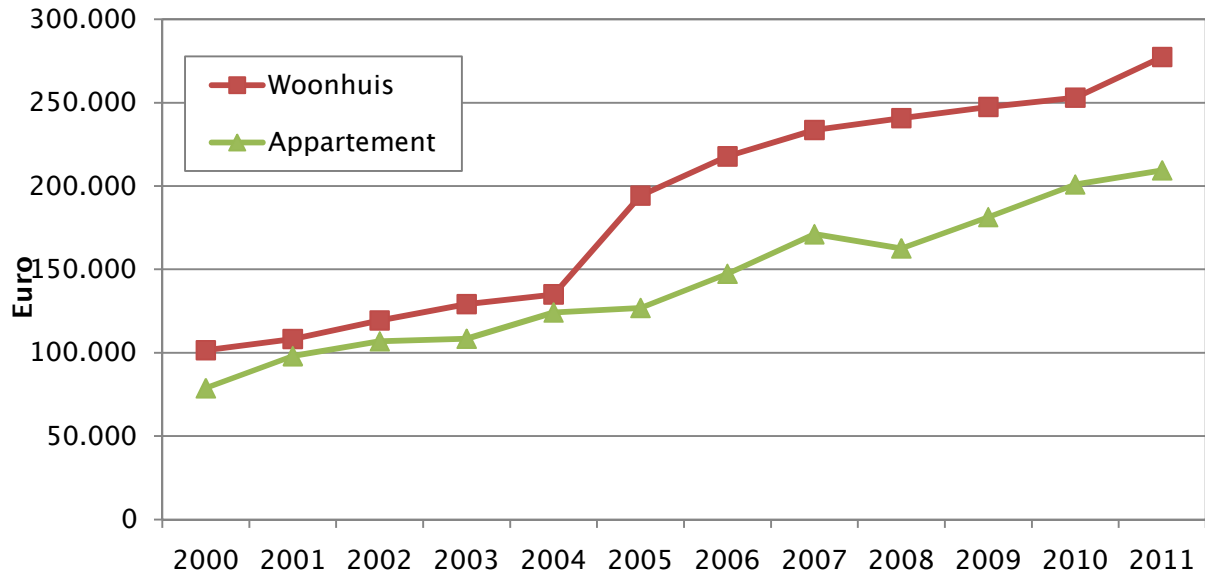
Tabel 11 Aandeel aangiftes met een inkomen van meer dan 50.000 euro (2001-2009)

	2001	2002	2003	2004	2005	2006	2007	2008	2009
Leuven	12,3	13,1	12,7	12,4	12,9	13,4	14,0	15,2	16,2
13 steden	7,5	7,8	8,0	8,3	8,6	9,1	9,6	10,5	11,0
Vlaams Gewest	9,1	9,6	9,7	10,0	10,5	11,1	11,8	12,8	13,5

Toelichting ME4: aantrekkelijkheid en betaalbaarheid

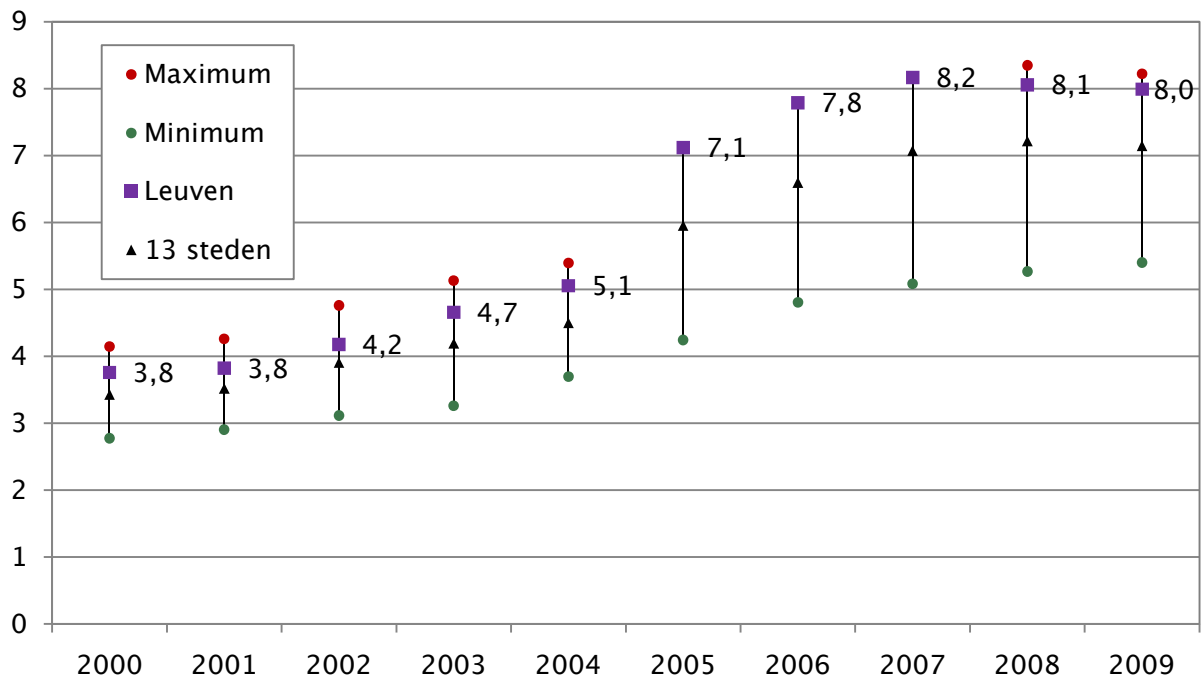
Het **gemiddeld inkomen per aangifte** bedraagt in 2009 30.970 euro, dit is boven het gemiddelde van de 13 centrumsteden (26.535 €) en boven het gemiddelde van het Vlaams Gewest (28.733 €). De inkomensspreiding wordt in beeld gebracht door het aandeel aangiftes per inkomensschijf te bekijken. Het aandeel aangiftes met **een inkomen van minder dan 10.000 euro** is tussen 2001 en 2005 gestegen, vanaf 2006 daalt dit aandeel terug en komt in 2009 op 17,1%. Dit aandeel ligt iets boven het gemiddelde van de 13 centrumsteden. Het aandeel **aangiftes met een inkomen tussen 20.001 en 40.000 euro** kent een omgekeerd verloop: dit aandeel daalt tussen 2001 en 2005 en stijgt terug sinds 2006 en komt in 2009 op 34%. Het **aandeel aangiftes in de hoogste inkomensschijf** stijgt sinds 2005 en komt in 2009 op 16,2% van de aangiftes. Dit aandeel ligt boven het gemiddelde van de 13 centrumsteden.

Figuur 10 Evolutie vastgoedprijzen (2000-2011, in euro)



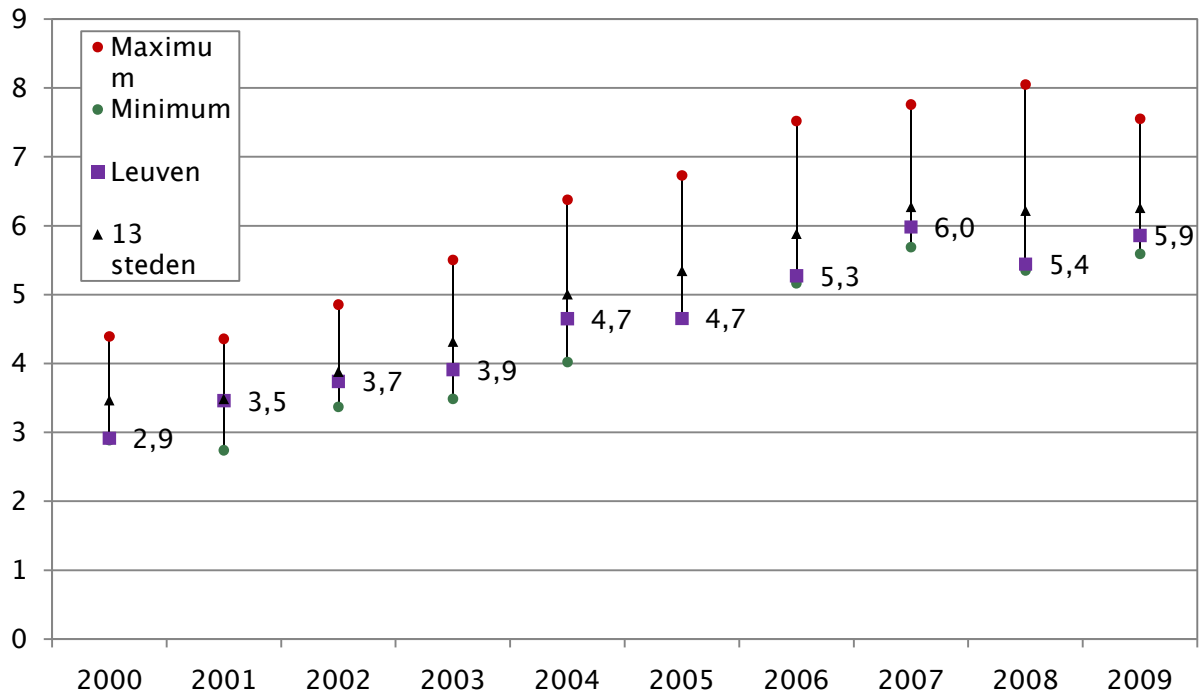
Figuur 11 Evolutie betaalbaarheidsratio woningen (2000-2009*)

*aanslagjaar 2010, inkomens 2009, vastgoedprijzen 2009

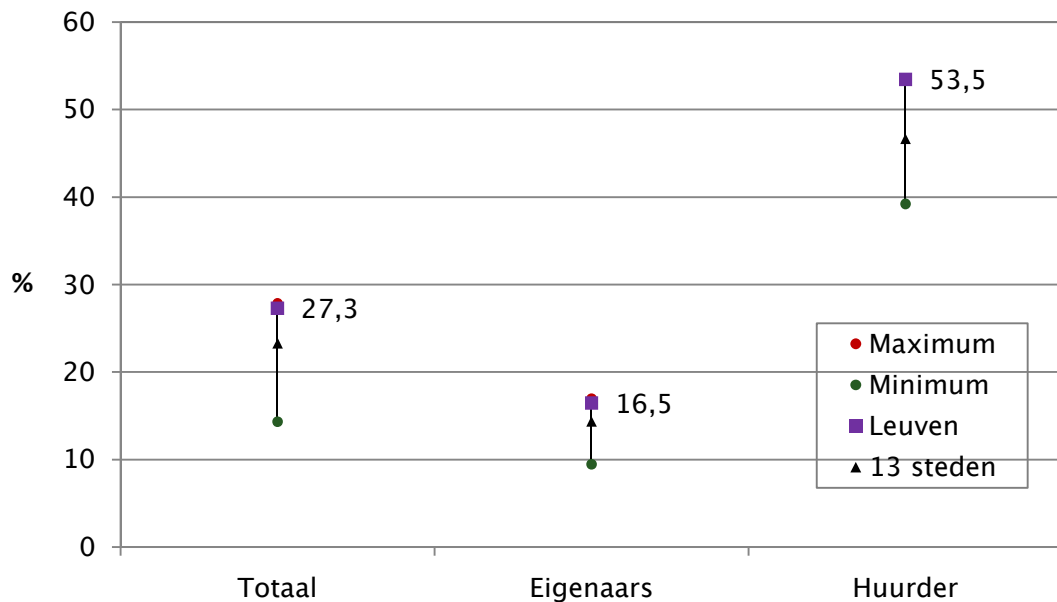


Figuur12 Evolutie betaalbaarheidsratio appartementen/flats (2000-2009*)

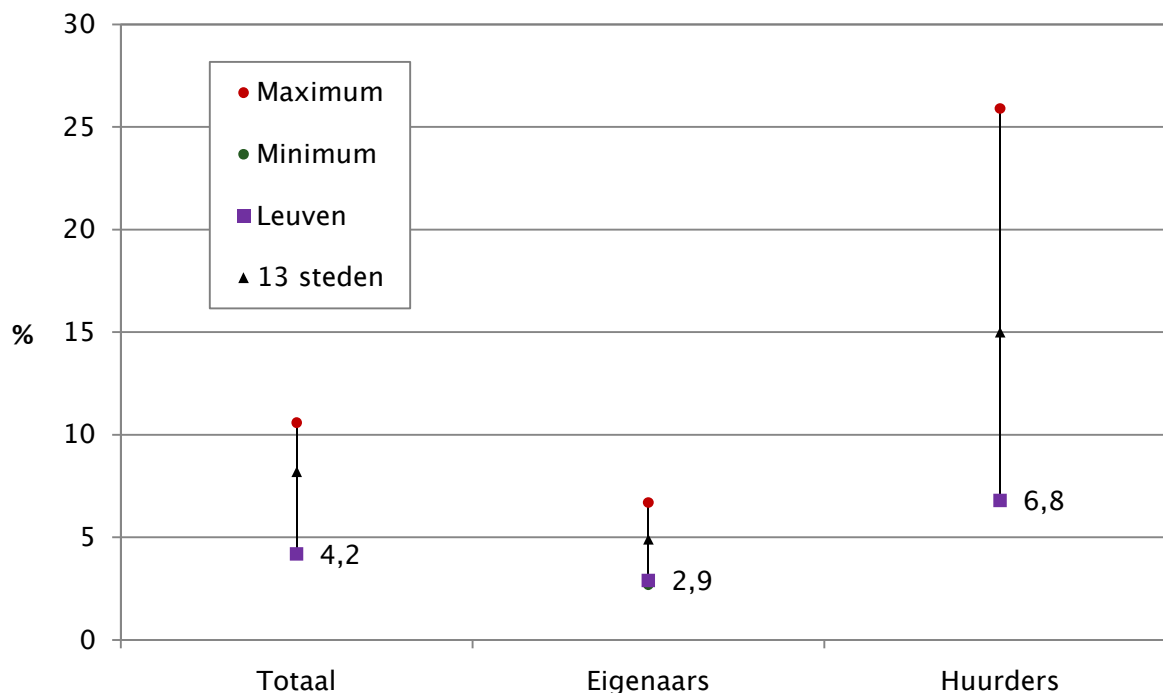
*aanslagjaar 2010, inkomens 2009, vastgoedprijzen 2009



Figuur 13 Woonquote (2011, in %)



Figuur 14 Betalingsmoeilijkheden bij huisvesting (2011, in % respondenten)



Toelichting ME4: aantrekkelijkheid en betaalbaarheid

In Leuven is de **gemiddelde prijs** voor een flat meer dan verdubbeld tussen 2000 en 2011 en voor een woning bijna verdriedubbeld. De gemiddelde verkoopprijs van een flat bedraagt in 2011 209.422 euro en voor een woning 277.471 euro (Stadsmonitor 2011, pg. 188).

De **betaalbaarheidsratio** voor woningen en appartementen wordt in deze indicator enerzijds beïnvloed door de hoogte van het gemiddeld inkomen en anderzijds door de prijzen van de woningen. De betaalbaarheid doorheen de jaren neemt sterk af omdat de prijzen van woningen en appartementen jaarlijks stijgen. De betaalbaarheidsratio van woningen is de op één na hoogste in Leuven: men heeft gemiddeld 8 inkomens nodig om een kleine tot gemiddelde woning te kunnen kopen. Opvallend is dat de betaalbaarheid van een flat gunstiger is in Leuven dan de betaalbaarheid van een woning. Men heeft ongeveer 6 gemiddelde inkomens nodig om een appartement te kunnen kopen. Hiermee zit Leuven eerder bij de staart van de 13 centrumsteden. In Leuven zijn de prijzen van woningen ook sterker gestegen dan de prijzen van appartementen (zie Stadsmonitor 2011, pg. 188 voor vastgoedprijzen van de 13 centrumsteden).

27,3% van de inwoners van Leuven geeft aan een **woonquote boven 30%** te hebben. Dit wil zeggen dat deze inwoners maandelijks meer dan 30% van hun gezinsinkomen uitgeven aan naakte woonkosten. Opgesplitst naar eigendomsstatuut zien we dat 53,5% van de huurders en 16,5% van de eigenaars een hoge woonquote heeft. Een hoge woonquote kan leiden tot **betalingsmoeilijkheden voor de huisvesting**. Wanneer inwoners regelmatig problemen hebben om de woonkosten te betalen (huur, lening), bedreigt dat hun woonzekerheid. Betalingsmoeilijkheden doen zich eerder voor bij huurders dan bij eigenaars. 6,8% van de huurders geeft aan dat ze de huur het afgelopen jaar al eens niet hebben kunnen betalen.

4.5. Versterking van de maatschappelijke integratie van kansengroepen

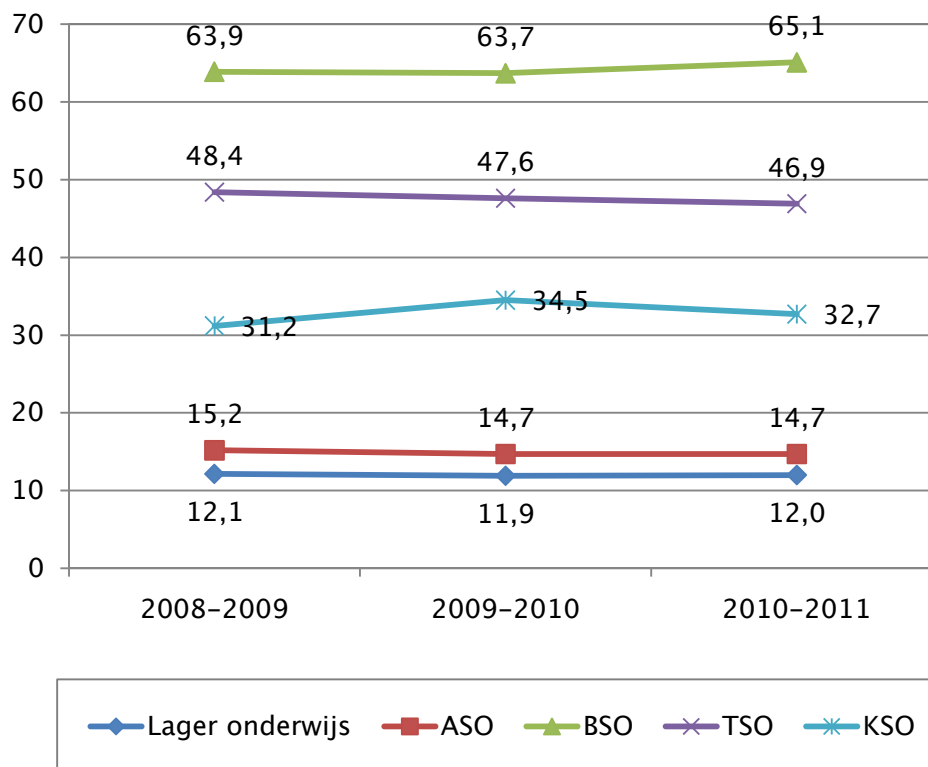
Indicatoren

- Werkzaamheidsgraad
Def: Aandeel (%) werkenden in de bevolking op arbeidsleeftijd (20-64 jaar)
Bron: Vlaamse Arbeidsrekening (bewerking Steunpunt WSE/Departement WSE)
- NWWZ-laaggeschoolden (zie ME 1)
- NWWZ-etniciteit (zie ME 1)
- Langdurig werklozen (zie ME 1)
- Jongerenwerkloosheid (zie ME 1)
- Schoolse vertraging naar onderwijsvorm en nationaliteit
Def: Aandeel (%) van de leerlingen met schoolse vertraging in het lager onderwijs/in de tweede en derde graad van het algemeen secundair onderwijs. Schoolse vertraging is de vertraging die een leerling oploopt t.o.v. de groep leerlingen van hetzelfde geboortjaar
Bron: Departement Onderwijs en Vorming (bewerking SVR)
- Aandeel leerlingen secundair onderwijs naar onderwijsvorm en nationaliteit
Def: Aandeel (%) leerlingen secundair onderwijs naar onderwijsvorm en naar nationaliteit
Bron: Departement Onderwijs en Vorming (bewerking SVR)

Tabel 12 Werkzaamheidsgraad (2003-2010)

	2003	2004	2005	2006	2007	2008	2009	2010
Leuven	68,3	69,7	70,2	69,6	69,9	69,6	68,3	67,5
Totaal 13 steden	65,8	66,3	66,5	66,7	67,5	68,1	67,2	66,9
Vlaams Gewest	68,8	69,3	69,6	70,2	71,0	71,8	71,3	67,5

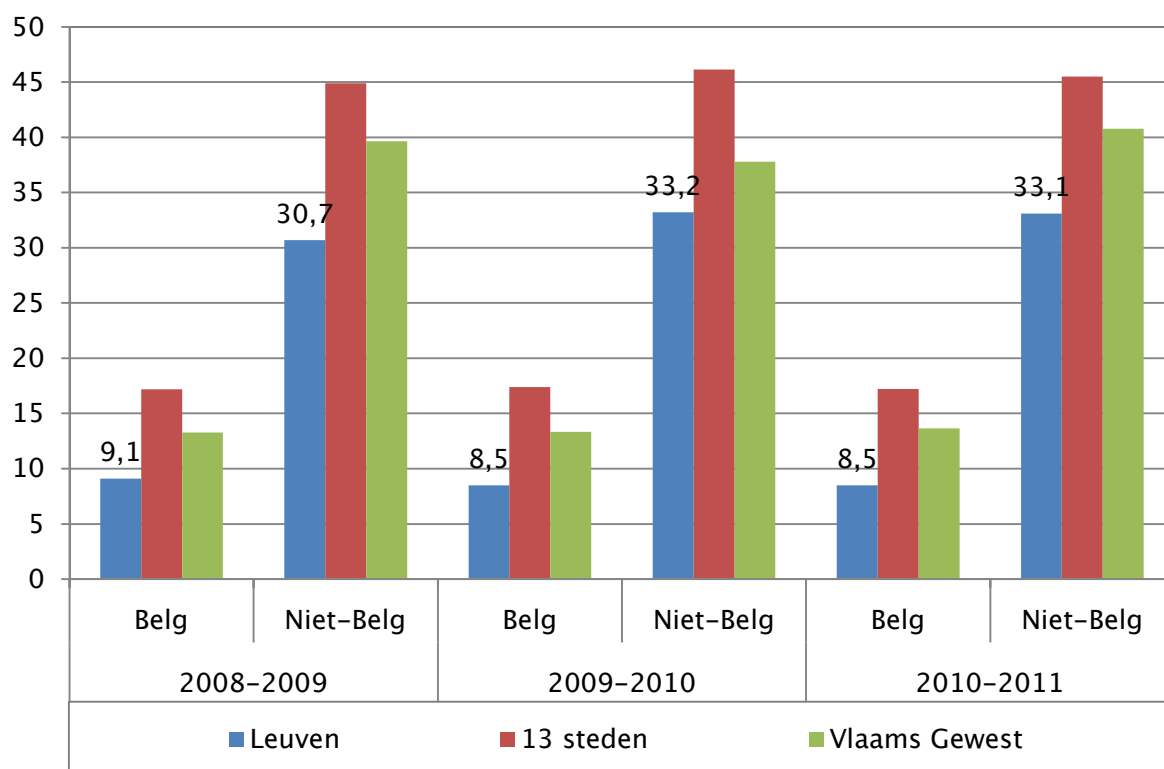
Figuur 15 Schoolse vertraging naar onderwijsvorm (2008-2011, in %)



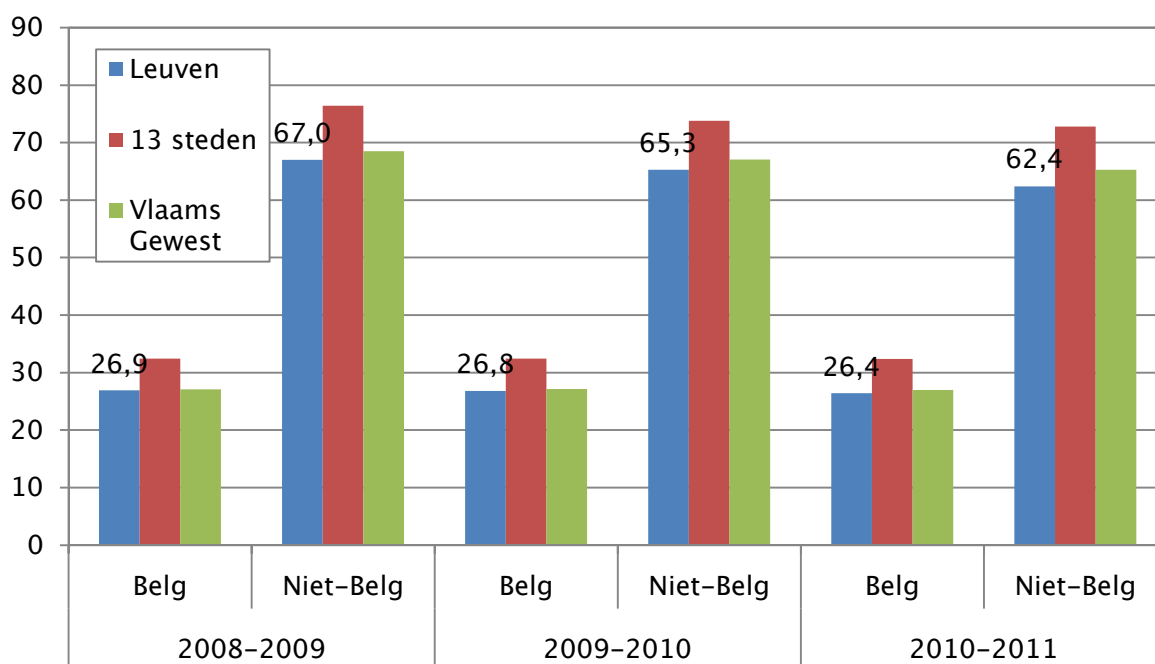
Tabel 13 Schoolse vertraging naar onderwijsvorm (schooljaar 2010-2011, in %)

2010-2011	Lager onderwijs	Algemeen secundair	Technisch secundair	Beroepssecundair	Kunst-onderwijs
Leuven	12,0	14,7	46,9	65,1	32,7
13 centrumsteden	22,3	15,8	46,5	67,3	44,5
Vlaams Gewest	15,5	12,2	38,0	60,6	43,8

**Figuur 16 Schoolse vertraging naar nationaliteit in het lager onderwijs
(2008-2011, in %)**



**Figuur 17 Schoolse vertraging naar nationaliteit in het secundair onderwijs
(2008-2011, in %)**



Toelichting ME5: versterking van de maatschappelijke integratie van kansengroepen

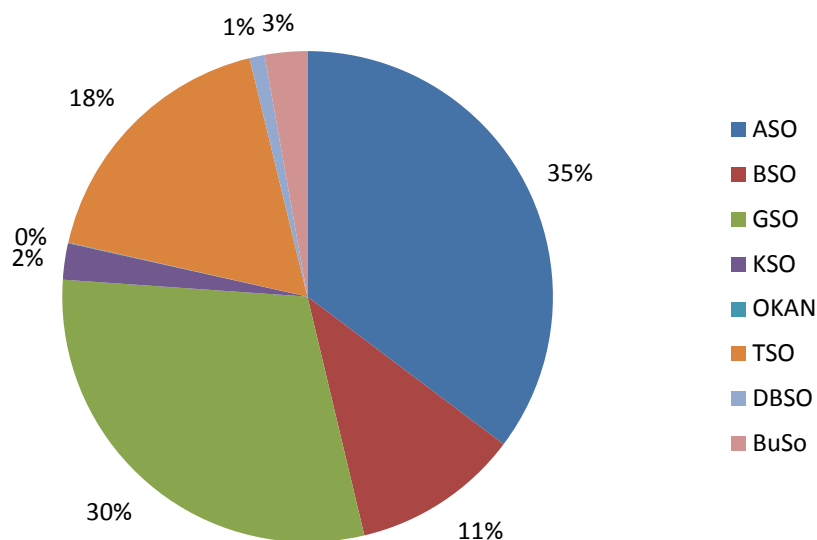
Het aandeel werkenden in de bevolking op arbeidsleeftijd bedraagt anno 2010 67,5%. Dit betekent dat op 100 Leuvenaren tussen 20 en 64 jaar er bijna 68 aan het werk zijn; de **werkzaamheidsgraad** is iets hoger dan de gemiddelde werkzaamheidsgraad van de 13 centrumsteden (66,9%).

In het **gewoon lager onderwijs** heeft 12,0% van de leerlingen minstens 1 jaar **schoolachterstand** in het schooljaar 2010-2011. Het Leuvense aandeel ligt onder het niveau van de 13 centrumsteden (22,3%) en onder het niveau van het Vlaamse Gewest (15,5%). Het verschil naar nationaliteit is groot. 1 op de 3 niet-Belgen heeft te maken met schoolse vertraging in het lager onderwijs, ten opzichte van 8,5% van de Belgische leerlingen.

De **schoolse vertraging in het secundair onderwijs** is sterk afhankelijk van het onderwijstype: 14,7% in het algemeen secundair onderwijs, 46,9% in het technisch secundair onderwijs en 65,1% in het beroeps secundair onderwijs en 32,7% in het kunstsonderwijs. De cijfers voor het ASO, BSO en KSO liggen lager dan het gemiddelde van de 13 centrumsteden.

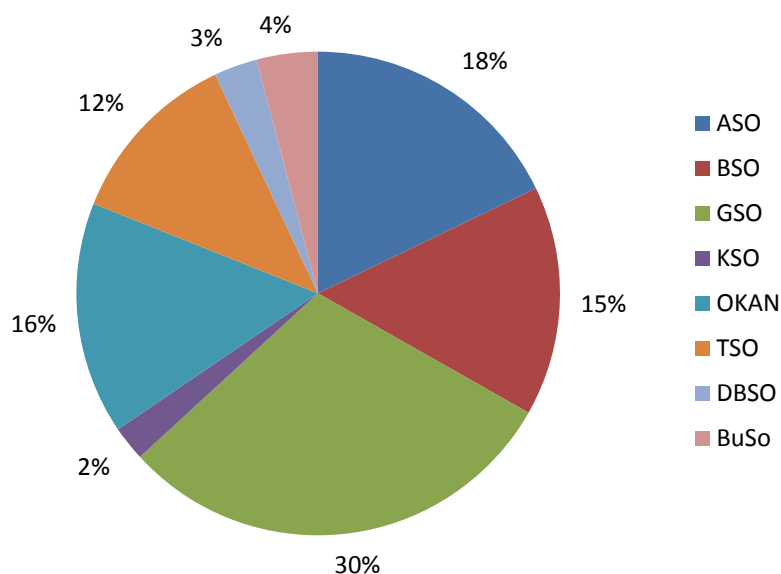
Ook de **schoolse vertraging naar nationaliteit** verschilt sterk voor het secundair onderwijs: 26,4% van de Belgische leerlingen kent een schoolse vertraging, bij de niet-Belgen ligt dit percentage meer dan dubbel zo hoog (62,4%), maar is wel lager dan het Vlaamse gemiddelde (65,3%).

Figuur 18 Aandeel Belgische leerlingen naar onderwijsvorm (2010-2011, in %)



OKAN =	onthaalklas voor anderstalige nieuwkomers
GSO =	gemeenschappelijk secundair onderwijs = 1ste graad
ASO =	algemeens secundair onderwijs
BSO =	beroeps secundair onderwijs
KSO =	kunstsecundair onderwijs
TSO =	technisch secundair onderwijs
DBSO =	deeltijds beroepsonderwijs
BuSo =	buitengewoon secundair onderwijs

Figuur 19 Aandeel niet-Belgische leerlingen naar onderwijsvorm (2010-2011, in %)



Toelichting ME5: maatschappelijke integratie van kansengroepen

In het schooljaar 2010-2011 volgden in totaal 12.185 leerlingen secundair onderwijs in Leuven. De meeste leerlingen vinden we terug in het ASO. 35% van de Belgische leerlingen volgt ASO ten opzichte van 18% van de niet-Belgische leerlingen. Het TSO (2.052 leerlingen) is goed voor 18% van de Belgische leerlingen en 12% van de niet-Belgische leerlingen. Het deeltijds beroepsonderwijs en het buitengewoon secundair onderwijs zijn goed voor 4% van het totaal aantal Belgische leerlingen en 7% van het totaal aantal niet Belgische leerlingen).

Synthesebeeld

Maatschappelijk effect 1:

"Meer duurzame tewerkstelling van mensen uit risicogroepen "

36% van de NWWZ heeft geen diploma secundair onderwijs, 30,6% van de NWWZ is allochtoon, 36% van de NWWZ is langer dan 1 jaar op zoek naar werk. Leuven kent wel een lagere werkloosheid uit de risicogroepen dan gemiddeld in de 13 centrumsteden.

Maatschappelijk effect 2:

"De betrokkenheid van de Leuvenaars bij beleid van de stad en van de wijk is verhoogd"

14,6% van de Leuvenaars geeft aan zich actief in te zetten om iets in zijn of haar buurt te doen.

65% van de bevroegde Leuvenaars is tevreden over de informatie die ze krijgen van de stad. Dit aandeel is met bijna 7% toegenomen ten opzichte van 2008.

44% van de Leuvenaars heeft vertrouwen in de stedelijke overheid.

28% van de inwoners is tevreden over de consultatie van de bewoners door hun stad.

41% van de inwoners is bereid deel te nemen aan het beleid. Dit aandeel is met 8% afgenomen ten opzichte van 2008.

Maatschappelijk effect 3:

"Vitale wijken"

86% van de bevroegde inwoners in Leuven is tevreden over de buurt.

79% van de inwoners vindt dat er voldoende groen is in de eigen buurt.

73% van de inwoners is tevreden over de contacten in de buurt.

71% van de inwoners is tevreden over de netheid in de buurt.

Bijna 7 op 10 inwoners zijn tevreden over speelvoorzieningen in de buurt. Dit aandeel is met bijna 9% toegenomen.

53% is tevreden over het aanbod activiteiten voor ouderen.

3% van de inwoners zegt bepaalde plekken in de buurt te mijden; 4% zegt bepaalde plekken in de stad te mijden.

Het onveiligheidsgevoel in zowel de buurt (2,4%) als in de stad (3,4%) is laag. Het onveiligheidsgevoel is in Leuven gedaald en staat op het laagste niveau van alle centrumsteden.

36% van de inwoners stoort zich aan de onaangepaste snelheid in het verkeer. 8,4% van de inwoners heeft de afgelopen maand last ondervonden van vandalisme en 18,2% van zwerfvuil of sluikestort. 37,5% stoort zich aan geluidshinder

Maatschappelijk effect 4:

"Leuven is een aantrekkelijke en betaalbare woonstad voor jonge gezinnen"

Het algemeen migratiesaldo bedraagt voor Leuven in de periode 2007-2009 7,3 promille. In 2011 telde Leuven 97.291 inwoners. Een toename van 1311 inwoners tov 2010. Deze toename is het gevolg van een positieve natuurlijke aangroei en een positief migratiesaldo. Als studentenstad trekt Leuven heel veel 18-24 jarigen aan, maar verliest 0-9 jarigen en 30-39 jarigen.

Het gemiddeld inkomen per aangifte is licht gestegen. Het aandeel aangiftes met een inkomen van minder dan 10.000 euro is gedaald, terwijl het aandeel aangiftes van 20.001 tot 40.000 euro is gestegen. Het aandeel aangiftes met een inkomen van meer dan 50.000 euro is gestegen.

De vastgoedprijzen zijn in Leuven sterk gestegen tussen 2004 en 2011. Vooral de prijs van woningen is zeer sterk gestegen. Hierdoor is de betaalbaarheid voor woningen achteruit gegaan. De laatste 3 jaar blijft de betaalbaarheid van de woningen stabiel: in 2009 had men 8 gemiddelde jaarinkomens nodig om een eenvoudig huis te kopen en 5,9 gemiddelde jaarinkomens voor de aankoop van een appartement.

27% van de inwoners van Leuven heeft een woonquote van meer dan 30%. Volgens eigendomsstatuut zijn het vooral huurders die aangeven meer dan 30% uit te geven aan wonen (53,5% van de huurders). 6,8% van de huurders heeft de huur het afgelopen jaar al eens niet kunnen betalen.

Maatschappelijk effect 5:

"Versterking van de maatschappelijke integratie van kansengroepen"

67,5% van de Leuvenaren op arbeidsleeftijd werkt anno 2008.

36% van de NWWZ heeft geen diploma secundair onderwijs, 30,6% van de NWWZ is allochtoon, 36% van de NWWZ is langer dan 1 jaar op zoek naar werk. Leuven kent wel een lagere werkloosheid uit de risicogroepen dan gemiddeld in de 13 centrumsteden.

8,5% van de Belgische leerlingen heeft in het lager onderwijs schoolse vertraging opgelopen, tegenover 17 % gemiddeld in de centrumsteden. Bij de niet-Belgen loopt dit aandeel op tot 33%. In het secundair onderwijs loopt de schoolse vertraging bij niet-Belgen op tot 62%. De verhouding ligt omgekeerd bij Belgische leerlingen, 26,4% van de leerlingen zit één of meerdere jaren achter.

35% van de Belgische leerlingen volgt ASO ten opzichte van 18% van de niet-Belgische leerlingen. Het TSO is goed voor 18% van de Belgische leerlingen en 12% van de niet-Belgische leerlingen.



Samenstelling

Studiedienst van de Vlaamse Regering
Team Stedenbeleid

Redactie

Annelies Jacques
Karen Stuyck
Hilde Schelfaut

Eindredactie

Hilde Schelfaut
e-mail: hilde.schelfaut@dar.vlaanderen.be
telefoon: 02/553 60 94

Lay-out

Karina Van de Velde

Cover

Guy De Smet

De rapporten zijn digitaal te raadplegen op

www.vlaanderen.be/svr
www.thuisindestad.be



Bezoek onze website

www.lokalestatistieken.be



www.thuisindestad.be

Nog verschenen in deze reeks

*Aalst, Antwerpen, Brugge, Genk, Gent,
Hasselt, Kortrijk, Mechelen, Oostende,
Roeselare, Sint-Niklaas, Turnhout*