

STEDENFONDS 2008 - 2013



maatschappelijke effecten en indicatoren

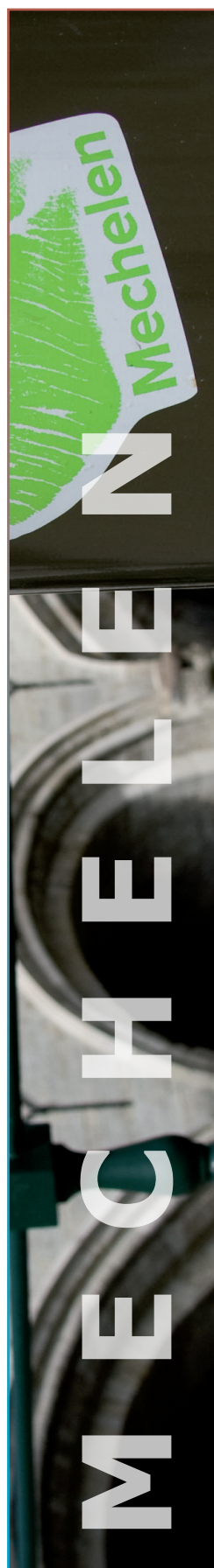
STUDIEDIENST VAN DE VLAAMSE REGERING

TEAM STEDENBELEID

MECHELEN

UPDATE 2012

INHOUDSTAFEL



Inleiding	1
1 Maatschappelijke effecten	2
2 Gekozen indicatoren	2
3 Opvolgen na te streven evoluties stedelijke omgeving	3
4 Invulling indicatoren	3
4.1 Mechelen is een aantrekkelijke woonstad voor tweeverdieners met kinderen	3
4.2 Versterking van de maatschappelijke integratie van burgers	14
4.3 Versterken van de sociale cohesie en van de participatie van burgers	18
4.4 Versterking en verbreding van het stadsimago	22
Synthesebeeld	24

INLEIDING

In het kader van het Vlaamse stedenbeleid zijn in de beleidsovereenkomsten van het Stedenfonds tussen de Vlaamse Gemeenschap, de 13 centrumsteden en de Vlaamse Gemeenschapscommissie (VGC) een aantal maatschappelijke effecten voorzien waarmee de betrokken steden en de VGC aangeven welke veranderingen en evoluties ze in de stedelijke omgeving gedurende de loop van de beleidsovereenkomst (2008-2013) willen stimuleren en realiseren.

De Studiedienst van de Vlaamse Regering en het team Stedenbeleid ondersteunden de steden bij het formuleren van deze maatschappelijke effecten en de keuze van de indicatoren om deze ontwikkelingen op te volgen.

Het eerste rapport verscheen in 2008. Voor u ligt de derde update van het rapport. Dit rapport geeft een overzicht van de beoogde maatschappelijke effecten en vult – waar mogelijk – deze ook in. Voor de invulling van de indicatoren is zoveel mogelijk gebruik gemaakt van de Stadsmonitor editie 2011 en van het portaal Lokale Statistieken (cfr. Interactief rapport centrumsteden). Niettegenstaande deze accurate databanken, zijn sommige data niet beschikbaar of kunnen slechts met vertraging worden aangeboden.

In het rapport zijn twee soorten figuren opgenomen: momentopnames en evoluties. Bij een momentopname wordt de situatie op een bepaald ogenblik geschetst. Evoluties geven aan hoe situaties verschuiven en veranderen. Een synthesebeeld werd toegevoegd aan deze editie.

Het opvolgen van maatschappelijke effecten aan de hand van indicatoren is geen beleidsevaluatie als dusdanig. Door duidelijk aan te geven wat men juist beoogt, wordt het beleid wel iets transparanter. De indicatoren volgen eerder globale stedelijke ontwikkelingen op en zijn niet rechtstreeks gekoppeld aan prestaties en acties van de overheid. Deze prestaties en acties worden opgevolgd in het kader van de operationele doelstellingen die opgenomen zijn in de beleidsovereenkomsten. De indicatoren zijn niet bruikbaar om causale verbanden te leggen tussen overheidsoptreden en maatschappelijke ontwikkelingen. Tal van factoren waarop de overheid geen of minder greep heeft, kunnen deze ontwikkelingen mee hebben beïnvloed of rechtstreeks hebben bepaald. In een stedelijke context zijn heel wat actoren actief en stedelijke ontwikkelingen worden ook beïnvloed door de externe omgeving waarbij ook de algemene economische ontwikkeling, het beleid van andere overheden en de verschuivingen in maatschappelijke opvattingen een cruciale rol kunnen spelen.

Hilde Schelfaut

Redactie: Annelies Jacques, Karen Stuyck, Hilde Schelfaut
Eindredactie: Hilde Schelfaut

1. De stad Mechelen schuift volgende maatschappelijke effecten als prioritaire evoluties in de stedelijke omgeving naar voren

1. **ME1:** Mechelen is een aantrekkelijke woonstad voor tweeverdieners met kinderen
2. **ME2:** Versterking van de maatschappelijke integratie van burgers
3. **ME3:** Versterking van de sociale cohesie en van de participatie van burgers
4. **ME4:** Versterking en verbreding van het stadsimago

2. De stad Mechelen zal deze maatschappelijke effecten opvolgen aan de hand van volgende indicatoren

1. Mechelen is een aantrekkelijke woonstad voor tweeverdieners met kinderen

Indicatoren

- Bevolkingsevolutie
- Migratie (jonge gezinnen met kinderen)
- Inkomensongelijkheid voor de stad in zijn geheel, voor de binnenstad en de 19de eeuwse gordel t.o.v. de rest van Mechelen* (o.b.v. de afbakening stedelijk gebied)
- Aantal gezinnen dat in voorwaarde is voor sociale koopwoning voor de stad in zijn geheel, voor de binnenstad en de 19de eeuwse gordel t.o.v. de rest van Mechelen (o.b.v. de afbakening stedelijk gebied) (nog te ontwikkelen indicator) (second best: sociale huurwoningen per 100 huishoudens)
- Betaalbaarheidsratio wonen
- Aandeel van de bevolking dat vindt dat er voldoende voorzieningen zijn
- Aandeel inwoners dat woont binnen 400m loopafstand van speelruimte

* SVR beschikt niet over de nodige data om de gegevens weer te geven voor binnenstad, 19^{de} eeuwse gordel en andere wijken.

2. Versterking van de maatschappelijke integratie van burgers

Indicatoren

- Werkzaamheidsgraad
- Werkzoekenden naar etniciteit (aandeel t.o.v. totaal aantal NWWZ)
- Schoolse vertraging naar onderwijsvorm en naar nationaliteit (Belg/niet-Belg)
- Aandeel naar onderwijsvorm en naar nationaliteit (Belg/niet-Belg)

3. Versterking van de sociale cohesie en van de participatie van burgers

Indicatoren

- Contact met bureaus
- Vertrouwen in de medemens/vertrouwen in de stedelijke overheid
- Aandeel inwoners dat zich voldoende geïnformeerd voelt over en door de stad
- Aandeel inwoners dat het afgelopen jaar actief is geweest om iets in de buurt of de stad te verbeteren
- Participatie sport/cultuur/verenigingsleven

4. Versterking en verbreding van het stadsimago

Indicatoren

- Tevredenheid van burgers over de uitstraling van de stad Mechelen
- Tevredenheid van burgers over de stad
- Fierheid over de stad
- Perceptie imago betreffende sfeer, bezienswaardigheden, aanbod a.d.h.v. spontane associaties met de stad volgens doelmarkt en geholpen associaties met de stad volgens doelmarkt (lokale bevolking, bovenlokale recreanten en toeristen) (second best: uitstraling van de stad)

3. Opvolgen na te streven evoluties stedelijke omgeving

Grafische voorstelling

Twee soorten figuren/tabellen zijn opgenomen: momentopnames en evoluties. Bij een momentopname wordt de situatie op een bepaald ogenblik geschetst. Evoluties geven aan hoe situaties verschuiven en veranderen. Er is gebruik gemaakt van centrale en survey indicatoren. Centrale indicatoren zijn indicatoren geactualiseerd via centrale databanken. De survey-indicatoren zijn afkomstig uit de survey Stadsmonitor 2011.

Bij survey-indicatoren werken we met grafieken waarin de maximale score en de minimale score van één van de centrumsteden, de score van de stad in kwestie en de gemiddelde score van de 13 centrumsteden worden voorgesteld.

Bovendien wordt aangegeven voor welke survey-indicatoren er een significante verandering is t.o.v. 2008. Dit wil zeggen dat men met 95% zekerheid kan stellen dat de stijging of daling van het percentage t.o.v. 2008 een effectieve verandering is doorheen de tijd: de houding van de inwoners is gewijzigd t.o.v. 2008.

4. Invulling indicatoren

4.1. Mechelen is een aantrekkelijke woonstad voor tweeverdieners met kinderen

Indicatoren

- Bevolkingsevolutie voor de stad in zijn geheel, voor het centrum en deelgemeenten (2006-2011)
Bron: Stad Mechelen
- Migratie jonge gezinnen met kinderen (0-9j en 30-39j) en jongvolwassenen op stadsniveau
Def: Verschil tussen de inwijking en de uitwijking per 1000 inwoners op de leeftijd (20-29 jaar / 30-39 jaar en 0-9 jaar)
Bron: ADSEI, SVR, kubussen
- Migratiesaldo (naar leeftijd)
Def: Verschil tussen de totale inwijking en totale uitwijking in absolute aantallen naar leeftijdscategorie
Bron: ADSEI, SVR, kubussen

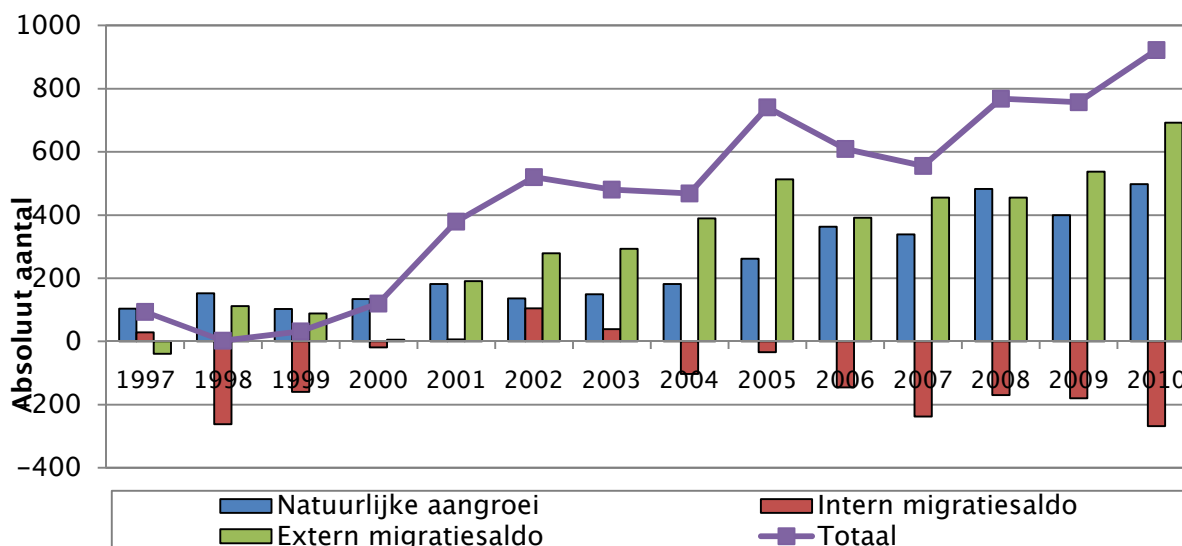
- Inkomensongelijkheid voor de stad in zijn geheel
 Def: De inkomensongelijkheid wordt weergegeven a.d.h.v. de indicator gemiddeld inkomen per aangifte, mediaaninkomen*, interkwartiel verschil**, interkwartiele coëfficiënt*** en aandeel aangiftes per inkomensschijf.
- * Mediaaninkomen
 Def: Het inkomen van de aangifte die zich in het midden van de reeks bevindt, na rangschikking van de aangiften volgens toenemend inkomen
 Bron: FOD economie
- ** Interkwartielverschil
 Def: Verschil tussen het hoogste en laagste inkomen van een verzameling die 50% van het totaal aantal aangiften beslaat een waarvan telkens de helft aan iedere zijde van de mediaan gerangschikt is. Hoe kleiner het interkwartielverschil, hoe dichter de inkomens rond het mediaaninkomen gegroepeerd zijn, dus hoe kleiner de spreiding.
 Bron: FOD economie
- *** Interkwartiele coëfficiënt
 Def: Verhouding (%) tussen het interkwartiel verschil en de mediaan
 Bron: FOD economie (bewerking SVR)
- Betaalbaarheidsratio
 Def: Verhouding van de gemiddelde verkoopprijs van vastgoed tot het gemiddelde inkomen per aangifte. Bijvoorbeeld: een cijfer van 5 voor een appartement wil zeggen dat er gemiddeld 5 inkomens nodig zijn om een appartement te kopen.
 Bron: ADSEI (bewerking SVR)
- Woonquote
 Def: aandeel (%) van de huishoudens met een woonquote hoger dan 30%. De woonquote is de verhouding van de totale uitgaven van het gezin voor wonen en het gezinsinkomen.
 Bron: survey Stadsmonitor 2011
- Betalingsmoeilijkheden bij huisvesting
 Def: aandeel (%) van de inwoners dat het afgelopen jaar problemen heeft gehad om de woonkosten te betalen
 Bron: survey Stadsmonitor 2011
- Aandeel sociale huurwoningen per 100 huishoudens
 Def: aantal sociale huurwoningen (incl. leegstand) per 100 huishoudens
 Bron: VMSW (bewerking SVR)
- Tevredenheid over het aanbod aan sport en recreatie
 Def: Aandeel (%) van de inwoners dat tevreden is over het aanbod aan sport en recreatie
 Bron: Survey Stadsmonitor 2008 en 2011
- Tevredenheid over het culturele aanbod
 Def: Aandeel (%) van de inwoners dat tevreden is over het culturele aanbod
 Bron: Survey Stadsmonitor 2008 en 2011

- Tevredenheid over het aanbod aan uitgaansgelegenheden, restaurants en eetcafés
 Def: Aandeel (%) van de inwoners dat tevreden is over het aanbod aan uitgaansgelegenheden, restaurants en eetcafés
 Bron: Survey Stadsmonitor 2008 en 2011
- Speelruimte in de wijk
 Def: Aandeel (%) inwoners (totale bevolking) en kinderen (0-11 jaar) dat woont binnen 400m loopafstand van speelruimte
 Bron: GIS-diensten steden (bewerking SVR)

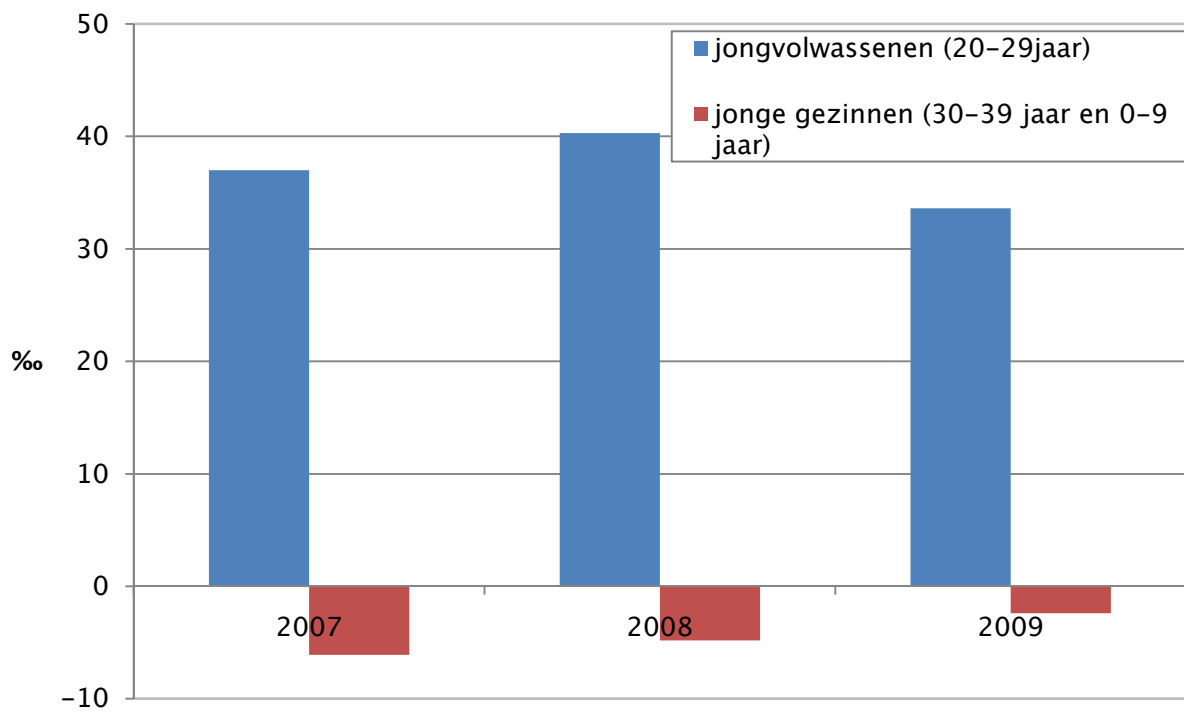
Tabel 1 Mechelen inwonersaantal (2006-2011, absoluut aantal)

	Totaal	Centrum	Subtotaal deelgemeenten
1/01/2006	78271	62713	15558
1/01/2007	78883	63268	15615
1/01/2008	79472	63806	15666
1/01/2009	80184	64447	15737
1/01/2010	80885	65084	15801
1/01/2011	81840	65914	15926

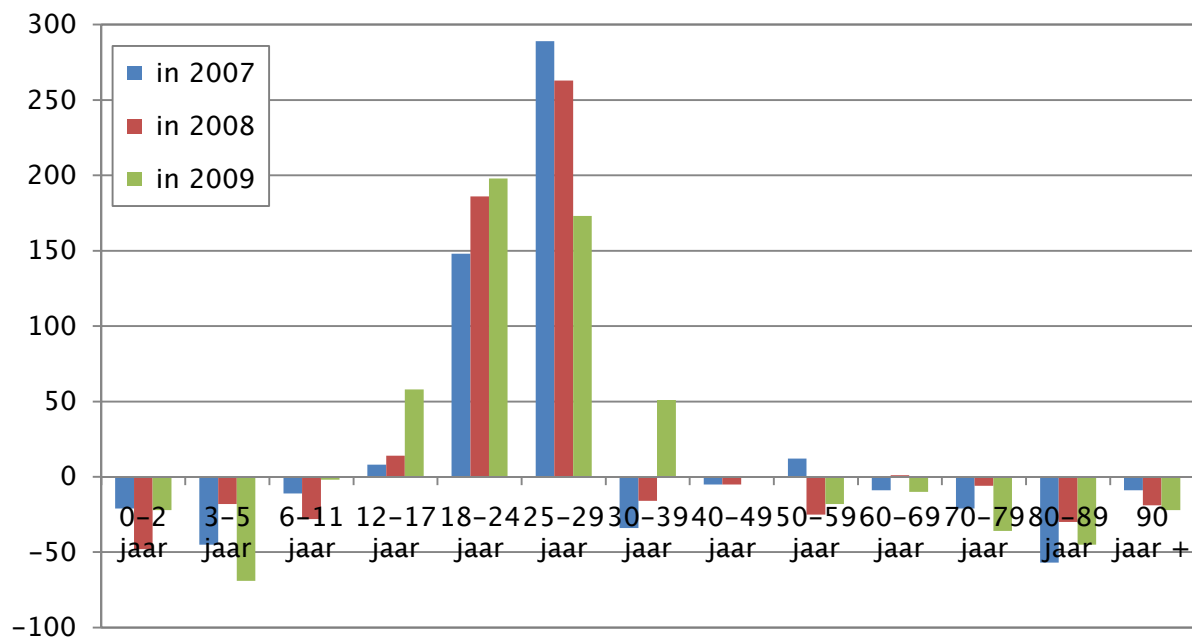
Figuur 1 Bevolkingsevolutie (1997-2010, absoluut aantal)



**Figuur 2 Migratiesaldo jongvolwassenen en jonge gezinnen
(2007, 2008, 2009, in promille)**



**Figuur 3 Migratiesaldo Mechelen naar leeftijd
(2007, 2008, 2009, in absolute aantallen)**



Toelichting ME1: bevolkingsevolutie en migratiesaldo

De bevolking is tussen 1 januari 2010 en 1 januari 2011 met 955 inwoners toegenomen. Ten opzichte van 2001 is de bevolking met bijna 8,5% gegroeid. Deze toename is het gevolg van een positieve natuurlijke aangroei en een positief migratiesaldo. Voor de periode 2007-2009 bedraagt het algemeen migratiesaldo 3.6‰ (Stadsmonitor 2011, pg. 180). Dit wil zeggen dat meer mensen zich in de stad hebben gevestigd (zowel uit andere Belgische gemeenten als uit het buitenland) dan dat er de stad hebben verlaten. Dit positieve saldo is voornamelijk het resultaat van een grotere inwijking vanuit het buitenland (externe migratie). Het aantal inwoners dat Mechelen verlaat naar een andere Belgische stad of gemeente is nog steeds groter dan het aantal dat er komt wonen (interne migratie).

De stad is een grote attractiepool voor jongeren (18-29 jaar), maar verliest in lichte mate inwoners over de andere leeftijdsgroepen. Ook verliest Mechelen in lichte mate jonge gezinnen (30-39j, 0-9j). Hierbij dient opgemerkt te worden dat de migratiesaldi die momenteel gebruikt worden om de stadsvlucht indicatief te meten niet in beeld brengen in welke mate de stad erin slaagt om jongvolwassenen na verloop van tijd en na hun gezinsvorming te behouden. De fixatie op migratiesaldi op jaarbasis kan leiden tot verkeerde beleidsconclusies, omdat er voorbij wordt gegaan aan de interne demografische dynamiek (gezinsvorming, geboorten,...).

Tabel 2 Gemiddeld inkomen per aangifte – Mediaaninkomen - Interkwartiel verschil - Interkwartiele coëfficiënt (2004-2009)

Mechelen	2004	2005	2006	2007	2008	2009
Gemiddeld inkomen per aangifte (in EUR)	24.394	24.785	25.409	26.280	27.349	28.311
Mediaaninkomen (in EUR)	18.683	19.140	19.712	20.319	21.273	21.915
Interkwartiel verschil	19.090	19.332	19.752	20.308	21.029	21.561
Interkwartiele coëfficiënt	102	101	100	100	99	98

Tabel 3 Mediaaninkomen - Interkwartiel verschil - Interkwartiele coëfficiënt (2009)

	Mediaan inkomen per aangifte (in EUR)	Interkwartiel verschil	Interkwartiele coëfficiënt
Mechelen	21.915	21.561	98
Vlaams Gewest	21.980	22.102	101

Tabel 4 Aandeel aangiftes met een inkomen < 10.000 euro (2004-2009)

Aandeel aangiftes met een inkomen van minder dan 10.000 €	2004	2005	2006	2007	2008	2009
Mechelen	20,0	19,7	19,0	17,7	16,2	15,3
13 centrumsteden	20,7	20,9	20,3	18,9	17,2	16,4

Tabel 5 Aandeel aangiftes met een inkomen van 20.001 - 40.000 euro (2004-2009)

Aandeel aangiftes met een inkomen van 20.001 - 40.000 euro	2004	2005	2006	2007	2008	2009
Mechelen	31,1	31,8	32,7	33,6	34,8	35,6
13 centrumsteden	30,8	30,9	31,5	32,2	33,5	34,2

Tabel 6 Aandeel aangiftes met een inkomen van meer dan 50.000 euro (2004-2009)

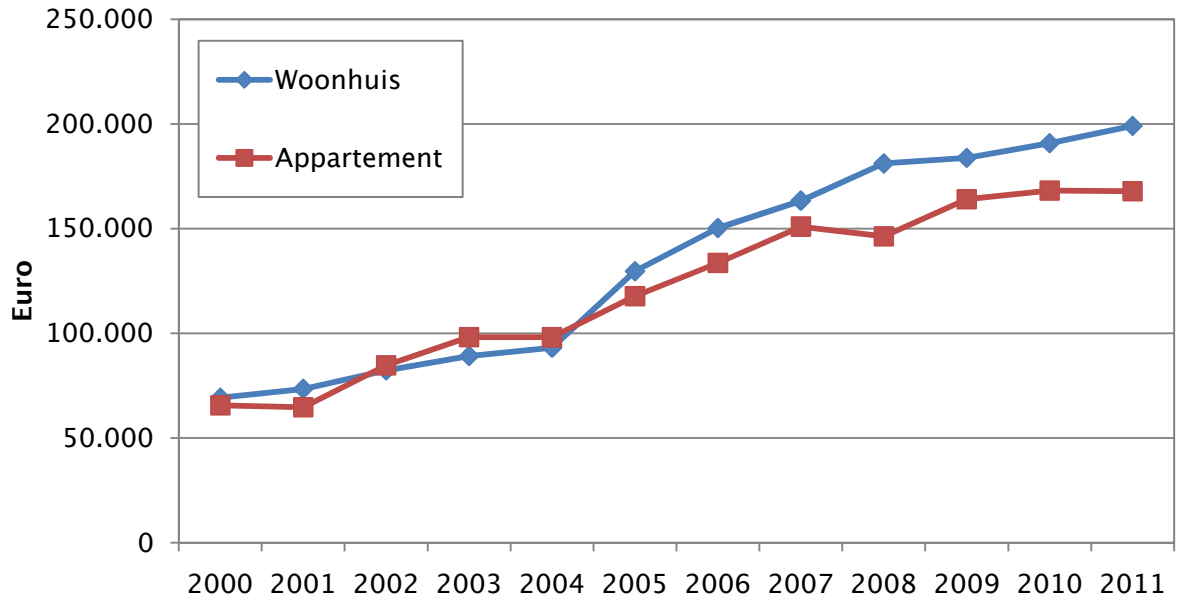
Aandeel aangiftes met een inkomen van meer dan 50.000 euro	2004	2005	2006	2007	2008	2009
Mechelen	9,2	9,7	10,3	11,0	12,0	12,9
13 centrumsteden	8,3	8,6	9,1	9,6	10,5	11,0

Toelichting ME1: inkomens

Het **gemiddeld inkomen per aangifte** bedraagt 28.311 euro. De inkomensspreiding wordt in eerste instantie in beeld gebracht door het aandeel aangiftes per inkomensschijf te bekijken. Het aandeel aangiftes met een **inkomen van minder dan 10.000 euro** is sinds 2004 afgenomen met bijna 5% en komt in 2009 op 15,3%. Dit aandeel ligt onder het gemiddelde van de 13 centrumsteden. Het aandeel aangiftes met een inkomen van 20.001 - 40.000 euro is sinds 2004 gestegen met ongeveer 4,5% en komt op 35,6%. Ook het **aandeel aangiftes van de hoogste inkomensschijf** is gestegen en komt in 2009 op bijna 13% van de aangiftes. Dit aandeel ligt boven het gemiddelde van de 13 centrumsteden. Het **mediaaninkomen** van de huishoudens, waarbij de helft van het aantal huishoudens een hoger inkomen en de andere helft van de huishoudens een lager inkomen heeft, ligt lager dan het gemiddeld inkomen per aangifte, wat wijst op een verschil tussen de rijkste en de armste inkomens.

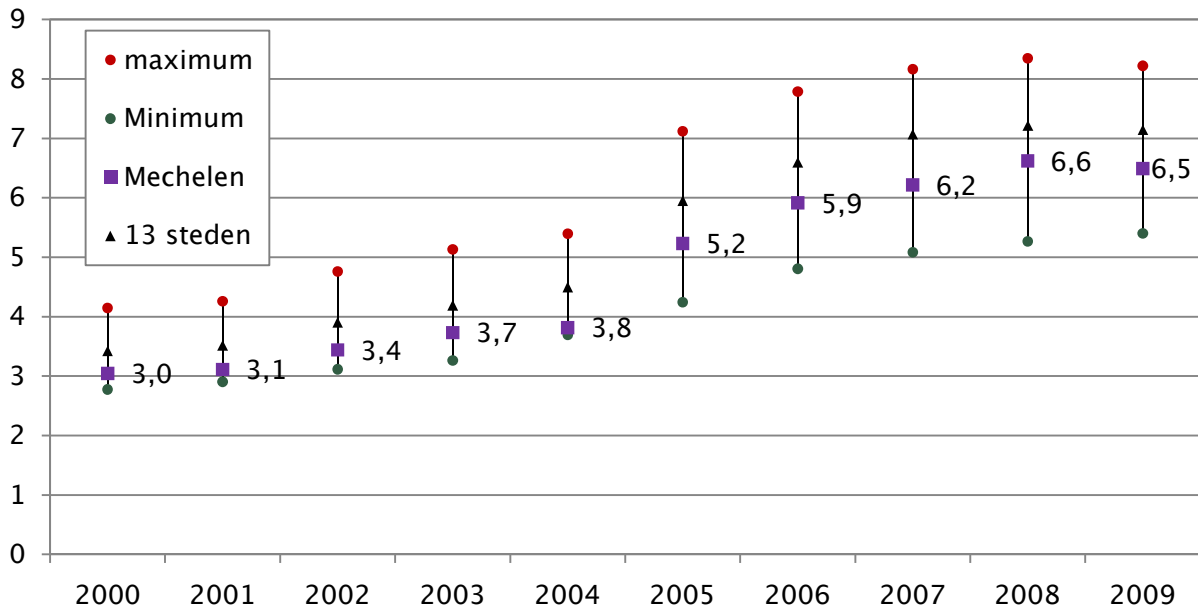
De **interkwartiele coëfficiënt** geeft meer inzicht in de spreiding tussen de hoogste en de laagste inkomens. Hoe hoger de interkwartiele coëfficiënt, hoe groter de spreiding tussen de hoogste en de laagste inkomens is (in verhouding tot het mediaaninkomen). Dit duidt op een grotere ongelijke inkomensverdeling. De interkwartiele coëfficiënt bedraagt 9,8 wat wijst op een inkomensongelijkheid. Deze coëfficiënt is de laatste jaren wel afgenomen van 102 in 2005 naar 98 in 2009.

Figuur 4 Evolutie vastgoedprijzen Mechelen (gemiddelde verkoopprijs, euro)



Figuur 5 Evolutie betaalbaarheidsratio woonhuis in Mechelen (2000-2009*, ratio)

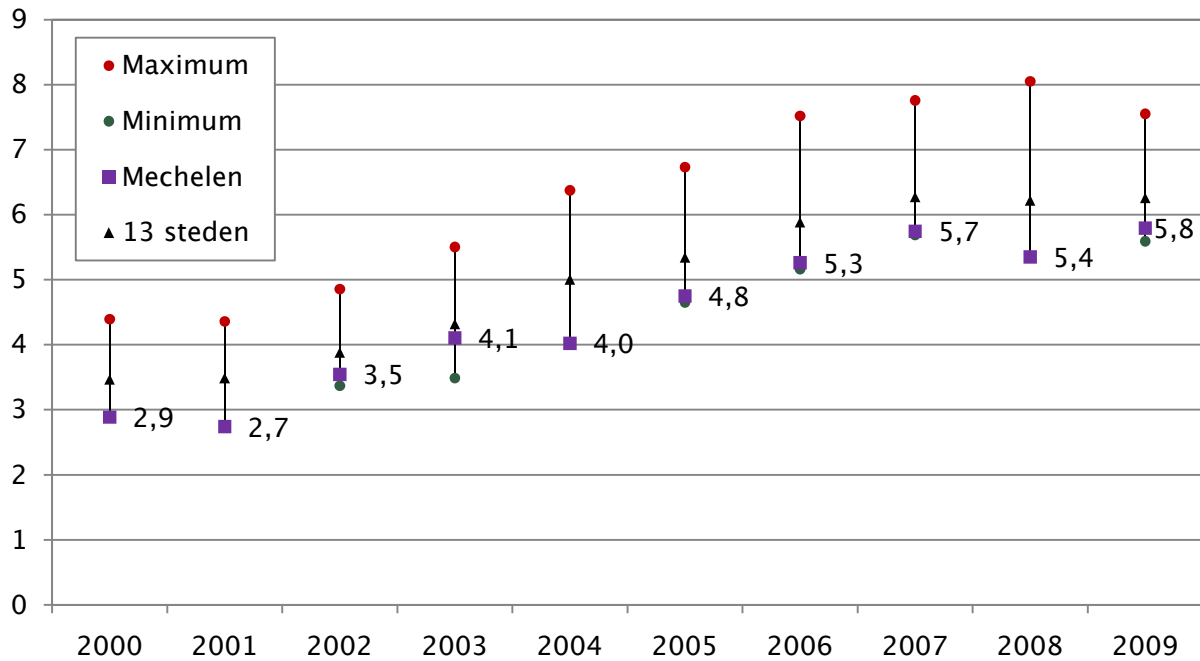
*aanslagjaar 2010, inkomens 2009, vastgoedprijzen 2009



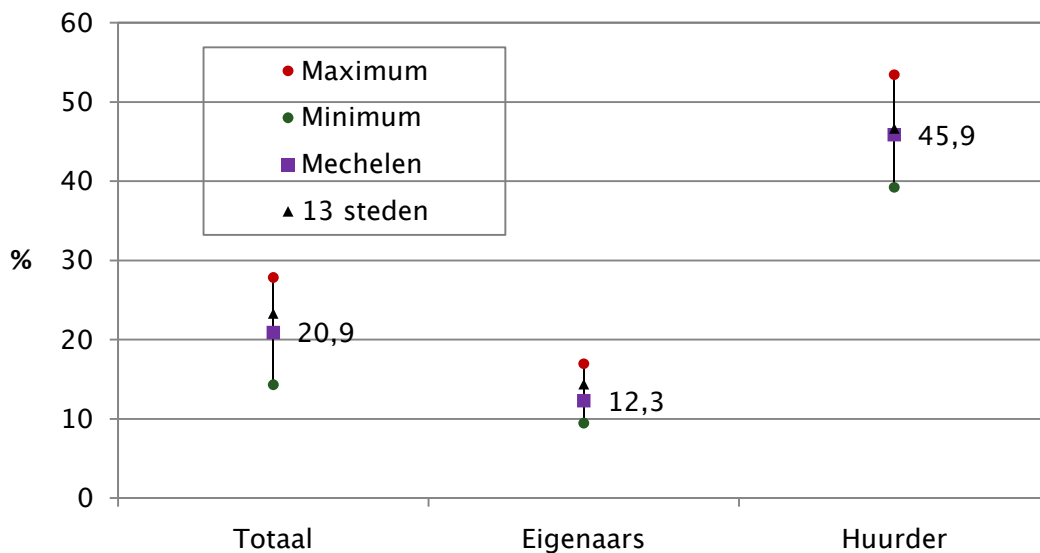
Maximum = maximum score in 1 van de 13 centrumsteden
 Minimum = minimum score in 1 van de 13 centrumsteden
 13 steden = gemiddelde score van de 13 centrumsteden

Figuur 6 Evolutie betaalbaarheidsratio appartementen in Mechelen (2000-2009*, ratio)

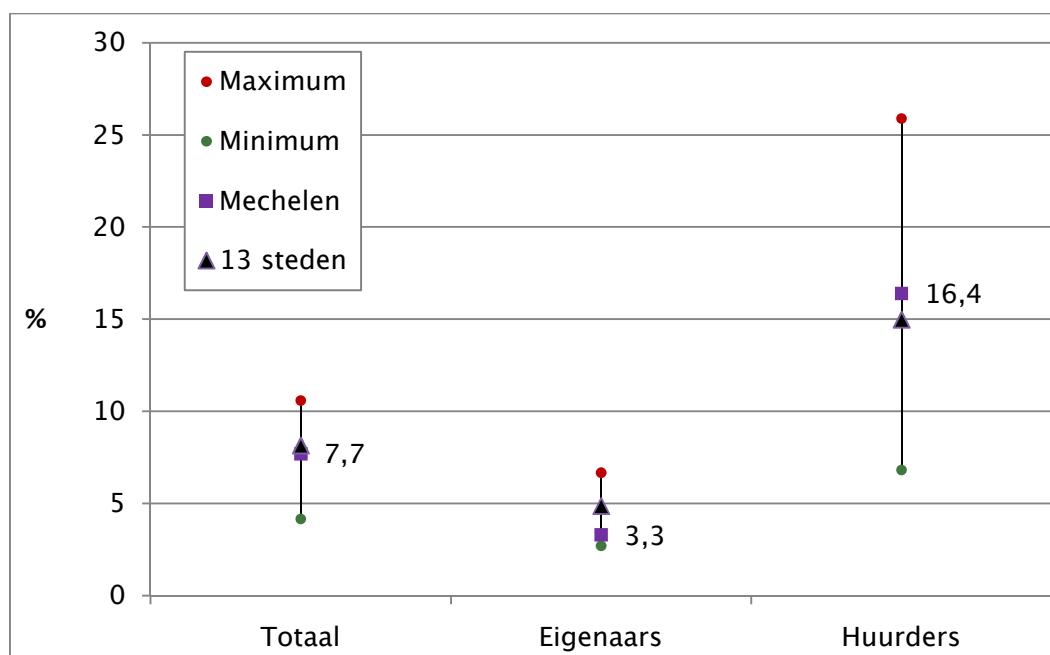
*aanslagjaar 2010, inkomens 2009, vastgoedprijzen 2009



Figuur 7 Woonquote (survey Stadsmonitor 2011, in %)



**Figuur 8 Betalingsmoeilijkheden bij huisvesting
(survey Stadsmonitor 2011, in %)**



Maximum = maximum score in 1 van de 13 centrumsteden
 Minimum = minimum score in 1 van de 13 centrumsteden
 13 steden = gemiddelde score van de 13 centrumsteden

Tabel 7 Aandeel sociale huurwoningen per 100 huishoudens (2002-2011)

	2002	2004	2006	2008	2009	2010*	2011*
Mechelen	9,5	9,6	9,5	9,4	9,4	8,4	8,6
Mechelen (absolute aantallen)	3078	3183	3188	3208	3215	2930	2986
13 centrumsteden	8,7	8,8	8,7	8,6	8,6	8,4	8,7
Vlaams Gewest	5,4	5,5	5,5	5,5	5,5	5,4	5,5

* Aantal huishoudens = benadering (Rijksregister)

Toelichting ME1: betaalbaarheid van de woningen

De **gemiddelde vastgoedprijs** voor een woning of appartement is de laatste 10 jaar meer dan verdubbeld (zie Stadsmonitor 2011, pag. 188 voor de vastgoedprijzen van de 13 centrumsteden).

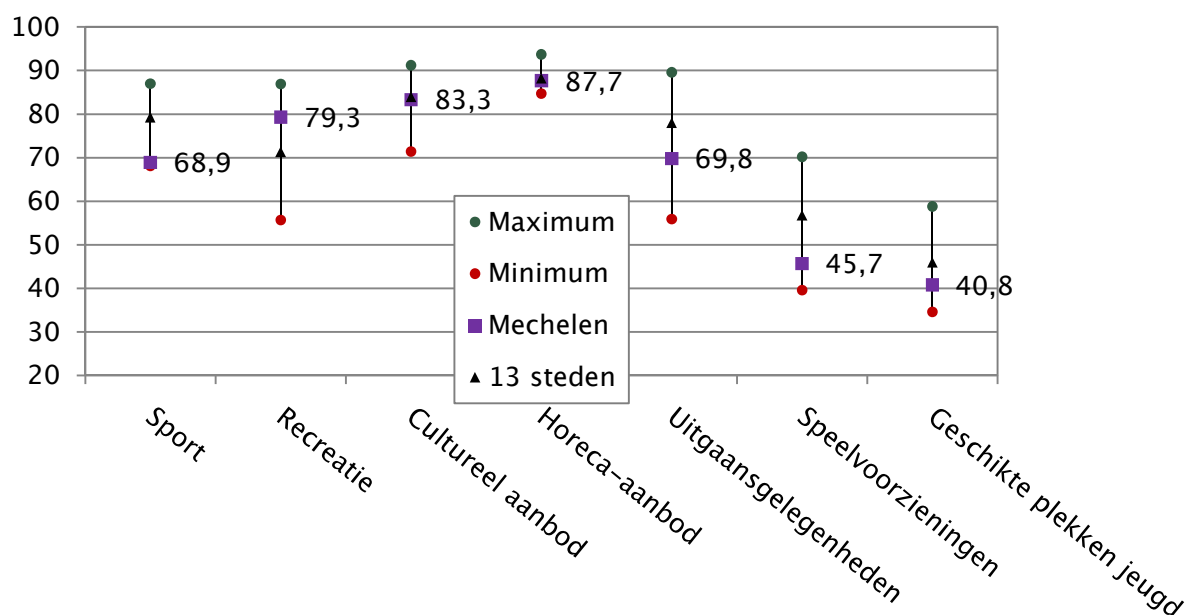
De **betaalbaarheidsratio** voor woningen en appartementen wordt in deze indicator enerzijds beïnvloed door de hoogte van het inkomen en anderzijds door de prijzen van de woningen. De betaalbaarheid doorheen de jaren neemt af, hoofdzakelijk omwille van de stijging van de prijzen van woningen en appartementen. De betaalbaarheidsratio voor zowel woningen als appartementen bevindt zich voor Mechelen onder het gemiddelde van de 13 steden (figuren 5 en 6). De betaalbaarheid van een flat is iets gunstiger dan de betaalbaarheid van een woning. In 2009 heeft men bijna 6 jaarinkomens (gemiddeld inkomen) nodig om een appartement te kunnen kopen en 6,5 jaarinkomens voor een woning.

20,9% van de inwoners van Mechelen geeft aan een **woonquote boven 30%** te hebben. Dit wil zeggen dat deze inwoners maandelijks meer dan 30% van hun gezinsinkomen uitgeven aan naakte woonkosten. Opgesplitst naar eigendomsstatuut zien we dat 45,9% van de huurders en 12,3% van de eigenaars een hoge woonquote heeft.

In de survey van de Stadsmonitor werd eveneens gepeild naar **betalingsmoeilijkheden bij huisvesting**. Deze indicator levert belangrijke info op: wanneer inwoners regelmatig problemen hebben om de woonkosten te betalen (huur, lening), bedreigt dat hun woonzekerheid. Betalingsmoeilijkheden doen zich eerder voor bij huurders dan bij eigenaars. 16,4 % van de huurders heeft in Mechelen de huur het afgelopen jaar al eens niet kunnen betalen. De situatie in Mechelen leunt dicht aan bij het gemiddelde van de 13 centrumsteden.

Het aandeel **sociale huurwoningen** per 100 huishoudens ligt in Mechelen rond het gemiddelde van de 13 centrumsteden. Gemiddeld zijn er 8,7 sociale huurwoningen op 100 huishoudens.

Figuur 9 Tevredenheid aanbod aan voorzieningen in Mechelen (survey Stadsmonitor 2011, in %)



Maximum = maximum score in 1 van de 13 centrumsteden
Minimum = minimum score in 1 van de 13 centrumsteden
13 steden = gemiddelde score van de 13 centrumsteden

**Tabel 8 Tevredenheid aanbod aan voorzieningen in Mechelen
(survey indicatoren, 2008 en 2011, in %)**

	MECHELEN		
	2008	2011	Significante verandering t.o.v. 2008
Aanbod sport	68,6	68,9	Neen
Aanbod recreatie	73,4	79,3	Ja, ↑
Culturele aanbod	79,5	83,3	Ja, ↑
Aanbod uitgaansleven	64,7	69,8	Neen
Aanbod horeca	88,2	87,7	Neen
Speelvoorzieningen	41,2	45,7	Neen
Geschikte plekken jeugd	35,8	40,8	Neen

**Tabel 9 Aandeel inwoners in Mechelen die wonen binnen 400m loopafstand
van speelruimte (GIS-indicator, 2006 – 2008 – 2011, in %)**

	2006*	2008*	2011*	Kinderen (0-11 jaar) 2011*
Speelruimte op 400m loopafstand	50,9	51,1	63,4	66,0

(*) Vergelijking in de tijd is moeilijk door evoluties in de nauwkeurigheid van de koppeling op adresniveau, de speelruimte, de bevolking en de telmethode.

Toelichting ME1: aantrekkelijke woonstad

De inwoners van Mechelen zijn in 2011 significant meer **tevreden over het aanbod aan recreatie en over het culturele aanbod**. 'Significant' wil zeggen dat er minstens 95% zekerheid is dat het genoemde verschil doorheen de tijd niet op toeval berust. De tevredenheid over de andere voorzieningen is stabiel gebleven ten opzichte van 2008. De tevredenheid over het aanbod restaurants ligt zeer hoog, bijna 9 op de 10 inwoners zijn tevreden. De tevredenheid over het aanbod sport, het uitgaansleven, de speelvoorzieningen en geschikte plekken voor de jeugd liggen onder het gemiddelde van de 13 centrumsteden.

66% van de 0-11-jarigen woont binnen 400 meter van speelruimte. Dit percentage is gestegen ten opzichte van 2008, hoewel vergelijking moeilijk is.

4.2. Versterking van de maatschappelijke integratie van burgers

Indicatoren

- **Werkzaamheidsgraad**
Def: Aandeel (%) werkenden in de bevolking op arbeidsleeftijd (20-64 jaar)
Bron: Vlaamse Arbeidsrekening (bewerking Steunpunt WSE/Departement WSE)
- **NWWZ- etniciteit**
Def: Aandeel (%) allochtone niet-werkende werkzoekenden t.o.v. totaal aantal niet-werkende werkzoekenden (≥ 18 jaar).
Bron: VDAB Arvastat (bewerking SVR)
- **Schoolse vertraging naar onderwijsvorm en nationaliteit**
Def: Aandeel (%) van de leerlingen met schoolse vertraging in het lager onderwijs en in de tweede en derde graad van het algemeen secundair onderwijs. Schoolse vertraging is de vertraging die een leerling oploopt t.o.v. de groep leerlingen van hetzelfde geboortjaar.
Bron: Departement Onderwijs en Vorming (bewerking SVR)
- **Aandeel leerlingen secundair onderwijs naar onderwijsvorm en nationaliteit**
Def: Aandeel (%) leerlingen secundair onderwijs naar onderwijsvorm en naar nationaliteit
Bron: Departement Onderwijs en Vorming (bewerking SVR)

Tabel 10 Werkzaamheidsgraad in Mechelen (2005-2010, in %)

	2005	2006	2007	2008	2009	2010
Mechelen	68,7	69,2	70	71	70,4	70
Totaal 13 steden	66,5	66,7	67,5	68,1	67,2	66,9
Vlaams Gewest	69,6	70,2	71	71,8	71,3	71,3

Tabel 11 NWWZ - etniciteit (2007-2011, in %)

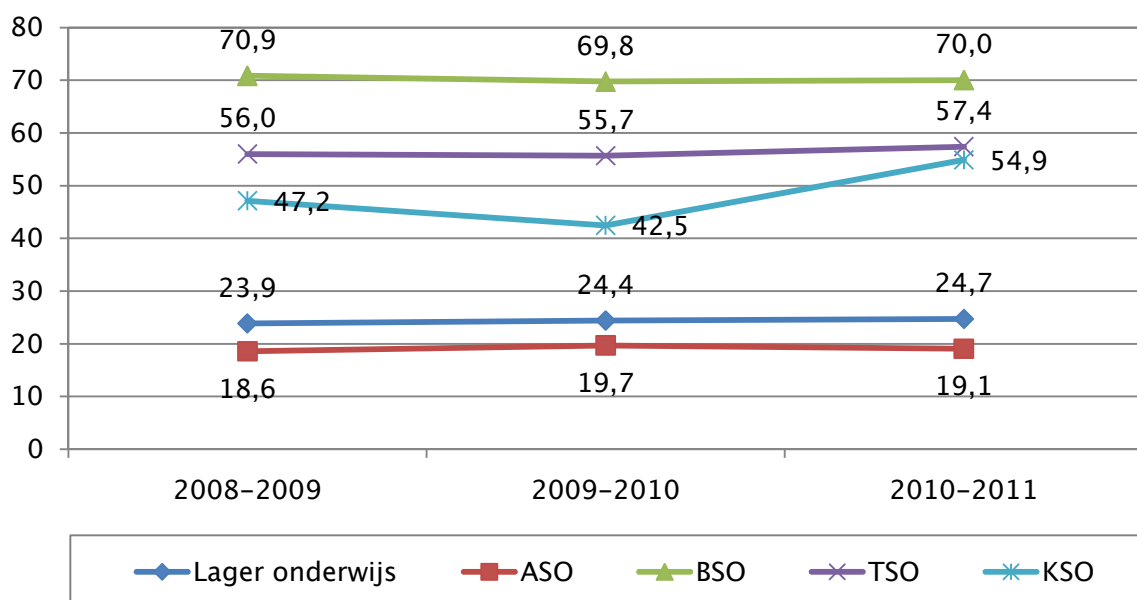
	2007	2008	2009	2010	2011
Mechelen	42,5	44,2	45,0	45,9	48,2
13 steden	33,9	35,2	36,2	37,2	38,9
Vlaams Gewest	19,6	20,7	21,6	22,8	24,4

Toelichting ME2: werkzaamheidsgraad & werkzoekenden naar doelgroep

Anno 2010 bedraagt het aandeel werkenden in de bevolking op arbeidsleeftijd 70%. Dit betekent dat op 100 Mechelaars tussen 20 en 64 jaar er 70 aan het werk zijn; de werkzaamheidsgraad ligt hiermee hoger dan gemiddeld in de 13 centrumsteden (66,9%) en net iets lager dan het Vlaamse gemiddelde (71,3%).

1582 niet-werkende werkzoekenden zijn van allochtone origine (48,2% van de NWWZ). Vanaf januari 2007 is de indeling naar origine gewijzigd bij de VDAB. Allochtone werkzoekenden worden vanaf dan statistisch gedefinieerd als werkzoekenden die een huidige of vorige nationaliteit hebben van buiten de EU-27 of EVA-landen. De werkloosheid bij allochtonen is het tweede hoogste van de 13 centrumsteden (na Antwerpen) en stijgt jaarlijks.

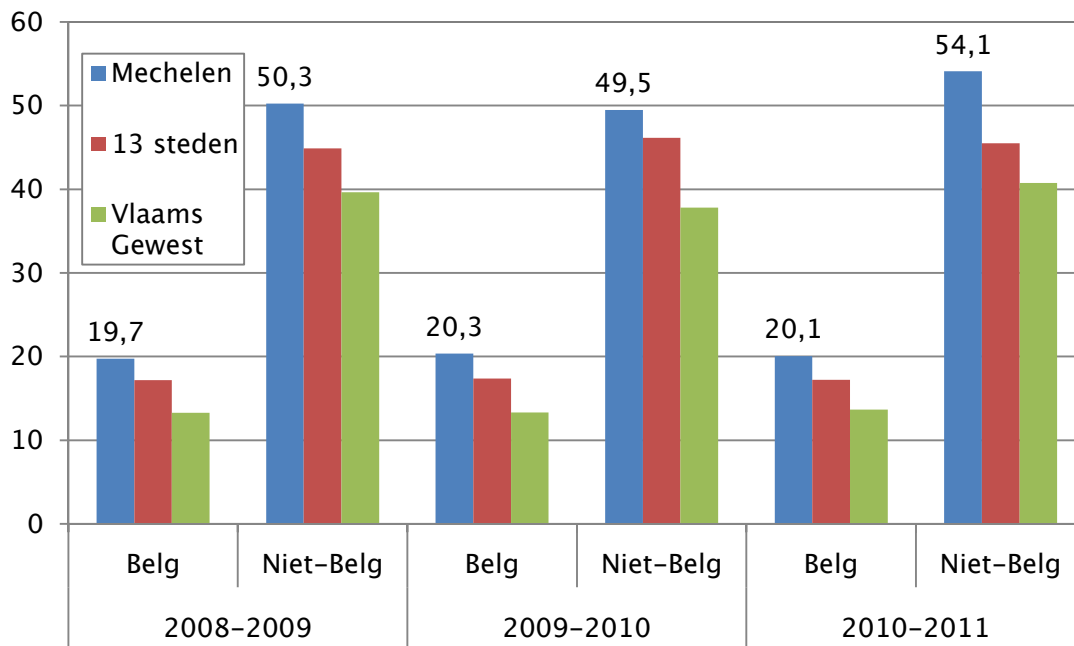
Figuur 10 Schoolse vertraging naar onderwijsvorm
(2008-2011, in %)



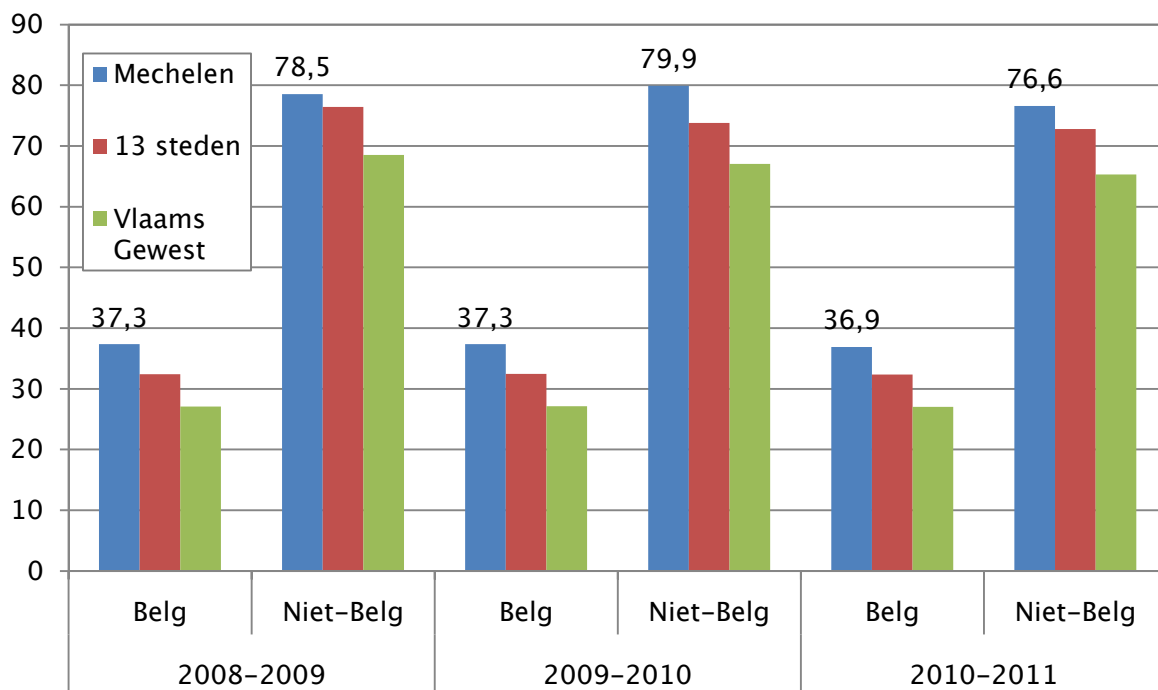
Tabel 12 Schoolse vertraging naar onderwijsvorm
(schooljaar 2010-2011, in %)

2010-2011	Lager onderwijs	Algemeen secundair	Technisch secundair	Beroepssecundair	Kunstonderwijs
Mechelen	24,7	19,1	57,4	70,0	54,9
13 centrumsteden	22,3	15,8	46,5	67,3	44,5
Vlaams Gewest	15,5	12,2	38,0	60,6	43,8

Figuur 11 Schoolse vertraging naar nationaliteit in het lager onderwijs (2008-2011, in %)



Figuur 12 Schoolse vertraging naar nationaliteit in het secundair onderwijs (2008-2011, in %)

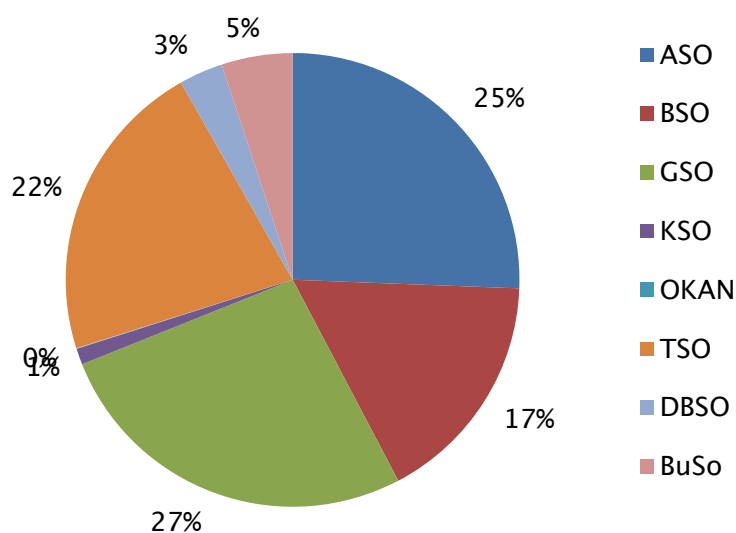


Toelichting ME2: schoolse vertraging naar onderwijsvorm en nationaliteit

In het gewoon **lager onderwijs** hebben 24,7% van de leerlingen minstens 1 jaar schoolachterstand in het schooljaar 2010-2011. Het Mechelse aandeel ligt boven het niveau van de 13 centrumsteden (22,3%). Het verschil naar nationaliteit is groot. Meer dan de helft van de niet-Belgen heeft te maken met schoolse vertraging in het lager onderwijs, ten opzichte van 20% van de Belgische leerlingen.

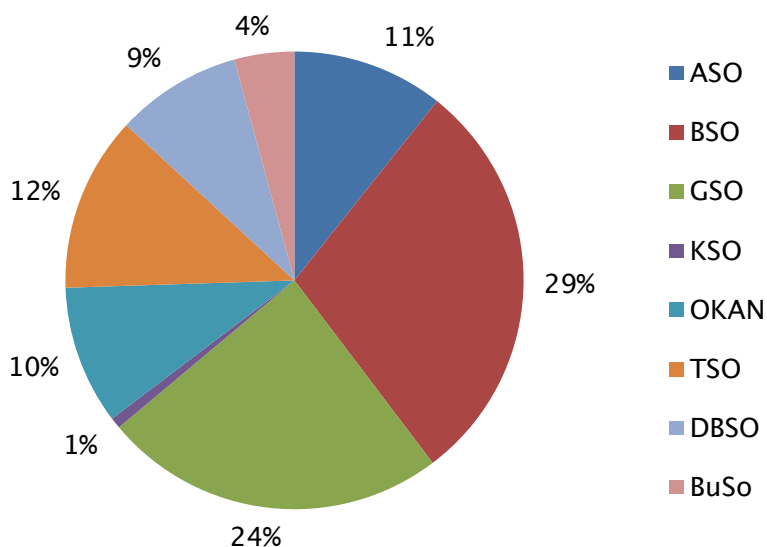
De schoolse vertraging in het **secundair onderwijs** is sterk afhankelijk van het onderwijstype: 19,1% in het ASO, 57,4% in het TSO, 54,9% in het KSO en 70% in het BSO. Deze cijfers liggen hoger dan de gemiddelde van de 13 centrumsteden. Ook de schoolse vertraging naar nationaliteit verschilt sterk voor het secundair onderwijs: 37% van de Belgische leerlingen kent een schoolse vertraging, bij de niet-Belgen ligt dit percentage dubbel zo hoog (76,6%).

Figuur 13 Aandeel Belgische leerlingen naar onderwijsvorm in Mechelen (2010-2011, in %)



OKAN = onthaakklas voor anderstalige nieuwkomers
GSO = gemeenschappelijk secundair onderwijs = 1ste graad
ASO= algemeen secundair onderwijs
BSO= beroeps secundair onderwijs
KSO= kunstsecundair onderwijs
TSO = technisch secundair onderwijs
DBSO = deeltijds beroepsonderwijs
BuSo = buitengewoon secundair onderwijs

Figuur 14 Aandeel niet-Belgische leerlingen naar onderwijsvorm (2010-2011, in %)



Toelichting ME2: aandeel leerlingen naar onderwijsvorm en nationaliteit

In het schooljaar 2010-2011 volgden in totaal 9.166 leerlingen secundair onderwijs in Mechelen, waarvan 8.390 Belgen en 776 niet-Belgen zijn. 27% van de Belgen en 24% van de niet-Belgen zitten in de eerste graad (GSO).

Het grootste aandeel leerlingen met een Belgische nationaliteit volgt ASO (25%), gevolgd door TSO (22%) en BSO (17%). Het aandeel niet-Belgen in het ASO is beduidend kleiner (11%). Niet-Belgen volgen voornamelijk BSO en TSO (respectievelijk 29% en 12%).

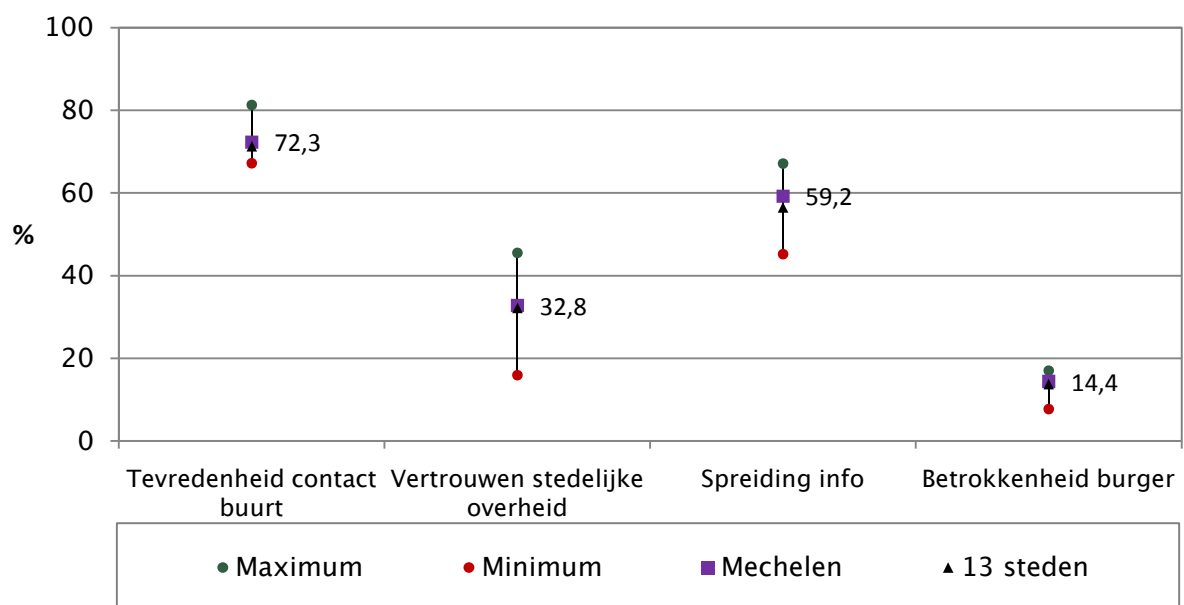
4.3. Versterken van de sociale cohesie en van de participatie van burgers

Indicatoren

- Tevredenheid over contact in de buurt
Def: Aandeel (%) van de inwoners dat het aangenaam vindt om met de mensen in de buurt te praten
Bron: Survey Stadsmonitor 2008 en 2011
- Vertrouwen in de medemens
Def: Gemiddelde score op een 11-puntenschaal (0-10)
Bron: Survey Stadsmonitor 2008 en 2011
- Vertrouwen in de stedelijke overheid
Def: Aandeel (%) van de inwoners dat vertrouwen heeft in de stedelijke overheid
Bron: Survey Stadsmonitor 2008 en 2011
- Spreiding van informatie over en door de stad
Def: Aandeel (%) van de inwoners dat zich voldoende geïnformeerd voelt over de activiteiten, de dienstverlening, de initiatieven en de beslissingen in en door de stad
Bron: Survey Stadsmonitor 2008 en 2011

- Actieve betrokkenheid van de burger
Def: Aandeel (%) van de inwoners dat het afgelopen jaar actief is geweest om iets in de buurt of stad te verbeteren
Bron: Survey Stadsmonitor 2008 en 2011
- Participatie aan sport
Def: Aandeel (%) van de inwoners dat regelmatig actief aan sport doet
Bron: Survey Stadsmonitor 2008 en 2011
- Culturele participatie
Def: Aandeel (%) van de inwoners dat de afgelopen 12 maanden de bioscoop heeft bezocht, één of meerdere podiumvoorstellingen heeft bijgewoond, een bibliotheek heeft bezocht of één of meerdere musea, tentoonstellingen of historische plaatsen heeft bezocht
Bron: Survey Stadsmonitor 2008 en 2011
- Participatie aan het verenigingsleven
Def: Aandeel (%) van de inwoners dat actief lid of bestuurslid is van één of meerdere verenigingen
Bron: Survey Stadsmonitor 2008 en 2011

Figuur 15 Sociale cohesie en participatie burgers (survey Stadsmonitor 2011, in %)



Maximum = maximum score in 1 van de 13 centrumsteden
 Minimum = minimum score in 1 van de 13 centrumsteden
 13 steden = gemiddelde score van de 13 centrumsteden

**Tabel 13 Sociale cohesie en participatie burgers
(survey indicatoren, 2008, 2011, in %)**

	MECHELEN		
	2008	2011	Significante verandering tov 2008
Tevredenheid contact buurt	69,4	72,3	Neen
Vertrouwen stedelijke overheid	29,2	32,8	Neen
Spreiding informatie	56,2	59,2	Neen
Betrokkenheid burger	15,5	14,4	Neen

**Tabel 14 Vertrouwen in de medemens
(survey Stadsmonitor 2008, 2011, gemiddelde score op 10)**

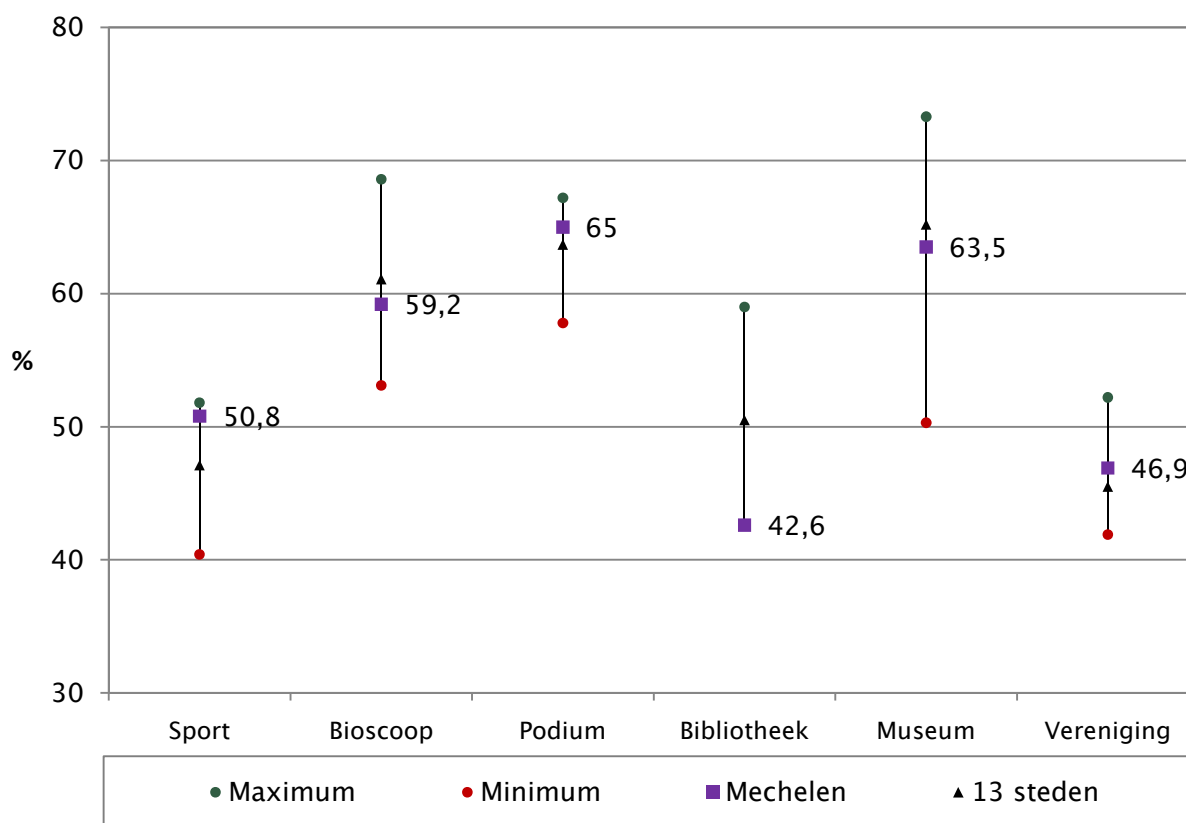
	MECHELEN		
	2008	2011	Significante verandering tov 2008
Vertrouwen medemens	5,3	5,7	Neen

Toelichting ME3: sociale cohesie en participatie

Voor de indicatoren **tevredenheid over het contact in de buurt, vertrouwen in de stedelijke overheid en betrokkenheid van de burger** scoort Mechelen gemiddeld. Eén derde van de Mechelaars heeft vertrouwen in de stedelijke overheid.

De Mechelaar is nog steeds **actief in de buurt**. 14,4% van de inwoners geeft aan dat ze het afgelopen jaar actief geweest is om iets in hun buurt of stad te doen (meegewerkt aan het organiseren van een straat-, buurt- of wijkfeest, deelgenomen aan een schoonmaakactie, buurtbewoners aangesproken voor het verfraaien van de buurt of straat, e.d.). Bijna 6 op 10 Mechelaars zijn **tevreden over de spreiding van informatie** door de stad. Het **vertrouwen in de medemens** is tussen 2008 en 2011 niet gewijzigd.

Figuur 16 Maatschappelijke participatie in Mechelen
(survey Stadsmonitor 2008, in %)



Tabel 15 Maatschappelijke participatie in Mechelen
(survey indicatoren, 2008, 2011, in %)

	MECHELEN		
	2008	2011	Significante verandering t.o.v 2008
Participatie in sport	46,3	50,8	Neen
Bioscoopbezoek	57,4	59,2	Neen
Bezoek podiumvoorstellingen	67,9	65,0	Neen
Bibliotheekbezoek	44,3	42,6	Neen
Bezoek musea, tentoonstellingen, historische plaatsen	77,1	63,5	Ja, ↓
Participatie verenigingsleven	42,5	46,9	Neen

Toelichting ME3: maatschappelijke participatie van burgers

Wat betreft het bioscoopbezoek, bezoek aan podiumvoorstellingen, bibliotheekbezoek en de participatie in het verenigingsleven scoort Mechelen gemiddeld. Het bibliotheekbezoek ligt echter het laagste van alle centrumsteden. Daartegenover kent Mechelen de op één na hoogste sportparticipatie.

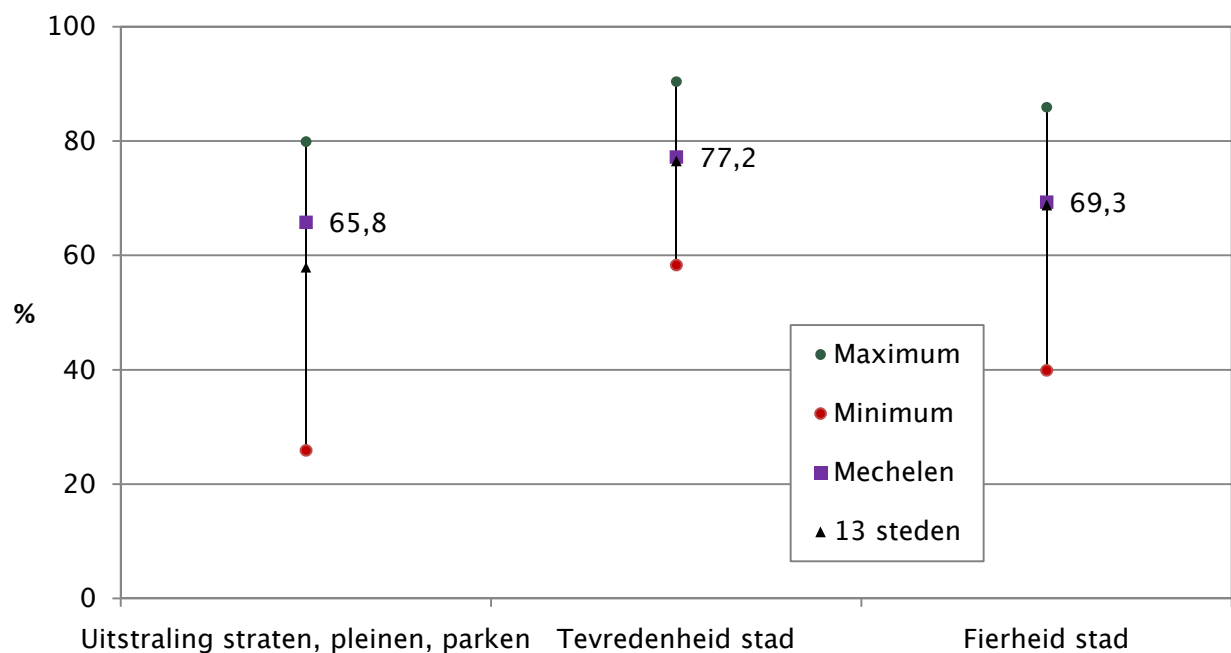
Er zijn weinig significante verschuivingen voor de maatschappelijke participatie van burgers. Enkel het bezoek aan musea, tentoonstellingen en historische plaatsen kent een significante daling. Dit geldt eveneens voor alle centrumsteden.

4.4. Versterking en verbreding van het stadsimago

Indicatoren

- Tevredenheid over de uitstraling van de straten, pleinen, parken, monumenten en gebouwen in de stad
Def: Aandeel (%) van de inwoners dat vindt dat de straten, pleinen, parken, monumenten en gebouwen mooi zijn (aangelegd)
Bron: Survey Stadsmonitor 2008 en 2011
- Tevredenheid over de stad
Def: Aandeel (%) van de inwoners dat tevreden is over zijn stad
Bron: Survey Stadsmonitor 2008 en 2011
- Fierheid over de stad
Def: Aandeel (%) van de bevolking dat fier is op zijn stad
Bron: Survey Stadsmonitor 2008 en 2011

Figuur 17 Tevredenheid over de uitstraling van de stad Mechelen (survey Stadsmonitor 2011, in %)



Maximum = maximum score in 1 van de 13 centrumsteden
Minimum = minimum score in 1 van de 13 centrumsteden
13 steden = gemiddelde score van de 13 centrumsteden

**Tabel 16 Tevredenheid van de Mechelaar over de uitstraling van de stad
(survey Stadsmonitor, 2008, 2011)**

	MECHELEN		
	2008	2011	Significante verandering t.o.v. 2008
Tevredenheid over de uitstraling van straten, pleinen, parken, monumenten en gebouwen	64,9	65,8	Neen
Tevredenheid over de stad	72,4	77,2	Ja, ↑
Fierheid over de eigen stad	64,2	69,3	Ja, ↑

Toelichting ME4: versterking en verbreding van het stadsimago

Mechelaars zijn in vergelijking met de inwoners uit andere centrumsteden meer tevreden over de uitstraling van straten, pleinen en parken. De tevredenheid over de stad en de fierheid over de stad scoren rond het gemiddelde van de 13 centrumsteden. Mechelen kent hier echter een belangrijke vooruitgang. De tevredenheid over de stad neemt significant toe met bijna 6%, terwijl de gemiddelde tevredenheid over de stad voor de 13 centrumsteden niet significant verschilt. Dit wil zeggen dat we voor minstens 95% zeker zijn dat het verschil niet berust op toeval.

Ook de fierheid over de eigen stad neemt significant toe met 5,1%, terwijl de gemiddelde fierheid voor de 13 centrumsteden significant daalt.

Synthesebeeld

Maatschappelijk effect 1

"Mechelen is een aantrekkelijke woonstad voor tweeverdieners met kinderen"

De bevolking is tussen 1 januari 2010 en 1 januari 2011 met 955 inwoners toegenomen. Ten opzichte van 2001 is de bevolking met bijna 8,5% gegroeid. Deze toename is het gevolg van een positieve natuurlijke aangroei en een positief migratiesaldo.

De stad is een attractiepool voor jongvolwassenen.
Mechelen verliest in lichte mate van de jonge gezinnen (30-39j, 0-9j).

Het gemiddeld inkomen per aangifte bedraagt 28.311 euro. Het aandeel aangiftes met een inkomen van minder dan 10.000 euro is sinds 2004 afgenomen met bijna 5% en komt in 2009 op 15,3%. Dit aandeel ligt onder het gemiddelde van de 13 centrumsteden. Het aandeel aangiftes met een inkomen van 20.001 - 40.000 euro is sinds 2004 gestegen met ongeveer 4,5% en komt op 35,6%. Ook het aandeel aangiftes van de hoogste inkomensschijf is gestegen en komt in 2009 op bijna 13% van de aangiftes

Het mediaaninkomen van de huishoudens ligt lager dan het gemiddeld inkomen per aangifte, wat wijst op een verschil tussen de rijkste en de armste inkomens.

De betaalbaarheidsratio voor woonhuizen blijft stabiel ten opzichte van 2008, de betaalbaarheidsratio van appartementen is gestegen: men heeft 6,5 gemiddelde jaarinkomens nodig om een woonhuis te kopen en 5,8 jaarinkomens voor een appartement.

Huurders kennen een hogere woonquote. 45,9% van de huurders geeft meer dan 30% van het inkomen aan naakte woonkosten. 16,4% van de huurders geeft aan betalingsmoeilijkheden te hebben.

Gemiddeld zijn er 8,6 sociale huurwoningen per 100 huishoudens.

8 op 10 inwoners zijn tevreden over het aanbod aan recreatie, horeca en culturele voorzieningen. De tevredenheid over het aanbod aan recreatie en culturele voorzieningen is gestegen ten opzichte van 2008.

Slechts 4 op 10 inwoners zijn tevreden over het aanbod aan jeugdvoorzieningen. 46% is tevreden over het aanbod aan speelvoorzieningen voor kinderen jonger dan 12 jaar.

Maatschappelijk effect 2

"Versterking van de maatschappelijke integratie van burgers"

Op 100 Mechelaars tussen 20 en 64 jaar zijn er 70 aan het werk; de werkzaamheidsgraad ligt hiermee hoger dan gemiddeld in de 13 centrumsteden (64%).

Het aandeel allochtonen onder het totaal aantal werkzoekenden is hoog. Bijna 1 op 2 werkzoekenden heeft een nationaliteit van buiten de EU27 of EVA-landen.

Ongeveer 20% van de leerlingen van Belgische origine heeft in het lager onderwijs schoolse vertraging opgelopen. Bij leerlingen van niet-Belgische origine loopt dit aandeel op tot 54%. In het secundair onderwijs bedraagt de schoolse vertraging 77% bij jongeren van niet-Belgische origine, terwijl de schoolse vertraging bij jongeren van Belgische origine rond de 37% bedraagt.

Het grootste aandeel leerlingen met een Belgische nationaliteit volgt ASO, gevolgd door TSO en BSO. Het aandeel niet-Belgen in het ASO is beduidend kleiner. Niet-Belgen volgen voornamelijk BSO en TSO.

Maatschappelijk effect 3

"Versterking van de sociale cohesie en van de participatie van burgers"

7 op 10 inwoners zijn tevreden over het contact in de buurt.

Slechts 3 op de tien inwoners heeft vertrouwen in de stedelijke overheid, dit is gemiddeld vergeleken met de centrumsteden. Het vertrouwen in de medemens is tussen 2008 en 2011 niet gewijzigd.

6 op 10 inwoners voelt zich voldoende geïnformeerd over en door de stad.

14,4% van de inwoners geeft aan dat ze het afgelopen jaar actief geweest is om iets in hun buurt of stad te doen.

Minder dan de helft van de inwoners heeft afgelopen jaar een bibliotheek bezocht. Mechelen scoort gemiddeld inzake bioscoopbezoek (59%), aandeel bezoekers aan podiumvoorstellingen (65%), aandeel bezoekers van museum, tentoonstelling of historische plaats (64%) en participatie aan het verenigingsleven (47%).

De helft van de Mechelaars doet regelmatig actief aan sport.

Maatschappelijk effect 4

"Versterking en verbreding van het stadsimago"

66% van de inwoners zijn tevreden over de uitstraling van straten, pleinen, parken, monumenten en gebouwen in de stad.

7 op de tien inwoners zijn fier over zijn stad, bijna 8 op 10 inwoners zijn tevreden. Zowel de tevredenheid over de stad als de fierheid over de stad zijn gestegen ten opzichte van 2008.



Samenstelling

Studiedienst van de Vlaamse Regering
Team Stedenbeleid

Redactie

Annelies Jacques
Karen Stuyck
Hilde Schelfaut

Eindredactie

Hilde Schelfaut
e-mail: hilde.schelfaut@dar.vlaanderen.be
telefoon: 02/553 60 94

Lay-out

Karina Van de Velde

Cover

Guy De Smet

De rapporten zijn digitaal te raadplegen op

www.vlaanderen.be/svr
www.thuisindestad.be



Bezoek onze website

www.lokalestatistieken.be



www.thuisindestad.be

Nog verschenen in deze reeks

*Aalst, Antwerpen, Brugge, Genk, Gent,
Hasselt, Kortrijk, Leuven, Oostende,
Roeselare, Sint-Niklaas, Turnhout*