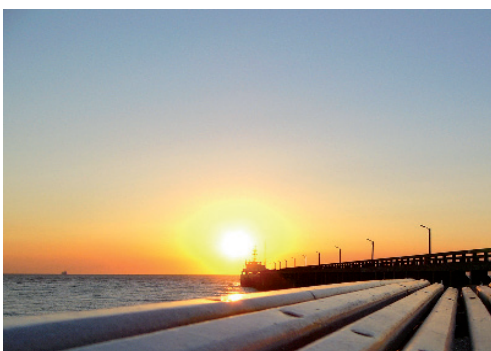


STEDENFONDS 2008 - 2013



maatschappelijke effecten en indicatoren

STUDIEDIENST VAN DE VLAAMSE REGERING

TEAM STEDENBELEID

OOSTENDE

UPDATE 2012

INHOUDSTAFEL



Inleiding	1
1 Maatschappelijke effecten	2
2 Gekozen indicatoren	2
3 Opvolgen na te streven evoluties stedelijke omgeving	3
4 Invulling indicatoren	3
4.1 De maatschappelijke integratie van kwetsbare groepen is versterkt	3
4.2 Oostende is een aantrekkelijke en betaalbare woonstad, niet in het minst voor jonge gezinnen	11
4.3 De kwaliteit van het openbaar domein is verbeterd	16
4.4 De participatie aan en de tevredenheid over het cultuur en vrijetijdsaanbod is verhoogd	19
Synthesebeeld	23

INLEIDING

In het kader van het Vlaamse stedenbeleid zijn in de beleidsovereenkomsten van het Stedenfonds tussen de Vlaamse Gemeenschap, de 13 centrumsteden en de Vlaamse Gemeenschapscommissie (VGC) een aantal maatschappelijke effecten voorzien waarmee de betrokken steden en de VGC aangeven welke veranderingen en evoluties ze in de stedelijke omgeving gedurende de loop van de beleidsovereenkomst (2008-2013) willen stimuleren en realiseren.

De Studiedienst van de Vlaamse Regering en het team Stedenbeleid ondersteunden de steden bij het formuleren van deze maatschappelijke effecten en de keuze van de indicatoren om deze ontwikkelingen op te volgen.

Het eerste rapport verscheen in 2008. Voor u ligt de derde update van het rapport. Dit rapport geeft een overzicht van de beoogde maatschappelijke effecten en vult – waar mogelijk – deze ook in. Voor de invulling van de indicatoren is zoveel mogelijk gebruik gemaakt van de Stadsmonitor editie 2011 en van het portaal Lokale Statistieken (cfr. Interactief rapport centrumsteden). Niettegenstaande deze accurate databanken, zijn sommige data niet beschikbaar of kunnen slechts met vertraging worden aangeboden.

In het rapport zijn twee soorten figuren opgenomen: momentopnames en evoluties. Bij een momentopname wordt de situatie op een bepaald ogenblik geschetst. Evoluties geven aan hoe situaties verschuiven en veranderen. Een synthesebeeld werd toegevoegd aan deze editie.

Het opvolgen van maatschappelijke effecten aan de hand van indicatoren is geen beleidsevaluatie als dusdanig. Door duidelijk aan te geven wat men juist beoogt, wordt het beleid wel iets transparanter. De indicatoren volgen eerder globale stedelijke ontwikkelingen op en zijn niet rechtstreeks gekoppeld aan prestaties en acties van de overheid. Deze prestaties en acties worden opgevolgd in het kader van de operationele doelstellingen die opgenomen zijn in de beleidsovereenkomsten. De indicatoren zijn niet bruikbaar om causale verbanden te leggen tussen overheidsoptreden en maatschappelijke ontwikkelingen. Tal van factoren waarop de overheid geen of minder greep heeft, kunnen deze ontwikkelingen mee hebben beïnvloed of rechtstreeks hebben bepaald. In een stedelijke context zijn heel wat actoren actief en stedelijke ontwikkelingen worden ook beïnvloed door de externe omgeving waarbij ook de algemene economische ontwikkeling, het beleid van andere overheden en de verschuivingen in maatschappelijke opvattingen een cruciale rol kunnen spelen.

Hilde Schelfaut

Redactie: Annelies Jacques, Karen Stuyck, Hilde Schelfaut
Eindredactie: Hilde Schelfaut

1. De stad Oostende schuift volgende maatschappelijke effecten als prioritaire evoluties in de stedelijke omgeving naar voren

1. **ME1**: De maatschappelijke integratie van kwetsbare groepen is versterkt
2. **ME2**: Oostende is een aantrekkelijke en betaalbare woonstad, niet in het minst voor jonge gezinnen
3. **ME3**: De kwaliteit van het openbaar domein is verbeterd
4. **ME4**: De participatie en de tevredenheid over het cultuur- en vrijetijdsaanbod is verhoogd

2. De stad Oostende zal deze maatschappelijke effecten opvolgen aan de hand van volgende indicatoren

1. De maatschappelijke integratie van kwetsbare groepen is versterkt

Indicatoren

- Werkzaamheidsgraad
- NWWZ-laaggeschoolden
- NWWZ-etniciteit
- Langdurig werklozen
- Jongerenwerkloosheid
- Schoolse vertraging naar onderwijsvorm en nationaliteit
- Aandeel leerlingen secundair onderwijs naar onderwijsvorm en nationaliteit
- Aandeel inwoners dat recht heeft op een sociale huurwoning, maar aangewezen is op de private huurmarkt
- Woonquote sociale huisvesting (Second best: woonquote)
- Afbetalingsmoeilijkheden
- Aandeel sociale huurwoningen per 100 huishoudens
- Kandidaten voor sociale huurwoningen die in de stad wonen, willen wonen (nog te ontwikkelen indicator)

2. Oostende is een aantrekkelijke en betaalbare woonstad, niet in het minst voor jonge gezinnen

Indicatoren

- Migratiesaldo (naar leeftijd)
- Betaalbaarheidsratio
- Bouwvergunningen: residentiële nieuwbouw en residentiële renovatie

3. De kwaliteit van het openbaar domein is verbeterd

Indicatoren

- Criminaliteitsgraad per 1.000 inwoners
- Ongevallenstatistieken per 10.000 inwoners
- Bouwvergunningen: residentiële nieuwbouw en residentiële renovatie
- Tevredenheid over de uitstraling van de gebouwen in de buurt
- Groenindruk van de eigen buurt
- Indruk van de netheid in de buurt
- Mijddrag op bepaalde plekken in de stad
- Algemeen onveiligheidsgevoel

4. De participatie aan en de tevredenheid over het cultuur- en vrijetijdsaanbod is verhoogd

Indicatoren

- Participatie aan sport
- Culturele participatie
- Participatie aan het verenigingsleven
- Tevredenheid over het culturele aanbod
- Tevredenheid over het aanbod aan sport en recreatie
- Tevredenheid over het aanbod aan uitgaansgelegenheden, restaurants en eetcafés

3. Opvolgen na te streven evoluties stedelijke omgeving

Grafische voorstelling

Twee soorten figuren/tabellen zijn opgenomen: momentopnames en evoluties. Bij een momentopname wordt de situatie op een bepaald ogenblik geschetst. Evoluties geven aan hoe situaties verschuiven en veranderen. Er is gebruik gemaakt van centrale en survey-indicatoren. Centrale indicatoren zijn indicatoren geactualiseerd via centrale databanken. De survey-indicatoren zijn afkomstig uit de survey Stadsmonitor 2011.

Bij survey-indicatoren werken we met grafieken waarin de maximale score en de minimale score van één van de centrumsteden, de score van de stad in kwestie en de gemiddelde score van de 13 centrumsteden worden voorgesteld.

Bovendien wordt aangegeven voor welke survey-indicatoren er een significante verandering is t.o.v. 2008. Dit wil zeggen dat men met 95% zekerheid kan stellen dat de stijging of daling van het percentage t.o.v. 2008 een effectieve verandering is doorheen de tijd: de houding van de inwoners is gewijzigd t.o.v. 2008.

4. Invulling indicatoren

4.1 De maatschappelijke integratie van kwetsbare groepen is versterkt

Indicatoren

- Werkzaamheidsgraad
Def: Aandeel (%) werkenden in de bevolking op arbeidsleeftijd (20-64 jaar)
Bron: Vlaamse Arbeidsrekening (bewerking Steunpunt WSE/Departement WSE)
- NWWZ-laaggeschoolden
Def: Aandeel (%) laaggeschoolde niet-werkende werkzoekenden geregistreerd bij de VDAB t.o.v. het totaal aantal niet-werkende werkzoekenden (≥18 jaar)
Bron: VDAB Arvastat (bewerking SVR)
- NWWZ-etniciteit
Def: Aandeel (%) allochtone niet-werkende werkzoekenden t.o.v. totaal aantal niet-werkende werkzoekenden (≥18 jaar)
Bron: VDAB Arvastat (bewerking SVR)

- Langdurig werklozen
Def: Aandeel (%) langdurig niet-werkende werkzoekenden t.o.v. het totaal aantal niet-werkende werkzoekenden (≥ 18 jaar)
Bron: VDAB Arvastat (bewerking SVR)
- Jongerenwerkloosheid
Def: Aandeel (%) niet-werkende werkzoekenden jonger dan 25 jaar t.o.v. het totaal aantal niet-werkende werkzoekenden (≥ 18 jaar)
Bron: VDAB Arvastat (bewerking SVR)
- Aandeel leerlingen secundair onderwijs naar onderwijsvorm en nationaliteit
Def: Aandeel (%) leerlingen secundair onderwijs naar onderwijsvorm en naar nationaliteit
Bron: Departement onderwijs en vorming (bewerking SVR)
- Schoolse vertraging naar onderwijsvorm en nationaliteit
Def: Aandeel (%) van de leerlingen met schoolse vertraging in het lager onderwijs en in de tweede en derde graad van het algemeen secundair onderwijs. Schoolse vertraging is de vertraging die een leerling oploopt t.o.v. de groep leerlingen van hetzelfde geboortjaar
Bron: Departement Onderwijs en Vorming (bewerking SVR)
- Aandeel inwoners dat recht heeft op een sociale huurwoning, maar aangewezen is op de private huurmarkt: nog te ontwikkelen
- Woonquote (second best voor woonquote sociale huisvesting)
Def: Aandeel (%) van de huishoudens met een woonquote hoger dan 30%. De woonquote is de verhouding van de totale uitgaven van het gezin voor wonen en het gezinsinkomen
Bron: Survey Stadsmonitor 2011
- Afbetalingsmoeilijkheden
Def: Aandeel (%) van de inwoners dat het afgelopen jaar problemen heeft gehad om de woonkosten te betalen
Bron: Survey Stadsmonitor 2011
- Aandeel sociale huurwoningen (incl. leegstand) per 100 huishoudens
Def: Aantal sociale huurwoningen per 100 huishoudens
Bron: ADSEI, bewerking SVR
- Kandidaten voor sociale huurwoningen die in de stad wonen, willen wonen (nog te ontwikkelen indicator)

Tabel 1 Werkzaamheidsgraad in Oostende (2005-2010, in %)

	2005	2006	2007	2008	2009	2010
Oostende	64,0	63,8	64,4	64,9	63,6	63,8
13 centrumsteden	66,5	66,7	67,5	68,1	67,2	66,9
Vlaams Gewest	69,6	70,2	71,0	71,8	71,3	71,3

Tabel 2 NWWZ-laaggeschoold (2002-2011, in %)

	2002	2004	2006	2008	2009	2010	2011
Oostende	63,7	60,6	55,2	57,4	55,7	55,1	54,4
13 centrumsteden	55,7	52,5	52,5	53,3	52,2	51,7	51,4
Vlaams Gewest	53,1	50,4	51,0	52,0	50,1	49,8	49,4

Tabel 3 NWWZ-etniciteit (2007-2011, in %)

	2007	2008	2009	2010	2011
Oostende	17,6	17,9	19,2	22,3	23,8
13 centrumsteden	33,9	35,2	36,2	37,2	38,9
Vlaams Gewest	19,6	20,7	21,6	22,8	24,4

Tabel 4 NWWZ-langdurig werklozen (2002-2011, in %)

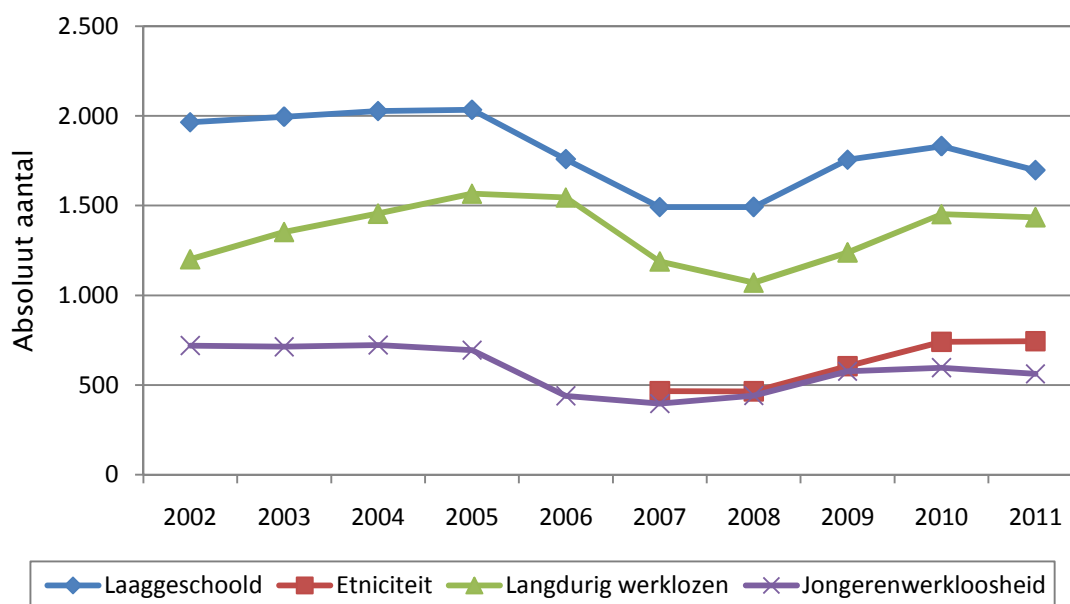
	2002	2004	2006	2008	2009	2010	2011
Oostende	39,0	43,5	48,5	41,2	39,3	43,7	46,0
13 centrumsteden	39,0	46,4	49,9	43,0	40,3	44,7	45,2
Vlaams Gewest	35,3	41,3	48,3	42,9	39,2	43,4	44,1

Tabel 5 NWWZ-jongeren (2002-2011, in %)

	2002	2004	2006	2008	2009	2010	2011
Oostende	23,4	21,6	13,8	17,0	18,3	18,0	18,0
13 centrumsteden	24,6	23,3	20,2	19,1	20,4	19,7	18,9
Vlaams Gewest	26,1	24,7	21,0	19,4	21,2	20,6	19,9

Tabel 6 NWWZ naar doelgroep (2011, in absolute aantallen)

	Laaggeschoold	Etniciteit	Langdurig werklozen	Jongeren	Totaal aantal
Oostende	1.697	744	1.435	562	3.120
13 centrumsteden	37.324	28.290	32.834	13.725	72.635
Vlaams Gewest	94.924	46.807	84.790	38.247	192.166

Figuur 1 NWWZ naar doelgroep (2002-2011, in absoluut aantal)

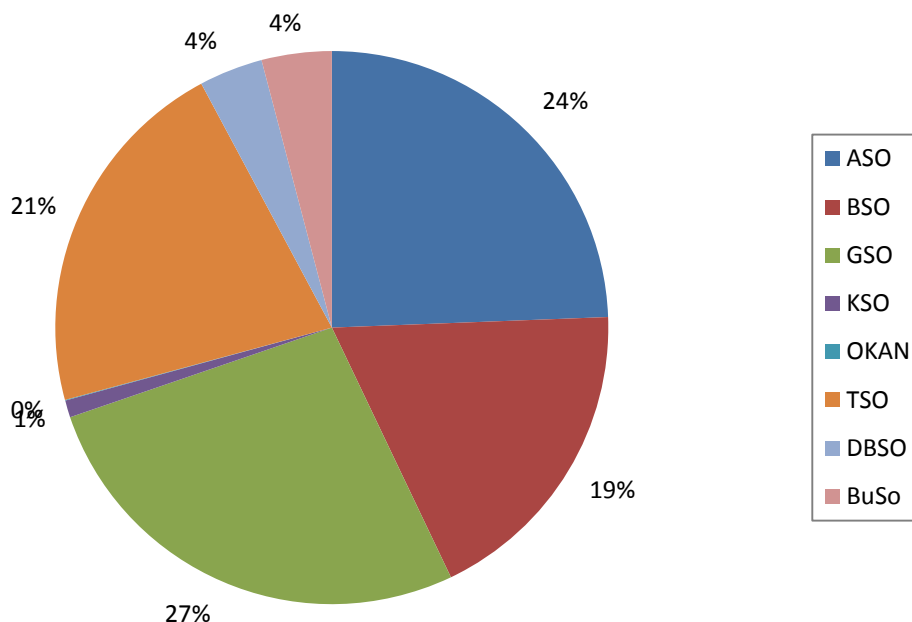
Toelichting ME1: werkzaamheidsgraad en werkzoekenden

In 2010 bedroeg de **werkzaamheidsgraad** in Oostende 63,8%. Dit wil zeggen dat bijna 64 op de 100 Oostendenaren tussen 20 en 64 jaar aan het werk zijn. De werkzaamheidsgraad in Oostende is lager dan gemiddeld in de 13 centrumsteden (71%) en in het Vlaamse Gewest (67%).

In 2011 telde Oostende in totaal 3.120 **niet-werkende werkzoekenden**, waarvan 1.697 laaggeschoolde, 1.435 langdurig, 744 werkzoekenden van niet-Belgische origine en 562 personen jonger dan 25 jaar. Dit komt neer op een werkloosheidsgraad van 11%.

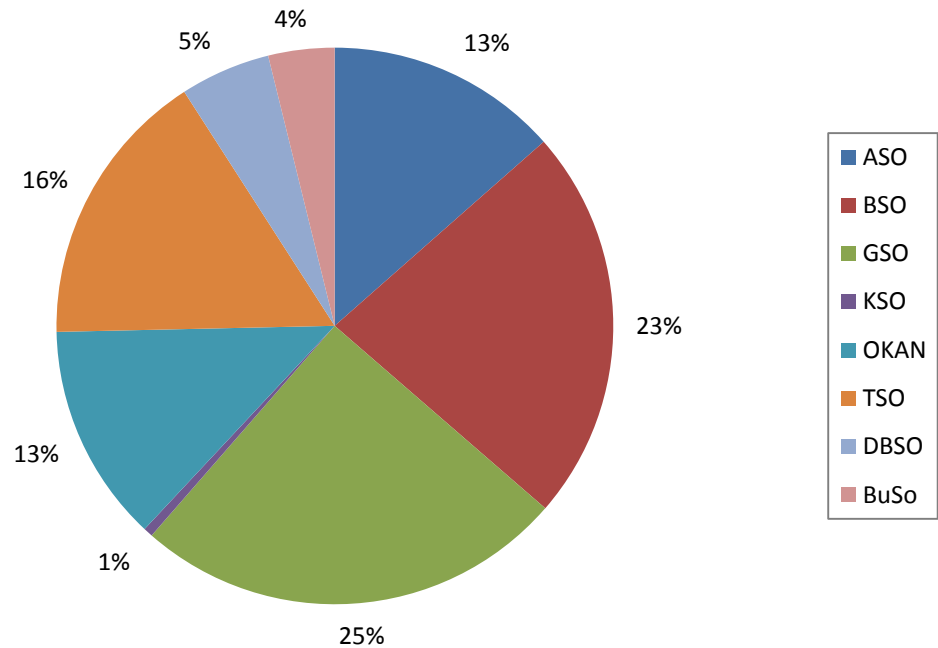
De werkloosheid van inwoners van niet-Belgische origine en langdurig werklozen is toegenomen.

Figuur 2 Belgische leerlingen naar onderwijsvorm (2010-2011, in %)



ASO =	algemeen secundair onderwijs
BSO =	beroepssecundair onderwijs
GSO =	gemeenschappelijk secundair onderwijs = 1ste graad (geen echte onderwijsvorm)
KSO =	kunstsecundair onderwijs
OKAN =	onthaalklas voor anderstalige nieuwkomers
TSO =	technisch secundair onderwijs
DBSO =	deeltijds beroepssecundair onderwijs
BuSO =	buitengewoon secundair onderwijs

Figuur 3 Niet-Belgische leerlingen naar onderwijsvorm (2010-2011, in %)



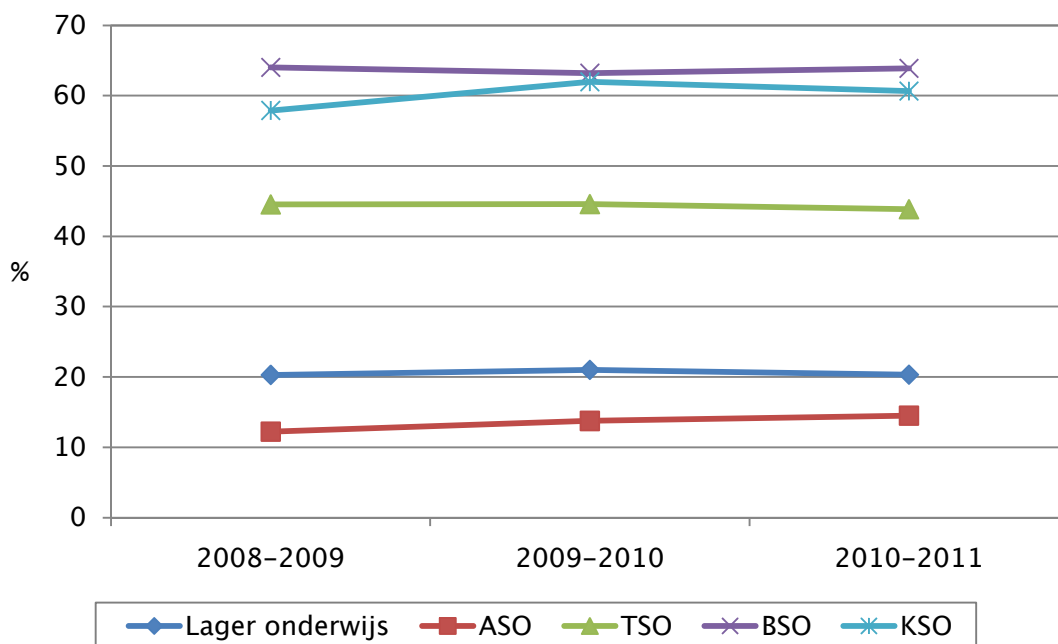
Toelichting ME1: aandeel leerlingen naar onderwijsvorm en nationaliteit

In het schooljaar 2010-2011 volgden 6.351 leerlingen les in het secundair onderwijs in Oostende. Het gaat om 5.988 leerlingen van Belgische origine en 363 leerlingen van niet-Belgische origine.

27% van de leerlingen van Belgische origine en 25% van de leerlingen van niet-Belgische origine zitten in de eerste graad.

Het grootste aandeel leerlingen van Belgische origine zit in het ASO (24%), gevolg door het TSO (21%) en het BSO (19%). Het aandeel leerlingen van niet-Belgische origine in het ASO is beduidend kleiner (13%). De meerderheid zit voornamelijk in het BSO (23%), het TSO (16%) en het OKAN.

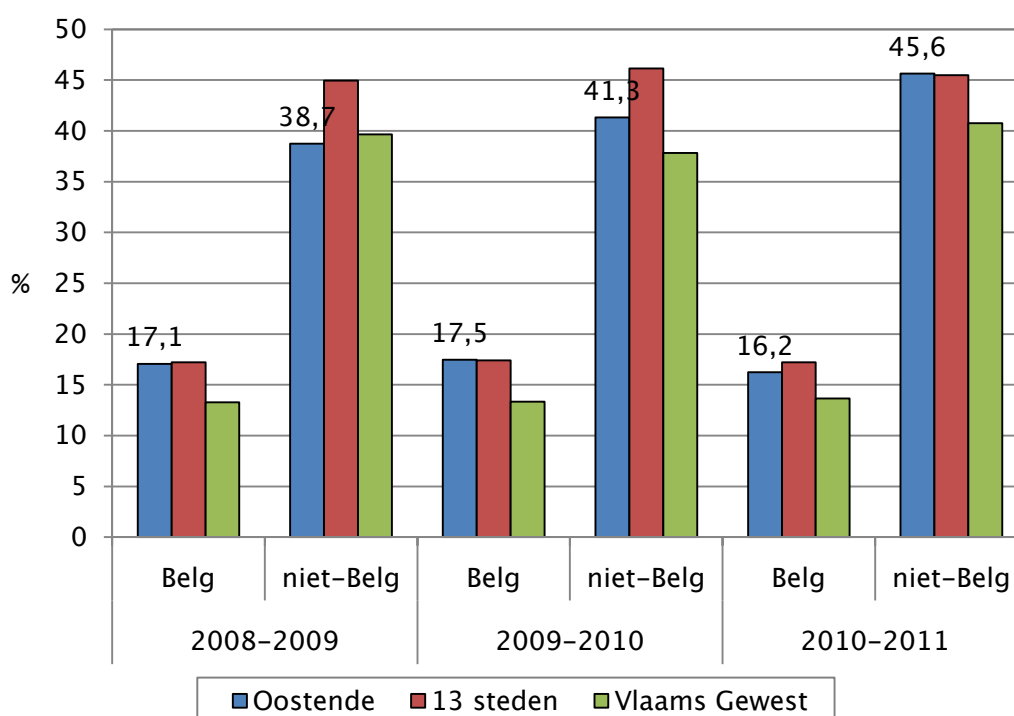
Figuur 4 Schoolse vertraging naar onderwijsvorm in Oostende (2008-2011, in %)



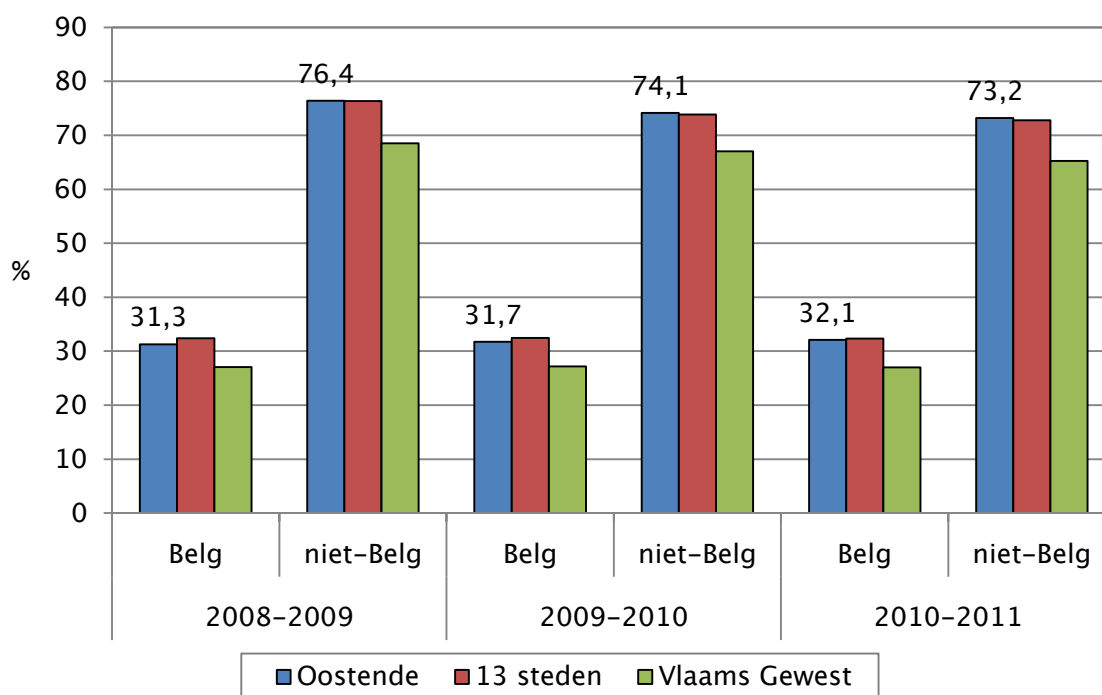
Tabel 7 Schoolse vertraging naar onderwijsvorm (schooljaar 2010-2011, in %)

	Lager onderwijs	Algemeen secundair onderwijs	Technisch secundair onderwijs	Beroepssecundair onderwijs	Kunstsecundair onderwijs
Oostende	20,3	14,5	43,8	63,9	60,7
13 centrumsteden	22,3	15,8	46,5	67,3	44,5
Vlaams Gewest	15,5	12,2	38,0	60,6	43,8

Figuur 5 Schoolse vertraging naar nationaliteit in het lager onderwijs (2008-2011, in %)



Figuur 6 Schoolse vertraging naar nationaliteit in het secundair onderwijs (2008-2011, in %)



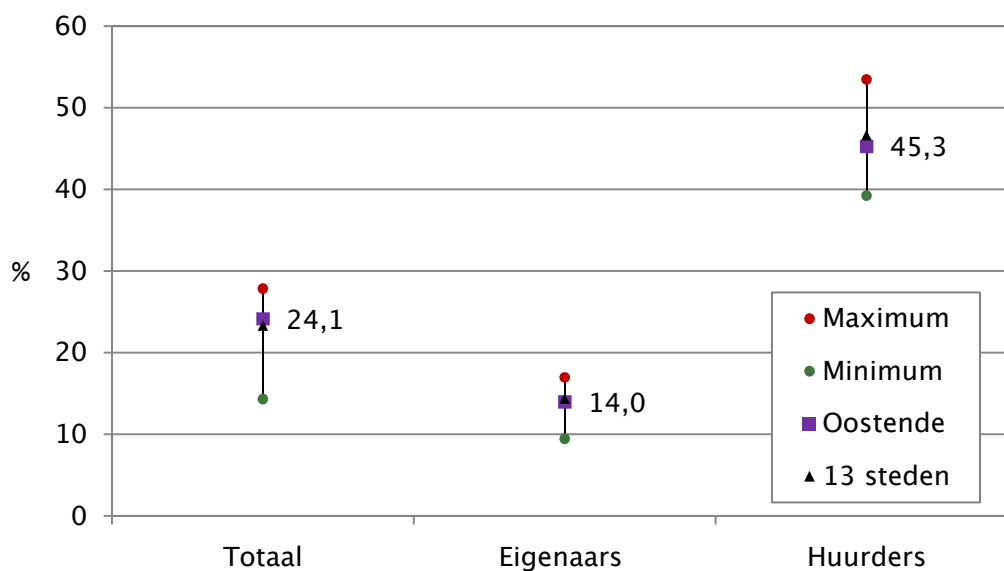
Toelichting ME1: schoolse vertraging naar onderwijsvorm en nationaliteit in Oostende

1 op 5 kinderen in Oostende heeft een **schoolse achterstand** in het lager onderwijs. In het secundair onderwijs zijn het vooral leerlingen in het BSO (64%) en in het KSO (61%) die te kampen hebben met schoolse vertraging, gevolgd door de leerlingen in het TSO (44%) en in het ASO (14,5%).

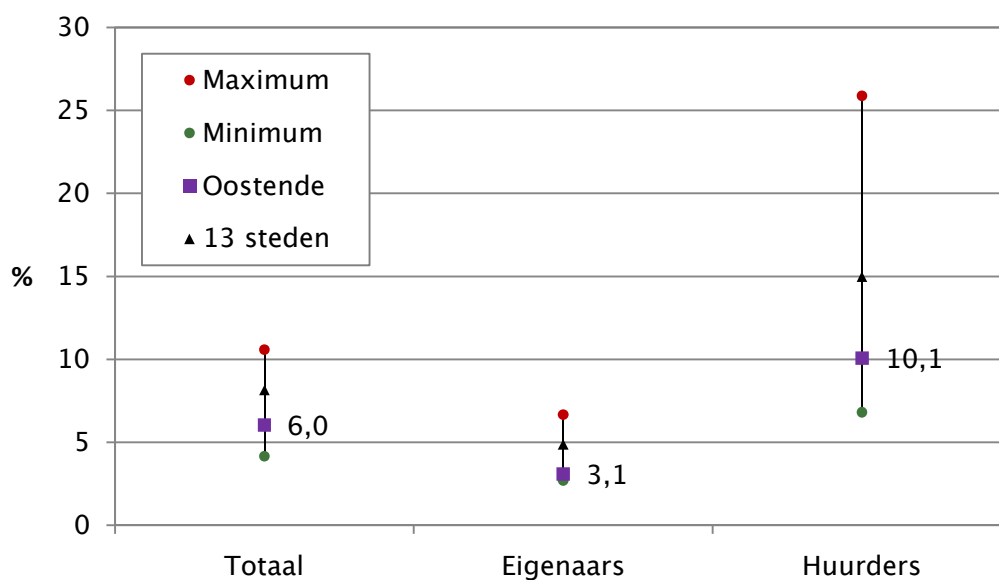
In het lager onderwijs neemt het aandeel leerlingen van niet-Belgische origine met schoolse achterstand toe. Het aandeel leerlingen van Belgische origine met schoolse achterstand is stabiel. In het secundair onderwijs neemt het aandeel leerlingen van niet-Belgische origine met schoolse achterstand af, ook hier is het aandeel leerlingen van Belgische origine met schoolse achterstand stabiel.

Het aandeel leerlingen van Belgische origine met schoolse achterstand is zowel in het lager als in het secundair onderwijs minder groot dan gemiddeld in de centrumsteden. Het aandeel leerlingen van niet-Belgische origine met schoolse achterstand in Oostende is zowel in het lager als in het secundair onderwijs groter dan gemiddeld in de centrumsteden.

Figuur 7 Woonquote in Oostende (2011, in %)



Figuur 8 Betalingsmoeilijkheden in Oostende (2011, in %)



Maximum = maximum van de 13 centrumsteden
 Minimum = minimum van de 13 centrumsteden
 13 steden = gemiddelde van de 13 centrumsteden

Tabel 8 Woonquote en afbetalingsmoeilijkheden in Oostende (2011, in %)

2011	Woonquote (>30%)	Afbetalingsmoeilijkheden
Oostende	24,1	6,0
13 centrumsteden	23,3	8,2

**Tabel 9 Aandeel sociale huurwoningen in Oostende
(2002-2011, per 100 huishoudens)**

	2002	2004	2006	2008	2010*	2011*
Oostende	7,9	7,9	8,0	7,9	7,9	7,9
Oostende (absolute aantallen)	2653	2716	2790	2794	2789	2798
13 centrumsteden	8,7	8,8	8,7	8,6	8,4	8,7
Vlaams Gewest	5,4	5,5	5,5	5,5	5,4	5,5

* Benadering aantal huishoudens in 2011 (Rijksregister)

Toelichting ME1: woonquote, afbetalingsmoeilijkheden bij huisvesting en sociale huisvesting

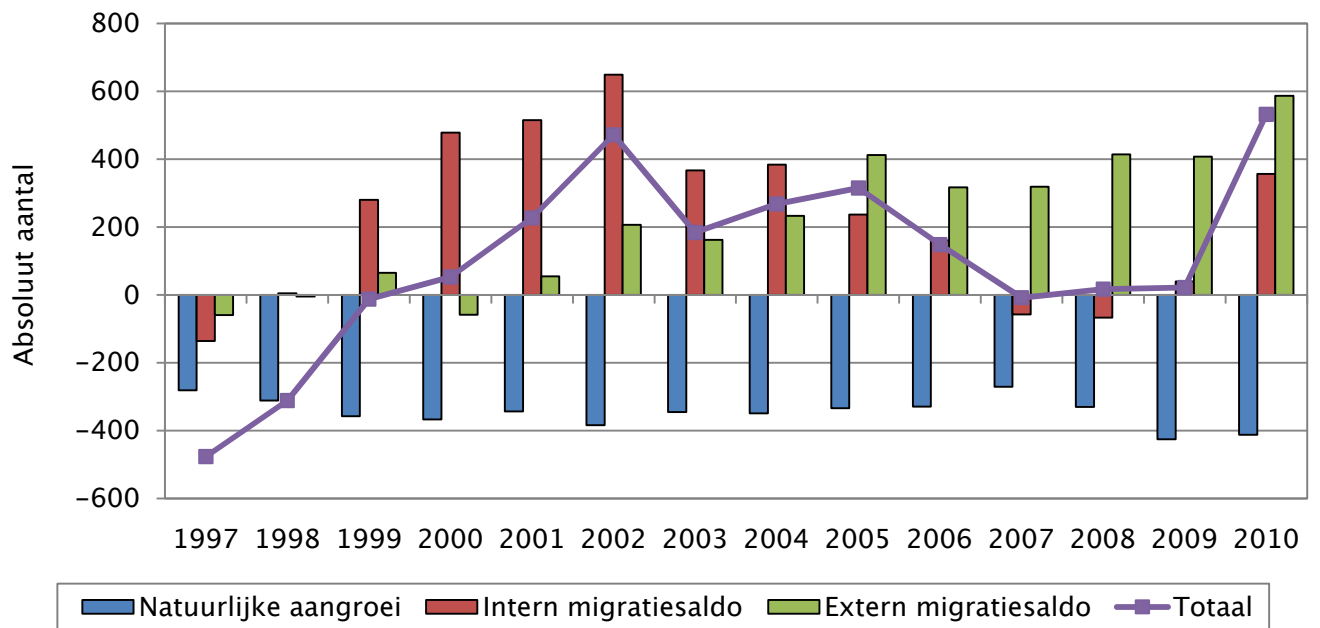
Eén op de 5 inwoners van Oostende heeft een hoge **woonquote** (>30%). Dit betekent dat zij meer dan 30% van hun gezinsinkomen besteden aan naakte woonkosten. Opgesplitst naar eigendomsstatuut zien we dat bijna 1 op de 2 huurders en 1 op de 10 eigenaars een hoge woonquote heeft. Een hoge woonquote kan leiden tot **afbetalingsmoeilijkheden voor de huisvesting**. In Oostende heeft 6% van de inwoners afbetalingsmoeilijkheden. Ook hier tekenen huurders een hoger percentage op dan de eigenaars, respectievelijk 10% en 3%. Oostende telt 8 **sociale huurwoningen per 100 huishoudens**. Dit aandeel is constant over de tijd en vergelijkbaar met de andere centrumsteden. In het Vlaamse Gewest ligt dit aandeel gemiddeld lager.

4.2 Oostende is een aantrekkelijke en betaalbare woonstad, niet in het minst voor jonge gezinnen

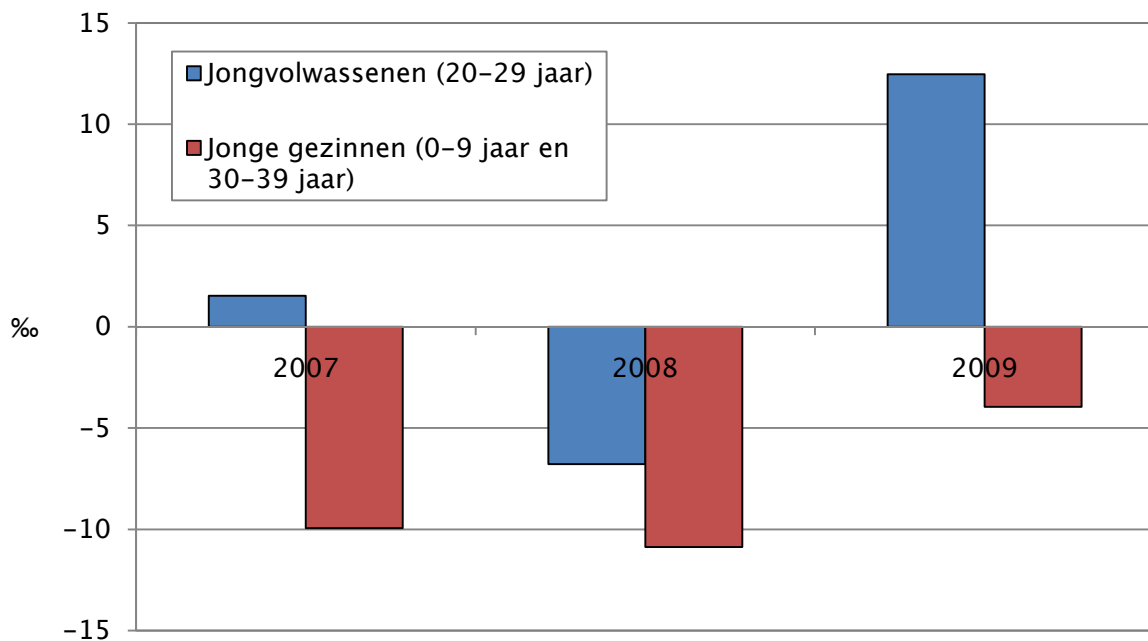
Indicatoren

- Migratiesaldo (naar leeftijd)
Def: Verschil tussen de totale inwijking en totale uitwijking in absolute aantallen naar leeftijdscategorie
Bron: ADSEI, SVR, bevolkingskubussen
- Betaalbaarheidsratio
Def: Verhouding van de gemiddelde verkoopprijs van vastgoed tot het gemiddelde inkomen per aangifte. Bijvoorbeeld: een cijfer van 5 voor een appartement wil zeggen dat er gemiddeld 5 inkomens nodig zijn om een appartement te kopen.
Bron: ADSEI
- Bouwvergunningen: residentiële nieuwbouw en residentiële renovatie
Def: Aantal bouwvergunningen voor residentiële nieuwbouw en renovatie naar aard van de woning, volgens datum van uitreiking van de bouwvergunning
Bron: ADSEI

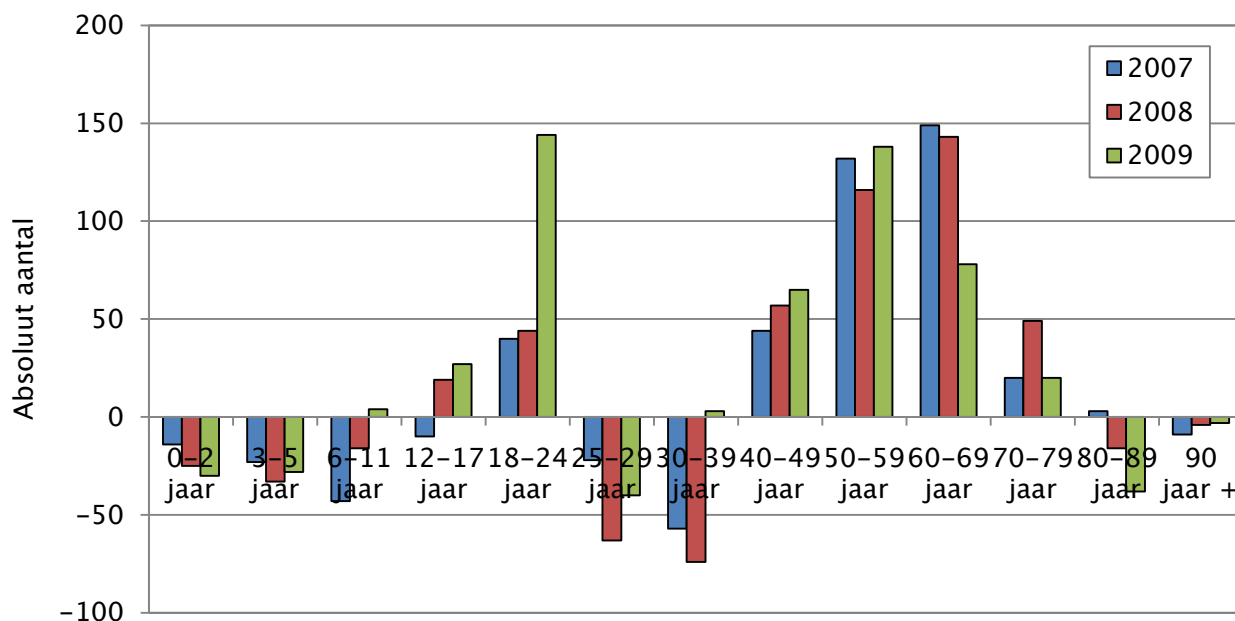
Figuur 9 Loop van de bevolking (1997-2010, in absoluut aantal)



Figuur 10 Migratiesaldo jongvolwassenen en jonge gezinnen (2007-2009, in ‰)



**Figuur 11 Migratiesaldo naar leeftijd
(2007, 2008 en 2009, in absoluut aantal)**

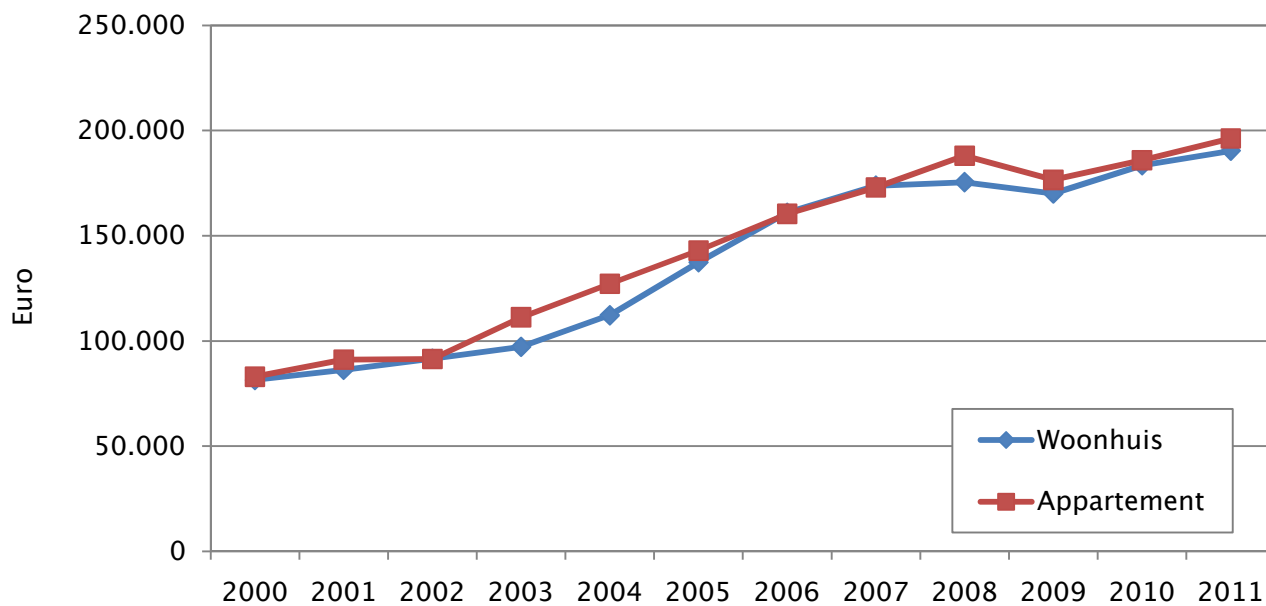


Toelichting ME2: migratiesaldo Oostende

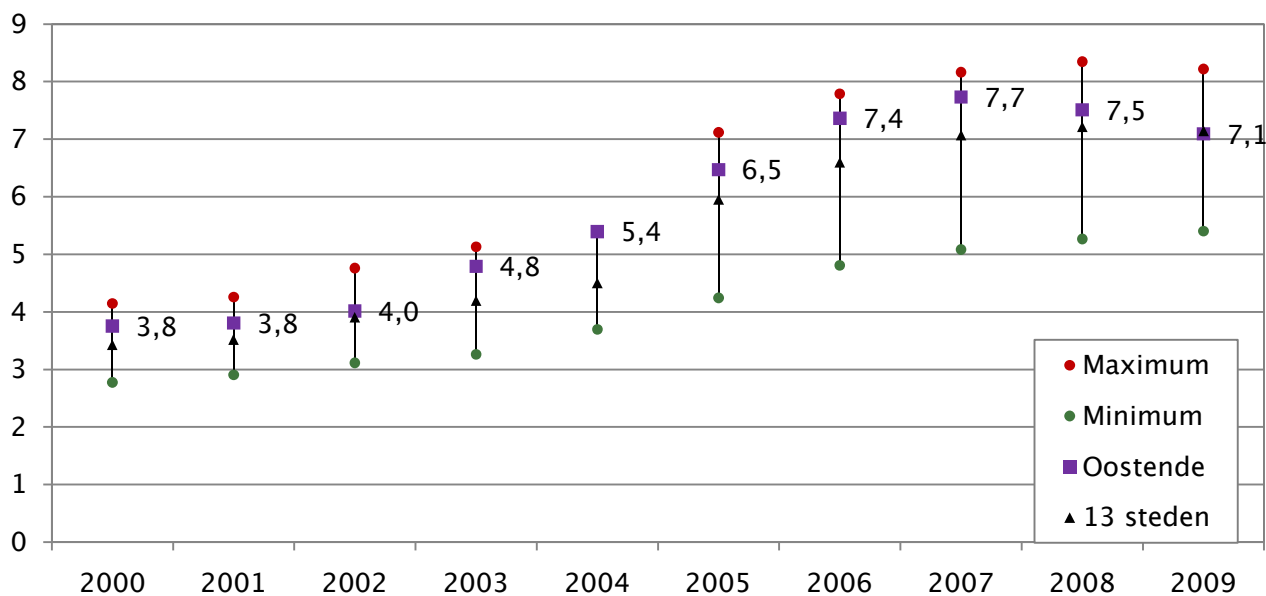
Oostende telde in 2010 een bevolkingsaangroei van 532 personen. Het **algemeen migratiesaldo** bedraagt in 2010 in Oostende 944. De bevolkingsaangroei is een combinatie van de **natuurlijke aangroei**, het **interne migratiesaldo** en het **externe migratiesaldo**. In 2010 is de toename van het inwonersaantal het resultaat van positieve migratie. De natuurlijke aangroei (aantal geboorten – aantal overlijdens) is negatief. Sinds 2000 is er een positieve externe migratie, wat wil zeggen dat er meer inwoners uit het buitenland in Oostende komen wonen, dan er vertrekken. Ook het intern migratiesaldo is positief in 2010, wat wil zeggen dat er meer nieuwe inwoners uit de overige Belgische gemeenten in Oostende zijn komen wonen, dan er naar andere gemeenten vertrekken.

Oostende wint voornamelijk inwoners uit de oudere leeftijdscategorieën. De kust is traditioneel een attractiepool voor mensen van middelbare leeftijd. Het migratiesaldo van jonge gezinnen is negatief. In de leeftijdsgroep van de 18-24-jarigen is er een sterke toename van het aandeel nieuwe inwoners, voor de leeftijdsgroep van 25-29-jarigen is dit negatief.

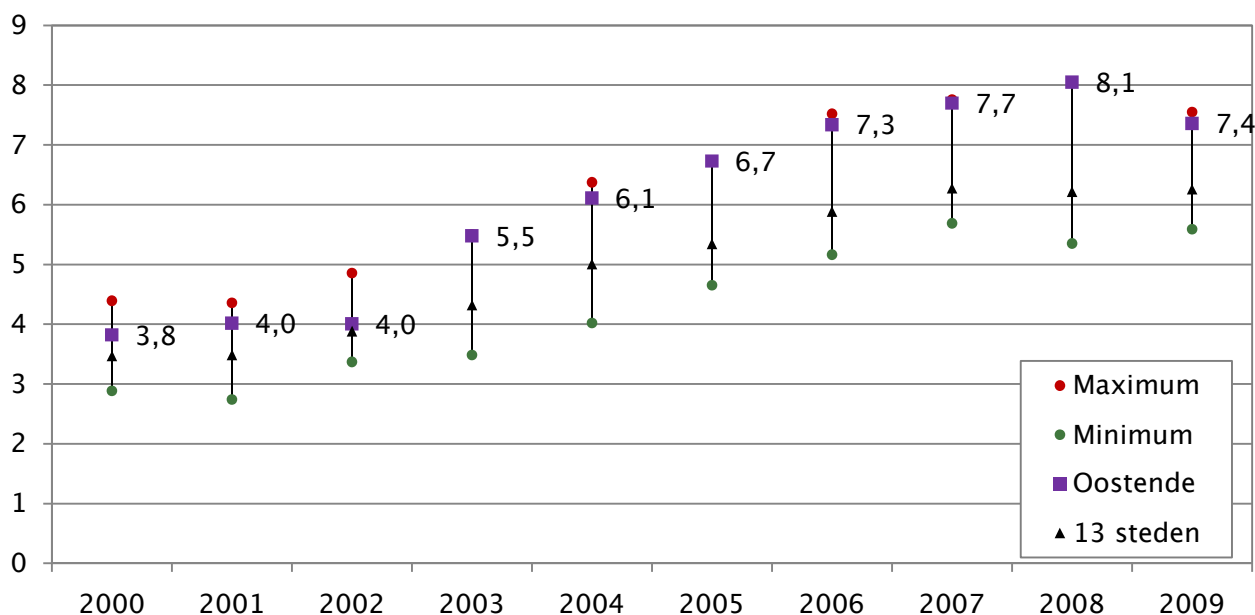
Figuur 12 Gemiddelde vastgoedprijs van een woonhuis en appartement in Oostende (2000-2011, in euro)



Figuur 13 Evolutie betaalbaarheidsratio woonhuis in Oostende (2000-2009, ratio)



Figuur 14 Evolutie betaalbaarheidsratio appartement in Oostende (2000-2009, ratio)



Maximum = maximum van de 13 centrumsteden
 Minimum = minimum van de 13 centrumsteden
 13 steden = gemiddelde van de 13 centrumsteden

Tabel 10 Bouwvergunningen in Oostende (2001, 2006 en 2011, in % en absoluut aantal)

%	Residentiële vergunningen	Residentiële nieuwbouw	Residentiële renovatie	Nieuwbouw flats	Nieuwbouw eengezinswoningen	Niet-residentiële vergunningen
2001	84,2	59,4	40,6	63,8	36,2	15,8
2006	80,1	50,2	49,8	87,6	12,4	19,9
2011	82,5	36,1	63,9	92,7	7,3	17,5

2011	Totaal vergunn.	Resident. vergunn.	Niet-resident. vergunn.	Nieuwbouw woningen	Nieuwbouw Flats	Nieuwbouw eengezinswoningen	Renovatie
Oostende	275	227	48	548	508	40	145

Toelichting ME2: betaalbaarheidsratio en bouwvergunningen

De **betaalbaarheidsratio** wordt beïnvloed door het gemiddelde inkomen per aangifte en de gemiddelde prijs van een appartement of woning. Sinds 2000 is de gemiddelde prijs voor zowel een woning als een appartement sterk gestegen (Stadsmonitor 2011, p.188). Als gevolg van de stijgende prijzen van vastgoed en een minder sterk gestegen inkomen neemt de betaalbaarheid af. In 2009 zijn er in Oostende gemiddeld 7 jaarinkomens nodig om een huis te kopen en 7,4 jaarinkomens om een appartement te kopen. In vergelijking met de centrumsteden is de betaalbaarheid voor Oostendenaren minst gunstig.

In 2011 werden er in Oostende 227 **vergunningen** toegekend voor **residentiële bouwprojecten** en 48 voor **niet-residentiële bouwprojecten**. Bij de residentiële projecten is er een verschuiving van grotendeels nieuwbouw in 2001 naar grotendeels renovatie in 2011. Ook worden er in 2011 beduidend meer flats gebouwd of gerenoveerd (93%) dan eengezinswoningen (7%).

4.3 De kwaliteit van het openbaar domein is verbeterd

Indicatoren

- Criminaliteitsgraad per 1.000 inwoners
Def: Geregistreerde autodiefstallen, handtasdiefstallen en woninginbraken per 1.000 inwoners
Bron: Directie van operationele politionele informatie
- Ongevallenstatistieken per 10.000 inwoners
Def: Aantal dode en zwaargewonde verkeersslachtoffers per 10.000 inwoners
Bron: ADSEI, bewerking SVR
- Bouwvergunningen: residentiële nieuwbouw en residentiële renovatie
Def: Aantal bouwvergunningen voor residentiële nieuwbouw en renovatie naar aard van de woning, volgens datum van uitreiking van de bouwvergunning
Bron: ADSEI
- Tevredenheid over de uitstraling van de gebouwen in de buurt
Def: Aandeel (%) van de inwoners dat de gebouwen in zijn buurt mooi vindt
Bron: Survey Stadsmonitor 2008 en 2011
- Groenindruk van de eigen buurt
Def: Aandeel (%) van de inwoners dat vindt dat er voldoende groen is in de eigen buurt
Bron: Survey Stadsmonitor 2008 en 2011
- Indruk van de netheid in de buurt
Def: Aandeel (%) van de inwoners dat vindt dat de straten en voetpaden in hun buurt over het algemeen netjes zijn
Bron: Survey Stadsmonitor 2008 en 2011
- Mijdgedrag op bepaalde plekken in de stad
Def: Aandeel (%) van de inwoners dat zegt altijd of vaak bepaalde plekken in de stad/wijk te mijden omwille van risico's op onveiligheid
Bron: Survey Stadsmonitor 2011
- Algemeen onveiligheidsgevoel
Def: Aandeel (%) van de bevolking dat altijd of vaak algemene onveiligheidsgevoelens ervaart
Bron: Survey Stadsmonitor 2011

Tabel 11 Criminaliteitsgraad voor autodiefstal, handtasdiefstal en woninginbraak in 2010 in Oostende (2010, per 1.000 inwoners)

2010	Autodiefstal	Handtasdiefstal	Woninginbraak
Oostende	0,41	0,43	4,01
13 centrumsteden	1,01	0,43	6,26
Vlaams Gewest	0,64	0,16	4,27

Tabel 12 Criminaliteitsgraad voor autodiefstal (2006, 2008 en 2010, per 1.000 inwoners)

	2006	2008	2010
Oostende	1,30	0,77	0,41
13 centrumsteden	1,58	1,13	1,01
Vlaams Gewest	0,88	0,73	0,64

**Tabel 13 Criminaliteitsgraad voor handtasdiefstal
(2006, 2008 en 2010, per 1.000 inwoners)**

	2006	2008	2010
Oostende	0,38	0,29	0,43
13 centrumsteden	0,60	0,50	0,43
Vlaams Gewest	0,22	0,18	0,16

**Tabel 14 Criminaliteitsgraad voor woninginbraak
(2006, 2008 en 2010, per 1.000 inwoners)**

	2006	2008	2010
Oostende	3,17	3,01	4,01
13 centrumsteden	6,50	5,86	6,26
Vlaams Gewest	4,13	3,97	4,27

Toelichting ME3: criminaliteitsgraden

De **criminaliteitsgraden** geven het aandeel geregistreerde misdaden op Oostends grondgebied weer. Oostende kent minder dan 1 **handtasdiefstal** en 1 **autodiefstal** per jaar per 1.000 inwoners. Voornamelijk het aandeel autodiefstallen is sinds 2006 afgenomen. Er zijn gemiddeld 4 **woninginbraken** per 1.000 inwoners per jaar. Dit aandeel is sinds 2006 toegenomen. Ten opzichte van de centrumsteden zijn er in Oostende in verhouding minder handtasdiefstallen en woninginbraken.

**Tabel 15 Aantal dode en zwaargewonde verkeersslachtoffers
(1998-2009, per 10.000 inwoners)**

	1998-2000	2001-2003	2004-2006	2007-2009
Oostende	13,1	7,2	5,0	4,3
13 centrumsteden	9,3	8,1	7,5	7,7

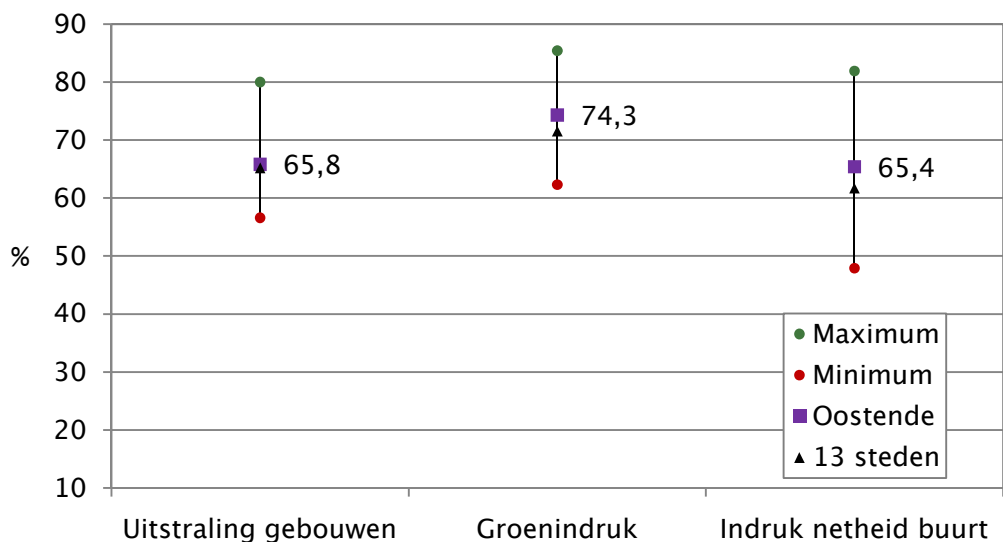
Toelichting ME3: verkeersslachtoffers

Het aandeel **dode en zwaargewonde verkeersslachtoffers** is sinds 1998 afgenomen in Oostende. Bovendien duikt dit aandeel onder het gemiddelde van de 13 centrumsteden.

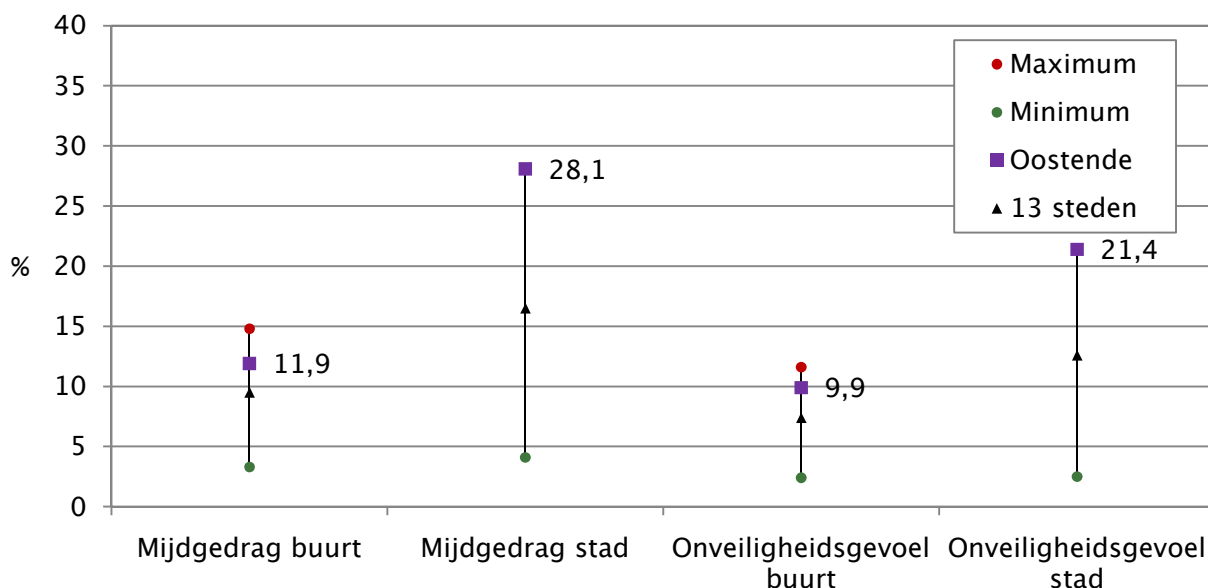
**Tabel 16 Overzicht surveyindicatoren kwaliteit openbaar domein
(2008 en 2011, in %)**

	2008	2011	Significante verandering ten opzichte van 2008
Uitstraling gebouwen	66,5	65,8	Neen
Groenindruk	72,4	74,3	Neen
Indruk netheid buurt	65,4	65,4	Neen
Mijdgedrag buurt		11,9	Nulmeting 2011
Mijdgedrag stad		28,1	Nulmeting 2011
Onveiligheidsgevoel buurt		9,9	Nulmeting 2011
Onveiligheidsgevoel stad		21,4	Nulmeting 2011

Figuur 15 Aantrekkelijkheid van de woonomgeving (2011, in %)



Figuur 16 Veiligheid (2011, in %)



Maximum = maximum van de 13 centrumsteden
 Minimum = minimum van de 13 centrumsteden
 13 steden = gemiddelde van de 13 centrumsteden

Toelichting ME3: aantrekkelijkheid van de woonomgeving en veiligheid

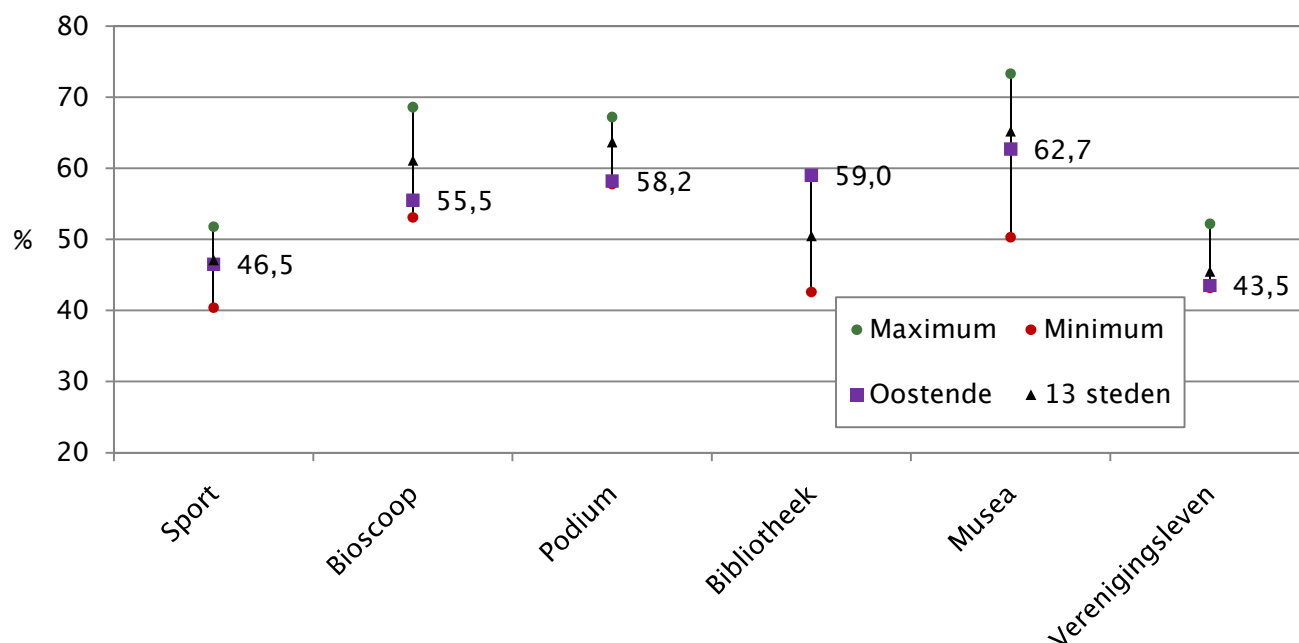
Gemiddeld 65% van de Oostendenaren is tevreden met de **uitstraling van gebouwen in de buurt** en de **indruk van het netheid in de buurt**. 4 op de 5 inwoners is tevreden over de **groenindruk van de buurt**. Qua **veiligheid** scoort Oostende minder dan gemiddeld. 1 op de 10 Oostendenaren voelt zich onveilig in de buurt en 1 op de 5 inwoners voelt zich **onveilig** in de stad. 1 op de 10 Oostendenaren geeft aan mensen op bepaalde plekken in de buurt te **mijden** en bijna 3 op de 10 inwoners geeft aan mensen op bepaalde plekken in de stad te mijden.

4.4 De participatie aan en de tevredenheid over het cultuur en vrijetijdsaanbod is verhoogd

Indicatoren

- Participatie aan sport
Def: Aandeel (%) van de inwoners dat regelmatig actief aan sport doet
Bron: Survey Stadsmonitor 2008 en 2011
- Culturele participatie
Def: Aandeel (%) van de inwoners dat de afgelopen 12 maanden de bioscoop heeft bezocht, één of meerdere podiumvoorstellingen heeft bijgewoond, een bibliotheek heeft bezocht of één of meerdere musea, tentoonstellingen of historische plaatsen heeft bezocht
Bron: Survey Stadsmonitor 2008 en 2011
- Participatie aan het verenigingsleven
Def: Aandeel (%) van de inwoners dat actief lid of bestuurslid is van één of meerdere verenigingen
Bron: Survey Stadsmonitor 2008 en 2011
- Tevredenheid over het culturele aanbod
Def: Aandeel (%) van de inwoners dat tevreden is over het culturele aanbod
Bron: Survey Stadsmonitor 2008 en 2011
- Tevredenheid over het aanbod aan sport en recreatie
Def: Aandeel (%) van de inwoners dat tevreden is over het aanbod aan sport en recreatie
Bron: Survey Stadsmonitor 2008 en 2011
- Tevredenheid over het aanbod aan uitgaansgelegenheden, restaurants en eetcafés
Def: Aandeel (%) van de inwoners dat tevreden is over het aanbod aan uitgaansgelegenheden, restaurants en eetcafés
Bron: Survey Stadsmonitor 2008 en 2011

Figuur 17 Participatie (2011, in %)

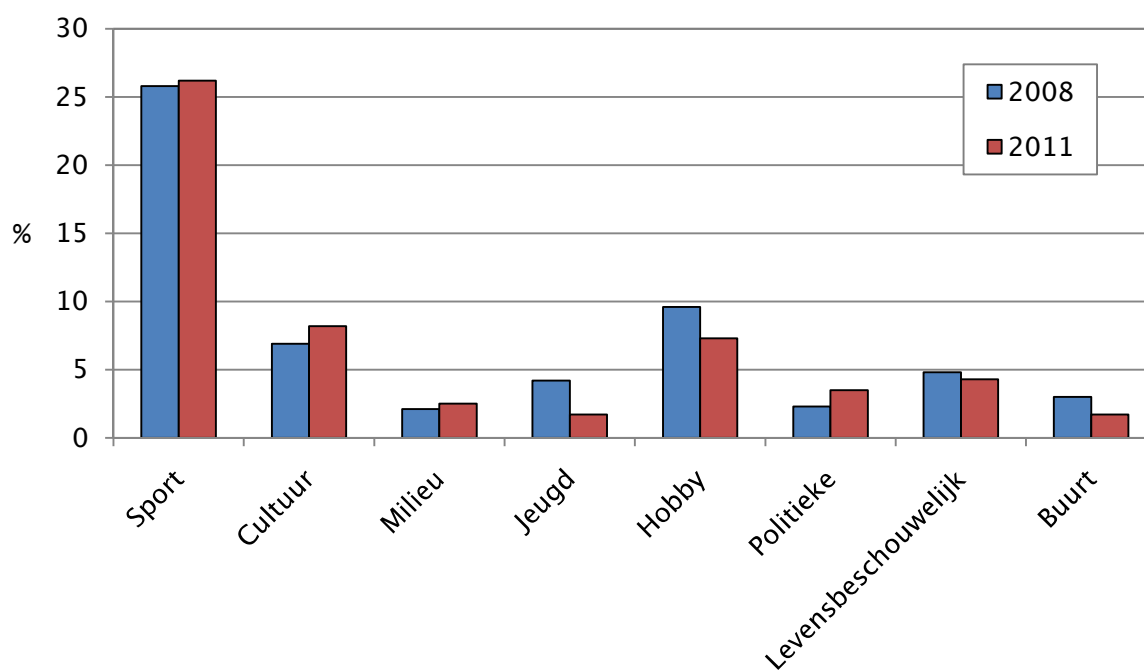


Maximum = maximum van de 13 centrumsteden
 Minimum = minimum van de 13 centrumsteden
 13 steden = gemiddelde van de 13 centrumsteden

Tabel 17 Participatie en tevredenheid cultuur- en vrijetijdsaanbod (2008 en 2011, in %)

	2008	2011	Significante verandering t.o.v. 2008
Sportparticipatie	43,0	46,5	Neen
Bioscoopbezoek	56,3	55,5	Neen
Podiumbezoek	57,6	58,2	Neen
Bibliotheekbezoek	59,7	59,0	Neen
Museumbezoek	74,5	62,7	Ja, ↓
Participatie verenigingsleven	43,7	43,5	Neen
Tevredenheid cultureel aanbod	74,5	72,2	Neen
Tevredenheid aanbod sport	80,6	81,5	Neen
Tevredenheid aanbod recreatie	73,2	76,1	Neen
Tevredenheid aanbod uitgaansgelegenheden	75,4	79,7	Neen
Tevredenheid horeca aanbod	91,5	89,4	Neen

Figuur 18 Participatie aan het verenigingsleven (2011, in %)

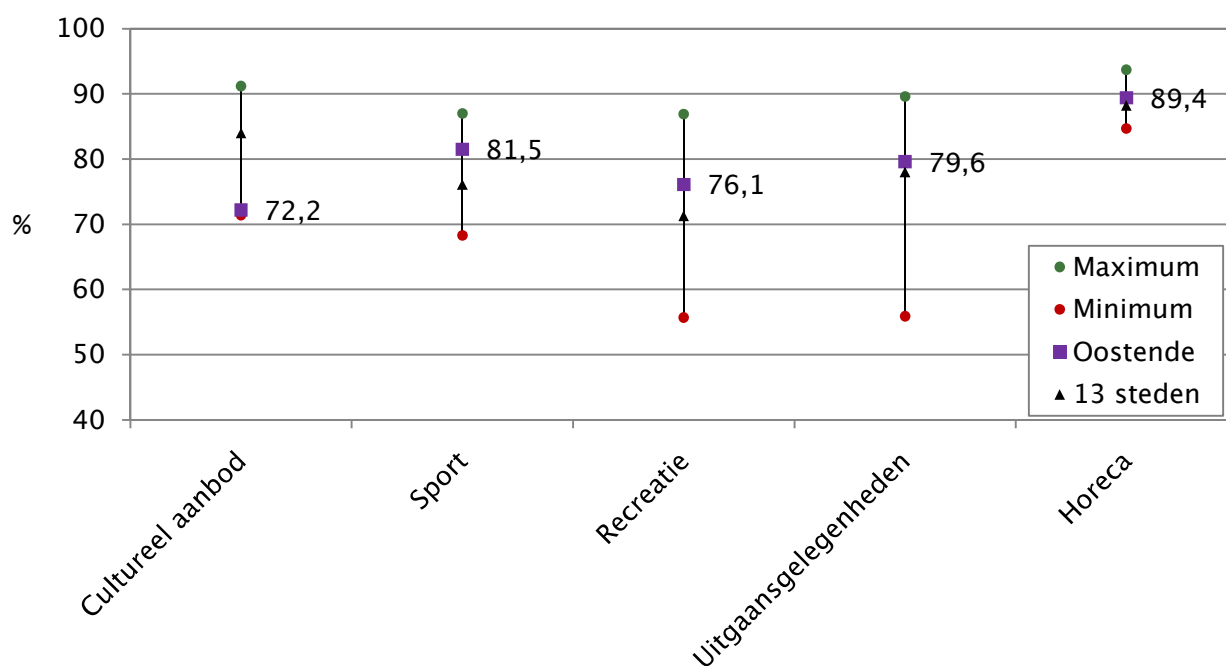


Toelichting ME4: participatie aan cultuur en vrije tijd

Meer dan 6 op de 10 inwoners van Oostende geven aan geregeld **naar musea, tentoonstellingen en historische plaatsen** te gaan. Meer dan 5 op de 10 inwoners gaan geregeld naar de **bioscoop**, een **podiumvoorstelling** en de **bibliotheek**. Minder dan de helft van de inwoners doet aan **sport** en is actief lid van een **vereniging**. De culturele participatie is niet significant veranderd ten opzichte van 2008 met uitzondering van een daling van het museumbezoek van 74,5% naar 62,7%.

Ongeveer een kwart van de inwoners doet aan sport in een vereniging. In mindere mate zijn inwoners van Oostende lid van een cultuurvereniging (8,2%) en een hobbyvereniging (7,3%).

Figuur 19 Tevredenheid over het aanbod (2011, in %)



Maximum = maximum van de 13 centrumsteden
Minimum = minimum van de 13 centrumsteden
13 steden = gemiddelde van de 13 centrumsteden

Toelichting ME4: tevredenheid over cultuur en vrije tijd

De algemene tevredenheid over het **culturele aanbod** (72%) is beduidend lager dan in de centrumsteden gemiddeld (84%). Ongeveer 8 op de 10 inwoners zijn tevreden over het **aanbod aan sport, recreatie** en het **aanbod aan uitgaansgelegenheden**. Nog een groter aandeel, 9 op de 10, is tevreden over het **horeca-aanbod**.

SYNTHESEBEELD

Maatschappelijk effect 1

<p>"De maatschappelijke integratie van kwetsbare groepen is versterkt"</p> <p>64 op 100 inwoners uit Oostende zijn aan het werk. Dit is minder dan in de centrumsteden (67%) en het Vlaamse Gewest (71%).</p> <p>De werkloosheid van de inwoners van niet-Belgische origine (23,8%) en van langdurig werklozen (46%) is toegenomen. De werkloosheid van laaggeschoolden is afgenomen (54,4%). De jongerenwerkloosheid (18%) is stabiel.</p> <p>De meerderheid van de leerlingen van Belgische origine volgt ASO (24%) of TSO (21%). Het grootste aandeel leerlingen van niet-Belgische origine volgt BSO (23%) of TSO (16%).</p> <p>16,2% van de leerlingen van Belgische origine heeft schoolse vertraging in het lager onderwijs. Het aandeel niet-Belgische leerlingen met schoolse vertraging is toegenomen en loopt op tot 45,6%.</p> <p>Het aandeel leerlingen van Belgische origine met schoolse vertraging in het secundair onderwijs bedraagt 32,1%, het aandeel leerlingen van niet-Belgische origine is afgenomen en bedraagt 73,2%.</p> <p>24% van de inwoners heeft een woonquote van meer dan 30% van het gezinsinkomen. Bij de huurders loopt dit op tot bijna 1 op twee inwoners.</p> <p>3% van de eigenaars en 10% van de huurders kampt met betalingsmoeilijkheden ivm huisvesting.</p> <p>Oostende beschikt over gemiddeld 8 sociale huurwoningen per 100 huishoudens.</p>
--

Maatschappelijk effect 2

<p>"Oostende is een aantrekkelijke en betaalbare woonstad, niet in het minst voor jonge gezinnen"</p> <p>Oostende telde in 2010 een bevolkingsaan groei van 532 personen. Het algemeen migratiesaldo bedraagt in 2010 in Oostende 944. De bevolkingsaan groei is een combinatie van de natuurlijke aan groei, het interne migratiesaldo en het externe migratiesaldo. In 2010 is de toename van het inwonersaantal het resultaat van positieve migratie. De natuurlijke aan groei (aantal geboorten – aantal overlijdens) is negatief. Oostende verliest jonge gezinnen maar wint jongvolwassenen in 2009.</p> <p>Er zijn ongeveer 7 jaarinkomens nodig om een huis of appartement te kopen in Oostende. Vooral de betaalbaarheid van appartementen is minder gunstig in Oostende dan in de 13 centrumsteden gemiddeld.</p>
--

Maatschappelijk effect 3

"De kwaliteit van het openbaar domein is verbeterd"

Het aandeel (geregistreerde) autodiefstallen neemt af, in 2010 waren er 0,41 autodiefstallen per 1.000 inwoners. Het aandeel woninginbraken en handtasdiefstallen is toegenomen. In 2010 waren er 0,43 handtasdiefstallen en 4 woninginbraken per 1.000 inwoners.

Het aandeel dode en zwaargewonde verkeersslachtoffers neemt af. In 2007-2009 waren er 4,3 doden of zwaargewonden per 10.000 inwoners.

65% van de inwoners is tevreden over de uitstraling van gebouwen en tevreden over de indruk van de buurt. 74% van de inwoners is tevreden over de groenindruk van de buurt.

11,9% van de inwoners mijdt bepaalde plekken in de buurt en 28,1% van de inwoners mijdt bepaalde plekken in de stad wegens risico's op onveiligheid. 9,9% van de inwoners voelt zich onveilig op bepaalde plekken in zijn eigen buurt, 21,4% voelt zich onveilig op bepaalde plekken in de stad.

Maatschappelijk effect 4

"De participatie aan en de tevredenheid over het cultuur- en vrijetijdsaanbod is verhoogd"

62,7% van de inwoners heeft het afgelopen jaar een museum of historische plaats bezocht, 59% heeft de bibliotheek bezocht, 58,2% heeft een podiumvoorstelling bezocht, 55,5% heeft de bioscoop bezocht, 46,5% heeft actief aan sport gedaan en 43,5% participeert aan het verenigingsleven. Het museumbezoek is ten opzichte van 2008 significant afgenomen.

En kwart van de Oostendenaars is actief in een sportvereniging.

89,4% van de inwoners is tevreden over het horeca-aanbod, 81,5% is tevreden over het aanbod aan sportvoorzieningen, 79,6% is tevreden over het aanbod aan uitgaansgelegenheden, 76,1% is tevreden over het aanbod aan recreatievoorzieningen en 72,2% van de inwoners is tevreden over het culturele aanbod.



Samenstelling

Studiedienst van de Vlaamse Regering
Team Stedenbeleid

Redactie

Annelies Jacques
Karen Stuyck
Hilde Schelfaut

Eindredactie

Hilde Schelfaut
e-mail: hilde.schelfaut@dar.vlaanderen.be
telefoon: 02/553 60 94

Lay-out

Karina Van de Velde

Cover

Guy De Smet

De rapporten zijn digitaal te raadplegen op

www.vlaanderen.be/svr
www.thuisindestad.be



Bezoek onze website

www.lokalestatistieken.be



www.thuisindestad.be

Nog verschenen in deze reeks

*Aalst, Antwerpen, Brugge, Genk, Gent,
Hasselt, Kortrijk, Leuven, Mechelen,
Roeselare, Sint-Niklaas, Turnhout*