

# STEDENFONDS 2008 - 2013



maatschappelijke effecten en indicatoren

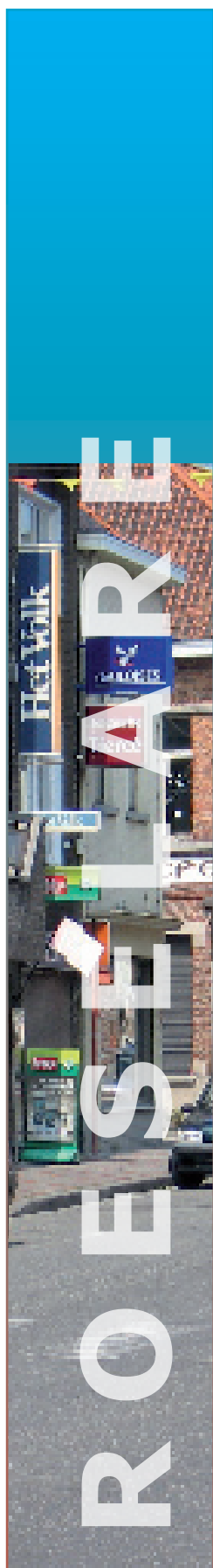
STUDIEDIENST VAN DE VLAAMSE REGERING

TEAM STEDENBELEID

ROESELARE

UPDATE 2012

# INHOUDSTAFEL



Inleiding	1
1 Maatschappelijke effecten	2
2 Gekozen indicatoren	2
3 Opvolgen na te streven evoluties stedelijke omgeving	3
4 Invulling indicatoren	4
4.1 Roeselare is een aantrekkelijke en betaalbare woonstad	4
4.2 Betrokkenheid van de burger bij het beleid van de stad en van de wijk is verhoogd	10
4.3 Vitale wijken	13
4.4 Het belang van de centrumfunctie van de stad Roeselare is toegenomen	16
4.5 Meer tewerkstelling van mensen uit kansengroepen	22
Synthesebeeld	25

## INLEIDING

---

In het kader van het Vlaamse stedenbeleid zijn in de beleidsovereenkomsten van het Stedenfonds tussen de Vlaamse Gemeenschap, de 13 centrumsteden en de Vlaamse Gemeenschapscommissie (VGC) een aantal maatschappelijke effecten voorzien waarmee de betrokken steden en de VGC aangeven welke veranderingen en evoluties ze in de stedelijke omgeving gedurende de loop van de beleidsovereenkomst (2008-2013) willen stimuleren en realiseren.

De Studiedienst van de Vlaamse Regering en het team Stedenbeleid ondersteunden de steden bij het formuleren van deze maatschappelijke effecten en de keuze van de indicatoren om deze ontwikkelingen op te volgen.

Het eerste rapport verscheen in 2008. Voor u ligt de derde update van het rapport. Dit rapport geeft een overzicht van de beoogde maatschappelijke effecten en vult – waar mogelijk – deze ook in. Voor de invulling van de indicatoren is zoveel mogelijk gebruik gemaakt van de Stadsmonitor editie 2011 en van het portaal Lokale Statistieken (cfr. Interactief rapport centrumsteden). Niettegenstaande deze accurate databanken, zijn sommige data niet beschikbaar of kunnen slechts met vertraging worden aangeboden.

In het rapport zijn twee soorten figuren opgenomen: momentopnames en evoluties. Bij een momentopname wordt de situatie op een bepaald ogenblik geschetst. Evoluties geven aan hoe situaties verschuiven en veranderen. Een synthesebeeld werd toegevoegd aan deze editie.

Het opvolgen van maatschappelijke effecten aan de hand van indicatoren is geen beleidsevaluatie als dusdanig. Door duidelijk aan te geven wat men juist beoogt, wordt het beleid wel iets transparanter. De indicatoren volgen eerder globale stedelijke ontwikkelingen op en zijn niet rechtstreeks gekoppeld aan prestaties en acties van de overheid. Deze prestaties en acties worden opgevolgd in het kader van de operationele doelstellingen die opgenomen zijn in de beleidsovereenkomsten. De indicatoren zijn niet bruikbaar om causale verbanden te leggen tussen overheidsoptreden en maatschappelijke ontwikkelingen. Tal van factoren waarop de overheid geen of minder greep heeft, kunnen deze ontwikkelingen mee hebben beïnvloed of rechtstreeks hebben bepaald. In een stedelijke context zijn heel wat actoren actief en stedelijke ontwikkelingen worden ook beïnvloed door de externe omgeving waarbij ook de algemene economische ontwikkeling, het beleid van andere overheden en de verschuivingen in maatschappelijke opvattingen een cruciale rol kunnen spelen.

Hilde Schelfaut

Redactie: Annelies Jacques, Karen Stuyck, Hilde Schelfaut  
Eindredactie: Hilde Schelfaut

## 1. De stad Roeselare schuift volgende maatschappelijke effecten als prioritaire evoluties in de stedelijke omgeving naar voren

1. **ME1:** Roeselare is een aantrekkelijke en betaalbare woonstad
2. **ME2:** De betrokkenheid van de burger bij beleid van de stad en van de wijk is verhoogd
3. **ME3:** Vitale wijken
4. **ME4:** Het belang van de centrumfunctie van de stad Roeselare is toegenomen
5. **ME5:** Meer tewerkstelling van mensen uit kansengroepen

## 2. De stad Roeselare zal deze maatschappelijke effecten opvolgen aan de hand van volgende indicatoren

1. Roeselare is een aantrekkelijke en betaalbare woonstad

### Indicatoren

- Migratiesaldo naar leeftijd (jongvolwassenen en jonge gezinnen)
- Evolutie vastgoedprijzen
- Betaalbaarheidsratio
- Aandeel inwoners dat recht heeft op een sociale huurwoning, maar aangewezen is op de private huurmarkt (nog te ontwikkelen indicator)
- Woonquote sociale huisvesting (second best: woonquote)
- Afbetalingsmoeilijkheden
- Aandeel sociale huurwoningen per 100 huishoudens
- Kandidaten voor sociale huurwoningen die in de stad wonen, willen wonen (nog te ontwikkelen indicator)

2. De betrokkenheid van de burger bij beleid van de stad en van de wijk is verhoogd

### Indicatoren

- Actieve betrokkenheid op buurtniveau
- Aandeel van de inwoners dat zich voldoende geïnformeerd voelt door de stad
- Vertrouwen in de overheid
- Aandeel van de inwoners dat vindt dat het stadsbestuur de inwoners voldoende raadpleegt
- Bereidheid burger deelname beleid

3. Vitale wijken

### Indicatoren

- Actieve betrokkenheid
- Tevredenheid over de buurt
- Tevredenheid over de speelvoorzieningen
- Tevredenheid over activiteiten voor ouderen
- Groenindruk
- Aandeel inwoners dat het aangenaam vindt om met de mensen in de buurt te praten
- Indruk netheid buurt
- Mijdgedrag
- Onveiligheidsgevoel
- Onaangepaste snelheid verkeer
- Rommel (second best: vandalisme)
- Geluidshinder

#### 4. Het belang van de centrumfunctie van de stad Roeselare is toegenomen

##### Indicatoren

- Jobratio
- Oprichtingsratio/ nettogroeiratio
- Economische specialisatie
- Bouwvergunningen
- Aantrekkingskracht secundair/ lager onderwijs
- Tevredenheid burgers: fierheid over de stad
- Tevredenheid over het aanbod sport & recreatie/voorzieningen
- Tevredenheid cultureel aanbod
- Uitstraling straten, pleinen, parken, monumenten en gebouwen in de stad
- Invloedsfeer ziekenhuizen
- Bereik van het Cultureel Centrum De Spil
- Bereik bibliotheek

#### 5. Meer tewerkstelling van mensen uit kansengroepen

##### Indicatoren

- Werkzaamheidsgraad
- NWWZ-laaggeschoolden
- NWWZ-etniciteit
- Langdurig werklozen
- Jongerenwerkloosheid

### **3. Opvolgen na te streven evoluties stedelijke omgeving**

Twee soorten figuren/tabellen zijn opgenomen: momentopnames en evoluties. Bij een momentopname wordt de situatie op een bepaald ogenblik geschetst. Evoluties geven aan hoe situaties verschuiven en veranderen. Er is gebruik gemaakt van centrale en survey-indicatoren. Centrale indicatoren zijn indicatoren geactualiseerd via centrale databanken. De survey-indicatoren zijn afkomstig uit de survey Stadsmonitor 2011.

Bij de survey-indicatoren werken we met grafieken waarin de maximale score en de minimale score van één van de centrumsteden, de score van de stad in kwestie en de gemiddelde score van de 13 centrumsteden worden voorgesteld.

Bovendien wordt aangegeven voor welke survey-indicatoren er een significante verandering is t.o.v. 2008. Dit wil zeggen dat men met 95% zekerheid kan stellen dat de stijging of daling van het percentage t.o.v. 2008 een effectieve verandering is doorheen de tijd: de houding van de inwoners is gewijzigd t.o.v. 2008.

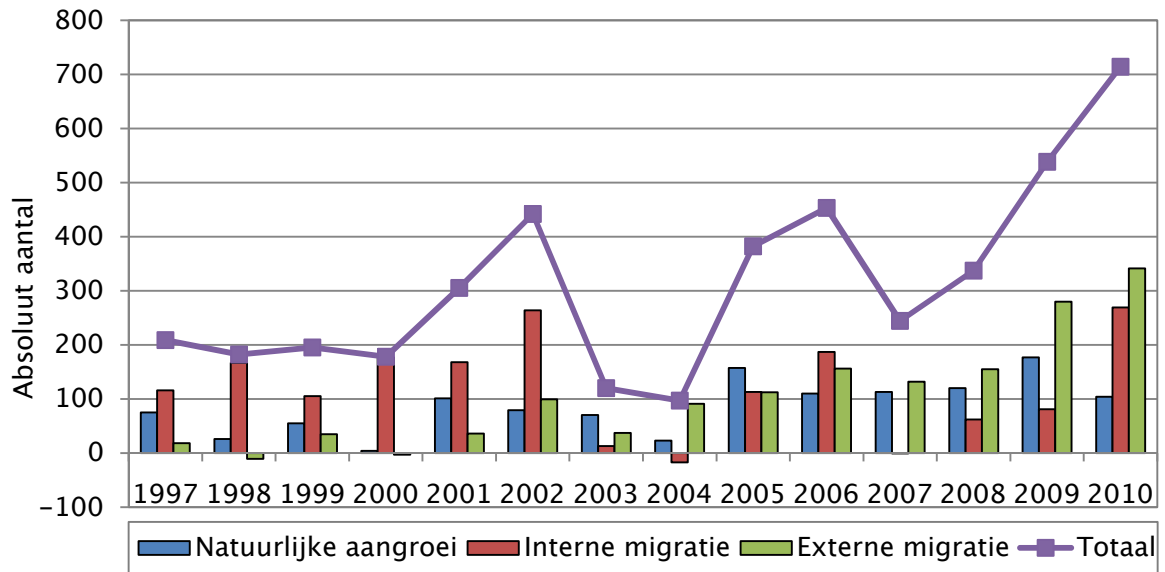
## 4. Invulling indicatoren

### 4.1. Roeselare is een aantrekkelijke en betaalbare woonstad

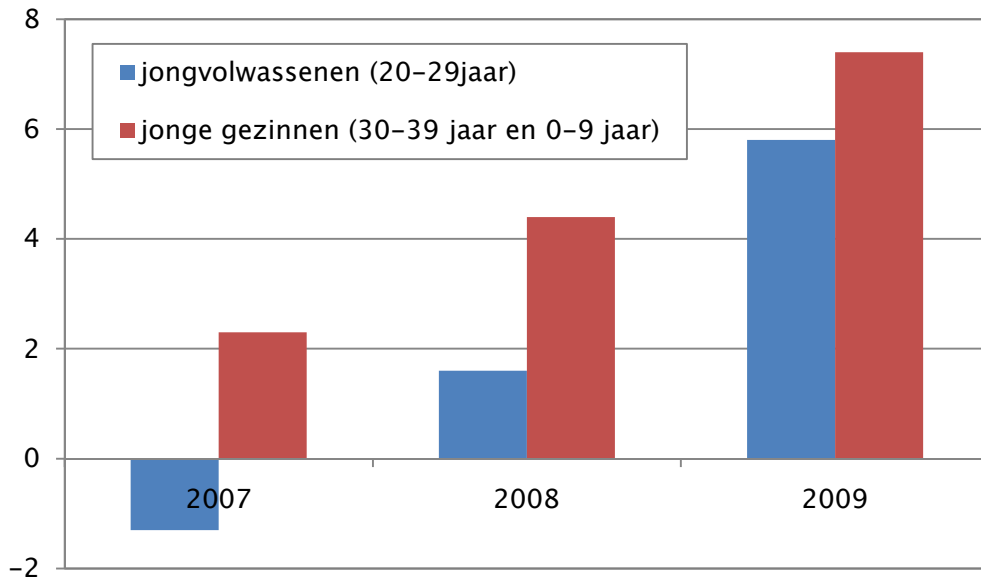
#### Indicatoren

- Migratiesaldo (naar leeftijd)  
Def: Het verschil tussen de totale inwijking en totale uitwijking in absolute aantallen naar leeftijdscategorie  
Bron: ADSEI, SVR, bevolkingskubussen
- Evolutie vastgoedprijs  
Def: Evolutie van de vastgoedprijs  
Bron: ADSEI (bewerking SVR)
- Betaalbaarheidsratio  
Def: verhouding van de gemiddelde verkoopprijs van vastgoed tot het gemiddelde inkomen per aangifte. Bijvoorbeeld: een cijfer van 5 voor een appartement wil zeggen dat er gemiddeld 5 jaarinkomens nodig zijn om een appartement te kopen.  
Bron: ADSEI (bewerking SVR)
- Aandeel inwoners dat recht heeft op een sociale huurwoning, maar aangewezen is op de private huurmarkt (nog te ontwikkelen indicator)
- Woonquote  
Def: Aandeel (%) van de huishoudens met een woonquote hoger dan 30%. De woonquote is de verhouding van de totale uitgaven van het gezin voor wonen en het gezinsinkomen  
Bron: Survey Stadsmonitor 2011
- Betalingsmoeilijkheden bij huisvesting  
Def: Aandeel (%) van de inwoners dat het afgelopen jaar problemen heeft gehad om de woonkosten te betalen  
Bron: Survey Stadsmonitor 2011
- Aandeel sociale huurwoningen per 100 huishoudens  
Def: Aantal sociale huurwoningen (incl. leegstand) per 100 huishoudens  
Bron: ADSEI, bewerking SVR
- Kandidaten voor sociale huurwoningen die in de stad wonen, willen wonen (nog te ontwikkelen indicator)

**Figuur 1 Loop van de bevolking (1997-2010, absoluut aantal)**

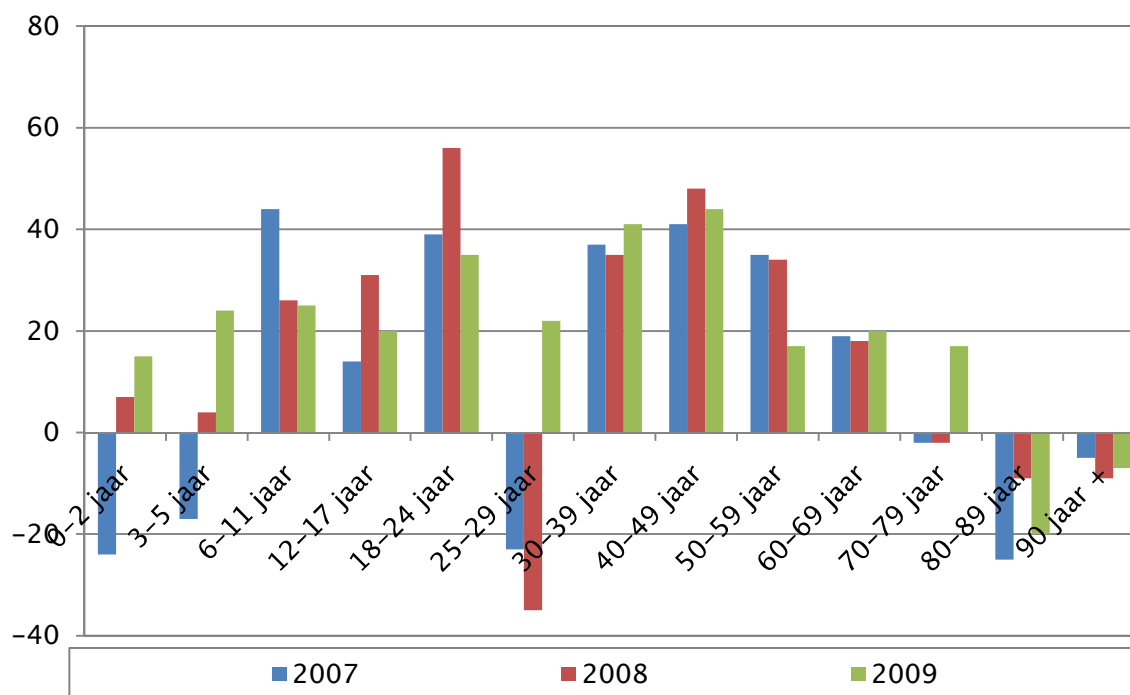


**Figuur 2 Migratiesaldo jongvolwassenen en jonge gezinnen (2007, 2008, 2009, in promille)**





**Figuur 3 Migratiesaldo Roeselare naar leeftijd (2007, 2008, 2009, in absolute aantallen)**



#### **Toelichting ME1: aantrekkelijkheid wonen**

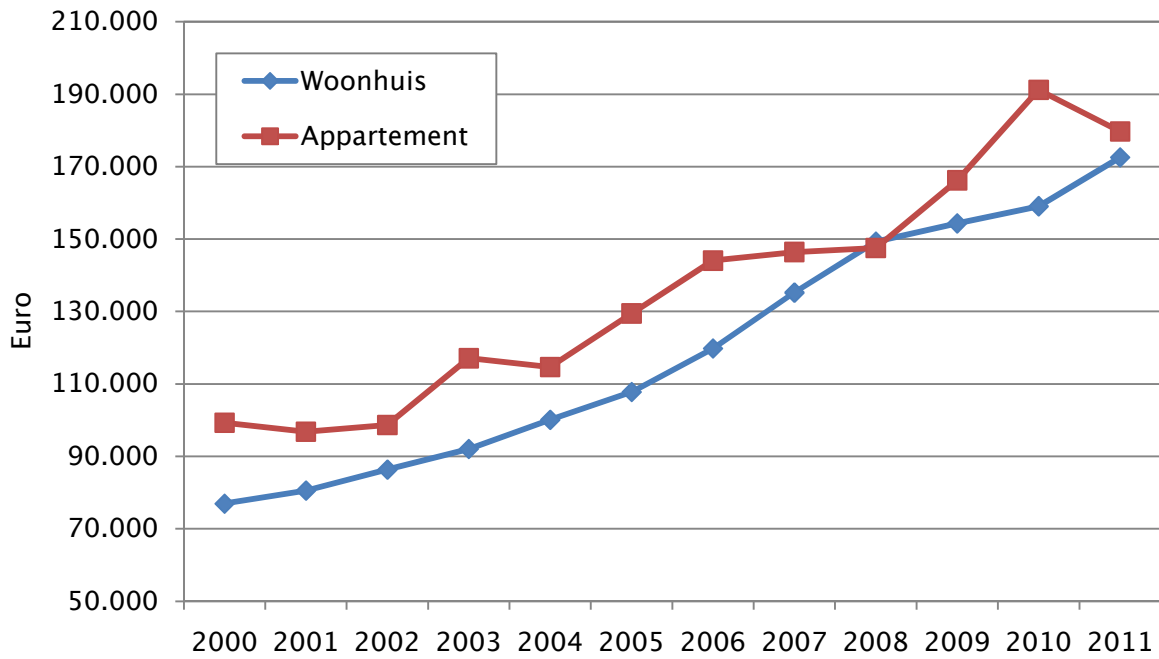
Het **algemeen migratiesaldo** bedraagt voor Roeselare in de periode 2007-2009 4,2 pro mille (Stadsmonitor, 2011, p.180). Dat wil zeggen dat er meer mensen zijn die zich in de stad hebben gevestigd dan er buiten de stad zijn gaan wonen. Deze toename is het gevolg van een positieve natuurlijke aangroei en een positief migratiesaldo. De inwijking vanuit het buitenland (externe migratie) is het grootst, maar ook het aantal inwoners dat naar Roeselare verhuisde vanuit een andere Belgische stad of gemeente is positief (interne migratie).

De stad is eveneens een attractiepool voor jongvolwassenen (hoofdzakelijk 18-24-jarigen). Opvallend is dat Roeselare één van de weinige centrumsteden is met een positief **migratiesaldo voor jonge gezinnen (30-39j & 0-9j)**.

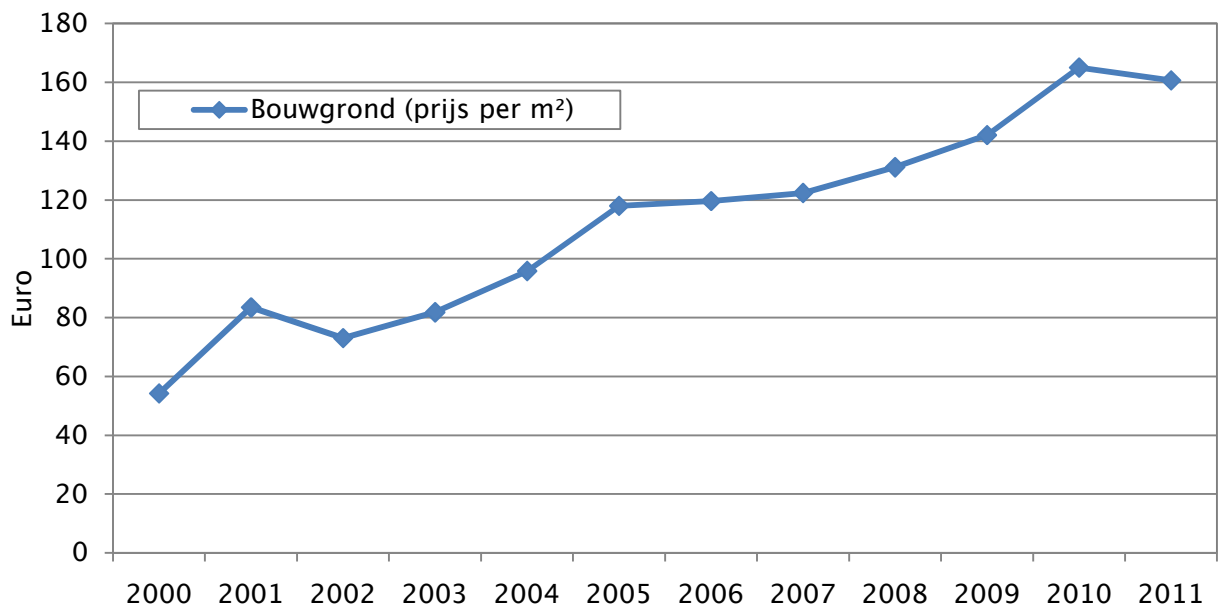
In 2009 blijkt de stad Roeselare een positieve aantrekkingskracht te hebben voor alle leeftijdscategorieën, behalve voor 80plussers.



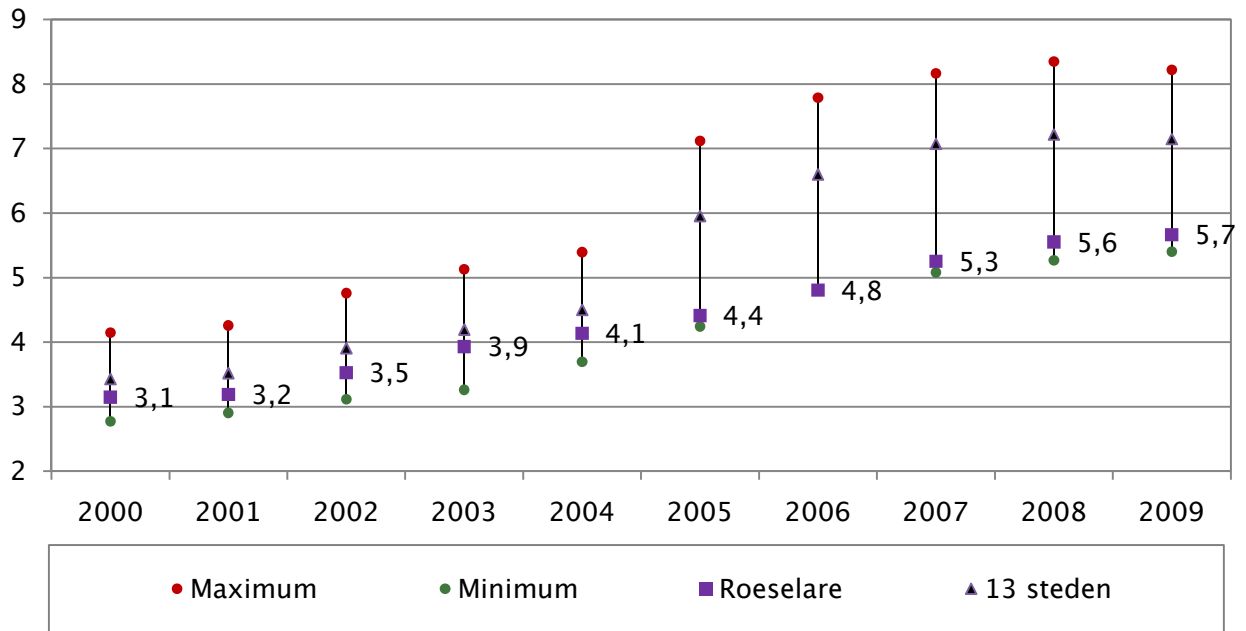
**Figuur 4 Evolutie vastgoedprijzen, Roeselare (2000-2011, in euro)**



**Figuur 5 Evolutie bouwgrondprijs, Roeselare (2000-2011, in euro)**

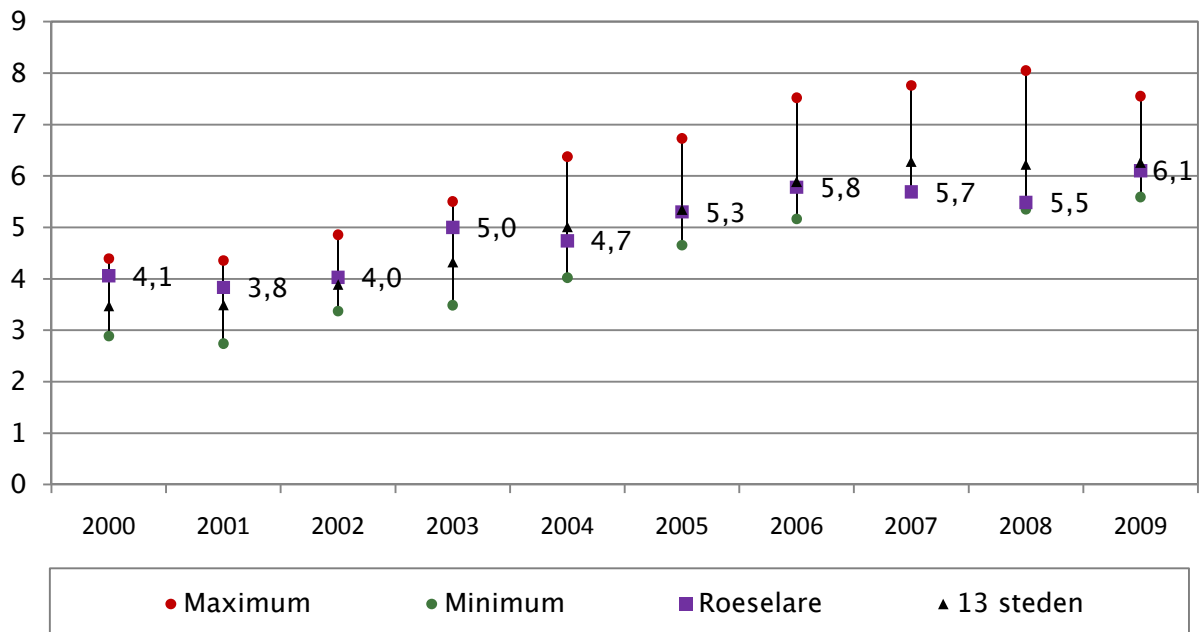


**Figuur 6 Evolutie betaalbaarheidsratio woonhuizen in Roeselare (2000-2009, ratio)**

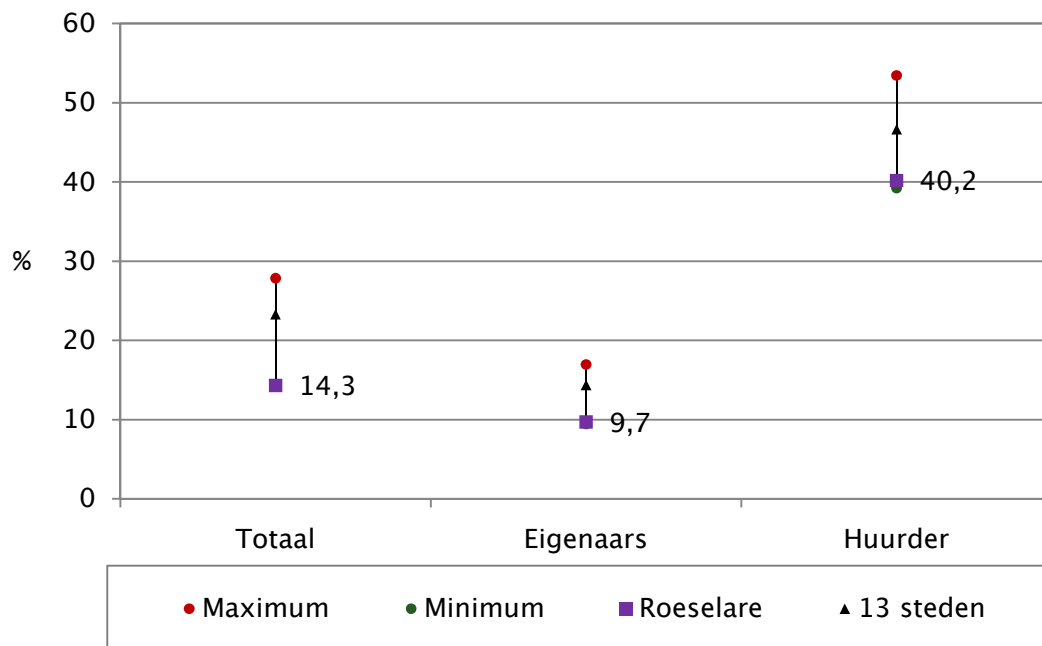


Maximum = maximum score in 1 van de 13 centrumsteden  
 Minimum = minimum score in 1 van de 13 centrumsteden  
 13 steden = gemiddelde score van de 13 centrumsteden

**Figuur 7 Evolutie betaalbaarheidsratio appartement in Roeselare (2000-2009, ratio)**

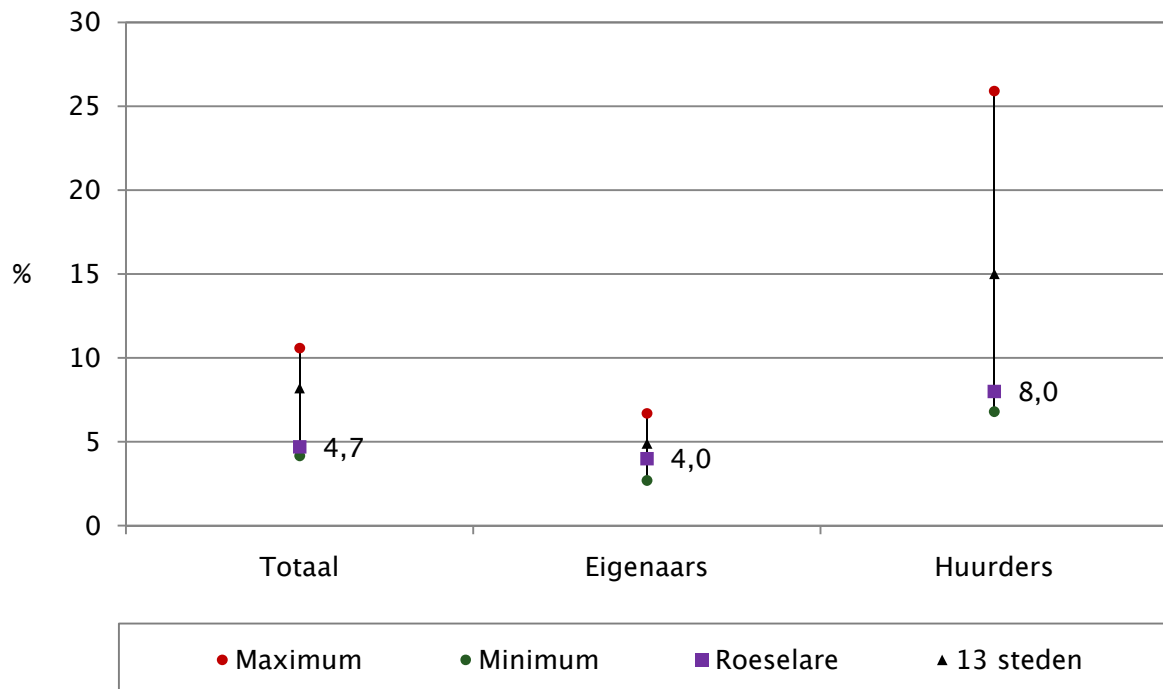


**Figuur 8 Woonquote in Roeselare (2011, in %)**



Maximum = maximum score in 1 van de 13 centrumsteden  
Minimum = minimum score in 1 van de 13 centrumsteden  
13 steden = gemiddelde score van de 13 centrumsteden

**Figuur 9 Betalingsmoeilijkheden bij huisvesting (survey Stadsmonitor 2011, in %)**



**Tabel 1 Aandeel sociale huurwoningen per 100 huishoudens (2002-2011)**

	2002	2004	2006	2008	2009	2010*	2011*
Roeselare	5,7	5,8	5,7	5,7	5,7	5,7	6,0
Roeselare (absolute aantallen)	1285	1322	1323	1377	1386	1410	1467
13 centrumsteden	8,7	8,8	8,7	8,6	8,6	8,4	8,7
Vlaams Gewest	5,4	5,5	5,5	5,5	5,5	5,4	5,5

\* Aantal huishoudens = benadering (Rijksregister)

### **Toelichting ME1: betaalbaarheid**

In Roeselare is de **gemiddelde prijs** voor een flat bijna verdubbeld tussen 2000 en 2010 en iets meer dan verdubbeld voor een woning. De gemiddelde verkoopprijs van een flat bedraagt in 2010 191.270 euro en voor een woning 158.998 euro. Roeselare is de vijfde duurste centrumstad voor een appartement, en de op één na goedkoopste centrumstad voor een woonhuis (Stadsmonitor 2011, pg. 188).

De **betaalbaarheidsratio** wordt beïnvloed door enerzijds het gemiddelde inkomen per aangifte en anderzijds door de gemiddelde prijs van een appartement of woning. In 2009 zijn er in Roeselare gemiddeld 5,7 jaarinkomens nodig om een huis te kopen en 6,1 inkomens om een appartement te kopen. De betaalbaarheidsratio voor een appartement is ongeveer het gemiddelde van de 13 centrumsteden.

14,3% van de inwoners van Roeselare geeft aan een **woonquote boven 30%** te hebben. Dit wil zeggen dat deze inwoners maandelijks meer dan 30% van hun gezinsinkomen uitgeven aan naakte woonkosten. Opgesplitst naar eigendomsstatuut zien we dat 40,2% van de huurders en 9,7% van de eigenaars een hoge woonquote heeft. Een hoge woonquote kan leiden tot **afbetalingsmoeilijkheden voor de huisvesting**. Wanneer inwoners regelmatig problemen hebben om de woonkosten te betalen (huur, lening), bedreigt dat hun woonzekerheid. Betalingsmoeilijkheden doen zich eerder voor bij huurders dan bij eigenaars. 8,8% van de huurders heeft de huur het afgelopen jaar al eens niet kunnen betalen. Slechts 4% van de eigenaars erkent het afgelopen jaar betalingsmoeilijkheden gehad te hebben. Roeselare scoort hier beter dan de meeste andere centrumsteden.

Het aandeel **sociale huurwoningen** per 100 huishoudens is in Roeselare beduidend lager dan in de andere centrumsteden. Gemiddeld zijn er 6,0 sociale huurwoningen op 100 huishoudens. In de 13 centrumsteden zijn dit er gemiddeld 8,7.

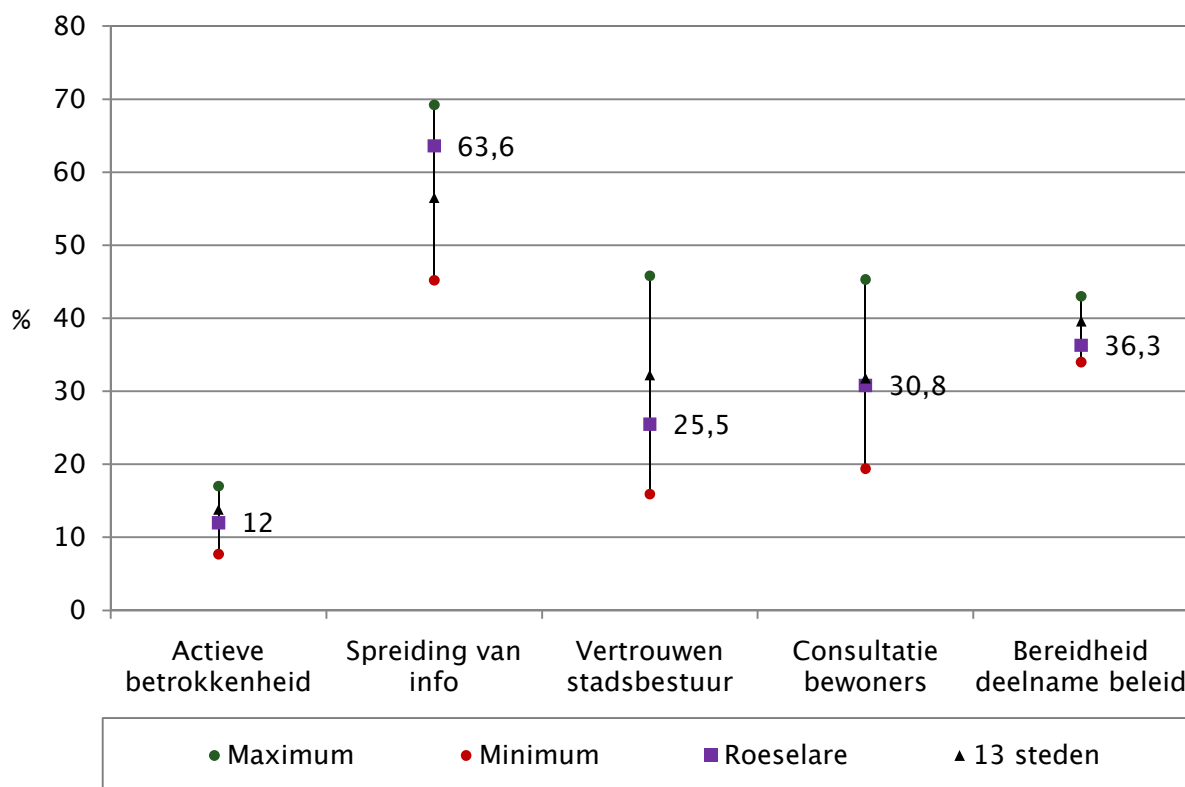
## **4.2 Betrokkenheid van de burger bij het beleid van de stad en van de wijk is verhoogd**

### Indicatoren

- Actieve betrokkenheid van de burger  
Def: Aandeel (%) van de inwoners dat het afgelopen jaar actief is geweest om iets in de buurt of stad te verbeteren  
Bron: Survey Stadsmonitor 2008 en 2011
- Spreiding van informatie over en door de stad  
Def: Aandeel (%) van de inwoners dat zich voldoende geïnformeerd voelt over de activiteiten, de dienstverlening, de initiatieven en de beslissingen in en door de stad  
Bron: Survey Stadsmonitor 2008 en 2011

- Vertrouwen in de stedelijke overheid  
Def: Aandeel (%) van de inwoners dat vertrouwen heeft in de stedelijke overheid  
Bron: Survey Stadsmonitor 2008 en 2011
- Consultatie van bewoners door het stadsbestuur  
Def: Aandeel (%) van de inwoners dat vindt dat het stadsbestuur de inwoners voldoende raadpleegt  
Bron: Survey Stadsmonitor 2008 en 2011
- Bereidheid burger deelname beleid  
Def: Aandeel (%) van de inwoners dat bereid is mee te praten over wat er in de stad gebeurt  
Bron: Survey Stadsmonitor 2008 en 2011

**Figuur 10 De betrokkenheid van de burger bij het beleid van stad en wijk (survey Stadsmonitor 2011, in %)**

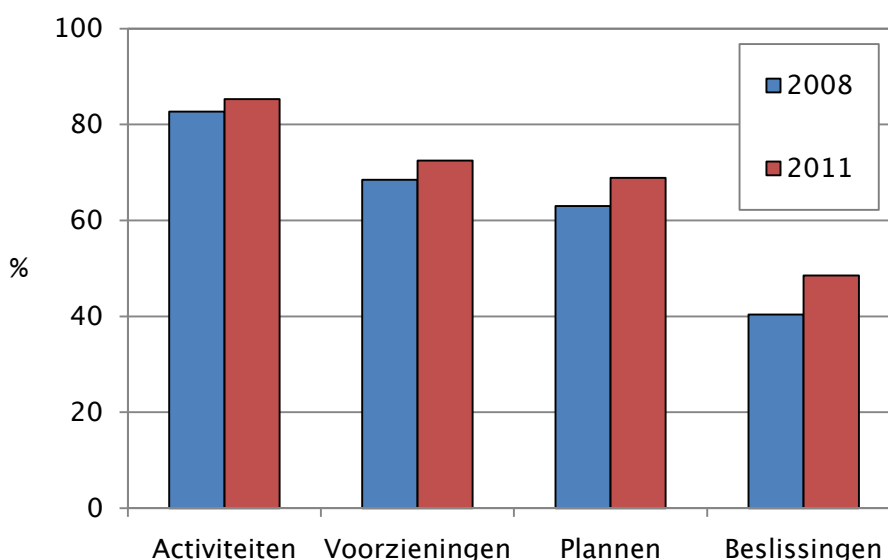


Maximum = maximum score in 1 van de 13 centrumsteden  
 Minimum = minimum score in 1 van de 13 centrumsteden  
 13 steden = gemiddelde score van de 13 centrumsteden

**Tabel 2 De betrokkenheid van de burger bij het beleid van stad en wijk (survey indicatoren, 2008, 2011)**

	ROESELARE		
	2008	2011	Significante verandering t.o.v. 2008
Actieve betrokkenheid	12,3	12,0	Neen
Spreiding van info	55,2	63,6	Ja, ↑
Vertrouwen stadsbestuur	23,6	25,5	Neen
Consultatie bewoners	24,2	30,8	Ja, ↑
Bereidheid deelname beleid	42,2	36,3	Ja, ↓

**Figuur 11 Spreiding van info**



**Toelichting ME2: de betrokkenheid van de burger bij beleid van stad en wijk**

Roeselare scoort voor de indicatoren **actieve betrokkenheid** en **consultatie van de bewoners** gemiddeld. Het aandeel inwoners dat vindt dat het stadsbestuur de inwoners voldoende consulteert is significant gedaald ten opzichte van 2008. De **tevredenheid over de verspreiding van informatie** ligt in Roeselare hoger dan het gemiddelde van de 13 centrumsteden. Dit gemiddelde is significant gestegen ten opzichte van 2008 (van 55,2% naar 63,6%). Deze stijging komt tot uiting in de vier deelstellingen: tevredenheid over de informatiespreiding over activiteiten in de stad, over voorzieningen in de stad, over nieuwe ingrepen en plannen in de stad en over de beslissingen van het stadsbestuur (zie figuur 11).

Voor de indicatoren **'vertrouwen in de stedelijke overheid'** en **'de bereidheid om mee te praten over de stad'** scoort Roeselare onder het stedelijk gemiddelde. Slechts 1 op 4 inwoners zegt vertrouwen te hebben in de stedelijke overheid. Dit aandeel is stabiel gebleven ten opzichte van 2008. Het gemiddelde van de 13 centrumsteden is wel significant gedaald voor deze indicator. De bereidheid om mee te praten over de stad is gedaald ten opzichte van 2008. In 2011 zijn 36,3% van de inwoners bereid om mee te praten.

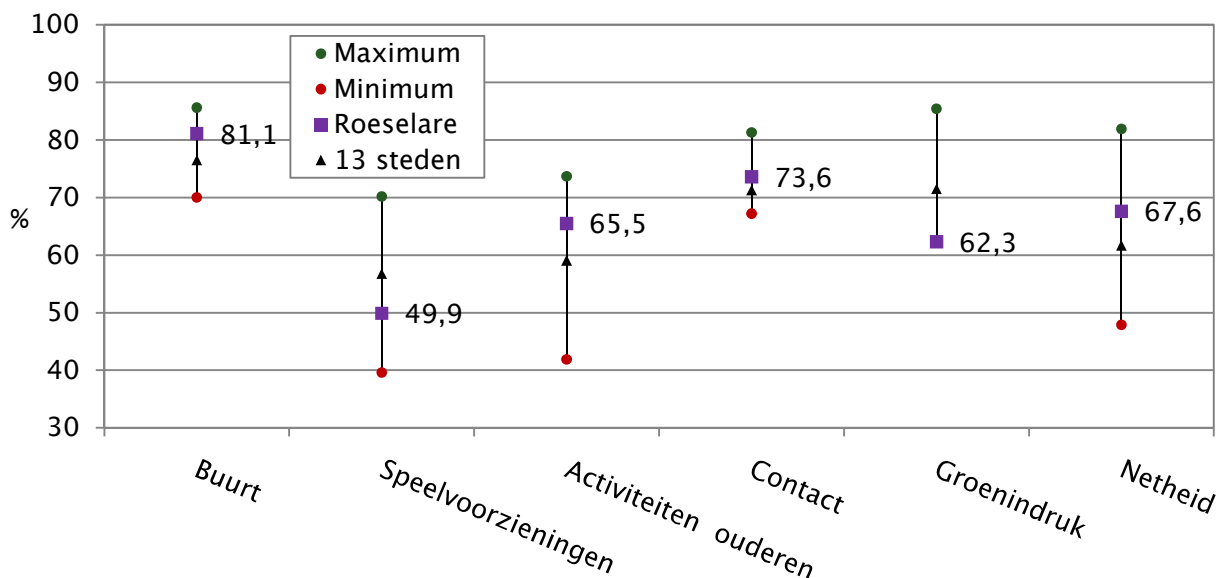
## 4.3 Vitale wijken

### Indicatoren

- Actieve betrokkenheid van de burger (zie **ME2**)  
Def: Aandeel (%) van de inwoners dat het afgelopen jaar actief is geweest om iets in de buurt of stad te verbeteren  
Bron: Survey Stadsmonitor 2008 en 2011
- Tevredenheid over de buurt  
Def: Aandeel (%) van de inwoners dat tevreden is over zijn buurt  
Bron: Survey Stadsmonitor 2008 en 2011
- Tevredenheid over de speelvoorzieningen  
Def: Aandeel (%) van de inwoners dat vindt dat er in de buurt voldoende speelvoorzieningen zijn voor kinderen  
Bron: Survey Stadsmonitor 2008 en 2011
- Tevredenheid over activiteiten voor ouderen in de buurt  
Def: Aandeel van ouderen dat tevreden is over de activiteiten voor ouderen in de buurt  
Bron: Survey Stadsmonitor 2008 en 2011
- Groenindruk van de eigen buurt  
Def: Aandeel (%) van de inwoners dat vindt dat er voldoende groen is in de eigen buurt  
Bron: Survey Stadsmonitor 2008 en 2011
- Tevredenheid over contact in de buurt  
Def: Aandeel (%) van de inwoners dat het aangenaam vindt om met de mensen in de buurt te praten  
Bron: Survey Stadsmonitor 2008 en 2011
- Indruk van de netheid in de buurt  
Def: Aandeel (%) van de inwoners dat vindt dat de straten en voetpaden in hun buurt over het algemeen netjes zijn  
Bron: Survey Stadsmonitor 2008 en 2011
- Mijdgedrag  
Def: Aandeel (%) van de inwoners dat altijd of vaak bepaalde plekken in de stad/wijk mijdt omwille van de risico's op onveiligheid  
Bron: Survey Stadsmonitor 2011
- Algemeen onveiligheidsgevoel  
Def: Aandeel (%) van de bevolking dat altijd of vaak algemene onveiligheidsgevoelens ervaart  
Bron: Survey Stadsmonitor 2011
- Onaangepaste snelheid verkeer  
Def: Aandeel (%) inwoners dat de onaangepaste snelheid van het verkeer in de buurt als een probleem beschouwt  
Bron: Survey Stadsmonitor 2011
- Vandalisme  
Def: Aandeel (%) inwoners dat de afgelopen maand last heeft ondervonden van vandalisme (vernietiging van straatmeubilair/bus- of tramhokjes, bekladde muren en of graffiti)  
Bron: Stadsmonitor 2011
- Geluidshinder (verkeer + andere)  
Def: Aandeel (%) huishoudens dat verklaart last te hebben van lawaai of geluidshinder in de buurt  
Bron: Stadsmonitor 2011



**Figuur 12 Vitale wijken, tevredenheidsindicatoren op buurtniveau (survey Stadsmonitor 2011, in %)**



Maximum = maximum score in 1 van de 13 centrumsteden  
 Minimum = minimum score in 1 van de 13 centrumsteden  
 13 steden = gemiddelde score van de 13 centrumsteden

**Tabel 3 Vitale wijken (survey Stadsmonitor 2008, 2011, in %)**

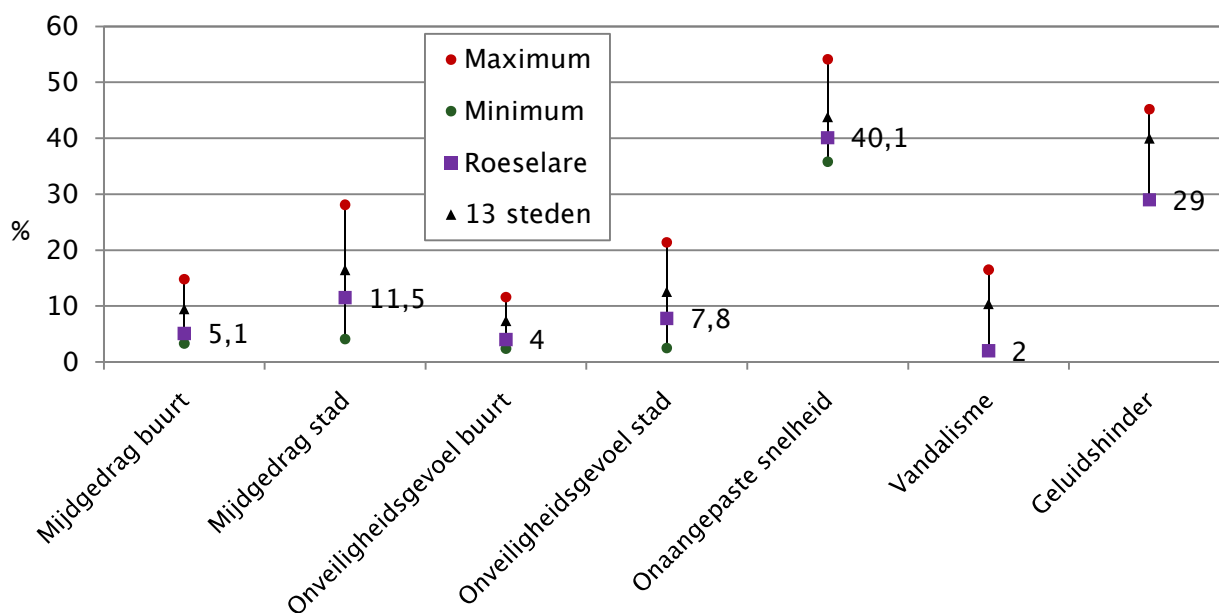
	ROESELARE		
	2008	2011	Significante verandering t.o.v. 2008
Tevredenheid buurt	80,5	81,1	Neen
Tevredenheid speelvoorzieningen	49,9	49,9	Neen
Tevredenheid activiteiten voor ouderen in de buurt	68,9	65,5	Neen
Contact in de buurt	73,5	73,6	Neen
Groenindruk buurt	63,9	62,3	Neen
Netheid buurt	64,6	67,6	Neen

**Toelichting ME3: vitaliteit van wijken**

Roeselare scoort beter dan gemiddeld voor de indicatoren **tevredenheid over de buurt, activiteiten voor ouderen in de buurt, contact in de buurt** en **netheid in de buurt**. 8 op de 10 inwoners zijn tevreden over hun buurt en bijna 8 op de 10 inwoners zijn tevreden over het contact in de buurt.

Er zijn geen significante wijzigingen in de tevredenheidspercentages ten opzichte van 2008 voor Roeselare. Voor de 13 centrumsteden is er wel een stijging voor de indicatoren tevredenheid over speelvoorzieningen en groenindruk van de buurt. In Roeselare vinden 6 op de 10 inwoners dat er voldoende groen is in de eigen buurt. Dit is het laagste percentage van de 13 centrumsteden.

**Figuur 13 Veiligheidsindicatoren Roeselare (survey stadsmonitor 2011, in %)**



Maximum = maximum score in 1 van de 13 centrumsteden  
 Minimum = minimum score in 1 van de 13 centrumsteden  
 13 steden = gemiddelde score van de 13 centrumsteden

### Toelichting ME3: veiligheidsindicatoren

Eén op de 10 inwoners van Roeselare zegt altijd of vaak bepaalde plekken in de stad te **mijden** omwille van risico's op onveiligheid. Dit is beduidend minder dan in de andere centrumsteden (gemiddeld 16,5%). Slechts 5% geeft aan bepaalde plekken in de eigen buurt te mijden. Het onveiligheidsgevoel ligt in Roeselare dan ook lager dan gemiddeld in de 13 centrumsteden, **zowel wat betreft het onveiligheidsgevoel in de eigen buurt, als het onveiligheidsgevoel in de stad**. 4 op de 10 inwoners heeft de afgelopen maand last ondervonden van **onaangepaste snelheid**. Dit is één van de grootste buurtproblemen. 29% van de inwoners geeft aan last ondervonden te hebben van **lawaaihinder** in de buurt. De belangrijkste factor hierbij is lawaaihinder veroorzaakt door het verkeer (21,2% heeft hiervan last ondervonden) (zie Stadsmonitor 2011, pg. 170). In Roeselare ondervinden de inwoners weinig last van **vandalisme**. Slechts 2% van de inwoners geeft aan hiervan de afgelopen maand last ondervonden te hebben. Dit is het laagste aandeel van alle centrumsteden.

## 4.4 Het belang van de centrumfunctie van de stad Roeselare is toegenomen

### Indicatoren

- Jobratio  
Def: Aantal jobs per 100 inwoners op arbeidsleeftijd 15-64 jaar  
Bron: RSZ, ADSEI (bewerking SVR)
- Oprichtingsratio  
Def: Ratio van het aantal oprichtingsakten in een bepaald jaar t.o.v. het aantal bestaande ondernemingen bij de aanvang van dat jaar  
Bron: Verrijkte Kruispuntbank Ondernemingen (bewerking SVR)
- Nettogroeiratio van ondernemingen  
Def: Verschil tussen het aantal startende en stopgezette ondernemingen tegenover het totaal aantal ondernemingen  
Bron: Verrijkte kruispuntbank Ondernemingen (bewerking SVR)
- Economische specialisatie  
Def: Verhouding (%) van de bezoldigde werkgelegenheid in de 5 belangrijkste economische bedrijfstakken in de stad tegenover de totale bezoldigde werkgelegenheid in de stad  
Bron: RSZ (bewerking SVR)
- Bouwvergunningen: residentiële nieuwbouw en residentiële renovatie  
Def: Aantal bouwvergunningen voor residentiële nieuwbouw en renovatie naar aard van de woning, volgens datum van uitreiking van de bouwvergunning  
Bron: ADSEI (bewerking SVR)
- Aantrekkingskracht van het secundair onderwijs  
Def: Aandeel (%) jongeren dat is ingeschreven in een school voor voltijds secundair onderwijs in de stad, tegenover alle jongeren die in de stad wonen en ingeschreven zijn in het voltijds secundair onderwijs (binnen of buiten de stad)  
Bron: Departement Onderwijs en Vorming
- Fierheid over de stad  
Def: Aandeel (%) van de bevolking dat fier is op zijn stad  
Bron: Survey Stadsmonitor 2008 en 2011
- Tevredenheid over het aanbod aan sport en recreatie  
Def: Aandeel (%) van de inwoners dat tevreden is over het aanbod aan sport en recreatie  
Bron: Survey Stadsmonitor 2008 en 2011
- Tevredenheid over het culturele aanbod  
Def: Aandeel (%) van de inwoners dat tevreden is over het culturele aanbod  
Bron: Survey Stadsmonitor 2008 en 2011
- Tevredenheid over het aanbod aan uitgaansgelegenheden, restaurants en eetcafés  
Def: Aandeel (%) van de inwoners dat tevreden is over het aanbod aan uitgaansgelegenheden, restaurants en eetcafés  
Bron: Survey Stadsmonitor 2008 en 2011
- Tevredenheid over de stad  
Def: Aandeel (%) van de inwoners dat tevreden is over zijn stad  
Bron: Survey Stadsmonitor 2008 en 2011

- Tevredenheid over de uitstraling van de straten, pleinen, parken, monumenten en gebouwen in de stad  
Def: Aandeel (%) van de inwoners dat vindt dat de straten, pleinen, parken, monumenten en gebouwen mooi zijn (aangelegd)  
Bron: Survey Stadsmonitor 2008 en 2011
- Invloedsfeer ziekenhuis (2009; 2011)  
Def: Invloedsfeer ziekenhuis, herkomst patiënten naar woonplaats  
Bron: Stad Roeselare
- Bereik van het cultureel centrum De Spil (2009-2010)  
Def: Herkomst van de abonnementshouders  
Bron: Stad Roeselare
- Bereik bibliotheek (2012)  
Def: Herkomst van het lidmaatschap  
Bron: Stad Roeselare

**Tabel 4 Jobratio (2006-2010, in %)**

	2006	2007	2008	2009	2010
Roeselare	95,0	96,6	99,3	98,0	98,6
13 centrumsteden	94,9	95,7	96,4	95,3	95,2
Vlaams Gewest	65,4	66,3	67,1	66,8	67,1

**Tabel 5 Nettogroeiratio/Oprichtingsratio (2005-2011)**

Oprichtingsratio	2005	2006	2007	2008	2009	2010	2011
Roeselare	6,7	6,2	6,7	6,5	5,8	7,1	6,0
13 centrumsteden	7,2	7,5	8,0	7,6	7,0	7,3	7,4
Vlaams Gewest	6,5	6,9	7,3	7,0	6,4	6,8	6,8
Nettogroeiratio	2005	2006	2007	2008	2009	2010	2011
Roeselare	3,5	2,4	2,5	1,9	1,5	2,7	2,0
13 centrumsteden	3,1	2,6	3,1	2,4	1,8	2,1	2,5
Vlaams Gewest	2,8	2,0	2,6	2,2	1,6	2,0	2,3

**Tabel 6 Economische specialisatie, top vijf (2007-2010)**

	2007		2010	
	Aantal	%	Aantal	%
Roeselare				
Onderwijs	2.930	9,8	3.154	10,2
Menselijke gezondheidszorg	3.018	10,1	3.111	10,1
Terbeschikkingstelling personeel (uitzendbureaus en arbeidsbemiddeling)	2.732	9,2	2.168	7,0
Maatschappelijke dienstverlening zonder huisvesting	2.375	8,0	2.122	6,9
Detailhandel, met uitzondering van de handel in auto's en motorfietsen	1.959	6,6	2.122	6,9
Totale tewerkstelling 5 belangrijkste sectoren	13.014	43,6	12.677	41,2
Totale tewerkstelling alle sectoren	29.834	100,0	30.785	100,0

### **Toelichting ME4: jobratio, demografie ondernemingen, economische specialisatie**

De **jobratio** is hoger in de 13 centrumsteden dan gemiddeld in het Vlaamse Gewest. Dit wekt geen verwondering gezien de werkgelegenheidsfunctie die steden uitoefenen op de omliggende gemeenten en verder. De jobratio in Roeselare ligt ongeveer op het gemiddelde van de 13 centrumsteden en bedraagt 98,6%. Dit betekent dat er bijna 99 jobs zijn op 100 inwoners van 15 tot en met 64 jaar.

De **oprichtingsratio** geeft de verhouding weer van het aantal opgerichte ondernemingen t.o.v. het aantal actieve ondernemingen en bedraagt in 2011 6,0 %. Dit is lager dan de oprichtingsratio in de 13 centrumsteden.

T.o.v. 2010 groeide in 2011 het aantal ondernemingen aan met 2,0% (**nettogroeiratio**). Dit is minder dan de nettogroeiratio voor 2010, maar hoger dan deze van 2008 en 2009.

Het aandeel van de **5 belangrijkste sectoren in de werkgelegenheid** daalde van 2007 tot 2010 van 43,6% naar 41,2%. De economische specialisatie in Roeselare daalt hiermee licht. De onderwijssector levert de belangrijkste tewerkstelling. Dit aandeel is wel gestegen tussen 2007 en 2010. 3.154 personen waren in 2010 tewerkgesteld binnen deze sector.

**Tabel 7 Bouwvergunningen in Roeselare (2001, 2006 en 2011, in % en absoluut aantal)**

	Residentiële vergunningen	Residentiële nieuwbouw	Residentiële renovatie	Nieuwbouw flats	Nieuwbouweengezinswoningen	Niet-Residentiële vergunningen
2001	80,4	58,6	41,4	28,1	71,9	19,6
2006	80,6	64,1	35,9	42,9	57,1	19,4
2011	76,5	67,6	32,4	65,3	34,7	23,5

	Residentiële vergunningen	Residentiële nieuwbouw	Residentiële renovatie	Nieuwbouw flats	Nieuwbouweengezinswoningen	Niet-Residentiële vergunningen
2011	349	236	113	408	217	107

### **Toelichting ME4: Bouwvergunningen**

In 2011 werden in Roeselare 456 **stedenbouwkundige vergunningen** uitgereikt, waarvan 349 **residentiële** (d.i. 77% bestemd voor huisvesting) en 107 **niet-residentiële** (23%).

In 2011 gaat 67,6% van de residentiële vergunningen naar nieuwbouw. Dit is een stijging ten opzichte van 2001. Er wordt in 2011 een groter aandeel vergunningen toegekend voor de bouw van nieuwbouw flats, waar er in 2001 voornamelijk vergunningen voor eengezinswoningen werden toegekend.

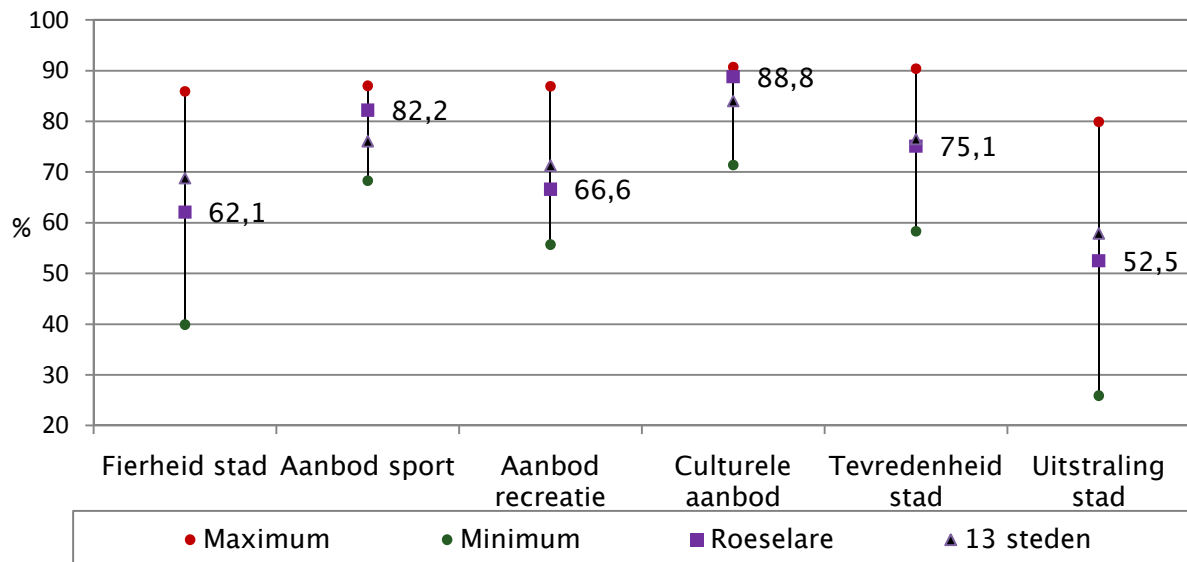
**Tabel 8 Aantrekkingskracht secundair onderwijs in Roeselare**

	2006-2007	2007-2008	2008-2009	2009-2010	2010-2011
Roeselare	194	197	198	194	192
13 centrumsteden	168	169	143	167	166

**Toelichting ME4: Aantrekkingskracht secundair onderwijs**

De aantrekkingskracht van het secundair onderwijs is de verhouding (%) van het aantal jongeren die schoollopen in een secundaire school in de stad tegenover het aantal jongeren die in de stad wonen en naar het secundair onderwijs gaan. Voor Roeselare ligt die verhouding in 2010-2011 op 192%. Deze is stabiel doorheen de jaren. In de meeste centrumsteden ligt de verhouding tussen 111% en 317%. Gemiddeld bedraagt de aantrekkingskracht in het secundair onderwijs 166%.

**Figuur 14 Tevredenheid over stad en voorzieningen (survey Stadsmonitor 2011, in %)**



Maximum = maximum score in 1 van de 13 centrumsteden  
 Minimum = minimum score in 1 van de 13 centrumsteden  
 13 steden = gemiddelde score van de 13 centrumsteden

**Tabel 9 Tevredenheid over stad en voorzieningen  
(survey-indicatoren 2008, 2011)**

	ROESELARE		
	2008	2011	Significante verandering t.o.v. 2008
Fierheid stad	70,3	62,1	Ja, ↓
Aanbod sport	81,3	82,2	Neen
Aanbod recreatie	65,6	66,6	Neen
Culturele aanbod	89,6	88,8	Neen
Aanbod horeca	92,0	93,0	Neen
Aanbod uitgaansleven	82,1	82,7	Neen
Tevredenheid stad	75,7	75,1	Neen
Uitstraling stad	54,0	49,6	Neen

**Tabel 10 Invloedsfeer stedelijk ziekenhuis, herkomst patiënten naar woonplaats  
(2009, 2011, aantal patiënten)**

Woonplaats	2009	2011
Roeselare	10.516	10.291
Hooglede	1.805	2.007
Staden	1.644	1594
Kortemark	1.363	1435
Lichtervelde	1.132	1248
Moorslede	1.235	1226
Izegem	1.079	1141
Ardooslede	1.095	1015
Diksmuide	789	1004
Houthulst	916	986
Torhout	803	845
Passendale	553	658
Ledegem	470	503
Zwevezele	416	460
Meulebeke	312	393
Langemark	351	388
Ingelmunster	259	358
Wevelgem	269	340
Menen	349	336
Ichtegem	279	328
Wervik	301	312
Koekelare	351	303
Tielt	304	302
Pittem	258	299
Koolskamp	276	259
Overige	3.698	4.178
Totaal	30.823	32.209



**Tabel 11 Bereik van het cultureel centrum De Spil  
Herkomst van de abonneementhouders (2009-2010, 2011-2012)**

Herkomst abonneementhouders	2009-2010	2011-2012
Roeselare	723	588
Hooglede	56	43
Staden	46	49
Ardooie	36	20
Izegem	118	86
Moorslede	22	29
Lichtervelde	25	23
Ledegem	18	18
Passendale	16	6
Overige: meer dan 20 abonneementhouders		
Deerlijk/Avelgem	7	21
Dismuide	7	24
Ieper/Menen	18	49
Brugge	26	29
Oostende/Kust	26	28
Tielt	15	48
Kortrijk	36	22
Totaal aantal abonneementhouders	1314	1160

**Tabel 12 Bereik van de bibliotheek, lidmaatschap naar herkomst  
(2012, aantal leden)**

Gemeente	Aantal	Percent
Roeselare	12247	79,2
Hooglede	638	4,1
Staden	478	3,1
Ardooie	324	2,1
Izegem	236	1,5
Moorslede	217	1,4
Lichtervelde	131	0,8
Ledegem	109	0,7
Zonnebeke	72	0,5
Koolskamp	66	0,4
Overige	951	6,1
Totaal	15469	100,0

#### **Toelichting ME4: tevredenheid over stad en voorzieningen**

De tevredenheid over de stad en de voorzieningen in de stad zijn stabiel gebleven ten opzichte van 2008. Enkel de fierheid over de stad is significant afgenomen. Dit wil zeggen dat we voor minstens 95% zeker zijn dat het verschil niet berust op toeval. Ook de gemiddelde fierheid voor de 13 centrumsteden is significant afgenomen.

Het aanbod aan recreatie, de tevredenheid over de stad en de uitstraling van de stad liggen ongeveer op het gemiddelde van de 13 centrumsteden. Wat betreft het culturele aanbod zijn bijna 9 op de 10 inwoners tevreden tot zeer tevreden. 93% is tevreden over het horeca aanbod en 83% over het aanbod in het uitgaansleven. Hiermee scoort Roeselare beter dan gemiddeld.

Tabel 10 geeft een beeld van de herkomst van patiënten naar woonplaats in het stedelijk ziekenhuis. De top 25 is weergegeven. Hieruit blijkt dat het aantal patiënten afkomstig uit Roeselare licht afgenomen is ten opzichte van 2009, maar het totaal aantal patiënten nam toe met 1.386 patiënten. In tabel 11 wordt de herkomst van de abonnementshouders van het cultureel centrum De Spil weergegeven. Het totaal aantal abonnementshouders is gedaald ten opzichte van het jaar 2009-2010. Deze daling doet zich hoofdzakelijk voor bij de abonnementshouders uit Roeselare. Tabel 12 geeft het bereik weer van de stedelijke bibliotheek. Bijna 8 op 10 ontleners zijn afkomstig uit Roeselare, 14% van de ontleners komen uit de randgemeenten en 6% is afkomstig van elders.

#### **4.5. Meer tewerkstelling van mensen uit kansengroepen**

##### Indicatoren

- **Werkzaamheidsgraad**  
Def: Aandeel (%) werkenden in de bevolking op arbeidsleeftijd (20-64 jaar)  
Bron: Vlaamse Arbeidsrekening (bewerking Steunpunt WSE/Departement WSE)
- **NWWZ-laaggeschoolden**  
Def: Aandeel (%) laaggeschoolde niet-werkende werkzoekenden geregistreerd bij de VDAB t.o.v. het totaal aantal niet-werkende werkzoekenden (≥18 jaar)  
Bron: VDAB Arvastat (bewerking SVR)
- **NWWZ-etniciteit**  
Def: Aandeel (%) allochtone niet-werkende werkzoekenden t.o.v. totaal aantal niet-werkende werkzoekenden (≥18 jaar)  
Bron: VDAB Arvastat (bewerking SVR)
- **Langdurig werklozen**  
Def: Aandeel (%) langdurig niet-werkende werkzoekenden t.o.v. het totaal aantal niet-werkende werkzoekenden (≥18 jaar)  
Bron: VDAB Arvastat (bewerking SVR)
- **Jongerenwerkloosheid**  
Def: Aandeel (%) niet-werkende werkzoekenden jonger dan 25 jaar t.o.v. het totaal aantal niet-werkende werkzoekenden (≥18 jaar)  
Bron: VDAB Arvastat (bewerking SVR)

**Tabel 13 Werkzaamheidsgraad in Roeselare (2005-2010, in %)**

	2005	2006	2007	2008	2009	2010
Roeselare	73,9	74	74,6	75	74,8	74,6
13 centrumsteden	66,5	66,7	67,5	68,1	67,2	66,9
Vlaams Gewest	69,6	70,2	71	71,8	71,3	71,3

**Tabel 14 NWWZ - laaggeschoold (2002-2011, in %)**

	2002	2004	2006	2008	2009	2010	2011
Roeselare	58,4	55,1	52,7	53,5	53,0	51,8	52,4
13 centrumsteden	55,7	52,5	52,5	53,3	52,2	51,7	51,4
Vlaams Gewest	53,1	50,4	51,0	52,0	50,1	49,8	49,4

**Tabel 15 NWWZ - etniciteit (2007-2011, in %)**

	2007	2008	2009	2010	2011
Roeselare	15,3	17,7	20,3	20,9	21,3
13 centrumsteden	33,9	35,2	36,2	37,2	38,9
Vlaams Gewest	19,6	20,7	21,6	22,8	24,4

**Tabel 16 NWWZ - langdurig werklozen (aandeel in %) (2002-2011)**

	2002	2004	2006	2008	2009	2010	2011
Roeselare	29,8	36,4	47,6	40,0	38,1	40,9	42,1
13 centrumsteden	39,0	46,4	49,9	43,0	40,3	44,7	45,2
Vlaams Gewest	35,3	41,3	48,3	42,9	39,2	43,4	44,1

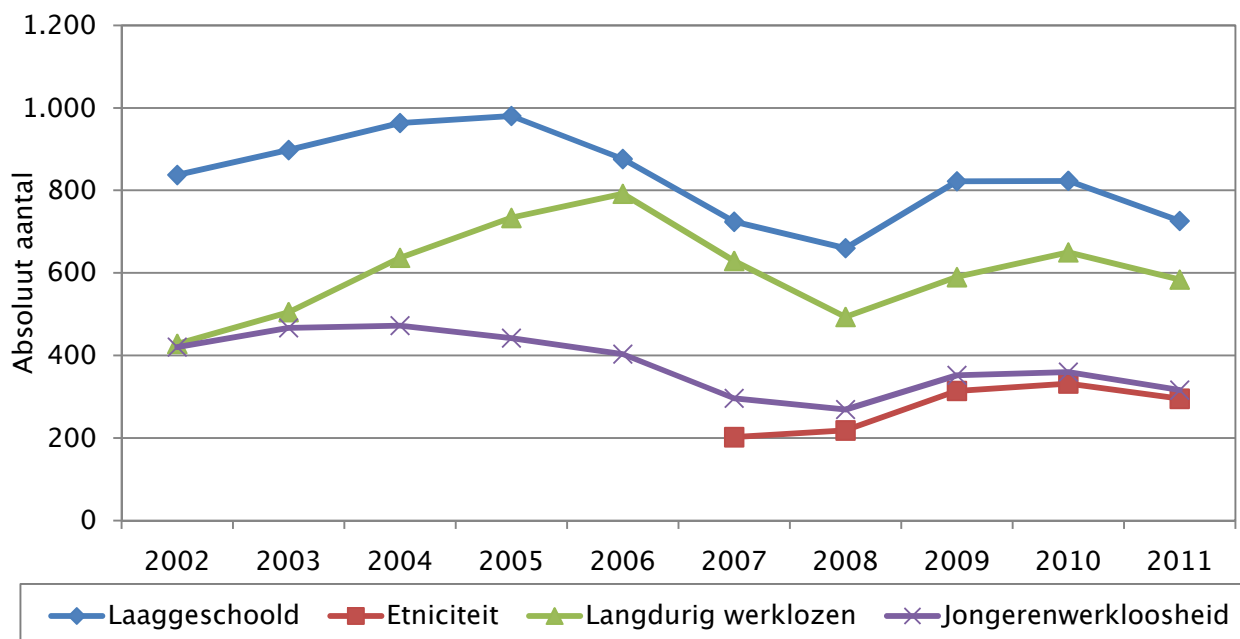
**Tabel 17 NWWZ - jongerenwerkloosheid (aandeel in %) (2002-2011)**

	2002	2004	2006	2008	2009	2010	2011
Roeselare	29,3	27,0	24,2	21,8	22,7	22,7	22,8
13 centrumsteden	24,6	23,3	20,2	19,1	20,4	19,7	18,9
Vlaams Gewest	26,1	24,7	21,0	19,4	21,2	20,6	19,9

**Tabel 18 NWWZ naar doelgroep (2011, absolute aantallen)**

	Laaggeschoold	Etniciteit	Langdurig werklozen	Jongeren	Totaal aantal
Roeselare	726	295	584	316	1386
13 centrumsteden	37.324	28.290	32.834	13.725	72.635
Vlaams Gewest	94.924	46.807	84.790	38.247	192.166

**Figuur 15 NWWZ naar doelgroep (2002-2011, in absoluut aantal)**



#### **Toelichting ME 5: tewerkstelling van mensen uit kansengroepen**

Het aandeel werkenden in de bevolking op arbeidsleeftijd bedraagt in Roeselare anno 2010 74,6%. Dit betekent dat 3 op 4 Roeselarenaren tussen 20 en 64 jaar aan het werk zijn. De **werkzaamheidsgraad** ligt boven de gemiddelde werkzaamheidsgraad van de 13 centrumsteden en boven de werkzaamheidsgraad van het Vlaams gewest. De werkzaamheidsgraad is de laatste 5 jaar ongeveer stabiel gebleven.

726 NWWZ zijn **laaggeschoold** in 2011. Dit komt overeen met 52,4%. Dit aantal daalt licht sinds 2007. Het aandeel **langdurig werklozen** bedraagt 42,1% en stijgt terug sinds 2009. 295 NWWZ zijn **niet-Belg**. Het aandeel niet-Belgen onder de NWWZ ligt duidelijk onder het gemiddelde van de 13 centrumsteden (21,3% voor Roeselare ten opzichte van 38,9% voor de 13 centrumsteden) en ook onder het Vlaams gemiddelde (24,4%). Dit aandeel neemt elk jaar wel toe.

Het aandeel **jongeren** in de werkloosheid (22,8% of 316 niet-werkende werkzoekende jongeren) ligt boven het gemiddelde van de 13 centrumsteden (18,9%). Dit aandeel nam af tot 2008 en blijft sinds dan ongeveer stabiel.

## Synthesebeeld

### Maatschappelijk effect 1

<b>"Roeselare is een aantrekkelijke en betaalbare woonstad"</b>
<p>Roeselare kent een bevolkingstoename. Het migratiesaldo is positief, ook voor jongvolwassenen en jonge gezinnen.</p> <p>De betaalbaarheidsratio voor woonhuizen blijft stabiel ten opzichte van 2008, de betaalbaarheidsratio van appartementen is gestegen: men heeft 5,7 gemiddelde jaarinkomens nodig om een woonhuis te kopen en 6,1 jaarinkomens voor een appartement.</p> <p>Huurders kennen een hogere woonquote. 40,2% van de huurders geeft meer dan 30% van het inkomen aan naakte woonkosten. 8% van de huurders geeft aan betalingsmoeilijkheden te hebben.</p> <p>Gemiddeld zijn er 6,0 sociale huurwoningen op 100 huishoudens.</p>

### Maatschappelijk effect 2

<b>"De betrokkenheid van de burger bij beleid van de stad en van de wijk is verhoogd"</b>
<p>12 op 100 inwoners hebben actief meegewerkt in de buurt of stad.</p> <p>Bijna 64% van de inwoners voelt zich voldoende geïnformeerd. Dit aandeel is ten opzichte van 2008 met bijna 10% gestegen.</p> <p>30,8% van de inwoners voelt zich voldoende geraadpleegd. Dit is 6% meer dan in 2008.</p> <p>36 op 100 inwoners zijn bereid mee te praten over wat er in de stad gebeurt.</p> <p>25 op de 100 inwoners hebben vertrouwen in de stedelijke overheid.</p>

### Maatschappelijk effect 3

<b>"Vitale wijken"</b>
<p>8 op de 10 inwoners zijn tevreden over zijn buurt.</p> <p>74% van de inwoners is tevreden over het contact in de buurt.</p> <p>Slechts 5 op de 10 inwoners zijn tevreden over de speelvoorzieningen voor kinderen.</p> <p>6 op de 10 inwoners vinden dat er voldoende groen is in de eigen buurt.</p> <p>66% van de 55-plussers is tevreden over de activiteiten voor ouderen in de buurt.</p> <p>68% van de inwoners vindt dat de straten en voetpaden in hun buurt over het algemeen netjes zijn.</p> <p>Het mijdgedrag en onveiligheidsgevoel zijn laag, zowel in de buurt als in de stad.</p> <p>Het meest bezorgd is de Roeselarenaar over de onaangepaste snelheid van het verkeer.</p>

#### Maatschappelijk effect 4

##### **"Het belang van de centrumfunctie van de stad Roeselare is toegenomen"**

Roeselare heeft een jobratio van 98,6 jobs per 100 inwoners.

De oprichtingsratio die de verhouding geeft van het aantal opgerichte ondernemingen t.o.v. het aantal actieve ondernemingen bedraagt in 2011 6,0 %. Dit is lager dan de oprichtingsratio in de 13 centrumsteden.

T.o.v. 2008 groeide in 2011 het aantal ondernemingen aan met 2% (nettogroeiratio). Dit is minder dan in 2010.

In 2011 werden in Roeselare 456 stedenbouwkundige vergunningen uitgereikt, waarvan 349 residentiële (d.i. 77% bestemd voor huisvesting) en 107 niet-residentiële (23%).

De aantrekkingskracht van het secundair onderwijs blijft stabiel.

8 op de 10 inwoners zijn tevreden over het aanbod aan sportvoorzieningen en 9 op de 10 inwoners over de culturele voorzieningen. Ook de tevredenheid over het aanbod horecazaken en uitgaansgelegenheden scoort beter dan gemiddeld.

De fierheid over de stad is gedaald ten opzichte van 2008. 6 op 10 inwoners zijn fier over hun stad.

Het stedelijk ziekenhuis heeft in 2011 meer patiënten verzorgd dan in 2009. Het aantal patiënten afkomstig van buiten Roeselare neemt toe. Het totaal aantal abonnementshouders van het cultureel centrum is gedaald.

#### Maatschappelijk effect 5

##### **"Meer tewerkstelling van mensen uit kansengroepen"**

Het aandeel werkenden in de bevolking op arbeidsleeftijd bedraagt in Roeselare anno 2010 74,6%.

Het aandeel werklozen onder de allochtonen en het aandeel langdurig werklozen steeg ten opzichte van 2008.

In absolute cijfers daalde het aantal jongere, langdurig, laaggeschoolde en allochtone werklozen ten opzichte van 2010.



### **Samenstelling**

Studiedienst van de Vlaamse Regering  
Team Stedenbeleid

### **Redactie**

Annelies Jacques  
Karen Stuyck  
Hilde Schelfaut

### **Eindredactie**

Hilde Schelfaut  
e-mail: [hilde.schelfaut@dar.vlaanderen.be](mailto:hilde.schelfaut@dar.vlaanderen.be)  
telefoon: 02/553 60 94

### **Lay-out**

Karina Van de Velde

### **Cover**

Guy De Smet

### **De rapporten zijn digitaal te raadplegen op**

[www.vlaanderen.be/svr](http://www.vlaanderen.be/svr)  
[www.thuisindestad.be](http://www.thuisindestad.be)



### **Bezoek onze website**

[www.lokalestatistieken.be](http://www.lokalestatistieken.be)



[www.thuisindestad.be](http://www.thuisindestad.be)

### ***Nog verschenen in deze reeks***

*Aalst, Antwerpen, Brugge, Genk, Gent,  
Hasselt, Kortrijk, Leuven, Mechelen,  
Oostende, Sint-Niklaas, Turnhout*