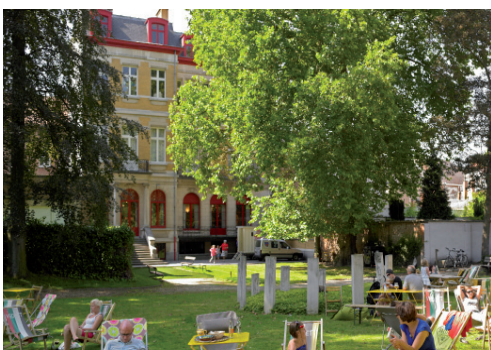


STEDENFONDS 2008 - 2013



maatschappelijke effecten en indicatoren

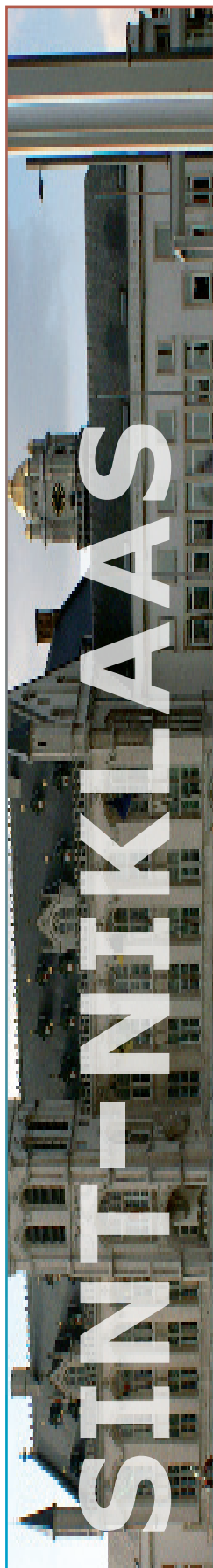
STUDIEDIENST VAN DE VLAAMSE REGERING

TEAM STEDENBELEID

SINT-NIKLAAS

UPDATE 2012

INHOUDSTAFEL



Inleiding	1
1 Maatschappelijke effecten	2
2 Gekozen indicatoren	2
3 Opvolgen na te streven evoluties stedelijke omgeving	3
4 Invulling indicatoren	4
4.1 Sint-Niklaas is een aantrekkelijke en betaalbare woonstad	4
4.2 Duurzaam vervoer en de leefbaarheid zijn toegenomen	9
4.3 De betrokkenheid van de burger bij het beleid van stad en wijk is verhoogd	11
4.4 De participatie aan en de tevredenheid over het cultuur- en vrijetijdsaanbod is verhoogd	13
4.5 De economische bedrijvigheid en tewerkstelling is versterkt	16
Synthesebeeld	20

INLEIDING

In het kader van het Vlaamse stedenbeleid zijn in de beleidsovereenkomsten van het Stedenfonds tussen de Vlaamse Gemeenschap, de 13 centrumsteden en de Vlaamse Gemeenschapscommissie (VGC) een aantal maatschappelijke effecten voorzien waarmee de betrokken steden en de VGC aangeven welke veranderingen en evoluties ze in de stedelijke omgeving gedurende de loop van de beleidsovereenkomst (2008-2013) willen stimuleren en realiseren.

De Studiedienst van de Vlaamse Regering en het team Stedenbeleid ondersteunden de steden bij het formuleren van deze maatschappelijke effecten en de keuze van de indicatoren om deze ontwikkelingen op te volgen.

Het eerste rapport verscheen in 2008. Voor u ligt de derde update van het rapport. Dit rapport geeft een overzicht van de beoogde maatschappelijke effecten en vult – waar mogelijk – deze ook in. Voor de invulling van de indicatoren is zoveel mogelijk gebruik gemaakt van de Stadsmonitor editie 2011 en van het portaal Lokale Statistieken (cfr. Interactief rapport centrumsteden). Niettegenstaande deze accurate databanken, zijn sommige data niet beschikbaar of kunnen slechts met vertraging worden aangeboden.

In het rapport zijn twee soorten figuren opgenomen: momentopnames en evoluties. Bij een momentopname wordt de situatie op een bepaald ogenblik geschetst. Evoluties geven aan hoe situaties verschuiven en veranderen. Een synthesebeeld werd toegevoegd aan deze editie.

Het opvolgen van maatschappelijke effecten aan de hand van indicatoren is geen beleidsevaluatie als dusdanig. Door duidelijk aan te geven wat men juist beoogt, wordt het beleid wel iets transparanter. De indicatoren volgen eerder globale stedelijke ontwikkelingen op en zijn niet rechtstreeks gekoppeld aan prestaties en acties van de overheid. Deze prestaties en acties worden opgevolgd in het kader van de operationele doelstellingen die opgenomen zijn in de beleidsovereenkomsten. De indicatoren zijn niet bruikbaar om causale verbanden te leggen tussen overheidsoptreden en maatschappelijke ontwikkelingen. Tal van factoren waarop de overheid geen of minder greep heeft, kunnen deze ontwikkelingen mee hebben beïnvloed of rechtstreeks hebben bepaald. In een stedelijke context zijn heel wat actoren actief en stedelijke ontwikkelingen worden ook beïnvloed door de externe omgeving waarbij ook de algemene economische ontwikkeling, het beleid van andere overheden en de verschuivingen in maatschappelijke opvattingen een cruciale rol kunnen spelen.

Hilde Schelfaut

Redactie: Annelies Jacques, Karen Stuyck, Hilde Schelfaut
Eindredactie: Hilde Schelfaut

1. De stad Sint-Niklaas schuift volgende maatschappelijke effecten als prioritaire evoluties in de stedelijke omgeving naar voren

1. **ME1**: Sint-Niklaas is een aantrekkelijke en betaalbare woonstad
2. **ME2**: Duurzaam vervoer en verkeersleefbaarheid zijn toegenomen
3. **ME3**: De betrokkenheid van de burger bij het beleid van stad en wijk is verhoogd
4. **ME4**: De participatie aan en de tevredenheid over het cultuur- en vrijetijdsaanbod is verhoogd
5. **ME5**: De economische bedrijvigheid en tewerkstelling is versterkt

2. De stad Sint-Niklaas zal deze maatschappelijke effecten opvolgen aan de hand van volgende indicatoren

1. Sint-Niklaas is een aantrekkelijke en betaalbare woonstad

Indicatoren

- Migratiesaldo
- Betaalbaarheidsratio
- Aandeel inwoners dat recht heeft op een sociale huurwoning, maar aangewezen is op de private huurmarkt (nog te ontwikkelen indicator)
- Woonquote (second best voor woonquote sociale huisvesting)
- Betalingsmoeilijkheden voor huisvesting
- Aandeel sociale huurwoningen
- Kandidaten voor sociale huurwoningen die in de stad wonen, willen wonen (nog te ontwikkelen indicator)

2. Duurzaam vervoer en verkeersleefbaarheid zijn toegenomen

Indicatoren

- Verplaatsingen in de vrije tijd met duurzaam vervoer
- Verplaatsingen woon/werk/school met duurzaam vervoer
- Verkeersslachtoffers per 10.000 inwoners
- Onaangepaste snelheid van het verkeer
- Geluidshinder van verkeer
- Agressief verkeersgedrag
- Aanrijdingen

3. De betrokkenheid van de burger bij het beleid van de stad en wijk is verhoogd

Indicatoren

- Actieve betrokkenheid
- Spreiding van informatie over en door de stad
- Vertrouwen in de stedelijke overheid
- Consultatie van bewoners door het stadsbestuur
- Bereidheid burger deelname beleid

4. De participatie aan en de tevredenheid over het cultuur- en vrijetijdsaanbod is verhoogd

Indicatoren

- Participatie aan sport
- Participatie aan cultuur
 - Bioscoopbezoek
 - Bezoek aan podiumvoorstellingen
 - Bibliotheekbezoek
 - Bezoek aan musea, tentoonstelling en historische plaats
- Participatie aan het verenigingsleven
- Tevredenheid over het aanbod aan cultuur, vrije tijd en sport- en recreatie voorzieningen
 - Tevredenheid over het culturele aanbod
 - Tevredenheid over de hoeveelheid vrije tijd
 - Tevredenheid over het aanbod aan sport- en recreatievoorzieningen

5. De economische bedrijvigheid en tewerkstelling zijn versterkt

Indicatoren

- Werkzaamheidsgraad
- Jobratio
- Demografie van de ondernemingen
 - Nettogroei van ondernemingen
 - Oprichtingsratio ondernemingen
 - Overlevingsgraad van ondernemingen
 - Uittredingsratio
 - Turbulentie ondernemingen
 - Economische specialisatie
 - Nettojobcreatie

3. Opvolgen na te streven evoluties stedelijke omgeving

Grafische voorstelling

Twee soorten figuren/tabellen zijn opgenomen: momentopnames en evoluties. Bij een momentopname wordt de situatie op een bepaald ogenblik geschetst. Evoluties geven aan hoe situaties verschuiven en veranderen. Er is gebruik gemaakt van centrale en survey-indicatoren. Centrale indicatoren zijn indicatoren geactualiseerd via centrale databanken. De survey-indicatoren zijn afkomstig uit de survey Stadsmonitor 2011.

Bij survey-indicatoren werken we met grafieken waarin de maximale score en de minimale score van één van de centrumsteden, de score van de stad in kwestie en de gemiddelde score van de 13 centrumsteden worden voorgesteld.

Bovendien wordt aangegeven voor welke survey-indicatoren er een significante verandering is t.o.v. 2008. Dit wil zeggen dat men met 95% zekerheid kan stellen dat de stijging of daling van het percentage t.o.v. 2008 een effectieve verandering is doorheen de tijd: de houding van de inwoners is gewijzigd t.o.v. 2008.

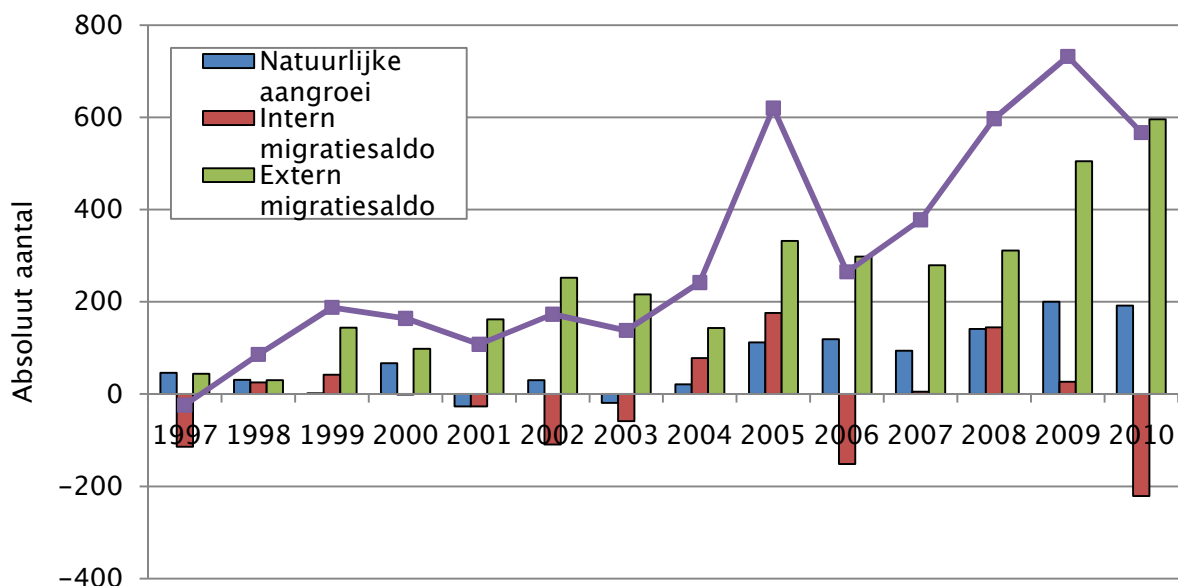
4. Invulling indicatoren

4.1 Sint-Niklaas is een aantrekkelijke en betaalbare woonstad

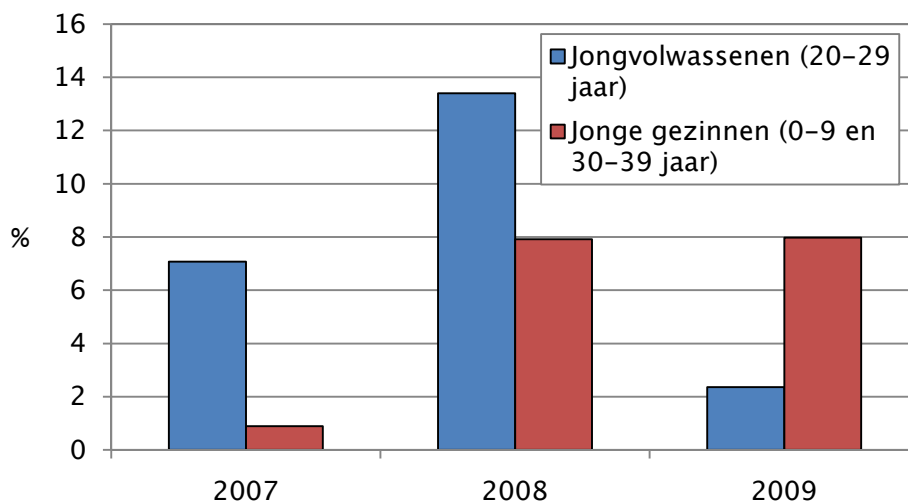
Indicatoren

- Migratiesaldo (naar leeftijd)
Def: Verschil tussen de totale inwijking en totale uitwijking in absolute aantallen naar leeftijdscategorie
Bron: ADSEI, SVR, bevolkingskubussen
- Betaalbaarheidsratio
Def: Verhouding van de gemiddelde verkoopprijs van vastgoed tot het gemiddelde inkomen per aangifte. Bijvoorbeeld: een cijfer van 5 voor een appartement wil zeggen dat er gemiddeld 5 inkomens nodig zijn om een appartement te kopen.
Bron: ADSEI (bewerking SVR)
- Aandeel inwoners dat recht heeft op een sociale huurwoning, maar aangewezen is op de private huurmarkt: nog te ontwikkelen
- Woonquote (second best woonquote sociale huisvesting)
Def: Aandeel (%) van de huishoudens met een woonquote hoger dan 30%. De woonquote is de verhouding van de totale uitgaven van het gezin voor wonen en het gezinsinkomen
Bron: Survey Stadsmonitor 2011
- Betalingsmoeilijkheden bij huisvesting
Def: Aandeel (%) van de inwoners dat het afgelopen jaar problemen heeft gehad om de woonkosten te betalen
Bron: Survey Stadsmonitor 2011
- Aandeel sociale huurwoningen per 100 huishoudens
Def: Aantal sociale huurwoningen (incl. leegstand) per 100 huishoudens
Bron: VMSW (bewerking SVR)
- Kandidaten voor sociale huurwoningen die in de stad wonen, willen wonen (nog te ontwikkelen indicator)

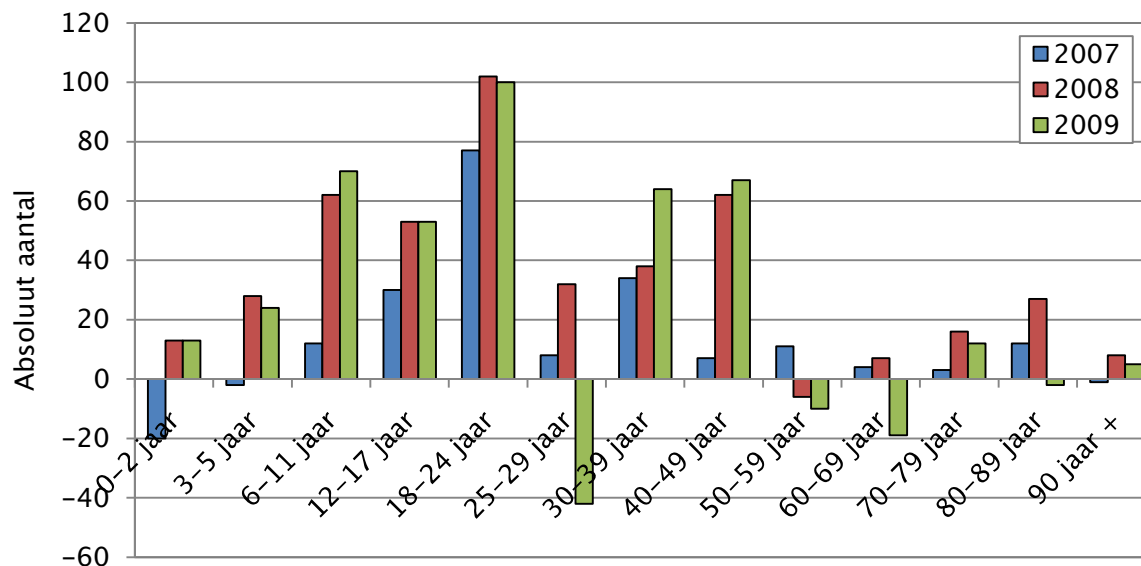
Figuur 1 Loop van de bevolking (1997-2010, in %)



Figuur 2 Migratie jonge gezinnen en jongvolwassenen (2007-2009, in pro mille)



Figuur 3 Migratiesaldo naar leeftijd (2007-2009, in absolute aantallen)

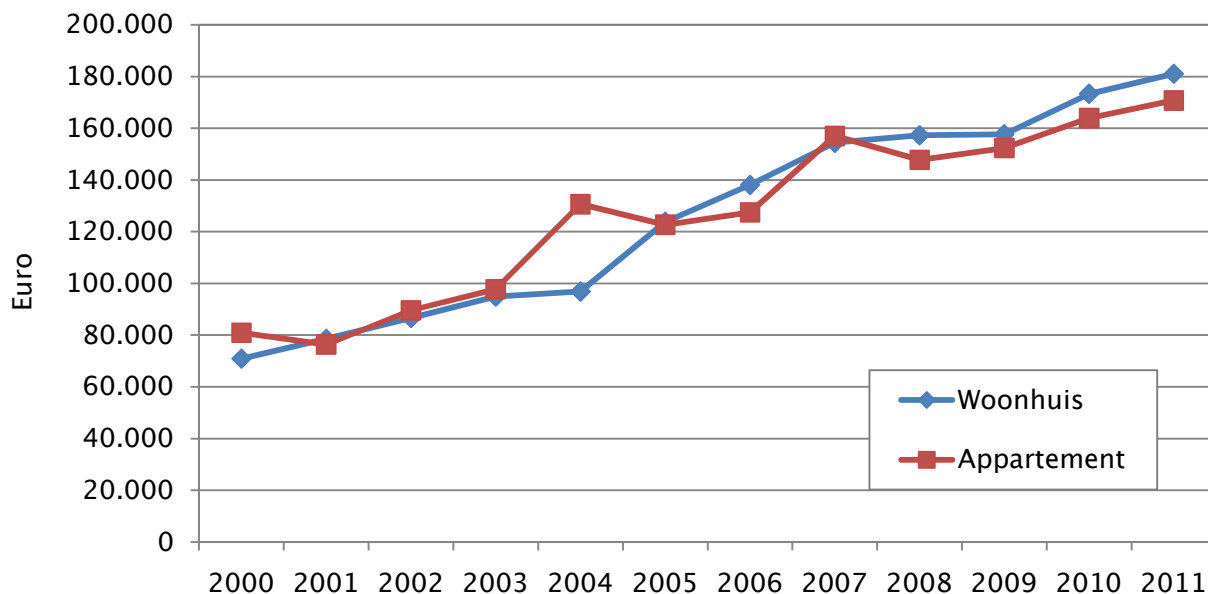


Toelichting ME1: migratie

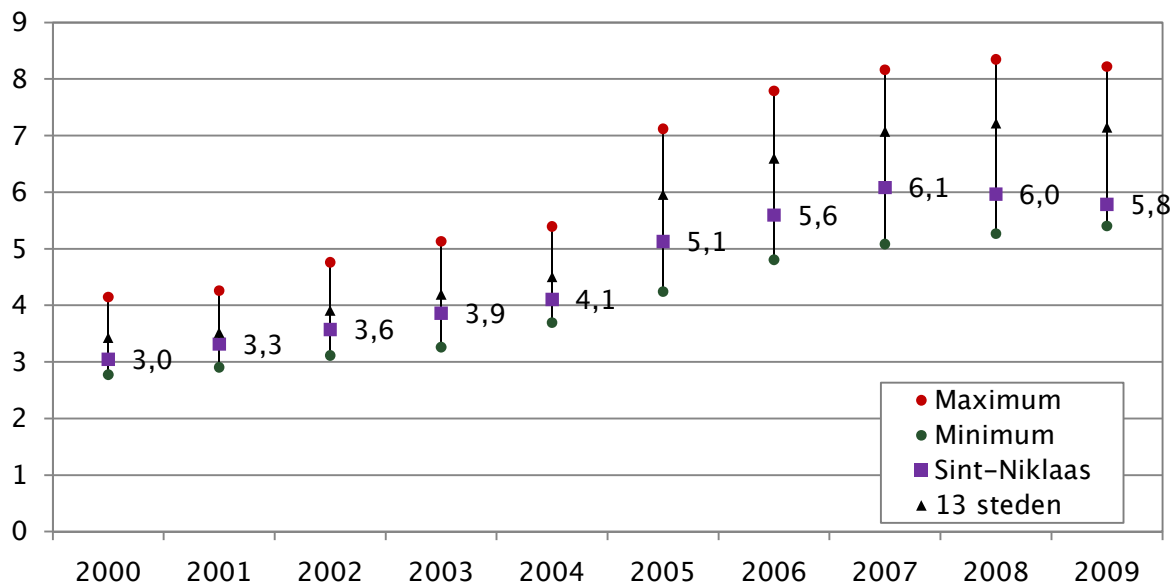
In tegenstelling tot voorgaande jaren, is het is **intern migratiecijfer** negatief. Een negatief intern migratiesaldo geeft aan dat er meer inwoners van Sint-Niklaas naar een andere Belgische gemeente zijn verhuisd dan omgekeerd. De **natuurlijke aangroei** (aantal sterfgevallen-aantal geboorten) en het **extern migratiesaldo** (migratie uit het buitenland) zijn positief. Dit maakt dat in 2010 het inwonersaantal in Sint-Niklaas gestegen is met 567 inwoners.

Ten opzichte van 2007 is het aandeel **jonge gezinnen** (0-9 en 30-39 jaar) dat in Sint-Niklaas komt wonen, toegenomen. Het aandeel **jongvolwassenen** (20-29 jaar) dat in Sint-Niklaas komt wonen, varieert. Hierbij dient opgemerkt te worden dat de migratiesaldi die momenteel gebruikt worden om de stadsvlucht indicatief te meten niet in beeld brengen in welke mate de stad erin slaagt om jongvolwassenen na verloop van tijd en na hun gezinsvorming te behouden. De fixatie op migratiesaldi op jaar basis kan leiden tot verkeerde beleidsconclusies, omdat er voorbij wordt gegaan aan de interne demografische dynamiek (gezinsvorming, geboorten,...).

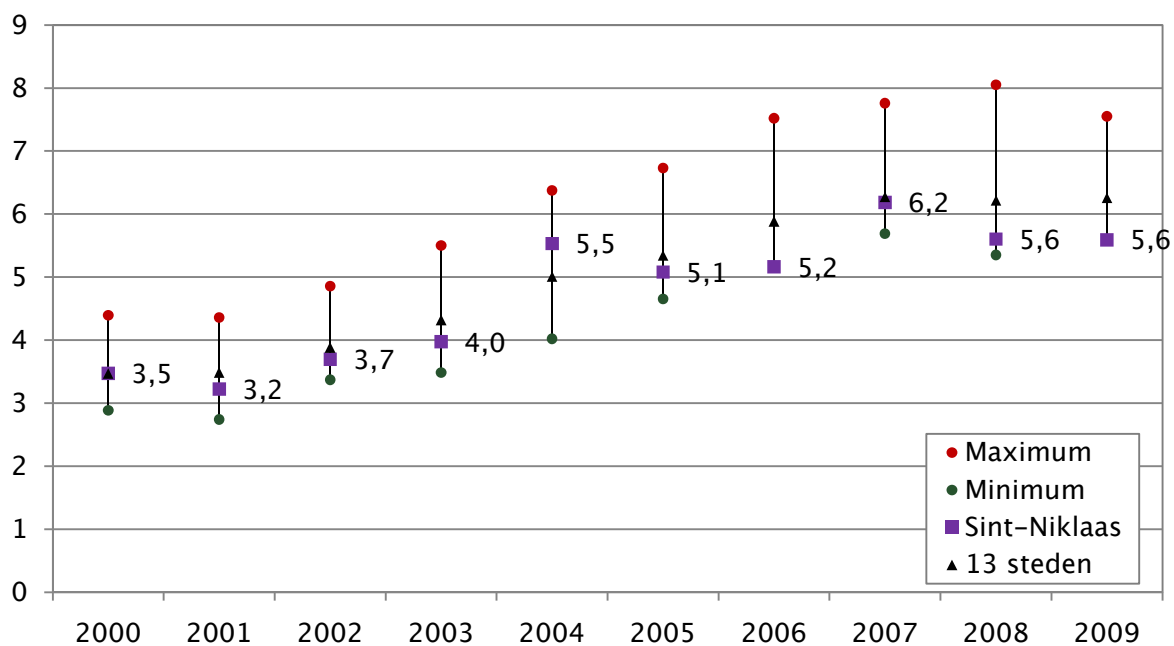
Figuur 4 Evolutie vastgoedprijzen (2000-2011, in euro)



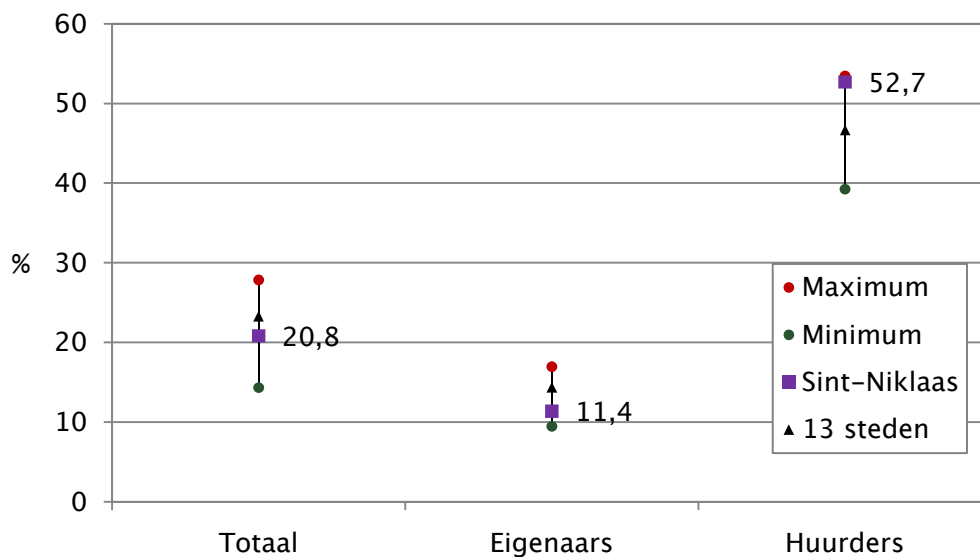
Figuur 5 Evolutie betaalbaarheidsratio woonhuis in Sint-Niklaas (2000-2009, ratio)



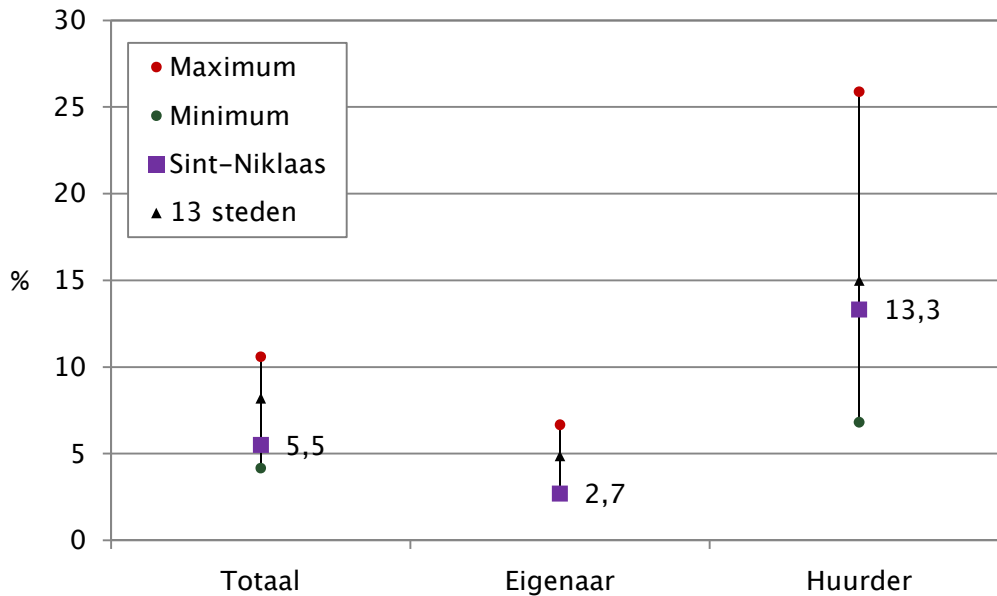
Figuur 6 Evolutie betaalbaarheidsratio appartement in Sint-Niklaas (2000-2009, ratio)



Figuur 7 Woonquote (2011, in %)



Figuur 8 Betalingsmoeilijkheden bij huisvesting



Maximum = maximum van de 13 centrumsteden
 Minimum = minimum van de 13 centrumsteden
 13 steden = gemiddelde van de 13 centrumsteden

Toelichting ME1: betaalbaarheid van het wonen en betalingsmoeilijkheden

De **gemiddelde prijs** van vastgoed in Sint-Niklaas is sterk toegenomen. In 2000 kostte een woonhuis gemiddeld 70.000 euro en een appartement 80.000 euro. In 2011 is dit respectievelijk 181.000 euro en 170.000 euro (Stadsmonitor 2011, p.188).

De toename van de vastgoedprijzen heeft een effect op de betaalbaarheid van het wonen. De **betaalbaarheidsratio** drukt uit hoeveel jaarinkomens er nodig zijn om een woonhuis of appartement te kunnen kopen. Om in Sint-Niklaas een huis te kopen zijn er gemiddeld 5,8 jaarinkomens nodig en om een appartement te kunnen kopen 5,6 jaarinkomens. Sint-Niklaas behoort onder de centrumsteden tot de steden met een beter betaalbaarheid van vastgoed.

In Sint-Niklaas heeft 1 op de 5 inwoners een hoge **woonquote**. Een hoge woonquote wil zeggen dat de inwoners meer dan 30% van hun inkomen aan naakte woonkosten geven. In vergelijking met de 13 centrumsteden kent Sint-Niklaas een relatief grote groep huurders met een hoge woonquote, meer dan 50%. Het aandeel inwoners dat aangeeft betalingsmoeilijkheden te hebben ligt gemiddeld op 5,5%. Eén op tien huurders geeft aan afgelopen jaar moeilijkheden gehad te hebben met het betalen van de maandelijkse huur.

Tabel 1 Aandeel sociale huurwoningen (2002-2011, per 100 huishoudens)

	2002	2004	2006	2008	2009	2010*	2011*
Sint-Niklaas	5,4	5,5	5,4	5,4	5,4	5,4	5,5
Sint-Niklaas (absolute aantallen)	1.555	1.596	1.593	1.621	1.631	1.655	1.676
13 centrumsteden	8,7	8,8	8,7	8,6	8,6	8,4	8,7
Vlaams Gewest	5,4	5,5	5,5	5,5	5,5	5,4	5,5

* Benadering aantal huishoudens in 2011 (Rijksregister)

Toelichting ME1: sociale huurwoningen

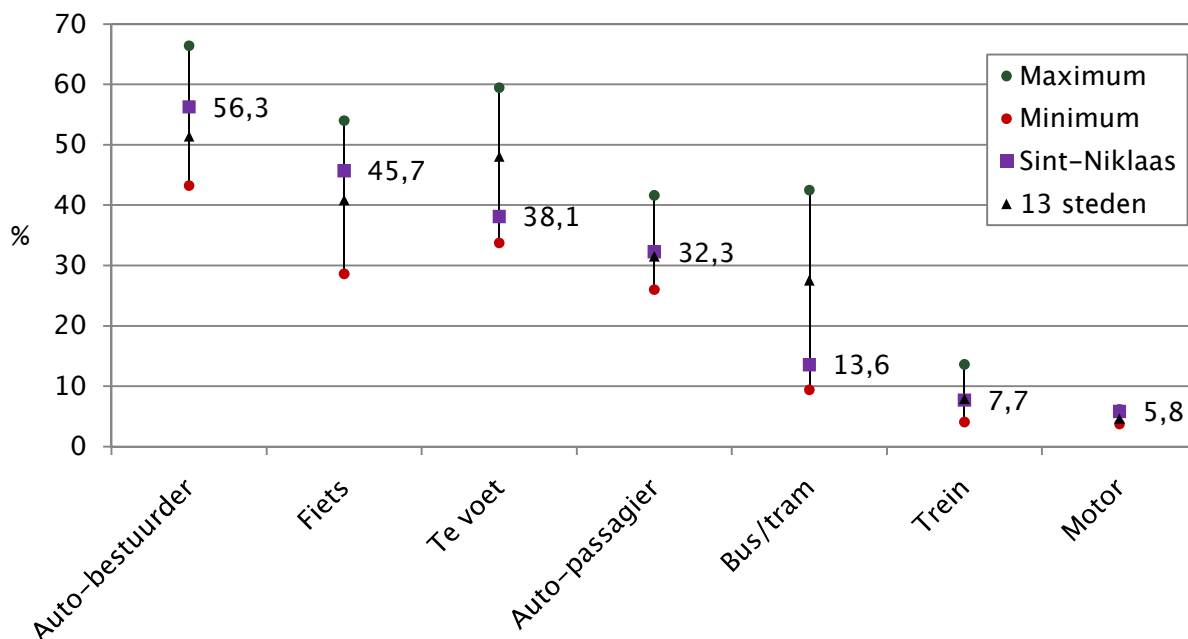
In Sint-Niklaas zijn er bijna 6 **sociale huurwoningen** per 100 huishoudens. Dit aandeel ligt een pak onder het gemiddelde van de centrumsteden.

4.2 Duurzaam vervoer en de leefbaarheid zijn toegenomen

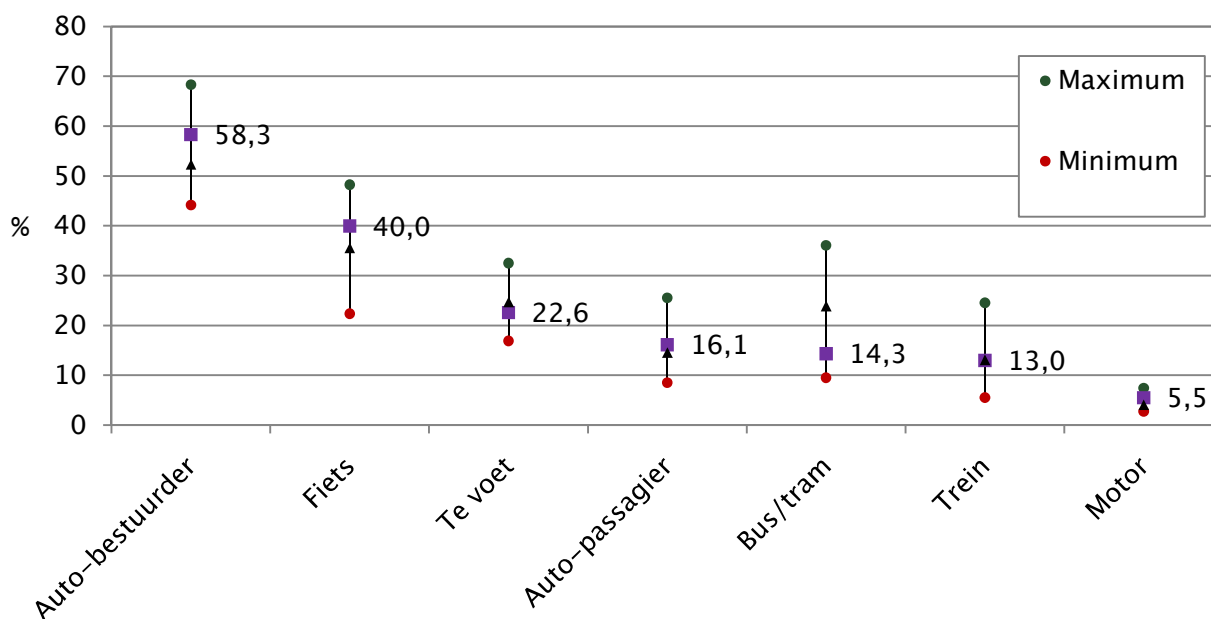
Indicatoren

- Verplaatsingen in de vrije tijd met duurzaam vervoer
Def: Aandeel (%) inwoners dat zich meestal te voet verplaatst, met de fiets of met het openbaar vervoer tijdens de vrije tijd
Bron: Survey Stadmonitor 2011
- Verplaatsingen woon/werk/school met duurzaam vervoer
Def: Aandeel (%) inwoners dat zich meestal te voet verplaatst, met de fiets of met het openbaar vervoer tussen woonplaats en werk of school
Bron: Survey Stadsmonitor 2011
- Ongevallenstatistiek per 10.000 inwoners
Def: Aantal dode en zwaargewonde verkeersslachtoffers per 10.000 inwoners
Bron: ADSEI (bewerking SVR)
- Onaangepaste snelheid van het verkeer
Def: Aandeel (%) van de inwoners dat onaangepaste snelheid van het verkeer in de buurt als een probleem ervaart
Bron: Survey Stadsmonitor 2011
- Geluidshinder verkeer
Def: Aandeel (%) van de inwoners dat de afgelopen maand last heeft ondervonden van lawaaihinder veroorzaakt door het verkeer in de buurt
Bron: Survey Stadsmonitor 2011
- Agressief verkeersgedrag
Def: Aandeel (%) huishoudens dat agressief verkeersgedrag in de buurt als een probleem beschouwt
Bron: Veiligheidsmonitor 2008
- Aanrijdingen (Geen update mogelijk - Veiligheidsmonitor 2008)

Figuur 9 Verplaatsingen in de vrije tijd (in 2011, in %)



Figuur 10 Verplaatsingen woon/werk/school (in 2011, in %)



Maximum = maximum van de 13 centrumsteden
 Minimum = minimum van de 13 centrumsteden
 13 steden = gemiddelde van de 13 centrumsteden

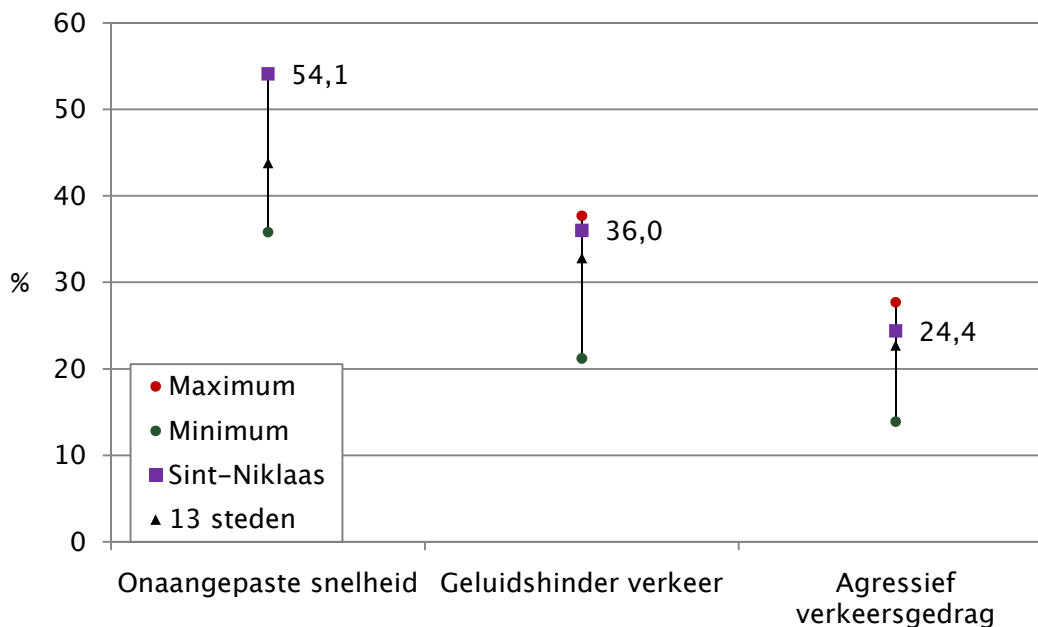
Toelichting ME2: verplaatsingsgedrag

Voor **verplaatsingen** in zowel de vrije tijd als voor het werk is de auto (als bestuurder) het meest gebruikte vervoersmiddel: koning auto regeert. Net iets minder dan de helft van de inwoners verplaatst zich frequent met de fiets. Men verplaatst zich meer te voet in de vrije tijd dan voor woon/werk/school verplaatsingen. 14% gebruikt frequent bus of tram en 13% gebruikt de trein voor woon/werk/school verplaatsingen.

**Tabel 2 Verkeersslachtoffers
(1998-2000 – 2007-2009, per 10.000 inwoners)**

	1998-2000	2001-2003	2004-2006	2007-2009
Sint-Niklaas	15,2	9,2	7,2	7,0
13 centrumsteden	9,3	8,1	7,5	7,7

Figuur 11 Verkeersgerelateerde buurtproblemen (in 2011, in %)



Maximum = maximum van de 13 centrumsteden
 Minimum = minimum van de 13 centrumsteden
 13 steden = gemiddelde van de 13 centrumsteden

Toelichting ME2: verkeersleefbaarheid

Het aandeel **doden en zwaargewonden** in het verkeer is in Sint-Niklaas sinds 1998-2000 afgenomen.

Wat het ervaren van buurtproblemen betreft, geeft meer dan de helft van de inwoners aan frequent last te hebben van **onaangepaste snelheid van het verkeer in de buurt**. Ongeveer een derde van de inwoners heeft vaak last van **geluidshinder** veroorzaakt door het verkeer en een kwart van de inwoners heeft vaak last van **agressief verkeersgedrag**.

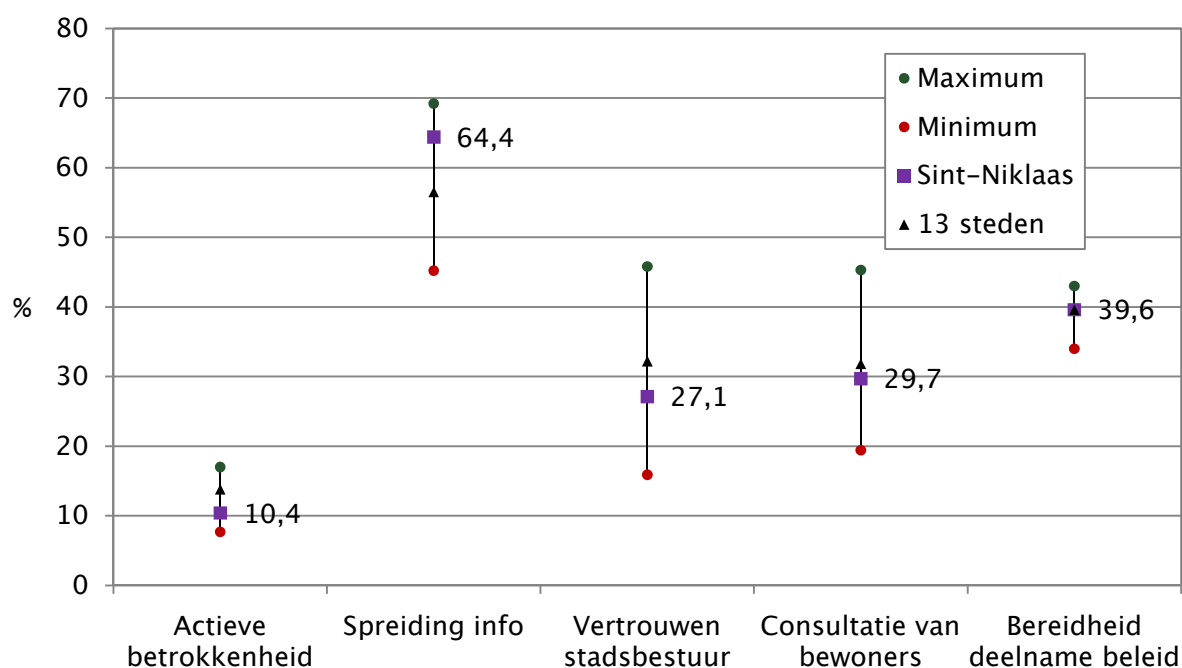
4.3 De betrokkenheid van de burger bij het beleid van stad en wijk is verhoogd

Indicatoren

- Actieve betrokkenheid van de burger
 Def: Aandeel (%) van de inwoners dat het afgelopen jaar actief is geweest om iets in de buurt of stad te verbeteren
 Bron: Survey Stadsmonitor 2008 en 2011

- Spreiding van informatie over en door de stad
Def: Aandeel (%) van de inwoners dat zich voldoende geïnformeerd voelt over de activiteiten, de dienstverlening, de initiatieven en de beslissingen in en door de stad
Bron: Survey Stadsmonitor 2008 en 2011
- Vertrouwen in de stedelijke overheid
Def: Aandeel (%) van de inwoners dat vertrouwen heeft in de stedelijke overheid
Bron: Survey Stadsmonitor 2008 en 2011
- Consultatie van bewoners door het stadsbestuur
Def: Aandeel (%) van de inwoners dat vindt dat het stadsbestuur de inwoners voldoende raadpleegt
Bron: Survey Stadsmonitor 2008 en 2011
- Bereidheid om deel te nemen aan het beleid
Def: Aandeel (%) van de inwoners dat politiek actief is, politieke interesse toont en bereid is mee te praten over wat in de stad gebeurt
Bron: Survey Stadsmonitor 2008 en 2011

Figuur 12 De betrokkenheid van de burger bij het beleid van de stad en wijk (2011, in %)



Maximum = maximum van de 13 centrumsteden
 Minimum = minimum van de 13 centrumsteden
 13 steden = gemiddelde van de 13 centrumsteden

Tabel 3 De betrokkenheid van de burger bij het beleid van de stad en wijk (2008 en 2011, in %)

	2008	2011	Significante verandering t.o.v. 2008
Actieve betrokkenheid van de burger	12,5	10,4	Neen
Spreiding van informatie	60,4	64,4	Neen
Vertrouwen in de stedelijke overheid	31,1	27,1	Neen
Consultatie van inwoners door het stadsbestuur	36,2	29,7	Ja, ↓
Bereidheid deelname beleid	37,8	39,6	Neen

Toelichting ME3: de betrokkenheid van de burger bij het beleid van stad en wijk

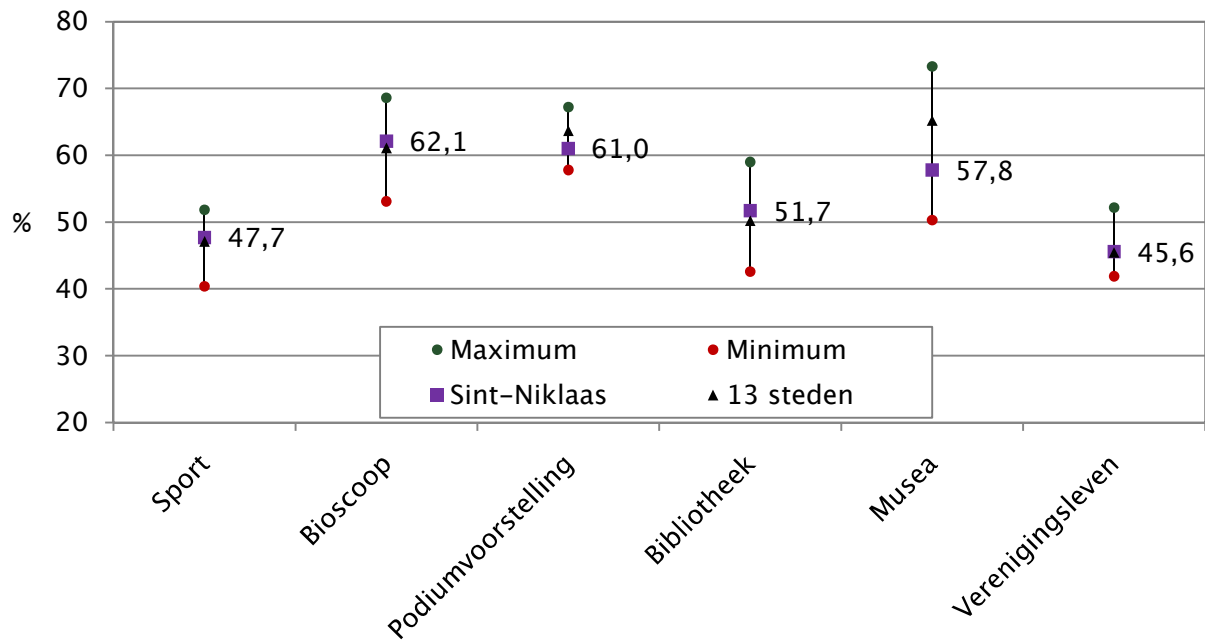
Ongeveer 65% van de inwoners van Sint-Niklaas voelt zich voldoende geïnformeerd over de activiteiten, de dienstverlening, de initiatieven en de beslissingen in en door de stad (**spreiding info**). 4 op de 10 inwoners is **bereid om deel te nemen aan het beleid**, 3 op de 10 inwoners heeft **vertrouwen** en voelt zich voldoende **geconsulteerd door het stadsbestuur**. 1 op de 10 inwoners is actief betrokken in de stad of buurt. Ten opzichte van 2008 is de tevredenheid van bewoners over de consultatie door het stadsbestuur significant afgenomen.

4.4 De participatie aan en de tevredenheid over het cultuur- en vrijetijdsaanbod is verhoogd

Indicatoren

- Participatie aan sport
Def: Aandeel (%) van de inwoners dat regelmatig actief aan sport doet
Bron: Survey Stadsmonitor 2008 en 2011
- Culturele participatie
Def: Aandeel (%) van de inwoners dat de afgelopen 12 maanden de bioscoop heeft bezocht, één of meerdere podiumvoorstellingen heeft bijgewoond, een bibliotheek heeft bezocht of één of meerdere musea, tentoonstellingen of historische plaatsen heeft bezocht
Bron: Survey Stadsmonitor 2008 en 2011
- Participatie aan het verenigingsleven
Def: Aandeel (%) van de inwoners dat actief lid of bestuurslid is van één of meerdere verenigingen
Bron: Survey Stadsmonitor 2008 en 2011
- Tevredenheid over het aanbod cultuur, vrije tijd, sport- en recreatievoorzieningen
Def: Aandeel (%) van de inwoners dat tevreden is over het aanbod aan cultuur, vrije tijd, sport- en recreatievoorzieningen
Bron: Survey Stadsmonitor 2008 en 2011

Figuur 13 Participatie aan sport en cultuur (2011, in %)

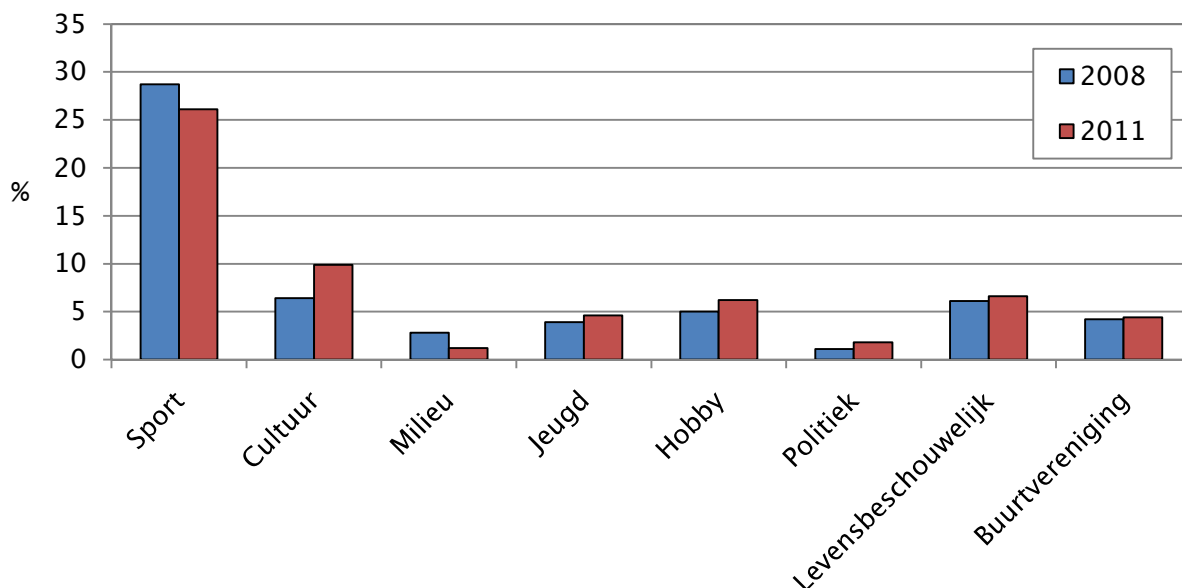


Maximum = maximum van de 13 centrumsteden
 Minimum = minimum van de 13 centrumsteden
 13 steden = gemiddelde van de 13 centrumsteden

Tabel 4 Participatie aan sport en cultuur (2008 en 2011, in %)

	2008	2011	Significant
Sport	43,7	47,7	Neen
Bioscoop	65,6	62,1	Neen
Podiumvoorstellingen	66,4	61,0	Ja, ↓
Bibliotheek	54,8	51,7	Neen
Musea, tentoonstelling en historische plaats	76,3	57,8	Ja, ↓
Verenigingsleven	47,9	45,6	Neen

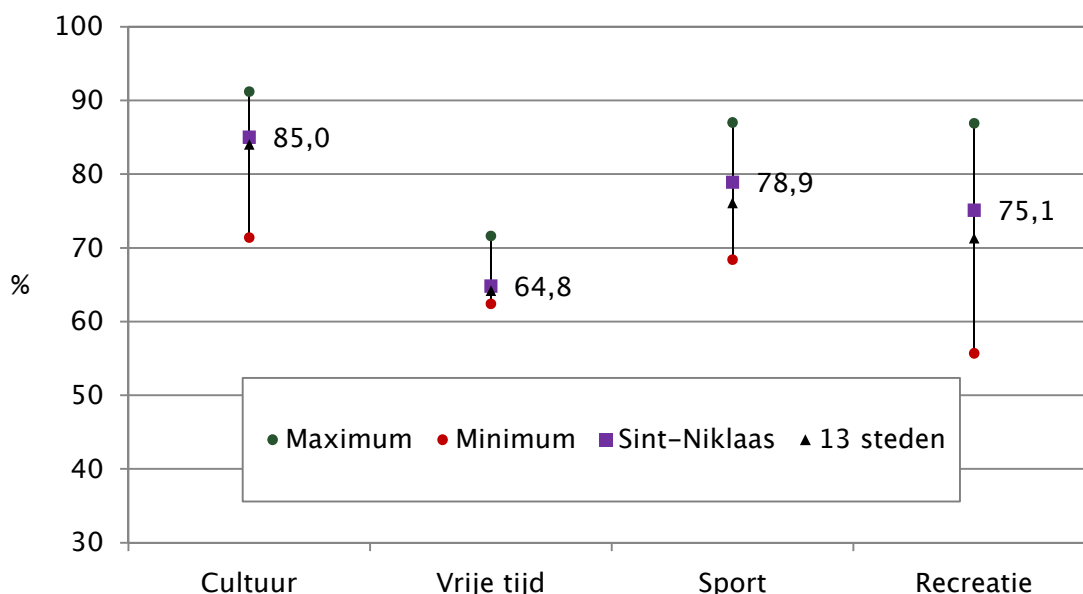
Figuur 14 Verenigingsleven (2008 en 2011, in %)



Toelichting ME4: participatie aan sport en cultuur

Meer dan 60% van de inwoners van Sint-Niklaas gaat geregeld naar de **bioscoop** en naar **podiumvoorstellingen**. Meer dan de helft van de inwoners geeft aan geregeld naar de **bibliotheek, musea, tentoonstellingen en historische plaatsen** te gaan. Bijna 1 op de 2 inwoners is actief lid van een **vereniging** en doet geregeld aan **sport**. De meerderheid van deze inwoners is actief in een sportvereniging ($\pm 25\%$) en in mindere mate in een cultuurvereniging ($\pm 10\%$), een levensbeschouwelijke vereniging (6,6%) of een hobbyvereniging (6,2%). Het bezoek aan podiumvoorstellingen en musea, tentoonstellingen en historische plaatsen is ten opzichte van 2008 significant afgenomen.

Figuur 15 De tevredenheid over het aanbod cultuur, vrije tijd, sport- en recreatievoorzieningen (2011, in %)



Maximum = maximum van de 13 centrumsteden
 Minimum = minimum van de 13 centrumsteden
 13 steden = gemiddelde van de 13 centrumsteden

Tabel 5 De tevredenheid over het aanbod cultuur, vrije tijd sport- en recreatievoorzieningen (2008 en 2011, in %)

	2008	2011	Significante veranderingen ten opzichte van 2008
Vrije tijd		64,8	Nulmeting 2011
Sportvoorzieningen	80,5	78,9	Neen
Recreatievoorzieningen	75,3	75,1	Neen

Toelichting ME4: tevredenheid over het aanbod aan cultuur, vrije tijd, sport- en recreatievoorzieningen

85% van de inwoners van Sint-Niklaas is tevreden over het **aanbod aan cultuur**. Meer dan 75% is tevreden over het **aanbod aan sport en recreatie** en bijna 65% van de inwoners is tevreden over **de hoeveelheid aan vrije tijd**.

4.5 De economische bedrijvigheid en tewerkstelling is versterkt

Indicatoren

- Werkzaamheidsgraad
 - Def: Aandeel (%) werkenden in de bevolking op arbeidsleeftijd (20-64 jaar)
 - Bron: Vlaamse Arbeidsrekening (bewerking Steunpunt WSE/Departement WSE)
- Jobratio
 - Def: Aantal jobs per 100 inwoners op arbeidsleeftijd (15-64 jaar)
 - Bron: WSE
- Demografie van ondernemingen
 - Nettogroeiratio van ondernemingen
 - Def: Verschil tussen het aantal startende en stopgezette ondernemingen tegenover het totaal aantal ondernemingen
 - Bron: Verrijkte kruispuntbank Ondernemingen (bewerking SVR)
 - Oprichtingsratio ondernemingen
 - Def: Ratio van het aantal oprichtingsakten in een bepaald jaar ten opzicht van het aantal bestaande ondernemingen bij aanvang van dat jaar
 - Bron: VKBO (bewerking SVR)
 - Overlevingsgraad ondernemingen
 - Def: Aandeel (%) startende ondernemingen dat na 5 jaar nog actief is
 - Bron: Verrijkte kruispuntbank Ondernemingen (bewerking SVR)
 - Uittredingsratio van ondernemingen
 - Def: Ratio van het aantal gewone stopzettingen plus het aantal faillissementen in een bepaald jaar ten opzichte van het aantal bestaande ondernemingen bij aanvang van dat jaar
 - Bron: VKBO (bewerking SVR)
 - Turbulentie ondernemingen
 - Def: Ratio van het aantal gewone stopzettingen plus het aantal faillissementen in een bepaald jaar t.o.v. het aantal bestaande ondernemingen bij aanvang van dat jaar
 - Bron: VKBO (bewerking SVR)

- Economische specialisatie
Def: Verhouding (%) van de bezoldigde tewerkstelling in de 5 belangrijkste economische bedrijfstakken in de stad tegenover de totale bezoldigde werkgelegenheid in de stad
Bron: RSZ (bewerking SVR)
- Netto jobcreatie
Def: Groei van de totale werkgelegenheid in de stad op jaarbasis
Bron: RSZ (bewerking SVR)

Tabel 6 Werkzaamheidsgraad (2003-2010, in %)

	2003	2004	2005	2006	2007	2008	2009	2010
Sint-Niklaas	67,9	68,4	68,9	68,9	69,5	70,2	69,8	69,6
13 centrumsteden	65,8	66,3	66,5	66,7	67,5	68,1	67,2	66,9
Vlaams Gewest	68,8	69,3	69,6	70,2	71,0	71,8	71,3	71,3

Tabel 7 Jobratio (2006-2010, in %)

	2006	2007	2008	2009	2010
Sint-Niklaas	74,3	75,9	76,6	77,4	77,6
13 centrumsteden	94,9	95,7	96,4	95,3	95,2
Vlaams Gewest	65,4	66,3	67,1	66,8	67,1

Toelichting ME5: werkzaamheidsgraad en jobratio

Het aandeel werkenden nam in de periode tussen 2003 en 2008 jaarlijks toe. Sinds 2008 is de **werkzaamheidsgraad** licht afgenomen. In 2010 bedroeg de werkzaamheidsgraad in Sint-Niklaas bijna 70%, wat wil zeggen dat op 100 inwoners op beroepsgerechtigde leeftijd 70 inwoners aan het werk zijn.

De **jobratio** drukt het aantal beschikbare jobs uit per 100 inwoners. Sint-Niklaas heeft per 100 inwoners 78 jobs beschikbaar, dit is gemiddeld hoger dan in Vlaanderen, maar lager dan gemiddeld in centrumsteden.

Tabel 8 Nettogroeiratio ondernemingen (2000-2011, in %)

	2000	2002	2004	2006	2008	2009	2010	2011
Sint-Niklaas	-0,9	0,5	0,2	3,1	1,8	0,0	1,2	2,3
13 centrumsteden	0,9	1,4	1,8	2,6	2,4	1,8	2,1	2,5
Vlaams Gewest	0,6	1,4	1,6	2,0	2,2	1,6	2,0	2,3

Tabel 9 Oprichtingsratio ondernemingen (2000-2011, in %)

	2000	2002	2004	2006	2008	2009	2010	2011
Sint-Niklaas	4,4	4,3	5,4	7,5	7,3	6,2	6,3	7,0
13 centrumsteden	6,0	5,5	6,5	7,5	7,6	7,0	7,3	7,4
Vlaams Gewest	5,3	5,1	5,9	6,9	7,0	6,4	6,8	6,8

Tabel 10 Overlevingsgraad ondernemingen (2005-2011, in %)

	2005	2006	2007	2008	2009	2010	2011
Sint-Niklaas	74,8	69,7	79,1	74,1	72,5	70,3	73,5
13 centrumsteden	76,9	75,1	76,4	75,7	74,7	70,1	71,8
Vlaams Gewest	78,5	77,5	77,3	76,9	75,8	72,1	73,5

Tabel 11 Uittredingsratio (2000-2011, in %)

	2000	2002	2004	2006	2008	2009	2010	2011
Sint-Niklaas	5,3	3,7	5,3	4,4	5,6	6,1	5,1	4,8
13 centrumsteden	5,0	4,1	4,7	4,9	5,3	5,2	5,2	4,9
Vlaams Gewest	4,7	3,7	4,3	4,8	4,9	4,8	4,8	4,5

Tabel 12 Turbulentie ondernemingen (2000-2011, in %)

	2000	2002	2004	2006	2008	2009	2010	2011
Sint-Niklaas	9,7	8,0	10,7	11,9	12,9	12,3	11,3	11,8
13 centrumsteden	11,0	9,5	11,2	12,4	12,9	12,1	12,5	12,3
Vlaams Gewest	10,1	8,8	10,3	11,7	11,9	11,2	11,6	11,3

Toelichting ME5: demografie van de ondernemingen

In 2011 werden er 4.704 ondernemingen geregistreerd. Bovendien is het aantal ondernemingen in Sint-Niklaas met 2,3% aangegroeid. De **nettogroeiratio** is afhankelijk van het aantal oprichtingen en stopzettingen/faillissementen van ondernemingen. De **oprichtingsratio** is na een afname als gevolg van de crisis in 2008 opnieuw aan het toenemen. In 2011 bedraagt de oprichtingsratio 7%. De **overlevingsgraad van ondernemingen** geeft het aandeel van de nieuwe ondernemingen die na 5 jaar nog actief zijn. In Sint-Niklaas is het aandeel ondernemingen die na 5 jaar nog actief zijn ten opzichte van 2010 met 3% toegenomen. Deze toename is sterker in Sint-Niklaas dan in de centrumsteden of het Vlaamse Gewest. In 2011 bedraagt de overlevingsgraad 73,5%.

De **uittredingsratio** is een maat voor het verdwijnen van ondernemingen, al dan niet het resultaat van vrijwillige stopzetting of faillissement. De uittredingsratio is sinds 2008 aan het afnemen. In 2011 is de uittredingsratio in Sint-Niklaas 4,8%. Tot slot is er de **turbulentie van de ondernemingen**. Hoe hoger deze ratio hoe meer het ondernemingslandschap in dat jaar is veranderd, hoe lager deze ratio, hoe kleiner de veranderingen. In 2011 bedraagt de turbulentie 11,8%, dit is kleiner dan gemiddeld in de centrumsteden.

Tabel 13 Economische specialisatie (2007 en 2010, in absoluut aantal en %)

Sectoren	2007		2010	
	Aantal	%	Aantal	%
Onderwijs	3.655	12,6	3.846	13,0
Menselijke gezondheidszorg	2.665	9,2	3.039	10,3
Detailhandel, met uitzondering van de handel in auto's en motorfietsen	2.649	9,1	2.673	9,0
Groothandel en handelsbemiddeling, met uitzondering van de handel in motorvoertuigen en motorfietsen	2.352	8,1	2.522	8,5
Openbaar bestuur en defensie; verplichte sociale verzekeringen	2.028	7,0	2.119	7,2
Totale tewerkstelling 5 sectoren	13.349	46,1	14.199	47,9
Totale tewerkstelling in alle sectoren	28.960	100,0	29.629	100,0

Tabel 14 Nettojobcreatie (2004-2009, in %)

	1/01/2004	1/01/2005	1/01/2006	1/01/2007	1/01/2008	1/01/2009
Sint-Niklaas	0,9	1,0	1,2	2,9	0,4	2,3
13 centrumsteden	0,9	1,3	2,3	2,0	0,6	-0,8
Vlaams Gewest	1,2	1,3	2,3	2,6	0,9	-0,6

Toelichting ME5: economische specialisatie en netto jobcreatie

De **top 5 van sectoren met de grootste tewerkstelling** zijn zowel in 2007 als in 2010 dezelfde in Sint-Niklaas. In 2010 is er zelfs een toename van hun aandeel in de totale tewerkstelling ten opzichte van 2007. Deze groei is voornamelijk te danken aan een toename van het aandeel werknemers in het onderwijs en de menselijke gezondheidszorg. In totaal zijn deze 5 sectoren in 2010 goed voor 47,9% van de totale tewerkstelling in Sint-Niklaas.

De **nettojobcreatie** kent een zeer grillig verloop. In 2009 is er een positieve jobcreatie in Sint-Niklaas van 2,3%, terwijl er in de 13 centrumsteden en het Vlaamse Gewest een negatieve jobcreatie is.

SYNTHESEBEELD

Maatschappelijk effect 1

"Sint-Niklaas is een aantrekkelijke en betaalbare woonstad"
<p>De natuurlijke aangroei (aantal sterfgevallen-aantal geboorten) en het extern migratiesaldo (migratie uit het buitenland) zijn positief. Het intern saldo is negatief. Dit maakt dat in 2010 het inwonersaantal in Sint-Niklaas gestegen is met 567 inwoners.</p> <p>Sint-Niklaas heeft een positief migratiesaldo voor zowel jongvolwassenen als jonge gezinnen.</p> <p>Er zijn gemiddeld 5,8 jaarinkomen nodig om een woonhuis te kunnen kopen in Sint-Niklaas, voor een appartement zijn dat 5,6 jaarinkomen. Dit is minder dan in de centrumsteden gemiddeld.</p> <p>20,8% van de inwoners heeft een hoge woonquote (>30%). Bij de eigenaars is dit 11,4%, bij de huurders loopt dit aandeel op tot 52,7%.</p> <p>5,5% van de inwoners geeft aan met betalingsmoeilijkheden bij huisvesting te kampen. Bij de eigenaars is dit 2,7%, bij de huurders 13,3%. Dit is minder dan in de centrumsteden gemiddeld.</p> <p>Sint-Niklaas beschikt over 5,5 sociale huurwoningen per 100 huishoudens.</p>

Maatschappelijk effect 2

"Duurzaam vervoer en de leefbaarheid zijn toegenomen"
<p>Voor verplaatsingen in de vrije tijd gebruiken de inwoners van Sint-Niklaas voornamelijk de auto (56,3% - als bestuurder), de fiets (45,7%) of te voet (38,1%). Zich te voet verplaatsen of met de bus/tram wordt in mindere mate gedaan dan in de centrumsteden gemiddeld.</p> <p>Voor woon/werk/school verplaatsingen gebruiken de inwoners van Sint-Niklaas voornamelijk de auto (58,3% - als bestuurder), de fiets (40%) of te voet (22,6%). Het gebruik van de auto ligt hoger dan in de centrumsteden gemiddeld.</p> <p>Het aandeel verkeersslachtoffers is afgenomen tot 7 slachtoffers per 10.000 inwoners.</p> <p>De inwoners van Sint-Niklaas hebben meer last van verkeersgerelateerde buurtproblemen dan gemiddeld. 54,1% van de inwoners heeft last van onaangepaste snelheid van het verkeer, 36% heeft last van geluidshinder door het verkeer en 24,4% heeft last van agressief verkeersgedrag.</p>

Maatschappelijk effect 3

"De betrokkenheid van de burger bij het beleid van stad en wijk is verhoogd"

10,4% van de inwoners is het afgelopen jaar actief geweest om iets in de buurt of stad te verbeteren.

64,4% van de inwoners voelt zich voldoende geïnformeerd over de activiteiten, de dienstverlening, de initiatieven en de beslissingen in en door de stad.

27,1% van de inwoners heeft vertrouwen in het stadsbestuur en 29,7% voelt zich voldoende geconsulteerd door het stadsbestuur. De tevredenheid over de consultatie van bewoners door het stadsbestuur is significant afgenomen.

39,6% van de inwoners is bereid om mee te praten over de stad.

Maatschappelijk effect 4

"De participatie aan en tevredenheid over het cultuur- en vrijetijdsaanbod is verhoogd"

62,1% van de inwoners gaat regelmatig naar de bioscoop, 61% naar een podiumvoorstelling, 57,8% naar een museum, tentoonstelling of historische plaats en 51,7% naar de bibliotheek. 47,7% van de inwoners participeert aan sport. Het bezoek aan een museum, tentoonstelling of historische plaats en het bezoek aan podiumvoorstellingen is significant afgenomen.

45,6% van de inwoners is lid van een vereniging. De meerderheid zit in een sportclub (26,1%).

De tevredenheid over het aanbod aan culturele voorzieningen is groot. 85% van de inwoners is tevreden over het culturele aanbod, 78,9% is tevreden over aanbod aan sportvoorzieningen en 75,1% is tevreden over het aanbod aan recreatievoorzieningen.

64,8% van de inwoners zijn tevreden met de hoeveelheid aan vrije tijd.

Maatschappelijk effect 5

"De economische bedrijvigheid en tewerkstelling is versterkt"

In Sint-Niklaas zijn 70 op de 100 inwoners tussen 20 en 64 jaar aan het werk. Dit is meer dan in de centrumsteden gemiddeld.

Sint-Niklaas beschikt over 77,6 jobs per 100 inwoners. Dit is beduidend minder dan de centrumsteden gemiddeld.

De nettogroeiratio van ondernemingen (2,3%), de oprichtingsratio van ondernemingen (7%) en de overlevingsgraad van ondernemingen (73,5%) zijn toegenomen. De uitredingsratio (4,8%) is afgenomen.

De turbulentie van ondernemingen (11,8%) is weer lichtjes gestegen.

Het aandeel in de tewerkstelling van de 5 grootste sectoren in Sint-Niklaas is toegenomen tot 47,9%. De grootste sectoren zijn het onderwijs (13%) en de menselijke gezondheidszorg (10,3%).

De netto jobcreatie is ten opzichte van 2008 toegenomen tot 2,3%. In de centrumsteden gemiddeld is de jobcreatie negatief.



Samenstelling

Studiedienst van de Vlaamse Regering
Team Stedenbeleid

Redactie

Annelies Jacques
Karen Stuyck
Hilde Schelfaut

Eindredactie

Hilde Schelfaut
e-mail: hilde.schelfaut@dar.vlaanderen.be
telefoon: 02/553 60 94

Lay-out

Karina Van de Velde

Cover

Guy De Smet

De rapporten zijn digitaal te raadplegen op

www.vlaanderen.be/svr
www.thuisindestad.be



Bezoek onze website

www.lokalestatistieken.be



www.thuisindestad.be

Nog verschenen in deze reeks

*Aalst, Antwerpen, Brugge, Genk, Gent,
Hasselt, Kortrijk, Leuven, Mechelen,
Oostende, Roeselare, Turnhout*