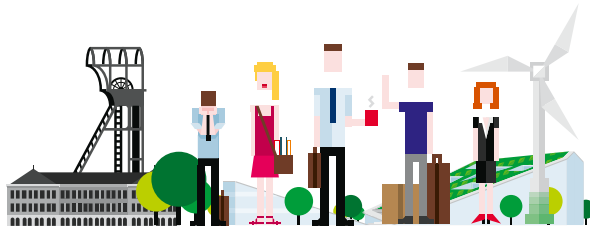


LRM

2013 JAARVERSLAG VAN DE RAAD VAN BESTUUR

OVER DE GECONSOLIDEERDE JAARREKENING



LRM 

20 jaar zuurstof voor groei

20 JAAR ZUURSTOF VOOR GROEI

Ter gelegenheid van haar 20-jarig bestaan, heeft LRM geopteerd voor een visueel naslagwerk, waarbij we met beelden en cijfers de evolutie van onze provincie in de kijker zetten. Daarnaast is er ook een officieel jaarverslag 2013. U vindt hierin alle financiële resultaten, de evolutie binnen de verschillende domeinen van LRM, de investeringen, vervolginvesteringen en de exits, alsook een overzicht van de portefeuille per domein anno 31/12/2013.

Met de aankondiging van de sluiting van Ford Genk, is het duidelijk dat de reconversie in Limburg nog niet is afgelopen. Limburg zal samen met LRM opnieuw vorm en invulling moeten geven aan een tweede reconversie.

Onze toekomstvisie bouwt verder op de ontwikkeling van een innovatieve en technologische economie, met bijzondere aandacht voor de Limburgse KMO's, en die focust op de creatie van een duurzame en inclusieve tewerkstelling.

Ook in de toekomst blijft LRM onverminderd inzetten op duurzaamheid, innovatie en ondernemen met impact. Vandaag komt het er op aan om de Limburgse economische activiteiten te versnellen, te versterken en verder te ontwikkelen, om zo een nieuwe toekomst te creëren voor Limburg.

Stijn Bijmens
Algemeen directeur
LRM NV

Hugo Leroi
Voorzitter Raad van Bestuur
LRM NV



COMMENTAAR OP DE GECONSOLIDEERDE JAARREKENING¹ (ART. 119,1° W. VENN.)

Voor de opstelling van de jaarrekening zijn dezelfde waarderingsregels als vorig jaar toegepast.

Het eigen vermogen van LRM, na dividenduitkering stijgt in 2013 met 25,9 miljoen euro. Deze stijging is hoofdzakelijk opgebouwd uit de geboekte herwaarderingsmeerwaarde op gronden en financieel vaste activa (28,6 miljoen euro), toename van de kapitaalsubsidies (ongeveer 1,8 miljoen euro). Anderzijds namen de negatieve consolidatieverschillen af met 2,4 miljoen euro te wijten aan een gedeeltelijke verkoop van een participatie. Aan de aandeelhouders wordt een dividend voorgesteld van 10 miljoen euro.

¹ Deze commentaar gaat uit van de balans na winstverdeling en geldt bijgevolg onder voorbehoud van goedkeuring door de jaarvergadering. De voorstelling en de inhoud ervan beantwoorden aan de bepalingen en beschikkingen van de Wetten en Koninklijke Besluiten op de boekhouding van de ondernemingen alsmede het Wetboek van Vennootschappen en haar uitvoeringsbesluiten.

JAARREKENING

BALANS

Geconsolideerde jaarrekening in duizenden euro	in 1000 €	in 1000 €
ACTIVA	2013	2012
VASTE ACTIVA	304.485	256.703
OPRICHTINGSKOSTEN	2	2
IMMATERIELE VASTE ACTIVA	226	192
POSITIEVE CONSOLIDATIEVERSCHILLEN	3.544	3.746
MATERIELE VASTE ACTIVA	81.045	61.777
Terreinen en gebouwen	39.411	36.004
Installaties, machines en uitrusting	4.895	4.662
Meubilair en rollend materieel	585	452
Leasing en soortgelijke rechten	1.146	1.176
Overige materiële vaste activa	23.072	14.168
Activa in aanbouw en vooruitbetalingen	11.936	5.315
FINANCIELE VASTE ACTIVA	219.668	190.986
Vennootschappen waarop vermogensmutatie is toegepast	72.357	65.599
Deelnemingen	59.185	48.792
Vorderingen	13.172	16.807
Andere ondernemingen	147.311	125.387
Deelnemingen, aandelen en deelbewijzen	68.820	51.734
Vorderingen	78.491	73.653
VLOTTENDE ACTIVA	106.917	103.545
VORDERINGEN OP MEER DAN EEN JAAR	52	27
Handelsvorderingen	44	-
Overige vorderingen	8	27
VOORRADEN EN BESTELLINGEN IN UITVOERING	54.966	55.439
Vorraden	54.966	55.439
Onroerende goederen bestemd voor verkoop	42.666	43.139
Vooruitbetalingen	12.300	12.300
VORDERINGEN OP TEN HOOGSTE EEN JAAR	8.608	15.510
Handelsvorderingen	1.300	1.472
Overige vorderingen	7.308	14.038
GELDBELEGGINGEN	17.020	17.374
Overige beleggingen	17.020	17.374
LIQUIDE MIDDELEN	25.961	13.767
OVERLOPENDE REKENINGEN	310	1.428

PASSIVA	2013	2012
EIGEN VERMOGEN	280.498	254.560
KAPITAAL	208.047	208.047
Geplaatst kapitaal	208.047	208.047
HERWAARDERINGSMEERWAARDEN	28.678	33
GECONSOLIDEERDE RESERVES	27.044	29.053
NEGATIEVE CONSOLIDATIEVERSCHILLEN	7.744	10.219
KAPITAALSUBSIDIES	8.985	7.208
BELANGEN VAN DERDEN	17.440	17.277
BELANGEN VAN DERDEN	17.440	17.277
VOORZIENINGEN, UITGESTELDE BELASTINGEN EN BELAST.LATENTIES	26.367	26.781
VOORZIENINGEN VOOR RISICO'S EN KOSTEN	23.023	23.196
Pensioenen en soortgelijke verplichtingen	603	548
Grote herstellings- en onderhoudswerken	6.256	6.283
Overige risico's en kosten	16.164	16.365
UITGESTELDE BELASTINGEN EN BELASTINGLATENTIES	3.344	3.585
SCHULDEN	87.097	61.630
SCHULDEN OP MEER DAN EEN JAAR	33.695	24.422
Financiële schulden	33.683	14.415
Kredietinstellingen	6.616	6.504
Overige leningen	27.067	7.911
Overige schulden	12	10.007
SCHULDEN OP TEN HOOGSTE EEN JAAR	53.104	37.031
Schulden op meer dan 1 jaar die binnen het jaar vervallen	1.351	1.153
Financiële schulden	23.917	23.227
Kredietinstellingen	23.917	23.227
Handelsschulden	2.372	5.119
Leveranciers	2.372	5.119
Ontvangen vooruitbetalingen op bestellingen	105	103
Schulden m.b.t. belastingen, bezoldigingen en sociale lasten	1.207	1.183
Belastingen	403	396
Bezoldigingen en sociale lasten	804	787
Overige schulden	24.152	6.246
OVERLOPENDE REKENINGEN	298	177
TOTAAL DER PASSIVA	411.402	360.248

RESULTATENREKENING	2013	2012
BEDRIJFSOPBRENGSTEN	8.689	6.059
Omzet	7.571	6.049
Toename (afname) in voorraad g.i.b., gereed prod. en best. in uitv. (+)/(-)	-763	-11.197
Geproduceerde vaste activa	786	10.048
Andere bedrijfsopbrengsten	1.095	1.159
BEDRIJFSKOSTEN	15.863	
Handelsgoederen, grond- en hulstoffen	1.874	358
Aankopen	2.163	5.064
Afname (toename) van de voorraad (+)/(-)	-289	-4.706
Diensten en diverse goederen	4.288	3.561
Bezoldigingen, sociale lasten en pensioenen	6.118	5.954
Afschrijvingen en waardeverminderingen op opr.kosten, op IVA en MVA	3.083	2.368
Waardeverminderingen op voorr., best. in uitv. en handelsvorderingen (+)/(-)	19	22
Voorzieningen voor risico's en kosten-Toevoegingen (terugnemingen) (+)/(-)	-173	-821
Andere bedrijfskosten	654	572
BEDRIJFSWINST (VERLIJES) (+)/(-)	-7.174	-5.955
FINANCIËLE OPBRENGSTEN	13.497	10.868
Opbrengsten uit financiële vaste activa	6.932	7.943
Opbrengsten uit vlottende activa	971	146
Andere financiële opbrengsten	5.594	2.779
FINANCIËLE KOSTEN	5.458	4.906
Kosten van schulden	1.085	1.011
Afschrijvingen op positieve consolidatieverschillen	1.291	1.510
Waardeverminderingen op vlottende activa (+)/(-)	2.139	-731
Andere financiële kosten	943	3.116
WINST (VERLIJES) UIT DE GEWONE BEDRIJFS-UITOEFENING, VOOR BELASTING (+)/(-)	865	7
UITZONDERLIJKE OPBRENGSTEN	16.779	8.167
Terugneming van afschrijvingen en van waardevermind. op IVA en MVA	-	-
Terugneming van afschrijvingen op consolidatieverschillen	-	-
Terugneming van waardeverminderingen op financiële vaste activa	657	904
Terugneming van voorzieningen voor uitzonderlijke risico's en kosten	-	-
Meerwaarden bij realisatie van vaste activa	15.890	7.059
Andere uitzonderlijke opbrengsten	232	204

UITZONDERLIJKE KOSTEN	10.544	2.288
Uitz. afschrijvingen en waardevermind. op oprichtingskosten, immat. en MVA	160	-
Uitzonderlijke afschrijvingen op positieve consolidatieverschillen	-	-
Waardeverminderingen op financiële vaste activa	9.749	1.599
Voorzieningen voor uitzonderlijke risico's en kosten (+)/(-)	-	-
Minderwaarden bij de realisatie van vaste activa	635	686
Andere uitzonderlijke kosten	-	3
WINST (VERLIES) VAN HET BOEKJAAR VÓÓR BELASTING (+)/(-)	7.100	5.886
ONTTREKKING AAN DE UITGESTELDE BELAST. EN BELASTINGLATENTIES	200	85
BELASTINGEN OP HET RESULTAAT (+)/(-)	233	28
Belastingen	233	28
Regularisering van belastingen en terugn. van voorzieningen vóór belast.	-	-
WINST (VERLIES) VAN HET BOEKJAAR (+)/(-)	7.067	5.943
AANDEEL IN RESULTAAT VENNOOTSCH. MET VERMOGENSMUTATIE (+)/(-)	- 241	3.428
Winstresultaten	836	4.639
Verliesresultaten	1.077	1.211
GECONSOLIDEERDE WINST (VERLIES) (+)/(-)	6.826	9.371
WAARVAN:		
AANDEEL VAN DERDEN (+)/(-)	- 550	- 1.463
AANDEEL VAN DE GROEP (+)/(-)	7.376	10.834

TOELICHTING BIJ DE GECONSOLIDEERDE JAARREKENING 2013

ACTIEF

VASTE ACTIVA

Immateriële vast activa

De immateriële vaste activa bestaan uit octrooien en softwarelicenties van de NV MIJNEN en de NV LRM. In 2013 werd bij NV LRM verder gewerkt aan de implementatie van het CRM-systeem.

Positieve consolidatieverschillen

Het bedrag van 3,544 miljoen euro komt overeen met de betaalde goodwill voor de participaties. Deze goodwill wordt per afzonderlijke participatie in regel afgeschreven over een termijn van 5 jaar.

Materiële vaste activa

De balanspost 'Terreinen en gebouwen' stijgt van 36,004 miljoen euro naar 39,411 miljoen hoofdzakelijk door de aankoop van het gebouw "hal B" door NV Corda Campus. De balanspost omvat voor 2,117 miljoen euro eigendommen (40 hectare grond en gebouwen, zie tabel) van NV Mijnen. Deze tabel geeft meer informatie van de vaste activa binnen NV Mijnen.

Materiële vaste activa Mijnen nv (in miljoen euro)

Grond Beringen	0,067
Grond Winterslag	0,001
Grond en gebouw Hasselt	1,737
Grond Zolder	0,138
Grond Houthalen	0,005
Grond Maaseik	0,148
Grond Eisden	0,021
TOTAAL	2,117

Daarnaast omvatten de terreinen en gebouwen voornamelijk de boekwaarden bij LSDC (fase I) (4,9 miljoen euro), Greenville (7,5 miljoen euro) en Corda Campus (24,7 miljoen euro)

De 'installaties, machines en uitrusting' betreffen voornamelijk voor 2,748 miljoen euro pompinstallaties (grond, gebouwen en installaties) voor bemaling van de NV MBLM, voor 0,735 miljoen euro inrichting keuken en bezoekerscentrum betreffende het cleantech-gebouw van NV Greenville te Houthalen en voor 0,430 miljoen euro uitrusting voor de cableski-baan van NV MVDC te Eisden.

Onder de rubriek 'Leasing en soortgelijke rechten' wordt een bedrag van 1,146 miljoen euro vermeld. Dit betreft 0,972 miljoen euro voor het in erfpacht verkregen gebouw (en grond) van het in 2011 opgerichte cleantech-gebouw van NV Greenville te Houthalen. Voor de in erfpacht verkregen grond waarop 'Bioville' (LSDC) werd gebouwd, staat een bedrag van 0,174 miljoen euro genoteerd.

Onder de balanspost 'Overige materiële vaste activa' wordt voornamelijk de waarde van de in 2013 ingebrachte onroerende goederen van NV Mijnen en NV LRM in NV Maas Valley Development Company (MVDC) voor een totaal bedrag van 19,176 miljoen euro vermeld. Onder deze rubriek vinden we tevens een bedrag van 2,911 miljoen euro betreffende de aankoop en de erelonen betreffende de verbouwing door NV MVDC van het hotel te Eisden dat in de toekomst in erfpacht zal worden gegeven. Dit alles heeft betrekking op het "Terhills" project dat binnen MVDC nv wordt ontwikkeld.

De 'Activa in aanbouw en voorafbetalingen' bedragen 11,936 miljoen euro. De kosten van de verbouwing van het parkeergebouw van Corda Campus en de erelonen van de nieuwbouw van het gebouw 'CORDA CAMPUS 1' bedragen 7,969 miljoen euro. Voor de kosten van het project van NV MVDC werd een bedrag van 1,293 miljoen euro geboekt. Voor de nieuwbouw van 'Bioville' fase 2 staat een bedrag van 2,515 miljoen euro vermeld.

Financiële vaste activa

De financiële vaste activa stegen met 28,682 miljoen euro van 190,986 miljoen euro tot 219,668 miljoen euro. De balanspost 'vennootschappen waarop vermogensmutatie is toegepast', steeg ten opzichte van vorig jaar met 6,758 miljoen euro, hoofdzakelijk door het aangaan van bijkomende participaties alsook door de opname van een herwaarderingsmeerwaarde op één participatie, gecompenseerd door gerealiseerde exits ;Zie ook de voetnoot onderaan deze pagina. De volgende tabel geeft een overzicht van deze wijzigingen in de post 'Deelnemingen waarop vermogensmutatie is toegepast'.

Deelnemingen waarop vermogensmutatie is toegepast	Wijziging 2013 t.o.v. 2012 (in miljoenen euro)
Nieuwe participaties en herwaardering	21,859
Exits & mutaties	-11,225
Vermogenswijzigingen in resultaat	-0,241
TOTAAL	10,393

De post 'financiële vaste activa -andere ondernemingen' steeg met 21,924 miljoen euro. Hier was er enerzijds een toename van de deelnemingen die buiten de consolidatiekring worden gehouden; anderzijds was er een toename door de toekenning van bijkomende achtergestelde leningen.

Binnen LRM-groep gebeurt de consolidatie op basis van het in België van toepassing zijnde boekhoudkundig referentiestelsel.²

VLOTTENDE ACTIVA

Vorraden en bestellingen in uitvoering

Deze post omvat de bedrijfsterreinen die de groep in eigendom heeft en ontwikkelt met het oog op de verkoop.

Onder de rubriek 'Vorraden' vinden we volgende bedragen:

Vorraden en bestellingen in uitvoering	Boekhoudkundige waarde (in miljoenen euro)
Brustem Industriepark	0,731
Beringen spoor- en KMO-zone	0,106
Beringen Ravenshout	2,351
Kristalpark III	29,788
Ham Zwartenhoek	12,300
Sint-Truiden KMO-zone	3,123
Sint-Truiden landingsbaan	0,978
Tessenderlo KMO-zone	5,420
Corda terreinen	0,169
TOTAAL	54,966

Vorderingen op ten hoogste een jaar

De handelsvorderingen daalden van 1,472 miljoen euro naar 1,300 miljoen euro. De post 'overige vorderingen' daalde van 14,038 miljoen euro naar 7,308 miljoen euro. Het betreft o.a. te ontvangen subsidies (2,364 miljoen euro, hoofdzakelijk NV LSDC en NV Greenville), terug te vorderen roerende voorheffing, nog te ontvangen ontlastingen van onroerende voorheffing, terug te vorderen BTW en het gedeelte van de achtergestelde leningen (2,934 miljoen euro) die per jaareinde zijn vervallen en die de LRM-groep op korte termijn nog dienen te ontvangen.

Geldbeleggingen en liquide middelen

Voor de toelichting bespreken we de posten 'geldbeleggingen' en 'liquide middelen' samen.

Beide posten stegen gezamenlijk van 31,141 miljoen euro eind 2012 tot 42,981 miljoen euro eind 2013.

Jaarlijks wordt volgens de waarderingsregels ook een deel van de geldbeleggingen (termijnrekeningen, obligaties en aandelen) overgeboekt naar de andere financiële vaste activa – borgtochten als borgstelling voor de provisie bij Mijnen nv. Per eind 2013 bedraagt dit 21,232 miljoen euro in vergelijking met 21,407 miljoen euro vorig jaar.

De 42,981 miljoen euro bestaat enerzijds uit 25,961 miljoen euro liquide middelen en 17,020 miljoen euro overige geldbeleggingen. De geldbeleggingen bestaan enerzijds uit een portefeuille van obligaties en termijnrekeningen in eigen beheer en en anderzijds uit enkele participaties (7,242 miljoen euro) die, conform de boekhoudkundige voorschriften, geboekt werden als geldbeleggingen.

Overlopende rekeningen

De post 'overlopende rekeningen' betreft hoofdzakelijk te ontvangen intresten van OLO's, zicht- en termijnrekeningen.

² Voor de consolidatie van de LRM-groep is besloten om op basis van artikel 116 van het KB van 30 januari 2001 tot uitvoering van het Wetboek van Vennootschappen om een getrouwer beeld te bekomen om de "venture capital dossiers" niet meer op te nemen via de vermogensmutatiemethode. In de waarderingsregels voor de geconsolideerde jaarrekening is volgende wijziging opgenomen:

"Alle participaties binnen onze speerpunt sectoren (Life sciences, ICT & Media en Cleantech voor zover ze geen vastgoed gebonden dossiers of projectfinanciering zijn en ze zich bevinden binnen de eerste 7 jaren van hun levenscyclus, worden niet verwerkt via de vermogensmutatiemethode. Deze participaties worden aan instapwaarde, eventueel met een waardevermindering, opgenomen conform de enkelvoudige jaarrekening. Participaties die beursgenoteerd zijn worden altijd opgenomen aan de beurskoers per jaarafsluiting."

PASSIEF

EIGEN VERMOGEN

Kapitaal

Het kapitaal van 208,047 miljoen euro wordt vertegenwoordigd door 1.533.361 aandelen op naam zonder vermelding van nominale waarde. Hiervan werd 1 aandeel op 15 juli 2008 verkocht aan PMV ter uitvoering van de beslissing van de Vlaamse Regering van 7 maart 2008. De overige aandelen (1.533.360) zijn in handen van het Vlaams Gewest.

Herwaarderingsmeerwaarden

In 2013 werden herwaarderingsmeerwaarden geboekt ten bedrage van 28,678 miljoen euro, enerzijds op de financieel vaste activa (deelnemingen) waarbij voor één participatie de waarde op vaststaande en duurzame wijze uitstijgt boven de boekwaarde (20,298 miljoen euro). Anderzijds werden de gronden die in februari 2013 door Mijnen en LRM werden ingebracht in MVDC geherwaardeerd om alzo de waarde van deze gronden gelijk te stellen met de aanschaffingswaarde in hoofde van de verkrijgende vennootschap (nv MVDC) (8,380 miljoen euro).

Geconsolideerde reserves

De geconsolideerde reserves bedragen per einde van het boekjaar 27,044 miljoen euro. Dat is 2,009 miljoen euro minder dan vorig jaar. Deze daling is hoofdzakelijk te verklaren doordat de toekenning van een dividend dat via de resultaatsverwerking van LRM nv wordt voorgesteld van 10 miljoen euro, hoger is dan de geconsolideerde winst van de groep die 7,376 miljoen euro bedraagt.

Negatieve consolidatieverschillen

De negatieve consolidatieverschillen daalden dit jaar met 2,475 miljoen euro en bedragen thans 7,744 miljoen euro. Deze daling is een gevolg van een exit van een participatie waarin een negatief consolidatieverschil zat vervat.

Belangen van derden

Het belang van derden bedraagt 17,440 miljoen euro en heeft betrekking op volgende participaties van derden in het kapitaal van dochterondernemingen van de NV LRM:

- NV ARKimedea Fonds ten belope van 49% in het kapitaal van NV KMOFIN.
- Universiteit Hasselt en de POM Limburg ten belope van 12,83% in het kapitaal van NV Life Sciences Development Campus.
- POM Limburg ten belope van 0,01% in het kapitaal van NV Corda Campus.
- AGB Masterplan Houthalen-Helchteren ten belope van 40% in het kapitaal van NV Greenville.
- AGB Lommel Patrimonium ten belope van 49,92% in het kapitaal van NV Kristalpark III.
- NV ARKimedea Fonds II en Universiteit Hasselt ten belope van 43,66% in het kapitaal van NV KMOFIN 2.
- AGB Genk ten belope van 45,45% in het kapitaal van NV C-Mine CRIB.

Voorziening, uitgestelde belastingen en belastinglatenties

De totale voorzieningen en uitgestelde belastingen van de LRM-groep bedragen 26,367 miljoen euro. Dit is een daling van 0,414 miljoen euro ten opzichte van vorig jaar.

De verdeling over de verschillende vennootschappen geeft dit resultaat:

Voorzieningen en uitgestelde belastingen	Bedragen (in miljoenen euro)
LRM NV	0,266
MIJNEN NV	21,232
MBLM NV	1,525
CORDA CAMPUS NV	0,885
GREENVILLE NV	2,459
TOTAAL	26,367

Bij de NV MIJNEN gaat het om voorzieningen voor historische sociale en ecologische verplichtingen uit de tijd van de steenkoolontginning zoals sanering, restauratie, sociale uitkeringen en mijnschade.

Bij NV MBLM gaat het om voorzieningen voor toekomstige bouwtechnische schade.

Bij NV Greenville en NV Corda Campus betreffen het uitgestelde belastingen op kapitaalsubsidies.

Schulden

De schulden stijgen met 25,467 miljoen euro ten opzichte van vorig jaar.

Schulden op meer dan één jaar

De schulden op meer dan één jaar betreffen enerzijds de leningen ten bedrage van 11,024 miljoen euro die NV Corda Campus heeft aangegaan voor de ontwikkeling van haar activiteiten en anderzijds een investeringskrediet van 2,659 miljoen euro dat NV LSDC heeft opgenomen voor de realisatie van 'Bioville' fase 2.

Daarnaast heeft LRM dit jaar een bedrag van 20 miljoen euro opgenomen van de lening die werd toegekend door PMV (totale lening van 100 miljoen euro).

Schulden op ten hoogste één jaar

De rubriek "kredietinstellingen" bedraagt dit jaar 23,917 miljoen euro: NV H.W.P. heeft kredietopeningen aangegaan ten belope van 5,626 miljoen euro voor de aankoop en ontwikkeling van de KMO-zones te Tessenderlo en Sint-Truiden; NV Kristalpark III heeft kredietopeningen ten belope van 18,291 miljoen euro aangegaan voor de aankoop en ontwikkeling van de Balim terreinen te Lommel.

De rubriek 'overige schulden' ten belope van 24,152 miljoen euro betreft geëngageerde maar nog niet volgestorte kapitaalsengagementen bij participaties alsook nog uit te betalen dividenden. Het bedrag van het dividend over het boekjaar 2012 de welke LRM toekende aan het Vlaamse Gewest bedraagt 10 miljoen euro en werd per 31/12/2013 nog niet uitbetaald. Uitbetaling van dit dividend is gebeurd op 27/01/2014. De Raad van Bestuur van LRM nv stelt voor om een dividend van 10 miljoen euro toe te kennen aan het Vlaamse Gewest over het boekjaar 2013.

Overlopende rekeningen

In de overlopende rekeningen worden de kosten vermeld waarvan we de afrekening op het einde van het boekjaar nog niet ontvangen hebben.

RESULTATENREKENING

Het boekjaar 2013 sluit af met een geconsolideerde winst van 6,826 miljoen euro. De consolideerde winst met betrekking tot het aandeel van de groep bedraagt 7,376 miljoen euro.

Deze winst is hoofdzakelijk een gevolg van gerealiseerde meerwaarden op participaties. Exits zijn een normale bron van inkomsten voor een investeringsmaatschappij. In 2013 werden enkele exits succesvol afgerond.

Hierna volgt de gedetailleerde bespreking van de verschillende posten uit de resultatenrekening.

Bedrijfsopbrengsten

De bedrijfsopbrengsten van LRM bestaan uit omzet, voorraadwijzigingen, geproduceerde vaste activa en andere opbrengsten.

De omzet van de andere vennootschappen betreffen voor 4,457 miljoen euro ontvangen huurgelden en gemeenschappelijke lasten van NV Corda Campus.

De andere opbrengsten bestaan uit doorgerekende kosten aan derden, subsidies en diverse ontvangen vergoedingen.

Hierbij vindt u een tabel met een opdeling van de bedragen naar oorsprong binnen de LRM-groep.

	Lrm nv	Mijnen nv	Andere vennootschappen	Totaal
Omzet	0,463	0,027	7,081	7,571
Voorraad-wijziging	-0,000	-0,004	-0,759	-0,763
Geprod. vaste activa	0,000	0,000	0,786	0,786
Andere opbrengsten	0,118	0,510	0,467	1,095
TOTAAL	0,581	0,533	7,575	8,689

Bedrijfskosten

De bedrijfskosten bedragen dit jaar 15,863 miljoen euro, een stijging met 3,849 miljoen euro ten opzichte van vorig jaar, hoofdzakelijk door verhoogde studiekosten, verhoging van de afschrijvingen en voorzieningen en de opstart van nieuwe vennootschappen binnen de LRM-groep. Hierbij vindt u een tabel met een opdeling van de bedragen naar oorsprong binnen de LRM-groep.

	LRM nv	Mijnen nv	Andere vennootschappen	Totaal
Handelsgoederen	0,930	0,645	0,299	1,874
Diensten & diverse goederen	1,494	0,294	2,500	4,288
Bezoldigingen	4,329	0,290	1,499	6,118
Afschrijvingen & waardeverminderingen	0,111	0,171	2,801	3,083
Waardevermind. op hand.vord.	0,000	0,000	0,019	0,019
Voorzieningen voor risico's & kosten	0,000	-0,176	0,003	-0,173
Andere bedrijfskosten	0,094	0,007	0,553	0,654
TOTAAL	0,581	0,533	7,575	8,689

Financiële opbrengsten

De opbrengsten uit financiële vaste activa kunnen als volgt opgedeeld worden.

Opbrengsten uit financiële vaste activa	Bedragen (in miljoenen euro)
Intrestopbrengsten uit achtergestelde leningen aan participaties	6,585
Andere intrestopbrengsten	0,347
TOTAAL	6,932

De 'opbrengsten uit vlottende activa' bestaan hoofdzakelijk uit intresten van geldbeleggingen bij Mijnen NV.

De 'andere financiële opbrengsten' bedragen 5,594 miljoen euro en betreffen volledig gerealiseerde meerwaarden op de verkoop van aandelen, obligaties en van participaties die onder de geldbeleggingen geboekt staan.

Financiële kosten

De afschrijving van de positieve consolidatieverschillen is gedaald vermits een aantal consolidatieverschillen in 2012 voor de laatste maal werden afgeschreven.

De waardeverminderingen op vlottende activa hebben grotendeels betrekking op waardeverminderingen op vorderingen en aandelen in de portefeuille van LRM en Mijnen NV.

De andere financiële kosten omvatten voornamelijk gerealiseerde minwaarden op verkopen van beleggingen uit de beleggingsportefeuille van Mijnen NV. Daarnaast zijn de transactie- en beheerskosten van het vermogensbeheer opgenomen.

Uitzonderlijke opbrengsten

De uitzonderlijke opbrengsten ten bedrage van 16,779 miljoen euro bestaan voor 15,890 miljoen euro uit meerwaarden bij realisatie van vaste activa. De terugnemings van waardeverminderingen op financiële vaste activa bedragen 0,657 miljoen euro en betreffen deelnemingen die dit jaar effectief gerealiseerd werden.

Uitzonderlijke kosten

De uitzonderlijke kosten bedragen 10,544 miljoen euro en bestaan grotendeels uit geboekte waardeverminderingen op vorderingen en deelnemingen en gerealiseerde minderwaarden op participaties bij uitstap.

Aandeel in het resultaat van de vennootschappen waarop vermogensmutatie is toegepast

De bijdrage van de participaties in het geconsolideerd resultaat bedraagt -0,241 miljoen euro.

STRATEGISCHE UITGANGSPUNTEN

WAARDECREATIE VOOR LIMBURG

In al haar investeringen streeft LRM winstgeneratie na. Ze vraagt een faire vergoeding op haar ingezette middelen, in functie van het risico waaraan die blootgesteld worden. De gerealiseerde winsten en vrijgekomen middelen na een exit kan LRM opnieuw investeren in nieuwe projecten. Winstgeneratie laat LRM toe om te opereren als een rollend fonds en haar investeringsritme op lange termijn verder te zetten.

LRM investeert in bedrijven en projecten die economische activiteiten genereren in Limburg. Ze ontwikkelt bedrijventerreinen en sectorspecifieke infrastructuur.

Zo draagt LRM maximaal bij tot een duurzaam behoud en een groei van de tewerkstelling in Limburg. Investerings in innovatieve bedrijven en kennisinfrastructuur versterken de kennisopbouw en stoppen de 'brain drain'.

Limburg is al langer een regio waar duurzaamheid een belangrijke rol speelt. Investerings in hernieuwbare energieprojecten en het Klimaatplan Limburg in het algemeen richten zich op de transformatie van Limburg tot een CO₂-neutrale regio. Investerings van LRM dragen ertoe bij om van Limburg een regio te maken waar het goed is om te werken en te leven.

Ten slotte besteedt LRM veel aandacht aan de begeleiding van KMO's naar een verdere professionalisering.

VERSTRENGELD AANBOD VAN RISICOKAPITAAL EN INFRASTRUCTUUR

LRM onderscheidt zich door haar uniek verstrengeld aanbod van risicokapitaal en infrastructuur.

LRM treedt op als financiële partner voor opstart- en uitbreidingsinvesteringen, aandeelhouderswissels, familiale opvolgingen, buy-outfinancieringen en projectfinanciering. Elk dossier wordt op maat gestructureerd en houdt rekening met de behoefte van het bedrijf en de wensen van de partner. Om de drempel naar risicokapitaal voor de Limburgse KMO's zo laag mogelijk te houden, introduceerde LRM twee standaardproducten: de Klimop-lening en de Plus-lening.

Bedrijven hebben behoefte aan ruimte om te ondernemen en te groeien. Daarom ontwikkelt LRM KMO-zones, bedrijventerreinen, business- en wetenschapsparken. Hiervoor werkt LRM nauw samen met lokale en andere overheidsdiensten zoals de Provinciale Ontwikkelingsmaatschappij Limburg (POM) en NV De Scheepvaart. Voor de Limburgse speerpuntsectoren bouwt LRM mee aan een netwerk van sectorspecifieke incubatoren die jonge technologiebedrijven voorzien in hun infrastructuurnoden.

De combinatie van risicokapitaal en infrastructuur (verstrengeld aanbod) zorgt voor het onderscheidend vermogen van LRM. Buitenlandse bedrijven vinden via LRM de beschikbare gronden waar ze hun Limburgse activiteiten kunnen ontplooiën. Als extra troef kan LRM het project mee financieren als het dossier de kwaliteitstest doorstaat.

LRM bouwt haar verstrengeld aanbod op vanuit 5 productbouwstenen:

- 1) **Venture Capital**
Financiering door LRM met kapitaal voor ondernemingen in een vroeg ontwikkelingsstadium.
- 2) **Private equity**
Risicodragend vermogen van LRM bestemd voor de financiering van ondernemingen in hun groeifase of in een situatie van reorganisatie.
- 3) **Mezzanine**
Achtergestelde leningen die tussen het eigen vermogen en de bank instaan.
- 4) **Plus-lening**
Gestandaardiseerde achtergestelde lening zonder waarborgen voor KMO's, die aanvullend wordt verstrekt op een Klimop-lening van LRM, bancaire kredieten en financiering met eigen middelen van de KMO zelf.
- 5) **Klimop-lening**
Laagdrempelige achtergestelde lening voor de kleine KMO's met een maximum van 250.000 euro.

In het kader van infrastructuurfinanciering richt LRM geregeld samen met partners aparte vennootschappen op voor de ontwikkeling van specifieke projecten.

SECTORSPECIALISATIE EN INVESTERINGS Domeinen

Iedere ondernemer die activiteiten ontwikkelt in Limburg kan bij LRM aankloppen. LRM is dus een generalist, maar heeft in de loop van de jaren specifieke competenties opgebouwd in ICT, Life Sciences en Cleantech.

Met haar focus op innovatieve sectoren draagt LRM actief bij tot de transformatie van het economische DNA van Limburg. Deze focus op kennisintensieve sectoren reikt verder dan risicokapitaal verschaffen en sectorinfrastructuur ontwikkelen. Ze richt zich op de uitbouw van kwalitatieve sectorclusters. LRM initieert en financiert demo- en pilotprojecten, faciliteert de creatie van kwalitatieve spin-offs uit onderzoeksinstellingen en ligt aan de basis van nieuwe kennisinfrastructuur in Limburg. LRM kan met haar beschikbare middelen het verschil maken op Limburgse schaal en de regio mee uitbouwen tot één grote technologische proeftuin: Labo Limburg.

Ook klassieke sectoren blijven belangrijk. Die zijn in Limburg nu eenmaal sterk vertegenwoordigd. Het aanbod van LRM staat open voor kleine én grote ondernemingen. In de portefeuille van LRM bevinden zich zowel starters, KMO's als grotere en beursgenoteerde ondernemingen.

Portfoliobedrijven van LRM kunnen rekenen op relevante introducties binnen het uitgebreid netwerk van LRM. LRM reikt extra expertise aan en werkt samen met de ondernemers aan de professionalisering van het bedrijf.

Los van specifieke sectoren ziet LRM vandaag vier belangrijke drijfveren voor economische ontwikkeling: duurzaamheid; gezondheid en zorg; technologieën en diensten die andere economische activiteiten mogelijk maken; en gevoel en besef van plaats. Om de evoluties in het kader van deze economische drijfveren maximaal te stimuleren, stemde LRM haar interne structuur hierop af. De vijf sectorgeoriënteerde investeringsdomeinen werden omgevormd naar vier nieuwe investeringsteams: Duurzame samenleving, Gezondheid & Zorg, Technologie & Diensten en Ruimte & Beleving. LRM trekt hierbij duidelijk de kaart van specialisatie en kennisopbouw om ondernemers nog beter te ondersteunen en te stimuleren. Met de clustering van trendprofessionals wil LRM meer dan ooit 'smart money' bieden aan de ondernemers, en haar portefeuillebedrijven toegang verschaffen tot een community van ondernemers, publieke partners en stakeholders binnen eenzelfde economische stroming.

BUITENLANDSE BEDRIJVEN AANTREKKEN

Een belangrijke troef van Limburg is de ruimte om te ondernemen. In verhouding tot andere West-Europese regio's beschikt LRM over een ruim aanbod van bedrijventerreinen. Een proactief en gecoördineerd acquisitiebeleid en de duurzame vermarkting van deze gronden bieden een opportuniteit om de welvaart in Limburg en de toekomstige groei van de Limburgse economie te versterken. Nieuwe investeerders aantrekken, gebeurt onder de noemer 'Locate in Limburg'. Dit initiatief is een samenwerking tussen de provincie Limburg, LRM, POM Limburg, Agentschap Ondernemen en Flanders Investment & Trade. Gerichte buitenlandse prospectie naar bedrijven met een toegevoegde waarde binnen de lokale 'value chain' werkt versterkend voor de uitbouw van kwalitatieve sectorclusters. De focus ligt hierbij op de sectoren ICT & Media, Life Sciences, Cleantech, Automotive en Logistiek.

In het najaar 2013 werd er beslist om het acquisitieplatform 'Locate in Limburg' over te hevelen onder de koepel van het ondernemersplatform. Een autonome VZW Locate in Limburg werd opgericht, met een eigen team onder leiding van Urbain Vandeurzen. Synergiën met de focusdomeinen van LRM worden in de werking van Locate in Limburg behouden, teneinde LRM als troef mee te kunnen uitspelen bij negotiatie met potentiële buitenlandse investeerders. LRM blijft betrokken bij de acquisitie-inspanningen van het platform, onder andere via het leveren van input (cfr. knowhow & netwerk invest managers) en/of kapitaalverschaffing en infrastructuurverschaffing (cfr. incubatoren/infrastructuren).

LANGETERMIJNPARTNERSHIPS

Elke activiteit van LRM gebeurt met het oog op een langetermijnpartnership. Transparantie en respect staan hierbij centraal. LRM stapt in principe niet mee in het dagelijks beleid van een onderneming. Ze wil wel een actieve bijdrage leveren in de strategiebeoordeling. LRM hecht ook veel belang aan strategische partnerships met private partijen en met de overheid. Dit verhoogt de efficiëntie, vergroot de kennisbundeling en verkort ontwikkelingsprocessen.

Met private partijen

De partnerships met private partijen leiden op veel vlakken tot synergie, kennisbundeling en een grotere efficiëntie. Met andere woorden: een grotere meerwaarde. Als generalist staat LRM open om te investeren samen met andere – al dan niet gespecialiseerde – partijen. In de portfoliovennootschappen ligt de synergie tussen kapitaal en kennis voor de hand. Samenwerking met andere risicokapitaalverschaffers verhoogt de kennis en de financiële slagkracht binnen een dossier. Voor specifieke projecten verkiest LRM dikwijls een samenwerking met een operationele speler. Die beschikt niet alleen over de nodige kennis, maar kan ook instaan voor de exploitatie.

Met publieke partijen

Ontwikkeling van bedrijfsinfrastructuur vereist een langetermijnvisie. De administratieve procedures om ruimtelijke uitvoeringsplannen, milieueffectenrapporten, vergunningen en subsidies te verkrijgen, en de organisatie van aanbestedingen nemen soms verschillende jaren in beslag. Dankzij de partnerships met lokale stads- en gemeentebesturen en hogere overheden realiseert LRM een betere stroomlijning van de ontwikkelingsprocessen. Op die manier komen projecten zoals de bouw van bedrijventerreinen sneller tot stand. Verder heeft LRM een goede samenwerking met verschillende kennisinstellingen. Een goed voorbeeld hiervan is de synergie met de Limburgse ziekenhuizen, Universiteit Hasselt (UHasselt), de Limburgse Hogescholen en andere onderzoekscentra in de Euregio.

Financiële hefboomen

LRM streeft in al haar investeringen naar zoveel mogelijk financiële hefboomen, zonder dat deze een negatieve invloed hebben op het risicoprofiel van LRM of het investeringsproject. Externe hefboomen betekenen meer middelen en zuurstof voor de Limburgse economie. Hefboomen realiseert LRM door samenwerking met andere overheidspartners zoals PMV enerzijds en met private partners anderzijds. Een samenwerking met een private partner bevestigt bovendien dat LRM marktconform werkt. In de markt zien we een trend naar nieuwe coöperatieve investeringsfondsen die opereren rond een specifiek maatschappelijk doel met een economische finaliteit. Met dit systeem laat LRM de Limburgse burgers participeren en creëert ze een extra hefboom voor de regio.

- **ARKimedesregeling**

KMOFIN 1 en KMOFIN2 werden opgericht in het kader van de ARKimedesregeling van de Vlaamse Overheid die risicokapitaal in KMO's investeert.

- **Syndicatiepartners in kapitaal**

LRM heeft een uitgebreid netwerk van syndicatiepartners, private equity en gespecialiseerde sectorfondsen op internationaal niveau.

- **Fund-of-fund investeringen**

Om sectorverbreding mogelijk te maken, zijn specifieke sector kennis en toegang tot een netwerk van specialisten en professionele sectorinvesteerders onontbeerlijk.

- **Mezzanine Partners en coöperatieven**

Naast kapitaalpartners maakt LRM ook soms gebruik van een mezzanine partner. Een nieuwe succesvolle trend zijn de coöperatieve investeringsfondsen voor een specifieke sector.

- **Banken**

Bankfinanciering (senior debt) is een essentiële grondstof voor de participaties van LRM en is een hefboom die de participatie krijgt in ruil voor waarborgen.

DOMEINEN

De wereld ondergaat een continu veranderingsproces. Globalisering, vergrijzing, digitalisering, ... het zijn maar enkele trends waarmee we dagelijks geconfronteerd worden. Deze trends creëren uitdagingen maar vooral veel opportuniteiten. Wie zich vandaag aan morgen aanpast, heeft de toekomst in de hand. LRM ziet vandaag vier belangrijke drijfveren voor economische ontwikkeling: duurzaamheid; gezondheid en zorg; technologieën en diensten die andere economische activiteiten mogelijk maken; en gevoel en besef van plaats. Uit de evoluties rond deze economische drijfveren vloeien opportuniteiten voort. Om hier maximaal op in te spelen, heeft LRM haar interne structuur aangepast. LRM bundelt haar investeringsactiviteiten niet langer rond vijf sectorgeoriënteerde investeringsdomeinen maar clustert voortaan trendprofessionals rond de vier belangrijkste economische drijfveren. Die brengt ze samen in vier interne investerings-teams: Duurzame samenleving, Gezondheid & Zorg, Technologie & Diensten en Ruimte & Beleving. LRM trekt hierbij duidelijk de kaart van specialisatie en kennisopbouw om ondernemers nog beter te ondersteunen en te stimuleren. Met deze trendprofessionals wil LRM meer dan ooit 'smart money' bieden aan de ondernemers, en portefeuillebedrijven van LRM toegang bieden tot een community van ondernemers, publieke partners en stakeholders binnen eenzelfde economische stroming. De nieuwe investeringsdomeinen hebben zowel een frontoffice als backoffice. De medewerkers vormen samen een hecht team dat zich specialiseert in de opportuniteiten die voortvloeien uit de vier belangrijke economische drijfveren die LRM heeft gedefinieerd.

1. DUURZAME SAMENLEVING

De economische drijfveer aan de basis van het investeringsteam Duurzame Samenleving is duurzaamheid. Het team beantwoordt alle investeringsvraagstukken met betrekking tot duurzame productie aan een lage kost of tot een efficiënt beheer van essentiële basisproducten met een verlaagde impact op de leefwereld. 'Essentiële basisproducten' interpreteert LRM ruim: energie, materialen, grondgebruik, ...

Binnen dit platform onderscheidt LRM de sub domeinen: Groene energie, Slimme Industrie & Bouw, Recyclage & Materialen en Nieuwe Landbouw.

Binnen het domein Duurzame Samenleving investeerde LRM op groepsniveau tot eind 2013 al meer dan 85 miljoen euro in bedrijven en projecten.

Deze investeringen leidden enerzijds tot een portfolio van 90 MW (gerealiseerde, lopende en vergunde) hernieuwbare-energieprojecten (zonne-energie, wind en biomassa). Anderzijds bouwde LRM op groepsniveau een portefeuille op die bestaat uit een 30-tal innovatieve bedrijven en projecten.

Verder zette LRM een grote stap in de effectieve uitbouw van een cluster van sector gebonden vastgoedprojecten met de realisatie van GreenVille en de start van de werken aan het incubatorgebouw IncubaThor Wetenschapspark Waterschei.

Bovendien gaf LRM in het kader van Labo Limburg mee vorm aan het 'Meta PV-project' rond slimme energienetten. Ze richtte ook Limburg EV op om de effectieve uitrol van elektrisch rijden in de provincie op te starten. Ten slotte is LRM betrokken als partner bij het Enhanced Landfill Mining project.

Na een explosieve opbouw van de portfolio Duurzame Samenleving de afgelopen 3 à 4 jaar, werd 2013 gekenmerkt door een intensieve opvolging van de bestaande portfolio-bedrijven, teneinde de continuïteit van de vennootschappen, met het oog op succesvolle exit trajecten, te waarborgen. Toch moet de afdeling zich in 2014 voldoende blijven richten op interessante nieuwe bedrijven die innovatieve technieken naar Limburg kunnen brengen en op nieuwe productieprojecten voor groene energie.

Om de portefeuille de volgende jaren verder uit bouwen zet LRM in op de structurele banden met strategische onderzoekscentra en kennisinstellingen, operationele samenwerkingsverbanden en mogelijke syndicaatpartners.

NIEUWE INVESTERINGEN

Fish2be

In het voorjaar van 2013, traden LRM en haar Arkiv-dochter KMOFIN2 toe tot het kapitaal van de pootviskwekerij in snoekbaars van initiatiefnemer Jiri Bossuyt. Hij startte dit project op vanuit een uitgebreide ervaring en expertise binnen de aquacultuurwereld samen met zijn zus en een goede vriend. LRM, samen met haar Arkiv-dochter KMOFIN2, voorzag in 100k € kapitaal en een achtergestelde lening van in totaal 350k € om de nodige investeringen in broedkamers en bijbehorende technieken te voorzien. Het innovatieve in dit dossier is dat, via modificatie van temperatuur en licht, men er in slaagt vissen buiten het normale seizoen eieren te doen afleggen. Dit zorgt voor een constant aanbod aan pootvis wat inspeelt op de vrije capaciteit bij vis-vegmesters buiten seizoen. Fish2be diende een dossier in voor kapitaalsubsidie van 30% bij het Europees Visserij Fonds waarvoor de officiële notificatie ontvangen werd. 2014 wordt voor Fish2be het jaar van eerste commerciële activiteit na de bouw van de kwekerij en opstart in 2013.

VERVOLGINVESTERINGEN

Biogas Bree

Samen met de initiatiefnemer dhr. Schelfhout investeerde LRM (via Mijnen) in de bouw en opstart van een agrarische biovergistinginstallatie in Bree. LRM investeerde 500.000 euro in dit hernieuwbare energieproject. Deze installatie met een capaciteit van [2,6 MW] produceert elektriciteit en nuttige warmte via de vergisting van mest, maïs en andere agrarische afvalstromen. De bouwwerkzaamheden werden opgestart in 2012 en de installatie is operationeel sinds maart 2013. Zoals contractueel afgesproken, werden door Biogas Bree in de loop van 2013 nieuwe schijven van de toegestane achtergestelde lening opgenomen.

Vivixtum

Vivixtum, opgericht in 2009, focust zich op het na-isoleren van bestaande gebouwen. Door gebruik te maken van verscheidene technieken en materialen komen zij, op maat van de klant, tot een pasklare oplossing om het energieverbruik te beperken. Op basis van hun kennis en expertise richten zij zich als isolatiespecialist op een verdere diversificatie van hun activiteiten, zowel op het vlak van techniek, type klant als geografisch. In 2013 werd deze strategie verder uitgerold door het uitbreiden van het productengamma met gevelelementen met steenstrips waarvoor een exclusieve samenwerking met Vandersanden werd aangegaan. Hiernaast werden, naast de bestaande residentiele markt, ook projecten binnengehaald in projectbouw, met name renovatieprojecten in de sociale woningbouw.

Conform de contracten, werden door Vivixtum in 2013 verdere schijven van de in 2012 toegestane achtergestelde lening opgenomen.

Limburg EV

LRM richtte samen met dochtervennootschap Mijnen nv deze projectvennootschap op. Limburg EV kadert in de introductie van elektrische mobiliteit in Limburg en ondersteunt mee de proeftuin elektrische voertuigen van de Vlaamse regering. Samen met projectpartner Punch Powertrain voorziet de vennootschap in een vloot van een 40-tal elektrische voertuigen. Die zijn bedoeld voor o.a. de provincie Limburg, diverse Limburgse steden en gemeenten en andere (semi-)publieke organisaties. Dit project wil drem-pelverlagend werken bij de introductie van elektrische voertuigen. Bovendien biedt het Punch Powertrain een 'real life'-omgeving om hun technologie rond elektrische aandrijvingen en SR-motoren uitgebreid te testen in functie van een verdere commercialisering.

Voor de financiering van de aankoop van de wagens, met het oog op ombouw tot een volledig elektrisch voertuig, werd in 2013 door Limburg EV beroep gedaan op de achtergestelde lening die werd voorzien vanuit Mijnen nv.

Cardiff

Twee Limburgse ingenieurs ontwikkelden een revolutionair kunststofalternatief voor het klassieke metalen biervat. Cardiff Group beoogde hiermee een nieuwe standaard op het vlak van bierkwaliteit, ecologie en efficiëntie. Het vaatje biedt een oplossing voor brouwerijen en andere drankproducten om bier en andere vloeistoffen op een ecologisch verantwoorde manier, kostenefficiënt en met behoud van kwaliteit naar verre bestemmingen uit te voeren. Naast de hoofdaandeelhouder en initiatiefnemer Geert Standaert, bestaat het consortium uit LRM (via Mijnen), twee business angels en het Ark angels Fund.

In 2013 werden extra middelen ter beschikking gesteld onder de vorm van een achtergestelde lening (120k €) en een overbruggingsfinanciering (62k €) om de laatste technische ontwikkelingen en aanpassingen aan de vaten door te voeren en de commercialisatie te starten. Echter eind november 2013 werd duidelijk dat er nog extra engineering noodzakelijk was om tot een biervat te komen dat voldoet aan alle technische specificaties en vereisten. Ondertussen werden gesprekken gestart met mogelijk geïnteresseerde derde partijen om in de nodige financiering van dit vervolgstap te voorzien.

Ducatt

Ducatt werd opgericht begin 2011 door de afsplitsing van EMGO. Ducatt onderging in 2011 een transformatie van fabrikant van glasballonnen naar fabrikant van hoogwaardig vlakglas voor zonnepanelen. Eind 2011 startte Ducatt met de commercialisering van het glas. Vanaf die periode tot vandaag worstelt de hele zonne-energiesector echter met overcapaciteit.

Van bij de opstart werden door Ducatt ingezet op twee innovatieprojecten, die haar positie in de markt uniek diende te maken. Enerzijds werd ingezet op de productie van 2mm-glas, die eind 2012 werd gerealiseerd. Anderzijds bestond in de markt, sneller dan verwacht, een vraag naar AR-gecoat glas. Van in het begin werd ingezet op de ontwikkeling, samen met partners, van een eigen AR-coating. Begin 2013 diende zich de mogelijkheid aan om CentroSolar Glas (CSG) over te nemen. Deze Duitse speler in de glasmarkt beschikte over een AR-coating, die door de markt als zeer performant werd beschouwd. Sinds de acquisitie van CSG medio 2013 heeft Ducatt toegang tot een hoog performante AR-coating, welke ondertussen operationeel is in de fabriek in Lommel, en tot het klantenbestand van CSG. In het 4e kwartaal van 2013 kon geen overeenstemming gevonden worden met de Duitse banken omtrent de uitstaande bancaire financiering van CSG waardoor CSG genoodzaakt werd tot het indienen van de falings.

Om Ducatt tot op het niveau te brengen van een wereldspeler in de glasmarkt, werd medio 2013 de beslissing genomen om enerzijds het management (met een nieuwe CEO) en anderzijds de Raad van Bestuur (o.a. met de aanstelling van een onafhankelijke bestuurder met operationele ervaring) te versterken. Met de komst van Henk Coppens als CEO en de uitbreiding van de Raad van Bestuur met Stijn Bijmens, Willy Hendrickx en Jos Peeters, werd deze beslissing geïmplementeerd in september 2013.

Om de acquisitie van CSG te financieren evenals vertragingen in het aantrekken van de sales op te vangen, werden door de verschillende aandeelhouders in de loop van 2013 op verschillende ogenblikken liquide middelen (onder de vorm van kapitaal en achtergestelde leningen) ter beschikking gesteld van de vennootschap. In het eerste kwartaal van 2014 werden de op dat moment openstaande aandeelhoudersleningen omgezet in kapitaal van de vennootschap en werden bijkomende middelen verschaft door een deel van de bestaande aandeelhouders.

Limburg Win(d)t

LRM en Aspiravi richtten Limburg wind(t) op. Doel: de ontwikkeling, realisatie en exploitatie van windenergieparken in Limburg. Op het einde van 2012 had Limburg Win(d)t 13 turbines in portefeuille. In 2013 kwamen daar nog vier projecten bij. In Beringen-Tessenderlo (1 turbine), Tessenderlo (Schoonhees - 3 turbines), Ham (2 turbines) en Lommel (Kristalpark III - 5 turbines) werden in het totaal 11 turbines succesvol gerealiseerd.

Om de verdere groei van Limburg win(d)t te bestendigen, gingen in 2013 ook nieuwe ontwikkelingstrajecten van start. Die zullen mogelijk leiden tot effectieve realisaties in 2014. Via de coöperatieve 'Limburg Wind' krijgen alle Limburgers de kans om hun steentje bij te dragen en zelf te participeren in de projecten van Limburg Win(d)t.



4HamCogen

4HamCogen kende, zoals de meeste spelers in de markt van de opwekking van (hernieuwbare) energie, een zeer moeilijk jaar 2013. De gewijzigde subsidieomstandigheden, de lage energieprijzen en de hoge biomassa-prijs stellen de rentabiliteit van dergelijke projecten, die vaak historisch kampen met hoge (bancaire) schulden, zwaar op de proef. In 2013 werd door de schuldeisers van 4HamCogen een stand-still periode m.b.t. de terugbetaling van de schulden afgesloten, teneinde de vennootschap toe te laten een structurele oplossing te zoeken, al dan niet in samenwerking met een strategische, industriële partner.

Het proces met het oog op het aantrekken van een strategische, industriële partner, begeleid door KBC Securities, heeft in de eerste maanden van 2014 geleid tot een structurele oplossing voor de beursgenoteerde moedermaatschappij 4EnergyInvest en haar twee dochtervennootschappen, 4HamCogen & Renogen.

Minerva/Bicycle Investments

Begin 2009 financierde LRM (via KMOFIN) mede de Management Buy In binnen Minerva door het huidige management, door middel van een kapitaalsinjectie en het verstrekken van een achtergestelde lening. Sindsdien werden verschillende initiatieven genomen door het management. 2013 werd o.a. gekenmerkt door de realisatie van een nieuw gebouw langs de E313, waarbij de kantoren en het magazijn, welke werd ontworpen om aan de noden van Minerva te voldoen, op één plaats werden gecentraliseerd.

Omwille van de slechte, koude weeromstandigheden van het voorjaar 2013, kende de fietsenmarkt een moeilijk verkoopjaar. Om Minerva deze periode door te laten koimen, werd in het eerste kwartaal van 2013 door LRM een overbruggingsfinanciering van 250k € toegestaan.

DEMOPROJECTEN

MetaPV-project

In het kader van het '7th Framework Programme' keurde de Europese Commissie het project 'metaPV' goed. Dit real-life demoproject werd ingediend door het Consortium 3E, Infrac, LRM, SMA (Duitsland), de Universiteit van Ljubljana (Slovenië) en het onderzoeksinstituut AIT (Oostenrijk) en ging van start in 2010. Op twee locaties in de provincie Limburg realiseerde het project geconcentreerd PV-installaties. De installaties krijgen slimme invertoren die met het distributienet kunnen communiceren. Drie jaar lang monitort en stuurt het Consortium de effecten van het gebruik van deze 'slimme' invertoren op het bestaande elektriciteitsnet. Met metaPV willen de projectpartners aantonen dat deze invertoren de decentrale energieproductie gevoelig kunnen optrekken zonder noemenswaardige aanpassingen aan het bestaande elektriciteitsnet. Het Infrac-elektriciteitsnet is representatief voor andere netwerken in Europa en de rest van de wereld. De resultaten van het meta-PV-project zijn daarom van belang voor netwerkbeheerders wereldwijd.

Eind 2012 telden Lommel en Oplabbeek samen 85 PV-installaties (voor in totaal 427 kW) en ging de monitoring van start. Het project werd met een jaar verlengd tot 2015 om meer testresultaten te verzamelen en beter gefundeerde conclusies uit het project te kunnen trekken.

INFRASTRUCTUUR

GreenVille

LRM en gemeente Houthalen-Helchteren richtten in 2011 GreenVille NV op. Onder deze naam werd het voormalig hoofdgebouw van de Kempische Steenkoolmijnen, een beschermd monument, gerenoveerd tot een centrum voor groene bedrijven. Na 14 maanden (stand van zaken 1 januari 2014) zijn er 19 bedrijven en organisaties aanwezig in GreenVille (Adhemar Advocaten bvba, CleantechPunt vzw, Cleantech Industry Group bvba, EPG



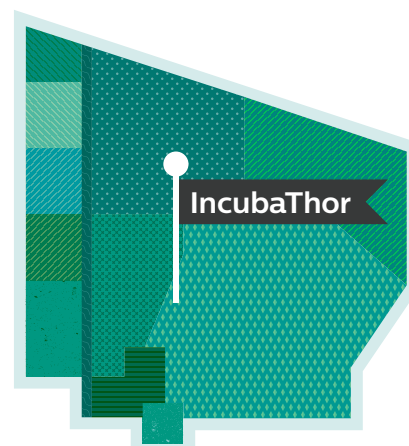
Systems bvba, Fish2be nv, Flanders' PlasticVision vzw, FucePower (Alte Trading) bvba, Hippexdoc bvba, I-Cleantech Vlaanderen vzw, I-Line bvba, Inhome Energy Care nv, KHLim vzw, Limburgse Cleantech Antenne, Limburg Gas nv, Limburgs Klimaatfonds cvba, Otto Markert & Sohn GmbH, Tellum Environmental Consultants NV, The New Drive bvba, TQM bvba).

In februari en maart 2014 komen hier nog drie bedrijven bij (Materialsource cvba, NVandersom bvba en Green-Solutions bvba). Dat brengt het geheel op 22. Momenteel is GreenVille ook in gesprek met nieuwe kandidaten.

Op basis van deze cijfers, blijkt dat GreenVille sinds haar opstart groeit met één bedrijf of organisatie per maand. Met een bezetting van 40% begin 2014 behaalt GreenVille de doelstellingen, zoals vooropgesteld in het oorspronkelijke businessplan.

Holding wetenschapspark Waterschei/ Campus Energyville/IncubaThor

Op het Thor Park in Waterschei (Genk) is 20 ha voorbehouden voor de uitbouw van een wetenschapspark. Stad Genk, KU Leuven en LRM sloten een overeenkomst voor de oprichting van een holdingmaatschappij. Die moet de ontwikkeling van 2 van de 11 clusters van het wetenschapspark in goede banen leiden. Voor de invulling van deze clusters zijn eind 2011 twee projectvenootschappen opgericht.



Eén van de clusters zal Campus Energyville huisvesten. Campus Energyville is een initiatief waarbij de KU Leuven, IMEC en VITO hun onderzoek en ontwikkelingskrachten bundelen in een Europees erkend energie-instituut. Bij oplevering van de werken aan de Campus gaan ongeveer 200 wetenschappers aan de slag in onderzoeksthema's zoals energieopslag en 'smart grids'. Naast de Holding Wetenschapspark Waterschei investeren de POM Limburg, IMEC en VITO in de infrastructuur van Campus Energyville, dat ingericht zal worden als dienstencentrum. In de loop van 2013 werden de bouwkundige en technische plannen verder uitgewerkt, werden de nodige vergunningen bekomen en, via de procedure van openbare aanbesteding, een aannemer geselecteerd. Eind 2013 werden de werken aangevat, met het oog op een oplevering in 2015.

Op een tweede cluster ontwikkelt NV IncubaThor, een 100 % dochtermaatschappij van de Holding, een incubatiegebouw dat als dienstencentrum wordt ingericht. Dit dienstencentrum biedt ruimte aan spin-offbedrijven en aan starters die aansluiting vinden bij het onderzoek op het wetenschapspark en in het bijzonder bij Campus Energyville. Na de eerstesteenlegging in oktober 2012, werd 2013 gekenmerkt door de realisatie van de ruwbouw en de start van de realisatie van de technieken, met het oog op een oplevering van de bouw medio 2014.

EXITS

Punch Powertrain

In de loop van 2013 verkocht LRM samen met de andere aandeelhouders een gedeelte van haar participatie in Punch Powertrain. In 2009 investeerde LRM in Punch Powertrain omwille van het geloof in het Aziatische groeiverhaal. Punch Powertrain kon in 2010 andere investeerders aantrekken (GIMV, Capricorn) en heeft een eerste stap in de explosieve groei van de sales in Azië genomen. Om een volgende groeifase te kunnen inzetten en ook de Chinese markt ten volle te kunnen aanboren, werd een Chinese aandeelhouder aangetrokken met kennis van de markt, zowel commercieel als financieel. LRM behoudt na de transactie een participatie van 26,51% in Punch Powertrain en behoudt haar achtergestelde lening via Mijnen van 5 miljoen euro.

Genano

In 2007 stapte LRM, via haar Arkiv-dochter KMOFIN, in in het kapitaal van de vennootschap Genano Benelux, met het oog op het opstarten van een eigen organisatie die (i) de verkoop zou organiseren van de luchtzuiveringsproducten uit het Genano Finland Oy-gamma in de Benelux en (ii) nieuwe ontwikkelingen, gebaseerd op de MFI-technologie, zou uitwerken.

In samenspraak met de moedervenootschap Genano Finland Oy werden in 2013 gesprekken gevoerd in het kader van een overname van de aandelen die door LRM werden aangehouden in Genano Benelux, inclusief de terugbetaling van een deel van de openstaande achtergestelde lening. Dit heeft geleid tot een transactie in de loop van 2013. Omdeze transactie te faciliteren, werd er, rechtstreeks vanuit LRM, een Vendor Loan van 250k € ter beschikking gesteld van Genano Finland Oy.

Visys

Visys werd opgericht in 2004 en is een innovatief ontwikkelaar van digitale sorteeroplossingen voor de wereldwijde voedingsverwerkende- en recyclagenijverheid. Visys' sorteermachines zijn een efficiënt en veilig, geautomatiseerd alternatief voor manuele sortering en voor detectie en verwijdering van vreemde voorwerpen zoals glas, plastic en metaal uit productstromen.

Sinds de opstart heeft LRM het bedrijf ondersteund, via kapitaal en een achtergestelde lening, in de uitbouw van de organisatie, de verdere ontwikkeling van de eigen inspectiesystemen en de commercialisering ervan.

Eind 2012 werden door Key Technology, een beursgenoteerd Amerikaans bedrijf, (wereldwijd marktleider in ontwerp en productie van systemen voor procesautomatisering in de voedingsindustrie, waaronder digitale sorteermachines en transport- en verwerkingssystemen) gesprekken opgestart met Visys, met het oog het samenbrengen van de technologie van beide bedrijven in één groep, die op deze manier met voorsprong aan de wereldtop van digitale inspectie- en sorteertechnologie zou komen te staan.

Deze gesprekken hebben geleid tot de overname van de aandelen van Visys door Key Technologies begin 2013. De aandeelhouders werden bij de transactie gedeeltelijk betaald in cash, gedeeltelijk in aandelen van Key Technologies.

Lumoza

In 2013 werd de participatie van LRM in Lumoza afgeschreven als gevolg van een faillissement.

PORTFOLIO 31/12/2013

	DOSSIER	TYPE INVESTERING
1	Diresco	Mezzanine
2	JM Construct	Plus-lening
3	KEY	Venture capital
4	Genano	Klimop lening
5	Capricorn Cleantech Fund	Private equity
6	Visiomatics	Venture capital
7	Edibo	Plus-lening
8	Zonnecentrale Limburg	Venture capital + mezzanine
9	Punch Powertrain	Venture capital + mezzanine
10	Limburg Win(d)t	Venture capital
11	4HamCogen	Mezzanine
12	Minerva	Venture capital + mezzanine
13	Machiels Building Solutions	Venture capital + mezzanine
14	H CJ	Plus-lening
15	Jans Metaal	Plus-lening
16	Ducatt	Venture capital + mezzanine
17	Containers Maes	Plus-lening
18	GreenVille	Mezzanine + Infrastructuur
19	Limburg wind cvba	Private equity
20	BrunoInvest	Mezzanine
21	Cardiff	Venture capital + mezzanine
22	Holding Wetenschapspark	Infrastructuur
23	EpiGaN	Venture capital
24	Limburg EV	Private equity + Plus-lening
25	REstore	Venture capital
26	Biogas Bree	Mezzanine
27	Vivixtum	Plus-lening
28	Fish2Be	Venture Capital + KlimOp-lening + Mezzanine
29	Klimaatfonds	Private equity
30	Das Ladders	Plus-lening

2. GEZONDHEID & ZORG

Wereldwijd stijgt binnen het domein van de life sciences de interesse voor technologische innovaties (nieuwe en verbeterde therapieën en diagnostica) die de zorg(systemen) verbeteren. LRM volgt deze trend op vanuit het investeringsdomein Gezondheid en Zorg.

Binnen het investeringsteam maakt LRM een onderscheid tussen vier deeldomeinen: Biofarma, Medtech, Zorg en Functionele voeding.

Op 31 december 2013 telde de portefeuille van het investeringsteam Gezondheid & Zorg 17 bedrijven – naast de strategische investeringen in BioVille en de Vesalius Biocapital fondsen I en II. In totaal bedraagt het geïnvesteerd en gereserveerd vermogen om en bij de 60 miljoen euro. Dit omhelst voornamelijk risicokapitaal in startende en jonge bedrijven die actief zijn in het domein van geneesmiddelenontwikkeling (Biofarma) en medische technologie (Medtech) alsook mezzanine financiering van zorgprojecten en -vastgoed.

Met de nieuwe participaties Mind-NRG en XO1 zet het team haar project-gebaseerde investeringsstrategie verder. Er blijft echter aandacht bestaan voor innovatieve platformtechnologieën, zo getuige de investering in de start-up Immther. Naast deze nieuwe investeringen versterkte de LRM groep haar participatie in het biofarmaceutisch bedrijf Complix en FF Pharmaceuticals en het financieel engagement in Apitope.

Om de hefboomwerking tussen kapitaal en infrastructuur verder te stimuleren, werden de bouwwerken van de tweede vleugel van BioVille in de lente opgestart. De eerste bedrijven zullen in april 2014 hun intrek kunnen nemen in de nieuwe vleugel.

Buitenlandse spelers aantrekken en de lokale activiteiten verder regionaal uitbouwen staan beide centraal in de strategie van het Gezondheid & Zorg team vzn LRM. Dankzij een investeringsfocus op startende en jonge bedrijven geniet LRM vandaag een reputatie van gespecialiseerde life sciences-investeerder. Dit resulteerde concreet in de uitbreiding van het netwerk aan syndicaatpartners, zijnde GIMV in Complix en Index Ventures in Mind-NRG.

NIEUWE INVESTERINGEN

Mind-NRG is een biofarmaceutisch bedrijf dat zich toelegt op de ontwikkeling van een ziektemodificerende behandeling voor de ziekte van Parkinson. Het kandidaat-geneesmiddel NRG-101 is een therapeutisch eiwit gebaseerd op neureguline, een molecule dat een belangrijke rol speelt in beschermingsmechanismen in de hersenen. Met deze investering (commitment van 3M EUR door LRM/KMOFIN2) vervoegt de LRM groep Index Ventures in het syndicaat. Mind-NRG zal de middelen van deze financieringsronde (totaal 6M EUR) aanwenden om de preklinische ontwikkeling van NRG-101 af te ronden om zo een eerste studie in de mens op te kunnen starten. Mind-NRG is gevestigd in Genève, Zwitserland. Voor de coördinatie van haar ontwikkelingsactiviteiten werd een project manager aangetrokken die werkzaam is in een lokale vestiging in BioVille.

XO1 is een biofarmaceutisch bedrijf dat zich toelegt op de ontwikkeling van een behandeling voor stollingsproblemen. Het kandidaat-geneesmiddel is een monoclonaal antilichaam gericht tegen thrombine, een molecule dat een belangrijke rol speelt in de bloedstollingscascade. Deze ontwikkeling is gebaseerd op de ontdekking van gelijkaardige antilichamen in het bloed van een patiënte met een hersentrauma. Deze patiënte vertoonde afwijkende bloedstollingsparameters zonder dat er bloedingen optraden – dit

kan een doorbraak betekenen in de ontwikkeling van bloedstollingsremmers zonder hierbij het risico op bloedingen te verhogen. Met deze investering twv 300k EUR (middelen werden uitgegeven eind 2013, closing geschiedde begin 2014) vervoegt KMOFIN2 Index Ventures in het syndicaat. XO1 zal de middelen van deze financieringsronde (totaal 12M EUR) aanwenden om de preklinische ontwikkeling af te ronden om zo een eerste studie in de mens op te kunnen starten. XO1 is gevestigd in Cambridge, Verenigd Koninkrijk. Er werd een letter of intent ondertekend om opportuniteiten voor de uitbouw van activiteiten in Limburg te exploreren.

Immther is biofarmaceutisch bedrijf dat zich toelegt op de ontwikkeling van een immunotherapieplatform ter bestrijding van kanker. Kankercellen beschikken over diverse trucjes om het verdedigingssysteem van ons lichaam uit te schakelen. De moleculen die Immther ontwikkelt zijn gericht tegen zogenaamde “gate-keepers” en laten toe het verdedigingsmechanisme tegen kankercellen terug aan te schakelen. Met de opstartfinanciering twv 250k EUR moet Immther in staat zijn om aan te tonen dat het concept valabel is en farmaceutische bedrijven aantrekken die de uitbouw van het platform mee willen ondersteunen. Immther startte haar activiteiten op in BioVille en zal gebruik maken van het “Labhotel”.

VERVOLGINVESTERINGEN

Amakem/Ophthakem

In 2011 werd een series A financieringsronde afgesloten twv 18 M EUR. De vrijgave van de middelen verliep getrancheerd en de derde en laatste tranche werd in 2013 volstort. Met de volstorting van de derde tranche twv 778k EUR vergroot de LRM groep (LRM/KMOFIN) haar participatie in Amakem/Ophthakem. De vennootschap Ophthakem ontstond bij de in 2013 uitgevoerde partiële splitsing waarbij bepaalde activa en passiva van de vennootschap, in hoofdzaak verbonden met het voornaamste kandidaat geneesmiddel AMA0076, werden ingebracht in Ophthakem. Amakem/Ophthakem heeft een identiek aandeelhouderstructuur en er werd een sleutel afgesproken voor de verdeling van de tranches van de series A ronde.

Apitope

In de aanloop naar de in 2014 geplande series B financieringsronde van Apitope werd een totaal overbruggingskrediet twv 2,25 M EUR (Vesalius Biocapital en LRM elk 1,25 M EUR) vrijgegeven. Hiermee vergroot de LRM groep (LRM/KMOFIN) haar financieel commitment in Apitope.

Arcarios

In 2013 onderschreven een aantal van de zittende investeerders de series A kapitaalronde twv 1,36 M euro. Met de 500k EUR additionele investering (vrijgegeven in twee tranches) vergroot de LRM groep (LRM/KMOFIN) haar participatie in Arcarios.

Complix

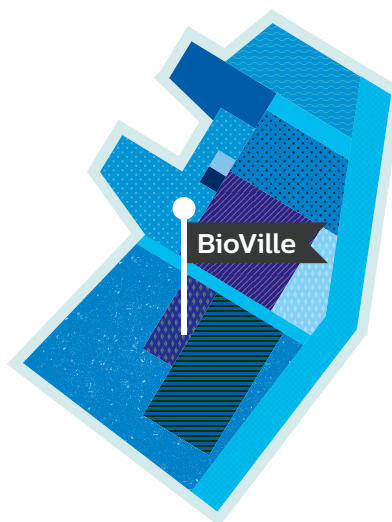
Complix sloot in 2013 een financieringsronde twv 12 M euro. De LRM groep (LRM/KMOFIN/KMOFIN2) vergroot met haar getrancheerd commitment twv 1 M euro (eerste tranche + conversie van de in 2012 vrijgegeven bruglening in 2013) haar participatie in Complix. De investeerders Gimv en Edmond de Rothschild traden toe tot het syndicaat.

FF Pharmaceuticals

In 2013 werd een brugfinanciering twv 400k EUR (LRM en Vesalius Biocapital elk 200k EUR) en een vervolginvestering twv 2,5 M EUR (LRM en Vesalius Biocapital elk 1,25 M EUR gekoppeld aan terugbetaling van de lening) uitgevoerd. Hiermee vergroot de LRM groep (LRM/KMOFIN2) haar participatie in FF Pharmaceuticals.

INFRASTRUCTUUR

De life sciences-incubator BioVille bood per eind 2013 onderdak aan 23 bedrijven en vervult met brio haar rol als hotspot voor de regionale life sciences-actoren. Ingegeven door de hoge bezettingsgraad (96% dd. eind 2013) werd er in de lente van 2013 gestart met de bouw van Bioville II, de accelerator met als klemtoon "meegroeien". De eerste bedrijven nemen in april 2014 hun intrek in de nieuwe vleugel.



Naast aangepaste infrastructuur biedt BioVille een uitgebreid dienstenpakket met inbegrip van administratieve en technische ondersteuning, de helpende hand van de lokale platformorganisatie LifeTechLimburg en gemeenschappelijke onderzoeksfaciliteiten ("Labhotel") om de ondernemingen maximaal te ondersteunen.

EXIT

Medio 2013 werd de mezzanine financiering in 'Carehome of the future' van Bocasa vervroegd afgelost parallel aan de overname van het project door de VULPIA-groep.

PORTFOLIO 31/12/2013

	DOSSIER	TYPE INVESTERING
1	3DDD PHARMA	Kapitaal
2	AMAKEM	Kapitaal + converteerbare lening
3	APITOPE	Kapitaal + converteerbare lening
4	ARCARIOS	Kapitaal
5	COMPLIX	Kapitaal
6	FF PHARMACEUTICALS	Kapitaal + lening
7	INCLUSIE INVEST	F-O-F (gecommitteerd)
8	IMMTHER	Achtergestelde lening
9	EpiGaN	Venture capital
9	LSDC	Kapitaal + achtergestelde lening
10	LUKED	Achtergestelde lening
11	MIND-NRG	Mezzanine

12	OPHTHAKEM	Kapitaal + converteerbare lening
13	PROMETHERA	Kapitaal
14	SEPS PHARMA	Kapitaal
15	TER HULST	Achtergestelde lening
16	THERASOLVE	Kapitaal
17	TIGENIX	Kapitaal
18	PATRIVELM	Achtergestelde lening
19	XO1	Kapitaal

3. TECHNOLOGIE & DIENSTEN

De economische ratio binnen het investeringsdomein Technologie & Diensten baseert zich op technologieën en diensten die andere economische activiteiten mogelijk maken. Met andere woorden: technologieën en diensten die de groei en uitbouw van andere bedrijven en sectoren versnellen of faciliteren.

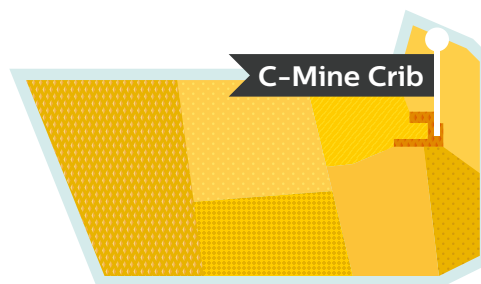
Het investeringsteam focust hier op drie deeldomeinen: ICT & Digitale Media, Professionele en financiële diensten en Creatieve industrie.

Met het oog op een verdere transitie van de Limburgse economie naar meer innovatie en technologie, investeerde LRM op groepsniveau de afgelopen jaren fors binnen het domein van Technologie & Diensten. De huidige investeringsportfolio op groepsniveau bestaat uit 31 bedrijven met een gezamenlijk geïnvesteerd vermogen van ruim 62 miljoen euro. Het merendeel van de investeringen kadert in het deeldomein ICT & Digitale Media.

Daarnaast investeerde LRM in tal van jonge bedrijven en in C-mine Crib, de incubator voor creatieve bedrijven en ondernemers.

Toekomstgericht blijft de aandacht uitgaan naar nieuwe beloftevolle Limburgse ondernemingen.

Voor de verdere uitbouw van Limburg als innovatieve regio blijft het belangrijk om jonge, innovatieve bedrijven met door-groei-potentieel in een zeer vroeg stadium van hun levenscyclus aan te trekken. Dat kan met een uniek aanbod van **financiële middelen, infrastructuur en een gerichte incubatiewerking**. De focus ligt hierbij op bedrijven die complementair zijn met de aanwezige ondernemingen in de provincie en met de kennisinstellingen uit de kennisdriehoek Leuven-Eindhoven-Aken (ELAt-driehoek).



NIEUWE INVESTERINGEN

Brocade

Brocade ontwikkelt een integraal webgebaseerde bibliotheeksoftware. De Brocade-bibliotheeksoftware zorgt ervoor bij talrijke Vlaamse openbare bibliotheken, hogescholen, universiteiten en Vlaamse en federale instellingen dat de hele administratieve backoffice van een bibliotheek vlot verloopt, zodat er een probleemloze dienstverlening aan de bibliotheekbezoeker aangeboden kan worden. Het meest herkenbare voor de burger zijn de online-catalogi van de bibliotheken, waardoor vanop eender welke plek informatie over de collectie opgezocht kan worden. Het bedrijf heeft een belangrijke business op de Zuid Afrikaanse markt waar de marktleider daar gebruik maakt van de Brocade software.

De software werd ontwikkeld door Universiteit Antwerpen samen met Cipal. In 2013 werd deze businussunit binnen Cipal verzelfstandigd en nam KMOFIN 2 deel aan een kapitaalsronde samen met Cipal. KMOFIN 2 investeerde 800.000euro, Cipal 400.000euro.

VERVOLGINVESTERINGEN

Sparkcentral

Sparkcentral ontwikkelde een customer support-systeem via Twitter. De tool kan conversaties over een merk of over een product op Twitter oppikken, categoriseren, archiveren en verder opvolgen.

Limburger Davy Kestens kreeg het idee voor Sparkcentral na de lancering van GhostBloggers, een online marktplaats waarmee bloggers inhoud voor hun website kunnen zoeken. In 2013 investeerde LRM, via KMOFIN 2, 294.000 euro in Sparkcentral Inc in een totale kapitaalsronde van 4.500.000 dollar.

Ontoforce

Ontoforce werd in 2011 opgericht en ontwikkelde disQover, een slimme zoekmachine die rekening houdt met semantische verschillen tussen woorden. Deze tool is in de eerste plaats gericht op farma- en biotechbedrijven.

Ontoforce kan rekenen op de steun van onderzoeksinstituut iMinds, SOFI (Spin-off financieringsinstrument) van minister van Innovatie Ingrid Lieten en het investeringsfonds LRM. Onder impuls van LRM opende Ontoforce een Limburgse vestiging in Hasselt. In 2013 investeerde LRM, via KMOFIN 2 150.000 euro in Ontoforce.

Right Brain Interface

Right Brain Interface ontwikkelde met baahlu een gebruiksvriendelijke interface voor kijkers van internet-tv en digitale televisie. Baahlu is een cloudgebaseerde videorecorder die de kijker in staat stelt te kijken naar uitgezonden televisieprogramma's te kijken, waar en wanneer je dat zelf wil.

In 2013 schreef LRM (via KMOFIN 2) in op een kapitaalsverhoging van 1.000.000 euro en werd een conversie van een lening in kapitaal doorgevoerd (500.000 euro). Naast LRM investeerde ook Capricorn ICT, management, Pamica en Diepensteyn in het bedrijf. Mijnen verschafte een achtergestelde lening van 300.000 euro.

Niceberg Studios

Niceberg Studios is een geïntegreerde digitale animatiestudio die computeranimatiefilms voor het groeiend aantal 4D-bioscopen produceert en verdeelt.

Cedric Igodt en Nicolas Verhelst richtten het bedrijf op in 2011. Om de verdere uitbouw van Niceberg Studios mogelijk te maken werd het kapitaal van de onderneming in 2012 verhoogd met 210.000 euro. Hiervan nam LRM, via KMOFIN 2, 140.000 euro voor haar rekening. PMV-CultuurInvest investeerde 70.000 euro.

Foneo Datacenter

Foneo Datacenter biedt bedrijven de ruimte om hun bedrijfskritische web- en internetinfrastructuur te huisvesten in een modern, modulair en groen datacenter. Door haar beperkt energieverbruik, positioneert Foneo DC zich als groen datacenter, een belangrijke commerciële troef.

2013 investeerde LRM (via Mijnen) 327.000euro in dit bedrijf. De extra middelen financieren de eerste modules en de toekomstige groei van de onderneming.

Nascom

Nascom is een digitaal ICT-bedrijf met vestigingen in Genk en Antwerpen. In 2013 stelde LRM, via Mijnen een achtergestelde lening ter beschikking van 200.000 euro. Management investeerde ook verder in het bedrijf. Vanuit deze positie staat Nascom klaar om door te groeien tot een topproducent van digitale en mobiele campagnes en toepassingen.

Zappware

Zappware is een specialist in interactieve digitale tv-diensten op diverse tv-platformen. Dankzij het innovatieve en kwalitatief hoogstaand karakter van haar iDTV-diensten kon het bedrijf in 2013 haar verdere internationale expansie verderzetten met een aantal belangrijke klanten in Latijns Amerika. Om deze groei verder te ondersteunen investeerde LRM 350.000 euro via een achtergestelde lening.

D square

D square richt zich op de markt van de procesindustrie: van petrochemie tot voedingsindustrie. Met de toepassing van verregaande wiskundige en statistische technieken optimaliseert het bedrijf het procesbeheer en de analyse van foutmeldingen.

Voor de verdere ontwikkeling en een versnelling van de commerciële roll-out investeerde LRM (via Mijnen) in 2013 334.000 euro in de vennootschap. Syndicatiepartners Vinnof en Gemma Frisius Fonds namen ook deel aan deze kapitaalsronde.

Excico Group

Excico is de spin-off van het onderzoekscentrum Sopra in Parijs. Het heeft zijn hoofdzetel in Hasselt en is gespecialiseerd in laserdiffusietechnologie die wordt gebruikt in het fabricageproces van halfgeleiders. Voor de verdere ontwikkeling en commercialisering onderschreef LRM enerzijds een kapitaalsverhoging samen met haar syndicatiepartners Capital-E, Vinnof en Allegro Investment Fund en anderzijds een achtergestelde lening. LRM investeerde in 2013 2.292.000 euro via kapitaal en een achtergestelde lening in dit bedrijf.

Rmoni Wireless

RMoni is actief op de BeNeLux markt en is gespecialiseerd in draadloze temperatuurbewaking. Vooral in de voedingssector en de pharma- en ziekenhuissector heeft de vennootschap diverse referenties opgebouwd. Diverse R&D projecten en inspanningen leidden ten slotte tot een tweede generatie van producten die in 2012 en 2013 gelanceerd worden.

Om de internationale groei verder te ondersteunen hebben alle aandeelhouders in 2013 een achtergestelde lening ter beschikking gesteld aan de vennootschap. Het engagement van LRM (via mijnen) bedroeg in deze ronde 35.000 euro.

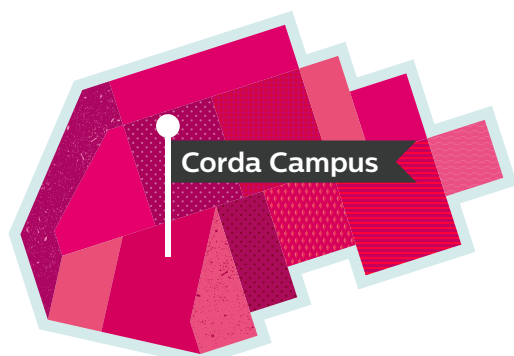
Thalento

Thalento heeft een online assessment en talent inventarisatieplatform ontwikkeld voor het identificeren, motiveren en ontwikkelen van talent. Voor de verdere ontwikkeling en commercialisering van dit platform heeft LRM in 2013, samen met management, verder geïnvesteerd in dit bedrijf. LRM onderschreef een kapitaalsverhoging van 197.000 euro en stelde 75.000 euro ter beschikking via een achtergestelde lening.

INFRASTRUCTUUR

Corda Campus is internationaal dé toonaangevende campus in de provincie Limburg op het gebied van technologie, ICT en media en diensten. Corda Campus heeft een magneetfunctie voor innovatieve ondernemingen en instellingen. Corda Campus wil bedrijven en professionals een stimulerende werkomgeving bieden die open communicatie, innovatie en contacten tussen bedrijven en mensen faciliteert. Hiervoor is een pro-actieve benadering van flexibele infrastructuur, efficiënte dienstverlening en community formation van belang.

Corda Campus heeft vandaag een totaal van ca. 40.500 m² verhuurbare ruimte. De voormalige Phillips gebouwen bieden 9.100m² atelier- en laboruimte waar bedrijven prototypes kunnen assembleren, producten kunnen testen, onderzoeken kunnen opzetten, ... Dit alles in de onmiddellijke omgeving van hun kantoren. De campus bevat 1.000m² incubatieruimte waar startende



bedrijven een seat kunnen huren met bijhorende ondersteunende diensten en coaching.

Corda Campus huisvest momenteel 55 bedrijven. Ze kunnen er terecht voor de huur van oppervlaktes vanaf 50 m² tot een volledig gebouw van meer dan 10.000 m².

Om beter aan te sluiten met de positionering van de site als internationaal toonaangevende campus op het gebied van technologie, ICT en media en diensten, werd een re-branding doorgevoerd tot "Corda Campus".

Het nieuwbouwproject Corda 1 (voorheen RCH3) werd verder uitgevoerd. In 2013 werd het grootste deel van de ruwbouw gerealiseerd. Corda 1 zal naast 14.000m² kantoorruimte en het onthaal van de site, ook een servicecenter huisvesten met bijkomende faciliteiten voor de hele Corda community. Het nieuwe hoofgebouw wordt onder andere uitgerust met restaurant en catering faciliteiten, een lounge café, vergaderzalen, een winkel, een bank en postverdelpunt en een afhaalpunt voor internetaankopen. De opening is voorzien voor oktober 2014.

Voor wat betreft de metamorfose van de site tot een open-campus, werd in het najaar 2013 de aanleg van het park aangevat. Het park zal zorgen voor mogelijkheid tot ontspanning en ontmoeting, en Corda Campus verweven met haar omgeving.

Om de auto te verdringen uit het centraal gedeelte van de campus werd in 2013 de het parkeergebouw voor 537 parkeerplaatsen in dienst genomen.

Tot slot breide Corda Campus begin 2013 uit met 3.200m² door aankoop van hal B, een voormalige Philipshal in handen van derden.

Toekomstgericht beschikt Corda Campus over een extra ontwikkelingspotentieel van 50.000m² vloeroppervlakte.

LRM (via Mijnen) investeerde in 2013 voor 8.206.000 euro in deze campus via een achtergestelde lening.

EXITS

In 2013 realiseerde LRM een gedeeltelijke exit in Cegeka. LRM verkocht de helft van haar participatie. Deze exit werd gerealiseerd door een inkoop van eigen aandelen door Cegeka.



PORTFOLIO 31/12/2013

	DOSSIER	TYPE INVESTERING
1	D square	Venture Capital
2	Excico	Venture Capital
3	Foneo Datacenter	Venture Capital
4	Ontoforce	Venture Capital
5	Option	Venture Capital
6	Pearlchain	Venture Capital
7	Rmoni Wireless	Venture Capital
8	Soulco	Venture Capital
9	Thalento	Venture Capital + Klim op
10	Topsportlab	Venture Capital
11	Zappware	Venture Capital
12	Sparkcentral	Venture Capital
13	Nascom	Venture Capital
14	Niceberg Studios	Venture Capital
15	Rightbrain	Venture Capital
16	Cegeka	Infrastructuur + Mezzanine
17	Capital E	Private Equity
18	Corda Campus	Infrastructuur + Mezzanine
19	Brocade Library Services	Venture Capital
20	Elan Holding	Plus-lening
21	Dingens barometer	Plus-lening
22	Eunasco	Plus-lening
23	Flexfurn	Plus-lening
24	Ledlite	Plus-lening
25	Pirson	Plus-lening
26	Maris Events	Plus-lening
27	C-mine Crib	Infrastructuur
28	Ethias	Mezzanine
29	Stroominvest	Fund to fund
30	Ondernemingstalent	Fund to fund
31	Comm Art International	Plus-lening

4. RUIMTE & BELEVING

De kerngedachten achter Ruimte en Beleving behelzen : Slimme logistiek & mobiliteit, Lokale productie en maakindustrie, Vrijtijdseconomie, Erfgoed en Stadsontwikkeling.

In de toeristische sector is LRM niet alleen een financier maar ook een ontwikkelaar van toeristische projecten. Hiertoe heeft zij een team van projectontwikkelaars dat momenteel aan de realisatie van een aantal ambitieuze toeristische projecten werkt . Toerisme groeit sterk in Limburg door de beschikbaarheid van ruimte, natuur, arbeidskrachten en door de uitstekende geografische ligging. Vooral in de toeristische sector ziet LRM een aanzienlijk potentieel van bijkomende tewerkstelling, ook voor laaggeschoolden, te realiseren.

BEDRIJFSINVESTERINGEN VAN 2013

Veldeman Group

Veldeman Group is een familiebedrijf in het Limburgse Oplabbek en behoort tot de grotere beddingfabrikanten van Europa. De groep telt meer dan 300 werknemers verdeeld over diverse productiebedrijven in binnen- en buitenland. In het kader van de verdere uitbouw van haar lange termijn strategie, ging Veldeman in 2012 een structurele commerciële samenwerking aan met een Franse distributiegroep genaamd I.F.P.

Om dit mede mogelijk te maken verhoogde LRM, via Mijnen, haar engagement in de groep.

VCST

VCST is een toeleverancier aan de automobielenindustrie, gespecialiseerd in het ontwerp en productie van precisie-tandwielen voor motoren en transmissies, transmissieassen en componenten voor remsystemen, zowel voor personen- als vrachtwagens en constructievoertuigen.

Al in 2011 nam Gimv de participatie van LRM in VCST over. Wel behield LRM toen nog een mezzaninefinanciering in VCST. In 2013 verhoogde LRM deze financieringslijn om aldus samen met de VCST-aandeelhouders een verbeterd akkoord met een nieuw bankenconsortium te bewerkstelligen. Hierdoor worden bijkomende mogelijkheden gecreëerd ook via bancaire financiering om de groei van VCST verder te zetten.

D2E Capital

Down 2 Earth Capital is een nieuw investeringsfonds gericht op de Belgische KMO. Het fonds wordt geleid door een hecht team van professionals met een mix van ervaring in private equity en industrie. Het team van D2E begeleidt KMO's tijdens hun verdere groei door hen zowel financiële als operationele ondersteuning te bieden. Het fonds focust op bedrijven met groei- en internationalisatie potentieel en een EBITDA tot 10 miljoen EUR. LRM wenst met deze investering gezamenlijk te investeren in Limburgse KMO's vooral daar waar een operationele coaching kan bijdragen tot groei en waardecreatie. Dit naar het voorbeeld van de andere fund of fund investeringen van LRM.

FLANDERS' AXLE SYSTEMS

Flanders Axle Systems, een start-up gevestigd in Lommel, is opgericht met als hoofddoel het ontwikkelen van een innovatieve trailer as/vering voor de trailerindustrie. De implementatie van het concept 'Modulax' is uniek door een verlaging van het gewicht en de verhoging van de veiligheid. LRM participeert via haar Arkiv dochter KMOFIN2 om deze ontwikkeling van mee mogelijk te maken. Ook IWT evalueerde dit project gunstig en verleende een bijkomende financiële ondersteuning.

Visuatech

Visuatech verdeelt zelf voormonteerd beveiligingscamera's over heel België. Visuatech is van Herentals terug verhuisd naar haar roots te Zonhoven. Om de sterke omzetgroei te kunnen opvangen hebben zij een Klimop-lening toegekend gekregen van 85.000 EUR. Het personeel kan nu ook groeien van 2 naar 4 VTE's.

Brouwerij Anders!

Brouwerij Anders! is een producent van bier in opdracht van andere brouwers. Gevestigd in Halen kennen zij een sterke groei de afgelopen jaren, waarbij de brouwcapaciteit gevoelig diende uitgebreid. Om de bankfinanciering mogelijk te maken, is er een Klimop-lening verstrekt door LRM van 175.000 EUR. Er werken 8 VTE's bij brouwerij Anders!

JM Construct

JM construct is gevestigd te Maaseik. JM construct is een metaalbewerker gericht op toepassingen in de betonindustrie. LRM heeft een Klimop-lening van 150.000 EUR toegekend om een eigen ontwikkeld innovatief profiel te kunnen produceren via een spin-off Limalco. Hierbij kunnen in de groep 5 extra werknemers aan de slag.

Biest

Biest ontwerpt en verkoopt beschermkledij vanuit Overpelt. Om haar ambitieuze groeiplannen te helpen realiseren heeft LRM een Klimop-lening toegekend van 250.000 EUR.

EVOLUTIE VAN STRATEGISCHE PROJECTEN IN 2013

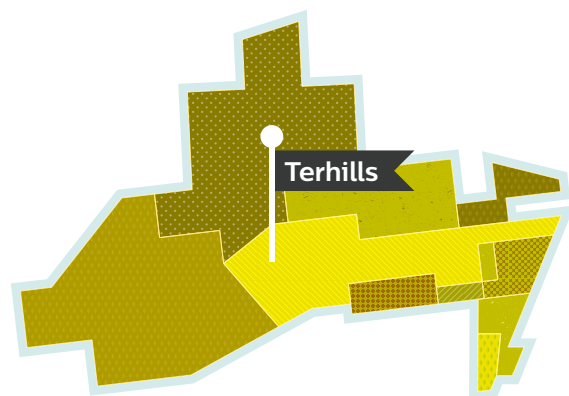
Terhills project (via projectvennootschap MVDC)

'Terhills project (via projectvennootschap MVDC) 'Terhills' ontwikkelt de voormalige mijnterreinen van Eisden tot een nieuwe bovenregionale toeristische bestemming die in de regio als een katalysator werkt voor nieuwe tewerkstelling en economische groei.

Het Terhills Master Plan bestaat uit verschillende deelprojecten waaronder een vakantieresort, een sportzone, een hotel, een nieuwe winkelbestemming, de hoofdtoegangspoort Nationaal Park Hoge Kempen, het "Ecotrons+" project van de UHasselt, een woon- en KMO-zone.

De totale ontwikkelingskost wordt bij volledige realisatie geraamd op 150 miljoen euro. Het project is goed voor de creatie van circa 1.250 nieuwe jobs.

De verbouwingswerken voor Terhills hotel worden begin 2014 opgestart met een voorziene opening begin 2015. In de zomer van 2013 werd fase 1 in van Terhills Cable Park ontwikkeld en opengesteld voor het publiek. In 2014 zal er een definitieve clubinfra-



structuur worden gerealiseerd. De plannen voor de nieuwe winkelcluster binnen Terhills, waarvoor in 2012 een socio economische vergunning werd bekomen, worden momenteel verder uitgewerkt. Ook werd in 2013 aanzienlijke vooruitgang geboekt mbt de optimalisatie van de parkeerinfrastructuur. De aanleg van hoofdontsluitingsweg via het noorden (Nationaal parklaan) is voorzien voor begin 2e kwartaal 2014.

In 2013 is de procedure voor het aanstellen van een exploitant voor het vakantieoord opgestart. Doelstelling is om in 2014 de exploitant definitief vast te leggen.

De bouw van fase 1 van de hoofdtoegangspoort Nationaal Park Hoge Kempen werd eind 2013 opgestart met een voorziene opening in april 2014. Voor het "Ecotrons+" project van UHasselt werd eind 2013 de ontwerper aangesteld.

be-MINE

De nv be-MINE is een samenwerking tussen LRM, DMI Vastgoed en Van Roey Vastgoed met als doel: de herbestemming van de mijnsite van Beringen, de grootste industriële erfgoedsite in Vlaanderen.

Het project omvat de ontwikkeling van het mijnterrein van 32 ha tot een geïntegreerd residentieel, cultureel, toeristisch-recreatief en retailproject binnen en rond het uniek industrieel-archeologisch kader van de beschermde mijngedebouwen. In het kader van het Salk werd be-MINE erkend als versneld uit te voeren project.

Het project nam in 2013 een nieuwe start door een onderhandelde oplossing voor het Retail gedeelte wat dan ook resulteerde in een socio-economische vergunning. Ook werd er overeenstemming bekomen met de diensten van erfgoed over al dan niet te herbestemmen delen van het erfgoed.

In 2013 gingen de werken van start aan het woonzorgcentrum, een eerste woon project, de restauratie van de 4 koeltorens en werd een belangrijk deel van de wegenis en infrastructuur aangelegd.

Bij voltooiing creëert be-MINE 500 jobs en nieuwe impulsen voor de lokale economie.

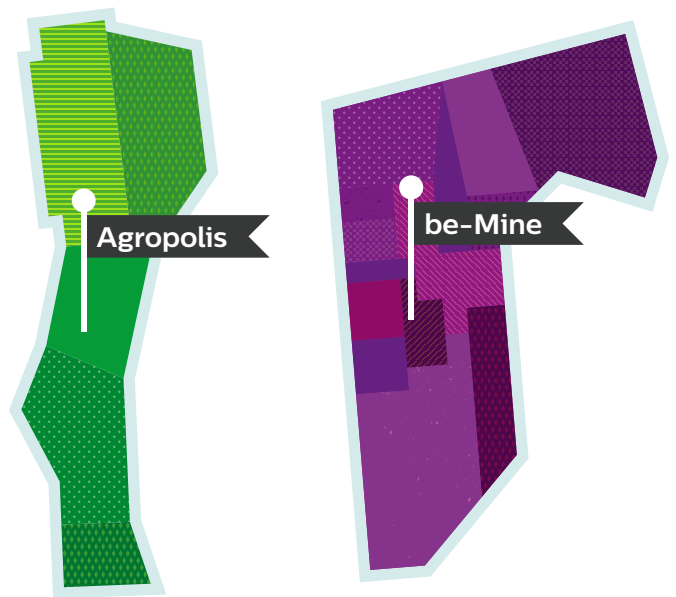
Limburg Gas – Winning van steenkoolgas

Limburg gas is een samenwerking tussen het Australische Dart Energy ltd en nv Mijnen.

In 2013 werd hiertoe een eerste opsporingsvergunning verkregen van de Vlaamse Overheid voor het opsporen van koolwaterstoffen. Het opsporingstraject loop over 6 jaar met als doel de haalbaarheid van de winning van steenkoolgas te onderzoeken.

KINJOY

Gemeente Kinrooi en LRM sloten een samenwerkingsovereenkomst om de haalbaarheid van een recreatieve projectontwikkeling aan de Maasplassen te Kinrooi te bestuderen. De ambitie bestaat er in om een duurzaam verblijfsconcept te realiseren waarbij een structurele band wordt gelegd tussen het al aanwezige toeristische potentieel en land- en tuinbouw gezien het aangrenzende project Agropolis. Enerzijds zullen een aantal publieke investeringen worden gerealiseerd om de site rond de jachthaven De Spaenjerd op te waarderen, anderzijds zijn er een aantal rendement gebonden investeringen ter studie om de toeristische beleving te vergroten.



INFRASTRUCTUUR

Limburg heeft een uitstekende geografische ligging voor logistieke ondernemingen, een bijzondere troef om buitenlandse bedrijven aan te trekken. De verdere uitbouw van logistieke infrastructuur is een cruciaal onderdeel in de versterking van de Limburgse logistieke cluster en behoort tot de investeringsprioriteiten van LRM. LRM is medeontwikkelaar van Kristalpark III in Lommel, het Economisch Netwerk Albertkanaal (ENA), Mobility Center Genk Zuid (MCGZ) en de spoorwegterminal EURO TERMINAL GENK (ETGE). Ook ontwikkelt LRM gebouwenprojecten voor ondernemingen.

Mobility Center Genk Zuid

In MCGZ werd einde 2013 een akkoord getroffen betreffende verkoop door de hoofdaandeelhouder Ewals Group van haar 50 % participatie aan Group Bruno. Group Bruno zelf exploiteert er het tankstation, het restaurant en de bewaakte overdekte parkingfaciliteiten van MCGZ. Group Bruno wil met deze uitbreiding een extra impuls geven aan de verdere ontwikkeling van het bedrijventerrein. Belangrijk in deze ontwikkeling is de komst van de douane, dit jaar op de site waardoor de dienstverlening naar het internationale truckgebeuren op één centraal punt in Limburg gecentraliseerd wordt.

LRM Lease: hoofdkantoor en werkplaats Punch Powertrain

Punch Powertrain en LRM sloten een overeenkomst voor de realisatie van een bouwproject op de site Schurhovenveld in St Truiden aangrenzend op de bestaande vestiging van Punch Powertrain. Gezien de groei en het stijgend personeelsbestand was er dringend nood aan bijkomende accommodatie.

In 2013 werd een architect aangesteld en werd de bouwvergunning bekomen. De werken zijn medio januari 2014 opgestart. De nieuwe dochtervennootschap van LRM, LRM Lease, verricht de financiering en staat in voor de realisatie van het bouwproject. Deze vennootschap sloot met Punch Powertrain een onroerende leasing overeenkomst.

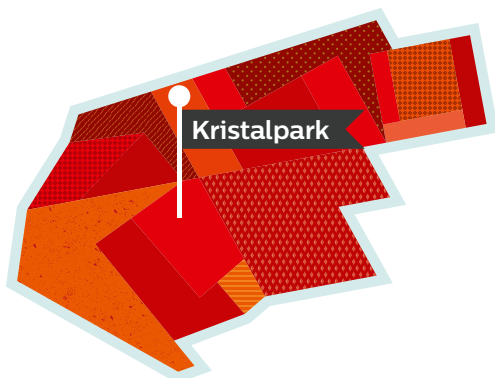
Rentmeesterswoning

Dit project betreft de restauratie van de geklasseerde rentmeesterswoning, palend aan de landcommanderij Alden Biesen in Bilzen. De site heeft, in het kader van een nieuw GRUP, een recreatieve bestemming verkregen, die een kwalitatieve hotelontwikkeling toelaat met uitbreidingsmogelijkheid tot maximum 70 kamers aangrenzend aan de rentmeesterswoning.

De Stad Bilzen en LRM dienden in 2013 een SALK-fiche in ter financiering van restauratie van de rentmeesterswoning. Daarop sloten de Stad Bilzen en LRM een overeenkomst om de totale projectontwikkeling van de restauratie van de rentmeesterswoning en de nieuwbouw te coördineren via een gezamenlijke projectvennootschap. Deze vennootschap werd begin 2014 opgericht. Deze vennootschap zal in 2014 een nieuwe procedure voor het selecteren van een hotelexploitant opstarten. Deze exploitant dient in te staan voor de financiering van een hotelnieuwbouw die de geresatureerde Rentmeesterswoning kwalitatief dient te integreren in het hotelproject alsook voor de exploitatie van het hotel.

Kristalpark III

In 2011 richtten LRM en Stad Lommel de vennootschap Kristalpark III op om een nieuw strategisch bedrijvenpark van 240 ha in Lommel te ontwikkelen. Deze terreinen maken deel uit van een grotere aaneengesloten industriezone in Noord-Limburg, van maar liefst 900 ha. Door zijn tri modale ontsluiting (auto-, spoor- én waterwegen) is het terrein van strategisch belang voor de Limburgse en de Vlaamse economie. Op het bedrijventerrein worden bijkomend 5 nieuwe windturbines gebouwd. Deze zullen begin 2014 in dienst worden genomen. Kristalpark III is eigenaar van de terreinen en ontwikkelt en commercialiseert de site met focus op grotere bedrijven. De zone voor logistiek en de twee overslagstations voor aansluiting op het spoor en het water moeten logistieke spelers aantrekken.



Brustem Industriepark nv

In 2012 verwierf LRM een landingsbaan van de voormalige militaire luchthaven in Brustem (Sint-Truiden) van Defensie. Momenteel loopt er een identieke procedure voor de percelen tussen de landingsbaan (eigendom van LRM) en de zone voor luchtvaart gebonden activiteiten (eigendom van de vennootschap BIP). Bedoeling is om de toekomstige bedrijven rechtstreeks te verbinden met de landingsbaan. Hierdoor komt er, na afronding van het PRUP (voorzien eind 2014), in totaal ongeveer 13 ha industriegrond bij. BIP wil hierbij sterk focussen om diensten te verzekeren naar de drone industrie en daartoe een cluster van ondernemingen in die sector te realiseren in Brustem.

Thor Park Waterschei

Op Thor Park in Waterschei (Genk) is 80 ha voorbehouden voor de uitbouw van een hoogwaardig bedrijvenpark. Voor de ontwikkeling van kantoorgebouwen op deze site participeert LRM in de projectvennootschap Muthor. Die richtte ze op samen met Stad Genk en drie private partners. In 2013 werd een bouwvergunningdossier opgesteld.

EXITS

In 2013 werd de participatie van LRM in Camargus afgeschreven als gevolg van een faillissement. Bij de afsluiting van het boekjaar 2013 diende een nog openstaande lening in Delicatesse Catering afgeschreven te worden als gevolg van het faillissement van de onderneming begin 2014.

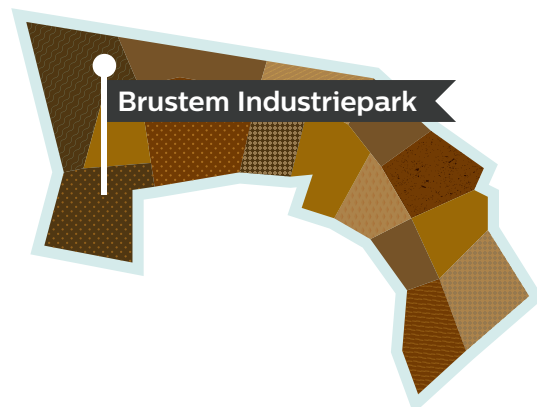
Ravenshout Noord is een nieuwe bedrijvenzone in Beringen waarvan de ontwikkeling werd verzekerd door Stad Beringen, POM Limburg en LRM. In 2013 werd met de stad Beringen een overeenkomst gesloten om alle grondposities van Ravenshout Noord (die door LRM en POM Limburg werden verworven en gefinancierd) over te dragen aan de Stad Beringen. Stad Beringen zal hierdoor de realisatie en de commercialisatie zelf verder zetten.

In 2013 sloten NV De Scheepvaart en Nike verkoop compromis over de verkoop van het grootste deel van de terreinen behorende tot de ontwikkeling van het nieuwe bedrijventerrein Ham-Zwartenhoek langs het Albertkanaal. Door deze verkoop is de rol van LRM als medefinancier in deze projectontwikkeling uitgespeeld. De finale transactie en terugbetaling van de LRM als projectfinancierder vindt plaats bij het verlijden van de notariële akte tot verkoop van de terreinen aan Nike, voorzien in de loop van 2014.

ERFGOED

Via haar historische dochtervennootschappen Mijnen en MBLM staat LRM in voor de nazorg van het Limburgse mijnverleden. De activiteiten behelzen vandaag nog het onderhoud en de restauratie van geklasseerde gebouwen en de bemalingsactiviteiten in mijnverzakkingsgebied. In 2013 pompte LRM 18,5 miljoen m3 oppervlaktewater weg uit de historische mijnverzakkingsgebieden. Op de voormalige mijnsite te Zolder werd in 2013 gestart met de restauratie van de Monnoyerschoorsteen. Deze werken zullen beginnen 2014 afgerond worden. Daarnaast werden een aantal andere restauratieprojecten te Zolder en Beringen opgestart.

In 2013 ontving LRM ook nog 75 nieuwe klachten voor bouwtechnische schade. Het aantal definitief gesloten dossiers bedroeg 50. Hiervan werden er 23 afgesloten met positief gevolg, 27 werden geweigerd. De totaal uitbetaalde schade in 2013 bedroeg 42.101 euro.



PORTFOLIO 31/12/2013

	DOSSIER	TYPE INVESTERING
1	Connect Group	Private equity
2	ETGE	Private equity
3	Drukkerij Bosmans	Private equity
4	Different Hotels Group	Private equity en mezzanine
5	Limburg Gas	Private equity
6	Value Retail	Private equity en mezzanine
7	Flanders Axle Systems	Private Equity
8	Veldeman Bedding	Mezzanine
9	Spaas	Mezzanine
10	Scana Noliko	Mezzanine
11	Alro	Mezzanine
12	VCST	Mezzanine
13	Fremach	Mezzanine
14	Brouwerij Martens	Mezzanine
15	Cavale	Plus-lening
16	Provan	Plus-lening
17	Machinebouw De Kempen ITM	Plus-lening
18	BIS Technics	Plus-lening
19	Quinsis	Plus-lening
20	Down 2 Earth	Fund to fund
21	Delicatessen Catering	Plus-lening
22	Visuatech	Klimop lening
23	JM Construct	Klimop lening
24	Brouwerij Anders	Klimop lening
25	Biest	Klimop lening
26	Be Mine	Mezzanine en Infrastructuur
27	MVDC	Mezzanine en infrastructuur
28	HWP	Mezzanine en infrastructuur
29	Mobility Center Genk Zuid	Infrastructuur
30	BIP	Infrastructuur
31	Kristalpark	Infrastructuur
32	Mothor Waterschei	Infrastructuur
33	LRM lease	Infrastructuur
34	Down 2 Earth	Fund to fund
35	heyeveld	Achtergestelde lening
36	Truckstop 26b	Achtergestelde lening
37	PAMI	Achtergestelde lening

SOCIALE RESULTATEN

SOCIAAL BELEID EN BALANS

In overeenkomst met het opgestelde 'Corporate Governance Charter' komt het de Raad van Bestuur toe de beslissingen te nemen over het personeelsbeleid.

Werkgelegenheid

Per einde 2013 stelde LRM nv 44 medewerkers te werk. Verder zijn er 5 medewerkers tewerkgesteld bij de nv Mijnschade en Bemaling Limburgs Mijngedebied die instaan voor het beheer van het resterende mijnpatrimonium.

Bij Corda Campus Hasselt zijn 8 medewerkers tewerkgesteld die het beheer van deze campus in goede banen leiden. Het aantal personeelsleden bij de overige dochtervennootschappen van LRM nv bedraagt: ADV nv (1), GreenVille nv (3), MVDC nv (2), de Life Science Development Campus (LSDC) (3) en C Mine Campus (3). Het aantal vrouwelijke personeelsleden bij LRM nv en haar dochtervennootschappen bedraagt 35. In 2013 nam LRM nv afscheid van 6 collega's. Binnen de groep werden 12 nieuwe medewerkers verwelkomd. De gemiddelde leeftijd van het personeel bij de LRM-groep is 42,5 jaar.

Salarissysteem

Het bedienendpersoneel valt onder de bevoegdheid van het Paritair Comité 218, ook het aanvullend nationaal Paritair Comité voor de bedienenden genoemd. nv LRM heeft een eigen verloningssysteem dat aansluit bij het systeem van de financiële sector en uit twee soorten functies bestaat: functies met een anciënniteit gebonden verloning en functies met een functie gebonden verloning. Voor al deze functies zijn bovenwettelijke vergoedingen voorzien zoals een groeps- en hospitalisatieverzekering, een collectieve verzekering arbeidsongeschiktheid (gewaarbord inkomen), maaltijdcheques en een bonus-systeem. Voor de functies met een functie gebonden vergoeding worden ook een maandelijks forfaitaire vergoeding, een bedrijfswagen conform de LRM 'car policy' en een mobiele telefoon toegekend. De bedrijfswagens worden geleased. In 2013 bedroegen de personeelskosten van de LRM-groep 6,118 miljoen euro.

SOCIALE RESULTATEN

Communicatie: informatie en dialoog

Het managementcomité vergadert tweewekelijks. Tijdens deze meeting houden de afdelingshoofden elkaar en de algemeen directeur op de hoogte van de dagelijkse evolutie op de werkvloer. De afdelingshoofden rapporteren de genomen beslissingen na afloop van het managementcomité aan hun respectieve medewerkers. Aangelegenheden waarover het management niet kan of mag beslissen, worden op de agenda van de eerstvolgende vergadering van het bevoegde comité of eventueel de Raad van Bestuur geplaatst.

Binnen elk platform (Technologie en diensten, Gezondheid en zorg, duurzaam ondernemen, ruimte en beleving) vindt er tweewekelijks een stafmeeting plaats. De boekhoudafdeling, de commerciële afdeling en het secretariaat organiseren periodiek een onderling overlegmoment. Alle werknemers krijgen maandelijks een digitale interne nieuwsbrief toegestuurd. Ook binnen de dochtervennootschappen Corda nv, MVDC nv en LSDC nv worden op tweewekelijkse basis overlegmomenten/stafmeetings georganiseerd.

Werkklimaat: initiatieven en aanspreekbaarheid

De evaluatie van de personeelsleden vormt een continu proces in de loop van het jaar. In het begin van elk jaar worden de doelstellingen geformuleerd. Eén keer per jaar zijn er formele evaluatie- en functioneringsgesprekken. Een aangenaam werkklimaat is zeer belangrijk voor LRM. Elke laatste vrijdag van de maand vindt een informele bijeenkomst plaats tussen de algemeen directeur en het personeel. Op geregelde tijdstippen worden initiatieven genomen om de werksfeer en de teamspirit te bevorderen. Ieder personeelslid kan in geval van problemen terecht bij de vertrouwenspersoon, zijn afdelingshoofd of bij de algemeen directeur.

JURIDISCHE STRUCTUUR EN CORPORATE GOVERNANCE

De vennootschap NV LRM werd voor onbepaalde duur opgericht op 1 februari 1994 onder de rechtsvorm van een naamloze vennootschap. De zetel van de onderneming is gevestigd in 3500 Hasselt, Kempische Steenweg 555.

JURIDISCH PROFIEL

Maatschappelijk kapitaal

Het maatschappelijk kapitaal bedraagt 208,047 miljoen euro. Het is verdeeld in 1.533.361 stemgerechtigde aandelen zonder vermelding van de nominale waarde. De aandelen zijn op naam en worden ingeschreven in een register van aandeelhouders.

Raad van Bestuur

De vennootschap wordt bestuurd door een Raad van Bestuur. De raadsleden duiden een Voorzitter en twee Ondervoorzitters aan. De mandaten van de leden van de Raad van Bestuur duren ten hoogste zes jaar. De aanduiding van de 10 leden van de Raad van Bestuur gebeurt op voordracht van het Vlaams Gewest en de Provincie Limburg, die elk 5 bestuurders voordragen.

Controles

De controle van de financiële toestand, de jaarrekening en de regelmatigheid van de verrichtingen gebeurt door één of meer commissarissen. Daarnaast is ook het Rekenhof belast met het nazicht van de rekeningen van de NV LRM. Het Rekenhof oefent op budgettair en boekhoudkundig vlak een informatie opdracht uit ten behoeve van het Vlaams Parlement. Het Vlaams Parlement kan het Rekenhof gelasten de wettigheid en de regelmatigheid van sommige uitgaven te onderzoeken, alsook financiële audits en onderzoeken van beheer uit te voeren. Het boekjaar van de vennootschap gaat in op 1 januari en eindigt op 31 december.

ORGANISATORISCH PROFIEL: ONZE ORGANISATIE

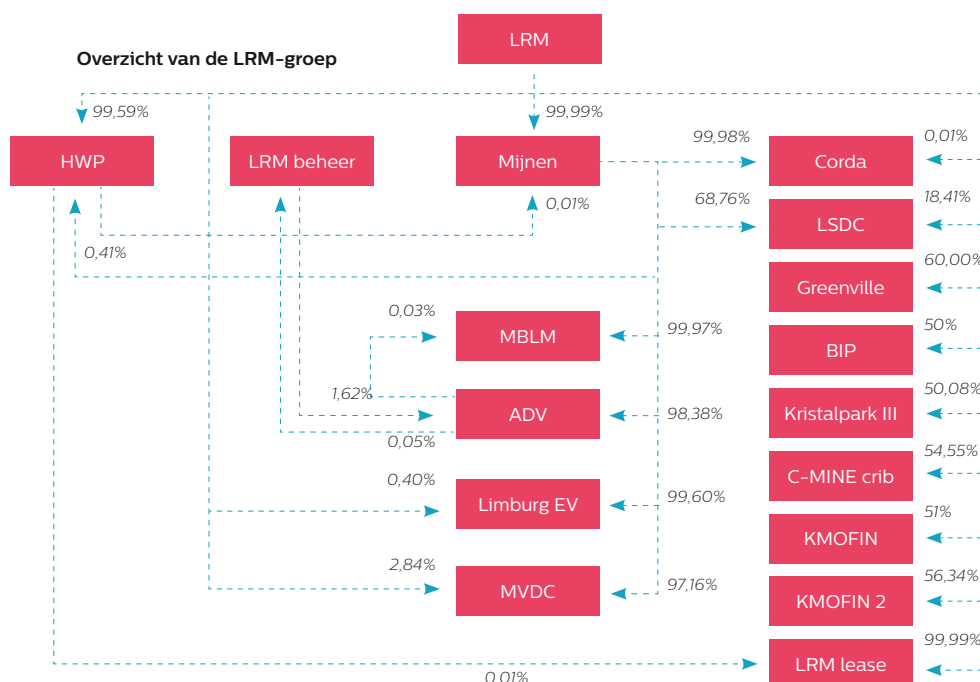
Structuur van de LRM-groep

De NV LRM is de moeder vennootschap van de volgende ondernemingen: de nv Mijnen, de nv Mijnschade en Bemaling Limburgs Mijngedebied (MBLM), de nv LRM Beheer, de nv Algemene Diensten Vennootschap (ADV), de nv Het Waterschei Project (HWP), de nv KMOFIN, de nv KMOFIN 2, de nv Life Sciences Development Campus (LSDC), de nv Corda Campus, de nv Kristalpark III, de nv GreenVille, de nv Maas Valley Development Company (MVDC), de nv Limburg EV nv, de nv C-mine Crib ende nv LRM Lease.

Het Vlaams Gewest is de hoofdaandeelhouder van de NV LRM.

De Participatie maatschappij Vlaanderen (PMV) beschikt over 1 aandeel. De missie en taken van de NV LRM worden beschreven in het decreet van 7 mei 2004 betreffende de Vlaamse investeringsmaatschappijen en in de samenwerkingsovereenkomst tussen het Vlaams Gewest en de NV LRM die werd gesloten op 9 juni 2008.

Het volgende schema geeft de groepsstructuur weer:



STRUCTUUR VAN DE NV LRM

Algemene vergadering

Het Vlaams Gewest is de hoofdaandeelhouder en wordt vertegenwoordigd door Ingrid Lieten, viceminister-president van de Vlaamse Regering en Vlaams minister van innovatie, overheidsinvesteringen, media en armoedebestrijding.

Controle Vlaams Gewest –

Vlaamse Regering regeringsafgevaardigde

Ronald Hoebers

BELEID

RAAD VAN BESTUUR

Voorzitter

- Hugo Leroi

Ondervoorzitters

- Jean Claude Van Rode
- Guy Hufkens

Bestuurders

- Armand Ghijsens
- Rita Moors
- Nadia Jansen
- BVBA JROOS, met als vaste vertegenwoordiger Jozef Roos
- Myriam Schepers
- Daphne Tubée
- Peter Vavedin

ADVISERENDE COMITÉS

Directiecomité

- Hugo Leroi, Voorzitter
- Jean Claude Van Rode
- Guy Hufkens

Auditcomité

- Guy Hufkens, Voorzitter
- Nadia Jansen
- Daphne Tubée
- Jean Claude Van Rode
- Peter Vavedin

Remuneratiecomité

- BVBA JROOS, met als vaste vertegenwoordiger Jozef Roos, Voorzitter
- Hugo Leroi
- Jean Claude Van Rode

Investeringscomité

- BVBA JROOS, met als vaste vertegenwoordiger Jozef Roos, Voorzitter
- Armand Ghijsens
- Guy Hufkens
- Nadia Jansen
- Rita Moors
- Myriam Schepers

Secretaris van de vennootschap

Inne Hesemans

UITVOERING DAGELIJKS BESTUUR

Algemeen DirectEUR

Stijn Bijmens

Managementcomité

Stijn Bijmens, Algemeen DirectEUR

Tom Aerts

Theo Donné

Deborah Dumont

Roeland Engelen

Guido Quanten

Nico Vandervelpen

STRUCTUUR BESTUUR

Op 21 december 2006 keurde de Raad van Bestuur van de NV LRM haar 'Corporate Governance Charter' goed. Dit Charter bevat een samenvatting van de regels en gedragingen op basis waarvan de NV LRM (en bij uitbreiding haar dochtervennootschappen) wordt bestuurd en gecontroleerd. Het Charter wordt jaarlijks aan een evaluatie onderworpen. Met de goedkeuring van haar 'Corporate Governance Charter' beantwoordt de NV LRM aan het Corporate Governance decreet van 15 december 2006. Het 'Corporate Governance Charter' werd opgesteld op basis van de geldende Belgische Corporate Governance codes (de Code Lippens, de Code Buysse en de Code Daems) en de 'OECD Guidelines on Corporate Governance for State-Owned Enterprises'. De werking van de dochtervennootschappen van de NV LRM is afgestemd op het Corporate Governance Charter van de NV LRM. Het 'Corporate Governance Charter' kan geraadpleegd worden op de website www.lrm.be.

RAAD VAN BESTUUR NV LRM

Aantal bestuurders en samenstelling

De Raad van Bestuur van de NV LRM bestaat uit 10 niet-uitvoerende bestuurders.

Op voordracht van het Vlaams Gewest werden Guy Hufkens, Hugo Leroi en Daphne Tubée benoemd als bestuurder door de algemene vergadering van 19 mei 2008. De Raad van Bestuur benoemde Rita Moors op voordracht van het Vlaams Gewest als bestuurder op 25/03/2010 via coöptatie; deze benoeming werd bekrachtigd door de statutaire algemene vergadering van 27 mei 2010. De Raad van Bestuur van LRM besliste op 22/12/2011, eveneens op voordracht van het Vlaams Gewest, Peter Vavedin via coöptatie te benoemen als bestuurder van NV LRM ter vervanging van de heer Hedwig De Koker. Deze benoeming werd bekrachtigd door de statutaire algemene vergadering van 21 mei 2012.

Op voordracht van de Provincie Limburg benoemde de algemene vergadering van 19 mei 2008 Armand Ghijsens, BVBA JROOS met als vaste vertegenwoordiger Jozef Roos, Nadia Jansen, Myriam Schepers en Jean Claude Van Rode als bestuurder.

Alle mandaten verlopen op de Algemene Vergadering van 2014, die de jaarrekening van 2013 goedkeurt.

De leden van de Raad van Bestuur

Hugo Leroi (geboren 1950, Hasselt) zetelt sinds 1994 in de Raad van Bestuur van de NV LRM en werd op 22 mei 2008 benoemd tot Voorzitter van de Raad van Bestuur. Hij richtte ondermeer Carglass België, Carglass Nederland en Carglass Frankrijk op en was CEO van Carglass Europe tot 1999. Momenteel is hij gedelegeerd bestuurder bij nv LCC Management, nv Lerimco, nv Care4Cars en nv Autoglass Clinic. Hugo Leroi is eveneens Erevoorzitter van VKW Limburg, bestuurder van VOKA-VEV Vlaamse Kamer van Koophandel en van diverse andere vennootschappen, alsook Voorzitter van de Algemene Vergadering van Circuit Zolder.

Jean Claude Van Rode (geboren 1951, Vilvoorde) is bestuurder van de nv LRM sinds 1999. Op 22 mei 2008 werd hij opnieuw benoemd tot Ondervoorzitter van de Raad van Bestuur. Van 1984 tot 2009 was Jean Claude Van Rode Voorzitter van ABVV Limburg. Momenteel is hij werkzaam als manager bij de cvba Adlex advocaten in Genk. Daarnaast bekleedt hij een aantal mandaten zoals Raadsheer bij het Arbeidshof, bestuurder bij de vzw Terlaemen (circuit Zolder), Voorzitter van de Football+ Foundation. Hij is ook ere-bestuurder van de vzw KRC-Genk.

Armand Ghijsens (geboren 1960, Genk) was bestuurder van NV LRM in de periode 2003 - 2006 en opnieuw sinds 2008. Hij studeerde geschiedenis aan de Vrije Universiteit Brussel en startte als wetenschappelijk medewerker in het Koninklijk legermuseum. Tussen 1989 en 2007 bouwde Armand Ghijsens als stafmedewerker van het studiecentrum Willy Claes ervaring op in de socio-economische sectoren in Limburg. Van 1998 tot 2008 maakte hij deel uit van het Managementcomité Doelstelling2. Hij was als deskundige verbonden aan het kabinet van Minister van Werk Peter Vanvelthoven. Momenteel is hij afgevaardigd bestuurder van apotheken, Poliklinieken en optieken De Voorzorg Limburg.

Guy Hufkens (geboren 1939, Hasselt) zetelt eveneens sinds 1999 in de Raad van Bestuur van de NV LRM. Daarnaast zetelt Guy Hufkens als bestuurder in de Raad van Bestuur van diverse vennootschappen: allFin (via houdstermaatschappij a3 Management), Bouchard Chocolaterie, Daskalides Chocolaterie, B.g.s. Brandbeveiliging en Gloria detectiesystemen.

Rita Moors (geboren 1967, Genk) zetelt sinds maart 2010 in de Raad van Bestuur van de NV LRM. Zij studeerde af als juriste aan de KU Leuven in 1991. Sinds juli 1991 is Rita Moors ingeschreven als advocaat bij de Balie van Tongeren en sinds februari 2002 eveneens bij de Balie van Hasselt. Recent werd zij benoemd als erkend bemiddelaar in burgerlijke en handelszaken;

Nadia Jansen (geboren 1974, Bree) zetelt sinds 2006 in de Raad van Bestuur van de NV LRM. Zij studeerde licentiaat handelswetenschappen in Brussel en startte haar carrière bij Deloitte. Momenteel is Nadia Jansen CEO van Building Group Jansen. De bouwgroep is actief in de kantorenmarkt, retail, health & clean care, tunnels en leisure. Naast de projectmarkt in België produceert de groep specifieke bouwmaterialen voor eigen gebruik maar ook voor de export. Tevens zetelt Nadia als bestuurder in de Raad van Bestuur van de Confederatie van de bouw Limburg en van VKW Limburg.

BVBA JROOS, met vaste vertegenwoordiger Jozef Roos (geboren 1943, Aalst) zetelt sinds april 2006 in de Raad van Bestuur van de NV LRM. Jef Roos behaalde het diploma van burgerlijk metaalkundig ingenieur aan de KU Leuven en van Ph. D. in Metallurgical engineering aan de Colorado School of Mines, USA. Tot 1994 was hij gewoon hoogleraar aan de KU Leuven en Voorzitter van de Vlaamse Raad voor Wetenschapsbeleid en tot 1997 Voorzitter van de Vlaamse Instelling voor Technologisch onderzoek (VITO). Daarna bekleedde hij mandaten als CEO en als bestuurder in de staalsector (ALZ, Sidmar, Arbed en daarna in de fusiegroep Arcelor).

Van 2000 tot 2003 was hij Voorzitter van het Vlaams Economisch Verbond (VEV), en van 2004 tot 2012 Voorzitter van de Raad van Bestuur van de KU Leuven. Van 2012 tot 2014 was hij Voorzitter van KU Leuven Research & Development. In 2010 werd hij aangesteld als Voorzitter van de Vlaamse Dienst voor Arbeidsbemiddeling en Beroepsopleiding (VDAB).

Myriam Schepers (geboren 1961, Hasselt) is sinds april 2006 bestuurder van de NV LRM. Myriam Schepers studeerde in 1984 af aan de KU Leuven als licentiaat doctorandus in de Toegepaste Economische Wetenschappen. Via aPiCs (USA) behaalde ze het diploma Production and Inventory Management. Haar beroepsloopbaan startte bij Philips Hasselt. In 1988 richtte ze haar eigen bedrijf Prefamac op. Zij bekleedt daarnaast het mandaat van Ondervoorzitter bij VOKA Kamer van Koophandel Limburg, is bestuurder van VOKA-VEV Vlaamse Kamer van Koophandel, bestuurder van de Federatie van Belgische Kamers van Koophandel en is sinds 2010 Ondervoorzitter van Flanders Investment & Trade (FIT), het Vlaams agentschap voor Internationaal Ondernemen.

Daphne Tubée (geboren 1973, Maaseik) werd eveneens op 20 april 2006 benoemd tot bestuurder van de NV LRM. Momenteel werkt zij als raadgever en persverantwoordelijke op het kabinet van Ludwig Vandenhove, gedeputeerde provincie Limburg. Tevens is zij bestuurder van Flanders Investment & Trade (FIT).

Peter Vavedin (geboren 1966, Sint-Truiden) is sinds december 2011 bestuurder van de NV LRM. Peter Vavedin behaalde een licentie Economische Wetenschappen aan de Economische Hogeschool Limburg. Hij werkte meer dan 15 jaar in de non-alcoholische drankindustrie bij fruitsappen Looza, mineraalwater Chaudfontaine en Coca Cola Enterprises. In 2007 nam Peter Vavedin Ambiorix in Tongeren over. Sindsdien is hij CEO van dit schoenenbedrijf. Tevens is Peter voorzitter van de sectorfederatie Febic en zetelt hij in de Raad van Bestuur van Flanders District of Creativity en van VOKA Kamer van Koophandel Limburg.

ROL, VERANTWOORDELIJKHEDEN EN BEVOEGDHEID

De Raad van Bestuur is belast met en verantwoordelijk voor het bestuur van de NV LRM volgens de regelgeving en volgens de bepalingen van de samenwerkingsovereenkomst tussen de NV LRM en het Vlaams Gewest. De Raad van Bestuur bepaalt de algemene strategie en de voornaamste beleidslijnen van de NV LRM, draagt zorg voor de goede uitvoering van de samenwerkingsovereenkomst en legt hierover verantwoording af. De Raad van Bestuur is het hoogste beleidsorgaan van de NV LRM en beschikt over de volledige bestuursbevoegdheid met uitzondering van de bevoegdheden die door de wet aan de algemene vergadering zijn toegekend.

WERKING – ACTIVITEITENVERSLAG 2013

De Raad van Bestuur vergadert in beginsel om de maand. Indien nodig worden bijkomende vergaderingen belegd, hetzij op initiatief van de Voorzitter van de Raad van Bestuur, hetzij op verzoek van één derde van de bestuurders. De bestuurders ontvangen de agenda van de vergadering van de Raad van Bestuur met alle daarbij horende relevante stukken in principe vijf werkdagen voor de vergadering. De agenda van elke vergadering bevat punten ter kennisgeving en punten ter beslissing.

Tijdens de zitting brengt de Algemeen DirectEUR de bestuurders op de hoogte van alle belangwekkende ontwikkelingen in de groep. De bestuurders krijgen bij deze voortgangsrapportering de gelegenheid om vragen te stellen en een discussie te openen. Alle belangrijke ontwikkelingen in een dossier worden aan de Raad van Bestuur voorgelegd. De Raad van Bestuur bespreekt zowel de nieuwe investeringsprojecten, de inventaris van alle projecten/dossiers en alle belangrijke ontwikkelingen in de investeringsdomeinen. Naast het voorleggen van een schriftelijke nota aan de raad licht de dossiervantwoordelijke zo nodig alle te bespreken punten persoonlijk toe. Elke vergadering eindigt met een rondvraag. De bestuurders die dat wensen, kunnen dan een specifiek punt ter sprake brengen. De Raad van Bestuur beslist in principe bij gewone meerderheid van uitgebrachte stemmen. In de praktijk handelt de Raad van Bestuur in onderling overleg en neemt doorgaans beslissingen bij consensus.

Aantal bijeenkomsten en aanwezigheidsgraad

In 2013 vergaderde de Raad van Bestuur 13 maal.

De individuele aanwezigheidsgraad van de bestuurders op de vergaderingen van de Raad van Bestuur in 2013 ziet eruit als volgt:

- Hugo Leroi (13/13)
- Jean Claude Van Rode (12/13)
- Guy Hufkens (10/13)
- Armand Ghijsens (12/13)
- Rita Moors (12/13)
- Nadia Jansen (10/13)
- BVBA JROOS, met als vaste vertegenwoordiger Jozef Roos (13/13)
- Myriam Schepers (11/13)
- Daphne Tubée (13/13)
- Peter Vavedin (12/13)

Vergoeding van de bestuurders

De leden van de Raad van Bestuur ontvangen een vaste vergoeding van 2.900 euro per jaar en een zitpenning van 600 euro per bijgewoonde vergadering van de Raad van Bestuur. De bestuurders die lid zijn van het Directiecomité, Auditcomité, Investeringscomité en/of Remuneratiecomité, ontvangen bovendien een zitpenning van 250 euro per bijgewoonde vergadering van het betrokken comité. De Voorzitter van de Raad van Bestuur krijgt een forfaitaire jaarlijkse vergoeding van 25.000 euro per jaar en een zitpenning van 250 euro per bijgewoonde vergadering van het Directiecomité en het Remuneratiecomité. De totale vergoeding van de bestuurders in 2013 bedroeg 145.350 euro.

Comités

De Raad van Bestuur laat zich bijstaan door het Directiecomité, het Auditcomité, het Remuneratiecomité en het Investeringscomité.

Aantal bijeenkomsten en aanwezigheidsgraad van het Directiecomité

In 2013 vergaderde het Directiecomité 11 maal.

Op 22 mei 2008 benoemde de Raad van Bestuur volgende bestuurders tot lid van het Directiecomité: Hugo Leroi (Voorzitter) en Jean Claude Van Rode.

Op 14 juli 2011 duidde de Raad van Bestuur Guy Hufkens aan als lid van het Directiecomité, ter vervanging van Hedwig De Koker.

De individuele aanwezigheid van de leden van het Directiecomité op de vergaderingen van het Directiecomité tijdens het jaar 2013 ziet eruit als volgt:

- Hugo Leroi, Voorzitter (11/11)
- Jean Claude Van Rode (11/11)
- Guy Hufkens (8/11)

Aantal bijeenkomsten en aanwezigheidsgraad van het Auditcomité
Het Auditcomité kwam 5 keer samen in 2013.

Op 22 mei 2008 benoemde de Raad van Bestuur volgende bestuurders tot lid van het Auditcomité: Nadia Jansen (Voorzitter, tot 24/11/2011), Daphne Tubée en Jean Claude Van Rode. De Raad van Bestuur benoemde op 24 november 2011 Guy Hufkens en op 22 december 2011 Peter Vavedin tot lid van het Auditcomité. Sinds 24 november 2011 zetelt de heer Hufkens als Voorzitter van dit comité.

De individuele aanwezigheidsgraad van de leden in 2013 ziet eruit als volgt:

- Guy Hufkens, Voorzitter (5/5)
- Nadia Jansen (3/5)
- Daphne Tubée (5/5)
- Jean Claude Van Rode (5/5)
- Peter Vavedin (4/5)

Aantal bijeenkomsten en aanwezigheidsgraad van het Remuneratiecomité

Het Remuneratiecomité kwam 3 keer samen in 2013.

Op 22 mei 2008 benoemde de Raad van Bestuur Hugo Leroi en Jean Claude Van Rode tot lid van het Remuneratiecomité; op 24 november 2011 benoemde de raad BVBA JROOS met als vaste vertegenwoordiger Jozef Roos als lid-bestuurder van het Remuneratiecomité. BVBA JROOS met als vaste vertegenwoordiger Jozef Roos zit het Remuneratiecomité ook voor.

- De individuele aanwezigheidsgraad van de leden in 2013 ziet eruit als volgt:
- BVBA JROOS, met als vaste vertegenwoordiger Jozef Roos, Voorzitter (3/3)
- Hugo Leroi (3/3)
- Jean Claude Van Rode (2/3)

Aantal bijeenkomsten en aanwezigheidsgraad van het Investeringscomité

Het Investeringscomité kwam 11 keer samen in 2013.

Op 22 mei 2008 benoemde de Raad van Bestuur volgende bestuurders tot lid van het Investeringscomité: BVBA JROOS met als vaste vertegenwoordiger Jozef Roos (voorzitter), Armand Ghijsens, Guy Hufkens en Myriam Schepers. Rita Moors zetelt in het Investeringscomité sinds 25 maart 2010, Nadia Jansen werd op 24 november 2011 aangeduid als lid-bestuurder van het Investeringscomité.

De individuele aanwezigheidsgraad van de leden in 2013 ziet eruit als volgt:

- BVBA JROOS, met als vaste vertegenwoordiger Jozef Roos, Voorzitter (11/11)
- Armand Ghijsens (11/11)
- Guy Hufkens(9/11)
- Nadia Jansen (10/11)
- Rita Moors (10/11)
- Myriam Schepers (9/11)

Regeringscommissaris/Regeringsafgevaardigde

Bij besluit van de Vlaamse regering dd 28 mei 2010 werd de heer Ronald Hoebers benoemd tot regeringsafgevaardigde van de NV LRM en haar dochtervennootschappen.

De regeringsafgevaardigde oefent namens de Vlaamse regering toezicht uit op de NV LRM en haar dochtervennootschappen over de overeenstemming van de verrichtingen en de werking van NV LRM met het recht, de statuten van NV LRM, de samenwerkingsovereenkomst tussen het Vlaams Gewest en NV LRM en de beginselen betreffende financiële orthodoxie en inzake Corporate Governance. De regeringsafgevaardigde heeft met raadgevende stem zitting in de Raad van Bestuur en de door de Raad van Bestuur ingestelde comités.

De individuele aanwezigheidsgraad in de Raad van Bestuur en de verschillende comités opgericht binnen de Raad van Bestuur was in 2013 als volgt:

- Raad van Bestuur (11/13)
- Directiecomité (9/11)
- Auditcomité (5/5)
- Remuneratiecomité (3/3)
- Investeringscomité (7/11)

Dagelijks bestuur

De operationele leiding van de vennootschap wordt waargenomen door de Algemeen Directeur, Stijn Bijmens. De Algemeen DirectEUR wordt bijgestaan door het uitvoerend managementcomité.

In 2013 heeft het uitvoerend managementcomité tweewekelijks vergaderd.

De vergoeding van de Algemeen DirectEUR bestaat uit een vast gedeelte (inclusief voordelen in natura) en een variabel gedeelte in verhouding tot de bijdrage die hij levert tot de werking en het succes van de NV LRM en de LRM-groep.

Het vergoedingspakket van de Algemeen DirectEUR wordt bepaald door de Raad van Bestuur, op voorstel van het Remuneratiecomité.

De Raad van Bestuur bepaalt het algemeen verloningsbeleid van de andere leden van het uitvoerend managementcomité na advies van het Remuneratiecomité.

De betaalde brutosalariissen en premies voor de groeps- en hospitalisatieverzekering van de leden van het uitvoerend managementcomité in 2013 bedroegen 1.035.381,33 euro.

Extern Auditproces

KPMG Bedrijfsrevisoren cvba is commissaris van de NV LRM.

Deze commissaris oefent de externe controle uit op de vennootschap en attesteert het getrouw volledig en consistent beeld van het eigen vermogen, de financiële positie en de resultaten van de NV LRM, met inbegrip van de enkelvoudige en geconsolideerde jaarrekening van de NV LRM voor het boekjaar 2013. Met betrekking tot het boekjaar 2013 zal door de NV LRM 16.610 euro (exclusief BTW) betaald worden aan KPMG Bedrijfsrevisoren als honoraria voor de controle van de enkelvoudige en de geconsolideerde jaarrekening. De commissarisvergoeding in totaliteit door de groep betaald aan KPMG bedraagt 60.940 euro, waarvan 4.200 euro betrekking heeft op bijkomende wettelijke opdrachten.

Overeenkomstig artikel 133 van het wetboek van vennootschappen kan de commissaris geen prestaties verrichten die zijn onafhankelijkheid in het gedrang brengen. Daarnaast kunnen de commissaris, de personen met wie hij een arbeidsovereenkomst heeft gesloten of met wie hij beroepshalve in samenwerkingsverband staat of de met de commissaris verbonden vennootschappen of personen zoals bepaald in artikel 11 w. venn., slechts andere diensten dan de hem krachtens de wet toevertrouwde auditopdrachten verrichten voor zover het totale bedrag van de vergoedingen van deze andere diensten niet hoger ligt dan de vergoedingen voor zijn wettelijke auditopdrachten (de zgn. één- op-één-regel).

Met het oog op de naleving van de één- op-één-regel wordt binnen de NV LRM de volgende procedure toegepast: zowel de bijkomende wettelijke opdrachten toegekend aan, als de andere diensten verstrekt door (i) KPMG CVBA Bedrijfsrevisoren en/of (ii) de personen met wie hij een arbeidsovereenkomst heeft gesloten en/of (iii) met wie hij beroepshalve in samenwerkingsverband staat en/of (iv) de met de commissaris verbonden vennootschappen of personen zoals bepaald in artikel 11 w. venn. zijn onderworpen aan een strikt goedkeuringsproces door het Auditcomité. De NV LRM doet navraag bij de andere vennootschappen van de LRM-groep of de commissaris van de NV LRM bijkomende opdrachten heeft uitgevoerd gedurende het afgelopen boekjaar. Ook KPMG CVBA Bedrijfsrevisoren heeft interne systemen die zouden moeten toelaten belangenconflicten tijdig te detecteren. De NV LRM kan uiteraard geen garantie geven over de juistheid en volledigheid daarvan. Het Auditcomité geeft een machtiging aan zijn Voorzitter om te beslissen over afwijkingen op de één-op-één-regel en rapporteert hierover aan de Raad van Bestuur.

Voor het boekjaar 2013 werden vergoedingen, op groepsniveau, uitgekeerd aan KPMG CVBA Bedrijfsrevisoren voor andere opdrachten dan haar externe controleopdracht als commissaris, met name:

- Bijkomend wettelijke opdracht: Verslag inbreng in natura kapitaalsverhoging MVDC: 4.200 euro

Volgende personen met wie de commissaris in beroepshalve een samenwerkingsverband heeft, met name KPMG "Tax and legal advisers" heeft in 2013 diensten verstrekt voor de LRM groep, namelijk nazicht in kader van de aangifte vennootschapsbelasting, waarvoor een vergoeding werd betaald op groepsniveau van 9.782 EUR.



VOORNAAMSTE RISICO'S EN ONZEKERHEDEN WAARMEE DE VENNOOTSCHAP WORDT GECONFRONTEERD (ART 119, 1° W. VENN.)

Binnen ieder van de werkmaatschappijen is er een inschatting gemaakt van de risico's van de vennootschap. Voor de groep zijn als grootste risico's te vernoemen de activiteiten als risico kapitaalverschaffer naast de ontwikkeling van industrieterreinen, meer specifiek de ontwikkeling van de mijnsterreinen.

De Raad Van Bestuur is dan ook van oordeel dat de risico's gekend zijn en als goede huisvader beheerd worden.



BELANGRIJKE
GEBEURTENISSEN
NA HET EINDE VAN
HET BOEKJAAR
(ART. 119, 2° W. VENN.)

Nihil



INLICHTINGEN OVER
DE OMSTANDIGHEDEN
DIE DE ONTWIKKELING
VAN DE VENNOOTSCHAP
AANMERKELIJK KUNNEN
BEÏNVLOEDEN
(ART. 119, 3° W. VENN.)

Nihil



ONDERZOEK EN
ONTWIKKELING
(ART. 119, 4° W. VENN.)

Nihil



GEBRUIK VAN FINANCIËLE INSTRUMENTEN (ART. 119, 5° W. VENN.)

De vennootschap heeft geen gebruik
gemaakt van financiële instrumenten.



SLOT

Wij vragen U

- kennis te nemen van het verslag van de commissaris over het boekjaar 1 januari 2013 tot en met 31 december 2013;
- het ontwerp van jaarrekening goed te keuren.

Tot slot danken wij allen die zich in het voorbije boekjaar ingezet hebben voor de werking van de vennootschap.

Opgemaakt te Hasselt op 17 april 2014,
De Raad van Bestuur,

Dhr. Hugo Leroi
Voorzitter

Dhr. Jean Claude Van Rode
Ondervoorzitter

Mevr. Nadia Jansen
Bestuurder

Mevr. Daphne Tubée
Bestuurder

Mevr. Myriam Schepers
Bestuurder

Dhr. Guy Hufkens
Bestuurder

Dhr. Jef Roos
Bestuurder

Dhr. Armand Ghysens
Bestuurder

Mevr. Rita Moors
Bestuurder

Dhr. Peter Vavedin
Bestuurder

Dhr. Ronald Hoebbers
Regeringsafgevaardigde

Limburgse Reconvertie Maatschappij

Naamloze Vennootschap

Kempische Steenweg 555

B-3500 Hasselt

B.T.W. BE 0452.138.972

Ondernemingsnummer 0452.138.972

RPR Hasselt