

BOUWEN AAN DE TOEKOMST



JAARVERSLAG 2011

JAARVERSLAG LRM 2011	
VOORWOORD	p.4
HIGHLIGHTS 2011	p.6
DE ACTIVITEITEN	
Actieterrein LRM	p.9
Strategische uitgangspunten	p.12
ICT & Media	p.15
Life Sciences	p.18
Cleantech & Energie	p.22
Kleine & Middelgrote Ondernemingen	p.26
Grote ondernemingen	p.30
Strategische hefboomprojecten	p.34
Beheer Mijnpatrimonium	p.33
GECONSOLIDEERDE JAARREKENING 2011	
Resultatenrekening	p.38
Balans	p.40
TOELICHTING BIJ DE GECONSOLIDEERDE JAARREKENING 2011	
Resultatenrekening	p.42
Actief	p.44
Passief	p.47
SOCIALE RESULTATEN	p.48
JURIDISCHE STRUCTUUR EN CORPORATE GOVERNANCE	p.49

VOORWOORD

In 2011 kreeg de Europese schulden crisis een structureel karakter. Niet alleen de Europese banken leden hieronder, maar ook verschillende Europese landen met een relatief goede economische onderbouw werden getroffen. Hierdoor ontstond het gevaar van een vicieuze cirkel. Banken die noodgedwongen hun balans afbouwen, kredietbeperkingen met een negatief effect op de economische bedrijvigheid, overheidsinterventies in het banksysteem, downgrades van de landenrisico's en het schuld papier, met opnieuw een negatief effect op de balans van de meeste banken. De situatie op de markten lijkt voorlopig gestabiliseerd, maar de meeste Europese landen staan voor de grote uitdaging om de overheidsfinanciën terug op orde te krijgen en tegelijkertijd het pad van groei terug te vinden.

HEFBOOM VOOR LIMBURG

In 2011 investeerde LRM 60,7 miljoen euro in 47 verschillende Limburgse bedrijven en projecten. Zuurstof voor groei!

LRM speelde een bepalende rol in de ontwikkeling van meer dan 500 ha nieuwe bedrijvenparken. Met Kristalpark III bracht LRM in juni 2011 netto 240 hectaren bedrijventerreinen op de markt. Het Limburgs sectorspecifiek incubatorennetwerk werd verder uitgebouwd. LRM kocht haar medeaandeelhouders in de Research Campus Hasselt uit. De bouwwerken van GreenVille werden opgestart en voor BioVille werden de uitbreidingsplannen opgemaakt. Ten slotte kregen ook de basisstructuren voor de ontwikkeling van EnergyVille definitief vorm.

Gerealiseerde meerwaarden op exits zijn de natuurlijke bron van inkomsten voor een investeringsmaatschappij. Ondanks het structureel karakter van de crisis realiseerde LRM in 5 dossiers een succesvolle exit. In 4 dossiers werden de aandelen verkocht aan de medeaandeelhouder. 1 Participatie werd verkocht aan een industriële groep. In 2011 realiseerde LRM een winst van 10,5 miljoen euro. Deze winst vloeit voort uit de gerealiseerde exits en rente-inkomsten uit leningen. Aan de aandeelhouders wordt een dividend uitgekeerd van 10 miljoen euro. Deze middelen vloeien terug naar Limburg Sterk Merk, die hier op haar beurt maatschappelijk relevante projecten mee financiert. De dubbele hefboom van LRM.

OXYGEN FOR GROWTH

Groeimotoren vinden in een stagnerende markt. Dat is de uitdaging. Daar ligt onze rol.

LRM werkt actief mee aan de kwalitatieve groei van de Limburgse economie. De sectorspecifieke knowhow binnen de kennisdomeinen wordt verder uitgebouwd. LRM biedt bedrijven een verstrengd aanbod van risicokapitaal en sectorspecifieke infrastructuur. Het standvastig uitvoeren van deze strategie begint zijn vruchten af te werpen. Binnen haar kennisdomeinen bouwt LRM aan kwalitatieve sectorclusters en dit vanuit al haar activiteiten. LRM investeert in innovatieve bedrijven, ontwikkelt sectorspecifieke infrastructuur en trekt buitenlandse investeerders aan. De doelstelling is en blijft: Limburg uitbouwen tot een topregio om te investeren, te werken, te leven. Elke Limburgse realisatie werkt bovendien versterkend voor het Vlaams economisch weefsel. Om succesvol te zijn is het van kapitaal belang dat alle actoren inzetten op, en meewerken aan, éénzelfde toekomstvisie.



BOUWEN AAN DE TOEKOMST

In 1992 sloot de laatste mijn in Limburg haar deuren. Twintig jaar later hebben alle mijnsites een nieuwe bestemming en liggen hun financiering en ontwikkelingsplan vast. In 2012 bouwt LRM mee aan GreenVille in Houthalen, EnergyVille en het wetenschapspark in Waterschei, be-MINE in Beringen en de herontwikkeling van de mijnsite van Eisden.

Op de site van Research Campus Hasselt ontwikkelen we een nieuw parkeergebouw en werd de vergunning aangevraagd voor de bouw van RCH3.

Deze nieuwbouw omvat 14.000 m2 kantoorruimte en een nieuw servicecenter voor de volledige campus. In Diepenbeek werden de uitbreidingsplannen voor BioVille opgestart. Met de realisatie van bovenstaande projecten geeft LRM extra zuurstof aan de vernieuwde Limburgse economie en creëren we nieuwe jobs in onzekere tijden. Bouwen aan de toekomst.

Onze dank gaat uit naar al onze stakeholders, naar de Raad van Bestuur en naar het voltallige LRM-team. Onze mensen maken het verschil.

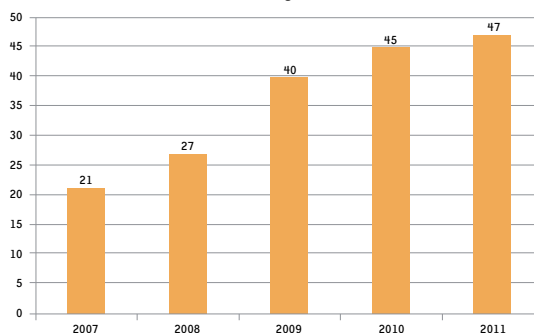
Stijn Bijmens
Algemeen directeur

Hugo Leroi
Voorzitter Raad Van Bestuur

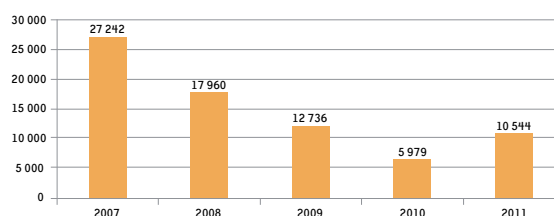
HIGHLIGHTS 2011

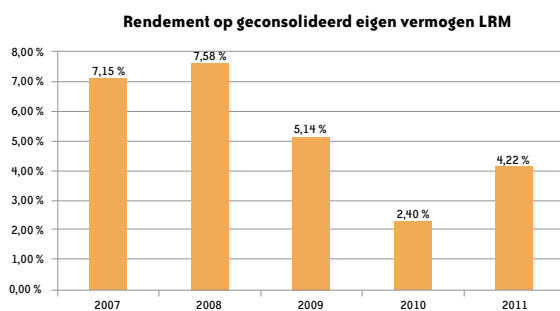
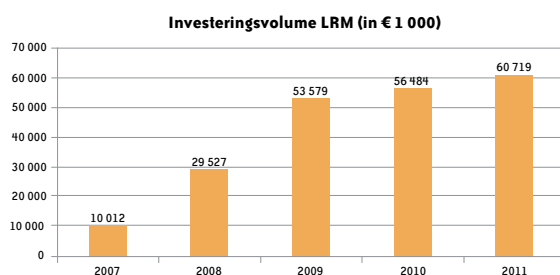
- Geconsolideerde nettowinst LRM: 10,5 miljoen euro (aandeel groep)
- Dividenduitkering: 10 miljoen euro
- Investeringsvolume 2011: 60,7 miljoen euro
- 47 investeringstransacties
- Meer dan 80 bedrijven in portefeuille
- Personeelsaantal binnen portefeuillebedrijven: 8.704
- LRM neemt coördinerende rol op binnen 'Locate in limburg'
- LRM bouwt Limburgs incubatorennetwerk: BioVille, EnergyVille, GreenVille en Research Campus Hasselt
- Meer dan 50 MW hernieuwbare energieprojecten in portefeuille
- Hefboomprojecten be-MINE en BiPool Eisdien-Lanklaar uit de startblokken.
- Kristalpark III, 240ha nieuw bedrijventerpark op de markt
- KMO-zones in ontwikkeling in Tessenderlo, St-Truiden en Dilsen-Stokkem

Aantal investeringsdossiers LRM



Geconsolideerde nettowinst LRM (in € 1 000)





Geconsolideerde kerncijfers (in € 1.000)	2007	2008	2009	2010	2011
Materiële vaste activa	14.783	15.183	15.279	12.774	37.537
Financiële vaste activa	101.046	108.358	131.637	153.517	171.790
Eigen vermogen	381.030	237.074	247.564	249.011	249.745
Balans Totaal	480.159	293.045	298.874	308.596	345.183
Geconsolideerde nettowinst LRM (aandeel groep)	27.242	17.960	12.736	5.979	10.544
ROE	7,15%	7,58%	5,14%	2,40%	4,22%



ACTIETERREIN LRM

edere ondernemer die activiteiten ontwikkelt in Limburg kan aankloppen bij LRM. LRM is dus een generalist, maar heeft in de loop van de jaren specifieke competenties opgebouwd in ICT & Media, Life Sciences en Cleantech & Energie. De toegang tot LRM loopt via vijf domeinen:

1. ICT & Media
2. Life Sciences
3. Cleantech & Energie
4. KMO
5. Grote ondernemingen

Met haar focus op innovatieve sectoren draagt LRM actief bij tot de transformatie van het economische DNA van Limburg. Deze focus op kennisintensieve sectoren reikt verder dan risicokapitaal verschaffen en sectorinfrastructuur ontwikkelen. Ze richt zich op de uitbouw van kwalitatieve sectorclusters. Demo- en pilootprojecten worden geïnitieerd en gefinancierd. LRM faciliteert de creatie van kwalitatieve spin-offs uit onderzoekinstellingen en ligt aan de basis van nieuwe kennisinfrastructuur in Limburg. Met haar beschikbare middelen maakt ze het verschil op Limburgse schaal en bouwt ze de regio mee uit tot één grote technologische proeftuin: labo Limburg. Maar ook klassieke sectoren blijven belangrijk. Die zijn in Limburg sterk vertegenwoordigd. Het aanbod van LRM staat open voor kleine én grote ondernemingen. In de portefeuille van LRM bevinden zich dan ook zowel starters, KMO's als grote ondernemingen.

Portfoliobedrijven van LRM kunnen rekenen op relevante introducties binnen het uitgebreide LRM-netwerk. LRM

reikt extra expertise aan en werkt samen met de ondernemers aan de professionalisering van hun bedrijf. We spreken in dit kader over 'smart money' voor de ondernemingen.

ACTIVITEITEN

Binnen de vijf speerpunt domeinen spitzen de activiteiten van LRM zich toe op:

- risicokapitaal verstrekken;
- bedrijfsinfrastructuur ontwikkelen en commercialiseren;
- buitenlandse bedrijven aantrekken.

Bovendien beheert LRM het resterende mijnpatrimonium, met de bijhorende historische verplichtingen.

Het verstrengd aanbod van risicokapitaal en infrastructuur zorgt voor het onderscheidend vermogen van LRM. Jonge technologiebedrijven vinden bij LRM bijvoorbeeld de middelen om hun ontwikkeling en groei te financieren. De door LRM ontwikkelde incubatoren voorzien deze ambitieuze start-ups daarenboven van gespecialiseerde infrastructuur op maat van hun behoefte.

Van 1999 tot en met 2011 investeerde LRM 267,4 miljoen euro in 135 bedrijven. In 2011 investeerde LRM 60,7 miljoen euro, gespreid over 47 Limburgse bedrijven en projecten: zowel vervolginvesteringen in bestaande portfoliobedrijven als investeringen in nieuwe ondernemingen. LRM zoekt proactief nieuwe opportuniteiten en heeft in het verleden een aantal initiatieven genomen die tot volle ontplooiing komen en de nodige middelen vereisen. We denken hierbij aan de projecten voor duurzame energieopwekking zoals Limburg Win(d)t, maar ook aan de ontwikkeling van de verschillende bedrijventerreinen waar LRM de rol van ontwikkelaar opneemt. Bovendien blijven de vervolginvesteringen binnen de portfolio op een hoog peil. De belangrijke groep starters en jonge ondernemingen in de LRM-portfolio heeft immers vaak risicokapitaal nodig om verder te groeien.

RISICOKAPITAAL VERSTREKKEN

LRM treedt op als financiële partner voor opstart- en uitbreidingsinvesteringen, aandeelhouderswissels, familiale

DE ACTIVITEITEN

opvolgingen, buy-outfinancieringen en projectfinanciering. De meeste partnerships sluit LRM door middel van een kapitaalsinbreng of achtergestelde leningen. Elk dossier wordt op maat gestructureerd en houdt rekening met de behoefte van het bedrijf en de wensen van de partner. Specifiek voor de Limburgse KMO's biedt LRM een standaardproduct met lage instapdrempel aan: de Plus-lening.

ARKIV, ARKIMEDESREGELING

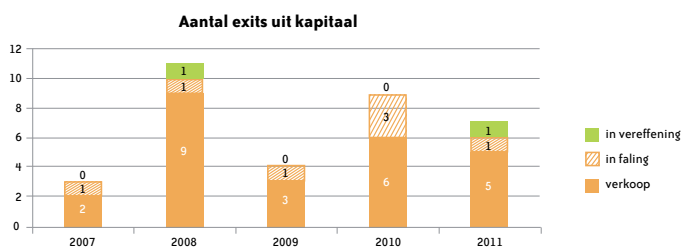
In 2011 kreeg LRM de erkenning voor de oprichting van een nieuwe ARKIV-vennootschap. KMOFIN 2 is de opvolger van KMOFIN en komt tot stand in het kader van de ARKImedesregeling van de Vlaamse overheid. Het kapitaal van KMOFIN 2 bedraagt 35,5 miljoen euro. Hiervan neemt het ARKImedes-Fonds II onder PMV 15 miljoen euro voor haar rekening, LRM 20 miljoen euro en Universiteit Hasselt 0,5 miljoen euro. KMOFIN 2 richt zich naar bedrijven uit de technologiedomeinen ICT, Life Sciences en Cleantech, naar beloftevolle Limburgse KMO's en naar spin-offs van diverse kennisinstellingen.

EXITS UIT BEDRIJVEN

De meest voor de hand liggende bron van inkomsten voor LRM als investeringsmaatschappij zijn gerealiseerde meerwaarden op exits. De economische situatie in 2011 was niet optimaal voor een doorgedreven exitbeleid. LRM stapte uit het kapitaal van 7 bedrijven. In 4 dossiers realiseerde LRM een exit door de verkoop van aandelen aan de (familiale) medeaandeelhouder. Eén dossier werd overgenomen door een industriële overnemer. Eén bedrijf liet een faling optekenen en één onderneming ging in vereffening. Voor 2012 wordt geen substantiële verbetering van het exitklimaat verwacht.

BEDRIJFSINFRASTRUCTUUR ONTWIKKELEN EN COMMERCIALISEREN

Bedrijven hebben behoefte aan ruimte om te ondernemen en te groeien. Daarom ontwikkelt LRM KMO-zones, bedrijventerreinen, business- en wetenschapsparken. Hiervoor werkt LRM nauw samen met lokale en andere overheidsdiensten zoals de Provinciale Ontwikkelingsmaatschappij Limburg (POM) en nv De Scheepvaart. Voor de Limburgse speerpuntsectoren ontwikkelt LRM specifieke sectorinfrastructuur. LRM bouwt mee aan een netwerk van sectorspecifieke incubatoren dat jonge technologiebedrijven voorziet in hun infrastructuurnoden.



DE ACTIVITEITEN

Deze infrastructuur vormt een wezenlijk onderdeel in de ontwikkeling van kwalitatieve clusters binnen de speerpuntsectoren. Het aanbod van de incubatoren vermijdt dikwijls dure investeringen in gespecialiseerd vastgoed voor de jonge bedrijven. De ondernemingen kunnen zo de beschikbare middelen volledig inzetten voor hun 'core business'. LRM ontwikkelt bovendien enkele belangrijke bedrijventerreinen voor de toekomst. In 2011 bracht LRM Kristalpark III op de markt, een nieuw strategisch bedrijvenpark van 300 ha in Lommel. LRM is verder nauw betrokken bij de ontwikkeling van het hoogwaardige bedrijvenpark in Waterschei (Genk), Thorpark, en bij de ontwikkeling van het Economisch Netwerk Albertkanaal (ENA).

BUITENLANDSE BEDRIJVEN AANTREKKEN

LRM coördineert het Limburgs acquisitiebeleid, in samenwerking met de provincie Limburg, POM Limburg, Agentschap Ondernemen en Flanders Investment & Trade. Het aantrekken

van buitenlandse investeerders vereist een goede samenwerking tussen een veelvoud van actoren. 16 verschillende organisaties en actoren werken samen om potentiële investeerders een 'one-stop-shop' met 1 persoonlijke accountmanager aan te bieden. Op die manier wordt het vestigingsproces geprofessionaliseerd. Maar de ambitie ligt hoger. Binnen de sectoren ICT & Media, Life Sciences, Cleantech, Logistiek en Automotive vermarkt Limburg haar troeven wereldwijd. Gerichte buitenlandse prospectie naar bedrijven met een toegevoegde waarde binnen de lokale waardeketen, versterkt de uitbouw van kwalitatieve sectorclusters. De commercialisering verloopt onder de naam 'Locate in Limburg'. Dankzij de inspanningen van alle actoren die meewerken aan 'Locate in Limburg' begeleidden we in 2011 negen bedrijven met succes naar onze provincie. Het tewerkstellingspotentieel van deze bedrijven bedraagt 638 werknemers.

BOUWEN AAN DE TOEKOMST

In 1992 sloot de laatste mijn in Limburg haar deuren. Twintig jaar later hebben alle mijnsites een nieuwe bestemming en liggen hun financiering en ontwikkelingsplan vast. In 2012 bouwt LRM mee aan GreenVille in Houthalen, campus EnergyVille in Waterschei, be-MINE in Beringen en de BiPool in Eisden-Lanklaar. Op deze manier geeft LRM extra zuurstof aan de vernieuwde Limburgse economie en creëren we nieuwe jobs in onzekere tijden.



STRATEGISCHE UITGANGSPUNTEN

WAARDECREATIE VOOR LIMBURG

In al haar investeringen streeft LRM winstgeneratie na. We vragen een faire vergoeding op onze ingezette middelen, in functie van het risico waaraan we blootgesteld worden. De gerealiseerde winsten en vrijgekomen middelen na een exit kunnen we weer investeren in nieuwe projecten. Winstgeneratie laat LRM toe om te opereren als een rollend fonds en om ons investeringsritme op lange termijn verder te zetten. LRM draagt maximaal bij tot een duurzaam behoud en een groei van de tewerkstelling in Limburg. Investerings in innovatieve bedrijven en kennisinfrastructuur versterken de kennisopbouw en stoppen de 'brain drain'. De bedrijven die op 31 december 2011 deel uitmaakten van de LRM-portfolio stelden op dat ogenblik 8.704 personen tewerk. Limburg is al langer een regio waar duurzaamheid een belangrijke rol speelt. Met het plan 'Limburg gaat klimaatneutraal' formuleerde de provincie Limburg een van de meest verregaande ambities ter wereld. De investeringen van LRM dragen bij tot de realisatie van deze doelstellingen.

LANGETERMIJNPARTNERSHIPS

Elke activiteit van LRM gebeurt met het oog op een langetermijnpartnership. Transparantie en respect staan hierbij centraal. LRM stapt in principe niet mee in het dagelijks beleid van een onderneming. We willen wel een actieve bijdrage leveren in de strategiebepaling. LRM hecht ook veel belang aan strategische partnerships met private partijen en met de overheid. Dit verhoogt de efficiëntie, vergroot de kennisbundeling en verkort ontwikkelingsprocessen.

DE ACTIVITEITEN



Met private partijen

De partnerschappen met private partijen leiden op veel vlakken tot synergie, kennisbundeling en een grotere efficiëntie. Met andere woorden: een grotere meerwaarde. Als generalist staat LRM open om te investeren samen met andere – al dan niet gespecialiseerde – partijen. De synergie tussen kapitaal en kennis ligt in de portfoliovennootschappen voor de hand. Samenwerking met andere risicokapitaalverschaffers verhoogt de kennis en de financiële slagkracht binnen een dossier. Voor specifieke projecten verkiest LRM dikwijls een samenwerking met een operationele speler. Die beschikt niet alleen over de nodige kennis, maar kan ook instaan voor de exploitatie.

Met publieke partijen

Ontwikkeling van bedrijfsinfrastructuur vereist een langetermijnvisie. De administratieve procedures voor het verkrijgen van ruimtelijke uitvoeringsplannen, milieueffectenrapporten, vergunningen en subsidies en de organisatie van aanbestedingen nemen soms verschillende jaren in beslag. Dankzij de partnerships met lokale stads- en gemeentebesturen en hogere overheden realiseert LRM een betere stroomlijning van de ontwikkelingsprocessen. Op die manier komen projecten zoals de bouw van bedrijventerreinen sneller tot stand. Verder heeft LRM een goede samenwerking met verschillende kennisinstellingen. Een goed voorbeeld hiervan is de synergie met de Limburgse ziekenhuizen, Universiteit Hasselt, de Limburgse hogescholen en andere onderzoekscentra in de Euregio.

ONAFHANKELIJKHEID

De nv LRM is een vennootschap volgens privaatrecht. De regels van het vennootschapsrecht zijn dan ook van toepassing op LRM. De Raad van Bestuur van LRM is evenwichtig en complementair samengesteld uit verschillende experts met diverse achtergronden. De beoordeling van de individuele dossiers gebeurt op basis van hun economische en maatschappelijke waarde. In de keuzes die LRM maakt, primeert op elk moment het ondernemingsbelang. Met andere woorden: in alles wat LRM doet, wil het een meerwaarde realiseren. Meerwaarde voor de onderneming is een meerwaarde voor alle stakeholders: leveranciers, klanten, werknemers en aandeelhouders.



ICT & MEDIA

ICT & MEDIA

Met het oog op een verdere transitie van de Limburgse economie, in de richting van meer innovatie en technologie, investeerde LRM de afgelopen jaren fors in het domein van ICT & Media. De investeringsportefolio van ICT & Media telt 15 bedrijven en vertegenwoordigt een geïnvesteerd vermogen van bijna 40 miljoen euro. Ook in de toekomst blijft LRM inzetten op deze sector. De investeringen binnen dit domein gaan van start-ups over groeifinanciering tot financiering van buy-outs en overnames. De aandacht gaat daarbij vooral uit naar beloftevolle Limburgse 'ICT & Media'-ondernemingen. Sinds 2008 doet LRM ook bijkomende inspanningen om 'ICT & Media'-ondernemingen van buiten Limburg aan te trekken. LRM mikt vooral op bedrijven van wie de knowhow complementair is ten aanzien van de huidige portfolio-ondernemingen en van de kennisinstellingen uit de kennisdriehoek Leuven-Eindhoven-Aken (ELAT-driehoek). LRM onderscheidt zich hierbij door een uniek aanbod van financiële midde-

len, infrastructuur en gespecialiseerde sector kennis. Hiervoor doet LRM een beroep op de interne 'ICT & Media'-expertise, aangevuld met de kennis van externe sectorspecialisten. Als eigenaar van de Research Campus Hasselt draagt LRM bij tot het aanbod van specifieke infrastructuur op maat van ICT-bedrijven.

INVESTERINGEN IN NIEUWE PORTFOLIOVENNOOTSCHAPPEN

Jordens Datacenter

Het modern, modulair en groen datacenter van Jordens DC biedt bedrijven de ruimte om hun bedrijfskritische web- en internetinfrastructuur te huisvesten. Initiatiefnemer Ghislain Jordens is al jaren thuis in de wereld van glasvezel- en snelle internetverbindingen. Jordens DC voorziet in noodstroomvoorzieningen, optimale brandpreventie, voldoende koeling, zware beveiliging en snelle, dubbel uitgevoerde internetverbindingen. Dankzij deze voorzieningen worden de bedrijfsrisico's bij stroomuitval of brand geminimaliseerd en is

de bedrijfskritische informatie veilig opgeborgen en 24/7 toegankelijk.

Het datacenter volgt de meest recente standaarden voor energieverbruik en draait voor 100% op groene energie. Door haar beperkt energieverbruik positioneert Jordens DC zich als 'groen' datacenter, een belangrijke commerciële troef.

LRM investeerde 550.000 euro in het kapitaal van Jordens Datacenter en stelde bovendien een achtergestelde lening ter beschikking van 350.000 euro. De extra middelen werden ingezet voor de financiering van de eerste modules en de toekomstige groei van de onderneming.

Thalento

Gebaseerd op de ervaring en expertise van enkele kernmedewerkers startte The Astyre Group in 2006 met de ontwikkeling van assessment-technologie. Na jaren van testen en validatie lanceerde de groep het eerste conceptmodel in 2009. Nadien evolueerde dit model naar een ruimer en breder online

DE ACTIVITEITEN

assessment- en talentinventarisatieplatform voor de identificatie, motivatie en ontwikkeling van talent: Thamento. De tijd was dan ook rijp om de verdere ontwikkeling en commercialisering van dit platform te verzelfstandigen. Als onafhankelijke entiteit kan Thamento zich volop focussen op groei en internationale expansie. LRM investeerde in januari 2011 600.000 euro in Thamento, waarvan 400.000 euro via een kapitaalsverhoging en 200.000 euro via een achtergestelde lening.

VERVOLGINVESTERINGEN

Aristo Music

Aristo Music is gespecialiseerd in nieuwe selectie- en distributietechnieken voor digitale muziek. De doelstelling van Aristo Music is een wereld te scheppen waarin iedereen, op eender welk tijdstip, op eender welke locatie en in eender welke situatie, zijn of haar meest geschikte muzikale sfeer kan creëren. In 2011 verhoogde LRM samen met haar ARKiv-dochter, Gemma Frisius Fonds, KBC PE ARKiv, Baekeland fonds en het management, het kapitaal met 1.207.000 euro.

Excico

Excico is de spin-off van het beursgenoteerde onderzoekscentrum Sopra in Parijs. Het heeft zijn hoofdzetel in Hasselt en is gespecialiseerd in laserdiffusietechnologie die wordt gebruikt in het fabricageproces van halfgeleiders. Voor de verdere ontwikkeling en commercialisering onderschreef LRM een kapitaalsverhoging samen met haar syndicatiepartners Capital-E, Vinnof en Allegro Investment Fund. LRM investeerde 700.000 euro.

Nascom

Nascom is een digitaal ICT-bedrijf met vestigingen in Genk en Brussel. Samen met de bestaande aandeelhouders stelde LRM extra financiering ter beschikking voor de realisatie van de expansieplannen. De operatie versterkt de financiële basis van Nascom. Vanuit deze positie staat Nascom klaar om door te groeien tot een topproducent van digitale en mobiele campagnes en toepassingen.

Pearlchain.net

PearlChain.net is een gespecialiseerde speler op het vlak van software en services. Het hart van PearlChain.net is het nieuw ontwikkelde PearlChain-platform, met een volledige 'suite' van applicaties, van 'offer to cash', ERP, forecasting, planning en logistiek. Het platform maakt real-timecommunicatie mogelijk tussen (toe)leveranciers, het bedrijf en de klanten.

Om het PearlChain-platform verder uit te bouwen en de commerciële roll-out te versnellen, investeerde LRM via haar ARKiv-dochter KMOFIN 400.000 euro in het kapitaal van PearlChain.net. Het management investeert zelf 1.200.000 euro extra kapitaal en een aantal business angels verhoogden het kapitaal met in totaal 500.000 euro. De extra middelen voorzien PearlChain.net van de nodige zuurstof voor groei.

RMoni Wireless

Sinds de initiële investering in het bedrijf in 2006 heeft RMoni een leiderspositie veroverd op de Benelux-markt van draadloze temperatuurbewaking. Vooral in de voedingssector en het daaraan gekoppelde koeltransport is de lijst met referenties indrukwekkend. Het afgelopen jaar boekte het bedrijf ook sterke vooruitgang binnen de farma- en ziekenhuissector en energiemonitoring. Diverse R&D-projecten en -inspanningen leidden ten slotte tot een tweede generatie van producten die in 2012 gelanceerd worden.

Ook op sales- en marketingvlak werd verder geïnvesteerd en in juni 2011 organiseerde RMoni Wireless de eerste European Distributor Conference, met deelnemers uit Ierland, Frankrijk en Marokko. Om de internationale groei verder te ondersteunen voerden alle aandeelhouders eind 2011 een kapitaalsverhoging door van in totaal 350.000 euro. Het engagement van LRM bedroeg in deze ronde 130.000 euro.

BEDRIJFSINFRASTRUCTUUR

RCH - Research Campus Hasselt

De Research Campus Hasselt (RCH) ligt aan de N74 Hasselt-Eindhoven, ter hoogte van het treinstation van Hasselt-

Kiewit. De Campus bevat een hoogwaardig kantorencomplex, een KMO-zone en de voormalige Philips-gebouwen. Het totale kantorencomplex bedraagt 21.600 m², verdeeld over twee gebouwen: RCH1 en RCH2. Deze bevatten ook incubatieruimtes waar startende bedrijven kleinere oppervlaktes kunnen huren met bijhorende ondersteunende diensten. In de voormalige Philips-gebouwen wordt 17.000 m² aangeboden. Hier zijn combinaties van kantoorruimte, atelierruimte en opslagruimte mogelijk.

RCH beschikt over een aantal uitstekende troeven om zich te ontwikkelen tot een high-tech hub. De site biedt bedrijven een flexibel aanbod van infrastructuur op maat en huisvest momenteel meer dan 40 bedrijven. Ze kunnen er terecht voor de huur van oppervlaktes vanaf 50 m² tot een volledig gebouw van meer dan 10.000 m².

Toekomstgericht beschikt RCH over een extra ontwikkelingspotentieel van 50.000 m² vloeroppervlakte en een parkeergebouw van ca. 550 parkeerplaatsen. In 2011 nam LRM het aandelenpakket van Stad Hasselt en POM-Limburg over. Dit om de ambitieuze plannen met de site te kunnen realiseren. In 2011 ging ook de renovatie van een gedeelte van de oudere Philips-gebouwen van start. Intussen is ook de renovatie van een bestaande hal tot een parkeergebouw aangevat en worden de plannen rond de bouw van RCH3 verder uitgewerkt.

DE ACTIVITEITEN

EXITS

Prato Services en Clavis Media behoren niet langer tot de portfolio ICT & Media van LRM. Na een actieve investeringsperiode van respectievelijk 10 en 6 jaar verkocht LRM haar participatie aan de familiale medeaandeelhouders.

LRM-Portfolio ICT & Media op 31 december 2011

<i>Bedrijf</i>	<i>Website</i>	<i>Activiteit</i>
ARISTO MUSIC	www.tunify.com	Muziek via internet
CEGEKA	www.cegeka.be	Software & services
D SQUARE	www.dsquare.be	Datamining
EXCICO	www.excico.com	High-power laserapparatuur
JORDENS DATACENTER	www.jordensdc.eu	Datacenter
NASCOM	www.nascom.be	Webagency interactieve oplossingen
OPTION	www.option.be	Wireless technologie
PEARLCHAIN.NET	www.pearlchain.net	Software servicebedrijf
RESEARCH CAMPUS HASSELT	www.researchcampushasselt.be	Hoogwaardig bedrijvenpark
RMONI WIRELESS	www.rmoni.com	Draadloze netwerksensoren
SYNTEGRO	www.syntegro.be	Toegangscontrole & tijdsregistratie
SOULCO HOLDING	www.soulco.be	Verdeler en integrator van softwareproducten
THALENTO	www.thalento.com	Assessment technologie
TOPSPORTLAB	www.topsportlab.com	Prestatievoorspelling voor topsporters
ZAPPWARE	www.zappware.com	Digitale televisie



LIFE SCIENCES

In 2011 ging onder de vleugels van het platform 'Locate in Limburg' de acquisitiewerkgroep Life Sciences van start. Deze werkgroep combineert de expertise van LifeTechLimburg, UHasselt, POM-Limburg, Agentschap Ondernemen (FlandersCare), BioVille en LRM en heeft als ambitie om de Life Sciences cluster verder te versterken door de internationale visibiliteit te verhogen en beloftevolle buitenlandse spelers aan te trekken. Met haar 'more than capital'-beleid staat coördinator LRM in voor de belangrijke troeven risicokapitaal en gespecialiseerde infrastructuur. De beschikbaarheid van menselijk kapitaal, onderzoeks- en klinische expertise in de bredere regio rond Limburg zorgt voor een pool aan topwetenschappers en toptechnologie en maakt het troevenpakket compleet.

Op 31 december 2011 rekende LRM – naast de strategische investeringen in BioVille en het Vesalius Biocapital fonds – 11 Life Sciences-bedrijven tot haar portefeuille. Het gaat voornamelijk om investeringen in startende en jonge bedrijven actief in het domein van

geneesmiddelen- en therapieontwikkeling en medische technologie. Met de nieuwe participatie TheraSolve zet het Life Sciences-team haar eerste stappen in het veld van de medische technologie. Een bewuste keuze gezien de focus tot nog toe in hoofdzaak lag op nieuwe geneesmiddelen- en therapieontwikkeling. Naast deze nieuwe investering werden de bestaande participaties in de biofarmaceutische bedrijven Amakem en TiGenix vergroot. Zo haalde Amakem 18 miljoen euro op in een serie B-financieringsronde. TiGenix voerde, naar aanleiding van de fusie met het Spaanse celtherapiebedrijf Cellerix, een succesvolle kapitaalverhoging uit. De 'late development'-vleugel van de Life Sciences-incubator BioVille werd in het laatste kwartaal van 2011 in gebruik genomen. BioVille gaf daarmee per eind 2011 onderdak aan 16 bedrijven en vervult met brio haar rol als hotspot voor de regionale Life Sciences-actoren. Een uitbreiding met een tweede fase werd inmiddels aangekondigd en wordt voorzien in 2013.

INVESTERINGEN IN NIEUWE PORTFOLIOVENNOOTSCHAPPEN

TheraSolve

TheraSolve is een medisch technologiebedrijf dat zich voornamelijk toelegt op de ontwikkeling en commercialisering van innovatieve, gebruiksvriendelijke en kosteneffectieve oplossingen ter verbetering van therapietrouw. Maar weinig patiënten volgen hun medicatievoorschriften nauwgezet op. Het effect van deze beperkte therapietrouw heeft een grote impact op het resultaat van een behandeling en laat zich dan ook voelen bij alle spelers in de gezondheidszorg. Diverse factoren kunnen bijdragen tot beperkte therapietrouw, maar de meest genoemde is dat patiënten vaak gewoon vergeten hun medicatie te nemen. Deze problematiek zette TheraSolve aan tot de ontwikkeling van de MemoPatch, een huidpleister die patiënten eraan herinnert om hun medicatie tijdig te nemen. De pleister werkt zeer eenvoudig en discreet, ongeacht de locatie of activiteit van de gebruiker en is hierdoor uniek

DE ACTIVITEITEN

in het domein van de zogenaamde 'medicatie reminder'-oplossingen. De kantoren én het technisch labo van TheraSolve bevinden zich in BioVille.

BEDRIJFSINFRASTRUCTUUR

BioVille – NV Life Sciences Development Campus

BioVille, het incubatorgebouw van de nv LSDC, werd in 2010 officieel geopend om Limburgse bedrijven en organisaties actief in de biomedische sector, te voorzien van kantoorruimtes, state-of-the-art laboratoria en productieruimtes. Om de startende ondernemingen in BioVille maximaal te ondersteunen werd het dienstenaanbod verder uitgebreid met administratieve en technische dienstverlening. In 2011 steeg het aantal bedrijven en organisaties met

een vestiging in BioVille van 12 naar 16. Hiervoor werd de tweede 'late development'-vleugel van het incubatorgebouw volledig ingericht met 650 m² nieuwe kantoren en laboratoriuminfrastructuur. Met deze uitbreiding werd de maximale capaciteit van het incubatorgebouw bereikt en wordt de uitbreiding van BioVille met een tweede fase voorbereid. Deze tweede fase zal in essentie ontworpen worden als een doorgroei-gebouw waarin meer 'mature' bedrijven een onderdak vinden. Om deze uitbreiding te financieren, brengt LRM vers kapitaal in. Bijkomende financiering werd verkregen in de vorm van subsidies (1,5 mio euro van Limburg Sterk Merk) en een bankfinanciering. De start van de werken aan BioVille fase II zijn gepland voor medio 2012.



DE ACTIVITEITEN

LRM-Portfolio Life Sciences op 31 december 2011

<i>Bedrijf</i>	<i>Website</i>	<i>Activiteit</i>
3DDD PHARMA	www.3ddd.be	Generische geneesmiddelen
AMAKEM	www.amakem.com	Drug development – Kinase-inhibitoren
APITOPE	www.apitope.com	Drug development – Auto-immuunziekten
ARCARIOS	www.arcarios.com	Drug development – Botten en gewrichten
BIOVILLE	www.bioville.be	'Life Sciences'-infrastructuur en diensten
COMPLIX	www.complix.com	Drug development – Alphabodies™
MUBIO	www.mubio.com	Antilichaamproductie, diagnostiek
PROMETHERA	www.promethera.com	Celtherapie – leveraandoeningen
SEPS PHARMA	www.sepspharma.com	Drug development-prodrugs
SILICOS	www.silicos.com	Computergebaseerde drug discovery
TIGENIX	www.tigenix.com	Celtherapie – kraakbeen en inflammatie
THERASOLVE	www.therasolve.com	Medische technologie therapietrouw
VESALIUS BIOCAPITAL	www.vesaliusbiocapital.com	'Life Sciences'-investeringsfonds



DE ACTIVITEITEN

CLEANTECH & ENERGIE



BOUWEN
AAN DE
TOEKOMST

DE ACTIVITEITEN

In 2011 investeerde LRM 15 miljoen euro in innovatieve bedrijven en projecten binnen het speerpunt domein Cleantech & Energie. Het betreft zowel vervolginvesteringen als investeringen in nieuwe portfolio-bedrijven. 2011 werd binnen Cleantech & Energie gekenmerkt door de opstart van twee belangrijke vennootschappen: GreenVille en Holding Wetenschapspark Waterschei, de holding boven Campus EnergyVille en IncubaThor. Beide een belangrijke stap in de uitbouw van een hoogwaardig Limburgs incubatorennetwerk. De versterking van de sectorcluster geeft verder vorm aan de ambitie van de Provincie Limburg om uit te groeien tot een vooraanstaande cleantech-regio.

INVESTERINGEN IN NIEUWE PORTFOLIOVENNOOTSCHAPPEN

EpiGaN

EpiGaN werd opgericht in 2010 als spin-off van het onderzoeksinstituut IMEC. Het voorziet in oplossingen op wereldniveau op het vlak van III-nitride epitaxiale materialen voor toepassingen

met extreme prestaties. EpiGaN geeft devicefabrikanten toegang tot een unieke, bewezen en krachtige technologie in sleutel marktsegmenten zoals voedingsbronnen, hybride en elektrische voertuigen, invertoren voor zonne-energie, RF-vermogen voor base stations, smart grid, ...

In 2011 investeerde LRM, samen met Capricorn Cleantech Fund en Robert Bosch Venture Capital, 4 miljoen euro in EpiGaN om de productie van GaN-op-silicium op te starten. EpiGaN is gevestigd op de Research Campus Hasselt.

BrunoInvest

BRIM NV baat op Mobility Center Genk-Zuid een service center uit. Belangrijk onderdeel van dit service center is een grote truckparking.

In 2011 werd deze parking overdekt en uitgerust met PV-zonnepanelen. De totale capaciteit van de zonnecentrale bedraagt 3 MWp. Door het overdekken van de parking kunnen negatieve effecten van weersomstandigheden (hitte in truck door rechtstreekse zoninstraling,

lawaaihinder door directe regenval bvb. bij overnachting truckers, sneeuw op trucks) vermeden worden. Bovendien biedt de PV-installatie in de toekomst de mogelijkheid om elektrische wagens op te laden met groene stroom. LRM investeerde 2 miljoen euro via een achtergestelde lening, waardoor de investering gerealiseerd kon worden.

VERVOLGINVESTERINGEN

Limburg Win(d)t

Limburg Win(d)t werd opgericht door LRM en Aspiravi met als doel de ontwikkeling, realisatie en exploitatie van windenergieparken in Limburg. In 2011 werden met de realisatie van twee projecten de vruchten geplukt van de ontwikkelingsinspanningen van de voorbije jaren. In Maaseik en Halen-Diest richtte Limburg Win(d)t 8 nieuwe turbines op, met een totaal vermogen van ca. 17 MW. Om de verdere groei van Limburg Win(d)t te garanderen, werden nieuwe ontwikkelingstrajecten succesvol opgestart.



DE ACTIVITEITEN

Via de coöperatieve Limburg Wind krijgen alle Limburgers de mogelijkheid om hun steentje bij te dragen en zelf te participeren in de projecten van Limburg Win(d)t. In 2011 werd, voor de realisatie van de projecten Maaseik en Halen-Diest, iets meer dan 2 miljoen euro opgehaald.

Machiels Building Solutions

Begin 2010 investeerde LRM in Machiels Building Solutions (MBS), een vennootschap opgericht door Groep Machiels. MBS produceert muren, vloeren en dakelementen voor houtskeletbouw. De productie gebeurt volgens een gestandaardiseerd proces, waarbij elementen nauwkeurig en onder strikte kwaliteitscontrole in het atelier worden voorbereid. Op die manier kan MBS lage-energiewoningen aanbieden voor de prijs van een traditionele woning. In 2011 stelde de aandeelhouders bijkomende middelen ter beschikking van MBS om de commerciële uitbouw van de vennootschap verder vorm te geven.

Genano Benelux

Genano Benelux is actief in de ontwikkeling en commercialisering van duurzame oplossingen voor de 'indoor'-luchtkwaliteit. De luchtzuiveringssystemen zijn uniek door hun efficiëntie, laag verbruik en gebruiksgemak. Ze kennen toepassingen in de (para)medische (ziekenhuizen, labo's, praktijken,...) en industriële (metaalverwerking, voeding,...) sector. LRM versterkte in 2011 via haar ARKiv, en samen met het management en Genano Finland, de kapitaalstructuur van het bedrijf. De extra middelen werden geïnvesteerd met het oog op de uitbouw van een commercieel netwerk en een lokale R&D-faciliteit in de Benelux.

4HamCogen

In 2011 werd de bouw van de biomassacentrale van 4HamCogen, langs het Albertkanaal in Ham, voortgezet. Eind 2011 stond 4HamCogen op het punt de 9,5 MW warmtekrachtkoppelinginstallatie op biomassa in commerciële exploitatie te nemen.

In de loop van 2011 nam 4HamCogen verschillende schijven op van de achtergestelde lening van 5 miljoen euro die LRM in 2009 toestond.

Zonnecentrale Limburg

Zonnecentrale Limburg is een joint venture van Group Machiels (75,1%) en LRM (24,9%). De portefeuille van Zonnecentrale Limburg omvatte eind 2010 7 projecten met een vermogen van meer dan 18.5 MWp.

In 2011 werd een bijkomend project van 4.5 MWp gerealiseerd. In samenwerking met HN Autotransport werd op de parking in Tongeren een carportsysteem met geïntegreerde zonnepanelen opgericht.

De meer dan 110.000 zonnepanelen, die Zonnecentrale Limburg nu in portefeuille heeft, produceren voldoende groene stroom voor het verbruik van zo'n 6.200 Limburgse gezinnen. De totale investering van de gerealiseerde projecten met een capaciteit van 23 MWp bedraagt ca. 82,5 miljoen euro.

BEDRIJFSINFRASTRUCTUUR

GreenVille

LRM en de gemeente Houthalen-Helchteren herontwikkelen de voormalige mijnzetel van Houthalen tot een cleantech-dienstencentrum. Het gebouw moet ruimte bieden aan startende en groeiende bedrijven in de cleantechsector. Een ruim aanbod van bijkomende diensten biedt hierbij een meerwaarde aan de gebruikers.

NV GreenVille staat in voor de realisatie en vervolgens de exploitatie van het dienstencentrum, inclusief gezamenlijke vergaderruimten, bureautica en eetgelegenheden. Naast het dienstencentrum biedt het gebouw ruimte aan een bezoekerscentrum waar gasten kennis maken met de cleantechsector.

Eind 2010 werd de stedenbouwkundige vergunning voor de werken afgeleverd. In de eerste helft van 2011 werden de aanbestedingsprocedures voor de bouwkundige werken, de elektriciteit, de HVAC/sanitair en de lift gelanceerd en gegund. In de loop van 2011 werd eveneens een interieurarchitect aangesteld voor het ontwerp en de uitwerking van het bezoekerscentrum.

De opstart van de commerciële uitbating is voorzien voor de tweede helft van 2012.

Holding Wetenschapspark Waterschei/ Campus EnergyVille/IncubaThor

Op het Thor Park in Waterschei (Genk) is 20 ha voorbehouden voor de uitbouw van een wetenschapspark. Stad Genk, KU Leuven en LRM sloten een overeenkomst voor de oprichting van een holdingmaatschappij die de ontwikkeling van 2 van de 11 clusters van het wetenschapspark in goede banen moet leiden. Voor de invulling van deze clusters zijn eind 2011 twee projectvennootschappen opgericht.

Eén van de clusters zal Campus EnergyVille huisvesten. Campus EnergyVille is een initiatief waarbij de KU Leuven, IMEC en VITO hun onderzoek en ontwikkelingskrachten bundelen in een Europees erkend energie-instituut. Bij oplevering van de werken aan de Campus zullen ongeveer 200 wetenschappers aan de slag gaan in onderzoeksthema's zoals energieopslag en 'smart grids'. Naast de Holding Wetenschapspark Waterschei investeren de POM Limburg, IMEC en VITO in de infrastructuur van Campus Energyville.

Op een tweede cluster ontwikkelt NV IncubaThor, een 100% dochtermaatschappij van de Holding, een incubatiegebouw dat als een dienstencentrum wordt ingericht. Dit dienstencentrum zal ruimte bieden aan spin-offbedrijven en aan starters die aansluiting vinden bij het onderzoek op het wetenschapspark en in het bijzonder met Campus EnergyVille. De bouwaanvraag werd eind 2011 ingediend en het aanbestedingsdossier werd afgewerkt.

DEMOPROJECTEN

Limburg Gas

Stijgende energieprijzen vergroten wereldwijd de interesse om verschillende soorten onconventionele gas- en olie-reserves te ontginnen. Dit zijn reserves die voorheen niet op een economisch rendabele manier konden worden gewonnen. Traditionele en nieuwe energiebedrijven gaan voluit om het potentieel van deze alternatieve reserves te onderzoeken en nemen strategische posities in. De extractie van methaangas uit steenkoollagen (Coalbed Methane of CBM) is hiervan een voorbeeld.

DE ACTIVITEITEN

Ook in Europa beginnen de eerste pilootprojecten zich te ontwikkelen en is er in een aantal landen sprake van een 'land rush'. LRM beschikt via NV Mijnen over de steenkoolconcessies van het Kemisch Bekken. In het verleden werd het potentieel aan winbaar methaangas al in kaart gebracht. Exploratieboringen en een pilootproject zijn de volgende stap om deze nieuwe industrie in Limburg op te starten.

LRM richtte hiertoe in 2011 samen met het Australische Dart Energy Ltd de vennootschap Limburg Gas op. Binnen de nieuwe regelgeving voor de opsporing en winning van koolwaterstoffen, zal deze vennootschap vergunningaanvragen doen voor de uitvoering van proefboringen en een pilootproject.

MetaPV-project

In het kader van het '7th Framework Programme' keurde de Europese Commissie het project 'MetaPV' goed. Dit real-life demoproject werd ingediend door het Consortium 3E, Infrac, LRM, SMA (Duitsland), de University of Ljubljana (Slovenië) en het onderzoeksinstituut AiT (Oostenrijk) en ging van start in 2010. Op twee locaties in de provincie Limburg worden geconcentreerd PV-installaties gerealiseerd. De installaties krijgen slimme invertoren die met het distributienet kunnen communiceren. Drie jaar lang zal het Consortium de effecten van het gebruik van deze 'slimme' invertoren op het bestaande Infrac-elektriciteitsnet monitoren en sturen. Met Meta PV willen de projectpartners aantonen dat deze invertoren de decentrale energieproductie gevoelig kunnen optrekken zonder noemenswaardige – vaak dure – aanpassingen aan het bestaande elektriciteitsnet. Het Infrac-elektriciteitsnet is representatief voor andere netwerken in Europa en de rest van de wereld. De resultaten van het MetaPV-project zijn daarom van belang voor netwerkbeheerders wereldwijd.

In 2011 werden een 90-tal PV-installaties geplaatst in Lommel en Opglabbeek.

LRM-Portfolio Cleantech & Energy op 31 december 2011

<i>Bedrijf</i>	<i>Website</i>	<i>Activiteit</i>
4HAMCOGEN	www.4energyinvest.com	WKK-centrale op basis van biomassa
BRUNOINVEST		PV-zonnepanelen
CAPRICORN CLEANTECH FUND	www.capricorn.be	Investeringsfonds
DUCATT	www.ducatt.com	Innovatief vlakglas voor de zonne-energie-industrie
HOLDING WETENSCHAPSPARK WATERSCHEI	www.energyville.be	Wetenschapspark
EPIGAN	www.epigan.com	Productie van GaN-op-silicium
GENANO BENELUX	www.genano.be	Luchtzuivering
GREENVILLE	www.greenville.be	Cleantechcampus
IPEC	www.ipec-enviro.be	Luchtzuivering
LIMBURG GAS		Extractie methaangas steenkoolmijnen
LIMBURG WIN(D)T	www.limburgwindt.be	Windenergieprojecten
MACHIELS BUILDING SOLUTIONS	www.machielsbuildingsolutions.be	Prefab houtskeletbouw
META PV	www.metapv.eu	Realisatie PV-installaties
PUNCH POWERTRAIN	www.punchpowertrain.com	Automatische transmissies voor hybride wagens
VISYS	www.visyglobal.com	Visuele inspectie- & sorteersystemen
ZONNECENTRALE LIMBURG		zonne-energieprojecten



KLEINE EN MIDDENGROTE ONDERNEMINGEN

Met haar specifieke KMO-investeringsactiviteiten wil LRM een concrete invulling geven aan de leemte van risicokapitaal voor de kleinere ondernemingen in Limburg. KMO's die niet vallen binnen de gespecialiseerde sectoren ICT & Media, Life Sciences en Cleantech & Energie, vinden hun toegang tot LRM via het specifieke KMO-investeringsdomein. De focus ligt op KMO's met een groeigerichte aanpak. Ondernemingen die door de recente economische crisis tijdelijk nood hebben aan risicokapitaal kunnen eveneens bij LRM terecht.

Een investering kan onder de vorm van een kapitaalparticipatie en/of een Plus-lening, een standaard achtergestelde lening zonder waarborgen.

Plus-lening

Om de instapdrempel voor risicokapitaal verder te verlagen, lanceerde LRM de Plus-lening specifiek voor de kleinere, familiale KMO. Deze achtergestelde lening is vrij van allerhande waarborgen. We verstrekken ze als aanvulling op bancaire kredieten en

de eigen middelen van de ondernemer. Bankiers beschouwen deze Plus-lening als bijkomend quasi-eigen vermogen, dus als een hefboom voor meer bankfinanciering. Het maximumbedrag van een Plus-lening bedraagt 500.000 euro, de rentevoet werd vastgelegd op 8% op jaarbasis. De Plus-lening heeft een looptijd van 7 jaar inclusief een vrijstelling van maximaal 2 jaar. Op 31/12/2011 telde de portefeuille van LRM 18 Plus-leningdossiers.

INVESTERINGEN IN NIEUWE PORTFOLIOVENNOOTSCHAPPEN

Bocasa

Bocasa beoogt de realisatie van 68 rusthuisbedden en 44 serviceflats. Deze nieuwe woon- en zorgcampus komt tot stand in het centrum van Bolderberg in Heusden-Zolder. De totale investering bedraagt 16,6 miljoen euro. De bouwwerken gingen van start in 2011 en de opening is voorzien in het najaar van 2013. LRM investeerde 1 mio euro in Bocasa.

Naast de woon- en zorgcampus plant initiatiefnemer Frank Beliën ook een 'Zorgwoning van de Toekomst' op de site. Het gaat hier om een innovatieve 'real-life'-wooneenheid die ingericht wordt met de allernieuwste producten en technologieën. Bij aanvang kunnen al zeker 20 medewerkers aan de slag, een aantal dat in functie van de uitbreiding in de toekomst nog kan oplopen.

Dingens Barometers

Door een verbod van Europa op het gebruik van kwik voor barometertoe-passingen werd Dingens Barometers gedwongen een andere weg in te slaan en op zoek te gaan naar volwaardige alternatieven. Samen met het Innovatiecentrum Limburg startte ze een project op voor de ontwikkeling van een nieuw systeem voor drukmeting, zonder kwik. Door de combinatie van technieken uit verschillende sectoren slaagde Dingens in haar opzet. De nieuwe kwikvrije barometers worden gecommmercialiseerd onder de naam Innovacelli.

DE ACTIVITEITEN

Voor de accuraatheid, duurzaamheid en flexibiliteit van de Innovacelli trok de aandacht.

De Innovacelli-barometer betekent een nieuwe start en nieuwe mogelijkheden voor Dingsens. Met het nieuwe gamma wil Dingsens een veel breder publiek, met ook meer professionele gebruikers, bereiken.

LRM investeerde 92.500 euro via een Plus-lening in deze innovatieve techniek en stelt hiermee Dingsens in staat om de productie en commercialisering van de Innovacelli-barometers op te starten.

The Octopus Company

Om de uitbouw van 'Book in a Box' mogelijk te maken investeerde LRM 200.000 euro in 2011. 'Book in a Box' biedt haar klanten cadeauboxen aan in verschillende thema's zoals Bekroonde Romans, Internationale Thrillers of Lekker Koken. Elke box bevat 20 kaartjes met een korte beschrijving van de boeken in de selectie. Aan de hand hiervan kiest de ontvanger zijn favoriete boek via de website www.bookinabox.be waarna het boek aan huis geleverd wordt. Via www.bookinabox.be kunnen mensen ook rechtstreeks online boeken kopen.

Reddot - Mookum

LRM heeft in 2011 200.000 euro geïnvesteerd in 'Mookum'. Het betreft een onlineplatform waar consumenten, designers en fabrikanten samen nieuwe producten creëren: ook wel 'crowdsourced' productontwikkeling genoemd. Mookum werkt daarvoor samen met diverse opleidingsinstellingen waaronder MAD faculty, PHL Architecture en Lessius Hogeschool en enkele Belgische topdesigners. De middelen worden ingezet om Mookum te lanceren, productontwikkeling voor de nieuwe designs op te starten en de naamsbekendheid van Mookum te verhogen.

Cardiff

Twee Limburgse ingenieurs ontwikkelden een revolutionair kunststofalternatief voor het klassieke metalen biervat. Cardiff Group zet hiermee een nieuwe standaard op vlak van bierkwaliteit, ecologie en efficiëntie. Het vaatje biedt een oplossing voor de Belgische brouwers om bier op een ecologisch verantwoorde manier, kostenefficiënt

en met behoud van kwaliteit naar verre bestemmingen uit te voeren. Het wordt zowel in een herbruikbare als in een wegwerpversie op de markt gebracht. LRM investeerde 575.000 euro in Cardiff Group. Naast LRM namen ook twee business angels en het Ark Angels Fund deel aan de investeringsronde. De extra middelen worden ingezet voor de productie en commercialisering van dit innovatief concept.

Pirson Pottery

Pirson Pottery is actief als distributeur van potten en tuindecoratie voor de doe-het-zelfmarkt en tuincentra. LRM kende in 2011 een Plus-lening van 300.000 euro toe aan Pirson. De extra middelen werden aangewend voor de financiering van werkkapitaal, de uitbreiding van het gamma en voor prospectie op de buitenlandse markt.

EXITS

In 2011 werd het leningsdossier van Roam volledig terugbetaald. De KMO's Dewalque Marchal en Studio D'arte werden in 2011 failliet verklaard.

BEDRIJFSINFRASTRUCTUUR

Regionaal Bedrijventerrein Tessenderlo Schoonhees

LRM kocht in 2010 33 ha industriegrond van Tessenderlo Chemie. Het terrein aan de Industrieweg en de Fabriekstraat grenst aan de industriële site van Tessenderlo Chemie maar is niet essentieel voor de verdere uitbouw van haar kernactiviteiten. Het industriegebied wordt ontwikkeld naar een nieuw bedrijventerrein van 24 ha, omsloten door een groenbuffer van 9 ha. De nieuwe zone bevindt zich op een viertal kilometer van het op- en afrittencomplex van de E313 ter hoogte van Ham-Tessenderlo. LRM zal het terrein in Tessenderlo ontwikkelen naar percelen van 0,5 tot ca 2 ha. Hiermee spelen we in op de behoefte van zowel kleine als middelgrote ondernemingen.

Eind 2010 dienden we de bouwaanvraag voor de insteekweg van de eerste fase in. In 2012 wordt de realisatie van de insteekweg afgerond. Parallel gingen in 2011 ook de ophogingswerken van start. Deze ophoging is noodzakelijk om het nieuwe industrieterrein te vermarkten. In een volgende fase (2013) ontsluit

LRM haar gronden verder. Het nieuwe bedrijventerrein zal plaats bieden aan 25 bedrijven. De commercialisering is voorzien voor eind 2013.

KMO-zone Schurhovenveld Sint-Truiden

LRM kocht in augustus 2010 ca 10 ha industriegrond van Punch Property International. Het projectgebied wordt ontwikkeld als een KMO-zone om te kunnen voldoen aan de huidige vraag van kleine industriële percelen in de regio.

In januari 2012 werd de bouwaanvraag voor de insteekweg en ophogingswerken goedgekeurd. In Q1 2012 starten de infrastructuurwerken. Die worden afgerond in Q2 2012.

Het nieuwe bedrijventerrein biedt dan plaats aan ca 20 bedrijven. De commercialisering is lopende.

KMO-zone Lanklaar

Het stadsbestuur van Dilsen-Stokkem stelde een bijzonder plan van aanleg (BPA) op om het industriegebied in Dilsen-Lanklaar te revitaliseren. LRM beschikt in dit gebied over een uitgeefbare oppervlakte van ongeveer 8 ha. In 2011 werd de aannemer voor de reorganisatie van het industriegebied in Lanklaar geselecteerd en gegund. Begin 2012 werd gestart met de aanleg van een insteekweg. Hiermee worden de ca. 8 ha gronden van LRM ontsloten en kunnen de percelen verkoopklaar aangeboden worden. De nieuwe bedrijventerrein bestaat uit een zone voor bedrijven in een parkachtige omgeving, een zone voor werken aan water en groen, en een zone voor regionale bedrijven.

DE ACTIVITEITEN

LRM Portfolio KMO op 31 december 2011		
<i>Bedrijf</i>	<i>Website</i>	<i>Activiteit</i>
BIS-TECHNICS	www.bistechnics2000.com	Industrieel gereedschap
BOCASA	www.bocasa.eu	Woonzorgcentrum
BOSMANS GRAPHIC SOLUTIONS	www.drukkerijbosmans.be	Drukkerij
CARDIFF GROUP	www.cardiffnv.com	Producent biervaten
COMM-ART	www.commart.be	Software voor taalcommunicatie
CONTAINERS MAES	www.containersmaes.be	Containerverhuur, grond- en afbraakwerken
DE BARRIER	www.debarrier.be	Hotel, restaurant en seminarie
DINGENS BAROMETERS	www.barometers.com	Productie barometers
DOXIS LIGHTING FACTORY	www.doxis.be	Designverlichting
EDIBO	www.edibo.be	Totaalpartner realisatie industriële gebouwen
ELAN LANGUAGES	www.elanlanguages.com	Vertaaldiensten
FLANDERS QUALITY PLANT	www.flanders-qualityplant.be	Plantenkwekerij
FLEXFURN (Europe 2000)		Meubilair voor event business en horeca
H CJ	www.hcjoins.be	Producent metalen voegen
ITM	www.itmsales.be	Verkoop en verhuur van voertuigen voor openbare reiniging
JANS METAALBEWERKING		Producent onderdelen voor grondboringen
J.M. CONSTRUCT	www.jmconstruct.be	Metaalbewerking
JOHAN NICOLAI	www.nicolai-johan.be	Fruitveredeling
LUKED	www.luked.be	Distributie sport- en fietstoebehoren
MARIS GROUP	www.marisgroup.be	Verhuur elektriciteitsvoorzieningen
MINERVA	www.minerva-bikes.be	Distributie en assemblage fiets(onderdelen)
ONDERNEMERSTALENT		Investeringsvennootschap
PIRSON	www.pirsonpottery.be	Potten en decoratie
PROVAN	www.provan.be	Metaalbewerking
MOOKUM	www.mookum.be	Onlineplatform design/lifestyle products
STROOMINVEST	www.stroominvest.be	Cultureel investeringsfonds
THE OCTOPUS COMPANY	www.bookinabox.be	Online cadeauboxen
VISIOMATICS	www.visomatics.com	Appelsorteermachine



GROTE ONDERNEMINGEN

Ondernemingen uit de traditionele sectoren kunnen met hun groeiplannen bij LRM terecht.

Zowel voor financiering als voor het ter beschikking stellen van ruimte (infrastructuur en industrieterreinen).

Investeren in nieuwe initiatieven en in bedrijven met ambitieuze plannen is een basisdoelstelling van LRM. LRM besteedt veel aandacht aan de financiering van familiale ondernemingen en familiale opvolgingen. Via projectfinancieringen investeert LRM ook in projecten die wel noodzakelijk zijn voor grote en/of multinationale ondernemingen, maar niet tot hun kernactiviteiten behoren.

VERVOLGINVESTERINGEN

Harvest Time Bakeries

Samen met initiatiefnemers uit de bakkerijsector en twee business angels investeerde LRM en haar ARKiv-venootschap in 2009 in de opstart van een nieuwe industriële bakkerij die zich specialiseert in voorgebakken broodjes in een zuurstofarme verpakking. In 2011 reikte LRM extra financiële middelen aan om de opstart van de commerciële activiteiten verder te ondersteunen.

Per 12 april 2012 heeft de Raad van Bestuur van Harvest Time Bakeries beslist om de boeken neer te leggen.

EXITS

In de loop van 2011 verkocht LRM haar participatie in ASAP aan haar familiale medeaandeelhouder. LRM verkocht de participatie in VCST aan haar financiële medeaandeelhouder Gimv en de participatie in Bruyninx Groep aan een industriële speler.

BEDRIJFSINFRASTRUCTUUR

Economisch Netwerk Albertkanaal (ENA)

LRM sloot in 2008 samenwerkingsakkoorden voor drie belangrijke bedrijventerreinen in het economisch netwerk Albertkanaal (ENA):

1. Ravenshout Noord in Beringen
2. Genebos/Ravenshout in Ham/Tessengerlo
3. Zwartenhoek in Ham

In deze samenwerkingsverbanden neemt LRM de rol van ontwikkelaar van bedrijventerreinen op zich. Enerzijds voorzien we het nodige kapitaal voor de aankoop van terreinen en uitrusting, anderzijds reiken we onze expertise aan op het vlak van projectontwikkeling.

DE ACTIVITEITEN

1. Ravenshout Noord – Beringen

Samen met de stad Beringen en POM Limburg ontwikkelt LRM het bedrijventerrein Ravenshout Noord in Beringen. Dit bedrijventerrein is 43 ha groot en biedt plaats aan regionale en watergebonden bedrijven. De procedure voor de onteigeningsmachtiging is verkregen en de projectpartners verwerven quasi alle percelen en woningen. De ontwerp- en infrastructuurstudies zijn lopende. De eerste commercialisering van industriële percelen is voorzien voor 2014.

2. Zwartenhoek – Ham

Voor de ontwikkeling van Ham Zwartenhoek zette LRM een samenwerking op met de gemeente Ham, POM Limburg en nv De Scheepvaart. De industriezone is ca 83 ha groot en bevat zowel watergebonden als niet-watergebonden percelen. Na de gezamenlijke ontwikkeling geeft LRM de niet-watergebonden percelen en nv De Scheepvaart de watergebonden percelen uit. De Vlaamse regering keurde in maart 2010 het gewestelijk ruimtelijk uitvoeringsplan definitief goed. De procedure voor verwerving werd in het najaar van 2010 opgestart en is bijna afgerond. In september 2011 werd het infrastructuurdossier opgestart. De infrastructuurwerken zijn gepland voor het najaar 2012. Hierdoor kunnen we vanaf 2014 de eerste percelen verkoopklaar op de markt brengen.

3 Genebos/Ravenshout – Ham en Tessenderlo

Het bedrijventerrein Genebos bestaat uit een nieuwe ontwikkeling van 25 ha 'greenfield' voorbestemd voor transportbedrijven en logistieke bedrijven. LRM sloot hiervoor een samenwerkingsovereenkomst met POM Limburg en met de gemeenten Ham en Tessenderlo. Daarnaast voorziet de ontwikkeling van dit gebied in de herstructurering van een deel van het industrieterrein Ravenshout: 'brownfield'. POM Limburg heeft in mei 2011 de onteigeningsmachtiging ontvangen. Hierdoor kunnen we verdere stappen zetten naar de ontwikkeling van deze terreinen.

Kristalpark III

In 2011 brachten LRM en stad Lommel Kristalpark III op de markt, een nieuw strategisch bedrijvenpark van 240 ha in Lommel. Deze terreinen maken deel uit van een grotere aaneengesloten industriezone in Noord-Limburg, van maar liefst 900 ha. Door zijn trimodale ontsluiting (auto-, spoor- én waterwegen) is het terrein van strategisch belang voor de Limburgse en de Vlaamse economie. Kristalpark III is immers direct verbonden met de haven van Antwerpen, zowel via spoor 'IJzeren Rijn' als water 'Kanaal van Beverlo'. Het grootste aaneengesloten perceel bedraagt 90 ha en wordt voorbehouden voor een megaproject.

Eind 2011 richtten LRM en de stad Lommel de NV Kristalpark op. De vennootschap bouwt de site verder multimodaal uit en vermarkt ze internationaal. Kristalpark III wordt verdeeld in vier zones:

- een 'trimodale' zone voor logistiek, transport en distributie;
- een unieke zone voor megaprojecten en ondersteunende bedrijvigheid;
- een zone voor grootschalige regionale bedrijven;
- een groen bedrijvenpark voor kennisintensieve bedrijvigheid.

Thor Park Waterschei

De stad Genk is eigenaar van het hoogwaardig bedrijvenpark op de voormalige mijnsite van Waterschei: Thor Park. LRM sloot een samenwerkingsovereenkomst met de stad Genk voor de ontwikkeling van het bedrijvenpark. Met het oog op de ontwikkeling van een eerste cluster van kantoorachtige bedrijfsgebouwen op een terrein van 22.500 m² gingen beide partners op zoek naar een operationele ontwikkelaar. Intussen werden de onderhandelingen met de THV DMI Vastgoed/Vanhout Projects/Van Roey Vastgoed afgerond en in februari 2012 werd de SPV Mo-Thor opgericht. De procedure voor het aanstellen van een architect ging intussen van start. De ontwikkeling van deze eerste cluster voorziet in een gefaseerde realisatie van een tiental kantoorachtige gebouwen met parkeerfaciliteiten.

Mobility Center Genk Zuid (MCGZ)

MCGZ is een logistiek dienstencentrum. Het concept omvat vier centra: een opleidingscentrum (VDAB-Opleidingscentrum), een technisch dienstencentrum (de Technostreet), een logistiek centrum en een facilitair centrum (tankstation met faciliteiten). In 2011 reikte LRM extra financiële middelen aan voor de aanleg van de parking.

BIP: Brustem Industriepark – Sint-Truiden

LRM en POM Limburg participeren elk voor 50% in BiP. Deze vennootschap verkoopt industriegronden op de voormalige luchtmachtbasis in Brustem, Sint-Truiden. De gronden op Brustem Industriepark staan ingekleurd als 'regionaal bedrijventerrein'. Daarnaast is er een zone voorbehouden voor luchtvaartgebonden bedrijven die de start- en landingsbaan kunnen gebruiken. In het boekjaar zijn 2 notariële akten verleden waaronder verkoop van de faciliteitenzone aan Stad Sint Truiden en dit voor een totale oppervlakte van 5 ha 39 a 55 ca. Daarnaast werden er in 2011 vier onderhandse verkopen gesloten, onder de opschortende voorwaarden voor het verkrijgen van de nodige bouwvergunning en financiering.

DE ACTIVITEITEN

LRM Portfolio Grote Ondernemingen op 31 december 2011

<i>Bedrijf</i>	<i>Website</i>	<i>Activiteit</i>
AEDIFICIA		
ALRO HOLDINGS	www.alro.be	Oppervlaktebehandeling
BROUWERIJ MARTENS	www.martens.be	Brouwerij
be-MINE	www.bemine.be	Herbestemming mijnterrein
BRUSTEM INDUSTRIEPARK	www.brustembedrijvenpark.be	Bedrijventerrein
CONNECT GROUP	www.connectgroup.com	Contract manufacturing
DIFFERENT HOTELS GROUP	www.differenthotels.be	Hotels
FREMACH GROUP	www.fremach.be	Spuitgieten
HARVEST TIME BAKERIES	www.harvesttimebakeries.com	Industriële bakkerij
KRISTALPARK III	www.kristalpark.be	Bedrijventerrein
MOBILITY CENTER GENK ZUID	www.mcgenk.be	Logistiek dienstencentrum
PATRIVELM	www.patrivelm.be	Meegroeicampus ouderen
SCANA NOLIKO	www.scananoliko.be	Voedingsproducent
VR MAASMECHELEN VILLAGE	www.valueretail.com	Outletcenter



be-MINE

De NV be-MINE is een samenwerking tussen LRM, DMI Vastgoed en Van Roey Vastgoed met als doel de herbestemming van de Beringse mijnterreinen. In nauw overleg met de Stad Beringen en met de steun van Provincie Limburg en de Vlaamse overheid kozen we voor een tweeledige invulling van dit binnenstedelijk gebied van 31,5 ha. Enerzijds komt er 'Mijn Wonen', een nieuwe gemeentelijke woonwijk onder de naam Houtpark. Anderzijds voorziet het masterplan in 'Mijn Beleven', een nieuwe authentieke ontmoetingsplaats waar cultuur, ontspanning en winkelplezier in drie gelijke delen samenkomen.

De NV be-MINE gaf in 2011 het startschot voor de realisatie van Houtpark, de nieuwe woonwijk op het voormalige mijnterrein van Beringen. Met de ontvangen verkavelings- en bouwvergunningen voor deze nieuwe woonwijk kunnen in een eerste fase 111 gevarieerde woongelegenheden voor een breed publiek worden gebouwd. Daarnaast staat het licht op groen voor de aanleg van de nodige infrastructuur binnen een bijzondere erfgoedomgeving.

In 2011 keurde de Vlaamse Overheid het project-MER voor het gedeelte 'Mijn Beleven' goed. De eerste werken aan de beschermde gebouwen gingen van start. Aan de stad Beringen werden er terreinen overgedragen voor de realisatie van het nieuwe stedelijk zwembad.

Het recept van be-MINE is de kruisbestuiving tussen de verschillende deelprojecten. Hiermee zetten we opnieuw een belangrijke stap in de laatste Limburgse mijnreconversie. De combinatie van wonen, cultuur, ontspanning en winkelplezier zorgt ervoor dat de mijnsite weer haar bovenregionale rol vervult. be-MINE creëert hiermee meer dan 600 jobs en nieuwe impulsen voor de lokale economie.

STRATEGISCHE HEFBOOMPROJECTEN

Bipool

In 2011 werd het Provinciaal Ruimtelijk Uitvoeringsplan (PRUP) 'Bipool Eisden-Lanklaar' goedgekeurd, voor een gebied dat circa 400ha beslaat. Dit ruimtelijk uitvoeringsplan deelt het projectgebied op in 3 zones:

- een zone voor hoogdynamische recreatie in de stedelijke omgeving van Eisden (Maasmechelen);
- de groene corridor, een verbinding tussen de Maasvallei en het Kempens plateau, als toegangsgebied van het Nationaal Park Hoge Kempen (zone voor ecologische natuurverbinding);
- een zone voor verblijfsrecreatie in Lanklaar (Dilsen-Stokkem).

Binnen dit uitvoeringsplan kunnen volgende deelprojecten gerealiseerd worden:

- de hoofdtoegangspoort tot het Nationaal Park Hoge Kempen;
- verblijfsrecreatieve functies (toeristische logies);
- 12.000 m2 extra thematische netto verkoopsruimte;
- recreatiefaciliteiten;
- een woonzone met max. 100 woongelegenheden.

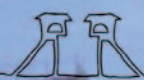
Het PRUP voorziet eveneens in de teruggave van circa 100 ha voormalige industriegebied aan de natuur.

LRM is voor een belangrijk gedeelte eigenaar van deze terreinen. De meeste deelprojecten situeren zich op of grenzen aan de terreinen van LRM. Om te komen tot een optimale kruisbestuiving tussen de verschillende projecten heeft LRM de ambitie om een faciliterende en coördinerende rol te spelen. Eind 2011 stelde LRM Atkins aan voor de ontwikkeling van een masterplan voor de gehele site. De opmaak van dit plan kadert volledig binnen de contouren van het goedgekeurde PRUP en gebeurt in nauwe samenwerking met de publieke en private stakeholders.

Om haar ontwikkelingen binnen het projectgebied te bundelen besliste LRM om één overkoepelende holding op te richten. Deze dochtervennootschap van LRM zal per deelproject streven naar een optimale realisatie..

Projectgebied Brustem

Einde 2011 verwierf LRM de landingsbaan van Brustem. LRM onderzoekt samen met het Autonoom Gemeentebedrijf Sint-Truiden (AGOST) en POM Limburg hoe deze landingsbaan kan passen binnen een groter projectgebied en welke valorisatiemogelijkheden binnen dit gebied mogelijk zijn. De stad Sint-Truiden bereidt een onteigeningsplan voor. Deze procedure is noodzakelijk voor de creatie van één aaneengesloten projectgebied.



BEHEER MIJNPATRIMONIUM

Via haar historische dochtervennootschappen staat LRM in voor de nazorg van het Limburgse mijnverleden. De activiteiten behelzen vandaag nog het onderhoud en de restauratie van geklasseerde gebouwen evenals de bemalingsactiviteiten in mijnverzakkingsgebied.

ONDERHOUD

LRM staat in voor het onderhoud van nog enkele geklasseerde monumenten op de voormalige mijnterreinen. Voor de site Heusden-Zolder werken we aan het definitieve restauratiedossier van de Monnoyerschouw. In Beringen is de restauratie van de spoorwegbrug van het vroegere kolenspoor in volle uitvoering.

BEMALINGSVERPLICHTING

LRM draagt nog altijd de bemalingsverplichting die voortspruit uit de voormalige mijnactiviteiten. Haar dochtervennootschap, de nv Mijnschade en Bemaling Limburgs Mijngedebied (MBLM), pompt continu oppervlaktewater weg uit de mijnverzakkingsgebieden. Het debiet bedroeg in 2011 19,4 miljoen m³ tegen ca. 20 miljoen m³ in 2010.

BOUWTECHNISCHE MIJNSCHADE

In 2011 ontving MBLM 53 nieuwe klachten voor bouwtechnische schade. Het aantal definitief gesloten dossiers tijdens dat boekjaar bedroeg 74. Hiervan werden er 23 afgesloten met positief gevolg, 51 werden geweigerd. De totaal uitbetaalde schade in 2011 bedroeg 110.955 euro.

GECONSOLIDEERDE JAARREKENING 2011

RESULTATENREKENING

RESULTATENREKENING	2011	2010
BEDRIJFSOPBRENGSTEN	5.406	2.755
Omzet	24.303	2.818
Toename (afname) in voorraad g.i.b., gereed prod. en best. in uitv. (+)/(-)	- 19.891	- 754
Geproduceerde vaste activa	312	1
Andere bedrijfsopbrengsten	682	690
BEDRIJFSKOSTEN	9.963	6.987
Handelsgoederen, grond- en hulpstoffen	876	1.071
Aankopen	39.994	9.917
Afname (toename) van de voorraad (+)/(-)	- 39.118	- 8.846
Diensten en diverse goederen	3.357	2.624
Bezoldigingen, sociale lasten en pensioenen	5.047	4.038
Afschrijvingen en waardeverminderingen op opr.kosten, op IVA en MVA	2.235	559
Waardeverminderingen op voorr., best. in uitv. en handelsvorderingen (+)/(-)	-	- 88
Voorzieningen voor risico's en kosten-Toevoegingen (terugnemingen) (+)/(-)	- 1.996	- 1.465
Andere bedrijfskosten	444	248
BEDRIJFSWINST (VERLIES) (+)/(-)	- 4.557	- 4.232
FINANCIELE OPBRENGSTEN	10.246	8.663
Opbrengsten uit financiële vaste activa	6.126	6.680
Opbrengsten uit vlottende activa	430	288
Andere financiële opbrengsten	3.690	1.695
FINANCIELE KOSTEN	5.005	3.344
Kosten van schulden	740	46
Afschrijvingen op positieve consolidatieverschillen	2.214	2.353
Waardeverminderingen op vlottende activa (+)/(-)	736	- 1.144
Andere financiële kosten	1.315	2.089
Winst (verlies) uit de gewone bedrijfsuitoefening, voor belasting (+)/(-)	684	1.087

GECONSOLIDEERDE JAARREKENING 2011

RESULTATENREKENING	2011	2010
UITZONDERLIJKE OPBRENGSTEN	15.814	7.965
Terugneming van afschrijvingen en van waardevermind. op IVA en MVA	-	-
Terugneming van afschrijvingen op consolidatieverschillen	-	-
Terugneming van waardeverminderingen op financiële vaste activa	484	487
Terugneming van voorzieningen voor uitzonderlijke risico's en kosten	-	-
Meerwaarden bij realisatie van vaste activa	9.809	7.323
Andere uitzonderlijke opbrengsten	5.521	155
UITZONDERLIJKE KOSTEN	11.402	2.801
Uitz. afschrijvingen en waardevermind. op oprichtingskosten, immat. en MVA	-	-
Uitzonderlijke afschrijvingen op positieve consolidatieverschillen	-	-
Waardeverminderingen op financiële vaste activa	8.156	2.128
Voorzieningen voor uitzonderlijke risico's en kosten (+)/(-)	-	-
Minderwaarden bij de realisatie van vaste activa	3.083	584
Andere uitzonderlijke kosten	163	89
Winst (verlies) van het boekjaar vóór belasting (+)/(-)	5.096	6.251
ONTTREKING AAN DE UITGESTELDE BELAST. EN BELASTINGLATENTIES	70	9
BELASTINGEN OP HET RESULTAAT (+)/(-)	26	286
Belastingen	26	286
Regularisering van belastingen en terugn. van voorzieningen vóór belast.	-	-
WINST (VERLIES) VAN HET BOEKJAAR (+)/(-)	5.140	5.974
AANDEEL IN RESULTAAT VENNOOTSCH. MET VERMOGENSMUTATIE (+)/(-)	4.316	126
Winstresultaten	5.242	1.741
Verliesresultaten	926	1.615
GECONSOLIDEERDE WINST (VERLIES) (+)/(-)	9.456	6.100
Waarvan:		
AANDEEL VAN DERDEN (+)/(-)	- 1.089	121
AANDEEL VAN DE GROEP (+)/(-)	10.544	5.979

GECONSOLIDEERDE JAARREKENING 2011

BALANS

	<i>in 1000 €</i>	<i>in 1000 €</i>
ACTIVA	2011	2010
VASTE ACTIVA	213.824	171.637
IMMATERIELE VASTE ACTIVA	10	18
POSITIEVE CONSOLIDATIEVERSCHILLEN	4.487	5.328
MATERIELE VASTE ACTIVA	37.537	12.774
Terreinen en gebouwen	30.213	9.074
Installaties, machines en uitrusting	3.997	3.385
Meubilair en rollend materieel	157	128
Leasing en soortgelijke rechten	1.182	187
Overige materiële vaste activa	312	-
Activa in aanbouw en vooruitbetalingen	1.676	-
FINANCIELE VASTE ACTIVA	171.790	153.517
Vennootschappen waarop vermogensmutatie is toegepast	65.716	63.866
Deelnemingen	47.698	48.418
Vorderingen	18.018	15.448
Andere ondernemingen	106.075	89.651
Deelnemingen, aandelen en deelbewijzen	38.830	24.223
Vorderingen	67.245	65.428
VLOTTENDE ACTIVA	131.359	136.959
VORDERINGEN OP MEER DAN EEN JAAR	18	15
Handelsvorderingen	-	-
Overige vorderingen	18	15
VOORRADEN EN BESTELLINGEN IN UITVOERING	61.930	30.088
Vorraden	61.930	30.088
Onroerende goederen bestemd voor verkoop	49.619	30.088
Vooruitbetalingen	12.311	-
VORDERINGEN OP TEN HOOGSTE EEN JAAR	5.005	6.890
Handelsvorderingen	1.597	994
Overige vorderingen	3.408	5.896
GELDBELEGGINGEN	38.883	83.873
Overige beleggingen	38.883	83.873
LIQUIDE MIDDELEN	24.464	14.828
OVERLOPENDE REKENINGEN	1.059	1.265
TOTAAL DER ACTIVA	345.183	308.596

GECONSOLIDEERDE JAARREKENING 2011

PASSIVA	2011	2010
EIGEN VERMOGEN	249.745	249.011
KAPITAAL	208.047	208.047
Geplaast kapitaal	208.047	208.047
HERWAARDERINGSMEERWAARDEN	36	47
GECONSOLIDEERDE RESERVES	28.562	28.005
NEGATIEVE CONSOLIDATIEVERSCHILLEN	10.219	12.064
KAPITAALSUBSIDIES	2.881	848
BELANGEN VAN DERDEN	16.207	9.837
BELANGEN VAN DERDEN	16.207	9.837
VOORZIENINGEN, UITGESTELDE BELASTINGEN EN BELAST.LATENTIES	24.936	26.309
VOORZIENINGEN VOOR RISICO'S EN KOSTEN	24.016	26.013
Pensioenen en soortgelijke verplichtingen	523	557
Grote herstellings- en onderhoudswerken	6.295	6.448
Overige risico's en kosten	17.198	19.008
UITGESTELDE BELASTINGEN EN BELASTINGLATENTIES	920	296
SCHULDEN	54.295	23.439
SCHULDEN OP MEER DAN EEN JAAR	11.875	-
Financiële schulden	11.865	-
Achtergestelde leningen	-	-
Niet-achtergestelde obligatieleningen	-	-
Leasingschulden en soortgelijke schulden	-	-
Kredietinstellingen	3.138	-
Overige leningen	8.727	-
Overige schulden	10	-
SCHULDEN OP TEN HOOGSTE EEN JAAR	42.220	23.412
Schulden op meer dan 1 jaar die binnen het jaar vervallen	1.024	-
Financiële schulden	22.600	5.000
Kredietinstellingen	22.600	5.000
Handelsschulden	1.761	1.300
Leveranciers	1.761	1.300
Ontvangen vooruitbetalingen op bestellingen	119	71
Schulden m.b.t. belastingen, bezoldigingen en sociale lasten	1.117	1.009
Belastingen	423	471
Bezoldigingen en sociale lasten	694	538
Overige schulden	15.599	16.032
OVERLOPENDE REKENINGEN	200	27
TOTAAL DER PASSIVA	345.183	308.596

TOELICHTING BIJ DE GECONSOLIDEERDE JAARREKENING 2011

RESULTATENREKENING

Het boekjaar 2011 sluit af met een geconsolideerde winst van 9,456 miljoen euro. De consolideerde winst met betrekking tot het aandeel van de groep bedraagt 10,544 miljoen euro.

De winststijging ten opzichte van vorig jaar is hoofdzakelijk een gevolg van gerealiseerde meerwaarden op participaties. Exits zijn een natuurlijke bron van inkomsten voor een investeringsmaatschappij. In 2011 werden verschillende exits succesvol afgerond.

Hierna volgt de gedetailleerde bespreking van de verschillende posten uit de resultatenrekening.

Bedrijfsopbrengsten

De bedrijfsopbrengsten van LRM bestaan uit omzet, voorraadwijzigingen, geproduceerde vaste activa en andere opbrengsten.

De omzet en voorraadwijzigingen van LRM betreffen de boekhoudkundige verwerking van de Balim-terreinen die werden ingebracht in Kristalpark III NV. De omzet van de andere vennootschappen betreffen voor 3,868 miljoen euro ontvangen huurgelden en gemeenschappelijke lasten van NV RCH.

De andere opbrengsten bestaan uit doorerekende kosten aan derden, subsidies en diverse ontvangen vergoedingen.

Hierbij vindt u een tabel met een opdeling van de bedragen naar oorsprong binnen de LRM-groep.

	LRM NV	MIJNEN NV	andere vennootschappen	TOTAAL
Omzet	19,501	0,081	4,721	24,303
Voorraadwijziging	-19,349	-0,019	-0,523	-19,891
Geprod. vaste activa	0	0	0,312	0,312
Andere opbrengsten	0,478	0,105	0,099	0,682
TOTAAL	0,630	0,167	4,609	5,406

Bedrijfskosten

De bedrijfskosten bedragen dit jaar 9,963 miljoen euro, een stijging met 2,976 miljoen euro ten opzichte van vorig jaar, hoofdzakelijk door de opname van de bedrijfskosten van RCH ten bedrage van 3,329 miljoen euro.

Hierbij vindt u een tabel met een opdeling van de bedragen naar oorsprong binnen de LRM-groep.

	LRM NV	MIJNEN NV	Andere vennootschappen	TOTAAL
Handelsgoederen	0,461	0,203	0,212	0,876
Diensten & diverse goederen	1,447	0,180	1,730	3,357
Bezoldigingen	3,979	0,482	0,586	5,047
Afschrijvingen & waardeverminderingen	0,050	0,169	2,016	2,235
Waardevermind. op hand.vord.	0	0	0	0
Voorzieningen voor risico's & kosten	0	-1,900	-0,096	-1,996
Andere bedrijfskosten	0,033	0,036	0,375	0,444
TOTAAL	5,970	-0,830	4,823	9,963

TOELICHTING BIJ DE GECONSOLIDEERDE JAARREKENING 2011

Financiële opbrengsten

De opbrengsten uit financiële vaste activa kunnen als volgt opgedeeld worden.

Opbrengsten uit financiële vaste activa	Bedragen (in miljoenen euro)
Intrestopbrengsten uit achtergestelde leningen aan participaties	4,551
Andere intrestopbrengsten	1,575
TOTAAL	6,126

De 'andere intrestopbrengsten' uit deze tabel betreffen hoofdzakelijk de intrestopbrengst van de vastrentende effecten die als borgstelling geboekt staan tegenover geboekte voorzieningen. De 'opbrengsten uit vlottende activa' bestaan hoofdzakelijk uit intresten van geldbeleggingen bij Mijnen NV ten belope van 0,330 miljoen euro.

De 'andere financiële opbrengsten' bedragen 3,690 miljoen euro en betreffen volledig gerealiseerde meerwaarden op de verkoop van aandelen, obligaties en van participaties die onder de geldbeleggingen geboekt staan.

Financiële kosten

De afschrijving van de positieve consolidatieverschillen is gedaald als gevolg van exits van participaties waarvan de consolidatieverschillen nog niet geheel afgeschreven waren.

De toevoeging van waardeverminderingen op vlottende activa hebben grotendeels betrekking op waardeverminderingen op aandelen en obligaties in de portefeuille van Mijnen NV en dit ten belope van 0,618 miljoen euro.

De andere financiële kosten omvatten voornamelijk gerealiseerde minwaarden op verkopen van beleggingen uit de beleggingsportefeuille van Mijnen NV. Daarnaast zijn de transactie- en beheerskosten van het vermogensbeheer opgenomen.

Uitzonderlijke opbrengsten

De uitzonderlijke opbrengsten ten bedrage van 15,814 miljoen euro bestaan voor 9,809 miljoen euro uit meerwaarden bij realisatie van vaste activa. De verkoop van industriegronden leverde voor 0,236 miljoen euro gerealiseerde meerwaarden op.

Uitzonderlijke kosten

De uitzonderlijke kosten bedragen 11,402 miljoen euro en bestaan grotendeels uit geboekte waardeverminderingen op vorderingen en gerealiseerde minderwaarden op participaties bij uitstap. Hieronder bevindt zich o.a. een waardevermindering van 5,340 miljoen euro op een vordering die "om niet" werd verkregen, hier staat tevens een uitzonderlijke opbrengst tegenover. Aandeel in het resultaat van de vennootschappen waarop vermogensmutatie is toegepast

De bijdrage van de participaties in het geconsolideerd resultaat bedraagt 4,316 miljoen euro.

TOELICHTING BIJ DE GECONSOLIDEERDE JAARREKENING 2011

ACTIEF

VASTE ACTIVA

Immateriële vast activa

De immateriële vaste activa bestaan uit octrooien en softwarelicenties van de NV Mijnen en de NV LRM.

Positieve consolidatieverschillen

Het bedrag van 4,487 miljoen euro komt overeen met de betaalde goodwill voor de participaties. Deze goodwill wordt per afzonderlijke participatie in regel afgeschreven over een termijn van 5 jaar.

Materiële vaste activa

Deze activa omvatten de resterende eigendommen, gronden en gebouwen van de voormalige mijnterreinen.

De balanspost 'Terreinen en gebouwen' stijgt van 9,074 miljoen euro naar 30,213 miljoen door de opname van de gebouwen en terreinen van Research Campus Hasselt (+ 21,233 miljoen euro) in de geconsolideerde jaarrekening.

De balanspost omvat voor 3,853 miljoen euro eigendommen (228 hectare grond en gebouwen, zie tabel) van NV Mijnen.

Deze tabel geeft meer informatie over de vaste activa binnen NV Mijnen.

Materiële vaste activa Mijnen nv	
	(in miljoen euro)
As	0,003
Beringen	0,068
Winterslag	0,187
Hasselt	2,007
Zolder	0,142
Houthalen	0,021
Dilsen-Lanklaar	0,777
Maaseik	0,148
Eisden	0,500
Totaal	3,853

De 'installaties, machines en uitrusting' betreffen voor 3,038 miljoen euro pompinstallaties (grond, gebouwen en installaties) voor bemaling van de NV MBLM. Onder de rubriek 'Leasing en soortgelijke rechten' werd een bedrag van 1,182 miljoen euro vermeld. Dit betreft 1,000 miljoen euro voor het in erfpacht verkregen gebouw (en grond) van het in 2011 opgerichte Greenville in Houthalen. Voor de in erfpacht verkregen grond waarop 'Bioville' (LSDC) werd gebouwd, staat een bedrag van 0,182 miljoen euro genoteerd.

De 'Activa in aanbouw en voorafbetalingen' bedragen 1,676 miljoen euro. De kost van de verbouwing van het gebouw D van R.C.H. bedraagt 1,175 miljoen euro. Voor de verbouwing van het gebouw van Greenville staat een bedrag van 0,501 miljoen euro geboekt.

TOELICHTING BIJ DE GECONSOLIDEERDE JAARREKENING 2011

Financiële vaste activa

De financiële vaste activa stegen met 18,273 miljoen euro van 153,517 miljoen euro tot 171,790 miljoen euro. De balanspost 'vennootschappen waarop vermogensmutatie is toegepast', steeg ten opzichte van vorig jaar met 1,850 miljoen euro, door de investering in nieuwe participaties en door de toekenning van

nieuwe achtergestelde leningen aan nieuwe en bestaande participaties. Zie ook de voetnoot onderaan deze pagina.

De volgende tabel geeft een overzicht van deze wijzigingen in de post 'Deelnemingen waarop vermogensmutatie is toegepast'.

Deelnemingen waarop vermogensmutatie is toegepast	Wijziging 2011 t.o.v. 2010 (in miljoenen euro)
Nieuwe participaties	7,133
Exits & mutaties	-12,129
Vermogenswijzigingen	4,276
Totaal	-0,720

De post 'financiële vaste activa – andere ondernemingen' steeg met 16,423 miljoen euro. Hier was er enerzijds een toename van de deelnemingen die buiten de consolidatiekring worden gehouden; anderzijds was er een toename door de toekenning van bijkomende achtergestelde leningen.

Binnen LRM-groep gebeurt de consolidatie op basis van de Belgian Gaap-principes (1).

(1) Voor de consolidatie van de LRM-groep is besloten om op basis van artikel 116 van de consolidatiewetgeving om een getrouwer beeld te verkrijgen om de 'venture capital dossiers' niet meer op te nemen via de vermogensmutatiemethode. In de waarderingsregels voor de geconsolideerde jaarrekening is volgende wijziging opgenomen:

"Alle participaties binnen onze speerpunt sectoren (Life sciences, ICT & Media en Cleantech) voor zover ze geen vastgoed gebonden dossiers of projectfinanciering zijn en ze zich bevinden binnen de eerste 7 jaren van hun levenscyclus, worden niet verwerkt via de vermogensmutatiemethode. Deze participaties worden aan instapwaarde, eventueel met een waardevermindering, opgenomen conform de enkelvoudige jaarrekening. Participaties die beursgenoteerd zijn worden altijd opgenomen aan de beurskoers per jaarafsluiting."

TOELICHTING BIJ DE GECONSOLIDEERDE JAARREKENING 2011

ACTIEF

VLOTTENDE ACTIVA

Vorraden en bestellingen in uitvoering

Deze post omvat de bedrijfsterreinen die de groep in eigendom heeft en ontwikkelt met het oog op de verkoop. Dit jaar werd Kristalpark III opgericht door LRM en het AGB Lommel. LRM bracht haar terreinen in voor een bedrag van 19,345

miljoen euro; de inbreng van de terreinen van het AGB Lommel bedroeg 10,117 miljoen euro.

Ook werden er bedrijfsterreinen aangekocht in Beringen Ravenshout, Sint-Truiden en Lanklaar-Eisden (bipool).

Het gaat hier om de volgende

Vorraden en bestellingen in uitvoering	Boekhoudkundige waarde (in miljoenen euro)
Brustem Industriepark	1,049
KMO-zone As	0,025
Beringen spoor- en KMO-zone	0,200
Beringen Ravenshout	1,102
KMO-zone Zonhoven	0,058
Balim terreinen	29,462
Lanklaar industriezone	0,813
Lanklaar-Eisden bipool	8,020
Sint-Truiden KMO-zone	2,842
Sint-Truiden landingsbaan	0,751
Tessenderlo KMO-zone	4,835
Houthalen Cleantechcampus	0,156
R.C.H. terreinen	0,306
TOTAAL	49,619

terreinen: Ook verrichtte LRM vooruitbetalingen ten bedrage van 12,311 miljoen euro aan NV De Scheepvaart in het kader van het ENA-project 'gebiedsontwikkeling Ham-Zwartenhoek'.

Vorderingen op ten hoogste een jaar

De handelsvorderingen stegen van 0,994 miljoen euro tot 1,597 miljoen euro. De post 'overige vorderingen' betreft o.a. terug te vorderen roerende voorheffing op de beleggingsinstrumenten binnen de beleggingsportefeuille, nog te ontvangen ontlastingen van onroerende voorheffing, terug te vorderen BTW en het gedeelte van de leningen dat de LRM-groep op korte termijn moet ontvangen.

Geldbeleggingen en liquide middelen

Voor de toelichting bespreken we de posten 'geldbeleggingen' en 'liquide middelen' samen.

Beide posten daalden gezamenlijk van 98,701 miljoen euro eind 2010 tot 63,347 miljoen euro eind 2011. Deze daling

is grotendeels toe te schrijven aan de gestegen investeringsactiviteiten van LRM. Van de 63,347 miljoen euro wordt 45,634 miljoen euro beheerd door drie professionele vermogensbeheerders. Het resterende deel bestaat uit een portefeuille van overheidsobligaties, aandelen en termijnrekeningen in eigen beheer en enkele participaties die, conform de boekhoudkundige voorschriften, geboekt werden als geldbeleggingen.

In de beheersmandaten van de vermogensbeheerders zijn ook voor 2,945 miljoen euro liquide middelen opgenomen. De parameters voor het vermogensbeheer zijn vastgelegd en voor alle vermogensbeheerders dezelfde, waardoor ze onderling in concurrentie staan.

Deze parameters waren voor 2011:

- Een gemengde portefeuille bestaande uit 80% obligaties en 20% aandelen, binnen de Europese Monetaire Unie.
- Bedrijfsobligaties tot 40% zijn mogelijk ter vervanging van overheidsobligaties (minimum rating is BBB of investment grade).

- Afwijkingsmarge van maximum 10% wordt toegestaan.
- De mogelijkheid om vastgoedpapier aan te houden is niet meer toegelaten.
- Opties zijn niet toegelaten.

Overlopende rekeningen

De post 'overlopende rekeningen' betreft hoofdzakelijk te ontvangen intresten van OLO's, zicht- en termijnrekeningen.

PASSIEF

EIGEN VERMOGEN

Kapitaal

Het kapitaal van 208,047 miljoen euro wordt vertegenwoordigd door 1.533.361 aandelen op naam zonder vermelding van nominale waarde. Hiervan werd 1 aandeel op 15 juli 2008 verkocht aan PMV ter uitvoering van de beslissing van de Vlaamse Regering van 7 maart 2008. De overige aandelen (1.533.360) zijn in handen van het Vlaams Gewest.

Herwaarderingsmeerwaarden

De herwaarderingsmeerwaarden betreffen meerwaarden op de mijnsites die na sanering als industrieterreinen kunnen verkocht worden. De daling ten opzichte van 2010 is een gevolg van de verkoop van gronden in As waarop herwaarderingsmeerwaarden geboekt waren.

Geconsolideerde reserves

De geconsolideerde reserves bedragen per einde van het boekjaar 28,562 miljoen euro. Dat is 0,557 miljoen euro meer dan vorig jaar. Deze stijging is hoofdzakelijk te verklaren door de geconsolideerde winst van de groep ten bedrage van 10,544 miljoen euro. Van deze geconsolideerde winst wordt 10,000 miljoen euro als dividend 2011 uitgekeerd aan de aandeelhouders.

Negatieve consolidatieverschillen

De negatieve consolidatieverschillen daalden van 12,064 miljoen euro naar 10,219 miljoen euro. Deze daling is een gevolg van de verplichte compensatie van positieve en negatieve consolidatieverschillen van bijkomende toetredingen tot het kapitaal van bestaande participaties.

Belangen van derden

Het belang van derden bedraagt 16,207 miljoen euro en heeft betrekking op volgende participaties van derden in het kapitaal van dochterondernemingen van de NV LRM:

NV ARKimedea Fonds ten belope van 49% in het kapitaal van NV KMOFIN. Universiteit Hasselt en de POM Limburg ten belope van 41,07% in het kapitaal van NV Life Sciences Development Campus.

POM Limburg ten belope van 0,01% in het kapitaal van NV Research Campus Hasselt (R.C.H., dochteronderneming vanaf 2011).

AGB Masterplan Houthalen-Helchteren ten belope van 40% in het kapitaal van NV Greenville (opgericht in 2011).

AGB Lommel Patrimonium ten belope van 49,92% in het kapitaal van NV Kristalpark III (opgericht in 2011).

NV ARKimedea Fonds II en Universiteit Hasselt ten belope van 43,66% in het kapitaal van NV KMOFIN 2 (opgericht in 2011).

Voorziening, uitgestelde belastingen en belastinglatenties

De totale voorzieningen en uitgestelde belastingen van de LRM-groep bedragen 24,936 miljoen euro. Dit is een daling van 1,373 miljoen euro ten opzichte van vorig jaar. Deze daling is hoofdzakelijk toe te schrijven aan de besteding van voorzieningen bij NV Mijnen.

De verdeling over de verschillende vennootschappen geeft dit resultaat:

Voorzieningen en

uitgestelde belastingen

Bedragen (in miljoenen euro)

LRM NV	0,266
MIJNEN NV	22,264
MBLM NV	1,486
LSDC NV	0,287
R.C.H. NV	0,633
	24,936

Bij de Mijnen gaat het om voorzieningen voor historische sociale en ecologische verplichtingen uit de tijd van de steenkoolontginning zoals sanering, restauratie, sociale uitkeringen en mijnschade. Bij de MBLM gaat het om voorzieningen voor toekomstige bouwtechnische schade.

Bij LSDC en R.C.H. betreffen het uitgestelde belastingen op kapitaalsubsidies.

Schulden

De schulden stegen met 30,856 miljoen euro ten opzichte van vorig jaar.

Schulden op meer dan één jaar

De schulden op meer dan één jaar betreffen de leningen die R.C.H. heeft aangegaan voor de ontwikkeling van haar activiteiten.

Schulden op ten hoogste één jaar

De rubriek 'overige schulden' ten belope van 15,599 miljoen euro betreft geëngageerde maar nog niet volgestorte kapitaalsengagementen bij participaties alsook nog uit te betalen dividenden. De NV Kristalpark III heeft kredietopeningen aangegaan voor de aankoop en ontwikkeling van de Balim-terreinen: hiervoor werd in 2011 in totaal 17,6 miljoen euro opgenomen.

Overlopende rekeningen

In de overlopende rekeningen worden de kosten vermeld waarvan we de afrekening op het einde van het boekjaar nog niet ontvangen hebben.

SOCIALE RESULTATEN

SOCIAAL BELEID EN BALANS

In overeenkomst met het opgestelde 'Corporate governance Charter' komt het de Raad van Bestuur toe de beslissingen te nemen over het personeelsbeleid.

Werkgelegenheid

Per einde 2011 stelde LRM nv 40 medewerkers te werk. Verder zijn er 7 medewerkers tewerkgesteld bij de nv Mijnschade en Bemaling Limburgs Mijngedebied die instaan voor het beheer van het resterende mijnpatrimonium. Bij Research Campus Hasselt, dat sinds medio 2011 een volledige dochtervennootschap is van LRM, zijn 5 medewerkers tewerkgesteld die het beheer van deze campus in goede banen leiden. Bij de Life Science Development Campus (LSDC) zijn 2 personeelsleden tewerkgesteld. Het aantal vrouwelijke personeelsleden bij LRM nv en haar dochtervennootschappen bedraagt 23. In 2011 namen we bij LRM NV afscheid van 5 collega's. 6 nieuwe medewerkers werden verwelkomd. De gemiddelde leeftijd van het personeel bij de LRM-groep is 42,5 jaar.

Salarissysteem

Het bediendepersoneel valt onder de bevoegdheid van het Paritair Comité 218, ook het aanvullend nationaal Paritair Comité voor de bedienden genoemd. NV LRM heeft een eigen verloningssysteem dat aansluit bij het systeem van de financiële sector en uit twee soorten functies bestaat: functies met een anciënniteitgebonden verloning en functies met een functiegebonden verloning. Voor al deze functies zijn bovenwettelijke vergoedingen voorzien zoals een groeps- en hospitalisatieverzekering, een collectieve verzekering arbeidsongeschiktheid (gewaarborgd inkomen), maaltijdcheques en een bonussysteem. Voor de functies met een functiegebonden vergoeding worden ook een maandelijkse forfaitaire vergoeding, een bedrijfswagen conform de LRM 'car policy' en een mobiele telefoon toegekend. De bedrijfswagens worden geleased. In 2011 bedroegen de personeelskosten van de LRM-groep 5,04 miljoen euro.

SOCIALE RESULTATEN

Communicatie: informatie en dialoog

Het managementcomité vergadert tweewekelijks. Tijdens deze meeting houden de afdelingshoofden elkaar en de algemeen directeur op de hoogte van de dagelijkse evolutie op de werkvloer. De afdelingshoofden rapporteren de genomen beslissingen na afloop van het managementcomité aan hun respectieve medewerkers.

Aangelegenheden waarover het management niet kan of mag beslissen, worden op de agenda van de eerstvolgende vergadering van het bevoegde comité of eventueel de Raad van Bestuur geplaatst.

Binnen elk domein (ICT & Media, Life Sciences, Cleantech & Energie, KMO en Grote ondernemingen) vindt er tweewekelijks een stafmeeting plaats. De boekhoudafdeling, de commerciële afdeling en het secretariaat organiseren periodiek een onderling overlegmoment. Alle werknemers krijgen maandelijks een digitale interne nieuwsbrief toegestuurd. Ook binnen de dochtervennootschappen RCH nv en LSDC nv worden op tweewekelijkse basis overlegmomenten/stafmeetings georganiseerd.

Werkklimaat: initiatieven en aanspreekbaarheid

De evaluatie van de personeelsleden vormt een continu proces tijdens de loop van het jaar. In het begin van elk jaar worden de doelstellingen geformuleerd. Eén keer per jaar zijn er formele evaluatie- en functioneringsgesprekken. Een aangenaam werkklimaat is zeer belangrijk voor LRM. Elke laatste vrijdag van de maand vindt een informele bijeenkomst tussen de algemeen directeur en het personeel plaats. Op geregelde tijdstippen worden initiatieven genomen om de werksfeer en de teamspirit te bevorderen. Ieder personeelslid kan in geval van problemen terecht bij zijn afdelingshoofd of bij de algemeen directeur.

JURIDISCHE STRUCTUUR & CORPORATE GOVERNANCE

De vennootschap NV LRM werd voor onbepaalde duur opgericht op 1 februari 1994 onder de rechtsvorm van een naamloze vennootschap. De zetel van de onderneming is gevestigd in 3500 Hasselt, Kempische Steenweg 555.

JURIDISCH PROFIEL:

Maatschappelijk kapitaal

Het maatschappelijk kapitaal bedraagt 208,047 miljoen euro. Het is verdeeld in 1.533.361 stemgerechtigde aandelen zonder vermelding van de nominale waarde. De aandelen zijn op naam en worden ingeschreven in een register van aandeelhouders.

Raad van Bestuur

De vennootschap wordt bestuurd door een Raad van Bestuur. De raadsleden duiden een voorzitter en twee ondervoorzitters aan. De mandaten van de leden van de Raad van Bestuur duren ten hoogste zes jaar. De aanduiding van de 10 leden van de Raad van Bestuur gebeurt op voordracht van het Vlaams Gewest en de Provincie Limburg, die elk 5 bestuurders voordragen.

Controles

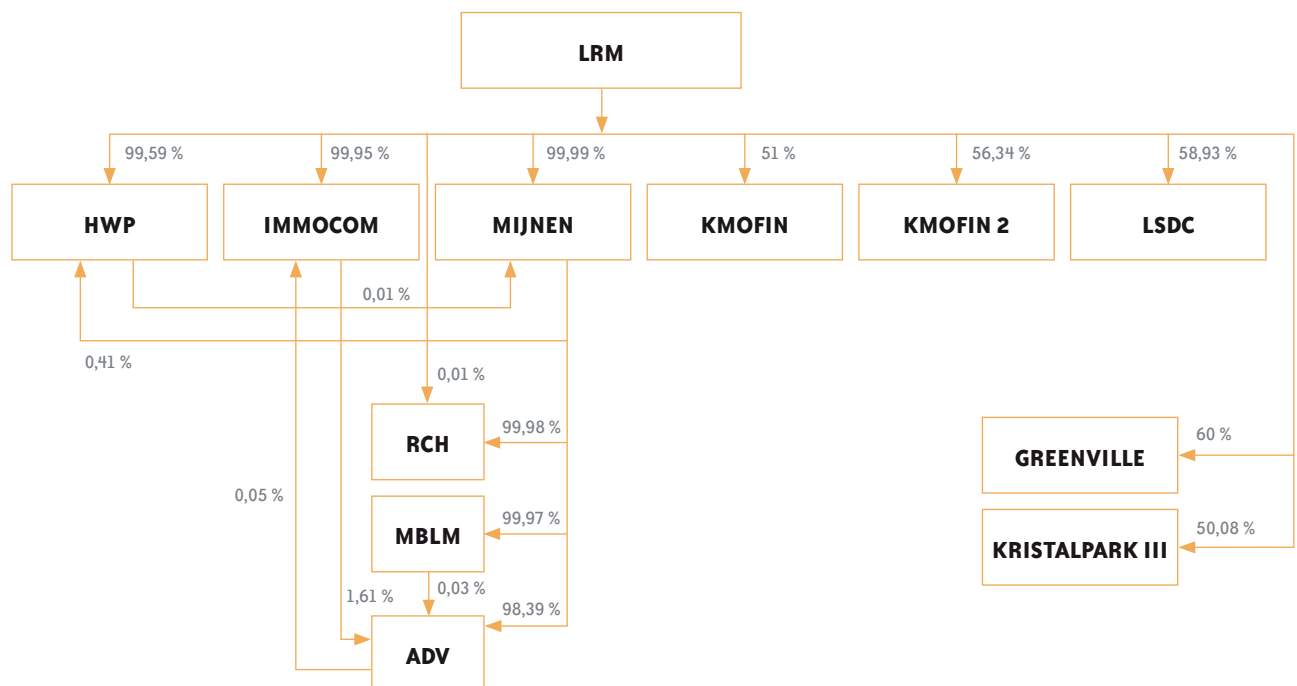
De controle van de financiële toestand, de jaarrekening en de regelmatigheid van de verrichtingen gebeurt door één of meer commissarissen. Daarnaast is ook het Rekenhof belast met het nazicht van de rekeningen van de NV LRM. Het Rekenhof oefent op budgettair en boekhoudkundig vlak een informatieopdracht uit ten behoeve van het Vlaams Parlement. Het Vlaams Parlement kan het Rekenhof gelasten de wettigheid en de regelmatigheid van sommige uitgaven te onderzoeken, alsook financiële audits en onderzoeken van beheer uit te voeren. Het boekjaar van de vennootschap gaat in op 1 januari en eindigt op 31 december.

ORGANISATORISCH PROFIEL: ONZE ORGANISATIE

Structuur van de LRM-groep

De NV LRM is de moedervernootschap van de volgende ondernemingen: de NV Mijnen, de NV Mijnschade en Bemaling Limburgs Mijngedebied (MBLM), de NV Immocom, de NV algemene diensten vennootschap (adv), de nv Het Waterschei Project (HWP), de nv KMOFIN en de nv Charbonter (in vereffening), de nv KMOFIN 2, de nv Life Science Development Campus (LSDC), de nv Research Campus Hasselt (RCH), de nv Kristalpark III en de nv Greenville.

Het Vlaams gewest is de hoofdaandeelhouder van de NV LRM. De Participatie Maatschappij Vlaanderen (PMV) beschikt over 1 aandeel. De missie en taken van de NV LRM worden beschreven in het decreet van 7 mei 2004 betreffende de Vlaamse investeringsmaatschappijen en in de samenwerkingsovereenkomst tussen het Vlaams Gewest en de NV LRM die werd gesloten op 9 juni 2008.



Dit volgende schema geeft de groepsstructuur weer:

STRUCTUUR VAN DE NV LRM

Algemene vergadering

Het Vlaams Gewest is de hoofdaandeelhouder en wordt vertegenwoordigd door Ingrid Lieten, Viceminister-president van de Vlaamse regering en Vlaams minister van innovatie, overheidsinvesteringen, media en armoedebestrijding.

Controle Vlaams Gewest – Vlaamse Regering regeringsafgevaardigde

Ronald Hoebers

Beleid

Raad van Bestuur

Voorzitter

Hugo Leroi

Ondervoorzitters

Hedwig De Koker (overleden op 06/05/2011), vervangen door Guy

Hufkens

Jean Claude van Rode

Bestuurders

Armand Ghysens

Guy Hufkens

Rita Moors

Nadia Jansen

BvBa JRoos, met als vaste vertegenwoor-

diger Jozef Roos

Myriam Schepers

Daphne Tubee

Peter Vavedin

Adviserende comités

Directiecomité

Hugo Leroi, voorzitter

Hedwig de Koker (overleden op 06/05/2011), vervangen door Guy Hufkens

Jean Claude Van Rode

Auditcomité

Nadia Jansen, voorzitter (tem 13/03/2012)

Guy Hufkens, voorzitter (sinds 13/03/2012)

Hedwig De Koker (overleden op 06/05/2011)

Nadia Jansen

Daphne Tubee

Jean Claude Van Rode

Remuneratiecomité

Hedwig De Koker (overleden op 06/05/2011), voorzitter (tem 06/05/2011)

BvBa JRoos, met als vaste vertegenwoordiger Jozef Roos, voorzitter (sinds

24/11/2011)

Hugo Leroi

Jean Claude Van Rode

Investeringscomité

BvBa JRoos, met als vaste vertegenwoordiger Jozef Roos, voorzitter

Armand Ghysens

Guy Hufkens

Nadia Jansen (sinds 24/11/2011)

Rita Moors

Myriam Schepers

Secretaris van de vennootschap

Inne Hessemans

Uitvoering

Dagelijks Bestuur

Algemeen directeur

Stijn Bijmens

Managementcomité

Stijn Bijmens, algemeen directeur

Tom Aerts

Jeffrey Alenus

Theo Donné

Roeland Engelen

Guido Quanten

Nico Vandervelpen

Van links naar rechts: Jean Claude van Rode, Rita Moors, Peter Vavedin, Myriam Schepers, Jef Roos, Stijn Bijmens, Guy Hufkens, Hugo Leroi, Nadia Jansen, Armand Ghysens en Ronald Hoebers (ontbreekt op de foto Daphne Tubée)



STRUCTUUR BESTUUR

Op 21 december 2006 keurde de Raad van Bestuur van de NV LRM haar 'Corporate Governance Charter' goed. Dit Charter bevat een samenvatting van de regels en gedragingen op basis waarvan de NV LRM (en bij uitbreiding haar dochtervennootschappen) wordt bestuurd en gecontroleerd. Het Charter wordt jaarlijks aan een evaluatie onderworpen. Met de goedkeuring van haar 'Corporate Governance Charter' beantwoordt de NV LRM aan het Corporate Governance decreet van 15 december 2006. Het 'Corporate Governance Charter' werd opgesteld op basis van de geldende Belgische Corporate Governance codes (de Code Lippens, de Code Buysse en de Code Daems) en de 'OECD Guidelines on Corporate Governance for State-Owned enterprises'. De werking van de dochtervennootschappen van de NV LRM is afgestemd op het Corporate Governance

Charter van de NV LRM. Het 'Corporate Governance Charter' kan geraadpleegd worden op de website www.lrm.be.

Raad van Bestuur NV LRM

Aantal bestuurders en samenstelling

De Raad van Bestuur van de NV LRM bestaat uit 10 niet-uitvoerende bestuurders. Op voordracht van het Vlaams Gewest werden Hedwig De Koker (overleden op 06/05/2011), Guy Huffkens, Hugo Leroi, en Daphne Tubée benoemd als bestuurder door de Algemene Vergadering van 19 mei 2008. Op voordracht van de Provincie Limburg benoemde de Algemene Vergadering van 19 mei 2008 Armand Ghysens, BvBa JRoos met als vaste vertegenwoordiger Jozef Roos, Nadia Jansen, Myriam Schepers en Jean Claude Van Rode als bestuurder. De Raad van Bestuur benoemde Rita Moors als bestuurder op 25/03/2010 via coöptatie; deze benoeming werd bekrachtigd door de statutaire Algemene Vergadering van 27 mei 2010.

De Raad van Bestuur van LRM besliste op 22/12/2011, op voordracht van het Vlaams Gewest, de heer Peter Vavedin

via coöptatie te benoemen als bestuurder van NV LRM ter vervanging van de heer Hedwig De Koker. Deze benoeming zal bekrachtigd worden door de statutaire Algemene Vergadering van 21 mei 2012. Alle mandaten verloopt op de Algemene Vergadering van 2014.

De leden van de Raad van Bestuur

Hugo Leroi (geboren 1950, Hasselt) zetelt sinds 1994 in de Raad van Bestuur van de NV LRM en werd op 22 mei 2008 benoemd tot voorzitter van de Raad van Bestuur. Hij richtte ondermeer Carglass België, Carglass Nederland en Carglass Frankrijk op en was CEO van Carglass Europe tot 1999. Momenteel is hij gedelegeerd bestuurder bij nv LCC Management, nv Lerimco, nv Care4Cars en nv Autoglass Clinic. Hugo Leroi is eveneens erevoorzitter van VWK Limburg, bestuurder van VOKA-VEV Vlaamse Kamer van Koophandel en van diverse andere vennootschappen, alsook voorzitter van de Raad van Bestuur van Circuit Zolder.

Hedwig De Koker (geboren 1955, Zottegem, overleden op 6 mei 2011) was van 2001 tot 2008 regeringscommissaris van



LRM en haar dochtervennootschappen. Hedwig de Koker werd op 19 mei 2008 aangesteld als bestuurder en op 22 mei 2008 benoemd tot ondervoorzitter van de Raad van Bestuur van de NV LRM. Hij was sinds 1988 fractiesecretaris in de Kamer van Volksvertegenwoordigers en zetelde daarnaast als bestuurder in een aantal vennootschappen en vzw's.

Jean Claude van Rode (geboren 1951, Vilvoorde) is bestuurder van de NV LRM sinds 1999. Op 22 mei 2008 werd hij opnieuw benoemd tot ondervoorzitter van de Raad van Bestuur van de NV LRM. Van 1984 tot 2008 was Jean Claude van Rode voorzitter van ABVV Limburg. Hij bekleedt een aantal mandaten zoals raadsheer bij het arbeidshof en voorzitter van het onderzoekscomité van de grindsector.

Armand Ghysens (geboren 1960, Genk) was bestuurder van NV LRM in de periode 2003 - 2006 en opnieuw sinds 2008. Hij studeerde geschiedenis aan de Vrije universiteit Brussel en startte als wetenschappelijk medewerker in het Koninklijk legermuseum. Tussen 1989 en 2007 bouwde Armand Ghysens als stafmedewerker van het studiecentrum Willy Claes ervaring op in de socio-economische sectoren in Limburg. Van 1998 tot 2008 maakte hij deel uit van het Managementcomité doelstelling2. Hij was als deskundige verbonden aan het kabinet van Minister van Werk Peter Vanvelthoven. Momenteel is hij afgevaardigd bestuurder van apotheken, Poliklinieken en optieken De Voorzorg Limburg.

Guy Hufkens (geboren 1939, Hasselt) zetelt eveneens sinds 1999 in de Raad van Bestuur van de NV LRM. Daarnaast zetelt Guy Hufkens als bestuurder in de Raad van Bestuur van diverse vennootschappen: allFin (via houdstermaatschappij a3 Management), Bouchard Chocolaterie, dascalides Chocolaterie, B.g.s. Brandbeveiliging en Gloria detectiesystemen.

Rita Moors (geboren 1967, Genk) zetelt sinds maart 2010 in de Raad van Bestuur van de NV LRM. Zij studeerde af als juriste aan de KU Leuven in 1991. Sinds juli 1991 is Rita Moors ingeschreven

als advocaat bij de Balie van Tongeren en sinds februari 2002 eveneens bij de Balie van Hasselt. Recent werd zij benoemd als erkend bemiddelaar in burgerlijke en handelszaken;

Nadia Jansen (geboren 1974, Bree) zetelt sinds 2006 in de Raad van Bestuur van de NV LRM. Zij studeerde in Brussel af als licentiaat handelswetenschappen en startte haar carrière bij het accountantskantoor Deloitte op de afdeling Management accounting. Haar ervaring situeert zich in het domein van rapportering en budgettering, investeringsanalyse, kostprijsberekening en re-engineering. Momenteel is Nadia Jansen gedelegeerd bestuurder van het bouwbedrijf Group Jansen.

bvba Jroos, met vaste vertegenwoordiger Jozef Roos (geboren 1943, Aalst) zetelt sinds 20 april 2006 in de Raad van Bestuur van de NV LRM. Jef Roos behaalde het diploma van burgerlijk metaalkundig ingenieur aan de KU Leuven en van Ph. D. in Metallurgical engineering aan de Colorado school of Mines, USA. Tot 1994 was hij gewoon hoogleraar aan de KU Leuven en voorzitter van de Vlaamse raad voor Wetenschapsbeleid en tot 1997 voorzitter van de Vlaamse instelling voor Technologisch onderzoek (VITO). Daarna bekleedde hij mandaten als CEO en als bestuurder in de staalsector (ALZ, Sidmar, Arbed en daarna in de fusiegroep Arcelor). Van 2000 tot 2003 was hij voorzitter van het Vlaams Economisch Verbond (VEV), en van 2004 tot 2012 voorzitter van de Raad van Bestuur van de KU Leuven. Sinds 2012 is hij voorzitter van KU Leuven Research & Development. In 2010 werd hij aangesteld als voorzitter van de Vlaamse Dienst voor Arbeidsbemiddeling en Beroepsopleiding (VDAB).

Myriam Schepers (geboren 1961, Hasselt) is sinds april 2006 bestuurder van de NV LRM. Myriam Schepers studeerde in 1984 af aan de KU Leuven als licentiaat doctorandus in de Toegepaste Economische Wetenschappen. Via aPiCs (USA) behaalde ze het diploma Production and inventory Management. Haar beroepsloopbaan startte bij Philips Hasselt. In 1988 richtte ze haar eigen bedrijf Prefamac op. Zij bekleedt daarnaast

het mandaat van ondervoorzitter bij voka Kamer van Koophandel Limburg, is bestuurder van voka-vev Vlaamse Kamer van Koophandel, bestuurder van de Federatie van Belgische Kamers van Koophandel en is sinds begin 2010 ondervoorzitter van Flanders investment & Trade (FiT), het Vlaams agentschap voor internationaal ondernemen.

Daphne Tubee (geboren 1973, Maaseik) werd eveneens op 20 april 2006 benoemd tot bestuurder van de NV LRM. Daphne Tubee is licentiate vertaler en master HRM van opleiding en startte haar loopbaan in Antwerpen in de petroleumsector en nadien als communicatiemanager in de culturele sector. In 2004 verhuisde zij terug naar Limburg waar zij achtereenvolgens werkzaam was als Communicatie Manager van de Provincie Limburg en respectievelijk directeur Partnerships en algemeen directeur a.i. van het living lab i-City. Naast de functie van Public Affairs Manager van het IBBT is zij sinds februari 2010 raadgever innovatie op het kabinet van Vlaams Viceminister-president Lieten en Bestuurder van Flanders investment & Trade (FiT).

Peter Vavedin (geboren 1966, Sint-Truiden) is sinds december 2011 bestuurder van de NV LRM. Peter Vavedin behaalde een licentie Economische Wetenschappen aan de Economische Hogeschool Limburg. Hij werkte meer dan 15 jaar in de non-alcoholische drankenindustrie bij fruitsappen Looza, mineraalwater Chaudfontaine en Coca Cola Enterprises. In 2007 nam Peter Vavedin Ambiorix in Tongeren over. Sindsdien is hij CEO van dit schoenenbedrijf. Daarnaast zetelt hij als bestuurder in de Raad van Bestuur van diverse vennootschappen waaronder Flanders District of Creativity.

Rol, verantwoordelijkheden en bevoegdheid

De Raad van Bestuur is belast met en verantwoordelijk voor het besturen van de NV LRM volgens de regelgeving en volgens de bepalingen van de samenwerkingsovereenkomst tussen de NV LRM en het Vlaams Gewest. De Raad van Bestuur bepaalt de algemene strategie en de voornaamste beleidslijnen van

de NV LRM, draagt zorg voor de goede uitvoering van de samenwerkings-overeenkomst en legt hierover verantwoording af. De Raad van Bestuur is het hoogste beleidsorgaan van de NV LRM en beschikt over de volledige bestuursbevoegdheid met uitzondering van de bevoegdheden die door de wet aan de algemene vergadering zijn toegekend.

Werking – activiteitenverslag 2011

De Raad van Bestuur vergadert in beginsel om de maand. Indien nodig worden bijkomende vergaderingen belegd, hetzij op initiatief van de voorzitter van de Raad van Bestuur, hetzij op verzoek van één derde van de bestuurders. De bestuurders ontvangen de agenda van de vergadering van de Raad van Bestuur met alle daarbij horende relevante stukken in principe vijf werkdagen voor de vergadering. De agenda van elke vergadering bevat punten ter kennisgeving en punten ter beslissing.

Tijdens de zitting brengt de algemeen directeur de bestuurders op de hoogte van alle belangwekkende ontwikkelingen in de groep. De bestuurders krijgen bij deze voortgangsrapportering de gelegenheid om vragen te stellen en een discussie te openen. Alle belangrijke ontwikkelingen in een dossier worden aan de Raad van Bestuur voorgelegd. De Raad van Bestuur bespreekt zowel de nieuwe investeringsprojecten, de inventaris van alle projecten/dossiers en alle belangrijke ontwikkelingen in de investeringsdomeinen. Naast het voorleggen van een schriftelijke nota aan de raad worden zo nodig alle te bespreken punten persoonlijk toegelicht door de verantwoordelijke. Elke vergadering eindigt met een rondvraag. De bestuurders die het wensen, kunnen dan een specifiek punt ter sprake brengen. De Raad van Bestuur beslist in principe bij gewone meerderheid van uitgebrachte stemmen. In de praktijk handelt de Raad van Bestuur in onderling overleg en neemt doorgaans beslissingen bij consensus.

Aantal bijeenkomsten en aanwezigheidsgraad

In 2011 vergaderde de Raad van Bestuur 16 maal. De individuele aanwezigheidsgraad van de bestuurders op de vergaderingen van de Raad van Bestuur in 2011 ziet eruit als volgt:

Hugo Leroi (15/16)
Hedwig de Koker (overleden op 06/05/2011) (5/5)
Jean Claude van Rode (16/16)
Armand Ghysens (15/16)
Guy Huffkens (13/16)
Nadia Jansen (11/16)
BVBA JRoos (16/16)
Rita Moors (14/16)
Myriam Schepers (14/16)
Daphne Tubee (14/16)
Peter Vavedin (2/2)

Vergoeding van de bestuurders

De leden van de Raad van Bestuur ontvangen een vaste vergoeding van 2.900 euro per jaar en een zitpenning van 600 euro per bijgewoone vergadering van de Raad van Bestuur. De bestuurders die lid zijn van het directiecomité, auditcomité, investeringscomité en/of remuneratiecomité, ontvangen bovendien een zitpenning van 250 euro per bijgewoone vergadering van het betrokken comité. De voorzitter van de Raad van Bestuur krijgt een forfaitaire jaarlijkse vergoeding van 25.000 euro per jaar en een zitpenning van 250 euro per bijgewoone vergadering van het directiecomité en het remuneratiecomité. De totale vergoeding van de bestuurders in 2011 bedroeg 143.190,61 euro.

Comités

De Raad van Bestuur laat zich bijstaan door het directiecomité, het auditcomité, het remuneratiecomité en het investeringscomité.

Aantal bijeenkomsten en aanwezigheidsgraad van het directiecomité

In 2011 vergaderde het directiecomité 12 maal. Op 22 mei 2008 benoemde de Raad van Bestuur volgende bestuurders tot lid van het directiecomité: Hugo Leroi (voorzitter), Hedwig de Koker (overleden op 06/05/2011) en Jean Claude Van Rode. Op 14 juli 2011 duidde de Raad van Bestuur Guy Huffkens aan als lid van het directiecomité, ter vervanging van Hedwig De Koker. De individuele aanwezigheid van de leden van het directiecomité op de vergaderingen van het directiecomité tijdens het jaar 2011 ziet er uit als volgt: Hugo Leroi (12/12) Hedwig de Koker (overleden op 06/05/2011) (4/4), Jean Claude van rode (12/12), Guy Huffkens (4/6).

Aantal bijeenkomsten en aanwezigheidsgraad van het auditcomité

Het auditcomité kwam 4 keer samen in 2011. Op 22 mei 2008 benoemde de Raad van Bestuur volgende bestuurders tot lid van het auditcomité: Nadia Jansen (voorzitter, tot 15/03/2012), Hedwig de Koker (overleden op 06/05/2011), Daphne Tubée en Jean Claude van Rode. De Raad van Bestuur benoemde op 24 november 2011 Guy Huffkens en op 22 december 2011 Peter Vavedin tot lid van het auditcomité. Sinds 15 maart 2012 zetelt de heer Huffkens tevens als voorzitter van dit comité.

De individuele aanwezigheidsgraad van de leden in 2011 ziet eruit als volgt:

Nadia Jansen (4/4)
Daphne Tubee (3/4)
Hedwig De Koker (overleden op 06/05/2011) (3/4)
Jean Claude van Rode (4/4)

Aantal bijeenkomsten en aanwezigheidsgraad van het remuneratiecomité

Het remuneratiecomité kwam 2 keer samen in 2011. Op 22 mei 2008 benoemde de Raad van Bestuur volgende bestuurders tot lid van het remuneratiecomité: Hedwig de Koker (overleden op 06/05/2011) (voorzitter), Hugo Leroi en Jean Claude van Rode. Op 24 november 2011 benoemde de Raad BVBA JRoos met als vaste vertegenwoordiger Jozef Roos als lid-bestuurder van het remuneratiecomité. BVBA JRoos met als vaste vertegenwoordiger Jozef Roos zit het remuneratiecomité ook voor.

De individuele aanwezigheidsgraad van de leden ziet er uit als volgt: Hedwig De Koker (overleden op 06/05/2011) (1/1) Hugo Leroi (2/2), Jean Claude van Rode (2/2), BVBA JRoos met als vaste vertegenwoordiger Jozef Roos (1/1).

Aantal bijeenkomsten en aanwezigheidsgraad van het investeringscomité

Het investeringscomité kwam 11 keer samen in 2011. Op 22 mei 2008 benoemde de Raad van Bestuur volgende bestuurders tot lid van het investeringscomité: BVBA JRoos met als vaste vertegenwoordiger Jozef Roos (voorzitter), Armand Ghysens, Guy Huffkens en Myriam Schepers. Rita Moors zetelt in het investeringscomité sinds 25 maart 2010, Nadia Jansen werd op 24 november 2011 aangeduid als lid-bestuurder van het investeringscomité.

De individuele aanwezigheidsgraad van de leden van het investeringscomité is als volgt:

BVBA JRoos (met als vaste vertegenwoordiger Jozef Roos) (11/11)
Armand Ghijsens (11/11)
Guy Hufkens (9/11)
Rita Moors (10/11)
Myriam Schepers (8/11)
Nadia Jansen (0/1)

Regeringscommissaris/Regeringsafgevaardigde

Bij besluit van de Vlaamse regering dd 28 mei 2010 werd de heer Ronald Hoebers benoemd tot regeringsafgevaardigde van de NV LRM en haar dochtervennootschappen.

De regeringsafgevaardigde oefent namens de Vlaamse regering toezicht uit op de NV LRM en haar dochtervennootschappen over de overeenstemming van de verrichtingen en de werking van NV LRM met het recht, de statuten van NV LRM, de samenwerkingsovereenkomst tussen het Vlaams gewest en NV LRM en de beginselen inzake financiële orthodoxie en inzake corporate governance. De regeringsafgevaardigde heeft met raadgevende stem zitting in de Raad van Bestuur en de door de Raad van Bestuur ingestelde comités. De individuele aanwezigheidsgraad in de Raad van Bestuur en de verschillende comités opgericht binnen de Raad van Bestuur was in 2011 als volgt:

Raad van Bestuur (16/16)
directiecomité (11/12)
auditcomité (4/4)
remuneratiecomité (2/2)
investeringscomité (9/11)

Dagelijks bestuur

De operationele leiding van de vennootschap wordt waargenomen door de algemeen directeur, Stijn Bijmens. De algemeen directeur wordt bijgestaan door het uitvoerend managementcomité. In 2011 heeft het uitvoerend managementcomité tweewekelijks vergaderd. De vergoeding van de algemeen directeur bestaat uit een vast gedeelte (inclusief voordelen in natura) en een variabel gedeelte in verhouding tot de bijdrage die hij levert tot de werking en het succes van de NV LRM en de LRM-groep. Het vergoedingspak-

ket van de algemeen directeur wordt bepaald door de Raad van Bestuur, op voorstel van het remuneratiecomité. De Raad van Bestuur bepaalt het algemeen verloningsbeleid van de andere leden van het uitvoerend managementcomité na advies van het remuneratiecomité. De betaalde brutosalarissen en premies voor de groeps- en hospitalisatieverzekering van de leden van het uitvoerend managementcomité in 2011 bedroegen 1.139.984,57 euro.

Extern Auditproces

CVBA Van Havermaet Groenweghe Bedrijfsrevisoren is commissaris van de NV LRM. Deze commissaris oefent de externe controle uit op de vennootschap en attesteert het getrouw volledig en consistent beeld van het eigen vermogen, de financiële positie en de resultaten van de NV LRM, met inbegrip van de enkelvoudige en geconsolideerde jaarrekening van de NV LRM voor het boekjaar 2011. Met betrekking tot het boekjaar 2011 heeft de NV LRM 44.808,40 euro (exclusief BTW) betaald aan Van Havermaet Groenweghe Bedrijfsrevisoren als honoraria voor audit- en niet-auditdiensten.

Dit bedrag is samengesteld als volgt: controle van de enkelvoudige jaarrekening: 32.250,70 euro, controle van de geconsolideerde jaarrekening: 8.133,90 euro en adviesverlening: 4423,80 euro

Overeenkomstig artikel 133 van het Wetboek van vennootschappen kan de commissaris geen prestaties verrichten die zijn onafhankelijkheid in het gedrang brengen. Daarnaast kunnen de commissaris, de personen met wie hij een arbeidsovereenkomst heeft gesloten of met wie hij beroepshalve in samenwerkingsverband staat of de met de commissaris verbonden vennootschappen of personen zoals bepaald in artikel 11 W. venn., slechts andere diensten dan de hem krachtens de wet toevertrouwde auditopdrachten verrichten voor zover het totale bedrag van de vergoedingen van deze andere diensten niet hoger ligt dan de vergoedingen voor zijn wettelijke auditopdrachten (de zgn. één-op-één-regel). In het kader van deze wettelijke bepalingen inzake de aard en

omvang van deze verboden/toegelaten nevendiensten, heeft het auditcomité aan CVBA Van Havermaet Groenweghe Bedrijfsrevisoren een verslag gevraagd waarin alle banden worden uiteengezet die (i) CVBA Van Havermaet Groenweghe Bedrijfsrevisoren en/ of (ii) de personen met wie hij een arbeidsovereenkomst heeft gesloten en/of (iii) met wie hij beroepshalve in samenwerkingsverband staat en/of (iv) de met hem verbonden vennootschappen of personen zoals bepaald in artikel 11 W. venn. hebben met de NV LRM en alle met de NV LRM verbonden vennootschappen.

Met het oog op de naleving van de één-op-één-regel wordt binnen de NV LRM de volgende procedure toegepast: zowel de bijkomende wettelijke opdrachten toegekend aan, als de andere diensten verstrekt door (i) CVBA van Havermaet Groenweghe Bedrijfsrevisoren en/of (ii) de personen met wie hij een arbeidsovereenkomst heeft gesloten en/of (iii) met wie hij beroepshalve in samenwerkingsverband staat en/of (iv) de met de commissaris verbonden vennootschappen of personen zoals bepaald in artikel 11 W. venn. zijn onderworpen aan een strikt goedkeuringsproces door het auditcomité. De NV LRM doet navraag bij de andere vennootschappen van de LRM-groep of de commissaris van de NV LRM bijkomende opdrachten heeft uitgevoerd gedurende het afgelopen boekjaar. Ook CVBA Van Havermaet Groenweghe Bedrijfsrevisoren heeft interne systemen die zouden moeten toelaten belangenconflicten tijdig te detecteren. De NV LRM kan uiteraard geen garantie geven over de juistheid en volledigheid daarvan. Het auditcomité geeft een machtiging aan zijn voorzitter om te beslissen over afwijkingen op de één-op-één-regel en rapporteert hierover aan de Raad van Bestuur. Voor het boekjaar 2011 blijkt dat de vergoedingen die aan CVBA Van Havermaet Groenweghe Bedrijfsrevisoren zijn uitgekeerd voor andere opdrachten dan de externe controle die relevant zijn voor de bepaling van de één-op-één-regel, beduidend lager zijn dan de vergoeding die aan CVBA Van Havermaet Groenweghe Bedrijfsrevisoren werd uitgekeerd voor haar externe controleopdracht als commissaris.

Verantwoordelijke uitgever:

Jeffrey Alenus, commercieel directeur
T +32 11 24 68 19
j.alenus@lrm.be
www.lrm.be

Eindredactie:

Jeffrey Alenus, commercieel directeur

Ontwerp en concept:

Impuls communicatie
www.impulscommunicatie.be

Fotografie:

Liesje Reyskens

Disclaimer:

Dit jaarverslag is met de grootst mogelijke zorg samengesteld. Naar ons weten zijn de gegevens van dit jaarverslag in overeenstemming met de werkelijkheid. Zij bevatten geen leemten die de draagwijdte ervan kunnen verdraaien. Niets uit deze uitgavemag worden veeelvoudigd en/of openbaar gemaakt worden door middel van druk, microfiche, fotokopie, digitale wijze of welke wijze dan ook zonder voorafgaandelijke schriftelijke toestemming van de verantwoordelijke uitgever.

Over LRM:

Voor meer informatie over LRM, gelieve u te richten tot:
Jeffrey Alenus, commercieel directeur
T +32 11 24 68 19
j.alenus@lrm.be

LRM NV

Kempische steenweg 555
3500 Hasselt
T +32 11 24 68 01
F +32 11 24 68 50
www.lrm.be
info@lrm.be
BE 0452.138.972
RPR Hasselt

