



JAARVERSLAG 2009



*“If we had no winter, the spring  
would not be so pleasant”*

ANNE BRADSTREET (anno 1655)



<b>VOORWOORD</b> .....	<b>4</b>
<b>HIGHLIGHTS 2009</b> .....	<b>6</b>
<b>DE ACTIVITEITEN</b> .....	<b>8</b>
ACTIETERREIN .....	8
STRATEGISCHE UITGANGSPUNTEN .....	10
ICT & MEDIA .....	12
LIFE SCIENCES .....	16
CLEANTECH & ENERGIE .....	18
KLEINE & MIDDELGROTE ONDERNEMINGEN .....	22
GROTE ONDERNEMINGEN .....	28
PROJECTONTWIKKELING .....	34
<b>GECONSOLIDEERDE JAARREKENING 2009</b> .....	<b>38</b>
RESULTATENREKENING .....	38
BALANS .....	40
<b>TOELICHTING BIJ DE GECONSOLIDEERDE JAARREKENING 2009</b> .....	<b>42</b>
TOELICHTING RESULTATENREKENING .....	42
TOELICHTING ACTIEF .....	44
TOELICHTING PASSIEF .....	46
<b>SOCIALE RESULTATEN</b> .....	<b>48</b>
<b>JURIDISCHE STRUCTUUR &amp; CORPORATE GOVERNANCE</b> .....	<b>50</b>

De crisis die in 2008 in alle hevigheid losbarstte, is in 2009 uitgemond in een zware recessie. Overheden op verschillende niveaus namen gepaste maatregelen. Centrale banken hebben de rentetarieven laten zakken tot historisch lage niveaus. Regeringen zijn diverse financiële instellingen bijgesprongen en hebben maatregelen genomen ter ondersteuning van de algemene bedrijvigheid. Een zware depressie zoals in de jaren dertig werd hiermee voorkomen.

Desalniettemin was 2009 ook voor veel van onze Limburgse bedrijven een “annus horribilis”. Omzetten die in sommige sectoren daalden met meer dan 70%, hiertegen zijn weinig bedrijven bestand. In dergelijke omstandigheden kan zelfs een goed gemanaged bedrijf met mooie toekomstperspectieven in moeilijkheden geraken. Het belang van een stevige eigenvermogensbuffer is hiermee nogmaals bewezen.

# VOORWOORD

## **Gezonde stam**

Ondanks het moeilijke economische klimaat heeft LRM de risico's niet geschuwd. LRM heeft in 2009 haar rol en verantwoordelijkheid ten volle opgenomen. LRM is voor veel bedrijven een krachtige steunpilaar, zoals de stam voor iedere boom. In 2009 werden heel wat bedrijven door LRM voorzien van die noodzakelijke eigenvermogensbuffer, andere werd een reddingsboei toegeworpen.

Maar LRM is meer dan enkel een veilige thuishaven. LRM is en blijft in de eerste plaats een gezonde voedingsbodem voor ambitieuze bedrijven met groeiplannen. Een gezonde stam voor iedere nieuwe tak die aan de boom ontspringt.

## **Recordjaar**

Het resultaat van deze bijzondere bedrijvigheid is een recordjaar op vlak van investeringsvolume en aantal dossiers. In 2009 investeerde LRM maar liefst 53,6 miljoen euro in 40 verschillende Limburgse bedrijven.

LRM speelde tevens een bepalende rol in de verdere ontwikkeling van meer dan 500 ha nieuwe Limburgse bedrijventerreinen.

Niet alleen werden extra financiële middelen vrijgemaakt, maar ook de interne organisatie werd aangepast. De analyseafdeling rapporteert voortaan aan de financieel directeur, om zo tot een betere risicobeheersing te komen. Eind 2009 lanceerde LRM 7 nieuwe vacatures voor evenveel extra tewerkstellingsplaatsen. LRM blijft zich volop ontwikkelen voor de Limburgse economie.

## **Winst voor Limburg**

Gerealiseerde meerwaarden op exits zijn een natuurlijke bron van inkomsten voor een investeringsmaatschappij. De economische situatie van 2009 maakte een actief exitbeleid echter nagenoeg onmogelijk. LRM sluit 2009 af met een winst van 12,7 miljoen euro. Deze winst is afkomstig uit de verkoop van ontwikkelde gronden, rente-inkomsten op leningen en een gezonde kostenbeheersing.



### **Economische transitie**

De transitie van de Limburgse 'maakeconomie' richting innovatieve en technologische economie blijft op de agenda van LRM. Met haar bijkomende focus op de speerpuntsectoren ICT, Life Sciences en Cleantech, draagt LRM bij tot de versnelde transitie van onze economie. Ons actieterein reikt verder dan financiële investeringen in bedrijven. Zo investeerden we ondermeer in de oprichting van BioVille, zijn we betrokken in de ontwikkeling van Energyville te Genk en zijn we mede-initiatiefnemer voor de nieuwe Cleantechcampus te Houthalen.

### **Acquisitiebeleid**

De volgende jaren komen in Limburg meer dan 700 hectare nieuwe bedrijventerreinen op de markt. Met haar uniek aanbod van risicokapitaal en vastgoed is LRM goed geplaatst om een rol te spelen in de invulling van deze terreinen. De provincie Limburg en LRM sloten in 2009 een akkoord waarbij LRM een coördinerende rol opneemt met oog op een pro-actief Limburgs beleid gericht op het aantrekken van buitenlandse bedrijven. Onze visie 'Globaal denken, lokaal doen' wordt hiermee verder uitgebouwd. In 2010 rollen we een nieuwe acquisitiestrategie uit en zetten we hiervoor nieuwe marketing- en communicatietools in de markt.

### **Duurzaamheid**

Ook op vlak van duurzaamheid blijven we een voortrekkersrol opnemen. Samen met de Provincie Limburg zijn we initiatiefnemer van TACO2, Totaal Actieplan CO<sub>2</sub>. Onze huidige generatie zal in een kort tijdsbestek de economie moeten omvormen naar een CO<sub>2</sub>-arme economie. Met onze investeringen in Zonnecentrale Limburg, Limburg Win(d)t, 4HamCogen en Punch Powertrain nemen we onze maatschappelijke verantwoordelijkheid op.

Het mag duidelijk zijn LRM is in volle groei en ontwikkeling. Onze dank gaat uit naar al onze stakeholders, naar de Raad van Bestuur en naar het voltallige LRM-team. Onze mensen maken het verschil!

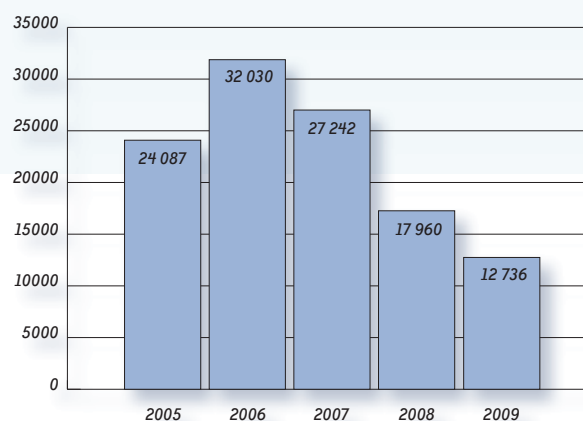
*Stijn Bijns*  
Algemeen directeur

*Hugo Leroi*  
Voorzitter Raad  
Van Bestuur

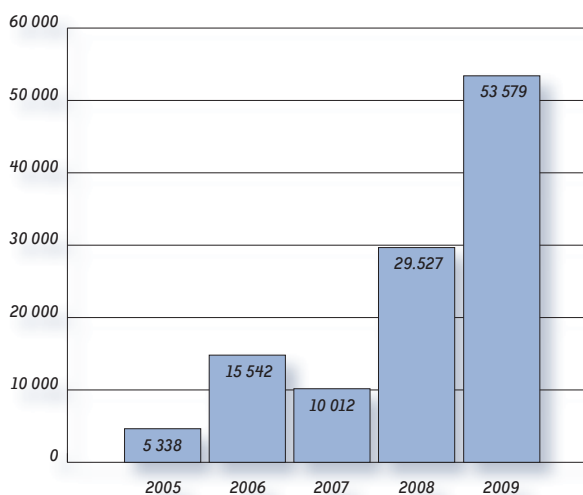
# HIGHLIGHTS 20

- Geconsolideerde nettowinst LRM: 12,7 miljoen euro (aandeel van de groep)
- Dividenduitkering: 8 miljoen euro
- Investeringsvolume 2009: 53,6 miljoen euro
- 40 investeringstransacties
- Investering in drie belangrijke automotieve bedrijven: VCST, Punch Powertrain & Alro Holdings
- Meer dan 90 bedrijven in portefeuille
- Personeelsaantal binnen portefeuillebedrijven: 9.390
- LRM neemt coördinerende en proactieve rol op in acquisitiebeleid
- be-MINE sluit laatste reconversiehoofdstuk af door herbestemming van de mijnterreinen in Beringen
- Incubatorgebouw BioVille geopend
- Meer dan 10MWp geïnstalleerd vermogen zonnepanelen via Zonnecentrale Limburg
- Oprichting Limburg Win(d)t

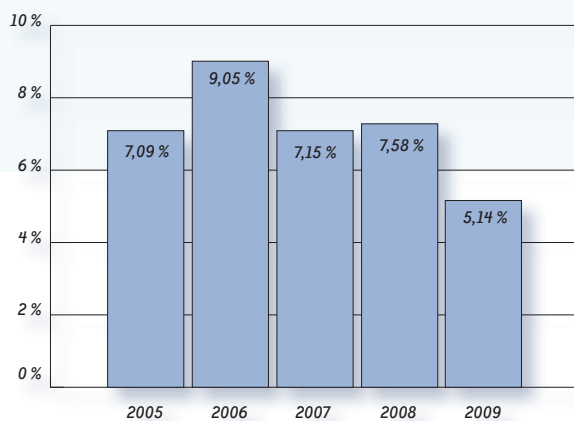
**Geconsolideerde nettowinst LRM (aandeel van de groep, in € 1 000)**



**Investeringsvolume LRM (in € 1 000)**

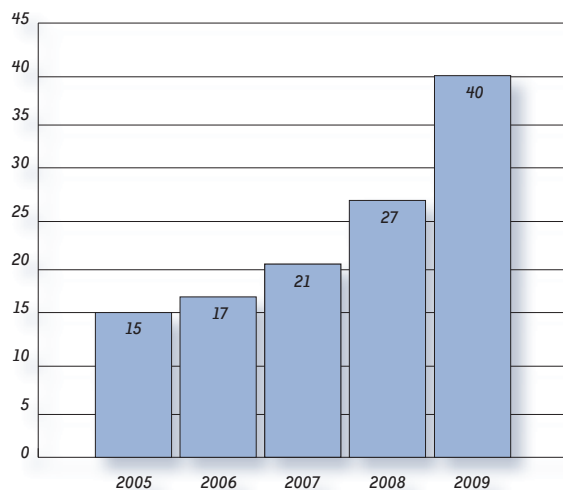


## 09

**Rendement op geconsolideerd eigen vermogen LRM****Geconsolideerde kerncijfers (in € 1 000)**

	2005	2006	2007	2008	2009
Materiële vaste activa	19 523	18 539	14 783	15 183	15 279
Financiële vaste activa	81 752	88 573	101 046	108 358	131 637
Eigen vermogen	339 496	354 045	381 030	237 074	247 564
Balans Totaal	556 335	522 461	480 159	293 045	298 874
Geconsolideerde winst*	24 087	32 030	27 242	17 960	12 736
<b>ROE</b>	<b>7,09%</b>	<b>9,05%</b>	<b>7,15%</b>	<b>7,58%</b>	<b>5,14%</b>

\*Aandeel van de groep

**Aantal investeringsdossiers LRM****Investeringsactiviteit LRM (volume in € 1 000)**

	2005	2006	2007	2008	2009
Aantal dossiers	15	17	21	27	40
Investeringsvolume	5 338	15 542	10 012	29 527	53 579

# ACTIETERREIN

Iedere ondernemer die activiteiten ontwikkelt in Limburg kan bij LRM aankloppen. LRM is dus een generalist, maar heeft in de loop van de jaren specifieke competenties opgebouwd in ICT, Life Sciences en Cleantech. De toegang tot LRM loopt via vijf domeinen:

1. ICT en Media
2. Life Sciences
3. Cleantech & Energie
4. KMO
5. Grote ondernemingen

Hieruit blijkt duidelijk dat LRM een strategisch belang stelt in innovatieve sectoren en kennisbedrijven. Maar ook klassieke sectoren blijven belangrijk. Die zijn in Limburg nu eenmaal sterk vertegenwoordigd. Industrie en diensten zijn hiervan goede voorbeelden. Het aanbod van LRM staat open voor kleine én grote ondernemingen. In de portefeuille van LRM bevinden zich dan ook zowel starters, KMO's als grotere en beursgenoteerde ondernemingen.

## ACTIVITEITEN

In deze vijf speersegmenten spitsen de activiteiten van LRM zich toe op:

- risicokapitaal verstrekken;
- bedrijfsinfrastructuur ontwikkelen en vastgoed commercialiseren;
- buitenlandse bedrijven aantrekken.

Bovendien beheert LRM het resterende mijnpatrimonium, met de bijhorende historische verplichtingen.

## RISICOKAPITAAL VERSTREKKEN

LRM treedt op als financiële partner voor opstart- en uitbreidingsinvesteringen, aandeelhouderswissels, familiale opvolgingen, buy-outfinancieringen en projectfinanciering. De meeste partnerships sluit LRM door middel van een combinatie van kapitaalbreng en achtergestelde lening met warranten. Elk dossier wordt op maat gestructureerd en houdt rekening met de behoefte van het bedrijf en de wensen van de partner. In het domein van Cleantech initieert LRM zelf nieuwe projecten of participeert ze in demo-projecten. Specifiek voor de Limburgse KMO biedt LRM een standaardproduct met lage instapdrempel aan, de Plus-lening.

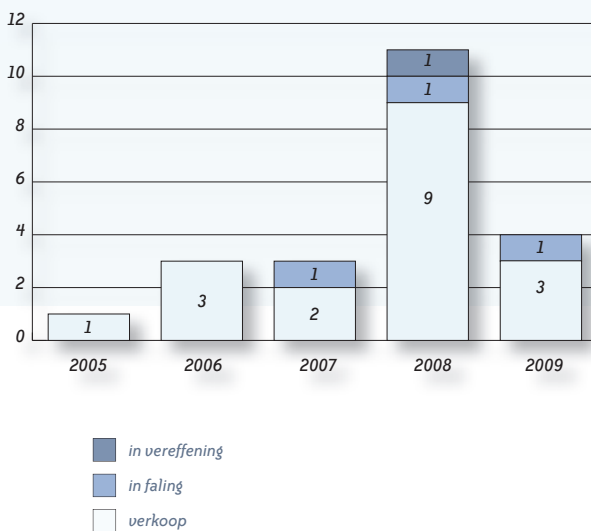
## Meer risicokapitaal

Van 1999 tot en met 2009 investeerde LRM 175 miljoen euro in 109 bedrijven. In 2009 investeerde LRM een recordbedrag van 53,6 miljoen euro, gespreid over 40 deals. Dit waren zo-

wel vervolginvesteringen in bestaande portfoliobedrijven als investeringen in nieuwe ondernemingen. De stijging in zowel volume als aantal deals heeft in belangrijke mate te maken met de crisis. Ondanks het feit dat de economische activiteit in 2010 stilaan herneemt verwacht LRM dat het investeringsniveau op een zelfde peil zal blijven. LRM zoekt proactief nieuwe opportuniteiten en heeft in het verleden een aantal initiatieven genomen die tot volle ontplooiing komen en de nodige middelen vereisen. We denken hierbij aan de projecten voor duurzame energieopwekking zoals Limburg Win(d)t en Zonnecentrale Limburg, maar ook aan de ontwikkeling van de verschillende bedrijventerreinen waar LRM de rol van ontwikkelaar opneemt. Daarenboven zullen de vervolginvesteringen binnen de portfolio op een hoog peil blijven. De belangrijke groep starters en jonge ondernemingen in de LRM-portfolio heeft ten slotte vaak risicokapitaal nodig om verder te groeien.



### Aantal exits uit kapitaal



### Exits uit bedrijven

De meest voor de hand liggende bron van inkomsten voor een investeringsmaatschappij zijn gerealiseerde meerwaarden op exits. Omwille van de crisis is de waarde van de portefeuille echter gedaald. In 2009 was het niet opportuun om de realisatie van exits na te streven. LRM stapte uit 4 bedrijven. 1 Onderneming ging in 2009 in falig, twee andere werden overgenomen door operationele spelers. De aandelen van de laatste vennootschap werden terug gekocht door de familiale medeaandeelhouder.

In 2010 verwacht LRM een lichte verbetering van het exitpotentieel.

### BEDRIJFSINFRASTRUCTUUR ONTWIKKELEN EN VASTGOED COMMERCIALISEREN

De Limburgse economie heeft nood aan extra bedrijventerreinen. Daarom ontwikkelt LRM KMO-zones, industrieterreinen, business- en wetenschapsparken die extra ruimte scheppen om te ondernemen. Hiervoor werkt LRM nauw samen met lokale en andere overheidsdiensten zoals de Provinciale Ontwikkelingsmaatschappij Limburg (POM Limburg) en De Scheepvaart. LRM ontwikkelt ook vastgoedprojecten waarvoor er in de markt specifieke behoeften bestaan. Vaak betreft het projecten die passen binnen de speerpuntsectoren van Limburg zoals Logistiek, Life Sciences en Cleantech. LRM is initiatiefnemer van de ontwikkeling van enkele belangrijke bedrijventerreinen voor de toekomst. Na de realisatie van de eerste fase in de ontwikkeling van Kristalpark III te Lommel werd medio 2009 de tweede fase aangevat. LRM is verder nauw betrokken bij de ontsluiting van 100 hectare hoogwaardige bedrijventerreinen in Waterschei (Genk). Ten slotte neemt LRM de rol van ontwikkelaar op voor meer dan 150 hectare gronden naast het Albertkanaal. De eerste gronden binnen de ontwikkeling van het zogenoemde Economisch Netwerk Albertkanaal (ENA) komen in 2012 op de markt.

### BUITENLANDSE BEDRIJVEN AANTREKKEN

De eerstvolgende jaren komen er in Limburg meer dan 700ha nieuwe bedrijventerreinen op de markt. Een proactief en gecoördineerd acquisitiebeleid en het duurzaam vermarkten van deze gronden vormt een opportuniteit ter versterking van de welvaart en de toekomstige groei van de Limburgse economie. De provincie Limburg en LRM sloten in 2009 een akkoord waarbij LRM een coördinerende rol zal opnemen in het kader van het acquisitiebeleid. Het aantrekken van nieuwe investeerders gebeurt in nauw overleg met POM Limburg, Agentschap Ondernemen en Flanders Investment & Trade.

In 2009 gunde LRM – in samenwerking met LSM – een studie voor de ontwikkeling van een nieuwe marketingstrategie en een operationeel communicatieplan met betrekking tot het acquisitiebeleid aan Buck Consultants en Groep C. Deze strategie wordt in 2010 uitgerold en de nieuwe marketing- en communicatietools worden geïmplementeerd. De 'Limburgweek' op de wereldexpo te Shanghai vormt een eerste test.

# STRATEGISCH UITGANGSPU



# E NTEN

## WAARDECREATIE VOOR LIMBURG

LRM investeert in bedrijven en projecten die economische activiteiten genereren in Limburg. LRM doet al het mogelijke om het professionalisme en de sectorkennis van haar team continu te verhogen. Zo draagt LRM maximaal bij tot waardecreatie binnen de portfoliobedrijven en tot een duurzaam behoud en een groei van de tewerkstelling in Limburg. Dat blijkt ook uit de cijfers. De bedrijven die op 31 december 2009 deel uitmaakten van de LRM-portfolio stelden op dat ogenblik 9.390 personen tewerk. Eind 2008 lag dat totaal nog op 6.700. In al haar investeringen streeft LRM winstgeneratie na. Ze vraagt een faire vergoeding op haar ingezette middelen, in functie van het risico waaraan ze blootgesteld worden. De gerealiseerde winsten en vrijgekomen middelen na een exit kunnen opnieuw geïnvesteerd worden in nieuwe projecten. Winstgeneratie laat LRM toe om te opereren als een rollend fonds en haar investeringsritme op lange termijn verder te zetten.

## LANGETERMIJNPARTNERSHIPS

Elke activiteit van LRM gebeurt met het oog op een langetermijnpartnership. Transparantie en eerlijkheid staan hierbij centraal. LRM stapt in principe niet mee in het dagelijks beleid van een onderneming. Ze wil wel een actieve bijdrage leveren in de strategiebepaling. LRM hecht ook veel belang aan strategische partnerships met private partijen en met de overheid.

Dit verhoogt de efficiëntie, vergroot de kennisbundeling en verkort ontwikkelingsprocessen.

## Met private partijen

De partnerships met private partijen leiden op veel vlakken tot synergie, kennisbundeling en een grotere efficiëntie. Met andere woorden: een grotere meerwaarde. Als generalist staat LRM open om te investeren samen met andere – al dan niet gespecialiseerde – partijen. De synergie tussen kapitaal en kennis ligt in de portfoliovenootschappen voor de hand. Binnen specifieke projecten verkiest LRM dikwijls een samenwerking met een operationele speler. Die beschikt over de nodige kennis en kan instaan voor de exploitatie. Samen met Aspiravi richtte LRM Limburg Win(d)t op voor de ontwikkeling van windmolenprojecten in Limburg. Zonnecentrale Limburg – een joint venture tussen LRM en Groep Machiels – focust op de ontwikkeling van projecten in zonne-energie.

## Met publieke partijen

Ontwikkeling van bedrijfsinfrastructuur vereist een langetermijnvisie. De administratieve procedures voor het verkrijgen van ruimtelijke uitvoeringsplannen, milieueffectenrapporten, vergunningen en subsidies en de organisatie van aanbestedingen nemen soms verschillende jaren in beslag. Dankzij de partnerships met lokale stads- en gemeentebesturen en hogere overheden realiseert LRM een betere

stroomlijning van de ontwikkelingsprocessen. Op die manier komen projecten zoals de bouw van bedrijventerreinen sneller tot stand. Verder heeft LRM een goede samenwerking met verschillende kennisinstellingen. Een goed voorbeeld hiervan is de synergie met Universiteit Hasselt (UHasselt), de Limburgse Hogescholen en andere onderzoekscentra in de Euregio.

## ONAFHANKELIJKHEID

De NV LRM is een vennootschap volgens privaatrecht. De regels van het vennootschapsrecht zijn dan ook van toepassing op LRM. De Raad van bestuur van LRM is evenwichtig en complementair samengesteld uit verschillende experts met diverse achtergronden. De beoordeling van de individuele dossiers gebeurt op basis van hun economische en maatschappelijke waarde. In de keuzes die LRM maakt, primeert op elk moment het ondernemingsbelang. Met andere woorden: in alles wat LRM doet, wil het een meerwaarde realiseren. Meerwaarde voor de onderneming is een meerwaarde voor alle stakeholders: leveranciers, klanten, werknemers en aandeelhouders.

# ICT & MEDIA

Binnen ICT & Media richten we onze aandacht vooral op beloftevolle Limburgse bedrijven. Daarnaast doet LRM bijkomende inspanningen om beloftevolle ICT & Media-ondernemingen van buiten Limburg naar de provincie te halen. LRM onderscheidt zich hierbij door een uniek aanbod van financiële middelen, infrastructuur en gespecialiseerde sector kennis.

Het investeringsdomein ICT & Media bouwde haar expertise verder uit door externe sectorspecialisten aan te trekken en de ICT & Media-portfolio verder te ontwikkelen en te versterken.

De investeringen in 2009 gaan van zeer 'early stage'-financiering, over groeifinanciering tot financiering van acquisities binnen de portfolio.





## INVESTERINGEN IN NIEUWE PORTFOLIOVENNOOTSCHAPPEN

### Nascom

Samen met business angels Jan De Schepper en Yvan Morel de Westgaver namen LRM en haar ARKiv-vennootschap, KMOFIN, een participatie in het digitaal ICT-bedrijf Nascom. Hierdoor kan het bedrijf haar expansieplannen verder realiseren. Nascom is gevestigd in Genk en Brussel en telt onder haar klanten internationale marketingagentschappen en bedrijven zoals Sony, VRT, Bridgestone, Mobistar, de Haven van Antwerpen, Deutsche Bank, Thomas Cook en Toyota.

Nascom voorziet op drie jaar tijd in een omzetverdubbeling en een bijkomende stijging van de tewerkstelling met 40 personen. De verdere groei bestaat uit een uitbreiding van de activiteiten in België, in combinatie met een verdere internationalisering. De operatie versterkt niet alleen de financiële basis van Nascom, ook de corporate governance wordt uitgebreid. Vanuit deze positie staat Nascom klaar om door te groeien naar een topproducent van digitale en mobiele campagnes en toepassingen.

### Option

In 2009 nam LRM deel aan de kapitaalverhoging van Option, de specialist op vlak van draadloze communicatie. De reden voor deze publieke kapitaalverhoging was een versterking van de balans en een verzekering van de voortzetting van de activiteiten van de vennootschap als 'going concern'.

De middelen van deze kapitaalronde dienen om de groei van de vennootschap te bewerkstelligen en om haar strategie verder te ontwikkelen. Die strategie richt zich op de integratie van producten, software en diensten in één enkel aanbod.

Voor de ontwikkeling van deze nieuwe software zal de onderneming een kantoor in Limburg openen. Bijkomend wil Option over voldoende middelen beschikken om te kunnen investeren in de ontwikkeling van nieuwe producten en nieuwe segmenten om zo haar leidende positie op het vlak van technologische innovatie te behouden.

### PearlChain.net

Samen met het management onderschreef LRM een kapitaalverhoging bij PearlChain.net. Met deze middelen wil de ambitieuze KMO haar groeiplannen waarmaken. PearlChain.net opent een vestiging in Limburg om in te spelen op de opportuniteiten van de Limburgse arbeidsmarkt en om tegemoet te komen aan de vraag van huidige Limburgse medewerkers.

PearlChain.net is een gespecialiseerde speler op het vlak van software en services. Het hart van PearlChain.net is het nieuw ontwikkelde PearlChain-platform, met een volledige 'suite' van applicaties, van 'offer to cash', ERP, forecasting, planning en logistiek. Het platform maakt real-timecommunicatie mogelijk tussen (toe)leveranciers, het bedrijf en de klanten. PearlChain.net is een ambitieuze groeier. Over een tijdspanne van 3 jaar

voorziet het een extra tewerkstelling van 30 medewerkers.

Om het PearlChain-platform verder uit te bouwen en de commerciële roll-out te versnellen investeert LRM via haar ARKiv-dochter KMOFIN 1 miljoen euro in het kapitaal van PearlChain.net. Het management investeert zelf 500.000 euro extra kapitaal. De extra middelen voorzien PearlChain.net van de nodige zuurstof voor groei.

### TopSportLab

Via haar ARKiv-dochter KMOFIN, investeerde LRM, samen met Gemma Frisius Fonds en een business angel, in de oprichting van TopSportLab. Deze spin-off van de Katholieke Universiteit Leuven richt zich op blessurepreventie en prestatievoorspelling van professionele voetballers. Initiatiefnemers zijn Werner Helsen, Jan Van Winckel en Yoeni Severy.

TopSportLab meet en verbetert de prestaties van professionele voetballers via een nieuw ontwikkelde online toepassing. Die verhoogt de beschikbaarheid van spelers wat een directe en positieve invloed heeft op het spelerskapitaal van de clubs. De software van TopSportLab is een online tool die toegankelijk is voor het bestuur, de leden van de staf en de spelers zelf. TopSportLab mikt vooral op de toplaag van het Belgische en Europese voetbal. Onder andere RSC Anderlecht, Club Brugge en het sportmerk Nike zijn intussen actieve gebruikers van deze software.

# ICT & MEDIA



## VERVOLGINVESTERINGEN

### Cegeka

Cegeka is een ICT-specialist met hoofdzetel in Hasselt en vestigingen in Antwerpen, Leuven, Veenendaal en Gorinchem.

In 2009 rondde Cegeka met succes de overname van de Luikse ICT-dienstverlener NSI IT Software & Services af. NSI is gespecialiseerd in software- en infrastructuurdiensten en voornamelijk actief in de industriële en overheidssector. Met de overname verkrijgt Cegeka meer klanten in het Franstalige landsgedeelte. Op middellange termijn

mikt Cegeka via NSI op nieuwe klanten in Luxemburg en Frankrijk.

Voor deze overname en de verdere financiering van de groei van de vennootschap investeerde LRM 3 miljoen euro in Cegeka.

### Excico

Excico is de spin-off van het beursgenoteerde onderzoekscentrum Sopra in Parijs. Het heeft zijn hoofdzetel in Hasselt en is gespecialiseerd in laserdifusietechnologie die wordt gebruikt in het fabricageproces van halfgeleiders. In 2009 sloot Excico een aantal evaluatieprogramma's af met de wereldspe-

lers in de halfgeleiderindustrie. Voor de verdere ontwikkeling en commercialisering onderschreven LRM en haar ARKiv-dochter een kapitaalsverhoging, samen met syndicaatpartners Capital-E, Vinnof en Allegro Investment Fund. LRM en KMOFIN namen aan deze kapitaalsverhoging deel voor een totaalbedrag van 1 miljoen euro.

### RMONI Wireless

RMONI Wireless startte in 2006 met het onderzoek naar en de ontwikkeling van een draadloos systeem om metingen van diverse sensoren te verzamelen, te centraliseren via internet en te verwerken in functie van

## LRM-PORTFOLIO ICT &amp; MEDIA OP 31 DECEMBER 2009

Bedrijf	Website	Activiteit
ARISTO MUSIC	www.tunify.com	Muziek via internet
CEGEKA	www.cegeka.be	Software & ICT services
CLAVIS	www.clavis.be	Kinderboekenuitgeverij
ENTELEC	www.entelec.be	Software beheersystemen gebouwen
EXCICO	www.excico.com	High-power laserapparatuur
NASCOM	www.nascom.be	Webagency interactieve oplossingen
OPTION	www.option.be	Wireless technologie
PEARLCHAIN.NET	www.pearlchain.net	Software servicebedrijf
PRATO SERVICES	www.prato.be	Software personeelsbeheer
RESEARCH CAMPUS HASSELT	www.researchcampushasselt.be	Hoogwaardig bedrijvenpark
RMONI WIRELESS	www.rmoni.com	Draadloze netwerksensoren
SYNTEGRO	www.syntegro.be	Toegangscontrole & tijdsregistratie
TOPSPORTLAB	www.topsportlab.com	Voetbalssoftware
ZAPPWARE	www.zappware.com	Digitale televisie

de klantenvraag. De reden lag voor de hand: in quasi alle industrieën hebben bedrijven behoefte aan meetresultaten voor kwaliteitsbeheersing. RMONI ontwikkelde een eigen hardwaremodule voor de draadloze verzending van gegevens die door de sensoren worden gemeten. Die module maakt gebruik van de vernieuwende en veilige radiostandaard ZigBee.

RMONI Wireless heeft een mooie technologische voorsprong opgebouwd en biedt vandaag industriële totaaloplossingen, gebouwd op de nieuwste ZigBee-standaard. Intussen heeft RMONI Wireless een aantal mooie referentieklienten. Voor de financiering van de verdere groei van de vennootschap onderschreef LRM een kapitaalsverhoging via haar ARKiv-vennootschap. Dat gebeurde samen met syndicaatpartner Allegro en het management van RMONI Wireless zelf.

### Zappware

Zappware is een specialist in interac-

tieve digitale tv-diensten op diverse tv-platformen. In 2009 versterkte dit Hasseltse bedrijf gevoelig haar aandeelhoudersstructuur met het oog op de verdere professionalisering en expansie van de vennootschap. In 2009 traden ook een aantal nieuwe investeerders toe tot het kapitaal van Zappware. Dat moet de vennootschap verder ondersteunen bij de uitbouw van haar internationale strategie. Dankzij het innovatief en kwalitatief hoogstaand karakter van haar iDTV-diensten kan dit Limburgse bedrijf vandaag al heel wat buitenlandse klanten aantrekken.

### BEDRIJFSINFRASTRUCTUUR

#### RCH - Research Campus Hasselt

De Research Campus Hasselt (RCH) ligt op de voormalige Philips-site in Hasselt, aan de N74 Hasselt-Eindhoven. Het Autonoom Gemeentebedrijf Hasselt (meerderheidsaandeelhouder), POM Limburg en LRM zijn de aandeelhouders

van RCH. De Campus bevat een hoogwaardig kantorencomplex met focus op ICT en dienstenbedrijven, en een KMO-zone. Het totale kantorencomplex bedraagt 21.600 m<sup>2</sup>, verdeeld over twee gebouwen: RCH1 en RCH2. In functie van de wisselende bezetting is er in het kantorencomplex een aanbod van ca. 2.000 m<sup>2</sup> beschikbaar.

RCH bevat een incubator waar kleinere oppervlaktes aangeboden worden aan startende bedrijven met bijhorende ondersteunende diensten.

Verder wordt in de voormalige Philipsgebouwen ca. 3.000 m<sup>2</sup> aangeboden, waar combinaties van kantoorruimte, atelierruimte en opslagruimte mogelijk zijn.

### EXITS

I-Commotion en Netmedia Europe behoren niet langer tot de portfolio ICT & Media van LRM. LRM verkocht beide participaties aan operationele spelers.

# LIFE SCIENCES

Het aantrekken van buitenlandse spelers naar Limburg en de verdere uitbouw van de lokale 'Life Sciences'-activiteiten in de regio staan centraal in de investeringsstrategie binnen Life Sciences. De investeringsfocus op jonge 'seed'- en 'early stage'-bedrijven geeft LRM vandaag de reputatie van gespecialiseerde 'Life Sciences'-investeerder. De exponentieel toegenomen dealflow met meer dan 100 businessplannen per jaar vormt hiervan het bewijs.

De investeringsfocus van LRM richt zich op bedrijven met een zekere complementariteit met de LRM-portefeuille. Daarbij kijken we vooral naar interessante 'drug discovery'-platformen of bedrijven die actief zijn in geavanceerde therapieën zoals regeneratieve geneeskunde. Het spreekt voor zich dat een dergelijke focus zeer kapitaalsintensief is. Daarom investeert LRM altijd in een syndicaat van gespecialiseerde en internationale 'Life Sciences'-investeerders.

In 2009 optimaliseerde LRM de vastgoedinvestering in de eigen bio-incubator: BioVille. Dit om de 'Life Sciences'-focus en -strategie kracht bij te zetten én om de acquisitiestrategie te ondersteunen. Wat ooit begon als een pure vastgoedinvestering is vandaag uitgegroeid tot een actieve operationele vennootschap met een eigen managementstructuur en een dienstenpakket aangevuld met de services van Life Tech Limburg. Het geheel vormt een belangrijke hefboom voor de ontwikkeling van deze sector in onze regio.

## **INVESTERINGEN IN NIEUWE PORTFOLIOVENNOOTSCHAPPEN** **Promethera**

Promethera is een jong en beloftevol celtherapiebedrijf met hoofdkantoor in Louvain-la-Neuve en bijkantoor in Hasselt. Haar missie is de ontdekking, ontwikkeling en lancering van producten voor de behandeling van leverziekten door middel van allogene stamcellen afkomstig uit gezonde menselijke levers. Het bedrijf wil twee

verschillende producten op de markt brengen: HepaStem en HepaScreen.

Het product voor celtherapie HepaStem baseert zich op een eigen ontdekt stamceltype. Dit stamceltype kan gebruikt worden bij de behandeling van een breed spectrum van leverziekten: van zeldzame aangeboren stofwisselingsziekten (weesziekten) tot grotere, niet-erfelijke leveraandoeningen zoals leverfibrose of fulminante hepatitis.

Het product HepaScreen dient als celmodel voor waarneming en preklinisch onderzoek door de farmaceutische en biotechnologische industrie. Daarbij worden het metabolisme en de toxiciteit van nieuwe geneesmiddelen voor de menselijke lever nagebootst.

Samen met een syndicaat van investeerders, waaronder Vesalius BioCapital en Life Science Research Partnes (kortweg LSRP), nam LRM via





haar ARKiv-dochter deel aan een series A-financiering van meer dan 5 miljoen euro.

#### **Tigenix**

TiGenix is een beursgenoteerd biomedisch bedrijf met vestigingen in Leuven, Cambridge, Memphis en Maastricht. Het werd opgericht als een spin-off van de Katholieke Universiteit Leuven en de Universiteit Gent met als focus een innovatieve lokale behandeling voor beschadigde en osteoartrische gewrichten. TiGenix ontwikkelt een portefeuille van producten die zich op specifieke musculoskeletale problemen richten. De belangrijkste indicatie is kraakbeenletsel.

Samen met onder andere Limburg Ventures en LIOF stapte LRM in het

kapitaal van de vennootschap. Doel was de nodige financiering te verkrijgen voor de opstart en uitbouw van de productiefaciliteit voor Chondroselect. Dat is het eerste klinisch gevalideerde en goedgekeurde commerciële product van het bedrijf.

#### **BEDRIJFSINFRASTRUCTUUR**

##### **BioVille - NV Life Sciences Development Campus**

In november 2009 werd BioVille, het incubatorgebouw van de NV LSDC, opgeleverd. Kort nadien namen de eerste bedrijven er al hun intrek. Het incubatorgebouw werd ontworpen om specifieke infrastructuur en diensten aan te bieden aan opstartende en meer geavanceerde bedrijven die actief zijn

in de biomedische en medische technologiesector. Het gebouw bestaat uit twee vleugels. Het hoofdgebouw van 1.200m<sup>2</sup> voorziet naast gemeenschappelijke faciliteiten zoals onthaal, cafetaria, vergader- en seminarieruimten in flexibele kantoor- en laboratoriummodules. In het hoofdgebouw is eveneens een gemeenschappelijk dienstenlaboratorium. Dat wordt uitgebaut door de NV LSDC, dat bioanalytische diensten aanbiedt aan de gebruikers van BioVille.

Het hoofdgebouw richt zich eerder op start-ups. Daarnaast is er een vleugel van 700m<sup>2</sup> voor bedrijven die hoogwaardige infrastructuur voor onderzoek of productie willen installeren zoals clean rooms. Deze combinatie van standaardkantoor en laboratoriummodules, flexibele en hoogwaardige productieruimte en een brede waaier van ondersteunende diensten maakt het concept van BioVille uniek in zijn soort. Het succes van deze formule vertaalde zich dan ook in een snelle bezetting van het gebouw. Eind 2009 was 50% van de beschikbare oppervlakte van het hoofdgebouw bezet en waren er al opties op nog eens 30% van de oppervlakte.

#### **LRM-PORTFOLIO LIFE SCIENCES OP 31 DECEMBER 2009**

<b>Bedrijf</b>	<b>Website</b>	<b>Activiteit</b>
3DD PHARMA	<a href="http://www.3ddd.be">www.3ddd.be</a>	Generische geneesmiddelen
APITOPÉ	<a href="http://www.apitope.com">www.apitope.com</a>	Auto-immune aandoeningen
BIOVILLE - LSDC	<a href="http://www.bioville.be">www.bioville.be</a>	Hoogwaardig bedrijvent centrum
MUBIO	<a href="http://www.mubio.com">www.mubio.com</a>	Biotechnologie
PROMETHERA	<a href="http://www.promethera.com">www.promethera.com</a>	Celtherapie
SEPS PHARMA	<a href="http://www.sepspharma.com">www.sepspharma.com</a>	Drug delivery systemen
SILICOS	<a href="http://www.silicos.com">www.silicos.com</a>	Virtueel drug discovery platform
TIGENIX	<a href="http://www.tigenix.com">www.tigenix.com</a>	Regeneratieve geneeskunde

LRM profileert zich als voortrekker in Cleantech en heeft het investeringsdomein opgenomen als één van haar speerpuntsectoren. In 2009 realiseerde LRM een belangrijke stijging van haar investeringen in Cleantech. Inspanningen die we in 2010 doortrekken. Naast de klassieke investeringsprojecten in zonne-energie, wind en biomassa, richt LRM zich op de verstrekking van risicokapitaal aan bedrijven die actief zijn in de Cleantech-sector.

Met de historische steenkoolconcessies van het Kempisch bekken beschikt LRM over bijkomende troeven om haar ambities in dit investeringsdomein waar te maken. LRM blijft actief in het onderzoek naar de realisatie van een aantal demo- en pilootprojecten. Van deze nieuwe technieken moet de economische haalbaarheid nog aangetoond worden. 'Smart Grids', methaan-gasextractie en geothermie worden vandaag concreet onderzocht.

# CLEANTECH &



## INVESTERINGEN IN NIEUWE PORTFOLIOVENNOOTSCHAPPEN

### **Punch Powertrain**

In 2009 investeerde LRM 6,91 miljoen euro in het kapitaal van Punch Powertrain. Bovendien werden overbruggingskredieten toegestaan voor een bedrag van 4,3 miljoen euro. Punch Powertrain is OEM-ontwikkelaar en -producent van continu variabele transmissies (afgekort CVT's) en hybride aandrijvingen voor personenwagens. Met haar investering ondersteunt LRM de innovatieve ontwikkeling van dergelijke nieuwe CVT's en hybride aandrijvingen.

Punch Powertrain streeft ernaar om door duurzame innovatie de impact op mens en milieu zoveel mogelijk te beperken. De innovatie- en ontwikkelingsprogramma's van Punch Powertrain spitsen zich toe op efficiëntieverhoging en CO<sub>2</sub>-emissiereductie. Bij de ontwikkeling van de nieuwe generatie CVT's en hybride aandrijvingen streeft Punch Powertrain ook naar optimale prestaties en rijplezier.

De onderneming focust zich vandaag op de sterk groeiende en dynamische automarkt in China en Maleisië. Naast activiteiten op vlak van R&D

Samen met de initiatiefnemers KULeuven, VITO en andere partners, is LRM betrokken bij de ontwikkeling van Energyville te Genk. Binnen Energyville zullen 200 onderzoekers van KULeuven en VITO de krachten bundelen op vlak van energieonderzoek. Energyville moet uitgroeien tot de Europese innovatiehotspot voor duurzaam energiegebruik.

Op de oude mijnsite van Houthalen is LRM mede-initiatiefnemer voor de ontwikkeling van een cleantechcampus. Sinds 2008 is LRM strategisch aandeelhouder van het 'Capricorn Cleantech Fund' ([www.capricorn.be](http://www.capricorn.be)). Als partner van dit fonds krijgt LRM zicht op internationale evoluties en toegang tot gespecialiseerd advies in de investeringsprojecten.

# ENERGIE

produceert Punch Powertrain in haar vestiging in Sint-Truiden een aantal kritische kerncomponenten van haar CVT's. Verder heeft de onderneming een assemblageactiviteit in Nanjing, China.

## Limburg Win(d)t

In 2009 ondertekenden de Provincie en LRM het TACO2-plan (Totaal actieplan CO<sub>2</sub>) voor Limburg. In het kader van dat plan wil LRM een voortrekkersrol spelen in de reductie van de CO<sub>2</sub>-uitstoot in Limburg. Om deze ambitie kracht bij te zetten, sloot LRM in 2009 een strategisch partnership met Aspiravi, ontwikkelaar van windenergieprojecten. Deze samenwerking werd concreet met de oprichting van Limburg Win(d)t, een vennootschap waarvan LRM een derde van de aandelen in handen heeft. Limburg Win(d)t onderzoekt op korte termijn de opportuniteit van windenergieprojecten in de provincie Limburg en gaat over tot realisaties eens de nodige vergunningen verkregen zijn. Alle Limburgse gemeentes vormen samen de hoofdaandeelhouder van Aspiravi. De samenwerking met LRM voor Limburgse windprojecten kan dan ook beschouwd worden als een natuurlijk partnership.

## 4HamCogen

In 2009 stelde LRM een achtergestelde lening van 5 miljoen euro ter beschikking van 4HamCogen, een 100% dochtervennootschap van 4EnergyInvest. Dit hernieuwbare-energiebedrijf focust zich op de valorisatie van biomassa in energie. 4HamCogen is van plan om een 9.5 MWe-warmtekrachtkoppelingproject op basis van biomassa te bouwen en te exploiteren. Dat gebeurt op een site langs het Albertkanaal en de firma Agricon, een industriële verwerker van schors. Agricon levert ongeveer 50% van de biomassa – afkomstig van haar activiteiten op de site – die voor het project nodig is. 4HamCogen zal warmte leveren aan aangrenzende bedrijven en de geproduceerde groene elektriciteit in het distributienet injecteren. De start van de commerciële uitbating van het warmtekrachtkoppelingproject is gepland voor het laatste kwartaal van 2011.

## VERVOLGINVESTERINGEN

### Zonnecentrale Limburg

Zonnecentrale Limburg is een joint-venture van Group Machiels (75,1%) en Mijnen (24,9%).

In 2009 realiseerde Zonnecentrale Limburg vier zonnepanelenprojecten: de zonnecentrale op het voormalig mijnslibbekken te Heusden-Zolder, de zonneparken in samenwerking met Sibelco te Lommel en Maasmechelen en de installatie op het dak van de bedrijfshal van Machiels Building Solutions.

Samen zijn deze projecten goed voor meer dan 10 MWpiek aan geïnstalleerd vermogen. De meer dan 50.000 zonnepanelen produceren voldoende groene stroom voor het verbruik van zo'n 2.750 Limburgse gezinnen. De totale investering van de gerealiseerde projecten bedraagt 43,8 miljoen euro.

In 2009 investeerde LRM 838.000 euro in het kapitaal van NV Zonnecentrale Limburg. Bovendien werd een lening toegestaan van 801.000 euro.

In de loop van 2009 identificeerde NV Zonnecentrale Limburg diverse nieuwe opportuniteiten die verder ontwikkeld worden in 2010.

# CLEANTECH &

## **BEDRIJFSINFRASTRUCTUUR, ONDERZOEKS- EN DEMOPROJECTEN**

### **Onderzoek methaangasopslag Noorderkempen**

De Vlaamse Instelling voor Technologisch Onderzoek (VITO) brengt de diepere ondergrond van Noord-Limburg in kaart om een geschikte ondergrondse gasopslagformatie te vinden. LRM participeert in dit project omdat zij het onderzoek van de Limburgse ondergrond wil ondersteunen en de ontwikkeling van bijkomende ondergrondse opslagcapaciteit wil stimuleren.

Tijdens de zomer slaat de beheerder van de aardgasopslaginfrastructuur in België, Fluxys, aardgas op in de ondergrond van Loenhout. Aardgasleveranciers beschikken hierdoor over een buffer om te voldoen aan de piekvraag in de winter.

In 2007 ging de seismische campagne van het project in Limburg van start. De resultaten leidden in 2009 tot het in kaart brengen van een aantal mogelijke opslagstructuren. Naar verwachting vindt er in de loop van 2010 een verdere exploratie plaats door middel van kernboringen.

### **Efficiënt energieverbruik en geothermie**

LRM streeft ernaar om de primaire energiebehoefte van vastgoedprojecten op bedrijventerreinen en andere sites in ontwikkeling, zo laag mogelijk te houden. In eerste instantie moeten de gebouwen voldoen aan opti-

male, hedendaagse isolatienormen en bepalingen rond energie-efficiëntie. Daarnaast moeten de opwekking en distributie van energie efficiënt en duurzaam verlopen.

Hiervoor wil LRM een lokaal distributienet met centrale energieopwekking benutten en op termijn lokale geologische bronnen aanwenden voor de verwarming en koeling van gebouwen. De combinatie van state-of-the-art energiebeheersing en lokale bronnen van geo-energie moet de energieprestatie van de gebouwen op bedrijventerreinen gevoelig verhogen en de CO<sub>2</sub>-uitstoot overeenkomstig verminderen. De gangen van de voormalige steenkoolmijnen komen op een aantal plaatsen in aanmerking als reservoir voor geothermie.

VITO heeft het potentieel van een aantal mijngangenstelsels onderzocht op lage-temperatuur-geothermische energieproductie. Uit deze studie blijkt dat de mijnen de energievraag voor verwarming van grootschalige vastgoed- of serreteelprojecten kunnen dekken. In 2009 liet LRM een vervolgstudie uitvoeren naar de benodigde infrastructuur voor de behandeling en verdeling van mijnwater. Dat gebeurde in kader van de ontwikkeling van twee concrete bedrijventerreinen.

### **CBM: Methaangasextractie**

Stijgende prijzen voor olie en gas vergroten de economische haalbaarheid van de ontginning van verschillende

soorten onconventionele energiebronnen. Dit zorgt bij traditionele én nieuwe energiebedrijven voor een toenemende interesse om de mogelijkheden van alternatieve olie- en gasvoorkomens te onderzoeken en strategische posities in te nemen. Twee vormen van onconventionele gasvoorkomens krijgen steeds meer aandacht: het gas opgeslagen in niet-gemijnde steenkollagen (Coalbed Methane of CBM) en het gas afkomstig uit verlaten mijnen (Abandoned Mine Methane of AMM). De NV Mijnen is de eigenaar van een groot deel van de vroegere steenkoolconcessies in Limburg. Het concessiegebied van Mijnen bevat naar schatting 7 tot 31 miljard m<sup>3</sup> methaangas waarvoor LRM een pilotproject wil ontwikkelen. In een tweede fase onderzoekt LRM ook de mogelijkheid om deze methaangasproductie te optimaliseren door injectie van CO<sub>2</sub> (Enhanced CBM).

Het project ging in 2007 van start met de berekening door het VITO van de potentiële methaanvoorraad in de concessie. Daarbij werden een aantal zones met verhoogde gasconcentratie bepaald. In 2009 werd er een kernboorprogramma opgesteld en werden targetlocaties geïdentificeerd. Er werd ook een procedure gelanceerd om een operationele CBM-partner aan te trekken. Die zal samen met LRM het project verder ontwikkelen. Dit partnership zal vermoedelijk van start gaan vanaf medio 2010.

# ENERGIE

## LRM-PORTFOLIO CLEANTECH OP 31 DECEMBER 2009

Bedrijf	Website	Activiteit
4HAMCOGEN	<a href="http://www.4energyinvest.com">www.4energyinvest.com</a>	WKK-centrale op basis van biomassa
CAPRICORN CLEANTECH FUND	<a href="http://www.capricorn.be">www.capricorn.be</a>	Investeringsfonds
GENANO BENELUX	<a href="http://www.genano.be">www.genano.be</a>	Luchtzuivering
IPEC	<a href="http://www.ipec-enviro.be">www.ipec-enviro.be</a>	Luchtzuivering
LIMBURG WIN(D)T	<a href="http://www.limburgwindt.be">www.limburgwindt.be</a>	Windenergieprojecten
PUNCH POWERTRAIN	<a href="http://www.punchpowertrain.com">www.punchpowertrain.com</a>	Automatische transmissies voor hybride wagens
VISYS	<a href="http://www.visysglobal.com">www.visysglobal.com</a>	Visuele inspectie- & sorteersystemen
ZONNECENTRALE LIMBURG		Zonne-energieprojecten

### Cleantech Campus

De gemeente Houthalen-Helchteren wil een Limburgs Environmental and Technology park (LET) ontwikkelen op het huidige bedrijventerrein Centrum Zuid en op de site van de voormalige mijnzetel.

Hiertoe werden - in samenwerking met LRM - de Masterplannen uitgetekend voor de herontwikkeling van Centrum Zuid tot LET-park en voor de realisatie van het Cleantech-bedrijvenpark op het terrein aan het voormalig hoofdgebouw van de mijn van Houthalen.

De eerste fase van het project moet leiden tot de realisatie van een Cleantech Campusgebouw door definitieve herbestemming van het hoofdgebouw. De plannen voorzien onder andere in een jong bedrijventerrein (incubator),

een onthaal- en kenniscentrum, ruimte voor wetenschappelijk onderzoek, faciliteiten voor de organisatie van congressen en het aanbod van educatieve pakketten en de inplanting van aanverwante kantoren.

De gemeente Houthalen-Helchteren en LRM voltooiden in 2009 een haalbaarheidsonderzoek dat moet leiden tot een sluitende financiering van het project in 2010.

### MetaPV-project

In het kader van het '7th Framework Programme' keurde de Europese Commissie het project 'MetaPV' goed. Dit real-life demoproject werd ingediend door het Consortium 3E, Infrac, LRM, SMA (Duitsland), University of Ljubljana (Slovenië) en AIT (Oostenrijk). Op twee locaties in de provincie Lim-

burg worden PV-installaties (zo'n 130 residentieel en 30 industrieel) uitgerust met nieuw ontwikkelde SMA-invertoren. Drie jaar lang zal het Consortium de effecten van het gebruik van deze 'slimme' invertoren op het bestaande Infrac-elektriciteitsnet monitoren en sturen. Doelstelling: aantonen dat deze invertoren de decentrale energieproductie gevoelig kunnen optrekken zonder noemenswaardige - vaak dure - aanpassingen aan het bestaande elektriciteitsnet.

Het Infrac-elektriciteitsnet is representatief voor andere netwerken in Europa en de rest van de wereld. De resultaten van het MetaPV-project zijn daarom van belang voor netwerkbeheerders wereldwijd.

# KLEINE & MID ONDERNEMEN

Met haar specifieke KMO-investeringsactiviteiten wil LRM een concrete invulling geven aan de leemte van risicofinanciering voor de kleinere ondernemingen in Limburg. KMO's die niet vallen binnen de gespecialiseerde sectoren ICT & Media, Life Sciences en Cleantech, vinden hun toegang tot LRM via het specifieke KMO-investeringsdomein. Als financiële investeerder wil LRM een partner zijn voor KMO's met een groiegerichte en creatieve aanpak voor de toekomst.

Een investering kan onder de vorm van een kapitaalsparticipatie en/of een Plus-lening.

## **Plus-lening**

Om de instapdrempel voor risicokapitaal verder te verlagen, lanceerde LRM de Plus-lening specifiek voor de kleinere, familiale KMO. Deze achtergestelde lening is vrij van allerhande waarborgen. We verstrekken ze als aanvulling op bancaire kredieten en de eigen middelen van de ondernemer. Bankiers beschouwen deze Plus-lening als bijkomend quasi-eigen vermogen, dus als een hefboom voor meer bankfinanciering.

In 2009 verhoogde LRM het maximumbedrag van een Plus-lening tot 500.000 euro en werd de rentevoet vastgelegd op 8% op jaarbasis. De Plus-lening heeft een looptijd van 7 jaar inclusief een vrijstelling van maximaal 2 jaar.

Op 31/12/2009 telde de portefeuille van LRM 16 Plus-leningsdossiers.

## **ARKiv, ARKimesdesregeling**

KMOFIN is een dochtervennootschap van LRM, opgericht in het kader van de ARKimesdesregeling van de Vlaamse Overheid die de toegang tot risicokapitaal voor KMO's moet verhogen.

Het Arkimedes-Fonds bezit 49 % in KMOFIN. Investeringsactiviteiten worden onderzocht en opgevolgd door hetzelfde team investeringsmanagers als voor LRM-participaties. Voor de ondernemer maakt het dus niet uit of LRM rechtstreeks investeert of via KMOFIN. Na verrekening van enkele exits, verhoogde KMOFIN haar portfolio op 31 december 2009 naar in totaal 21 participaties.

## **INVESTERINGEN IN NIEUWE PORTFOLIOVENNOOTSCHAPPEN**

### **De Barrier**

De Barrier is een hostellerie en restaurant complex gelegen te Houthalen. Het geheel voorziet in een restaurant, een infrastructuur voor feesten en business-events en 10 hotelkamers. Dit alles vormt een unieke businessinfrastructuur, voor LRM meteen de doorslaggevende factor om een lening ter beschikking te stellen met het vastgoed als onderpand.

### **De Walque-Marchal**

Dewalque-Marchal is één van de 7 Bel-

gische bedrijven die gespecialiseerd en erkend zijn voor het plaatsen van zowel ondergrondse als bovengrondse hoogspanningskabels tot en met 380 kV. Dewalque-Marchal realiseert vandaag een omzet van meer dan 2 miljoen euro en stelt 21 personen te werk.

Omwille van diverse markttrends is er veel vraag naar de gespecialiseerde diensten van Dewalque-Marchal. De liberalisering van de markt en de stijging van het aantal decentrale energiebronnen (wind, zon en biomassa) spelen hier een belangrijke rol.

LRM investeerde 250.000 euro onder de vorm van een PLUS-lening als hefboom om de nodige bankfinanciering aan te trekken.

### **ElaN Languages**

ElaN Languages is een aanbieder van kwalitatieve taalservices op maat met vertalingen, taaltrainingen en tolken als belangrijkste pijlers. Na een sterke groei in eigen land biedt het bedrijf haar diensten steeds vaker

# DELGROTE GEN



internationaal aan. De oprichting van een vestiging in Frankrijk en Rusland concretiseert deze verdere internationale expansie.

Met een jaarlijkse gemiddelde groei van 20% profileert ElaN zich als een toonaangevende taalspecialist met een dertigtal vaste medewerkers en zo'n 1.500 freelancers wereldwijd.

Om de internationale expansie van ElaN te ondersteunen, investerden LRM en de aandeelhouders 300.000 euro in ElaN. Na de terugbetaling van de vorige achtergestelde lening is het voor

LRM de tweede keer dat het in ElaN investeert. Een bewijs van tevredenheid over de samenwerking voor beide partijen.

#### **Bicycle Investments – Minerva**

Minerva is enerzijds actief als een onafhankelijke distributeur van fietsonderdelen aan de vakhandel (Campagnolo, Tacx, Shimano, Selle Italia,...) en anderzijds actief in de assemblage en verkoop van fietsen onder de merknamen 'Minerva' en 'Columbus'. Medio februari 2009 hebben Peter Bruggeman en de ARKiv-dochter van LRM, KMOFIN, de NV Bicycle Invest-

ments opgericht om de overname van Minerva te financieren. Deze overname kaderde in de opvolgingsproblematiek van Dhr. Bruyninx wegens het bereiken van de pensioengerechtigde leeftijd.

Voor de oprichting van Bicycle Investments investeerden beide partijen samen 1 miljoen euro. Dit kapitaal werd aangevuld met een achtergestelde lening van KMOFIN van 500.000 euro.

Het nieuwe management streeft naar een verdere versterking van Minerva's marktpositie in de Benelux door te focussen op een klantgerichte en

# KLEINE & MID ONDERNEMIN

innovatieve aanpak naar de gespecialiseerde vakhandel.

## **Provan**

Provan is een metaalbewerkingsbedrijf dat zich toelegt op plaatbewerking, profielbewerking, laswerken en assemblage. Het bedrijf werd opgericht in 1998 en groeide uit tot een gespecialiseerde KMO met een 40-tal mensen in dienst.

De voorbije jaren investeerde Provan fors in een modern en efficiënt productieapparaat en in automatisering: het volledige bedrijfsproces – van offerte tot facturatie – wordt opgevolgd in een geïntegreerd ERP-systeem. Het kwaliteitssysteem ISO 9001 draagt bij tot een continue en doordachte verbetering van het proces. Provan staat klaar om verder te groeien, zodra de marktomstandigheden dit toelaten. LRM stelt 250.000 euro ter beschikking

om de kapitaalstructuur te versterken in afwachting van de economische heropleving.

## **Licensed**

Licensed werd opgericht door Casimir (1966<sup>e</sup>). Hij studeerde industrieel design aan de Media en Design Academie van de Katholieke Hogeschool Limburg en won ondertussen reeds verschillende nationale en internationale prijzen.





# DELGROTE GEN

Casimir ontwerpt 'haute couture' (CasimirMeubelen) en verzamelt 'pret-à-porter' (Vlaemsch()). Voor CasimirMeubelen kiest hij voor warme, rijke houtvarianten. Zijn gebruik van het surrealisme – door middel van slimme optische illusies en semiotiek – verleent een extra dimensie aan zijn doorgaans comfortabele maar solide meubelstukken.

CultuurInvest en LRM vertrekten in 2009 elk een achtergestelde lening aan Licensed. Ook de ondernemers zelf brachten vers kapitaal in. Dat laat hen toe om de Vlaemsch()-collectie verder uit te bouwen en om CasimirMeubelen beter in de markt te plaatsen.

## **Tribù**

Tribù is een van de leidende ontwerpers en leveranciers van high-end tuinmeubilair. Het productengamma is verdeeld in twee aparte collecties die zich kenmerken door hun topkwaliteit, ergonomisch zitcomfort en hoge graad van afwerking maar die verschillen in stijl en presentatie.

Enerzijds is er de 'Tribù'-collectie met haar tijdloze vormgeving, anderzijds de 'Versus by Tribù'-collectie met een meer mediterrane uitstraling. Zuivere lijnen in design en kracht door eenvoud vormen de rode draad in de volledige collectie.

Tribù wil zich als trendsetter onderscheiden met een doorgedreven innovatie op vlak van design, materialen en complexiteit van het product. De

onderneming is actief in vijftig landen, maar wil bijkomend investeren in haar internationale klantenportefeuille.

Daarnaast focust het bedrijf zich meer op de projectmarkt. In deze markt kan Tribù vandaag al mooie referenties voorleggen zoals het Vlaams Parlement en de Faculty club in België. Maar ook het Koninklijk Paleis in Amman, de BBC-kantoren in Londen, Air France in Parijs en enkele luxe hotels zoals het Sharon Hotel in Israël, de Intercontinental in Abu Dhabi, de Marriott in Singapore en Carbon in Genk. Toekomstgericht investeert Tribù verder om van deze markt een volwaardig verkoopkanaal te maken.

Om de ambitieuze plannen van Tribù waar te maken, investeerde LRM in 2009 500.000 euro. Deze extra middelen worden ingezet om de groei te financieren en twee nieuwe collecties versneld in de markt te zetten. Over een periode van vijf jaar is het de intentie om de omzet te laten groeien tot 20 miljoen euro.

## **VERVOLGINVESTERINGEN**

### **Becona**

Becona spitst zich toe op innovatieve bekistingstechnieken voor de bouw. Dit gebeurt met modulaire systemen die inzetbaar zijn voor wandbekisting, kolom- en balkbekisting. Daarnaast biedt Becona andere toepassingen aan zoals circulaire bekisting, veiligheidssteigers voor werkvloeren en steunplatformen

en batterijbekisting voor de prefabbetonindustrie.

Samen met het management en Vinnof nam LRM via haar ARKiv-dochter in 2009 deel aan een volgende kapitaalronde van 586.000 euro ter financiering van de nodige uitbreidingsinvesteringen en de aanmaak van bekistingssystemen voor verhuur.

### **Delicatesse Catering**

Lrm stapte in 2003 in Delicatesse Catering ter versteviging van de financiële structuur noodzakelijk om de beoogde groei en de bijhorende uitbreidingsinvesteringen mogelijk te maken. Delicatesse Catering heeft zich van in het begin geprofileerd als een cateringbedrijf voor de sociale sector met een cliënteel bestaande uit o.m. scholen, rusthuizen, OCMW's, kinderdagverblijven en verblijfcentra. Daarnaast levert men ook cateringdiensten aan de privésector. Dit zijn voornamelijk bedrijven die beroep doen op Delicatesse Catering voor de bevoorrading en uitbating van hun bedrijfscafeteria's. Delicatesse Catering heeft de activiteiten jaarlijks uitgebreid en beschikt vandaag over een team van 90 personeelsleden die dagelijks zo'n 5.000 maaltijden bereiden. Om de uitbreiding van de productiehal en de automatisering van de productie te realiseren werd er opnieuw aanzienlijk geïnvesteerd. In dat kader hebben de aandeelhouders in 2009 een kapitaalverhoging doorgevoerd om samen met de bankier de financiële behoefte in te vullen.

# KLEINE & MID ONDERNEMIN

## BEDRIJFSINFRASTRUCTUUR

### KMO-zone As

De KMO-zone in As werd in 2007 aangelegd. Naast de gemeentelijke technische diensten en het gemeentelijk containerpark vonden 9 lokale bedrijven uit diverse sectoren hun plaats op het bedrijventerrein. In 2009 werden de meeste aktes verleden en de eerste gebouwen reeds opgericht.

LRM verkoopt nu een perceel van zo'n 0,71 hectare voor de realisatie van een bedrijfsverzamelgebouw.

### KMO-zone Zonhoven

Begin 2007 startten de werken voor de omvorming van het 7 hectare grote voormalig militair domein tot een ambachtelijke KMO-zone. Eind 2009 waren er reeds 19 van de 24 aktes verleden en in 2009 kwamen eveneens de eerste gebouwen tot stand.

### KMO-zone Lanklaar

Het stadsbestuur van Dilsen-Stokkem stelde een bijzonder plan van aanleg (BPA) op om het industriegebied in Dilsen-Lanklaar te herwaarderen. De NV Mijnen beschikt in dit gebied over een uitgifbare oppervlakte van ongeveer 4,3 hectare.

Mijnen sloot in 2009 een optieovereenkomst met Elia voor de aankoop van circa 4,3 hectare industriegrond met het oog op verdere ontwikkeling. Deze aankoop komt normaal in het voorjaar 2010 in haar finale fase.

De procedures voor de aanbesteding en de realisatie van de infrastructuur starten op in de loop van 2010. Hierdoor kunnen de gronden ontwikkeld worden en tegen eind 2010 op de markt komen.

### Regionaal Bedrijventerrein Alken

LRM, de gemeente Alken en de Provinciale Ontwikkelingsmaatschappij (POM) hebben een samenwerkingsovereenkomst voor de uitvoering van een haalbaarheidsstudie naar de ontwikkeling van KMO-zones in de gebieden Stationsstraat en Landbouwlint. Dat resulteerde in 2009 een ontwikkelingsvisie en een conceptontwerp. In 2010 wordt de financiële haalbaarheid afgerond. De uitkomst vormt de basis voor de verdere ontwikkeling.

### Overhaem – Tongeren

Op het industrieterrein Overhaem bevinden zich de leegstaande gebouwen van het failliete bedrijf Gunther Belgium NV. De site is sterk verontreinigd: zowel de grond als het grondwater. De verontreiniging deinde bovendien uit naar het aanpalende perceel. Mede door deze problematiek sleept de afhandeling van het faillissement al jaren aan.

LRM diende een aanvraag in tot brownfieldconvenant. Tussen de stad Tongeren, Modul-Construct, Gunther Belgium en OVAM is er intussen een consensus over dit convenant. De

Vlaamse Regering moet dit nu verder bekrachtigen. Daarna kan het gebied verder ontwikkeld worden.

## EXITS

Nordal, Leon de Hierro en Festen behoren niet langer tot de portfolio KMO van LRM. De aandelen van Nordal werden overgenomen door de familiale medeaandeelhouder, Leon de Hierro ging in 2009 in falings en Festen loste haar verplichtingen ten aanzien van LRM volledig af.

# DELGROTE GEN

## LRM-PORTFOLIO KMO OP 31 DECEMBER 2009

Bedrijf	Website	Activiteit
AEROSOLS & LIQUIDS JEUBIS	<a href="http://www.jeubis.com">www.jeubis.com</a>	Spuitbussen
BECONA	<a href="http://www.becona.be">www.becona.be</a>	Bekistingsystemen
BIS-TECHNICS 2000	<a href="http://www.bistechnics2000.com">www.bistechnics2000.com</a>	Industrieel gereedschap
BOSMANS GRAPHIC SOLUTIONS	<a href="http://www.drukkerijbosmans.be">www.drukkerijbosmans.be</a>	Drukkerij
COMM-ART INTERNATIONAL	<a href="http://www.commart.be">www.commart.be</a>	Software voor taalcommunicatie
DE BARRIER	<a href="http://www.debarrier.be">www.debarrier.be</a>	Hotel, restaurant en seminarie
DELICATESSE CATERING	<a href="http://www.delicatesssecatering.be">www.delicatesssecatering.be</a>	Catering voeding
DEWALQUE-MARCHAL	<a href="http://www.dewalque-marchal.be">www.dewalque-marchal.be</a>	Plaatsing van hoogspanningskabels
DOXIS LIGHTING FACTORY	<a href="http://www.doxis.be">www.doxis.be</a>	Design verlichting
EDIBO	<a href="http://www.edibo.be">www.edibo.be</a>	Industriële staalbouw
ELAN LANGUAGES	<a href="http://www.elanlanguages.com">www.elanlanguages.com</a>	Vertaaldiensten
FLANDERS QUALITY PLANT	<a href="http://www.flanders-qualityplant.be">www.flanders-qualityplant.be</a>	Plantenkwekerij
ITM	<a href="http://www.itmsales.be">www.itmsales.be</a>	Wegenreiniging & onderhoud machines en diensten
J.M. CONSTRUCT	<a href="http://www.jmconstruct.be">www.jmconstruct.be</a>	Metaalbewerking
JOHAN NICOLAI	<a href="http://www.nicolaifruit.be">www.nicolaifruit.be</a>	Fruitveredeling
LICENSED	<a href="http://www.casimirmeubelen.be">www.casimirmeubelen.be</a>	Lifestyle en designproducten
LUKED	<a href="http://www.luked.be">www.luked.be</a>	Groothandel sportwinkelproducten
MARIS GROUP	<a href="http://www.marisgroup.be">www.marisgroup.be</a>	Verhuur elektriciteitsvoorzieningen
MINERVA	<a href="http://www.minerva-nv.be">www.minerva-nv.be</a>	Fietsen
ONDERNEMERSTALENT		Investeringsvennootschap
PROVAN	<a href="http://www.provan.be">www.provan.be</a>	Metaalbewerking
QSPORTS	<a href="http://www.qsports.be">www.qsports.be</a>	Healthclub
ROAM CHEMIE	<a href="http://www.roamchemie.be">www.roamchemie.be</a>	Waterbehandeling
STUDIO D'ARTE	<a href="http://www.studio-darte.be">www.studio-darte.be</a>	Fotografie & grafische vormgeving
TRIBÙ	<a href="http://www.tribu.com">www.tribu.com</a>	Design tuinmeubelen
VISIOMATICS	<a href="http://www.visiomatics.com">www.visiomatics.com</a>	Appelsorteermachine

Ondernemingen uit de traditionele sectoren kunnen met hun groeiplannen bij LRM terecht. LRM besteedt veel aandacht aan de financieringen van familiale ondernemingen en familiale opvolgingen. Via projectfinancieringen investeert LRM ook in projecten die wel noodzakelijk zijn voor grote en/of multinationale ondernemingen, maar niet tot hun kernactiviteiten behoren.

# GROTE ONDERNEMINGEN



## INVESTERINGEN IN NIEUWE PORTFOLIOVENNOOTSCHAPPEN

### **Alro Holdings**

Alro Holdings beschikt over 'state of the art' installaties voor de coating van kleine en grote metalen en kunststoffen onderdelen voor de automobiel- en trucksector. Het bedrijf heeft vesti-

gingen in België en Slowakije. Alro Holdings telt belangrijke klanten in de trucksector zoals Paccar en Volvo en werkt voor bijna alle belangrijke Europese automobielproducenten. In 2008 en 2009 daalde de omzet van Alro naar aanleiding van de mondiale crisis in de automobiel- en trucksector. Om de balansstructuur te versterken

Naar aanleiding van de financiële crisis verhoogde de investeringen van LRM in grote ondernemingen aanzienlijk. De tijdelijke maar gevoelige omzetzakkingen ten gevolge van de crisis zetten heel wat ondernemingen ertoe aan om hun eigen vermogen te versterken.

Door het kapitaal te verhogen en achtergestelde leningen toe te kennen, werd de solvabiliteit van deze ondernemingen hersteld. Ze krijgen opnieuw alle kansen om te groeien van zodra de economie weer aantrekt.

Investeren in nieuwe initiatieven en bedrijven met ambitieuze plannen blijft de basisdoelstelling van LRM. In 2009 financierde LRM een aantal dergelijke projecten.

# GEN

verhoogden LRM de hoofdaandeelhouder van Alro in november 2009 het kapitaal van de groep met respectievelijk 2,5 miljoen euro en 5,35 miljoen euro. LRM verstrekke daarenboven een achtergestelde lening aan Alro Holdings voor een bedrag van 7,5 miljoen euro.

De Alro-groep stelt 770 mensen tewerk.

## **Brouwerij Martens**

Brouwerij Martens is in volume één van de grootste Belgische brouwers. Het grote publiek kent de brouwerij voornamelijk van de eigen merken 'Martens Pils' en 'Sezoens'. Het gros van de productie wordt echter onder 'privaat label' verkocht via grootwarenhuisketens.

Om haar groei te bestendigen heeft Martens een lange traditie van innovatie achter de rug. In 2003 introduceerde de groep als voorloper bier in petflessen. In 2007 nam ze de ultramoderne brouwerij in Kaulille in gebruik. In het najaar van 2008 startte ze in China samen met de Taiwanese groep Far Eastern een identieke nieuwe brouwerij voor pilsbier op. De ideale manier om haar knowhow te valoriseren.

Om bij te dragen tot de verdere groei en internationalisering verstrekke LRM in juni 2009 een achtergestelde lening van 7 miljoen euro aan de Brouwerij Martens Groep.

## **VCST**

VCST ontwerpt en produceert tandwielen voor motoren en transmissies, transmissieassen en remcompo-

nenten. Ze doet dit voor personenwagens, vrachtwagens en 'heavy duty'-voertuigen. VCST is actief op de Europese en de Noord-Amerikaanse markt met fabrieken in Sint-Truiden (hoofdzetel), Reichenbach (Duitsland) en Leon (Mexico). Tot de klanten behoren Continental, Volkswagen, ZF, Caterpillar, Paccar, GM en Ford. De groep stelt meer dan 900 personeelsleden tewerk. Door de recente instorting van de automobiemarkt groeide de schuldenlast van VCST naar een problematisch niveau. De noodzaak drong zich op om de balansstructuur van de vennootschap te verstevigen. Samen met Gimv en LRM werkten de diverse stakeholders van VCST een volledig nieuwe financiële structuur uit. Daarbij werden de bankschulden substantieel verminderd. Het managementteam van VCST, Gimv, NIBC en LRM tekenden in op een kapitaalverhoging in de VCST-groep van in totaal 10 miljoen euro.

## **Harvest Time Bakeries**

Samen met initiatiefnemers uit de bakkerijsector en twee business angels investeert LRM en haar ARKiv-vennootschap in de opstart van een nieuwe industriële bakkerij die zich specialiseert in voorgebakken broodjes in een zuurstofarme verpakking. Het nieuwe initiatief richt zich op de markt van 'bake off'-producten. In deze markt bestaat een grote behoefte aan verschillende soorten van kwalitatief hoogstaande broodjes die gemixt in één verpakking worden aangeboden. De totale investering voor de nieuwe

fabriek in Lommel bedraagt 19 miljoen euro. De investeerders dragen samen 5,5 miljoen euro aan. Een consortium van banken financiert het saldo.

## **Multicomm**

Multicomm ontwikkelt en verkoopt consumentenproducten zoals thuisdecoratie voor kinderen en volwassenen (muur- en raamdecoratie, wandbekleding, stoffen, meubeltjes, accessoires, ...) en health & beauty producten voor kinderen.

Multicomm verkoopt onder licentie (Disney, Marie Claire, Olivier Strelli, ...), onder eigen merk (Kidslab, Mama l'O, ...) en onder 'private label'.

Samen met het management, Participatiemaatschappij Vlaanderen en het investeringsfonds PV Investments bv investeerde LRM via haar ARKiv-dochter in de groep Multicomm om zo de volledige overname van de firma Intertrading in Opglabbeek te realiseren. Intertrading maakt ondermeer: fotokaders, spiegels en schilderaccessoires, die ze verdeelt naar de grootdistributie.

## **VERVOLGINVESTERINGEN**

### **Fremach**

Fremach International, met hoofdzetel in Diepenbeek, is gespecialiseerd in spuitgiet- en afwerkingstechnieken voor kunststofproducten voor de automotive industrie. De groep Fremach heeft productievestigingen in Diepenbeek, Izegem, Trnava (Slowakije) en

# GROTE ONDERNEMINGEN

Kromeriz (Tsjechië). LRM investeerde in 2009 bijkomend 2 miljoen euro om de vennootschap verder te financieren.

## BEDRIJFSINFRASTRUCTUUR GROTE ONDERNEMINGEN

### Hoogwaardig bedrijvenpark Waterschei

Stad Genk en LRM ontwikkelen samen het hoogwaardig bedrijvenpark Waterschei. Stad Genk – eigenaar van het bijna 100 hectare grote terrein – rondde intussen de aanleg van het openbaar domein af. Zo kregen de wegeniswerken en de groenzone eind 2009 al vorm.

Stad Genk en LRM gingen ook op zoek naar operationele partners en startten er onderhandelingen mee op. Dit met het oog op de ontwikkeling van een eerste cluster van kantoorachtige bedrijfsgebouwen op een totale oppervlakte van 22.500 m<sup>2</sup>.

Voor het wetenschapspark in het oosten van het terrein hebben projectpartners Stad Genk, de Katholieke Universiteit Leuven, de POM Limburg, de Universiteit Hasselt met haar associaties en LRM het masterplan van ontwerper HUB goedgekeurd.

De eerste invulling van het wetenschapspark wordt Energyville. Met dit initiatief bundelen de Katholieke Universiteit Leuven en het VITO hun krachten in een Europees erkend energie-instituut. Vanaf 2012 zijn hier 200 wetenschappers actief in onderzoeken rond thema's zoals energieopslag en

'smart grids'.

Aansluitend start men met de ontwikkeling van een eerste incubatiegebouw op het wetenschapspark. Dat biedt ruimte aan spin-offbedrijven en aan starters die aansluiting vinden met het onderzoek op het wetenschapspark.

### Economisch Netwerk Albertkanaal

LRM sloot in 2008 samenwerkingsakkoorden voor drie belangrijke bedrijventerreinen in het Economisch Netwerk Albertkanaal (ENA):

1. Ravenshout Noord in Beringen
2. Genebos/Ravenshout in Ham/Tessenderlo
3. Zwartenhoek in Ham

In deze samenwerkingsverbanden neemt LRM de rol van ontwikkelaar van bedrijventerreinen op zich. Enerzijds voorziet ze het nodige kapitaal voor de aankoop van terreinen en uitrusting, anderzijds brengt ze haar expertise op het vlak van projectontwikkeling aan.

#### 1. Ravenshout Noord – Beringen

Samen met de stad Beringen en POM Limburg ontwikkelt LRM het bedrijventerrein Ravenshout Noord in Beringen. Dit bedrijventerrein is 43 hectare groot en biedt plaats aan regionale en watergebonden bedrijven. In 2009 werd gestart met het ontwerp en de technische studie voor de infrastructuur.

In 2010 volgt de afronding van de ontwerp- en infrastructuurstudies. Simultaan loopt de procedure voor het verkrijgen van de onteigeningsmachtiging. Tussen de projectpartners wordt

in de loop van 2010 een projectvennootschap opgericht van waaruit de verdere ontwikkeling zal plaatsvinden.

#### 2. Genebos/Ravenshout – Ham en Tessenderlo

Het bedrijventerrein Genebos bestaat uit een nieuwe ontwikkeling van 25 hectare voorbestemd voor transportbedrijven en logistieke bedrijven. LRM ontwikkelt dit terrein samen met de gemeenten Ham en Tessenderlo en met POM Limburg. Daarnaast voorziet de ontwikkeling van dit gebied in de herstructurering van een deel van het industrieterrein Ravenshout: 'brownfield'.

In 2010 start men met de detailstudies voor het ontwerp en de aanleg van de wegenis. Met het oog op de aanbesteding van de werken worden er ook subsidies aangevraagd. Simultaan loopt de procedure voor het verkrijgen van de onteigeningsmachtiging. De aankoop van de eerste percelen zou in 2010 een feit moeten zijn.

Voor de brownfieldcomponent werd in 2009 het ontwerp en de technische studie voor de infrastructuur gerealiseerd.

#### 3. Zwartenhoek – Ham

Voor de ontwikkeling van Ham Zwartenhoek zette LRM een samenwerking op met de gemeente Ham, POM Limburg en met De Scheepvaart voor wat de watergebonden activiteiten betreft. De industriezone is 89 hectare groot en bevat zowel watergebonden als niet-watergebonden percelen. Na de gezamenlijke ontwikkeling geeft LRM

# GEN

© Maarten Thijs - Stad Genk



de niet-watergebonden percelen en De Scheepvaart de watergebonden percelen uit.

De Vlaamse Regering keurde in maart 2010 het Gewestelijk Ruimtelijk Uitvoeringsplan definitief goed. De procedure voor verwerving en verdere ontwikkeling wordt in het najaar van 2010 opgestart.

### **Kristalpark III (Balim) – Lommel**

LRM heeft een voorraad van 240 hectare bedrijventerreinen in Lommel. Deze terreinen maken deel uit van een aaneengesloten industriezone van maar liefst 900 hectare. Hierdoor

beschikt LRM over een strategische positie in België en Europa, waar grote industriegebieden bijzonder schaars zijn.

Door zijn trimodale ontsluiting (auto-, spoor- én waterwegen) is het terrein bovendien van strategisch belang voor de Limburgse en de Vlaamse economie. Eens de gronden ontwikkeld en ontsloten zijn, verbinden ze de Haven van Antwerpen immers met de rest van Europa langs zowel de IJzeren Rijnspoorlijn als het Kanaal van Beverlo. Dit maakt het terrein uniek.

Kristalpark III wordt in vier zones verdeeld:

1. een 'trimodale' zone voor logistiek, transport en distributie inclusief overslagterminals;
2. een zone voor megaprojecten en ondersteunende bedrijvigheid;
3. een zone voor grootschalige regionale bedrijven;
4. een groen bedrijvenpark voor kennisintensieve bedrijvigheid.

De eerste fase van de werken, inclusief een brug over de IJzeren Rijn, werd eind 2008 succesvol afgerond. De tweede fase werd medio 2009 aangevangen. De werken moeten begin 2011 voltooid zijn. De eerste percelen kunnen in 2010 verkocht worden.





## PORTFOLIO GROTE ONDERNEMINGEN VAN LRM OP 31 DECEMBER 2009

Bedrijf	Website	Activiteit
ALRO HOLDINGS	www.alro.be	Oppervlaktebehandeling
ASAP HR GROUP	www.asap.be	HR-diensten
BE-MINE		Project Beringen-Mijn
BROUWERIJ MARTENS	www.martens.be	Brouwerij
BRUSTEM INDUSTRIEPARK	www.brustembedrijvenpark.be	Bedrijventerrein
BRUYNINX GROEP	www.garagebruyninx.be	Autodistributie
CONNECT GROUP	www.connectsystems.eu	Contractmanufacturing
CONVEYOR SERVICES GENK	www.csg-belgium.com	Logistieke conveyor voor Ford Genk
DIFFERENT HOTELS GROUP	www.differenthotels.be	Hotels
FREMACH GROEP	www.fremach.be	Spuitgieten
HARVEST TIME BAKERIES	www.harvesttimebakeries.com	Industriële bakkerij
KAASBRIK	www.kaasbrik.com	Kaasbehandeling
KOPAL GROEP (BRT)	www.brt.be	Metalen afsluitingen en poorten
MULTICOMM	www.multicomm.be	Decoratieproducten
MOBILITY CENTER GENK ZUID	www.mcgenk.be	Logistiek Dienstencentrum
PATRIVELM	www.patrivelm.be	Meegroecampus ouderen
SCANA NOLIKO	www.scananoliko.be	Voedingsproducent
SPAAS KAARSEN	www.spaas.be	Kwaliteitskaarsen
VALUE RETAIL MAASMECHELEN	www.valueretail.com	Outletcenter
VCST	www.vcst.be	Componenten voor automobielsector

**Mobility Center Genk-Zuid**

Mobility Center Genk-Zuid NV – afgekort MCGZ – ontwikkelt een terrein van 25 hectare tot een ondersteunende bedrijvencluster voor de transportsector en logistieke sector. Het terrein ligt op het grondgebied van de gemeente Bilzen, tussen het Albertkanaal en de Taunusweg. Projectpartners zijn Groep Ewals, De Scheepvaart en LRM. De ontwikkeling van het MCGZ berust op een multimodaal concept dat vier centra omvat: een opleidingscentrum (VDAB-opleidingscentrum), een technisch dienstencentrum (de Technostreet), een logistiek centrum en een facilitair centrum (tankstation met faciliteiten).

In 2009 werd de Technostreet operationeel en startte men met de bouw van het tankstation met shop en uitgebreide sanitaire voorzieningen. Nebim

JRS (carrosserie en garage), de Condé (banden), MTC (truckwash), Carglass (autoruiten) en Brim (tankstation en horeca) hebben inmiddels hun intrek genomen op het terrein.

De oplevering van het tankstation is gepland voor het tweede kwartaal van 2010. In 2009 vonden eveneens de voorbereidingen plaats voor de ontwikkeling van het eerste deel van de bewaakte parking. De realisatie van de eerste 75 parkeerplaatsen staat gepland voor medio 2010.

**BIP: Brustem Industripark - Sint-Truiden**

LRM en POM Limburg participeren elk voor 50 procent in BIP. Deze vennootschap verkoopt industriegronden op de voormalige luchtmachtbasis in Brustem, Sint-Truiden. De gronden op Brustem Industripark staan ingekleurd als

‘regionaal bedrijventerrein’. Daarnaast is er een zone voorbehouden voor luchtvaartgebonden bedrijven die de start- en landingsbaan kunnen gebruiken. In 2009 verkocht BIP 2,8 hectare aan gronden. In totaal blijft er nog 18 ha ter beschikbaar.

**Hermes, het logistieke bedrijventerrein van Genk-Noord**

De voormalige mijnsite van Winterslag is omgevormd tot een modern logistiek bedrijvenpark van 61 hectare. In 2009 werden 13 hectare van de logistieke zone verkocht. Onderhandelingen voor de verkoop van de laatste 4,6 hectare in de logistieke zone zijn lopende. Het huidige aanbod omvat nog uitsluitend een terrein van 4,5 hectare, bestemd voor logistiek ondersteunende activiteiten zoals diensten en administratie.

# PROJECTONTW

LRM ontwikkelt ook vastgoedprojecten. Zij kaderen in de ontwikkeling van het mijnpatrimonium of hebben affiniteit met de vijf speersectoren van LRM: 'ICT en Media', 'Cleantech & Energie', 'Life Sciences', 'Grote ondernemingen' en 'KMO's'. Wanneer de projecten hun ontwikkelingsfase ontgroeid zijn, commercialiseert of beheert LRM ze binnen deze speersegmenten.

De vastgoedprojecten hebben een grote maatschappelijke relevantie. Toch laat LRM zich in de keuze van de projecten altijd leiden door de financiële haalbaarheid en een gezonde 'return on investment'.

Daarnaast beheert LRM het resterende mijnpatrimonium, met de bijhorende historische verplichtingen.

## NIEUWE PROJECTEN IN ONTWIKKELING

### be-MINE

be-MINE omvat de herbestemming van de Beringse mijnterreinen. Met dit project krijgt Beringen-Mijn op de 31,5 hectare grote site 500 nieuwe woongelegenheden. Daarnaast is het project goed voor 630 nieuwe jobs door de creatie van onder meer winkels, horeca, een Mijnmuseum en een hotel. De bouw verloopt in fases en duurt tien jaar. Het 'masterplan' van Democo, Groep Van Roey en LRM voorziet een investeringsbedrag van 172,5 miljoen euro gespreid over 10 jaar.

be-MINE of 'Wees de Mijne' is een project voor de bevolking. Niet onlogisch: vele Beringenaren hebben wel één of andere link met de mijn. De effectieve werken aan be-MINE starten in de zomer van 2010. Met dit ambitieus project slaat LRM de laatste bladzijde om van de reconversie van de Limburgse mijnterreinen.

# IKKELING



# PROJECTONTW

## PROJECTEN IN ONTWIKKELING

### Aging

Met het actieplan 'Aging' levert LRM een bijdrage tot de creatie van bijkomende rusthuisvoorzieningen. Het actieplan richt zich op publieke en/of private initiatieven op vlak van rusthuizen, serviceflats, kortverblijven en lokale dienstenprogramma's. LRM kan haar financiële middelen ter beschikking stellen onder de vorm van risicokapitaal dat – samen met subsidies (VIPA) en de eigen inbreng van de initiatiefnemer – als hefboom werkt voor klassieke bankfinanciering. Als vergoeding voor haar financiering stelt LRM een marktconform rendement voorop.

De duurtijd, het bedrag en de modaliteiten van de financiering kunnen flexibel bepaald worden naargelang de behoeften van het project. LRM draagt met dit actieplan bij tot een oplossing voor de specifieke demografische problemen van Limburg als gevolg van de mijnactiviteit. LRM investeerde ondertussen in twee projecten met een totale capaciteit van meer dan 350 bedden.

### PPS Heusden-Zolder

In maart 2008 sloten LRM en de Gemeente Heusden-Zolder een samenwerkingsovereenkomst in het kader van de herontwikkeling van de mijnsite van Heusden-Zolder. Eind 2008, begin 2009 volgde een onderzoek naar de bouwtechnische herbestemmingsmogelijkheden van de resterende monumenten en werd de strategische visievorming afgerond. In samenspraak met een ontwikkelingsadviseur kiezen LRM en de gemeente Heusden-Zolder het optimale ontwikkelingstraject met het oog op de realisatie van de herontwikkeling en nemen ze stappen voor een sluitende financiering van het project.

### Eisden

LRM is eigenaar van een stedelijk gebied van 30 hectare groot dat zich bevindt aan de rand van het Nationaal Park Hoge Kempen, een uniek natuurgebied van ongeveer 6.000 hectare. Het gebied sluit ook aan bij het outletcenter Value Retail in Maasmechelen. Eind 2009 werd het plan MER voor de ontwikkelingsvisie opgesteld. In 2010 volgt de opmaak van het Provinciaal Ruimtelijk Uitvoeringsplan (PRUP). Dat bepaalt de toekomstige ontwikkelingen van het oude mijnterrein en haar nabije omgeving.

### Spartacus

LRM en De Lijn ondertekenden een samenwerkingsakkoord rond het Spartacusplan Limburg. Dat plan moet leiden tot een optimale mobiliteit in Limburg door de aanleg van een aantal sneltramblijven en door de verschillende types van openbaar vervoer op elkaar af te stemmen. Het akkoord omvat afspraken over de wijze waarop het plan gerealiseerd wordt. De Lijn treedt op als aanbestedende overheid bij de selectie van een private partner en staat dus in voor de gunningsprocedure overeenkomstig de overheidsopdrachtenreglementering. Hierbij voert De Lijn alle onderhandelingen met de bidders en gaat ze ten slotte ook over tot de formele gunning. Lijninvest en LRM hebben de intentie om samen met de gekozen private partner het SPV Spartacus op te richten, voor zover de partner een rendabel businessplan kan voorleggen. De selectie van een private partner is voorzien in 2010.

# IKKELING

## BEHEER MIJNPATRIMONIUM

Via haar historische dochtervennootschappen staat LRM in voor de nazorg van het Limburgse mijnverleden.

### Onderhoud

NV Mijnen onderhoudt de geklasseerde monumenten op de voormalige mijnterreinen en verzekert zo het voortbestaan van het mijnpatrimonium. Zo gaf Mijnen in 2008 ondermeer de opdracht voor de instandhoudingswerken aan het dak van de kolenwasserij II in Beringen. Deze werken werden eind 2009 opgeleverd.

In Heusden-Zolder vonden er verstevigingswerken plaats aan de Monnoyerschouw als voorbereiding op een definitief restauratiedossier.

## Sanering en bosbeheer

Tot eind 2009 stond Mijnen in voor de opvolging van de sanering van de voormalige mijnterreinen. In 2010 rondt ze deze opdracht af met een rapport voor de Openbare Vlaamse Afvalstoffenmaatschappij (OVAM).

Mijnen is ook eigenaar van een bos van 151 hectare dat zich uitstrekt over de voormalige mijnterreinen van Eisden, Waterschei, Winterslag en Zolder. Ze beheert dit bos volgens het twintigjarig bosbeheerplan.

## Bemalingsverplichting

Mijnen draagt nog altijd de bemalingsverplichting die voortspuit uit de voormalige mijnactiviteiten. Haar dochtervennootschap, de NV Mijnschade en Bemaling Limburgs Mijng gebied (MBLM), pompt continu oppervlaktewater weg uit de mijnverzakingsgebieden. Het debiet daalde in 2009 fors tot ca. 19 miljoen m<sup>3</sup> tegen ca. 27 miljoen m<sup>3</sup> in het voorgaande boekjaar.

Tijdens het boekjaar liet MBLM ook nog onderhoudswerken aan de verschillende pompstations uitvoeren.

## Mijnschade

In 2009 ontving MBLM 70 nieuwe klachten voor bouwtechnische schade. Het aantal definitief gesloten dossiers tijdens dat boekjaar bedroeg 84. Hiervan werden er 33 afgesloten met positief gevolg, 51 werden geweigerd. De totaal uitbetaalde schade in 2009 bedroeg 167.235 euro.

# RESULTATENR

	in 1000 €	in 1000 €
<b>RESULTATENREKENING</b>	<b>2009</b>	<b>2008</b>
<b>BEDRIJFSOPBRENGSTEN</b>	<b>2.255</b>	<b>2.161</b>
Omzet	2.700	1.651
Toename (afname) in voorraad g.i.b., gereed prod. en best. in uitv. (+)/(-)	-1.545	-1.227
Geproduceerde vaste activa	21	380
Andere bedrijfsopbrengsten	1.079	1.357
<b>BEDRIJFSKOSTEN</b>	<b>5.497</b>	<b>5.506</b>
Handelsgoederen, grond- en hulstoffen	1.998	2.675
<i>Aankopen</i>	<i>2.635</i>	<i>3.149</i>
<i>Afname (toename) van de voorraad (+)/(-)</i>	<i>-637</i>	<i>-474</i>
Diensten en diverse goederen	2.096	2.035
Bezoldigingen, sociale lasten en pensioenen	4.051	3.619
Afschrijvingen en waardeverminderingen op opr.kosten, op IVA en MVA	419	379
Waardeverminderingen op voorr., best. in uitv. en handelsvorderingen (+)/(-)	-	-
Voorzieningen voor risico's en kosten-Toevoegingen (terugnemingen) (+)/(-)	-3.211	-3.464
Andere bedrijfskosten	144	262
<b>BEDRIJFSWINST (VERLIES) (+)/(-)</b>	<b>-3.242</b>	<b>-3.345</b>
<b>FINANCIËLE OPBRENGSTEN</b>	<b>15.235</b>	<b>31.121</b>
Opbrengsten uit financiële vaste activa	7.155	7.708
Opbrengsten uit vlottende activa	522	7.746
Andere financiële opbrengsten	7.558	15.667
<b>FINANCIËLE KOSTEN</b>	<b>6.319</b>	<b>32.473</b>
Kosten van schulden	43	34
Afschrijvingen op positieve consolidatieverschillen	3.274	2.404
Waardeverminderingen op vlottende activa (+)/(-)	-16.886	5.195
Andere financiële kosten	19.888	24.840
<b>WINST (VERLIES) UIT DE GEWONE BEDRIJFSUITOEFENING, VOOR BELASTING (+)/(-)</b>	<b>5.674</b>	<b>-4.697</b>

# EKENING

	in 1000 €	in 1000 €
<b>RESULTATENREKENING</b>	<b>2009</b>	<b>2008</b>
<b>UITZONDERLIJKE OPBRENGSTEN</b>	<b>7.529</b>	<b>26.845</b>
Terugneming van afschrijvingen en van waardevermind. op IVA en MVA	-	-
Terugneming van afschrijvingen op consolidatieverschillen	-	18
Terugneming van waardeverminderingen op financiële vaste activa	999	457
Terugneming van voorzieningen voor uitzonderlijke risico's en kosten	-	-
Meerwaarden bij realisatie van vaste activa	6.244	19.166
Andere uitzonderlijke opbrengsten	286	7.204
<b>UITZONDERLIJKE KOSTEN</b>	<b>4.855</b>	<b>3.724</b>
Uitz. afschrijvingen en waardevermind. op oprichtingskosten, immat. en MVA	-	-
Uitzonderlijke afschrijvingen op positieve consolidatieverschillen	-	-
Waardeverminderingen op financiële vaste activa	2.985	342
Voorzieningen voor uitzonderlijke risico's en kosten (+)/(-)	-	-
Minderwaarden bij de realisatie van vaste activa	1.842	3.093
Andere uitzonderlijke kosten	28	289
<b>WINST (VERLIES) VAN HET BOEKJAAR VÓÓR BELASTING (+)/(-)</b>	<b>8.348</b>	<b>18.424</b>
<b>ONTTREKING AAN DE UITGESTELDE BELAST. EN BELASTINGLATENTIES</b>	<b>3</b>	<b>-</b>
<b>BELASTINGEN OP HET RESULTAAT (+)/(-)</b>	<b>-101</b>	<b>1.827</b>
Belastingen	81	1.827
Regularisering van belastingen en terugn. van voorzieningen vóór belast.	182	-
<b>WINST (VERLIES) VAN HET BOEKJAAR (+)/(-)</b>	<b>8.452</b>	<b>16.597</b>
<b>AANDEEL IN RESULTAAT VENNOOTSCH. MET VERMOGENSMUTATIE (+)/(-)</b>	<b>2.357</b>	<b>665</b>
Winstresultaten	3.572	2.463
Verliesresultaten	1.215	1.798
<b>GECONSOLIDEERDE WINST (VERLIES) (+)/(-)</b>	<b>10.809</b>	<b>17.262</b>
Waarvan:		
<b>AANDEEL VAN DERDEN (+)/(-)</b>	<b>-1.926</b>	<b>-698</b>
<b>AANDEEL VAN DE GROEP (+)/(-)</b>	<b>12.736</b>	<b>17.960</b>

# BALANS

	in 1000 €	in 1000 €
<b>ACTIVA</b>	<b>2009</b>	<b>2008</b>
<b>VASTE ACTIVA</b>	<b>157.190</b>	<b>131.274</b>
<b>IMMATERIELE VASTE ACTIVA</b>	<b>37</b>	<b>43</b>
<b>POSITIEVE CONSOLIDATIEVERSCHILLEN</b>	<b>10.237</b>	<b>7.690</b>
<b>MATERIELE VASTE ACTIVA</b>	<b>15.279</b>	<b>15.183</b>
Terreinen en gebouwen	11.691	8.823
Installaties, machines en uitrusting	3.286	3.289
Meubilair en rollend materieel	112	48
Leasing en soortgelijke rechten	190	-
Overige materiële vaste activa	-	119
Activa in aanbouw en vooruitbetalingen	-	2.904
<b>FINANCIELE VASTE ACTIVA</b>	<b>131.637</b>	<b>108.358</b>
Vennootschappen waarop vermogensmutatie is toegepast	61.463	36.598
<i>Deelnemingen</i>	<i>45.296</i>	<i>24.403</i>
<i>Vorderingen</i>	<i>16.167</i>	<i>12.195</i>
Andere ondernemingen	70.174	71.760
<i>Deelnemingen, aandelen en deelbewijzen</i>	<i>10.048</i>	<i>15.128</i>
<i>Vorderingen</i>	<i>60.126</i>	<i>56.632</i>
<b>VLOTTENDE ACTIVA</b>	<b>141.684</b>	<b>161.771</b>
<b>VORDERINGEN OP MEER DAN EEN JAAR</b>	<b>11</b>	<b>7</b>
Handelsvorderingen	-	-
Overige vorderingen	11	7
<b>VOORRADEN EN BESTELLINGEN IN UITVOERING</b>	<b>21.996</b>	<b>22.904</b>
Vorraden	21.996	22.904
<i>Onroerende goederen bestemd voor verkoop</i>	<i>21.996</i>	<i>22.904</i>
<b>VORDERINGEN OP TEN HOOGSTE EEN JAAR</b>	<b>4.260</b>	<b>3.434</b>
Handelsvorderingen	899	242
Overige vorderingen	3.361	3.192
<b>GELDBELEGGINGEN</b>	<b>89.713</b>	<b>129.965</b>
Overige beleggingen	89.713	129.965
<b>LIQUIDE MIDDELEN</b>	<b>24.335</b>	<b>3.234</b>
<b>OVERLOPENDE REKENINGEN</b>	<b>1.369</b>	<b>2.227</b>
<b>TOTAAL DER ACTIVA</b>	<b>298.874</b>	<b>293.045</b>



	in 1000 €	in 1000 €
<b>PASSIVA</b>	<b>2009</b>	<b>2008</b>
<b>EIGEN VERMOGEN</b>	<b>247.564</b>	<b>237.074</b>
<b>KAPITAAL</b>	<b>208.047</b>	<b>208.047</b>
Geplaatst kapitaal	208.047	208.047
<b>HERWAARDERINGSMEERWAARDEN</b>	<b>280</b>	<b>583</b>
<b>GECONSOLIDEERDE RESERVES</b>	<b>32.855</b>	<b>27.600</b>
<b>NEGATIEVE CONSOLIDATIEVERSCHILLEN</b>	<b>5.439</b>	<b>693</b>
<b>KAPITAALSUBSIDIES</b>	<b>943</b>	<b>151</b>
<b>BELANGEN VAN DERDEN</b>	<b>7.265</b>	<b>5.733</b>
<b>BELANGEN VAN DERDEN</b>	<b>7.265</b>	<b>5.733</b>
<b>VOORZIENINGEN, UITGESTELDE BELASTINGEN EN BELAST.LATENTIES</b>	<b>27.784</b>	<b>30.768</b>
<b>VOORZIENINGEN VOOR RISICO'S EN KOSTEN</b>	<b>27.479</b>	<b>30.690</b>
Pensioenen en soortgelijke verplichtingen	543	528
Grote herstellings- en onderhoudswerken	6.494	9.478
Overige risico's en kosten	20.442	20.684
<b>UITGESTELDE BELASTINGEN EN BELASTINGLATENTIES</b>	<b>305</b>	<b>78</b>
<b>SCHULDEN</b>	<b>16.261</b>	<b>19.470</b>
<b>SCHULDEN OP MEER DAN EEN JAAR</b>	-	-
Financiële schulden	-	-
<i>Achtergestelde leningen</i>	-	-
<i>Niet-achtergestelde obligatieleningen</i>	-	-
<i>Leasingschulden en soortgelijke schulden</i>	-	-
<i>Kredietinstellingen</i>	-	-
<i>Overige leningen</i>	-	-
<b>SCHULDEN OP TEN HOOGSTE EEN JAAR</b>	<b>15.810</b>	<b>18.765</b>
Schulden op meer dan 1 jaar die binnen het jaar vervallen	31	348
Financiële schulden	125	-
<i>Kredietinstellingen</i>	125	-
Handelsschulden	1.314	1.366
<i>Leveranciers</i>	1.314	1.366
Ontvangen vooruitbetalingen op bestellingen	178	232
Schulden m.b.t. belastingen, bezoldigingen en sociale lasten	931	699
<i>Belastingen</i>	402	297
<i>Bezoldigingen en sociale lasten</i>	529	402
Overige schulden	13.231	16.120
<b>OVERLOPENDE REKENINGEN</b>	<b>451</b>	<b>705</b>
<b>TOTAAL DER PASSIVA</b>	<b>298.874</b>	<b>293.045</b>

# TOELICHTING RESULTATEN

Het boekjaar 2009 sluit af met een geconsolideerde winst van 10,809 miljoen euro. De consolideerde winst met betrekking tot het aandeel van de groep bedraagt 12,736 miljoen euro. Dit is een daling van 5,224 miljoen euro ten opzichte van vorig boekjaar.

De daling is hoofdzakelijk een gevolg van de economische situatie. Gerealiseerde meerwaarden op exits zijn een natuurlijke bron van inkomsten voor een investeringsmaatschappij. De economische situatie van 2009 maakte een actief exitbeleid nagenoeg onmogelijk. Meerwaarden op de verkoop van industriegronden hadden wel een belangrijke impact op het resultaat.

Hierna volgt de gedetailleerde bespreking van de verschillende posten uit de resultatenrekening.

## BEDRIJFSOPBRENGSTEN

De bedrijfsopbrengsten van LRM bestaan uit omzet, voorraadwijzigingen, geproduceerde vaste activa en andere opbrengsten.

De omzet omvat de managementfees en prestaties die gefactureerd werden aan derden.

De voorraadwijzigingen slaan op wijzigingen in de voorraad industriegronden.

De post 'geproduceerde vaste activa' bevat de werken in uitvoering voor de Life Sciences Development Campus.

De andere opbrengsten bestaan uit

doorgerekende kosten aan derden en huuropbrengsten.

Hierbij vindt u een tabel met een opdeling van de bedragen naar oorsprong binnen de LRM-groep.

*Bedrijfsopbrengsten LRM (in miljoenen euro)*

	LRM NV	MIJNEN NV	andere vennoetschappen	TOTAAL
Omzet	0,315	0,895	1,490	2,700
Voorraadwijziging	0	-0,715	-0,830	-1,545
Geprod. vaste activa	0,021	0	0	0,021
Andere opbrengsten	0,394	0,657	0,028	1,079
<b>TOTAAL</b>	<b>0,730</b>	<b>0,837</b>	<b>0,688</b>	<b>2,255</b>

## BEDRIJFSKOSTEN

De bedrijfskosten bedragen dit jaar 5,497 miljoen euro.

Hierbij vindt u een tabel met een opdeling van de bedragen naar oorsprong binnen de LRM-groep.

*Bedrijfskosten (in miljoenen euro)*

	LRM NV	MIJNEN NV	Andere vennoetschappen	TOTAAL
Handelsgoederen	1,080	0,551	0,367	1,998
Diensten & diverse goederen	1,675	0,229	0,192	2,096
Bezoldigingen	2,951	0,684	0,416	4,051
Afschrijvingen & waardeverminderingen	0,059	0,163	0,197	0,419
Voorzieningen voor risico's & kosten	0	-3,053	-0,158	-3,211
Andere bedrijfskosten	0,034	0,102	0,008	0,144
<b>TOTAAL</b>	<b>5,799</b>	<b>-1,324</b>	<b>1,022</b>	<b>5,497</b>

# EKENING

## FINANCIËLE OPBRENGSTEN

De opbrengsten uit financiële vaste activa kunnen als volgt opgedeeld worden.

*Opbrengsten uit financiële vaste activa*

	Bedragen (in miljoenen euro)
Intrestopbrengsten uit achtergestelde leningen aan participaties	3,160
Andere intrestopbrengsten	3,995
<b>TOTAAL</b>	<b>7,155</b>

De 'andere intrestopbrengsten' uit deze tabel betreffen de intrestopbrengst van de vastrentende effecten die als borgstelling geboekt staan tegenover geboekte voorzieningen.

De 'opbrengsten uit vlottende activa' bestaan hoofdzakelijk uit intresten van geldbeleggingen bij Mijnen NV ten belope van 0,461 miljoen euro.

De 'andere financiële opbrengsten' zijn volledig gerealiseerde meerwaarden op de verkoop van aandelen en obligaties. De daling ten opzichte van 2008 is een gevolg van de vermindering van de portefeuille, toevertrouwd aan vier professionele vermogensbeheerders.

## FINANCIËLE KOSTEN

De afschrijving van de positieve consolidatieverschillen is gestegen als gevolg

van nieuwe of bijkomende toetredingen tot het kapitaal van participaties.

De terugname van waardeverminderingen op vlottende activa hebben grotendeels betrekking op waardever-

minderen op aandelen en obligaties in de portefeuille van Mijnen NV en dit ten belope van 15,096 miljoen euro.

De andere financiële kosten omvatten voornamelijk gerealiseerde minwaarden op verkopen van beleggingen uit de beleggingsportefeuille van Mijnen NV. Daarnaast zijn de transactie- en beheerskosten van het vermogensbeheer en de gerealiseerde minwaarden op participaties van NV LRM die onder de geldbeleggingen geboekt stonden opgenomen.

## UITZONDERLIJKE OPBRENGSTEN

De uitzonderlijke opbrengsten ten bedrage van 7,529 miljoen euro bestaan voor 6,244 miljoen euro uit meerwaarden bij realisatie van vaste activa. De verkoop van industriegronden leverde

voor 4,453 miljoen euro gerealiseerde meerwaarden op.

## UITZONDERLIJKE KOSTEN

De uitzonderlijke kosten bedragen 4,855 miljoen euro en bestaan grotendeels uit geboekte waardeverminderingen op vorderingen en gerealiseerde waardeverminderingen op participaties bij uitstap.

## BELASTINGEN OP HET RESULTAAT

De post 'regularisering van belastingen en terugnemingen van voorzieningen voor belastingen' betreft een onthefing van de vennootschapsbelasting ten bedrage van € 0,182 miljoen euro in verband met het ingediende bezwaarschrift betreffende de DBI-aftrek (Cobelfret-arrest) van 2005 en 2006.

## AANDEEL IN HET RESULTAAT VAN DE VENNOOTSCHAPPEN WAAROP VERMOGENSMUTATIE IS TOEGEPAST

De bijdrage van de participaties in het geconsolideerd resultaat bedraagt 2,357 miljoen euro.

# TOELICHTING ACTIEF

## VASTE ACTIVA

### Immateriële vast activa

De immateriële vaste activa bestaan uit octrooien en softwarelicenties van de NV MIJNEN en de NV LRM.

### Positieve consolidatieverschillen

Het bedrag van 10,237 miljoen euro komt overeen met de betaalde goodwill voor de participaties. Deze goodwill wordt per afzonderlijke participatie in regel afgeschreven over een termijn van 5 jaar. De stijging ten opzichte van 2008 is een gevolg van nieuwe of bijkomende intredingen in het kapitaal van participaties.

### Materiële vaste activa

Deze activa omvatten de resterende eigendommen, gronden en gebouwen van de voormalige mijnterreinen.

De stijging in de balanspost 'Terreinen en gebouwen' van 8,823 miljoen euro tot 11,691 miljoen euro is te verklaren door de ingebruikname van het incubatorgebouw –BioVille - van de Life Sciences Development Campus. Anderzijds werd deze stijging deels gecompenseerd door de vervreemding van gronden te Beringen-Paal (kolenhaven), te Beringen-Koersel (mijnsite), te Genk-Winterslag (Hermes) en te Zolder (slibbekken).

De balanspost omvat voor 6,539 miljoen euro eigendommen (366 hectare grond en gebouwen, zie tabel) van de NV Mijnen.

De 'installaties, machines en uitrusting' zijn voor 3,234 miljoen euro pompinstallaties (grond, gebouwen en installaties) voor bemaling van de NV MBLM.

### Financiële vaste activa

De financiële vaste activa stegen met 23,279 miljoen euro van 108,358 miljoen euro tot 131,637 miljoen euro. De balanspost 'vennootschappen waarop vermogensmutatie is toegepast', steeg ten opzichte van vorig jaar met 24,865 miljoen euro, hoofdzakelijk door het aangaan van nieuwe participaties maar ook door het verstrekken van achtergestelde leningen aan nieuwe en bestaande participaties.

De volgende tabel geeft een overzicht van de stijging met 20,893 miljoen euro in de post 'Deelnemingen waarop vermogensmutatie is toegepast'.

Wijziging 'Deelnemingen waarop vermogensmutatie is toegepast'

	Wijziging 2009 t.o.v. 2008 (in miljoenen euro)
Nieuwe participaties	26,962
Exits & mutaties	-8,387
Vermogenswijzigingen	2,318
<b>Totaal</b>	<b>20,893</b>

De post 'financiële vaste activa -andere ondernemingen' daalde met 1,586 miljoen euro. Hier was er enerzijds een afname van de deelnemingen die buiten de consolidatiekring worden gehouden; anderzijds was er een toename door de toekenning van bijkomende achtergestelde leningen.

Binnen LRM-groep gebeurt de consolidatie op basis van de Belgian Gaap-principes.

Materiële vaste activa NV Mijnen.

	Materiële vaste activa NV Mijnen (in miljoenen euro)
As	1,369
Beringen	0,069
Winterslag	1,617
Hasselt	2,344
Zolder	0,273
Houthalen	0,021
Dilsen-Lanklaar	0,198
Maaseik	0,148
Eisden	0,500
<b>Totaal</b>	<b>6,539</b>

## VLOTTENDE ACTIVA

### Voorraden en bestellingen in uitvoering

Deze post omvat de bedrijfsterreinen die de groep in eigendom heeft en ontwikkelt met het oog op de verkoop. Het gaat hier over de volgende terreinen en projecten:

#### Voorraden en bestellingen in uitvoering

	Boekhoudkundige waarde (in miljoenen euro)
Brustem Industriepark	1,656
KMO-zone As	0,117
Beringen spoor- en KMO-zone	0,109
KMO-zone Zonhoven	0,261
Balim terrein	19,345
MGO-gasopslag	0,508
<b>TOTAAL</b>	<b>21,996</b>

### Vorderingen op ten hoogste een jaar

De handelsvorderingen stegen van 0,242 miljoen euro tot 0,899 miljoen euro.

De post 'overige vorderingen' betreft o.a. terug te vorderen roerende voorheffing op de beleggingsinstrumenten binnen de beleggingsportefeuille, nog te ontvangen ontlastingen van onroerende voorheffing en het gedeelte van de leningen dat de LRM-groep op korte termijn moet ontvangen.

### Geldbeleggingen en liquide middelen

Voor de toelichting bespreken we de posten 'geldbeleggingen' en 'liquide middelen' samen.

Beide posten daalden gezamenlijk van 133,199 miljoen euro eind 2008 tot 114,048 miljoen euro eind 2009. Deze daling is grotendeels toe te schrijven aan de gestegen investeringsactiviteiten van LRM.

Van de 114,048 miljoen euro wordt 70,210 miljoen euro beheerd door vier professionele vermogensbeheerders. Het resterende deel bestaat uit een portefeuille van overheidsobligaties en termijnrekeningen in eigen beheer en enkele participaties die, conform de boekhoudkundige voorschriften, geboekt werden als geldbeleggingen.

In de beheersmandaten van de vermogensbeheerders zijn ook voor 6,358 miljoen euro liquide middelen

opgenomen. De parameters voor het vermogensbeheer zijn vastgelegd en voor alle vermogensbeheerders dezelfde, waardoor ze onderling in concurrentie staan.

Deze parameters waren voor 2009:

- een gemengde portefeuille bestaande uit minimum 90% obligaties (met eindvervaldag ten laatste 2012) en maximum 10% aandelen, binnen de Europese Monetaire Unie.
- de vrijheid om tot 30 % aan cash aan te houden van de totale portefeuillewaarde
- bedrijfsobligaties tot 25 % zijn mogelijk ter vervanging van overheidsobligaties (minimum rating is BBB of investment grade).
- de mogelijkheid om vastgoedpapier aan te houden is niet meer toegelaten
- opties zijn niet toegelaten

### Overlopende rekeningen

De post 'overlopende rekeningen' betreft hoofdzakelijk te ontvangen intresten van OLO's, zicht- en termijnrekeningen.

# TOELICHTING PASSIEF

## EIGEN VERMOGEN

### Kapitaal

Het kapitaal van 208,047 miljoen euro wordt vertegenwoordigd door 1.533.361 aandelen op naam zonder vermelding van nominale waarde. Hiervan werd 1 aandeel op 15 juli 2008 verkocht aan PMV ter uitvoering van de beslissing van de Vlaamse Regering van 7 maart 2008. De overige aandelen (1.533.360) zijn in handen van het Vlaams Gewest.

### Herwaarderingsmeerwaarden

De herwaarderingsmeerwaarden betreffen meerwaarden op de mijnsites die na sanering als industrieterreinen kunnen verkocht worden. De daling ten opzichte van 2008 is een gevolg van de verkoop van gronden in As en Winter slag waarop herwaarderingsmeerwaarden geboekt waren.

### Geconsolideerde reserves

De geconsolideerde reserves bedragen per einde van het boekjaar 32,855 miljoen euro. Dat is 5,255 miljoen euro meer dan vorig jaar. Deze stijging is hoofdzakelijk te verklaren door de geconsolideerde winst van de groep ten bedrage van 12,736 miljoen euro.

### Negatieve consolidatieverschillen

De negatieve consolidatieverschillen stegen van 0,693 miljoen euro naar 5,439 miljoen euro. Deze stijging is een gevolg van gevolg van nieuwe toetredingen tot het kapitaal van participaties.

## BELANGEN VAN DERDEN

Het belang van derden bedraagt 7,265 miljoen euro en heeft enerzijds betrekking op de participatie van ARKimedea Fonds NV ten belope van 49% in het kapitaal van KMOFIN. Anderzijds heeft dit betrekking op de participaties van Universiteit Hasselt en de POM ten belope van 41,07% in het kapitaal van Life Sciences Development Campus NV. Beide vennootschappen zijn dochters van de NV LRM.

## VOORZIENING, UITGESTELDE BELASTINGEN EN BELASTINGLATENTIES

De totale voorzieningen en uitgestelde belastingen van de LRM-groep bedragen 27,784 miljoen euro. Dit is een daling van 2,984 miljoen euro ten opzichte van vorig jaar. Deze daling is hoofdzakelijk toe te schrijven aan een terugname van voorzieningen voor restauraties aan eigendommen bij NV Mijnen.

De verdeling over de verschillende vennootschappen geeft dit resultaat:

Voorzieningen voor risico's en kosten

	Bedragen (in miljoenen euro)
LRM NV	0,266
MIJNEN NV	25,431
MBLM NV	1,782
LSDC NV	0,305
	<b>27,784</b>

## SCHULDEN

De schulden daalden met 3,209 miljoen euro ten opzichte van vorig jaar. De daling is een gevolg van de daling in de post 'Schulden op ten hoogste één jaar'.

### **Schulden op ten hoogste één jaar**

De rubriek 'overige schulden' ten belope van 13,231 miljoen euro betreft geëngageerde maar nog niet volgestorte kapitaalsengagements bij participaties alsook nog uit te betalen dividenden.

### **Overlopende rekeningen**

In de overlopende rekeningen worden de kosten vermeld waarvan we de afrekening op het einde van het boekjaar nog niet ontvangen hebben.



# SOCIALE RESULTATEN

## SOCIAAL BELEID EN BALANS

In overeenkomst met het opgestelde 'Corporate Governance Charter' komt het de Raad van Bestuur toe de beslissingen te nemen over het personeelsbeleid.

### Werkgelegenheid

Eind 2009 waren er 43 medewerkers, onder wie 15 vrouwen in dienst. 8 Medewerkers zijn tewerkgesteld bij de NV Mijnschade en Bemaling Limburgs Mijngedebied en staan in voor het beheer van resterende mijnpatrimonium. Alle andere personeelsleden zijn tewerkgesteld bij NV LRM. In 2009 namen we afscheid van 4 collega's, 5 nieuwe medewerkers werden verwelkomd. Tijdens het laatste kwartaal werden 7 nieuwe vacatures gelanceerd voor evenveel tewerkstellingsplaatsen. De gemiddelde leeftijd van het personeel bij NV LRM is 38 jaar en 5 maanden. De algemeen directeur verstrekt zijn diensten via zijn managementvennootschap R21.

## Salarissysteem

Het bediendenpersoneel valt onder de bevoegdheid van het Paritair Comité 218, ook het Aanvullend Nationaal Paritair Comité voor de bedienden genoemd.

NV LRM heeft een eigen verloningsstelsel dat aansluit bij het stelsel van de financiële sector en uit twee soorten functies bestaat: functies met een anciënniteitgebonden verloning en functies met een functiegebonden verloning.

Voor deze functies zijn bovenwettelijke vergoedingen voorzien zoals een groeps- en hospitalisatieverzekering, een collectieve verzekering arbeidsongeschiktheid (gewaarborgd inkomen), maaltijdcheques en een bonussysteem. Voor de functies met een functiegebonden vergoeding worden een maandelijkse forfaitaire vergoeding, een bedrijfswagen conform de LRM 'car policy' en een mobiele telefoon toegekend. De bedrijfswagens worden geleased.

In 2009 bedroegen de personeelskosten van LRM groep 4,051 miljoen euro, een toename van 0,432 miljoen euro ten opzichte van 2008.

## SOCIALE RESULTATEN

### Communicatie: informatie en dialoog

Het managementcomité vergadert tweewekelijks. Tijdens deze meeting houden de afdelingshoofden elkaar en de algemeen directeur op de hoogte van de dagelijkse evolutie op de werkvloer. De afdelingshoofden rapporteren de genomen beslissingen na afloop van het managementcomité aan hun respectieve medewerkers.

Aangelegenheden waarover het management niet kan of mag beslissen, worden op de agenda van de eerstvolgende vergadering van het bevoegde comité of eventueel de Raad van Bestuur geplaatst.

Binnen ieder domein (ICT & Media, Cleantech & Energy, Life Sciences, Grote Ondernemingen, KMO en Projectontwikkeling) wordt er tweewekelijks een stafmeeting gehouden. De boekhoudafdeling en het secretariaat organiseren respectievelijk om de week en om de maand een onderling overlegmoment.

Alle werknemers krijgen maandelijks een digitale interne nieuwsbrief toegestuurd.





**Werkklimaat: initiatieven en aanspreekbaarheid**

Elke laatste vrijdag van de maand vindt een informele bijeenkomst tussen de algemeen directeur en het personeel plaats.

De evaluatie van de personeelsleden vormt een continu proces tijdens de loop van het jaar. In het begin van ieder jaar worden de doelstellingen geformuleerd. Eén keer per jaar zijn er formele evaluatie- en functioneringsgesprekken.

Een aangenaam werkklimaat is zeer belangrijk voor LRM. Op geregelde tijdstippen worden initiatieven genomen om de werksfeer en de teamspirit te bevorderen.

Ieder personeelslid kan in geval van problemen terecht bij zijn afdelingshoofd of bij de algemeen directeur.

# JURIDISCHE S CORPORATE G

De vennootschap NV LRM werd voor onbepaalde duur opgericht op 1 februari 1994 onder de rechtsvorm van een naamloze vennootschap. De zetel van de onderneming is gevestigd in 3500 Hasselt, Kempische Steenweg 555.

## **JURIDISCH PROFIEL: ONZE VENNOOTSCHAP**

### **Maatschappelijk kapitaal**

Het maatschappelijk kapitaal bedraagt 208,047 miljoen euro. Het is verdeeld in 1.533.361 stemgerechtigde aandelen zonder vermelding van de nominale waarde. De aandelen zijn op naam en worden ingeschreven in een register van aandeelhouders.

### **Raad van Bestuur**

De vennootschap wordt bestuurd door een Raad van Bestuur. De raadsleden moeten een voorzitter en twee onder-voorzitters aanduiden. De mandaten van de leden van de Raad van Bestuur duren ten hoogste zes jaar. De aanduiding van de 10 leden van de Raad van Bestuur gebeurt op voordracht van het Vlaams Gewest en de Provincie Limburg die ieder 5 bestuurders voordragen.

## **Controles**

De controle van de financiële toestand, de jaarrekening en de regelmatigheid van de verrichtingen gebeurt door één of meer commissarissen. Daarnaast is ook het Rekenhof belast met het nazicht van de rekeningen van de NV LRM. Het Rekenhof oefent op budget-tair en boekhoudkundig vlak een informatieopdracht uit ten behoeve van het Vlaams Parlement. Het Vlaams Parlement kan het Rekenhof gelasten de wettigheid en de regelmatigheid van sommige uitgaven te onderzoeken, als-ook financiële audits en onderzoeken van beheer uit te voeren. Het boekjaar van de vennootschap gaat in op één januari en eindigt op 31 december.

## **ORGANISATORISCH PROFIEL: ONZE ORGANISATIE**

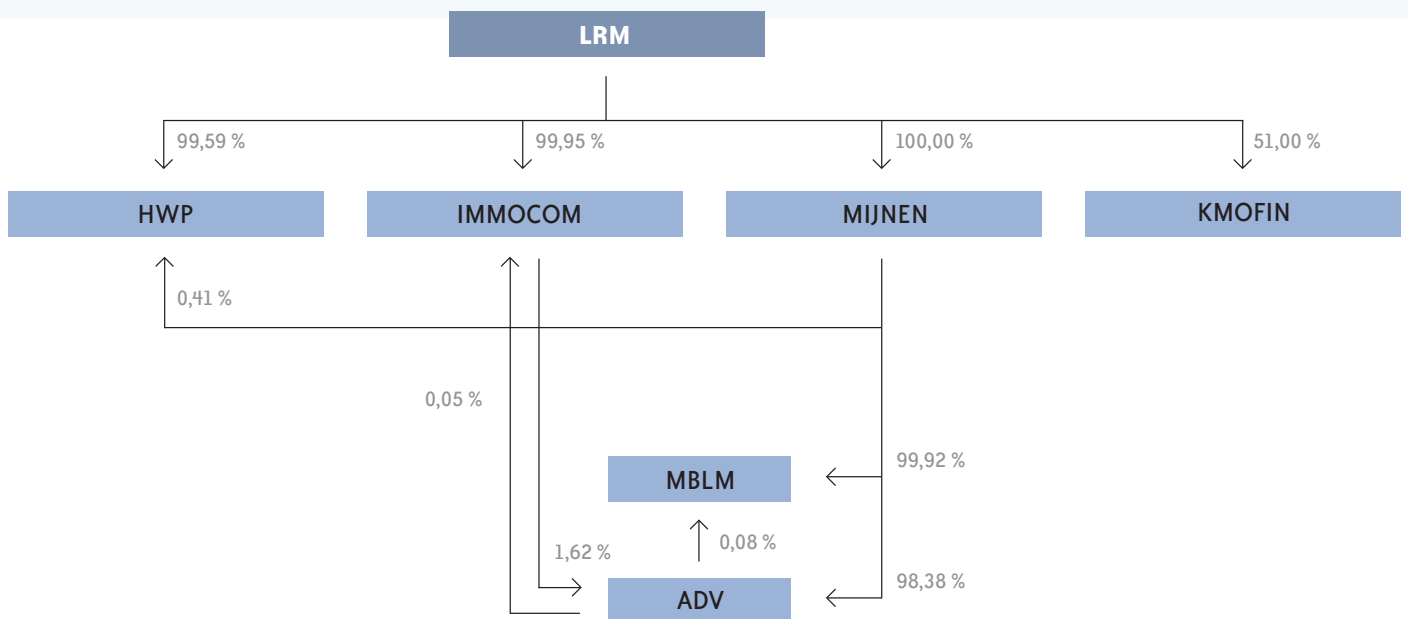
### **Structuur van de LRM-groep**

De NV LRM is de moedervernootschap van de volgende ondernemingen: de NV Mijnen, de NV Mijnschade en Bemaling Limburgs Mijngedebied (MBLM), de NV Immocom, de NV Algemene Diensten Vennootschap (ADV), de NV Het WaterscheiProject (HWP), de NV KMOFIN en de NV Charbonter (in vereffening).

Het volgende schema geeft de groeps-structuur weer:

Het Vlaams Gewest is de hoofd-aandeelhouder van de NV LRM. De ParticipatieMaatschappij Vlaanderen (PMV) beschikt over 1 aandeel. De missie en taken van de NV LRM worden beschreven in het decreet van 7 mei 2004 betreffende de Vlaamse investeringsmaatschappijen en in de samenwerkingsovereenkomst tussen het Vlaams Gewest en de NV LRM die werd afgesloten op 9 juni 2008.

# TRUCTUUR & OVERNANCE



# JURIDISCHE S CORPORATE G

## STRUCTUUR VAN DE NV LRM

### Algemene vergadering

Het Vlaams Gewest is de hoofdaandeelhouder en werd tot 13 juli 2009 vertegenwoordigd door Dirk VAN MECHELEN, Vlaams Viceminister – President en Minister van Financiën, Ruimtelijke Ordening en Begroting. Sinds 13 juli 2009 is Ingrid LIETEN, Viceminister-president van de Vlaamse Regering en Vlaams minister van Innovatie, Overheidsinvesteringen, Media en Armoedebestrijding voogdijminister van de NV LRM.

### Controle

#### Vlaams Gewest – Vlaamse Regering

Regeringsafgevaardigde  
Lieve SCHUERMANS

### Beleid

#### Raad van bestuur

##### Voorzitter

Hugo LEROI

##### Ondervoorzitters

Hedwig DE KOKER  
Jean Claude VAN RODE

### Bestuurders

Armand GHYSENS  
Guy HUFKENS  
Lies JANS, vervangen<sup>1</sup> door Rita MOORS  
Nadia JANSEN  
BVBA JRoos, met als vaste vertegenwoordiger Jozef ROOS  
Myriam SCHEPERS  
Daphne TUBEE

### Adviserende comités

#### Directiecomité

Hugo LEROI, Voorzitter  
Hedwig DE KOKER  
Jean Claude VAN RODE

#### Auditcomité

Nadia JANSEN, Voorzitter  
Hedwig DE KOKER  
Daphne TUBEE  
Jean Claude VAN RODE

#### Remuneratiecomité

Hedwig DE KOKER, Voorzitter  
Hugo LEROI  
Jean Claude VAN RODE

### Investeringscomité

BVBA JRoos, met als vaste vertegenwoordiger Jozef ROOS, Voorzitter  
Armand GHYSENS  
Guy HUFKENS  
Lies JANS, vervangen door Rita MOORS  
Myriam SCHEPERS

### Secretaris van de vennootschap

Inne HESEMANS

### Uitvoering

#### Dagelijks Bestuur

#### Algemeen directeur

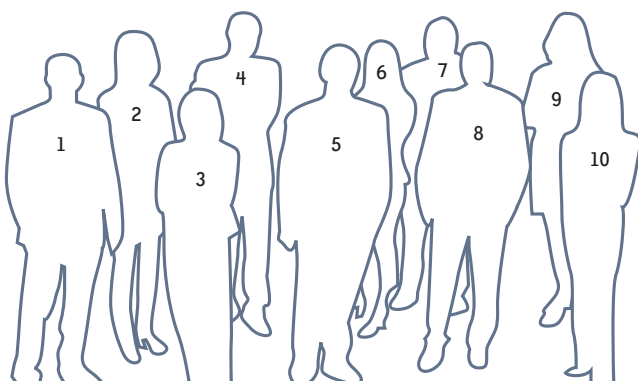
R2I NV, vertegenwoordigd  
door Stijn BIJNENS

#### Managementcomité

R2I NV, vertegenwoordigd door Stijn BIJNENS, algemeen directeur  
Tom AERTS  
Jeffrey ALENUS  
Theo DONNE  
Roeland ENGELEN  
Guido QUANTEN  
Filip ROMMENS  
Nico VANDERVELPEN

<sup>1</sup> De Raad van Bestuur benoemde mevrouw Rita Moors op 25/03/2010 via coöptatie ter vervanging van mevrouw Lies Jans, hiermee gevolgd gevend aan de beslissing van de Vlaamse regering dd 5 maart 2010.

# TRUCTUUR & OVERNANCE



- |                    |                         |
|--------------------|-------------------------|
| 1. Armand GHYSENS  | 6. Lieve SCHUERMANS     |
| 2. Rita MOORS      | 7. Jozef ROOS           |
| 3. Myriam SCHEPERS | 8. Jean Claude VAN RODE |
| 4. Guy HUFKENS     | 9. Nadia JANSEN         |
| 5. Hugo LEROI      | 10. Daphne TUBEE        |

Afwezig op deze foto: Hedwig DE KOKER

# JURIDISCHE S CORPORATE C

## STRUCTUUR BESTUUR

Op 21 december 2006 keurde de Raad van Bestuur van de NV LRM haar 'Corporate Governance Charter' goed. Dit Charter bevat een samenvatting van de regels en gedragingen op basis waarvan de NV LRM (en bij uitbreiding haar dochtervennootschappen) wordt bestuurd en gecontroleerd. Het Charter wordt jaarlijks aan een evaluatie onderworpen. Op 18 december 2008 keurde de Raad van Bestuur, na een evaluatie van de bestaande tekst, een aantal wijzigingen aan het Charter goed.

Met de goedkeuring van haar 'Corporate Governance Charter' beantwoordt de NV LRM aan het Corporate Governance decreet van 15 december 2006. Het 'Corporate Governance Charter' werd opgesteld op basis van de geldende Belgische Corporate Governance codes (de Code Lippens en de Code Buysse) en de 'OECD Guidelines on Corporate Governance for State-Owned Enterprises'. De werking van de dochtervennootschappen van de NV LRM is afgestemd op het Corporate Governance Charter van de NV LRM. Het 'Corporate Governance Charter' kan geraadpleegd worden op de website [www.lrm.be](http://www.lrm.be).

## Raad van bestuur NV LRM

### Aantal bestuurders en samenstelling

De Raad van Bestuur van de NV LRM bestaat uit 10 niet-uitvoerende bestuurders.

Op voordracht van het Vlaams Gewest werden Hedwig De Koker, Guy Hufkens, Hugo Leroi, Lies Jans en Daphne Tubée benoemd als bestuurder door de Algemene Vergadering van 19 mei 2008. Op voordracht van de Provincie Limburg benoemde de Algemene Vergadering van 19 mei 2008 Armand Ghysens, BVBA JRoos met als vaste vertegenwoordiger Jozef Roos, Nadia Jansen, Myriam Schepers en Jean Claude Van Rode als bestuurder. Hun mandaat verloopt op de Algemene Vergadering van 2014.

De Raad van Bestuur LRM dd 25/03/2010 besliste op voordracht van het Vlaams Gewest<sup>2</sup> het ontslag van mevrouw Lies Jans te aanvaarden en mevrouw Rita Moors via coöptatie te benoemen als bestuurder van NV LRM ter vervanging van mevrouw Lies Jans met ingang vanaf 25 maart 2010. Deze benoeming en zal bekrachtigd worden door de eerstkomende statutaire Algemene Vergadering.

### De leden van de Raad van Bestuur

**HUGO LEROI** (geboren 1950, Hasselt) zetelt sinds 1994 in de Raad van Bestuur van de NV LRM en werd op 22 mei 2008 benoemd tot voorzitter van de raad van bestuur. Hij richtte ondermeer Carglass België, Carglass Nederland en Carglass Frankrijk op en was CEO van Carglass Europe tot 1999. Momenteel is hij gedelegeerd bestuurder bij NV LCC Management, NV Lerimco, NV Care4Cars en NV Autoglass Clinic. Hij is eveneens erevoorzitter en bestuurder van VKW Limburg, bestuurder van VOKA-KvK Limburg, VOKA-VEV Vlaamse Kamer van Koophandel, POM-Limburg en van diverse andere vennootschappen, als ook voorzitter van de Raad van Bestuur van Circuit Zolder.

**HEDWIG DE KOKER** (geboren 1955, Zottegem) was van 2001 tot 2008 regeringscommissaris van LRM en haar dochtervennootschappen. Hij werd op 19 mei 2008 aangesteld als bestuurder en op 22 mei 2008 benoemd tot ondervoorzitter van de Raad van Bestuur van de NV LRM. Hij is sinds 1988 fractiesecretaris in de Kamer van Volksvertegenwoordigers en zetelt daarnaast als bestuurder in een aantal vennootschappen en vzw's.

2 Beslissing van de Vlaamse regering dd 5 maart 2010.

# TRUCTUUR & OVERNANCE

**JEAN CLAUDE VAN RODE** (geboren 1951, Vilvoorde) is bestuurder van de NV LRM sinds 1999. Op 22 mei 2008 werd hij opnieuw benoemd tot ondervoorzitter van de Raad van Bestuur van de NV LRM. Van 1984 tot 2008 was hij voorzitter ABVV Limburg. Hij bekleedt een aantal mandaten zoals raadsheer bij het Arbeidshof en voorzitter van het onderzoekscomité van de grindsector.

**ARMAND GHYSENS** (geboren 1960, Genk) Lid van de raad van bestuur van 2003 tot 2006 en vanaf 2008. Studeerde geschiedenis aan de Vrije Universiteit Brussel en startte als wetenschappelijk medewerker in het Koninklijk Legermuseum. Tussen 1989 en 2007 bouwde hij als stafmedewerker van het Studiecentrum Willy Claes ervaring op in de socio-economische sectoren in Limburg. Van 1998 tot 2008 maakte hij deel uit van het Managementcomité Doelstelling2. Hij was als deskundige verbonden aan het kabinet van Minister van Werk Peter Vanvelthoven. Huidige functie: afgevaardigd bestuurder van Apotheken, Poliklinieken en Optieken De Voorzorg Limburg.

**GUY HUFKENS** (geboren 1939, Hasselt) zetelt eveneens sinds 1999 in de Raad van Bestuur van de NV LRM. Daarnaast zetelt hij als bestuurder van diverse vennootschappen: Interbuild Wilrijk Bouwonderneming, Bouchard Chocolaterie, Dascalides Chocolaterie, B.G.S. Brandbeveiliging en Gloria Detectie-systemen.

**LIES JANS** (geboren 1974, Anderlecht) zetelde in de Raad van Bestuur van de NV LRM van 2008 tot begin 2010. Lies Jans legde de eed af als Vlaams volksvertegenwoordiger op 30 juni 2009 en werd op 25 maart 2010 vervangen als bestuurder door Rita Moors.

**RITA MOORS** (geboren 1967, Genk) zetelt sinds maart 2010 in de Raad van Bestuur van de NV LRM. Zij studeerde af als juriste aan de KU Leuven in 1991. Sedert juli 1991 is zij ingeschreven als advocaat bij de Balie van Tongeren en sedert februari 2002 eveneens bij de Balie van Hasselt. Sedert 2007 vormt zij samen met 2 confraters een kostenassociatie Essentia Advocatenkantoor te Bilzen en Lummen. De verschillende rechtstakken worden behandeld, met een voorkeur voor handels- en bouwrecht. Sedert september 2009 wordt er eveneens opgetreden als schuldbemiddelaar voor het rechtsgebied Arbeidsrechtbank Tongeren.

**NADIA JANSEN** (geboren 1974, Bree) zetelt sinds 2006 in de Raad van Bestuur van de NV LRM. Zij studeerde in Brussel af als licentiaat handelswetenschappen en startte haar carrière bij het accountantskantoor Deloitte op de afdeling Management Accounting. Haar ervaring situeert zich in het domein van rapportering en budgettering, investeringsanalyse, kostprijsberekening en reengineering. Momenteel is zij gedelegeerd bestuurder van het bouwbedrijf Group Jansen.

**BVBA JROOS, MET VASTE VERTEGENWOORDIGER JOZEF ROOS** (geboren 1943, Aalst) zetelt sinds 20 april 2006 in de Raad van Bestuur van de NV LRM. Jef Roos behaalde het diploma van burgerlijk metaalkundig ingenieur aan de KU Leuven en van Ph. D. in Metallurgical Engineering aan de Colorado School of Mines, USA. Tot 1994 was hij gewoon hoogleraar aan de K.U. Leuven en voorzitter van de Vlaamse Raad voor Wetenschapsbeleid, tot 1997 voorzitter van de Vlaamse Instelling voor Technologisch Onderzoek (VITO). Daarna bekleedde hij mandaten als CEO en als bestuurder in de staalsector (ALZ, Sidmar, Arbed en daarna in de fusiegroep Arcelor) en was van 2000 tot 2003 voorzitter van het Vlaams Economisch Verbond (VEV). Sinds 2004 is hij voorzitter van de Raad van Bestuur van de KU Leuven.

# JURIDISCHE S CORPORATE C

**MYRIAM SCHEPERS** (geboren 1961, Hasselt) is sinds april 2006 bestuurder van de NV LRM. Zij studeerde in 1984 af aan de KU Leuven als licentiaat doctrandus in de Toegepaste Economische Wetenschappen. Via APICS (USA) behaalde ze het diploma Production and Inventory Management. Haar beroepsloopbaan startte bij Philips Hasselt. In 1988 richtte ze haar eigen bedrijf Prefamac op. Zij bekleedt daarnaast het mandaat van ondervoorzitter bij Voka Kamer van Koophandel Limburg, is bestuurder van Voka-VEV Vlaamse Kamer van Koophandel, bestuurder van de Federatie van Belgische Kamers van Koophandel en is sinds begin 2010 bestuurder van Flanders Investment & Trade (FIT), het Vlaams agentschap voor Internationaal Ondernemen.

**DAPHNE TUBEE** (geboren 1973, Maaseik) werd eveneens op 20 april 2006 benoemd tot bestuurder van de NV LRM. Zij is licentiate vertaler en master HRM van opleiding en startte haar loopbaan in Antwerpen in de petroleumsector en nadien als communicatiemanager in de culturele sector. In 2004 verhuisde zij terug naar Limburg waar zij achtereenvolgens werkzaam was als Communicatie Manager van de Provincie Limburg en resp. Directeur Partnerships en Algemeen Directeur a.i. van het living lab i-City. Naast de functie van Public Affairs Manager van het IBBT is zij sinds februari 2010 Raad-

gever Innovatie op het kabinet van Vlaams Viceminister-President Lieten en Bestuurder van Flanders Investment & Trade (FIT).

#### Rol, verantwoordelijkheden en bevoegdheid

De Raad van Bestuur is belast met en verantwoordelijk voor het besturen van de NV LRM volgens de regelgeving en volgens de bepalingen van de samenwerkingsovereenkomst tussen de NV LRM en het Vlaams Gewest.

De Raad van Bestuur bepaalt de algemene strategie en de voornaamste beleidslijnen van de NV LRM, draagt zorg voor de goede uitvoering van de samenwerkingsovereenkomst en legt hierover verantwoording af.

De Raad van Bestuur is het hoogste beleidsorgaan van de NV LRM en beschikt over de volledige bestuursbevoegdheid met uitzondering van de bevoegdheden die door de wet aan de algemene vergadering zijn toegekend.

#### Werking - activiteitenverslag 2009

De Raad van Bestuur vergadert in beginsel om de maand. Indien nodig worden bijkomende vergaderingen belegd, hetzij op initiatief van de voorzitter van de Raad van Bestuur, hetzij op verzoek van één derde van de bestuurders.

De bestuurders ontvangen de agenda van de vergadering van de Raad van

Bestuur met alle daarbij horende relevante stukken in principe vijf werkdagen voor de vergadering.

De agenda van elke vergadering bevat punten ter kennisgeving en punten ter beslissing.

Tijdens de zitting brengt de algemeen directeur de bestuurders op de hoogte van alle belangwekkende ontwikkelingen in de groep. De bestuurders krijgen bij deze voortgangsrapportering de gelegenheid om vragen te stellen en een discussie te openen.

Alle belangrijke ontwikkelingen in een dossier worden aan de Raad van Bestuur voorgelegd.

De Raad van Bestuur bespreekt zowel de nieuwe investeringsprojecten, de inventaris van alle projecten/dossiers en alle belangrijke ontwikkelingen in de investeringsdomeinen. Naast het voorleggen van een schriftelijke nota aan de Raad worden zonodig alle te bespreken punten persoonlijk toegelicht door de verantwoordelijke.

Elke vergadering eindigt met een rondvraag. De bestuurders die het wensen, kunnen dan een specifiek punt ter sprake brengen.

De Raad van Bestuur beslist in principe bij gewone meerderheid van uitgebrachte stemmen. In de praktijk handelt de Raad van Bestuur in onderling overleg en neemt doorgaans beslissingen bij consensus.



# TRUCTUUR & OVERNANCE

## Aantal bijeenkomsten en aanwezigheidsgraad

In 2009 vergaderde de Raad van Bestuur 17 maal.

De individuele aanwezigheidsgraad van de bestuurders op de vergaderingen van de Raad van Bestuur in 2009 ziet er als volgt uit:

Hugo LEROI (17/17)  
Hedwig DE KOKER (16/17)  
Jean Claude VAN RODE (17/17)  
Armand GHYSENS (15/17)  
Guy HUFKENS (15/17)  
Lies JANS<sup>3</sup> (6/17)  
Nadia JANSEN (15/17)  
BVBA JROOS (17/17)  
Myriam SCHEPERS (15/17)  
Daphne TUBEE (17/17)

## Vergoeding van de bestuurders

De leden van de Raad van Bestuur ontvangen een vaste vergoeding van 2.900 euro per jaar en een zitpenning van 600 euro per bijgewoonde vergadering van de Raad van Bestuur. De bestuurders die lid zijn van het directiecomité, auditcomité, investeringscomité en/of remuneratiecomité, ontvangen bovendien een zitpenning van 250 euro per bijgewoonde vergadering van het betrokken comité.

De voorzitter van de Raad van Bestuur krijgt een forfaitaire jaarlijkse vergoeding van 25.000 euro per jaar en een zitpenning van 250 euro per bijgewoonde vergadering van het directiecomité en het remuneratiecomité.

De totale vergoeding van de bestuurders in 2009 bedroeg 158.200,00 euro.

## **Comités**

De Raad van Bestuur laat zich bijstaan door het directiecomité, het auditcomité, het remuneratiecomité en het investeringscomité.

## Aantal bijeenkomsten en aanwezigheidsgraad van het directiecomité

In 2009 vergaderde het directiecomité 12 maal.

Op 22 mei 2008 benoemde de raad van bestuur volgende bestuurders tot lid van het directiecomité: Hugo Leroi (voorzitter), Hedwig De Koker en Jean Claude Van Rode.

De individuele aanwezigheid van de leden van het directiecomité op de vergaderingen van het directiecomité tijdens het jaar 2009 ziet er uit als volgt:

Hugo LEROI (12/12)  
Hedwig DE KOKER (12/12)  
Jean Claude VAN RODE (12/12)

## Aantal bijeenkomsten en aanwezigheidsgraad van het auditcomité

Het auditcomité kwam 5 keer samen in 2009.

Op 22 mei 2008 benoemde de raad van bestuur volgende bestuurders tot lid van het auditcomité: Nadia Jansen (voorzitter), Hedwig De Koker, Daphne Tubée en Jean Claude Van Rode.

De individuele aanwezigheidsgraad van de leden ziet er uit als volgt:

Nadia JANSEN (5/5)  
Daphne TUBEE (5/5)  
Hedwig DE KOKER (5/5)  
Jean Claude VAN RODE (5/5)

## Aantal bijeenkomsten en aanwezigheidsgraad van het remuneratiecomité

Het remuneratiecomité kwam 3 keer samen in 2009.

Op 22 mei 2008 benoemde de raad van bestuur volgende bestuurders tot lid van het remuneratiecomité: Hedwig De Koker (voorzitter), Hugo Leroi en Jean Claude Van Rode.

De individuele aanwezigheidsgraad van de leden ziet er uit als volgt:

Hedwig DE KOKER (3/3)  
Hugo LEROI (3/3)  
Jean Claude VAN RODE (3/3)

3 Lies Jans legde de eed af als Vlaams volksvertegenwoordiger op 30 juni 2009.

# JURIDISCHE S CORPORATE G

## Aantal bijeenkomsten en aanwezigheidsgraad van het investeringscomité

Het investeringscomité kwam 12 keer samen in 2009.

Op 22 mei 2008 benoemde de raad van bestuur volgende bestuurders tot lid van het investeringscomité: BVBA JRoos met als vaste vertegenwoordiger Jozef Roos (voorzitter), Armand Ghysens, Guy Hufkens, Lies Jans en Myriam Schepers.

De individuele aanwezigheidsgraad van de leden van het investeringscomité is als volgt:

BVBA JRoos (met als vaste vertegenwoordiger Jozef ROOS) (12/12)  
Armand GHYSENS (9/12)  
Guy HUFKENS (11/12)  
Lies JANS<sup>4</sup> (5/12)  
Myriam SCHEPERS (10/12)

## Regeringscommissaris/Regeringsafgevaardigde

Bij besluit van de Vlaamse regering dd 7 maart 2008 werd mevrouw Lieve Schuermans benoemd tot regeringsafgevaardigde van de NV LRM en haar dochtervennootschappen vanaf 19 mei 2008.

De regeringsafgevaardigde oefent namens de Vlaamse Regering toezicht uit op de NV LRM en haar dochtervennootschappen over de overeenstemming van de verrichtingen en de werking van NV LRM met het recht, de statuten van NV LRM, de samenwerkingsovereenkomst tussen het Vlaams Gewest en NV LRM en de beginselen inzake financiële orthodoxie en inzake corporate governance.

De regeringsafgevaardigde heeft met raadgevende stem zitting in de raad van Bestuur en de door de raad van bestuur ingestelde comités.

De individuele aanwezigheidsgraad in de Raad van Bestuur en de verschillende comités opgericht binnen de raad van bestuur was in 2009 als volgt:

## Regeringsafgevaardigde Lieve SCHUERMANS:

Raad van Bestuur (15/17)  
Directiecomité (6/12)  
Auditcomité (2/5)  
Remuneratiecomité (1/3)  
Investeringscomité (5/12)

## Dagelijks bestuur

De operationele leiding van de vennootschap wordt waargenomen door de algemeen directeur, R2I NV, vertegenwoordigd door de heer Stijn Bijmens.

De algemeen directeur wordt bijgestaan door het uitvoerend managementcomité. In 2009 heeft het uitvoerend managementcomité wekelijks vergaderd.

## NAAM

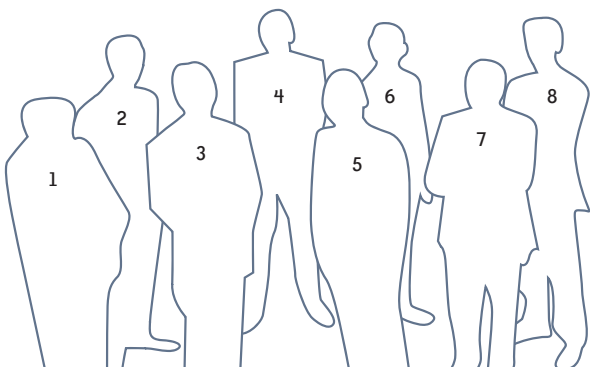
R2I NV, vertegenwoordigd door Stijn Bijmens  
Tom Aerts  
Jeffrey Alenus  
Theo Donné  
Roeland Engelen  
Guido Quanten  
Filip Rommens  
Nico Vandervelpen

## FUNCTIE

Algemeen directeur  
Head of ICT & Media  
Commercieel directeur  
Financieel en administratief directeur  
Head of Cleantech & Energy  
Head of Private Equity  
Head of Project Development  
Head of Life Sciences

<sup>4</sup> Lies Jans legde de eed af als Vlaams volksvertegenwoordiger op 30 juni 2009.

# TRUCTUUR & OVERNANCE



1. Theo Donné
2. Filip Rommens
3. Roeland Engelen
4. Tom Aerts
5. Stijn Bijmens
6. Jeffrey Alenus
7. Guido Quanten
8. Nico Vandervelpen

# JURIDISCHE S CORPORATE C

De vergoeding van de algemeen directeur bestaat uit een vast gedeelte (inclusief voordelen in natura) en een variabel gedeelte in verhouding tot de bijdrage die hij levert tot de werking en het succes van de NV LRM en de LRM-groep. Het vergoedingspakket van de algemeen directeur wordt bepaald door de raad van bestuur, op voorstel van het remuneratiecomité. De raad van bestuur bepaalt het algemeen verloningsbeleid van de andere leden van het uitvoerend managementcomité na advies van het remuneratiecomité. In 2009 werd de samenstelling van het managementcomité gewijzigd ingevolge een verschuiving van een duale afdelingenstructuur naar een 5-voudige investeringsdomeinstructuur. Het managementcomité werd hierdoor uitgebreid van 5 naar 8 leden. De betaalde brutosalarissen en premies voor de groeps- en hospitalisatieverzekering van de leden van het uitvoerend managementcomité in 2009 bedroegen 1.247.285 euro.

## **Extern auditproces**

BV ovv CVBA Van Havermaet Groenweghe Bedrijfsrevisoren is commissaris van de NV LRM. Deze commissaris oefent de externe controle uit op de vennootschap en attesteert het getrouw, volledig en consistent beeld van het eigen vermogen, de financiële positie en de resultaten van de NV LRM, met inbegrip van de enkelvoudige en geconsolideerde jaarrekening van de NV LRM voor het boekjaar 2009.

Met betrekking tot het boekjaar 2009 heeft de NV LRM 47.951 euro (exclusief BTW) betaald aan BV ovv CVBA Van Havermaet Groenweghe Bedrijfsrevisoren als honoraria voor audit- en niet-audit diensten.

Dit bedrag is samengesteld als volgt :  
Controle van de enkelvoudige jaarrekening : 34.159 euro  
Controle van de geconsolideerde jaarrekening : 10.100 euro  
Adviesverlening : 3.692 euro  
Overeenkomstig artikel 133 van het

Wetboek van Vennootschappen kan de commissaris geen prestaties verrichten die zijn onafhankelijkheid in het gedrang brengen. Daarnaast kunnen de commissaris, de personen met wie hij een arbeidsovereenkomst heeft gesloten of met wie hij beroepshalve in samenwerkingsverband staat of de met de commissaris verbonden vennootschappen of personen zoals bepaald in artikel 11 W. Venn., slechts andere diensten dan de hem krachtens de wet toevertrouwde auditopdrachten verrichten voor zover het totale bedrag van de vergoedingen van deze andere diensten niet hoger ligt dan de vergoedingen voor zijn wettelijke auditopdrachten (de zgn. één-op-één-regel).

In het kader van deze wettelijke bepalingen inzake de aard en omvang van deze verboden/toegelaten nevendiensten, heeft het auditcomité aan BV ovv CVBA Van Havermaet Groenweghe Bedrijfsrevisoren een verslag gevraagd waarin alle banden worden uiteenge-

# TRUCTUUR & OVERNANCE

zet die (i) BV ovv CVBA Van Havermaet Groenweghe Bedrijfsrevisoren en/ of (ii) de personen met wie hij een arbeidsovereenkomst heeft gesloten en/of (iii) met wie hij beroepshalve in samenwerkingsverband staat en/of (iv) de met hem verbonden vennootschappen of personen zoals bepaald in artikel 11 W. Venn. hebben met de NV LRM en alle met de NV LRM verbonden vennootschappen.

Met het oog op de naleving van de één-op-één-regel wordt binnen de NV LRM de volgende procedure toegepast : zowel de bijkomende wettelijke opdrachten toegekend aan, als de andere diensten verstrekt door (i) BV ovv CVBA Van Havermaet Groenweghe Bedrijfsrevisoren en/of (ii) de personen met wie hij een arbeidsovereenkomst heeft gesloten en/of (iii) met wie hij beroepshalve in samenwerkingsverband staat en/of (iv) de met de commissaris verbonden vennootschappen of personen zoals bepaald in artikel 11 W. Venn. zijn onderworpen aan een

strikte goedkeuringsproces door het auditcomité.

De NV LRM doet navraag bij de andere vennootschappen van de LRM-groep of de commissaris van de NV LRM bijkomende opdrachten heeft uitgevoerd gedurende het afgelopen boekjaar.

Ook BV ovv CVBA Van Havermaet Groenweghe Bedrijfsrevisoren heeft interne systemen die zouden moeten toelaten belangenconflicten tijdig te detecteren. De NV LRM kan uiteraard geen garantie geven over de juistheid en volledigheid daarvan.

Het auditcomité geeft een machtiging aan zijn voorzitter om te beslissen over afwijkingen op de één-op-één-regel en rapporteert hierover aan de Raad van Bestuur.

Voor het boekjaar 2009 blijkt dat de vergoedingen die aan BV ovv CVBA Van Havermaet Groenweghe Bedrijfsrevisoren zijn uitgekeerd voor andere opdrachten dan de externe controle die relevant zijn voor de bepaling van

de één-op-één-regel, beduidend lager zijn dan de vergoeding die aan BV ovv CVBA Van Havermaet Groenweghe Bedrijfsrevisoren werd uitgekeerd voor haar externe controleopdracht als commissaris.

**Verantwoordelijke uitgever:**

Jeffrey Alenus, commercieel directeur  
T +32 11 24 68 19  
j.alenus@lrm.be  
www.lrm.be

**Eindredactie:**

Jeffrey Alenus, commercieel directeur

**Ontwerp en concept:**

Impuls Reclame  
www.impuls-reclame.be

**Fotografie:**

Frank Gielen  
Studio d'arte

**Disclaimer:**

Dit jaarverslag is met de grootst mogelijke zorg samengesteld. Naar ons weten zijn de gegevens van dit jaarverslag in overeenstemming met de werkelijkheid. Zij bevatten geen leemten die de draagwijdte ervan zouden kunnen verdraaien.

Niets uit deze uitgave mag worden verveelvoudigd en/of openbaar gemaakt worden door middel van druk, microfiche, fotokopie, digitale wijze of welke wijze dan ook zonder voorafgaandelijke schriftelijke toestemming van de verantwoordelijke uitgever.

**Over LRM:**

Voor meer informatie over LRM, gelieve u te richten tot:  
Jeffrey Alenus, commercieel directeur  
T +32 11 24 68 19  
j.alenus@lrm.be

**LRM NV**

Kempische steenweg 555  
3500 Hasselt  
T +32 11 24 68 01  
F +32 11 24 68 50  
www.lrm.be  
info@lrm.be  
BE 0452.138.972  
RPR Hasselt

Het jaarverslag is eveneens elektronisch beschikbaar op [www.lrm.be](http://www.lrm.be).



