



j a a r v e r s l a g 2 0 0 8





INHOUD

VOORWOORD	4
HIGHLIGHTS 2008	6
DE ACTIVITEITEN	8
ACTIETERREIN LRM	8
STRATEGISCHE UITGANGSPUNTEN	11
ICT & MEDIA	12
LIFE SCIENCES	16
CLEANTECH & ENERGIE	19
KLEINE & MIDDELGROTE ONDERNEMINGEN	22
GROTE ONDERNEMINGEN	26
HEFBOOMPROJECTEN & BEHEER MIJNPATRIMONIUM	32
GECONSOLIDEERDE JAARREKENING 2008	36
RESULTATENREKENING	36
BALANS	38
TOELICHTING BIJ DE GECONSOLIDEERDE JAARREKENING 2008	40
RESULTATENREKENING	40
ACTIEF	42
PASSIEF	44
SOCIALE RESULTATEN	47
JURIDISCHE STRUCTUUR EN CORPORATE GOVERNANCE	48

voorwoord

VOORWOORD

ZUURSTOF VOOR GROEI



De grote recessie van 2008 deint ook dit jaar nog verder uit en de huidige kredietschaarste zindert ongetwijfeld nog lang na in veel van onze bedrijven. Door de algemene aversie voor risico in het financiële landschap is de rol van LRM als kapitaalverschaffer aan Limburgse bedrijven belangrijker dan ooit. In vergelijking met de voorgaande jaren kenden de totale investeringen van LRM in 2008 een sterke stijging. Deze trend zet zich verder in 2009. LRM is nog nadrukkelijker aanwezig als katalysator van de Limburgse economie.

Actief exitbeleid

2008 was een geslaagd jaar voor LRM. Naast de duidelijke stijging van de investeringsactiviteiten, draagt onze netto geconsolideerde winst 17,2 miljoen euro. Dit resultaat steekt schril af tegen de rendementen voor investeerders in de meeste activaklassen wereldwijd. De goede cijfers zijn te danken aan een actief exitbeleid. Vooral de exit uit Scana Noliko tijdens de eerste jaarhelft van 2008 droeg in belangrijke mate bij tot het mooie winstcijfer.

Nieuw kledingje

Samen met dit jaarverslag wordt LRM in een nieuw kledingje gestoken. De Limburgse Reconversie Maatschappij heet voortaan kortweg LRM. Logisch. De reconversie is voorbij en met de afsplitsing van LISOM in 2008 is er duidelijkheid rond de taakstelling. LRM is een winstgedreven investeerder en biedt 'Zuurstof voor groei' aan onze ondernemingen en de economie. De nieuwe huisstijl staat voor vernieuwing, een internationale aanpak en duurzaamheid.

Economische transitie

Een belangrijke uitdaging voor Limburg en LRM is de verdere transitie van de Limburgse 'maakeconomie' richting innovatieve en technologische economie. De crisis en de hiermee gepaard gaande daling in de Limburgse tewerkstelling legt het broze karakter van de Limburgse economie opnieuw bloot. Met haar bijkomende focus op de speerpuntsectoren ICT, Life Sciences en Cleantech, draagt LRM bij tot de versnelde transitie van onze economie.

Acquisitiebeleid

Een andere uitdaging voor LRM en Limburg is het acquisitiebeleid. De volgende jaren komen in Limburg meer dan 500 hectare nieuwe bedrijventerreinen op de markt. Met haar uniek aanbod van risicokapitaal en vastgoed is LRM goed geplaatst om een rol te spelen in de invulling van deze terreinen. Deze visie vereist een internationale focus van onze volledige organisatie. 'Globaal denken, lokaal doen', luidt de boodschap.

Duurzaamheid

De laatste uitdaging waar we voor staan is er één op wereldvlak. Onze huidige generatie zal in een kort tijdsbestek de economie moeten omvormen naar een CO₂-arme economie. Op vlak van duurzaamheid neemt LRM een voortrekkersrol op. We voeren niet alleen een doorgedreven investeringsbeleid voor de

klassieke wind-, zon- en biomassa-projecten. LRM wil ook een actieve rol spelen in de realisatie van demo- en pilootprojecten op basis van nieuwe technieken.

De taakstelling is duidelijk, de uitdagingen ambitieus. Wij kijken vol enthousiasme de toekomst tegemoet.

Onze dank gaat uit naar de RVB en het voltallige LRM-team. Zij maakten het uitstekende resultaat van LRM mogelijk.

Stijn Bijns
Algemeen directeur

Hugo Leroi
Voorzitter Raad
Van Bestuur

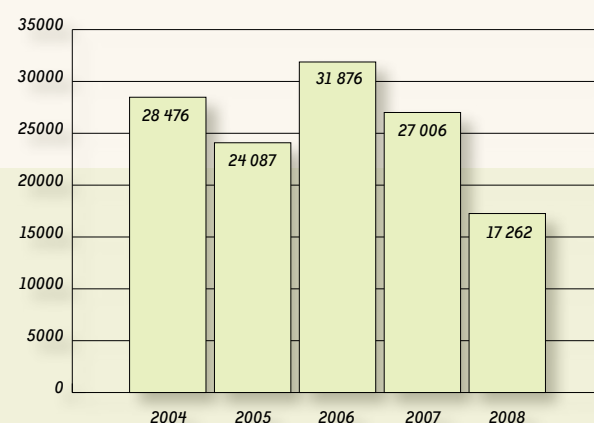
highlights 2008

HIGHLIGHTS 2008

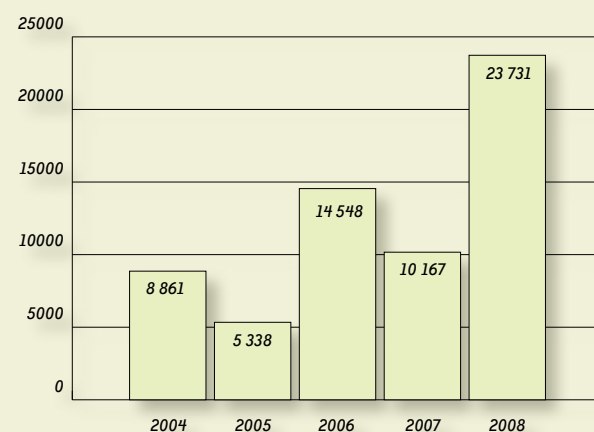
IN EEN OOGOPSLAG

- Geconsolideerde nettowinst LRM: 17,2 miljoen euro
- Afsplitsing van de niet-rendementsgebonden activiteiten, LISOM
- Dividenduitkering van aandelen LISOM en 177,52 miljoen euro middelen ter financiering van de toekomstige activiteiten van de opvolger van LISOM
- 23,7 miljoen euro risicokapitaal geïnvesteerd in 23 Limburgse bedrijven
- 9 succesvolle exits uit het kapitaal van bedrijven
- Totaal personeelsaantal portefeuillebedrijven: 6.700
- 294,77 ha bedrijventerreinen in eigendom
 - 48,77 ha ontwikkeld
 - 246 ha in ontwikkeling
- Herbestemming slibbekken Heusden-Zolder tot grootste zonnecentrale van de Benelux
- Werken Kristalpark III opgestart
- 9,5 ha KMO-zones te AS en Zonhoven volledig gecommercialiseerd
- Werken Mobility Centre Genk Zuid opgestart
- Economisch Netwerk Albertkanaal: Samenwerkingsovereenkomst voor de ontwikkeling van de bedrijventerreinen Beringen-Ravenshout (43ha), Ham-Zwartenhoek (89ha) en Ham-Genebos (25ha) ondertekend
- 2 miljoen extra investering in Research Campus Hasselt voor de aankoop van voormalige Philips-gebouwen
- Bouwwerken Life Sciences Development Campus aangevat
- Strategisch plan financiering ouderenvoorzieningen opgestart

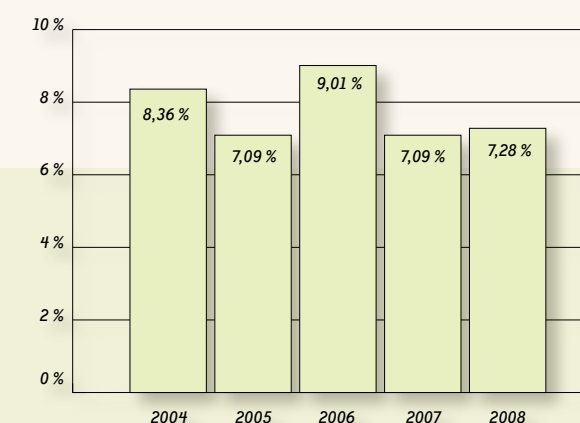
Geconsolideerde nettowinst LRM (in € 1.000)



Investeringsvolume LRM-Bedrijfsfinanciering (in € 1.000)



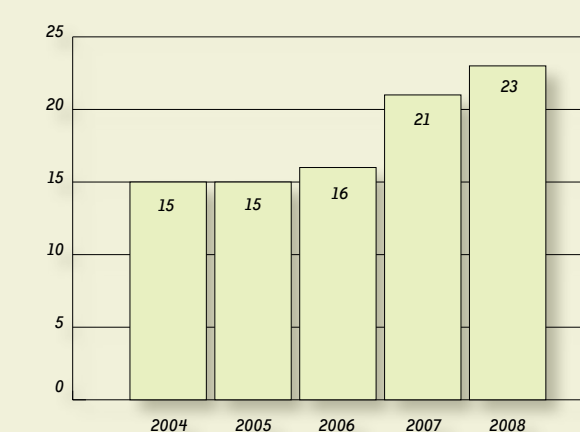
Rendement op geconsolideerd eigen vermogen LRM



Geconsolideerde kerncijfers (in € 1.000)

	2004	2005	2006	2007	2008
Materiële vaste activa	19.637	19.523	18.539	14.783	15.183
Financiële vaste activa	82.272	81.752	88.573	101.046	108.358
Eigen vermogen	340.546	339.496	353.891	381.030	237.074
Balans Totaal	541.766	556.335	522.461	480.159	293.045
Geconsolideerde winst	28.476	24.087	31.876	27.006	17.262
ROE	8,36%	7,09%	9,01%	7,09%	7,28%

Aantal investeringsdossiers LRM-Bedrijfsfinanciering



Investeringsactiviteit LRM-Bedrijfsfinanciering (volume in € 1.000)

	2004	2005	2006	2007	2008
Aantal dossiers	15	15	16	21	23
Investeringsvolume	8.861	5.338	14.548	10.167	23.731

actieterrein LRM

DE ACTIVITEITEN

ACTIETERREIN LRM

Iedere ondernemer die activiteiten ontwikkelt in Limburg kan bij LRM aankloppen. LRM is dus een generalist, maar heeft in de loop van de jaren specifieke competenties opgebouwd in ICT, Life Sciences en Cleantech.

De toegang tot LRM loopt via vijf domeinen:

1. ICT en Media
2. Life Sciences
3. Cleantech & Energie
4. KMO
5. Grote ondernemingen

Hieruit blijkt duidelijk dat LRM een strategisch belang stelt in innovatieve sectoren en kennisbedrijven. Maar ook klassieke sectoren blijven belangrijk. Die zijn in Limburg nu eenmaal sterk vertegenwoordigd. Industrie en diensten zijn hiervan goede voorbeelden.

Het aanbod van LRM staat open voor kleine én grote ondernemingen. In de portefeuille van LRM bevinden zich dan ook zowel starters, KMO's als grotere en beursgenoteerde ondernemingen.

ACTIVITEITEN

In deze vijf speersegmenten spitsen de activiteiten van LRM zich toe op:

- risicokapitaal verstrekken;
- bedrijfsinfrastructuur ontwikkelen en vastgoed commercialiseren.

Bovendien beheert LRM het resterende mijnpatrimonium, met de bijhorende historische verplichtingen.

RISICOKAPITAAL VERSTREKKEN

LRM treedt op als financiële partner voor opstart- en uitbreidingsinvesteringen, aandeelhouderswissels, familiale opvolgingen, buy-outfinancieringen en projectfinanciering. De meeste partnerships sluit

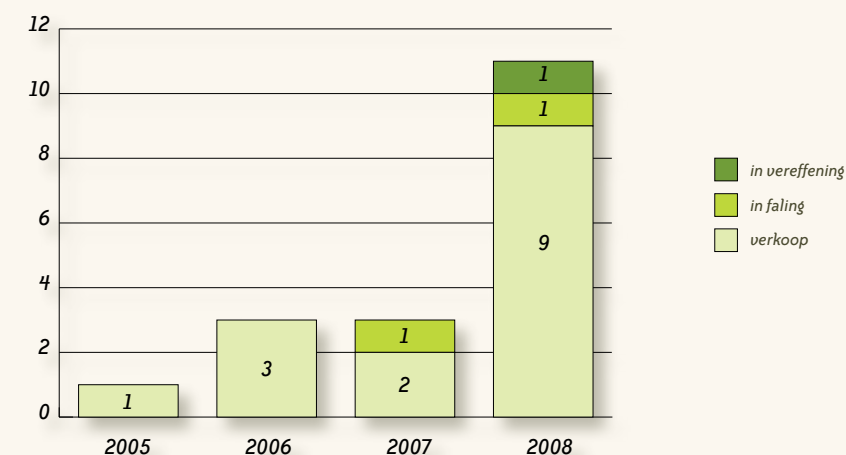
LRM door middel van een combinatie van kapitaalbreng en achtergestelde lening met warrants. Elk dossier wordt op maat gestructureerd en houdt rekening met de behoefte van het bedrijf en de wensen van de partner. In het domein van Cleantech initieert LRM zelf nieuwe projecten of participeert ze in demoprojecten.

Meer risicokapitaal

Van 1999 tot en met 2008 investeerde LRM 153,498 miljoen euro in 85 bedrijven. In 2008 investeerde LRM een recordbedrag van 23,7 miljoen euro in risicokapitaal, verspreid over 23 deals. Dit waren zowel vervolginvesteringen in bestaande portfolio-bedrijven als investeringen in nieuwe ondernemingen. LRM verwacht dat de vervolginvesteringen op een hoog peil blijven. De belangrijke groep starters en jonge ondernemingen in de LRM-portfolio heeft vaak risicokapitaal nodig om verder te groeien.

Als gevolg van de crisis stijgt bovendien de behoefte aan risicokapitaal. Sinds de tweede helft van 2008 leggen banken kredietvragers strengere eisen op inzake solvabiliteit en andere balansratio's. Hierdoor groeit per project het aandeel van risicokapitaal binnen de totale financie-

Aantal exits uit kapitaal



ringsbehoefte.

LRM verwacht voor 2009 dan ook opnieuw een aanzienlijke stijging van de investeringen. Het aantal dossiers in onderzoek en het aantal goedgekeurde dossiers in onderhandeling bevestigen dit.

Exits uit bedrijven

In 2008 stapte LRM uit 11 bedrijven: 3 kmo's, 3 grote ondernemingen en 5 bedrijven uit het segment ICT en Media. Soms was de investeringsrol van LRM uitgespeeld. In andere gevallen wilde de medeaandeelhouder volledige controle of koos de onderneming voor een overname door een andere groep om haar plannen verder te realiseren.

Samen waren deze exits goed voor een bedrag van 36,235 miljoen euro. De exits droegen in belangrijke mate bij tot het rendement van het boekjaar van LRM. De middelen die terugvloeden uit investeringen kunnen opnieuw ingezet worden in nieuwe projecten.

Door de financiële crisis verwacht LRM in 2009 een daling van de exitopportunities.

BEDRIJFSINFRASTRUCTUUR ONTWIKKELEN EN VASTGOED COMMERCIALISEREN

De Limburgse economie heeft nood aan extra bedrijventerreinen. Daarom ontwikkelt LRM KMO-zones, industrieterreinen,

business- en wetenschapsparken die extra ruimte scheppen om te ondernemen. Hiervoor werkt LRM nauw samen met lokale en andere overheidsdiensten zoals de Provinciale Ontwikkelingsmaatschappij Limburg (POM) en de NV De Scheepvaart.

LRM ontwikkelt ook vastgoedprojecten waarvoor er in de markt specifieke behoeften bestaan. Vaak betreft het projecten die passen binnen de speerpuntsectoren van Limburg zoals logistiek, Life Sciences en Cleantech.

In 2008 startte LRM met de ontsluiting van enkele belangrijke bedrijventerreinen voor de toekomst. De eerste fase in de ontwikkeling van 300 hectare bijkomende industrieterreinen in Lommel werd afgerond. LRM is verder nauw betrokken bij de ontsluiting van 100 hectare hoogwaardige bedrijventerreinen in Waterschei (Genk).

In 2009 legt LRM de hand aan de ontwikkeling van meer dan 150 hectare gronden naast het Albertkanaal. De eerste gronden binnen de ontwikkeling van het zogenoemde Economisch Netwerk Albertkanaal (ENA) komen in 2010 op de markt.

De snelle commercialisering van de KMO-zones in As en Zonhoven is een bewijs dat ook hier de vraag groot blijft. In 2009 zet LRM samen met de gemeentes verder in op de ontwikkeling van bijkomende KMO-zones.

strategische DE ACTIVITEITEN STRATEGISCHE UITGANGSPUNTEN uitgangspunten

WAARDECREATIE VOOR LIMBURG

LRM investeert in bedrijven en projecten die economische activiteiten genereren in Limburg. LRM doet al het mogelijke om het professionalisme en de sector kennis van haar team continu te verhogen. Zo draagt LRM maximaal bij tot waardecreatie binnen de portfoliobedrijven en tot een duurzaam behoud en een groei van de tewerkstelling in Limburg. Dat blijkt ook uit de cijfers. De bedrijven die op 31 december 2008 deel uitmaakten van de LRM-portfolio stelden op dat ogenblik 6.700 personen tewerk. Eind 2007 lag dat totaal nog op 5.900.

In al haar investeringen streeft LRM winstgeneratie na. Ze vraagt een faire vergoeding op haar ingezette middelen, in functie van het risico waaraan ze blootgesteld worden. De gerealiseerde winsten en vrijgekomen middelen na een exit kunnen opnieuw geïnvesteerd worden in nieuwe projecten. Winstgeneratie laat LRM toe om te opereren als een rollend fonds en haar investeringsritme op lange termijn verder te zetten.

LANGETERMIJNPARTNERSHIPS

Elke activiteit van LRM gebeurt met het oog op een langetermijnpartnership. Transparantie en eerlijkheid staan hierbij centraal. LRM stapt in principe niet mee in het dagelijks beleid van een onderneming. Ze wil wel een actieve bijdrage leveren in de strategiebepaling. LRM hecht ook veel belang aan strategische partnerships met private partijen en met de overheid. Dit verhoogt de efficiëntie, vergroot de kennisbundeling en verkort ontwikkelingsprocessen.

Met private partijen

De partnerships met private partijen leiden op veel vlakken tot synergie, kennisbundeling en een grotere efficiëntie. Met andere woorden: een grotere meerwaarde.

Als generalist staat LRM open om te investeren samen met andere – al dan niet gespecialiseerde – partijen. De synergie tussen kapitaal en kennis ligt in de portfoliovenootschappen voor de hand. Binnen specifieke projecten verkiest LRM dikwijls een samenwerking met een operationele speler. Die beschikt over de nodige kennis en kan instaan voor de exploitatie.

In Bilzen bouwt LRM bijvoorbeeld samen met Ewals Cargo Care en NV De Scheepvaart een volledig dienstverlenend centrum voor de logistiek uit: Mobility Center Genk Zuid.

Met publieke partijen

Ontwikkeling van bedrijfsinfrastructuur vereist een langetermijnvisie. De administratieve procedures voor het verkrijgen van ruimtelijke uitvoeringsplannen, milieueffectenrapporten, vergunningen en subsidies en de organisatie van aanbestedingen nemen soms verschillende jaren in beslag.

Dankzij de partnerships met lokale stads- en gemeentebesturen en hogere overheden realiseert LRM een betere stroomlijning van de ontwikkelingsprocessen. Op die manier komen projecten zoals de bouw van bedrijventerreinen sneller tot stand.

Verder heeft LRM een goede samenwerking met verschillende kennisinstellingen. Een goed voorbeeld hiervan is de synergie met de Limburgse ziekenhuizen, Universiteit Hasselt (UHasselt), de Limburgse Hogescholen en andere onderzoekscentra in de Euregio. Die resulteerde ook in 2008 in de valorisatie der kennis (Apitope) en de oprichting van verschillende spin-offs (zoals Seps, Pharma en Visiomatics).

Samen met Universiteit Hasselt en Dexia is LRM aandeelhouder van de NV Ondernemingstalent. Deze joint-venture investeert in kleine start-ups van studenten tijdens hun opleiding. Eind 2008 bevatte de portfolio 5 studentenondernemingen.

ONAFHANKELIJKHEID

De NV LRM is een vennootschap volgens privaatrecht. De regels van het vennootschapsrecht zijn dan ook van toepassing op LRM. De Raad van bestuur van LRM is evenwichtig en complementair samengesteld uit verschillende experts met diverse achtergronden.

De beoordeling van de individuele dossiers gebeurt op basis van hun economische en maatschappelijke waarde. In de keuzes die LRM maakt, primeert op elk moment het ondernemingsbelang. Met andere woorden: in alles wat LRM doet, wil het een meerwaarde realiseren. Meerwaarde voor de onderneming is een meerwaarde voor alle stakeholders: leveranciers, klanten, werknemers en aandeelhouders.

ICT & DE ACTIVITEITEN ICT EN MEDIA media

Ook in 2008 investeerde LRM in de ICT-sector in Limburg. De aandacht richtte zich vooral op beloftevolle Limburgse ICT-ondernemingen. Daarbij profileert LRM zich meestal als financieel investeerder met een sterk gespecialiseerde sector kennis.

Sinds 2008 doet LRM ook bijkomende inspanningen om ICT-ondernemingen van buiten Limburg aan te trekken. Daarbij mikt ze vooral op bedrijven bij wie de ICT-knowhow mooi aansluit bij de kennisinstellingen van de kennisdriehoek Leuven-Eindhoven-Aken. In 2009 trekt LRM deze lijn volledig door.

Ook intern bouwt LRM verder aan de ICT-expertise. Bovendien doet ze een beroep op externe specialisten voor de verdere ontwikkeling van de eigen ICT-portfolio.

INVESTERINGEN IN NIEUWE PORTFOLIOVENNOOTSCHAPPEN

Aristo Music

Aristo Music specialiseert zich in nieuwe selectie- en distributietechnieken voor digitale muziek. Het bedrijf werkt nauw samen met de vakgroep Hypermedia & Databases van de K.U.Leuven en de onderzoeksgroep Digitale Spraak- & Signaalverwerking (ELIS) van de Universiteit Gent.

Aristo Music creëert de meest geschikte muzikale sfeer op elk mogelijke locatie. Een interessant gegeven voor horeca- en handelszaken. Aristo Music kan deze nieuwe revolutionaire techniek voor muziekselectie ook toepassen in verschillende vormen van digitale muziekdistributie zoals pc, IPTV, gsm, ...

In november 2008 participeerde LRM voor een bedrag van 1 miljoen euro in Aristo Music. De totale kapitaalsverhoging

bedroeg 2,6 miljoen euro en gebeurde samen met KBC ARKIV, het Baekeland Fonds II en het Gemma Frisius Fonds II.

I-Commotion

I-Commotion zorgt ervoor dat bedrijven hun applicaties mobiel ter beschikking kunnen stellen. Hierdoor krijgen werknemers via hun mobiele telefoon toegang tot het computernetwerk van hun bedrijf – waar ook ter wereld ze zich bevinden.

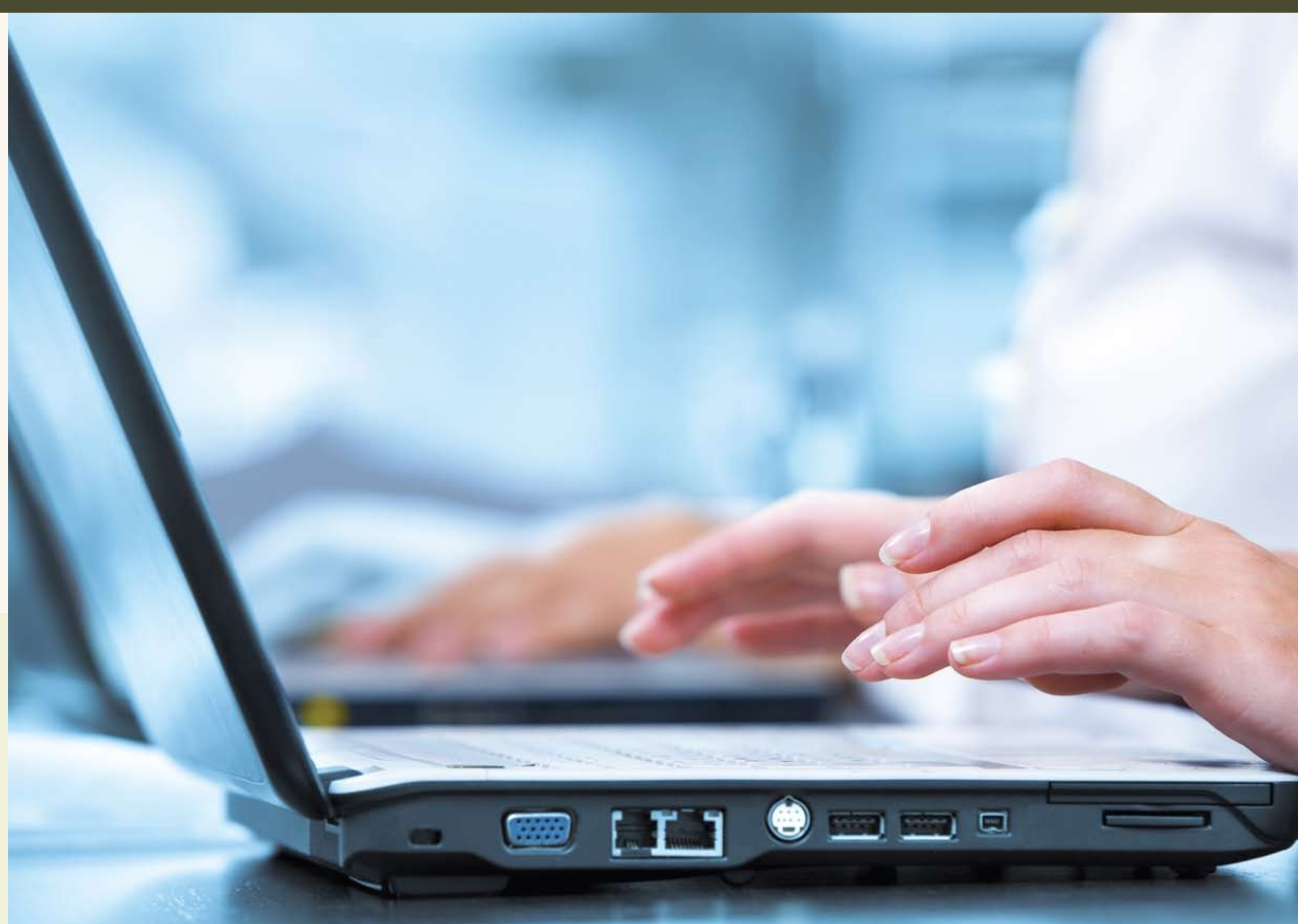
In juni 2008 onderschreef LRM samen met de oprichters een kapitaalronde bij I-Commotion. LRM investeerde 500.000 euro via kapitaal en achtergestelde lening. Het bedrijf zet de extra middelen in voor de ontwikkeling van bijkomende mobiele applicaties en de uitbreiding van het reseller-netwerk.

Visiomatics

Visiomatics is een spin-off van de KHLim, afdeling Industriële Wetenschappen. Ze

specialiseert zich in de sortering van appels in combinatie met een automatische kwaliteitscontrole. De manier van sortering is gepatenteerd. In de eerste fase ontwikkelt Visiomatics haar proof-of-concept verder tot een industriële machine die ook peren kan sorteren.

LRM sloot via haar ARKIV een investeringsovereenkomst met KHLim om 250.000 euro te investeren bij de oprichting van de vennootschap in 2009.



ICT & media



LRM-PORTFOLIO ICT & MEDIA OP 31 DECEMBER 2008

Bedrijf	Website	Activiteit
ARISTO MUSIC	www.tunify.com	Muziek via internet
CEGEKA	www.cegeka.be	Software & ICT services
CLAVIS	www.clavis.be	Kinderboekenuitgeverij
COMM-ART INTERNATIONAL	www.commart.be	Software voor taalcommunicatie
ENTELEC	www.entelec.be	Software beheersystemen gebouwen
EXCICO	www.excico.com	High-power laserapparatuur
I-COMMOTION	www.i-commotion.be	Mobiele applicaties
NETMEDIA EUROPE	www.promobutler.be	Internetmarketing
PRATO SERVICES	www.prato.be	Software personeelsbeheer
RESEARCH CAMPUS HASSELT	www.researchcampushasselt.be	Hoogwaardig bedrijvenpark
RMONI WIRELESS	www.rmoni.com	Draadloze netwerksensoren
SEBUCON		Software & ICT services
SYNTEGRO	www.syntegro.be	Toegangscontrole & tijdsregistratie
VISIOMATICS	www.visiomatics.com	Beeldgestuurde automatisatie
ZAPWARE	www.zappware.com	Digitale televisie

VERVOLGINVESTERINGEN

Cegeka

Cegeka is een ICT-specialist met hoofdzetel in Hasselt en vestigingen in Antwerpen, Leuven, Veenendaal en Gorinchem. De Nederlandse vestigingen leveren vooral ICT-oplossingen voor woningcorporaties en Zorginstellingen.

Cegeka rondde in 2008 met succes twee belangrijke overnames in België af: MSP en IT Omni. Hiervoor nam LRM voor 2,7 miljoen euro deel aan een kapitaalronde van Cegeka.

Excico

Excico is een specialist in laserdiffusie-technologie. Het bedrijf ontwerpt, bouwt en commercialiseert high-power laserapparatuur voor de productie van chips en dunne films.

Samen met haar syndicaatpartner Allegro, Capital-E en Vinnof voerde LRM in 2008 een kapitaalverhoging door. LRM investeerde zelf 1 miljoen euro om de groei van Excico te versnellen.

Netmedia

NetMedia Europe levert 'promoties op maat' via haar website Promobutler.be. Consumenten selecteren alleen die promoties die hen interesseren. De adverteerder heeft op zijn beurt directe toegang tot potentieel geïnteresseerde klanten. Bijkomende troef zijn de statistische data die Netmedia periodiek ter beschikking stelt van de adverteerders onder het motto 'meten is weten'. Momenteel genereert Promobutler.be meer dan 300.000 unieke bezoekers per maand.

Samen met het management voerde LRM via haar ARKIV eind 2008 een vervolginvestering uit van 125.000 euro. Netmedia gebruikt deze injectie voor de verdere commerciële uitrol van haar concept.

Prato Services

Deze Limburgse IT-specialist is gespecialiseerd in systemen voor flexibele tewerkstelling en levert diensten en softwareproducten die de HRM-processen van organisaties ondersteunen. Ze telt heel wat uitzendkantoren tot haar klantenbestand. In 2001 financierde LRM al het groeitraject van de onderneming via een achtergestelde lening.

LRM nam in 2008 een participatie van 30% in Prato Services. Met de nieuwe participatie wil Prato zijn dienstverlening verder uitbreiden naar andere sectoren.

BEDRIJFSINFRASTRUCTUUR

RCH - Research Campus Hasselt

De Research Campus Hasselt (RCH) ligt op de oude Philips-site in Hasselt. De Campus bevat een hoogwaardig kantorencomplex met focus op ICT en dienstenbedrijven, en een KMO-zone. De totale vloeroppervlakte van het kantorencomplex bedraagt 21.600 m², verdeeld over twee gebouwen (RCH1 en RCH2). In functie van de wisselende bezetting is er nog beperkt ruimte voor extra huurders.

Het Autonoom Gemeentebedrijf Hasselt (meerderheidsaandeelhouder), POM Limburg en LRM zijn de aandeelhouders van RCH. In 2008 kocht RCH nog eens ca. 31.500m² kantoorgebouwen van Philips. Met het oog op deze uitbreiding en de verdere ontwikkeling van de site, investeerde LRM in 2008 twee miljoen euro in RCH.

EXITS

Anaxis, Asic Ahead, City Live, Ideaxis en Summit Engineering staan niet meer in de portfolio. LRM verkocht haar participatie in Anaxis (internetsoftware, ICT-services en GIS) aan een industriële partij. De aandeelhouders van Asic Ahead hebben in 2008 besloten om over te gaan tot de vereffening van de vennootschap. Haar participaties in City Live (platform voor mobiele applicaties), Ideaxis (internet commerce) en Summit Engineering (professionele audioapparatuur) verkocht LRM aan de medeaandeelhouders.

life sciences

DE ACTIVITEITEN

LIFE SCIENCES

In 2008 realiseerde LRM een belangrijke doorbraak in de uitbouw van de investeringsactiviteiten in Life Sciences. Dit zowel op het vlak van infrastructuur als van investeringen in bedrijven die actief zijn in biotechnologie of Life Sciences.

LRM focust zich hierbij vooral op bedrijven in de vroege ontwikkelingsfase. Deze bedrijven bevinden zich meestal in een 'seed'- of 'early-stage'-financieringsronde. De investeringsstrategie voor nieuwe dossiers houdt ook rekening met de complementariteit van de portefeuillebedrijven en de aanwezige onderzoeksexpertise, in het bijzonder rond immunologie en auto-immune aandoeningen.

Voor LRM is dat een bewuste strategie. In Europa en België is er heel wat veelbelovende knowhow aanwezig, maar bedrijven geraken in deze vroege fase moeilijk aan financiering. LRM maakt hierbij het verschil door haar uniek gecombineerd aanbod van financiële middelen, infrastructuur en knowhow.

Om haar strategie succesvol uit te rollen, werkt LRM nauw samen met het platform 'LifeTechLimburg.be'. Dit platform ontstond in de schoot van het Biomedisch Onderzoeksinstituut van de UHasselt en wil de brug slaan tussen de academische partners en de bedrijfs wereld. Hun talrijke contacten met de diverse actoren in de biomedische wereld kunnen als hefboom dienen voor de vaak erg jonge incuberende bedrijven.



INVESTERINGEN IN NIEUWE PORTFOLIOVENNOOTSCHAPPEN

Apitope

Apitope International NV is een biofarmaceutisch bedrijf met hoofdkantoor in Hasselt en een dochteronderneming in Bristol, Engeland. De onderneming ontwikkelt baanbrekende producten voor de behandeling van auto-immuunziekten (in het bijzonder Multiple Sclerose of MS) en allergische aandoeningen. Apitope ontwikkelt ook innovatieve diagnoseproducten voor de vroegtijdige opsporing van auto-immuunziekten zoals MS en reumatische artritis (RA).

Medio 2008 namen LRM en Vesalius Biocapital de lead in een kapitaalronde van 10 miljoen euro. Deze ronde werd verder onderschreven door Fast Forward (US), VINNOF (Be), Universiteit Hasselt (Be), The Wellcome Trust (UK), de familie Daniels (UK), Wyvern Seedcorn Fund (UK) en the University of Bristol (UK). UHasselt is eveneens R&D-partner van Apitope en bracht als onderdeel van deze ronde naast kapitaal ook technologie in.

Begin 2009 ondertekende Apitope International NV een belangrijke overeenkomst met Merck Serono, een afdeling van Merck KGaA in Duitsland. De overeenkomst heeft betrekking op research, ontwikkeling en commercialisering van Apitopes peptiden-therapie voor de behandeling van multiple sclerose.

Voor deze peptiden-therapie voerde Apitope een initiële klinische studie uit bij patiënten met MS. Het ontwikkelde product is een baanbrekende therapie op basis van peptiden, gedistilleerd uit Apitopes eigen technologieplatform.

Merck Serono draagt de kosten van de verdere ontwikkeling van het product. Hiertegenover staat dat Merck Serono het exclusieve wereldwijde recht verkrijgt om Apitopes product te commercialiseren.

Naast extra middelen voor ontwikkeling en commercialisering mag Apitope rekenen op royalty's op de verkoop van producten die resulteren uit de samenwerking.

Seps Pharma

Seps Pharma richt zich in eerste instantie op het verhogen van de biologische beschikbaarheid van bestaande geneesmiddelen door de ontwikkeling en commercialisering van verbeterde toedieningsvormen. Zo wijzigt Seps Pharma onder andere geneesmiddelen die nu via injectie worden toegediend in een gemakkelijkere orale toedieningsvorm. Andere geneesmiddelen worden geïncorporeerd in nieuwe doseringsvormen voor gecontroleerde vrijgave. Dit vergroot de toepassingsmogelijkheden van de betreffende geneesmiddelen en het comfort voor de patiënt.

In april 2008 onderschreven de wetenschappelijke oprichters, de Universiteit Hasselt (UHasselt) en LRM een risicokapitaalronde van 467.000 euro in Seps Pharma. LRM verwierf door de transactie 40% van de aandelen van Seps Pharma. UHasselt werd aandeelhouder door de inbreng van technologie via BIOMED, het Biomedisch Onderzoeksinstituut van de UHasselt.

BEDRIJFSINFRASTRUCTUUR

Life Sciences Development Campus

In 2008 startten de bouwwerken van een incubatorgebouw voor startende en door groeiende life-scienceondernemingen. Dat gebeurde via de nieuw opgerichte vennootschap NV LSDC met als investeerders LRM, de Provinciale Ontwikkelingsmaatschappij (POM) Limburg en UHasselt. Het gebouw wordt medio 2009 opgeleverd.

De NV LSDC biedt een brede dienstverlening en specifieke infrastructuur aan spin-offs, jonge en andere bedrijven uit de lifesciences- en medische technologie sector die al een behoefte hebben aan GMP-productiefaciliteiten (Good Manufacturing Process). Dankzij de opbouw van het incubatorgebouw kunnen zowel 'early stage'-bedrijven als 'later stage'-bedrijven er zich vestigen. Dat maakt het gebouw meteen uniek in zijn soort. Deze opzet laat toe om bedrijven de mogelijkheid te geven om langer te incuberen en zich zo sterker te maken voor de verdere stappen in hun ontwikkelingstraject.

LRM-PORTFOLIO LIFE SCIENCES OP 31 DECEMBER 2008

Bedrijf	Website	Activiteit
3DDD PHARMA	www.3ddd.be	Geneesmiddelen
APITOPE	www.apitope.com	Auto-immune aandoeningen
LSDC	www.lifetechlimburg.be	Hoogwaardig bedrijfscentrum
MUBIO	www.mubio.com	Biotechnologie
SEPS PHARMA	www.sepspharma.com	Drug delivery systemen
SILICOS	www.silicos.com	Virtueel drug discovery platform

cleantech & energie

DE ACTIVITEITEN

CLEANTECH & ENERGIE

Cleantech is een veelgebruikte afkorting voor 'Clean Technology' of 'schone, zuivere technologie'. Het is een verzamelnaam van producten, diensten en processen die het gebruik van onze natuurlijke hulpbronnen optimaliseren en de milieu-impact minimaliseren. Het segment bestaat ruwweg uit vier subcategorieën: energie, transport & mobiliteit, materialen & gebouwen en water.



De investeringsmogelijkheden in Cleantech nemen fors toe. LRM wil hierin een belangrijke rol spelen. Met de historische steenkoolconcessies van het Kempisch bekken beschikt LRM over bijkomende troeven om haar ambities in dit investeringsdomein waar te maken. In 2009 verwacht LRM een belangrijke stijging van haar investeringen in Cleantech.

LRM profileert zich als een voortrekkende op vlak van Cleantech. Naast de klassieke investeringsprojecten in zonne-energie, wind en biomassa onderzoekt LRM de realisatie van een aantal demo- en pilootprojecten. Van deze nieuwe technieken moet de economische haalbaarheid nog aangetoond worden. 'Smart Grids', CO₂-injectie in steenkoollagen en geothermie worden vandaag concreet onderzocht.

LRM is strategisch aandeelhouder van het 'Capricorn Cleantech Fund' (www.capricorn.be). Als partner van dit fonds krijgt LRM zicht op internationale evoluties en toegang tot gespecialiseerd advies in de investeringsprojecten.

Eind 2008 richtten Universiteit Hasselt en LRM 'Cleantechplatform.be' op (www.cleantechplatform.be). Cleantechplatform.be is een kennisplatform waarbinnen verschillende partijen samenwerken om bedrijfseconomische activiteiten te ontwikkelen, bestaande kennis te valoriseren, kennisontwikkeling te stimuleren en nieuwe projecten te initiëren. EFRO steunt dit project met 240.000 euro. LRM treedt op als co-financier.

INVESTERINGEN IN NIEUWE PORTFOLIOVENNOOTSCHAPPEN

Zonnecentrale Limburg

LRM was eigenaar van het slibbekken in Heusden-Zolder. In de tijd van de steenkolenontginning werden hier steenpuin en vlieg-as gestort. Het slibbekken heeft een oppervlakte van ca. 17 hectare en werd eind jaren '90 ter plekke gesaneerd. Omwille van de sanering met behulp van een afdekkfolie was het zeer moeilijk om voor dit terrein een geschikte herbestemming te vinden.

LRM besliste om de gesaneerde site om te vormen tot een zonnecentrale. Een verloren gewaande site krijgt zo een nieuwe bestemming. Het project werd in de markt gezet en Group Machiels werd medio 2008 als projectpartner gekozen.

In augustus richtten beide partners de projectvennootschap 'Zonnecentrale Limburg' op. Het slibbekken werd ingebracht in de vennootschap. LRM bezit 24,9% van de aandelen, Group Machiels heeft de overige 75,1% in handen.

Voor het jaareinde werd al een eerste fase (ca. 250 kWpiek groene stroom) afgerond en op het elektriciteitsnet geplaatst. Eind 2009 zal het volledige project afgerond zijn, met een totale capaciteit van 4,7 MWpiek. Op dat moment leveren zo'n 23.500 zonnepanelen groene stroom, goed voor circa 1.300 Limburgse gezinnen.

cleantech & energie

VERVOLGINVESTeringen

Visys

Visys ontwikkelt digitale systemen voor visuele inspectie en sortering op basis van lasertechnologie. De machines vinden hun toepassing in de voedings-, de recyclagesector en andere sectoren. Sinds haar oprichting is Visys uitgegroeid tot een toonaangevende speler op het vlak van digitale sortering en exporteert ze haar producten naar alle uithoeken van de wereld.

Samen met het management, Vinnof en Allegro nam LRM deel aan een kapi-taalronde van 1.550.000 euro. De extra middelen dienen voor de financiering van de continue R&D-inspanningen en de verdere internationale groei van de onderneming.

BEDRIJFSINFRASTRUCTUUR, ONDERZOEKS- EN DEMOPROJECTEN

Onderzoek methaangasopslag Noorderkempen

De Vlaamse Instelling voor Technologisch Onderzoek (VITO) brengt de diepere ondergrond van Noord-Limburg in kaart om een geschikte ondergrondse gasopslagformatie te vinden. LRM participeert in dit project omdat zij het onderzoek van de Limburgse ondergrond wil ondersteunen en de ontwikkeling van bijkomende ondergrondse opslagcapaciteit wil stimuleren.

Tijdens de zomer slaat de beheerder van de aardgasopslaginfrastructuur in België, Fluxys, immers aardgas op in de ondergrond van Loenhout. Aardgasleveranciers beschikken hierdoor over een buffer om te voldoen aan de piekvraag in de winter.

In 2007 ging de seismische campagne van het project van start. De resultaten leidden in 2008 tot verder onderzoek. Naar verwachting vindt er in de loop van 2009 een verdere exploratie plaats door middel van kernboringen.

Efficiënt energieverbruik en geothermie

LRM streeft ernaar om de primaire energiebehoefte van vastgoedprojecten op bedrijventerreinen en andere sites in ontwikkeling, zo laag mogelijk te houden. In eerste instantie moeten de gebouwen voldoen aan optimale, hedendaagse isolatienormen en energie-efficiënte normen. Daarnaast moet de opwekking en distributie van energie efficiënt verlopen. Hiervoor wil LRM een lokaal distributienet met centrale energieopwekking benutten.

Op termijn wil LRM voor de verwarming en koeling van gebouwen ook lokale geologische bronnen gebruiken. De combinatie van state-of-the-art energiebeheersing en lokale bronnen van geo-energie moet de energiestaat van de gebouwen op bedrijventerreinen gevoelig verhogen en de CO₂-uitstoot overeenkomstig verminderen.

De gangen van de voormalige steenkoolmijnen komen op een aantal plaatsen in aanmerking als reservoir voor geothermie. In 2008 heeft VITO het potentieel van een aantal mijnengangenstelsels onderzocht op lagetemperatuur geothermische energieproductie en grootschalige energieopslag. Uit deze studie blijkt dat de mijnen de energievraag voor verwarming van grootschalige vastgoed- of groenteteeltprojecten kunnen dekken. Indien toegepast op gebouwen moeten deze voldoen aan hoge isolatienormen, energie-efficiënt ingericht worden en met laagcalorische energiesystemen uitgerust zijn. Het is dan ook de ambitie van LRM om deze bron van laagcalorische energie te koppelen aan de ontwikkelde energiesystemen.

E_{CO2}-CBM: Methaangasextractie en CO₂ injectie

Stijgende prijzen voor olie en gas vergroten de economische haalbaarheid van de ontginning van verschillende soorten onconventionele energiebronnen. Dit zorgt bij traditionele én nieuwe energiebedrijven voor een toenemende interesse om de mogelijkheden van alternatieve olie- en gasvoorkomens te onderzoeken en zonodig strategische posities in te nemen.

Twee vormen van onconventionele gasvoorkomens krijgen steeds meer aandacht: het gas opgeslagen in niet-gemijnde steenkoollagen (Coalbed Methane of CBM) en het gas afkomstig uit verlaten mijnen

(Abandoned Mine Methane of AMM).

De NV Mijnen, een dochterbedrijf van LRM, is de eigenaar van een groot deel van de vroegere steenkoolconcessies in Limburg. Het concessiegebied van NV Mijnen bevat naar schatting 7 tot 31 miljard m³ methaangas waarvoor LRM een 'Enhanced-CBM'-pilotproject ontwikkelt. Het doel is de extractie van methaan te combineren met de injectie van CO₂.

In theorie kan de methaanproductie opgedreven worden door de injectie van CO₂ in de steenkoollagen. CO₂ bindt immers sterker aan steenkool dan methaan. Dit maakt een uitwisseling van beide gassen mogelijk waarbij twee tot drie moleculen CO₂ de plaats van één molecule methaan (CH₄) kunnen innemen. Na verbranding van het vrijgekomen methaan blijven er dus netto één tot twee moleculen CO₂ opgeslagen in de steenkool.

Dat CO₂ chemisch aan de koolmatrix gebonden is, maakt deze vorm van opslag permanent en inherent veiliger dan opslag in diepe watervoerende lagen. Daarnaast koppelt verhoogde methaangaswinning door CO₂-injectie, ook een economisch voordeel aan de CO₂-opslag. Het CO₂ wordt immers nuttig aangewend om de efficiëntie van de gasproductie te verhogen.

Het pilotproject wil de haalbaarheid van methaanproductie en netto CO₂-opslag aantonen.

Het project ging in 2007 van start met de berekening door het VITO van de potentiële methaanvoorraad in de concessie. Daarbij werden een aantal targetzones met verhoogde gasconcentratie bepaald.

Momenteel wordt een kernboorprogramma voorbereid in deze targetzones. De analyse van de opgehaalde monsters zal toelaten om de risico's te beheersen die aan de uitvoering van het pilotproject verbonden zijn. De kernboringen vinden plaats in de periode 2009-2010.

Daarna vindt een CBM-gas productiepilotproject plaats. In een derde fase wordt dat geoptimaliseerd door de combinatie met CO₂-injectie in de koollagen.

LET Zuid en Cleantech Campus

Met dit project wil de gemeente Houthalen-Helchteren een Limburgs Environmental and Technology park (LET) ontwikkelen op het huidige bedrijventerrein Centrum Zuid en op de site van de voormalige mijnzetel.

De realisatie van het Cleantech bedrijventerrein wordt onder andere gekoppeld aan de oprichting van een Cleantech Campus. De plannen voorzien onder andere in een jong bedrijventerrein (incubator), een onthaal- en kenniscentrum, ruimte voor wetenschappelijk onderzoek, faciliteiten voor de organisatie van congressen en het aanbieden van educatieve pakketten en de inplanting van aanverwante kantoren.

LRM-PORTFOLIO CLEANTECH OP 31 DECEMBER 2008

Bedrijf	Website	Activiteit
CAPRICORN CLEANTECH FUND	www.capricorn.be	Investeringsfonds
GENANO BENELUX	www.genano.be	Luchtzuivering
IPEC	www.ipec-enviro.be	Luchtzuivering
VISYS	www.visysglobal.com	Visuele inspectie- & sorteersystemen
ZONNENCENTRALE LIMBURG		Zonne-energiecentrale

kleine & middelgrote ondernemingen

DE ACTIVITEITEN

KLEINE & MIDDELGROTE ONDERNEMINGEN

ondernemingen

De meeste investeringsdossiers van 2008 hadden betrekking op KMO's. Veel van de portfolio-bedrijven in ICT & Media, Life Sciences of Cleantech & Energie zijn nu eenmaal KMO's. Het actieterrein van LRM gaat echter uit naar alle ambitieuze Limburgse KMO's, uit zowat alle sectoren. Daarbij heeft LRM extra aandacht voor familie-bedrijven. Het totaal aantal KMO's (volgens de Europese definitie) in de portfolio van LRM bedraagt 75 %.

Specifiek voor KMO's kan LRM ook risicokapitaal verschaffen via de PLUS-lening, een standaard achtergestelde lening.

Daarnaast ontwikkelt LRM op een actieve manier KMO-zones samen met gemeentes.

De PLUS-lening

Op 31 december 2008 telde LRM negen PLUS-leningen in haar portfolio. Met de PLUS-lening verschaft LRM achtergestelde leningen aan kleinere KMO's, die traditioneel moeilijk toegang krijgen tot risicokapitaal. Voorbeelden zijn kleine ambachtelijke bedrijven en dienstenbedrijven, de creatieve sector en kleinschalige initiatieven uit de zorgsector.

De PLUS-lening is een krediet zonder waarborgen dat aanvullend wordt verstrekt op bancaire investeringskredieten en financiering met eigen middelen. Bankiers beschouwen de PLUS-lening van LRM als bijkomend quasi-eigen vermogen en dus als een hefboom voor meer bankfinanciering.

ARKIV, ARKImedesregeling

KMOFIN is een dochtervennootschap van LRM, opgericht in het kader van de ARKImedesregeling van de Vlaamse Overheid die de toegang tot risicokapitaal voor KMO's moet verhogen. Het ArkImedes-Fonds bezit 49 % in KMOFIN.

Investeringsdossiers worden onderzocht en opgevolgd door hetzelfde team investeringsmanagers als voor LRM-participaties. Voor de ondernemer maakt het dus niet uit of LRM rechtstreeks investeert of via KMOFIN. Na verrekening van enkele exits, verhoogde KMOFIN haar portfolio op 31 december 2008 naar in totaal 15 participaties.

INVESTERINGEN IN NIEUWE PORTFOLIOVENNOOTSCHAPPEN

Bis-Technics 2000

Bis-Technics 2000 is al meer dan 30 jaar gespecialiseerd in de distributie van metaalbewerkingsgereedschap. Het produceert ook vloerboren onder de merknaam Drabus.

De KMO investeerde in een ERP-pakket om de efficiëntie te verbeteren. Het commerciële team werd versterkt en het dealernetwerk voor Drabus uitgebreid. Bis-Technics 2000 nam ook een Brusselse fabrikant van matrijzenbouwcomponenten over. De totale investering bedroeg 700.000 euro, waarvan LRM 200.000 euro invulde.

Flanders Quality Plant

Flanders Quality Plant (FQP) teelt taxussen en buxussen. Haar specialiteit: strakke vormen zoals bollen, piramides en kubussen in verschillende maten. FQP werkt op een sterk geautomatiseerde basis. Een performant machinepark staat in voor het planten, knippen en uitsteken van de struiken.

Vandaag voert FQP zijn taxussen en buxussen uit naar West- en Oost-Europa. De organisatie wil uitgroeien tot één van de meest vooraanstaande spelers binnen Europa voor de kweek van en handel in kwaliteitsvolle buxus en taxus. De jonge KMO investeerde in de verdere uitbouw van de kwekerij en efficiëntieverbetering.

LRM levert een bijdrage van 250.000 euro om het werkkapitaal te versterken.

Leon de Hierro

Samen met het management en Vinnof (Vlaams Innovatiefonds) onderschreef LRM via haar ARKIV in april 2008 een kapitaalverhoging binnen Leon de Hierro. De vennootschap is actief in de ontwikkeling, commercialisering en distributie van snowboards onder de merknaam 'Imperivm'. Deze kapitaalronde ondersteunde een verdere uitbouw van de organisatie om de internationale groei mogelijk te maken. Door gewijzigde marktomstandigheden werd de noodzakelijke groei niet gerealiseerd. Na het afspringen van een tweede kapitaalronde met externe partijen was de onderneming medio maart 2009 genoodzaakt om de boeken neer te leggen.

Maris

De groep Maris is actief als electro-installatiebedrijf via Maris Technics en als installatie- en verhuurbedrijf voor de eventsector via Maris Events. Groep Maris is gevestigd in Beringen en telt vandaag 40 werknemers. Om de ambitieuze groeiplannen van Maris Events te realiseren, is een investering in de uitbouw van het verhuurpark essentieel. In totaal investeerde de groep 700.000 euro.

LRM investeerde in 2008 250.000 euro in de groep via een PLUS-lening. De LRM-middelen creëren de nodige hefboom om het volledige investeringsplan in te vullen.



De financiële structuur wordt op deze manier verstevigd.

Studio d'Arte

Studio d'Arte is een jonge onderneming gespecialiseerd in grafische vormgeving, fotografie, printing en bedrijfscommunicatie. In 2008 nam ze de uitgeverij Riant Wonen over, bekend voor haar gelijknamige publicatie rond architectuur, renovatie en verbouwing. Het boek Riant Wonen bevat foto's, redactionele teksten, advertenties en publiciteitsreportages die zich specifiek naar bouwers richten. Naast de overname van Riant Wonen investeert Studio d'Arte in een nieuw gebouw, een nieuwe studio en in de verdere versteviging en uitbouw van haar marktpositie. Het totale investeringsplaatje bedraagt bijna 2,5 miljoen euro. LRM stelt 250.000 euro ter beschikking via de PLUS-lening.

VERVOLGINVESTERINGEN

Becona

Becona spitst zich toe op innovatieve bekistingstechnieken voor de bouw.

Het bedrijf biedt een nieuw, revolutionair systeem aan voor bekistingen waardoor aannemers sneller, veiliger, beter en goedkoper kunnen werken. Dat gebeurt met modulaire systemen die inzetbaar zijn voor wandbekisting, kolom- en balkbekisting. Daarnaast biedt Becona andere toepassingen aan zoals circulaire bekisting, veiligheidssteigers voor werkvloeren en steunplatformen en batterijbekisting voor de prefabbetonindustrie. Samen met het management en Vinnof nam LRM in 2008 deel aan een kapitaalronde van 575.000 euro voor de financiering van de nodige uitbreidingsinvesteringen en de aanmaak van bekistingssystemen voor verhuur.

Delicatesse Catering

Delicatesse Catering is gespecialiseerd in de bereiding van warme maaltijden en vacuüm verpakte gerechten. Delicatesse levert aan een brede waaier van klanten zoals scholen, kinderdagverblijven, opvangcentra, rusthuizen en bedrijven. In 2008 bereikte Delicatesse de kaap van 5 miljoen euro omzet. Om haar groei verder te zetten, investeerde de onderneming in 2008 1,4 miljoen euro in de uitbreiding

kleine & middelgrote ondernemingen



van haar gebouwen en haar productiefaciliteit. LRM tekende samen met de hoofdaandeelhouder in op een kapitaalronde. De totale investering van LRM bedroeg 293.896 euro.

BEDRIJFSINFRASTRUCTUUR

KMO-zone As

De KMO-zone in As werd al in 2007 aangelegd. In 2008 waren alle beschikbare percelen toegewezen. Naast de gemeentelijke technische diensten en het gemeentelijk containerpark, vonden 9 lokale bedrijven uit diverse sectoren hun plaats op het bedrijventerrein.

De weg en de bezinkingsgrachten werden overgedragen aan het openbaar domein. De eerste bedrijven hebben intussen hun bouwvergunning. In het voorjaar van 2009 worden de eerste bedrijfsgebouwen gerealiseerd.

KMO-zone Zonhoven

Begin 2007 startten de werken voor de omvorming van het 7 hectare grote oude militair domein tot een ambachtelijke KMO-zone. De bestaande gebouwen zijn afgebroken, de bestaande wegen is hersteld en nutsvoorzieningen werden aangelegd. De oplevering van deze werken werd afgerond medio 2008. Met uitzondering van twee stukken werden in 2008 alle percelen (24) toegewezen.

KMO-zone Lanklaar

Het stadsbestuur van Dilsen-Stokkem stelde een bijzonder plan van aanleg (BPA) op om het industriegebied in Dilsen-Lanklaar te herwaarderen. De NV Mijnen beschikt in dit gebied over een industriezone van ongeveer 6 hectare.

In 2008 verkocht de NV Mijnen circa 1,4 hectare aan het naastgelegen bedrijf MECAM.

Eind 2008 werd aan de stad Dilsen-Stokkem, die in naam en voor rekening van NV Mijnen optreedt als bouwheer, de bouwvergunning voor de ontsluitingsweg naar de achterliggende gronden toegekend. Op korte termijn kunnen de procedures voor de aanbesteding en de realisatie van de infrastructuur & nutsvoorzieningen opgestart worden. Hierdoor kunnen de gronden in 2010 op de markt komen.

Regionaal Bedrijventerrein Alken

LRM sloot een samenwerkingsovereenkomst met de gemeente Alken en de Provinciale Ontwikkelingsmaatschappij (POM) voor de uitvoering van een haalbaarheidsstudie naar de ontwikkeling van KMO-zones in de gebieden Stationstraat en Landbouwlint.

Campus Z – Neerpelt

LRM sloot een samenwerkingsovereenkomst met het autonoom gemeentebestuur van Neerpelt en de VZW Maria-Ziekenhuis. In een eerste fase voorziet de overeenkomst in de uitvoering van:

- een visievorming en marktonderzoek;
- een technische studie over de herbestemmingsmogelijkheden en de investeringskosten.

Op basis van het resultaat van de studies wordt een businessplan uitgewerkt. Daarnaast worden private ontwikkelaars geraadpleegd in het kader van de herontwikkeling van de site.

Overhaem – Tongeren

Op het industrieterrein Overhaem bevinden zich de leegstaande gebouwen van het failliete bedrijf Gunther Belgium NV. De site is sterk verontreinigd: zowel de grond als het grondwater. De verontreiniging is bovendien verspreid naar het aanpalende perceel. Mede door deze problematiek sleept de afhandeling van het faillissement al jaren aan.

LRM en Brocap dienden een brownfield-convenant in voor de site van Gunther en de aanpalende site. Door de sanering af te stemmen kunnen er mogelijk schaalvordelen worden gecreëerd. Een belangrijke doelstelling is de realisatie van een duurzame ontwikkeling waarbij aandacht wordt geschonken aan verschillende principes die bijdragen tot het duurzame karakter van het project.

KMO-PORTFOLIO VAN LRM OP 31 DECEMBER 2008

Bedrijf	Website	Activiteit
AEROSOLS & LIQUIDS JEUBIS	www.jeubis.com	Spuitbussen
BECONA	www.becona.be	Bekistingssystemen
BIS-TECHNICS 2000	www.bistechnics2000.com	Gereedschappen
BOSMANS GRAPHIC SOLUTIONS	www.drukkerijbosmans.be	Drukkerij
DELICATESSE CATERING	www.delicatessecatering.be	Kant-en-klare maaltijden
DOXIS LIGHTING FACTORY	www.doxis.be	Design verlichting
ELAN LANGUAGES	www.elanlanguages.com	Vertaaldiensten
FLANDERS QUALITY PLANT	www.flanders-qualityplant.be	Plantenkwekerij
J.M. CONSTRUCT	www.jmconstruct.be	Metaalbewerking
JOHAN NICOLAI	www.nicolaifruit.be	Fruitveredeling
LEON DE HIERRO	www.imperiumsnow.com	Snowboards
MARIS GROUP	www.marisgroup.be	Verhuur elektriciteitsvoorzieningen
NORDAL	www.nordal.be	Betontegels
ONDERNEMERSTALENT		Investeringsvennootschap
QSPORTS	www.qsports.be	Healthclubketen
RANE (NESA)	www.nesa.be	Hekpoorten en boxen
ROAM CHEMIE	www.roamchemie.be	Waterbehandeling
STUDIO D'ARTE	www.studio-darte.be	Fotografie & grafische vormgeving

Daarnaast verstrekte LRM nog een viertal PLUS-leningen waarover we – op vraag van de betrokken ondernemingen – niet extern communiceren.

EXITS

Drie bedrijven staan sinds het vorige jaarverslag niet meer in dit overzicht. In 2008 stapte LRM uit Grispa (spuitgieten), ES Tooling (fijn mechanische precisiestukken) en Atlantis Resources (onderhoud van verzinkerbaden). De exits uit Grispa

en Atlantis Resources gebeurden door een 100% verkoop van de vennootschappen aan respectievelijk de beursgenoteerde groepen Miko en Floridienne. De exit uit ES Tooling kwam tot stand door een verkoop aan de operationele medeaandeelhouder.

grote ondernemingen

DE ACTIVITEITEN

GROTE ONDERNEMINGEN

Ondernemingen uit de traditionele sectoren kunnen met hun groeiplannen bij LRM terecht. LRM besteedt eveneens veel aandacht aan familiale ondernemingen en familiale opvolgingen. Via projectfinancieringen investeert LRM ook in projecten die wel noodzakelijk zijn voor grote en/of multinationale ondernemingen, maar niet tot hun kernactiviteiten behoren.



INVESTERINGEN IN NIEUWE PORTFOLIOVENNOOTSCHAPPEN

Replacement Capital

In functie van de financiële crisis lanceerde LRM in 2008 'replacement capital'. Bedrijven die door de crisis tijdelijk in financiële moeilijkheden zitten, kunnen een beroep doen op een achtergestelde lening van LRM. Het eigen vermogen wordt versterkt, de balansstructuur opgekuist. Om in aanmerking te komen, moeten de bedrijven structureel gezond zijn en hun langetermijntoekomstperspectief kunnen aantonen.

Fremach International

Fremach International nv is een industriële onderneming gespecialiseerd in spuitgiet- en afwerkingstechnieken voor kunststofproducten voor de automotive industrie. In april 2008 investeerde LRM 5 miljoen euro in het bedrijf. Dit biedt Fremach International de mogelijkheid om haar investeringsplannen versneld uit te voeren. Het hoofdkantoor van Fremach bevindt zich in Diepenbeek. De onderneming heeft verder vestigingen in Izegem, Trnava (Slowakije) en Kromeriz (Tsjechië). Ze heeft een omzet van ruim 50 miljoen euro en stelt wereldwijd ruim 1300 mensen tewerk.

VERVOLGINVESTERINGEN

Different Hotels

De Different Hotels groep telt vijf hotels: Carbon, Eburon, ECU, Eurotel en Atlantis. Carbon en Eburon kenden in 2008 een succesvolle opening. LRM voerde in 2008 een vervolginvestering uit in de vastgoedpoot van de groep om de vastgoedinvestering van beide nieuwe hotels af te ronden. De realisatie van de twee hotels vormde een belangrijk onderdeel in de stadskernvernieuwing van zowel Genk als Tongeren.

Kaasbrik

Kaasbrik is gespecialiseerd in het raspen, versnijden en verpakken van harde en halfharde kazen zoals Mozzarella, Emmental en Gouda. Kaasbrik levert aan een brede waaier van klanten: van zuivel- en horecagrossiers, grootdistributie en industriële verwerkers tot grootkeukens. De onderneming kende de laatste jaren een sterke groei onder meer in exportmarkten zoals Frankrijk, Spanje, Portugal en Nederland.

In 2008 voerde LRM een vervolginvestering door in het kader van de uitkoop van een medeaandeelhouder en verhoogde zo haar deelnemingspercentage in de onderneming tot 43%. Ook het management engageerde zich bijkomend en verwierf hierdoor de meerderheid in de onderneming.

grote ondernemingen

verbinden ze de Haven van Antwerpen immers met het buitenland langs zowel de IJzeren Rijn-spoorlijn als het Kanaal van Beverlo. Dit maakt het terrein uniek voor Europa.

Het industrieterrein wordt in vier zones verdeeld:

1. een 'trimodale' zone voor logistiek, transport en distributie inclusief overslagterminals;
2. een zone voor megaprojecten en ondersteunende bedrijvigheid;
3. een zone voor grootschalige regionale bedrijven;
4. een groen bedrijvenpark voor kennisintensieve bedrijvigheid.

De eerste fase van de werken, inclusief een brug over de IJzeren Rijn, werd eind 2008 succesvol afgerond. De start van de tweede fase is voorzien voor medio 2009. Deze werken moeten begin 2011 voltooid zijn. Daarna kan de commercialisering van start gaan.

BIP: Brustem Industriepark - Sint-Truiden

LRM en POM Limburg participeren elk voor 50 procent in de NV BIP. Deze NV verkoopt industriegronden op de voormalige luchtmachtbasis in Brustem, Sint-Truiden.

Op het Brustem Industriepark kunnen regionale bedrijven zich vestigen. Daarnaast is er een zone voorbehouden voor luchtvaartgebonden bedrijven die van de start- en landingsbaan kunnen gebruikmaken.

In 2008 verkocht de NV BIP 7,35 hectare aan gronden. In 2008 werden er vijf nieuwe bedrijfsgebouwen opgericht. In het voorjaar van 2009 startten vier ondernemers met de bouwwerken van hun bedrijfsgebouw.

Mobility Center Genk-Zuid

Mobility Center Genk-Zuid omvat de ontwikkeling van een terrein van 25 hectare op het grondgebied van Bilzen, tussen het Albertkanaal en de Taunusweg. Initiatiefnemer Groep Ewals en projectpartners NV De Scheepvaart en LRM participeren in de projectvennootschap Mobility Center Genk-Zuid International. Dat gebeurt met het oog op de realisatie van een cluster van bedrijven die rechtstreeks of ondersteunend actief zijn in transport en logistiek.

De ontwikkeling van het Mobility Center Genk-Zuid – afgekort MCGZ – berust op een multimodaal concept. Het concept omvat vier centra: een opleidingscentrum (VDAB), een technisch dienstencentrum, een logistiek centrum en een facilitair centrum.

In 2008 werden de eerste huurovereenkomsten ondertekend. De early movers zijn Nebim (carrosserie en garage), de Condé (banden), MTC (truckwash), Carglass (glas) en Brim (tankstation en horeca). In 2008 vonden de voorbereidende werken voor de bouwfase plaats. De eerste fase van de werken omvat de 'technostreet', het tankstation, de helft van de bewaakte parking en de ontsluitingsinfrastructuur.

De oplevering van de Technostreet staat gepland voor september 2009.

Hermes, het logistieke bedrijven-terrein van Genk-Noord

De voormalige mijnsite van Winterslag is omgevormd tot een modern logistiek bedrijvenpark van 61 hectare. Het laatste perceel in deze logistieke zone werd in 2007 verkocht. Het huidige aanbod omvat nog uitsluitend een terrein van 4,5 hectare, bestemd voor logistiek ondersteunende activiteiten zoals diensten en administratie.

PPS Waterschei

Het hoogwaardig bedrijvenpark Waterschei is bijna 100 hectare groot. De eigenaar van de gronden, Stad Genk, sloot met LRM een samenwerkingsovereenkomst voor een gezamenlijke ontwikkeling van deze terreinen. In 2008 werden de gewenste ruimtelijke inrichting en de criteria en randvoorwaarden voor een kwalitatieve ontwikkeling vastgelegd.

In een publiek-privaat samenwerkingsverband (PPS) wordt gezocht naar een private partner voor de ontwikkeling van een eerste cluster van kantoorachtige bedrijfsgebouwen met een totale oppervlakte van 22.000 m². Doelstelling is om in 2009 de private partner aan te stellen.

Op het terrein is een zone van 25 hectare voorzien voor de uitbouw van het wetenschapspark van Waterschei. LRM zetelt mee in het beheerscomité dat zal waken over de ontwikkeling van het wetenschapspark.

Via een 'Open Oproep van de Vlaamse bouwmeester' schreven de stad, de Katholieke Universiteit Leuven, POM Limburg, UHasselt met haar associaties en LRM een wedstrijd uit voor de selectie van het ontwerpteam dat het masterplan van het wetenschapspark zal opstellen.

In maart 2009 leverde Ontwerper HUB het Masterplan van het gebied op.

Economisch Netwerk Albertkanaal

LRM sloot in 2008 samenwerkingsovereenkomsten voor drie belangrijke bedrijventerreinen in het Economisch Netwerk Albertkanaal (ENA):

1. Ravenshout Noord in Beringen
2. Genebos/Ravenshout in Ham/Tessengerlo
3. Zwartenhoek in Ham

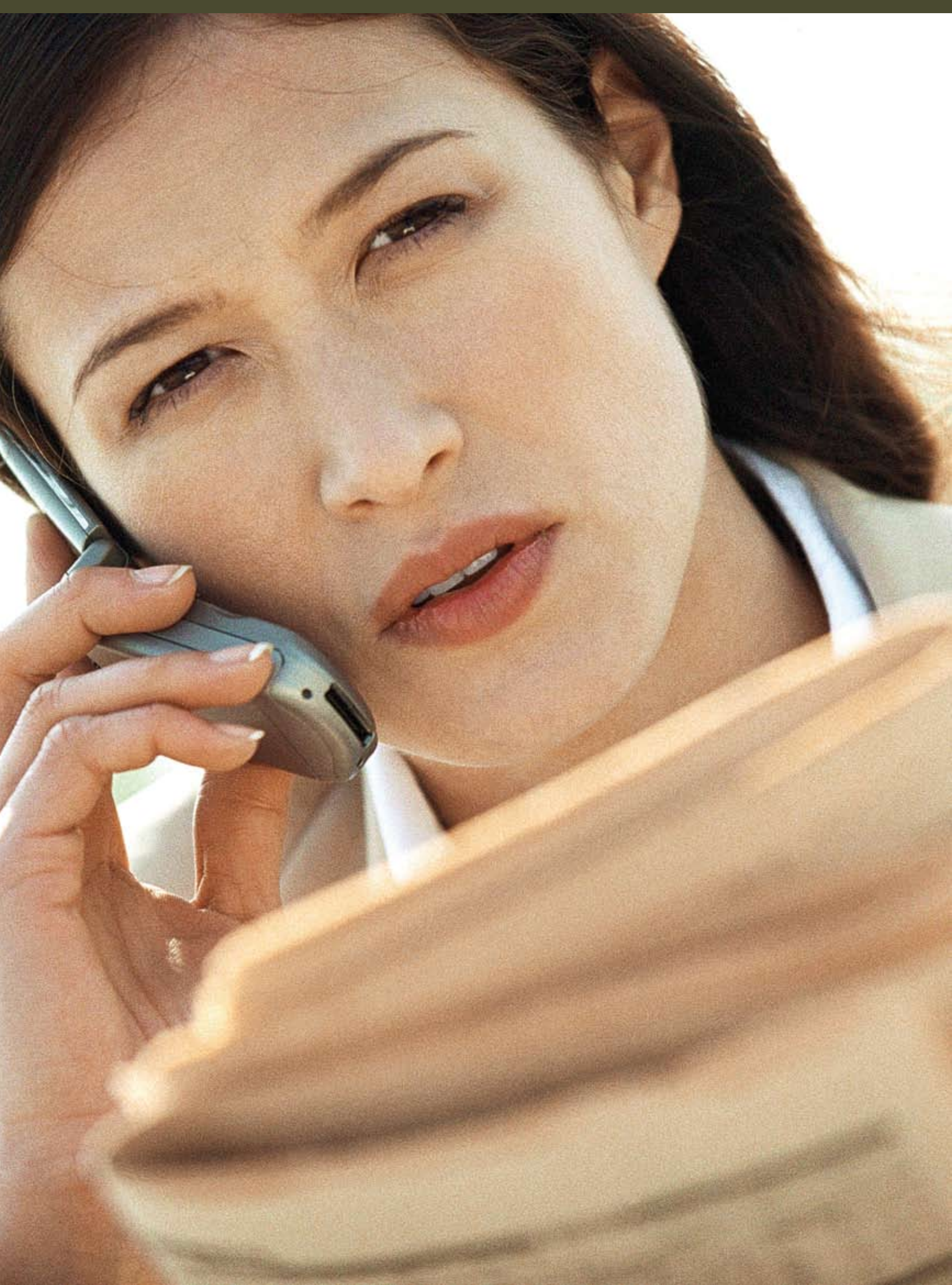
In deze samenwerkingsverbanden neemt LRM de rol van ontwikkelaar van bedrijventerreinen op zich. Enerzijds voorziet ze het nodige kapitaal voor de aankoop van terreinen en uitrusting, anderzijds brengt ze haar expertise op het vlak van projectontwikkeling aan.

1. Ravenshout Noord – Beringen

Samen met de stad Beringen en POM Limburg ontwikkelt LRM het bedrijventerrein Ravenshout Noord in Beringen. Dit bedrijventerrein is 43 hectare groot en biedt plaats aan regionale en watergebonden bedrijven.

In 2008 keurde de Vlaamse Regering het Gewestelijk Ruimtelijk Uitvoeringsplan goed, werd het samenwerkingsakkoord gesloten en troffen alle partners voorbereidingen voor de aankoop van de terreinen.

In 2009 wordt het ontwerp en de technische studie voor de infrastructuur gemaakt, worden de vergunningen aangevraagd, de terreinen verworven en de werken aanbesteed.


PORTFOLIO GROTE ONDERNEMINGEN VAN LRM OP 31 DECEMBER 2008

Bedrijf	Website	Activiteit
ASAP HR GROUP	www.asap.be	HR-diensten
BRUSTEM INDUSTRIEPARK	www.brustembedrijvenpark.be	Bedrijventerrein
BRUYNINX GROEP	www.garagebruyninx.be	Autodistributie
CONVEYOR SERVICES GENK		Logistieke conveyor voor Ford Genk
DIFFERENT HOTELS GROUP	www.differenthotels.be	Hotels
FREMACH GROEP	www.fremach.be	Spuitgieten
IPTE	www.ipte.be	Contractmanufacturing en automatisatie
KAASBRIK	www.kaasbrik.com	Kaasbehandeling
KOPAL GROEP (BRT)	www.brt.be	Metalen afsluitingen en poorten
MOBILITY CENTER GENK ZUID	www.mcgenk.be	Logistiek dienstencentrum
SCANA NOLIKO	www.scananoliko.be	Voedingsproducent
SPAAS KAARSEN	www.spaas.be	Kwaliteitskaarsen
VALUE RETAIL MAASMECHELEN	www.valueretail.com	Outletcenter

2. Genebos/Ravenshout – Ham en Tessenderlo

Het bedrijventerrein Genebos bestaat uit een nieuwe ontwikkeling van 25 hectare voorbestemd voor transportbedrijven en logistieke bedrijven. LRM ontwikkelt het samen met de gemeenten Ham en Tessenderlo en met POM Limburg.

Daarnaast voorziet de ontwikkeling van Genebos in de herstructurering van het verouderde industrieterrein - 'brownfield' - Ravenshout.

In 2008 werd een haalbaarheidsstudie uitgevoerd, keurde de Vlaamse Regering het Gewestelijk Ruimtelijk Uitvoeringsplan goed, sloten de partners het samenwerkingsakkoord en troffen ze voorbereidingen voor de verwerving van de terreinen.

In 2009 wordt het ontwerp en de technische studie voor de infrastructuur gemaakt, worden de vergunningen aangevraagd, de terreinen verworven en de werken aanbesteed.

3. Zwartenhoek – Ham

Voor de ontwikkeling van Ham Zwartenhoek zette LRM een samenwerking op met de gemeente Ham, POM Limburg en met NV De Scheepvaart voor wat de watergebonden activiteiten betreft.

De industriezone is 89 hectare groot en bevat zowel watergebonden als niet-watergebonden percelen. Na de gezamenlijke ontwikkeling zal LRM de niet-watergebonden percelen en NV De Scheepvaart de watergebonden percelen uitgeven.

In 2008 sloten de partners het samenwerkingsakkoord en troffen ze voorbereidingen voor de verwerving van de terreinen (o.a. voor de sociale begeleiding van de bewoners).

De Vlaamse Regering keurde in april 2009 het Gewestelijk Ruimtelijk Uitvoeringsplan goed. In de volgende fase volgen het ontwerp en de technische studie voor de infrastructuur, kunnen de partners de terreinen verwerven en worden de werken aanbesteed.

EXITS

LRM realiseerde in 2008 drie exits in het domein 'grote ondernemingen': Scana Noliko (groenten, sauzen, maaltijden in glas en blik), Diresco (architecturale platen) en Spindor. In het geval van Scana Noliko verkocht LRM haar participatie aan de medeaandeelhouder Gimv. Scana Noliko blijft wel nog behouden in het portefeuilleoverzicht omwille van een achtergestelde lening die blijft lopen tot op eindvervaldag. Bij Diresco realiseerde LRM een succesvolle exit aan de familiale medeaandeelhouder. Spindor leverde een minwaarde op in de boekhouding. Het bedrijf ging in falings door de sterke terugval van de textielsector in Vlaanderen.

hefboomprojecten & beheer mijnpatrimonium

DE ACTIVITEITEN

HEFBOOMPROJECTEN & BEHEER MIJNPATRIMONIUM

Naast de vijf sperssegmenten 'ICT en Media', 'Cleantech & Energie', 'Life Sciences', 'Grote ondernemingen' en 'KMO's' engageert LRM zich ook voor Limburgse hefboomprojecten.

Deze projecten hebben een grote maatschappelijke relevantie. Toch laat LRM zich in de keuze van de projecten altijd leiden door de financiële haalbaarheid en een gezonde return on investment.

Bovendien beheert LRM het resterende mijnpatrimonium, met de bijhorende historische verplichtingen.

HEFBOOMPROJECTEN

Aging

Het Limburgplan voorziet tegen 2010 in de realisatie van 1.900 bijkomende rusthuisbedden. Met haar actieplan 'Aging' wil LRM een bijdrage leveren tot het behalen van die doelstelling.

Het actieplan voorziet in een portefeuille van 20 miljoen euro voor investeringen in publieke en/of private initiatieven die zich richten op de voorziening van rusthuizen, serviceflats, kortverblijven en lokale dienstenprogramma's. LRM kan haar financiële middelen ter beschikking stellen onder de vorm van risicokapitaal dat, samen met subsidies (VIPA) en de eigen inbreng van de initiatiefnemer, als hefboom werkt voor klassieke bankfinanciering.

Als vergoeding voor haar financiering stelt LRM een marktconform rendement voorop. De duurtijd, het bedrag en de modaliteiten van de financiering kunnen flexibel bepaald worden naargelang de behoeften van het project. LRM draagt met dit actieplan bij tot een oplossing voor de specifieke demografische problemen van Limburg als gevolg van de mijnactiviteit.

In 2008 verleende LRM een achtergestelde lening aan AAA Care, de initiatiefnemer van een woonzorgcampus te Velm. Hierna kon de nodige bancaire financiering aangetrokken worden en het project opstarten in 2009.

Op de woonzorgcampus worden drie verschillende woonvormen ondergebracht: een zorghotel, zorgflats en woningen. Het woongedeelte bestaat uit 234 eenheden waarvan 119 woonzorgflats, 97 kamers in het woonzorghotel en 18 woningen.

Het woonprogramma wordt aangevuld met gemeenschappelijke functies zoals een winkel, polyvalente ruimte, zwembad, parking en grand café. De buitenomgeving voorziet in een park, vijver, dierenweide en sportfaciliteiten voor joggers en petanquespelers.

PPS Beringen

Deze site heeft een grondoppervlakte van 31,5 hectare en bevat meer dan 140.000 m² geklasseerde mijngebouwen. Na een Europese oproepprocedure van LISOM werd de groep Democo - Van Roey geselecteerd om de herbesteding van dit waardevolle mijnpatrimonium vorm te geven.

In 2008 werden de eerste restauratiedossiers ingediend bij de Afdeling Onroerend Erfgoed. Begin 2009 dienden LRM en Democo - Van Roey een gezamenlijk businessplan in bij Lisom (dochtervenootschap van de stichting Limburg Sterk Merk) in het kader van de Europese onderhandelingsprocedure van Lisom.

Het businessplan omvat een van de belangrijkste stadsvernieuwingprojecten in Limburg. De invulling is tweeledig. Enerzijds worden ruim 500 nieuwe woongelegenheden gebouwd waaronder een rusthuis en serviceflats. Anderzijds komen in de geklasseerde gebouwen winkels, horeca, een museum, een hotel en een wellnesscentrum. Na de voltooiing biedt het project werk aan ruim 630 mensen.

PPS Heusden-Zolder

In maart 2008 sloten LRM en de Gemeente Heusden-Zolder een samenwerkingsovereenkomst in het kader van de herontwikkeling van de mijnsite van Heusden-Zolder. Beide partners verbonden zich tot de ontwikkeling van een strategische marktstudie, inclusief een gezamenlijke ontwikkelingsvisie. Ze besloten ook om de bouwtechnische herbestedingsmogelijk-



hefboomprojecten & beheer mijnpatrimonium

heden van de eigen gebouwen in kaart te brengen.

Eind 2008, begin 2009 werden de bouw-technische herbestemmingmogelijkheden én de strategische visievorming afgerond. Zij vormen de basis voor een Masterplan, dat op zijn beurt als input dient voor de opmaak van een Gemeentelijk Ruimtelijk Uitvoeringsplan.

In samenspraak met een ontwikkelingsadviseur kiezen LRM en de Gemeente Heusden-Zolder in 2009 het optimale ontwikkelingstraject met het oog op de realisatie van de herontwikkeling. Een keuze tussen een contractuele/participatieve PPS of een andere ontwikkelingsvorm.

Eisden

LRM is eigenaar van een stedelijk gebied van 30 hectare groot dat zich bevindt aan de rand van het Nationale Park Hoge Kempen, een uniek natuurgebied van ongeveer 6.000 hectare. Het sluit ook aan bij het Outlet Center Value Retail in Maasmechelen.

Momenteel stelt de Provincie een ontwikkelingsvisie op die als basis dient voor de opmaak van een Provinciaal Ruimtelijk

Uitvoeringsplan (PRUP). Dat zal de toekomstige ontwikkelingen van het oude mijnterrein en haar nabije omgeving bepalen.

Woonzorgfonds

De Provincie Limburg keurde in 2004 de oprichting goed van een Provinciaal Rollend Woonfonds. Vanuit dit rollend woonfonds verstrekt de provincie renteloze leningen aan instanties uit de sociale bouw- en zorgsector. Hiermee bevordert de provincie de realisatie van aangepaste woonvormen voor personen met een specifieke zorg- of welzijnsvraag waarbij de zorg of begeleiding achteraf gegarandeerd is. LRM stelt een financiering van 10 miljoen euro ter beschikking en voorziet zo in de gedeeltelijke funding van het fonds. Aanvragen voor financiering lopen uitsluitend via het Provinciebestuur.

Spartacus (mobiliteit en openbaar vervoer)

LRM en De Lijn ondertekenden een samenwerkingsakkoord rond het Spartacusplan Limburg. Het akkoord omvat afspraken over de wijze waarop het Spartacusplan wordt gerealiseerd. LRM bevestigt haar vertrouwen in het projectvoorstel en verleent haar medewerking bij de verdere procedure.

De Lijn treedt op als aanbestedende overheid bij de selectie van een private partner en staat dus ook in voor de gunningsprocedure overeenkomstig de overheidsopdrachtenreglementering. Hierbij voert De Lijn alle onderhandelingen met de bidders en gaat ze ten slotte ook over tot de formele gunning. Lijninvest en LRM hebben de intentie om samen met de gekozen private partner het SPV Spartacus op te richten, als een rendabel businessplan wordt voorgelegd.

BEHEER MIJNPATRIMONIUM

Via haar historische dochterverenootschappen staat LRM in voor de nazorg van het Limburgse mijnverleden.

Onderhoud en beveiliging

NV Mijnen onderhoudt de geklasseerde monumenten op de voormalige mijnterreinen en verzekert zo het voortbestaan van het mijnpatrimonium. Zo gaf de NV in 2008 ondermeer opdracht voor instandhoudingswerken aan het dak van de kolenwasserij II in Beringen.

Daarnaast zorgt de NV Mijnen ook voor de beveiliging van de voormalige mijnsites. Op die manier beschermt ze het waardevol historisch mijnpatrimonium tegen vandalisme en koperdiefstal.

Sanering en bosbeheer

Nog tot einde 2009 volgt NV Mijnen de sanering op van alle voormalige mijnterreinen. Dat gebeurt in opdracht van de Openbare Vlaamse Afvalstoffenmaatschappij (Ovam). Jaarlijks maakt de NV Mijnen deze resultaten over aan Ovam.

De NV Mijnen is ook eigenaar van een bos van 151 hectare dat zich uitstrekt over

de voormalige mijnterreinen van Eisden, Waterschei, Winterslag en Zolder. Ze beheert dit bos volgens het twintigjarig bosbeheerplan.

Bemalingsverplichting

De NV Mijnen draagt nog steeds de bemalingsverplichting die voortspuit uit de voormalige mijnactiviteiten. Haar dochterverenootschap, de NV Mijschade en Bemaling Limburgs Mijngedebied, pompt continu oppervlaktewater weg uit de mijnverzakkingsgebieden. De debieten stegen in 2008 fors tot ca. 27 miljoen m³ tegen ca. 25 miljoen m³ in het voorgaande boekjaar. Tijdens het boekjaar zijn ook nog enkele verbeteringswerken aan de verschillende pompstations uitgevoerd.

Mijnschade

In 2008 ontving de NV Mijschade en Bemaling Limburgs Mijngedebied (MBLM) nog 89 nieuwe klachten wegens bouwtechnische schade. Het aantal definitief gesloten dossiers tijdens dat boekjaar bedroeg 91. Hiervan werden er 43 afgesloten met positief gevolg, 48 werden geweigerd. De totaal uitbetaalde schade in 2008 bedroeg 143.372 euro. Onder de afgesloten dossiers bevinden zich ook enkele juridische dossiers.

Beleidsondersteunende taken

Voor het Vlaamse Gewest voerde LRM in het boekjaar 2008 nog enkele aflopende beleidsondersteunende taken uit. Het betreft hoofdzakelijk bancaire taken zoals de ontvangst van de overheidsdotatie en het doorstorten aan de erkende kredietmaatschappijen als tussenkomst in de rentelasten van mijnwerkersleningen voor het verbouwen en moderniseren van hun woningen. Verder waren er nog enkele betalingen rond de cofinanciering van projecten met EFRO-steun evenals de uitbetaling (na nazicht) ervan aan de promotoren. Deze taak is zo goed als helemaal beëindigd.

resultatenrekening

GECONSOLIDEERDE JAARREKENING 2008

RESULTATENREKENING

	in 1000 €	in 1000 €
RESULTATENREKENING	2008	2007
BEDRIJFSOPBRENGSTEN	2.161	1.454
Omzet	1.651	1.609
Toename (afname) in voorraad g.i.b., gereed prod. en best. in uitv. (+)/(-)	-1.227	-1.115
Geproduceerde vaste activa	380	-
Andere bedrijfsopbrengsten	1.357	960
BEDRIJFSKOSTEN	5.506	7.769
Handelsgoederen, grond- en hulstoffen	2.675	1.601
<i>Aankopen</i>	<i>3.149</i>	<i>3.595</i>
<i>Afname (toename) van de voorraad (+)/(-)</i>	<i>-474</i>	<i>-1.994</i>
Diensten en diverse goederen	2.035	2.499
Bezoldigingen, sociale lasten en pensioenen	3.619	4.078
Afschrijvingen en waardeverminderingen op opr.kosten, op IVA en MVA	379	412
Waardeverminderingen op voorr., best. in uitv. en handelsvorderingen (+)/(-)	-	-
Voorzieningen voor risico's en kosten-Toevoegingen (terugnemingen) (+)/(-)	-3.464	-1.108
Andere bedrijfskosten	262	287
BEDRIJFSVERLIES	-3.345	-6.315
FINANCIELE OPBRENGSTEN	31.121	38.565
Opbrengsten uit financiële vaste activa	7.708	5.637
Opbrengsten uit vlottende activa	7.746	12.821
Andere financiële opbrengsten	15.667	20.107
FINANCIELE KOSTEN	32.473	19.079
Kosten van schulden	34	3.264
Afschrijvingen op positieve consolidatieverschillen	2.404	1.255
Waardeverminderingen op vlottende activa (+)/(-)	5.195	7.293
Andere financiële kosten	24.840	7.267
VERLIES UIT DE GEWONE BEDRIJFSUITOEFENING, VOOR BELASTING	-4.697	13.171

	in 1000 €	in 1000 €
RESULTATENREKENING (vervolg)	2008	2007
UITZONDERLIJKE OPBRENGSTEN	26.845	12.718
Terugneming van afschrijvingen en van waardeverm. op immat. en MVA	-	-
Terugneming van afschrijvingen op consolidatieverschillen	18	-
Terugneming van waardeverminderingen op financiële vaste activa	457	1.182
Terugneming van voorzieningen voor uitzonderlijke risico's en kosten	-	20
Meerwaarden bij realisatie van vaste activa	19.166	11.129
Andere uitzonderlijke opbrengsten	7.204	387
UITZONDERLIJKE KOSTEN	3.724	1.888
Uitz. afschrijvingen en waardevermind. op oprichtingskosten, immat. en MVA	-	6
Uitzonderlijke afschrijvingen op positieve consolidatieverschillen	-	-
Waardeverminderingen op financiële vaste activa	342	322
Voorzieningen voor uitzonderlijke risico's en kosten (+)/(-)	-	20
Minderwaarden bij de realisatie van vaste activa	3.093	1.208
Andere uitzonderlijke kosten	289	332
WINST VAN HET BOEKJAAR VÓÓR BELASTING	18.424	24.001
OVERBOEKING NAAR DE UITGESTELDE BELASTING EN BELASTINGLATENTIES	-	-
BELASTINGEN OP HET RESULTAAT (+)/(-)	1.827	76
Belastingen	1.827	76
Regularisering van belastingen en terugn. van voorzieningen vóór belasting	-	-
WINST VAN HET BOEKJAAR	16.597	23.925
AANDEEL IN RESULTAAT VENNOOTSCH. MET VERMOGENSMUTATIE (+)/(-)	665	3.081
Winstresultaten	2.463	4.884
Verliesresultaten	1.798	1.803
GECONSOLIDEERDE WINST	17.262	27.006
Waarvan:		
AANDEEL VAN DERDEN (+)/(-)	-698	-237
AANDEEL VAN DE GROEP (+)/(-)	17.960	27.242

balans

GECONSOLIDEERDE JAARREKENING 2008

BALANS

	in 1000 €	in 1000 €
ACTIVA	2008	2007
VASTE ACTIVA	131.274	118.577
IMMATERIELE VASTE ACTIVA	43	23
POSITIEVE CONSOLIDATIEVERSCHILLEN	7.690	2.722
MATERIELE VASTE ACTIVA	15.183	14.784
Terreinen en gebouwen	8.823	11.188
Installaties, machines en uitrusting	3.289	3.402
Meubilair en rollend materieel	48	74
Leasing en soortgelijke rechten	-	-
Overige materiële vaste activa	119	120
Activa in aanbouw en vooruitbetalingen	2.904	-
FINANCIELE VASTE ACTIVA	108.358	101.048
Vennootschappen waarop vermogensmutatie is toegepast	36.598	57.382
<i>Deelnemingen</i>	<i>24.403</i>	<i>42.677</i>
<i>Vorderingen</i>	<i>12.195</i>	<i>14.705</i>
Andere ondernemingen	71.760	43.666
<i>Deelnemingen, aandelen en deelbewijzen</i>	<i>15.128</i>	<i>41</i>
<i>Vorderingen</i>	<i>56.632</i>	<i>43.625</i>
VLOTTENDE ACTIVA	161.771	361.582
VORDERINGEN OP MEER DAN EEN JAAR	7	-
Handelsvorderingen	-	-
Overige vorderingen	7	-
VOORRADEN EN BESTELLINGEN IN UITVOERING	22.904	23.673
Voorraden	22.904	23.673
<i>Onroerende goederen bestemd voor verkoop</i>	<i>22.904</i>	<i>23.673</i>
VORDERINGEN OP TEN HOOGSTE EEN JAAR	3.434	2.821
Handelsvorderingen	242	234
Overige vorderingen	3.192	2.587
GELDBELEGGINGEN	129.965	319.911
Overige beleggingen	129.965	319.911
LIQUIDE MIDDELEN	3.234	9.963
OVERLOPENDE REKENINGEN	2.227	5.214
TOTAAL DER ACTIVA	293.045	480.159

	in 1000 €	in 1000 €
PASSIVA	2008	2007
EIGEN VERMOGEN	237.074	381.030
KAPITAAL	208.047	208.047
Geplaast kapitaal	208.047	208.047
HERWAARDERINGSMEERWAARDEN	583	2.951
GECONSOLIDEERDE RESERVES	27.600	167.116
NEGATIEVE CONSOLIDATIEVERSCHILLEN	693	2.916
KAPITAALSUBSIDIES	151	-
BELANGEN VAN DERDEN	5.733	2.672
BELANGEN VAN DERDEN	5.733	2.672
VOORZIENINGEN & UITGESTELDE BELASTINGEN	30.768	34.154
VOORZIENINGEN VOOR RISICO'S EN KOSTEN	30.690	34.154
Pensioenen en soortgelijke verplichtingen	528	545
Grote herstellings- en onderhoudswerken	9.478	8.103
Overige risico's en kosten	20.684	25.506
UITGESTELDE BELASTINGEN	78	-
SCHULDEN	19.470	62.303
SCHULDEN OP MEER DAN EEN JAAR	-	-
Financiële schulden	-	-
<i>Achtergestelde leningen</i>	<i>-</i>	<i>-</i>
<i>Niet-achtergestelde obligatieleningen</i>	<i>-</i>	<i>-</i>
<i>Leasingschulden en soortgelijke schulden</i>	<i>-</i>	<i>-</i>
<i>Kredietinstellingen</i>	<i>-</i>	<i>-</i>
<i>Overige leningen</i>	<i>-</i>	<i>-</i>
SCHULDEN OP TEN HOOGSTE EEN JAAR	18.765	61.550
Schulden op meer dan 1 jaar die binnen het jaar vervallen	348	723
Financiële schulden	-	-
<i>Kredietinstellingen</i>	<i>-</i>	<i>-</i>
Handelsschulden	1.366	1.379
<i>Leveranciers</i>	<i>1.366</i>	<i>1.379</i>
Ontvangen vooruitbetalingen op bestellingen	232	121
Schulden m.b.t. belastingen, bezoldigingen en sociale lasten	699	747
<i>Belastingen</i>	<i>297</i>	<i>207</i>
<i>Bezoldigingen en sociale lasten</i>	<i>402</i>	<i>540</i>
Overige schulden	16.120	58.580
OVERLOPENDE REKENINGEN	705	753
TOTAAL DER PASSIVA	293.045	480.159

resultatenrekening

TOELICHTING BIJ DE GECONSOLIDEERDE JAARREKENING 2008

RESULTATENREKENING

Het boekjaar 2008 sluit af met een geconsolideerde winst van 17,262 miljoen euro, een daling van 9,743 miljoen euro ten opzichte van vorig boekjaar.

De voornaamste reden hiervoor is dat het financiële resultaat op de geldbeleggingen van de LRM-groep, toevertrouwd aan vijf professionele vermogensbeheerders, een stuk lager is dan vorig jaar omwille van de kredietcrisis op de financiële markten.

Een groot deel van de daling is goedge maakt door de meerwaarden ten belope van 18,258 miljoen euro op de verkoop van participaties.

Hierna volgt de gedetailleerde bespreking van de verschillende posten uit de resultatenrekening.

BEDRIJFSOPBRENGSTEN

De bedrijfsopbrengsten van LRM bestaan uit omzet, voorraadwijzigingen, geproduceerde vaste activa en andere opbrengsten.

De omzet omvat de managementfees en prestaties die gefactureerd werden aan derden.

De voorraadwijzigingen slaan op wijzigingen in de voorraad industriegronden.

De post 'geproduceerde vaste activa' bevat de werken in uitvoering voor de Life Sciences Development Campus.

De andere opbrengsten bestaan uit

doorgerekende kosten aan derden en huuropbrengsten.

Hierbij vindt u een tabel met een opdeling van de bedragen naar oorsprong binnen de LRM-groep.

	LRM NV	MIJNEN NV	andere vennootschappen	TOTAAL
Omzet	0,301	0,197	1,153	1,651
Voorraadwijziging	-0,367	-0,030	-0,830	-1,227
Geprod. vaste activa	0,380	0	0	0,380
Andere opbrengsten	0,055	1,149	0,153	1,357
TOTAAL	0,369	1,316	0,476	2,161

BEDRIJFSKOSTEN

De bedrijfskosten zijn met 2,263 miljoen euro gedaald ten opzichte van vorig jaar.

De terugname van voorzieningen bij NV LRM voor een historische vordering die in 2008 effectief betaald werd, is de voornaamste oorzaak van deze daling.

	LRM NV	MIJNEN NV	Andere vennootschappen	TOTAAL
Handelsgoederen	1,115	1,191	0,369	2,675
Diensten & diverse goederen	1,450	0,359	0,226	2,035
Bezoldigingen	2,514	0,678	0,427	3,619
Afschrijvingen & waardeverminderingen	0,064	0,163	0,152	0,379
Voorzieningen voor risico's & kosten	-4,147	0,743	-0,060	-3,464
Andere bedrijfskosten	0,067	0,186	0,009	0,262
TOTAAL	1,063	3,320	1,123	5,506

Hierbij vindt u een tabel met een opdeling van de bedragen naar oorsprong binnen de LRM-groep.

Bedrijfsopbrengsten LRM

Bedrijfskosten LRM

FINANCIËLE OPBRENGSTEN

De opbrengsten uit financiële vaste activa kunnen als volgt opgedeeld worden:

Opbrengsten uit financiële vaste activa	Bedragen (in miljoenen euro)
Intrestopbrengsten uit achtergestelde leningen aan participaties	3,939
Andere intrestopbrengsten	3,769
TOTAAL	7,708

De 'andere intrestopbrengsten' uit deze tabel betreffen de intrestopbrengst van de vastrentende effecten die als borgstelling geboekt staan tegenover geboekte voorzieningen.

De 'opbrengsten uit vlottende activa' bestaan hoofdzakelijk uit intresten van geldbeleggingen bij Mijnen NV ten belope van 7,132 miljoen euro.

De 'andere financiële opbrengsten' zijn volledig gerealiseerde meerwaarden op de verkoop van aandelen en obligaties.

De daling ten opzichte van 2007 is een gevolg van de crisis op de financiële markten.

FINANCIËLE KOSTEN

De 'kosten van schulden' dalen met 3,230 miljoen euro aangezien het krediet van

Mijnen NV bij een consortium van banken in 2007 volledig afgelost werd.

De afschrijving van de positieve consolidatieverschillen is gestegen als gevolg van nieuwe of bijkomende intredingen in het kapitaal van participaties.

De waardeverminderingen op vlottende activa hebben grotendeels betrekking op waardeverminderingen op aandelen en obligaties.

De andere financiële kosten omvatten voornamelijk gerealiseerde minwaarden op verkopen van beleggingen uit de beleggingsportefeuille van Mijnen NV. Daarnaast zijn de transactie- en beheerskosten van het vermogensbeheer en de gerealiseerde minwaarden op participaties van NV LRM die onder de geldbeleggingen geboekt stonden opgenomen.

UITZONDERLIJKE OPBRENGSTEN

De uitzonderlijke opbrengsten ten bedrage van 26,845 miljoen euro bestaan voor 19,166 miljoen euro uit meerwaarden bij realisatie van vaste activa. De verkoop van participaties leverde voor 18,258 miljoen euro gerealiseerde meerwaarden op. De rest van de uitzonderlijke opbrengsten vloeit hoofdzakelijk voort uit de verzaking door de Vlaamse Regering van dividenden die in het verleden werden toegekend en van de trekkingsrechten van NV Lisom.

UITZONDERLIJKE KOSTEN

De uitzonderlijke kosten bedragen 3,724 miljoen euro en bestaan grotendeels uit gerealiseerde waardeverminderingen op participaties bij uitstap.

BELASTINGEN OP HET RESULTAAT

Op de belastbare basis van NV LRM is een belasting van 1,765 miljoen euro verschuldigd.

De belastbare basis over 2008 is hoofdzakelijk bepaald door dividenden die LRM tijdens het boekjaar van Mijnen NV ontving. Deze dividenden zijn voor 95% vrijgesteld van belastingen ('DBI-regeling').

actief

TOELICHTING BIJ DE GECONSOLIDEERDE JAARREKENING 2008

ACTIEF

VASTE ACTIVA

Immateriële vast activa

De immateriële vaste activa bestaan uit octrooien en softwarelicenties van de NV MIJNEN en de NV LRM.

Positieve consolidatieverschillen

Het bedrag van 7,690 miljoen euro komt overeen met de betaalde goodwill voor de participaties. Deze goodwill wordt per afzonderlijke participatie in regel afgeschreven over een termijn van 5 jaar. De stijging ten opzichte van 2007 is een gevolg van nieuwe of bijkomende intredingen in het kapitaal van participaties.

Materiële vaste activa

Deze activa omvatten de resterende eigendommen, gronden en gebouwen van de voormalige mijnterreinen.

De balanspost 'Terreinen en gebouwen' omvat voor 8,494 miljoen euro eigendommen (448 hectare grond en gebouwen, zie tabel) van de NV Mijnen. De daling van 11,188 miljoen euro tot 8,823 miljoen euro in vergelijking met 2007 is hoofdzakelijk te verklaren door de terugname van de herwaarderingsmeerwaarden op gronden in As.

De 'installaties, machines en uitrusting' zijn voor 3,259 miljoen euro pompinstallaties (grond, gebouwen en installaties) voor bemaling van de NV MBLM.

De vaste activa in aanbouw bedragen 2,904 miljoen euro. Dit betreft de bouw van de Life Sciences Development Campus. De oplevering van het gebouw is voorzien medio 2009.

Financiële vaste activa

De financiële vaste activa stegen met 7,310 miljoen euro van 101,048 miljoen euro tot 108,358 miljoen euro. De balanspost 'vennootschappen waarop vermogensmutatie is toegepast', daalden ten opzichte van vorig jaar met 20,784 miljoen euro, hoofdzakelijk te wijten aan enkele grote exits.

De volgende tabel geeft een overzicht van deze wijzigingen in de post 'Deelnemingen waarop vermogensmutatie is toegepast'.

Deelnemingen waarop vermogensmutatie is toegepast	Wijziging 2008 t.o.v. 2007 (in miljoenen euro)
Nieuwe participaties	10,369
Exits & mutaties	-29,285
Vermogenswijzigingen	0,642
Totaal	-18,274

De 'andere ondernemingen' stegen daarentegen met 28,094 miljoen euro. Enerzijds door de instap in fondsen met onderliggende investeringen in andere ondernemingen, anderzijds door een toekenning van bijkomende achtergestelde leningen. Binnen LRM-groep gebeurt de consolidatie op basis van de Belgian Gaap-principes.

	Materiële vaste activa Mijnen nv (in miljoen euro)
As	1,434
Beringen	0,466
Winterslag	3,032
Hasselt	2,320
Zolder	0,375
Houthalen	0,021
Dilsen-Lanklaar	0,198
Maaseik	0,148
Eisden	0,500
Totaal	8,494

De tabel geeft meer informatie over de vaste activa binnen NV Mijnen.

VLOTTENDE ACTIVA

Voorraden en bestellingen in uitvoering

Deze post omvat de bedrijfsterreinen die de groep in eigendom heeft en ontwikkelt met het oog op de verkoop. Het gaat hier over de volgende terreinen:

Voorraden en bestellingen in uitvoering	Boekhoudkundige waarde (in miljoenen euro)
Brustem Industriepark	1,797
KMO-zone As	0,328
KMO-zone Beringen	0,736
KMO-zone Zonhoven	0,709
Balim terrein	19,334
TOTAAL	22,904

Vorderingen op ten hoogste een jaar

De post 'overige vorderingen' betreft o.a. terug te vorderen roerende voorheffing op de beleggingsinstrumenten binnen de beleggingsportefeuille, nog te ontvangen gelden van verkochte gronden en het gedeelte van de leningen dat LRM op korte termijn moet ontvangen.

Geldbeleggingen en liquide middelen

De geldbeleggingen daalden van 319,911 miljoen euro eind 2007 naar 129,965 miljoen euro eind 2008. Deze daling is grotendeels toe te schrijven aan de overdracht van de niet rendementsgebonden middelen aan de Stichting Limburg Sterk



Merk (LSM). Deze uitkering bedroeg in 2008 cashmatig in totaal 177,019 miljoen euro. Hierdoor is het beheerd vermogen dit boekjaar met bijna twee derde gedaald.

De geldbeleggingen bedroegen eind 2008 129,965 miljoen euro waarvan 106,335 miljoen euro wordt beheerd door vijf professionele vermogensbeheerders. Het resterende deel bestaat uit een portefeuille van overheidsobligaties en termijnrekeningen in eigen beheer en enkele participaties die, conform de boekhoudkundige voorschriften, geboekt werden als geldbeleggingen.

In de beheersmandaten van de vermogensbeheerders zijn ook voor 3,143 miljoen euro liquide middelen opgenomen. De parameters voor het vermogensbeheer zijn vastgelegd en voor alle vermogensbeheerders dezelfde, waardoor ze onderling in concurrentie staan.

Deze parameters waren voor 2008:

- Euro-mandaat.
- De toewijzing van de beleggingen bestaat uit 70% obligaties en 30% aandelen.
- Binnen de portefeuille van obligaties

moet minimaal 90% belegd worden in overheidspapier.

- Maximaal 5% van de totale portefeuille mag belegd worden in vastgoedcertificaten.
- Beleggingen in afgeleide producten of opties zijn niet toegelaten.

Overlopende rekeningen

De post 'overlopende rekeningen' betreft hoofdzakelijk te ontvangen intresten van OLO's, zicht- en termijnrekeningen.

passief

TOELICHTING BIJ DE GECONSOLIDEERDE JAARREKENING 2008

PASSIEF

EIGEN VERMOGEN

Kapitaal

Het kapitaal van 208,047 miljoen euro wordt vertegenwoordigd door 1.533.361 aandelen op naam zonder vermelding van nominale waarde. Hiervan werd 1 aandeel op 15 juli 2008 verkocht aan PMV ter uitvoering van de beslissing van de Vlaamse Regering van 7 maart 2008. De overige aandelen (1.533.360) zijn in handen van het Vlaams Gewest.

Herwaarderingsmeerwaarden

De herwaarderingsmeerwaarden betreffen de mijnsites die na sanering als industrieterreinen kunnen verkocht worden. De daling ten opzichte van 2007 is hoofdzakelijk een gevolg van de terugname van de herwaarderingsmeerwaarden op gronden in As.

Geconsolideerde reserves

De geconsolideerde reserves bedragen per einde van het boekjaar 27,600 miljoen euro. Dat is 139,516 miljoen euro minder dan vorig jaar. Deze daling is hoofdzakelijk te verklaren door de uitkering van dividenden in het kader van de overdracht NV Lisom en van de niet rendementsgebonden middelen aan LSM.

Negatieve consolidatieverschillen

De negatieve consolidatieverschillen daalden van 2,916 miljoen euro tot 0,693 miljoen euro. Deze daling is een gevolg van exits uit het kapitaal van participaties

BELANGEN VAN DERDEN

Het belang van derden bedraagt 5,733 miljoen euro en heeft enerzijds betrekking op de participatie van ARKImedes Fonds NV ten belope van 49% in het kapitaal van KMOFIN. Anderzijds heeft dit betrekking op de participaties van Universiteit Hasselt en de POM ten belope van 41,07% in het kapitaal van Life Sciences Development Campus NV. Beide vennootschappen zijn dochters van de NV LRM.

VOORZIENING, UITGESTELDE BELASTINGEN EN BELASTING-LATENTIES

De totale voorzieningen van de LRM-groep bedragen 30,768 miljoen euro. Dit is een daling van 3,386 miljoen euro ten opzichte van vorig jaar. Deze daling is toe te schrijven aan een terugname van voorzieningen bij NV LRM voor een historische vordering die in 2008 effectief ontvangen werd.

De verdeling over de verschillende vennootschappen geeft dit resultaat:

Voorzieningen van risico's en kosten	Bedragen (in miljoenen euro)
LRM NV	0,266
MIJNEN NV	28,484
MBLM NV	1,927
HWP NV	0,013
LSDC NV	0,078
	30,768

Bij de MIJNEN NV gaat het om voorzieningen voor historische sociale en ecologische verplichtingen uit de tijd van de steenkoolontginning zoals sanering, restauratie, sociale uitkeringen en mijnschade.

Bij de MBLM NV gaat het om voorzieningen voor toekomstige bouwtechnische schade.

SCHULDEN

De schulden daalden met 42,833 miljoen euro ten opzichte van vorig jaar. De daling is een gevolg van de daling in de post 'Schulden op ten hoogste één jaar'.

Schulden op ten hoogste één jaar

De rubriek 'overige schulden' ten belope van 16,120 miljoen euro betreft geëngageerde maar nog niet volgestorte participaties alsook nog een beperkt bedrag nog uit te betalen dividenden.

Deze balanspost is sterk gedaald omdat de dividenden die nog aan het Vlaams Gewest moesten betaald worden in het kader van de financiering van de LISOM-projecten, aan LSM werden overgedragen.

Overlopende rekeningen

In de overlopende rekeningen worden de kosten vermeld waarvan we de afrekening op het einde van het boekjaar nog niet ontvangen hebben.



sociale

SOCIALE RESULTATEN

resultaten



SOCIAAL BELEID EN BALANS

In overeenkomst met het opgestelde 'Corporate Governance Charter' komt het de Raad van Bestuur toe de beslissingen te nemen over het personeelsbeleid.

Werkgelegenheid

Eind 2008 waren er 41 medewerkers, onder wie 15 vrouwen in dienst. 8 Medewerkers zijn tewerkgesteld bij de NV Mijnschade en Bemaling Limburgs Mijng gebied en staan in voor het beheer van resterende mijnpatrimonium. Alle andere personeelsleden zijn tewerkgesteld bij NV LRM. Vijf nieuwe medewerkers traden in 2008 in dienst en vijf medewerkers verlieten ons waardoor het personeelsaantal gelijk bleef ten opzichte van 2007. De gemiddelde leeftijd van het personeel bij NV LRM is 38 jaar en 6 maanden. De algemeen directeur verstrekt zijn diensten via zijn managementvennootschap R2I, vertegenwoordigd door de heer Stijn Bijmens.

Salarissysteem

Het bediendenpersoneel valt onder de bevoegdheid van het Paritair Comité 218, ook het Aanvullend Nationaal Paritair Comité voor de bedienden genoemd. NV LRM heeft een eigen verloningssysteem dat aansluit bij het systeem van de financiële sector en uit twee soorten functies bestaat: functies met een anciënniteitsgebonden verloning en functies met een functiegebonden verloning. Voor beide soorten functies zijn bovenwettelijke vergoedingen voorzien zoals een groeps- en hospitalisatieverzekering, een collectieve verzekering arbeidsongeschiktheid (gewaarborgd inkomen), maaltijdcheques en een bonussysteem. Voor de functies met een functiegebonden vergoeding worden een maandelijks forfaitaire vergoeding, een bedrijfswagen conform de LRM-car policy en een gsm toegekend. De bedrijfswagens worden geleased. In 2008 bedroegen de personeelskosten van LRM groep 3,619 miljoen euro, een afname van 0,459 miljoen euro ten opzichte van 2007.

SOCIALE RESULTATEN

Communicatie: informatie en dialoog

Het managementcomité vergadert één keer per week. Tijdens deze meeting houden de afdelingshoofden elkaar en de algemeen directeur op de hoogte van de dagelijkse evolutie op de werkvloer. De afdelingshoofden rapporteren de genomen beslissingen na afloop van het managementcomité aan hun respectieve medewerkers. Aangelegenheden waarover het management niet kan of mag beslissen, worden op de agenda van de eerstvolgende vergadering van het bevoegde comité of eventueel de Raad van Bestuur geplaatst. De afdeling Bedrijfsfinanciering belegt iedere week stafmeetings. Bij de afdeling Vastgoed- en projectontwikkeling gebeurt dit tweewekelijks. De afdeling boekhouding en het secretariaat organiseren respectievelijk om de week en om de maand een onderling overlegmoment. Op geregelde tijdstippen krijgen alle werknemers een digitale interne nieuwsbrief toegestuurd.

Elke laatste vrijdag van de maand vindt een informele bijeenkomst tussen de algemeen directeur en het personeel plaats. De evaluatie van de personeelsleden vormt een continu proces tijdens de loop van het jaar. Aan het begin van ieder jaar worden de doelstellingen geformuleerd. Eén keer per jaar zijn er formele evaluatie- en functioneringsgesprekken.

Werkklimaat: initiatieven en aanspreekbaarheid

Een aangenaam werkklimaat is zeer belangrijk voor LRM. Op geregelde tijdstippen worden initiatieven genomen om de werksfeer en de teamspirit te bevorderen. LRM nam voorts de nodige maatregelen om aan alle wettelijke verplichtingen te voldoen op het vlak van de (brand)veiligheid, gezondheid, bestrijding van geweld, pesterijen en ongewenst seksueel gedrag op het werk. Ten slotte kan elk personeelslid in geval van problemen terecht bij zijn afdelingshoofd of bij de algemeen directeur.

juridische structuur & JURIDISCHE STRUCTUUR & CORPORATE GOVERNANCE corporate governance

De vennootschap NV LRM werd voor onbepaalde duur opgericht op 1 februari 1994 onder de rechtsvorm van een naamloze vennootschap. De zetel van de onderneming is gevestigd in 3500 Hasselt, Kempische Steenweg 555.

JURIDISCH PROFIEL: ONZE VENNOOTSCHAP

Maatschappelijk kapitaal

Het maatschappelijk kapitaal bedraagt 208,047 miljoen euro. Het is verdeeld in 1.533.361 stemgerechtigde aandelen zonder vermelding van de nominale waarde. De aandelen zijn op naam en worden ingeschreven in een register van aandeelhouders.

Raad van Bestuur

De vennootschap wordt bestuurd door een Raad van Bestuur. De raadsleden moeten een voorzitter en twee onder-voorzitters aanduiden. De mandaten van de leden van de Raad van Bestuur duren ten hoogste zes jaar. Ingevolge de Vlaamse regeringsbeslissing van 7 maart 2008 droeg de Algemene Vergadering op 19 mei 2008 een nieuw samengestelde Raad van Bestuur voor. De aanduiding van de 10 leden van de Raad van Bestuur gebeurde op voordracht van het Vlaams Gewest en de Provincie Limburg die ieder 5 bestuurders voordragen.

Controles

De controle van de financiële toestand, de jaarrekening en de regelmatigheid van de verrichtingen gebeurt door één of meer commissarissen. Daarnaast is ook het Rekenhof belast met het nazicht van de rekeningen van de NV LRM. Het Rekenhof oefent op budgettair en boekhoudkundig vlak een informatieopdracht uit ten behoeve van het Vlaams Parlement. Het Vlaams Parlement kan het Rekenhof gelasten de wettigheid en de regelmatigheid van sommige uitgaven te onderzoeken, alsook financiële audits en onderzoeken van beheer uit te voeren. Het boekjaar van de vennootschap gaat in op 1 januari en eindigt op 31 december.

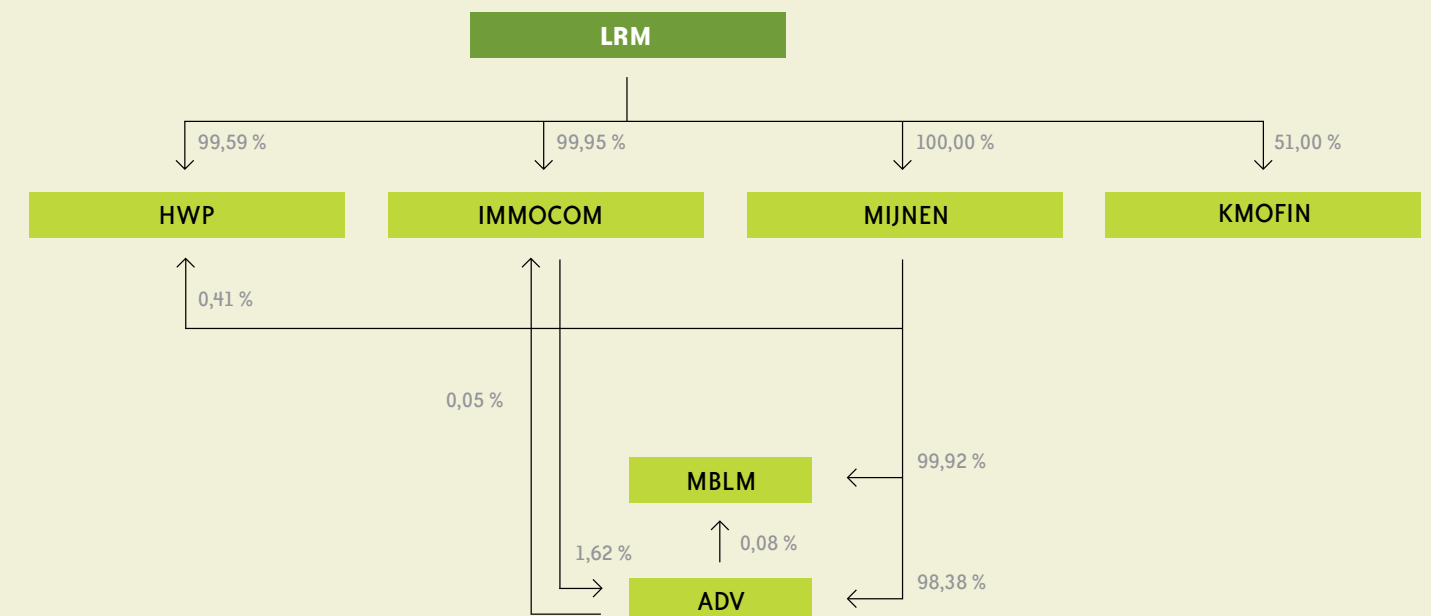
ORGANISATORISCH PROFIEL: ONZE ORGANISATIE

Structuur van de LRM-groep

De NV LRM is de moedervernootschap van de volgende ondernemingen: de NV Mijnen, de NV Mijschade en Bemaling Limburgs Mijngedebied (MBLM), de NV Immocom, de NV Algemene Diensten Vennootschap (ADV), de NV Het Waterschei Project (HWP), de NV KMOFIN en de NV Charbonter (in vereffening).

Het schema op de volgende pagina geeft de groepsstructuur weer.

Het Vlaams Gewest is de hoofdaandeelhouder van de NV LRM. De Participatie-Maatschappij Vlaanderen (PMV) beschikt over 1 aandeel. De missie en taken van de NV LRM worden beschreven in het decreet van 7 mei 2004 betreffende de Vlaamse investeringsmaatschappijen en in de samenwerkingsovereenkomst tussen het Vlaams Gewest en de NV LRM die werd afgesloten op 9 juni 2008.



juridische structuur & JURIDISCHE STRUCTUUR & CORPORATE GOVERNANCE corporate governance

Structuur van de NV LRM

Algemene vergadering

Het Vlaams Gewest is de hoofdaandeelhouder en wordt vertegenwoordigd door Dirk Van Mechelen, Vlaams Viceminister – President en Minister van Financiën, Ruimtelijke Ordening en Begroting die de voogdijminister is van de NV LRM.

Controle

Vlaams Gewest – Vlaamse Regering
Regeringsafgevaardigde Lieve Schuermans

Beleid

Raad van bestuur

Voorzitter:
Hugo Leroi

Ondervoorzitters:

Hedwig De Koker
Jean Claude Van Rode

Bestuurders:

Armand Ghysens
Guy Hufkens
Lies Jans
Nadia Jansen
BVBA JRoos, met als vaste vertegenwoordiger Jozef Roos
Myriam Schepers
Daphne Tubée

Adviserende comités

Directiecomité

Hugo Leroi, Voorzitter
Hedwig De Koker
Jean Claude Van Rode

Auditcomité

Nadia Jansen, Voorzitter
Hedwig De Koker
Daphne Tubée
Jean Claude Van Rode

Remuneratiecomité

Hedwig De Koker, Voorzitter
Hugo Leroi
Jean Claude Van Rode

Investeringscomité

BVBA JRoos, met als vaste vertegenwoordiger Jozef Roos, Voorzitter
Armand Ghysens
Guy Hufkens
Lies Jans
Myriam Schepers

Secretaris van de vennootschap

Inne Hessemans

Uitvoering

Dagelijks Bestuur

Algemeen directeur:

R21 NV, vertegenwoordigd door Stijn Bijmens

Managementcomité

R21 NV, vertegenwoordigd door Stijn Bijmens
Guido Quanten
Filip Rommens
Theo Donné
Jeffrey Alenus



juridische structuur & JURIDISCHE STRUCTUUR & CORPORATE GOVERNANCE corporate governance

STRUCTUUR BESTUUR

Op 21 december 2006 keurde de Raad van Bestuur van de NV LRM haar 'Corporate Governance Charter' goed. Dit Charter bevat een samenvatting van de regels en gedragingen op basis waarvan de NV LRM (en bij uitbreiding haar dochtervennootschappen) wordt bestuurd en gecontroleerd. Het Charter wordt jaarlijks aan een evaluatie onderworpen. Op 18 december 2008 keurde de Raad van Bestuur, na een evaluatie van de bestaande tekst, een aantal wijzigingen aan het Charter goed. Met de goedkeuring van haar 'Corporate Governance Charter' beantwoordt de NV LRM aan het Corporate Governance decreet van 15 december 2006. Het 'Corporate Governance Charter' werd opgesteld op basis van de geldende Belgische Corporate Governance codes (de Code Lippens en de Code Buysse) en de 'OECD Guidelines on Corporate Governance for State-Owned Enterprises'. De werking van de dochtervennootschappen van de NV LRM is afgestemd op het Corporate Governance Charter van de NV LRM. Het 'Corporate Governance Charter' kan geraadpleegd worden op de website www.lrm.be.

Raad van bestuur NV LRM

Aantal bestuurders en samenstelling

De Raad van Bestuur van de NV LRM bestaat uit 10 niet-uitvoerende bestuurders. Ingevolge de beslissing van de Vlaamse

Regering van 7 maart 2008 vonden er een aantal wijzigingen plaats in de samenstelling van de raad van bestuur van NV LRM.

Tot 19 mei 2008 was de raad van bestuur als volgt samengesteld: Eric Monard (voorzitter), Hugo Leroi, Jean Claude Van Rode, Stijn Bijmens, Guy Hufkens, Nadia Jansen, BVBA JRoos met vaste vertegenwoordiger Jozef Roos, Myriam Schepers, Daphne Tubée en Wim Vanhaverbeke.

Tijdens de Algemene Vergadering van 19 mei 2008 werd een nieuwe raad van bestuur samengesteld.

Op voordracht van het Vlaams Gewest werden Hedwig De Koker, Guy Hufkens, Hugo Leroi, Lies Jans en Daphne Tubée benoemd als bestuurder. Op voordracht van de Provincie Limburg werden Armand Ghysens, BVBA JRoos met als vaste vertegenwoordiger Jozef Roos, Nadia Jansen, Myriam Schepers en Jean Claude Van Rode benoemd als bestuurder. Hun mandaat verloopt op de Algemene Vergadering van 2014.

De leden van de Raad van Bestuur

HUGO LEROI (geboren 1950, Hasselt) zetelt sinds 1994 in de Raad van Bestuur van de NV LRM en werd op 22 mei 2008 benoemd tot voorzitter van de raad van bestuur. Hij richtte ondermeer Carglass België, Carglass Nederland en Carglass Frankrijk op en was CEO van Carglass Europe tot 1999. Momenteel is hij gedelegeerd bestuurder bij NV LCC Management, NV Lerimco, NV Care4Cars en NV Autoglass Clinic. Hij is ook ere-voorzitter en bestuurder van VKW Limburg, voorzitter

van het Circuit Zolder, bestuurder VOKA-KvK Limburg, VOKA-VEV Vlaamse Kamer van Koophandel, POM-Limburg en van diverse andere vennootschappen.

HEDWIG DE KOKER (geboren 1955, Zottegem) was van 2001 tot 2008 regerings-commissaris van LRM en haar dochtervennootschappen. Op 19 mei 2008 werd hij aangesteld als bestuurder en op 22 mei 2008 benoemd tot ondervoorzitter van de Raad van Bestuur van de NV LRM. Sinds 1988 is hij ook fractiesecretaris in de Kamer van Volksvertegenwoordigers. Daarnaast zetelt hij als bestuurder in een aantal vennootschappen en vzw's.

JEAN CLAUDE VAN RODE (geboren 1951, Vilvoorde) is bestuurder van de NV LRM sinds 1999.

Op 22 mei 2008 werd hij opnieuw benoemd tot ondervoorzitter van de Raad van Bestuur van de NV LRM. Van 1984 tot 2008 was hij voorzitter ABVV Limburg. Hij bekleedt een aantal mandaten zoals raadsheer bij het Arbeidshof, lid van het directiecomité en de Raad van Bestuur van de POM Limburg, voorzitter van het onderzoekscomité van de grindsector.

ARMAND GHYSENS (geboren 1960, Genk) was lid van de Raad van Bestuur van 2003 tot 2006 en zetelt er opnieuw sinds 2008. Hij studeerde geschiedenis aan de Vrije Universiteit Brussel en startte als wetenschappelijk medewerker in het Koninklijk Legermuseum. Tussen 1989 en

2007 bouwde hij als stafmedewerker van het Studiecentrum Willy Claes ervaring op in de socio-economische sectoren in Limburg. Van 1998 tot 2008 maakte hij deel uit van het Managementcomité Doelstelling2. Hij was als deskundige verbonden aan het kabinet van Minister van Werk Peter Vanvelthoven. Sinds 2008 is hij verantwoordelijk voor de communicatie en marketing bij mutualiteit De Voorzorg. Hij bekleedt bestuursmandaten in Apotheken, Poliklinieken en Optieken De Voorzorg.

GUY HUFKENS (geboren 1939, Hasselt) zetelt eveneens sinds 1999 in de Raad van Bestuur van de NV LRM. Daarnaast zetelt hij als bestuurder van diverse vennootschappen: Interbuil Wilrijk Bouwonderneming, Bouchard Chocolaterie, Dascalides Chocolaterie, B.G.S. Brandbeveiliging en Gloria Detectiesystemen.

LIES JANS (geboren 1974, Anderlecht) zetelt sinds 2008 in de Raad van Bestuur van de NV LRM. Zij studeerde aan de Vrije Universiteit Brussel af als licentiate Sociologie en volgde nadien nog bijkomende vormingen, waaronder een postacademische vorming management openbare besturen. Zij startte haar loopbaan bij de gemeente Diepenbeek als hoofd van de dienst grondgebieds zaken en milieu. Sinds 2005 is zij secretaris van het OCMW van de gemeente Diepenbeek. Daarnaast zetelt zij sinds 1 december 2006 in de Limburgse provincieraad en neemt zij een aantal mandaten op die hieraan gekoppeld zijn zoals het lidmaatschap van de Euregiaraad Maas-Rijn.

NADIA JANSEN (geboren 1974, Bree) zetelt sinds 2006 in de Raad van Bestuur van de NV LRM. Zij studeerde in Brussel af als licentiaat handelswetenschappen en startte haar carrière bij het accountantskantoor Deloitte op de afdeling Management Accounting. Haar ervaring situeert zich in het domein van rapportering en budgettering, investeringsanalyse, kostprijberekening en reengineering. Momenteel is zij gedelegeerd bestuurder van het bouwbedrijf Group Jansen.

BVBA JROOS, MET VASTE VERTEGENWOORDIGER JOZEF ROOS (geboren 1943, Aalst) zetelt sinds 20 april 2006 in de Raad van Bestuur van de NV LRM. Jef Roos behaalde het diploma van burgerlijk metaalkundig ingenieur aan de KU Leuven en van Ph. D. in Metallurgical Engineering aan de Colorado School of Mines, USA. Tot 1994 was hij hoogleraar en voorzitter van de Vlaamse Raad voor Wetenschapsbeleid en van de Vlaamse Instelling voor Technologisch Onderzoek (VITO). Daarna bekleedde hij bestuursmandaten in de staalsector (ALZ, Sidmar, Arbed en daarna in de fusiegroep Arcelor) en was onder meer voorzitter van het Vlaams Economisch Verbond (VEV). Sinds 2004 is hij voorzitter van de Raad van Bestuur van de KU Leuven.

MYRIAM SCHEPERS (geboren 1961, Hasselt) is sinds april 2006 bestuurder van de NV LRM. Zij studeerde in 1984 af aan de KU Leuven als licentiaat doctorandus in de Toegepaste Economische Wetenschap-

pen. Via APICS (USA) behaalde ze het diploma Production and Inventory Management. Haar beroepsloopbaan startte bij Philips Hasselt. In 1988 richtte ze haar eigen bedrijf Prefamac op. Zij bekleedt daarnaast het mandaat van ondervoorzitter bij Voka Kamer van Koophandel Limburg, is bestuurder van Voka-VEV Vlaamse Kamer van Koophandel en bestuurder van de Federatie van Belgische Kamers van Koophandel.

DAPHNE TUBÉE (geboren 1973, Maaseik) werd eveneens op 20 april 2006 benoemd tot bestuurder van de NV LRM. Zij is licentiate vertaler en master HRM van opleiding en startte haar loopbaan in Antwerpen in de petroleumsector en nadien als communicatiemanager in de culturele sector. In 2004 verhuisde zij terug naar Limburg waar zij achtereenvolgens werkzaam was als Communicatie Manager van de Provincie Limburg en respectievelijk Directeur Partnerships en Algemeen Directeur a.i. van het living lab i-City. Momenteel bekleedt zij de functie van Public Affairs Manager van het IBBT (Instituut voor Breedbandtechnologie).

Rol, verantwoordelijkheden en bevoegdheid

De Raad van Bestuur is belast met en verantwoordelijk voor het besturen van de NV LRM volgens de regelgeving en volgens de bepalingen van de samenwerkingsovereenkomst tussen de NV LRM en het Vlaams Gewest.

juridische structuur & JURIDISCHE STRUCTUUR & CORPORATE GOVERNANCE corporate governance

De Raad van Bestuur bepaalt de algemene strategie en de voornaamste beleidslijnen van de NV LRM, draagt zorg voor de goede uitvoering van de samenwerkingsovereenkomst en legt hierover verantwoording af.

De Raad van Bestuur is het hoogste beleidsorgaan van de NV LRM en beschikt over de volledige bestuursbevoegdheid met uitzondering van de bevoegdheden die door de wet aan de algemene vergadering zijn toegekend.

Werking - activiteitenverslag 2008

De Raad van Bestuur vergadert in beginsel om de maand. Indien nodig worden bijkomende vergaderingen belegd, hetzij op initiatief van de voorzitter van de Raad van Bestuur, hetzij op verzoek van één derde van de bestuurders. De bestuurders ontvangen de agenda van de vergadering van de Raad van Bestuur met alle daarbij horende relevante stukken in principe vijf werkdagen voor de vergadering. De agenda van elke vergadering bevat punten ter kennisgeving en punten ter beslissing. Tijdens de zitting brengt de algemeen directeur de bestuurders op de hoogte van alle belangwekkende ontwikkelingen in de groep. De bestuurders krijgen bij deze voortgangsrapportering de gelegenheid om vragen te stellen en een discussie te openen. Alle belangrijke ontwikkelingen in een dossier worden aan de Raad van Bestuur

voorgelegd.

De Raad van Bestuur bespreekt zowel de nieuwe investeringsprojecten, de inventaris van alle projecten/dossiers en alle belangrijke ontwikkelingen in de afdeling Bedrijfsfinanciering. Naast het voorleggen van een schriftelijke nota aan de Raad worden zonodig alle te bespreken punten persoonlijk toegelicht door de verantwoordelijke.

Hoewel de dossiers van vastgoed- en projectontwikkeling misschien een andere invalshoek hebben dan de risicokapitaal-dossiers, worden ze door de Raad van Bestuur op gelijklopende wijze behandeld. Elke vergadering eindigt met een rondvraag. De bestuurders die het wensen, kunnen dan een specifiek punt ter sprake brengen. De Raad van Bestuur beslist in principe bij gewone meerderheid van uitgebrachte stemmen. In de praktijk handelt de Raad van Bestuur in onderling overleg en neemt doorgaans beslissingen bij consensus.

Aantal bijeenkomsten en aanwezigheidsgraad

In 2008 vergaderde de Raad van Bestuur dertien maal waarvan 9 maal met de huidige bestuurders. De individuele aanwezigheidsgraad van de bestuurders op de vergaderingen van de Raad van Bestuur in 2008 ziet er als volgt uit:

Hugo Leroi (13/13)
Hedwig De Koker (9/9)
Jean Claude Van Rode (13/13)
Armand Ghysens (9/9)

Guy Hufkens (13/13)
Lies Jans (9/9)
Nadia Jansen (13/13)
BVBA JRoos (13/13)
Myriam Schepers (11/13)
Daphne Tubée (11/13)

Eric Monard (4/4)
Stijn Bijnens (4/4)
Wim Vanhaverbeke (4/4)

Vergoeding van de bestuurders

De leden van de Raad van Bestuur ontvangen een vaste vergoeding van 2.900 euro per jaar en een zitpenning van 600 euro per bijgewoonde vergadering van de Raad van Bestuur. De bestuurders die lid zijn van het directiecomité, auditcomité, investeringscomité en/of remuneratiecomité, ontvangen bovendien een zitpenning van 250 euro per bijgewoonde vergadering van het betrokken comité.

De voorzitter van de Raad van Bestuur krijgt een forfaitaire jaarlijkse vergoeding van 25.000 euro per jaar en een zitpenning van 250 euro per bijgewoonde vergadering van het directiecomité en het remuneratiecomité.

De totale vergoeding van de bestuurders bedroeg in 2008 157.910 euro.

Comités

De Raad van Bestuur laat zich bijstaan door het directiecomité, het auditcomité, het remuneratiecomité en het investeringscomité.

Aantal bijeenkomsten en aanwezigheidsgraad van het directiecomité
In 2008 vergaderde het directiecomité twaalf maal.

Tot 19 mei 2008 met volgende samenstelling: Eric Monard (voorzitter), Hugo Leroi en Jean Claude Van Rode. Op 22 mei 2008 benoemde de raad van bestuur volgende bestuurders tot lid van het directiecomité: Hugo Leroi (voorzitter), Hedwig De Koker en Jean Claude Van Rode.

De individuele aanwezigheid van de leden van het directiecomité op de vergaderingen van het directiecomité tijdens het jaar 2008 ziet er uit als volgt:

Hugo LEROI (12/12)
Hedwig DE KOKER (7/7)
Jean Claude VAN RODE (12/12)
Eric MONARD (5/5)

Aantal bijeenkomsten en aanwezigheidsgraad van het auditcomité
Het auditcomité kwam acht keer samen in 2008.

Tot 19 mei 2008 met volgende samenstelling: Wim Vanhaverbeke (voorzitter), Guy Hufkens, Nadia Jansen en Daphne Tubée. Op 22 mei 2008 benoemde de raad van bestuur volgende bestuurders tot lid van het auditcomité: Nadia Jansen (voorzitter), Hedwig De Koker, Daphne Tubée en Jean Claude Van Rode.

De individuele aanwezigheidsgraad van de leden ziet er uit als volgt:

Nadia JANSEN (7/8)
Hedwig DE KOKER (5/5)
Daphne TUBEE (8/8)
Jean Claude VAN RODE (5/5)
Guy HUFKENS (2/3)
Wim VANHAVERBEKE (3/3)

Aantal bijeenkomsten en aanwezigheidsgraad van het remuneratiecomité

Het remuneratiecomité kwam vijf keer samen in 2008. Tot 19 mei 2008 was het remuneratiecomité samengesteld als volgt: Hugo Leroi (voorzitter), Eric Monard en Jean Claude Van Rode. Vanaf 22 mei 2008 werd de samenstelling als volgt: Hedwig De Koker (voorzitter), Hugo Leroi en Jean Claude Van Rode.

De individuele aanwezigheidsgraad van de leden ziet er uit als volgt:

Hedwig DE KOKER (3/3)
Hugo LEROI (5/5)
Jean Claude VAN RODE (5/5)
Eric MONARD (2/2)

Aantal bijeenkomsten en aanwezigheidsgraad van het investeringscomité

Het investeringscomité kwam twaalf keer samen in 2008. De leden waren tot 19 mei: BVBA JRoos met als vaste vertegenwoordiger Jozef Roos (voorzitter), Stijn Bijnens, Guy Hufkens, Nadia Jansen en Myriam Schepers. De raad van bestuur benoemde op 22 mei volgende bestuurders als leden van het investeringscomité: BVBA JRoos met als vaste vertegenwoordiger Jozef Roos (voorzitter), Armand Ghysens, Guy Hufkens, Lies Jans en Myriam Schepers.

De individuele aanwezigheidsgraad van de leden van het investeringscomité is als volgt:

BVBA JRoos (met als vaste vertegenwoordiger Jozef Roos) (12/12)
Armand GHYSENS (5/6)
Guy HUFKENS (9/12)
Lies JANS (6/6)
Myriam SCHEPERS (11/12)
Stijn BIJNENS (6/6)
Nadia JANSEN (3/6)

Regeringscommissaris/Regeringsafgevaardigde

Hedwig De Koker was regeringscommissaris van de NV LRM en haar dochtermaatschappijen tot de Algemene Vergadering van 19 mei 2008. Bij besluit van de Vlaamse regering dd 7 maart 2008 werd mevrouw Lieve Schuermans benoemd tot regeringsafgevaardigde van de NV LRM en haar dochtervennootschappen vanaf 19 mei 2008.

Sinds de inwerkingtreding van het decreet van 6 december 2006 betreffende corporate governance en andere bepalingen inzake de investeringsmaatschappijen van de Vlaamse overheid werd de functie van regeringscommissaris licht gewijzigd en omgevormd tot de functie van regeringsafgevaardigde.

In deze hoedanigheid oefent de regeringsafgevaardigde namens de Vlaamse Regering toezicht uit op de NV LRM en haar dochtervennootschappen over de overeenstemming van de verrichtingen en de werking

juridische structuur & JURIDISCHE STRUCTUUR & CORPORATE GOVERNANCE corporate governance

van NV LRM met het recht, de statuten van NV LRM, de samenwerkingsovereenkomst tussen het Vlaams Gewest en NV LRM en de beginselen inzake financiële orthodoxie en inzake corporate governance. De regeringsafgevaardigde heeft met raadgevende stem zitting in de raad van Bestuur en de door de raad van bestuur ingestelde comités.

De individuele aanwezigheidsgraad in de Raad van Bestuur en de verschillende comités opgericht binnen de raad van bestuur was in 2008 als volgt:

Regeringscommissaris Hedwig DE KOKER:
raad van bestuur (4/4)
directiecomité (5/5)
auditcomité (3/3)
remuneratiecomité (2/2)
investeringscomité (5/6)

Regeringsafgevaardigde Lieve SCHUERMANS:
raad van bestuur (9/9)
directiecomité (3/7)
auditcomité (2/5)
remuneratiecomité (1/3)
investeringscomité (4/6)

Dagelijks bestuur

De operationele leiding van de vennootschap wordt waargenomen door de algemeen directeur, R2I NV, vertegenwoordigd door de heer Stijn Bijmens (beslissing raad van bestuur 24 januari 2008).

De algemeen directeur wordt bijgestaan door het uitvoerend managementcomité. In 2008 heeft het uitvoerend managementcomité wekelijks vergaderd.

NAAM	FUNCTIE
R2I NV, vertegenwoordigd door Stijn Bijmens	algemeen directeur
Jeffrey Alenus	commercieel directeur
Theo Donné	financieel en administratief directeur
Filip Rommens	directeur vastgoed en projectontwikkeling
Guido Quanten	directeur bedrijfsfinanciering

De vergoeding van de algemeen directeur bestaat uit een vast gedeelte (inclusief voordelen in natura) en een variabel gedeelte in verhouding tot de bijdrage die hij levert tot de werking en het succes van de NV LRM en de LRM-groep. Het vergoedingspakket van de algemeen directeur wordt bepaald door de raad van bestuur, op voorstel van het remuneratiecomité. De raad van bestuur bepaalt het algemeen verloningsbeleid van de andere leden van het uitvoerend managementcomité na advies van het remuneratiecomité. De betaalde bruto-salarissen en premies voor de groeps- en hospitalisatieverzekering van de leden van het uitvoerend managementcomité bedroegen in 2008 864.307 euro.

Extern auditproces

BV ovv CVBA Van Havermaet Bedrijfsrevisoren is commissaris van de NV LRM. Deze commissaris oefent de externe controle uit op de vennootschap en attesteert het getrouw, volledig en consistent beeld van het eigen vermogen, de financiële positie en de resultaten van de NV LRM, met inbegrip van de enkelvoudige en geconsolideerde jaarrekening van de NV LRM voor het boekjaar 2008. Overeenkomstig artikel 133 van het Wetboek van Vennootschappen kan de commissaris geen prestaties verrichten die zijn onafhankelijkheid in het gedrang brengen. Daarnaast kunnen de commissaris, de personen met wie hij een arbeidsovereenkomst heeft gesloten of met wie hij beroepshalve in samenwerkingsverband staat of de met de commissaris verbonden vennootschappen of personen zoals bepaald in artikel 11 W. Venn., slechts andere diensten dan de hem krachtens de wet toevertrouwde auditopdrachten verrichten voor zover het totale bedrag van de vergoedingen van deze andere diensten niet hoger ligt dan de vergoedingen voor zijn wettelijke auditopdrachten (de zgn. één-op-één-regel).

In het kader van deze wettelijke bepalingen inzake de aard en omvang van deze verboden/toegelaten nevendiensten, heeft het auditcomité aan BV ovv CVBA Van Havermaet Bedrijfsrevisoren een verslag gevraagd waarin alle banden worden uiteengezet die (i) BV ovv CVBA

Van Havermaet Bedrijfsrevisoren en/of (ii) de personen met wie hij een arbeidsovereenkomst heeft gesloten en/of (iii) met wie hij beroepshalve in samenwerkingsverband staat en/of (iv) de met hem verbonden vennootschappen of personen zoals bepaald in artikel 11 W. Venn. hebben met de NV LRM en alle met de NV LRM verbonden vennootschappen. Met het oog op de naleving van de één-op-één-regel wordt binnen de NV LRM de volgende procedure toegepast: zowel de bijkomende wettelijke opdrachten toegekend aan, als de andere diensten verstrekt door (i) BV ovv CVBA Van Havermaet Bedrijfsrevisoren en/of (ii) de personen met wie hij een arbeidsovereenkomst heeft gesloten en/of (iii) met wie hij beroepshalve in samenwerkingsverband staat en/of (iv) de met de commissaris verbonden vennootschappen of personen zoals bepaald in artikel 11 W. Venn. zijn onderworpen aan een strikt goedkeuringsproces door het auditcomité. De NV LRM doet navraag bij de andere vennootschappen van de LRM-groep of de commissaris van de NV LRM bijkomende opdrachten heeft uitgevoerd gedurende het afgelopen boekjaar. Ook BV ovv CVBA Van Havermaet Bedrijfsrevisoren heeft interne systemen die zouden moeten toelaten belangenconflicten tijdig te detecteren. De NV LRM kan uiteraard geen garantie geven over de juistheid en volledigheid daarvan. Het auditcomité geeft een machtiging aan zijn voorzitter om te beslissen over afwijkingen op de één-op-één-regel en

rapporteert hierover aan de Raad van Bestuur.

Verantwoordelijke uitgever:

Jeffrey Alenus, commercieel directeur
Tel. +32 11 24 68 19
j.alenus@lrm.be
www.lrm.be

Eindredactie:

Jeffrey Alenus, commercieel directeur

Ontwerp en concept:

Impuls Reclame
www.impuls-reclame.be

Fotografie:

Frank Gielen
FreeJes

Disclaimer:

Dit jaarverslag is met de grootst mogelijke zorg samengesteld. Naar ons weten zijn de gegevens van dit jaarverslag in overeenstemming met de werkelijkheid. Zij bevatten geen leemten die de draagwijdte ervan zouden kunnen verdraaien. Niets uit deze uitgave mag worden vervaelvoudigd en/of openbaar gemaakt worden door middel van druk, microfiche, fotokopie, digitale wijze of welke wijze dan ook zonder voorafgaandelijke schriftelijke toestemming van de verantwoordelijke uitgever.

Over LRM:

Voor meer informatie over LRM, gelieve u te richten tot:
Jeffrey Alenus, commercieel directeur
Tel. +32 11 24 68 19
j.alenus@lrm.be

LRM NV

Kempische steenweg 555
3500 Hasselt
Tel.: +32 11 24 68 01
Fax: +32 11 24 68 50
Website: www.lrm.be
Email: info@lrm.be
BE 0452.138.972
RPR Hasselt

Het jaarverslag is eveneens beschikbaar op www.lrm.be.





Kempische Steenweg 555 | 3500 Hasselt | tel. + 32 11 24 68 01 | fax + 32 11 24 68 50 | info@lrm.be | www.lrm.be