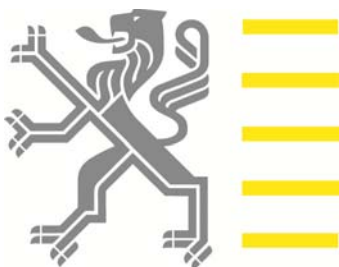


Fonds Culturele Infrastructuur  
Jaarverslag 2011-2012





# Inhoud

Voorwoord **5**

Fonds Culturele Infrastructuur binnen de Vlaamse overheid **7**

Verslag werkingsjaar 2011 **9**

Dotatie **9**

Aanwending van de middelen **9**

Eigen accommodaties **10**

Digitalisering van vertoners complexen **13**

Grote culturele infrastructuur **14**

Sectorale culturele infrastructuur **14**

Verslag werkingsjaar 2012 **17**

Dotatie **17**

Aanwending van de middelen **17**

Eigen accommodaties **17**

Een nieuw reglement **20**

Grote culturele infrastructuur **20**

Bijlagen **21**

Financieel verslag: - balans per 31 december 2011  
- rekeningen 2011  
- balans per 31 december 2012  
- rekeningen 2012

Decreet Fonds Culturele Infrastructuur

Besluit van de Vlaamse Regering van tot regeling van de werking van het FoCI.

Besluit van de Vlaamse Regering betreffende het verlenen van investeringssubsidies voor culturele infrastructuur met bovenlokaal belang



## Voorwoord

Het Fonds Culturele Infrastructuur (FoCI) is aan zijn vijftiende werkjaar bezig. Voor u ligt het jaarverslag van 2011 en 2012.

Het FoCI is ingebed in het Departement Cultuur, Jeugd, Sport en Media en werd als Vlaamse Openbare Instelling (VOI) opgericht bij decreet van 19 december 1998. Het FoCI beheert de eigen culturele en jeugdaccommodaties van de Vlaamse Gemeenschap en verleent investeringsubsidies voor grote infrastructuurwerken van hoog cultureel belang en voor sectorale culturele en jeuginfrastructuur van bovenlokaal belang.

Het FoCI neemt zijn taak als bouwheer en opdrachtgever van de eigen culturele en jeugdaccommodaties van de Vlaamse Gemeenschap ter harte. De kwaliteit van de accommodaties, zowel naar inhoud als naar vorm, staat centraal bij het FoCI. Goede culturele en jeugdaccommodaties zijn belangrijk voor de goede werking van culturele en jeugdorganisaties. Deze accommodaties moeten aangepast zijn voor culturele doeleinden en beantwoorden aan hedendaagse verwachtingen en normen.

Het FoCI besteedt aandacht aan preventief onderhoud van de bestaande infrastructuur. Verder doet het een beroep op externe diensten voor het opstellen van onderhoudsplannen en het ondersteunen van het onderhoudsmanagement van de eigen culturele gebouwen. De prioriteiten van het FoCI worden gelegd door de Vlaamse minister van Cultuur in afspraak met de Vlaamse minister van Jeugd op advies van het Managementcomité van het Vlaams Ministerie van Cultuur, Jeugd, Sport en Media, het FoCI, het Agentschap Facilitair Management, het Agentschap voor Binnenlands Bestuur en de Vlaamse Bouwmeester.

### 2011

Het FoCI trad ook in 2011 op als bouwheer voor de eigen accommodaties, onder meer voor de uitvoering van het masterplan voor het KMSKA en de start van de bouw van het hostel voor de Hoge Rielen in Kasterlee.

In 2011 voorzag het FoCI in totaal 2,5 miljoen euro voor 8 projecten van sectorale culturele infrastructuur op naam: Kunstencentrum België (Hasselt), Muziekcentrum Cactus (Brugge), Unie der Zorgelozen (Kortrijk), Matterhorn (Antwerpen), Kunstencentrum Vooruit (Gent), TPAKT (Leuven), De Expeditie (Gent) en Wereldculturencentrum Zuiderpershuis (Antwerpen).

Het FoCI nam in 2011 het eigenaarsonderhoud en de onroerende voorheffing voor de eigen accommodaties van de Vlaamse Gemeenschap in de sectoren Cultuur en Jeugd ten laste, waarvoor in totaal ongeveer 4 miljoen euro gereserveerd werd.

Het FoCI stond ook in voor het huren en verhuren, pachten en het ten laste nemen van de beschikbaarheidsvergoedingen voor gebouwen en terreinen binnen het beleidsdomein. In 2011 werd hieraan ruim 1,2 miljoen euro besteed.

### 2012

In 2012 waren verschillende werven uit het meerjarenplan van het FoCI in volle uitvoering, waaronder de start van de renovatie van het bestaande pand Vlaams-Nederlands Huis deBuren in Brussel. In het voorjaar van 2013 verhuist deBuren terug naar een functionele locatie in hartje Brussel.

Het FoCI investeerde middelen voor het preventieve onderhoud en de dringende herstellingswerken voor de eigen accommodaties. Belangrijke projecten zijn de studie om de trekkenwand van deSingel in Antwerpen te automatiseren en de studie in verband met de renovatie en isolatie van de daken en muren van het gebouw van Rosas in Brussel.

Om de werken aan de technische installatie van het Kasteel van Gaasbeek uit te voeren, werd 1 miljoen euro voorzien in 2012.

Bij de gesubsidieerde projecten stond de start van de bouwfase van de Waalse Krook in Gent op het programma, evenals een investeringssubsidie voor de verdere uitbouw van het Beeldenproject Limburg.

In 2012 keurde de Vlaamse Regering het nieuwe reglement voor het verlenen van investeringssubsidies voor sectorale culturele infrastructuur goed. Wat cultuur betreft gaat de prioriteit naar het automatiseren van theatertrekken, erfgoeddepots, kunstenaarswerkplaatsen en digitale cinema. Alle jeugdaccommodaties komen in aanmerking.

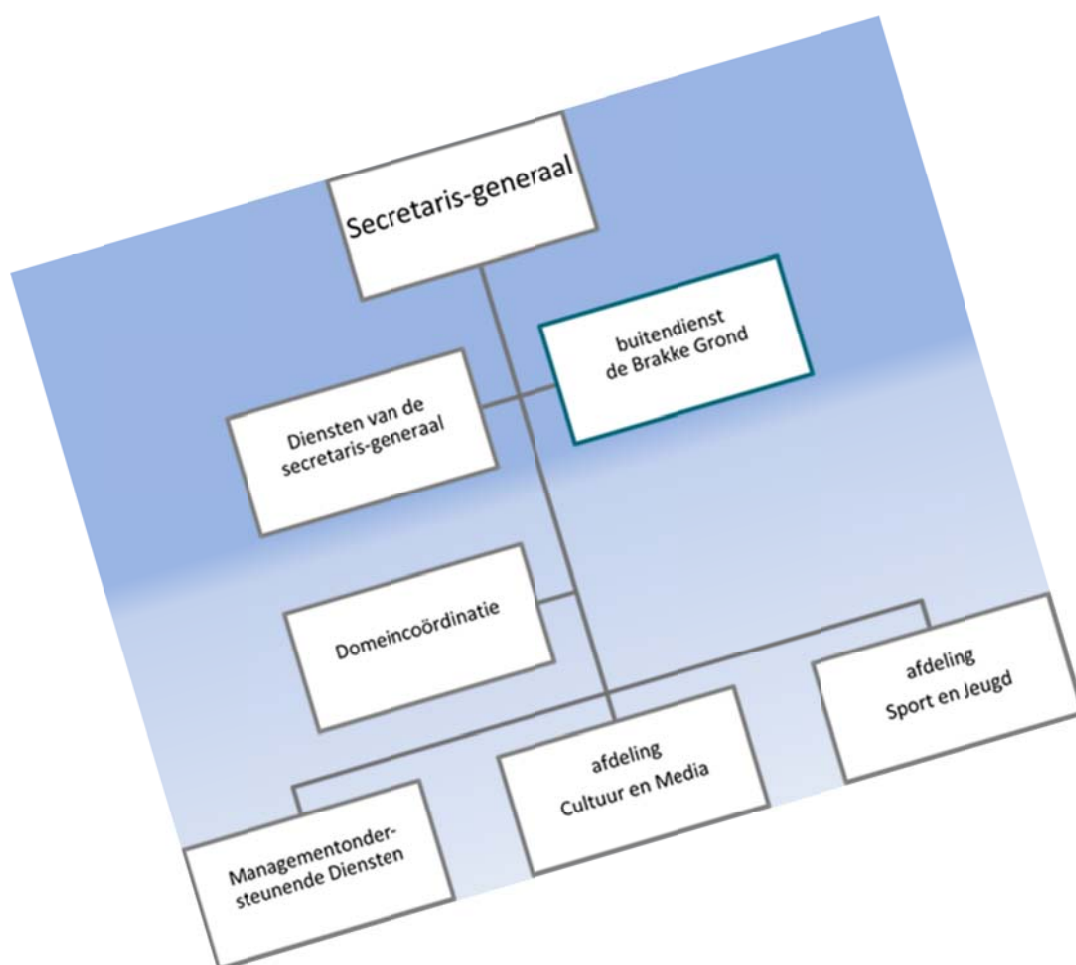
In het jaarverslag maakt u kennis met een gevarieerde selectie van culturele en jeugdinfrastructuur die via het Fonds Culturele Infrastructuur gestalte krijgt.

Christine Claus  
Secretaris-generaal Departement Cultuur, Jeugd, Sport en Media  
Leidend ambtenaar Fonds Culturele Infrastructuur

## Fonds Culturele Infrastructuur binnen de Vlaamse overheid

Het Departement Cultuur, Jeugd, Sport en Media heeft begin 2008 een nieuwe start genomen. Een nieuwe organisatiestructuur, een duidelijke missie en visie, de bundeling van krachten... Dit alles om onze knowhow en ervaring optimaal te benutten en een nog betere dienstverlening aan te bieden. Het Departement Cultuur, Jeugd, Sport en Media wordt geleid door secretaris-generaal Christine Claus.

Het FoCI vormt samen met de Sportfacilitator (Project Vlaams Sportinfrastructuurplan) de Stafdienst Infrastructuur (STIN) binnen de afdeling Domeincoördinatie van het Departement Cultuur, Jeugd, Sport en Media. De Stafdienst Infrastructuur bestaat sinds 2008. Het Fonds Culturele Infrastructuur (FoCi) staat in voor de verdere uitbouw, de renovatie en het eigenaarsonderhoud van de accommodaties van de Vlaamse overheid voor Cultuur en Jeugd en verleent investeringssubsidies voor grote (stedelijke) culturele accommodaties en voor sectorale culturele infrastructuur. STIN beheert ook het Vlaams Sportinfrastructuurplan.







# **Verslag werkingsjaar 2011**

## ***Dotatie 2011***

De dotatie 2011 bedroeg 22.487.000 euro. De dotatie werd verhoogd rekening houdend met de nood aan extra betalingskredieten.

De dotatie had in 2011 hoofdzakelijk tot doel het Fonds Culturele Infrastructuur (FoCI) te spijzen voor het betalen van:

- de algemene werkingskosten van het Fonds Culturele Infrastructuur (FoCI); de verbintenissen aangegaan voor het eigenaarsonderhoud (instandhouding en herstellingen) van de eigen accommodaties van de Vlaamse Gemeenschap in de sectoren Cultuur en Jeugd;
- de verbintenissen aangegaan voor investeringen (aankopen, verbouwen, bouwen) voor de eigen accommodaties van de Vlaamse Gemeenschap in de sectoren Cultuur en Jeugd;
- het betalen van huurgelden, erfpachtvergoedingen en andere kosten voor het gebruiksrecht van gebouwen en terreinen voor de eigen accommodaties van de Vlaamse Gemeenschap in de sectoren Cultuur en Jeugd;
- de onroerende voorheffing (in het Brussels Hoofdstedelijk Gewest is geen volledige vrijstelling mogelijk voor culturele infrastructuur) en de andere eigenaarsverplichtingen;
- investeringssubsidies voor sectorale culturele infrastructuur;
- de verbintenissen en de investeringssubsidies voor grote culturele bouwprojecten van Bovenlokaal belang.

Bij de initiële begroting 2011 werd bij de ontvangsten werd een bedrag van 14.000 euro voorzien voor de inning van huurgelden en 1.000 euro voor de inning van huur gronden. Het overgedragen saldo op de bedroeg 36.309.000 euro.

## ***Aanwending van de middelen 2011***

Op de begroting 2011 werd de vastleggingsmachtiging eenmalig verhoogd met 8,5 miljoen euro voor de uitvoering van de eerste fase van de renovatie van het Koninklijk Museum voor Schone Kunsten Antwerpen. De vastleggingsmachtiging FoCI 2011 was in totaal 19.987.000 euro.

In 2011 werd op het Fonds Culturele Infrastructuur 18.666.137,49 euro vastgelegd. In 2011 werd op het Fonds Culturele Infrastructuur 14.002.890,65 euro betaald.

Voor de uitbouw en het onderhoud van de eigen accommodaties werden in 2012 volgende bedragen vastgelegd:

- 6.859.284 euro uitvoering Masterplan KMSKA fase 1;
- 538.406 euro leveren en plaatsen van de rekken in depot KMSKA;
- 1.049.576 euro eindverrekening ruwbouw van deSingel in Antwerpen;
- 113.965 euro voor de studieopdracht aanpassen technische installatie Kasteel van Gaasbeek;;
- 158.424 euro studieopdracht renovatie VNH deBuren in Brussel;
- 374.295 euro eindverrekening lot elektriciteit, telefonie en databekabeling van deSingel in Antwerpen;
- 190.762 euro voor de herinrichting van de loges van de AB in Brussel;
- 73.410 euro opmaak studie renovatie Rosa in Vorst;
- 141.842 euro diverse aanpassingswerken aan de accommodatie van Rosas

## *Eigen accommodaties 2011*

### Koninklijk Museum voor Schone Kunsten Antwerpen



Het imposante museumgebouw op het Antwerpse Zuid bestond in 2010 exact 120 jaar. In al die jaren is het eigenlijk nooit verregaand verbouwd. De laatste vernieuwing gebeurde in het kader van het 'van Dyck'-jaar en dateert alweer van 1999. Hoog tijd dus om de 19de-eeuwse kunsttempel om te vormen tot een modern museumgebouw van de 21ste eeuw.

In september 2011 startten de verbouwingswerken die tot eind 2017 zullen duren. De werken van fase 1 werden aanbesteed voor 6,9 miljoen euro.

De verbouwing van het Koninklijk Museum voor Schone Kunsten Antwerpen gebeurt in twee fases. Fase 1 omvat sloopwerken en de bouw van een nieuw intern schilderijendepot. In fase 2 krijgt het gebouw nieuwe installaties en een nieuw dak en wordt de tentoonstellingsruimte uitgebreid door middel van de bouw van een modern – verticaal- museum binnenin het huidige museum gebouw.

Het uitzicht van het 19de-eeuwse museumgebouw blijft ongewijzigd. Het nieuwe – verticale- museum is onzichtbaar aan de buitenkant en vanuit de 19de-eeuwse museumzalen. Het zal op bescheiden én tegelijk spectaculaire wijze kunst kunnen presenteren.



**Masterplan KMSKA**  
*Claus & Kaan Architecten*



De eerste grote uitdaging in het masterplan voor het nieuwe KMSKA was zonder twijfel de afbraak van de atoomkluis in het hart van het museumgebouw. Die werd in de jaren 50 van de vorige eeuw gebouwd om de museumcollectie te beschermen tegen een kernaanval. Dat ze dus niet zomaar klein te krijgen is, spreekt voor zich. Maar waar een wil, man- en machinekracht is, is een weg.

### **Hostel Hoge Rielen in Kasterlee**

Om deze historische context op lange termijn te bewaren, gaf het domein verschillende bureaus de opdracht om een Masterplan te ontwikkelen. De jury koos voor Studio Secchi-Vigano uit Milaan dat het natuurlijke, militaire en pedagogische landschap mooi met elkaar in relatie bracht. Dat resulteerde in een Masterplan dat op de volgende belangrijke pijlers steunt:

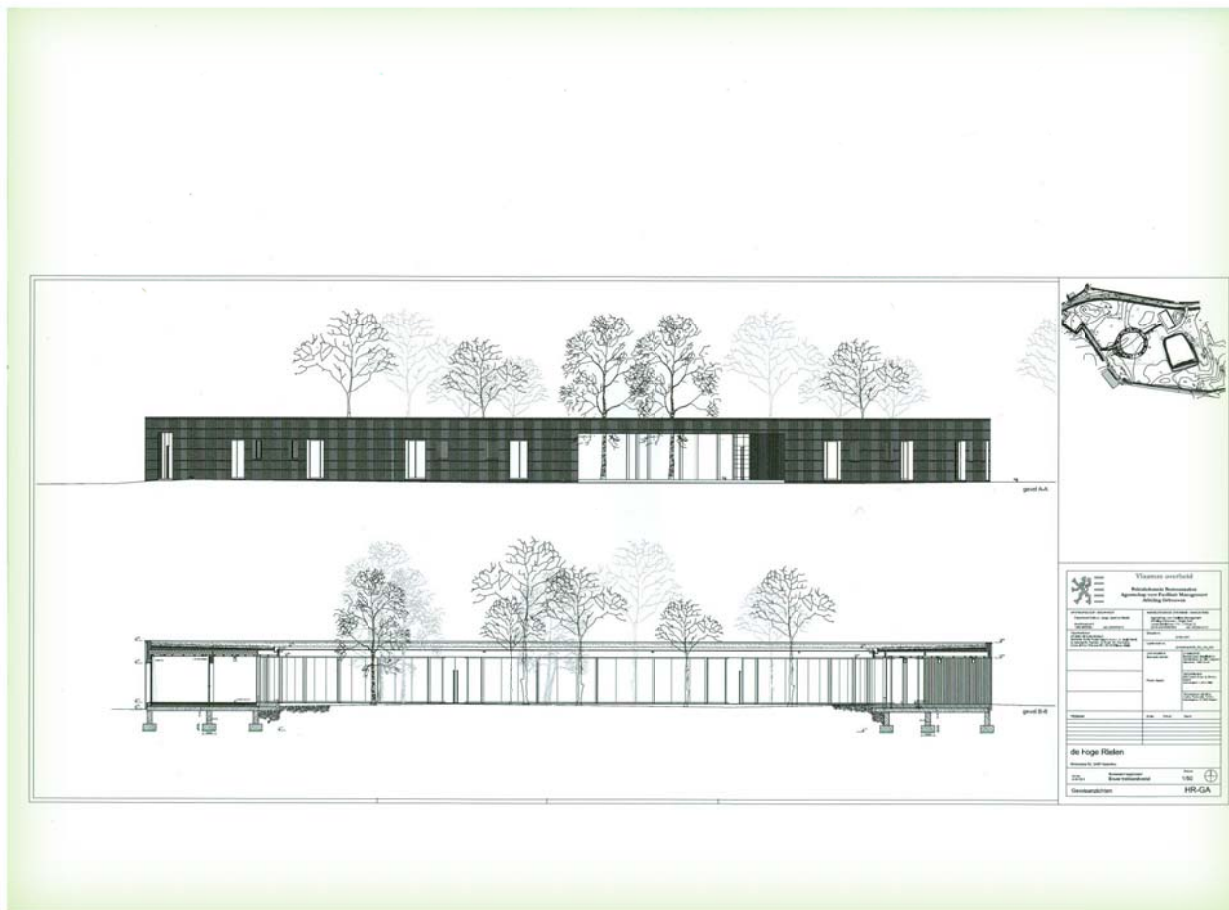
- Respect voor het oorspronkelijke militaire karakter van het domein;
- De introductie van 'loodskamperen';
- Een bosbeheerplan dat leidt tot meer gevarieerde bossen en biotopen;
- Herstel van de middenweg en autoluw die het domein autoluw maakt;
- De constructie van een hostel met 20 kamers en doorkijk naar de natuur.

#### Loodskamperen

De oude loodsen van de kampeergronden K1, K3, K7 werden in 2011 gerestaureerd en kregen boxen: een slaapbox en keukenbox in de loods en sanitaire boxen buiten. Het plan voorziet ook een nabijheidsgebied: een zachte overgang tussen gebouw en natuur.

#### Hostel Wadi

Hostel Wadi is een accommodatie met 20 kamers, telkens met vier bedden en sanitair. Het hostel is een cilindervormig gebouw met wadi en transparante doorkijk naar de natuur.



In 2010 werd 2,5 miljoen euro gereserveerd voor het realiseren van het Hostel Hoge Rielen (trekkershôtel), een onderdeel van het masterplan voor De Hoge Rielen te Kasterlee.



In september 2011 startte de bouw van het Hostel. Deze werken zullen in totaal meer dan een jaar duren.

## Digitalisering van vertonerscomplexen 2011



Op 16 december 2011 keurde de Vlaamse Regering het besluit houdende regeling tot het verlenen van een investeringssubsidie voor digitalisering van vertonerscomplexen goed. FoCI maakte voor deze steunmaatregel 500.000 euro vrij op het budget 2011. Het totale steunbedrag dat uitgekeerd wordt aan de verschillende vertoners bedraagt 475.000 euro.

In april 2011 werd het eindrapport "Digitale cinema in Vlaanderen" gepubliceerd waarbij de digitale roll-out in Vlaanderen onderzocht en beschreven werd. Uit het rapport kwam naar voor dat, hoewel de grote spelers in Vlaanderen gedigitaliseerd zijn, dit voor een groot aantal kleine vertoners geen sinecure was, noch is.

Niet alleen vergt de digitalisering een substantiële financiële investering - de basiskost voor één enkele digitale projector is ongeveer 70.000 euro - ook de installatie en onderhoud roepen nieuwe vragen en uitdagingen op.

Het aantal films dat op analoge kopijen geleverd wordt, neemt zienderogen af, waardoor de niet-gedigitaliseerde vertoners steeds minder films kunnen spelen in hun zalen, hierdoor minder publiek trekken en bijgevolg lagere inkomsten verwerven. De dalende publieksopkomst en bijhorende kleinere winstmarges (of zelfs verlies) leiden ertoe dat het voor een vertoner financieel steeds moeilijker wordt om te investeren in de digitale apparatuur die hij net nodig heeft om meer films te draaien en dus een groter publiek aan te trekken.

De geschetste situatie heeft als belangrijkste gevolg dat het vertonerslandschap verder dreigt te verschrallen, terwijl verscheidenheid net onontbeerlijk is voor een divers filmaanbod in Vlaanderen, in het bijzonder wat de vertoning van lokale, culturele en/of niet-nationale Europese producties betreft.

De financiële impuls richtte zich louter tot bioscopen, waaronder wijkbioscopen en de zogenaamde arthouses, en de gesubsidieerde spelers met sterk uitgebouwde filmwerking.

Vlaams minister van Cultuur Joke Schauvliege kende een subsidie toe aan vertoners voor de digitalisering van hun vertonercomplex in de jaren 2011 en 2012:

- Budascoop (Kortrijk)	75.000 euro
- Cinema 4 U (Burcht)	12.500 euro
- Cinema Central (Ninove)	25.000 euro
- Cinema Zuid (Antwerpen)	25.000 euro
- Sphinx (Gent)	75.000 euro
- Studio Rubens (Zwijndrecht)	12.500 euro
- Studio Skoop (Gent)	75.000 euro
- The Roxy Theatre (Koersel)	37.500 euro
- Cinema Cartoon's (Antwerpen)	75.000 euro
- Cinema Zed (Leuven)	25.000 euro
- Cinema De Keizer (Lichtervelde)	12.500 euro
- Flagey (Brussel)	12.500 euro
- Nova (Brussel)	12.500 euro

### ***Grote culturele infrastructuur 2011***



In 2011 werd een laatste subsidieschijf van 750.000 euro vastgelegd voor het Museumsiteproject (Museum M) van de stad Leuven, met een totaal van de beloofde investeringssubsidie van 5 miljoen euro.

## **Sectorale culturele infrastructuur 2011**

In 2011 was 2.482.000 euro beschikbaar voor investeringssubsidies voor sectorale culturele infrastructuur:

- **Kunstencentrum België Hasselt** (396.000 euro): voor de renovatie tot kunstencentrum van twee historische en beschermde panden: het woonhuis "Hoste" en het fabriekspand "Koloniale Waren". Om deze infrastructuur voor verder verval te vrijwaren zijn dringende onderhouds- en herstellingswerken nodig. Er is een integraal bouw- en renovatieplan klaar om het basiscomfort te verhogen in functie van de publieke activiteiten en van de artistieke werking.

- **Cactus Muziekcentrum Brugge** (410.000 euro): de nieuwe Cactus Club wordt opgetrokken naast de Magdalenazaal in Brugge als een polyvalent centrum voor actuele muziekcultuur. Eerder werd al een subsidie van 764.000 euro toegekend. De totale projectkost bedraagt 2,5 miljoen euro. Naast de Vlaamse Gemeenschap is er ook een inbreng van de stad Brugge, de provincie West-Vlaanderen, eigen middelen en sponsoring.

- **Unie der Zorgelozen Kortrijk** (514.000 euro): de Unie der Zorgelozen is een sociaalartistieke kunstorganisatie met een bijzondere bekommernis voor sociaal kwetsbare groepen. De corebusiness is theater maken, maar ook contextprojecten komen aan bod: fotografie, glaswerk, schrijven, beeldend werk, muziek. Een 200-tal vrijwilligers werkt actief mee in projecten. Om de werking een duurzaam karakter te geven kocht de Unie der Zorgelozen in 2009 de voormalige dans- en feestzaal Scala nabij de Vleesmarkt. Voor dit renovatieproject werd vorig jaar al 174.000 euro toegekend. Ook de stad Kortrijk en de provincie West-Vlaanderen komen tussen in de totale projectkost van 1,4 miljoen euro.

- **Matterhorn Antwerpen** (405.000 euro): drie kunstorganisaties - Laika, De Roovers en Muziektheater Transparant - willen samen een pand voor gemeenschappelijke kantoor- en repetitieruimtes inrichten in het voormalig pakhuis in de Rodenbachstraat (Borgerhout). Een nieuwe overkoepelende beheersstructuur, de vzw Matterhorn, vertegenwoordigt de drie gezelschappen en zal het beheer van het gebouw op zich nemen. Het project kreeg vorig jaar al 150.000 euro. Naast een eigen inbreng van de drie organisaties kan het ook rekenen op 450.000 euro middelen van het Europees Fonds voor Regionale Ontwikkeling (EFRO).

- **De Expeditie Gent** (270.000 euro): sinds 2006 bouwt De Expeditie met haar partners op de ACEC-site in het noordoosten van Gent een leegstaand industrieel gebouw om tot een cultureel bedrijventrum waarbij de nadruk meer ligt op het productieplatform en minder op het presentatieplatform. Een centrale ontmoetingsruimte op het gelijkvloers, voor artiesten, buurtbewoners en geïnteresseerden, is daarnaast een absolute prioriteit. De huidige officiële partners van De Expeditie zijn theatergezelschap Cie Cecilia en het Vlaams Centrum voor Circuskunsten. Er is ook interesse bij Victoria Deluxe, Miramiro en Jeugd en Stad.

- **Wereldcultureel centrum Zuiderpershuis Antwerpen** (142.000 euro): 14 jaar na de grondige restauratie zijn er opnieuw investeringen nodig aan het Zuiderpershuis dat een grote diversiteit aan internationale, meestal niet-westerse gezelschappen ontvangt, elk met hun specifieke theatertechnische behoeftes. Om op deze diversiteit nog beter in te spelen, zijn er theatertechnische verbeteringen nodig die de speelruimtes polyvalent en theatertechnisch upto-date houden.

- **Kunstencentrum Vooruit Gent** (190.000 euro): ook bij Vooruit gaat het om een aanpassing van de technische en facilitaire infrastructuur. De technische uitrusting van de twee theaterzalen (Domzaal en Theaterzaal) voldoet momenteel niet aan de hedendaagse

kwaliteitseisen van een internationaal Kunstencentrum en aan de Europese normen.

- **TPAKT Leuven** (155.000 euro): TPAKT Infra is een koepel-vzw van zes culturele organisaties: fABULEUS vzw (theater), Braakland/ZheBilding vzw (muziektheater), Mooss vzw (landelijk jeugdwerk), Artforum vzw (landelijke jeugddienst), WiSPER (sociaal-cultureel volwassenenwerk) en FactorY vzw (sociaal-artistieke projecten). Zij richten een gezamenlijke werkplaats in het voormalig Openbaar Entrepot in Leuven in met kantoorruimte voor de ruim 45 medewerkers, vergaderruimtes, een cafetaria, een schrijnwerkatelier, decor- en kostuumopslag, vijf grote werkruimtes en een presentatieruimte (theaterzaal). De totale projectkost bedraagt bijna 1 miljoen euro. Ook de provincie Vlaams-Brabant subsidieert dit project maar de zes organisaties dragen zelf 70% van de kosten.



## **Verlag werkingsjaar 2012**

Op de initiële begroting 2012 werd een investeringsdotatie van 20.416.000 euro voorzien. Bij de ontvangsten werd een bedrag van 15.000 euro voorzien voor de inning van huurgelden en 1.000 euro voor de inning van huur gronden. Het overgedragen saldo bedroeg 36.309.000 euro.

Bij de tweede budgetcontrole van 13 juli 2012 werd de investeringsdotatie verminderd tot nul euro.

Het saldo en de ontvangsten worden aangewend voor de culturele gebouwen beheerd door de diverse afdelingen van het Vlaams Ministerie van Cultuur, Jeugd, Sport en Media, voor de culturele en jeugdinfrastructuur met een bovenlokale of sectoriale uitstraling en eigendom zijn van de vzw's, de provincies of de gemeenten. Verder zijn er aan uitgaven voor de werkingskosten FoCI, voor de betaling van huurgelden van gebouwen en terreinen, voor de onroerende voorheffing gebouwen en de intracommunautaire BTW en voor de bankkosten.

De tweede budgetcontrole (decreet 13 juli 2012) werd het overgedragen saldo verminderd van 43.393.000 euro tot 25.977.000 euro daar er geen dotatie werd gegeven.

### ***Aanwending van de middelen 2012***

Op de begroting 2012 werd een vastleggingsmachtiging van 11.533.000 euro ingeschreven. Bij de tweede budgetcontrole van de begroting 2012 (decreet van 13 juli 2012) bleef de vastleggingsmachtiging van 11.533.000 euro ongewijzigd.

In 2012 werd op het Fonds voor de Culturele infrastructuur 11.225.825 euro vastgelegd. In 2012 werd op het Fonds voor de Culturele infrastructuur 16.451.060 euro betaald.

Beeldenproject Limburg: in totaal is er 4 miljoen euro investeringssubsidie beloofd . In 2008 werd 500.000 euro vastgelegd; in 2009 werd 1 miljoen vastgelegd en in 2012 wordt 500.000 vastgelegd. De volgende jaren wordt het resterende gedeelte volgens de beschikbare middelen opgenomen in de begroting van FoCI.

### ***Eigen accommodaties 2012***

Voor de uitbouw en het onderhoud van de eigen accommodaties werden in 2012 volgende bedragen vastgelegd:

- 862.277 euro voor de riolering en de buitenaanleg van deSingel in Antwerpen;
- 382.786 euro voor de eerste fase A van de renovatie van De Brakke Grond in Amsterdam (NI);
- 165.438 euro voor de grote renovatiewerken vzw De Rand (De Zandloper en De Boesdaalhoeve);
- 439.634 euro voor de renovatie van de technische installaties van het Kasteel van Gaasbeek;
- 759.611 euro voor de renovatie en de isolatie van de daken en de muren van Rosas in Vorst;
- 199.810 euro voor de studieopdracht automatiseren van de trekkenwand van de Rode zaal van deSingel in Antwerpen;
- 769.731 euro voor de renovatie van het pand deBuren in de Leopoldstraat in Brussel;
- 155.144 euro voor het vernieuwen van het podiumbrandscherm van het Kaaitheater in Brussel;
- 221.226 euro voor de renovatie van de daken paviljoenen Hoge Rielen in Kasterlee;
- 118.122 euro voor de renovatie van de dakbedekking van het Veltmanshuis in Voeren.

**Koninklijk Museum voor Schone Kunsten Antwerpen (KMSKA)**



Net voor de zomer van 2012 maakte de aannemer de atoomkluis in het hart van het museumgebouw met de grond gelijk. In de ruimte die daardoor vrijkwam, bouwde hij in het najaar een gloednieuw museumdepot op.

In 2012 was het ontwerpteam volop bezig met de uitwerking van de studieopdracht voor fase twee van de renovatie van het KMSKA.

In fase twee komen nieuwe installaties aan bod en krijgt het museumgebouw ook een nieuw dak. Daarna wordt de oorspronkelijke museumroute in de zalen hersteld. Tot slot zal de totale tentoonstellingsoppervlakte van het museum ook vergroten. Het bureau Claus en Kaan Architecten ontwikkelde een ingenieus plan dat het uitzicht van het 19de-eeuwse museumgebouw niet verandert en de tentoonstellingsruimte met 40% vergroot. De vier patio's of binnenplaatsen van het museumgebouw, die voor de aanvang van de verbouwingswerken niet gebruikt werden en ook niet toegankelijk waren, krijgen daardoor een nieuwe bestemming. Zo creëren de architecten een nieuw – verticaal – museum binnenin het historische gebouw. Het moderne museum kan gebruikt worden voor tijdelijke tentoonstellingen of om de permanente collectie van het museum te tonen.

### **Hostel Hoge Rielen in Kasterlee**



In de omgeving van Paviljoen 9 en Parking 3 bouwt FoCI een gloednieuw hostel: 20 kamers met vier bedden en sanitair op de kamer. Maar bovenal: een conceptueel hoogstandje. Het hostel is cilindervormig met een transparante doorkijk naar de natuur. Het heeft ook een wadi, een infiltratiesysteem voor regenwater.

De opening is gepland in het voorjaar van 2013.

## ***Een nieuw reglement Fonds Culturele Infrastructuur voor de volgende vijf jaren (2012-2016)***

Na tien jaar was het bestaande reglement voor het verlenen van investeringssubsidies voor culturele infrastructuur met bovenlokaal belang aan herziening toe.

Het tot nog toe gehanteerd intern reglement van 16 maart 2001 werd enkel door de bevoegde minister goedgekeurd. In toepassing van artikel 10 van de Cultuurpactwet van 16 juli 1973, moeten daarom niet alleen de subsidies voor de infrastructuur van groot cultureel belang, maar ook alle sectorale investeringssubsidies op naam worden ingeschreven in de begroting van het Fonds Culturele Infrastructuur (FoCI).

De veranderende behoeften en de nieuwe noden noopten om de prioriteiten te herzien. Het reglement werd herwerkt als een besluit van de Vlaamse Regering en de prioriteiten werden aangepast.

Op 16 november 2012 besliste de Vlaamse Regering haar goedkeuring te geven aan het nieuwe Besluit van de Vlaamse Regering betreffende het verlenen van investeringssubsidies voor culturele infrastructuur met bovenlokaal belang.

### ***Grote culturele infrastructuur 2012***

Beeldenproject Limburg: in totaal is er voor 4.000.000 euro investeringssubsidie goedgekeurd. In 2008 werd 500.000 euro vastgelegd; in 2009 werd 1 miljoen vastgelegd en in 2012 werd 500.000 euro vastgelegd. In de komende jaren volgt het resterende bedrag van 2 miljoen.



## **Bijlagen**

- Decreet van 19 december 1998 houdende oprichting van het Fonds Culturele Infrastructuur (FoCI).
- Besluit van de Vlaamse Regering van tot regeling van de werking van het FoCI.
- Rekeningen en balans per 31 december 2011.
- Rekeningen en balans per 31 december 2012.
- Besluit van de Vlaamse Regering betreffende het verlenen van investeringssubsidies voor culturele infrastructuur met bovenlokaal belang van 16 november 2012.

## **Decreet van 19 december 1998**

De Vlaamse Openbare Instelling (VOI) Fonds Culturele Infrastructuur (FoCI) werd opgericht bij het programmadecreet van 19 december 1998. Tot dan toe werden de investeringskredieten (eigen infrastructuur) en de investeringssubsidies (gesubsidieerde infrastructuur) voor de accommodaties in de sectoren Jeugd en Cultuur beheerd door de verschillende afdelingen van de toenmalige Administratie Cultuur.

Het FoCI probeert de krachten te bundelen door alle investeringskredieten voor de accommodaties voor jeugd, kunsten, erfgoed en sociaal-cultureel werk samen te brengen in één fonds.

Het FoCI krijgt eigen rechtspersoonlijkheid als een Vlaamse Openbare Instelling (VOI) van categorie A (financieel fonds). Hieronder volgen de betrokken bepalingen van het programmadecreet van 19 december 1998:

*“... Art. 49. Bij het ministerie van de Vlaamse Gemeenschap wordt een fonds culturele infrastructuur opgericht, hierna het Fonds te noemen.*

*Dit Fonds heeft rechtspersoonlijkheid en wordt gerangschikt onder de instellingen van categorie A vermeld in artikel 1 van de wet van 16 maart 1954 betreffende de controle van sommige instellingen van openbaar nut, zoals gewijzigd bij decreet van 8 juli 1996 en bij decreet van 16 december 1997.”*

*“... Art. 50. De middelen van het Fonds zijn:*

- a) een jaarlijkse dotatie lastens de begroting van de Vlaamse Gemeenschap;*
- b) het gebeurlijke saldo op het einde van het voorgaande begrotingsjaar;*
- c) de eventuele inbreng van derden als cultuursponsoring voor de realisatie van culturele infrastructuur;*
- d) de terugvorderingen van de ten onrechte gedane betalingen;*
- e) de opbrengsten van de ontvangsten voortvloeiend uit het beheer en het vervreemden van onroerende goederen beheerd door de Administratie Cultuur, worden volledig toegewezen aan het Fonds Culturele Infrastructuur (FoCI),] <sup>1</sup> [dit in afwijking van artikel 93, & 2, van het decreet van 22 december 1993 houdende bepalingen tot begeleiding van de begroting 1994, gewijzigd door artikel 28 van het decreet van 22 november 1995 houdende bepalingen tot begeleiding van de begroting 1996.]<sup>2</sup> ...”.*

*“... Art. 51. Het Fonds heeft tot taak:*

- 1° investeringssubsidies te verstrekken voor het bouwen, uitbreiden, verbouwen of aankopen van culturele infrastructuur met supra-lokaal belang;*
- 2° het aankopen, het bouwen en het verbouwen van de eigen culturele infrastructuur van de Vlaamse Gemeenschap en het ten laste nemen van de kosten ervan voor uitrusting en apparatuur, de eigenaar-verplichtingen, de onroerende voorheffing en het eigenaaronderhoud.<sup>3</sup>*
- 3° het betalen van huurgelden, erfpachtvergoedingen, beschikbaarheidvergoedingen en andere kosten voor het gebruiksrecht van gebouwen en terreinen, die ressorteren onder het beheer van de entiteiten Cultuur en Jeugd van het beleidsdomein Cultuur, Jeugd, Sport en Media van de Vlaamse Gemeenschap.]<sup>4</sup> ...”.*

<sup>1</sup>Toegevoegd door artikel 28 van het programmadecreet van 24 december 2004.

<sup>2</sup>Toegevoegd door artikel 21 van het programmadecreet van 27 juni 2003.

<sup>3</sup>Toegevoegd door artikel 29 van het programmadecreet van 24 december 2004.

<sup>4</sup>Toegevoegd door artikel 28 van het programmadecreet van 30 juni 2006.

## ***Besluit van de Vlaamse Regering van tot regeling van de werking van het FoCI***

Het Besluit van de Vlaamse Regering van 02 februari 1999 tot regeling van het beheer en de werking van het FoCI, stelde de directeur-generaal van de Administratie Cultuur aan als leidend ambtenaar van het FoCI.

De artikelen 6 tot en met 8 van het Besluit van de Vlaamse Regering van 28 april 2006 tot operationalisering van het Beleidsdomein Cultuur, Jeugd, Sport en Media (in het kader van BBB), stellen de leidend ambtenaar van het Departement Cultuur, Jeugd, Sport en Media ook aan als leidend ambtenaar van het FoCI.

Het Besluit van de Vlaamse Regering van 02 februari 1999 belast de Vlaamse minister bevoegd voor Cultuur, met de uitvoering van het besluit.

De bevoegdheid over het FoCI van de Vlaamse minister voor Cultuur, wordt bevestigd in het besluit van de Vlaamse Regering van 13 juli 2009 tot bepaling van de bevoegdheden van de leden van de Vlaamse Regering, gewijzigd bij de besluiten van de Vlaamse Regering van 24 juli 2009, 04 december 2009, 06 juli 2010 en 07 juli 2010.

De gecoördineerde tekst van het Besluit van de Vlaamse Regering (02/02/1999 en 28/04/2006) luidt thans als volgt:

*“... Artikel 1. Voor de toepassing van dit besluit wordt verstaan onder:*

- 1° het decreet: het decreet van 19 december 1998 houdende bepalingen tot begeleiding van de begroting 1999;*
- 2° het Fonds: het Fonds Culturele Infrastructuur, bedoeld in artikel 49 van het decreet;*
- 3° de Vlaamse minister: het lid van de Vlaamse Regering, bevoegd voor de cultuur;*
- 4° de leidend ambtenaar: de leidend ambtenaar, bedoeld in artikel 2;*
- 5° het besluit van de Vlaamse Regering van 21 mei 1997: het besluit van de Vlaamse Regering van 21 mei 1997 betreffende een geïntegreerde economische boekhouding en budgettaire rapportering voor de Vlaamse openbare instellingen;*
- 6° het ministerieel besluit van 16 december 1998 : het ministerieel besluit van 16 december 1998 houdende delegatie van sommige bevoegdheden inzake cultuur aan ambtenaren van het ministerie van de Vlaamse Gemeenschap;*
- 7° subsidiebeslissing: verbintenis om voor een investering een investeringssubsidie toe te kennen.*

*Art. 2. De leidend ambtenaar van het departement van het beleidsdomein Cultuur, Jeugd, Sport en Media wordt namens de Vlaamse Regering belast met de leiding, het dagelijkse en het financiële beheer van het Fonds.*

*Art. 3. Onder het dagelijkse en het financiële beheer van het Fonds wordt verstaan:*

- 1° het ondertekenen van de dagelijkse briefwisseling, de nota's, de ambtsberichten en de documenten met betrekking tot het Fonds;*
- 2° het ontvangen van de gewone en de aangetekende zendingen, inclusief de dagvaardingen betekend aan het Fonds;*
- 3° het eensluidend verklaren van uittreksels en afschriften van documenten;*
- 4° het geven van alle goedkeuringen en het nemen van alle beslissingen die voor de afhandeling van de dossiers investeringssubsidies als bedoeld in artikel 51, 1°, van het decreet noodzakelijk zijn, met inbegrip van het ontvangen, het nazien, het doorsturen en de voortgangsbewaking van de dossiers, maar met uitzondering van het nemen van de subsidiebeslissing;*
- 5° het nemen van de beslissingen die nodig zijn voor de uitvoering van artikel 51, 2°, van het decreet conform artikel 8 van het ministerieel besluit van 16 december 1998, dat van overeenkomstige toepassing is;*
- 6° de terugvordering van ten onrechte gedane betalingen.*

*Art. 4. De leidend ambtenaar kan de taken, bedoeld in artikel 3, geheel of gedeeltelijk overdragen aan onder zijn gezag geplaatste ambtenaren van niveau A. Indien de periode van de overdracht ten hoogste dertig dagen duurt, deelt hij dit mee aan de Vlaamse minister. Indien die periode langer is dan dertig dagen, vraagt hij vooraf een machtiging aan de Vlaamse minister.*

*Art. 5. Driemaandelijks rapporteert de leidend ambtenaar aan de Vlaamse minister over de aanwending van de krachtens dit besluit verleende machtigingen, de betalingen en de ontvangsten.*

*Art. 6. De leidend ambtenaar van het departement van het beleidsdomein Cultuur, Jeugd, Sport en Media beslist welke personeelsleden, uitrusting en installaties van zijn administratie ter beschikking worden gesteld van het Fonds.*

*Art. 7. Het Fonds maakt jaarlijks een begroting op conform de richtlijnen van de Vlaamse Regering.*

*Art. 8. Teneinde de Vlaamse Regering in staat te stellen te voldoen aan de verplichting, haar opgelegd bij artikel 53 van het decreet, stelt de leidend ambtenaar jaarlijks een verslag op over de werking en het beheer van het Fonds. Conform artikel 10 van het besluit van de Vlaamse Regering van 21 mei 1997 wordt het verslag uiterlijk 30 juni van het jaar volgend op het boekjaar bezorgd aan de Vlaamse minister en aan de Vlaamse minister, bevoegd voor de financiën en de begroting.*

*Art. 9. Het Rekenhof en de in artikel 2 bedoelde ambtenaar ontvangen voor kennisgeving een eensluidend afschrift van dit besluit.*

*Art. 10. Dit besluit heeft uitwerking met ingang van 1 januari 1999.*

*Art. 11. De Vlaamse minister, bevoegd voor de cultuur, is belast met de uitvoering van dit besluit. ...”.*



## Balans Activa 2011

FoCI			VOL.1
	<b>code</b>	<b>2011</b>	<b>2010</b>
<b>ACTIVA</b>			
<b>VASTE ACTIVA</b>		<b>0</b>	<b>0</b>
<b>Oprichtingskosten (+)</b>	<b>20</b>		
<b>Immateriële vaste activa (+)</b>	<b>21</b>		
<b>Materiële vaste activa</b>	<b>22/27</b>	<b>0</b>	<b>0</b>
Terreinen en gebouwen (+)	220-223		
Werken van burgerlijke bouwkunde (+)	224-229		
Installaties, machines en uitrusting voor exploitatie (+)	23		
Meubilair en materieel (+)	24		
Vaste activa in leasing of op grond van een soortgelijk recht (+)	25		
Andere materiële vaste activa (+)	26		
Vaste activa in aanbouw (+)	27		
<b>Financiële vaste activa</b>	<b>28</b>	<b>0</b>	<b>0</b>
Verbonden ondernemingen	280/281	0	0
deelnemingen (+)	280		
vorderingen (+)	281		
Ondernemingen waarmee een deelnemingsverhouding bestaat	282/283	0	0
deelnemingen (+)	282		
vorderingen (+)	283		
Andere financiële vaste activa	284/288	0	0
deelnemingen (+)	284		
vorderingen en borgtochten in contanten (+)	285/288		
<b>VLOTTENDE ACTIVA</b>		<b>45.768.052</b>	<b>37.551.123</b>
<b>Vorderingen op meer dan een jaar</b>	<b>29</b>	<b>0</b>	<b>0</b>
Handelsvorderingen (+)	290		
Overige vorderingen (+)	291		
<b>Voorraden</b>	<b>3</b>	<b>0</b>	<b>0</b>
Grondstoffen (+)	30		
Hulpstoffen (+)	31		
Goederen in bewerking (+)	32		
Gereed produkt (+)	33		
Handelsgoederen (+)	34		
Terreinen bestemd voor verkoop (+)	350		
Gebouwen bestemd voor verkoop (+)	351		

Bebouwde terreinen en andere onroerende goederen bestemd voor verkoop (+)	352		
Vooruitbetalingen (+)	36		
Bestellingen in uitvoering (+)	37		
Strategische stocks (+)	38		
Kunstvoorwerpen en -voorwerpen bestemd voor verkoop (+)	39		
<b>Vorderingen op ten hoogste één jaar</b>	<b>40/41</b>	<b>36.235.975</b>	<b>35.627.286</b>
Handelsvorderingen op ten hoogste een jaar (+)	40		
Overige vorderingen (+)	41	36.235.975	35.627.286
<b>Geldbeleggingen</b>	<b>50/54</b>	<b>0</b>	<b>0</b>
Eigen aandelen (+)	50		
Aandelen (+)	51		
Vastrentende effecten (+)	52		
Termijndeposito's (+)	53		
Te incasseren vervallen waarden (+)	54		
<b>Liquide middelen (+)</b>	<b>55/59</b>	<b>9.531.671</b>	<b>1.923.437</b>
<b>Overlopende rekeningen (+)</b>	<b>490-491-495</b>	<b>406</b>	<b>400</b>
<b>TOTAAL</b>		<b>45.768.052</b>	<b>37.551.123</b>

## Balans Passiva 2011

FoCI			VOL.2
	<b>code</b>	<b>2011</b>	<b>2010</b>
<b>PASSIVA</b>			
<b>EIGEN VERMOGEN</b>		<b>43.390.990</b>	<b>36.304.076</b>
<b>Kapitaal (+)</b>	<b>10</b>		
<b>Uitgiftepremies (+)</b>	<b>11</b>		
<b>Herwaarderingsmeerwaarden</b>	<b>12</b>	<b>0</b>	<b>0</b>
herwaarderingsmeerwaarden op immateriële vaste activa (+)	120		
herwaarderingsmeerwaarden op materiële vaste activa (+)	121		
herwaarderingsmeerwaarden op financiële vaste activa (+)	122		
<b>Reserves</b>	<b>13</b>		
<b>Overgedragen netto resultaat (of verlies) (+/-)</b>	<b>14</b>	<b>43.390.990</b>	<b>36.304.076</b>
<b>Dotaties, subsidies, toelagen en soortgelijke (+)</b>	<b>15</b>		
<b>VREEMD VERMOGEN</b>		<b>2.377.062</b>	<b>1.247.047</b>
<b>Voorzieningen en Uitgestelde belastingen</b>	<b>16</b>	<b>0</b>	<b>5.286</b>
Voorzieningen voor pensioenen en soortgelijke verplichtingen (+)	160		
Voorzieningen voor belastingen (+)	161		
Voorzieningen voor grote onderhouds- en herstellingswerken (+)	162		
Voorzieningen voor overige risico's en kosten (+)	163-165		
Globale te voorziene waardeverminderingen op handelsvorderingen (+)	166		
Globale te voorziene waardeverminderingen op overige vorderingen (+)	167		5.286
Uitgestelde belastingen	168		
<b>Schulden op meer dan een jaar</b>	<b>17</b>	<b>0</b>	<b>0</b>
<b>Financiële schulden</b>	<b>170/174</b>	<b>0</b>	<b>0</b>
Achtergestelde leningen (+)	170		
Niet achtergestelde obligatieleningen (+)	171		
Leasingschulden en soortgelijke (+)	172		
Kredietinstellingen (+)	173		
Overige leningen (+)	174		
<b>Handelsschulden (+)</b>	<b>175</b>		
<b>Ontvangen vooruitbetalingen (+)</b>	<b>176</b>		
<b>Borgtochten ontvangen in contanten (+)</b>	<b>178</b>		
<b>Overige schulden (+)</b>	<b>179</b>		

<b>Schulden op ten hoogste één jaar</b>	<b>42/48</b>	<b>2.374.505</b>	<b>1.241.733</b>
<b>Schulden op meer dan één jaar die binnen het jaar vervallen</b>	<b>420/429</b>		
<b>Financiële schulden ten opzichte van derden op ten hoogste een jaar (+)</b>	<b>430/439</b>	<b>0</b>	<b>0</b>
Kredietinstellingen (+)	430/433		
Financiële schulden tegenover overheden (+)	434		
Leasingschulden en soortgelijke (+)	435		
Overige leningen (+)	436/439		
<b>Handelsschulden op ten hoogste een jaar (+)</b>	<b>44</b>	<b>732</b>	<b>27.900</b>
<b>Schulden met betrekking tot belastingen, bezoldigingen en sociale lasten (+)</b>	<b>45</b>	<b>5.625</b>	<b>19.023</b>
<b>Ontvangen vooruitbetalingen (+)</b>	<b>46</b>		
<b>Overige schulden (+)</b>	<b>47/48</b>	<b>2.368.148</b>	<b>1.194.810</b>
<b>Overlopende rekeningen (+)</b>	<b>492-493-496</b>	<b>2.557</b>	<b>28</b>
<b>TOTAAL</b>		<b>45.768.052</b>	<b>37.551.123</b>

## Resultatenrekening 2011

FoCI			VOL.3
RESULTATENREKENING			
	CODES	2011	2010
<b>Operationele opbrengsten</b>	<b>70/74</b>	<b>21.082.939</b>	<b>20.304.370</b>
Lopende opbrengsten (+)	70		
Wijzigingen in de voorraden en bestellingen in uitvoering (+/-)	71		
Geproduceerde vaste activa (+)	72		
Inkomens- en kapitaaloverdrachten (+)	73	21.041.000	20.190.000
Andere operationele opbrengsten (+)	74	41.939	114.370
<b>Operationele kosten (-)</b>	<b>60/64</b>	<b>-13.976.687</b>	<b>-14.762.964</b>
Handelsgoederen, grond en hulpstoffen (+)	60		
Diensten en diverse goederen (+)	61	1.127.354	1.096.260
Personeelskosten (+)	62		
Afschrijvingen en waarderverminderingen op oprichtingskosten, immateriële en materiële vaste activa (+)	630		
Waardeverminderingen op voorraden en bestellingen in uitvoering (+)	631/632		
Voorzieningen (toevoegingen, bestedingen en terugnemingen) (+/-)	633/637	-5.286	5.286
Inkomensoverdrachten (+)	640	12.854.619	13.661.418
Andere operationele kosten (+)	641/649		
<b>Operationeel Resultaat</b>		<b>7.106.252</b>	<b>5.541.406</b>
<b>Financiële opbrengsten</b>	<b>75</b>	<b>1.592</b>	<b>0</b>
Opbrengsten uit financiële vaste activa (+)	750		
Opbrengsten uit vlottende activa (+)	751		
Gerealiseerde meerwaarden op vlottende activa (+)	752		
Gerealiseerde wisselopbrengsten (+)	754		
Niet gerealiseerde wisselopbrengsten (+)	755		
Andere financiële opbrengsten (+)	756/759	1.592	
<b>Financiële kosten (-)</b>	<b>65</b>	<b>-20.930</b>	<b>-33.948</b>
Kosten van schulden (+)	650		
Waardeverminderingen op geldbeleggingen en liquide middelen (+)	651		
Minderwaarde op de realisatie van vlottende activa (+)	652		
Discontokost op vorderingen (+)	653		
Gerealiseerde wisselverliezen (+)	654		
Niet gerealiseerde wisselverliezen (+)	655		
Voorzieningen met financieel karakter (+)	656		
Bankkosten (+)	657	48	54
Verwijlntresten (+)	658	20.882	33.894
Diverse financiële kosten (+)	659		

<b>Financieel Resultaat</b>		<b>-19.338</b>	<b>-33.948</b>
<b>Uitzonderlijke opbrengsten</b>	<b>76</b>	<b>0</b>	<b>0</b>
Terugneming van afschrijvingen en waardeverminderingen (+)	760		
Terugneming van waardeverminderingen op financiële vaste activa (+)	761		
Terugneming van voorzieningen voor uitzonderlijke risico's en kosten (+)	762		
Meerwaarden op de realisatie van vaste activa (+)	763		
Andere uitzonderlijke opbrengsten (+)	764/769		
<b>Uitzonderlijke kosten (-)</b>	<b>66</b>	<b>0</b>	<b>0</b>
Uitzonderlijke afschrijvingen en waardeverminderingen op oprichtingskosten, immateriële en materiële vaste activa(+)	660		
Waardeverminderingen op financiële vaste activa (+)	661		
Voorzieningen voor uitzonderlijke risico's en kosten (+/-)	662		
Minderwaarden op realisatie van vaste activa (+)	663		
Andere uitzonderlijke kosten (+)	664/669		
<b>Uitzonderlijk resultaat</b>		<b>0</b>	<b>0</b>
<b>NETTO RESULTAAT VAN HET JAAR (voor belastingen)</b>		<b>7.086.914</b>	<b>5.507.458</b>
Onttrekking aan de uitgestelde belasting (+)	780		
Overboeking naar de uitgestelde belastingen (-)	680		
<b>Belastingen</b>	<b>67/77</b>	<b>0</b>	<b>0</b>
Belastingen (+)	67		
Regularisering van belastingen en terugnemingen van fiscale voorzieningen (+)	77		
<b>NETTO RESULTAAT VAN HET JAAR (na belastingen) (verlies (-))</b>		<b>7.086.914</b>	<b>5.507.458</b>
Onttrekking aan de belastingvrije reserves (+)	789		
Overboeking naar de belastingvrije reserves (-)	689		
<b>TE BESTEMMEN NETTO RESULTAAT VAN HET BOEKJAAR (verlies (-))</b>		<b>7.086.914</b>	<b>5.507.458</b>

## Balans Activa 2012

FoCI			VOL.1
<b>BALANS</b>			
Jaarrapportering	<b>code</b>	<b>2012</b>	<b>2011</b>
<b>ACTIVA</b>			
<b>VASTE ACTIVA</b>		<b>0</b>	<b>0</b>
Oprichtingskosten (+)	20	0	
<b>Immateriële vaste activa (+)</b>	<b>21</b>		
<b>Materiële vaste activa</b>	<b>22/27</b>	<b>0</b>	<b>0</b>
Terreinen en gebouwen (+)	220-223		
Werken van burgerlijke bouwkunde (+)	224-229		
Installaties, machines en uitrusting (+)	23		
Meubilair en (rollend) <sup>1</sup> materieel (+)	24	0	
Leasing en soortgelijke rechten (+)	25		
Overige materiële vaste activa (+)	26		
Activa in aanbouw en vooruitbetalingen (+)	27		
<b>Financiële vaste activa</b>	<b>28</b>	<b>0</b>	<b>0</b>
Verbonden ondernemingen	280/281	0	0
Deelnemingen (+)	280		
Vorderingen (+)	281		
Ondernemingen waarmee een deelnemingsverhouding bestaat	282/283	0	0
Deelnemingen (+)	282		
Vorderingen (+)	283		
Andere financiële vaste activa	284/288	0	0
Aandelen (+)	284		
Vorderingen en borgtochten in contanten (+)	285/288		
<b>VLOTTENDE ACTIVA</b>		<b>27.716.805</b>	<b>45.768.052</b>
<b>Vorderingen op meer dan één jaar</b>	<b>29</b>	<b>0</b>	<b>0</b>
Handelsvorderingen (+)	290		
Overige vorderingen (+)	291		
<b>Voorraden en bestellingen in uitvoering</b>	<b>3</b>	<b>0</b>	<b>0</b>
Grond- en hulpstoffen (+)	30/31		
Goederen in bewerking (+)	32		
Gereed product (+)	33		
Handelsgoederen (+)	34		
Onroerende goederen bestemd voor verkoop	35	0	0
Terreinen bestemd voor verkoop (+)	350		
Gebouwen bestemd voor verkoop (+)	351		

Bebouwde terreinen en andere onroerende goederen bestemd voor verkoop (+)	352		
Vooruitbetalingen (+)	36		
Bestellingen in uitvoering (+)	37		
Strategische stocks (+)	38	0	
<b>Vorderingen op ten hoogste één jaar</b>	<b>40/41</b>	<b>21.041.000</b>	<b>36.235.975</b>
Handelsvorderingen (+)	40		
Overige vorderingen (+)	41	21.041.000	36.235.975
<b>Geldbeleggingen</b>	<b>50/54</b>	<b>0</b>	<b>0</b>
Eigen aandelen (+)	50		
Aandelen (+)	51		
Vastrentende effecten (+)	52		
Termijndeposito's (+)	53		
<b>Liquide middelen (+)</b>	<b>54/58</b>	<b>6.675.386</b>	<b>9.531.671</b>
<b>Overlopende rekeningen (+)</b>	<b>490-491-495</b>	<b>419</b>	<b>406</b>
<b>TOTAAL</b>		<b>27.716.805</b>	<b>45.768.052</b>



## Balans Passiva 2012

FoCI			VOL.2
<b>BALANS</b>			
Jaarrapportering	<b>code</b>	<b>2012</b>	<b>2011</b>
<b>PASSIVA</b>			
<b>EIGEN VERMOGEN</b>		<b>26.989.866</b>	<b>43.390.990</b>
<b>Kapitaal (+)</b>	<b>10</b>	<b>0</b>	<b>0</b>
Geplaatst kapitaal	100		
Niet-opgevraagd kapitaal	101		
<b>Uitgiftepremies (+)</b>	<b>11</b>		
<b>Herwaarderingsmeerwaarden (+)</b>	<b>12</b>		
<b>Reserves (+)</b>	<b>13</b>	<b>0</b>	<b>0</b>
Wettelijke reserves	130		
Onbeschikbare reserves	131	0	0
Voor eigen aandelen	1310		
Andere	1311		
Belastingvrije reserves	132		
Beschikbare reserves	133		
<b>Overgedragen winst (of verlies) (+/-)</b>	<b>14</b>	<b>26.989.866</b>	<b>43.390.990</b>
<b>Dotaties, subsidies, toelagen en soortgelijke (+)</b>	<b>15</b>		
<b>Voorschot aan de vennoten op de verdeling netto-actief (-)</b>	<b>19</b>		
<b>VREEMD VERMOGEN</b>		<b>726.939</b>	<b>2.377.062</b>
<b>Voorzieningen en uitgestelde belastingen</b>	<b>16</b>	<b>0</b>	<b>0</b>
Voorzieningen voor pensioenen en soortgelijke verplichtingen (+)	160		
Voorzieningen voor belastingen (+)	161		
Voorzieningen voor grote herstellings- en onderhoudswerken (+)	162		
Voorzieningen voor overige risico's en kosten (+)	163-165		
Globale te voorziene waardeverminderingen op handelsvorderingen (+)	166	0	
Globale te voorziene waardeverminderingen op overige vorderingen (+)	167	0	
Uitgestelde belastingen	168		
<b>Schulden op meer dan één jaar</b>	<b>17</b>	<b>0</b>	<b>0</b>
<b>Financiële schulden</b>	<b>170/174</b>	<b>0</b>	<b>0</b>
Achtergestelde leningen (+)	170		
Niet-achtergestelde obligatieleningen (+)	171		

<i>Leasingschulden en soortgelijke schulden (+)</i>	172		
Kredietinstellingen (+)	173		
Overige leningen (+)	174		
<b>Handelsschulden (+)</b>	<b>175</b>		
<b>Ontvangen vooruitbetalingen op bestellingen (+)</b>	<b>176</b>		
<b>Borgtochten ontvangen in contanten (+)</b>	<b>178</b>		
<b>Overige schulden (+)</b>	<b>179</b>		
<b>Schulden op ten hoogste één jaar</b>	<b>42/48</b>	<b>724.381</b>	<b>2.374.505</b>
<b>Schulden op meer dan één jaar die binnen het jaar vervallen</b>	<b>42</b>		
<b>Financiële schulden (+)</b>	<b>43</b>	<b>0</b>	<b>0</b>
Kredietinstellingen (+)	430/433		
Overige leningen (+)	436/439		
<b>Handelsschulden op ten hoogste één jaar (+)</b>	<b>44</b>	<b>1.721</b>	<b>732</b>
<b>Ontvangen vooruitbetalingen op bestellingen (+)</b>	<b>46</b>		
<b>Schulden met betrekking tot belastingen, bezoldigingen en sociale lasten (+)</b>	<b>45</b>	<b>316</b>	<b>5.625</b>
Belastingen	450/3	316	5.625
Bezoldigingen en sociale lasten	454/9		
<b>Overige schulden (+)</b>	<b>47/48</b>	<b>722.344</b>	<b>2.368.148</b>
<b>Overlopende rekeningen (+)</b>	<b>492-493-496</b>	<b>2.558</b>	<b>2.557</b>
<b>TOTAAL</b>		<b>27.716.805</b>	<b>45.768.052</b>

## Resultatenrekening 2012

FoCI			VOL.3
<b>RESULTATENREKENING</b>			
Jaarrapportering			
	<b>CODES</b>	<b>2012</b>	<b>2011</b>
<b>Operationele opbrengsten</b>	<b>70/74</b>	<b>47.097</b>	<b>21.082.939</b>
Lopende opbrengsten (+)	70		
Voorraad goederen in bewerking en gereed product en bestellingen in uitvoering: toename (afname) (+/(-))	71		
Geproduceerde vaste activa (+)	72		
Inkomens- en kapitaaloverdrachten (+)	73		21.041.000
Andere operationele opbrengsten (+)	74	47.097	41.939
<b>Operationele kosten (-)</b>	<b>60/64</b>	<b>-16.390.828</b>	<b>-13.976.687</b>
Handelsgoederen, grond- en hulpstoffen (+/(-))	60	0	0
Aankopen (+)	600/608		
Voorraad: afname (toename) (+/(-))	609		
Diensten en diverse goederen (+)	61	1.164.032	1.127.354
Bezoldigingen, sociale lasten en pensioenen (+)	62		
Afschrijvingen en waarderverminderingen op immateriële en materiële vaste activa (+)	630		
Waardeverminderingen op voorraden, bestellingen in uitvoering en handels- en overige vorderingen: toevoegingen (terugnemingen) (+/(-))	631/634		
Voorzieningen (toevoegingen, bestedingen en terugnemingen) (+/-)	635/637		-5.286
Inkomensoverdrachten (+)	640	15.226.796	12.854.619
Andere operationele kosten (+)	641/648		
Als herstructureringskosten geactiveerde operationele kosten (-)	649		
<b>Operationeel resultaat</b>		<b>-16.343.731</b>	<b>7.106.252</b>
<b>Financiële opbrengsten</b>	<b>75</b>	<b>2</b>	<b>1.592</b>
Opbrengsten uit financiële vaste activa (+)	750		
Opbrengsten uit vlottende activa (+)	751		
Andere financiële opbrengsten (+)	752/759	2	1.592
<b>Financiële kosten (-)</b>	<b>65</b>	<b>-60.611</b>	<b>-20.930</b>
Kosten van schulden (+)	650		
Waardeverminderingen op geldbeleggingen en liquide middelen: toevoegingen (terugnemingen) (+/(-))	651		
Andere financiële kosten (+ /(-))	652/659	60.611	20.930
<b>Financieel resultaat</b>		<b>-60.609</b>	<b>-19.338</b>

<b>Resultaat uit de gewone activiteiten (voor belastingen)</b>			<b>7.086.914</b>
<b>Uitzonderlijke opbrengsten</b>	<b>76</b>	<b>3.216</b>	<b>0</b>
Terugneming van afschrijvingen en van waardeverminderingen op immatriële en materiële vaste activa (+)	760		
Terugneming van waardeverminderingen op financiële vaste activa (+)	761		
Terugneming van voorzieningen voor uitzonderlijke risico's en kosten (+)	762		
Meerwaarden op de realisatie van vaste activa (+)	763		
Andere uitzonderlijke opbrengsten (+)	764/769	3.216	
<b>Uitzonderlijke kosten (-)</b>	<b>66</b>	<b>0</b>	<b>0</b>
Uitzonderlijke afschrijvingen en waardeverminderingen op oprichtingskosten en op immateriële en materiële vaste activa(+)	660		
Waardeverminderingen op financiële vaste activa (+)	661		
Voorzieningen voor uitzonderlijke risico's en kosten: toevoegingen (bestedingen) (+/(-))	662		
Minderwaarden op realisatie van vaste activa (+)	663		
Andere uitzonderlijke kosten (+)	664/668		
Als herstructureringskosten geactiveerde uitzonderlijke kosten (-)	669		
<b>Uitzonderlijk resultaat</b>		<b>3.216</b>	<b>0</b>
<b>NETTO RESULTAAT VAN HET JAAR (voor belastingen)</b>		<b>-16.401.124</b>	<b>7.086.914</b>
Onttrekking aan de uitgestelde belasting (+)	780		
Overboeking naar de uitgestelde belastingen (-)	680		
<b>Belastingen op het resultaat</b>	<b>67/77</b>	<b>0</b>	<b>0</b>
Belastingen (+)	67		
Regularisering van belastingen en terugnemingen van voorzieningen voor belastingen (+)	77		
<b>NETTO RESULTAAT VAN HET JAAR (na belastingen) (verlies (-))</b>		<b>-16.401.124</b>	<b>7.086.914</b>
Onttrekking aan de belastingsvrije reserves (+)	789		
Overboeking naar de belastingsvrije reserves (-)	689		
<b>TE BESTEMMEN NETTO RESULTAAT VAN HET BOEKJAAR (verlies (-))</b>		<b>-16.401.124</b>	<b>7.086.914</b>

***Besluit van de Vlaamse Regering betreffende het verlenen van investeringssubsidies voor culturele infrastructuur met bovenlokaal belang van 16 november 2012***



**Besluit van de Vlaamse Regering betreffende het verlenen van investeringssubsidies voor culturele infrastructuur met bovenlokaal belang**

DE VLAAMSE REGERING,

Gelet op het decreet van 19 december 1998 houdende bepalingen tot begeleiding van de begroting 1999, artikel 51bis, ingevoegd bij het decreet van 6 juli 2001;

Gelet op het besluit van de Vlaamse Regering van 2 februari 1999 tot regeling van het beheer en de werking van het Fonds Culturele Infrastructuur, gewijzigd bij het besluit van de Vlaamse Regering van 31 maart 2006;

Gelet op het advies van de Algemene Raad van de Raad voor Cultuur, Jeugd, Sport en Media, gegeven op 10 mei 2012;

Gelet op het akkoord van de Vlaamse minister, bevoegd voor de begroting, gegeven op 18 juli 2012;

Gelet op het advies 51.813/1/V van de Raad van State, gegeven op 4 september 2012 met toepassing van artikel 84, §1, eerste lid, 1°, van de wetten op de Raad van State, gecoördineerd op 12 januari 1973;

Op voorstel van de Vlaamse minister van Leefmilieu, Natuur en Cultuur;  
Op voorstel van de Vlaamse minister van Onderwijs, Jeugd, Gelijke Kansen en Brussel;

Na beraadslaging,

BESLUIT:

Hoofdstuk 1. Algemene bepalingen

**Artikel 1.** Voor de toepassing van dit besluit wordt verstaan onder:

1° de aanvrager: de instantie of organisatie die als bouwheer de aanvraag indient voor de investeringssubsidie;

2° andere overheden: lokale en provinciale besturen, Vlaamse Gemeenschapscommissie, Vlaams Gewest, federale overheid, Europese Unie;

3° bovenlokaal belang: een werking ontplooiën die het lokale en het interlokale niveau (een of enkele gemeenten) duidelijk overstijgt en beantwoordt aan de specifieke voorwaarden en criteria voor de grote infrastructuren van hoog cultureel belang of voor de sectoren van de prioritaire sectorale culturele infrastructuur;

- 4° culturele infrastructuur: onroerende accommodaties of roerende accommodaties die vast zijn door de bestemming ervan, bestemd voor activiteiten van een of meer sectoren binnen het jeugd-, kunst- en cultuurbeleid, zoals omschreven in artikel 4 van de Bijzondere Wet van 8 augustus 1980 tot Hervorming van de Instellingen, onder de volgende punten:
- punt 1°: de bescherming en de luister van de taal;
  - punt 3°: de schone kunsten;
  - punt 4°: het cultureel patrimonium, de musea en de wetenschappelijk-culturele instellingen, met uitzondering van de monumenten en landschappen;
  - punt 5°: de bibliotheken, discotheken en soortgelijke diensten;
  - punt 7°: het jeugdbeleid;
  - punt 8°: de permanente opvoeding en de culturele animatie;
- 5° het decreet: artikel 49 tot en met 54 in verband met het Fonds Culturele Infrastructuur (FoCI) van het decreet van 19 december 1998 houdende bepalingen tot begeleiding van de begroting 1999 en de latere wijzigingen ervan;
- 6° het FoCI: de Vlaamse openbare instelling (VOI) van categorie A, "Fonds Culturele Infrastructuur" (FoCI), vermeld in artikel 49 van het decreet;
- 7° grote infrastructuren van hoog cultureel belang: infrastructuur die van een uitzonderlijke omvang is en waarin een culturele werking wordt gerealiseerd die zich richt tot de hele Vlaamse Gemeenschap of ruimer overeenkomstig artikel 51 *bis*, derde lid van het decreet van 19 december 1998;
- 8° de minister: het lid van de Vlaamse Regering, bevoegd voor het Fonds Culturele Infrastructuur (FoCI);
- 9° investeringssubsidie: subsidie voor het bouwen, uitbreiden, verbouwen of verwerven van infrastructuur met bovenlokaal belang;
- 10° infrastructuur met bovenlokaal belang: grote infrastructuren van hoog cultureel belang of prioritaire sectorale culturele infrastructuur;
- 11° prioritaire sectorale culturele infrastructuur: infrastructuur, bestemd voor specifieke sectoren binnen het jeugd-, kunst- en cultuurbeleid, zoals omschreven in artikel 4 van de Bijzondere Wet van 8 augustus 1980 tot Hervorming van de Instellingen, waaraan de Vlaamse Regering tijdens een bepaalde periode prioritair investeringssubsidies verleent overeenkomstig artikel 51bis, zesde lid van het decreet van 19 december 1998;
- 12° subsidiebeslissing: verbintenis om voor een investering een investeringssubsidie toe te kennen.

**Art. 2.** Overeenkomstig artikel 51, 1° van het decreet van 19 december 1998 en binnen de perken van de goedgekeurde begroting kan de Vlaamse Gemeenschap via het FoCI investeringssubsidies verlenen voor het bouwen, uitbreiden, verbouwen of aankopen van culturele infrastructuur met bovenlokaal belang.

Dit besluit bepaalt de infrastructuurtypes waarvoor investeringssubsidies mogelijk zijn, de voorwaarden, de procedure voor de aanvraag en toekenning van subsidies en de uitbetalingsvoorwaarden en -procedure.

De investeringssubsidies hebben betrekking op grote infrastructuren van hoog cultureel belang en op prioritaire sectorale culturele infrastructuur.

Wat betreft de aankoop komen de volgende kosten in aanmerking voor subsidiëring:

- 1° de aankoopprijs;
- 2° de registratie- en de notariskosten.

Wat betreft het bouwen, uitbreiden en verbouwen komen de volgende kosten in aanmerking:

- 1° het ereloon voor de opstellers van het ontwerp, de kosten voor de aanbesteding en de kosten voor het toezicht. Die kosten worden beschouwd als algemene kosten van de opdracht en worden forfaitair vastgesteld op maximaal 10% van het bedrag van de raming van de bouwwerken;
- 2° de kosten voor het uitvoeren van de bouwopdracht.

## Hoofdstuk 2. Subsidievoorwaarden grote infrastructuren van hoog cultureel belang

**Art. 3.** De voorwaarden om in aanmerking te komen voor de subsidiëring van grote infrastructuren van hoog cultureel belang zijn:

- 1° het betreft infrastructuur die van een uitzonderlijke omvang is en waarin een culturele werking wordt gerealiseerd die zich richt tot de hele Vlaamse Gemeenschap of ruimer;
- 2° de aanvrager heeft een rechtspersoonlijkheid volgens het publiek recht of het privaat recht;
- 3° de infrastructuur ligt in het Nederlandse taalgebied of in het tweetalige gebied Brussel-Hoofdstad;
- 4° er is een subsidiëring van het project of een inbreng in natura door andere overheden die minimaal 40% bedraagt van de subsidie die toegekend is door de Vlaamse Gemeenschap. Onvoorwaardelijke subsidiebeloftes van andere overheden, die afhankelijk gemaakt zijn van het verkrijgen van subsidiëring door de Vlaamse Gemeenschap, worden aanvaard;
- 5° het decreet van 23 december 1986 houdende integratie van kunstwerken in gebouwen van openbare diensten en daarmee gelijkgestelde diensten en van door de overheid gesubsidieerde inrichtingen, verenigingen en instellingen die tot de Vlaamse Gemeenschap behoren of het decreet van 23 december 1986 houdende integratie van kunstwerken in gebouwen van openbare diensten en daarmee gelijkgestelde diensten en van door de overheid gesubsidieerde inrichtingen, verenigingen en instellingen die tot het Vlaamse Gewest behoren, worden nageleefd;
- 6° de functionele ruimten van het gebouw zijn integraal toegankelijk;
- 7° het project draagt bij tot de verhoging van de duurzaamheid van de accommodatie in kwestie, tot de verbetering van de ecologische impact en tot een energiezuinige exploitatie ervan;
- 8° de aanvrager heeft een beschikkingsmacht over de infrastructuur als eigenaar. Als de aanvrager geen eigenaar is van de infrastructuur, maar huurder, erfpachter of gebruiker, bewijst hij een beschikkingsmacht voor minstens twintig jaar vanaf de datum van de subsidiebeslissing of vanaf de datum dat de aanvrager kan beschikken over de infrastructuur, als die laatste datum later valt. Als het project roerende goederen betreft, is een minimum van drie jaar vereist;
- 9° de aanvrager aanvaardt het toezicht op de besteding van de subsidie, de instandhouding, de renovatie en het onderhoud van de gesubsidieerde infrastructuur;
- 10° de aanvrager gaat de verbintenis aan tot de terugbetaling van de subsidie bij een vervreemding van de infrastructuur of bij een bestemmingswijziging ervan zonder het akkoord van het FoCI. Het bedrag van de terugbetaling wordt berekend, rekening houdend met een jaarlijkse afschrijving van 5% als het project onroerende werken betreft en met een jaarlijkse afschrijving van 33% als het project roerende goederen betreft. Bij vervreemding betaalt de aanvrager 60% van de verwezenlijkte meerwaarde terug;
- 11° om de terugbetaling te waarborgen, kan het FoCI een zakelijke zekerheid vragen.

**Art. 4.** Om voor een investeringssubsidie voor grote infrastructuren van hoog cultureel belang in aanmerking te komen, dient de aanvrager een aanvraag in bij het FoCI.

Het Fonds Culturele Infrastructuur kan aanvullende inlichtingen opvragen.

Het projectvoorstel bevat:

- 1° de identificatie van de aanvrager en van de infrastructuur;
- 2° een beschrijving en motivatie van het investeringsproject;
- 3° een technische omschrijving van de voorgenomen werken (ruimten en afmetingen);
- 4° het investeringsplan (overzicht van de investeringsuitgaven) en het financieringsplan (overzicht van de inkomsten) van het project;

De aanvrager moet met het aanvraagdossier duidelijk bewijzen dat wordt voldaan aan de voorwaarden voor grote infrastructuren van hoog cultureel belang vermeld in artikel 3.

De aanvraagdossiers worden technisch en administratief beheerd door het FoCI, in samenwerking met de administratie bevoegd voor de gesubsidieerde infrastructuur.

De aanvraagdossiers worden voor advies en voor coördinatie tussen de sectoren voorgelegd aan het Managementcomité van het Vlaams Ministerie van Cultuur, Jeugd, Sport en Media .

Op voordracht van de minister neemt de Vlaamse Regering een beslissing en neemt maatregelen om deze investeringssubsidies voor grote infrastructuren van hoog cultureel belang in te schrijven in de begroting van het FoCI.

### Hoofdstuk 3. Subsidievoorwaarden prioritaire sectorale culturele infrastructuur

#### Afdeling 1. Prioriteiten

**Art. 5.** De investeringssubsidie voor prioritaire sectorale culturele infrastructuur is bedoeld als tegemoetkoming in de investeringsuitgaven van specifieke sectoren binnen het jeugd-, kunst- en cultuurbeleid, zoals omschreven in artikel 4 van de Bijzondere Wet van 8 augustus 1980 tot Hervorming van de Instellingen, waaraan de Vlaamse Regering tijdens een bepaalde periode prioritair investeringssubsidies verleent.

Tijdens de eerstvolgende periode van vijf jaar (2012-2016) geeft de Vlaamse Regering prioriteit aan de volgende sectorale culturele infrastructuur:

- 1° het automatiseren van theatertrekken;
- 2° cultureel-erfgoeddepots;
- 3° digitalisering van filmvertoners;
- 4° jeugdinfrastructuur met bovenlokaal belang;
- 5° kunstenwerkplaatsen.

De Vlaamse Regering kan die prioriteiten aanpassen op basis van nieuwe behoeften en evoluties. Een bestaande prioriteit blijft gelden tot na de herziening ervan door de Vlaamse Regering.



## Afdeling 2. Voorwaarden om in aanmerking te komen voor subsidiëring

**Art. 6.** De algemene voorwaarden om in aanmerking te komen voor de subsidiëring van prioritaire sectorale culturele infrastructuur, zijn:

- 1° de aanvrager heeft een rechtspersoonlijkheid volgens het publiek recht of het privaat recht;
- 2° de infrastructuur ligt in het Nederlandse taalgebied of in het tweetalige gebied Brussel-Hoofdstad;
- 3° minstens 40% van de aankoopkosten of van de bouwkosten wordt gedragen door subsidies van een andere overheid, door een inbreng in natura door andere overheden of door een inbreng van eigen middelen. De investeringssubsidie van het FoCI bedraagt dus nooit meer dan 60% van de aankoop- of bouwkosten, met een absoluut maximum van de investeringssubsidie van 500.000 euro per project. Onvoorwaardelijke subsidiebeloftes van andere overheden, die afhankelijk gemaakt zijn van het verkrijgen van subsidiëring door het FoCI, worden aanvaard;
- 4° het decreet van 23 december 1986 houdende integratie van kunstwerken in gebouwen van openbare diensten en daarmee gelijkgestelde diensten en van door de overheid gesubsidieerde inrichtingen, verenigingen en instellingen die tot de Vlaamse Gemeenschap behoren of het decreet van 23 december 1986 houdende integratie van kunstwerken in gebouwen van openbare diensten en daarmee gelijkgestelde diensten en van door de overheid gesubsidieerde inrichtingen, verenigingen en instellingen die tot het Vlaamse Gewest behoren, worden nageleefd;
- 5° de functionele ruimten van het gebouw zijn integraal toegankelijk;
- 6° het project draagt bij tot de verhoging van de duurzaamheid van de accommodatie in kwestie, tot de verbetering van de ecologische impact en tot een energiezuinige exploitatie ervan;
- 7° de aanvrager heeft een beschikkingsmacht over de infrastructuur als eigenaar. Als de aanvrager geen eigenaar is van de infrastructuur, maar huurder, erfpachter of gebruiker, bewijst hij een beschikkingsmacht voor minstens twintig jaar vanaf de datum van de subsidiebeslissing of vanaf de datum dat de aanvrager kan beschikken over de infrastructuur, als die laatste datum later valt;
- 8° de aanvrager aanvaardt de toezichtregeling op de besteding van de subsidie, de instandhouding, de renovatie en het onderhoud van de gesubsidieerde infrastructuur;
- 9° de aanvrager gaat de verbintenis aan tot de terugbetaling van de subsidie bij een vervreemding van de infrastructuur of bij een bestemmingswijziging ervan, zonder het akkoord van het FoCI. Het bedrag van de terugbetaling wordt berekend, rekening houdend met een jaarlijkse afschrijving van 5% als het project onroerende werken betreft en met een jaarlijkse afschrijving van 33% als het project roerende goederen betreft. Bij vervreemding betaalt de aanvrager 60% van de verwezenlijkte meerwaarde terug;
- 10° om de terugbetaling te waarborgen, kan het FoCI een zakelijke zekerheid vragen.

**Art. 7.** Per infrastructuurtype gelden bovendien de volgende specifieke voorwaarden om in aanmerking te komen voor een investeringstoelage voor prioritaire sectorale culturele infrastructuur.

Om de projecten die voldoen aan de voorwaarden, te rangschikken in een volgorde van prioriteit, worden vervolgens de onderstaande beoordelingscriteria gehanteerd:

- 1° het automatiseren van theatertrekken:
  - a) specifieke voorwaarden:

- 1) het betreft door de Vlaamse overheid gesubsidieerde kunstorganisaties of cultuurcentra;
  - 2) de bestaande handtrekken met een trekgewicht van meer dan 75 kg worden vervangen door geautomatiseerde punttrekken en baartrekken die elk een gewicht trekken van maximaal 300 kg tegen een snelheid van 5 à 10 m per seconde en die worden aangebracht per 20 cm of per veelvoud van 20 cm podiumdiepte;
  - 3) de investeringen zijn conform de bepalingen van de wetgeving over het welzijn op het werk;
- b) criteria:
- 1) de globale financiering van het project en de mate van subsidiëring of de inbreng in natura door andere overheden. Onvoorwaardelijke subsidiebeloftes van andere overheden, die afhankelijk gemaakt zijn van het verkrijgen van subsidiëring door de Vlaamse Gemeenschap, worden aanvaard;
  - 2) er wordt voorrang gegeven aan het automatiseren van de theatertrekken van cultuurcentra en theaterzalen die regelmatig buitenlandse gezelschappen programmeren;
  - 3) de mate van toegankelijkheid van het gebouw;
  - 4) de mate waarin principes van duurzaamheid en energiezuinigheid worden toegepast;
- 2° cultureel-erfgoeddepots:
- a) specifieke voorwaarden:
- 1) een afstemming met het provinciale depotbeleid is noodzakelijk;
  - 2) het gaat om een “open” depot, dat wil zeggen dat iedereen er objecten en materialen moet kunnen consulteren in een consultatieruimte, en dat het niet alleen openstaat voor de eigen collectie, maar ook voor andere collecties;
  - 3) het fungeert als nooddepot voor de regio in kwestie en maakt deel uit van het calamiteitenplan;
  - 4) het gaat om duurzame investeringen in onroerende goederen, die voldoen aan voor het cultureel erfgoed aangepaste, algemeen aanvaarde internationale standaarden, rekening houdend met de materiaaltypes;
- b) criteria:
- 1) de globale financiering van het project en de mate van subsidiëring of de inbreng in natura door andere overheden. Onvoorwaardelijke subsidiebeloftes van andere overheden, die afhankelijk gemaakt zijn van het verkrijgen van subsidiëring door de Vlaamse Gemeenschap, worden aanvaard;
  - 2) de mate van toegankelijkheid van het gebouw;
  - 3) de mate waarin principes van duurzaamheid en energiezuinigheid worden toegepast;
  - 4) er wordt rekening gehouden met een goede geografische spreiding van de cultureel-erfgoeddepots over de Vlaamse Gemeenschap. Per Vlaamse provincie en voor het Brusselse Hoofdstedelijke Gewest wordt planmatig voorrang gegeven aan één project;
  - 5) de mate waarin het project een draagvlak realiseert voor initiatieven van geïntegreerde depotvorming, zoals bewaring en ontsluiting, met het oog op inventarisering, collectiebeschrijving en conservering;
  - 6) de mate waarin het project lokale overheden stimuleert om hun verantwoordelijkheid op te nemen voor het cultureel erfgoed op hun eigen grondgebied;
  - 7) de mate waarin het voorstel bovengemeentelijke samenwerking waarborgt;
  - 8) de mate waarin de provincie een bijdrage levert, zowel financieel als op het vlak van expertise, en de manier waarop de samenwerking georganiseerd wordt;
- 3° investeringssubsidie voor de digitalisering van een filmvertoner:
- a) specifieke voorwaarden:
- 1) de filmvertoner is al minstens drie jaar open voor het publiek;

2) de filmvertoner beschikt over een systeem voor de aangifte van kaartverkoop en bezoekersaantallen;

3) de filmvertoner beschikt ten minste over één scherm en 65 zitplaatsen;

b) criteria:

1) als het gaat om een permanente filmvertoner die ten minste zes maanden per jaar in bedrijf is, zijn er 520 filmvertoningen per jaar;

2) als het gaat om een filmvertoner met één scherm waarin dertig vertoningen per maand gegeven kunnen worden, zijn er driehonderd filmvertoningen per jaar;

3) als het gaat om een zomerfilmvertoner of openluchtfilmvertoner die minder dan zes maanden per jaar in bedrijf is, zijn er dertig filmvertoningen per maand;

4) er waren 1500 bezoekers in de voorgaande twaalf maanden aan de aanvraag, voor wie de normale prijs van een kaartje daadwerkelijk is betaald;

5) de filmvertoner heeft een duidelijk aantoonbare maatschappelijke, sociaal-culturele of erfgoedwaarde of is lid van een door Europa ondersteund netwerk van filmvertoners met focus op de Europese film;

6) de investeringssubsidie bedraagt maximaal 33% van de investeringskosten met een maximum van 20.000 euro steun per scherm;

7) de investeringssubsidie biedt maximaal steun voor vijf schermen per filmvertoner;

4° jeugdinfrastructuur met bovenlokaal belang:

a) specifieke voorwaarden:

1) de infrastructuur wordt in hoofdzaak gebruikt voor de werking van bovenlokale jeugdwerkinitiatieven of zal langdurig en in hoofdzaak daarvoor worden gebruikt;

2) de infrastructuur wordt gebruikt voor vrijetijdsinitiatieven van en voor kinderen en jongeren uit een ruimere verzorgingsregio met minstens 100.000 inwoners;

3) uit het aanvraagdossier blijkt dat de doelgroep, die bestaat uit gebruikers, wordt betrokken bij de voorbereiding en de exploitatie van de jeugdinfrastructuur;

4) jeugdverblijfscentra komen niet in aanmerking voor deze subsidiëring omdat ze een eigen subsidieregeling hebben;

b) criteria:

1) de globale financiering van het project en de mate van subsidiëring of de inbreng in natura door andere overheden. Onvoorwaardelijke subsidiebeloftes van andere overheden, die afhankelijk gemaakt zijn van het verkrijgen van subsidiëring door de Vlaamse Gemeenschap, worden aanvaard;

2) de mate van toegankelijkheid van het gebouw;

3) de mate waarin principes van duurzaamheid en energiezuinigheid worden toegepast;

4) de mate van betrokkenheid van de doelgroep, die bestaat uit gebruikers, bij de voorbereiding, de exploitatie en het onderhoud van de jeugdinfrastructuur;

5° kunstnerwerkplaatsen:

a) specifieke voorwaarden:

1) de infrastructuur wordt langdurig en in hoofdzaak gebruikt voor een kunstnerwerkplaats, gesubsidieerd door de Vlaamse Gemeenschap op basis van het Kunstendecreet;

2) de infrastructuur betreft individuele verblijfsaccommodatie met werkateliers voor kunstenaars;

b) criteria:

1) de globale financiering van het project en de mate van subsidiëring of de inbreng in natura door andere overheden. Onvoorwaardelijke subsidiebeloftes van andere overheden, die afhankelijk gemaakt zijn van het verkrijgen van subsidiëring door de Vlaamse Gemeenschap, worden aanvaard;

2) de mate van toegankelijkheid van het gebouw;

3) de mate waarin principes van duurzaamheid en energiezuinigheid worden toegepast;

4) de internationale uitstraling en de bezettingsgraad van de huidige infrastructuur;

5) de verzekering van de exploitatie en het onderhoud van de infrastructuur.

### Afdeling 3. Aanvraag en beoordeling

**Art. 8.** In de begroting van het FoCI wordt een globaal bedrag per jaar ingeschreven voor de investeringssubsidies voor prioritaire sectorale culturele infrastructuur, zoals omschreven in artikel 7. De investeringssubsidies worden verdeeld tussen de verschillende projectaanvragers op basis van dit besluit.

Het FoCI kan aanvraagformulieren per infrastructuurtype beschikbaar stellen. Die formulieren moeten gebruikt worden bij de aanvraag.

Potentiële aanvragers worden uitgenodigd om een projectvoorstel in te dienen bij het FoCI, uiterlijk op 30 april van het lopende kalenderjaar, voor subsidiëring in het daaropvolgende kalenderjaar.

Het projectvoorstel bevat:

- 1° de identificatie van de aanvrager en van de infrastructuur;
- 2° een beschrijving en motivatie van het investeringsproject;
- 3° een argumentatie dat voldaan is aan de algemene voorwaarden en aan de specifieke voorwaarden;
- 4° de vermelding in welke mate voldaan is aan de beoordelingscriteria;
- 5° een technische omschrijving van de voorgenomen werken (ruimten en afmetingen);
- 6° het investeringsplan (overzicht van de investeringsuitgaven) en het financieringsplan (overzicht van de inkomsten) van het project;

**Art. 9.** De minister stelt een Adviescommissie Bovenlokale Culturele Infrastructuur samen, waarin het Departement Cultuur, Jeugd, Sport en Media, het IVA Kunsten en Erfgoed, het IVA Sociaal-Cultureel Werk voor Jeugd en Volwassenen de administratie bevoegd voor de gesubsidieerde infrastructuur en deskundigen uit de betrokken sectoren vertegenwoordigd zijn. De minister benoemt de voorzitter van de Adviescommissie Bovenlokale Culturele Infrastructuur. Het secretariaat wordt georganiseerd door de administratie.

Op basis van de projectvoorstellen geeft de Adviescommissie Bovenlokale Culturele Infrastructuur een gemotiveerd advies aan het Managementcomité van het Vlaams Ministerie van Cultuur, Jeugd, Sport en Media en aan de minister over de projecten die in aanmerking komen voor subsidiëring op basis van de gestelde voorwaarden en de beoordelingscriteria.

De Adviescommissie Bovenlokale Culturele Infrastructuur kan plaatsbezoeken organiseren.

De minister beslist over een regeling voor de verplaatsingskosten en de bezoldigingen van de externe deskundigen.

Uiterlijk op 31 juli deelt de minister zijn selectie mee aan de aanvragers. De aanvragers van de geselecteerde projecten worden door het FoCI uitgenodigd een uitgewerkte subsidieaanvraag in te dienen uiterlijk op 31 oktober.

Op basis van de definitieve aanvraagdossiers geeft de adviescommissie Bovenlokale Culturele Infrastructuur een gemotiveerd eindadvies over de subsidieaanvragen aan het Managementcomité van het Vlaams Ministerie van Cultuur, Jeugd, Sport en Media, rekening houdend met de voorwaarden en de

beoordelingscriteria. Het Managementcomité van het Vlaams Ministerie van Cultuur, Jeugd, Sport en Media legt het eindadvies met eventuele opmerkingen voor aan de minister.

Uiterlijk op 1 maart van het jaar dat volgt op de indiening van de subsidieaanvraag, deelt de minister aan de aanvragers een gemotiveerde beslissing mee over hun subsidieaanvraag en het subsidiebedrag.

#### Hoofdstuk 4. Uitbetaling subsidie

**Art. 10.** In zoverre de wet op de overheidsopdrachten van toepassing is, houdt de subsidietrekker zich aan de bepalingen van die wet in verband met de gunning van de opdracht en de uitvoering ervan. Daarvoor moet de subsidietrekker, voor hij overgaat tot de gunningsprocedure, het ontwerp, het lastenboek, de plannen en de gedetailleerde raming, alsook de vereiste vergunningen, voor advies voorleggen aan het FoCI. Aan de Vlaamse bouwmeester kan advies worden gevraagd over de architecturale kwaliteit.

Voor de werken gegund worden, moet de subsidietrekker het resultaat van de gunningsprocedure ter goedkeuring voorleggen aan het FoCI.

De subsidie wordt uitbetaald door het FoCI op basis van de vorderingsstaten en de bijbehorende facturen op naam van de subsidietrekker die goedgekeurd zijn door het FoCI. De aanvraag tot uitbetaling kan ingediend worden tot zes jaar na de beslissing van de minister om de investeringssubsidie te verlenen. De datum van het ministerieel besluit geldt als referentiedatum.

**Art. 11.** Bij overgangsmaatregel moeten de aanvragen voor een investeringssubsidie voor prioritaire sectorale infrastructuur voor het jaar 2012, in afwijking van artikel 8, derde lid, ingediend worden uiterlijk vijftig dagen na de inwerkingtreding van dit besluit.

Bij overgangsmaatregel voor de aanvragen voor een investeringssubsidie voor prioritaire sectorale infrastructuur voor het jaar 2012, in afwijking van artikel 9, vijfde lid, deelt de minister de selectie mee aan de aanvragers uiterlijk 3 maanden na de indieningsperiode van 50 dagen. De aanvragers van de geselecteerde projecten worden door het FoCI uitgenodigd een uitgewerkte subsidieaanvraag in te dienen uiterlijk 2 maanden na de beslissing van de minister.

Bij overgangsmaatregel voor de aanvragen voor een investeringssubsidie voor prioritaire sectorale infrastructuur voor het jaar 2012, in afwijking van artikel 9, zevende lid, deelt de minister aan de aanvragers een gemotiveerde beslissing mee over hun subsidieaanvraag en het subsidiebedrag uiterlijk 4 maanden na het einde van de indieningsperiode van de uitgewerkte subsidieaanvraag.

**Art. 12.** Het reglement voor subsidiëring van culturele infrastructuur met bovenlokaal belang van 16 maart 2001 wordt opgeheven.

In afwijking van het eerste lid zullen de subsidieaanvragen waarover al een beslissing werd genomen op basis van het in het eerste lid vermelde reglement, verder worden afgehandeld op basis van het reglement.

**Art. 13.** Het besluit treedt in werking op de dag van bekendmaking in het Belgisch Staatsblad.

**Art. 14.** De Vlaamse minister, bevoegd voor de culturele aangelegenheden, is belast met de uitvoering van dit besluit.

Brussel, (datum),

De minister-president van de Vlaamse Regering,

Kris PEETERS

De Vlaamse minister van Leefmilieu, Natuur en Cultuur,

Joke SCHAUVLIEGE

De Vlaamse minister van Onderwijs, Jeugd, Gelijke Kansen en Brussel,

Pascal SMET