



**HANDLEIDING**  
bij de aanvraag  
van het  
Belgisch sociaal label

# Colofon

## **Samenstelling:**

Ministerie van de Vlaamse Gemeenschap  
Departement Economie, Werkgelegenheid,  
Binnenlandse Aangelegenheden en Landbouw  
Administratie Werkgelegenheid

## **Verantwoordelijke uitgever:**

Mieke Stappaerts  
Directeur-generaal

## **Depotnummer:**

D/2004/3241/310

## **Uitgave:**

november 2005

## **Meer informatie:**

Administratie Werkgelegenheid  
Markiesstraat 1  
1000 Brussel  
tel. 02/553 42 56  
fax: 02/553 43 90  
e-mail: [werkgelegenheid@vlaanderen.be](mailto:werkgelegenheid@vlaanderen.be)  
internet: [www.vlaanderen.be/werk](http://www.vlaanderen.be/werk)



# **HANDLEIDING**

**bij de aanvraag  
van het  
Belgisch sociaal label**



## HANDLEIDING BIJ DE AANVRAAG VAN HET SOCIAAL LABEL

is een leidraad gebaseerd op het huishoudelijk reglement van het “comité voor een sociaal verantwoorde productie”, op het “Lastenboek voor een sociaal verantwoorde productie” en op de projectervaring opgedaan tijdens de begeleiding van vier bedrijven die het sociaal label behaalden

De “Wet van 27 februari 2002 ter bevordering van sociaal verantwoorde productie” vormt het kader van het Belgisch sociaal label en is samen met de uitvoeringsbesluiten consulteerbaar op de webpagina [www.sociaal-label.be](http://www.sociaal-label.be)  
“Het sociaal label, een middel om een sociaal verantwoorde productie te bevorderen”

“De creatie van een «sociaal label» maakt België opnieuw tot een voorloper op internationaal gebied. Het label is een keurmerk voor producten die vervaardigd werden met respect voor de rechten van de werknemers. Zo wordt het een nieuw instrument in de strijd tegen mensenwaardige arbeidsvoorwaarden overal in de wereld”

Het project “**Handleiding tot het sociaal label**” werd gefinancierd door het Europees Sociaal Fonds en de Vlaamse Gemeenschap

Het project “**Handleiding tot het sociaal label**” werd uitgevoerd door ETHIBEL vzw, Vooruitgangstraat 333/7, 1030 Brussel  
T: 02/206.11.11 F: 02/206.11.10 E: [info@ethibel.org](mailto:info@ethibel.org) W: [www.ethibel.org](http://www.ethibel.org)  
Redactie handleiding:  
Herwig Peeters, Liesbeth Driesen,  
Sophie Spillemaeckers, Dirk Van Braeckel

# Inhoudstafel

<b>1. Inleiding</b>	<b>7</b>
1.1 Wat is het Belgisch sociaal label?	7
1.2 Waarom een Belgisch sociaal label?	7
1.3 Waarom bedrijven voor 'sociale certificatie' kiezen	8
1.4 SA8000 versus het Belgische sociaal label	9
<b>2. Procedure (schematisch)</b>	<b>11</b>
<b>3. Handleiding bij de procedure (gedetailleerd)</b>	<b>13</b>
3.1 Stap 1 De voorafgaande aanvraag	14
3.2 Stap 2 Aanvaarding door het CSVP	17
3.3 Stap 3 Interne voorbereiding voor de definitieve aanvraag	17
3.4 Stap 4 Definitieve aanvraag	19
3.5 Stap 5 Controle door audit-instelling (externe controle)	20
3.6 Stap 6 Tussentijds verslag en correctieve maatregelen	22
3.7 Stap 7 Eindverslag en toekenning label	24
3.8 Stap 8 Verdere audits	25
<b>4. Verbintenissen</b>	<b>26</b>
<b>5. Sancties</b>	<b>27</b>
 <b>Bijlagen</b>	
Bijlage 1. Voorbeelden van ketenafbakening	28
Bijlage 2. De 'special paragraph countries'	31
Bijlage 3. Door SAI erkende certificeringsinstellingen voor SA8000	32
Bijlage 4. De toetsingscriteria	34
Vrijheid van verenigingen, bescherming van het vakverenigingsrecht	
en het recht op collectief overleg	34
Gedwongen arbeid	36
Discriminatie en gelijke beloning	36
Minimumleeftijd en kinderarbeid	37
Bijlage 5. Het wettelijk kader	40
Bijlage 6. Model van certificaat van toekenning	42
Bijlage 7. Modelbrieven (conformiteitsverklaringen)	43
Bijlage 8. Modelbrieven (bekendmaking aanvraag)	51
Bijlage 9. Modelbrieven (bekendmaking aan werknemers)	53

# I. Inleiding

Op 27 februari 2002 werd met de Wet ter bevordering van sociaal verantwoorde productie het Belgisch sociaal label in het leven geroepen. Sinds begin 2003 is het voor bedrijven mogelijk dit label aan te vragen. Omdat onbekend onbemind is, was het aantal aanvragen tot nu toe zeer beperkt en voornamelijk afkomstig van bedrijven uit de dienstensector. Deze handleiding tracht, door het label inhoudelijk en praktisch toe te lichten, twijfels en onduidelijkheden weg te nemen.

## 1.1 Wat is het Belgisch sociaal label?

Het Belgisch sociaal label is een label dat een bedrijf op een specifiek product kan zetten om aan de consumenten kenbaar te maken dat het doorheen haar hele productieketen werd vervaardigd met respect voor de rechten van de werknemers. Onder 'rechten' worden in dit verband de acht basisconventies van de Internationale Arbeidsorganisatie (IAO) verstaan. Deze zijn samen te vatten in 5 basisprincipes:

1. Minimumleeftijd voor kinderarbeid en verbod op ergste vormen van kinderarbeid (C 138 en 182)
2. Verbod op discriminatie inzake tewerkstelling en lonen (C 100 en 111)
3. Verbod op dwangarbeid (C 29 en 105)
4. Recht op vakbondsvrijheid (C 87)
5. Recht van organisatie en collectief overleg (C 98)

Om na te gaan of deze rechten effectief gerespecteerd worden binnen de productieketen, zal een externe controle uitgevoerd worden door een erkende ('geaccrediteerde') controle-instelling.

## 1.2 Waarom een Belgisch sociaal label?

Eén van de negatieve gevolgen van de globalisering is dat bedrijven de mogelijkheid krijgen de kosten te drukken door gebruik te maken van de lage lonen en slechte arbeidsomstandigheden in sommige ontwikkelingslanden. Deze negatieve effecten kunnen in theorie op twee manieren bijgestuurd worden: met regulerende (overheids)initiatieven of met zelfregulerende mechanismen van de betrokken partijen.

De eerste mogelijkheid zou tot uitdrukking kunnen komen in internationale regelgeving: verdragen en verplichtingen omtrent arbeidsvoorwaarden, die gelden voor alle landen. De conventies van de Internationale Arbeidsorganisatie (IAO) zijn op dat vlak uniek en reiken hiertoe (enkel) een kader aan. Naast de ratificatie door nationale overheden zou het effect van dergelijke normen kunnen versterkt worden door sociale clausules als voorwaarden in te bouwen om te kunnen genieten van handelsakkoorden.

Het tweede mechanisme legt de verantwoordelijkheid en het initiatief bij ondernemingen en/of consumenten. De onderneming belooft vrijwillig een zelf opgestelde gedragscode na te leven of te voldoen aan internationale standaarden en criteria voor bedrijfscertificaten of productlabels, opgelegd door privé-initiatieven. De consument van zijn kant kan zijn voorkeur laten gelden door producten die gemaakt zijn onder sociaal aanvaardbare arbeidsomstandigheden te verkiezen boven andere.

Een sluitende, wereldwijde wetgeving rond arbeidsvoorwaarden geldend voor bedrijven, bestaat momenteel niet en het ziet er niet naar uit dat daar binnenkort verandering in komt.

Anderzijds zijn zelf opgestelde gedragscodes vaak beperkt of worden ze gebrekkig gecontroleerd, waardoor hun impact niet veel voorstelt, terwijl het imago van het bedrijf wel wordt opgepoetst. Handhaving is dus cruciaal.

Ook kan de inhoud van gedragscodes – per bedrijf of per sector - zeer verschillen. Voor een betere samenhang en een grotere doorzichtigheid is het nuttig dat de standaarden geharmoniseerd worden.

Het Belgisch sociaal label biedt een wettelijk kader om deze harmonisering op nationaal niveau door te voeren en het op lange termijn uit te breiden op een globaler niveau.

Het Belgisch sociaal label maakt een combinatie van wet en markt. Het heeft wettelijke criteria voor toepassing en uitvoering, opgelegd door de overheid, maar het staat bedrijven zowel als consumenten vrij al of niet te kiezen voor een gelabeld product. De onderneming kan immers vrijwillig meestappen in een betrouwbaar labelprogramma en zo de kroon op het werk zetten voor haar inspanningen en investeringen.

De overheid brengt de wettelijke omkadering aan met internationaal overeengekomen criteria en kan de maatschappelijke verantwoordelijkheid van bedrijven stimuleren.

De wens van de verbruiker wordt vervuld, doordat hij nu op een geloofwaardige manier een waarborg krijgt omtrent de arbeidsomstandigheden waarin het product is vervaardigd en doordat hij kan kiezen.

Op maatschappelijk vlak komt er een stimulans bij voor het naleven van de basisconventies van de IAO en daar was het tenslotte om te doen: arbeiders werken in betere omstandigheden.

### 1.3 Waarom bedrijven voor ‘sociale certificatie’ kiezen

Gevoeligheid voor de wensen van de consumenten, die garanties verwachten in verband met de productieomstandigheden hier en overal ter wereld is de belangrijkste motivatie.

Wanneer een bedrijf hierbij als pionier en voortrekker bekend staat is de reputatiewinst des te groter en vroege vernieuwers realiseren niet zelden ook operationele winsten door hun voortijdig inzicht.

Ondernemingen die zich toeleggen op sociaal ketenbeheer kunnen beter zicht krijgen op de gehele productieketen, wat kan leiden tot preventief beheer, betere relaties met onderaannemers, meer invloed op kwaliteit en een solide reputatie.

Wat vooral naar voren komt uit de ervaring met bestaande sociale initiatieven is het feit dat de betrokken bedrijven een duidelijk signaal willen uitzenden, dat het hun menens is met het voornemen te groeien tot een ethische en sociaal verantwoordelijke onderneming.

Het sociaal label heeft daarbij nog als voordeel dat het uitgaat van de overheid en dat het zich baseert op internationaal erkende normen. Dit, gekoppeld aan het feit dat het op onafhankelijke wijze wordt gecontroleerd, maakt het sociaal label tot een zeer betrouwbaar instrument.

Het eerste sociaal label werd toegekend aan een brandverzekering van Omob (nu Ethias), een onderlinge verzekeringsmaatschappij. Ethias beschouwt zich sinds kort zich als een volwaardige deelnemer aan de sociale economie en concretiseert dit in een meerjarenplan, waarbij het behalen van een of meerdere sociale labels slechts een onderdeel is van een performant beheersinstrument in opbouw. Volgens Ethias was de aanvraag voor het label gebaseerd op het sterk sociale overleg. De audit bevestigde dit uitstekend sociale klimaat. Het sociale label heeft een denkproces en een debat op gang gebracht over de maatschappelijke verantwoordelijkheid van het bedrijf met alle betrokkenen. Het sociaal label heeft bovendien aanstekelijk gewerkt, aldus Ethias, omdat haar leveranciers en ondernemers gevraagd werd om de principes van het label te respecteren.

([http://www.ethias.be/public/html/publications/presse/2003\\_07\\_08\\_nl.htm](http://www.ethias.be/public/html/publications/presse/2003_07_08_nl.htm))

Het tweede Social Label werd toegekend aan Randstad Belgium, ‘aanbieder van flexibele werkoplossingen’. Ook Randstad wil haar voortrekkersrol benadrukken en verstevigen en zich verbinden aan “een erg uniek initiatief en de daarbij de regering steunen”.



Volgens Randstad heeft het uniek karakter van het sociaal label alles te maken met het feit dat een onderneming de volledige productieketen laat controleren voor een product of dienst. Andere certificaten, zoals SA 8000, worden toegekend aan het bedrijf in zijn geheel op het niveau van de organisatie. Randstad heeft ook zelf het certificaat SA 8000 van Social Accountability International verkregen, als eerste Belgisch bedrijf. Volgens Randstad houdt het sociaal label een concurrentieel voordeel in, dat niet enkel te maken heeft met naamsbekendheid, maar ook met het groeiend besef rond bedrijfs-ethiek en het feit dat de publieke markten, Europees en nationaal, afsteveneren op ethische clausules. Ook Randstad vermeldt de kwaliteitswaarborg voor alle bedrijven die bij haar activiteiten betrokken zijn als voordeel. Bovendien stimuleert het sociaal label de tot associatie van met de interne en externe waarden van het bedrijf. Het sociaal label stimuleert met andere woorden de motivatie van werknemers en hun identificatie met het bedrijf. De sociale certificaten hebben volgens Randstad alleszins een tastbare vooruitgang teweeggebracht, afleesbaar in het sociale rapport.

(<http://www.randstad.be/fr/info/randstad/news/news/?id=4>)

Het tweede SA 8000 certificaat in België werd uitgereikt aan de Groep Van de Velde, een luxelingerie-producent. Het gaat hier – voor alle duidelijkheid - niet om het Belgische sociaal label, maar het geeft wel aan welke drijfveren een bedrijf ertoe aanzetten tot het naar buiten te treden met een sociaal certificaat.

Het is de Belgische productievestiging van Van de Velde, die 7% van de omzet realiseert, die het certificaat ontving. Ook voor Van de Velde past deze sociale certificatie in een open, sociaal en ethisch verantwoord beleid en is het een voorbode van een groter project waarbij de groep wil waarborgen dat al haar producten op sociaal verantwoorde wijze tot stand komen. Volgens Van de Velde heeft SA 8000 toegelaten dat de groep haar sociaal-ethisch beleid goed kon structureren, opvolgen en bijsturen en laten controleren door een onafhankelijke derde. Een belangrijke drijvende kracht achter het proces waren de vakbonden, die – geïnspireerd door de Schone Kleren Campagne – erop aandrongen dat ook Van de Velde zou aantonen dat haar kleren ‘schoon’ zijn.

([http://www.mariejo.com/company/global\\_.asp?isectionid=77](http://www.mariejo.com/company/global_.asp?isectionid=77))

#### 1.4 SA8000 versus het Belgische sociaal label

SA8000 is een internationaal geldend sociaal certificeringssysteem, opgesteld door Social Accountability International. Het doel van SA8000 is hetzelfde als dat van het Belgisch sociaal label, namelijk een antwoord bieden op de groeiende bezorgdheid van de consumenten voor de werkomstandigheden wereldwijd.

Inhoudelijk bestaan er echter enkele belangrijke verschillen die in de tabel hieronder verduidelijkt worden.

	SA 8000	Belgisch sociaal label
Aard	Bedrijfscertificaat	Productlabel
Initiatiefnemers	Social Accountability Inter-national (New York).	Belgische overheid.
Beheerders	SAI Board of Directors, bijge-staan door SA8000 Advisory Board. In deze adviesraad, zetelen vertegenwoordigers van de bedrijfswereld en van NGO's, vakbonden, ethische beleggers en overheid. Internationale samenstelling.	Het comité voor een sociaal verantwoorde productie adviseert de Staatssecretaris van Sociale Economie. In het comité zitten Belgische vertegenwoordigers van werkgevers, vakbonden, consumentenvereni-gingen, NGO's, FRDO en overheid.
Omschrijving	Een uniforme, auditeerbare standaard voor onafhanke-lijke sociale verificatie van bedrijven.	Informatiemiddel onder de vorm van een keurmerk, dat na controles waarborgt dat uniforme, sociale criteria qua productievoorwaarden geres-pecteerd werden.
Criteria	De fundamentele IAO con-venties + veiligheid & gezondheid, disciplinaire maatregelen, werkuren en lonen.	De fundamentele IAO conventies.
Ketenconcept	Het bedrijf zelf en op termijn (enkel) directe leveranciers van dat bedrijf.	Alle bedrijven die deel uitma-ken van de productieketen, gaande van grondstoffen tot het betreffende, afgewerkte product.
Management-systeem	Verplicht: onderaannemers moeten op termijn ook aan SA 8000 voorwaarden vol-doen.	Enkel het aanvragende be-drijf: onderaannemers teke-nen enkel een verklaring.
Relatie van audi-tors met lokale gemeenschap	Lokale NGO's dienen geconsulteerd te worden tijdens de controle.	Plaatselijke vakbonden en veelal lokale NGO's worden geconsulteerd tijdens de controles.
Controle, monitoring	Om de 6 maanden controle-audit. Verlenging: 3 jaar. Geaccrediteerde con-trole-instelling.	Toezichtsaudit: jaarlijks Verlenging: 3 jaar. Geaccrediteerde controle-instelling.
Rapportering	Verplicht, maar beperkt rapport aan publiek, aan alle betrokkenen en aan SAI zelf.	Het label is het publiek waarmerk; geen publieke rapportering.
Info	<a href="http://www.cepaa.org/SA8000/SA8000.htm">www.cepaa.org/SA8000/SA8000.htm</a>	<a href="http://www.sociaal-label.be">www.sociaal-label.be</a>

Het Belgisch sociaal label heeft als grote voordeel dat het een productlabel is, zodat consumenten het product kunnen herkennen en er bewust voor kunnen kiezen. Het label wil de fundamentele IAO-conventies doorvoeren in het gehele productieproces, terwijl dat bij SA8000 enkel geldt voor het eigen bedrijf en de directe toeleveranciers. Daarom kan het label enkel een haalbare kaart zijn indien de gehele productieketen moet voldoen aan 8 basisconventies van de IAO. De compatibiliteit met eventuele andere programma's en standaarden wordt hierdoor ook verzekerd.

De controle van SA8000 en het Belgisch sociaal label zijn extern en onafhankelijk. SAI accrediteert zelf haar de controle-instellingen. Deze instellingen zijn ook geaccrediteerd om het Belgisch sociaal label te controleren met als gevolg dat de reeds uitgevoerde controles ter plaatse blijven gelden. Een SA8000-certificaat vergemakkelijkt dus het behalen van het Belgisch sociaal label, maar is niet voldoende gezien het ketenconcept uitgebreider wordt toegepast.

Het enige, indirecte, verband tussen SA8000 en het Belgisch sociaal label is dat dit laatste de SA8000 geaccrediteerde controle-instellingen erkend heeft voor de audits.

## 2. Procedure (schematisch)

(CSVP = comité voor een sociaal verantwoorde productie, het 'comité')

### Voorafgaande aanvraag

Keuze product  
Bekendmaking van voornemen van aanvraag aan sociale partners  
Afbakening procesboom en productieketen  
Samenstellen van aanvraagdossier

### Aanvaarding door het comité

Bestudering aanvraag door het CSVP  
Bepaling van eventuele plaatselijke controles in productieketen  
Aanvaarding door het CSVP = ontvangst ontvankelijkheidsverklaring  
Beslissing tot voortzetting van de procedure door uw bedrijf

### Vorbereiding definitieve aanvraag

Aanstelling eindverantwoordelijke

- (1) Omschrijven van product, productieproces, bestanddelen
- (2) Opstellen van register van onderaannemers en leveranciers
- (3) Opzetten ketenbeheerssysteem
  - (a) Documenten/contracten vermelden criteria van het label (afdwingbaarheid)
  - (b) Actueel register van leveranciers en onderaannemers
  - (c) Intern controlesysteem met correctieve programma's
- (4) Ondertekende verklaring dat alle werknemers en betrokken ondernemingen op de hoogte zijn van de aanvraag voor beëindiging controles
- (5) Ondertekende verklaring van onderaannemers en leveranciers dat:
  - (a) de IAO basisconventies gerespecteerd worden
  - (b) werknemers op de hoogte zijn van bestaan van het label en van de klachtenprocedure

### Definitieve aanvraag

START

### Uitvoering van controle door audit-instelling

Keuze uit lijst van geaccrediteerde controle-instellingen  
Rondvraag + onderhandeling offertes en tijdslijmieten

- (1) Controle van door uw bedrijf opgegeven productieketen
- (2) Algemene controle van ingediend dossier
  - (3) Screening (uitgebreid vooronderzoek):
    - (a) literatuur- en bronnenonderzoek
    - (b) bevraging relevante organisaties
- (4) Plaatselijke bezoeken en controles

<9 MAAND

### Tussentijds verslag

Voorlopig verslag van controle-instelling over de controle-audits  
Rapportering van eventuele nonconformiteiten aan uw bedrijf met kopij aan CSVP  
Beslissing door uw bedrijf i.v.m. voortzetting procedure  
Zo nodig nemen van correctieve maatregelen  
Controle van deze correcties door audit-instelling

<12 MAAND

**Eindverslag en toekenning label**

Indien geen tekortkomingen: definitief verslag (aan uw bedrijf en aan CSVP)  
(Gunstig) advies van CSVP  
Toekenning of afwijzing van sociaal label door de Staatssecretaris

**Verdere audits**

Jaarlijkse toezichtsaudit  
Eventueel uitbreidingsaudit  
Driejaarlijks verlengingsaudit

OM DE  
3 JAAR

### 3. Handleiding bij de procedure (gedetailleerd)

Om het label voor een bepaald product aan te vragen en te behouden, werd een strikte en duidelijke procedure uitgetekend. Die procedure omschrijft de directe relatie tussen het 'comité voor sociaal verantwoorde productie' en de andere betrokken actoren. Deze actoren zijn de aanvragende onderneming zelf, de controle-instelling en de bevoegde overheid (de staatssecretaris voorvan Sociale Economie).

Elk **bedrijf** kan een aanvraag indienen voor een product of dienst, waarvoor het bedrijf een eindschakel vormt.

Het '**comité voor een sociaal verantwoorde productie**', hierna genoemd "het comité" of "CSVP" werd opgericht bij de wet ter bevordering van sociaal verantwoorde productie die het Belgisch sociaal label invoerde. Het CSVP brengt advies uit bij de staatssecretaris over de aanvragen en de toekenning van het label, over de controle op en de klachten over het gebruik van het label, en over de intrekking ervan. Het CSVP geeft ook advies bij eventuele wijzigingen of aanpassingen van de wet. Kortom, het CSVP ondersteunt de dynamiek van het label en is samengesteld uit 16 leden, vertegenwoordigers van vakbonden, werkgeversorganisaties, NGO's, overheid, en andere belanghebbende instanties.

De **controle-instelling** dient een erkenning voor het uitvoeren van de sociale audit verkregen te hebben van erkende accreditatie-instellingen (SAI, BELCERT...). Naast de controleopdracht in het kader van het sociaal label mag de controle-instelling geen andere adviesopdracht voor de onderneming vervullen.

Zoek je raad en bijstand bij de aanvraag van het sociaal label, dan kan je eventueel op zoek gaan naar een terzake gespecialiseerde consultant. Dit staat echter volledig buiten de toekenningsprocedures zelf. De **consultant is geen actor** in de procedure.

In wat volgt wordt de procedure stap voor stap overlopen. Het lastenboek van het sociaal label beschrijft chronologisch de procedures achter de aanvraag en kan geraadpleegd worden op <http://www.sociaal-label.be>.

Bij het opstellen van de voorlopige of de definitieve aanvraag kan contact opgenomen worden met de administratie van het sociaal label:

POD Maatschappelijke Integratie  
Cel Sociale Economie  
Anspachlaan 1 - 14de verd. , bureau 20 -  
1000 Brussel  
Tel: 00 32(0)2-509.89.98  
GSM: 00 32(0)479-590.133  
E-mail: [socialeconomy@minsoc.fed.be](mailto:socialeconomy@minsoc.fed.be)

Of met het secretariaat van het CSVP

Het Onderzoeks- en Informatiecentrum van de Verbruikersorganisaties (OIVO)  
De heer Adriaan Meirsman  
Riddersstraat 18  
1050 Brussel  
Tel: 00 32(0)2-547.06.11

Dit geldt enkel voor administratieve vragen, niet voor begeleiding.

U kan ook zelf de originele teksten van de Koninklijke en Ministeriële Besluiten raadplegen. Bijlage 5 geeft je de relevante links.

Qua **proceduretijd** stelt de wet enkel dat het ‘voorlopige verslag’ (zie toelichting verderop in de tekst) binnen de 9 maanden en het ‘definitieve verslag’ binnen de 12 maanden volgend op de officiële aanvraag dienen overhandigd te zijn aan het CSVP.

De procedure kan op elk moment door de onderneming afgebroken worden, maar dient uiteraard volledig doorlopen te worden voor het daadwerkelijk verkrijgen van het label.

Indien u besluit de aanvraagprocedure stop te zetten, dan moet u de Staatssecretaris en het CSVP tijdig op de hoogte brengen, per aangetekende zending. Dit geldt voor elk tijdstip van stopzetting.

### 3.1 Stap 1

#### De voorafgaande aanvraag

Met de voorafgaande (‘preliminaire’) aanvraag brengt de onderneming de Cel Sociale Economie van de POD Maatschappelijke Integratie en ook het CSVP, op de hoogte van de intentie om het sociaal label aan te vragen.

POD Maatschappelijke Integratie  
Cel Sociale Economie  
Anspachlaan 1 - 14de verd. , bureau 20 -  
1000 Brussel  
Tel: 00 32(0)2-509.89.98  
GSM: 00 32(0)479-590.133  
E-mail: socialeconomy@minsoc.fed.be

- Deze preliminaire aanvraag vormt geenszins een verbintenis voor de onderneming, op welk niveau dan ook.
- Deze, en trouwens alle volgende stappen in de procedure zijn volkomen vertrouwelijk. De ingediende dossiers en de namen van bedrijven zijn strikt confidentieel. De leden van het CSVP zijn bij wet gehouden tot het respecteren van de vertrouwelijkheid voor wat betreft de inhoud van de besprekingen en van de verzamelde informatie. Er mag hiervan niets verspreid worden buiten het CSVP. Enkel de uiteindelijke beslissingen van het CSVP tot toekenning en de jaarverslagen worden gepubliceerd en verspreid. In geval van weigering van toekenning van het label, mag het CSVP hieraan evenwel geen enkele publiciteit geven.

#### ◆ Kies een product waarvoor je het sociaal label wil aanvragen

Kies een product waarvoor je de aanvraag wil documenteren. Het kan net zo goed een vraag zijn voor meerdere producten tegelijkertijd, indien de ketens elkaar overlappen.

Hou rekening met het feit dat de volledige keten achter dit product dient in kaart gebracht te worden. Hoe die keten dient te worden afgebakend komt verderop aan bod.

Weeg zorgvuldig de elementen af die je keuze voor een bepaald product bepalen. De lengte en de aard van de keten enerzijds en de ‘impact’ van de keuze voor dat product bij het publiek zijn minstens twee factoren die je keuze zullen bepalen.

◆ **Specificeer nauwkeurig welke onderneming optreedt als aanvrager**

*Wie dient de aanvraag in?*

Elk bedrijf kan een aanvraag indienen voor een product, waarvoor het bedrijf een eindschakel vormt. In principe kunnen dus zowel producenten als verdelers van producten een aanvraag indienen. Indien de aanvragende onderneming echter uitsluitend als verdeler optreedt van het gekozen product, dan moet de producerende onderneming voor akkoord tekenen.

◆ **Stel een aanvraagdossier op**

*Welke elementen en documenten dient dit aanvraagdossier te bevatten?*

- De naam, vestigingsplaats en juridische entiteit van je onderneming.
- De naam en beschrijving van het product waarvoor je het label wenst aan te vragen. Omschrijf dit zeer specifiek met merknaam, model en zo nodig met andere nuttige onderscheidende kenmerken.
- Een niet-gedetailleerde maar wel volledige omschrijving van de productieketen en het proces van toelevering (grondstoffen, onderdelen) met aanduiding van onderaannemers en toeleveranciers.
- De notulen van de vergadering tijdens dewelke de sociale overlegorganen geïnformeerd werden over het voornemen van de onderneming om de aanvraag tot toekenning van het label in te dienen.
- Lijst van de sociale en ethische labels, die je reeds verkregen hebt voor dit of voor andere producten (Fair Trade label, Forest Stewardship Council (FSC) label, Marine Stewardship Council (MSC) label, ...).
- Andere reeds bekomen 'ethische' certificaten of labels in verband met Maatschappelijk Verantwoord Ondernemen (zoals SA8000, ISO14001, ...) van het aanvragende bedrijf of van andere bedrijven binnen de keten.

◆ **Baken zorgvuldig de productieketen af**

*Hoe dient die productieketen nu precies afgebakend te worden? Hoe gaat dit in z'n werk in het geval van een product enerzijds en een dienst anderzijds?*

Met een **productieketen** wordt bedoeld: "Een reeks van op elkaar afgestemde activiteiten, welke uiteindelijk resulteren in een product of dienst waarvoor het sociaal label wordt aangevraagd".

In de praktijk is het raadzaam een dubbele schets te maken voor de ketenbepaling.

De eerste schets is die van de zogenaamde **procesboom**, die alle productie- en distributiestappen aangeeft voor het product waarvoor het label wordt aangevraagd. Deze stappen gaan van de grondstoffase van elk onderdeel van het product (b.v. ijzer, hout, plastic, ...) tot het eindproduct zelf.

Daarnaast komt de schets van de zogenaamde **productieketen**, die de namen en adressen en contactpersonen bevat van alle ketenactoren.

Een van de eerste dingen die de controle-instelling zal doen is nagaan of de door u opgegeven productieketen volledig is en of hij geen overbodige elementen bevat.

Vanuit het perspectief van de controle-instelling heet de productieketen: '**het controlegebied**'.

**Bijlage 1** geeft enkele voorbeelden van afbakening van een procesboom en een productieketen.

A. Afbakening productieketen/controlegebied bij producten

In principe moet je de volledige productieketen opgeven voor het product.

De **keten** wordt stroomopwaarts afgebakend door de activiteiten die de verschillende grondstoffen produceren en/of winnen en geeft alle productieactiviteiten weer die deze grondstoffen doorlopen voordat ze het uiteindelijke product vormen.

Is het niet mogelijk de volledige keten in kaart te brengen, dan moet je dit als onderneming motiveren in je aanvraag en dan gelden een aantal minimale criteria, vuistregels zeg maar, die je moet respecteren om te bepalen welke schakels moeten in acht genomen worden. Met een **schakel** wordt dus een onderneming bedoeld die deel uit maakt van de keten. De vuistregels zijn gebaseerd op een analyse van de bestanddelen. Onder **bestanddelen** worden verstaan “alle componenten waaruit een product bestaat; de grondstoffen, de halffabrikaten en de afgewerkte onderdelen die uiteindelijk worden samengevoegd tot het eindproduct”.

Die **vuistregels**, die bepalen waar de beginschakels van de keten zijn, luiden als volgt:

Alle ondernemingen waar bestanddelen van het product worden geproduceerd of gewonnen die aan één van de volgende voorwaarden voldoen, worden opgenomen als beginschakel:

- Bestanddelen die minimaal 15% van het **gewicht** van het product bedragen.
- Bestanddelen die minimaal 15% van het **volume** van het product bedragen.
- Bestanddelen waarvan de **verkoopprijs** aan de volgende schakel minimaal 15% van de kostprijs van het eindproduct bedraagt. De verkoopprijs is de prijs waartegen een product of dienst op de markt wordt gebracht; hier gaat het over de prijs waartegen aan de volgende schakel uit de keten wordt doorverkocht. De **kostprijs** is het geheel van kosten gemaakt door de producent.
- Bestanddelen waarrond een **sociale controversé** bestaat (qua fabricatie of winning). Dit gaat bijvoorbeeld over fabricage of winning in oorlogsgebieden of gebieden waar ernstige mensenrechtenschendingen voorkomen.
- Bestanddelen die worden geproduceerd/gewonnen in landen, genoemd (door de IAO) wegens schendingen tegen de basisnormen volgens Artikel 33 of vernoemd door “ILO Conference Committee on the Application of Standards” in hun jaarlijkse publicatie van “special paragraphs” (zie **Bijlage 2**)

Uiteraard wordt de correcte toepassing van deze methode gecontroleerd.

#### B. Afbakening productieketen/controlegebied bij diensten

Hier wordt een onderscheid gemaakt tussen directe en indirecte componenten van de geleverde dienst.

**Directe componenten** zijn direct betrokken bij de totstandkoming van de dienst. De logistieke uitvoering zelf, de betrokken call centers, eventueel verpakking, ... zijn voorbeelden van directe componenten.

Hulpmiddelen (zoals computers b.v.), infrastructuur, catering, onderhoud, schoonmaak, verzekering zijn voorbeelden van indirecte componenten.

Je moet zelf bij de aanvraag bepalen wat directe en **indirecte componenten** zijn. Het belang van dit onderscheid zit in de afbakening en de controle achteraf. Voor directe componenten wordt de volledige productieketen stroomopwaarts gecontroleerd. Voor de indirecte componenten wordt enkel een ‘verklaring op eer’ gevraagd, verstrekt door de betreffende leverancier, die bevestigt dat de productie gebeurde in overeenstemming met de toetsingscriteria van het sociaal label.



#### **Verzend je aanvraag**

Stuur de aanvraag naar:

POD Maatschappelijke Integratie  
Cel Sociale Economie  
Anspachlaan 1 - 14de verd. , bureau 20 -  
1000 Brussel



Tel: 00 32(0)2-509.89.98  
GSM: 00 32(0)479-590.133  
E-mail: socialeconomy@minsoc.fed.be

### 3.2 Stap 2

#### Aanvaarding door het CSVP

Het CSVP beoordeelt de preliminaire aanvraag en verklaart de aanvraag al dan niet ontvankelijk. Hierbij houdt het CSVP rekening met de volledigheid van de ontvangen gegevens. Als de aanvraag wordt goedgekeurd, dan wordt u de **ontvankelijkheidsverklaring** van het dossier door het CSVP toegezonden.

Het CSVP kan ook aangeven dat een deel van de productieteksten minstens plaatselijk dient te worden gecontroleerd. Het CSVP zal deze beslissing overigens ook motiveren overeenkomstig de aard en de sector van het product, de herkomst en de graad van afwerking. Bij de bepaling van die keuze zal het CSVP gebruik maken van enkele onafhankelijke en vastomlijnde krachtlijnen, die zij ter informatie zal beschikbaar stellen.

- ◆ **Wacht gewoon af.** De wet, noch de uitvoeringsbesluiten voorzien een termijn waarbinnen het CSVP dient te antwoorden, maar dat zal ongeveer een maand, hoogstens twee maanden duren.

### 3.3 Stap 3

#### Interne voorbereiding voor definitieve aanvraag

Heb je de ontvankelijkheidsverklaring van het CSVP ontvangen, dan heb je de zekerheid dat je dossier in principe in aanmerking komt voor het sociaal label en mogelijk krijg je ook aanwijzingen over welke plaatselijke controles zeker dienen uitgevoerd te worden.

De definitieve aanvraag vereist een volledige interne audit van het productieproces en de productieteksten en het opzetten van een systeem dat de continuïteit voor zulke audits waarborgt: een ketenbeheersysteem. De criteria die intern gecontroleerd moeten worden, zijn de fundamentele IAO beginsels.

Het loont de moeite om de zaak goed intern voor te bereiden. Goed sociaal ketenbeheer levert niet enkel potentieel een sociaal label op, maar rendeert mogelijk ook op vlak van kwaliteit, reputatie en resulteert in goede relaties met de ketenactoren.

Door de sociale partners op de hoogte te stellen en werknemers te betrekken bij het intern onderzoek, kan correcte informatie verzameld worden, kunnen nodige aanpassingen gemakkelijker doorgevoerd worden en kan de interne opvolging een permanent karakter krijgen.

Het spreekt voor zich dat een goede interne monitoring een investering betekent, maar tegelijkertijd veel tijd en geld uitspaart bij de latere externe audit, zeker wanneer bij die gelegenheid 'correctieve maatregelen' opgelegd worden.

In het kader van het Belgisch sociaal label betaal je overigens enkel voor de monitoring (externe controle), zonder dossier- of administratiekosten te moeten afdragen.

In wat volgt wordt een onderscheid gemaakt tussen de 'formele' procedurevereisten en de 'informele' raadgevingen.

- ◆ **Stel een eindverantwoordelijke aan (informeel)**  
Het is wellicht raadzaam vóór de definitieve aanvraag en vóór de begeleidende audit en voor alle interne procedures een eindverantwoordelijke (wellicht een bestuurder of een manager) en een overlegteam of stuurgroep van belanghebbenden, die het proces zullen opvolgen, aan te stellen.
- ◆ **Vervolledig zo nodig de omschrijving van het product, het productieproces en de bestanddelen (formeel)**
- ◆ **Leg een register aan van onderaannemers en leveranciers (formeel)**  
De leveranciers en onderaannemers moeten ondergebracht worden in een register dat permanent geactualiseerd wordt.
- ◆ **Contacteer en informeer alle toeleveranciers en onderaannemers (formeel)**  
Via de inkopers moeten alle toeleveranciers en onderaannemers gecontacteerd worden om hen op de hoogte te stellen van de inhoud en de werking van het Belgisch sociaal label. Hierbij kan gebruik gemaakt worden van de voorbeelddocumenten (zie **bijlage 8**). Indien nodig zullen deze vertaald moeten worden.
- ◆ **Informeert de werknemers/sociale partners (formeel)**  
Overleg met, of informeer de werknemers en de sociale overlegorganen (b.v. de ondernemingsraad) over het voornemen om een aanvraag in te dienen voor het sociaal label. Specificeer daarbij over welk product het gaat. Laat de mededeling en/of de besluiten uit het overleg opnemen in het verslag van de vergadering.  
Informeert je gesprekspartners over de criteria en objectieven van het sociaal label, de acht basisconventies van de Internationale Arbeidsorganisatie (IAO) en de procedures en controles. Deze kunnen gevonden worden op <http://www.ilo.org/ilolex/english/index.htm> door te klikken op "... single **convention** ..." en vervolgens het juiste volgnummer in te tikken. De documenten zijn beschikbaar in Engels, Frans en Spaans.

Zij behandelen volgende thema's:

- Minimumleeftijd voor kinderarbeid en verbod op ergste vormen van kinderarbeid (C 138 en 182)
- Verbod op discriminatie inzake tewerkstelling en lonen (C 100 en 111)
- Verbod op dwangarbeid (C 29 en 105)
- Recht op vakbondsvrijheid (C 87)
- Recht van organisatie en collectief overleg (C 98)

**Bijlage 4** geeft de toepassingscriteria in het Nederlands, met indicaties van welke onderwerpen bevestigd zullen worden door de auditor.

In **bijlage 8** vindt men een voorbeelddocument dat kan worden vertaald in een taal die de werknemers vlot beheersen, en dat hen op de hoogte stelt van de basisbegrippen van het sociaal label.

- ◆ **Zorg voor opvolging van de beloofde engagementen (informeel)**  
Verklaringen, dat de criteria van het sociaal label gerespecteerd worden, dienen niet enkel pro forma ondertekend te worden. Aan de inhoud moet gevolg worden gegeven.  
Vrije vakbonden en NGO's kunnen hierbij belangrijke partners zijn. Er kan een interne communicatie worden opgestart waardoor werknemers op een eenvoudige wijze de onderneming die het label wil aanvragen op de hoogte kunnen stellen van eventuele onjuiste praktijken.
- ◆ **Zorg voor soepele en eerlijke correctieve maatregelen (formeel)**  
Wanneer een toeleverancier of onderaannemer de verklaring van respect voor de IAO conventies

niet kan ondertekenen, dan kan er samen naar een oplossing worden gezocht. Het komt er namelijk op aan zoveel mogelijk de bestaande keten te behouden en te optimaliseren voor wat betreft de arbeidsomstandigheden. Strategisch kan dit gerealiseerd worden door machtsargumenten, of eerder vanuit samenwerkingsvormen. Substitutie van onderaannemers is immers niet de bedoeling, maar eerder een noodoplossing.

- ◆ **Stel een efficiënt en transparant intern controlesysteem op**  
Het is met andere woorden de bedoeling een transparant, intern controlesysteem met correctieve programma's op te zetten dat, indien mogelijk, ook aan de onderaannemers kan worden 'verkocht'. Dit systeem zal de naleving van de criteria aanmoedigen en ondersteunen in de dagdagelijkse praktijken door permanente vorming, informatie en overleg op alle niveaus van de keten.
- ◆ **Zorg voor de graduele opname van de IAO criteria in overeenkomsten (formeel)**  
Het opnemen van de IAO criteria in documenten, contracten en overeenkomsten met toeleveranciers en onderaannemers bevordert de graduele integratie van de principes. Bovendien wordt dan de basis gelegd voor een interne controle door de vakbonden wat het dynamisch karakter van het label kan bevorderen.
- ◆ **Budgetteer (informeel)**  
Om een degelijk en effectief beheersysteem te bekomen, dat de verplichtingen nakomt, is het nodig een jaarlijks budget te voorzien voor implementatie, onderhoud en feedback.
- ◆ **Maak de (externe) klachtenprocedure bekend (formeel)**  
Het bestaan van de (externe) klachtenprocedure van het sociaal label moet bekend en operationeel gemaakt worden aan de betrokken partijen. Dit houdt in dat alle werknemers, alsook alle andere belanghebbenden contact op kunnen nemen met de administratie van het label, en hen eventuele opmerkingen over het niet naleven van de criteria van het label kunnen meedelen (zie voorbeelddocument **bijlage 8**)
- ◆ Vraag alle onderaannemers en leveranciers de conformiteitverklaring te ondertekenen (zie **bijlage 7**).

### 3.4 Stap 4

#### Definitieve aanvraag

- ◆ **Breng alle gegevens en documenten voor je definitieve aanvraag samen**

*Wat moet dit dossier bevatten?*

Deze aanvraag is gedetailleerder dan de preliminaire aanvraag en moet volgende elementen en gegevens bevatten.

- Gedetailleerde gegevens:
  - Een gedetailleerde omschrijving van het product en het productieproces, inclusief eventuele onderdelen.
  - Een lijst van de toeleveranciers en onderaannemers die betrokken zijn bij de productie en een gedetailleerde omschrijving van hun deelname aan het productieproces.
  - Een beschrijving van de relevante sociale wetgeving van het land waar de toeleveranciers en onderaannemers operationeel zijn.
  - Een beschrijving van het beheerssysteem dat door de onderneming werd opgezet om

de naleving van de IAO-criteria te waarborgen in al haar vestigingen en in de vestigingen van de toeleveranciers en onderaannemers (dit zijn de overeenkomsten en akkoorden met de onderaannemers en de maatregelen om de sociale productiewaarden te verbeteren).

- Een ondertekende verklaring van het aanvragende bedrijf en van alle onderaannemers en toeleveranciers dat zij de fundamentele IAO-conventies respecteren binnen het bedrijf en dat zij de werknemers op de hoogte gebracht hebben van het bestaan van het label en de klachtenprocedure.
- Een kopij van de ontvankelijkheidsverklaring van het dossier (uitgereikt door het CSVP).
- Het document met de specifieke richtlijnen en regels van het CSVP in verband met de controle.

◆ **Verstuur je definitieve aanvraag naar de controle-instelling en zend ook een copie naar het secretariaat van CSVP**

Het Onderzoeks- en Informatiecentrum van de Verbruikersorganisaties (OIVO)  
De heer Adriaan Meirsman  
Riddersstraat 18  
1050 Brussel  
Tel: 00 32(0)2-547.06.11

POD Maatschappelijke Integratie Social Integration  
Cel Sociale Economie Department of Social Economy  
Anspachlaan 1 – 14de verdiep.th floor, bureau office 20 - 1000 Brussels  
Tel: 00 32(0)2-509.89.98  
GSM: 00 32(0)479-590.133  
E-mail: socialeconomy@minsoc.fed.be

- De aanvraag heet nu definitief, maar u mag nog op ieder ogenblik uw aanvraag tot toekenning of tot het gebruik van het label per aangetekend schrijven aan de staatssecretaris intrekken.

### 3.5. Stap 5

#### **Uitvoering controle door audit-instelling (externe controle)**

◆ **Maak een keuze uit de lijst van geaccrediteerde controle-instellingen**

U kan een rondvraag doen naar voorwaarden en prijzen en over eventuele tijdslimieten onderhandelen.

De rol van de controle-instelling is cruciaal. Het is echter niet zo dat de diensten of de verplichtingen van de controle-instellingen onderling verschillen.

Naast de interne investering is de prijs van de controle(s) bepalend voor de kostprijs van het project. Gezien de beperkte ervaring is het momenteel onmogelijk hier richtprijzen te geven. De kost zal zich in het beste geval beperken tot de prijs van de administratieve controles, maar kan snel oplopen naargelang het aantal vereiste lokale audits en in mindere mate van de lokale dagprijzen.

De controle-instellingen zijn eraan gehouden, objectief en volgens de algemene richtlijnen van

het lastenboek van het sociaal label en de specifieke richtlijnen van het CSVP in verband met uw aanvraag, de controles uit te voeren.

Twee soorten instellingen komen in aanmerking.

Eenzijds zijn er de **inspectie-instellingen** die, op basis van het lastenboek van het Belgisch sociaal label, geaccrediteerd zijn door BELAC (Belgian Accreditation System), dat ressorteert onder de bevoegdheid van het Bestuur kwaliteit en veiligheid van de Federale Overheidsdienst Economie, KMO, Middenstand en Energie, volgens de norm EN 45004 (die opgevolgd wordt door ISO 17020).

Contact: BELAC, WTC III, Simon Bolivarlaan 30, 1000 Brussel, T: 02/208.36.30, F: 02/208.36.55, E: [belac@mineco.fgov.be](mailto:belac@mineco.fgov.be), W: <http://belac.fgov.be>

De staatssecretaris moet de inspectie-instellingen erkennen.

Wil u weten welke (nieuwe) inspectie-instellingen erkend zijn, dan kan u contact opnemen met BELTEST (de accreditatie-instelling voor keuringslaboratoria en inspectie-instellingen die ressorteert onder BELAC).

Contact: de verantwoordelijke die u kan informeren over de controle-instellingen, geaccrediteerd voor het toepassingsgebied “sociaal label” is Nicole Vanlaethem, T: 02/208.36.50, E: [nicole.vanlaethem@miceco.be](mailto:nicole.vanlaethem@miceco.be).

Sinds 06/04/04 is Groupe One als eerste inspectie-instelling voor het sociaal label geaccrediteerd door BELAC. Het is een accreditatie zonder restricties, wat betekent dat Groupe One wereldwijd mag opereren.

Contact: Groupe One asbl, rue de Savoie 94, 1060 Bruxelles, T/F: 02/538 54 60, E: [info@groupeone.be](mailto:info@groupeone.be); Marc Lemaire (directeur), T: 02 543 44 07, E: [marc.lemaire@groupeone.be](mailto:marc.lemaire@groupeone.be); Sabine FRANCOIS (Responsable programmes ‘audit et label social’ et ‘commerce équitable’), T: 02/ 538 54 60, E : [sabine.francois@groupeone.be](mailto:sabine.francois@groupeone.be)

Anderzijds kunnen in een overgangsfase ook de certificatie-instellingen, die geaccrediteerd zijn door Social Accountability International (SAI) de controle doen. Deze tweede soort instellingen zijn geaccrediteerd volgens de norm EN 45012, voor sociale audit van toepassing en overeenkomstig het referentieel SA8000. Een actuele lijst van door SAI geaccrediteerde controle-instellingen is te vinden op: [www.cepaa.org/Accreditation/CertificationBodies.htm](http://www.cepaa.org/Accreditation/CertificationBodies.htm). Ook op [http://mineco.fgov.be/protection\\_consumer/social\\_label/Accredited\\_Certification\\_Bodies.pdf](http://mineco.fgov.be/protection_consumer/social_label/Accredited_Certification_Bodies.pdf) is een lijst te vinden. De huidige lijst vindt u in **Bijlage 3**.

- Naast de controleopdracht in het kader van het sociaal label mag de controle-instelling geen andere adviesopdracht voor de onderneming vervullen. Dit zou immers de onafhankelijkheid ten aanzien van de onderneming in het gedrang brengen.

De controle-instelling aanvaardt al dan niet de opdracht en deelt u en het CSVP haar beslissing mee.

Het is de controle-instelling verboden de opdracht te aanvaarden, wanneer ze belangenrelaties heeft met de aanvragende onderneming.

Als zij de opdracht aanvaardt, bepaalt zij ook een tijdslimiet voor de uitvoering.

De controle-instelling mag screenings en bepaalde controleactiviteiten laten uitvoeren in onderaanneming, zolang aan dezelfde algemene en specifieke kwaliteitseisen, zoals hierboven beschreven, voldaan is.

*Welk soort controles zal de controle-instelling uitvoeren?*

- De controle-instelling zal eerst nagaan of de aanvragende onderneming alle informatie,

die nodig is voor de controle, heeft opgenomen in het dossier.

Het gaat meer bepaald over:

- De productomschrijving en het productieproces en de betrokken bestanddelen.
  - De lijst van onderaannemers en toeleveranciers.
  - De beschrijving van het beheerssysteem dat de aanvrager heeft opgezet om de naleving van de IAO-basisconventies te waarborgen doorheen de volledige productieketen:
    - (a) de vermelding van de criteria in documenten, contracten en overeenkomsten (de naleving moet een verplicht afdwingbaar onderdeel zijn van de contracten);
    - (b) actueel register leveranciers en onderaannemers;
    - (c) intern controlesysteem met correctieve programma's, dat – indien mogelijk – wordt opgelegd aan onderaannemers en dat de naleving ondersteunt via vorming, informatie en overleg op alle niveau'sniveaus.
  - Een ondertekende verklaring dat alle werknemers (of hun vertegenwoordigers) en alle betrokken ondernemingen op de hoogte gebracht zijn van de aanvraag, voor het beëindigen van de controle.
  - Een verklaring van de onderaannemers en toeleveranciers dat zij de IAO-basisconventies respecteren binnen het bedrijf en dat de werknemers op de hoogte gebracht zijn van het bestaan van het label en de klachtenprocedures.
- Daarna zal de controle-instelling alle delen van de productieketen onderzoeken door middel van een vooronderzoek, de zogenaamde '**screening**'. Dit is een literatuur- en bronnenonderzoek, gecombineerd met contracten met het management, relevante werknemers- en werkgeversorganisaties, NGO's en andere stakeholders.
  - Op deze manier zal de controle-instelling de bedrijven in de productieketen indelen in 5 categorieën, naargelang de risico's, de kans op inbreuken op de fundamentele IAO-conventies.
  - Op basis van de uitslag van de screening zal de controle-instelling dan bepalen welke bedrijven of onderdelen plaatselijk gecontroleerd moeten worden. Dit staat in het verslag van het vooronderzoek (een intern document).
  - Deze plaatselijke controles moeten voldoen aan specifieke kwaliteitsvereisten, die beschreven staan in een referentieel voor de controle-instelling. Dit referentieel is de handleiding met voorschriften voor de controle-instelling en bevat zeer veel informatie over wat u kan gevraagd worden of wat gecontroleerd wordt. Het is geen openbaar document.

◆ **Help de controle-instelling waar zij uw medewerking vraagt**

### 3.6 Stap 6

#### Tussentijds verslag en correctieve maatregelen

Na deze controle- audits maakt de controle-instelling uw bedrijf een voorlopig verslag over en in copie ook aan het CSVP.

Dit verslag bevat de bevindingen van de audit-instelling en rapporteert ook welke non-conformiteiten eventueel werden vastgesteld. De verslagen van de gevoerde enquêtes en werfbezoeken worden in bijlage aan het voorlopig verslag toegevoegd.

Qua timing levert de controle-instelling haar voorlopig rapport gewoonlijk max. één maand na de controle af.

- De regels van het Belgisch sociaal label schrijven voor dat tussen de definitieve aanvraag van de onderneming en het voorlopig verslag *maximaal 9 maanden* mogen liggen.

◆ **Bestudeer het voorlopig verslag voor verdere besluitvorming.**

Alvorens de laatste spurt ingezet wordt naar een definitief verslag en een mogelijke toekenning van het sociaal label moet uw onderneming beslissen over het verdere verloop van de procedure.

Vooraleer de controle-instelling een definitief verslag formuleert, moet uw bedrijf, op basis van het voorlopige verslag, aan de controle-instelling een aantal antwoorden overmaken en beslissingen mededelen.

◆ **Bestudeer correctieve maatregelen en maak een plan van aanpak**

Op basis van de tussentijdse bevinden kan uw onderneming (en de ondernemingen die deel uitmaken van de keten) corrigerende maatregelen nemen.

- Ofwel voert uw onderneming of de andere ondernemingen in de keten die maatregelen onmiddellijk uit, om bepaalde non-conformiteiten tegemoet te komen.
- Ofwel maakt uw onderneming een plan van aanpak om de corrigerende maatregelen in te voeren, die tegemoet komen aan ernstige non-conformiteiten. Vaak beschrijft zo'n plan belangrijke structurele wijzigingen in de productieketen.

Voor het verkrijgen van het label moeten er reeds resultaten zijn. Maar er is een onderhandelingsmarge in verband met de te nemen maatregelen en de tijdspanne die hiervoor nodig is. Alleszins speelt het CSVP hierbij een bepalende rol.

◆ **Deel uw beslissingen mee in verband met het vervolg van de procedure**

*Welke elementen moeten overgemaakt worden aan de controle-instelling?*

- Een beslissing in verband met opschorting of voortzetting van de procedure.
- Een beschrijving van de correctieve maatregelen die u direct kan invoeren.
- Een plan van aanpak om correctieve maatregelen in te voeren als er ernstige inbreuken op de IAO conventies zijn gerapporteerd.

**Bijkomende controle door controle-instelling**

Indien er correctieve maatregelen werden genomen of uitgevoerd, dan moet de controle-instelling nagaan of deze kunnen garanderen dat daarmee de non-conformiteiten weggewerkt zijn over de hele keten. Dit houdt in dat de garantie moet kunnen worden gegeven dat niet alleen in de gecontroleerde onderdelen van de productieketen de non-conformiteiten zijn verdwenen, maar ook in alle andere niet-gecontroleerde onderdelen.

**Procedure wanneer geen tekortkomingen worden vastgesteld**

Werden er geen tekortkomingen tegen de naleving van de IAO-basisnormen in de gehele productieketen vastgesteld, dan kan de sociale audit-instelling direct een definitief eindverslag opmaken. Een tussentijds verslag is dan overbodig.

### 3.7 Stap 7

#### Eindverslag en toekenning label

De controle-instelling maakt een definitief verslag in het Nederlands, het Frans en/of het Engels, op papier en elektronisch, over aan uw onderneming en aan het CSVP en dit binnen de 12 maanden na de officiële aanvraag.

Dit definitief verslag kan eventueel meteen na de externe controle afgeleverd worden, indien er geen non-conformiteiten vastgesteld werden. Indien die er echter wel waren, worden zowel de directe correctieve maatregelen als het plan van aanpak voor de nog te nemen correctieve maatregelen in dit verslag beoordeeld. Het CSVP zal de ingewonnen informatie uit zowel het voorlopig verslag als het definitief verslag vertrouwelijk behandelen.

Het CSVP analyseert het verslag van de controle-instelling en geeft al dan niet een gunstig advies aan de staatssecretaris.

Wanneer uit het definitief verslag blijkt dat er nog altijd ernstige non-conformiteiten zijn, dan kan het CSVP een nieuwe kans geven en beslissen om een nieuwe controle te laten uitvoeren, nadat uw onderneming alle nodige correctieve maatregelen genomen heeft volgens het voorgedraaide plan van aanpak.

Indien het CSVP een positief advies geeft aan de staatssecretaris, kent deze laatste het sociaal label toe.

#### ◆ Respecteer de gebruiksregels van het sociaal label

- Om het label te gebruiken, dient u te beschikken over een certificaat, uitgereikt door de Staatssecretaris. Dit certificaat vermeldt ook de geldigheidsduur van het label. Zie Bijlage 6.
- Het pictogram van het sociaal label dient aangebracht te worden op de verpakking van het product als het om goederen gaat en op het contract wanneer het een dienst betreft.
- Het pictogram mag bovendien enkel aangebracht worden op het product indien ook het eigen logo en/of de benaming van de certificaathouder of van het product vermeld staat op dat product.
- Het logo van het Belgisch sociaal label ziet er als volgt uit:  
De kleuren van het pictogram zijn voor:
  - De achtergrond: blauw (pantone 285 of cyan: 91%, magenta 43%, yellow: 0%, black 0%)
  - De vleugels: geel (pantone 123 of cyan 0%, magenta: 30%, yellow: 94%, black: 0%)
  - Het figuurtje: rood (pantone 185 of cyan: 5%, magenta: 90%, yellow: 95%, black: 0%)
  - Het internet-adres: wit.
- De doorsnede van het pictogram moet tussen 11 en 50 mm zijn.
- De afmetingen van het label mogen veranderd worden op voorwaarde dat de vorm en de leesbaarheid van het pictogram behouden blijven en dat het logo/benaming van de onderneming of van haar product niet visueel overheerst.



## 3.8 Stap 8

### Verdere audits

- Na de toekenning van het label moet er jaarlijks een **TOEZICHTSAUDIT** gebeuren. Dat jaar gaat in vanaf de datum van de toekenning van het sociaal label, met een mogelijke afwijking van 3 maanden. Voor die toezichtsaudit en voor de tussentijdse controles gelden dezelfde procedures beschreven in stap 7 en 8 (hfdstk. 3.7 > 3.8). Bij vaststelling van ernstige non-conformiteiten bij dergelijke tussentijdse controles, geeft het CSVP de staatssecretaris het advies om het label in te trekken.
- Op aanvraag kan het label uitgebreid worden naar een ander product. Hiervoor is een **UITBREIDINGSAUDIT** nodig, die liefst samen valt met de toezichtsaudit. Ook hier gelden dezelfde procedures, vermeld in stap 7 en 8.
- Om de 3 jaar moet er, indien de onderneming het label verder wil gebruiken, een **VERLENGINGSAUDIT** gebeuren. Dit is 3 jaar na de datum van de toekenning van het label met een mogelijke afwijking van 6 maanden. Hier gelden eveneens dezelfde procedures.

#### ◆ Zet zelf de nodige stappen voor de verlenging

Er wordt verwacht dat de betrokken onderneming zelf een verlenging aanvraagt van de periode van toekenning van het label.

#### ◆ Zet zelf de nodige stappen voor het aanmelden van wijzigingen

Bij elke 'relevante' verandering in het productieproces, zoals een verandering van leverancier of onderaannemer, moet er een binnen de 6 maanden een controle uitgevoerd worden met positief resultaat. Zoniet kan het label ingetrokken worden. De onderneming brengt de controle-instelling en het CSVP zelf op de hoogte. Die laatste beslist of een nieuwe controle nodig is.

#### ◆ Breng zelf de Staatssecretaris en het CSVP op de hoogte bij opschorting van de aanvraag

## 4. Verbintenissen

Het huishoudelijk reglement van het sociaal label voorziet strikte procedures waaraan alle betrokken partijen zich dienen te houden.

De verbintenissen die kandidaat ondernemingen dienen na te komen luiden als volgt.

De onderneming verbindt er zich toe:

- ◆ Juiste en volledige gegevens te verschaffen bij het indienen van het preliminaire aanvraagdossier, overgemaakt aan het CSVP.
- ◆ Een controle-instelling te kiezen waarmee zij geen belangenrelaties heeft, zodat de gekozen instelling onafhankelijkheid kan waarborgen in haar beoordeling.
- ◆ Juiste gedetailleerde gegevens te verschaffen bij het indienen van het definitieve aanvraagdossier, overgemaakt aan het CSVP en aan de controle-instelling.
- ◆ Het toegekende label enkel te gebruiken onder de bepaalde voorwaarden en volgens de wettelijke voorschriften.
- ◆ Na de toekenning van het label, de controle-instelling en het CSVP op de hoogte te brengen van alle relevante veranderingen welke zich voordoen binnen het productieproces en binnen de productieketen.
- ◆ Zelf de nodige stappen te zetten in verband met de verlenging van de periode van toekenning van het label.
- ◆ De staatssecretaris en het CSVP tijdig op de hoogte te brengen van het besluit dat zij eventueel zou nemen de aanvraagprocedure stop te zetten.
- ◆ Alle onderaannemers en toeleveranciers op de hoogte te brengen van de aanvraag van het label, voorwaarden waaraan voldaan moet worden en het bestaan van de klachtenprocedure.

## 5. Sancties

Als het label gebruikt wordt zonder dat de fundamentele IAO conventies gerespecteerd worden doorheen de volledige productieketen, of als de onderneming zich verzet tegen controle, kan de staatssecretaris het label intrekken.

Elke klacht betreffende het niet naleven van de principes voor het gebruik van het label of het pictogram kan (door derden) aan de staatssecretaris meegedeeld worden per brief, per fax, per e-mail of op de website [www.sociaal-label.be](http://www.sociaal-label.be).

De staatssecretaris spreekt zich uit over de klachten, op advies van het CSVP of in voorkomend geval, van de raad van beroep. Die klachten betreffende het gebruik van het label kunnen geuit worden door een onderneming, organisatie of eender welke belangstellende persoon. De staatssecretaris zal evenwel, in het geval dat een onderneming de bepalingen van de wet niet naleeft, de onderneming op de hoogte stellen van de verplichting om die bepalingen zo spoedig mogelijk na te komen.

De staatssecretaris kan zo nodig het gebruik van het label door de onderneming voor een bepaalde termijn intrekken. De beslissing van de staatssecretaris en de mogelijkheden om beroep aan te tekenen worden daarbij aan het bedrijf en aan de betreffende controle-instelling medegedeeld.

Vanaf de dertigste dag na de bekendmaking van de beslissing mag de houder van het label er geen gebruik meer van maken.

Art. 11, paragraaf 1 van de Wet ter bevordering van sociaal verantwoorde productie stelt dat:

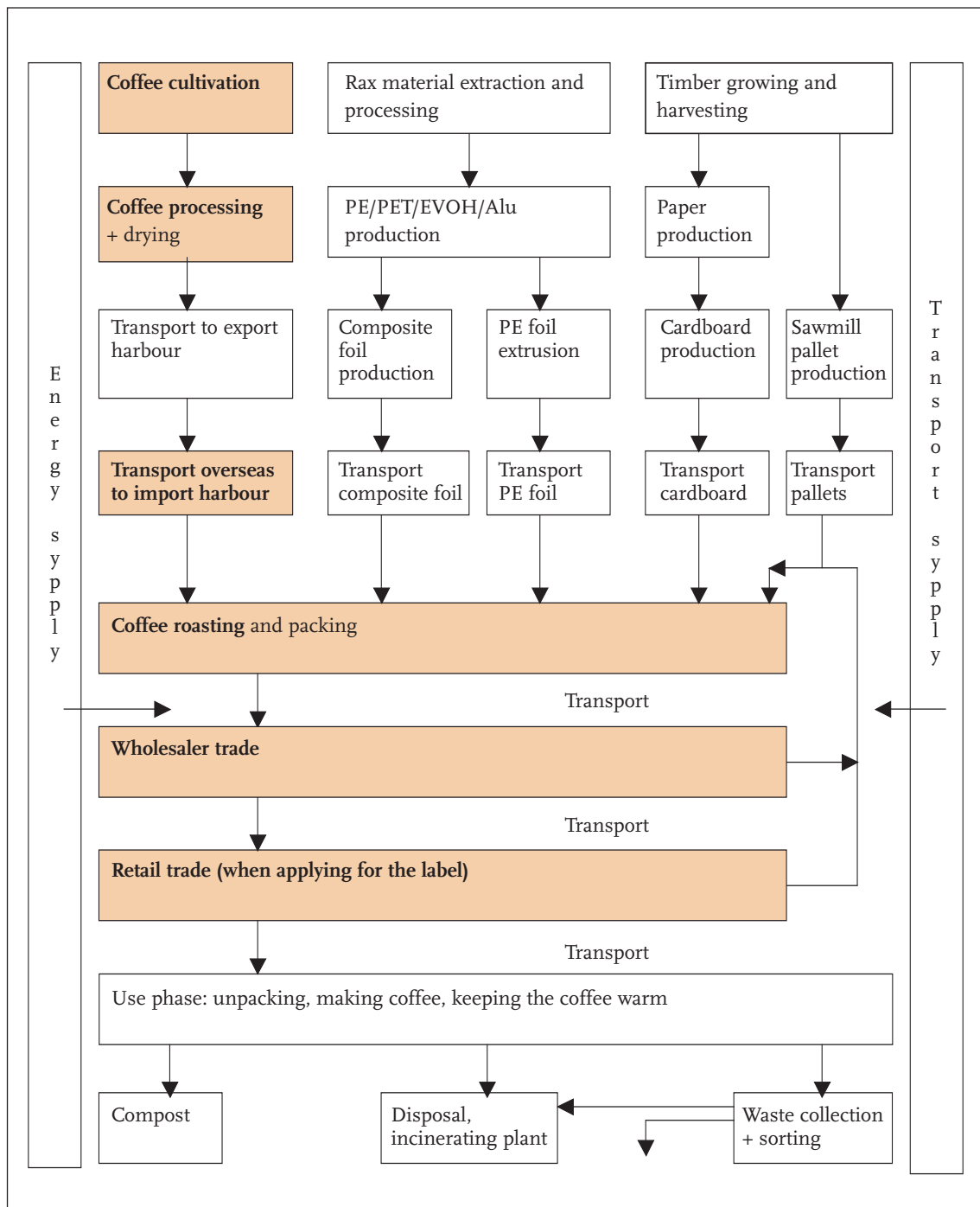
- de onderneming die het label gebruikt of poogt te gebruiken, zonder te voldoen aan de bepalingen van de wet,
  - de onderneming die door listige kunstgrepen, dus door handelingen die tot verwarring aanleiding kunnen geven, ten onrechte de indruk wekt te beschikken over het label,
- wordt gestraft met een gevangenisstraf van acht dagen tot vijf jaar en/of met een geldboete van 12,5 EUR tot 12.400 EUR.

De naam van de onderneming of van de onrechtmatige gelabelde producten wordt bekendgemaakt in het Belgische Staatsblad.

# Bijlage I

## Voorbeeld van een ketenafbakening voor koffie

Dit is een voorbeeld van een quasi volledige en (veel te) uitgebreide procesboom zonder afbakening. In kleur werd de afbakening aangebracht.

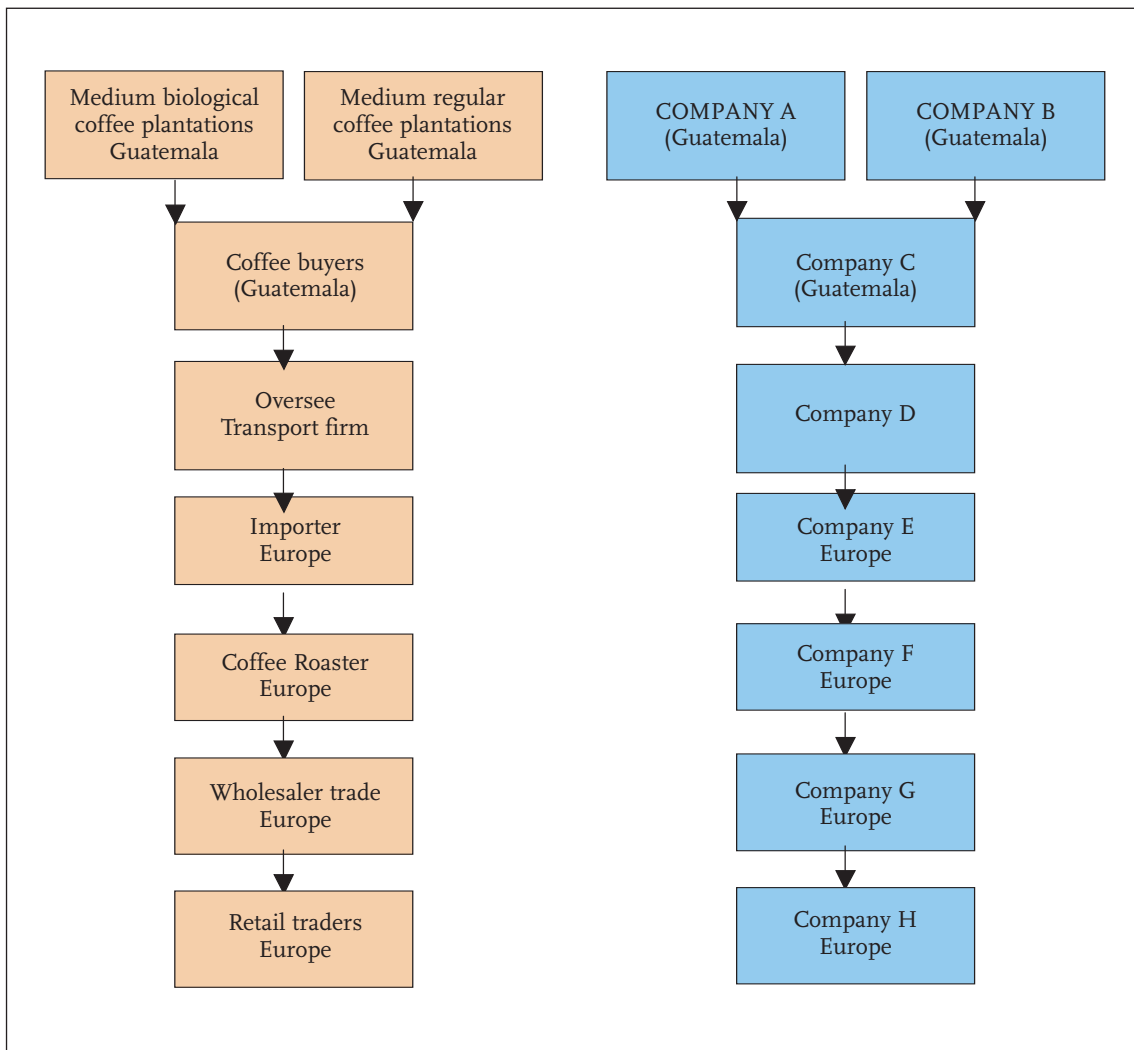


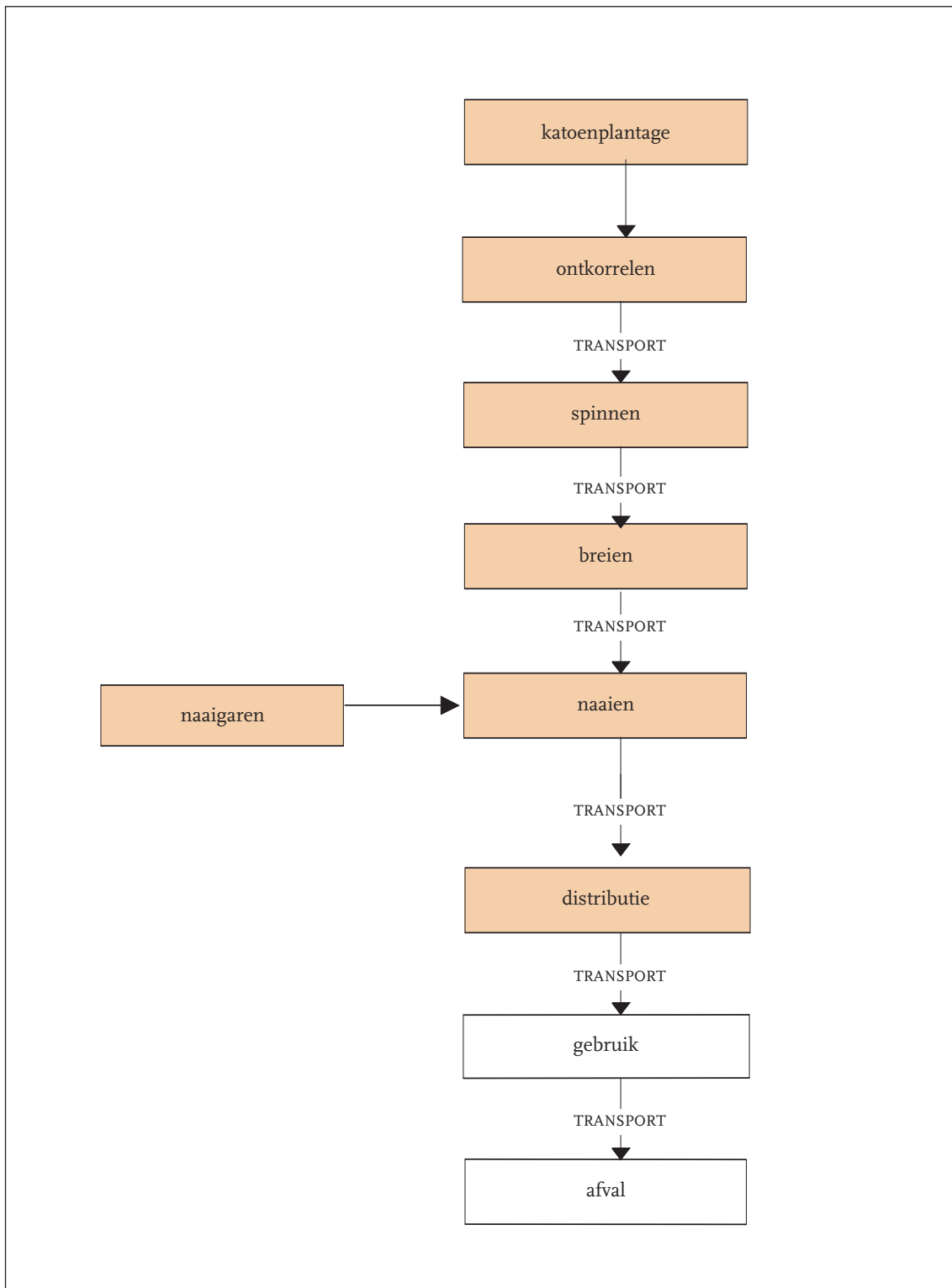
**Een ketenanalyse voor gebrande koffie.**

In oker (grijs) worden die onderdelen van de procesboom aangegeven, die vermoedelijk relevant zijn voor de aanvraag van het Belgisch sociaal label. Is de groothandelaar de aanvrager van het label, dan stopt de keten daar. Is de distributeur vragende partij, dan loopt de keten tot in de winkels en dan wordt het label ook aangebracht op de pakjes koffie.

Een vereenvoudigde procesboom voor koffie uit Guatemala ziet er bijvoorbeeld als volgt uit:

De bijhorende productieketen identificeert vervolgens de ketenactoren:





Voorbeeld van mogelijke procesboom van een katoenen T-shirt. De relevantie van het betrekken van het 'naaigaren' en van de tussenstappen qua transport zou verder uitgezocht moeten worden.

## Bijlage 2

### De “Special paragraphs countries”

Wat volgt is de lijst van landen, genoemd (door de IAO) wegens schendingen tegen de basisnormen vernoemd door “ILO Conference Committee on the Application of Standards” in hun jaarlijkse publicatie van “special paragraphs countries”.

Jaar	Land
1988	Centraal Afrikaanse Republiek, Dominicaanse Republiek, Ecuador, Pakistan
1989	Centraal Afrikaanse Republiek, Colombia, Dominicaanse Republiek, Ecuador, Roemenië, Turkije
1990	Colombia
1991	Panama, Thailand
1992	Soedan
1993	Birma
1994	India
1995	Birma, Nigeria
1996	Iran, Birma, Nigeria
1997	Iran, Marokko, Birma, Nigeria, Soedan, Swaziland
1998	Birma, Soedan
1999	Birma
2000	Soedan, Kameroen, Venezuela
2001	Wit-Rusland, Colombia, Ethiopië, Birma, Soedan, Venezuela
2002	Ethiopië, Soedan, Venezuela
2003	China, Colombia, Guatemala

## Bijlage 3

### De door SAI erkende certificeringsinstellingen voor SA800

Op [www.cepaa.org/Accreditation/CertificationBodies.htm](http://www.cepaa.org/Accreditation/CertificationBodies.htm) kan de meest recente lijst gevonden worden van instellingen die door Social Accountability International geaccrediteerd werden voor het uitvoeren van audits. Deze instellingen werden bij wet ook erkend door het Belgisch sociaal label

#### **BVQI (Bureau Veritas Quality International)**

Robert Dye  
International Accreditation Manager  
224-226 Tower Bridge Court  
Tower Bridge Road  
London SE1 2TX, UK  
T: 44 207 661 0721  
F: 44 207 661 0790  
E: [robert.dye@uk.bureauveritas.com](mailto:robert.dye@uk.bureauveritas.com)  
[www.bvqi.com](http://www.bvqi.com)

#### **CISE (Centro per l'Innovazione e lo Sviluppo Economico)**

Member of Network Lavarò Etico  
Corso della Repubblica 5  
47100 Forlì, Italy  
T: +39.0543.38214  
F: +39.0543.38219  
E: [info@lavoroetico.it](mailto:info@lavoroetico.it)  
[www.lavoroetico.it](http://www.lavoroetico.it)

#### **CSCC (Cal Safety Compliance Corporation)**

Iwona Spytkowski  
66 Hudson St., 1/F  
Hoboken, NJ 07030  
T: 201-792-7540  
F: 201-792-4428  
E: [iwona@intlcompliance.com](mailto:iwona@intlcompliance.com)  
[www.cscconline.com](http://www.cscconline.com)

#### **DNV (Det Norske Veritas)**

Alice Lau  
Room 1704-7, 17/F  
New York Life Tower, Windsor House  
311 Gloucester Road, Causeway Bay  
Hong Kong  
T: 852-2528-9168  
F: 852-2529-5805  
E: [alice.lau@dnv.com](mailto:alice.lau@dnv.com)  
[www.dnv.com](http://www.dnv.com)



**ITS ( Intertek Testing Services)**

Michelle Johnston  
70 Diamond Road  
Springfield, New Jersey 07081, USA  
T: 973- 346-5500  
F: 973-379-5232  
E: [michelle.johnston@intertek.com](mailto:michelle.johnston@intertek.com)  
[www.intertek-labtest.com](http://www.intertek-labtest.com)

**RINA S.P.A (Registro Italiano Navale Group)**

Achille Tonani  
Via Corsica 12  
16128 Genova, Italy  
T: 39-010-5385402  
F: 39-010-5351000  
E: [achille.tonani@rina.org](mailto:achille.tonani@rina.org)  
[www.rina.org](http://www.rina.org)

**RWTUV Asia Pacific Ltd.**

Mr. G.S. Iyer  
16 th Floor, Nation Tower  
46/75-76 Moo 10, Bangna-Trad KM. 4.5 Road  
Bangna, Parkanong,  
Bangkok 10260 Thailand  
T: 662-751-4050  
F: 662-751-4048  
E: [iyer@rwtuv.com](mailto:iyer@rwtuv.com)  
[www.rwtuv.com](http://www.rwtuv.com)

**SGS**

SGS International Certifications Services  
Noorderlaan 87  
2030 Antwerpen  
Belgium  
T: +32 3 5454848  
F: +32 3 5454849  
E: [geert\\_d'haese@sgs.com](mailto:geert_d'haese@sgs.com)  
[www.sgsgroup.com](http://www.sgsgroup.com)

**TUV Rheinland Hong Kong Ltd.**

Andreas Munch  
Manager, Certification Department  
Room 405, 4/F, Tech Centre  
72 Tat Chee Avenue  
Kowloon, Hong Kong  
T: (852) 2779 3181  
F: (852) 2788 2596  
E: [andreas.munch@hk.chn.tuv.com](mailto:andreas.munch@hk.chn.tuv.com)  
[www.chn.tuv.com](http://www.chn.tuv.com)

## Bijlage 4

### De toetsingscriteria

De aanvrager van het label zal moeten aantonen dat de manier waarop een product of dienst tot stand komt, doorheen de gehele productieketen in overeenstemming is met de toetsingscriteria van het Belgische sociaal label.

Deze toetsingscriteria worden weergegeven in het koninklijk besluit van 4 april 2003 houdende de uitvoering van de wet van 27 februari 2002 ter bevordering van een sociaal verantwoorde productie.

Deze criteria zijn in overeenstemming met de normen bepaald in de basisconventies van de Internationale Arbeidsorganisatie (<http://www.ilo.org/ilolex/english/index.htm>):

1. Het verbod op dwangarbeid (C 29 en 105).
2. Het recht op vakbondsvrijheid (C 87).
3. Het recht van organisatie en collectief overleg (C 98).
4. Het verbod op discriminatie inzake tewerkstelling en lonen (C 100 en 111).
5. De minimumleeftijd voor kinderarbeid en het verbod op de ergste vormen van kinderarbeid (C 138 en 182).

De sociale audit-instelling zal eerst nagaan of de productieketen die werd opgegeven door de onderneming wel volledig en correct afgebakend is.

Eens de afbakening is gebeurd voert de sociale audit-instelling een controle-audit uit.

Deze bestaat in principe uit twee delen: enerzijds een uitgebreid vooronderzoek of screening van de gehele (of afgebakende) productieketen, anderzijds een aantal controles ter plaatse.

Voor die plaatselijke controles worden werfbezoeken georganiseerd waarbij van werknemers (geselecteerd volgens een bepaalde procedure) een interview wordt afgenomen.

Via het interviewen van de verschillende betrokkenen zal de sociale audit-instelling nagaan in welke mate de onderneming zich houdt aan de criteria van de IAO basisconventies, maar ook of een aantal noodzakelijke randvoorwaarden aanwezig zijn die de onderneming toelaten deze criteria na te kunnen leven.

De interviews gebeuren aan de hand van een 'interviewhandleiding' met thema's die tijdens het vraaggesprek aan de orde moeten komen. De regels voor zo'n interview staan beschreven in het zogenaamde "referentieel".

Dit referentieel is een handleiding voor geaccrediteerde sociale audit-instellingen, zoals voorzien in de wet van 27 februari 2002 ter bevordering van een sociaal verantwoorde productie. Het geeft de manier en de basisvoorwaarden weer waaraan een controle-audit, moet voldoen.

**In wat volgt worden de basiscriteria van de IAO geciteerd en gedetailleerd.**

### Vrijheid van verenigingen, bescherming van het vakverenigingsrecht en het recht op collectief overleg

#### *Inhoud van de conventies*

De te respecteren criteria i.v.m. vrijheid en vereniging en collectief overleg zijn de artikelen van de **IAO conventies 87 en 98**. De belangrijkste elementen van deze conventies worden hieronder samengevat.

- “De werknemers en de werkgevers, zonder enig onderscheid, hebben het recht, zonder voorafgaande goedkeuring, organisaties op te richten van hun eigen keuze, alsmede het recht daarvan lid te worden, op geen andere voorwaarde, dan dat zij zich naar de statuten van die organisaties hebben te gedragen.” (\*)
  - Deze organisaties “hebben het recht haar statuten en reglementen op te stellen, vrij haar vertegenwoordigers te kiezen, haar beheer en werkzaamheden in te richten en haar werkprogramma’s te formuleren.” (\*)
  - Deze organisaties “hebben het recht vakverbonden en federaties op te richten en zich daarbij aan te sluiten en elke organisatie, elk vakverbond en elke federatie heeft het recht zich bij internationale organisaties van werknemers en andere werkgevers aan te sluiten.” (\*)
  - Deze organisaties “moeten een volledige bescherming genieten tegen alle daden van inmenging ten overstaan van elkaar, hetzij rechtstreeks, hetzij door beambten of leden, in hun vorming, hun werking en hun beheer.”
- “De werklieden moeten een volledige bescherming genieten tegen elke daad van onderscheid, die er op gericht is inbreuk te maken op de syndicale vrijheid in verband met het werk. Zulkdanige bescherming moet namelijk van toepassing zijn op al wat daden betreft die tot doel hebben:
  - de werkgelegenheid van een arbeider afhankelijk maken van de voorwaarde dat deze zich niet aansluit bij een syndicaat of zijn lidmaatschap van een syndicaat opzegt;
  - een arbeider doorzenden of hem enig nadeel berokkenen op welke wijze ook, om reden van zijn lidmaatschap van een vakvereniging of om reden van zijn deelname aan syndicale activiteiten buiten de werkuren of, met toestemming van de werkgever, binnen de werkuren.”
- De nodige maatregelen moeten, zo nodig, genomen worden om “op een zeer breed plan de ontwikkeling en het gebruik aan te moedigen en te bevorderen van procedures van vrijwillige onderhandeling tot het sluiten van collectieve verdragen tussen werkgevers en werkgeversorganisaties enerzijds, en werknemersverenigingen anderzijds, om op die wijze de arbeidsvoorwaarden vast te stellen.”
- Arbeiders hebben het recht op, binnen het kader van de nationale wetten en praktijken, representatieve organisaties, die zij zelf kunnen kiezen, die erkend zijn om collectief te onderhandelen.

*(\*) Het volgende geldt enkel voor die paragrafen die met een (\*) gemarkeerd zijn: “De nationale wetgeving mag geen afbreuk doen, noch op zodanige wijze toegepast worden, dat afbreuk gedaan wordt aan de waarborgen, in dit verdrag voorzien.”*

*Vragen voorgeschreven door het referentieel*

De interviewhandleiding voor de sociale audit-instelling schrijft vragen voor omtrent:

- vakbonden (activiteiten van vakbonden in het bedrijf; werknemersvertegenwoordigers die niet behoren tot vakbonden)
- respect van vrijheid van vereniging (oprichting vakbonden; respect voor beslissingen van werknemers; beïnvloeding; vrijheid van handelen van vakbonden; voorwaardelijke aanwerving; toegang tot informatie; gelijke behandeling van vakbonden)
- stimuleren van recht op vereniging (aanmoediging van vrijwillige onderhandeling; kennis van rechten rond vrijheid van vereniging en collectief overleg; bewegingsvrijheid van vertegenwoordigers van vakbonden)
- bescherming werknemersvertegenwoordigers (ontslag of discriminatie; naleving wettelijke procedures; disciplinaire acties)
- collectief overleg (recht op zelfgekozen representatieve organisaties; collectief overleg over arbeidsomstandigheden en –voorwaarden; cao’s)
- sociale conflicten (staking, betoging of andere betekenisvolle conflicten; incidenten i.v.m. vrijheid van vereniging of collectief overleg; verhouding met lokale werknemersorganisaties)

## Gedwongen arbeid

### *Inhoud van de conventies*

De te respecteren criteria i.v.m. gedwongen arbeid overleg zijn de artikelen van de **IAO conventies 29 en 105**. De belangrijkste elementen van deze conventies worden hieronder samengevat.

- Conventie 29 en 105 hebben als doel "het opleggen van gedwongen of verplichte arbeid, onder al zijn vormen, zo spoedig mogelijk af te schaffen"

*De uitdrukking gedwongen of verplichte arbeid zal "om het even welke arbeid of dienst aanduiden die gevorderd wordt van een persoon onder bedreiging met onverschillig welke straf en waarvoor gezegde persoon zich niet vrijwillig heeft aangeboden."*

### *Vragen voorgeschreven door het referentieel*

**De interviewhandleiding voor de sociale audit-instelling schrijft vragen voor omtrent:**

- beleid van de onderneming (gedwongen arbeid; aanwervingsprocedures; vrije wil; beëindiging arbeidsovereenkomst; fysieke of mentale dwang; bewaring van documenten)
- contracten (vrijwilligheid; boetes; restrictie bewegingsvrijheid)
- disciplinaire maatregelen (bedrijfsreglement en disciplinaire maatregelen; lijfstraffen; mentale of fysieke dwang; intimidatie)
- bewegingsvrijheid (bewaking; sluiten van toegangen; verlof; schulden bij werkgever; vrije keuze woonplaats; bezoekrechten)
- betalingen (correcte uitbetaling; cash of natura; tijdige betalingen)
- gevangenisarbeid (gedwongen gevangenisarbeid; rol van de lokale overheid).

## Discriminatie en gelijke beloning

### *Inhoud van de conventies*

De te respecteren criteria i.v.m. discriminatie zijn de artikelen van de **IAO conventies 100 en 111**. De belangrijkste elementen van deze conventies worden hieronder samengevat.

- Conventie 100 heeft als doel "de toepassing van het beginsel van gelijke beloning van mannelijke en vrouwelijke arbeidskrachten voor arbeid van gelijke waarde op alle werknemers waarborgen" ...
  - De term beloning omvat "het gewone, basis of minimumloon of salaris en alle bijkomende emolumenten, die direct of indirect door de werkgever in geld of in natura aan de werknemers uitgekeerd worden en voortvloeien uit de dienstbetrekking van de werknemer."
  - De term gelijke beloning van mannelijke en vrouwelijke arbeidskrachten voor arbeid van gelijke waarde heeft betrekking op "bezoldigingstarieven, die vastgesteld zijn zonder onderscheid te maken naar geslacht."
- Zij stelt dat er "maatregelen dienen genomen te worden om een objectieve waardering van beroepen op basis van het te verrichten werk te bevorderen"
- Conventie 111 heeft als doelstelling het vastleggen en nastreven van een beleid dat "bij de nationale omstandigheden en gebruiken passende methoden gelijkheid van kansen en behandeling in beroep en beroepsuitoefening bevordert, teneinde elke discriminatie in dat opzicht uit te schakelen."

- De term discriminatie omvat:
  - “elk onderscheid en elke uitsluiting of voorkeur op grond van ras, huidskleur, geslacht, godsdienst, politieke inzichten, nationale afstamming of sociale afkomst, waardoor de gelijkheid van kansen of van behandeling in beroep of beroepsuitoefening opgeheven of beschadigd wordt “
  - “elk ander onderscheid en elke uitsluiting of voorkeur, waardoor de gelijkheid van kansen of van behandeling in beroep of beroepsuitoefening opgeheven of beschadigd wordt,” als zodanig aangemerkt door het betrokken land ”na overleg met representatieve organisaties van werkgevers en van werknemers, indien deze bestaan, en met andere in aanmerking komende instanties.”

*“Onderscheid, uitsluiting of voorkeur, gegrond op noodzakelijke vereisten, voor een bepaalde functie, wordt niet als discriminatie beschouwd.”*

*De termen ‘beroep’ en ‘beroepsuitoefening’ omvatten “de gelegenheid tot beroepsopleiding en de toelating tot de onderscheiden beroepen en tot de beroepsuitoefening, alsmede de arbeidsvoorwaarden.”*

- Het zet aan om de “de medewerking van organisaties van werkgevers en werknemers en van andere in aanmerking komende instanties te verkrijgen” teneinde deze politiek te aanvaarden en aan te moedigen.

#### *Vragen voorgeschreven door het referentieel*

De interviewhandleiding voor de sociale audit-instelling schrijft vragen voor omtrent:

- het beleid van de onderneming (discriminatie op basis van ras, huidskleur, geslacht, godsdienst, politieke inzichten, nationale afstamming, sociale afkomst; anti-discriminatiebeleid; gerapporteerde inbreuken; discriminatie i.v.m. arbeidsomstandigheden; disciplinaire maatregelen; interne klachtenprocedure)
- aanwervingen (procedures; criteria; ...)
- lonen
- gender (gelijke beloning; seksuele intimidatie; maatregelen bij zwangerschap; borstvoeding; ...)
- algemene vragen (representatieve aanwerving vlg. etniciteit, religie, ... van de lokale gemeenschap; regionale gegevens i.v.m. discriminatie, intimidatie, misbruik)

## Minimumleeftijd en kinderarbeid

### *Inhoud van de conventies*

De te respecteren criteria i.v.m. kinderarbeid zijn de artikelen van de **IAO conventies 138 en 182**. De belangrijkste elementen van deze conventies worden hieronder samengevat:

- Deze conventie heeft als doel “het waarborgen van de **daadwerkelijke afschaffing van de kinderarbeid**”.
- De **minimumleeftijd** zal in geen geval lager zijn dan de wettelijke minimumleeftijd. Daarenboven zal de minimumleeftijd “niet lager zijn dan de leeftijd waarop de leerplicht eindigt en in ieder geval niet lager dan vijftien jaar”.
  - Er is een uitzondering mogelijk voor die landen “waarvan de economie en de onderwijsinstellingen niet voldoende tot ontwikkeling zijn gekomen.” Deze kunnen “na overleg met de betrokken werkgevers en werknemersorganisaties, indien deze bestaan, in een eerste fase een minimumleeftijd van 14 jaar vaststellen.”
  - “Voor zover noodzakelijk en na overleg met de betrokken werkgevers- en werknemersorga-

nisaties, indien deze bestaan, heeft de bevoegde autoriteit de mogelijkheid dit verdrag niet toe te passen op een bepaald aantal categorieën van arbeid, wanneer de toepassing van dit Verdrag op deze categorieën bijzondere en belangrijke problemen ten aanzien van de uitvoering zou doen ontstaan.”

- “De minimumleeftijd voor toelating tot iedere vorm van arbeid in en buiten dienstverband die krachtens de aard van de arbeid of de omstandigheden waaronder deze wordt uitgevoerd de gezondheid, de veiligheid of de zedelijkheid van jeugdige personen in gevaar kan brengen, mag niet lager zijn dan achttien jaar.”
  - De nationale wetgeving of de bevoegde autoriteit kan, “na overleg met de betrokken werkgevers- en werknemersorganisaties, indien deze bestaan, toestemming verlenen tot arbeid van jeugdige personen vanaf de zestienjarige leeftijd, mits hun gezondheid, veiligheid en zedelijkheid ten volle zijn gewaarborgd en zij in de overeenkomstige bedrijfstak een specifieke en doeltreffende scholing of beroepsopleiding hebben ontvangen.”
- “Dit verdrag is niet van toepassing op arbeid die wordt verricht door kinderen of jeugdige personen in instellingen voor algemeen onderwijs, in scholen voor beroepsonderwijs of technisch onderwijs of in andere instellingen voor beroepsvorming, noch op arbeid die wordt verricht door personen van ten minste veertien jaar in bedrijven, wanneer deze arbeid verricht wordt overeenkomstig de voorwaarden die door de bevoegde autoriteit zijn voorgeschreven na overleg met de betrokken werkgevers- en werknemersorganisaties, indien deze bestaan, en deze arbeid deel uitmaakt van:
  - onderwijs of beroepsopleiding, waarvoor een school of instelling voor beroepsopleiding in eerste instantie verantwoordelijk is;
  - een programma voor beroepsopleiding, dat is goedgekeurd door de bevoegde autoriteit en hoofdzakelijk of geheel en al in een onderneming plaatsvindt;
  - een voorlichtingsprogramma voor beroepskeuze, dat ten doel heeft de keuze van een beroep of een bepaalde soort beroepsopleiding te vergemakkelijken.”

*“De nationale wetgeving kan toestemming verlenen om voor lichte werkzaamheden personen van dertien tot vijftien (\*) jaar in dienst te nemen of hen dergelijke werkzaamheden te laten uitvoeren, op voorwaarde dat deze:*

- niet schadelijk zijn voor hun gezondheid of ontwikkeling; en
- niet van zodanige aard zijn dat zij hen verhinderen de school regelmatig te bezoeken, deel te nemen aan door de bevoegde autoriteit goedgekeurde programma’s voor beroepskeuze, voorlichting of programma’s voor beroepsopleiding, of profijt te trekken van het ontvangen onderricht.”

*De nationale wetgeving kan eveneens, onverminderd de voorwaarden bedoeld in de vorige paragraaf, “toestemming verlenen om personen van ten minste vijftien (\*\*) jaar wier leerplicht nog niet is beëindigd, in dienst te nemen of arbeid te doen verrichten.”*

*Er is een uitzondering mogelijk voor die landen “waarvan de economie en de onderwijsinstellingen niet voldoende tot ontwikkeling zijn gekomen.” Deze landen kunnen “de leeftijden van dertien en vijftien jaar” genoemd in (\*), “vervangen door de leeftijden van twaalf en veertien jaar” en “de leeftijd van vijftien jaar” genoemd in (\*\*), “door de leeftijd van veertien jaar”.*

- “De nationale wetgeving of de bevoegde autoriteit dient de registers of andere documenten vast te stellen, welke de werkgever moet aanhouden en voor controle beschikbaar moet stellen; deze registers of documenten moeten aangeven de naam alsmede de leeftijd dan wel de geboortedatum, een en ander voor zover mogelijk deugdelijk gewaarmerkt, van alle werknemers jonger dan achttien, die hij in dienst heeft of die voor hem werken.”

*Vragen voorgeschreven door het referentieel*

De interviewhandleiding voor de sociale audit-instelling schrijft vragen voor omtrent:

- het beleid van de onderneming betreffende kindarbeid (beleid en richtlijnen, registers, documenten en identiteitsbewijzen)
- de leeftijd (geboortjaar, veiligheid en hygiëne, minimumleeftijd vlg. IAO-norm, ...)
- scholing (beroepsopleiding, schoolplicht, leerplicht, schooluren, ...)

## Bijlage 5

### Het wettelijk kader

In wat volgt staan alle Koninklijke en Ministeriële besluiten in verband met de Wet van 27 februari 2002 ter bevordering van sociaal verantwoorde productie.

Ga naar [www.just.fgov.be/index\\_nl.htm](http://www.just.fgov.be/index_nl.htm), kies “Belgisch Staatsblad” en selecteer de gewenste taal. Roep de zoekmodule op door “Nieuwe opzoeking” aan te klikken. Tik je in het veld “Woord(en) van titel” de combinatie ‘sociaal verantwoorde productie’ in, dan krijg je meteen de lijst van alle relevante Besluiten door, als je “Opzoeking” en “Lijst” indrukt.

Klik op volgnummers rechts om de corresponderende tekst op te roepen.

Wilt u de tekst afdrukken, kies dan eerst de optie “Beeld” om een printbare pdf-versie te krijgen, selecteer de juiste betreffende pagina’s en druk af.

Hieronder staan de voor u meest relevante besluiten aangeduid in bold.

1. 27 FEBRUARI 2002. - **Wet ter bevordering van sociaal verantwoorde productie (1)**  
Publicatie: 2002-03-26 (Ed. 2) [2002011065]
2. 26 JUNI 2002. - Koninklijk besluit houdende benoeming van leden van het Comité voor Sociaal Verantwoorde Productie  
Publicatie: 2002-08-24 (Ed. 1) [2002011242]
3. 25 OKTOBER 2002. - Koninklijk besluit tot aanvaarding van het ontslag en tot benoeming van leden van het Comité voor Sociaal Verantwoorde Productie  
Publicatie: 2002-11-23 (Ed. 1) [2002011420]
4. 4 APRIL 2003. - Koninklijk besluit betreffende de raad van beroep voor het label voor sociaal verantwoorde productie  
Publicatie: 2003-06-30 (Ed. 1) [2003011245]
5. 4 APRIL 2003. - Koninklijk besluit betreffende de werkingwijze van het comité voor sociaal verantwoorde productie  
Publicatie: 2003-06-30 (Ed. 1) [2003011246]
6. 4 APRIL 2003. - **Koninklijk besluit tot uitvoering van sommige bepalingen van de wet van 27 februari 2002 ter bevordering van sociaal verantwoorde productie**  
Publicatie: 2003-08-28 (Ed. 1) [2003011251]
7. 7 APRIL 2003. - **Ministerieel besluit houdende goedkeuring van het lastenboek voor een sociaal verantwoorde productie**  
Publicatie: 2003-08-28 (Ed. 1) [2003011253]
8. 7 APRIL 2003. - Ministerieel besluit houdende goedkeuring van het huishoudelijk reglement van het Comité voor een sociaal verantwoorde productie  
Publicatie: 2003-08-28 (Ed. 1) [2003011252]
9. 30 NOVEMBER 2003. - **Koninklijk besluit dat de voorwaarden voor het gebruik van het label, het pictogram alsook de kleuren, de afmetingen en de plaats waar het op het product moet worden geplaatst, ter uitvoering van artikel 3, § 5, van de wet van 27 februari 2002 ter bevoorde-**



**ring van sociaal verantwoorde productie, vastlegt**

Publicatie: 2004-02-11 (Ed. 2) [2003023144]

10. 20 JANUARI 2004. - Koninklijk besluit tot vaststelling van de officiële Duitse vertaling van de wet van 27 februari 2002 ter bevordering van sociaal verantwoorde productie  
Publicatie: 2004-03-09 (Ed. 2) [2004000009]
11. 16 MAART 2004. - Koninklijk besluit tot vaststelling van de officiële Duitse vertaling van het ministerieel besluit van 7 april 2003 houdende goedkeuring van het lastenboek voor een sociaal verantwoorde productie  
Publicatie: 2004-04-08 (Ed. 1) [2004000103]
12. 16 MAART 2004. - Koninklijk besluit tot vaststelling van de officiële Duitse vertaling van het koninklijk besluit van 4 april 2003 tot uitvoering van sommige bepalingen van de wet van 27 februari 2002 ter bevordering van sociaal verantwoorde productie  
Publicatie: 2004-04-08 (Ed. 1) [2004000107]

# Bijlage 6

## Model van certificaat van toekenning



Certificaat van toekenning van het label ter bevordering van een sociaal verantwoorde productie, bedoeld in artikel 2, 1° van de wet van 27 februari 2002 ter bevordering van een sociaal verantwoorde productie.

Datum van uitreiking:

Nr.

Gezien het verzoek van ..... (1) tot toekenning van het label voor het product ..... (2) met volgend internationaal classificatienummer ..... (3)

Gezien het controleverslag uitgevoerd door ..... (4)

Gezien het advies van het Comité ter bevordering van een sociaal verantwoorde productie, verstrekt op ..... (5)

Kent hij die ondertekent, de Staatssecretaris van Sociale Economie, bij deze het label ter bevordering van een sociaal verantwoorde productie toe aan het product ..... (2) te ..... (1) voor een periode die loopt van ..... (6) tot ..... (7).

De Voorzitter van het Comité ter bevordering van een sociaal verantwoorde productie  
**De Staatssecretaris van Sociale Economie**

- (1) De naam van de aanvragende instelling
- (2) De naam van het product
- (3) Het internationaal classificatienummer van het product of van de dienst
- (4) De naam van het bedrijf voor sociale audit
- (5) De datum van het advies
- (6) De datum van uitgifte
- (7) De datum van uitgifte + 3 jaren

# Bijlage 7

## Conformiteitsverklaring (aanvragend bedrijf)

Naam van de organisatie	.....
Juridisch statuut	.....
Contactgegevens	.....
Adres	.....
	.....
Tel.	.....
Fax	.....
e-mail	.....
website	.....

Hierbij verklaart (naam van de organisatie) op de hoogte te zijn van de aanvraag van het sociaal label door (naam van de aanvragende organisatie) voor (beschrijving van het product waar het label voor werd aangevraagd) en dat zij deel uitmaken van de productieketen.

(Naam van de organisatie) verklaart eveneens dat zij de fundamentele conventies van de IAO respecteren, dat de werknemers binnen het bedrijf op de hoogte zijn van de rechten die zij door deze conventies verkrijgen en van de werking van de klachtenprocedure verbonden aan het label.

Deze fundamentele IAO conventies zijn de volgende:

### Vakbondsvrijheid en collectief overleg

Conventie 87 (1948)

Het bedrijf past de vrijheid van vereniging (een algemeen mensenrecht) toe op het domein van de arbeidsmarkt. Het garandeert aan werknemers het recht om organisaties van hun keuze op te richten en er lid van te worden.

Conventie 98 (1949)

Het bedrijf respecteert de rechten van de werknemersverenigingen en laat geen discriminatie gericht tegen vakbonden toe.

### Dwangarbeid

Conventie 29 (1930)

Het bedrijf tolereert geen vormen van verplichte arbeid, dwangarbeid en slavernij. Enkele uitzonderingen blijven toegestaan: militaire dienst, gevangenisstraf, sommige traditionele gemeenschapsdiensten.

Conventie 105 (1957)

Deze tekst vult de vorige aan, vooral met betrekking tot dwangarbeid als straf (arbeidsdiscipline, politieke heropvoeding...).

### Kinderarbeid

Conventie 138 (1973)

Het bedrijf respecteert de minimumleeftijd voor arbeid, deze ligt niet lager dan het einde van de leerplicht. Er zijn uitzonderingen voorzien.

Conventie 182 (1999)

Het bedrijf staat geen van de ergste vormen van kinderarbeid toe (prostitutie, uitbuiting...).

### GELIJKHEID EN VERBOD OP DISCRIMINATIE

Conventie 100 (1951)

Het bedrijf past het principe van gelijk loon voor gelijkwaardig werk voor mannen en vrouwen toe.

Conventie III (1958)

Het bedrijf staat geen discriminatie toe inzake arbeid (aanwerving, arbeidsvoorwaarden), ongeacht verschillen in geslacht, ras, kleur, godsdienst, politieke opinie, nationaliteit. Het bedrijf promoot ook een gelijke kansenbeleid.

Datum .....

Ondergetekende (1) .....

Functie .....

## Conformiteitsverklaring (onderaannemers en leveranciers)

Naam van de organisatie	.....
Juridisch statuut	.....
Contactgegevens	.....
Adres	.....
	.....
Tel.	.....
Fax	.....
e-mail	.....
website	.....

Hierbij verklaart (naam van de organisatie) op de hoogte te zijn van de aanvraag van het sociaal label door (naam van de aanvragende organisatie) voor (beschrijving van het product waar het label voor werd aangevraagd) en dat zij deel uitmaken van de productieketen.

(Naam van de organisatie) verklaart eveneens dat zij de fundamentele conventies van de IAO respecteren, dat de werknemers binnen het bedrijf op de hoogte zijn van de rechten die zij door deze conventies verkrijgen en van de werking van de klachtenprocedure verbonden aan het label.

Deze fundamentele IAO conventies zijn de volgende:

### Vakbondsvrijheid en collectief overleg

Conventie 87 (1948)

Het bedrijf past de vrijheid van vereniging (een algemeen mensenrecht) toe op het domein van de arbeidsmarkt. Het garandeert aan werknemers het recht om organisaties van hun keuze op te richten en er lid van te worden.

Conventie 98 (1949)

Het bedrijf respecteert de rechten van de werknemersverenigingen en laat geen discriminatie gericht tegen vakbonden toe.

### Dwangarbeid

Conventie 29 (1930)

Het bedrijf tolereert geen vormen van verplichte arbeid, dwangarbeid en slavernij. Enkele uitzonderingen blijven toegestaan: militaire dienst, gevangenisstraf, sommige traditionele gemeenschapsdiensten.

Conventie 105 (1957)

Deze tekst vult de vorige aan, vooral met betrekking tot dwangarbeid als straf (arbeidsdiscipline, politieke heropvoeding...).

### Kinderarbeid

Conventie 138 (1973)

Het bedrijf respecteert de minimumleeftijd voor arbeid, deze ligt niet lager dan het einde van de leerplicht. Er zijn uitzonderingen voorzien.

Conventie 182 (1999)

Het bedrijf staat geen van de ergste vormen van kinderarbeid toe (prostitutie, uitbuiting...).

### GELIJKHEID EN VERBOD OP DISCRIMINATIE

Conventie 100 (1951)

Het bedrijf past het principe van gelijk loon voor gelijkwaardig werk voor mannen en vrouwen toe.

Conventie III (1958)

Het bedrijf staat geen discriminatie toe inzake arbeid (aanwerving, arbeidsvoorwaarden), ongeacht verschillen in geslacht, ras, kleur, godsdienst, politieke opinie, nationaliteit. Het bedrijf promoot ook een gelijke kansenbeleid.

Datum .....

Ondergetekende (1) .....

Functie .....

---

1. Met de vermelding: 'Voor waar en echt verklaard'

## Declaration of conformity (applying company)

Name of the organisation .....
Legal status .....
Address .....
Tel. ....
Fax .....
e-mail .....
website .....

Hereby we confirm that (the demanding organisation) has applied for a social label for (name of the product).

(Name of the demanding organisation) declares to respect the fundamental ILO conventions and to have informed their workers about the rights those conventions give them and of the functioning of the complaint procedure of the label.

The ILO fundamental conventions are:

- **No. 29 - Forced Labour Convention** (1930): The company does not allow forced nor compulsory labour in all its forms. Certain exceptions are permitted, such as military service, convict labour properly supervised, emergencies such as wars, fires, earthquakes...
- **No. 87 - Freedom of Association and Protection of the Right to Organize Convention** (1948): The company establishes the right of all workers to form and join organizations of their own choosing without prior authorization, and guarantees the free functioning of those organizations.
- **No. 98 - Right to Organize and Collective Bargaining Convention** (1949): The company does not apply any anti-union discrimination, does not interfere in workers organizations affairs, and accepts collective bargaining.
- **No. 100 - Equal Remuneration Convention** (1951): The company applies equal pay and benefits for men and women for work of equal value.
- **No. 105 - Abolition of Forced Labour Convention** (1957): The company does not use any form of forced or compulsory labour as a means of political coercion or education, punishment for the expression of political or ideological views, workforce mobilization, labour discipline, punishment for participation in strikes, or discrimination.
- **No. 111 - Discrimination (Employment and Occupation) Convention** (1958): The company does not allow any form of discrimination in access to employment, training and working conditions, on grounds of race, colour, sex, religion, political opinion, national extraction or social origin, and to promote equality of opportunity and treatment.
- **No. 138 - Minimum Age Convention** (1973): The company does not allow child labour under the minimum age for admission to employment, that shall not be less than the age of completion of compulsory schooling.

- **No. 182 - Worst Forms of Child Labour Convention** (1999): The company does not allow any of the worst forms of child labour.

Date .....

Function .....

Signature (1) .....



## Declaration of conformity (suppliers and subcontractors)

Name of the organisation .....
Legal status .....
Address .....
Tel. ....
Fax .....
e-mail .....
website .....

Hereby we confirm that our organisation is aware that (the demanding company) has applied for a social label for (name of the product) en that they take part in the production chain of that product.

(Name of the organisation) declares to respect the fundamental ILO conventions and to have informed their workers about the rights those conventions give them and of the functioning of the complaint procedure of the label.

The ILO fundamental conventions are:

- **No. 29 - Forced Labour Convention** (1930): The company does not allow forced nor compulsory labour in all its forms. Certain exceptions are permitted, such as military service, convict labour properly supervised, emergencies such as wars, fires, earthquakes...
- **No. 87 - Freedom of Association and Protection of the Right to Organize Convention** (1948): The company establishes the right of all workers to form and join organizations of their own choosing without prior authorization, and guarantees the free functioning of those organizations.
- **No. 98 - Right to Organize and Collective Bargaining Convention** (1949): The company does not apply any anti-union discrimination, does not interfere in workers organizations affairs, and accepts collective bargaining.
- **No. 100 - Equal Remuneration Convention** (1951): The company applies equal pay and benefits for men and women for work of equal value.
- **No. 105 - Abolition of Forced Labour Convention** (1957): The company does not use any form of forced or compulsory labour as a means of political coercion or education, punishment for the expression of political or ideological views, workforce mobilization, labour discipline, punishment for participation in strikes, or discrimination.
- **No. 111 - Discrimination (Employment and Occupation) Convention** (1958): The company does not allows any form of discrimination in access to employment, training and working conditions, on grounds of race, colour, sex, religion, political opinion, national extraction or social origin, and to promote equality of opportunity and treatment.
- **No. 138 - Minimum Age Convention** (1973): The company does not allow child labour under the minimum age for admission to employment, that shall not be less than the age of completion of compulsory schooling.

- **No. 182 - Worst Forms of Child Labour Convention** (1999): The company does not allow any of the worst forms of child labour.

Date .....

Function .....

Signature (1) .....

# Bijlage 8

## Modelbrief (onderaannemers en leveranciers)

Geachte,

*(Naam van het bedrijf)* diende een aanvraag in voor het bekomen van het Belgisch sociaal label voor *(product)*. Het Belgisch sociaal label is een keurmerk voor producten, die gegarandeerd vervaardigd worden met respect voor de rechten van de werknemers, zowel op het niveau van het aanvragend bedrijf als in de gehele productieketen.

De criteria, die doorheen al deze schakels moeten worden nageleefd, zijn de 8 basisconventies van de Internationale Arbeidsorganisatie (IAO). Deze behandelen de thema's vrijheid van vereniging, recht op collectief overleg, discriminatie, kinderarbeid en gedwongen arbeid (zie bijlage 1).

(Voor meer info over het sociaal label: [www.sociaal-label.be](http://www.sociaal-label.be)).

Als betrokken onderaannemer wordt u gevraagd een document te ondertekenen (zie bijlage 2) waarin u verklaart dat (1) u op de hoogte bent van de lopende aanvraag van het sociaal label voor dit product en dat (2) de bedoelde basisconventies binnen uw bedrijf volledig gerespecteerd worden. Bovendien wordt in de procedures voorzien dat U uw werknemers informeert over het feit dat die aanvraag loopt. U dient daarbij te vermelden dat er een procedure bestaat om klachten over te maken in verband met niet-naleving van de conventies.

In bijlage 3 vindt u een document met uitleg over het sociaal label, dat aan werknemers of hun vertegenwoordigers kan worden uitgedeeld en dit in een taal die zij machtig zijn. Dit document bevat ook uitleg over de klachtenprocedure.

De mogelijkheid bestaat dat sommige bedrijven die deel uitmaken van de keten benaderd zullen worden door een onafhankelijke verificatie-instelling die zal nagaan of de conventies effectief nageleefd worden en of de werknemers werden geïnformeerd.

Indien U meer informatie wenst, dan kan U zich wenden tot:

De POD Maatschappelijke Integratie,, De Cel Sociale Economie -

Anspachlaan 1 - 14de verdieping, bureel 20 - 1000 Brussel,

Tel: 0032(0)2-509.89.98, E-mail: [socialeconomy@minsoc.fed.be](mailto:socialeconomy@minsoc.fed.be)

Cel Sociale Economie,

Anspachlaan 1 - 14de verdieping, bureel 20 - 1000 Brussel,

Tel: +31(0)2 509 89 98, GSM: +31(0)479 590 133, E-mail: [socialeconomy@minsoc.fed.be](mailto:socialeconomy@minsoc.fed.be)

Of

Secretariaat van het CSVP: OIVO/CRIOC, De heer Adriaan Meirsman - Riddersstraat 18 -

1050 Brussel, Tel: 00 32(0)2-547.06.11, E-mail: [adriaan.meirsman@oivo-crioc.org](mailto:adriaan.meirsman@oivo-crioc.org)

Wij danken u van harte voor uw medewerking!

Met vriendelijke groeten,

*Bijlage 1: Uitleg fundamentele IAO conventies*

*Bijlage 2: Conformiteitsverklaring*

*Bijlage 3: Uitleg sociaal label voor de werknemers*

## Model letter (suppliers and subcontractors)

Sir, Madame,

*(Name of the company)* has applied for the Belgian Social label for *(name of the product)*. The Belgian Social Label is a product label aimed at guaranteeing the respect of the workers rights throughout the whole production chain, from the raw materials to the finished product.

The criteria to comply with are the basic conventions of the International Labour Organisation (ILO). The issues concerned are freedom of association and collective bargaining, discrimination, forced labour and child labour (see annex 1).

For more information on the Belgian social label: [www.social-label.be](http://www.social-label.be)

As your company is part of the production chain, you are requested to sign a document (see annex 2) that confirms that (1) your company is aware of the ongoing application procedure for the social label and that (2) the basic ILO conventions are fully respected within your company.

Furthermore the procedures require that you inform the workers of your company about this demand and about the contents of the concerned ILO criteria. The workers also have to be informed about the complaint procedure of the label, allowing workers and other stakeholders to reveal possible non-compliances.

In annex 3 you will find a document with information on the social label that can be given to the workers or workers' representatives. This document provides also a brief description of the complaint procedure. It has to be translated in the language of the workers or in a language they can understand.

It is possible that companies taking part in the production chain will be contacted by an independent verification organisation that will check whether the conventions are being respected and whether the required information procedures have been executed.

More information can be obtained at:

POD Social Integration, Department of Social Economy,  
Anspachlaan 1 – 14th floor, office 20 - 1000 Brussels,  
Tel: +32(0)2 509 89 98, GSM: +32(0)479 590 133  
E-mail: [socialeconomy@minsoc.fed.be](mailto:socialeconomy@minsoc.fed.be)

Or

The secretariat of the CSVP: OIVO/CRIOC, Adriaan Meirsman - Riddersstraat 18 -1050 Brussels,  
Tel: +32(0)2-547.06.11, E-mail: [adriaan.meirsman@oivo-crioc.org](mailto:adriaan.meirsman@oivo-crioc.org)

Thank you for your collaboration!

*Annex 1: Explanation of the fundamental ILO conventions*

*Annex 2: Declaration of conformity with the fundamental ILO conventions*

*Annex 3: Information document for workers*

# Bijlage 9

## Bekendmaking aan de werknemers

(*Naam van het bedrijf*) maakt deel uit van de productieketen van (*naam van het product*), waarvoor (*naam van aanvragend bedrijf*) het Belgische sociaal label heeft aangevraagd.

Het Belgisch sociaal label wordt enkel gegeven aan producten die van het begin tot het einde werden gemaakt met respect voor de rechten van werknemers op het vlak van kinderarbeid, discriminatie, dwangarbeid, vakbondsvrijheid en collectief overleg.

Deze rechten werden vastgelegd in de internationaal erkende 8 basisconventies van de Internationale Arbeidsorganisatie (IAO).

Meer info: [www.ilo.org/public/english/standards/norm/whatare/fundam](http://www.ilo.org/public/english/standards/norm/whatare/fundam).

De 8 conventies zijn samen te vatten in 4 basisprincipes:

### Vakbondsvrijheid en collectief overleg (Conventie 87 en 98)

Het bedrijf past de vrijheid van vereniging (een algemeen mensenrecht) toe op het domein van de arbeidsmarkt.

Het garandeert aan werknemers het recht om organisaties van hun keuze op te richten en er lid van te worden.

Het bedrijf respecteert de rechten van de werknemersverenigingen laat geen discriminatie gericht tegen vakbonden toe.

### Dwangarbeid (Conventie 29 en 105)

Het bedrijf tolereert geen vormen van verplichte arbeid, dwangarbeid en slavernij. Enkele uitzonderingen blijven toegestaan: militaire dienst, gevangenisstraf, sommige traditionele gemeenschapsdiensten.

### Kinderarbeid (Conventie 138 en 182)

Het bedrijf respecteert de minimumleeftijd voor arbeid. Deze ligt niet lager dan het einde van de leerplicht. Er zijn uitzonderingen voorzien.

Het bedrijf staat geen ernstige vorm van kinderarbeid toe (prostitutie, uitbuiting...).

### Gelijkheid en verbod op discriminatie (Conventie 100 en III)

Het bedrijf past het principe van gelijk loon voor gelijkwaardig werk toe voor mannen en vrouwen.

Het bedrijf staat geen discriminatie toe inzake arbeid (aanwerving, arbeidsvoorwaarden), ongeacht verschillen in geslacht, ras, kleur, godsdienst, politieke opinie, nationaliteit. Het bedrijf promoot ook een gelijke kansenbeleid.

Het sociaal label biedt consumenten de zekerheid dat ze producten kunnen kopen die gegarandeerd vervaardigd werden in correcte werkomstandigheden.

Voor meer info over het sociaal label: [www.sociaal-label.be](http://www.sociaal-label.be)

Om na te gaan of deze rechten effectief gerespecteerd worden binnen uw bedrijf, kan eventueel een externe controle uitgevoerd worden door een erkende controle-instelling.

Er bestaat ook een klachtenprocedure. Indien werknemers, vakbonden of andere organisaties opmerkingen hebben over het naleven van de fundamentele IAO conventies of mogelijke inbreuken willen melden, dan kunnen zij die overmaken aan de administratie van het sociaal label.

Dit is het adres:

POD Maatschappelijke Integratie, Cel Sociale Economie,  
Anspachlaan 1 - 14de verdieping, bureel 20 - 1000 Brussel,  
Tel: +31(0)2 509 89 98, GSM: 0479-590133  
E-mail: [socialeconomy@minsoc.fed.be](mailto:socialeconomy@minsoc.fed.be)

## Declaration to the workers

*(Name of the company)* is part of the production chain of *(name of the product)*, for which *(name of the applicant company)* is applying for the Belgian Social label.

The Belgian Social Label is a product label aimed at guaranteeing the **respect of the workers rights throughout the production chain**, from the raw materials to the finished product. The criteria to comply with are the fundamental conventions of the International Labour Organisation (ILO). The issues concerned are freedom of association and collective bargaining, discrimination, forced labour and child labour.

More info on: [www.ilo.org/public/english/standards/norm/whatare/fundam](http://www.ilo.org/public/english/standards/norm/whatare/fundam)).

The fundamental ILO conventions can be summarised as followed:

### **Forced labour** (Conventions 29 and 105)

The company does not allow forced nor compulsory labour in all its forms. It is not allowed as a means of political coercion or education, punishment for the expression of political or ideological views, workforce mobilization, labour discipline, punishment for participation in strikes, or discrimination. Certain exceptions are permitted, such as military service, convict labour properly supervised, emergencies such as wars, fires, earthquakes...

### **Freedom of association and collective bargaining** (conventions 87 and 98)

The company establishes the right of all workers to form and join organizations of their own choosing without prior authorization, and guarantees the free functioning of those organizations.

The company does not apply any anti-union discrimination, does not interfere in workers organizations affairs, and accepts collective bargaining.

### **Discrimination** (Conventions 100 en 111)

The company applies equal pay and benefits for men and women for work of equal value.

The company does not allow any form of discrimination in access to employment, training and working conditions, on grounds of race, colour, sex, religion, political opinion, national extraction or social origin, and to promote equality of opportunity and treatment.

### **Child labour** (Conventions 138 en 182)

The company does not allow child labour under the minimum age for admission to employment. This shall not be less than the age of completion of compulsory schooling.

The company does not allow any of the worst forms of child labour.

The label allows consumers to choose for products that were produced with respect for the workers' rights as put in the basic ILO conventions throughout the production chain.

For more information on the Belgian social label: [www.social-label.be](http://www.social-label.be)

Independent verification organisations may control whether the conventions are being respected within your company, whether the workers are informed about the label and the contents of the fundamental ILO conventions and the fact that the company subscribes them.

Moreover the label has a complaint procedure, allowing workers and other parties to report possible non-compliances to the administration of the label, which can be contacted at the following address:

POD Social Integration, Department of Social Economy,  
 Anspachlaan 1 – 14th floor, office 20 - 1000 Brussels,  
 Tel: +32(0)2 509 89 98, GSM: +32(0)479 590 133  
 E-mail: [socialeconomy@minsoc.fed.be](mailto:socialeconomy@minsoc.fed.be)







