



# HALFJAARLIJKE ARBEIDSMARKTBALANS

November 2013

*For Europe, recovery is within sight*



# Inhoud

<b>1. Economie herstelt, nog weinig dynamiek op de arbeidsmarkt .....</b>	<b>6</b>
1.1. Belgische werkgelegenheid daalt lichtjes .....	6
1.2. Werkzaamheid naar 75% of terug naar 70%? .....	8
1.3. Hoge werkzaamheid bij jongeren, laaggeschoolden verder achteruit .....	10
1.4. Zeer sterke daling van de jobkansen in 2012.....	12
<b>2. Evolutie van de vacatures.....</b>	<b>14</b>
2.1. Dieptepunt achter de rug ?.....	14
2.2. Impact op de sectoren .....	15
2.3. De ‘social profit’ nader bekeken .....	17
2.3.1. Gezondheidszorg.....	17
2.3.2. Maatschappelijke dienstverlening.....	19
2.3.3. Ontspanning, sport en cultuur .....	19
<b>3. Knelpuntberoepen in het buitenland: een verkenning .....</b>	<b>20</b>
3.1. Mismatch en de Beveridge-curve .....	20
3.2. De knelpuntberoepen .....	22
<b>4. ‘Double dip’ tekent zich af in de werkloosheid .....</b>	<b>24</b>
4.1. Conjunctuur en latere uitstap.....	24
4.2. De recente evolutie.....	25
4.2.1. NWWZ naar categorie .....	25
4.2.2. NWWZ naar geslacht.....	27
4.2.3. NWWZ naar leeftijd .....	27
4.2.4. NWWZ naar studies.....	27
4.2.5. NWWZ naar werkloosheidsduur .....	27
4.2.6. NWWZ naar origine .....	27
4.3. De werkloosheidsgraden .....	28
<b>5. Weinig evolutie bij de werkzoekende 50-plussers .....</b>	<b>30</b>
5.1. 50-plussers blijven langer beschikbaar voor de arbeidsmarkt .....	30
5.2. Weinig dynamiek .....	30
5.3. Wake-up call .....	31
5.4. Meersparenbeleid .....	32
<b>6. Besluit .....</b>	<b>33</b>



## **“For Europe, recovery is within sight”**

*In zijn ‘State of the Union’ van 11 september beloofde Commissievoorzitter Barroso de Europese politici ‘licht aan het einde van de tunnel’. Vooral de financieel-economische en vertrouwensindicatoren zijn opwaarts gericht, maar het blijft nog wachten op een betere oogst op de arbeidsmarkt. Dit lijkt met een aanhoudende nulgroei nog niet voor dit jaar. Ondanks de positieve signalen waarschuwt Barroso voor een broos herstel en een ‘jobless recovery’.*

*De arbeidsmarkt vertoont als gevolg van de aanhoudende nulgroei weinig dynamiek. De werkloosheid in de EU stabiliseert op een zeer hoog niveau, maar het jobverlies is in het tweede kwartaal wel gestopt. De toename van de industriële activiteit in de EU gaat wel nog gepaard met verder jobverlies in de ‘maakindustrie’. Er blijven 26,5 miljoen werklozen in de EU-28 (inclusief Kroatië sinds juli 2013), waarvan 5,5 miljoen jongeren. Ook de Belgische arbeidsmarkt blijft intussen last ondervinden van de aanhoudende nulgroei, met een daling van het aantal werknemers in de privésector als gevolg. In Vlaanderen ligt het aantal NWWZ een stuk hoger dan in de crisisjaren 2009-2010 en de werkloosheidsgraad is opnieuw gestegen tot boven 8%, het niveau van september 2006. De jobkans van werkzoekenden is in 2012 sterk gedaald. Andere indicatoren, zoals de hoge tijdelijke werkloosheid en het lage niveau van de uitzendarbeid, wijzen evenmin op een snelle trendbreuk. Toch een positief signaal, met de beperkte toename van het aantal door VDAB ontvangen vacatures. Het is de komende maanden wachten op bevestiging om van een kentering te spreken.*

Deze ‘Herfstnota’ brengt een overzicht van de recente evoluties op de arbeidsmarkt, met opnieuw aandacht voor de (lange termijn)evoluties van werkzaamheid en werkloosheid. We focussen hierbij nog eens op de situatie van de beroepsactieve jongeren die een hogere werkzaamheid hebben dan de 25-64 jarigen. Ook bij hen situeert hét knelpunt zich bij de laaggeschoolden. De recentste cijfers wijzen nu ook op een dalende (loontrekkende) werkgelegenheid in België. Door de nulgroei, de vele herstructureringen en faillissementen, met sterk jobverlies in KMO’s, is de ‘uitbreidingsvraag’ negatief. Maar ook de ‘vervangingsvraag’ creëert voorlopig onvoldoende dynamiek om de jeugdwerkloosheid af te remmen. De onderwijskloof tussen de laag- en hogeschoolden is sinds de crisis opnieuw toegenomen door de sterk gedaalde werkzaamheid van laaggeschoolden.

Zowel in juli als september 2013 noteert VDAB een toename op jaarbasis van het aantal ontvangen vacatures, maar er blijft voor het lopende jaar een daling van 6%. De groei in de quartaire sectoren is sterk verminderd, waarbij er een verrassende daling is in de gezondheidszorg. In 2012 daalde het aantal knelpuntberoepen wel lichtjes, maar de lijst blijft lang. Het hardnekkig knelpuntenprobleem blijkt echter niet typisch ‘Vlaams’ te zijn, alle landen kennen hun ‘hard to fill vacancies’.

Het aantal werkzoekenden ligt nog een stuk beneden het piekniveau van de jaren ‘80 en ‘90, ondanks een bredere registratiebasis, de langere loopbanen en de nog groeiende beroepsbevolking. De zeer lage uitstroom van oudere werkzoekenden blijft echter een belangrijk knelpunt.

## 1. Economie herstelt, nog weinig dynamiek op de arbeidsmarkt

### 1.1. Belgische werkgelegenheid daalt lichtjes

Het IMF heeft de groeivoorzichten voor de wereldeconomie in de prognose van oktober neerwaarts bijgesteld. Door de afkoeling in de BRIC-groeilanden zou de wereldgroei in 2013 zelfs minder dan 3% bedragen en in 2014 toenemen tot 3,6%. De zwakste cijfers zijn opnieuw voor de eurozone met nog een negatieve groei (-0,4%) dit jaar en een beperkte groei (1%) in 2014. België doet met een quasi-nulgroei iets beter in 2013 en zou ook 1% groei halen in 2014, toch een vrij sterke 'inlevering' tegenover de prognose van april (1,2%).

In de Europese Unie zijn zowel de economische als de vertrouwensindicatoren in stijgende lijn. De industriële activiteit in de *eurozone* (EU-17) is in augustus 2013 tot het hoogste peil gestegen sinds april 2011, waarbij Duitsland opnieuw als groeimotor fungeert. In alle hoofdsectoren is er een toename van het ondernemersvertrouwen. Maar de arbeidsmarkt blijft nog steeds de zwakke schakel, maar er blijkt wel een kentering. Het kwartaal-op-kwartaal jobverlies is in de eurozone in het tweede kwartaal van 2013 gedaald naar 0,1% (-0,4% in het eerste kwartaal), in de EU-28 was er eindelijk een stabilisatie. Op jaarbasis kende de eurozone nog een daling met 1% door de zwakke prestaties van de zuiderse lidstaten die in het tweede kwartaal ook een verbetering optekenen. De sterke jobgroei in de EU tussen 2005 en 2007 is bijna volledig teniet gedaan, het niveau van de totale werkgelegenheid ligt midden 2013 nog nauwelijks hoger dan in 2005. De werkloosheidsgraad in de eurozone stabiliseert op 12%, in de EU-28 op bijna 11%.

Zelfs *Duitsland* ziet na een sterk tweede kwartaal, met een toename van de werkgelegenheid (+0,6% op jaarbasis), de werkloosheid de jongste maanden opnieuw lichtjes toenemen tot bijna 3 miljoen werklozen of 6,9% van de beroepsbevolking (op basis van administratieve criteria). Ondanks alle positieve geluiden over economie en werkgelegenheid(sbeleid) van de laatste jaren, is het sociaal bilan niet onverdeeld gunstig: ook Duitsland zit nog veraf van volledige werkgelegenheid en kampt ook met een bijzonder lage werkzaamheid (57,5% in 2012) van laaggeschoolden, ondanks het ontbreken van een wettelijk verplicht minimumloon en de vele 'activerende' hervormingen, van mini-jobs tot het beperken van de werkloosheidsuitkeringen. Een pleidooi voor volledige werkgelegenheid voert men trouwens beter niet op basis van de *werkloosheidsgraad*, die de hoge inactiviteit (veel sterker bij de laaggeschoolden) maskeert, maar op basis van de *werkzaamheidsgraad* die aangeeft hoeveel procent van de bevolking (20-64 jaar) betaalde arbeid verricht, veelal een garantie voor sociale integratie en niet-afhankelijkheid van sociale uitkeringen of tegemoetkomingen.

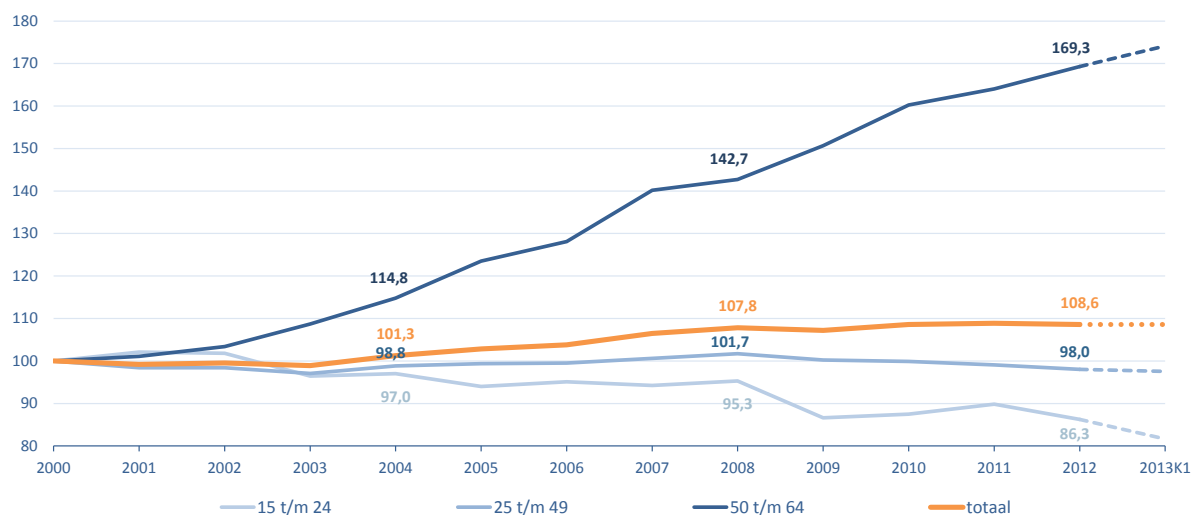
In *België* hetzelfde beeld: de conjunctuurbarometer van de Nationale Bank van België (NBB) bereikte in september het hoogste peil sinds juli 2011, zelfs iets boven het langetermijngemiddelde, maar terzelfdertijd ligt de werkloosheidsgraad (op basis van de ILO-criteria) met 8,7% op het hoogste niveau in 10 jaar. De OESO verwacht voor 2014 nog een toename tot 8,9%.

Een sectorale lezing van de vooruitzichten van de NBB illustreert treffend het verschil tussen de (te verwachten) evolutie van de economische activiteit en die van de werkgelegenheid: in alle hoofdsectoren (verwerkende nijverheid, bouw, dienstverlening aan bedrijven en handel) is er wel een matige tot sterke verbetering van de vraagvooruitzichten, maar verwachten de bedrijven nauwelijks een toename van de werkgelegenheid, zelfs een daling in de bouw en de bedrijfsdiensten. De NBB ziet de werkloosheid ook dit en volgend jaar vrij sterk toenemen, met respectievelijk 21.000 en 18.000 personen. Hoewel de toename traditioneel meer het gevolg is van de groeiende beroepsbevolking dan van een dalende werkgelegenheid, wijzen diverse bronnen op een licht dalende werkgelegenheid. Op basis van nationale tellingen registreert Eurostat voor België de laatste drie kwartalen (4<sup>e</sup> kw/2012 tot 2<sup>e</sup> kw/2013) een beperkte daling van de totale werkgelegenheid op jaarbasis. Met een daling van 0,3% in de eerste helft van 2013 neemt België binnen de EU plaats in de onderste helft, maar de belangrijkste handelspartners (Duitsland, Frankrijk en Nederland) doen het niet beter. Nederland is nu zelfs één van de zwakst presterende lidstaten, met een daling van 0,9% van de totale werkgelegenheid in de eerste helft van 2013.

De recentste RSZ-cijfers<sup>1</sup> over het aantal loontrekkenden in de private en publieke sectoren (exclusief de lokale besturen) bevestigen deze dalende tendens. In het eerste en tweede kwartaal van 2013 lag het aantal werknemers 0,7% lager dan in 2012. De daling komt volledig op rekening van de privé-sector die ongeveer 20.000 werknemers minder telt.

Ook in *Vlaanderen* daalt de loontrekkende werkgelegenheid op basis van de RSZ-aangiften, met ongeveer 10.000 of 0,5% in de eerste jaarhalf. De totale werkgelegenheid (op basis van Eurostat-enquêtes) houdt echter goed stand en ligt begin 2013 op het niveau van 2008.

*Figuur 1. De evolutie van het aantal werkenden (2000=index 100) volgens leeftijd (Vlaams gewest; 2000 – 1° kwartaal 2013)*



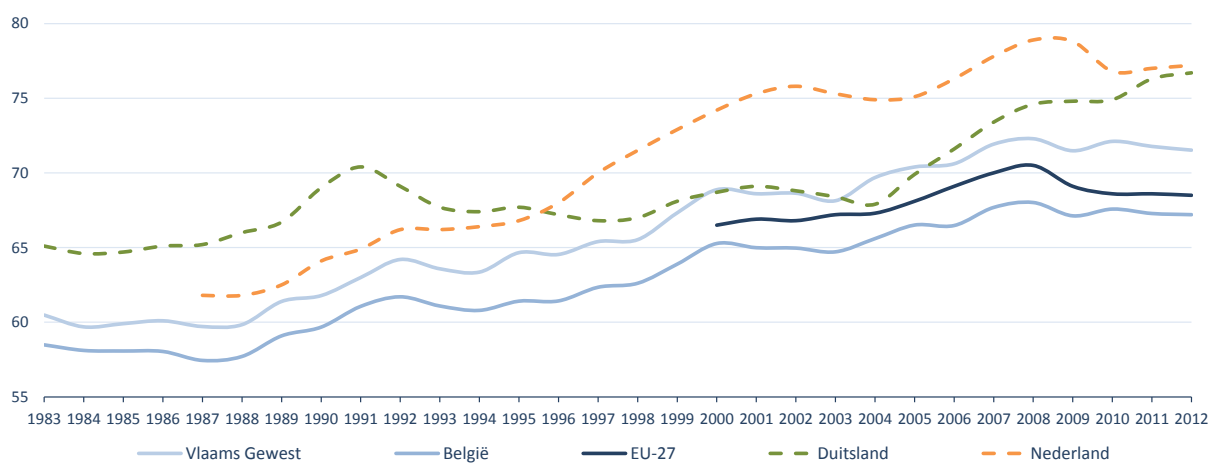
In figuur 1 is de evolutie van het aantal werkenden sinds 2000 uitgezet voor de grote leeftijdsgroepen. Globaal is er een toename met bijna 9%. De omwenteling in de leeftijdsstructuur, met een sterke veroudering van de werkende beroepsbevolking, blijkt niet te stoppen. Door het opschuiven van de grote generaties babyboomers, die bovendien langer blijven werken, ligt het aantal 50-plussers reeds meer dan 70% hoger dan in 2000. Jaar na jaar is hun aantal met enkele tienduizenden gestegen tot ongeveer 740.000. Het aantal werkende jongeren blijft verder dalen, met bijna 20% sinds 2000 tot minder dan 200.000 begin 2013, zowel door de ‘ontgroening’ (kleinere generaties) als door de hogere scholarisatie. De grote middengroep (25-49 jaar) is ongeveer 2% kleiner geworden.

<sup>1</sup> Het betreft hier de ‘Snelle ramingen’ van de RSZ over het aantal werknemers, het aantal arbeidsplaatsen en het arbeidsvolume in voltijdse equivalenten.

## 1.2. Werkzaamheid naar 75% of terug naar 70%?

Het stabiele niveau van de werkgelegenheid in het Vlaamse gewest heeft wel een dalende impact op de werkzaamheidsgraad die tussen 2008 (72,3%) en 2012 (71,5%) lichtjes gedaald is door de verdere toename van de bevolking op actieve leeftijd (20-64 jaar). Ondanks het langdurige 'crisisgevoel' blijkt uit de lange termijn (figuur 2) dat dit geen abnormale situatie is. Sinds 1983 is dit de vierde meerjarige (drie à vijf jaar) periode dat de werkzaamheid stabiel bleef of licht daalde: de eerste was tussen 1983 en 1988 (werkzaamheid rond 60%), de volgende tussen 1995 en 1998 (werkzaamheid rond 65%), en reeds kort erna was er opnieuw een 'stilstand' tussen 2000 en 2003 (werkzaamheid van bijna 69%). Vanaf 2004 is er dan een sterke opwaartse beweging geweest tot 2008, te vergelijken met de periode 1988-1992, die de werkzaamheid vanaf 2005 duurzaam boven 70% getild heeft.

Figuur 2. De evolutie van de werkzaamheidsgraad in het Vlaams Gewest, België, de EU27, Duitsland en Nederland (1983-2012)



Wanneer deze langetermijntrend, met 30 jaar golfbewegingen, zich doorzet, zou de 'sprong' naar een werkzaamheid van 75% tijdens het komende halve decennium (2014-2018) gerealiseerd kunnen worden. Dit vereist dan niet enkel een aantrekkende *uitbreidingsvraag* (jobgroei door conjunctuurherstel, investeringen, innovaties, enz.), maar ook een toenemende *vervangingsvraag* waarbij de oudere uitstromers in voldoende mate vervangen worden door nieuwkomers (jonge schoolverlaters, herintreders) en de bestaande arbeidsreserve van werkzoekenden (NWWZ). Momenteel echter wordt de sterke uitstroom van oudere werknemers, zowel in de publieke als de private sectoren, aangewend om te besparen op de loonkosten door slechts een fractie van de vertrekkers te vervangen.

Bij het uitblijven van een herstel van de uitbreidingsvraag en de systematische, slechts gedeeltelijke vervanging van vertrekkers, reeds een tijdje aan de gang en aangekondigd in vele overheidsdiensten, zou de werkzaamheidsgraad verder kunnen dalen richting 70%. Daarnaast is er nog een andere, meer latente 'bedreiging' die niet enkel de totale werkzaamheid kan drukken, maar op termijn ook de uitstroomkansen van werkzoekenden verder zou kunnen verminderen.

Het is onmiskenbaar dat er, naast het centrale beleidsspoor van het 'langer werken' (via het Generatiepact van 2005 en de Pensioenhervorming van 2011), de afgelopen jaren diverse maatregelen genomen zijn om de potentiële, niet-werkzoekende arbeidsreserve aan te boren of uit te breiden en het 'gemakkelijker' te maken voor de reeds werkende bevolking om nog meer arbeidsvolume op te nemen. Na het langer activeren van de 'bruggepensioneerden' (sinds 2005), betreft het hier ondermeer de uitbreiding van het aantal maanden toegelaten studentenarbeid<sup>2</sup>, het aanmoedigen van deeltijdse werknemers (in knelpuntberoepen) om terug voltijds te werken (via recht op volledig verlof), het mogelijk maken en belonen (met een pensioenbonus in alle pensioenstelsels, vanaf 2014) van het blijven werken tot 67 jaar en het niet langer of minder penalisieren (onder bepaalde voorwaarden) van de cumul van betaalde arbeid met pensioenuitkeringen.

<sup>2</sup> De sterke toename van de werkloosheid in de Brugse regio tijdens het tweede kwartaal van 2013 wordt door de Brugse schepen van Werkgelegenheid ondermeer toegeschreven aan de uitbreiding van de toegelaten studentenarbeid. Hoewel cijfermatig moeilijk aantoonbaar, wijst deze visie toch op een mogelijke 'verdringing'.



Van een andere soort maar ook relevant in het (knelpunten)beleid, is het stelsel van de 'arbeidskaarten' voor niet-EU buitenlanders (tot 2013 ook voor Bulgaren en Roemenen) die in Vlaanderen komen werken, veelal in knelpuntberoepen zoals 'chauffeur' of 'seizoenarbeider'. Deze doorgaans mannelijke migratiestroom brengt veelal ook vrouwelijke migranten mee die vaak ingezet worden in het (deeltijds) stelsel van dienstencheques. In 2012 leverde het Vlaamse gewest 38.760 arbeidskaarten af, meer dan een verdubbeling sinds 2003 maar minder dan in 2007 en 2008. De evolutie is dus ook sterk conjunctuur-gebonden. De grote meerderheid betreft het 'type B', arbeidskaarten voor 12 maanden.

Het betreft misschien allemaal verdedigbare maatregelen vanuit het standpunt van de actieve en vrij gekozen 'leven&werken-loopbaan' en tegen de achtergrond van de nog lange tijd sterk toenemende pensioenlasten en een dreigende 'knelpunteconomie'. Anderzijds gaat het hier telkens om 'sterkere' groepen, dichtbij of reeds actief op de arbeidsmarkt, die vanwege hun grote loonkostenvoordeel (studenten, migranten bij 'afwijkende' verloning) of hun competenties en lange ervaring (deeltijders, gepensioneerden) veel sterker staan dan doorgaans 'zwakkere' werkzoekenden, voor de grote meerderheid kansengroepen met een (veel) grotere afstand tot de arbeidsmarkt.

Dit komt bovenop reeds langer bestaande trends zoals het 'verzelfstandigen', fragmenteren en vertijdlijken van loonarbeid en het opnemen van een tweede job naast de hoofdactiviteit. Het (federaal) activeren en faciliteren van niet-beroepsactieven en werkenden via aanpassingen aan de arbeids- en sociale zekerheidsreglementering doet het arbeidsaanbod wel toenemen, maar heeft ook onbedoelde neveneffecten wanneer de werkgelegenheid krimpt (cf. infra) en er een tekort is aan duurzame jobs. De verdere daling sinds 2008 van de werkzaamheidsgraad bij enkel laaggeschoolden (25-64 jaar; cf. infra) en de toename van de onderwijsskloof wijzen op een sluipende verdringing in de concurrentiestrijd voor het beschikbare arbeidsvolume.

Bij een vergelijking van de lange termijn tussen het Vlaamse gewest en andere lidstaten valt ook de zeer 'atypische' ontwikkeling van de Duitse werkzaamheidsgraad op. Deze bedroeg reeds 70% in 1991 (65% in Nederland, 63% in Vlaanderen), maar daalde enkele procentpunten na de Duitse eenmaking die veel jobs kostte in het voormalige Oost-Duitsland, en ze bleef tot 2004 beneden 70% liggen. De sterke toename nadien, tot 78% in 2012, wordt vaak toegeschreven aan de Hartz-hervormingen<sup>3</sup> maar het is uiteraard moeilijk om de causale relatie met empirische gegevens te bewijzen.

Vooreerst blijkt het een inhaalbeweging te zijn waarbij de historische voorsprong vanaf 2005 versneld wordt terug gewonnen, maar waarbij het verschil met andere regio's niet noodzakelijk groter geworden is. Nederland realiseerde (sinds 1987) zelfs een veel sterkere toename van de werkzaamheidsgraad door de bijna veralgemening van vrouwelijke deeltijdarbeid, inmiddels meer dan drie op vier (zelfs één op vier bij de mannen). Het verschil met het Vlaamse gewest is na die lange periode opvallend constant gebleven op ongeveer 5 procentpunten.

Verder blijken de laaggeschoolden, toch een impliciete doelgroep van Hartz IV met de hervorming van het Duitse systeem van werkloosheids- en sociale uitkeringen, de uitbreiding van mini-jobs en uitzendwerk, niet meer voordeel gehaald te hebben dan de hoger geschoolden. Welke ook het referentiejaar, 2003 (het jaar van de inwerkingtreding van Hartz I en II) of 2006 (een jaar na de invoering van Hartz IV), hun werkzaamheidsgraad is niet sterker toegenomen dan deze van de middengeschoolden, wel iets meer dan bij de hogeschoolden die met 88% in 2012 wellicht een plafond bereikt hebben<sup>4</sup>.

Zonder het mogelijke Hartz-effect uit te sluiten zijn er vele andere mogelijke verklarende factoren zoals het geroemde Dual-onderwijssysteem<sup>5</sup> (en een zeer hoge werkzaamheid bij de jongeren), de extra schaalvoordelen (voor productie en consumptie) na de eenmaking, het overeind houden van een sterke industriële basis, de hoge productiviteit of het ontbreken van een interprofessioneel minimumloon.

<sup>3</sup> De Hartz-hervormingen bestaan uit 4 groepen maatregelen, ingevoerd tussen 2003 en 2005, die tot doel hadden de arbeidsmarkt te flexibiliseren.

<sup>4</sup> Bij de laaggeschoolden steeg de werkzaamheidsgraad van 50% in 2003 naar 54% in 2006 en 57,5% in 2012. Bij de middengeschoolden respectievelijk van 70% naar 73% en 78%, bij de hogeschoolden van 83% naar 85% en 88%. Een toename (2003-2012) van 7,5 pptn. voor laag-, 8 pptn. voor midden- en 5 pptn. voor hogeschoolden. De totale werkzaamheidsgraad steeg met 9 pptn., door het sterk toegenomen aandeel van de midden- en hogeschoolden die een sterker gewicht hebben in het gemiddelde.

<sup>5</sup> Het Dual-systeem betreft de organisatie van het Duitse beroepsopleiding dat bestaat uit twee gelijkwaardige componenten, met de theoretische vorming op school en de praktische opleiding in een 'leerbedrijf'.

### 1.3. Hoge werkzaamheid bij jongeren, laaggeschoolden verder achteruit

In de Lentenota werd vastgesteld dat de jeugdwerkloosheid momenteel een stuk lager ligt dan begin de jaren '80 en dat die wel op en neer varieert met de conjunctuur, maar binnen een vrij smalle bandbreedte blijft. Hier bekijken we de evolutie van de werkzaamheidsgraad van de niet meer schoolgaande jongeren (werkend, werkzoekend of inactief), dus met uitsluiting van de leerlingen en studenten. Op die manier is het mogelijk om zuiverder te vergelijken met oudere leeftijdsgroepen of met andere regio's.

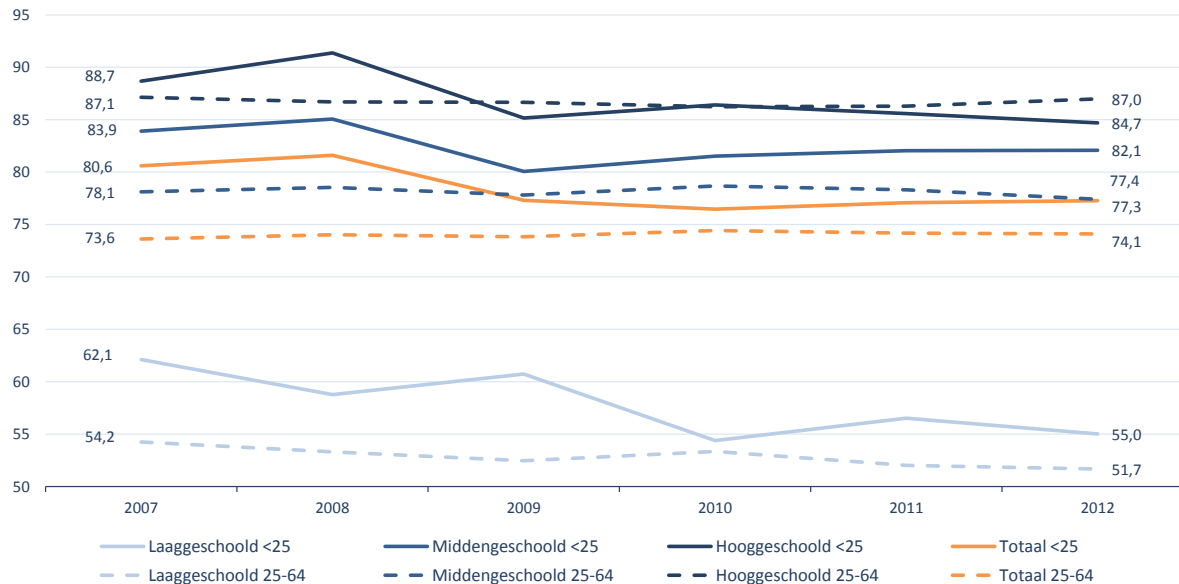
De vergelijking van de werkzaamheidsgraad (en de evolutie tussen 2007 en 2012) volgens leeftijd en onderwijsniveau (figuur 3) biedt vele interessante inzichten. Onmiddellijk valt de zeer lage werkzaamheid op van de *laaggeschoolden*, zowel bij de jongeren als de 25-64 jarigen. In 2012 is slechts iets meer dan de helft, respectievelijk 55% en 52%, aan het werk.

De onderwijskloof met de midden- en hogeschoolden is enorm groot: de werkzaamheid varieert bij hen van 77% (middengeschoolden, >25) tot 87% (hogeschoolden, >25).

De vergelijking tussen jongeren en ouderen toont dat de *jongeren* (exclusief studenten) in 2012 een hogere werkzaamheidsgraad (77%) hebben dan de oudere leeftijdsgroepen (74%). Dit was het geval voor alle onderwijsniveaus in 2007, maar is niet langer zo bij de hogeschoolde jongeren die hun werkzaamheid na 2008 vrij sterk hebben zien dalen<sup>6</sup>. Hierdoor is het verschil met de middengeschoolde jongeren (82%) vrij klein geworden. Het samengaan van een hogere werkzaamheidsgraad én een hogere werkloosheidsgraad bij de jongeren is te verklaren door hun veel lagere inactiviteit. Dit krypt hun werkzaamheidsgraad sterk op in vergelijking met de 25-64 jarigen die een veel hogere inactiviteit kennen<sup>7</sup>.

De vergelijking op basis van de werkzaamheid is louter kwantitatief en zegt niets over het verschil in o.a. loon- en arbeidsvoorwaarden. Na een soms moeilijke intrede werken jongeren veel meer in tijdelijke jobs, liggen de lonen lager dan gemiddeld en zijn ze bij het begin van de loopbaan meer tewerkgesteld onder het behaalde kwalificatieniveau.

Figuur 3. De evolutie van de werkzaamheidsgraad volgens leeftijd en onderwijsniveau (Vlaams gewest; 2007-2012)



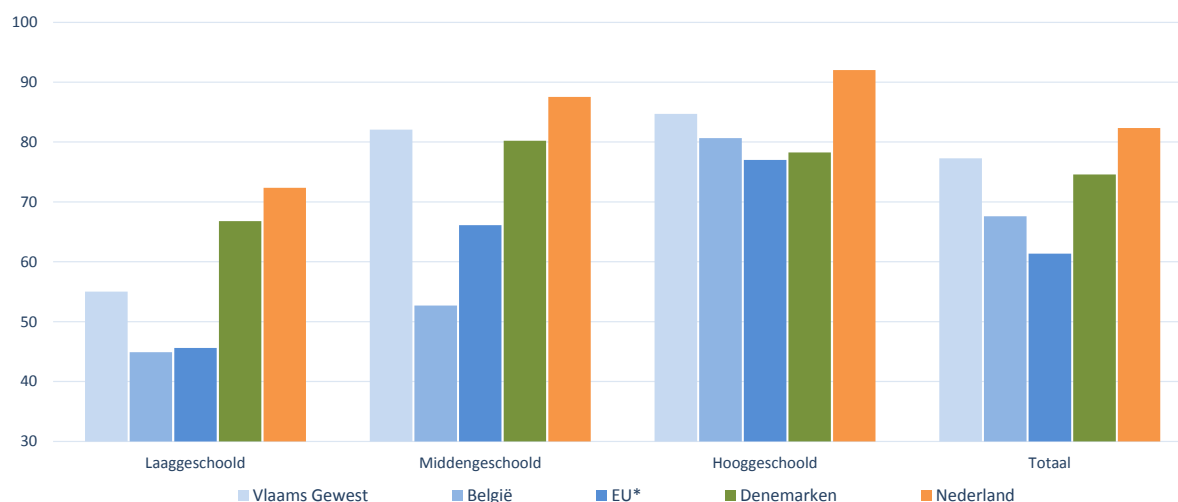
<sup>6</sup> Het gaat hier wel om een kleine groep, hogeschoolden komen ten vroegste op 22 jaar op de arbeidsmarkt.

<sup>7</sup> Bij de berekening van de werkzaamheidsgraad (werkenden/totale bevolking) worden de 'inactieven' (niet-werkenden, gepensioneerden) meegeteld in de noemer. Dit gebeurt hier niet voor de nog studerende jongeren omdat deze normalerwijze nog niet beroepsactief kunnen zijn, in tegenstelling tot inactieve >25 jarigen. De werkloosheidsgraad (werkzoekenden/werkenden + werkzoekenden) houdt in de noemer geen rekening met de inactieven.

De evolutie tussen 2007 en 2012 wijst zowel bij jongeren als ouderen op een toenemende onderwijskloof tussen laag- en hoger geschoolden. De werkzaamheid bij laaggeschoolde jongeren is drastisch gedaald (-7 pptn.) sinds de crisis, bij de middengeschoolde jongeren is de daling het kleinst (-1,8). Hetzelfde bij de 25-64 jarigen waar de werkzaamheid enkel daalt bij de laaggeschoolden (-2,5) en vrijwel stabiel blijft bij de midden- en hooggeschoolden die de crisis het best en zonder (relatief) jobverlies doorgekomen zijn.

Een andere interessante vergelijking is deze met andere regio's of lidstaten. Wanneer men de werkzaamheid berekent voor alle jongeren, inclusief de nog studerende jeugd, scoort het Vlaamse gewest internationaal zeer laag door het grotere aandeel (inactieve) studenten (langere leerplicht en hogere scholarisatie) die bovendien relatief weinig werkzaam zijn als jobstudent. Zo ligt de werkzaamheid in 2012 op slechts 28%, tegenover gemiddeld 33% in de EU-27, maar nog veel hoger in Denemarken (55%), Duitsland (47%) of Nederland (63%) dat een groot aandeel 'werkstudenten' kent.

Figuur 4. De werkzaamheidsgraad van jongeren volgens onderwijsniveau (Vlaams Gewest, België, EU, Denemarken en Nederland; 2012)



Bij een 'zuivere' vergelijking, op basis van de 'jongeren exclusief studenten' (figuur 4), doet het Vlaamse gewest met in totaal 77% werkende jongeren het veel beter dan het EU-gemiddelde (61%)<sup>8</sup>, zelfs beter dan Denemarken (75%) maar iets minder dan Nederland (82%). Maar bij een vergelijking volgens onderwijsniveau blijkt opnieuw dat enkel 'onze' laaggeschoolde jongeren minder goed scoren in internationaal perspectief. Hun werkzaamheid (55%) ligt wel iets hoger dan het EU-gemiddelde (46%)<sup>9</sup>, maar veel lager dan in Denemarken (67%) en Nederland (72%). Bij de midden- en hooggeschoolden nemen de Vlaamse jongeren een goede tussenpositie in, iets hoger dan Denemarken en iets lager dan Nederland waar liefst 92% van de hooggeschoolde jongeren aan het werk zijn.

<sup>8</sup> Dit percentage is wel onderschat omdat er geen data 'exclusief studenten' beschikbaar zijn voor lidstaten als Duitsland en het Verenigd Koninkrijk waar jongeren een hoge werkzaamheidsgraad hebben.

<sup>9</sup> idem

## 1.4. Zeer sterke daling van de jobkansen in 2012

De relatief hoge werkzaamheidsgraad van jongeren is deels het gevolg van de nog altijd vrij goede jobkansen van jonge werkzoekenden. Uit een recente analyse van het Departement WSE blijkt dat ook in 2012 de jongeren nog steeds veruit de hoogste kans op uitstroom naar werk hebben maar dat deze in 2012 wel zeer sterk gedaald is tegenover de vorige jaren<sup>10</sup>. De jobkans is de verhouding tussen het aantal werkzoekenden dat werk vindt in de loop van één maand en de totale (sub)groep werkzoekenden (tabel 1). De vergelijking tussen verschillende subgroepen is zeer verhelderend voor de ongelijke toegang van werkzoekenden tot de arbeidsmarkt. Zo liggen de jobkansen van alle kansengroepen beduidend lager dan het algemeen gemiddelde dat 8,8% bedraagt. Dit betekent dat in de loop van 2012 elke maand iets minder dan 9% van alle werkzoekenden terug aan het werk kon gaan. Dit is een sterke achteruitgang tegenover 2010 (10,7%) en 2011 (11,1%) en verklaart meteen ook de opnieuw sterk gestegen werkloosheid in 2012.

Tabel 1. De kans op werk van NWWZ-categorieën (Vlaams Gewest, 2010-2012)

NWWZ-categorie	Kans op werk (%)		
	2010*	2011*	2012*
<b>Totaal</b>	<b>10,7</b>	<b>11,1</b>	<b>8,8</b>
<b>Geslacht</b>			
Mannen	11,4	11,9	8,9
Vrouwen	10	10,2	8,7
<b>Studieniveau</b>			
Laaggeschoold	8,2	8,4	6,4
Middengespoold	12,3	12,7	10,1
Hooggeschoold	15,6	16	13,3
<b>Leeftijd</b>			
<25 jaar	17,9	19,1	14,4
25-49 jaar	11,4	11,9	9,3
>49 jaar	3	3,1	2,8
<b>Arbeidshandicap</b>			
Met arbeidshandicap	4,4	4,4	3,1
Zonder arbeidshandicap	11,8	12,2	9,6
<b>Herkomst</b>			
Europees (incl. Belgen)	11,2	11,7	10,4
Niet-Europees	9,1	9	7,1
<b>Werkloosheidsduur</b>			
<1 jaar	14,6	15,5	12,3
1 tot 2 jaar	5,6	5,4	4,1
2 tot 5 jaar	3,1	3,4	2,5
>=5 jaar	1	1	0,8

\* Gemiddelde over 12 maanden

Bron: VDAB (Bewerking Departement WSE)

<sup>10</sup> Departement WSE, Conjunctuur & Arbeidsmarkt: Bijna 47.000 kwetsbare werknemers in Vlaamse inschakelingsmaatregelen. Werkzin-e, Nieuwsbrief Departement Werk & Sociale Economie, 10 okt. 2013

De jonge werkzoekenden hebben in alle jaren de hoogste jobkans, wellicht ook door het grote aandeel uitzendarbeid bij de intrede. Deze is in 2012 (14,4%) wel zeer sterk gedaald tegenover 2010 (17,9%) en 2011 (19,1%). Bij de werkzoekende 50-plussers bedraagt de jobkans amper 3%, stabiel op een zeer laag niveau.

Uiteraard is er ook een groot verschil volgens onderwijsniveau: de hooggeschoolden (13,3%) hadden in 2012 een dubbel zo grote jobkans als de laaggeschoolden (6,4%), de middengeschoolden situeren zich tussenin (10,1%).

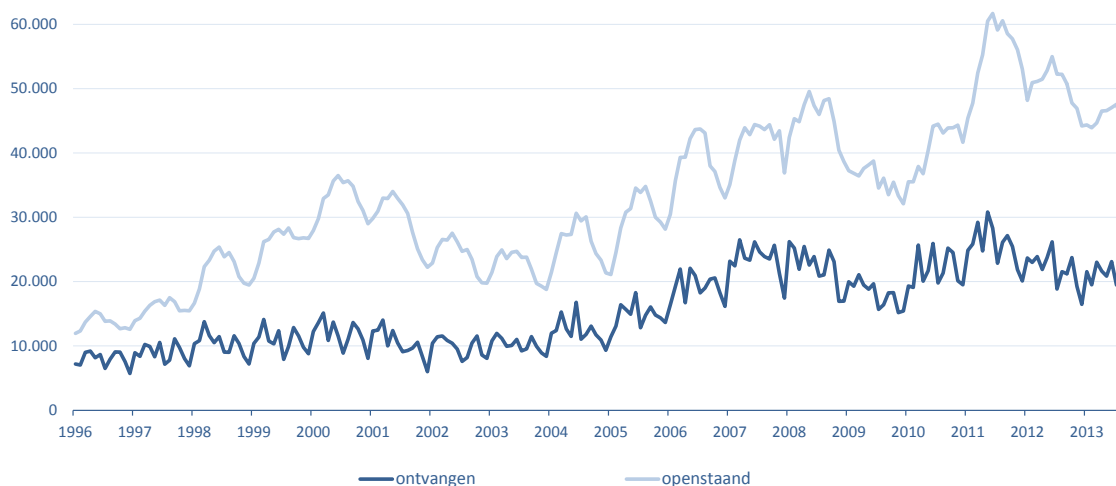
Ook de andere kansengroepen hebben relatief lage uitstroomkansen naar werk (telkens 2012): slechts 3,1% bij de NWWZ met een arbeidshandicap tegenover 9,6% bij deze zonder arbeidshandicap, 7,1% bij de niet-Europese allochtonen tegenover 10,4% bij de Belgische en Europese autochtonen.

## 2. Evolutie van de vacatures

### 2.1. Dieptepunt achter de rug ?

In 2012<sup>11</sup> werden 14% minder jobs ontvangen dan in 2011, dat een jaar was met opvallend veel vacatures. Tijdens de eerste negen maanden van 2013 bleef de dalende tendens aanhouden: VDAB ontving nog steeds minder jobs dan tijdens de eerste negen maanden van 2012. Cumulatief gezien (jan.-sept.) ligt het aantal in 2013 6% lager dan de cijfers van het jaar voordien. Over de laatste 12 maanden (cumul van okt. tot en met sept.) heeft VDAB 7,5% minder jobs ontvangen.

Figuur 5. Evolutie van het aantal vacatures (maandcijfers) binnen het Normaal Economisch Circuit zonder Uitzendopdrachten (Vlaams gewest; 1996- september 2013)



In de figuur is te zien dat het aantal *ontvangen* vacatures, na de twee uitzonderlijk goede jaren 2007 en 2008, in 2009 teruggevallen is tot onder het niveau van 2006. Vanaf 2010 en de eerste helft van 2011 is er een herstel te zien. In het najaar van 2011 is er echter een kentering en het aantal ontvangen jobs stagneert begin 2012. Vanaf de tweede helft van 2012 is er een daling, maar niet zo sterk is als in 'crisisjaar' 2009.

Het aantal ontvangen jobs kende de laatste maanden een wat grillig verloop. De vakantiemaanden zijn traditioneel maanden waarin er minder jobs ontvangen worden, dit jaar was het niet anders. Het aantal ontvangen jobs is in september terug gestegen en het dalingsritme vertraagt. In september 2013 ontving VDAB 22.888 jobs, 7,7% meer dan in september 2012. Ook in juli 2013 werden meer jobs ontvangen dan in juli 2012, het was geleden van januari 2012 dat er op jaarbasis meer jobs ontvangen werden. De vergelijking van één maand met dezelfde maand het jaar voordien kan natuurlijk beïnvloed worden door toevalligheden. Het zal dan ook maar binnen enkele maanden duidelijk worden of dit een keerpunt is, en de omslag in de conjunctuurindicator van de NBB (hoogste peil sinds juli 2011) bevestigd wordt.

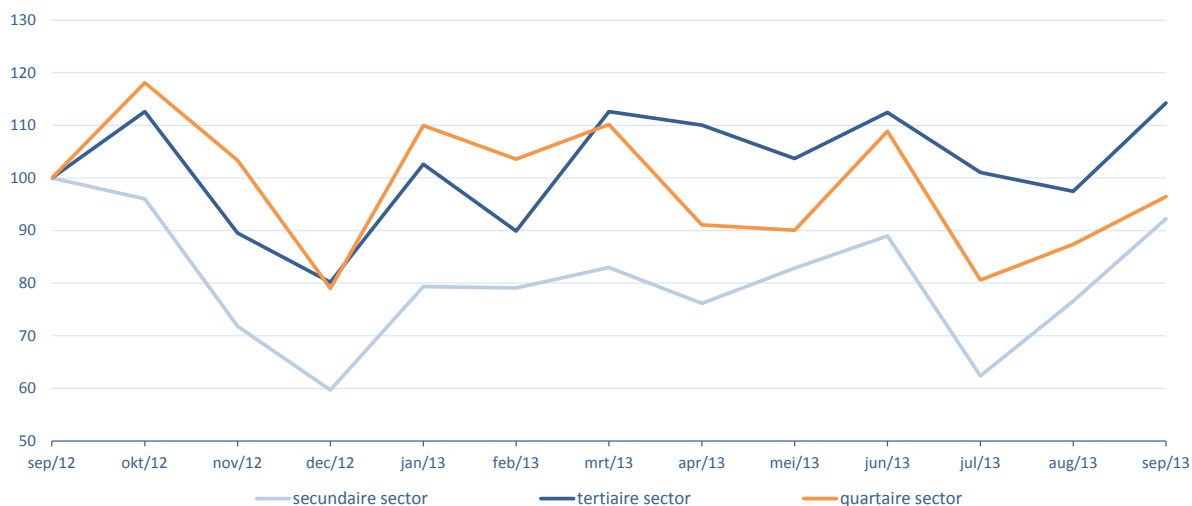
De evolutie van het aantal *openstaande* vacatures volgt ook een opvallend patroon. Het dieptepunt van het aantal openstaande vacatures in december 2009 wordt gevolgd door een aanzienlijke toename in de daaropvolgende maanden. Het niveau van het aantal openstaande jobs bereikte in juni 2011 een absoluut record. Daarna daalde het aantal weer geleidelijk tot een (voorlopig) dieptepunt in januari 2012. Gedurende de meeste maanden van 2012 schommelt het aantal openstaande jobs tussen de 50.000 en 55.000. Vanaf oktober 2012 zakt het aantal openstaande jobs onder de 50.000 en in 2013 blijft het schommelen rond 45.000.

<sup>11</sup> Sinds begin 2012 worden de werkaanbiedingen voor zelfstandigen apart geregistreerd. Vanaf 2012 worden ze dus niet meer meegeteld in het NECzU.

## 2.2. Impact op de sectoren

In figuur 6 is de evolutie opgenomen van het aantal ontvangen vacatures per *hoofdsector*, met de evolutie over 1 jaar en sept. 2012 als referentiepunt (index 100). De kleine primaire sector is zeer onvoorspelbaar en sterk onderhevig aan allerlei seizoenseffecten (bvb. de fruitpluk).

Figuur 6. Evolutie (september 2012 = 100) van de ontvangen vacatures naar hoofdsector (Vlaams gewest; september 2012 - september 2013)

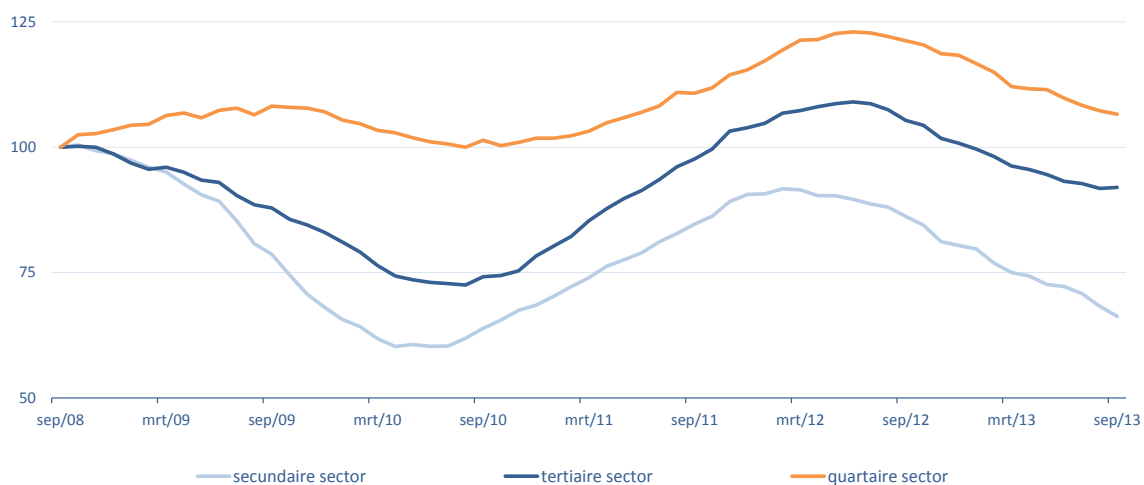


De secundaire sector was in december 2012 sterk teruggevallen maar gaat sinds juli in stijgende lijn. De terugval in de tertiaire en quartaire sector was niet zo groot als in de secundaire sector. Het aantal ontvangen vacatures van de tertiaire sector ligt in september 2013 boven het niveau van september 2012, het aantal van de quartaire sector iets eronder.

Over de laatste 12 maanden is er een daling in bijna alle *secundaire* sectoren, variërend van -38% (vervaardiging van transportmiddelen) tot +10% (overige industrie). Ook de meeste *tertiaire* sectoren gaan achteruit: tot -25% voor 'informatica, media en telecom', een uitzondering zijn de 'uitzendbureaus en arbeidsbemiddeling' (+9%). In de *quartaire* sector is er enkel een toename (6%) in de 'maatschappelijke dienstverlening'. De forse daling binnen de sector 'gezondheidszorg' wordt verder besproken.

De evolutie per hoofdsector met een *langere referentieperiode* (figuur 7), een vergelijking tegenover maart 2008 (vóór de crisis van 2009), toont een uitgesproken verschil tussen de drie hoofdsectoren. Op langere termijn springt vooral de sterke daling in de secundaire sector in het oog, maar ook de tertiaire sector noteert onder het niveau van 2008. De daling van de tertiaire sector lijkt evenwel gestopt. De quartaire sector is weinig conjunctuurgevoelig maar ook hier merken we een inkrimping, hoewel het voortschrijdend gemiddelde nog net boven het niveau van maart 2008 blijft.

Figuur 7. Evolutie (maart 2008=100) van de ontvangen vacatures, naar hoofdsector (Vlaams gewest; maart 2008 - september 2013; voortschrijdende gemiddelden laatste 12 maanden)



De grootste *secundaire* sectoren (ontvangen jobs de laatste 12 maanden) zijn de 'bouw', 'voeding', 'vervaardiging van machines en toestellen' en 'metaal'. De secundaire sector werd zwaar getroffen door de crisis van 2009. In 2010 en de eerste helft van 2011 was er een fors herstel maar het aantal ontvangen jobs van de sectoren 'metaal' en 'vervaardiging van machines en toestellen' heeft nooit meer het niveau gehaald van voor de crisis. Vanaf najaar 2011 is de daling in deze vier secundaire sectoren duidelijk te zien. Het lijkt of het dieptepunt bereikt is (behalve bij de bouw) maar dit zal de komende maanden nog moeten blijken.

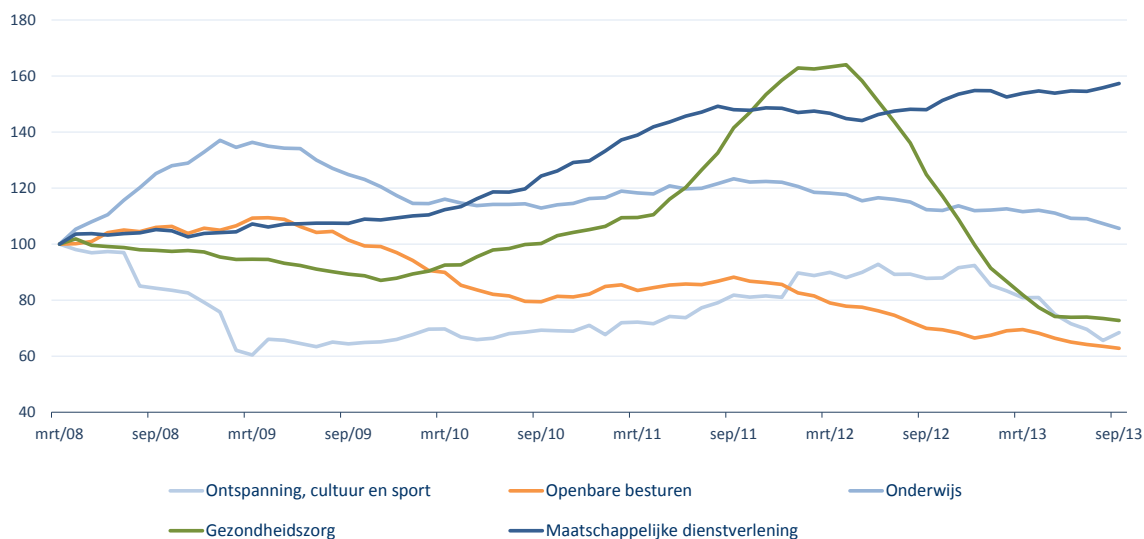
De *tertiaire* sector werd minder getroffen door de crisis van 2009. De sector 'transport en logistiek' had het het zwaarst te verduren. Het dieptepunt leek in 2010 achter de rug maar sinds 2012 zakt deze sector terug weg. Ook hier lijkt het dieptepunt bereikt maar ook hier is het wachten op een duidelijk herstel.

De evolutie van het aantal ontvangen jobs in de *quartaire* sector verloopt anders dan in de secundaire of tertiaire sector. In vergelijking met 2008 waren er minder jobs in de 'openbare besturen' en de 'ontspanning, cultuur en sport'. Het aantal jobs binnen de sector 'maatschappelijke dienstverlening' is gestaag blijven toenemen sinds 2008: het gaat hier vooral om vacatures voor particuliere schoonmaakster, verzorgende en opvoeder.

Binnen de 'gezondheidszorg' was er een forse stijging in de tweede helft van 2011, gevolgd door een bijna even plotse daling vanaf mei 2012. De opmerkelijke evolutie binnen de gezondheidszorg komt aan bod in de volgende paragraaf.



Figuur 8. Evolutie (maart 2008=100) van de ontvangen vacatures binnen de quartaire sector, naar belangrijkste subsector (Vlaams gewest; voortschrijdende gemiddelden laatste 12 maanden)



## 2.3. De 'social profit' nader bekeken

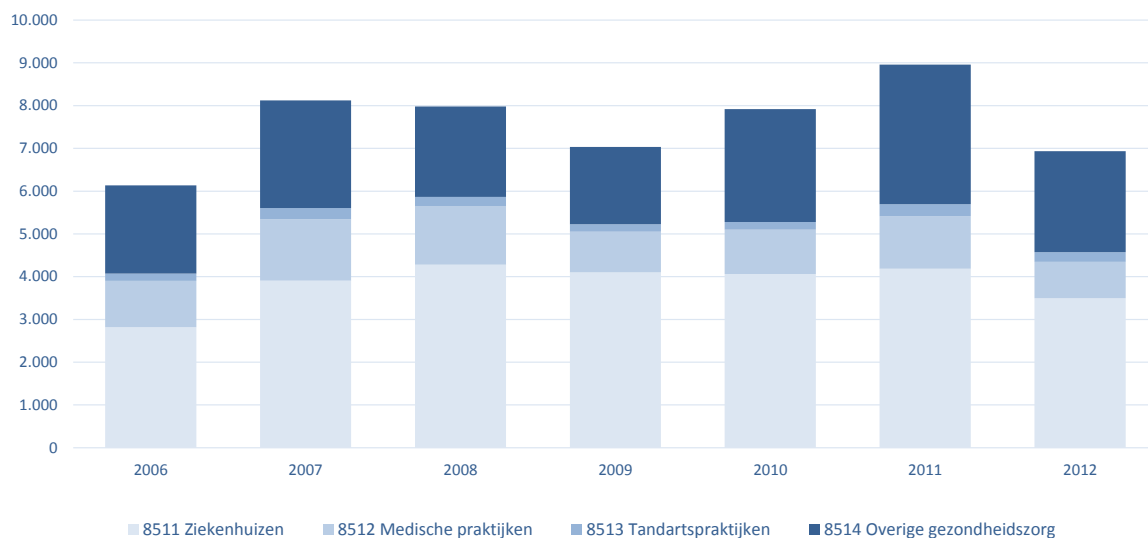
### 2.3.1. Gezondheidszorg

De meest opvallende daling vertoont de 'gezondheidszorg', een niet-conjunctuurgevoelige sector. De daling ten opzichte van vorig jaar (jan.-sept. 2013 tegenover jan.-sept. 2012) bedraagt 20%<sup>12</sup>. Figuren 9 en 10 geven de evolutie van de aandelen op langere termijn (jaarcijfers vanaf 2006) binnen de diverse subsectoren. VDAB ontvangt de meeste jobs vanuit de subsectoren 'ziekenhuizen' en 'overige gezondheidszorg' (medische laboratoria, ziekenvervoer, kinesisten,...).

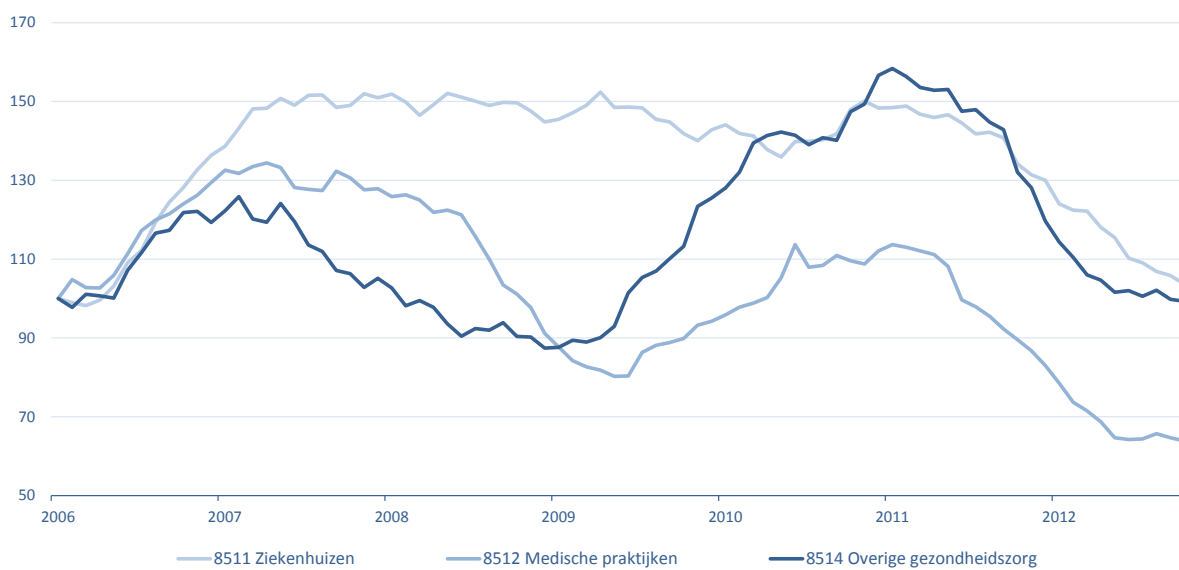
De evolutie van de subsector 'tandartspraktijken' kent een zeer wisselend verloop (door gering aantal jobs niet opgenomen in de figuur). Sinds december 2006 noteerde VDAB voor de 'ziekenhuizen' een forste stijging van het aantal jobs tot het voorjaar van 2008. Daarna bleef het niveau tamelijk stabiel tot een duidelijke daling inzette vanaf het najaar 2012. De evolutie van de 'overige gezondheidszorg' is veel grilliger: toch is ook hier een daling (na een forse groei tussen begin 2010 en einde 2011), ingezet op hetzelfde moment als bij de 'ziekenhuizen' (najaar 2012). Ook bij de 'medische praktijken', met eveneens relatief weinig jobs, is er dezelfde tendens vanaf het najaar 2012.

<sup>12</sup> De cijfers werden herberekend zonder de vacatures van Armonea. Deze organisatie, uitbater van een 60-tal woonzorgcentra en serviceflats, zorgde in 2011 voor 4181 jobs (op een personeelsbestand van 3600), wat de evolutie een vertekend beeld geeft. Mèt Armonea zou de daling 33% bedragen voor de eerste negen maanden.

Figuur 9. Evolutie van de ontvangen vacatures in de 'Gezondheidszorg' naar aandelen per subsector (Vlaams gewest; 2006 – 2012)



Figuur 10. Evolutie (index dec. 2006=100) aantal ontvangen vacatures in de 'Gezondheidszorg' naar subsector (Vlaams gewest; 2006 – sept. 2013; voortschrijdende gemiddelden laatste 12 maanden)

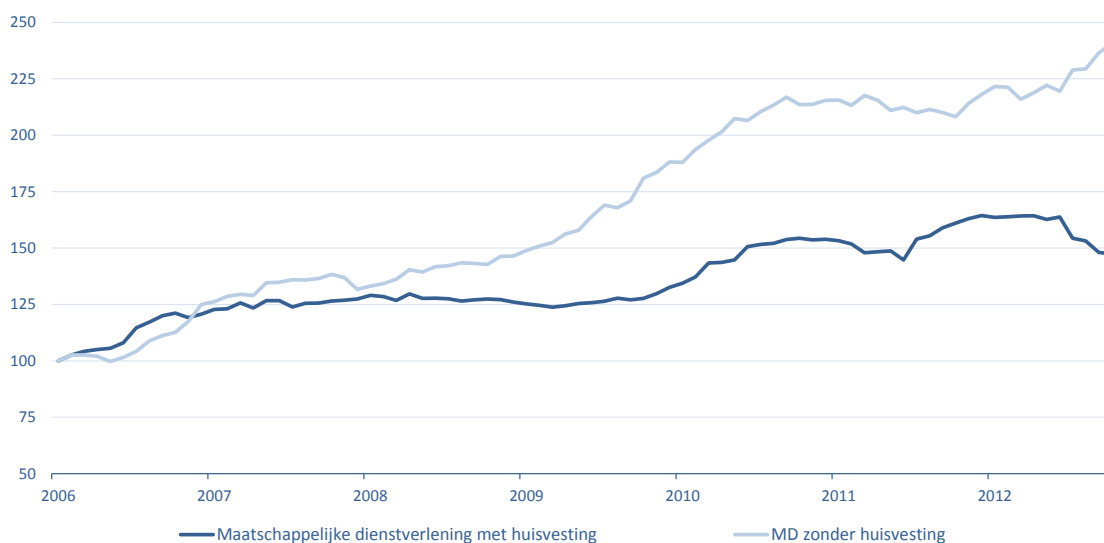


### 2.3.2. Maatschappelijke dienstverlening

In tegenstelling tot de toch wel forse daling binnen de ‘gezondheidszorg’ blijft het aantal ontvangen jobs binnen de sector ‘maatschappelijke dienstverlening’ toenemen. Ten opzichte van vorig jaar (vergelijking eerste 9 maanden) is er een toename van 2,2%. Op basis van de laatste twaalf maanden is er nog een toename van 6,3%.

In Europese grensregio’s vervult Eures een belangrijke rol door informatie te verstrekken en te helpen zoeken. In figuur 11 is duidelijk te zien dat de subsector ‘zonder huisvesting’ sinds december 2006 bijna continu gegroeid is. Het betreft vooral kinderdagverblijven, onthaalmoeders en beschuttende werkplaatsen. De subsector ‘met huisvesting’ kende een meer geleidelijke groei tot begin dit jaar. De laatste maanden is er eerder een dalende tendens. Deze subsector omvat o.a. de rust- en verzorgingstehuizen en de instituten voor andersvaliden.

Figuur 11. Evolutie (dec. 2006=100) ontvangen vacatures in de ‘Maatschappelijke dienstverlening’ naar subsector (Vlaams gewest; 2006 – sept. 2013; voortschrijdende gemidd. laatste 12 maanden)



### 2.3.3. Ontspanning, sport en cultuur

Een derde sector binnen de social profit betreft ‘ontspanning, sport en cultuur’. De sector kent de laatste 12 maanden een daling van 22% (cumul tot sept. 2013). De helft van deze jobs zijn vakantiejobs of tijdelijke contracten. Binnen deze sector zijn er 11 subsectoren, de meeste jobs registreert VDAB vanuit de subsector ‘exploitatie van sportaccommodatie’.

Ondanks de vrij forse daling van het aantal ontvangen jobs binnen de ‘gezondheidszorg’ en de sector ‘ontspanning’ steeg de werkgelegenheid in de Vlaamse social profit in 2012 nog met 3,1%. Deze ‘groeisector’ kan dus nog altijd vrij sterke cijfers voorleggen.<sup>13</sup>

<sup>13</sup> Verso, Groeivertraging social profit vraagt duiding. Persbericht, 12 sept. 2013

### 3. Knelpuntberoepen in het buitenland: een verkenning

Ieder jaar publiceert VDAB een lijst met de knelpuntberoepen, die tot stand komt op basis van statistische criteria en bevraging van vertegenwoordigers van de sectoren. Door de crisis is het aantal knelpuntberoepen in 2012 wel iets gedaald, maar er verandert al vele jaren nauwelijks iets aan de *hardnekkige knelpuntberoepen*. Vooreerst is er een *kwantitatief* tekort aan vooral technisch geschoolden, zowel op niveau van secundair (o.a. technici, chauffeurs) als hoger onderwijs (o.a. ingenieurs, informatici, verpleegkundigen). Daarnaast zijn er knelpunten omwille van *kwantitatieve* tekorten (niet voldoende of de juiste competenties, o.a. gespecialiseerde bedienden en bouwberoepen) of omwille van minder aantrekkelijke *arbeidsvoorwaarden* (o.a. schoonmaak- en horeca-personeel).

Het lijkt een paradox, zeer veel werkzoekenden (237.000, sept. 2013), een behoorlijk aantal openstaande vacatures (44.000) en toch structurele knelpunten in de personeelsvoorziening. Maar in de feiten is het geen paradox, maar vooral een sterk *matchingprobleem* tussen de arbeidsvraag, sterk gericht op gespecialiseerde kennis en competenties, en een werkzoekend arbeidsaanbod dat voor de grote meerderheid bestaat uit (laaggeschoolde) kansengroepen die een min of meer grote afstand tot de arbeidsmarkt hebben. Het kost de nodige tijd en moeite om die afstand te overbruggen, maar daarnaast blijken activering, opvolging en sanctionering de laatste jaren dermate uitgebouwd dat het steeds moeilijker wordt voor werkzoekenden om 'ongestraft' langs de kant te blijven staan.

Een studie van de Nationale Bank<sup>14</sup> stelt dat de mismatch nergens zo groot is als in België, af te leiden uit de zeer hoge *mismatch-index*. Deze is gebaseerd op de scheve verhouding tussen het hoog aandeel (80%) midden- en hogeschoolde werkenden en het groot aandeel laaggeschoolden (50%) in de arbeidsreserve. Maar naast het feit dat ook andere 'sterke' landen als Zweden en Duitsland een hoge mismatch-index hebben, blijkt uit internationale benchmarking dat België (in het bijzonder Vlaanderen) op vlak van knelpunten niet slechter scoort dan gemiddeld. Zowel de knelpuntberoepen maar ook de oorzaken zijn vrij 'universeel'. Een korte verkenning is leerzaam, ondanks de methodologische drempels voor een 'zuivere' vergelijking.

Er zijn twee aspecten aan de problematiek. De *globale* mismatch op de arbeidsmarkt wordt doorgaans weergegeven door de Beveridge-curve, de relatie tussen werkloosheidsgraad en vacaturegraad. Gezien de methodologische (meet)problemen, wordt ook een '*labour shortage indicator*' (LSI) gebruikt. Daarnaast bestaan er *specifieke* knelpunten, dit kunnen zowel competenties of kwalificaties, beroepen, sectoren als regio's zijn. Door de sterke samenhang tussen deze spreekt men meestal over 'knelpuntberoepen'.

#### 3.1. Mismatch en de Beveridge-curve

De Beveridge-curve geeft inzicht in het 'matchingproces' van vraag en aanbod door aan te geven welke relatie er is tussen de werkloosheidsgraad en de vacaturegraad obv de (openstaande) vacatures. Bij een goed functionerende arbeidsmarkt kan men een negatief verband verwachten: bij economische groei 'moet' een toename van vacatures gepaard gaan met een daling van de werkloosheidsgraad. Het Steunpunt WSE analyseerde de evolutie (2000-2010) van de relatie tussen de vacaturegraad en de werkloosheidsgraad in het Vlaamse Gewest en concludeerde dat er in 2010 een 'plotse wending' gekomen is in het normale verloop van de curve: de vacaturegraad neemt verrassend snel opnieuw toe maar dit leidt niet tot de te verwachten daling van de werkloosheidsgraad die nog verder stijgt<sup>15</sup>. Het Steunpunt stelt dat de "matching tussen vraag en aanbod erop achteruit gegaan is, een indicatie van een toegenomen knelpuntproblematiek."

Dit bleek ook ten dele uit een recentere analyse (periode 2009-2012) voor de lidstaten, weliswaar voor de verwerkende industrie<sup>16</sup>. Omwille van meetproblemen wordt niet het aantal vacatures gebruikt, maar een geharmoniseerde '*labour shortage index*' (LSI) op basis van een bevraging van bedrijven in de verwerkende industrie. Er wordt gevraagd welke factoren een rem zijn op de productie, waarbij 'personeelstekort' (labour shortage) een mogelijk antwoord is. Er blijken zeer grote verschillen te bestaan tussen de lidstaten, zowel in het niveau als in de evolutie.

<sup>14</sup> H. Zimmer (NBB), Mismatches op de arbeidsmarkt. In: Economisch Tijdschrift, sept. 2012, p. 62

<sup>15</sup> W. Herremans, e.a., Knelpunteconomie in het vizier. Naar een bordtabel over vacatures, arbeidsmarktcrapte en knelpunten. In: Over.Werk Tijdschrift van het Steunpunt WSE. Nr. 1/2011, p. 10

<sup>16</sup> Labour market mismatches (Beveridge curves), In: EU Employment and Social Situation, Quarterly Review, March 2013, p. 46

Zo blijkt de 'gemiddelde' mismatch toe te nemen in de EU-27, maar ook in o.a. Nederland, Frankrijk en Portugal. Duitsland maar ook België vertonen een tegenovergesteld beeld. Duitsland is een 'modelvoorbeeld' voor een geslaagde matching tussen vraag en aanbod: in volle crisis (medio 2009) ligt de werkloosheidsgraad hoog maar melden er weinig of geen bedrijven personeelstekorten (LSI = 0 in het 3<sup>e</sup> kwartaal van 2009). Met het aantrekken van de economie (2010-2011) en het aantal vacatures, nemen de personeelstekorten geleidelijk toe (tot LSI bijna 10) maar ook de werkloosheidsgraad daalt. In 2012 vertraagt de economie wel maar de personeelstekorten dalen ook snel, terwijl de werkloosheidsgraad nog licht daalt.

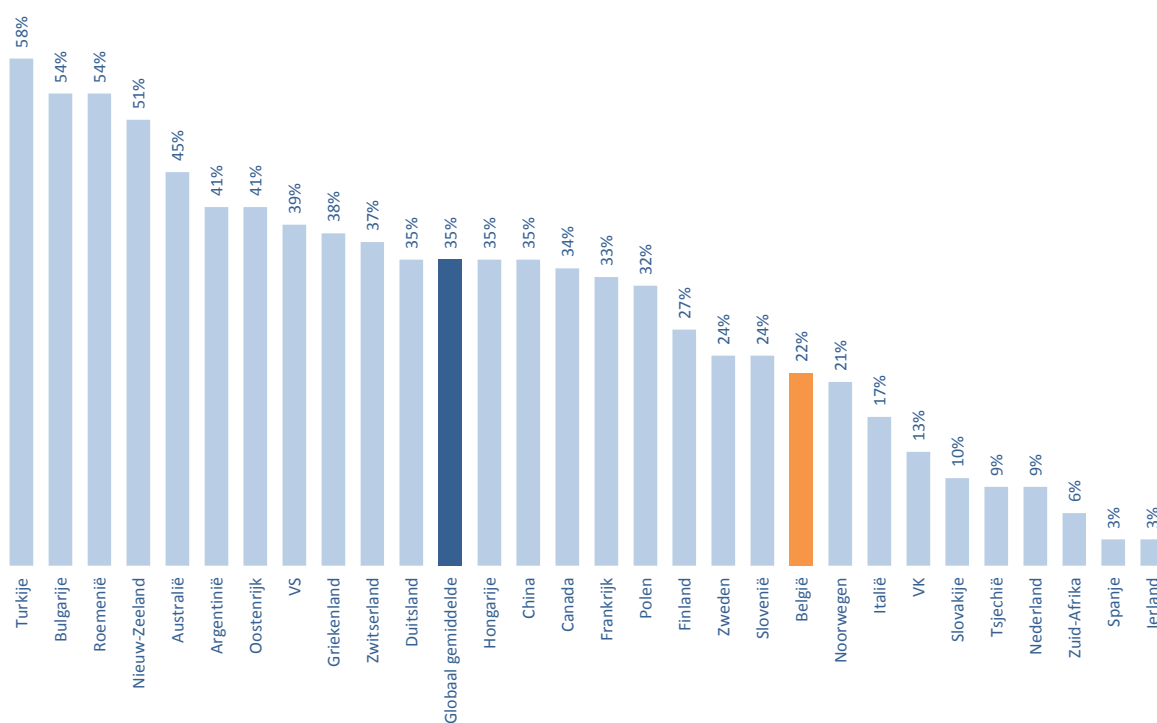
Het beeld over de evolutie in België is minder uitgesproken. De gemelde personeelstekorten zijn in 2008 nog zeer hoog (LSI>10), maar dalen dan sterk in 2009 en 2010, samen met de stijgende werkloosheidsgraad. In de loop van 2011 daalt de werkloosheidsgraad terug, terwijl de LSI beperkt toeneemt en zelfs sterk daalt (LSI<4) in de tweede helft van 2012. Hoewel we voorzichtig moeten zijn met de data obv een beperkte steekproef van bedrijven in enkel de verwerkende industrie, kan dit erop wijzen dat het arbeidstekort in België *sterk(er) conjunctureel bepaald* is, met een zeer hoge versus lage LSI in hoog- versus laagconjunctuur. Op basis van de hogere LSI-waarden in 2008 is het waarschijnlijk dat België een sterkere (selectieve) krapte en moeilijkere matching kent in hoogconjunctuur dan gemiddeld in de EU of in Duitsland: men vindt hier bvb. zeer moeilijk (hoog)geschoolde technisch-industriële profielen (ingenieurs, ICT'ers en technici) die bij hoogconjunctuur een 'war for talent' doen ontstaan in alle sectoren, zowel industrie als bouw en diensten.

Met de sterke daling in 2012 voor België is het moeilijk een uitspraak te doen over de evolutie van de matching: net zoals de 'goede' prestaties van de zuiderse landen kan het hier gaan om een (sterke) terugval van de aanwervingen (cf. daling vacatures) waardoor er minder personeelstekorten gemeld worden, vandaar ook de lagere jobkansen (cf. evolutie in 2012). En uiteraard zegt dit niks over de tekorten in de private en publieke dienstensectoren, waar ook een aantal belangrijke knelpuntberoepen (o.a. technische bedienden, verplegend personeel) gesitueerd zijn.

### 3.2. De knelpuntberoepen

België is uiteraard niet het enige land dat te kampen heeft met mismatch en knelpuntberoepen. Alle landen hebben wel een 'shortage occupations list', 'hard to fill vacancies' of 'skill shortages'. Er is echter een probleem met de internationale vergelijkbaarheid door de grote verschillen in het registreren en meten van (openstaande) vacatures en de bepaling van 'knelpuntvacatures'. Men is dan ook aangewezen op internationaal onderzoek waarbij een in de tijd en over de landen vergelijkbare methodologie wordt gebruikt. Zo verricht de internationaal actieve uitzendonderneming *Manpower* jaarlijks (sinds 2006) een 'Talent Shortage Survey' die in 2013 bij ongeveer 38.000 bedrijven in 42 landen nagaat hoeveel bedrijven voor welke functies personeelstekorten ('talent shortages') ondervinden. Hieruit wordt voor elk land en voor de verschillende regio's een lijstje opgesteld van de tien moeilijkst vervulbare functies. Uiteraard gaat het hier om vrij algemene beroepsgroepen die een verzameling zijn van meerdere beroepen.

Figuur 12. Percentage bedrijven met rekruteringsproblemen



Bron: Manpower, Talent Shortage Survey 2013

Uit de figuur blijkt vooreerst dat het aandeel Belgische bedrijven met rekruteringsproblemen *relatief laag* is. Voor 2013 komt dit op slechts 22%, ver beneden het algemeen gemiddelde (42 landen) van 35%. Duitsland (35%) en Frankrijk (33%) scoren een stuk hoger dan België, landen als Nederland (9%) en Ierland (3%) veel lager. Zoals reeds vermeld blijkt dit aandeel, zeker voor België, sterk te variëren met de conjunctuur: in 2006 bedroeg het aandeel liefst 42%, in 2008 (begin crisis) was het reeds gedaald naar 26%. Voor de volledige regio (Europa, Midden-Oosten, Afrika) lag het aandeel in 2006 (39%) iets lager dan in België en is de daling ook beperkter (32% in 2008). De redenen voor de grote verschillen tussen de landen zijn moeilijk te achterhalen: het betreft wellicht een combinatie van globale en specifieke mismatches, die ook een sterk historische grondslag hebben. Duidelijk is wel dat de Belgische bedrijven in internationaal perspectief een iets beter dan gemiddelde positie innemen, waarbij de conjunctuur sterk(er) bepalend is voor de rekruteringsproblemen.

Een tweede vraag betreft de 'Top-lijstjes' van moeilijkst vervulbare vacatures volgens beroepsgroep. Voor ieder land wordt een Top 10 samengesteld en op basis daarvan heeft de Europese Commissie in haar 'European Vacancy and Recruitment Report 2012' een vergelijkende tabel opgesteld voor de 18 lidstaten die in 2012 in het Manpower-onderzoek opgenomen waren. Het betreft hier enkel de aanduiding of een bepaalde beroepsgroep als Top 10-knelpunt wordt ervaren door de bedrijven, door de onmogelijke vergelijkbaarheid is er geen aanduiding van de knelpuntintensiteit (voor welk percentage van de vacatures zijn er en in welke mate problemen).

Hoewel het vrij algemene beroepsgroepen betreft, is het duidelijk dat er zeer grote gelijkenissen zijn tussen de 18 betrokken lidstaten. Zo behoren de drie belangrijkste Belgische knelpunt-beroepsgroepen ('skilled trades' of geschoolde vaklui zoals metselaars, loodgieters en bakkers; 'technicians' of technici zoals elektriciens, mecaniciens en installateurs en 'engineers' of ingenieurs) tot de Top 5 in de globale EU (18 lidstaten) en worden ze in 13 (technici) of 17 (vklui en ingenieurs) van de 18 landen opgenomen in de Top 10 van knelpunt-beroepsgroepen. De beroepsgroep 'geschoolde vaklui' is zelfs in 10 EU-landen (waaronder België) de belangrijkste knelpunt-beroepsgroep, de 'technici' (plaats 2 in België) komt voor in de Top 5 in 10 EU-landen en de 'ingenieursberoepen' (plaats 3 in België) behoren zelfs in 12 EU-landen tot de Top 5 van belangrijkste knelpunt-beroepsgroepen.

Er is binnen de volledige Belgische 'Top 10' geen enkele beroepsgroep die ook niet als knelpunt ervaren wordt in een ander EU-land. Niettemin blijken enkele belangrijke beroepsgroepen uit de Vlaamse knelpuntenlijst in slechts een beperkt aantal landen als knelpunt ervaren te worden: dit geldt vooral voor verplegend personeel (in nog 4 andere landen) en machinebedieners en operatoren (2 andere landen).

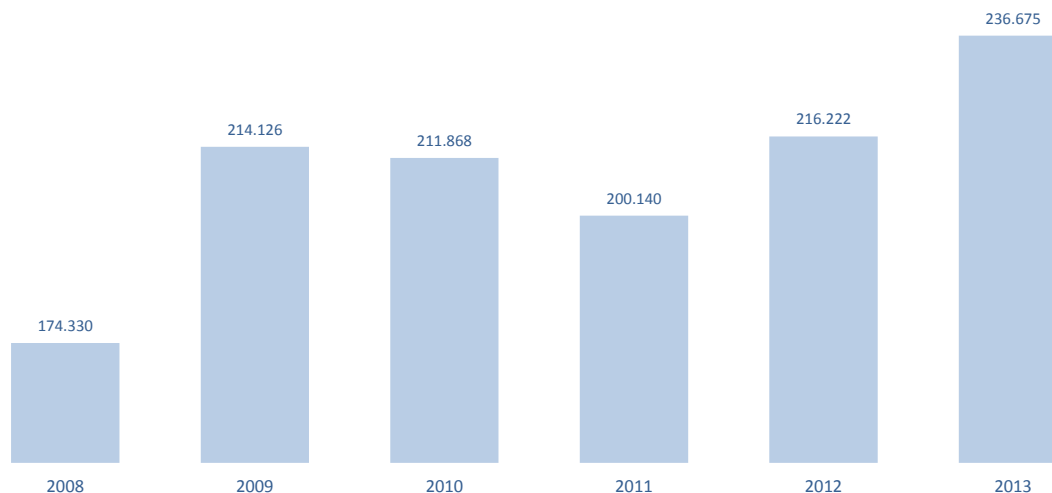
Ook de vermelde oorzaken door de werkgevers klinken bekend. De belangrijkste oorzaken zijn achtereenvolgens het ontbreken van de nodige technische competenties ('hard skills'; voor 34% van de bedrijven), een tekort aan kandidaten (32%), een gebrek aan ervaring (24%) en het ontbreken van 'werkplekgebonden' competenties ('soft skills'; 19%). Dit sluit goed aan bij de kwalitatieve en kwantitatieve oorzaken uit de VDAB-knelpuntanalyse. Anderzijds blijken ongunstige arbeidsvoorwaarden internationaal een beperktere rol te spelen: betere looneisen (11%) en een gebrek aan geografische mobiliteit (4%). Maar alle scores berusten enkel op het oordeel van de ondervraagde personeelsmanagers, niet op het oordeel van de werkzoekenden.

## 4. 'Double dip' tekent zich af in de werkloosheid

### 4.1. Conjunctuur en latere uitstap

De sombere conjunctuur weegt op de werkloosheidsevolutie: eind september 2013 zijn er 236.675 niet-werkende werkzoekenden (NWWZ), 20.453 meer dan vorig jaar en liefst 62.345 werkzoekenden extra in vergelijking met september 2008.

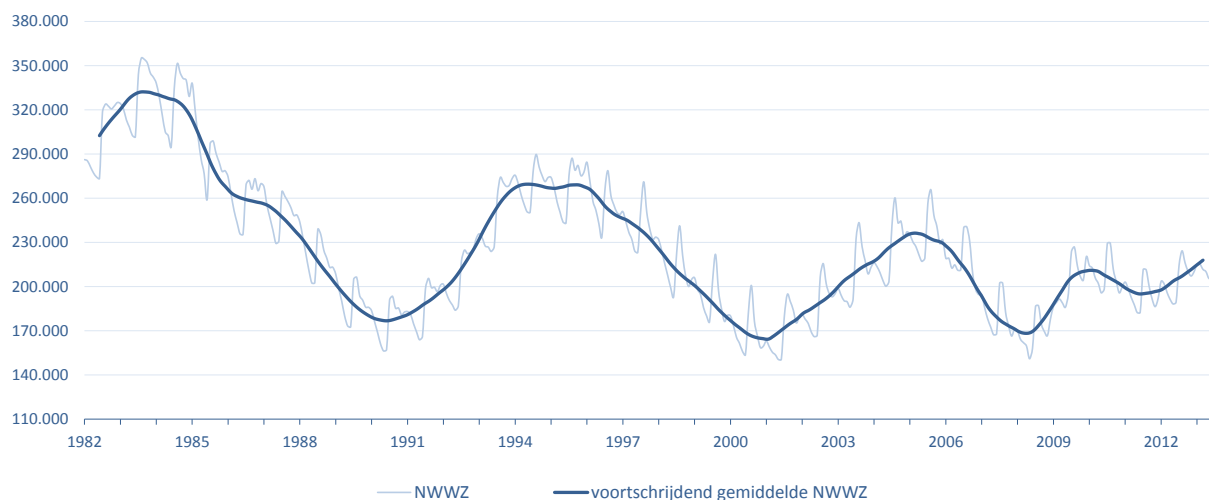
Figuur 13. Evolutie aantal niet-werkende werkzoekenden (Vlaams gewest; sept. 2008-sept. 2013)



De figuur start in september 2008 bij een laag werkloosheidsniveau. De financiële onrust zaait evenwel dan al de kiemen voor de zware economische crisis:

- in het crisisjaar 2009 (BBP daalt met -2,8%) stijgt de werkloosheid fors, gevolgd door een beperkte daling in 2010 dat terug een 'groei-jaar' was;
- het jaar 2011 wekt even de hoop op een verder herstel, maar het is van korte duur als gevolg van de problemen in Zuid-Europa, die zowel de euro als de overheidsfinanciën onder druk zetten;
- sinds 2012 is de trend terug stijgend door de 'double dip', met opnieuw een negatieve groei (-0,3%), die in 2013 een quasi-nulgroei wordt.

Figuur 14. Evolutie van het aantal niet-werkende werkzoekenden (Vlaams gewest; 1982-2013)





De werkloosheidsevolutie wordt behalve door de conjunctuur en de economische context ook gestuurd door de veranderende regelgeving, demografische ontwikkelingen en migratie:

- een reeks recente maatregelen ontmoedigen een vroege uitstap uit de arbeidsmarkt en beperken zo de vervangingsvraag: het nieuwe 'Stelsel van werkloosheid met bedrijfstoelag' (SWT) is strenger inzake minimumleeftijd en het aantal jaren beroepsverleden dan het brugpensioen; ook de leeftijdsgrens voor de vroegtijdige uitstap uit het onderwijs is verhoogd; de aanpassingen in de pensioenwetgeving ten slotte verlengen eveneens de loopbaan;
- de beroepsbevolking blijft toenemen;
- de instroom van migranten was het voorbije decennium zeer hoog.

Niettemin blijft het huidige werkloosheidspeil onder de vroegere piekniveaus. Het bijna permanente 'crisisgevoel', aangewakkerd door de 'double dip' en de dramatische Zuid-Europese situatie, verhult dat de Vlaamse werkloosheid zich nog steeds onder de vroegere piekniveaus (midden jaren '80 en '90) situeert, en dit ondanks de bredere registratiebasis, de langere loopbanen en een groeiende beroepsbevolking.

## 4.2. De recente evolutie

De kengetallen-tabel duidt de recente trends aan:

- tegenover vorig jaar stijgen de WZUA's en de vrij ingeschreven werkzoekenden met respectievelijk 10,5% en 12,6%;
- de mannelijke werkloosheid (+10,4%) stijgt nog steeds sneller dan de vrouwelijke (+ 8,5%), terwijl het aandeel van de mannen oploopt tot 53%;
- op jaarbasis groeit de laaggeschoolde werkloosheid met 4,3%, veel minder dan bij de midden- (+13,7%) en de hooggeschoolden (+14,6%);
- het cohorte-effect en het tijdstip van de conjuncturele omslag tekenen zich af in de toename van de werkzoekenden die 1 tot 2 jaar werkzoekend (+15,6%) zijn.

### 4.2.1. NWWZ naar categorie

De NWWZ omvatten de 'werkzoekenden met werkloosheidsuitkeringsaanvraag' (WZUA), de 'werkzoekenden tijdens hun beroepsinschakelingstijd', de 'vrij ingeschrevenen' en een reeks 'andere niet-werkende werkzoekenden':

- de WZUA's zijn met 169.560 de grootste subgroep binnen de NWWZ en stijgen op jaarbasis met 10,5%;
- het aantal jongeren in beroepsinschakelingstijd (BIT) stijgt trager (+5,8%);
- de vrij ingeschreven werkzoekenden klimmen met 12,6%; het betreft de herintreders, de werknemers in vooropzeg die tijdens de opzeg niet moeten werken en migranten die niet in aanmerking komen voor een werkloosheidsuitkering of leefloon; de snelle activering van ontslagen werknemers en de instroom van nieuwkomers die in trajectbegeleiding zitten of zich registreren als werkzoekende stuwt het aantal vrij ingeschreven werkzoekenden omhoog; ook de migratie tekent zich af in deze cijfers en bovendien krijgen asielzoekers in procedure sinds 12/01/2010, na een wachttijd van 6 maanden, het recht om te werken en zich dus ook in te schrijven als werkzoekende tijdens de rest van de procedure;
- de restgroep 'Andere' noteert 1,2% hoger; deze groep omvat o.a. de werkzoekenden ten laste van het OCMW maar ook de deeltijds lerenden zonder baan.

Tabel 2. Kengetallen NWWZ (Vlaams gewest; sept. 2012 – sept. 2013)

September 2013		Aantal	Vershil op jaarbasis	Aandeel
<b>NWWZ</b>	<b>Totaal</b>	<b>236.675</b>	<b>+9,5%</b>	
<b>Categorie</b>				
	WZUA	169.560	+10,5%	71,6%
	BIT	26.314	+5,8%	11,1%
	Vrij ingeschreven	23.731	+12,6%	10,0%
	Andere	17.070	+1,2%	7,2%
<b>Geslacht</b>				
	Mannen	125.323	+10,4%	53,0%
	Vrouwen	111.352	+8,5%	47,0%
<b>Leeftijd</b>				
	< 25 jaar	59.809	+6,8%	25,3%
	25 tot 50 jaar	122.702	+11,7%	51,8%
	>= 50 jaar	54.164	+7,6%	22,9%
<b>Studieniveau</b>				
	Laaggeschoold	105.636	+4,3%	44,6%
	Middengeschoold	85.780	+13,7%	36,2%
	Hooggeschoold	45.259	+14,6%	19,1%
<b>Werkloosheidsduur</b>				
	< 1 jaar	140.922	+9,4%	59,5%
	1 tot 2 jaar	39.916	+15,6%	16,9%
	>= 2 jaar	55.837	+5,7%	23,6%
<b>Nationaliteit</b>				
	Niet-EU	22.448	+5,1%	9,5%
<b>Origine</b>				
	Allochtonen	57.866	+9,9%	24,4%
<b>Arbeidsgehandicapten</b>				
		29.932	+15,6%	12,6%
<b>WZ in een kansengroep</b>				
		159.868	+7,0%	67,5%

#### 4.2.2. NWWZ naar geslacht

De mannen staan nu voor 53% van de Vlaamse werkzoekenden. Een decennium terug waren er stevast meer vrouwen dan mannen werkzoekend. Het verlies van industriële banen treft vooral mannen terwijl vrouwen profiteren van de groei van de dienstensector en de dienstencheques. Ook de jaarlijkse opvolging van de schoolverlaters door VDAB signaleert een vlottere arbeidsmarktintrede van meisjes. De studiekeuzes van meisjes sluiten immers beter aan op de snellere groei van de tertiaire en quartaire sectoren en hun schoolse prestaties zijn gemiddeld ook beter.

#### 4.2.3. NWWZ naar leeftijd

Het groeiritme van de werkloosheid varieert met de leeftijd:

- de jeugdwerkloosheid groeit met 6,8%; de kleine groep 18 tot 20 jaar daalt met 2,8%, terwijl de groep 20 tot 25 jaar stijgt met 11,6%;
- de middenleeftijdsgroep (25-49 jaar) stijgt met 11,7%;
- de werkzoekende 50-plussers kloppen eveneens hoger af (+7,6%) af; in uitvoering van het 'Generatiepact' moeten ook de bruggepensioneerden, die voor de wettelijke leeftijd van 58 jaar op brugpensioen gaan, beschikbaar blijven voor de arbeidsmarkt. Kenmerkend voor de 50-plussers zijn het hoge aandeel laaggeschoolden en langdurig werkzoekenden. Verder wordt ingezoomd op de 50-plussers.

#### 4.2.4. NWWZ naar studies

De laaggeschoolde werkzoekenden hebben een aandeel van 44,6%. Op jaarbasis groeit de laaggeschoolde werkloosheid met 4,3%. Dat is trager dan bij de midden- (+13,7%) en de hogeschoolden (+14,6%).

De tragere toename van de laaggeschoolde werkzoekenden volgt vooral uit de 'wisseling van de generaties': oudere leeftijdsgroepen die de arbeidsmarkt verlaten hadden minder studiekansen dan de latere generaties. Het betreft dus geen verbetering van de arbeidsmarktkansen voor laaggeschoolde werkzoekenden, hetgeen blijkt uit hun veel lagere jobkans en verder dalende werkzaamheidsgraad.

#### 4.2.5. NWWZ naar werkloosheidsduur

De meerderheid (59,5%) van de werkzoekenden is kortdurig (< 1 jaar) werkzoekend, 16,9% is langdurig (1 tot 2 jaar) werkzoekend en 23,6% is zeer langdurig (>2 jaar) werkzoekend. In september is het aandeel van de kortdurig werkzoekenden altijd hoog als gevolg van de inschrijving van de schoolverlaters. Het cohorte-effect en het tijdstip van de conjuncturele omslag tekenen zich af in de relatief grote toename van de werkzoekenden die 1 tot 2 jaar werkzoekend (+15,6%) zijn. De zeer langdurige werkloosheid (+5,7%) groeit langzamer.

#### 4.2.6. NWWZ naar origine

Sinds 2007 worden allochtone werkzoekenden statistisch gedefinieerd als werkzoekenden die een huidige of vorige nationaliteit hebben van buiten de EU-28 of de EVA-landen. Op 1 juli 2013 trad Kroatië toe tot de EU en sindsdien worden werkzoekenden met een Kroatische origine gerubriceerd bij de autochtone NWWZ. De bron voor het bepalen van de herkomst is het Rijksregister. De als Belg geboren derde generatie wordt niet gevat via deze methode.

Vlaanderen telt 57.866 allochtone werkzoekenden of 24,4% van de geregistreerde arbeidsreserve. De allochtone werkloosheid stijgt op jaarbasis met +9,9%, de autochtone met 9,3%.

### 4.3. De werkloosheidsgraden

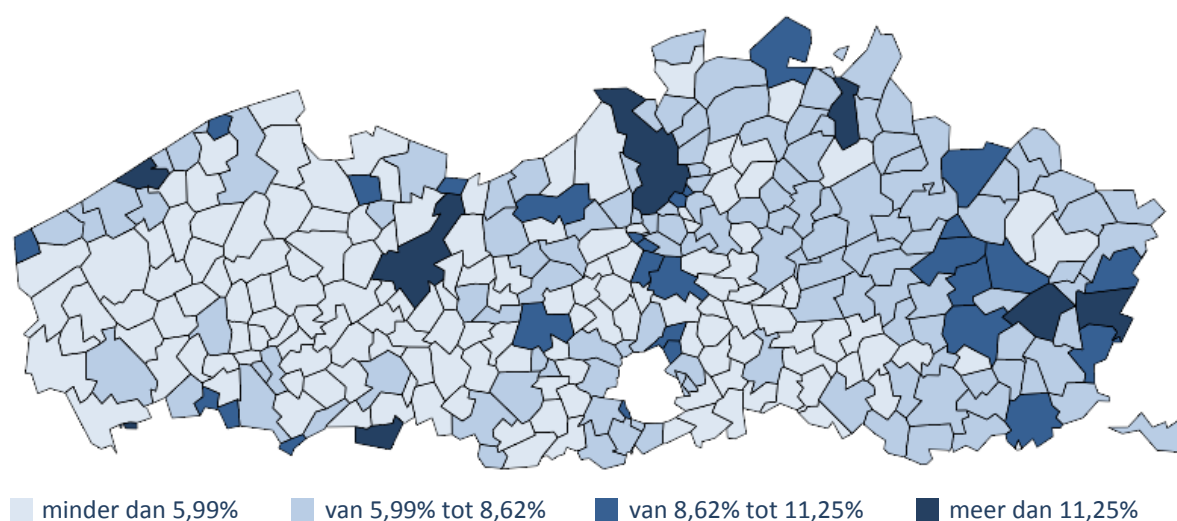
De werkloosheidsgraad drukt de verhouding uit tussen het aantal werkzoekenden en de beroepsbevolking op arbeidsleeftijd. De werkzoekenden (teller) zijn de NWWZ zoals berekend door VDAB, de beroepsbevolking (noemer) wordt berekend door het Steunpunt WSE.

De Vlaamse werkloosheidsgraad komt in september 2013 uit op 7,96%. De mannelijke (7,80%) werkloosheidsdruk is nog iets lager dan de vrouwelijke (8,15%). Het naar elkaar toegroeien van de mannelijke en vrouwelijke werkloosheidsgraden is een frappante evolutie in het voorbije decennium.

Tabel 3. Werkloosheidsgraad naar geslacht (Vlaams gewest; sept. 2001 – sept. 2013)

September	Mannen	Vrouwen	Totaal
2001	5,60	9,29	7,18
2002	6,16	9,49	7,59
2003	6,90	10,41	8,42
2004	7,38	10,99	8,95
2005	7,39	11,02	8,99
2006	6,84	9,97	8,23
2007	5,37	7,72	6,43
2008	5,27	7,04	6,07
2009	7,01	7,93	7,43
2010	6,80	7,82	7,26
2011	6,31	7,37	6,80
2012	7,05	7,56	7,28
2013	7,80	8,15	7,96

Figuur 15. Werkloosheidsgraden naar gemeente (Vlaams gewest; sept. 2013)



De werkloosheidsgraad is vooral interessant om de werkloosheidsproblematiek via een geografische invalshoek te belichten.

De kaart wijst op geografische concentraties. In het centrum van West-Vlaanderen en in delen van Oost-Vlaanderen en Vlaams-Brabant is de werkloosheidsdruk laag. In Limburg is de werkloosheidssituatie minder gunstig, ook de centrumsteden Antwerpen, Gent, Mechelen, Turnhout en Oostende lichten donkerder op. De 'overvloed' vanuit het Brusselse Gewest ten slotte, tekent zich af in een aantal Brusselse randgemeenten.

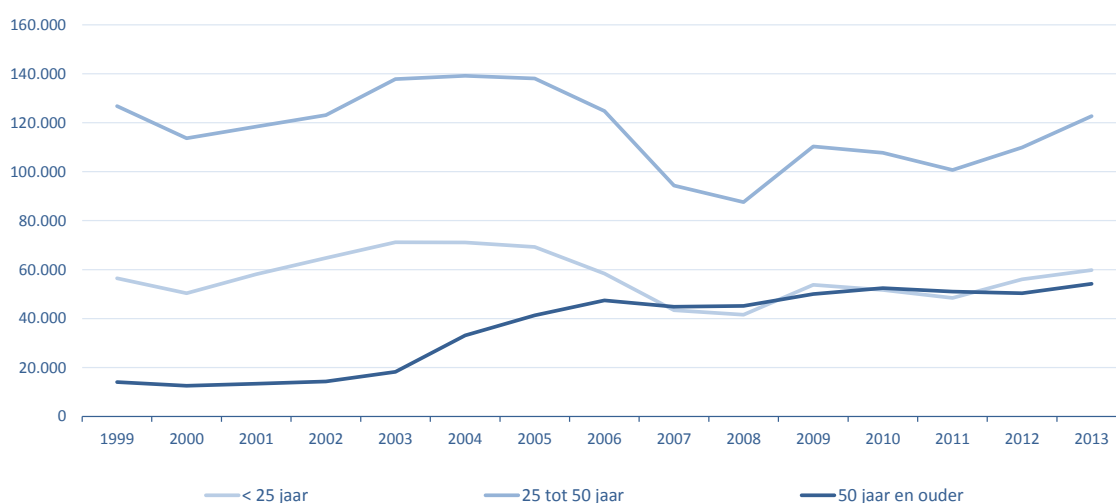
## 5. Weinig evolutie bij de werkzoekende 50-plussers

### 5.1. 50-plussers blijven langer beschikbaar voor de arbeidsmarkt

Het aandeel van de 50-plussers in de NWWZ steeg van 7,1% in september 2000 tot 22,9% in september 2013. Het aantal oudere werkzoekenden bleef tot en met september 2002 onder de drempel van 15.000 werkzoekenden. De knik tussen 2002 en 2006 was het gevolg van het beperken van de vrijstellingen voor oudere werklozen. Sinds juni 2002 moeten werklozen jonger dan 58 jaar in principe ingeschreven blijven als werkzoekende. Het effect van deze maatregel spreidde zich door overgangsbepalingen over een paar jaar. Na 2006 is de conjunctuur terug de gangmaker, sinds januari 2007 moeten ook de bruggepensioneerden jonger dan 58 jaar beschikbaar blijven voor de arbeidsmarkt.

De impact van het recent verder optrekken van de leeftijdsgrens tot 60 jaar voor een maxi-vrijstelling 'zonder voorwaarden' is voorlopig niet zichtbaar in de cijfers.

Figuur 16. Evolutie van het aantal niet-werkende werkzoekenden naar leeftijd (Vlaams gewest; sept. 1999-sept. 2013)



Op 1 januari van dit jaar veranderde het brugpensioen in 'Stelsel van werkloosheid met bedrijfstoeslag' (SWT). Daarbinnen zijn twee stelsels: enerzijds het SWT, verkregen op basis van leeftijd of bepalingen in een cao, en anderzijds het vervroegd brugpensioen, toegestaan als gevolg van een collectief ontslag of herstructurering. De SWT-ers jonger dan 58 jaar moeten zich wel verplicht inschrijven bij de VDAB. Eind augustus 2013 telde Vlaanderen 2.565 werklozen extra (cijfers RVA) door de inschrijving van deze doelgroep.

### 5.2. Weinig dynamiek

Karakteristiek voor de oudere werkzoekenden is de lage in- en uitstroom in en uit de werkloosheid. De geringe dynamiek aan de instroomkant is het gevolg van een lager ontslagrisico: oudere werknemers hebben relatief stabiele banen en ze worden bij naakte ontslagen minder gevisieerd dan tijdelijke werknemers, meestal jongeren. Eens werkzoekend is hun arbeidsmarktsituatie minder gunstig en vinden ze moeilijk een nieuwe baan.

In de volgende tabel wordt de in- en uitstroom per kwartaal naar leeftijd gekwantificeerd voor de periode 2012 - medio 2013. Omdat de notie 'uitstroom uit de werkloosheid' een bredere lading dekt dan louter de 'uitstroom naar werk' is de 'uitstroom naar werk' apart vermeld. Oudere werkzoekenden verdwijnen immers ook uit de geregistreerde arbeidsreserve omwille van (vervroegd) pensioen, langdurige ziekte of andere vormen van (definitieve) beroepsinactiviteit. Uit de cijfers blijkt duidelijk hoe laag de uitstroom is van oudere werkzoekenden: in het tweede kwartaal van 2013 stroomden slechts 1.610 oudere werkzoekenden uit naar werk, tegenover 11.343 bij de 25-49 jarigen en 5.752 bij de jongeren.

De beperkte uitstroom resulteert in een langere werkloosheidsduur bij de 50-plussers: 54% is meer dan 2 jaar werkzoekend, tegenover slechts 18% bij de 25-49 jarigen. Langdurige werkloosheid is nefast voor de beroepskennis en de jonge senioren moeten ook optornen tegen de vooroordelen dat ze minder inzetbaar en productief zijn.

Tabel 4. Stromen van en naar de werkloosheid volgens leeftijd (Vlaams Gewest; 1° kwartaal 2012- 2° kwartaal 2013; kwartaalcijfers zijn gemiddelden van 3 maanden)

Leeftijd	Instroom in de werkloosheid			Uitstroom uit de werkloosheid			Uitstroom naar werk		
	<25	25-49	50 en+	<25	25-49	50 en+	<25	25-49	50 en+
2013/2	7.584	16.240	2.854	8.283	17.077	2.883	5.752	11.343	1.610
2013/1	9.438	18.707	3.286	9.191	18.085	3.594	6.031	10.954	1.624
2012/4	9.056	18.123	3.187	12.011	17.014	3.400	8.447	10.572	1.377
2012/3	17.475	19.147	3.071	10.461	17.010	3.284	7.485	11.129	1.630
2012/2	7.471	15.825	2.758	7.941	16.797	3.494	5.567	10.969	1.642
2012/1	9.761	18.883	3.134	9.137	17.879	3.426	6.173	11.059	1.535

Bron: Departement WSE (interactieve cijfers)

### 5.3. Wake-up call

De lage uitstroomratio en het hoge aandeel langdurig werkzoekenden stuurden reeds jaren geleden een 'wake-up call' uit. Het 'Vlaamse Meerbanenplan' uit 2006 pikte daarop in met maatregelen gericht op de werkzoekende 50-plussers.

Binnen VDAB worden deze maatregelen overkoepeld door de actie 'Actief 50+'. De aanpak binnen 'Actief 50+' heeft volgende kenmerken:

- maximale samenwerking met andere actoren op de arbeidsmarkt (vakbonden, werkgevers, uitzendbedrijven,...) op het gebied van toeleiding, begeleiding en plaatsing;
- de '50+ consulenten' als ankerpunt: specifieke '50+ consulenten' bij VDAB dienen als ankerpunt voor de werkzoekenden, met onthaal en begeleiding van de werkzoekenden gedurende de volledige duur van hun traject;
- de '50+ club' als centraal element: op centrale locaties worden specifieke ruimtes ingericht voor collectieve en individuele begeleiding van oudere werkzoekenden op het gebied van informatie, oriëntatie, sollicitatietraining en -begeleiding;
- vrijwillig maar niet vrijblijvend: werkzoekende 50-plussers kunnen na de verplichte info en na de oriëntering beslissen om al dan niet een traject op te starten, maar indien ze een trajectovereenkomst ondertekenen, met daarin de afgesproken acties, komen ze net als andere werkzoekenden in aanmerking voor transmissie.

Het bereik van 'Actief 50+' van de instromende cohortes van 50 tot 58-jarigen tussen maart 2012 en februari 2013 komt uit op 93,7%. Het bereik omvat o.a. 'aan het werk', 'uitgestroomd uit de werkloosheid', '3 maanden niet geregistreerd als NWWZ', 'opgenomen in actie (club of traject)', 'volgt een inburgeringstraject' en 'volgt outplacement'. Het meetmoment is 6 maanden na labeling. Van de 8.524 gelabelde werkzoekenden is 6 maand later 2.264 aan het werk, iets meer dan een kwart (26,6%).

Een groep met een nog moeilijkere uitstroom naar werk is deze van de bruggepensioneerden (nu SWT). Van de 3.395 bruggepensioneerden in 2011 stroomden er 119 uit richting werk, dit is slechts 3,5%. Deze zeer lage score suggereert zowel een lage arbeidsmarktorientatie als een kleine 'kans op aanwerving'. De oorzaken situeren zich zowel aan de aanbod- als de vraagzijde. Zo is er de soms relatief kleine financiële stimulans in het keuzeproces tussen vrije tijd en werk. Maar ook werkgevers blijken minder geneigd om oudere werkzoekenden aan te werven, tenzij ze een specifieke kennis of ervaring combineren met een sterke motivatie.

## 5.4. Meersporenbeleid

België heeft zich in uitvoering van de EU2020-strategie opgelegd om tegen 2020 een werkzaamheidsgraad van 50 % te halen voor de bevolking van 55 tot 64 jaar. De vorig jaar afgesloten CAO nr. 104 'Werkgelegenheidsplan oudere werknemers in de onderneming' kadert daarin: "Elke onderneming met meer dan 20 werknemers dient een werkgelegenheidsplan op te stellen om het aantal werknemers van 45 jaar en ouder te behouden of te verhogen."

De specifieke tewerkstellingsmaatregelen voor 50-plussers streven eveneens dezelfde doelstelling na. Dit gebeurt in essentie via het voorzien in een tegemoetkoming voor de werkzoekenden en via een verlaging van de loonkosten voor de werkgever. De 'RVA-werkhervattingstoeslag voor 55-plussers' is een vergoeding voor de *werkzoekende* die het werk als loontrekkende hervat.

De federale 'doelgroepvermindering oudere werknemers' (vanaf 54 jaar) verlaagt de loonkosten voor de *werkgever*. De Vlaamse 'tewerkstellingspremie 50+' is een gelijksoortige maatregel. Sinds 1 januari 2013 is de Vlaamse premie gelijk aan een percentage van het referteloon (brutoloon plus werkgeversbijdragen minus de bijdrageverminderingen) van de betrokken werknemer. Dit percentage is afhankelijk van de leeftijd en de werkloosheidsduur van de werknemer. Met deze differentiatie worden de minst kansrijke 50-plussers bevoordeeld. Uit tabel 5 blijkt echter dat er een pertinente 'voorkeur' is voor de jongste subcategorie (50-54 jaar).

Tabel 5. Aanvragen Vlaamse 'Tewerkstellingspremie 50+' (jan. 2013 – sept. 2013)

Werkloosheidsduur	Leeftijd			Totaal
	50-54	55-59	60 en +	
<1 maand	530	249	55	834
1 -3 maanden	577	281	41	899
3-6 maanden	373	156	15	544
6 maanden - 1 jaar	399	151	14	564
1-2 jaar	266	109	13	388
2-3 jaar	87	33	10	130
3-4 jaar	39	17	7	63
4-5 jaar	22	11	9	42
5 jaar en +	189	96	63	348
niet gekend	239	119	87	445
<b>Totaal</b>	<b>2.721</b>	<b>1.222</b>	<b>314</b>	<b>4.257</b>

De federale 'doelgroepvermindering oudere werknemers vanaf 54 jaar' en de Vlaamse 'tewerkstellingspremie 50+' zijn vergelijkbare financiële incentives. Dergelijke overlapping van federale en Vlaamse stimuli is niet enkel te vinden op vlak van het activeringsbeleid voor 50-plussers. De overdracht door de zesde staatshervorming van de doelgroepmaatregelen naar de gewesten biedt dan ook een unieke kans om een coherent en passend Vlaams doelgroepenbeleid uit te tekenen.



## 6. Besluit

Vele indicatoren wijzen op een nakend economisch herstel in de EU vanaf 2014, maar de groei zou nog vrij laag blijven. De lange periode van jobverlies is midden 2013 wel gestopt, voorlopig stabiliseert de werkloosheidsgraad in de eurozone op 12%. De OESO verwacht voor België ook in 2014 nog een verdere toename van de werkloosheid, vooral door de groei van de beroepsbevolking. In de eerste helft van 2013 is de loontrekkende werkgelegenheid wel gedaald (-20.000 werkenden).

Dit is ook het geval voor het Vlaamse Gewest (-10.000). De intensiteit van de verwachte groeicyclus en de 'uitbreidingsvraag' zal bepalen of de werkzaamheid (71,5%), na een licht dalende tendens sinds 2008, de stap kan zetten richting 75%. Zolang er geen duurzame jobgroei op gang komt, kan het inzetten op langere loopbanen en meer werken van reeds beroepsactieven dit proces vertragen. De evolutie van de jobkansen voor werkzoekenden tonen aan dat deze het in 2012 een stuk moeilijker hadden om uit te stromen naar werk. Door de crisis is de onderwijskloof tussen laag- en hoger geschoolden verder toegenomen. Ook bij de jongeren is de werkzaamheid van laaggeschoolden zeer laag, in internationaal perspectief ligt de globale werkzaamheid bij Vlaamse jongeren wel vrij hoog.

De recente cijfers over het aantal door VDAB ontvangen vacatures wijzen op een mogelijke kentering. De sterke daling sinds 2012 was algemeen: ook de quartaire sector kende een achteruitgang, met vooral een forse inkrimping in de gezondheidszorg. In 2012 is de knelpuntenlijst wel iets korter geworden, maar de structurele tekorten blijven. De 'labour shortage' blijkt echter in alle landen te bestaan en uit internationaal onderzoek blijkt dat Belgische bedrijven hierin niet slechter scoren. Onze krapte lijkt wel sterker conjunctureel bepaald te zijn.

De werkloosheid in het Vlaamse Gewest is door de 'double dip' weer sterk toegenomen. De lange termijn toont aan dat deze wel nog een stuk lager ligt dan de vroegere piekniveaus. Zowel de bredere registratiebasis als de uitbreiding van de beroepsbevolking (o.a. door migratie) werden opgevangen door een sterk toegenomen werkgelegenheid.

Voor alle kansengroep-werkzoekenden ligt de jobkans lager dan gemiddeld. Maar voor de oudere werkzoekenden ligt deze extreem laag. Oudere werknemers hebben wel relatief stabiele banen, maar eens werkloos blijken ze zeer moeilijk terug uit te stromen naar werk. Bij de bruggepensioneerden van 2011 bedroeg de uitstroom slechts 3,5%. Niettemin blijken specifieke acties deze fors te kunnen verhogen: in het kader van 'Actief 50+' is bijna 27% van de gelabelde werkzoekenden na 6 maanden aan het werk.





v.u.: F. Leroy, Keizerslaan 11, 1000 Brussel

