

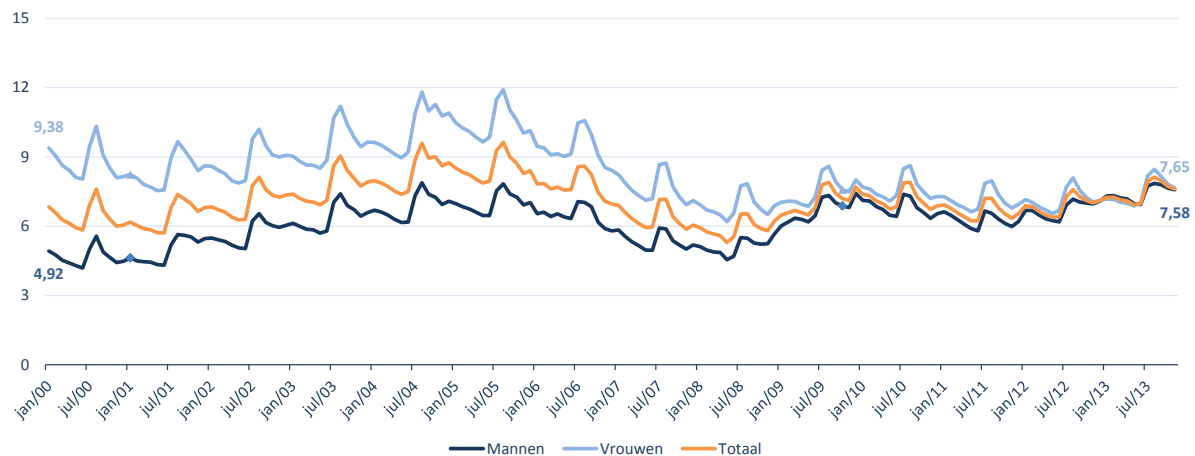
Girlpower op de arbeidsmarkt

In het begin van deze eeuw werden vrouwen in de werkloosheid nog betiteld als kansengroep, de werkloosheidsgraad bij vrouwen bedroeg dan ook nagenoeg het dubbele van deze bij de mannen.

Nochtans was toen al een evolutie ingezet waarbij vrouwen steeds hoger gekwalificeerd op de arbeidsmarkt kwamen en ook meer aan die arbeidsmarkt gingen participeren. De kloof met de mannen werd daardoor steeds smaller.

De economische crisis die de mannelijke werkende bevolking veel harder trof dan de vrouwen deed de kloof uiteindelijk helemaal verdwijnen.

Evolutie van de werkloosheidsgraad¹ van mannen en vrouwen tussen 2000 en november 2013 (in %)



In de bovenstaande grafiek is duidelijk te zien hoe de werkloosheidsgraden van mannen en vrouwen sinds begin 2000 naar elkaar toe bewegen om eind november 2013 quasi samen te vallen.

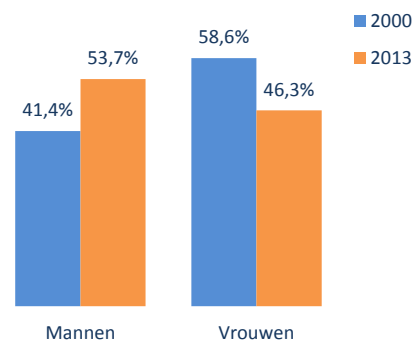
De inhaalbeweging van de vrouwen wordt veroorzaakt door een geringe stijging van het aantal werkzoekende vrouwen gekoppeld aan een veel grotere arbeidsparticipatie. Meer vrouwen bieden zich aan op de arbeidsmarkt en zijn beter geschoold dan mannen. Ze maken ook meer studiekeuzes die toeleiden naar de tertiaire en quataire sector die minder conjunctuurgevoelig zijn.

Naar leeftijd doet de grootste ommekeer zich voor bij de jongeren (-25 jaar) en de middengroep (25-50 jaar). Bij de jonge werkzoekende mannen bedraagt de werkloosheidsgraad nu 19% tegenover 16% bij de vrouwen. Begin 2000 lag de werkloosheid bij jonge vrouwen (15,6%) nog gevoelig hoger dan deze bij de mannen (12,2%).

Ook bij de middengroep (25-50 jaar) ligt de werkloosheidsgraad bij de mannen (6,5%) nu iets hoger dan deze bij de vrouwen (6,3%). Begin 2000 deden de vrouwen (4,8%) het nog beduidend minder goed dan de mannen (2,8%) in deze leeftijdscategorie.

Bij de werkzoekende 50-plussers ligt de werkloosheidsgraad momenteel nog steeds hoger bij de vrouwen (8,2%) dan bij de mannen (6,5%). Niettemin is ook hier de kloof aanmerkelijk kleiner geworden t.o.v. begin 2000 (M = 2,8%, V = 4,8%)

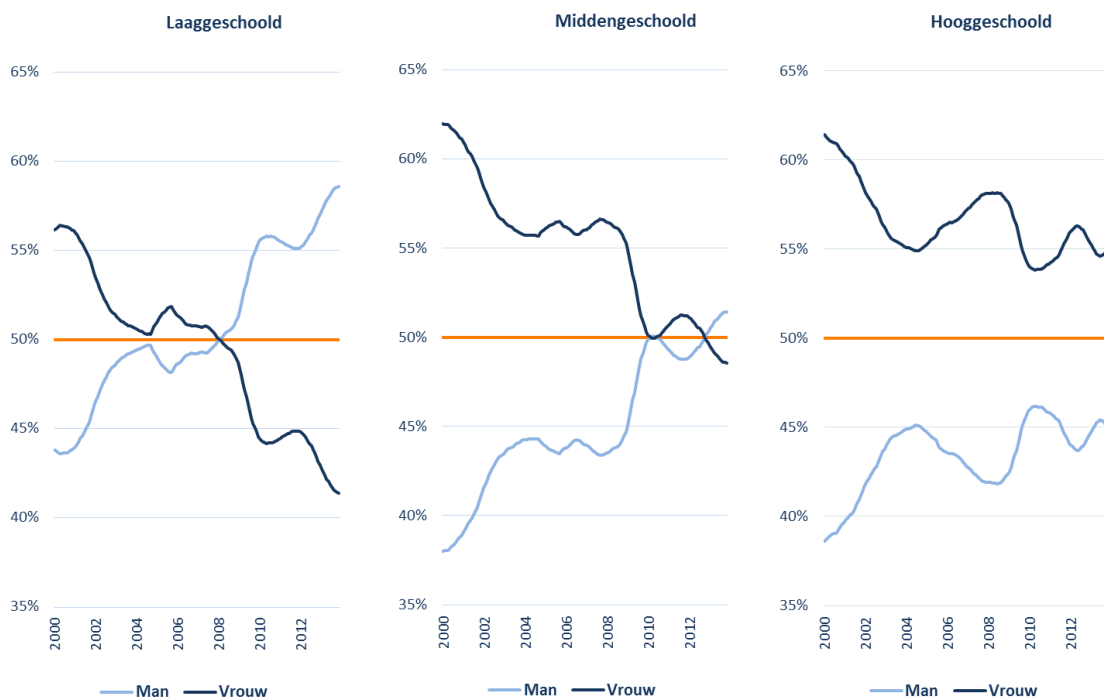
Aandeel in de werkloosheid mannen / vrouwen



In de periode 2000-2013 wijzigde ook het aandeel vrouwen en mannen in de werkloosheid gevoelig. Begin 2000 bedroeg het aandeel werkzoekende vrouwen 58,6% tegenover 41,4% bij de mannen terwijl eind november 2013 de situatie bijna omgekeerd is met een aandeel vrouwen van 46,3% tegenover 53,7% mannen. Het aantal vrouwelijke werkzoekenden nam in de dezelfde periode nochtans licht toe (+ 955) maar het aantal mannelijke werkzoekenden steeg met 48.125 eenheden veel sterker.

¹ De werkloosheidsgraad is de verhouding tussen het aantal niet-werkende werkzoekenden tussen 18 en 65 jaar en de beroepsbevolking tussen 18 en 65 jaar.

Evolutie aandeel mannen en vrouwen bij de niet-werkende werkzoekenden naar scholingsniveau (voortschrijdend gemiddelde over de laatste 12 maanden)



De bovenstaande grafiek volgt de evolutie van het aandeel vrouwen en mannen bij de werkzoekenden vanaf 2000 tot eind november 2013 volgens scholingsniveau.

Waar het aandeel *laaggeschoolde* werkzoekende vrouwen nog ruim 56% bedroeg in 2000 is dit verschil met de mannen reeds volledig weggewerkt begin 2008. De hierna volgende economische crisis zorgde er voor dat de genderkloof pijlsnel vergrootte, maar nu in omgekeerde richting.

Mannelijke laaggeschoolde werkzoekenden zijn dan ook de grote slachtoffers van de economische crisis en de globalisering die vooral in de industrie en de bouw, waar de meeste laaggeschoolde jobs te vinden zijn, talrijke arbeidsplaatsen deed verdwijnen.

Onrustwekkend vooral is het grote aandeel laaggeschoolde mannen van -25 jaar (63,7%); als ze bij het hernemen van de economische groei geen plaats meer vinden op de arbeidsmarkt zal de genderkloof verder vergroten.

Vrouwen worden gespaard door hun kleiner aantal maar vooral door hun aanwezigheid in andere, minder kwetsbare sectoren, denken we maar aan de zorgsector en dienstensector (dienstchequebedrijven). Vrouwen vinden we ook meer terug in parttime jobs waardoor de koek verdeeld wordt over meerdere personen.

Bij de *middengespoolden* was de kloof tussen mannen en vrouwen in 2000 nog veel ruimer dan bij de laaggeschoolden.

Het aandeel mannelijke werkzoekenden bedraagt begin 2000 amper 38%. In 2003 klimt het aandeel mannen op tot 44% om gedurende een vijftal jaren vrij stabiel te blijven.

Maar ook hier laat de crisis zich voelen en goed een jaar later stijgt het aandeel mannen naar 50% of even veel als het aandeel vrouwen.

Net als bij de laaggeschoolden zijn de grootste verschuivingen te vinden bij de jongeren en de middengroep. Het aandeel jonge (-25 jaar) middengespoolden mannen stijgt van 42,9% begin 2000 naar 57,4% eind november 2013.

In de middengroep (25-50 jaar) stijgt het aandeel mannen van 33,7% begin 2000 naar 50,5% eind november 2013. Een korte herneming van de economische activiteit brengt ook bij de middengespoolden duidelijk de conjunctuurgevoeligheid van de mannen in beeld, gaat het beter met de economie dan gaat het ook beter met de mannelijke werkzoekenden.

In 2012 slaat de crisis weer toe en stijgt het aandeel van de middengespoolden mannelijke werkzoekenden resoluut boven dat van de vrouwen uit.

Bij de *hooggeschoolden* is het verschil in aandeel tussen mannen en vrouwen begin 2000 te vergelijken met de toestand van de middengespoolden. Hoewel ook hier intussen sprake is van een serieuze inhaalbeweging van de vrouwelijke werkzoekenden, blijft hier nog steeds een kloof van een kleine 10 procentpunten bestaan in het voordeel van de mannen.

Hooggeschoolden mannen zijn dan ook niet zo gevoelig voor de impact van de crisis als hun midden- of laaggeschoolde seksegenoten.

Ook bij de hooggeschoolden groeien de aandelen tussen mannen en vrouwen naar elkaar toe maar lang niet zo uitgesproken als bij de laag- of middengespoolden.

De vraag naar hooggeschoolde profielen neemt nog steeds toe op de arbeidsmarkt. Mannen en vrouwen maken echter veelal andere studiekeuzes. Bij de professionele bachelors scoren vrouwen goed in de zorg en onderwijssector terwijl de mannen het meer moeten hebben van techniek en technologie.

In tegenstelling tot de oudere leeftijdscategorieën ligt bij de nieuwe generatie masters het aandeel mannen nog beduidend onder dat van de vrouwen. Door hun studiekeuze voor meer technologie en wetenschappen vinden mannen beter hun weg naar de arbeidsmarkt.

Besluit

De genderkloof bestaat op twee niveaus.

De werkloosheidsgraad tussen mannen en vrouwen bevindt zich nagenoeg op hetzelfde niveau. Dit betekent dat er nog nauwelijks een verschil is tussen mannen en vrouwen die werkloos zijn in verhouding tot hun aantal in de beroepsbevolking. Deze kloof is wel degelijk gedicht.

Daarnaast is er ook nog het aandeel mannen versus vrouwen in de werkloosheid. Voor het totaal van de werkzoekenden ligt het aandeel vrouwen bij de werkzoekenden (46,3%) gevoelig lager dan het aandeel mannen (53,7%). Vooral de laag- en middengeschoolde mannen gingen er relatief op achteruit.

Twee factoren oefenen een grote invloed uit:

- 1) Laag- en middengeschoolde mannen zijn nog steeds afhankelijk van een goed presterende industrie en bouwsector. Vooral laaggeschoolde mannen hebben hieronder te lijden, het is daarbij zeer de vraag is of en hoeveel jobs er voor hen zullen zijn bij een herneming van de conjunctuur.
- 2) Vrouwen komen hoger geschoold op de arbeidsmarkt, bijna 6 op 10 hooggeschoolde schoolverlaters zijn vrouwen en maken andere studie- en jobkeuzes dan mannen.

Als we de aandelen bekijken in functie van het scholingsniveau dan stellen we vast dat voor de laag- en middengeschoolden het aandeel werkzoekende vrouwen nu al ruim onder dat van de mannen ligt. Betekent dit dat de gap die nu nog bestaat bij de hooggeschoolden binnen afzienbare tijd ook gedicht wordt?

Aan de hand van de cijfers over de werkzoekende jongeren zouden wij denken van niet. Bij de professionele bachelors zit de groeimarge voor mannen vooral in de technologische richtingen terwijl de vrouwen hoofdzakelijk voor de zorg en het onderwijs blijven kiezen. Deze keuzes sluiten goed aan bij de vraag van de arbeidsmarkt.

Bij de masters geldt dan weer dat zowel voor mannen als vrouwen de meeste kansen liggen in wetenschappelijke en technologische opleidingen.

Kiezen vrouwen in de toekomst meer voor technologie en wetenschap in de masteropleidingen, dan is er binnen afzienbare tijd ook bij de hooggeschoolden geen kloof meer te bespeuren.

Meer informatie:

VDAB, Studiedienst,
Keizerslaan 11, 1000 Brussel
Tel. 02 506 15 88
E-mail: studiedienst@vdab.be
www.vdab.be/trends/ontcijfert/



samen sterk voor werk