

# Rapport

## Toegankelijkheidsscreenings Vlaamse kunsteninstellingen

Enter vzw, Vlaams Expertisecentrum Toegankelijkheid  
Belgiëplein 1  
3510 HASSELT  
011/26 50 30  
info@entervzw.be



## Inhoud

<b>1</b>	<b>Inleiding</b> .....	<b>10</b>
<b>2</b>	<b>Integrale toegankelijkheid</b> .....	<b>11</b>
<b>3</b>	<b>Projectaanpak: toegankelijkheidsscreenings van de Vlaamse kunsteninstellingen</b> .....	<b>12</b>
3.1	<i>Aanpak Toegankelijk Vlaanderen</i> .....	12
3.2	<i>Enkele basisrichtlijnen</i> .....	17
3.3	<i>Concrete taken bij een screening</i> .....	18
3.4	<i>Coördinatie van de screeningsopdrachten</i> .....	19
<b>4</b>	<b>Resultaten</b> .....	<b>20</b>
4.1	<i>Resultaten per locatie</i> .....	20
4.2	<i>Globale resultaten gebouwonderdelen</i> .....	21
4.2.1	Globaal overzicht .....	22
4.2.2	Verdeling scores per gebouw en over de gebouwen heen .....	24
4.2.3	Verdeling scores per onderdeel.....	26
4.2.4	Resultaten van de onderdelen op basis van het bouwjaar .....	28
4.2.5	Parkeergelegenheid.....	30
a)	Mate van toegankelijkheid .....	30
4.2.5.1	Aangepaste parkeerplaatsen in eigendom.....	32
b)	Knelpunten.....	32
c)	Actiepunten .....	32
4.2.5.2	Aangepaste parkeerplaatsen op publiek domein.....	34
b)	Knelpunten.....	34
c)	Actiepunten .....	34
4.2.6	Toegangspaden.....	36
a)	Mate van toegankelijkheid .....	36
b)	Knelpunten.....	36
c)	Actiepunten .....	36
4.2.7	Inkom.....	38
a)	Mate van toegankelijkheid .....	38
b)	Knelpunten.....	38
c)	Actiepunten .....	38
4.2.7.1	Loket/balie.....	40
a)	Mate van toegankelijkheid .....	40

b)	Knelpunten .....	40
c)	Actiepunten .....	40
4.2.8	Horizontale circulatie .....	42
a)	Mate van toegankelijkheid .....	42
b)	Knelpunten .....	42
c)	Actiepunten .....	42
4.2.9	Verticale circulatie.....	44
a)	Mate van toegankelijkheid .....	44
b)	Knelpunten .....	44
c)	Actiepunten .....	44
4.2.10	Toiletten .....	46
a)	Mate van toegankelijkheid .....	46
b)	Knelpunten .....	46
c)	Actiepunten .....	46
4.2.11	Toeschouwersruimte.....	48
a)	Mate van toegankelijkheid .....	48
b)	Knelpunten .....	50
c)	Actiepunten .....	50
4.2.12	Multifunctionele ruimte .....	52
a)	Mate van toegankelijkheid .....	52
b)	Knelpunten .....	54
c)	Actiepunten .....	54
4.2.13	Vergaderruimte .....	56
a)	Mate van toegankelijkheid .....	56
b)	Knelpunten .....	56
c)	Actiepunten .....	56
4.2.14	Expositieruimte .....	58
a)	Mate van toegankelijkheid .....	58
b)	Knelpunten .....	58
c)	Actiepunten .....	58
4.2.15	Verkoopsruimte.....	62
a)	Mate van toegankelijkheid .....	62
b)	Knelpunten .....	62
c)	Actiepunten .....	62
4.2.16	Eet- en drinkgelegenheid .....	64
a)	Mate van toegankelijkheid .....	64
b)	Knelpunten .....	64

c) Actiepunten .....	64
4.2.17 Artiestenzone .....	66
a) Mate van toegankelijkheid .....	66
b) Knelpunten.....	68
c) Actiepunten .....	68
4.2.18 Bewegwijzering en signalisatie .....	70
4.3 Actieplannen.....	72
4.3.1 Eenvoudige ingrepen.....	72
4.3.2 Ingrepen in functie van de inrichting.....	74
4.3.3 Structurele ingrepen.....	74
4.4 Resultaten op basis van de aanwezige voorzieningen.....	76
4.4.1 Algemene voorzieningen .....	76
4.4.2 Voorzieningen voor personen met ademhalingsproblemen en/of allergieën .....	78
4.4.3 Voorzieningen voor personen met een auditieve beperking .....	78
4.4.4 Voorzieningen voor personen met een visuele beperking.....	80
<b>5 Conclusie .....</b>	<b>82</b>
<b>6 Beleidsaanbevelingen .....</b>	<b>83</b>
6.1 Bouwstenen voor een actieplan toegankelijkheid voor kunsteninstellingen.....	83
6.1.1 Definiëren .....	83
6.1.2 Label .....	83
6.1.3 Ondersteunen.....	84
6.1.3.1 Bestaande toegankelijke gebouwen.....	84
6.1.3.2 Nieuwe gebouwen en verbouwingen.....	84
6.1.3.3 Aanbod, dienstverlening en informatie.....	85
6.1.4 Meten en Evalueren .....	86
<b>7 Bijlagen.....</b>	<b>87</b>
7.1 Contactgegevens Enter en betrokken adviesbureaus.....	87
7.2 Overzicht data screenings en besprekingen .....	88
7.3 Overzicht details van voorzieningen.....	89
7.4 Overzicht van voorzieningen per locatie.....	93

## Lijst tabellen

Tabel 1: Overzicht gescreende accommodaties .....	19
Tabel 2: Overzichtstabel onderdeelcores op gebouwniveau per locatie .....	23
Tabel 3: Parkeergelegenheid – aangepaste parkeerplaats .....	31
Tabel 4: Toegangspaden .....	37
Tabel 5: Inkom .....	39
Tabel 6: Loket/ balie .....	41
Tabel 7: Horizontale circulatie .....	43
Tabel 8: Verticale circulatie .....	45
Tabel 9: Toiletten - aangepast toilet .....	47
Tabel 10: Toeschouwersruimte .....	49
Tabel 11: Multifunctionele ruimte .....	53
Tabel 12: Vergaderruimte .....	57
Tabel 13: Expositieruimte .....	59
Tabel 14: Verkoopsruimte .....	63
Tabel 15: Eet- en drinkgelegenheid .....	65
Tabel 16: Artiestenzone .....	67
Tabel 17: Algemene voorzieningen .....	89
Tabel 18: Voorzieningen voor personen met en auditieve beperking .....	90
Tabel 19: Voorzieningen voor personen met een visuele beperking .....	91

## Lijst afbeeldingen

Afbeelding 1: Startpagina <a href="http://www.toevla.be">www.toevla.be</a> .....	15
Afbeelding 2: Vb. weergave overzichtstabel met scores op de website .....	16

## Lijst grafieken

Grafiek 1: Overzicht onderdeelscores +, +/-, - per gebouw/locatie.....	25
Grafiek 2: Verdeling scores +, +/-, - over de gebouwen heen.....	25
Grafiek 3: Overzicht scores per gebouwonderdeel op basis van de beste score per locatie.....	27
Grafiek 4: Bouwjaar of jaar volledige verbouwing 12 locaties.....	29
Grafiek 5: Verdeling onderdeel scores +, +/-, - op basis van bouwjaar of jaar volledige verbouwing 12 locaties.....	29
Grafiek 6: Parkeergelegenheid algemeen.....	31
Grafiek 7: Aangepaste parkeerplaats in eigendom.....	33
Grafiek 8: Aangepaste parkeerplaats op publiek domein.....	35
Grafiek 9: Toegangspaden.....	37
Grafiek 10: Inkom.....	39
Grafiek 11: Loket/balie.....	41
Grafiek 12: Horizontale circulatie.....	43
Grafiek 13: Verticale circulatie.....	45
Grafiek 14: Aangepast toilet.....	47
Grafiek 15: Toeschouwersruimte.....	49
Grafiek 16: Overzichtstabel van de scores per toeschouwersruimten per accommodatie.....	51
Grafiek 17: Scores van alle gescreende toeschouwersruimten.....	51
Grafiek 18: Multifunctionele ruimte.....	53
Grafiek 19: Overzichtstabel van de scores per multifunctionele ruimte per accommodatie.....	55
Grafiek 20: Scores van alle gescreende multifunctionele ruimten.....	55
Grafiek 21: Vergaderruimte.....	57
Grafiek 22: Expositieruimte.....	59
Grafiek 23: Verkoopruimte.....	63
Grafiek 24: Eet- en drinkgelegenheid.....	65
Grafiek 25: Artiestenzone.....	67
Grafiek 26: Overzichtstabel van de scores per artiestenzone per accommodatie.....	69
Grafiek 27: Scores van alle gescreende functies binnen de artiestenzone.....	69
Grafiek 28: Veel voorkomende eenvoudige ingrepen over de 12 locaties heen.....	73
Grafiek 29: Veel voorkomende ingrepen in functie van de inrichting over de 12 locaties heen.....	75
Grafiek 30: Veel voorkomende structurele ingrepen.....	75
Grafiek 31: Algemene voorzieningen.....	77
Grafiek 32: Voorzieningen voor personen met een auditieve beperking.....	79
Grafiek 33: Voorzieningen voor personen met een visuele beperking.....	81

## Lijst foto's

Foto 1: Vb. Aangepaste parkeerplaats met +/- score .....	33
Foto 2: Vb. Aangepaste parkeerplaats in eigendom met - score.....	33
Foto 3: Vb. parkeergelegenheid op publiek domein met + score.....	35
Foto 4: Vb. parkeergelegenheid op publiek domein met +/- score.....	35
Foto 5: Vb. parkeergelegenheid op publiek domein met - score .....	35
Foto 6: Vb. toegangspad met + score .....	37
Foto 7: Vb. toegangspad met +/- score .....	37
Foto 8: Vb. toegangspad met - score .....	37
Foto 9: Vb. inkom met + score.....	39
Foto 10: Vb. inkom +/- score .....	39
Foto 11: Vb. inkom - score.....	39
Foto 12 : Vb. balie met +/- score .....	41
Foto 13: Vb. balie met - score.....	41
Foto 14: Vb. horizontale circulatie met + score .....	43
Foto 15: Vb. horizontale circulatie met +/- score .....	43
Foto 16: Vb. horizontale circulatie met - score.....	43
Foto 17: Vb. verticale circulatie met + score .....	45
Foto 18: Vb. verticale circulatie met +/- score.....	45
Foto 19: Vb. verticale circulatie met – score .....	45
Foto 20: Vb. aangepast toilet met +/- score .....	47
Foto 21: Vb. aangepast toilet met - score.....	47
Foto 22: Vb. toeschouwersruimte met + score .....	49
Foto 23: Vb. toeschouwersruimte met +/- score.....	49
Foto 24: Vb. toeschouwersruimte met - score .....	49
Foto 25: Vb. multifunctionele ruimte met + score .....	53
Foto 26: Vb. multifunctionele ruimte met +/- score.....	53
Foto 27: Vb. multifunctionele ruimte met - score .....	53
Foto 28: Vb. vergaderruimte met +/- score .....	57
Foto 29: Vb. vergaderruimte met - score .....	57
Foto 30: Vb. expositieruimte wisselende tentoonstelling met + score .....	60
Foto 31: Vb. belevingselementen permanente tentoonstelling met + score .....	61
Foto 32: Vb. belevingselementen tijdelijke tentoonstelling (informatief) .....	61
Foto 33: Vb. belevingselementen tijdelijke tentoonstelling (informatief) .....	61
Foto 34: Vb. verkoopsruimte met + score .....	63



Foto 35: Vb. verkoopsruimte met +/- score.....	63
Foto 36: Vb. eet- en drinkgelegenheid met + score.....	65
Foto 37: Vb. eet- en drinkgelegenheid met +/- score .....	65
Foto 38: Vb. eet- en drinkgelegenheid met - score.....	65
Foto 39: Vb. artiestenzone met + score .....	67
Foto 40: Vb. artiestenzone met +/- score .....	67
Foto 41: Vb. artiestenzone met - score.....	67
Foto's 42: Vb. bewegwijzering en signalisatie (informatief) .....	71

## 1 Inleiding

De cultuuroverheid streeft naar integrale toegankelijkheid van culturele infrastructuur. De Vlaamse overheid, Departement Cultuur, Jeugd, Sport en Media heeft daarom beslist om een deel van haar culturele infrastructuur te laten screenen op de fysieke toegankelijkheid. Enerzijds om eindgebruikers en de Vlaamse cultuuroverheid zelfinzicht te geven in de mate waarin de infrastructuur toegankelijk is. Anderzijds om aanbevelingen te genereren voor zowel de verbetering van de individuele onderzochte gebouwen als voor het volledige Vlaamse cultuurbeleid. Via een gunningsopdracht werd aan Enter vzw, Vlaams Expertisecentrum Toegankelijkheid, een opdracht verleend om in te staan voor de coördinatie van 12 toegankelijkheidsscreenings van kunsteninstellingen (concertgebouw/schouwburg, cultuurcentrum, kunstencentrum of museum). De screenings gebeuren op basis van Toegankelijk Vlaanderen 'nieuwe stijl'. Uit de resultaten van de screenings worden de nodige beleidsaanbevelingen gedestilleerd.

Na een oproep tot deelname werden 12 locaties geselecteerd voor een toegankelijkheidsonderzoek : Kaaistudio's, Stichting Logos, Museum Dhondt-Dhaenens, Museum M, De Kopergieterij, Muziekcentrum De Bijloke, Nijdrop, NTGent, Theater Antigone, Theater Tartaar, HETPALEIS, STUK.

Voor de concrete uitwerking van de toegankelijkheidsonderzoeken schakelt Enter de door Gelijke Kansen Vlaanderen erkende adviesbureaus in naar gelang de regio en de beschikbaarheid.

In de loop van 2013 gingen Enter en de adviesbureaus aan de slag om de verschillende locaties te screenen. In dit rapport komen de methodiek en de resultaten van de onderzoeken aan bod. Er werd hierbij rekening gehouden met de complexiteit van de gebouwen. Dit rapport geeft volgens de keten van toegankelijkheid de verschillende knelpunten en de nodige acties weer om de (integrale) toegankelijkheid te verbeteren.

De resultaten vormen de basis voor het formuleren van beleidsaanbevelingen.

## 2 Integrale toegankelijkheid

*'Integrale toegankelijkheid is de kwaliteit van een publieke ruimte, gebouw, omgeving, diensten ... die het mogelijk maakt dat iedereen deze op een gelijkwaardige en onafhankelijke manier kan bereiken, betreden, gebruiken en begrijpen.'* Enter, Vlaams Expertisecentrum Toegankelijkheid

Cultuur beleven moet voor iedereen een inspirerende en grensverleggende ervaring zijn. Spreken over toegankelijkheid in culturele infrastructuur omvat veel meer dan het toegankelijk maken van een gebouw voor rolstoelgebruikers of mensen met een zichtbare beperking. Uiteraard zijn het essentiële elementen om integrale toegankelijkheid te bereiken, echter als ruim begrip omvat toegankelijkheid veel meer dan dat. Het gaat over het toegankelijk maken van het gebouw en zijn omgeving, maar ook van het aanbod, de dienstverlening en communicatie. Het omvat naast de fysieke aspecten ook psychosociale, informatieve en communicatieve aspecten. De verwevenheid en het aanvullende karakter van elk van die deelaspecten zorgen ervoor dat gebruikers goed kunnen functioneren binnen onze bebouwde omgeving.

'Toegankelijkheid' is de basiskwaliteit van een ruimte, een omgeving, informatie, communicatie, een voorziening, dienstverlening ... waarvan bereikbaar, betreedbaar (gebouwde ruimte), begrijpbaar (aanbod, object, informatie, communicatie) en bruikbaar (aanbod, object) basiskennmerken zijn.

Vroeger werd toegankelijkheid eerder medisch benaderd. De oorzaak van ontoegankelijkheid lag bij het individu dat door een medisch probleem beperkingen ondervond bij het functioneren in de omgeving. Uit 'goodwill' werden vervolgens speciale of extra maatregelen genomen om deze mensen toegang te geven tot onze leefomgeving.

Vandaag staan we voor een meer dynamische en sociale benadering van handicap. Handicap is het resultaat van een ontoegankelijke omgeving. Iedereen kan zich in een situatie bevinden waarin hij of zij niet optimaal kan functioneren. Als een toeschouwer een voorstelling niet kan volgen, kan dit meerdere oorzaken hebben: de slechte akoestiek van de zaal, de belichting, een onbegrijpbare taal, een gebroken been waardoor hij niet van zijn zitplaats gebruik kan maken, gehoorproblemen, slechthoortheid, iemand met een groot gestalte die het zicht verhindert ...

De kloof tussen mens en omgeving is hierbij de handicap. Een goed toegankelijke omgeving en/of ondersteuning van personen met hulpmiddelen of voorzieningen, kan deze kloof dichtmaken. Bij het vormgeven van de infrastructuur, het aanbod, maar ook van een brochure enz. moet er van bij de start van het ontwerpproces gestreefd worden naar een gelijkwaardig, veilig en comfortabel gebruik door een brede waaier van gebruikers in verschillende omstandigheden. Dan spreken we van Universal Design of ontwerpen voor iedereen. *"Good design enables, bad design disables ..."*

Bewust aandacht hebben voor een betere gebruikskwaliteit, belangt iedereen aan: een kind, een oudere, een bezoeker, een artiest, een personeelslid .... Maar voor mensen met een beperking kan ontoegankelijkheid de oorzaak zijn van uitsluiting en ongelijke kansen. Toegankelijkheid is vandaag dan ook geen daad meer van goodwill maar is uitgegroeid tot een recht dat afgedwongen kan worden. Striktere regelgeving, meer richtlijnen en maatschappelijke trends zoals de vergrijzing van de bevolking en de emancipatie van de gebruikers zijn belangrijke factoren waardoor toegankelijkheid meer en meer aan belang wint. Toegankelijkheid hoeft niet altijd veel te kosten, doordachte keuzes en aandacht voor details maken al een groot verschil. Achteraf aanpassen kost meer en draagt niet bij tot geïntegreerde oplossingen. *"Investeren in toegankelijkheid, is investeren in de toekomst."*

### 3 Projectaanpak: toegankelijkheidsscreenings van de Vlaamse kunsteninstellingen

Dit onderzoeksproject is uitgevoerd in opdracht van de Vlaamse overheid, Departement Cultuur, Jeugd, Sport en Media. Verschillende adviesbureaus stonden in voor de toegankelijkheidsonderzoeken (screenings) van 12 kunsteninstellingen (concertgebouw/schouwburg, kunstencentrum of museum). De screenings gebeurden aan de hand van de nieuwe methodiek van 'Toegankelijk Vlaanderen'. Enter coördineerde de screenings en analyseerde de resultaten. Dit vormde de basis voor de beleidsaanbevelingen.

#### 3.1 Aanpak Toegankelijk Vlaanderen

De databank Toegankelijk Vlaanderen en de bijhorende website werden ontwikkeld in 2002 door de vzw Toegankelijkheidsbureau. In 2005 werd onder impuls van Gelijke Kansen Vlaanderen de databank uitgebreid naar heel Vlaanderen. Sindsdien verlenen alle Vlaamse provincies hun medewerking aan de invulling hiervan. De grote meerwaarde is dat over heel Vlaanderen een uniforme methodiek en normen gehanteerd worden om de toegankelijkheid in kaart te brengen. Sinds 2007 wordt de databank beheerd door Enter. Op basis van de opgebouwde ervaring is er een **nieuwe methodiek** ontwikkeld die naast de informatie voor de gebruikers, ook uitdrukkelijk mikt op het oplossingsgericht begeleiden van eigenaars/beheerders naar een betere toegankelijkheid van hun gebouw. De criteria om toegankelijkheid te beoordelen blijven dezelfde, maar de methodiek van opmeten en de output verschillen. Hiervoor ontwikkelden Gelijke Kansen in Vlaanderen en Enter een nieuwe databank. Deze databank is ook een belangrijk Vlaams beleidsinstrument. Het inzetten van Toegankelijk Vlaanderen is ook in het OCM-doelstellingenkader 2010-2014 als generieke doelstelling voor elke sector opgenomen.

Bij elke screening wordt de locatie **ter plaatse** onderzocht door een toegankelijkheidsadviseur (architect, bouwkundig ingenieur of industrieel ingenieur bouwkunde). Het toegankelijkheidsonderzoek brengt de toegankelijkheid van het gebouw in kaart op basis van betrouwbare informatie. De gegevens worden zo objectief mogelijk weergegeven per gebouwonderdeel, zowel naar eigenaars/beheerders als naar gebruikers en beleidsmakers toe.



De toegankelijkheidsadviseur houdt rekening met de **keten van toegankelijkheid**. Het volledige traject dat een bezoeker naar en in een gebouw kan afleggen, moet voldoende toegankelijk zijn. Het is belangrijk dat deze toegankelijkheidsketen nergens onderbroken wordt. Belangrijke begrippen hierbij zijn bereikbaarheid, betreedbaarheid, bruikbaarheid en begrijpbaarheid van de accommodatie en de verschillende onderdelen.

Om te bepalen welke items (bv. opstelruimte aan de toiletpot ...) binnen een onderdeel (bv. aangepast toilet ...) van een bepaald gebouwtype (bv. museum ...) bekeken worden, gaan we uit van het '**vetoprincipe**'. Hierbij vertrekken we van de vraag: 'Wat is voor personen met een beperking een reden om een gebouw niet zelfstandig te kunnen bezoeken?'.

Let op, het hele gebouw wordt bekeken maar er wordt geen totaalscore gegeven voor het hele gebouw. Er wordt wel een score gegeven per onderdeel of een combinatie van onderdelen (parkeergelegenheid, toegangspaden, inkom, verticale circulatie, lift, vergaderzaal, aangepast toilet ...).

De mate van toegankelijkheid wordt weergegeven in **drie niveaus**:

- niet toegankelijk 

- +/- gedeeltelijk toegankelijk of toegankelijk met hulp 
- + zelfstandig toegankelijk 

Ook is rekening gehouden met de noden van **alle doelgroepen** zoals personen met een motorische, visuele, auditieve beperking en personen met allergie en ademhalingsproblemen.



Een **schema** geeft de toegankelijkheidsresultaten weer waarbij de kleuren **groen (+)**, **oranje (+/-)** en **rood (-)** de toegankelijkheid van de verschillende onderdelen van het gebouw aangeven. In één oogopslag geeft dit een totaaloverzicht van het gebouw. Dit is voor de eigenaar maar ook voor de gebruiker een interessant hulpmiddel.

Elke screening resulteert in een **rapport** voor de **eigenaar** of de gebouwverantwoordelijke. Het gedetailleerd screeningsverslag toont aan waar zich in de accommodatie knelpunten voordoen, maar formuleert ook een concreet **actieplan** over de verschillende doelgroepen heen:

- Eenvoudige ingrepen: werken voor het verbeteren van toegankelijkheid en het gebruikscomfort.  
Deze werken kunnen vrij eenvoudig en met beperkte middelen worden uitgevoerd, meestal door eigen personeel. Ze verhogen in grote mate het gebruikscomfort van het gebouw maar vragen weinig kosten en organisatie. Bv. het aanbrengen van contrastmarkeringen, het verplaatsen van meubilair, het aanbrengen van een beugel ...
- Ingrepen in functie van de inrichting: verbeteren van de algemene toegankelijkheid.  
Deze werken vragen enige planning en budget. Het zijn vrij eenvoudige werken, maar die toch meer organisatie vragen dan de eenvoudige ingrepen. Ze dragen bij tot de algemene toegankelijkheid van het gebouw. Bv. het aanpassen van de draairichting van de deur, een drempel wegwerken, stoelen voorzien met een armleuning ...
- Structurele ingrepen: werken in functie van de integrale toegankelijkheid.  
Dit zijn werken waarbij aanpassingen moeten gebeuren aan de structuur van het gebouw. Ze vereisen een structurele aanpak en eventuele verbouwingswerken. Ze dragen bij tot de integrale toegankelijkheid van het gebouw en zijn omgeving. Bv. toegangspaden heraanleggen, deuren verbreden, sanitair blok herinrichten, lift plaatsen ...

Een **toegankelijkheidsadviseur** licht het rapport **toe** aan de eigenaar of gebouwverantwoordelijke. Dit heeft het grote voordeel dat tekst en uitleg gegeven wordt over de toegankelijkheid en de mogelijkheden die het gebouw biedt om verbeteringen aan te brengen. Er kan ingegaan worden op vragen die de eigenaar heeft en gekeken worden naar de haalbaarheid om het gebouw integraal toegankelijk te maken. Indien er een vraag is naar concrete oplossingen op maat, kan er een advies volgen.

De resultaten van de toegankelijkheidsonderzoeken zijn ook raadpleegbaar via de **website** van Toegankelijk Vlaanderen. Bezoekers kunnen zo zelf de toegankelijkheid van het gebouw bekijken. Via de uitgebreide zoekfuncties op de website, kan de gebruiker inzoomen op speciale voorzieningen voor personen met een beperking. Tevens kan hij zoeken op de niveaus van toegankelijkheid, een regio, een categorie van gebouw enz. of een combinatie van de verschillende items. Zo kan de informatie gemakkelijker

gefilterd worden naargelang iemands persoonlijke toegankelijkheidsbehoeften en is vergelijken mogelijk. De databank is terug te vinden op de website [www.toegankelijkvlaanderen.be](http://www.toegankelijkvlaanderen.be) of [www.toevla.be](http://www.toevla.be). (zie Afbeelding 1 en 2)

De vernieuwde methodiek laat toe om fijnmazige gegevens over de toegankelijkheid op de verschillende beleidsniveaus (zowel lokaal als provinciaal en Vlaams) te verzamelen.

Enter heeft een samenwerking met **Cultuurnet Vlaanderen** in het kader van Hart voor Handicap van De Standaard. Hierdoor wordt de toegankelijkheidsinformatie van de databank toegankelijk Vlaanderen gekoppeld aan de UiTdatabank van Cultuurnet Vlaanderen. Daarenboven filtert een speciaal ontwikkelde zoekmodule evenementen, tentoonstellingen, voorstellingen ... onmiddellijk op de toegankelijkheidsinformatie. De locaties die zowel in de databank **UIT in Vlaanderen** als in Toegankelijk Vlaanderen zitten, worden in deze zoekmodule opgenomen en krijgen in de UiTdatabank ook een rechtstreekse link naar Toevla.

Afbeelding 1: Startpagina www.toevla.be

The screenshot shows the homepage of 'Toegankelijk Vlaanderen'. At the top, there is a navigation bar with language options (NL, FR, EN) and a menu with items like 'Waarom?', 'Toegankelijkheidsonderzoek', 'Partners', 'Nieuws', 'Links', and 'Contact'. Below this is a main navigation bar with tabs for 'Startpagina', 'Uitgebreid zoeken', 'Hoe werkt deze site?', 'Toegankelijkheids niveaus', 'Symbolen', and 'Reacties'. The main content area features a welcome message, a search filter section with checkboxes for categories like 'Cultuur', 'Dienstvoering', and 'Park- en groengebieden', and a section for refining search results with icons for 'Aangepaste lift', 'Aangepaste parkeerplaats', 'Aangepast toilet', 'Toegankelijke inkom', 'Ademhalingsproblemen en allergie', 'Auditieve beperking', 'Visuele beperking', and 'Voorzieningen'. At the bottom, there are logos for 'Enter' and 'Vlaams Expertisecentrum Toegankelijkheid', along with a copyright notice for 2012.

Afbeelding 2: Vb. weergave overzichtstabel met scores op de website

The screenshot shows a web browser window with the URL 'Gevonden accommodaties - Toegankelijk Vlaanderen'. The page header includes the logo 'Toegankelijk Vlaanderen' and navigation links. A dark blue navigation bar contains links like 'Startpagina', 'Uitgebreid zoeken', 'Hoe werkt deze site?', 'Toegankelijkheids niveaus', 'Symbolen', and 'Reacties'. Below this, a breadcrumb trail reads 'U bent hier: Startpagina > Gevonden accommodaties > Scores'. The main content area is titled 'Gevonden accommodaties' and features buttons for 'Nieuwe zoekopdracht', 'Verfijn zoekopdracht', and 'Afdrukversie'. A sub-header indicates '10 verschillende resultaten gevonden' and offers a 'Vergelijk' button. The table below has tabs for 'Scores', 'Samenvatting', 'Voorzieningen', 'Labels', and 'Kaart'. The table lists 10 accommodation entries with various accessibility icons (wheelchair, hearing aid, etc.) and a 'V' icon in the final column.

	Score	Samenvatting	Voorzieningen	Labels	Kaart
<b>Kunstencentrum</b>					
<input type="checkbox"/> <b>"deSingel internationale kunstcampus"</b> Desguinlei 25 2018 Antwerpen	👍👍👍	👎👎	👎👎	👎👎	👎👎
<input type="checkbox"/> <b>ABC-House, Schaerbeek</b> Gautheretplein 13 1030 Schaerbeek / Schaerbeek	👎👎	👍👍	👎👎	👎👎	👎👎
<input type="checkbox"/> <b>Beurschouwburg, Brussel</b> August Ortsstraat 20-28 1000 Brussel / Bruxelles	👍👍	👎👎	👎👎	👎👎	👎👎
<input type="checkbox"/> <b>Bronks, Brussel</b> Varkensmarkt 15-17 1000 Brussel / Bruxelles	👎👎	👎👎	👎👎	👎👎	👎👎
<input type="checkbox"/> <b>Kaaitheater, Brussel</b> Saintelettesquare 20 1000 Brussel / Bruxelles	👎👎	👎👎	👎👎	👎👎	👎👎
<input type="checkbox"/> <b>Passa Porta, Brussel</b> A. Dansaerstraat 46 1000 Brussel / Bruxelles	👎👎	👍👍	👎👎	👎👎	👎👎
<input type="checkbox"/> <b>Recyclart, Brussel</b> Ursellinestraat 25 1000 Brussel / Bruxelles	👎👎	👎👎	👎👎	👎👎	👎👎
<input type="checkbox"/> <b>Rosas (De Nieuwe Werkhuizen), Vorst</b> Van Volkemaan 164 1190 Vorst / Forest	👎👎	👎👎	👎👎	👎👎	👎👎



### 3.2 Enkele basisrichtlijnen

Tijdens het toegankelijkheidsonderzoek (screening) van Toegankelijk Vlaanderen gaan we uit van een aantal algemene basisprincipes die over heel Vlaanderen worden toegepast. Zo komen we tot een databank met objectieve gegevens die over de provincies heen vergelijkbaar zijn. Deze gegevens kunnen zowel scorebepalend (opstel- en manoeuvreerruimte van de rolstoel, gebruik van elementen vanuit een rolstoel ...) als informatief (routegeleiding, contrasten, bewegwijzering ...) zijn.

Voor het bepalen van de scores gaat Toegankelijk Vlaanderen steeds uit van de afmetingen/maatvoeringen die, na afwerking, nodig zijn om als rolstoelgebruiker zelfstandig gebruik te kunnen maken van het gebouw of de publieke omgeving.

Bv. De toegankelijkheid van een aangepast toilet wordt bepaald door de afmetingen van de ruimte, de plaatsing van het toilet, de hoogte van het toilet, de circulatieruimte, de deurbreedte, de aanwezigheid van steunbeugels ... Aan elk van deze elementen zijn normen gekoppeld die samen de score bepalen.

Wanneer men op één van deze punten een - scoort, krijgt dit onderdeel automatisch het niveau -, ook al wordt voor de andere onderdelen een + of een +/- behaald.

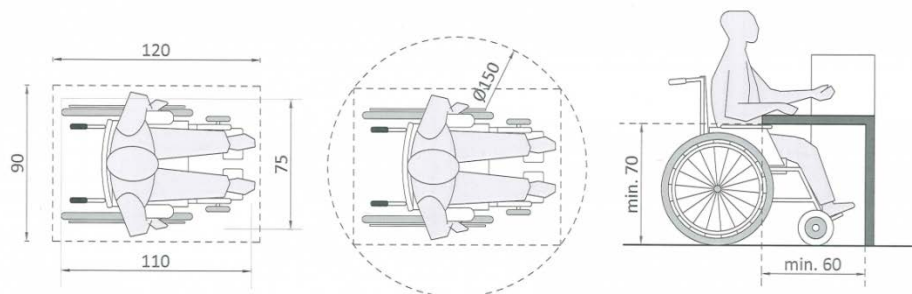
Bv. Ondanks een brede deur, beugels en een aangepaste wastafel, kan een toilet onbruikbaar zijn indien men niet op de juiste plaats over de nodige opstelruimte voor een rolstoel beschikt.

Bij het bepalen van de normen werd uitgegaan van de toegankelijkheidsbehoeften van personen met een beperking. Hierbij vertrekken we van het veto-principe, met andere woorden de vraag 'Wat is voor personen met een beperking een reden om een gebouw niet zelfstandig te kunnen bezoeken?'

Bv. Je kan niet naar het toilet omdat de deur te smal is (veto). De spiegel in het toilet hangt te hoog. (Geen veto omdat je de hoofdfunctie (naar het toilet gaan) wel kan uitvoeren.) De lat wordt hoog gelegd, degene met de grootste toegankelijkheidsbehoefte bepaalt de norm.

Het gebruik van een rolstoel vraagt steeds een vrije basisruimte. Voor een minimale opstelruimte van de rolstoel is er een breedte van 90 cm en een diepte van 120 cm nodig. Om handelingen te kunnen uitvoeren en van richting te kunnen veranderen, is een manoeuvreerruimte (draaicirkel 150 cm) essentieel voor een rolstoelgebruiker om te kunnen bewegen. Voor het gebruik van bv. een tafel om aan te eten, een wastafel om zich aan te wassen of een onthaalbalie waar formulieren worden ingevuld, is de onderrijdbaarheid (combinatie van de vrije breedte, vrije diepte en de vrije hoogte) van groot belang. Een rolstoelgebruiker moet met de voetsteunen en benen onder een object kunnen plaatsnemen (zitten). Onderrijdbaar betekent een vrije breedte van 90 cm, een vrije diepte van 60 cm en vrije hoogte van 70 cm.

Onderstaande tekeningen illustreren enkele basisrichtlijnen:



© ENTER vzw

### 3.3 Concrete taken bij een screening

De 12 geselecteerde gebouwen (Kaaistudio's, Stichting Logos, Museum Dhondt-Dhaenens, Museum M, De Kopergieterij, Muziekcentrum De Bijloke, Nijdrop, NTGent Schouwburg, Theater Antigone, Theater Tartaar, HETPALEIS, STUK Kunstencentrum (Arenberginstituut) hebben een volledige screening op vlak van toegankelijkheid ondergaan.

Een screeningsopdracht omvat steeds volgende elementen:

- De eigenaars van de te screenen accommodaties worden gecontacteerd voor alle praktische afspraken.
- Een toegankelijkheidsadviseur (architect, bouwkundig ingenieur of industrieel ingenieur bouwkunde) beoordeelt de toegankelijkheid van de accommodatie. Dit gebeurt op basis van een plaatsbezoek en volgens de methodiek en de richtlijnen van de Toevla-databank.
- Deze opdracht beperkt zich tot de publiek toegankelijke delen van de kunsteninfrastructuur: bereikbaarheid van de accommodatie via het openbaar vervoer, de parkeergelegenheid, de inkom, de balie, de circulatie tussen de ruimtes, de toiletten, de zalen, de eet- en drinkgelegenheid ...
- De noodzakelijke gegevens worden ingevoegd (de resultaten van het toegankelijkheidsonderzoek, foto- en beeldmaterialen, algemene informatie over de accommodatie en de status van het dossier) in de databank. Uit de databank wordt een rapport gegenereerd.
- De toegankelijkheidsadviseur geeft een toelichting van het rapport aan de eigenaar.

### 3.4 Coördinatie van de screeningsopdrachten

Enter coördineert de screeningsopdrachten. Voor de concrete uitwerking van toegankelijkheidsonderzoeken schakelt Enter de, door Gelijke Kansen Vlaanderen erkende, adviesbureaus toegankelijkheid in naargelang regio en beschikbaarheid. De locaties in Brussel en Vlaams-Brabant zijn gescreend door het Toegankelijkheidsbureau. In Antwerpen is de opdracht tot screening gegeven aan het Centrum voor Toegankelijkheid Provincie Antwerpen (CTPA). Voor de locaties in Oost-Vlaanderen werd het Adviesbureau Toegankelijke Omgeving (ATO) ingeschakeld. In West-Vlaanderen zijn de screenings uitgevoerd door het West-Vlaams Bureau voor Gelijke Kansen en Toegankelijkheid (Westkans).

**Tabel 1: Overzicht gescreende accommodaties**

	Naam	Hoofdtype	Gemeente	Provincie	Adviesbureau
1	HETPALEIS	Concertgebouw - Schouwburg	Antwerpen	Provincie Antwerpen	CTPA
2	Muziekcentrum De Bijloke	Concertgebouw - Schouwburg	Gent	Provincie Oost-Vlaanderen	ATO
3	NTGent	Concertgebouw - Schouwburg	Gent	Provincie Oost-Vlaanderen	ATO
4	STUK Leuven	Concertgebouw - Schouwburg	Leuven	Provincie Vlaams-Brabant	Toegankelijkheidsbureau
5	De Kopergieterij	Kunstencentrum	Gent	Provincie Oost-Vlaanderen	ATO
6	Kaaistudio's Brussel	Kunstencentrum	Brussel	Brussel Hoofdstad	Toegankelijkheidsbureau
7	Nijdrop vzw	Kunstencentrum	Opwijk	Provincie Vlaams-Brabant	Toegankelijkheidsbureau
8	Stichting Logos	Kunstencentrum	Gent	Provincie Oost-Vlaanderen	ATO
9	Theater Antigone	Kunstencentrum	Kortrijk	Provincie West- Vlaanderen	Westkans
10	Theater Tartaar	Kunstencentrum	Lennik	Provincie Vlaams-Brabant	Toegankelijkheidsbureau
11	Museum Dhondt-Dhaenens	Museum	Sint-Martens-Latem	Provincie Oost-Vlaanderen	ATO
12	Museum M, Leuven	Museum	Leuven	Provincie Vlaams-Brabant	Toegankelijkheidsbureau

## 4 Resultaten

### 4.1 Resultaten per locatie

Er werden 12 Vlaamse kunsteninstellingen gescreend.

De individuele rapporten per locatie worden in bijlage op Cd-rom aan dit eindrapport toegevoegd. Een overzicht van de data waarop de screenings en besprekingen plaatsvonden, zijn in 7.2 toegevoegd.

De plaatsbezoeken door de toegankelijkheidsadviseurs liepen van april tot augustus 2013 en zijn een momentopname. Eventuele wijzigingen die nadien werden aangebracht bij de locaties, zijn niet in deze resultaten opgenomen.

De rapportbesprekingen met de verantwoordelijke (eigenaar of beheerder) werden ingepland tussen mei en oktober 2013.

De keten van toegankelijkheid doorloopt de verschillende voor publiek toegankelijke functies (gebouwonderdelen) van het gebouw: parkeergelegenheid (inclusief aangepaste parkeerplaatsen), toegangspaden, inkom met balie/loket, horizontale en verticale circulatie, sanitair (inclusief aangepaste toiletten), expositieruimte, vergaderruimte, multifunctionele ruimte, eet- en drinkgelegenheid, toeschouwersruimte, artiestenzone, winkel- en verkoopsruimte ... Afhankelijk van het gebouw zullen bepaalde gebouwonderdelen wel van toepassing zijn en andere niet.

Bv. Een toeschouwersruimte of een artiestenzone zal eerder voorkomen in een concertgebouw/schouwburg dan in een museum. Bij een museum bekijken we ook de winkel- en verkoopsruimte.

Naast deze items is er ook aandacht voor de aanwezige voorzieningen per doelgroep, algemene informatie en bewegwijzering en signalisatie.

## 4.2 Globale resultaten gebouwonderdelen

We starten deze resultaten met een aantal algemene aandachtspunten:

- Het gaat hier om een beperkte steekproef van 12 locaties. De analyse moet dus op bepaalde vlakken genuanceerd worden.
- Voor elk onderdeel zijn er scorebepalende, maar ook informatieve elementen. In deze analyse focussen we ons vooral op de scorebepalende elementen.
- Het gebouw scoort niet in zijn geheel, maar per onderdeel. Er wordt geen weging gegeven aan het belang van de toegankelijkheid van een bepaald onderdeel.  
Bv. De inkom weegt niet zwaarder door dan de vergaderruimte.
- Een negatieve score kan te wijten zijn aan eenvoudige of structurele knelpunten.
- De bereikbaarheid wordt niet mee opgenomen in de score van het gebouwonderdeel maar wordt algemeen bekeken in de onderdelen horizontale en verticale circulatie.

### 4.2.1 Globaal overzicht

Tabel 2 toont per locatie een overzicht van de resultaten per functie.

Let op, er wordt geen algemene score gegeven aan het hele gebouw. Het is van belang dat de opeenvolgende delen in het gebouw een goede score krijgen zodat de keten van toegankelijkheid niet onderbroken wordt. Indien er meerdere gelijkaardige ruimtes zijn, wordt in deze tabel de **beste score** getoond.

Bv. Bij meerdere expositieruimten, wordt in de tabel de beste score van de verschillende expositieruimten getoond. Meer informatie kan in de beschrijving per onderdeel bekeken worden.

Voor **horizontale en verticale circulatie** wordt altijd de **slechtste** score getoond. Dit om aan te geven dat het onderdeel waar je naar toe gaat misschien niet bereikbaar is.

Bij parkeergelegenheid en toiletten bekijken we de scores in combinatie met de lichter aangegeven kolommen met benaming in schuine tekst. We geven deze extra kolommen mee omdat ze belangrijk zijn om de scores te verduidelijken.

Een aantal elementen die opvallen op basis van deze overzichtstabel:

- Geen enkele locatie is volledig zelfstandig toegankelijk.
- Over alle locaties heen, is er geen enkel onderdeel dat overal toegankelijk is.
- 8 locaties hebben meer toegankelijke onderdelen (al dan niet met hulp) dan ontoegankelijke onderdelen.
- 1 locatie heeft evenveel toegankelijke (al dan niet met hulp) als ontoegankelijke onderdelen.
- De grootste toegankelijkheidsproblemen lijken zich vooral voor te doen bij:
  - loket/balie;
  - toiletten;
  - horizontale circulatie;
  - parkeergelegenheid;
  - verticale circulatie.
- De functies loket/balie, verticale circulatie en toiletten zijn zelfs in geen enkele locatie zelfstandig bruikbaar.
- Alle locaties met een expositieruimte hebben minstens één zelfstandig toegankelijke expositieruimte
- In accommodaties waar er een multifunctionele ruimte aanwezig is, is er meestal minstens één toegankelijk.

*Legende:*

*De mate van toegankelijkheid is weergegeven per onderdeel en in drie niveaus:*

- *niet toegankelijk (rood)*
- +/- *gedeeltelijk toegankelijk of toegankelijk met hulp (oranje)*
- + *zelfstandig toegankelijk (groen)*
- NA *Niet Aanwezig*

*\* De aantallen worden weergegeven op basis van de scores per gebouw en per onderdeel. De mat aangegeven velden worden op gebouwniveau niet in deze aantallen meegenomen.*

Tabel 2: Overzichtstabel onderdeelcores op gebouwniveau per locatie

Naam accommodatie	Gemeente	Type	Parkeergelegenheid	AP in eigendom	AP op publiek domein	Toegangspaden	Inkom	Loket/balie	Horizontale circulatie	Verticale circulatie	Toeschouwersruimte	Expositieruimte	Belevingselementen	Buitenomgeving	Vergaderruimte	Multifunctionele ruimte	Verkoopsruimte	Eet- en drinkgelegenheden	Toiletten	Aangepast toilet	Artiestenzone	Score + *	Score +/- *	Score - *	Score n.v.t.	Score info	Aantal +/-,-
HETPALEIS	Antwerpen	Concertgebouw - Schouwburg	+/-		+/-	+	+	+/-	-	+/-	+					+		-	-	-	+	5	3	3	5	0	11
Muziekcentrum De Bijloke	Gent	Concertgebouw - Schouwburg	-		-	-	+/-	-	-	-	-					+		+	+/-	+/-	+/-	2	3	6	5	0	11
NTGent	Gent	Concertgebouw - Schouwburg	+		+	+	+/-	-	-	+/-	-				+/-			+/-	+/-	+/-	+/-	2	6	3	5	0	11
STUK Leuven	Leuven	Concertgebouw - Schouwburg	+		+	-	-	-	-	-	+	+			-	+		+/-	-	-	+	5	2	6	3	0	13
De Kopergieterij	Gent	Kunstencentrum	Info			+	-	-	+/-		+							+/-	-	-	+	3	2	3	7	1	9
Kaaistudio's Brussel	Brussel	Kunstencentrum	-		-	-	+/-	-	-	+/-	-					+		+	-	-	-	2	2	7	5	0	11
Nijdrop vzw	Opwijk	Kunstencentrum	+/-	+/-		+	+	NA	-	-	+							+/-	+/-	+/-	-	3	3	3	7	0	9
Stichting Logos	Gent	Kunstencentrum	Info			+	+/-	-	+		-				+/-	+/-			-	NA	-	2	3	4	6	1	10
Theater Antigone	Kortrijk	Kunstencentrum	+		+	+	+/-	-	-		+/-							+	+/-	+/-	+/-	3	4	2	7	0	9
Theater Tartaar	Lennik	Kunstencentrum	-	NA		-	+/-	NA	+	+/-	+/-							+	-	-		2	3	3	8	0	8
Museum Dhondt-Dhaenens	Sint-Martens-Latem	Museum	-	-		+	-	-	+			+	NA				+/-		-	NA		3	0	4	10	0	7
Museum M, Leuven	Leuven	Museum	Info			-	+	-	+/-	+/-		+	+	+		+	+	+	-	-		7	2	3	3	1	12
<b>Totaal</b>		<i>Score +</i>	3	0	3	7	3	0	3	0	4	3	1	1	0	5	1	5	0	0	3						
		<i>Score +/-</i>	2	1	1	0	6	1	2	6	2	0	0	0	2	1	1	4	4	4	3						
		<i>Score -</i>	4	1	2	5	3	9	7	2	4	0	0	0	1	0	0	1	8	6	3						
		<i>Score info</i>	3	0	0	0	0	0	0	0	0	0	0	0	0	0	0	0	0	0	0						
		<i>Score n.v.t.</i>	0	10	6	0	0	2	0	4	2	9	11	11	9	6	10	2	0	2	3						

#### 4.2.2 Verdeling scores per gebouw en over de gebouwen heen

Grafiek 1 geeft het aantal scores (aantal +, +/- en -) van de verschillende aanwezige onderdelen weer. Geen enkel gebouw blijkt volledig toegankelijk.

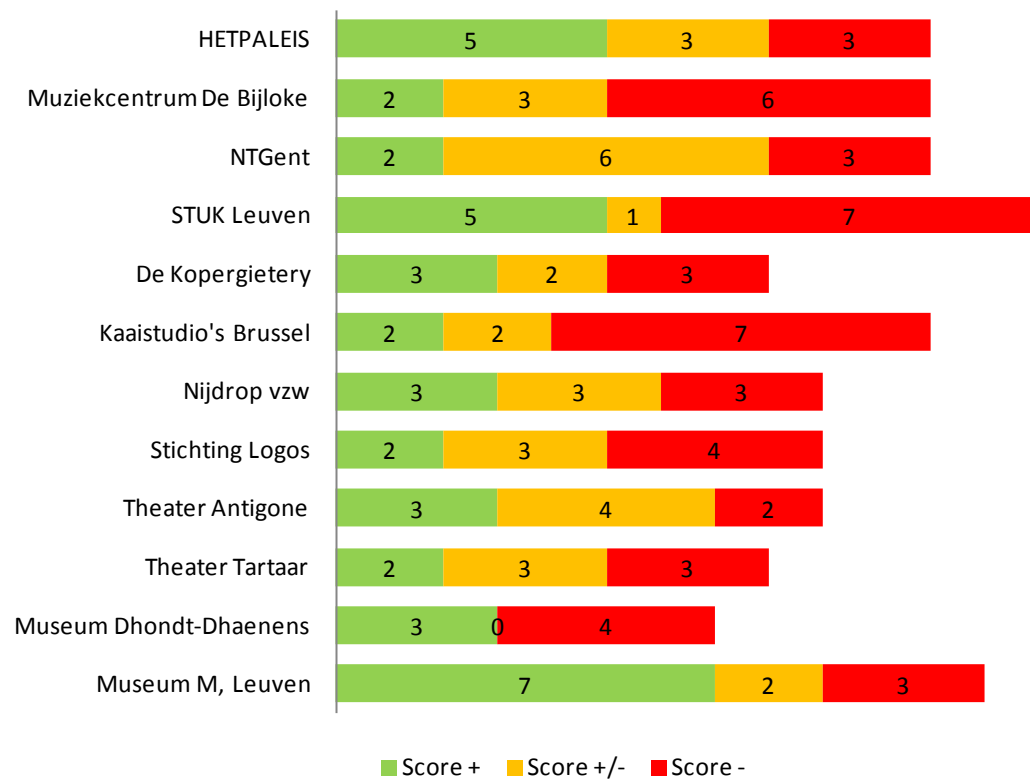
Grafiek 2 toont het aantal onderdelen<sup>1</sup> met een bepaalde score (+, +/- of -) over de verschillende gebouwen heen. In totaal werden 119 onderdelen onderzocht. Het merendeel van de onderdelen blijkt toegankelijk (al dan niet met hulp). 40% van de onderdelen zijn niet toegankelijk, 27% is toegankelijk met hulp of beperkt toegankelijk en slechts 33% hiervan is zelfstandig toegankelijk.

---

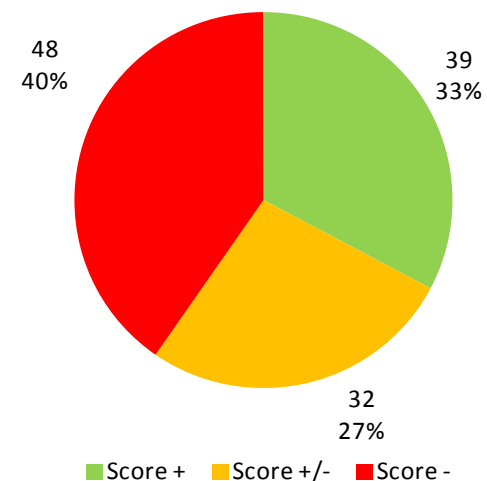
<sup>1</sup> Parkeergelegenheid, toegangspaden, inkom, loket, horizontale en verticale circulatie, toiletten, toeschouwersruimte, expositieruimte, vergaderruimte, multifunctionele ruimte, winkel – verkoopsruimte, eet- en drinkgelegenheid en artiestenzone.



Grafiek 1: Overzicht onderdeelscores +, +/-, - per gebouw/locatie



Grafiek 2: Verdeling scores +, +/-, - over de gebouwen heen



### 4.2.3 Verdeling scores per onderdeel

In Grafiek 3 kijken we naar de scores van deze onderdelen over de verschillende gebouwen heen.

- Er is geen enkel onderdeel is dat in alle locaties toegankelijk is.
- De problemen van ontoegankelijkheid situeren zich vooral bij het loket/balie, de verticale circulatie, en de (aangepaste) toiletten de vergaderruimte. Deze onderdelen scoren op geen enkele locatie positief. Daarnaast zijn horizontale circulatie en toegangspaden ook vaak een probleem.
- Een aantal onderdelen komt slechts beperkt voor. Dit komt doordat er verschillende bouwtypes onderzocht werden die elk hun vaste basisonderdelen bevatten. Zo zal een museum beschikken over een winkel/verkoopsruimte en niet over een toeschouwersruimte terwijl een schouwburg eerder over een toeschouwersruimte beschikt dan over een winkel/verkoopsruimte.

Om de gegevens uit deze grafiek verder in detail te bekijken zoomen we vanaf 4.2.5 per aanwezig gebouwonderdeel<sup>2</sup> in op de mate van toegankelijkheid.

Inleidend wordt telkens het onderdeel gedefinieerd en worden een aantal richtlijnen aangegeven waaraan dit optimaal voldoet. We bekijken waar de knelpunten zich bevinden en welke acties kunnen ondernomen worden om deze te verhelpen.

Visueel geven we een overzicht per onderdeel over de aanwezige scores per gebouw met daarbij een schematische voorstelling om procentueel weer te geven hoe het met een bepaald onderdeel gesteld is. Vervolgens illustreert een foto voor elke aanwezige score (+, +/-, -) een voorbeeld.

In de detailomschrijvingen van de verschillende onderdelen zullen we waar nodig<sup>3</sup> dieper ingaan op de scores van de gebouwonderdelen die meermaals binnen eenzelfde gebouw voorkomen.

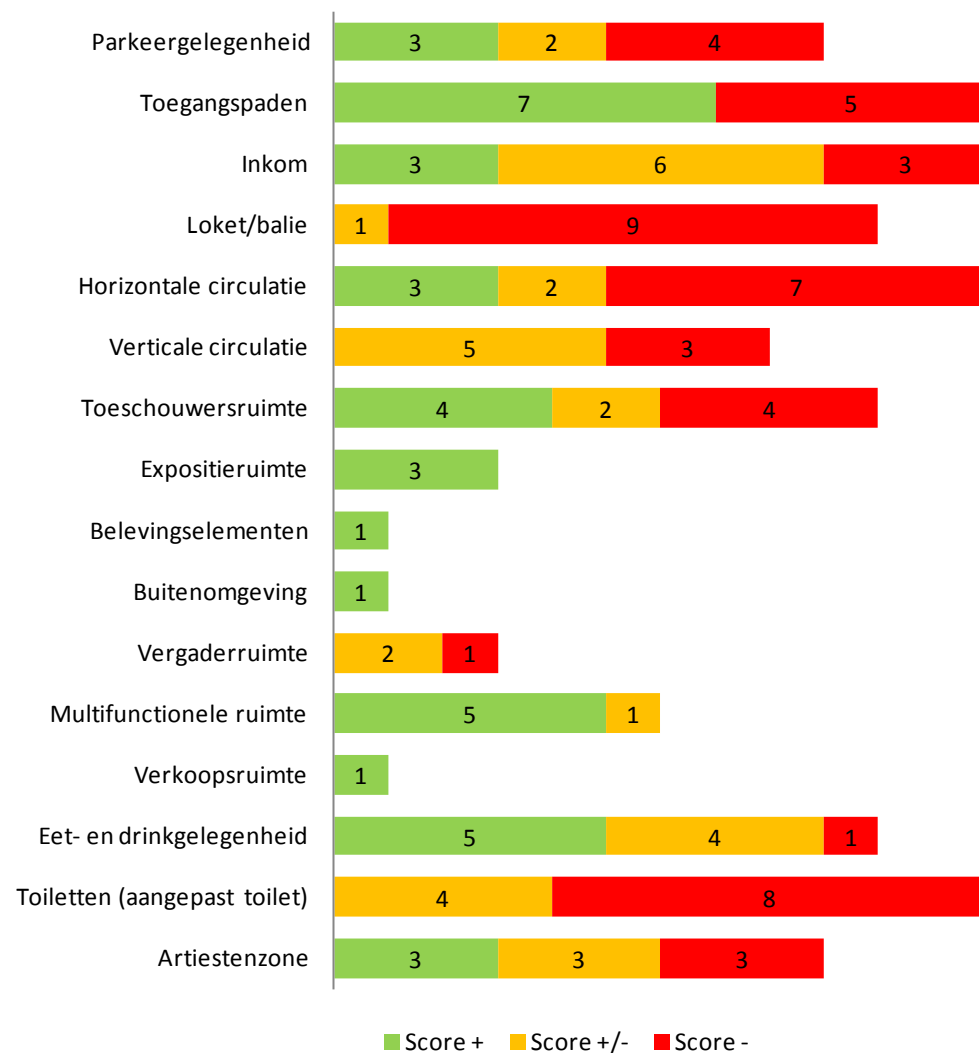
Bv. Een gebouw dat als beste score voor de multifunctionele ruimte een '+' score heeft kan nog 4 andere multifunctionele ruimten bevatten die '-' scores. In de details per gebouwonderdeel bekijken we daarom verder hoe deze aantallen zich verhouden tot elkaar.

---

<sup>2</sup> Parkeergelegenheid, toegangspaden, inkom, loket, horizontale en verticale circulatie, toiletten, toeschouwersruimte, expositieruimte, vergaderruimte, multifunctionele ruimte, winkel – verkoopsruimte, eet- en drinkgelegenheid en artiestenzone.

<sup>3</sup> Toeschouwersruimte, multifunctionele ruimte en artiestenzone.

**Grafiek 3: Overzicht scores per gebouwonderdeel op basis van de beste score per locatie**

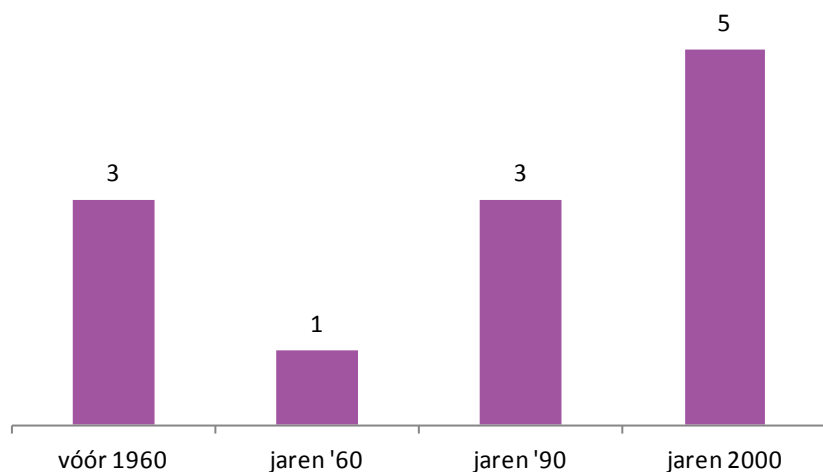


#### 4.2.4 Resultaten van de onderdelen op basis van het bouwjaar

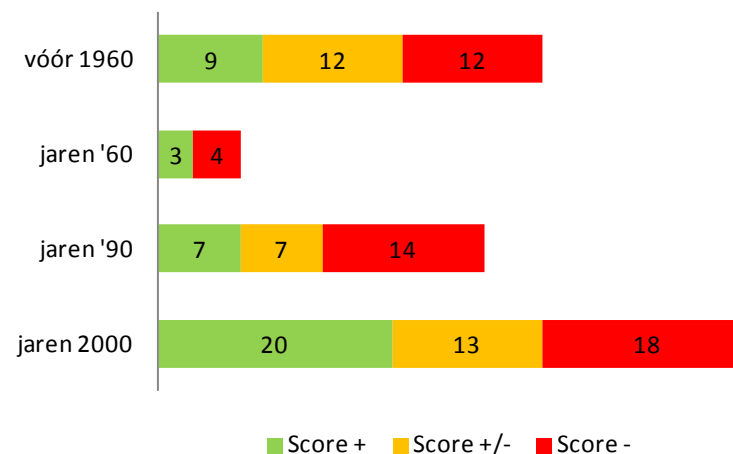
Heeft het bouwjaar of het jaar van de laatste grondige renovatie een invloed op de resultaten? Het 'Koninklijk Besluit van 9 mei 1977 in uitvoering van de wet van 17 juli 1975 betreffende de toegang van gehandicapten tot gebouwen toegankelijk voor het publiek' en het besluit van Vlaamse Regering tot vaststelling van een Vlaamse stedenbouwkundige verordening betreffende toegankelijkheid van publieke gebouwen van 3 juni 2009' (sinds 1 maart 2010 van kracht) zouden effectieve ijkpunten kunnen zijn waarna eventuele verbeteringen opvallen. Met andere woorden, zijn gebouwen na die data toegankelijker?

Grafiek 4 geeft een overzicht van het aantal onderzochte gebouwen dat zich binnen een bepaalde periode situeert. Bijna de helft van gebouwen dateert van de jaren '2000. Uit Grafiek 5 **Fout! Verwijzingsbron niet gevonden.** blijkt dat procentueel gezien gebouwen met als bouwjaar of laatste verbouwing uit de jaren '2000 en vóór 1960 meer toegankelijke onderdelen hebben dan ontoegankelijke. Gezien de beperkte omvang van de steekproef is het echter moeilijk om hier conclusies uit te trekken gezien de beperkte omvang van de steekproef.

Grafiek 4: Bouwjaar of jaar volledige verbouwing 12 locaties



Grafiek 5: Verdeling onderdeel<sup>4</sup> scores +, +/-, - op basis van bouwjaar of jaar volledige verbouwing 12 locaties



<sup>4</sup> Parkeergelegenheid, toegangspaden, inkom, loket, horizontale en verticale circulatie, toiletten, toeschouwersruimte, expositieruimte, bibliotheekruimte, vergaderruimte, multifunctionele ruimte, winkel – verkoopsruimte, eet- en drinkgelegenheid en artiestenzone.

#### 4.2.5 Parkeergelegenheid

= Het geheel van parkeerterreinen en parkeerplaatsen (zowel standaard als aangepast) die in eigendom aanwezig zijn.

Een aantal plaatsen (6%) van de parkeergelegenheid dient aangepast (en/of voorbehouden) te zijn. Deze aangepaste en/of voorbehouden parkeerplaatsen worden voldoende groot voorzien. Ze bestaan uit een vlakke, rolstoelvaste ondergrond met een duidelijke omlijning.

In eerste instantie wordt gekeken of er al dan niet een parkeerterrein en aangepaste parkeerplaatsen in eigendom aanwezig zijn. De parkeergelegenheid scoort op basis van de beste aanwezige aangepaste parkeerplaats.

Indien er geen aangepaste parkeerplaats in eigendom aanwezig is, bekijkt de toegankelijkheidsadviseur of er binnen een afstand van 200 meter gebruik gemaakt kan worden van een aangepaste parkeerplaats op publiek domein. Indien dit het geval is, wordt de score van één ('de beste') aangepaste parkeerplaats op publiek domein meegegeven. Voor de gebruiker (bezoeker van de website) is dit interessante informatie. Eventuele knelpunten en nodige aanpassingen aan de aangepaste parkeerplaats op publiek domein kunnen door de eigenaar/verantwoordelijke aan de betrokken instanties worden doorgegeven. Dit kan de toegankelijkheid voor alle bezoekers verbeteren.

Indien er geen parkeergelegenheid aanwezig is dan is het onderdeel niet van toepassing en krijgt het onderdeel de score 'info'.

##### a) Mate van toegankelijkheid

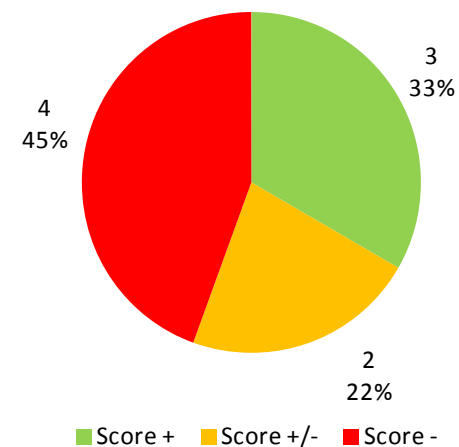
Uit de algemene resultaten (cf. Tabel 3) blijkt:

- Slechts 3 locaties hebben een parkeerterrein in eigendom. De meerderheid van de onderzochte locaties beschikt dus niet over een eigen parkeergelegenheid, 3 daarvan hebben ook geen aangepaste parkeerplaatsen op publiek domein in de buurt.
- 33% van de onderzochte parkeergelegenheden is zelfstandig toegankelijk. Deze parkeerplaatsen zijn op het publiek domein gelegen.
- 22% of 2 van de 9 parkeergelegenheden is beperkt toegankelijk.
- 45% van de parkeergelegenheden scoort onvoldoende. Dit komt overeen met 4 van de 9 aanwezige parkeergelegenheden. Uit de resultaten blijkt dat 1 van deze 4 locaties '-' scoort omdat er geen aangepaste parkeerplaats is. 3 locaties scoren onvoldoende omdat de 'beste' aangepaste parkeerplaats een '-' score heeft.

**Tabel 3: Parkeergelegenheid – aangepaste parkeerplaats**

Naam accommodatie	Parkeergelegenheid	AP in eigendom			AP op publiek domein	
HETPALEIS	+/-					+/-
Muziekcentrum De Bijloke	-					-
NTGent	+					+
STUK Leuven	+					+
De Kopergieterij	Info					
Kaaistudio's Brussel	-					-
Nijdrop vzw	+/-		+/-			
Stichting Logos	Info					
Theater Antigone	+					+
Theater Tartaar	-		NA			
Museum Dhondt-Dhaenens	-		-			
Museum M, Leuven	Info					
<b>Totaal</b>						
	<b>Score +</b>	<b>3</b>		<b>0</b>		<b>3</b>
	<b>Score +/-</b>	<b>2</b>		<b>1</b>		<b>1</b>
	<b>Score -</b>	<b>4</b>		<b>1</b>		<b>2</b>
	<b>Score info</b>	<b>3</b>		<b>0</b>		<b>0</b>
	<b>Score n.v.t.</b>	<b>0</b>		<b>10</b>		<b>6</b>

**Grafiek 6: Parkeergelegenheid algemeen**



#### 4.2.5.1 Aangepaste parkeerplaatsen in eigendom

Slechts 3 locaties beschikken over een parkeerterrein in eigendom.

1 van deze parkeerterreinen bevat geen aangepaste parkeerplaatsen. Er is wel een voorrijdmogelijkheid aanwezig.

2 van de 3 parkeerterreinen beschikken over minstens één aangepaste parkeerplaats op het parkeerterrein. Geen van de beschikbare aangepaste parkeerplaatsen in eigendom scoort positief en is zelfstandig toegankelijk. (cf. Grafiek 7)

Als we meer in detail inzoomen, blijkt het dat het in totaal gaat om 4 aangepaste parkeerplaatsen waarvan één locatie met 2 ontoegankelijke aangepaste parkeerplaatsen en één locatie met 2 aangepaste parkeerplaatsen die toegankelijk zijn met hulp.

#### b) Knelpunten

Het knelpunt bij de ontoegankelijke aangepaste parkeerplaats in eigendom is de beperkte breedte. De beperkt toegankelijke aangepaste parkeerplaats scoort +/- door de markering. Er is een bord aanwezig maar de omlijning ontbreekt.

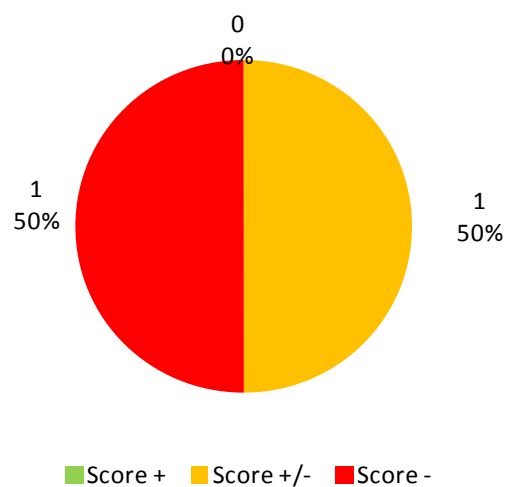
#### c) Actiepunten

Vaak voorkomende actiepunten bij de aangepaste parkeerplaatsen in eigendom:

- Eenvoudige ingrepen: markeringen bij de aangepaste parkeerplaats aanbrengen
- Ingrepen i.f.v. inrichting: bijkomende aangepaste parkeerplaatsen voorzien, een voorrijdmogelijkheid voorzien.
- Structurele ingrepen: aangepaste parkeerplaats heraanleggen (breedte aanpassen).



**Grafiek 7: Aangepaste parkeerplaats in eigendom**



*Slechts 3 van de 12 accommodaties hebben een parkeergelegenheid in eigendom. 2 locaties hebben aangepaste parkeerplaatsen.*

**Foto 1: Vb. Aangepaste parkeerplaats met +/- score**



Nijdrop vzw  
© Toegankelijkheidsbureau

**Foto 2: Vb. Aangepaste parkeerplaats in eigendom met - score**



Museum Dhondt-Dhaenens  
© ATO

#### 4.2.5.2 Aangepaste parkeerplaatsen op publiek domein

Indien er geen aangepaste parkeerplaats in eigendom aanwezig is, wordt er gekeken naar een eventuele aangepaste parkeerplaats in de buurt (binnen 200 m) van de verschillende locaties. Van de onderzochte locaties beschikken 6 van de 12 locaties enkel over een aangepaste parkeerplaats die gelegen is op publiek domein.

De helft van de 'beste' aangepaste parkeerplaatsen op publiek domein zijn zelfstandig toegankelijk. 33% (2 van de 6) zijn niet toegankelijk. 1 aangepaste parkeerplaats is beperkt toegankelijk. (cf. Grafiek 8)

##### b) Knelpunten

De aangepaste parkeerplaatsen op publiek domein zijn ontoegankelijk omwille van de beperkte breedte of omwille van kasseien als ondergrond.

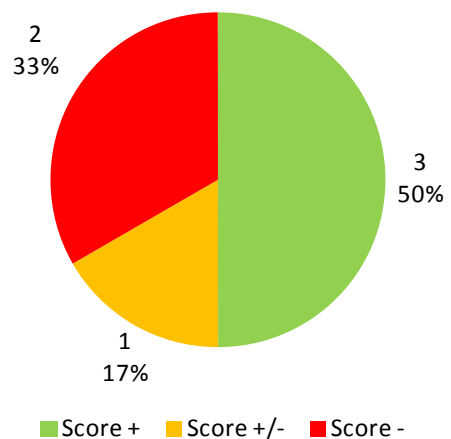
De aangepaste parkeerplaats die een +/- scoort beschikt niet over een officieel bord.

##### c) Actiepunten

Vaak voorkomende actiepunten bij de aangepaste parkeerplaatsen op publiek domein:

- Eenvoudige ingrepen: markeringen bij de aangepaste parkeerplaats aanbrengen.
- Structurele ingrepen: aangepaste parkeerplaats heraanleggen (breedte aanpassen, ander materiaal van de ondergrond).

### Grafiek 8: Aangepaste parkeerplaats op publiek domein



6 van de 12 accommodaties hebben een parkeerplaats op publiek domein.

Foto 3: Vb. parkeergelegenheid op publiek domein met + score



Theater Antigone  
© Westkans

Foto 4: Vb. parkeergelegenheid op publiek domein met +/- score



HETPALEIS  
© CTPA

Foto 5: Vb. parkeergelegenheid op publiek domein met - score



De Bijloke  
© ATO

#### 4.2.6 Toegangspaden

= De paden die tot aan de inkom lopen. Vertrekkend van het openbaar domein, de parkeerplaatsen ...

Toegangspaden worden best drempelloos en zonder obstakels voorzien. Indien er hoogteverschillen aanwezig zijn dan dienen deze steeds ook door een helling overbrugd te worden of een combinatie van trap met helling.

De toegangspaden kunnen zowel op publiek domein als op het eigen domein liggen. Vanuit gebruikersstandpunt maakt dit geen verschil. Hoewel dit zeer relevante bijkomende beleidsinformatie is. In dit onderzoek werd beperkt rekening gehouden met de ligging van de toegangspaden. Een heel aantal van de onderzochte locaties is gelegen in een stadscentrum daardoor zijn er ook heel wat toegangspaden op publiek domein gelegen.

Belangrijke nuance is dus dat de eventuele ontoegankelijkheid van de toegangspaden niet de verantwoordelijkheid is van de eigenaar van de betrokken locatie. Aanpassingen zullen dan door derden moeten gebeuren. De eigenaar/verantwoordelijke van het gebouw kan wel steeds eventuele knelpunten en mogelijke verbeteringsacties signaleren bij de betrokken instanties. Dit kan alleen maar de toegankelijkheid voor alle bezoekers verbeteren.

##### a) Mate van toegankelijkheid

De score van de toegangspaden wordt bepaald door het best scorende toegangspad, onafhankelijk van de ligging op publiek domein of op het eigen domein. Meer dan de helft, namelijk 7 van de 12, van de toegangspaden zijn goed toegankelijk. (Cf. Grafiek 9) 5 van deze toegankelijke toegangspaden bevinden zich op publiek domein. 3 van de '4' scorende locaties beschikken zowel over toegangspaden op publiek domein als over toegangspaden die op het eigen domein gelegen zijn.

##### b) Knelpunten

Bij de toegangspaden ligt het probleem vaak bij de aanwezigheid van een hellend vlak op de route (hellingspercentage) en een slechte ondergrond (kasseien). Een ander knelpunt is dat er geen alternatief aanwezig is bij een trap op het toegangspad.

##### c) Actiepunten

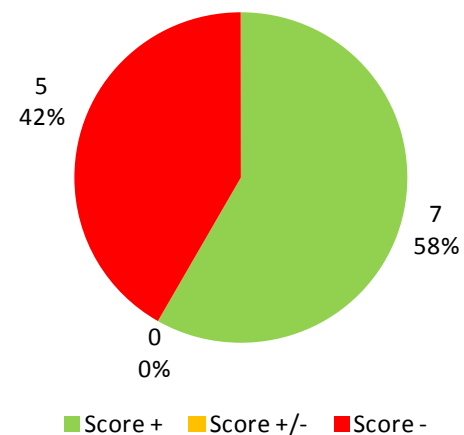
Vaak voorkomende actiepunten:

- Eenvoudige ingrepen: Signalisatie en informatieborden aanbrengen, visuele en tactiele geleiding voorzien.
- Structurele ingrepen: toegangspaden naar de inkom heraanleggen en eventuele drempels of niveaoverschillen wegwerken of optimaliseren.

**Tabel 4: Toegangspaden**

Naam accommodatie	Toegangspaden
HETPALEIS	+
Muziekcentrum De Bijloke	-
NTGent	+
STUK Leuven	-
De Kopergieterij	+
Kaaistudio's Brussel	-
Nijdrop vzw	+
Stichting Logos	+
Theater Antigone	+
Theater Tartaar	-
Museum Dhondt-Dhaenens	+
Museum M, Leuven	-
<b>Totaal</b>	
Score +	7
Score +/-	0
Score -	5
Score n.v.t.	0

**Grafiek 9: Toegangspaden**

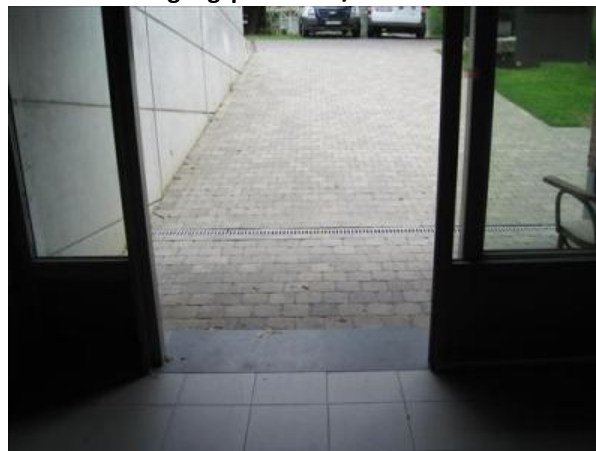


**Foto 6: Vb. toegangspad met + score**



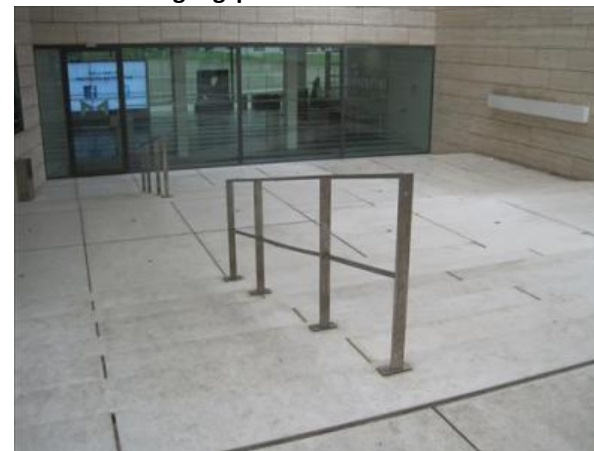
NT Gent  
© ATO

**Foto 7: Vb. toegangspad met +/- score**



Theater Tartaar  
© Toegankelijkheidsbureau

**Foto 8: Vb. toegangspad met - score**



Museum M  
© Toegankelijkheidsbureau

#### 4.2.7 Inkom

= Het geheel van binnenkomen. De combinatie van de toegang (deur, inkomhal) met de balie.

*De toegang moet duidelijk aangegeven zijn in de gevel. Ter hoogte van de toegangsdeur(en) worden de nodige vrije en vlakke opstelruimten gerespecteerd. In de inkomhal bevinden zich vaak de infobalie en/of loketten voor de ticketverkoop, voorzie deze daarom voldoende ruim zodat ook hier de nodige draairuimten aanwezig zijn.*

##### a) Mate van toegankelijkheid

De toegang is één van de belangrijkste functies in een accommodatie en kan al een eerste hindernis vormen. Uit het onderzoek ter plaatse blijkt dat slechts 25 % van de onderzochte accommodaties zelfstandig betreedbaar zijn. 50 % van de onderzochte toegangen zijn toegankelijk met hulp. 25 % scoort slecht. Dit betekent dat personen met een beperking moeilijkheden zullen ondervinden om de accommodatie te betreden of misschien zelfs helemaal niet binnen kunnen geraken. (cf. Grafiek 10)

##### b) Knelpunten

De ontoegankelijkheid van de toegang zit vooral bij een te grote drempel (te steil hellend vlak, treden) ter hoogte van de toegangsdeur of de te beperkte manoeuvreerruimte voor en achter de toegangsdeur. De knelpunten die ervoor zorgen dat men hulp nodig heeft om binnen te komen zijn: te zware manuele deuren, een onvoldoende bereikbare drukknop/elektronische opening/oproepsysteem, onvoldoende vrije doorgangsbreedte van de toegangsdeur, drempel voor de toegangsdeur.

##### c) Actiepunten

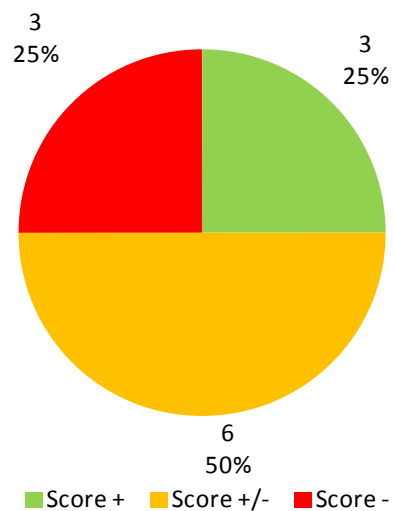
Vaak voorkomende actiepunten:

- Eenvoudige ingrepen: signalisatie en bewegwijzering aanbrengen en/of vervangen, contrastmarkering aanbrengen op glazen deuren, trekkracht van de deuren correct instellen, bedieningselementen van deuren vervangen, drempels visueel aanduiden, oproepsysteem bereikbaar voorzien.
- Ingrepen i.f.v. inrichting: dubbele deuren vervangen door excentrische deuren, drempels wegwerken.
- Structurele ingrepen: manoeuvreerruimten en keermogelijkheden voorzien, inkomdeur verbreden.

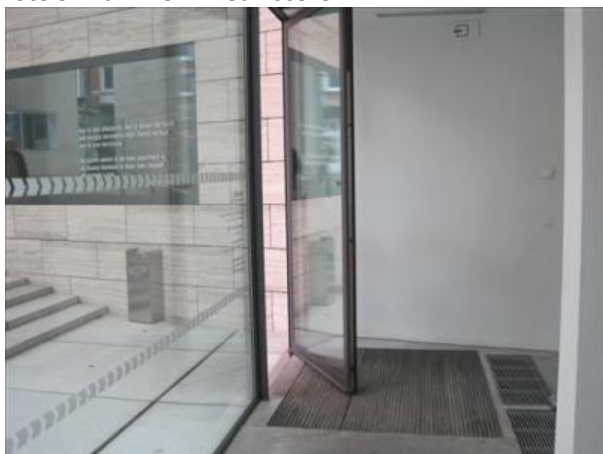
**Tabel 5: Inkom**

Naam accommodatie	Inkom
HETPALEIS	+
Muziekcentrum De Bijloke	+/-
NTGent	+/-
STUK Leuven	-
De Kopergieterij	-
Kaaistudio's Brussel	+/-
Nijdrop vzw	+
Stichting Logos	+/-
Theater Antigone	+/-
Theater Tartaar	+/-
Museum Dhondt-Dhaenens	-
Museum M, Leuven	+
<b>Totaal</b>	
Score +	<b>3</b>
Score +/-	<b>6</b>
Score -	<b>3</b>
Score n.v.t.	<b>0</b>

**Grafiek 10: Inkom**



**Foto 9: Vb. inkom met + score**



Museum M  
© Toegankelijkheidsbureau

**Foto 10: Vb. inkom +/- score**



Stichting logos  
© ATO

**Foto 11: Vb. inkom - score**



De kopergieterij  
© ATO

#### 4.2.7.1 Loket/balie

= De plaats waar men tickets ... kan reserveren en/of betalen. De loketten kunnen in bijvoorbeeld de inkomhal voorzien zijn of kunnen in een afzonderlijke ruimte gelegen zijn.

Zorg zeker voor een laag deel dat onderrijdbaar is zodat men ook zittend gebruik kan maken van het loket zonder alternatieven te moeten zoeken. Let er op dat de bovenzijde van het onderrijdbare deel niet te hoog is en dat de onderzijde voldoende hoog, voldoende breed en voldoende diep is. Voorzie voldoende circulatieruimte ter hoogte van het ver(laag)d deel. Ook een ringleiding kan hier van belang zijn.

De score is afhankelijk van de aanwezigheid van het onderrijdbaar deel en of het bruikbaar is. Ook de circulatieruimte bepaald mee de score. Het loket krijgt een score op basis van het slechtste element dat aanwezig is.

##### a) Mate van toegankelijkheid

In 10 van de 12 locaties is er een loket/balie aanwezig. 90% van deze loketten of balies zijn niet zelfstandig toegankelijk. Dit betekent dat bezoekers met een fysieke beperking hier geen gebruik van kunnen maken. 10% van de locaties (1) heeft een loket/balie waar men gebruik kan van maken mits hulp. Geen enkele locatie beschikt over een goed toegankelijk loket/balie. (cf. Grafiek 11)

##### b) Knelpunten

Het grootste probleem bij de balie of het loket is het ontbreken van een verlaagd en onderrijdbaar deel voor zittend gebruik. De balie die met hulp toegankelijk is, heeft een laag deel maar is slechts beperkt onderrijdbaar.

##### c) Actiepunten

Vaak voorkomende actiepunten:

- Eenvoudige ingrepen: signalisatie en informatieborden vervangen, visuele en/of tactiele geleiding voorzien.
- Ingrepen i.f.v. inrichting: de onderrijdbaarheid van de balie optimaliseren.
- Structurele ingrepen: een onderrijdbaar deel voorzien.



Tabel 6: Loket/ balie

Naam accommodatie	Loket/balie
HETPALEIS	+/-
Muziekcentrum De Bijloke	-
NTGent	-
STUK Leuven	-
De Kopergieterij	-
Kaaistudio's Brussel	-
Nijdrop vzw	NA
Stichting Logos	-
Theater Antigone	-
Theater Tartaar	NA
Museum Dhondt-Dhaenens	-
Museum M, Leuven	-
<b>Totaal</b>	
Score +	0
Score +/-	1
Score -	9
Score NA	2

Grafiek 11: Loket/balie

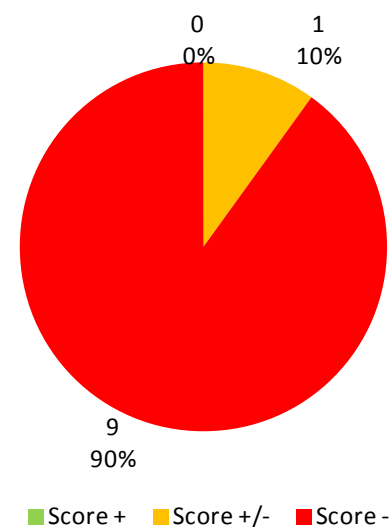
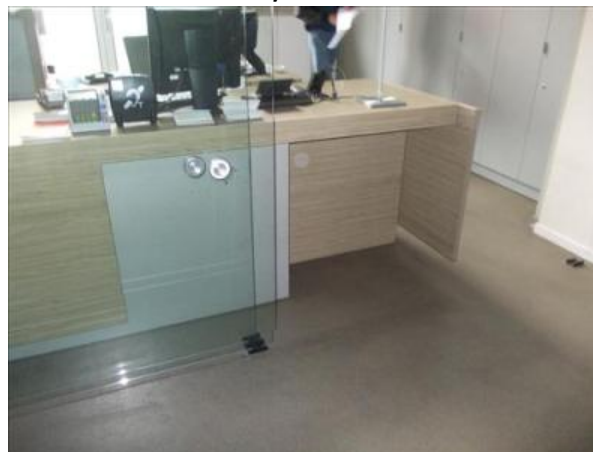
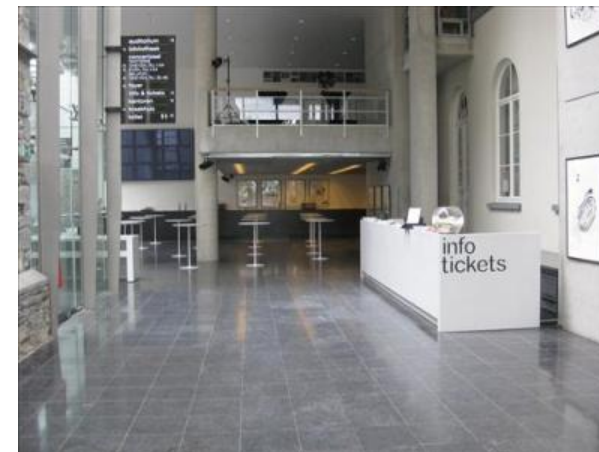


Foto 12 : Vb. balie met +/- score



HETPALEIS  
© CTPA

Foto 13: Vb. balie met - score



De Bijloke  
© ATO

#### 4.2.8 Horizontale circulatie

= Alle horizontale routes (per verdieping) die zich binnen het gebouw bevinden.

Routes worden drempelloos en zonder obstakels voorzien. Indien er kleine hoogteverschillen aanwezig zijn op deze routes dan dienen deze op een correcte manier overbrugd te worden.

Zorg voor voldoende brede gangen, doorgangen ... zonder drempels en obstakels. Voorzie contrasten tussen onder andere wanden, deurkaders en de vloer.

##### a) Mate van toegankelijkheid

Meer dan de helft van de onderzochte locaties scoren slecht op vlak van horizontale circulatie (58%). Dit bemoeilijkt bezoekers om de verschillende ruimtes te bereiken. Slechts 25% (3 locaties) heeft een horizontale circulatie die effectief toegankelijk is. De overige 2 locaties hebben een horizontale circulatie die bruikbaar is met hulp. (cf. Grafiek 12)

##### b) Knelpunten

De redenen van ontoegankelijke routes of horizontale circulatie kunnen vrij uiteenlopend zijn.

De meest voorkomende knelpunten bij de onderzochte locaties die ontoegankelijkheid veroorzaken hebben betrekking op: de deur op de route (manoeuvrerruimte voor en achter de deur is te klein, de vrije doorgangsbreedte is te smal), hoogteverschillen op de route zoals een plateaulift (te klein, onvoldoende manoeuvrerruimte boven en onder) of een hellend vlak op route (hellingspercentage te steil, manoeuvrerruimte boven- en onderaan de helling te klein), de aanwezigheid van enkel een trap of een trede van meer dan 10 cm of versmallingen die onvoldoende breed zijn.

Voor de locaties die +/- scoren voor de horizontale circulatie, zijn de knelpunten: een hellend vlak op route dat te steil is en waarvan de vrije doorgangsbreedte te smal is, de slechte verlichting (de gang is vrij duister) en diverse obstakels die zich op de route bevinden.

##### c) Actiepunten

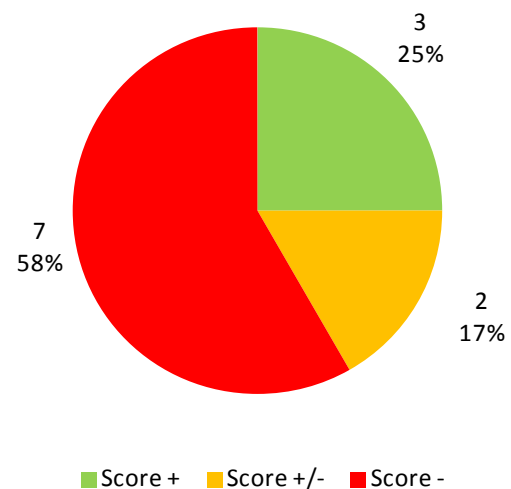
Vaak voorkomende actiepunten:

- Eenvoudige ingrepen: signalisatie en bewegwijzering aanbrengen en/of vervangen (uniforme en duidelijke signalisatie aanbrengen, overzichtsplannen aanbrengen, universele pictogrammen aanbrengen), contrasten op glazen deuren/delen aanbrengen, contrastmarkeringen aanbrengen (drempels visueel aanduiden), kleurcontrasten aanbrengen, visuele en tactiele geleiding voorzien.
- Ingrepen i.f.v. inrichting: drempels wegwerken of correct overbruggen.
- Structurele ingrepen: gangen verbreden, deuren verbreden, manoeuvrerruimten en keermogelijkheden voorzien, hoogteverschillen correct overbruggen.

**Tabel 7: Horizontale circulatie**

Naam accommodatie	Horizontale circulatie	
HETPALEIS	-	
Muziekcentrum De Bijloke	-	
NTGent	-	
STUK Leuven	-	
De Kopergieterij	+/-	
Kaaistudio's Brussel	-	
Nijdrop vzw	-	
Stichting Logos	+	
Theater Antigone	-	
Theater Tartaar	+	
Museum Dhondt-Dhaenens	+	
Museum M, Leuven	+/-	
<b>Totaal</b>	<b>Score +</b>	<b>3</b>
	<b>Score +/-</b>	<b>2</b>
	<b>Score -</b>	<b>7</b>
	<b>Score n.v.t.</b>	<b>0</b>

**Grafiek 12: Horizontale circulatie**

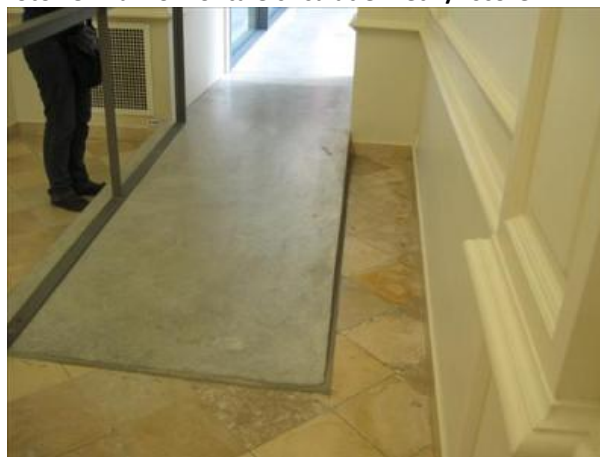


**Foto 14: Vb. horizontale circulatie met + score**



Museum M  
© Toegankelijkheidsbureau

**Foto 15: Vb. horizontale circulatie met +/- score**



Museum M  
© Toegankelijkheidsbureau

**Foto 16: Vb. horizontale circulatie met - score**



Kaaistudio's  
© Toegankelijkheidsbureau

#### 4.2.9 Verticale circulatie

= Alle niveauverschillen die zich binnen het gebouw bevinden (trappen, liften ...) en die meer dan enkele treden betreffen.

Zorg er voor dat hoogteverschillen op verschillende manieren overbrugd worden, door een combinatie van trap en hellend vlak, combinatie van trap en lift ...

Let bij trappen op dat de trapformule toegepast wordt en dat er voldoende contrasten aanwezig zijn. Voorzie leuning aan beide zijden (liefst op twee hoogten) en maak deze volledig doorlopend (ook op de bordessen).

Voorzie de lift voldoende groot. Plaats oproep- en bedieningsknoppen op een juiste hoogte en een bruikbare afstand vanuit de hoeken ... en zorg voor een visuele en tactiele aanduiding. Verdiepingen worden zowel met een visueel als een auditief signaal aangeduid. Besteed aandacht aan de juiste inrichting van de lift (leuning, spiegel ...).

Hellende vlakken zijn voldoende breed, hebben een correct hellingspercentage en zijn niet te lang. Ze worden net als trappen voorzien van een volledig doorlopende leuning aan beide zijden (liefst op twee hoogten). Voorzie een voldoende grote draaicirkel aan het begin en het einde van het hellend vlak en ter hoogte van de tussenborden.

Zorg voor voldoende contrasten en voorzie een goede aanduiding.

De score van de verticale circulatie wordt bepaald door het slechtst scorende onderdeel (lift, hellend vlak, plateaulift) dat aanwezig is. Het kan dus zijn dat een bepaald deel van het gebouw over een goed toegankelijke lift beschikt terwijl een ander deel van het gebouw niet toegankelijk is. De slechtste score zal dan worden weergegeven als totaalscore van de verticale circulatie. Indien er enkel een trap aanwezig is dan heeft dit een '-' score tot gevolg.

##### a) Mate van toegankelijkheid

In 4 locaties is er enkel een gelijkvloers. De locaties die wel beschikken over verschillende niveauverschillen hebben geen volledig toegankelijke verticale circulatie. 62 % (5 van de 8) is bruikbaar met hulp, 38 % (3 van de 8) is niet toegankelijk. (cf. Grafiek 13)

##### b) Knelpunten

Bij de onderzochte locaties betekent de ontoegankelijkheid dat er geen lift is (enkel een trap) of dat slechts een deel van het gebouw over een lift beschikt. De meest voorkomende knelpunten die voor een +/- score zorgen zijn: de slechte bereikbaarheid van de bedieningsknoppen en de oproepknop van de lift, de afmetingen van de liftkooi die niet voldoende zijn, de manoeuvreerruimte voor de liftdeur, een lift die enkel bruikbaar is onder begeleiding. Ook het contrast tussen de liftdeur en de omgeving vormt vaak een knelpunt.

##### c) Actiepunten

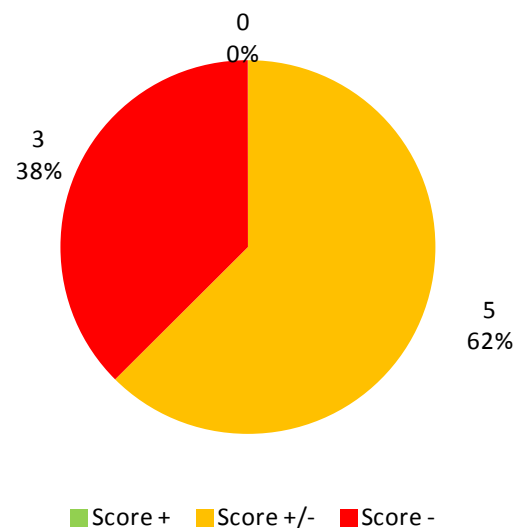
Vaak voorkomende actiepunten:

- Eenvoudige ingrepen: liftdeuren laten contrasteren met de wanden.
- Structurele ingrepen: liftstelsel voorzien/aanpassen, de trap aanpassen, bedieningsknoppen lift (correct) plaatsen, manoeuvreerruimten voorzien.

**Tabel 8: Verticale circulatie**

Naam accommodatie	Verticale circulatie	
HETPALEIS	+/-	
Muziekcentrum De Bijloke	-	
NTGent	+/-	
STUK Leuven	-	
De Kopergieterij		
Kaaistudio's Brussel	+/-	
Nijdrop vzw	-	
Stichting Logos		
Theater Antigone		
Theater Tartaar	+/-	
Museum Dhondt-Dhaenens		
Museum M, Leuven	+/-	
<b>Totaal</b>	<b>Score +</b>	<b>0</b>
	<b>Score +/-</b>	<b>5</b>
	<b>Score -</b>	<b>3</b>
	<b>Score n.v.t.</b>	<b>4</b>

**Grafiek 13: Verticale circulatie**



**Foto 17: Vb. verticale circulatie met + score**



NTGent  
© ATO

**Foto 18: Vb. verticale circulatie met +/- score**



NTGent  
© ATO

**Foto 19: Vb. verticale circulatie met – score**



NTGent  
© ATO

#### 4.2.10 Toiletten

= Het geheel van toiletten, al dan niet aangepast.

Het aangepast toilet wordt voldoende ruim voorzien zodat er zowel een zijdelingse als een voorwaartse transfer kan worden uitgevoerd. Hiervoor is de inrichting van groot belang. Let daarom op de plaatsing van de verschillende toestellen ten opzichte van elkaar (voorzie hiertussen voldoende vrije ruimte). Zorg ervoor dat de toiletpot een voldoende grote diepte heeft en voorzie aan de gesloten zijde een vaste beugel en aan de open zijde een opklapbare beugel. De wastafel is onderrijdbaar, beschikt over de nodige gebruiksruimte ervoor en is voorzien van een eenvoudig te bedienen kraan.

De score van de toiletten wordt bepaald door het aangepast toilet met de beste score. Indien het aangepast toilet ontbreekt, krijgt het geheel een ‘-’ score.

##### a) Mate van toegankelijkheid

De toegankelijkheid van de toiletten is niet goed. Niet alle locaties hebben een aangepast toilet en er is bovendien geen enkel aangepast toilet aanwezig dat zelfstandig toegankelijk is. 60% van de aanwezige ‘beste’ aangepaste toiletten is niet toegankelijk. 40 % van de accommodaties heeft een aangepast toilet dat slechts beperkt bruikbaar is. (cf. Grafiek 14)

Als we in detail naar alle aangepaste toiletten (dus niet enkel de ‘beste’) bekijken, merken we een nog slechter resultaat. 73% (11 van 15) van alle aanwezige aangepaste toiletten is niet toegankelijk, 27% (4 van 15) kan enkel met hulp gebruikt worden.

##### b) Knelpunten

Naast het ontbreken van een aangepast toilet, blijken er heel wat knelpunten te zijn bij het ontoegankelijk sanitair. Er is te weinig manoeuvreerruimte voor de toiletdeur of onvoldoende vrije ruimte voor de toiletpot en een te kleine vrije draaicirkel in de ruimte (te weinig ruimte voor de transfer van rolstoel naar toilet en terug). Andere knelpunten zijn: te weinig vrije ruimte voor de wastafel, te weinig vrije breedte tussen de toestellen, niet onderrijdbare wastafel, te smalle deur ...

De meest voorkomende knelpunten die voor een +/- score zorgen zijn een beperkte vrije opstelruimte naast de deurkruk, een draaislot aan de deur, foute hoogte van de toiletpot en het ontbreken van beugels. De plaatsing en de onderrijdbaarheid van de wastafel en het type bediening van de kraan vormen vaak een probleem.

##### c) Actiepunten

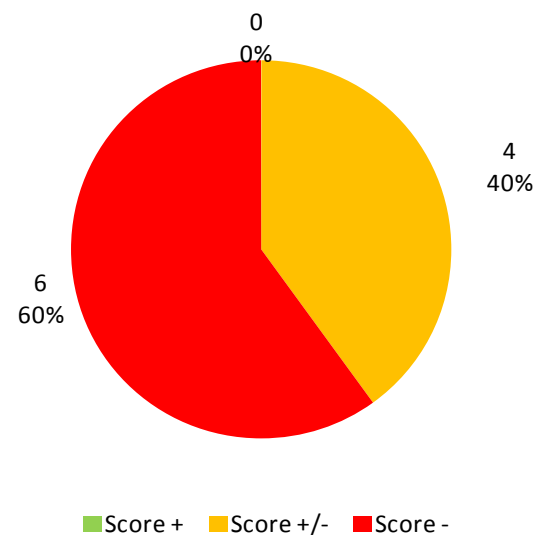
Vaak voorkomende actiepunten:

- Eenvoudige ingrepen: draaisloten vervangen door hefboomsloten, een horizontale beugel voorzien op de toiletdeur, toiletaccessoires juist plaatsen, de draaikranen op de wastafels vervangen, een verzorgingstafel plaatsen, steunbeugels plaatsen, tussenschotten voorzien tussen de urinoirs, contrasten aanbrengen tussen de toestellen en de wand, signalisatie aanbrengen, de signalisatie aanvullen met pictogrammen, bewegwijzering naar het sanitair aanbrengen.
- Ingrepen i.f.v. inrichting: de aangepaste toiletten herinrichten, voldoende contrasten aanbrengen tussen de wanden en de sanitaire toestellen.
- Structurele ingrepen: het sanitair blok herinrichten.

**Tabel 9: Toiletten - aangepast toilet**

Naam accommodatie	Toiletten	Aangepast toilet
HETPALEIS	-	-
Muziekcentrum De Bijloke	+/-	+/-
NTGent	+/-	+/-
STUK Leuven	-	-
De Kopergieterij	-	-
Kaaistudio's Brussel	-	-
Nijdrop vzw	+/-	+/-
Stichting Logos	-	NA
Theater Antigone	+/-	+/-
Theater Tartaar	-	-
Museum Dhondt-Dhaenens	-	NA
Museum M, Leuven	-	-
<b>Totaal</b>		
Score +	0	0
Score +/-	4	4
Score -	8	6
Score NA	0	2

**Grafiek 14: Aangepast toilet**



**Foto 20: Vb. aangepast toilet met +/- score**



Theater Antigone  
© Westkans

**Foto 21: Vb. aangepast toilet met - score**



Museum M  
© Toegankelijkheidsbureau

#### 4.2.11 Toeschouwersruimte

= De ruimte inclusief de inrichting ervan, de circulatie erdoor en de deur er naar toe.

*In de schouwburg, aula of bioscoopzaal zijn zowel vaste als wegneembare of vrije plaatsen (voor de plaatsing van een rolstoel) aanwezig. Voorzie ter hoogte van deze wegneembare of vrije plaatsen voldoende vrije ruimte om de rolstoel op een eenvoudige manier te kunnen plaatsen. Best is om deze plaatsen op verschillende niveaus te voorzien en indien mogelijk tussen de vaste plaatsen zodat de begeleider, partner ... en de persoon in de rolstoel samen kunnen zitten.*

*De score van de toeschouwersruimte wordt bepaald door de best scorende toeschouwersruimte die in het gebouw aanwezig is.*

##### a) Mate van toegankelijkheid

In de musea waren er geen toeschouwersruimten. De andere locaties beschikken wel over een toeschouwersruimte.

De locaties met een toeschouwersruimte scoren vrij goed op vlak van toegankelijkheid, 60% van de 'beste' toeschouwersruimte is toegankelijk, al dan niet met hulp. 40% is volledig zelfstandig toegankelijk. 40% is niet toegankelijk. (Cf. Grafiek 15)

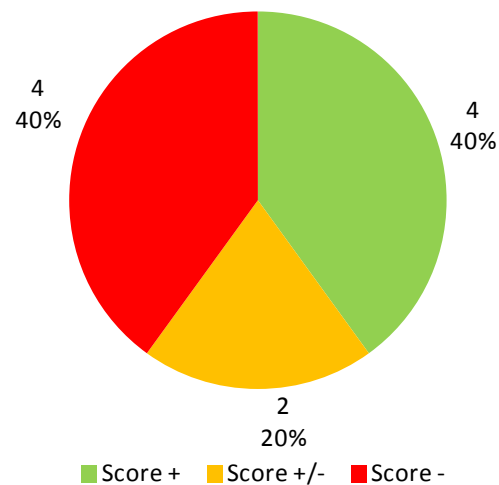
In de 2 musea die onderzocht werden is geen toeschouwersruimte aanwezig. Dit is geen vast onderdeel van het accommodatietype 'museum'.



**Tabel 10: Toeschouwersruimte**

Naam accommodatie	Toeschouwersruimte	
HETPALEIS		+
Muziekcentrum De Bijloke		-
NTGent		-
STUK Leuven		+
De Kopergieterij		+
Kaaistudio's Brussel		-
Nijdrop vzw		+
Stichting Logos		-
Theater Antigone		+/-
Theater Tartaar		+/-
Museum Dhondt-Dhaenens		
Museum M, Leuven		
<b>Totaal</b>	<b>Score +</b>	<b>4</b>
	<b>Score +/-</b>	<b>2</b>
	<b>Score -</b>	<b>4</b>
	<b>Score n.v.t.</b>	<b>2</b>

**Grafiek 15: Toeschouwersruimte**



**Foto 22: Vb. toeschouwersruimte met + score**



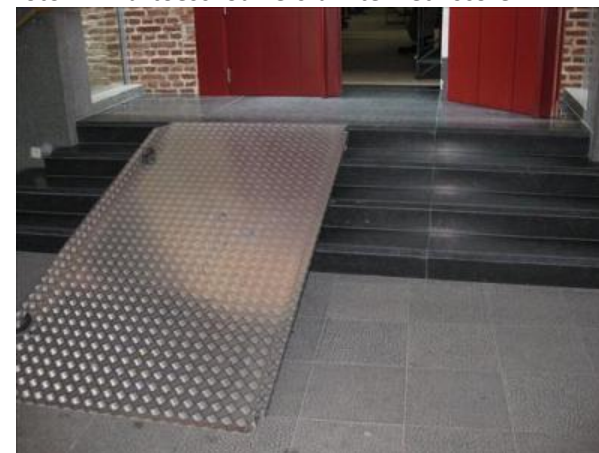
De Kopergieterij  
© ATO

**Foto 23: Vb. toeschouwersruimte met +/- score**



Theater Tartaar  
© Toegankelijkheidsbureau

**Foto 24: Vb. toeschouwersruimte met - score**



De Bijloke  
© ATO

In totaal zijn er 18 aanwezige toeschouwersruimten (niet alleen de 'beste'), 3 locaties hebben meer dan 1 toeschouwersruimte. 22% van alle toeschouwersruimten zijn zelfstandig toegankelijk, 45% zijn toegankelijk met hulp. De overige 33% (6 van de 18) zijn niet toegankelijk en scoren onvoldoende. (Cf. Grafiek 17)

Er zijn drie locaties waar geen enkele toegankelijke toeschouwersruimte is. In 2 locaties waar er meerdere toeschouwersruimten zijn, zijn er naast een zelfstandig toegankelijke ruimte ook nog ruimte(s) die beperkt toegankelijk zijn.

#### **b) Knelpunten**

De meest voorkomende knelpunten bij de ontoegankelijke toeschouwersruimten (schouwburg, aula of bioscoopzaal) hebben betrekking op de drempel of de manoeuvreerruimte aan de deur naar de ruimte, de manoeuvreerruimte in de ruimte of een te kleine opstelruimte ter hoogte van de aangepaste zitplaatsen, de afwezigheid of een slechte bereikbaarheid van de aangepaste of wegneembare zitplaatsen.

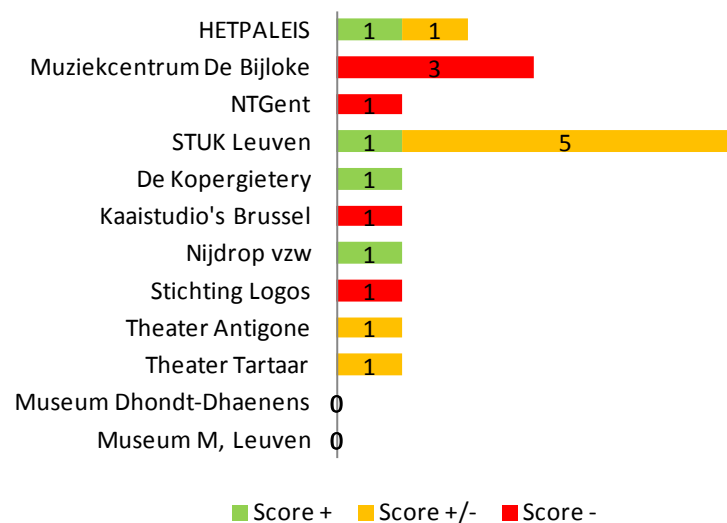
De beperkte toegankelijkheid van bepaalde toeschouwersruimten is te wijten aan een hoogteverschil, een te kleine manoeuvreerruimte achter de deur en/of een te zware deur om zelfstandig te openen.

#### **c) Actiepunten**

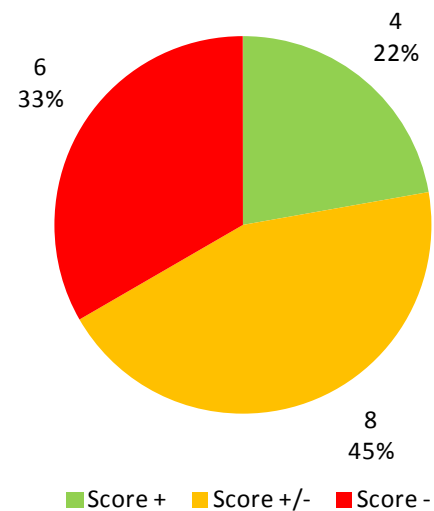
Vaak voorkomende actiepunten:

- Eenvoudige ingrepen: signalisatie, trekkracht van de deuren correct instellen, drempels visueel aanduiden, contrasten aanbrenge op de trap in de toeschouwersruimte
- Ingrepen i.f.v. inrichting: toegankelijke zitplaatsen voorzien
- Structurele ingrepen: deuren verbreden, manoeuvreerruimte en keermogelijkheden voorzien, toegankelijke zitplaatsen voorzien

**Grafiek 16: Overzichtstabel van de scores per toeschouwersruimten per accommodatie**



**Grafiek 17: Scores van alle gescreende toeschouwersruimten**



#### **4.2.12 Multifunctionele ruimte**

*= De ruimte inclusief de inrichting ervan, de circulatie erdoor en de deur er naar toe.*

*Voorzie in de multifunctionele ruimte voldoende circulatieruimte zodat ook de persoon met een beperking tot op zijn/haar plaats kan geraken. Zorg ervoor dat indien er tafels aanwezig zijn, een persoon in een rolstoel hier ook plaats aan kan nemen (bv. onderrijdbaar).*

*De score van de multifunctionele ruimte wordt bepaald door de best scorende multifunctionele ruimte die in het gebouw aanwezig is.*

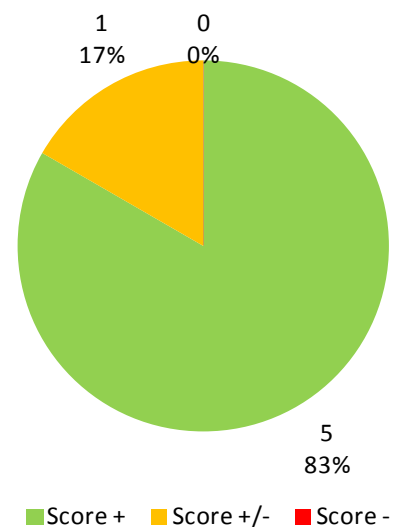
##### **a) Mate van toegankelijkheid**

6 locaties hebben minstens één multifunctionele ruimte. De 'beste' multifunctionele ruimten zijn toegankelijk, 83% zelfstandig en 17 % met hulp. (Cf. Grafiek 18)

**Tabel 11: Multifunctionele ruimte**

Naam accommodatie	Multifunctionele ruimte	
HETPALEIS	+	
Muziekcentrum De Bijloke	+	
NTGent		
STUK Leuven	+	
De Kopergieterij		
Kaaistudio's Brussel	+	
Nijdrop vzw		
Stichting Logos	+/-	
Theater Antigone		
Theater Tartaar		
Museum Dhondt-Dhaenens		
Museum M, Leuven	+	
<b>Totaal</b>	<b>Score +</b>	<b>5</b>
	<b>Score +/-</b>	<b>1</b>
	<b>Score -</b>	<b>0</b>
	<b>Score n.v.t.</b>	<b>6</b>

**Grafiek 18: Multifunctionele ruimte**



**Foto 25: Vb. multifunctionele ruimte met + score**



Museum M  
© Toegankelijkheidsbureau

**Foto 26: Vb. multifunctionele ruimte met +/- score**



Stichting Logos  
©ATO

**Foto 27: Vb. multifunctionele ruimte met - score**



De Bijloke  
©ATO

Uit de details blijkt dat 5 van de 6 locaties over meer dan 1 multifunctionele ruimte beschikken. In totaal gaat het over 18 aanwezige multifunctionele ruimten verspreid over deze 6 locaties. Bijna 40% van alle multifunctionele ruimten is zelfstandig toegankelijk en bijna 40% is toegankelijk met hulp. De overige 22% (4 van de 18) is echter niet toegankelijk en scoort een '-'. (Cf. Grafiek 20)

De locaties met meerdere multifunctionele ruimten hebben minstens 1 volledig toegankelijke ruimte, in 1 locaties daarvan zijn alle multifunctionele ruimten zelfstandig toegankelijk. 2 locaties met meerdere multifunctionele ruimten hebben naast een ontoegankelijke ook ruimten die zelfstandig of met hulp toegankelijk zijn.

#### **b) Knelpunten**

Knelpunten die een +/- scoren hebben betrekking op de oneffenheid van een vloer, de deur naar de ruimte (vrije ruimte naast de deurkruk, bediening van de deur, manoeuvreerruimte voor/achter de deur, doorgangsbreedte van de deur), beperkt onderrijdbaarheid van tafels, de zware bediening van de deur of drempels.

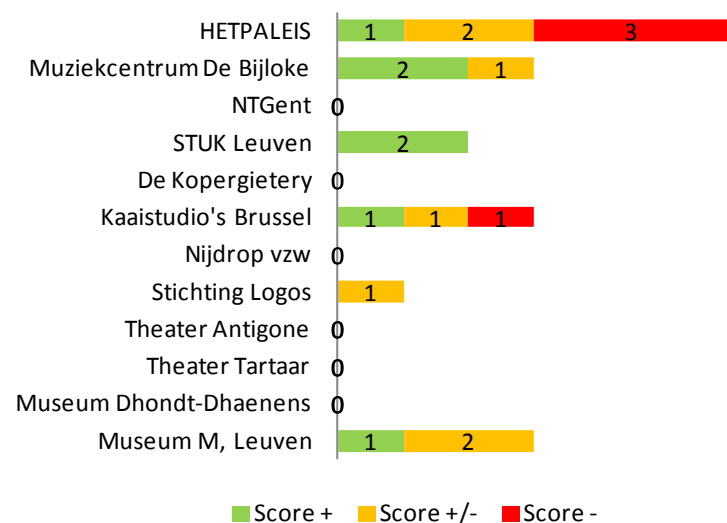
Grotere knelpunten die voor effectieve ontoegankelijkheid zorgen blijken de beperkte manoeuvreerruimte voor de deur en de niet onderrijdbaarheid van tafels te zijn.

#### **c) Actiepunten**

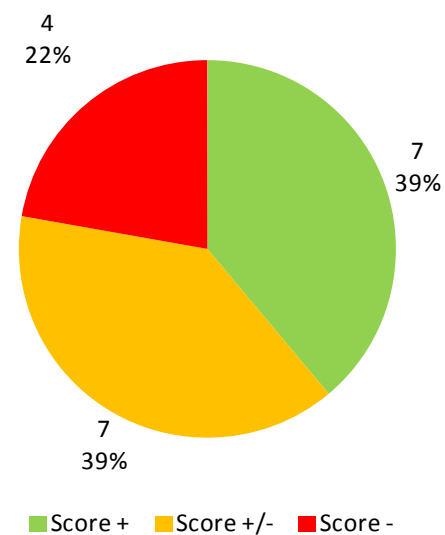
Vaak voorkomende actiepunten:

- Eenvoudige ingrepen: trekkracht van de deuren correct instellen, bedieningselementen van deuren vervangen.
- Ingrepen i.f.v. inrichting: drempels wegwerken, onderrijdbare tafels voorzien.
- Structurele ingrepen: manoeuvreerruimte voorzien, deuren verbreden, de vloer egaliseren.

**Grafiek 19: Overzichtstabel van de scores per multifunctionele ruimte per accommodatie**



**Grafiek 20: Scores van alle gescreende multifunctionele ruimten**



#### 4.2.13 Vergaderruimte

= De ruimte inclusief de inrichting ervan, de circulatie erdoor en de deur er naar toe.

Voorzie in de vergaderzaal voldoende circulatieruimte zodat ook de persoon met een beperking tot op zijn/haar plaats kan geraken. Zorg ervoor dat de tafels zo vorm gegeven zijn (bv. voldoende onderrijdbaar) zodat ook een persoon in een rolstoel hier plaats aan kan plaatsnemen.

De score van de vergaderruimte wordt bepaald op basis van de best scorende vergaderruimte die aanwezig is.

##### a) Mate van toegankelijkheid

3 van de 12 onderzochte locaties beschikken over een vergaderruimte. 2 van de 3 vergaderzalen zijn toegankelijk met hulp, 1 is niet toegankelijk. (Cf. Grafiek 21)

##### b) Knelpunten

De grootste problemen bij de ontoegankelijke vergaderruimten zijn een te smalle deur naar de ruimte of een te kleine circulatieruimte in de ruimte.

Een ander toegankelijkheidsprobleem is de vrije doorgangsbreedte van de deur naar de ruimten.

##### c) Actiepunten

Vaak voorkomende actiepunten:

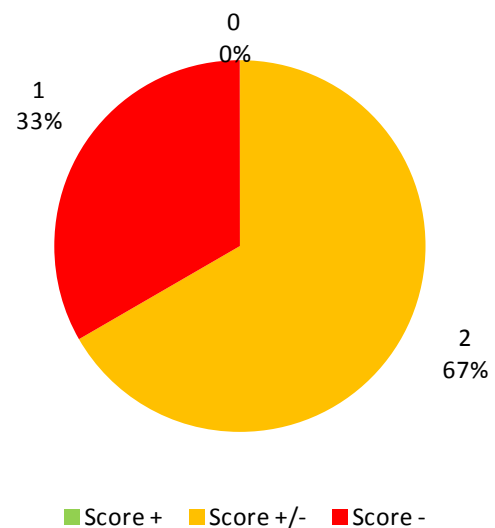
- Eenvoudige ingrepen: contrasten, signalisatie aanbrengen/vervangen.
- Ingrepen i.f.v. inrichting: deuren vervangen door excentrische deuren.
- Structurele ingrepen: deuren verbreden, manoeuvreerruimten en keermogelijkheden voorzien.



**Tabel 12: Vergaderruimte**

Naam accommodatie	Vergaderruimte	
HETPALEIS		
Muziekcentrum De Bijloke		
NTGent	+/-	
STUK Leuven	-	
De Kopergieterij		
Kaaistudio's Brussel		
Nijdrop vzw		
Stichting Logos	+/-	
Theater Antigone		
Theater Tartaar		
Museum Dhondt-Dhaenens		
Museum M, Leuven		
<b>Totaal</b>	<b>Score +</b>	<b>0</b>
	<b>Score +/-</b>	<b>2</b>
	<b>Score -</b>	<b>1</b>
	<b>Score n.v.t.</b>	<b>9</b>

**Grafiek 21: Vergaderruimte**



**Foto 28: Vb. vergaderruimte met +/- score**



NT Gent  
© ATO

**Foto 29: Vb. vergaderruimte met - score**



STUK  
© Toegankelijkheidsbureau

#### 4.2.14 Expositieruimte

= De ruimte inclusief de inrichting ervan, de circulatie erdoor en de deur er naar toe.

*De expositieruimte beschikt over voldoende brede routes tussen de eventuele wanden of tentoonstellingselementen. Let op de plaatsingshoogte van getoonde elementen en op de onderrijdbaarheid van eventuele presentatiemeubels.*

*De score van de expositieruimte wordt bepaald door de best scorende expositieruimte die in het gebouw aanwezig is.*

##### a) Mate van toegankelijkheid

In 9 locaties van de 12 is er geen expositieruimte. In een ‘concertgebouw – schouwburg’ of een ‘kunstencentrum’ komt dit meestal niet voor, in een ‘museum’ daarentegen wel.

In 3 locaties is minstens één expositieruimte aanwezig. Alle aanwezige expositieruimten scoren ‘+’ en zijn dus zelfstandig toegankelijk. (Cf. Grafiek 22)

Bij de te screenen locaties waren 2 musea. Beide musea beschikken over expositieruimten, 1 voor enkel wisselende tentoonstellingen (geen belevingselementen aanwezig), 1 wisselende tentoonstellingen en voor een vaste collectie (permanente tentoonstelling). In 1 concertgebouw – schouwburg is een expositieruimte aanwezig voor wisselende tentoonstellingen.

##### b) Knelpunten

In de onderzochte expositieruimtes zijn er geen toegankelijkheidsproblemen.

##### c) Actiepunten

Omdat de expositieruimten positief scoren zijn er geen specifieke actiepunten.

**Tabel 13: Expositieruimte**

Naam accommodatie	Expositieruimte		
HETPALEIS			
Muziekcentrum De Bijloke			
NTGent			
STUK Leuven		+	
De Kopergieterij			
Kaaistudio's Brussel			
Nijdrop vzw			
Stichting Logos			
Theater Antigone			
Theater Tartaar			
Museum Dhondt-Dhaenens		+	
Museum M, Leuven		+	
<b>Totaal</b>	<b>Score +</b>	<b>3</b>	
	<b>Score +/-</b>	<b>0</b>	
	<b>Score -</b>	<b>0</b>	
	<b>Score n.v.t.</b>	<b>9</b>	

**Grafiek 22: Expositieruimte**

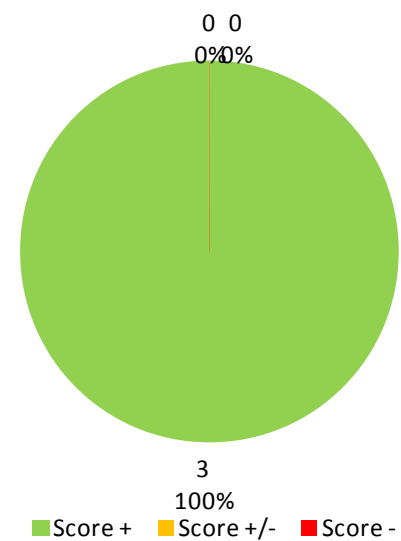


Foto 30: Vb. expositieruimte wisselende tentoonstelling met + score



STUK

© Toegankelijkheidsbureau

**Foto 31: Vb. belevingselementen permanente tentoonstelling met + score**



Museum M  
© Toegankelijkheidsbureau

**Foto 32: Vb. belevingselementen tijdelijke tentoonstelling (informatief)**



Museum M  
© Toegankelijkheidsbureau

**Foto 33: Vb. belevingselementen tijdelijke tentoonstelling (informatief)**



Museum Dhondt-Dhaenens  
© ATO

#### 4.2.15 Verkoopsruimte

= de ruimte waar men boeken, gadgets, replica's ... kan kopen. Dit kan een afzonderlijke ruimte zijn maar in veel situaties is er geen afzonderlijke ruimte aanwezig en situeert zich de verkoop van boeken en andere materialen aan het loket waar zich ook de kassa bevindt.

Zorg voor voldoende breedte tussen de presentatierekken, een keermogelijkheid ... Let zeker ook op de plaatsingshoogte (bereikbaarheid) van de materialen. Voorzie voldoende circulatie in de ruimte en zorg bij de balie voor een laag deel dat onderrijdbaar is zodat ook een persoon in een rolstoel op een comfortabele manier een betaling kan uitvoeren, kan communiceren met de verkoper ...

De score is afhankelijk van de circulatieruimte (gebruiksruimte) in de verkoopsruimte, de aanwezigheid van de betaalmogelijkheid op een comfortabele hoogte ...

##### a) Mate van toegankelijkheid

In 2 locaties - de musea – is er een verkoopsruimte aanwezig. Op 1 locatie is die zelfstandig toegankelijk, in de andere gaat het om een bookshop die enkel met hulp bruikbaar is. Deze bookshop is beperkt tot enkele leggers met inkijkexemplaren die zich in de inkomhal bevinden. (cf. Grafiek 23)

##### b) Knelpunten

Het belangrijkste knelpunt is de moeilijke bereikbaarheid van de boekenleggers in functie van manoeuvreerruimte en hoogte van de planken).

##### c) Actiepunten

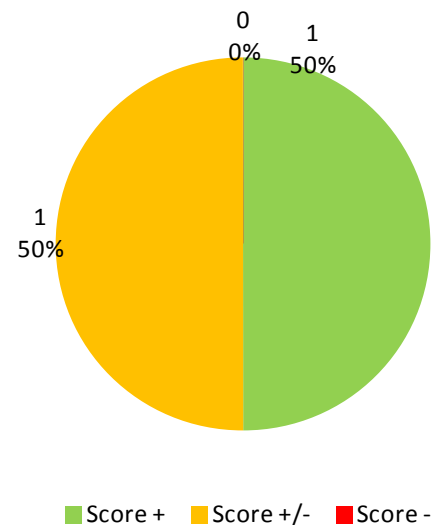
Vaak voorkomende actiepunten:

- Eenvoudige ingrepen: losstaand meubilair verplaatsen.
- Ingrepen i.f.v. inrichting: boekenleggers op een bereikbare hoogte voorzien.

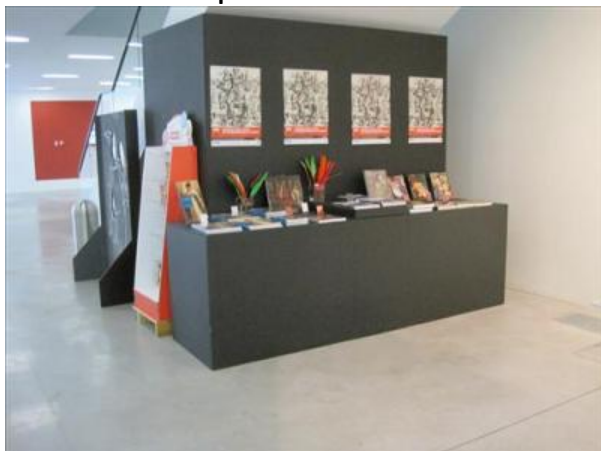
**Tabel 14: Verkoopsruimte**

Naam accommodatie	Verkoopsruimte	
HETPALEIS		
Muziekcentrum De Bijloke		
NTGent		
STUK Leuven		
De Kopergieterij		
Kaaistudio's Brussel		
Nijdrop vzw		
Stichting Logos		
Theater Antigone		
Theater Tartaar		
Museum Dhondt-Dhaenens	+/-	
Museum M, Leuven	+	
<b>Totaal</b>	<b>Score +</b>	<b>1</b>
	<b>Score +/-</b>	<b>1</b>
	<b>Score -</b>	<b>0</b>
	<b>Score n.v.t.</b>	<b>10</b>

**Grafiek 23: Verkoopsruimte**

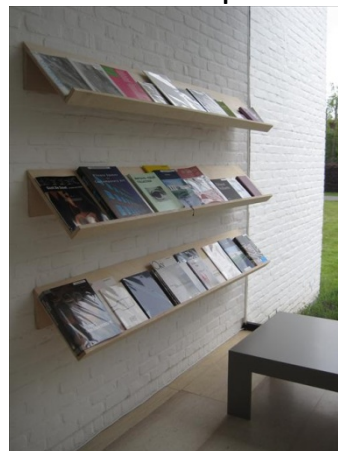


**Foto 34: Vb. verkoopsruimte met + score**



Museum M  
© Toegankelijkheidsbureau

**Foto 35: Vb. verkoopsruimte met +/- score**



Museum Dhondt-Dhaenens  
© ATO

#### 4.2.16 Eet- en drinkgelegenheid

= De ruimte inclusief de inrichting ervan, de circulatie erdoor en de deur er naar toe.

Zorg voor voldoende ruimte tussen de geplaatste tafels (ook indien de stoelen in gebruik zijn) zodat ook een persoon met een beperking zonder hindernissen tot op zijn plaats kan geraken. Voorzie op verschillende plaatsen in de ruimte een draairuimte om terugkeren mogelijk te maken. Zorg ervoor dat de tafels van het goede type zijn (voldoende onderrijdbaar) zodat ook een persoon in een rolstoel kan kiezen aan welke tafel hij plaats neemt. Voorzie indien mogelijk een menukaart in grootletterschrift en/of braille.

##### a) Mate van toegankelijkheid

In 10 van de 12 locaties is er een eet- en drinkgelegenheid aanwezig. 50% van de eet- en drinkgelegenheden in de verschillende locaties zijn zelfstandig toegankelijk. 40% is toegankelijk met hulp. In 1 locatie is de publiek toegankelijke eet- en drinkgelegenheid niet toegankelijk. (cf. Grafiek 24)

##### b) Knelpunten

Knelpunten die de ontoegankelijkheid met zich mee brengen zijn in dit geval vooral een te kleine manoeuvreerruimte voor de deur en niet onderrijdbare tafels. Andere meest voorkomende knelpunten zijn de beperkte onderrijdbare diepte van de tafels en een te smalle deur naar de ruimte.

##### c) Actiepunten

Vaak voorkomende actiepunten:

- Eenvoudige ingrepen: onderrijdbare tafels voorzien, contrasten, signalisatie.
- Ingrepen i.f.v. inrichting: dubbele deuren vervangen door excentrische deuren.
- Structurele ingrepen: deuren verbreden.



Tabel 15: Eet- en drinkgelegenheid

Naam accommodatie	Eet- en drinkgelegenheid
HETPALEIS	-
Muziekcentrum De Bijloke	+
NTGent	+/-
STUK Leuven	+/-
De Kopergieterij	+/-
Kaaistudio's Brussel	+
Nijdrop vzw	+/-
Stichting Logos	
Theater Antigone	+
Theater Tartaar	+
Museum Dhondt-Dhaenens	
Museum M, Leuven	+
<b>Totaal</b>	
Score +	5
Score +/-	4
Score -	1
Score n.v.t.	2

Grafiek 24: Eet- en drinkgelegenheid

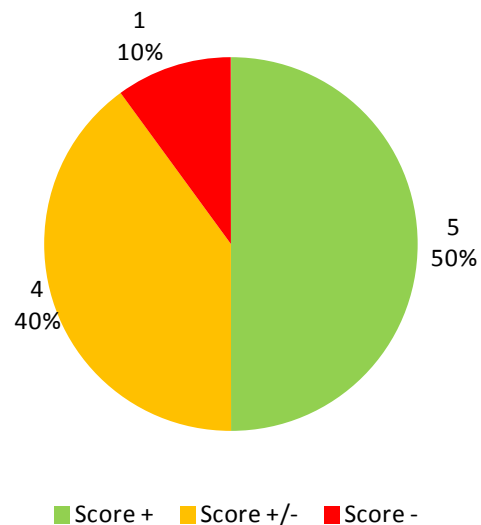


Foto 36: Vb. eet- en drinkgelegenheid met + score



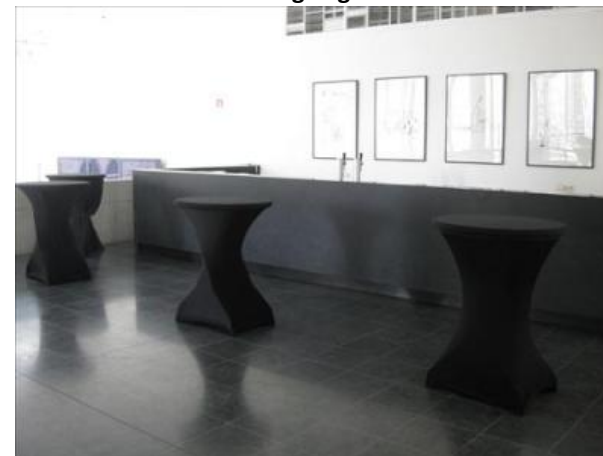
Theater Antigone  
© Westkans

Foto 37: Vb. eet- en drinkgelegenheid met +/- score



De Bijloke  
© ATO

Foto 38: Vb. eet- en drinkgelegenheid met - score



De Bijloke  
© ATO

#### 4.2.17 Artiestenzone

*= Geheel van ruimten die door de artiesten gebruikt worden. Deze bestaat meestal uit een afzonderlijke inkom, kleedruimten, een horizontale circulatie, soms een verticale circulatie, toiletten, douches ...*

*Zorg ervoor dat de artiestenzone bruikbaar is door personen met een beperking, zo kan ook het aanbod in het kunstencentrum uitgebreid worden. Voorzie daarom voldoende circulatieruimte en minstens 1 kleedruimte die aangepast is.*

*De verschillende delen in de artiestenzone moeten om toegankelijk te zijn voldoen aan dezelfde voorwaarden als het publieke deel van de accommodatie.*

*De score van de artiestenzone wordt bepaald op basis van het best scorende onderdeel dat er onder aanwezig is.*

##### **a) Mate van toegankelijkheid**

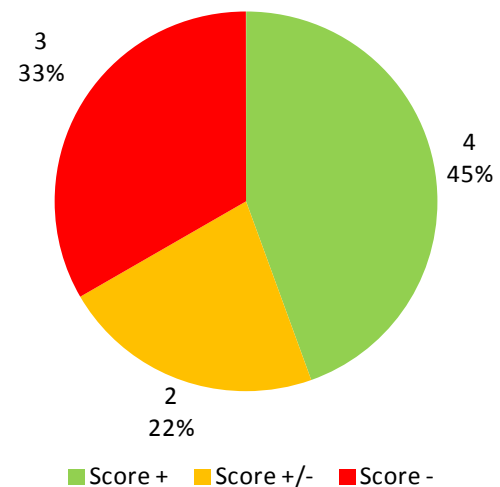
De onderzochte musea en 1 kunstencentrum hebben geen artiestenzone. Van de locaties met een artiestenzone blijkt dat de artiestenzone vrij goed toegankelijk is, 45% zelfstandig en 22% beperkt. 33% ofwel 3 van de 9 locaties hebben geen toegankelijke artiestenzone. (Cf. Grafiek 25)

Deze resultaten zijn gebaseerd op de score van het best scorende onderdeel in de artiestenzone.

**Tabel 16: Artiestenzone**

Naam accommodatie	Artiestenzone	
HETPALEIS		+
Muziekcentrum De Bijloke		+
NTGent		+/-
STUK Leuven		+
De Kopergieterij		+
Kaaistudio's Brussel		-
Nijdrop vzw		-
Stichting Logos		-
Theater Antigone		+/-
Theater Tartaar		
Museum Dhondt-Dhaenens		
Museum M, Leuven		
<b>Totaal</b>	<b>Score +</b>	<b>4</b>
	<b>Score +/-</b>	<b>2</b>
	<b>Score -</b>	<b>3</b>
	<b>Score n.v.t.</b>	<b>3</b>

**Grafiek 25: Artiestenzone**



**Foto 39: Vb. artiestenzone met + score**



HETPALEIS  
© CTPA

**Foto 40: Vb. artiestenzone met +/- score**



HETPALEIS  
© CTPA

**Foto 41: Vb. artiestenzone met - score**



Stichting Logos  
© ATO

In de artiestenzone bevinden zich heel wat verschillende functies. De meest voorkomende functies zijn: een afzonderlijke toegang, eigen sanitair (toiletten en douches), kleedruimtes, loges en een foyer en een horizontale en verticale circulatie die los staat van het publieke deel van de accommodatie.

Indien we over alle locaties heen het totale aantal functies per artiestenzone bekijken dan gaat dit over een totaal van 50 functies. De resultaten blijken dan minder positief. 52 % (26 van de 50) van deze functies is niet toegankelijk en scoort onvoldoende. 38 % is toegankelijk met hulp (+/-) en slechts 10% ( 5 van de 50 functies binnen de artiestenzone ) is zelfstandig toegankelijk (+). (Cf. Grafiek 27)

In 3 locaties is de volledige artiestenzone ontoegankelijk, alle functies scoren slecht. 4 locaties hebben minstens 1 functie binnen de artiestenzone die '+' scoort.

#### **b) Knelpunten**

Een algemene vaststelling is dat het sanitair van de artiestenzones slecht scoort. Meestal is er wel sanitair aanwezig (toiletten en douches) maar is er niets aangepast.

De artiestenzones die over het geheel een '-' scoren hebben als belangrijkste knelpunten: loges die niet aangepast zijn en in de kelder of op verdiepingen gelegen zijn die enkel bereikbaar zijn via een trap, een te smalle gang en de deur naar de artiestenruimtes, kleedruimtes voor de artiesten die een drempel hebben ter hoogte van de toegang, geen aangepast toilet, geen aangepaste douche.

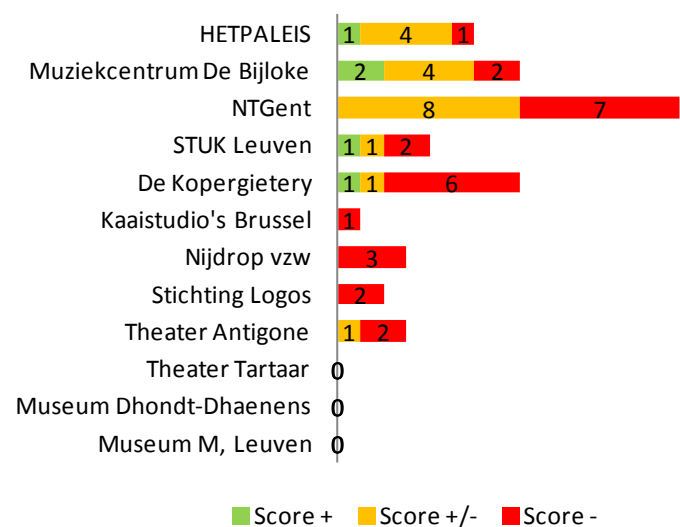
Voor de accommodaties waarin de functies binnen de artiestenzones +/- scoren zijn er gevarieerde knelpunten: een artiesteningang met een drempel, een slechte alternatieve toegang, te steile hellingen, te smalle deuren naar de loges, onvoldoende manoeuvreerruimte, beperkte opstelruimte aan de deur, ontbreken van douchezitje, draaikranen ... in de douche.

#### **c) Actiepunten**

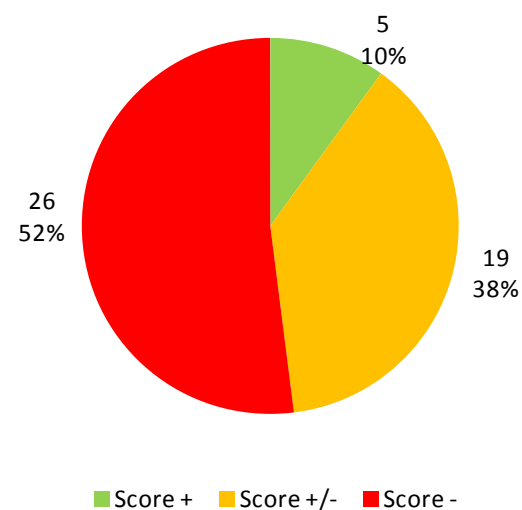
Vaak voorkomende actiepunten:

- Eenvoudige ingrepen: signalisatie aanbrengen, een douchezitje plaatsen.
- Ingrepen i.f.v. inrichting: drempels wegwerken, draaikranen vervangen in de douche.
- Structurele ingrepen: gangen verbreden, manoeuvreerruimte en keermogelijkheid voorzien, deuren verbreden en juiste opstelruimte voorzien, hellende vlakken correct aanleggen, aangepast sanitair (douche en toilet) voorzien.

Grafiek 26: Overzichtstabel van de scores per artiestenzone per accommodatie



Grafiek 27: Scores van alle gescreende functies binnen de artiestenzone



#### 4.2.18 Bewegwijzering en signalisatie

*Een goede bewegwijzering en signalisatie zijn over alle onderdelen erg belangrijk voor alle doelgroepen maar zeker voor mensen met een auditieve en mentale beperking. Het is een informatief element.*

Uit de resultaten stellen we vast dat op sommige locaties een goede signalisatie is, zowel binnen als buiten: voldoende leesbaar, duidelijk aangegeven, goed zichtbaar, duidelijke pictogrammen.

Op de meeste locaties vormt signalisatie toch nog vaak een probleem: geen uniforme benamingen, geen uniforme signalisatie, schreefletters en woorden volledig in hoofdletters die niet makkelijk leesbaar zijn, signalisatieborden die ontbreken ... Nochtans zijn dit eenvoudige ingrepen die een groot verschil op vlak van toegankelijkheid kunnen betekenen.

De foto's illustreren welke vormen van bewegwijzering en signalisatie aanwezig zijn in de kunsteninstellingen.

Foto's 42: Vb. bewegwijzering en signalisatie (informatief)



Nijdrop vzw  
© Toegankelijkheidsbureau



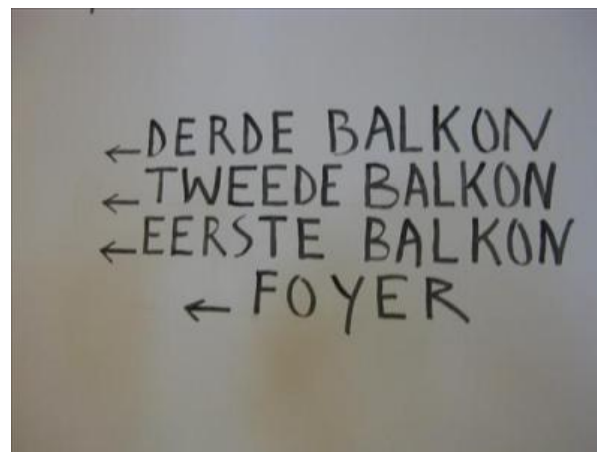
Nijdrop vzw  
© Toegankelijkheidsbureau



De Bijloke  
© ATO



De Bijloke  
© ATO



NT Gent  
© ATO



De Kopergietry  
© ATO

### 4.3 Actieplannen

Elk knelpunt dat een toegankelijkheidsprobleem veroorzaakt wordt door de toegankelijkheidsadviseur opgenomen in het actieplan. Zoals eerder (cf. 3.1) in dit rapport werd aangegeven, bestaat een actieplan uit eenvoudige ingrepen, ingrepen in functie van de inrichting en structurele ingrepen. En dit over de verschillende doelgroepen heen. In het actieplan worden ook de ontbrekende voorzieningen als actiepunt mee opgenomen (bv. Ringleiding, contrasten, toegankelijke website, aanbod ...).

Actiepunten kunnen betrekking hebben op het volledige gebouw of op een bepaald onderdeel binnen een gebouw. In Grafiek 28, Grafiek 29 en Grafiek 30 geven we per niveau een aantal voorbeelden van veel voorkomende actiepunten weer.

#### 4.3.1 Eenvoudige ingrepen

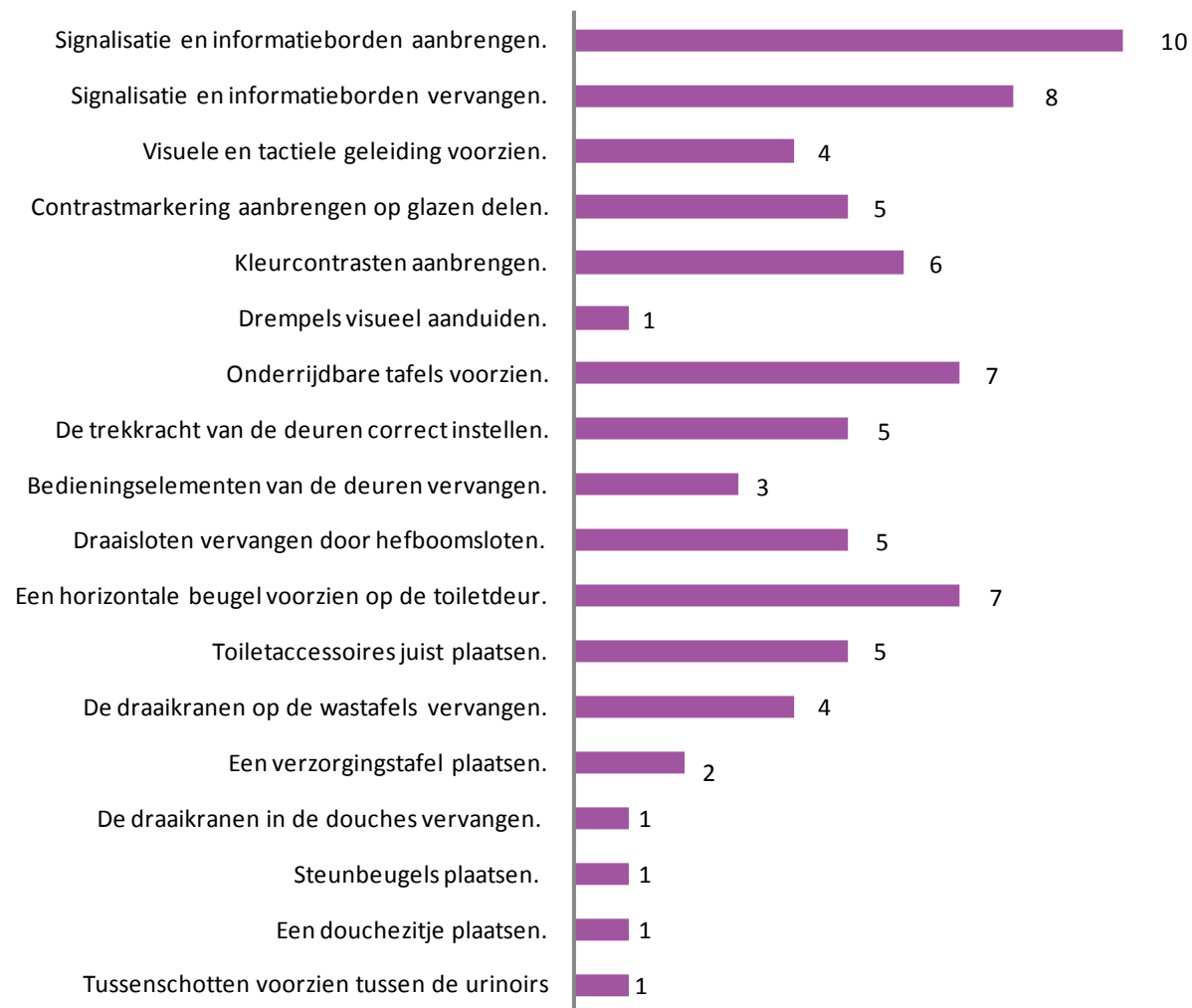
Grafiek 28 geeft de meest voorkomende eenvoudige ingrepen weer. Dit zijn allemaal werken die vrij eenvoudig en met beperkte middelen uitgevoerd kunnen worden, meestal door eigen personeel. Maar ze verhogen wel in grote mate het gebruikscomfort van het gebouw.

Veel voorkomende voorbeelden zijn het voorzien van visuele en tactiele geleiding, signalisatie en informatieborden aanbrengen, kleurcontrasten aanbrengen ...

Het valt ook op dat een aantal veel voorkomende eenvoudige ingrepen betrekking hebben op het sanitair: toiletaccessoires juist plaatsen, horizontale beugel voorzien op de toiletdeur, steunbeugels (correct) plaatsen, draaikranen op de wastafels vervangen.



**Grafiek 28: Veel voorkomende eenvoudige ingrepen over de 12 locaties heen**



### 4.3.2 Ingrepen in functie van de inrichting

Grafiek 29 visualiseert de resultaten van de veel voorkomende ingrepen in functie van de inrichting. Deze werken vragen meer organisatie, planning of budget.

Veel voorkomende actiepunten zijn: niet onderrijdbaar meubilair vervangen (balie, tafels ...), aangepaste toiletten herinrichten, bijkomende aangepaste parkeerplaatsen voorzien.

Andere punten zijn: dubbele deuren vervangen door excentrische deuren (zodat het opengaand deurblad breder is), drempels wegwerken, een voorrijdmogelijkheid voorzien ...

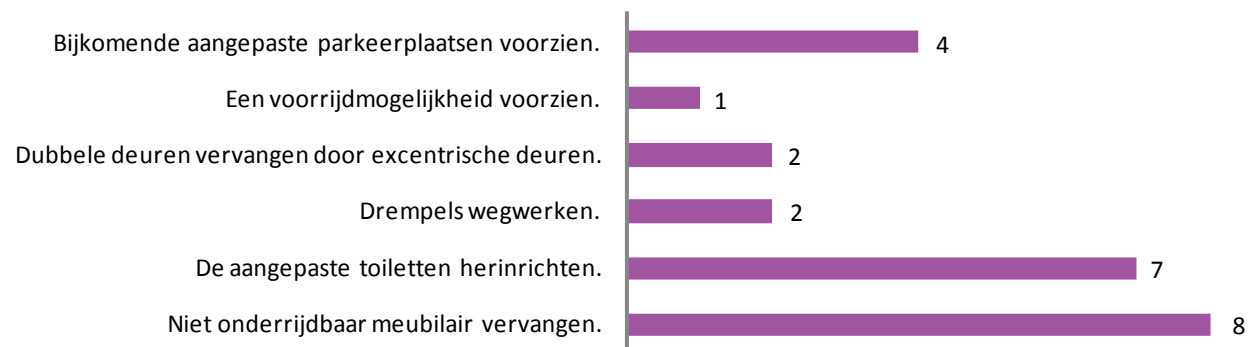
### 4.3.3 Structurele ingrepen

Grafiek 30 toont de structurele ingrepen die regelmatig terugkomen. De ingrepen omvatten vaak aanpassingen aan de structuur van het gebouw of de buitenomgeving. Ze vereisen een structurele aanpak en eventuele verbouwingen.

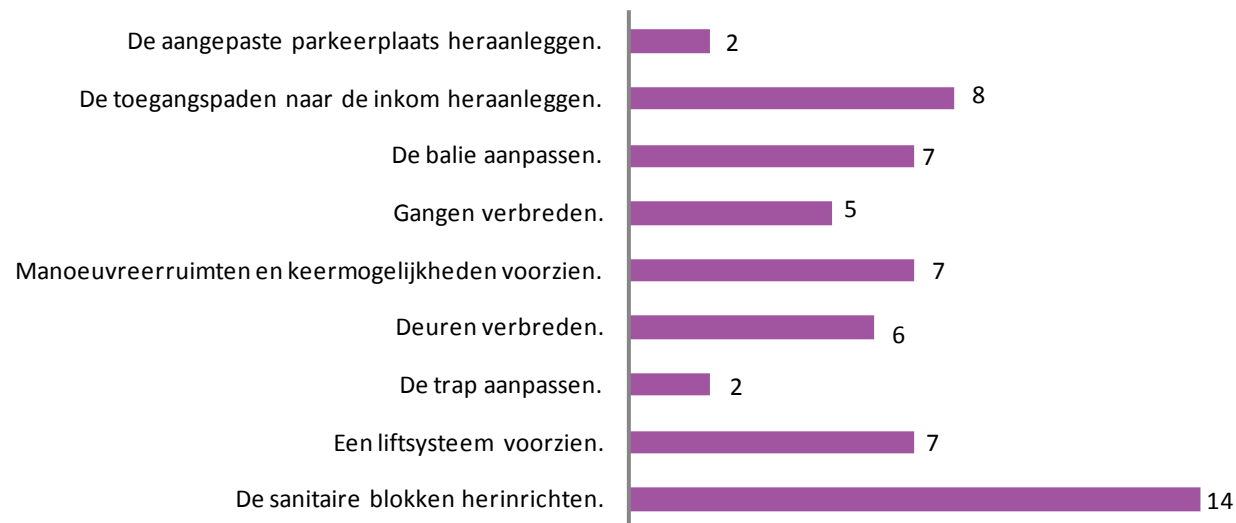
Veel voorkomende werken zijn: het herinrichten van sanitaire blokken, het heraanleggen van toegangspaden, aanpassen van de balie, manoeuvreerruimte en keermogelijkheden voorzien, een liftstelsel voorzien, deuren en gangen verbreden ...

In mindere mate komt voor dat de aangepaste parkeerplaats heraangelegd zou moeten worden of dat de trap aangepast moet worden.

**Grafiek 29: Veel voorkomende ingrepen in functie van de inrichting over de 12 locaties heen**



**Grafiek 30: Veel voorkomende structurele ingrepen**



#### 4.4 Resultaten op basis van de aanwezige voorzieningen

Het toegankelijkheidsonderzoek omvat naast de screening van het gebouw op basis van de fysieke toegankelijkheid ook het navragen en bekijken van een aantal specifieke voorzieningen die voor andere doelgroepen van toepassing zijn. We benoemen hierin 3 specifieke doelgroepen: personen met een visuele beperking, personen met een auditieve beperking en personen met ademhalingsproblemen en/of allergieën. Daarnaast wordt er ook gekeken naar eventuele algemene voorzieningen die in functie van het gebruik van het gebouw aanwezig zijn. Deze algemene voorzieningen zijn in kunstinfrastructuur niet alleen belangrijk voor het reguliere aanbod maar ook in kader van evenementen. Dan kunnen er ook vaak nog extra inspanningen geleverd worden. Niet alle voorzieningen zijn altijd even relevant voor elk gebouwtype daarom beperken we ons tot de weergave van de meest voorkomende voorzieningen. Indien velden leeg zijn gaan we er van uit dat die voorziening niet aanwezig is in het gebouw.

Indien de voorzieningen slechts beperkt of niet aanwezig zijn zal dit ook in het actieplan aan bod komen.

Alle details zijn terug te vinden via 7.3 Overzicht details van voorzieningen en 7.4 Overzicht van voorzieningen per locatie.

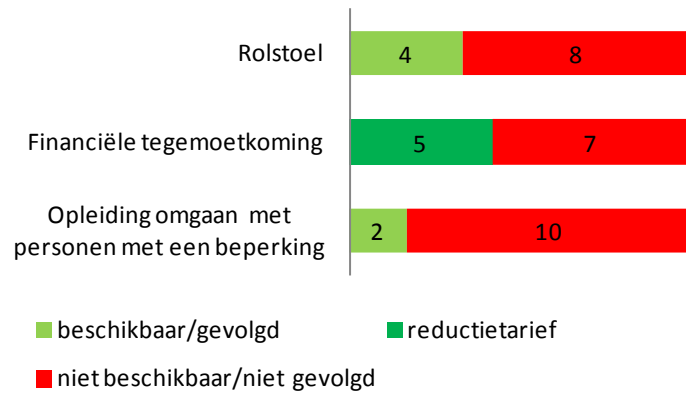
Algemeen blijkt dat uit de resultaten van de toegankelijkheidsonderzoeken van de 12 locaties nog wat werk aan de winkel is op vlak van voorzieningen.

##### 4.4.1 Algemene voorzieningen

Er zijn weinig algemene voorzieningen aanwezig in de onderzochte gebouwen. (cf.Grafiek 31)

- 4 locaties stellen een rolstoel ter beschikking van de bezoeker, 8 locaties doen dit niet.  
*1 museum beschikt naast enkele rolstoelen over plooiestoeltjes die de bezoeker gratis kan lenen in ruil voor zijn identiteitskaart.*
- 5 locaties bieden een financiële tegemoetkoming in verband met de toegangsprijs.  
*In 4 locaties is er een korting op de inkomprijs voor personen met een beperking, in 1 museum is de toegang voor personen met een beperking gratis.*
- Van 2 locaties is geweten dat de opleiding 'omgaan met personen met een beperking' gevolgd werd.

**Grafiek 31: Algemene voorzieningen**



#### 4.4.2 Voorzieningen voor personen met ademhalingsproblemen en/of allergieën

Over voorzieningen voor personen met ademhalingsproblemen en/of allergieën is er weinig informatie. Van 3 locaties is geweten dat er helemaal niets voorzien is.

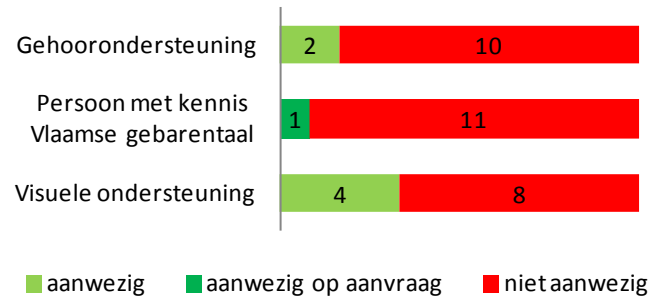
In 1 locatie is er in de schouwburg en in de gangen vast tapijt. Er wordt aanbevolen dit te verwijderen.

#### 4.4.3 Voorzieningen voor personen met een auditieve beperking

Op vlak van voorzieningen voor personen met een auditieve beperking worden er in enkele locaties een aantal elementen voorzien. Toch overheerst het aantal locaties zonder voorzieningen voor deze doelgroep. (cf. Grafiek 32)

- 2 op 12 locaties bieden gehoorondersteuning aan.  
*Op 2 locaties is er gehoorondersteuning in de vorm van een ringleiding. Op 1 locatie is er een vaste ringleiding aanwezig voor het onthaal en in de 2 zalen, op een andere locatie in de schouwburg van rij N tot F.*
- 4 van de 12 locaties bieden visuele ondersteuning aan in de vorm van videoschermen, tijdens de voorstelling, schaduwtolken en/of voelstoelen of ondertiteling.
- 1 locatie voorziet op aanvraag een persoon met kennis van de Vlaamse Gebarentaal.

**Grafiek 32: Voorzieningen voor personen met een auditieve beperking**



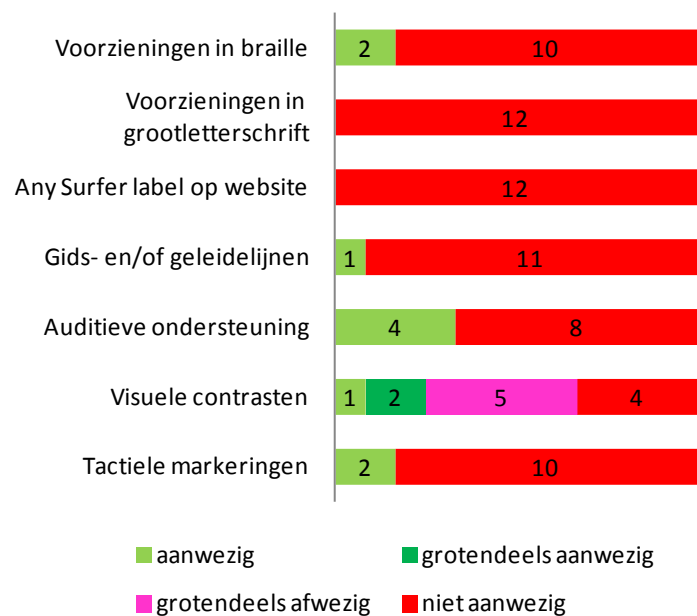
#### 4.4.4 Voorzieningen voor personen met een visuele beperking

Er is zeer weinig aandacht voor voorzieningen voor personen met een visuele beperking. (cf. Grafiek 33)

- 2 locaties hebben voorzieningen in braille. Beiden zijn aanwezig op de bedieningsknoppen in de lift.
- Geen enkele locatie heeft voorzieningen in grootletterschrift.
- Geen enkele locatie heeft een AnySurfer label op de website
- Slechts 1 locatie heeft gids- en geleidelijnen.
- 4 locaties bieden auditieve ondersteuning aan. Dit is aanwezig bij de lift bij aankomst/vertrek zowel aan de binnen- als de buitenzijde, tijdens de voorstelling, via een audiogids die je kan huren of een koptelefoon of oortjes om meer uitleg te krijgen. In 1 museum is er ook een speciale rondleiding met een gids voor personen met een visuele beperking.
- Op 1 locatie zijn visuele contrasten aanwezig. Op 2 locaties zijn visuele contrasten grotendeels aanwezig, op 1 locatie ontbreken ze bijvoorbeeld enkel ter hoogte van het hellend vlak. Op 5 locaties zijn de visuele contrasten grotendeels afwezig. In het aangepast toilet, ter hoogte van drempels op de route of ter hoogte van de trap zijn ze op sommige locaties wel aanwezig. Op 4 locaties zijn visuele contrasten totaal afwezig.
- 2 locaties hebben tactiele markeringen. Ze komen hier voor ter hoogte van de trap en bij de bedieningsknoppen van de lift die in reliëf uitgevoerd werden.



**Grafiek 33: Voorzieningen voor personen met een visuele beperking**



## 5 Conclusie

Er werd een steekproef gehouden van de toegankelijkheid van 12 kunsteninstellingen (4 concertgebouwen – schouwburgen, 6 kunstencentra en 2 musea). Deze locaties hebben een toegankelijkheidsonderzoek op basis van de methodiek van Toegankelijk Vlaanderen gekregen.<sup>5</sup>

Er is nog werk op vlak van toegankelijkheid bij de kunsteninstellingen.

- Geen enkele locatie is volledig zelfstandig toegankelijk.
- Over alle locaties heen, is er geen enkel onderdeel dat overal toegankelijk is.
- Er is geen enkel onderdeel is dat in alle locaties toegankelijk is.
- De problemen van ontoegankelijkheid situeren zich vooral bij het loket/balie, de verticale circulatie, en de (aangepaste) toiletten de vergaderruimte. Deze onderdelen scoren op geen enkele locatie positief. Daarnaast zijn horizontale circulatie en toegangspaden ook vaak een probleem.
- De functies loket/balie, verticale circulatie en toiletten zijn zelfs in geen enkele locatie zelfstandig bruikbaar.
- Alle locaties met een expositieruimte hebben minstens één zelfstandig toegankelijke expositieruimte.
- In accommodaties waar er een multifunctionele ruimte aanwezig is, is er meestal minstens één toegankelijk.

De resultaten zoomen vooral in op de behaalde scores. Hierbij dienen we de kanttekening te maken dat de scores gekoppeld zijn aan het vetoprincipe van vooral mensen met een motorische beperking en rolstoelgebruikers in het bijzonder. Reden hiervoor is dat deze groep ruimtelijk gezien de hoogste (veto) eisen stelt en die ook het meest objectief meetbaar zijn. Maar ook de informatieve elementen en zeker de voorzieningen voor de andere doelgroepen (visueel, auditief, astma en allergie) zijn sterk bepalend om van een toegankelijke locatie te spreken. We hebben in dit onderzoek ook hoofdzakelijk de toegankelijkheid van het gebouw geanalyseerd, het is vanzelfsprekend dat het aanbod, de dienstverlening en de informatie even belangrijke aspecten zijn.

Wat de specifieke voorzieningen voor personen met een beperking betreft, wordt er weinig voorzien.

- Er zijn weinig algemene voorzieningen aanwezig in de onderzochte gebouwen. 4 locaties stellen een rolstoel ter beschikking van de bezoeker, 8 locaties doen dit niet. 5 locaties bieden een financiële tegemoetkoming in verband met de toegangsprijs. Van 2 locaties is geweten dat de opleiding 'omgaan met personen met een beperking' gevolgd werd.
- Over voorzieningen voor personen met ademhalingsproblemen en/of allergieën is er weinig informatie.
- Voor personen met een auditieve beperking, beschikken slechts 2 van de 12 locaties over gehoorondersteuning in de vorm van een vaste ringleiding. 4 van de 12 locaties bieden visuele ondersteuning aan. 1 locatie voorziet op aanvraag een persoon met kennis van de Vlaamse Gebarentaal.
- Er is zeer weinig aandacht voor voorzieningen voor personen met een visuele beperking. 2 locaties hebben voorzieningen in braille. Beiden zijn aanwezig op de bedieningsknoppen in de lift. Geen enkele locatie heeft voorzieningen in grootletterschrift. Geen enkele locatie heeft een AnySurfer label op de website. Slechts 1 locatie heeft gids- en geleidelijnen.
- 4 locaties bieden auditieve ondersteuning aan. Op 1 locatie zijn visuele contrasten aanwezig, op 2 locaties grotendeels. Op 5 locaties zijn de visuele contrasten grotendeels afwezig, op 4 locaties zelfs totaal afwezig. 2 locaties hebben tactiele markerings.

---

<sup>5</sup> Het gebouw scoort niet in zijn geheel, maar per onderdeel. Er wordt geen weging gegeven aan het belang van de toegankelijkheid van een bepaald onderdeel. Een negatieve score kan te wijten zijn aan eenvoudige of structurele knelpunten.

## 6 Beleidsaanbevelingen

Om de toegankelijkheid van de kunsteninstellingen effectief te verbeteren, is het noodzakelijk dat er acties ondernomen moeten worden. De Vlaamse overheid heeft hier een voorbeeldfunctie. Best is deze acties te bundelen in een concreet gefaseerd actieplan met concrete doelstellingen gekoppeld aan vooraf bepaalde meetindicatoren zodat de vooruitgang kan gemeten worden.

### 6.1 Bouwstenen voor een actieplan toegankelijkheid voor kunsteninstellingen

#### 6.1.1 Definiëren

De databank Toegankelijk Vlaanderen biedt een goede algemene basis om de toegankelijkheid van het gebouw te meten, maar een verdere verfijning voor een kunsteninstelling (kunstencentrum – schouwburg / concertgebouw – museum) is noodzakelijk.

De databank geeft geen algemene score voor het gebouw, maar gaat uit van de scores van de onderdelen of functies van het gebouw. Dit heeft meerdere redenen. Door de doorgaans slechte resultaten die de gebouwen behalen zouden slechts een beperkt aantal gebouwen in zijn geheel als toegankelijk beschouwd kunnen worden. Dit is voor de gebruiker lastig omdat hij dan toch verdere details moet uitzoeken, bovendien gebruikt de bezoeker van een gebouw niet steeds alle functies. Op basis van zijn noden kan hij zelf uitzoeken wat in zijn situatie mogelijk of haalbaar is. Voor de eigenaar is het een bittere pil als het volledig gebouw negatief scoort en kan dit ontmoedigend werken. Dit terwijl we net willen stimuleren om te werken aan toegankelijkheid.

Beleidsmatig is het wel aangewezen om vast te leggen welke minimale kwaliteiten een kunsteninstelling moet hebben om toegankelijk te zijn. De databank Toegankelijk Vlaanderen kan hiervoor de basis zijn, maar dient aangevuld en verfijnd. Zo kunnen de verschillende functies een weging krijgen en/of kan ook rekening gehouden worden met andere aspecten van het gebouw. Naast het gebouw kunnen ook andere elementen meegenomen worden zoals inspanningen voor het toegankelijk maken van evenementen en het aanbod, de toegankelijkheid van de informatiedragers, extra service en inspanningen.

Cruciaal hierbij is dat dit gepaard kan gaan met een gezamenlijk proces dat samen met de sector wordt afgelegd.

#### 6.1.2 Label

Het definiëren van toegankelijkheid van een kunsteninstelling (kunstencentrum – schouwburg / concertgebouw – museum) kan gekoppeld worden aan een label. Toerisme Vlaanderen hanteert bijvoorbeeld sinds 2008 een toegankelijkheidslabel voor hotels, jeugdverblijven, vakantiewoningen, campings en gastenkamers. Het Toerisme Vlaanderen label is vooral een marketinginstrument gericht naar gebruikers maar is ook een stimulans voor de private sector om de inspanningen op vlak van toegankelijkheid te belonen. Eerder dan een marketinginstrument zou een label kunnen uitgroeien tot een kwaliteitslabel dat hoog mikt en de voorbeeldfunctie kracht bijzet. Culturele infrastructuur in het algemeen zouden landmarks op vlak van toegankelijkheid moeten zijn, naar analogie met duurzaamheid moet de lat hoog gelegd worden en is eigenlijk wat wettelijk is het minimale. De Vlaamse overheid moet naar kwaliteit streven. Een dergelijk label kan slechts tot stand komen door alle actoren erbij te betrekken en vraagt om een proces. Het label kan gelijkaardig zijn voor de verschillende types van kunsteninstellingen (kunstencentra, schouwburg – concertgebouw, musea) of verschillend al gelang nuances gemaakt worden. De discussie moet gevoerd worden hoe ver er gegaan wordt, niet alleen op vlak van

infrastructuur maar ook op vlak van aanbod, voorzieningen, beleving, personeelsinzet, opleidingen van technisch en baliepersoneel. Ook de verschillende doelgroepen en inspanningen moeten in beeld gebracht worden. Dat proces is niet alleen nodig om een draagvlak te creëren maar ook om de nodige accenten te kunnen leggen. Als we toegankelijkheid willen inbouwen binnen het beleid, vraagt dit een structurele transitie waarbij toegankelijkheid ook mee in procedures, bestekken, keuze van ontwerp ... moeten worden opgenomen.

### 6.1.3 Ondersteunen

*Financiële instrumenten en begeleiding, vorming, informatie ...*

#### 6.1.3.1 Bestaande toegankelijke gebouwen

Uit het onderzoek blijkt dat de verbeteracties, die deel uitmaken van een ruimer actieplan, kunnen variëren van:

- kleine soms organisatorische ingrepen die een groot verschil kunnen maken: kleine aanpassingen zoals contrasten aanbrengen, signalisatie, klinken vervangen ... Deze aanpassingen kunnen op korte termijn en vaak in eigen regie uitgevoerd worden. Het grootste probleem is onvoldoende kennis over wat er mis is en hoe het opgelost kan worden. Dit kan opgevangen worden door vorming en juiste informatie.
- ingrepen in functie van de inrichting: voorzien van aangepaste parkeerplaatsen, vervangen van deuren, drempels wegwerken ... Dit zijn aanpassingen die gebudgetteerd moeten worden en relatief extra kosten meebrengen.
- structurele ingrepen: hier gaat het om grotere werken zoals lift voorzien, herinrichting van sanitair, verbreden van deuren ... Meestal kan dit niet in eigen regie uitgevoerd worden en soms is een bouwvergunning nodig.

Om een inhaalbeweging te maken voor de bestaande gebouwen kunnen er tussenkomsten van de Vlaamse overheid voorzien worden. Ook voor specifieke voorzieningen zoals ringleiding, het behalen van het AnySurfer label, aankoop van rolstoelen ... zouden tussenkomsten gegeven worden om de meerkosten te dekken.

#### 6.1.3.2 Nieuwe gebouwen en verbouwingen

Aanpassingen aan bestaande gebouwen zullen altijd extra kosten meebrengen. Voor nieuwbouw en verbouwingen kan dit sterk gereduceerd worden. Toegankelijkheid kan ook van bij de start van het ontwerp meegenomen worden zodat een integraal toegankelijk gebouw ontstaat volgens de Universal Design principes. In de praktijk merken we echter dat zelfs bij nieuwe gebouwen er nog veel fouten tegen de toegankelijkheid gebeuren zowel in het ontwerp als bij de uitvoering. De stedenbouwkundige verordening toegankelijkheid van 2010<sup>6</sup> legt een aantal toegankelijkheidseisen op om een bouwvergunning te verkrijgen, maar de regelgeving is zeker niet sluitend. Doordat deze stedenbouwkundige verordening werd ingepast in het systeem van de bouwreglementering, zijn alleen op plan afleesbare elementen opgenomen. Terwijl toegankelijkheid ook in grote mate afhangt van detaillering in de afwerking en inrichting. Bovendien gaat het om een algemene regelgeving, die niet altijd afgestemd is op de karakteristieken van een gebouw met een specifieke functie. Het zal dus onvoldoende zijn om alleen terug te vallen op de nieuwe regelgeving.

---

<sup>6</sup> Besluit van de Vlaamse Regering tot vaststelling van een gewestelijke stedenbouwkundige verordening betreffende toegankelijkheid 1 maart 2010, met wijzigingen 18 februari 2011. Meer info: zie [www.toegankelijkgebouw.be](http://www.toegankelijkgebouw.be)

Gezien het hier gaat om culturele infrastructuur met een belangrijke publieke functie is het belangrijk dat nieuwe infrastructuur toegankelijk is. Het is hier van belang en noodzaak aan om een gesubsidieerd project of een project van de Vlaamse overheid zeker te koppelen aan een toegankelijkheidsadvies met controle (voor een hele begeleiding van het project). Deze koppeling is de sluitende manier om toegankelijkheid in de praktijk af te dwingen. Een toegankelijkheidsadvies tijdens het hele projectverloop met controle vormt immers de beste garantie voor een toegankelijk gebouw bij ingebruikname. De adviesbureaus toegankelijkheid kunnen voor deze externe advisering, begeleiding én controle ingeschakeld worden. De advisering voorziet begeleiding van bij het voorontwerp tot de bouwvergunning. Afhankelijk van de complexiteit kan ook begeleiding gegeven worden bij de inrichting en afwerkingsdetaillering. Cruciaal is dat er een eindcontrole komt voor de oplevering van het gebouw. Deze eindcontrole kan ook gekoppeld worden aan een opname in de databank Toegankelijk Vlaanderen en eventueel ook de toekenning van een nog te ontwikkelen label.

De begeleiding door de adviesbureaus gebeurt door gespecialiseerde architecten die in overleg met de aangestelde architect op een constructieve wijze op zoek gaan naar de beste oplossingen in de gegeven situatie, zonder afbreuk te doen aan de creativiteit van de ontwerpers of het eisen- en financieel programma van de opdrachtgever.

### **6.1.3.3 Aanbod, dienstverlening en informatie**

Om het aanbod, dienstverlening en informatie beter toegankelijk te maken, is het belangrijk om de beheerders van de locaties en de personen die de gebouwen dagelijks gebruiken goed te informeren.

De toegankelijkheidsnoden van personen met een beperking kunnen sterk verschillen. Zo kan voor een rolstoelgebruiker de toegankelijkheid van het gebouw de belangrijkste vereiste zijn om een voorstelling te kunnen bijwonen, voor iemand anders kan een voorstelling maar gevolgd worden indien er een gebarentolk voorzien wordt, voor een blinde kan de ontoegankelijkheid van de website de eerste hinderpaal zijn ... Er is dus meer nodig dan enkel verbeteracties voor het gebouw.

Op vlak van informatie is een toegankelijke website met AnySurfer label een belangrijk punt. Daarnaast is ook de algemene toegankelijkheid van brochures (leesbaarheid, kleurgebruik, grootte van de letters, voorzien van aangepaste vormen zoals grootletterschrift, digitaal ...) aan de orde. Voor mensen met een verstandelijke handicap kan het voorbereiden van een voorstelling een belangrijke tussenstap zijn om een tentoonstelling beter te begrijpen en er van te kunnen genieten. Dan is bv. het verstrekken van bijkomende informatie een grote hulp voor organisaties die deze doelgroep begeleiden.

Ook het voorzien van assistentie, een doventolk, ondersteuning, auditieve ondersteuning zorgt voor het toegankelijk maken van cultuur voor iedereen. Er zijn hiervoor gespecialiseerde organisaties zoals vzw Intro <sup>7</sup>, die begeleiding bieden bij het toegankelijk maken van evenementen.

Het is noodzakelijk dat men op een correcte manier informeert over de toegankelijkheid van het gebouw en het eventuele aanbod. Dat kan door informatie op te nemen op de website en brochures, en een link te maken met Toegankelijk Vlaanderen.

---

<sup>7</sup> Meer info zie [www.intro-events.be](http://www.intro-events.be)

Respectvol onthaal zowel aan de telefoon als in de kunsteninstelling is superbelangrijk. Zo kunnen vragen en eventuele problemen bij ontoegankelijkheid op een goede manier gecompenseerd worden. Om het personeel te ondersteunen kan er een cursus klantvriendelijke onthaal van mensen met een handicap gevolgd worden. Hier leren ze beperkingen begrijpen, de noden van toegankelijkheid onderkennen en krijgen ze tips hoe men dit kan aanpakken.

Ook voor het technisch personeel kan een cursus 'toegankelijkheid voor elke dag' ontwikkeld worden. Hier leert men alert te zijn voor toegankelijkheidsproblemen inherent aan het gebouw maar ook ontoegankelijke situaties die ontstaan in het dagelijks gebruik. Ook tips voor de eenvoudige ingrepen voor de verbetering van de toegankelijkheid kunnen aan bod komen.

Zeker voor grotere locaties is het aanduiden en opleiden van een medewerker, die het aanspreekpunt is voor toegankelijkheid, geen overbodige luxe.

Dit zijn enkele voorbeelden van vorming op maat die kunnen aangeboden worden aan het personeel. Ze dragen ook bij om de aandacht voor toegankelijkheid deel te laten uitmaken van het leven van elke dag in een kunsteninstelling.

#### **6.1.4 Meten en Evalueren**

Het voorliggend onderzoek kan beschouwd worden als een nulmeting. Het kan ook de basis zijn voor verdere discussie om verdere beleidsindicatoren te ontwikkelen en het ambitieniveau op korte, middellange en lange termijn vast te leggen.

Ook voor andere gegevensbronnen dient nagegaan te worden in welke mate gegevens die van belang zijn voor de toegankelijkheid en hoe ze toegevoegd of geïntegreerd kunnen worden. Zo kan het effect van het gevoerde beleid gemeten en eventueel bijgestuurd worden. De deelname van personen met een handicap aan het aanbod is een interessant gegeven. Ook een bewust klachtenbeheer kan bijkomend inzicht geven.

## 7 Bijlagen

### 7.1 Contactgegevens Enter en betrokken adviesbureaus

Enter vzw, Vlaams Expertisecentrum Toegankelijkheid  
Belgiëplein 1  
3510 HASSELT  
011/26 50 30  
info@entervzw.be

Enter heeft in dit project samengewerkt met de provinciale adviesbureaus toegankelijkheid. De toegankelijkheidsonderzoeken werden uitgevoerd door de adviseurs van volgende adviesbureaus:

- **Adviesbureau Toegankelijke Omgeving vzw (ATO)**  
(Oost-Vlaanderen)  
Driegaaienstraat 160, 9100 Sint-Niklaas - Tel. 03 780 35 38  
[www.ato-vzw.be](http://www.ato-vzw.be)
- **Centrum voor Toegankelijkheid Provincie Antwerpen (CTPA)**  
(Antwerpen)  
Boomgaardstraat 22 bus 101, 2600 Antwerpen (Berchem) - Tel. 03 240 56 47  
[www.provant.be/welzijn/toegankelijkheid](http://www.provant.be/welzijn/toegankelijkheid)
- **Toegankelijkheidsbureau vzw**  
(Limburg)  
Belgiëplein 1, 3510 Hasselt - Tel. 011 87 41 38  
(Vlaams-Brabant)  
Noorderlaan 4, 1731 Zellik - Tel. 02 465 55 25  
(Brussel)  
Lakensestraat 76, 1000 Brussel - Tel. 02 502 27 57  
[www.toegankelijkheidsbureau.be](http://www.toegankelijkheidsbureau.be)
- **West-Vlaams Bureau voor Gelijke Kansen en Toegankelijkheid vzw (Westkans)**  
(West-Vlaanderen)  
Kerkhofstraat 1, 8200 Brugge - Tel. 050 40 73 73  
[www.westkans.be](http://www.westkans.be)

## 7.2 Overzicht data screenings en besprekingen

Infrastructuur	Accommodatietype	Gemeente	Screeningsdatum	Bespreking rapport
HETPALEIS (Stadsschouwburg Antwerpen)	Schouwburg - Concertgebouw	Antwerpen	17/06/2013	13/08/2013
Muziekcentrum De Bijloke	Schouwburg - Concertgebouw	Gent	19/04/2013	12/06/2013
NTGent	Schouwburg - Concertgebouw	Gent	25/04/2013	02/09/2013
STUK Leuven	Schouwburg - Concertgebouw	Leuven	21/05/2013	Nog af te spreken
De Kopergietery	Kunstencentrum	Gent	22/05/2013	18/06/2013
Kaaistudio's Brussel	Kunstencentrum	Brussel	23/05/2013	18/06/2013
Nijdrop vzw	Kunstencentrum	Opwijk	06/08/2013	19/09/2013
Stichting Logos	Kunstencentrum	Gent	18/04/2013	07/05/2013
Theater Antigone	Kunstencentrum	Kortrijk	24/05/2013	04/10/2013
Theater Tartaar	Kunstencentrum	Lennik	06/08/2013	19/09/2013
Museum Dhondt-Dhaenens	Museum	Deurle	29/05/2013	20/06/2013
Museum M, Leuven	Museum	Leuven	16/04/2013	20/06/2013



### 7.3 Overzicht details van voorzieningen

Tabel 17: Algemene voorzieningen<sup>8</sup>

Gebouwnaam	Algemene voorzieningen			
	Financiële tegemoetkoming toegangsprijs	Opleiding omgaan met personen met een beperking	Rolstoel	Specifieke informatie
HETPALEIS		✓ Gevolgd	Niet beschikbaar	Bij sommige voorstellingen zijn er voelstoelen aanwezig.
Muziekcentrum De Bijloke	✓ Prijsreductie voor personen met een handicap	Niet gevolgd	Niet beschikbaar	Bij melding op voorhand is assistentie mogelijk.
NTGent	✓ Prijsreductie voor personen met een handicap		✓ Beschikbaar	Bij sommige voorstellingen zijn er voelstoelen aanwezig.
STUK Leuven				
De Kopergieterij	✓ Prijsreductie voor personen met een handicap	Niet gevolgd	Niet beschikbaar	
Kaaistudio's Brussel	✓ Prijsreductie voor personen met een handicap		✓ Beschikbaar	
NIJDROP VZW			Niet beschikbaar	
Stichting Logos		Niet gevolgd	Niet beschikbaar	
Theater Antigone		Niet gevolgd	Niet beschikbaar	
Theater Tartaar		✓ Gevolgd	Niet beschikbaar	
Museum Dhondt-Dhaenens	✓ Personen met een handicap gratis	Niet gevolgd	✓ Beschikbaar	Het museum heeft geen permanente tentoonstelling. Er gaan voornamelijk tijdelijke tentoonstellingen door. Op vraag kunnen er specifieke gidsbeurten voor personen met een beperking georganiseerd worden. De balie wordt door de week slechts door één persoon bemand. Deze kan de balie moeilijk verlaten. Wanneer er weinig of geen bezoekers zijn kan er wel assistentie verleend worden. In het weekend en in de vakantieperiode is er meer personeel aanwezig en is assistentie verlenen éénvoudiger.
Museum M, Leuven			✓ Beschikbaar (+ 20 plooiestoeltjes)	Op vraag worden er gidsbeurten gegeven voor personen met een visuele beperking (Rijk der Zinnen). Er is steeds iemand aanwezig die hulp kan bieden. Er zijn verschillende formules en rondleidingen voor kinderen en gezinnen.

<sup>8</sup> De lege velden geven aan dat deze items niet aanwezig zijn.

**Tabel 18: Voorzieningen voor personen met en auditieve beperking<sup>9</sup>**

	Voorzieningen voor personen met een auditieve beperking		
Gebouwnaam	Gehoiorondersteuning	Persoon met kennis Vlaamse Gebarentaal	Visuele ondersteuning
HETPALEIS	√Aanwezig aan het onthaal en in 2 zalen		√ Aanwezig in de lift bij aankomst/vertrek, aan de buitenzijde lift bij aankomst/vertrek, tijdens de voorstelling Bij sommige voorstellingen zijn er schaduwtolken aanwezig.
Muziekcentrum De Bijloke			√Aanwezig bij de balie, aanduiding in de lift bij aankomst/vertrek, aanduiding buitenzijde lift bij aankomst/vertrek. In het gebouw zijn videoschermen met actuele informatie.
NTGent	√ Aanwezig in de schouwburg van rij N tot F.	√ Aanwezig op aanvraag	√Aanwezig voorzieningen voor ondertiteling
STUK Leuven	Niet aanwezig		Niet aanwezig
De Kopergieterij	Niet aanwezig		Niet aanwezig
Kaaistudio's Brussel	Niet aanwezig		
NIJDROP VZW	Niet aanwezig		Niet aanwezig
Stichting Logos	Niet aanwezig		Niet aanwezig
Theater Antigone			√Aanwezig voorzieningen voor onder- of boventiteling
Theater Tartaar	Niet aanwezig		
Museum Dhondt-Dhaenens			
Museum M, Leuven			√ Aanwezig Aanduiding in de lift bij aankomst/vertrek, aanduiding buitenzijde lift bij aankomst/vertrek. Er zijn verschillende gidsen in geschreven vorm verkrijgbaar. Aan sommige werken is er een QR-code aanwezig zodat je meer informatie kan verkrijgen over bepaalde werken.

<sup>9</sup> De lege velden geven aan dat deze items niet aanwezig zijn.

**Tabel 19: Voorzieningen voor personen met een visuele beperking<sup>10</sup>**

Gebouwnaam	Voorzieningen in braille	Voorzieningen in grootletterschrift	Any Surfer label	Voorzieningen voor personen met een visuele beperking			
				Gids- en/of geleidelijnen	Auditieve ondersteuning	Visuele contrasten	Tactiele markeringen
HETPALEIS	Niet aanwezig		Niet aanwezig op de website	Niet aanwezig	√ Aanwezig - signaal in de lift bij aankomst/vertrek - signaal aan buitenzijde lift bij aankomst/vertrek	√ Grotendeels afwezig - Contrasten aanwezig: in het aangepast toilet - Het contrast in HETPALEIS is zeer verschillend in de verschillende ruimten van de gebouwen. In de voorbouw is er vrij weinig contrast aanwezig, enkel in het aangepast toilet is wel contrast aanwezig. In de achterbouw is er meer contrast aanwezig, voornamelijk tussen wand, deurkader en vloer.	√ Aanwezig De bedieningsknoppen in de lift in de voorbouw (Theaterplein) zijn in reliëf.
Muziekcentrum De Bijloke	√ Aanwezig op de bedieningsknoppen in de lift	Niet aanwezig	Niet aanwezig op de website	√ Aanwezig - gidslijn van in het inkomsas naar de businessfoyer tot aan de balie. - waarschuwingsstroken aan de trappen	√ Aanwezig Auditief brandalarm	√ Grotendeels aanwezig Contrasten zijn afwezig: ter hoogte van het hellend vlak	
NTGent	Niet aanwezig	Niet aanwezig	Niet aanwezig op de website		√ Aanwezig - Voorstellingen met audio beschrijving (met hoofdtelefoon). - Auditief brandalarm	√ Grotendeels afwezig Contrasten zijn aanwezig: ter hoogte van drempels op de route, ter hoogte van de trap	Niet aanwezig

<sup>10</sup> De lege velden geven aan dat deze items niet aanwezig zijn.

STUK Leuven	Niet aanwezig	Niet aanwezig	Niet aanwezig op de website	Niet aanwezig	Niet aanwezig	√ Aanwezig	Niet aanwezig
De Kopergieterij	Niet aanwezig	Niet aanwezig	Niet aanwezig op de website	Niet aanwezig	Niet aanwezig	√ Grotendeels aanwezig	
Kaaistudio's Brussel	Niet aanwezig	Niet aanwezig	Niet aanwezig op de website	Niet aanwezig	Niet aanwezig	Grotendeels afwezig Er zijn onvoldoende visuele markeringen aan niveauverschillen. Er zijn onvoldoende tactiele markeringen aan niveauverschillen.	
NIJDROP VZW	Niet aanwezig	Niet aanwezig	Niet aanwezig op de website	Niet aanwezig	Niet aanwezig	Grotendeels afwezig Contrasten zijn aanwezig: ter hoogte van de trap	
Stichting Logos	Niet aanwezig	Niet aanwezig	Niet aanwezig op de website		Niet aanwezig	Niet aanwezig	
Theater Antigone			Niet aanwezig op de website				
Theater Tartaar	√ Aanwezig	Niet aanwezig	Niet aanwezig op de website	Niet aanwezig	Niet aanwezig	Niet aanwezig	√Aanwezig bij de trap
Museum Dhondt-Dhaenens	√Aanwezig Op de bedieningsknoppen in de lift	Niet aanwezig	Niet aanwezig op de website		Niet aanwezig	Niet aanwezig	Niet aanwezig
Museum M, Leuven	Niet aanwezig		Niet aanwezig op de website		√Aanwezig - huur van een audiogids - Aan sommige werken kan je via een koptelefoon/oortjes meer informatie verkrijgen. - een speciale rondleiding met gids voor personen met een visuele beperking (Rijk der zinnen) is mogelijk.	√ Grotendeels afwezig - onvoldoende kleurcontrasten aan vloeren/wanden/deuren en aan niveauverschillen (trappen en hellende vlakken). - onvoldoende tactiele markeringen aan niveauverschillen.	

## 7.4 Overzicht van voorzieningen per locatie

### HETPALEIS

Er zijn weinig specifieke voorzieningen aanwezig voor personen met een visuele beperking, er is wel een ringleiding aanwezig in beide zalen en voor de onthaalbalie.

#### Algemene voorzieningen

Opleiding omgaan met personen met een beperking: gevolgd

Rolstoel: Niet beschikbaar

Hulpelementen i.f.v. brandveiligheid

In geval van brand verlenen de medewerkers assistentie.

#### Voorzieningen ademhalingsproblemen/allergieën

Voorzieningen in functie van materiaalgebruik: niet aanwezig

#### Voorzieningen voor auditieve beperking

Gehoorondersteuning: aanwezig

Er is een vaste ringleiding aanwezig voor het onthaal en in de 2 zalen.

Visuele ondersteuning: aanwezig

Situering: aanduiding in de lift bij aankomst/vertrek, aanduiding buitenzijde lift bij aankomst/vertrek, tijdens de voorstelling

Bij sommige voorstellingen zijn er schaduwtolken aanwezig en/of voetstoelen. Dit wordt op voorhand gecommuniceerd.

#### Voorzieningen voor visuele beperking

Voorzieningen in braille: niet aanwezig

Any Surfer label: niet aanwezig op de website

Gids- en/of geleidelijnen: niet aanwezig

Auditieve ondersteuning: aanwezig

Situering: signaal in de lift bij aankomst/vertrek, signaal aan buitenzijde lift bij aankomst/vertrek

Visuele contrasten: grotendeels afwezig

Contrasten zijn aanwezig: in het aangepast toilet

Het contrast in HETPALEIS is zeer verschillend in de verschillende ruimten van de gebouwen. In de voorbouw is er vrij weinig contrast aanwezig, enkel in het aangepast toilet is wel contrast aanwezig. In de achterbouw is er meer contrast aanwezig, voornamelijk tussen wand, deurkader en vloer.

Tactiele markeringen: aanwezig

Tactiele markeringen in de accommodatie: in de lift

De bedieningsknoppen in de lift in de voorbouw (Theaterplein) zijn in reliëf uitgevoerd.

### Muziekcentrum De Bijloke

Personen met een beperking melden best op voorhand hun komst om specifieke voorzieningen te kunnen treffen qua toegang en zitplaatsen.

Er is assistentie mogelijk.

#### Algemene voorzieningen

Financiële tegemoetkoming toegangsprijs: Voor personen met een handicap is er een prijsreductie op de inkomprijs.

Opleiding omgaan met personen met een beperking: niet gevolgd

Rolstoel: Niet beschikbaar

Hulpelementen i.f.v. brandveiligheid

In het gebouw is er een auditief brandalarm.

#### Voorzieningen voor auditieve beperking

Visuele ondersteuning: aanwezig

Situering: bij de balie, aanduiding in de lift bij aankomst/vertrek, aanduiding buitenzijde lift bij aankomst/vertrek

In het gebouw zijn videoschermen aanwezig met actuele informatie.

Gids- en geleidehonden: toegelaten

#### Voorzieningen voor visuele beperking

Voorzieningen in braille: aanwezig

Situering: op de bedieningsknoppen in de lift

Voorzieningen in grootletterschrift: niet aanwezig

Any Surfer label: niet aanwezig op de website

Gids- en/of geleidelijnen: aanwezig

Van in het inkomsas naar de businessfoyer is er een gidslijn tot aan de balie.

Trappen zijn voorzien van waarschuwingsstroken.

Auditieve ondersteuning: niet aanwezig

Visuele contrasten: grotendeels aanwezig

Contrasten zijn afwezig: ter hoogte van het hellend vlak

### NTGent

Personen met een beperking melden best hun komst op voorhand. Hierop worden dan de nodige voorzieningen getroffen, zowel qua bereikbaarheid als betreedbaarheid.

Het NTGent programmeert specifieke voorstellingen (audio-descriptie, ondertiteling, voelstoelen...).

Het NTGent biedt ophaalmogelijkheid aan het station aan en begeleiding in het gebouw.

### Algemene voorzieningen

Financiële tegemoetkoming toegangsprijs

Type tegemoetkoming: begeleider aan verminderd tarief

Korting voor personen met een handicap + begeleider.

Hulpelementen i.f.v. brandveiligheid

Auditief brandalarm.

Beschikbaarheid rolstoel

Rolstoel: Beschikbaar

### Voorzieningen ademhalingsproblemen/allergieën

Voorzieningen in functie van materiaalgebruik: niet aanwezig

De vloerbekleding in de schouwburg is tapijt, evenals lopers in gangen en op trappen.

### Voorzieningen voor auditieve beperking

Gehoorondersteuning: aanwezig

Ringleiding in de schouwburg van rij N tot F.

Persoon met kennis Vlaamse Gebarentaal: aanwezig op aanvraag

Visuele ondersteuning: aanwezig

Er zijn voorzieningen voor ondertiteling.

### Voorzieningen voor visuele beperking

Voorzieningen in braille: niet aanwezig

Voorzieningen in grootletterschrift: niet aanwezig

Any Surfer label: niet aanwezig op de website

Auditieve ondersteuning: aanwezig

Situering: tijdens de voorstelling

Visuele contrasten: grotendeels afwezig

Contrasten zijn aanwezig: ter hoogte van drempels op de route, ter hoogte van de trap

Tactiele markeringen: niet aanwezig

Voorstellingen met audio descriptie (met hoofdtelefoon).

Geleidehonden zijn toegelaten.

### Specifieke voorzieningen

Er worden ook voorstellingen met voelstoelen geprogrammeerd.

### STUK Leuven

Het gebouw bestaat uit een ouder gedeelte dat dateert van begin 20<sup>e</sup> eeuw. Het gebouw ligt op een helling en hierdoor zijn er veel niveauverschillen in het gebouw.

### Voorzieningen ademhalingsproblemen/allergieën

Voorzieningen in functie van materiaalgebruik: niet aanwezig

### Voorzieningen voor auditieve beperking

Gehoorondersteuning: niet aanwezig

Visuele ondersteuning: niet aanwezig

### Voorzieningen voor visuele beperking

Voorzieningen in braille: niet aanwezig

Voorzieningen in grootletterschrift: niet aanwezig  
Any Surfer label: niet aanwezig op de website  
Gids- en/of geleidelijnen: niet aanwezig  
Auditieve ondersteuning: niet aanwezig  
Visuele contrasten: aanwezig  
Tactiele markeringen: niet aanwezig

### De Kopergietry

Er is een reductietarief op maat voor personen met een beperking. Er zijn geen speciale voorzieningen voor de doelgroepen. Op 50m van de inkom is er een bushalte.

#### Algemene voorzieningen

Financiële tegemoetkoming toegangsprijs: Ze hebben een reductietarief.  
Afhankelijk van de situatie wordt het tarief aangepast.  
Opleiding omgaan met personen met een beperking: niet gevolgd  
Rolstoel: Niet beschikbaar

#### Voorzieningen voor auditieve beperking

Gehoordersteuning: niet aanwezig  
Visuele ondersteuning: niet aanwezig

#### Voorzieningen voor visuele beperking

Voorzieningen in braille: niet aanwezig  
Voorzieningen in grootletterschrift: niet aanwezig  
Any Surfer label: niet aanwezig op de website  
Auditieve ondersteuning: niet aanwezig  
Visuele contrasten: grotendeels aanwezig

### Kaaistudio's Brussel

Er is geen halte van het openbaar vervoer in de onmiddellijke omgeving. Er is wel een bus- en tramhalte op wandel afstand (Ninoofse poort).

#### Algemene voorzieningen

Financiële tegemoetkoming toegangsprijs: Er is een reductietarief voor personen met een beperking.  
Rolstoel: Beschikbaar

#### Voorzieningen voor auditieve beperking

Gehoordersteuning: niet aanwezig

#### Voorzieningen voor visuele beperking

Voorzieningen in braille: niet aanwezig  
Voorzieningen in grootletterschrift: niet aanwezig  
Any Surfer label: niet aanwezig op de website  
Gids- en/of geleidelijnen: niet aanwezig  
Auditieve ondersteuning: niet aanwezig  
Visuele contrasten: grotendeels afwezig  
Er zijn onvoldoende visuele markeringen aan niveauverschillen.  
Er zijn onvoldoende tactiele markeringen aan niveauverschillen.

### NIJDROP vzw

#### Algemene voorzieningen

Rolstoel: Niet beschikbaar

#### Voorzieningen ademhalingsproblemen/allergieën

Voorzieningen in functie van materiaalgebruik: niet aanwezig

#### Voorzieningen voor auditieve beperking

Gehoordersteuning: niet aanwezig  
Visuele ondersteuning: niet aanwezig

#### Voorzieningen voor visuele beperking

Voorzieningen in braille: niet aanwezig

Voorzieningen in grootletterschrift: niet aanwezig  
Any Surfer label: niet aanwezig op de website  
Gids- en/of geleidelijnen: niet aanwezig  
Auditieve ondersteuning: niet aanwezig  
Visuele contrasten: grotendeels afwezig  
Contrasten zijn aanwezig: ter hoogte van de trap

### Stichting Logos

Er zijn geen speciale voorzieningen voor de doelgroepen. Het personeel volgde geen opleiding "omgaan met personen met een beperking".

#### Algemene voorzieningen

Opleiding omgaan met personen met een beperking: niet gevolgd  
Rolstoel: Niet beschikbaar

#### Voorzieningen ademhalingsproblemen/allergieën

Voorzieningen in functie van materiaalgebruik: niet aanwezig

#### Voorzieningen voor auditieve beperking

Gehoorondersteuning: niet aanwezig  
Visuele ondersteuning: niet aanwezig

#### Voorzieningen voor visuele beperking

Voorzieningen in braille: niet aanwezig  
Voorzieningen in grootletterschrift: niet aanwezig  
Any Surfer label: niet aanwezig op de website  
Auditieve ondersteuning: niet aanwezig  
Visuele contrasten: niet aanwezig

### Theater Antigone

Bezoekers die gebruik maken van een rolstoel worden verzocht dit te vermelden bij de reservatie.

Er zijn geen specifieke voorzieningen voor blinden en slechtzienden of doven en

slechthorenden.

Er is geen ringleiding voorzien. Bij sommige voorstellingen is er boventiteling aanwezig.

#### Algemene voorzieningen

Financiële tegemoetkoming toegangsprijs: Je kan op de website terecht voor details.  
Opleiding omgaan met personen met een beperking: niet gevolgd  
Rolstoel: Niet beschikbaar

### Theater Tartaar

Het theater is een deel van een instelling voor personen met een geestelijke beperking.  
Er zijn diverse voorzieningen voor personen met een beperking aanwezig.

#### Algemene voorzieningen

Opleiding omgaan met personen met een beperking: gevolgd  
Rolstoel: Niet beschikbaar

#### Voorzieningen voor auditieve beperking

Gehoorondersteuning: niet aanwezig

#### Voorzieningen voor visuele beperking

Voorzieningen in braille: aanwezig  
Situering: op de bedieningsknoppen in de lift  
Voorzieningen in grootletterschrift: niet aanwezig  
Any Surfer label: niet aanwezig op de website  
Gids- en/of geleidelijnen: niet aanwezig  
Auditieve ondersteuning: niet aanwezig  
Visuele contrasten: niet aanwezig  
Tactiele markeringen: aanwezig  
Tactiele markeringen in de accommodatie: ter hoogte van de trap



## Museum Dhondt-Dhaenens

Voor personen met een beperking is de toegang gratis. Het museum stelt een rolstoel ter beschikking. Voor het overige zijn er geen speciale voorzieningen voor de doelgroepen.

### Algemene voorzieningen

Financiële tegemoetkoming toegangsprijs: persoon met beperking gratis  
Opleiding omgaan met personen met een beperking: niet gevolgd  
Rolstoel: Beschikbaar

### Voorzieningen voor visuele beperking

Voorzieningen in braille: niet aanwezig  
Voorzieningen in grootletterschrift: niet aanwezig  
Any Surfer label: niet aanwezig op de website  
Visuele contrasten: niet aanwezig

### Specifieke informatie: Museum

Het museum heeft geen permanente tentoonstelling. Er gaan voornamelijk tijdelijke tentoonstellingen door.  
Op vraag kunnen er specifieke gidsbeurten voor personen met een beperking georganiseerd worden.  
De balie wordt door de week slechts door één persoon bemand. Deze kan de balie moeilijk verlaten.  
Wanneer er weinig of geen bezoekers zijn kan er wel assistentie verleend worden. In het weekend en in de vakantieperiode is er meer personeel aanwezig en is assistentie verlenen eenvoudiger.

## Museum M

De dichtstbijgelegen bushalte bij het museum is gelegen op wandelafstand. In het museum zijn er verschillende rondleidingen voor kinderen en gezinnen. Er is ook een rondleiding voor personen met een visuele beperking. Men kan ook een audiogids huren.  
Elke eerste donderdagavond van de maand (2103) kunnen Leuvenaars gratis het museum bezoeken van 18:00 tot 22:00 op vertoon van hun identiteitskaart.

### Algemene voorzieningen

Rolstoel: Beschikbaar  
Het museum beschikt over enkele rolstoelen en 20 mobiele plooiestoeltjes die je, volgens beschikbaarheid en in ruil voor je identiteitskaart, gratis kan lenen. Je kan ze best op voorhand reserveren via [bezoekm@leuven.be](mailto:bezoekm@leuven.be) of 016 27 29 29.

### Voorzieningen voor auditieve beperking

Visuele ondersteuning: aanwezig  
Situering: aanduiding in de lift bij aankomst/vertrek, aanduiding buitenzijde lift bij aankomst/vertrek  
Er zijn verschillende gidsen in geschreven vorm verkrijgbaar.  
Aan sommige werken is er een QR-code aanwezig zodat je meer informatie kan verkrijgen over bepaalde werken.

### Voorzieningen voor visuele beperking

Voorzieningen in braille: niet aanwezig  
Any Surfer label: niet aanwezig op de website  
Auditieve ondersteuning: aanwezig  
Er is een audiogids die je kan huren. Aan sommige werken kan je via een koptelefoon/oortjes meer informatie verkrijgen.  
Er is ook een speciale rondleiding met gids voor personen met een visuele beperking (Rijk der zinnen).  
Visuele contrasten: grotendeels afwezig  
Er zijn onvoldoende kleurcontrasten aan vloeren/wanden/deuren en aan niveaoverschillen (trappen en hellende vlakken).  
Er zijn onvoldoende tactiele markeringen aan niveaoverschillen.

### Specifieke informatie: Museum

Op vraag worden er gidsbeurten gegeven voor personen met een visuele beperking (Rijk der Zinnen).  
Er is steeds iemand aanwezig die hulp kan bieden.  
Er zijn verschillende formules en rondleidingen voor kinderen en gezinnen.