

Particuliere uitgaven van Vlaamse en Waalse huishoudens (1999-2010):

lichte groei, stabiele samenstelling en grotere ongelijkheid

Walter Van Dongen

Samenvatting

Dit artikel gaat na wat de gegevens van de Belgische huishoudbudgetenquêtes ons leren over de verdeling van de particuliere uitgaven van Vlaamse en Waalse huishoudens in de periode 1999-2010, als belangrijk onderdeel van hun welvaart.

Het centrale methodologische probleem daarbij is dat de gegevens wegens de specifieke kasboekregistratie alleen op hogere aggregatieniveaus bruikbaar zijn. Daardoor is betrouwbaar en zinvol onderzoek beperkt tot macroanalyses, die ook beperkingen impliceren voor de mogelijke beleidsperspectieven.

De analyse in dit artikel laat zien dat in het Vlaamse Gewest de totale uitgaven per maand per huishouden in reële termen (referentiejaar 2010) lichtjes zijn toegenomen van 3.740 euro in 1999 tot 3.880 euro in 2010. In het Waalse Gewest liggen de bedragen iets lager en is er geen sprake van een toename.

De samenstelling van de uitgaven voor de 6 hoofdcategorieën is in beide gewesten niet noemenswaardig gewijzigd in die periode. De uitgaven voor huisvesting vormen de grootste post, gevolgd door persoonlijke diensten en door voeding en kleding.

In beide gewesten valt de ongelijkheid in totale uitgaven op, die gekoppeld is aan de ongelijke inkomensverdeling. Dit geldt ook voor de 6 hoofdcategorieën, maar in grotere mate voor sparen.

In absolute bedragen is de ongelijkheid tussen 1999 en 2010 toegenomen. Uitgedrukt in relatieve termen is de ongelijkheid in het Vlaamse Gewest afgenomen in de periode 1999-2005 en in de periode 2005-2010 weer toegenomen. In het Waalse Gewest is de ongelijkheid tussen 1999 en 2005 lichtjes gestegen en tussen 2005 en 2010 gedaald.

Voorts vermindert in beide gewesten het aandeel van de uitgaven voor huisvesting en financiële verrichtingen/verzekeringen/belastingen met stijgend gezinsinkomen, terwijl het aandeel van de uitgaven voor sparen sterk stijgt met het gezinsinkomen. Zo wordt het mechanisme van toenemende ongelijkheid van inkomens en uitgaven zichtbaar.

De betekenis van de resultaten voor de evolutie van de totale welvaart hangt af van de gehanteerde conceptuele benadering. De traditionele economische benadering beschouwt uitgaven van gezinnen als een goede maatstaf voor hun welvaart. Volgens de ruimere economische benaderingen is de relatie tussen inkomen, uitgaven en welvaart onduidelijk. Een geïntegreerde benadering ziet uitgaven als een schakel in de kringloop van activiteiten en middelen zodat het aandeel ervan in de totale welvaart niet kan worden bepaald. Ze wijst op de nood aan praktische beleidsinstrumenten die uitgaan van normatieve uitgangspunten, bijvoorbeeld de referentiebudgetmethode voor de berekening van het inkomen dat gezinnen nodig hebben om een bepaald pakket van producten aan te schaffen en voldoende comfortabel te leven.

Inleiding

Dit artikel behandelt de evolutie van de particuliere bestedingen of uitgaven van Vlaamse en Waalse gezinnen in de periode 1999-2010, voor diverse producten ('goederen en diensten') die in de maatschappij worden aangeboden door diverse soorten instanties. Op basis van gegevens van de Belgische huishoudbudgetenquêtes wordt een eenvoudige macroanalyse gemaakt in termen van de gemiddelde reële uitgaven per maand voor 6 hoofdcategorieën: huisvesting, voeding/kleding, vervoer/communicatie, persoonlijke diensten, bankdiensten/verzekeringen/belastingen en sparen.

Wat leert de analyse ons over de betekenis van de particuliere uitgaven als onderdeel van de welvaart? In welke mate zijn de uitgaven ongelijk verdeeld, in relatie tot de verdeling van activiteiten en geldelijke inkomens? Neemt de ongelijkheid in uitgaven de voorbije jaren toe? Levert de analyse bruikbare resultaten voor de beleidsdiscussie?

Eerst schetsen we de evolutie van het begrip (particuliere) bestedingen of uitgaven van huishoudens, als mogelijke indicator van hun totale welvaart, op basis van enkele conceptuele benaderingen.

Het tweede deel geeft uitleg over de gebruikte data van de huishoudbudgetenquêtes. Omdat de gegevens van de huishoudbudgetenquêtes alleen op hoger aggregatieniveau bruikbaar zijn, zijn we beperkt tot een algemene macroanalyse.

Vervolgens bekijken we de evolutie en samenstelling van de uitgaven in het Vlaamse en Waalse Gewest in de periode 1999-2010. Eerst worden de totale uitgaven behandeld, gevolgd door een analyse van 6 hoofdcategorieën van uitgaven, in absolute bedragen en relatieve aandelen, in termen van de gemiddelde reële bedragen per maand, per huishouden. Daarna tonen we de verschillen in uitgaven van huishoudens volgens het gezinsinkomen, op basis van de inkomenskwartielen en -decielen. Dit levert materiaal voor de beleidsdiscussie over de ongelijke verdeling van uitgaven.

We ronden het artikel af met enkele beschouwingen over de belangrijkste bevindingen en de betekenis ervan voor de beleidsdiscussie.

1. Evolutie van het concept uitgaven of bestedingen

De particuliere uitgaven of bestedingen van huishoudens of gezinnen zijn een belangrijk onderdeel van hun dagelijks leven en worden vaak gebruikt als indicator van hun welvaart of welzijn. De betekenis van uitgaven in een empirische analyse hangt evenwel af van de conceptuele benadering. Daarom schetsen we eerst de evolutie van het begrip uitgaven aan de hand van enkele benaderingen: de traditionele 'eenvoudige' economische benadering, de ruimere economische benaderingen en een geïntegreerde benadering.

1.1. Traditionele economische benadering: uitgaven vormen de welvaart

De traditionele of 'eenvoudige' economische benadering gaat uit van het duale onderscheid tussen productie en consumptie, dat op individueel niveau grotendeels samenvalt met het onderscheid tussen arbeid en vrije tijd (niet-arbeid) en monetair uitgedrukt wordt door het onderscheid tussen opbrengsten en bestedingen. Dit model is nog dominant aanwezig in het economisch denken, zoals blijkt uit de meeste handboeken Economie (De Borger & Van Poeck, 2009; Decoster e.a., 2010; Houthoofd, 2006; Meeusen & Willems, 2006).

Productie verwijst naar de activiteiten van producenten (bedrijven) die producten (goederen en diensten) voortbrengen en aanbieden/verkopen: eindproducten aan consumenten (vooral gezinnen/gezinsleden) en intermediaire producten aan andere producenten. De productie brengt de welvaart van de maatschappij voort. Tijdens de productie worden grondstoffen en intermediaire producten gecombineerd met de productiemiddelen arbeid en kapitaal om eindproducten te maken. Arbeid verwijst daarbij naar de ingezette energie van mensen, terwijl kapitaal verwijst naar de door mensen gemaakte duurzame productiemiddelen die niet in één productiefase worden gebruikt.

Consumptie verwijst naar de aankoop en het gebruik door consumenten van de eindproducten van producenten. Consumenten zijn vooral gezinnen/gezinsleden, maar ook overheden en niet-productieve organisaties (Decoster e.a., 2010). Tijdens de consumptie worden de eindproducten gebruikt. Ze 'verdwijnen' tijdens de activiteit en leveren aan de consument nut en uiteindelijk satisfactie, in een of meer perioden (gebruikte tijdseenheden). Duurzame consumptiegoederen worden in meer perioden gebruikt, bijvoorbeeld wagens, fietsen, kasten, tafels, bedden, computers, grasmachines, wasmachines en koelkasten.

Er wordt vaak een onderscheid gemaakt tussen 'consumptieve' en 'niet-consumptieve' uitgaven van gezinnen. Consumptieve uitgaven impliceren het aanschaffen van consumeerbare goederen en diensten. Niet-consumptieve uitgaven leveren geen consumeerbare goederen en diensten op, bijvoorbeeld belastingen, giften, onderhoudsgelden, afbetaling leningen, stortingen voor diverse vormen van sparen. Ook de indeling van de Belgische huishoudbudgetenquête is gebaseerd op dit onderscheid.

Consumptieve uitgaven zijn in deze benadering een correcte monetaire weergave van de welvaart. Meer particuliere inkomsten en uitgaven leiden dan tot meer welvaart voor gezinnen. De totale welvaart is een belangrijk onderdeel van het totale welzijn, dat ook de niet-economische aspecten omvat.

In de traditionele economische benadering gaat de beleidsdiscussie in grote mate uit van de waarden vrije keuze en efficiëntie. De discussie is daardoor grotendeels gereduceerd tot vragen over de omvang en doelmatigheid van de productie met het oog op een zo hoog mogelijk inkomen en een zo hoog mogelijke consumptie. De discussie over de verdeling van inkomens en uitgaven op basis van de waarden gelijkheid en solidariteit, wordt dan buiten de economische benadering gesitueerd.

1.2. Ruimere economische benaderingen: uitgaven en andere componenten vormen de welvaart

De traditionele benadering heeft weinig aandacht voor de activiteiten die onder de noemer van consumptie en/of bestedingen vallen. Ze laat niet zien wat er tijdens de consumptieve activiteiten gebeurt met de producten en wat er met het resultaat gebeurt. Zijn er naast nut/satisfactie nog andere outputelementen bij deze activiteiten? Wat is het effect op de persoon en de omgeving tijdens en na de behoeftebevrediging? De discussie hierover heeft geleid tot een verruiming van de economische benadering tijdens de voorbije decennia. We verwijzen naar het bekende 'Report by the Commission on the measurement of economic and social progress' (Stiglitz e.a., 2009) dat deze discussie bundelt, en naar het OESO-rapport 'How's life? Measuring well-being' dat de betekenis ervan behandelt (OECD, 2011).

Een eerste verruiming betreft de betekenis van *publieke diensten van de diverse overheden* en het gebruik ervan door gezinnen en organisaties. Activiteiten van overheden worden in toenemende mate beschouwd als productie, waarvan de producten worden aangeboden aan andere actoren, in ruil voor de betaling via diverse soorten fiscale bijdragen. De fiscale uitgaven voor publieke diensten vormen bijgevolg

een belangrijk onderdeel van de totale uitgaven (De Vries, 1978; Heremans & Geeroms, 1984; Van Dongen, 1993; Verbist e.a., 2010). Praktisch gezien is het moeilijk om de omvang en het aandeel van de fiscale uitgaven en/of het gebruik van publieke diensten te bepalen op gezinsniveau.

Voorts is er een verruiming van het concept *productie van gezinnen*, waarbij activiteiten als huishoudelijke taken, opvoeding van kinderen, vrijwilligerswerk, vorming/opleiding, persoonlijke verzorging en ontspanningsactiviteiten ook productief zijn omdat ze eindproducten voortbrengen door de combinatie van marktgoederen en eigen tijd, die uiteindelijk worden geconsumeerd door de gezinsleden. Vooral de nieuwe economische benadering van het huishouden (New Home Economics) was de motor van deze discussie en verruiming (Becker, 1965, 1976, 1981; Folbre, 2006; Gronau, 1977, 1980; Hagenaars, 1988; Hawrylyshyn, 1976, 1977; Van Dongen, 1993, 2008a).

Een derde verruiming betreft het opnemen van *schadelijke aspecten* in de analyse van productie en consumptie. Schadelijke elementen wil men zoveel mogelijk vermijden en/of herstellen. Goossens e.a (2007), Stiglitz e.a. (2009), van den Bergh (2007, 2009), Jackson (2010), OECD (2011) en AtKisson (2012) gebruiken de term 'defensieve uitgaven' bij activiteiten die de situatie voor de schade en het waardeverlies herstellen en bijgevolg geen 'nieuwe waarde' toevoegen, bijvoorbeeld herstellen van schade aan materialen, personen en sociale relaties. Een kritiek daarop luidt dat herstellingsuitgaven onterecht als positieve economische waarde worden opgenomen in het bruto binnenlands product (bbp). Die kritiek is deels onterecht omdat men geen onderscheid maakt tussen schadelijke activiteiten die leiden tot waardeverlies en herstellingsactiviteiten die positieve waarde scheppen.

De ruimere benaderingen impliceren dat de begrippen productie en welvaart worden uitgebreid, waardoor de relatie tussen productie, consumptie/bestedingen en totale welvaart fundamenteel wordt gewijzigd. De bestedingen van het beschikbare inkomen (aankopen op de markt) van gezinnen, zijn een belangrijk onderdeel (van de realisatie) van hun welvaart, maar ze zijn niet langer gelijk aan hun welvaart. De activiteiten die deze goederen en diensten gebruiken, leveren de uiteindelijke welvaart. Bijgevolg kan de relatie tussen bestedingen en totale welvaart niet meer ondubbelzinnig worden bepaald.

In deze benaderingen wordt ook de beleidsdiscussie verruimd, waarbij economische, sociale, ecologische en culturele begrippen en perspectieven worden gecombineerd (Klamer, 2005; Thelosen, 2006). De discussie over omvang en doelmatigheid van productie, inkomen en consumptie wordt aangevuld met de discussie over de verdeling van geldelijke en niet-geldelijke opbrengsten en bestedingen, over de kwaliteit van de activiteiten en middelen en over de schadelijke aspecten van menselijke activiteiten.

Praktisch gezien probeert men de bijkomende aspecten in monetaire termen uit te drukken en op te nemen in de micro- en macro-economische indicatoren. We verwijzen bijvoorbeeld naar Verbist e.a. (2010) waarin het geraamde gebruik van publieke diensten wordt opgenomen in een ruimer inkomensbegrip, als basis voor een alternatieve verdeling van inkomens en welvaart en een alternatieve armoede-indicator. Er zijn ook veel pogingen ondernomen om de monetaire waarde van huishoudelijke productie te bepalen, bijvoorbeeld om de 'totale welvaart' van gezinnen te berekenen (Gronau, 1977, 1980; Hawrylyshyn, 1976, 1977; Goldschmidt-Clermont, 1983). Een overzicht en evaluatie hiervan vindt men onder meer in Van Dongen e.a. (1987) en Van Dongen (1993).

De vele pogingen om praktische oplossingen aan te reiken door middel van nieuwe indicatoren, impliceren op korte termijn meestal meer complicaties wegens theoretische contradicties, onmeetbare componenten, overlappingsen en dubbeltellingen en onvereenigbare grootheden. Op langere termijn kunnen ze wel leiden tot nieuwe inzichten en meer fundamentele oplossingen, wanneer men afstand kan doen van het conceptuele onderscheid tussen productie en consumptie.

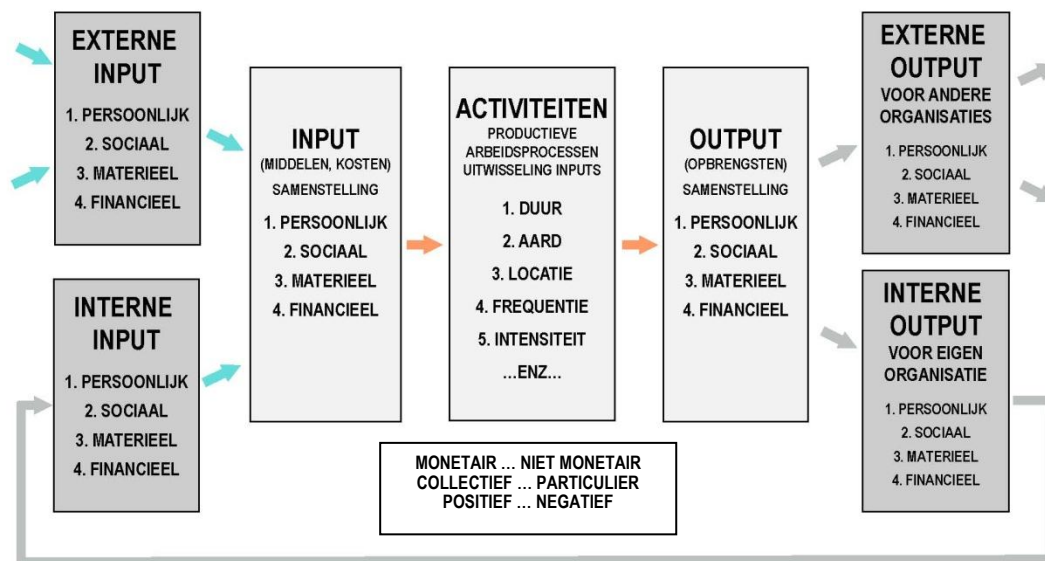
1.3. Geïntegreerde benadering: uitgaven zijn een schakel in het netwerk van activiteiten dat welvaart/welzijn voortbrengt

De conceptuele discussie kreeg in toenemende mate een interdisciplinair karakter, waarbij bruikbare begrippen en perspectieven van bestaande benaderingen worden gecombineerd met nieuwe inzichten. Dat proces leidde tot de ontwikkeling van een geïntegreerde benadering van menselijke activiteiten en middelen, schematisch voorgesteld in figuur 1 (Van Dongen, 2008a, 2009).

De geïntegreerde benadering beschouwt alle activiteiten van alle actoren (individuen, gezinnen en organisaties) als productieve arbeidsprocessen (input-outputprocessen) die worden gereguleerd via het algemene mechanisme van interactie (ruil, transactie, vraag en aanbod). Elke activiteit levert via de inzet van persoonlijke, sociale, materiële en financiële elementen een waardevolle output die bestaat uit een andere combinatie van persoonlijke, sociale, materiële en financiële elementen. Die output is weer de input voor activiteiten in de volgende periode, enzovoort.

De begrippen arbeid en kapitaal worden algemeen en consistent omschreven en toegepast. Arbeid wijst op het proces, de transformatie of de verandering tussen de tijdsgrenzen. Kapitaal verwijst naar de toestand, de voorraad of het potentiële aan het begin en het einde van het proces, vanuit het perspectief van het subject. Men kan vier soorten arbeid en kapitaal onderscheiden: persoonlijk, sociaal, materieel en financieel. Alle soorten kapitaal leveren fysieke arbeid of energie en dragen bij tot de totale output van de activiteiten.

Figuur 1. Geïntegreerde benadering van menselijke activiteiten en middelen



Bron: Van Dongen, 2008a, 2009.

Alle activiteiten zijn vervat in het complexe netwerk van activiteiten en ruilprocessen van alle soorten actoren: de interne en externe arbeidsverdeling. Ze zijn analytisch te onderscheiden maar feitelijk permanent met elkaar verbonden. *De interne arbeidsverdeling* verwijst naar de verdeling van de activiteiten onder de diverse leden/deelsystemen van een bepaalde actor en noemen we *arbeidsorganisatie*. *De externe arbeidsverdeling* verwijst naar de verdeling van activiteiten of de interacties tussen de diverse autonome actoren en noemen we *marktwerking*. In dit complexe netwerk van actoren en activiteiten bestaan er altijd graduele combinaties van monetaire en niet-monetaire elementen, collectieve en particuliere elementen en van positieve en negatieve elementen (minder of meer schadelijke elementen).

In deze benadering vervalt het onderscheid tussen productie en consumptie en tussen consumptieve en niet-consumptieve uitgaven. De consumptieve activiteiten in de economische benadering zijn in deze benadering eveneens productieve activiteiten of arbeidsprocessen die een waardevolle output opleveren. Uitgaven, bestedingen of aankopen zijn afzonderlijke activiteiten waarbij geldelijk inkomen wordt omgehuild voor niet geldelijke producten, die een input zijn voor volgende activiteiten, enzovoort. De aankoop van producten wordt onderscheiden van het gebruik ervan daarna. De verschillen in gebruik van producten, in termen van frequentie, omvang, aard, doel en doelmatigheid, bepalen immers het resultaat in de volgende fasen.

In de complexe kringloop wordt elke (afgebakende) activiteit (met een bepaalde duur) als een volwaardig productieproces beschouwd. Het complexe proces kent geen eindpunt en geen eindresultaat, maar er zijn wel veel tijdelijke resultaten. De geldelijke inkomsten en de daaruit volgende geldelijke bestedingen van personen/gezinnen op de diverse markten blijven uiteraard een belangrijk onderdeel van de kringloop van activiteiten en middelen, met uiteenlopende combinaties van monetaire en niet-monetaire, collectieve en particuliere, minder en meer schadelijke aspecten. De totale kringloop van activiteiten/middelen bepaalt hun totale welvaart, maar die kan nooit volledig worden berekend. Bijgevolg kan ook het relatieve aandeel van de geldelijke inkomsten en uitgaven niet exact worden bepaald.

De benadering biedt een algemene basis voor beleidsgerichte studies over de verdeling van activiteiten, opbrengsten en uitgaven onder personen/gezinnen, uitgaande van diverse comfortniveaus voor de productgroepen en de beleidsopties daaromtrent.

2. Huishoudbudgetenquête, steekproef en gebruikte data

2.1. Huishoudbudgetenquête

De Europese huishoudbudgetenquête (European Union Household Budget Survey; EU-HBS) is een enquête over inkomsten en uitgaven van huishoudens. Ze is historisch gezien in grote mate gebaseerd op de traditionele economische benadering. Het is een belangrijk werkinstrument om zowel op Belgisch als op Europees niveau de consumptie/uitgaven van de bevolking te beschrijven. De enquête is ook de voornaamste bron voor de samenstelling van de productenkorf voor de bepaling van het indexcijfer van de consumptieprijzen. De keuze van de producten en de wegging ervan in de korf wordt om de acht jaar grondig herzien. De volgende herziening vindt in 2014 plaats. De productenkorf wordt ook binnen de productengroepen om de twee jaar aangepast. Meer informatie vindt men op <http://statbel.fgov.be/nl/statistieken/gegevensinzameling/enquetes/huishoudbudget>.

2.2. Steekproef

De enquête werd afgenomen bij een steekproef van alle particuliere huishoudens of gezinnen die in België wonen. Onder huishouden/gezin verstaat men een persoon die gewoonlijk alleen leeft of twee of meer personen die, al dan niet door familiebanden verbonden, gewoonlijk samenleven in een zelfde woning.

De steekproef werd in twee fasen gerealiseerd. In de eerste fase werd een representatieve groep van ongeveer 60.000 huishoudens geselecteerd en die ontvingen een brief met de vraag om aan de enquête deel te nemen. Dat leverde een steekproef op van ongeveer 6.500 huishoudens die wilden deelnemen. In de tweede fase werd uit deze steekproef een nieuwe representatieve steekproef van ongeveer 5.000 huishoudens getrokken.

De deelnemers noteerden gedurende 1 maand al hun uitgaven in een uitgavenboekje. Van 1999 tot 2010 werd de enquête jaarlijks afgenomen. Elke maand werden ongeveer

300 huishoudens ondervraagd. Zo verkreeg men per jaar een uiteindelijke steekproef met ongeveer 3.700 huishoudens.

In 2010 kende de finale steekproef een responsgraad van 5,4% tegenover de eerste steekproef (verstuurde brieven) en van 77,6% tegenover de tweede steekproef (huishoudens die wilden deelnemen).

Vanaf 2012 wordt de enquête tweejaarlijks afgenomen bij een steekproef van ongeveer 6.000 huishoudens. Bovendien wordt de steekproef geïntegreerd in de enquête naar de arbeidskrachten (EAK): de respondenten worden gevraagd deel te nemen aan de budgetenquête. Op die manier bekomt men een hogere responsgraad en kan men de steekproef voor meer variabelen vergelijken met de oorspronkelijke steekproef van de EAK. We beklemtonen dat vanaf 2012 de Eurostat-indeling van de bestedingen wordt gebruikt, met het oog op internationale vergelijkbaarheid. De gegevens vanaf 2012 zijn bijgevolg onvoldoende vergelijkbaar met die van de jaren voordien.

2.3. Gebruikte data

De analyse gaat uit van de nominale uitgaven in de periode 1999-2010. Die worden aan de hand van de index van consumptieprijzen omgerekend tot reële uitgaven, met als referentiejaar 2010.

De diverse uitgaven werden eerst gehergroepeerd tot 15 subcategorieën die op hun beurt zijn gereduceerd tot 6 hoofdcategorieën, zodat de grafieken overzichtelijk blijven:

- huisvesting (huur en afbetaling voor woning, meubilair, toestellen, onderhoud, nutsvoorzieningen);
- voeding (inclusief dranken en genotsmiddelen) en kleding (inclusief schoeisel);
- vervoer en communicatie;
- persoonlijke diensten (onderwijs, ontspanning, persoonlijke verzorging, horeca, reizen, ...);
- bankdiensten, verzekeringen en belastingen (direct te betalen);
- sparen (stortingen voor diverse spaarvormen).

De bedragen omvatten alle uitgaven voor alle soorten producten (goederen en diensten). De registratie van de uitgaven (en inkomsten) loopt in elk huishouden gedurende een maand. De deelnemende huishoudens worden verdeeld over de twaalf maanden van het jaar en noteren hun uitgaven volgens een kasboekmethode. Voor alle producten, ongeacht de sterk variërende gebruiksduur en kwaliteit (van een dag tot enkele jaren), worden de geregistreerde uitgaven in die maand vermenigvuldigd met 12 om de totale uitgaven per jaar te berekenen, met uitzondering van de (grote) 'investeringen'. In werkelijkheid is de levensduur van veel 'gewone dagelijkse producten' langer dan een maand (bijvoorbeeld kleding, toestellen, boeken, bureelmateriaal, inrichting, keukenmateriaal). De jaarbedragen van de afzonderlijke huishoudens zijn bijgevolg sterk vertekend. Men veronderstelt dat de vertekening op huishoudniveau wordt opgeheven op macroniveau doordat per maand eenzelfde percentage van huishoudens uitgaven doet voor de diverse producten met een uiteenlopende levensduur. Men maakt dus abstractie van de werkelijke verschillen in de bestedingen van gezinnen en diverse maatschappelijke groepen (volgens relevante kenmerken) tijdens de twaalf maanden van het jaar. Bijgevolg zijn deze gegevens niet betrouwbaar op het niveau van kleinere subgroepen en kunnen ze alleen op een hoger aggregatieniveau worden gebruikt.

In dit artikel worden de totale gemiddelde maandelijkse uitgaven van Vlaamse en Waalse huishoudens voorgesteld voor de periode 1999-2010, in absolute bedragen en relatieve aandelen. Daarna bekijken we de samenstelling van de uitgaven voor de 6 hoofdcategorieën. Ten slotte tonen we de verschillen in bestedingen volgens het gezinsinkomen, op basis van de inkomenskwartielen en -decielen. Dit levert materiaal voor de beleidsdiscussie over de ongelijke verdeling van uitgaven. We ronden het artikel af met enkele beschouwingen over de resultaten.

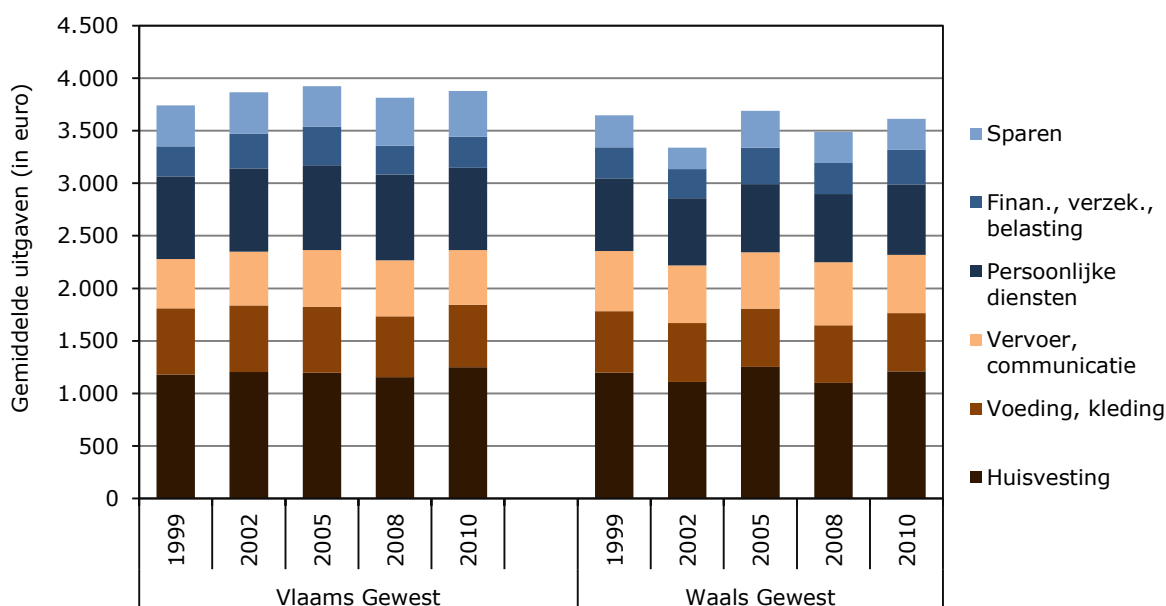
3. Evolutie van de uitgaven in de periode 1999-2010

3.1. Gemiddelde uitgaven van huishoudens

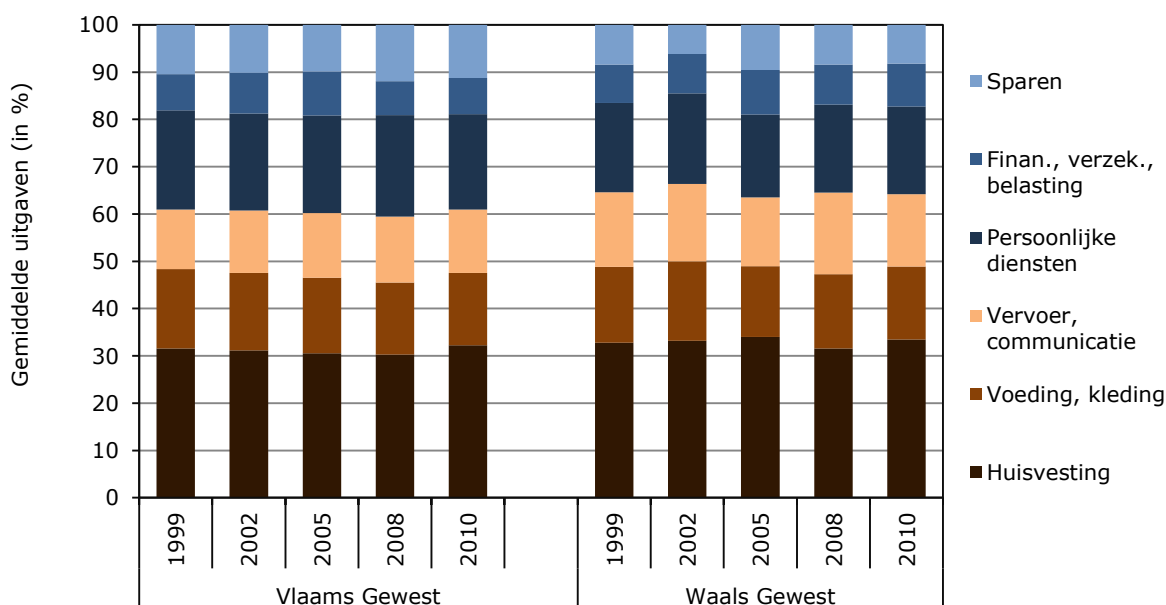
Figuur 2 toont de gemiddelde uitgaven per maand van Vlaamse en Waalse huishoudens voor de 6 hoofdcategorieën in de periode 1999-2010, in absolute bedragen en relatieve aandelen. Tegelijk geeft de figuur de totale uitgaven van huishoudens weer. Zoals vermeld betreft het bedragen in reële termen, op basis van de index van consumptieprijzen, met 2010 als referentiejaar. Bijlage 1 toont de achterliggende data.

Figuur 2. Gemiddelde uitgaven per maand van Vlaamse en Waalse huishoudens voor 6 hoofdcategorieën (1999-2010) (absolute bedragen en relatieve aandelen; reële prijzen, referentiejaar 2010)

a. Absolute bedragen



b. Relatieve aandelen



Bron: ADSEI, Huishoudbudgetenquêtes 1999-2010, bewerking SVR.

De gemiddelde totale uitgaven van Vlaamse gezinnen liggen tijdens de hele periode hoger dan die van Waalse gezinnen. Dat is rechtstreeks verbonden met de gemiddeld hogere gezinsinkomens in het Vlaamse Gewest. In het Vlaamse Gewest namen de totale uitgaven toe van 3.740 euro in 1999 tot 3.925 euro in 2005. Daarna was er een vermindering tot 3.800 euro in 2008, gevolgd door een kleine toename tot 3.880 euro in 2010. In het Waalse Gewest lagen de totale uitgaven in 2002 lager dan in 1999, wat vooral toe te schrijven is aan de lagere uitgaven voor huisvesting en sparen. Een verklaring hiervoor vinden we niet in deze gegevens.

De samenstelling van de uitgaven voor de 6 hoofdcategorieën is in grote mate gelijk in beide gewesten, zonder noemenswaardige wijzigingen tussen 1999 en 2010. We lichten de opvallende elementen toe voor de 6 hoofdcategorieën.

De uitgaven voor *huisvesting* (woning en inrichting) schommelen in beide gewesten rond 1.200 euro per maand en vormen met ongeveer 32% van de totale uitgaven de grootste post. In het Vlaamse Gewest ligt het relatieve aandeel met 31% iets lager dan in het Waalse Gewest (33,5%).

In beide gewesten gaat ongeveer 27% van de totale uitgaven naar de woning zelf en 5% naar meubilair, toestellen, huishoudartikelen, decoratie, onderhoud enzovoort.

De uitgaven voor *voeding en kleding* bedragen 610 euro per maand in het Vlaamse Gewest en 560 euro in het Waalse Gewest, met een lichte daling tussen 1999 en 2010. In beide gewesten vormen deze uitgaven ongeveer 16% van de totale uitgaven, met een daling van 16,5% in 1999 tot 15% in 2010. In beide gewesten is 12% van de totale uitgaven bestemd voor voeding/dranken en 4% voor kleding/schoeisel.

Aan *vervoer en communicatie* geven Vlaamse gezinnen gemiddeld 500 euro per maand uit, of 13,5% van het totaal. Waalse gezinnen besteden 550 euro per maand aan vervoer/communicatie, of 16% van de totale uitgaven, met een lichte toename tot 2008. De uitgaven voor vervoer vertegenwoordigen ongeveer 85% van deze categorie.

De uitgaven voor *persoonlijke diensten* schommelen in het Vlaamse Gewest rond 800 euro per maand, bijna 21% van de totale uitgaven. In het Waalse Gewest liggen deze uitgaven duidelijk lager, met ongeveer 650 euro per maand of 18,5% van het totaal.

De uitgaven voor ontspanning zijn in beide gewesten goed voor 6,5% van de totale uitgaven. Ongeveer 4% van de totale uitgaven gaat naar de horeca, 3,5% naar medische zorgen, 3% naar reizen/uitstappen, 2% naar lichaamsverzorging, 1,5% naar onderhoudsgelden en giften aan derden en minder dan 1% naar onderwijs (dat bijna volledig via collectieve middelen wordt gefinancierd).

In beide gewesten schommelen de uitgaven voor *financiële verrichtingen/verzekeringen/belastingen* rond 325 euro per maand. In het Vlaamse Gewest komt dit neer op ongeveer 8% van de totale uitgaven, in het Waalse Gewest op 9%.

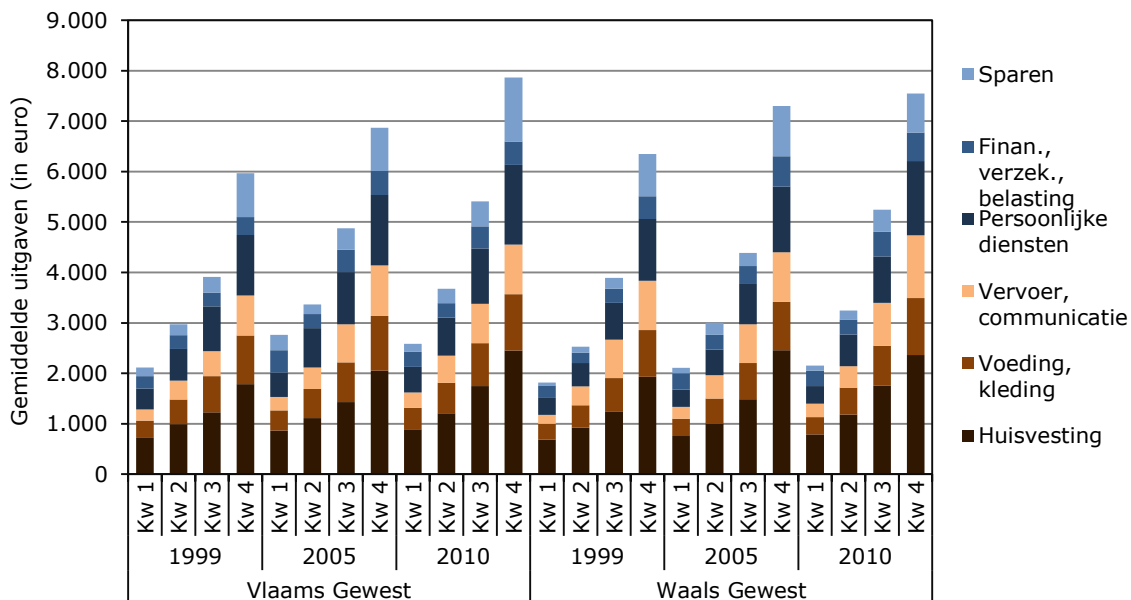
Voor *sparen* is er wel een significant verschil tussen de gewesten. In het Vlaamse Gewest neemt het gemiddelde maandelijks spaarbedrag toe van 390 euro in 1999 (10,4% van de totale uitgaven) tot 450 euro in 2010 (11,5%). In het Waalse Gewest is het spaarbedrag in 1999 (307 euro) bijna even groot als in 2010 (300 euro). Het spaarbedrag bedroeg daar 8% van de totale uitgaven.

3.2. Gemiddelde uitgaven volgens inkomenskwartielen

In dit deel tonen we de verschillen in bestedingen van huishoudens volgens het gezinsinkomen, op basis van de inkomenskwartielen, van kwartiel 1 (25% huishoudens met laagste inkomens) tot kwartiel 4 (25% huishoudens met hoogste inkomens). Figuur 3 toont de gemiddelde uitgaven per maand van Vlaamse en Waalse huishoudens voor

de 6 hoofdcategorieën in 1999, 2005 en 2010, in absolute bedragen, opgesplitst naar inkomenskwartielen. Bijlage 2 geeft de achterliggende cijfers weer.

Figuur 3. Gemiddelde uitgaven per maand van Vlaamse en Waalse huishoudens voor 6 hoofdcategorieën (1999, 2005 en 2010), opgesplitst naar inkomenskwartielen (absolute bedragen; reële prijzen, referentiejaar 2010)



Bron: ADSEI, Huishoudbudgetenquêtes 1999-2010, bewerking SVR.

Voor beide gewesten is onmiddellijk het sterke positieve verband zichtbaar tussen de gemiddelde totale uitgaven en het totale gezinsinkomen, met andere woorden: de ongelijkheid in totale uitgaven, die maximaal is gekoppeld aan de ongelijkheid in inkomens, ook wanneer het sparen niet wordt meegerekend. In absolute termen is die ongelijkheid tussen 1999 en 2010 duidelijk toegenomen.

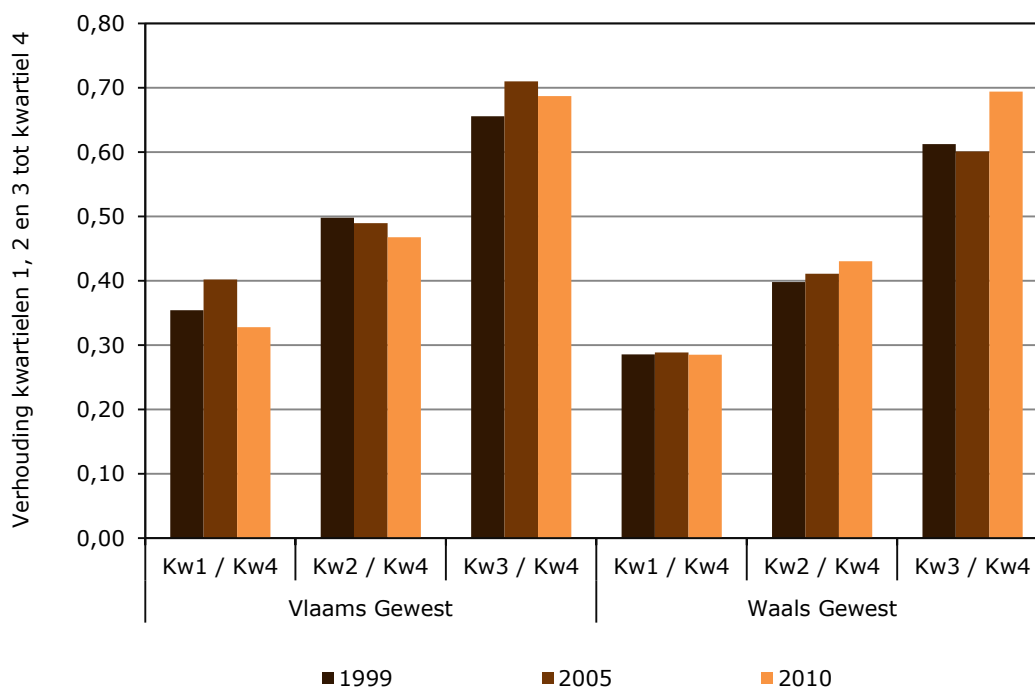
Voor gezinnen in de drie hoogste kwartielen zijn de totale uitgaven in reële termen in beide gewesten fors toegenomen in de periode 1999-2010. In het Vlaamse Gewest namen de totale uitgaven van het vierde kwartiel toe van 6.000 euro per maand in 1999 tot bijna 7.900 euro in 2010. De uitgaven van het derde kwartiel stegen van 3.910 tot 5.400 euro en die van het tweede kwartiel van 2.970 tot 3.680 euro. De uitgaven van het eerste kwartiel namen eveneens toe tussen 1999 en 2005, van 2.115 euro per maand tot 2.760, maar ze daalden daarna weer tot 2.580 in 2010. In het Waalse Gewest liggen de totale uitgaven lager in alle kwartielen en stegen ze minder sterk, zeker die van het eerste kwartiel.

In 2010 verschillen de totale uitgaven voor *huisvesting* (woning en inrichting) van Vlaamse gezinnen sterk naar gezinsinkomen, van 890 euro per maand in het eerste kwartiel tot 2.450 euro per maand in het vierde kwartiel. De uitgaven voor *voeding/kleding* laten een variatie zien van 420 euro tot 1.120 euro per maand. Voor *vervoer/communicatie* variëren de uitgaven van 180 euro tot 975 euro per maand, voor *persoonlijke diensten* van 500 euro tot 1.580 euro en voor *financiële zaken/verzekeringen/belastingen* van 300 euro tot 465 euro. Het grootste verschil is zichtbaar bij *sparen*, van 155 euro tot 1.270 euro per maand, met vooral een groot verschil tussen het derde en vierde kwartiel.

Figuur 4 toont de evolutie van de ongelijkheid van de totale uitgaven van Vlaamse en Waalse huishoudens in relatieve termen, aan de hand van een eenvoudige maatstaf, met name de verhouding tussen de totale uitgaven van kwartielen 1, 2 en 3 (teller) en

de totale uitgaven van kwartiel 4 (noemer) in 1999, 2005 en 2010. Indien deze verhouding tussen de betreffende kwartielen kleiner wordt, neemt de ongelijkheid toe.

Figuur 4. Evolutie van de ongelijkheid van de totale uitgaven van Vlaamse en Waalse huishoudens aan de hand van de verhouding tussen de totale uitgaven van kwartielen 1, 2 en 3 (teller) en de totale uitgaven van kwartiel 4 (noemer) in 1999, 2005 en 2010



In het Vlaamse Gewest is de ongelijkheid tussen het eerste en vierde kwartiel tussen 1999 en 2005 afgenomen, maar tussen 2005 en 2010 weer - in sterkere mate - toegenomen. De ongelijkheid tussen het tweede en vierde kwartiel is in de hele periode toegenomen. De ongelijkheid tussen het derde en vierde kwartiel is gedaald tussen 1999 en 2005, maar tussen 2005 en 2010 weer - in beperktere mate - gestegen.

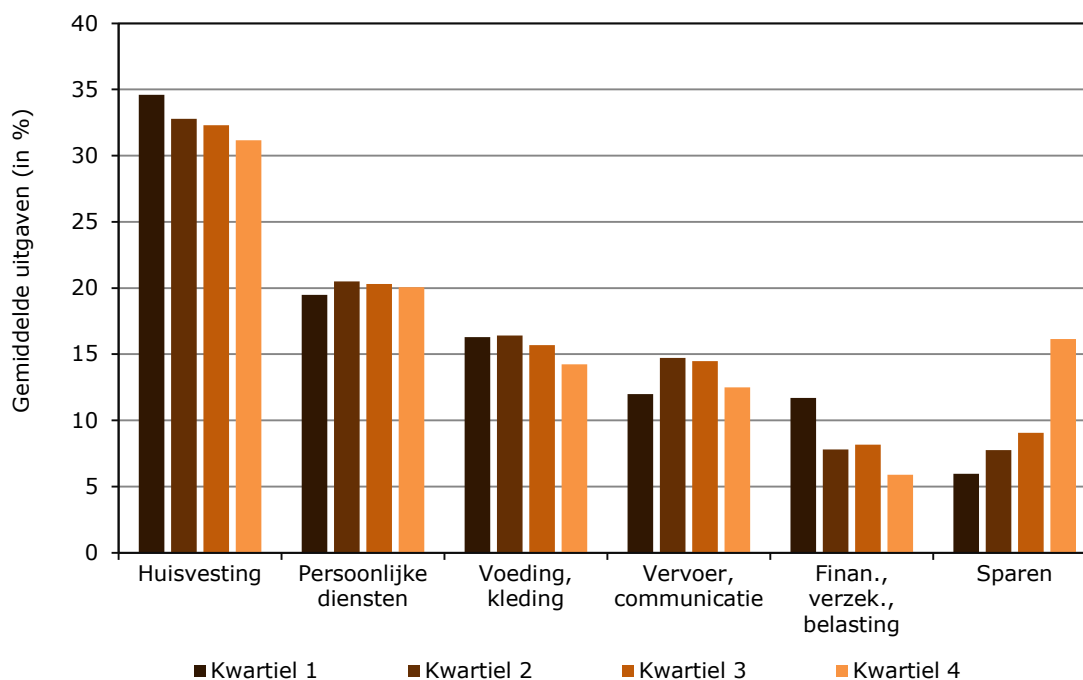
De evolutie in het Waalse Gewest verschilt duidelijk. De ongelijkheid tussen het eerste en vierde kwartiel is tussen 1999 en 2005 gelijk gebleven en zeer lichtjes gestegen tussen 2005 en 2010. De ongelijkheid tussen het tweede en vierde kwartiel is in de hele periode evenwel afgenomen. De ongelijkheid tussen het derde en vierde kwartiel is lichtjes gestegen tussen 1999 en 2005 maar tussen 2005 en 2010 in sterke mate gedaald.

Figuur 5 toont voor het Vlaamse Gewest de relatieve aandelen van de uitgaven voor de 6 hoofdcategorieën in 2010 en illustreert het verband met het gezinsinkomen.

Het aandeel van de uitgaven voor *huisvesting*, *voeding/kleding* en *financiële verrichtingen/verzekeringen/belastingen* vermindert met het gezinsinkomen. Voor *persoonlijke diensten* en *vervoer/communicatie* is er geen duidelijk verband zichtbaar. Het aandeel van sparen daarentegen neemt sterk toe met het gezinsinkomen.

In het Waalse Gewest (geen grafiek) bestaat er voor *huisvesting*, *voeding/kleding* en *financiële verrichtingen/verzekeringen/belastingen* eveneens een negatief verband met het gezinsinkomen en een (minder sterk) positief verband voor sparen.

Figuur 5. Gemiddelde uitgaven per maand van Vlaamse huishoudens voor 6 hoofdcategorieën (2010), opgesplitst naar inkomenskwartielen (relatieve aandelen, reële prijzen)



Bron: ADSEI, Huishoudbudgetenquêtes 1999-2010, bewerking SVR.

3.3. Gemiddelde uitgaven volgens inkomensdecielen

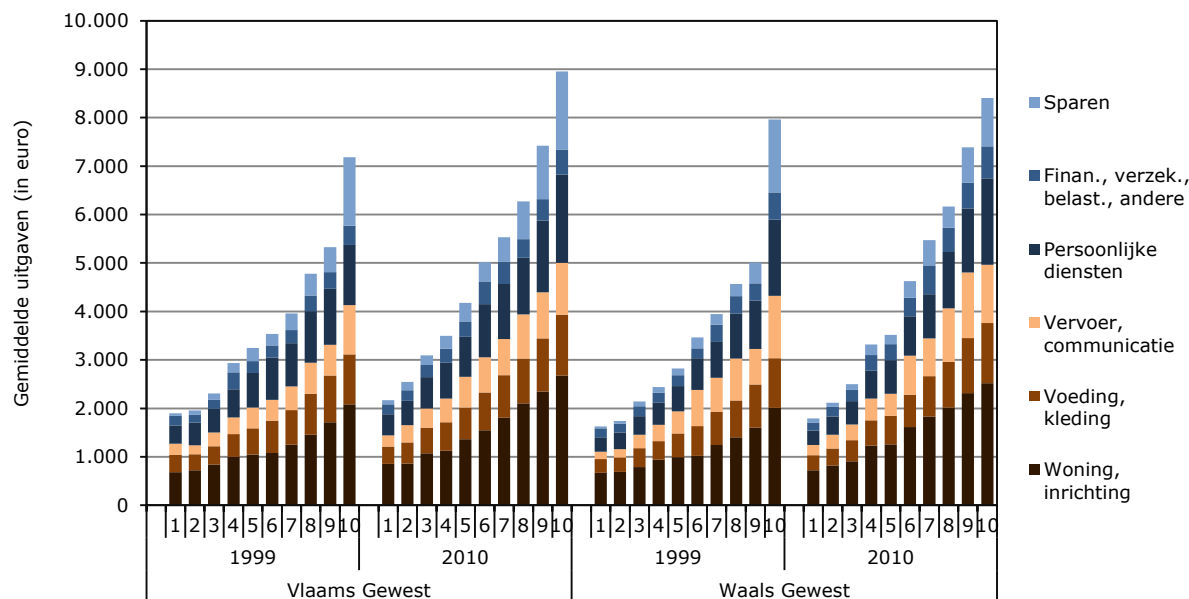
In dit onderdeel tonen we de verschillen in uitgaven van huishoudens volgens de inkomensdecielen, van deciel 1 (10% huishoudens met laagste inkomens) tot deciel 10 (10% huishoudens met hoogste inkomens). Figuur 6 toont de gemiddelde uitgaven per maand van Vlaamse en Waalse huishoudens voor de 6 hoofdcategorieën in 1999 en 2010, in absolute bedragen, opgesplitst naar inkomensdecielen.

De grafiek illustreert nog scherper het sterke positieve verband tussen de particuliere uitgaven en de besteedbare inkomens van Vlaamse gezinnen. Belangrijk is dat de ongelijkheid in totale uitgaven (absolute bedragen) in beide gewesten toeneemt tussen 1999 en 2010.

Aansluitend bij figuur 4 is in het Vlaamse Gewest de ongelijkheid in relatieve termen tussen decielen 1 tot en met 9 enerzijds en deciel 10 anderzijds afgenomen in de periode 1999-2005, maar in de periode 2005-2010 weer toegenomen, zij het in mindere mate. In het Waalse Gewest is de ongelijkheid in de periode 1999-2005 voor de meeste decielen lichtjes gestegen, maar tussen 2005 en 2010 gedaald, en in sterkere mate bij de hogere decielen.

De totale uitgaven voor huisvesting van Vlaamse gezinnen variëren van 350 euro per maand in het eerste kwartiel tot 960 euro in het vierde kwartiel. De uitgaven voor voeding/kleding variëren van 850 euro tot 2.680 euro per maand, de uitgaven voor vervoer/communicatie van 360 euro tot 1.250 euro, voor persoonlijke diensten van 435 tot 1.820 euro, voor financiële verrichtingen/verzekeringen/belastingen van 205 euro tot 515 euro en voor sparen van 80 euro tot liefst 1.610 euro per maand. De grootste verschillen treden op tussen het achtste en tiende deciel.

Figuur 6. Gemiddelde uitgaven per maand van Vlaamse en Waalse huishoudens voor 6 hoofdcategorieën (1999 en 2010), opgesplitst naar inkomensdecielen (absolute bedragen; reële prijzen, referentiejaar 2010)



Bron: ADSEI, Huishoudbudgetenquêtes 1999-2010, bewerking SVR.

Ten slotte beklemtonen we opnieuw het negatieve verband tussen het aandeel van de uitgaven voor huisvesting en financiële verrichtingen/verzekeringen/belastingen en het gezinsinkomen, tegenover het sterkere positieve verband voor sparen, als uitdrukking van het mechanisme van groeiende ongelijkheid in inkomens, uitgaven en (financieel) kapitaal.

Slotbeschouwingen

Dit artikel schetst de evolutie van de particuliere bestedingen of uitgaven van Vlaamse en Waalse gezinnen in de periode 1999-2010, op basis van gegevens van de Belgische huishoudbudgetenquête. Uitgaande van de beschikbare data wordt een eenvoudige vergelijkende analyse gemaakt, in termen van de gemiddelde reële bedragen per maand, en dat per huishouden. We onderscheiden daarbij 6 categorieën: huisvesting/voeding/kleding, vervoer/communicatie, persoonlijke diensten, bank-diensten/verzekeringen/belastingen en sparen.

De analyse laat zien dat in het Vlaamse Gewest de *totale uitgaven per maand per huishouden* in reële termen lichtjes zijn toegenomen van 3.740 euro in 1999 tot 3.880 euro in 2010. In het Waalse Gewest liggen de bedragen iets lager en is er geen toename zichtbaar tussen 1999 en 2010.

De *samenstelling van de uitgaven* voor de 6 hoofdcategorieën is in beide gewesten niet noemenswaardig gewijzigd tussen 1999 en 2010. De uitgaven voor *huisvesting* vormen met ongeveer 32% van de totale uitgaven de grootste post. Het grootste deel daarvan gaat naar de woning zelf. *Voeding en kleding* vertegenwoordigen 16% van de totale uitgaven, met een daling van 16,5% in 1999 tot 15% in 2010. *Vervoer en communicatie* staan in voor ruim 13% van de totale uitgaven, waarvan 85% voor vervoer, met een lichte toename tot 2008. De uitgaven voor *persoonlijke diensten* schommelen in het Vlaamse Gewest rond 21% van de totale uitgaven, in het Waalse Gewest rond 18%. Het merendeel gaat naar ontspanning en horeca en reizen/uitstappen. De categorie *financiële verrichtingen, verzekeringen en belastingen*

neemt 8% van de totale uitgaven in beslag. In het Vlaamse Gewest stijgt het aandeel van het sparen van 10,4% in 1999 tot 11,5% in 2010, terwijl dat aandeel in het Waalse Gewest rond 8% van de totale uitgaven schommelt.

In beide gewesten is de *ongelijkheid in totale uitgaven* van gezinnen duidelijk zichtbaar aan de hand van de *verschillen volgens de inkomenskwartielen en inkomensdecielen*. De ongelijkheid in uitgaven is uiteraard maximaal gekoppeld aan de ongelijkheid in inkomens, aangezien ook sparen wordt meegerekend. Uitgedrukt in absolute bedragen is de ongelijkheid tussen 1999 en 2010 toegenomen. In relatieve termen is de ongelijkheid in het Vlaamse Gewest afgenomen in de periode 1999-2005 en in de periode 2005-2010 weer toegenomen. In het Waalse Gewest is de ongelijkheid in de periode 1999-2005 lichtjes gestegen en tussen 2005 en 2010 gedaald.

Het aandeel van de uitgaven voor huisvesting en financiële verrichtingen/ verzekeringen/ belastingen vermindert met het gezinsinkomen, terwijl het aandeel van de uitgaven voor vervoer/communicatie en vooral voor sparen stijgt. Zo wordt het mechanisme van de ongelijkheid in de tijd zichtbaar.

De betekenis van de empirische resultaten voor de evolutie van de totale welvaart hangt af van de gehanteerde conceptuele benadering.

De *traditionele economische benadering* beschouwt particuliere inkomsten en uitgaven van gezinnen als een goede monetaire maatstaf voor hun welvaart, waardoor een betrouwbare welvaartsvergelijking mogelijk is. De belangrijkste uitdaging is dan de toename van particuliere inkomsten en uitgaven die leidt tot een toename van de welvaart, zonder veel aandacht voor de samenstelling van de uitgaven en de niet-geldelijke kosten en baten.

De *ruimere economische benaderingen* impliceren dat de relatie tussen uitgaven van gezinnen en hun welvaart minder duidelijk wordt, zodat betrouwbare welvaartsvergelijkingen niet mogelijk zijn op basis van de particuliere uitgaven. De pogingen om praktische oplossingen aan te reiken door middel van nieuwe indicatoren impliceren op korte termijn evenwel meer complicaties, wegens overlappende componenten, dubbeltellingen, onverenigbare grootheden en onmeetbare componenten. Zolang men uitgaat van het duale onderscheid tussen productie en consumptie, kunnen ze niet leiden tot meer fundamentele oplossingen.

Een *geïntegreerde benadering* beschouwt particuliere uitgaven als belangrijke schakels in de complexe kringloop van activiteiten en middelen. Ze biedt een goede basis voor de analyse van de complexe relatie tussen inkomsten/uitgaven en de totale welvaart van de actoren in de complexe kringloop van activiteiten/middelen. Maar ze wijst ook op de beperkte capaciteit voor de registratie van betrouwbare gegevens over de diverse activiteiten en middelen, de constructie van bruikbare indicatoren en de empirische analyses. In dat opzicht zijn de gegevens van de huishoudbudgetenquêtes wegens de gebruikte registratiemethode alleen bruikbaar op een hoger aggregatieniveau. De vraag is of een aangepaste registratiemethode mogelijk is die voldoende rekening houdt met de variatie in levensduur en kwaliteit van producten.

De geldelijke uitgaven bieden nuttige informatie over het (mogelijke) gebruik van de aangekochte middelen tijdens de activiteiten, maar de totale welvaart die daaruit voortvloeit kan niet worden bepaald.

De ongelijkheid in inkomens en uitgaven kan gepaard gaan met een versterkend effect in de totale kringloop en impliceert dan een onderschatting van de ongelijkheid van de totale welvaart. Tegelijk is een afzwakkend effect mogelijk indien lagere inkomens en uitgaven het gevolg zijn van minder uren beroepsarbeid en gepaard gaan met meer uren niet-professionele activiteiten die voldoende geldelijke besparingen en/of niet-

geldelijke opbrengsten opleveren. Het is evenwel niet duidelijk welk van de twee effecten dominant is.

De relevante beleidsvragen in het kader van de brede maatschappelijke verdeling van activiteiten en middelen betreffen de verdeling van enerzijds de totale uitgaven en anderzijds de uitgaven voor de hoofdcategorieën.

Voor de verdeling van de totale uitgaven (en inkomens) geldt eerst de vraag in welke mate beleidsmakers een toename van de totale uitgaven nastreven, en waarom? Voorts is er de vraag in welke mate ze de ongelijkheid willen doen afnemen of toenemen? Welke argumenten, doelstellingen en beleidsinstrumenten worden hiervoor aangebracht? Voor deze beleidsdiscussie leveren algemene analyses van uitgaven maar een beperkte input en kan men beter gebruik maken van meer gedifferentieerde inkomensanalyses.

Voor de verdeling van de uitgaven voor de afzonderlijke uitgavengroepen is er de vraag in welke mate en op welke manier beleidsmakers de omvang en het relatieve aandeel van de uitgaven willen wijzigen, uitgaande van de huidige positie van de diverse actoren in het marktsysteem. In welke zin willen ze het (positieve of negatieve) verband met het gezinsinkomen aanpakken? En met welke instrumenten?

Bruikbare beleidstoepassingen zijn altijd gebaseerd op normatieve uitgangspunten, die men kan weergeven als combinaties van de basiswaarden gelijkheid, vrijheid, solidariteit en efficiëntie, onder de brede noemer democratie/democratisering (Kruithof 1980, Van Dongen, 2008a, 2008b, 2009, 2010, 2012). Ter illustratie verwijzen we naar Storms & Van den Bosch (2010) en Storms (2010) die het pakket van producten bepalen dat gezinnen nodig hebben om 'voldoende comfortabel te leven' en het overeenkomstig inkomen dat de maatschappij zou moeten bieden, uitgaande van de normatieve keuze van voldoende welvaart voor iedereen. Storms e.a. (2013) geven toelichting bij de toepassing op Europees niveau. Aangezien inkomsten en uitgaven sterk variëren, is het wellicht zinvol de bestaande methode met één comfortniveau uit te breiden tot een instrument met meer comfortniveaus.

Literatuur

AtKisson, A. (2012). *Life beyond growth. Alternatives and complements to GDP-measured growth as framing concept for social progress*. Stockholm: ISIS Academy.

Becker, G.S. (1965). A theory of the allocation of time. In: *Economic Journal*, 75, 493-517.

Becker, G.S. (1976). *The economic approach to human behaviour*. Chicago: Prentice hall.

Becker, G.S. (1981). *A treatise on the family*. Cambridge: Harvard University Press.

De Borger, B. & Van Poeck, M. (2009). *Algemene Economie*. Antwerpen: De Boeck nv.

Decoster, A. (2010). *Economie. Een Inleiding*. Leuven: Universitaire Pers Leuven.

De Vries, B. (1978). Het draagvlak van de economie. In: *Economisch Statistische Berichten*, 8-2, 138-142.

FOD Economie, Statistics Belgium (2014). *Huishoudbudgetonderzoek*. Geraadpleegd via <http://statbel.fgov.be/nl/statistiek/gegevensinzameling/enquetes/huishoudbudget>

Folbre, N. (2006). Measuring care: gender, empowerment and the care economy. In: *Journal of Human Development*, 7 (2), 183-199.

Goldschmidt-Clermont, L. (1983). Does housework pay? A product-related microeconomic approach. In: *Signs*, 9, 109-119.

Goossens, Y., Mäkipää, A., Schepelmann, P., van de Sand, I., Kuhndtand, M. & Herrndorf, M. (2007). *Alternative progress indicators to Gross Domestic Product (GDP) as*

- a means towards sustainable development*. Brussels: European Parliament, Policy Department Economic and Scientific Policy.
- Gronau, R. (1977). Leisure, Home production and work, the theory of the allocation of time revisited. In: *Journal of Political Economy*, 6, 1099-1123.
- Gronau, R. (1980). Home production, a forgotten industry. In: *Review of Economics and Statistics*, 62, 408-416.
- Hagenaars, A.J.M. (1988). *De economie van de huishoudelijke sector. Deel I: De tijdsbesteding van huishoudens*. Rotterdam: Erasmus-universiteit Rotterdam. *Deel II: Inkomen en bestedingen van huishoudens*. Rotterdam: Erasmus-universiteit Rotterdam.
- Hawrylyshyn, O. (1976). The value of household services: a survey of empirical estimates. In: *Review of Income and Wealth*, 22, 101-133.
- Hawrylyshyn, O. (1977). Towards a definition of non-market activities. In: *Review of Income and Wealth*, 23, 79-96.
- Heremans, D. & Geeroms, H. (1984). Marktsector en budgetsector in België. Grenzen aan het overheidsbeslag. In: *Leuvense Economische Standpunten*, nr. 30.
- Houthoofd, N. (2006), *Algemene Economie*. Gent: Academia Press.
- Jackson, T. (2010). *Welvaart zonder groei. Economie voor een eindige planeet*. Antwerpen-Utrecht: EPO en Jan Van Arkel.
- Klamer, A. (2005). *In hemelsnaam: de economie van overvloed en onbehagen*. Baarn: Uitgeverij Ten Have.
- Kruithof, J. (1980). *Democratie en efficiëntie*. Cursus Sociologie van de Moraal. Gent: RUG.
- Meeusen, W. & Willems, P. (2006). *Macro-economische theorie: ingeleid en voortgezet. 2de herziene en aangevulde editie*. Mechelen: Wolters Kluwer Belgium.
- OECD (2011). *How's life? Measuring well-being*. Report presented at the OECD conference 'Two years after the Stiglitz-Sen-Fitoussi report: what well-being and sustainability measures?' 12-10-2010, Paris: OECD.
- Stiglitz, J.E., Sen, A., Fitoussi, J. (eds.) (2009). *Report by the Commission on the measurement of economic and social progress*, Paris: Commission on the measurement of economic and social progress.
- Storms, B. (2010). *Referentiebudgetten voor maatschappelijke participatie*. Doctoraal proefschrift. Antwerpen: CSB, Universiteit Antwerpen.
- Storms, B. & Van den Bosch, K. (2010). *Wat heeft een gezin minimaal nodig? Een budgetstandaard voor Vlaanderen*. Leuven: Acco.
- Storms, B., Goedemé, T., Van den Bosch, K. & Devuyt, K. (2013). *Towards a common framework for developing cross-nationally comparable reference budgets in Europe*. ImPRovE Methodological Paper No. 13/02. Antwerp: University of Antwerp, CSB.
- Thelosen, R. (2006). *Trias Politica Ethica. Een politiek-ethische bijdrage aan de waardendiscussie*. Assen: Naerchus C.V.
- van den Bergh, J.C.J.M. (2007). Evolutionary thinking in environmental economics. In: *Journal of Evolutionary Economics*, 17(5), 521-549.
- van den Bergh, J.C.J.M. (2009). The GDP Paradox. In: *Journal of Economic Psychology*, 30(2), 117-135.
- Van Dongen, W. (1993). *Nieuwe krijtlijnen voor gezin, markt en maatschappij. Een geïntegreerde benadering*. Leuven-Apeldoorn: Garant.
- Van Dongen, W. (2008a). *Naar een democratische arbeidsverdeling? Het Combinatiemodel als basis voor een geïntegreerd beleid in Vlaanderen en Europa*. SVR-Studie, 2008-1, Brussel: Studiedienst van de Vlaamse Regering.

Van Dongen, W. (2008b). Doelmatige publieke diensten in een democratische samenleving: een geïntegreerde benadering en praktische evaluatie-instrumenten. In: Verlet, D. & Devos, C. (red.) (2008). *Over beleidsevaluatie: van theorie naar praktijk en terug*. SVR-Studie 2008/2. Brussel: Studiedienst van de Vlaamse Regering, 163-189.

Van Dongen, W. (2009). *Towards a democratic division of labour in Europe? The Combination Model as a new integrated approach to professional and family life*. Bristol: The Policy Press.

Van Dongen, W. (2010). Naar een meer democratische verdeling van beroepsarbeid en beroepsinkomen in Vlaanderen? In: Verlet, D. & Callens, M. (red.) (2010). *De kwaliteit van het leven, een mozaïek van het dagelijks leven*. SVR-Studie 2010/3, Brussel: Studiedienst van de Vlaamse Regering.

Van Dongen, W. (2012). Educatie van Vlaamse kinderen van 0 tot 12 jaar binnen en buiten het gezin. Hedendaagse solidariteit in een lang democratiseringsproces. In: Vanderleyden, L. & Callens, M. (red.) (2012), *Generaties en solidariteit in woord en daad*. SVR-Studie 2010/3, Brussel: SVR.

Van Dongen, W., Deschamps, L. & Pauwels, K. (1987). (Hoe) kan de waarde van huishoudelijke arbeid worden gemeten? In: *Bevolking en Gezin*, 1987/1, 31-64.

Verbist, G., Förster, M.F., Vaalavuo, M. (2010). *The impact of publicly provided services and the distribution of resources: review of new results and methods*. OECD Social, Employment and Migration Working Papers, No. 130. OECD Publishing.

Bijlagen

Bijlage 1

Tabel bij figuur 2. Gemiddelde uitgaven per maand van Vlaamse en Waalse huishoudens voor 6 hoofdcategorieën (1999-2010) (absolute bedragen en relatieve aandelen; reële prijzen, referentiejaar 2010)

a. Absolute bedragen

Uitgaven	Vlaams Gewest					Waals Gewest				
	1999	2002	2005	2008	2010	1999	2002	2005	2008	2010
Huisvesting	1.181	1.205	1.198	1.155	1.251	1.197	1.108	1.253	1.100	1.209
Voeding, kleding	628	632	627	580	594	585	562	553	549	557
Vervoer, communicatie	472	512	538	531	520	574	547	537	600	554
Persoonlijke diensten	784	792	809	819	781	690	640	647	649	669
Finan., verzek., belasting	287	332	363	274	297	295	277	346	295	328
Sparen	390	392	389	455	437	307	206	353	294	297
Totale uitgaven	3.742	3.865	3.925	3.813	3.879	3.648	3.340	3.690	3.487	3.614

b. Relatieve aandelen (in %)

Uitgaven	Vlaams Gewest					Waals Gewest				
	1999	2002	2005	2008	2010	1999	2002	2005	2008	2010
Huisvesting	32	31	31	30	32	33	33	34	32	33
Voeding, kleding	17	16	16	15	15	16	17	15	16	15
Vervoer, communicatie	13	13	14	14	13	16	16	15	17	15
Persoonlijke diensten	21	21	21	21	20	19	19	18	19	19
Finan., verzek., belasting	8	9	9	7	8	8	8	9	8	9
Sparen	10	10	10	12	11	8	6	10	8	8
Totale uitgaven	100	100	100	100	100	100	100	100	100	100

Bijlage 2

Tabel bij figuur 3. Gemiddelde uitgaven per maand van Vlaamse en Waalse huishoudens voor 6 hoofdcategorieën (1999, 2005 en 2010), opgesplitst naar inkomenskwartielen (absolute bedragen; reële prijzen, referentiejaar 2010)

Vlaams Gewest

Uitgaven	1999				2005				2010			
	Kw1	Kw2	Kw3	Kw4	Kw1	Kw2	Kw3	Kw4	Kw1	Kw2	Kw3	Kw4
Huisvesting	720	992	1.226	1.784	864	1.110	1.428	2.053	893	1.206	1.746	2.452
Voeding, kleding	342	485	715	969	402	580	789	1.086	421	604	848	1.120
Vervoer, communicatie	218	379	497	791	266	428	756	1.002	309	541	783	983
Persoonlijke diensten	418	628	891	1.197	484	778	1.031	1.392	503	754	1.098	1.579
Finan., verzek., belast.	247	274	268	360	445	279	449	482	302	287	442	464
Sparen	167	213	315	866	302	189	425	855	154	285	490	1.269
Totale uitgaven	2.113	2.971	3.913	5.965	2.762	3.365	4.878	6.869	2.582	3.678	5.407	7.866

Waals Gewest

Uitgaven	1999				2005				2010			
	Kw1	Kw2	Kw3	Kw4	Kw1	Kw2	Kw3	Kw4	Kw1	Kw2	Kw3	Kw4
Huisvesting	685	924	1.247	1.928	755	1.005	1.485	2.461	790	1.181	1.754	2.360
Voeding, kleding	312	440	656	932	342	497	721	958	343	534	791	1.135
Vervoer, communicatie	181	376	762	976	240	463	765	978	267	427	854	1.240
Persoonlijke diensten	337	464	731	1.226	341	504	799	1.302	349	624	918	1.476
Finan., verzek., belast.	245	203	282	449	320	293	359	606	300	303	487	560
Sparen	55	121	212	839	109	241	259	996	103	179	437	777
Totale uitgaven	1.814	2.527	3.889	6.350	2.107	3.002	4.387	7.300	2.152	3.248	5.241	7.548