

**De kringloopcentra in  
het Vlaamse Gewest  
Opvolgingsverslag 2011**



**SAMEN MAKEN WE  
MORGEN MOOIER**





**De kringloopcentra in het  
Vlaamse Gewest  
Opvolgingsverslag 2011**





# Documentbeschrijving

1. *Titel publicatie*  
De kringloopcentra in het Vlaamse Gewest Opmvolgingsverslag 2011

---

2. *Verantwoordelijke Uitgever*  
Danny Wille, OVAM, Stationsstraat 110, 2800 Mechelen
3. *Wettelijk Depot nummer*  
D/2013/5024/1

---

4. *Aantal bladzijden*  
59
5. *Aantal tabellen en figuren*

---

6. *Prijs\**  
nvt
7. *Datum Publicatie*  
februari 2013

---

8. *Trefwoorden*  
Kringloopcentra, kringloopwinkel, hergebruik, verzorgingsgebied, huishoudelijk afval, kengetallen

---

9. *Samenvatting*  
Dit opvolgingsverslag brengt alle kringloopactiviteiten en resultaten in kaart. De jaarlijkse bevraging van de 31 individuele centra, op basis van de erkennings- en subsidievoorwaarden uit het besluit, vormt de basis van dit verslag.

---

10. *Begeleidingsgroep en/of auteur*  
OVAM Veroniek Lemahieu, Emiel De Smedt bedrijfsrevisor

---

11. *Contactperso(n)en*  
Veroniek Lemahieu, Afval- en materialenbeheer, Ketenbeheer en Lokale besturen, [vlemahie@ovam.be](mailto:vlemahie@ovam.be), tel 015 284 315

---

12. *Andere titels over dit onderwerp*  
Opmvolgingsverslag 2005/6 – 2007 – 2008 – 2009 – 2010

Gegevens uit dit document mag u overnemen mits duidelijke bronvermelding.

De meeste OVAM-publicaties kunt u raadplegen en/of downloaden op de OVAM-website: <http://www.ovam.be>



# Inhoudstafel

<b>1</b>	<b>Inleiding</b>	<b>7</b>
<b>2</b>	<b>Identificatie</b>	<b>11</b>
2.1	Erkende centra en bediende inwoners	11
2.2	Juridische structuur en activiteiten	13
2.3	Conclusie	15
<b>3</b>	<b>Infrastructuur</b>	<b>17</b>
3.1	Kringloopwinkels en locaties	17
3.2	Benutte oppervlakte	19
3.3	Wagenpark	21
3.4	Conclusie	21
<b>4</b>	<b>Inkomende goederenstroom</b>	<b>23</b>
4.1	Totale inkomende goederenstroom	23
4.2	Inzameling per fractie	27
4.3	Inzameling per inwoner	29
4.4	Conclusie	33
<b>5</b>	<b>Uitgaande goederenstroom</b>	<b>35</b>
5.1	Hergebruik en hergebruikspercentage	35
5.2	Hergebruik per inwoner	38
5.3	Winkelverkoop per productgroep	40
5.4	Aantal klanten	41
5.5	Conclusie	41
<b>6</b>	<b>Personeel</b>	<b>43</b>
6.1	Tewerkstelling in voltijdse equivalenten	43
6.2	Scholing van het tewerkgesteld personeel	45
6.3	Conclusie	46
<b>7</b>	<b>Financiële positie</b>	<b>49</b>
7.1	De balans	49
7.2	De resultatenrekening	51
7.3	De ratio's	55
7.4	Conclusie	56
<b>8</b>	<b>Conclusies en aanbevelingen</b>	<b>57</b>





# 1 Inleiding

Het opvolgingsverslag 2011 evalueert voor de 15de keer de resultaten van de door de OVAM erkende kringloopcentra. Deze jaarlijkse beoordeling van de Vlaamse kringloopcentra en -sector werd voor het eerst uitgevoerd in 1995 met als doel de ontwikkeling van de kringloopsector en zijn activiteiten op te volgen. Ook het behalen van de doelstellingen van het Uitvoeringsplan Milieuverantwoord Beheer van Huishoudelijke afvalstoffen en de verplichtingen volgens het besluit van 20.05.2005 worden in dit verslag beoordeeld. De basisdoelstellingen tegen 2015 zijn: 5 kg hergebruik per inwoner, 4 miljoen klanten en 3000 bezoldigde VTE. De sector is een belangrijke schakel in het afval- en materialenbeleid met een belangrijke bijdrage aan de sociale economie. Jaarlijks worden er op basis van het besluit via het MINA fonds werkingssubsidies voorzien. Deze worden berekend op basis van het inwonersaantal enerzijds en de verkochte goederen anderzijds (hergebruik in kg). De gerapporteerde gegevens van elk centrum worden gecontroleerd en gereviseerd door externe en onafhankelijke bedrijfsrevisoren.

Met dit verslag willen we tendensen aantonen en conclusies formuleren, gebaseerd op de resultaten van de bevraging, zodat de sector en de OVAM deze kunnen gebruiken bij het bepalen van haar toekomstig beleid. De continuïteit en vergelijkbaarheid met de resultaten van vorige jaren werd gerespecteerd. Basisinformatie die aan weinig veranderingen onderhevig is, hebben we in dit verslag niet meer opgenomen. Die vindt u terug in de vorige verslagen. De kwaliteit van een aantal aangeleverde gegevens kan nog steeds verbeterd worden zodat een correctere analyse mogelijk wordt. Dit heeft vaak te maken met niet ingevulde of minder accurate gegevens.

Sinds 2009 hebben we samen met KOMOSIE de bevraging vereenvoudigd. Zowel de OVAM als de koepel gebruiken nu hetzelfde rapportage- en bevragingssysteem KRiSS. We bevragen alle criteria vermeld in het besluit en de doelstellingen uit het Uitvoeringsplan Milieuverantwoord Beheer van Huishoudelijke Afvalstoffen (UMBHA). We merken op dat de structuren reeds een aantal jaren stabiel zijn en de activiteiten rendabel en positief evolueren waardoor we in de komende jaren naar een vereenvoudiging en vermindering van het aantal bevroegde gegevens kunnen overgaan en focussen op de goederenstroom. Door samenwerking met andere departementen zullen we informatie kunnen uitwisselen en overlap vermijden.

In de analyse houden we rekening met de werking en het verzorgingsgebied van de centra: nl. ruimerwerkende en klassieke centra. De uitbreiding van ruimerwerkend naar klassiek centra is voor een aantal centra de manier om de OVAM doelstellingen te halen. Deze activiteiten en resultaten hiervan worden besproken in hoofdstuk Identificatie, Inkomende goederenstroom en Uitgaande goederenstroom / Hergebruik. De activiteiten die minder verband houden met de OVAM doelstellingen maar eerder met sociale tewerkstelling, worden niet meer bevroegd en opgenomen in het verslag. De andere parameter is de Vlaamse gemiddelde bevolkingsdichtheid. Dit criterium wordt gebruikt om per centrum het eerste deel subsidie te berekenen. We splitsen op in 2 groepen boven of onder het Vlaamse gemiddelde. In de verschillende hoofdstukken van dit verslag vindt u hierover de analyses en conclusies gerelateerd aan hun werking en resultaten.

De hoofdstukken in het verslag volgen de structuur van de bevraging:

- 1 Identificatie van de centra: de verzorgingsgebieden (door de OVAM vastgestelde werkingsgebieden), de juridische structuur en de activiteiten.

Over de jaren zijn er naast de klassieke kringloopactiviteiten heel wat activiteiten toegevoegd die een belangrijke bijdrage leveren aan de invulling van de milieudoelstelling en de tewerkstelling van laaggeschoolden.

De kringloopcentra spelen hierin een rol via diverse activiteiten die in dit rapport aan bod komen:

- Kringloopcentrum;
- Hergebruikcentrum;
- ROS/FOS;
- Sorteercentrum textiel;
- Herstel/productie atelier textiel, niet gevaarlijke stoffen.

Bulkinzameling, zoals papier en glas werd niet meer bevroegd. Deze goederenstroom is niet gericht op hergebruik en wordt niet beoordeeld in het kader van dit verslag. De OVAM zal de evolutie van de integrale inzameling waaronder bulk blijven volgen.

- 2 Infrastructuur: analyse van de verschillende ruimtes en terreinen alsook het wagenpark.
- 3 Inkomende goederenstroom: de inzameling in al zijn facetten, de wijzes en methodes
- 4 Uitgaande goederenstroom en hergebruik: het traject na de inzameling, het sorteren, de controle en de afvoer voor recycling en de uiteindelijke verkoop in de winkels. De verkoop wordt vertaald in kilo's enerzijds en in aantal klanten (via de omzet) anderzijds.
- 5 Tewerkstelling: Een doelstelling uit het UMBHA waarbij we de evolutie van de doelgroep opvolgen en koppelen aan de resultaten van de inzameling en het hergebruik.
- 6 Financiële positie: analyse en evolutie van de liquiditeit, solvabiliteit, omzet met ook aandacht voor de verschillende subsidies en tonnagevergoeding.

Het succes van de resultaten wordt bepaald door diverse factoren en stakeholders die besproken worden in de verschillende hoofdstukken. De positieve resultaten zijn het resultaat van de inzet van alle professionele, geëngageerde en gedreven medewerkers van de centra en de koepel waarbij de financiële en beleidsmatige ondersteuning van alle partners onmisbaar is.

Sinds enkele jaren heeft de OVAM haar beleid verruimd van afval naar materialen. Op Vlaams niveau is Duurzaam Materialenbeheer één van de dertien transversale thema's van Vlaanderen in Actie (ViA). ViA is het toekomstproject van Vlaanderen, met als ambitie Vlaanderen tegen 2020 te doen uitmunten als een economisch innovatieve, duurzame en sociaal warme samenleving.

Op de Ronde Tafel Duurzaam Materialenbeheer van 6 juni 2011 gingen 33 organisaties uit de overheid, de industrie, de wetenschap en het maatschappelijke middenveld het engagement aan om een gemeenschappelijk actieplan op te stellen met daarin die hefboomen en acties die Vlaanderen tegen 2020/2050 aan de top 5 van Europese regio's kunnen brengen inzake duurzaam materialenbeheer. KOMOSIE, de koepel van de erkende kringloopcentra ondertekende de verklaring. De verruiming van de rol en taken van de kringloopcentra binnen het Vlaams materialenprogramma en -beleid wordt onderzocht en opgevolgd door de OVAM en de koepel en individuele centra. Op de Ronde Tafel Duurzaam Materialenbeheer van 1 juni 2012 werd het actieplan verder uitgewerkt en de concrete stappen uitgewerkt samen met alle actoren.

Op 1 juni 2012 zijn het VLAREMA en het Materialendecreet in werking getreden. De Ladder van Lansink waarop de werking en doelstellingen van de kringloopcentra gebaseerd zijn, werd aangepast tot Vlaamse prioriteitenladder.

In de eerste plaats moet de preventie van afvalstoffen worden bevorderd en moeten we werk maken van duurzame productie- en consumptiepatronen. De tweede trede wil voorbereiding voor hergebruik stimuleren. Denk aan kleine reparaties aan of het schoonmaken van herbruikbare goederen. Ten derde recycleren we zoveel mogelijk afvalstoffen en sluiten we materiaalkringlopen. In de vierde plaats worden andere vormen van nuttige toepassing van afvalstoffen aangemoedigd, zoals energietेरugwinning en de inzet van materialen als energiebron. Op de vijfde plaats komt de verwijdering van afvalstoffen, met storten als laatste optie.

Eén van de basisprincipes in het materialendecreet is een duidelijke prioriteitsvolgorde voor de omgang met materialen, en niet alleen afvalstoffen. De Vlaamse overheid zal maatregelen moeten nemen in functie van deze hiërarchie. De Vlaamse overheid moet daarom stimulerend of beperkend optreden om de hiërarchie in de praktijk vorm te geven, bijvoorbeeld via specifieke maatregelen in VLAREMA of bij de beoordeling van milieuvergunningen. De prioriteiten komen overeen met de Europese kaderrichtlijn, maar gaan ook verder.

Duurzaam materialenbeheer is ook een centraal thema voor Vlaanderen in Actie, hét toekomst project van de Vlaamse overheid. In 2012 en verder werkt een ruime kring van middenveldorganisaties, overheden en bedrijven aan de uitvoering van proefprojecten die draaien rond efficiënter grondstofgebruik en aangepaste productie- en consumptieprocessen in verschillende ketens, zoals de bouwsector, de chemie- en kunststofindustrie, de textiel- en tapijtindustrie en de papierindustrie. Inzet, interesse en middelen komen samen om werk te maken van duurzame materiaalkringlopen.

De OVAM bekijkt en onderzoekt vanaf 2011 en de komende jaren samen met de sector de opportuniteiten in de nieuwe kringlopen van materialen waarbij de sector door zijn ervaring en expertise met materialen en grondstoffen een waardevolle partner kan zijn.

De taken van de kringloopcentra zijn ook verankerd in de strategische doelstelling Milieuverantwoorde consumptie. Door inzameling, herstel en verkoop van 2ehands producten draagt de sector bij aan een duurzame samenleving en consumptie. Via allerhande acties en initiatieven, hun eigen medewerkers en klanten sensibiliseren en bereiken ze de consument, zowel bedrijven als burgers over heel Vlaanderen.

Nieuwe uitdagingen voor de komende jaren liggen in Innovatie. Mogelijke pistes zijn herstelarbeid van producten, workshops voor ecodesign, voorbereiding op hergebruik en diensten op maat, met en voor lokale besturen en de bedrijfsweld. Samenwerking onderling en gedragen en gestuurd door een centrale aanpak en aanspreekpunt lijkt ons de meest efficiënte manier op sectorniveau.

In de verschillende hoofdstukken van het verslag komen goede voorbeelden, knelpunten en opportuniteiten aan bod.



## 2 Identificatie

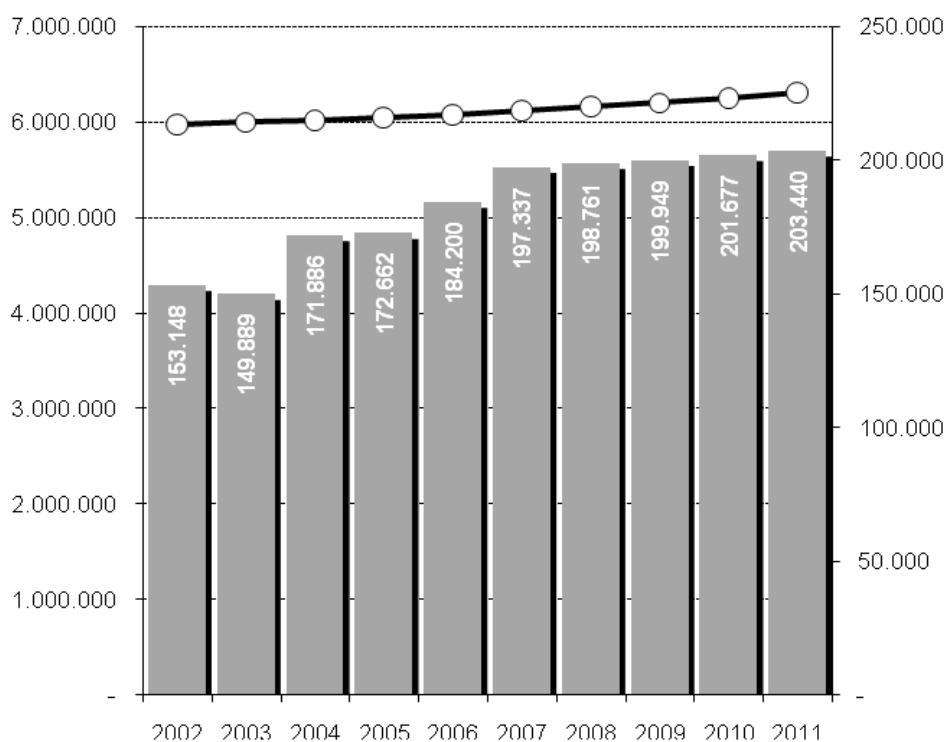
### 2.1 Erkende centra en bediende inwoners

De structuur van de sector naar aantal en aard van centra is over het voorbije decennium zeer stabiel gebleven. De sector is gevormd vanuit twee tendensen over de periode 1998-2007. In een eerste beweging (1998-2002) werd de sector meer en meer gebiedsdekkend in het Vlaamse Gewest en dit vaak door de erkenning van nieuwe centra. Sinds 2002 wordt heel het Vlaamse Gewest bediend en is in een tweede beweging (2003-2007) door fusies het aantal erkende centra afgenomen. De laatste vijf jaren bleven de structuren ongewijzigd.

Tabel 1 geeft de historische evolutie van deze cijfers weer.

jaar	aantal per 31.12	bediende inwoners	bediende gemeenten	gemiddeld verzorgingsgebied
2002	39	5.972.781	308	153.148
2003	40	5.995.553	308	149.889
2004	35	6.016.024	308	171.886
2005	35	6.043.161	308	172.662
2006	33	6.078.600	308	184.200
2007	31	6.117.440	308	197.337
2008	31	6.161.600	308	198.761
2009	31	6.198.425	308	199.949
2010	31	6.251.983	308	201.677
2011	31	6.306.638	308	203.440

**Tabel 1: Evolutie van de verzorgingsgebieden, bediende inwoners, gemeenten en gemiddeld aantal bediende inwoners per gebied**



**Figuur 1: Evolutie van bediende inwoners (lijngrafiek op de linker as) en gemiddelde omvang van het verzorgingsgebied (balkgrafiek op de rechter as) in aantallen bediende inwoners / gebied.**

Het gemiddeld aantal inwoners in een verzorgingsgebied is over de laatste tien jaren voortdurend toegenomen van net boven de 150 000 tot meer dan 200 000. Over de periode 2002-2007 was deze groei relatief sterk, door de samenvoeging van een aantal verzorgingsgebieden tot grotere gehelen.

De fusies van bestaande centra kwamen hierbij vooral tot stand tussen kleinere verzorgingsgebieden die bij elkaar aansloten tot grotere gehelen. Deze schaalvergroting is een van de belangrijkste tendensen in de structuur van de sector over de laatste jaren. Dit geeft aanleiding tot grotere bedrijven, waarin professionalisering noodzakelijk is om deze organisaties op een correcte en efficiënte manier te kunnen aansturen.

In de volgende hoofdstukken gaan we na of de omvang van de centra een effect heeft op hun prestaties in termen van milieu, tewerkstelling en financiële leefbaarheid. De verschillende activiteiten van de centra of de provincie waarin ze gevestigd zijn, worden ook als parameter gebruikt.

Sinds 2007 blijft enkel nog de jaarlijkse aangroei van de Vlaamse bevolking aanleiding geven tot een lichte toename van het gemiddelde inwonersaantal.



**Kaart 1: De verzorgingsgebieden van de 31 Vlaamse kringloopcentra actief per 31.12.2011**

De verdeling van het Vlaamse Gewest in 31 verzorgingsgebieden (cf. kaart 1) wijzigde niet in 2011. Gemeenten met een x worden bediend door 2 centra.

## 2.2 Juridische structuur en activiteiten

Op twee na hebben alle centra de vorm van een vereniging zonder winstoogmerk. Deze twee uitzonderingen opereren als opdrachthoudende vereniging of intercommunale. Het aantal erkende centra, evenals hun omvang en juridische structuur is dan wel gestabiliseerd, maar hun werking is nog continu in evolutie. De sector zoekt voortdurend naar aanverwante activiteiten om de prestaties verder uit te diepen. De doelstelling blijft uiteraard om tegen het jaar 2015 een hergebruik van 5 kilogram per inwoner te realiseren en hiervoor moeten de centra op creatieve wijze hun goederenstroom verbreden.

Opvallend hierbij is dat er vanaf 2010 een aantal projecten werden opgestart waarbij materiaalhergebruik centraal staat. Op deze wijze willen de centra, naast het optimaliseren van hun hergebruik, ook de fracties die toch moeten afgevoerd worden voor recycling of verbranding, op een duurzame manier opnieuw in de kringloop brengen.

Een aantal centra hebben recent of reeds geruime tijd nieuwe afdelingen en activiteiten opgestart. De bevraging werd op dit punt vereenvoudigd en de activiteiten werden duidelijker gedefinieerd.

De OVAM besloot om enkel nog de activiteiten op te nemen die hoofdzakelijk bijdragen tot haar milieudoelstelling, namelijk producthergebruik en de afvalberg verminderen:

- ROS/FOS: zamelt systematisch afgedankte elektrische en elektronische apparaten (AEEA) in via diverse kanalen (containerpark, detailhandel, ...), rechtstreeks of onrechtstreeks in opdracht van en erkend door Recupel;
- hergebruikscentrum: gespecialiseerd test- en herstellatelier voor AEEA behorend tot het netwerk Revisie. Dit is een ruimerwerkend centrum;
- kringloopcentrum: systematische inzameling, sortering en verkoop van goederen met het oog op hergebruik;
- sorteercentrum textiel: inzamelen en sorteren van textiel, verkregen via o.a. straatcontainers en huis-aan-huis inzamelingen;
- herstel / productie atelier textiel, niet gevaarlijke stoffen: een aantal centra hebben een werkplaats voor herstel en ontwerp van producten uit hout en textiel en combinaties ervan.

Een hergebruikscentrum heeft per definitie een erkenning van Revisie. Vanaf 2010 werden er nieuwe Revisie labels toegekend aan centra met een atelier voor nazicht en herstelling van AEEA, ingezameld via de klassieke kanalen. Deze voeren niet alle activiteiten uit volgens de criteria van een volledig en volwaardig hergebruikscentrum van de Revisie groep. Het aantal hergebruikcentra is niet gewijzigd in vergelijking met het verslag over 2010.

nr	kringloopcentrum	Vergunde / erkende activiteiten					Kwaliteitslabels			
		ROS/FOS	Hergebruikcentrum	Kringloopcentrum	Sorteercentrum voor integraal ingezameld textiel	Herstel/productie atelier textiel, niet gevaarlijke stoffen	Kringwinkel	Revisie HGC	Revisieatelier	Andere
1	Soc. Werkplaats Antwerpen	x	x	x			x	x		
3	De Kringwinkel Mechelen			x			x			
5	WEB		x	x	x	x	x	x		
6	Wrak			x			x		x	
9	Zuiderkempen			x	x		x		x	
11	De Enter - Brecht			x			x		x	
12	Opnieuw & Co, Mortsel			x	x		x		x	
13	KC De Koop - Genk			x			x			
14	KC De Springplank - Hasselt			x	x	x	x			EFQM
16	Biehal Noord-Limburg			x	x		x		x	
17	KC Maasland - Maasmechelen			x	x		x			
19	KC West-Limburg	x	x	x	x	x	x	x		
21	Teleshop - Aalst			x	x		x			ESF
22	Ateljee - Gent	x	x	x	x	x	x	x		
23	t Vierkant - Ninove	x	x	x			x	x		
24	Den Azalee - Sint-Niklaas		x	x	x		x	x		
25	Spoor Twee - Hamme			x	x	x	x			
26	De Cirkel - Lokeren			x	x		x			
27	KC IBOGEM - Melsele			x			x			
28	Intercommunale VERKO			x						
30	Kringloopcentrum Meetjesland			x	x		x			
31	Spit - Leuven			x	x	x	x			
32	Hageland - Tienen	x	x	x	x		x	x		
33	Televil - Vilvoorde	x	x	x	x		x	x		
34	AMVA - Ronse			x			x			
35	Leefbaar Wonen - Brugge	x	x	x	x	x	x	x		
36	Zuid West - Vlaanderen	x	x	x	x		x	x		
37	Midden West-Vlaanderen			x			x			
38	KC Kust - Oostende			x		x	x			
39	Westhoek-Westkust - Veurne			x						
40	Een Open Plaats - Gent			x			x			
totaal aantal		8	10	31	18	8	29	10	5	

**Tabel 2: Activiteiten en kwaliteitslabels van de Vlaamse kringloopcentra**

De voorbije jaren stelden we vooral een aangroei vast in het aantal regionale overslagstations (ros-sen) en sorteercentra. In 2011 is deze aangroei gestopt er kwam enkel nog één sorteercentrum bij voor integraal ingezameld textiel.



Op basis van de beschreven activiteiten kunnen we de centra indelen in twee groepen. De klassieke kringloopcentra (in de tabel grijs ingekleurd) beperken hun activiteiten tot de basis kringloopwerking. Klassieke kringloopcentra zamelen geen inrichtingen met hoofdactiviteit rond afval. De erkende kringloopcentra zijn erkend voor producthergebruik en vrijgesteld van de verplichtingen voor het inzamelen en vervoer van afval, vermeld in VLAREMA. Basisvoorwaarde hiervoor is de goederen met een visuele voorselectie inzamelen met als doel producthergebruik. Het sorteren, controleren en beperkte herstelactiviteiten behoren eveneens tot de basiswerking. De ruimerwerkende centra maken gebruik van integrale inzameling van bijvoorbeeld textiel en AEEA via huis-aan-huis inzameling en containers waarbij de goederen niet vooraf geselecteerd worden. Deze activiteiten beschouwt de OVAM als afvalactiviteiten waardoor deze centra moeten voldoen aan VLAREMA en VLAREM.

De activiteiten die niet gerelateerd zijn aan de kringloopactiviteit – producthergebruik maar bv. gericht zijn op sociale tewerkstelling of beleid naar kansarmen en de doelgroepen (sociaal restaurant, groendienst) behoren niet tot de scope van de bevraging en het opvolgingsverslag.

Van de 31 erkende kringloopcentra zijn er nu 8 met een ROS/FOS, 10 met een hergebruikscentrum, 18 met een sorteercentrum textiel en 8 een herstel/productie atelier textiel, niet gevaarlijke stoffen.

Ook de kwaliteitslabels waarover de centra beschikken, zoals het Revisie-label, zijn in de tabel opgenomen. Revisie is een initiatief van de kringloopsector om de klanten betrouwbare en degelijke tweedehands elektrische en elektronische toestellen aan te bieden. Kwaliteit is hierbij het sleutelwoord. Het nazicht van huishoudelijke toestellen is werk voor specialisten. De Revisie-hergebruikcentra zijn het antwoord van de kringloopsector op de vraag naar kwaliteit en veiligheid. De sector heeft sinds 2011 een eigen energielabel voor de te koop aangeboden electro en electronica artikels. Een Revisie-huwelijksgebruiken, samenwerkingsovereenkomst, bundelt de krachten van verschillende kringloopcentra in één regio.

De merknaam en het kwaliteitslabel “De Kringwinkel” is een initiatief van KOMOSIE vzw en bestaat sinds 2001. De Kringwinkels hanteren strenge normen voor de kwaliteit van de goederen, de communicatie en de algemene dienstverlening aan hun klanten. Ze hanteren daarbij een uniforme huisstijl, communicatie en gemeenschappelijke visie. De 3 hoofdpijlers staan centraal: aandacht voor het milieu, sociale tewerkstelling, degelijkheid en originaliteit. Sinds 2011 zijn, op twee uitzonderingen na, alle Vlaamse kringloopcentra gegroepeerd in dit netwerk. De sector wil zich profileren als 1 uniforme groep van erkende centra onder dezelfde merknaam “de Kringwinkel” en zich onderscheiden van andere initiatieven en bedrijven actief op de hergebruiksmarkt. In de praktijk is gebleken dat er verwarring is tussen de verschillende benamingen zoals kringloopcentrum, kringwinkel, kringloopwinkel.

## 2.3 Conclusie

De structuur van de sector is sinds 2007 tot een zekere maturiteit gekomen. Deze structuur is tot stand gekomen door twee evoluties over de periodes 1998-2002 en 2002-2007. In een eerste periode werd de sector meer en meer gebiedsdekkend over de 308 Vlaamse gemeenten. In een tweede beweging werd het hele Vlaamse Gewest bediend door minder, maar steeds grotere structuren, ontstaan uit de fusie van bestaande kringloopcentra. Door de aangroei van de bevolking in het Vlaamse Gewest stijgt de gemiddelde omvang van de verzorgingsgebieden sinds 2010 boven de 200 000 inwoners.

Verder zijn de structuren en organisaties in 2011 relatief stabiel gebleven. Wel trachten de centra, in hun streven naar een hergebruik van 5 kilogram per inwoner tegen 2015, steeds nieuwe kanalen aan te boren om hun instroom te vergroten. De relatieve stabiliteit in de structuren verbergt op die manier wel voortdurende vernieuwingen binnen de centra en de door hen ontwikkelde activiteiten. We komen hierop uiteraard nog terug in de hoofdstukken 4 (inkomende goederenstroom) en 5 (uitgaande goederenstroom).

Om de fracties die toch moeten afgevoerd worden op een duurzame manier opnieuw in de kringloop brengen, werden sinds 2010 een aantal projecten opgestart voor materiaalhergebruik. De resultaten hiervan zullen zich slechts in de komende jaren in de cijfers vertalen.

Hierbij merkt de OVAM overigens op dat het materialenbeleid en het Vlaams Materialenprogramma nieuwe kansen zal creëren voor de kringloopsector. De nieuwe rol en functie wordt in samenspraak met de sector bepaald. Producthergebruik en levensduurverlenging blijven de kerntaken. Nieuwe diensten, in een integraal ketenbeheer, voor de lokale besturen, producenten en verwerkers zijn te onderzoeken pistes.

Om de nieuwe weg in te slaan en nieuwe projecten uit te werken en de nodige ondersteuning te vinden, raadt de OVAM de centra aan om de krachten, kennis en expertise te bundelen op basis van dezelfde noden. KOMOSIE en/of andere structuren kunnen daarbij een sturende, bemiddelende en overkoepelende rol spelen en het overleg met andere sectoren en markten organiseren.

## 3 Infrastructuur

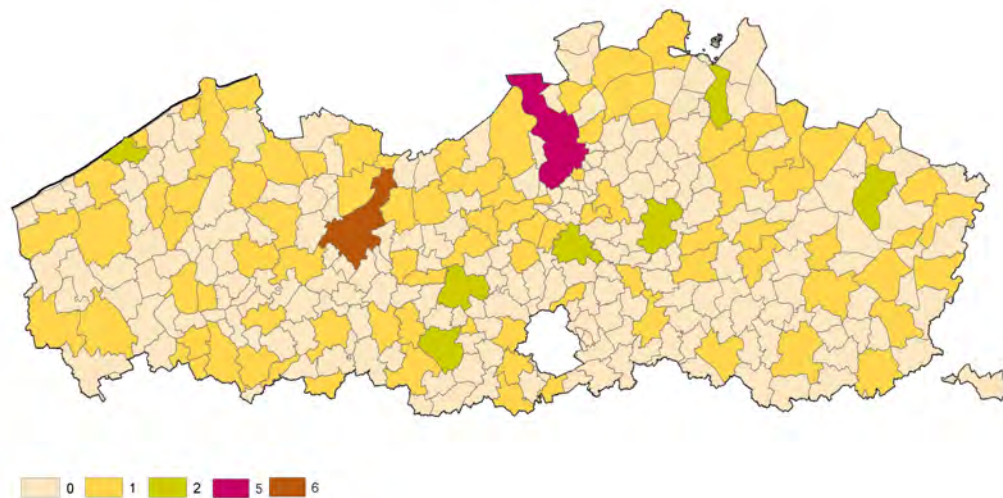
### 3.1 Kringloopwinkels en locaties

De locaties waar de sector haar activiteiten uitbouwt (winkels, magazijnen, herstellwerkplaatsen, kantoorgebouwen) zijn voortdurend in beweging. Tabel 3 geeft de evolutie weer van het aantal erkende kringloopcentra, het aantal kringloopwinkels en het aantal locaties (inclusief winkels).

jaar	kringloopcentra	kringloopwinkels	locaties	inwoners per winkel
2001	39	89	107	66.537
2002	39	93	121	64.223
2003	40	97	133	61.810
2004	35	100	137	60.160
2005	35	98	135	61.665
2006	33	99	135	61.400
2007	31	101	140	60.569
2008	31	102	142	60.408
2009	31	106	128	58.476
2010	31	110	134	56.836
2011	31	113	143	55.811

*Tabel 3: Evolutie van het aantal erkende kringloopcentra, kringloopwinkels en locaties in het Vlaamse Gewest*

In de periode 1998 tot 2003 steeg het aantal winkels spectaculair van 58 tot 97. Daarna leek het bestand aan winkelpanden zich vijf jaar lang te stabiliseren rond de 100 eenheden. Het gemiddelde bereik van een winkel bleef in die periode rond de 60 000 inwoners liggen. De laatste 3 jaren stellen we echter opnieuw een toename vast van het aantal winkelpunten, waardoor ook het gemiddelde bereik daalt tot afgerond 56 000 inwoners per winkel.



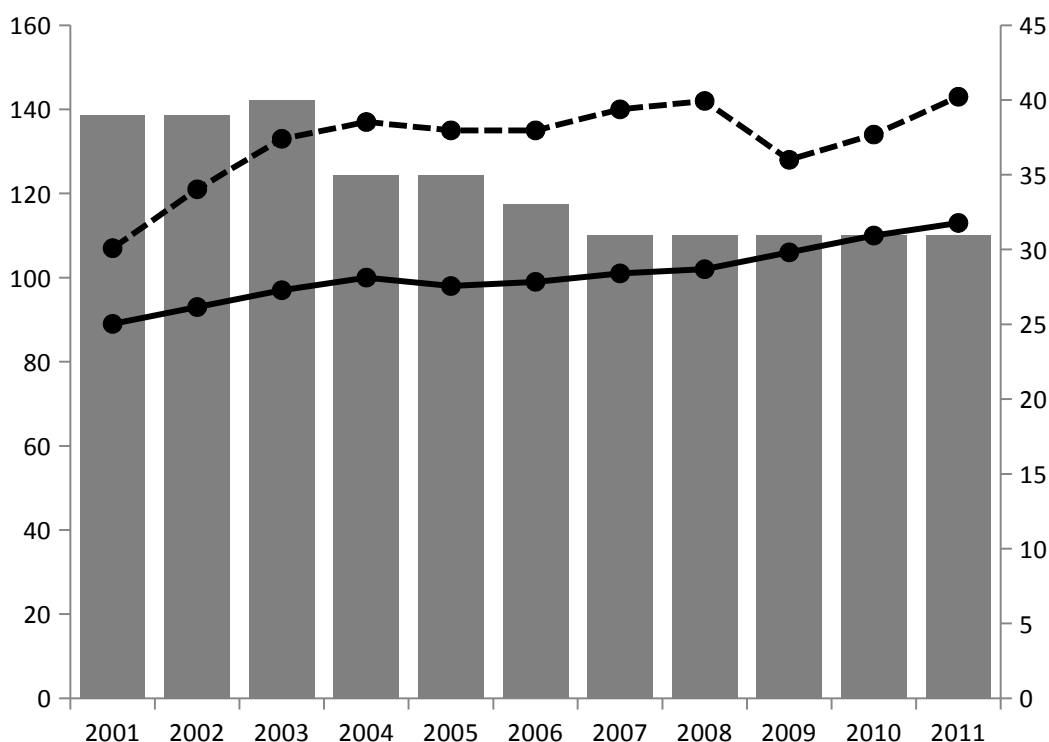
**Kaart 2: Aantal kringloopwinkels per gemeente**

De omvang van de centra, uitgedrukt in het aantal inwoners van het verzorgingsgebied heeft geen significante invloed op het bereik van de winkels (aantal inwoners per winkel) noch op de relatieve omvang van de gebouwen (aantal m<sup>2</sup> per inwoner) en zelfs niet op de totale oppervlakte van de gebouwen.

De netto aangroei van het aantal winkels verbergt wel de veel grotere werkelijke bewegingen binnen het winkelbestand. Jaarlijks worden er winkels gesloten die vervangen worden door grotere, betere of beter gelegen panden.

Ook het aantal locaties neemt met 7 eenheden toe. De sterke terugval van dit aantal in 2009 had eerder te maken met de vernieuwing van de bevraging, waarbij een aantal locaties niet langer opgenomen werden, omdat ze niet ingezet worden voor de basisactiviteiten van de sector. Het gaat dan over gebouwen die louter als administratieve zetel worden benut of bijvoorbeeld een groendienst of een sociaal restaurant.

Figuur 2 geeft de grafische evolutie weer van deze aantallen.



Figuur 2: Evolutie van de kringloopwinkels (volle lijn op de linker as),gebruikte locaties (onderbroken lijn op de linker as) en erkende kringloopcentra (balkgrafiek op de rechter as) in aantallen

## 3.2 Benutte oppervlakte

De bevraging van de oppervlakte van de gebouwen werd vanaf 2009 sterk vereenvoudigd. Het aantal onderdelen is beperkt tot 6. Het betreft de ruimte gebruikt voor winkel, verwerking, ROS/FOS activiteiten, de hergebruikscentra, overige ruimte voor de kringloopactiviteit en overige ruimte voor andere activiteiten. De opslag- en afvalruimtes worden meegerekend in het aantal m<sup>2</sup> van de terreinen maar de parkeerruimte, overige en andere ruimtes niet.

Aangezien deze wijzigingen werden doorgevoerd vanaf 2009 zijn de oppervlaktes van de laatste twee jaren niet volledig vergelijkbaar met de cijfers van de vorige jaren. We hebben getracht de cijfers over de vorige jaren te herberekenen om de vergelijkbaarheid te verbeteren. De resultaten zijn weergegeven in tabel 4.

	gebouwen											
	2006		2007		2008		2009		2010		2011	
	m <sup>2</sup>	%	m <sup>2</sup>	%	m <sup>2</sup>	%	m <sup>2</sup>	%	m <sup>2</sup>	%	m <sup>2</sup>	%
Winkel	65.391	38,76	68.811	38,00	72.071	37,59	69.585	38,73	77.392	37,08	82.452	37,30
Verwerkingsruimte	67.508	40,01	75.023	41,43	80.061	41,75	58.446	32,53	70.636	33,84	73.651	33,32
ROS/FOS	-	-	100	0,06	100	0,05	7.119	3,96	6.868	3,29	6.868	3,11
Hergebruikcentrum	-	-	6.136	3,39	5.826	3,04	8.150	4,54	8.150	3,90	8.150	3,69
Overige ruimte kringloop	14.790	8,77	14.996	8,28	16.148	8,42	23.306	12,97	28.380	13,60	29.642	13,41
Overige ruimte andere	21.029	12,46	16.030	8,85	17.536	9,15	13.070	7,27	17.298	8,29	20.259	9,17
<b>totaal</b>	<b>168.718</b>	<b>100,00</b>	<b>181.096</b>	<b>100,00</b>	<b>191.742</b>	<b>100,00</b>	<b>179.675</b>	<b>100,00</b>	<b>208.724</b>	<b>100,00</b>	<b>221.023</b>	<b>100,00</b>

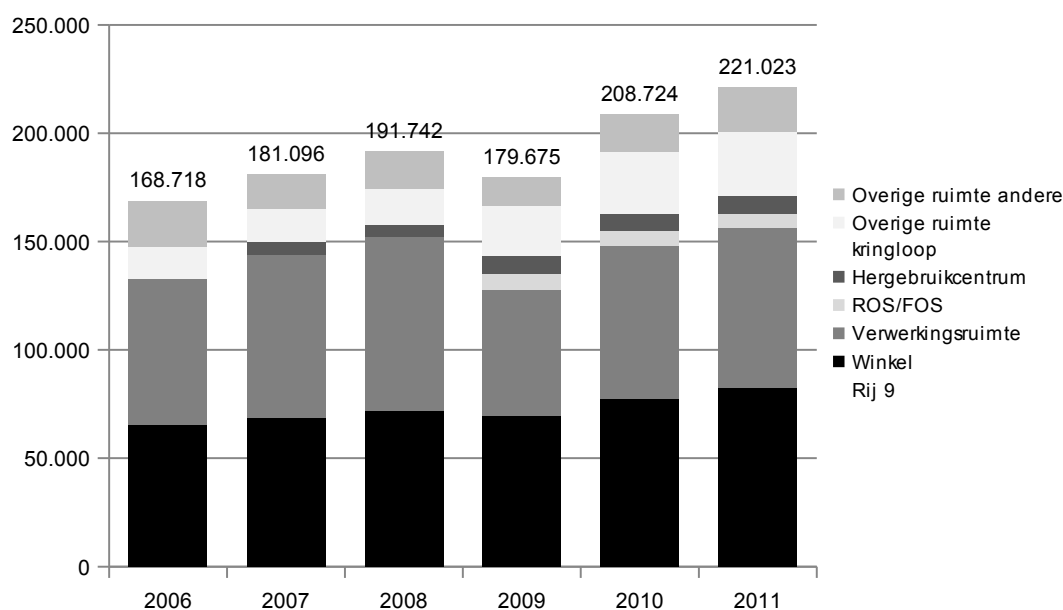
Tabel 4: Evolutie van de bedrijfsoppervlakte in m<sup>2</sup>

De aangroei van de bedrijfsoppervlakte was in 2011 (+6%) duidelijk kleiner dan in 2010 (+16%). In absolute waarde stellen we een toename van de oppervlakte vast met 12 299 m<sup>2</sup> terwijl deze aangroei in 2010 nog 29 049 m<sup>2</sup> bedroeg. Nochtans zien we dat op langere termijn de evolutie

van de totale bedrijfsoppervlakte in de lijn der verwachtingen ligt. Wellicht heeft de omschakeling van de bevraging in 2009 gezorgd voor een onderschatting van de cijfers.

De winkeloppervlakte neemt de laatste jaren ongeveer 37% van de totale oppervlakte in. Ook het aandeel van de verwerkingsruimte blijft stabiel op ongeveer 33%. In de ruimte bestemd voor hergebruikscentra en ROS/FOS-activiteiten is al enkele jaren nauwelijks een wijziging vast te stellen (in absolute cijfers). Dit maakt dat hun aandeel in de groeiende totale benutte oppervlakte in de sector daalt. Wel zijn deze gegevens duidelijk beter uitgesplitst dan voor 2009, waardoor het aantal m<sup>2</sup> voor deze rubrieken op langere termijn gestegen is. Vroeger werd deze ruimte duidelijk vaker mee opgegeven als verwerkingsruimte.

De gemiddelde oppervlakte van een winkel neemt verder toe van 665 m<sup>2</sup> in 2010 naar 730 m<sup>2</sup> in 2011. De ruimerwerkende kringloopcentra hebben substantieel grotere winkels (767 m<sup>2</sup>) dan de klassieke centra (642 m<sup>2</sup>).



**Figuur 3: Evolutie van de gemiddelde bedrijfsoppervlakte volgens gebruik**

### 3.3 Wagenpark

De nieuwe bevraging werd ook vereenvoudigd voor de rapportage van het wagenpark. Voor de vracht- en bestelwagens ingezet voor de kringloopwerking werden het laadvermogen en het aantal gereden kilometers opgevraagd. In een aantal gevallen werd één van de twee parameters niet opgegeven zodat we geen conclusies kunnen verbinden aan de cijfers van bv. getransporteerde kilogram per kilometer/ton.

In 2011 werden er in totaal 178 wagens ingezet, tegenover 158 in 2010 (+13%). Deze wagens reden samen 3 375 562 kilometer (+25% tegenover 2010).

De totale capaciteit in kilometer-ton voor 2011 bedraagt 6 765 806. Hiermee werd gemiddeld 6,32 kilogram per kilometer-ton ingezameld. De verschillen tussen de centra zijn hier wel zeer groot. De hoogste score bedraagt 41,31 kilogram per kilometer-ton terwijl de laagste 1,12 kilogram bedraagt. Een aantal verschillen zijn logisch te verklaren: Centra met een homogeen stedelijk gebied en/of die integrale inzameling van AEEA organiseren, hebben meestal goede scores omdat ze grotere volumes meenemen tijdens de ophaalrondes. De klassieke centra, met selectieve inzameling, uit een relatief dunbevolkt en verspreid gebied scoren in deze berekening laag door minder beschikbare ophaaladressen en minder potentiële goederen. Helaas zijn de totale cijfers voor de sector niet geheel accuraat omdat twee centra niet de volledige informatie over hun transportcapaciteit hebben verstrekt.

### 3.4 Conclusie

Het aantal kringloopwinkels dat voornamelijk aangegroeid was in de periode 1998-2003 en vervolgens stabiel bleef in de buurt van 100 eenheden gedurende de jaren 2003-2008, heeft de laatste 3 jaren opnieuw een groei ingezet tot de huidige 113 winkels. Het gemiddelde bereik van een kringloopwinkel daalt hiermee ook tot ongeveer 56 000 inwoners.

De totale oppervlakte van de gebouwen aangewend voor kringloopactiviteiten kent een gestage groei. De cijfers van 2009 vertoonden een plotse daling, die wellicht het gevolg was van een vernieuwing van de bevraging, met een onderschatting van de werkelijke cijfers als gevolg. Maar over een langere periode blijkt er een gestage groei uit de cijfers. Hierbij blijven de relatieve aandelen van de diverse ruimtes (winkel, verwerkingsruimte, ...) zeer stabiel en wordt ongeveer 80% van de ruimte benut voor de primaire processen. Wel worden in de recente bevragingen de ruimtes voor ROS/FOS en hergebruikcentra beter opgegeven wat voor een verschuiving zorgt in de verwerkingsruimte. De oppervlakte van de gemiddelde winkel is het afgelopen jaar verder toegenomen van 665 m<sup>2</sup> naar 730 m<sup>2</sup>. Hierbij zijn winkels in de ruimerwerkende centra duidelijk groter dan deze in de klassieke kringloopcentra.

Om de stijgende inkomende goederenstroom te verwerken hebben de centra voldoende ruimte nodig voor sortering, herstel en opslag waarbij voorraadrotatie noodzakelijk en overstock op lange termijn niet wenselijk zijn. De zoektocht naar betaalbare en geschikte panden voor opslag en verwerking verloopt niet voor alle centra even vlot wat een remmend effect heeft op de inzameling en het hergebruik. De beschikbare middelen hiervoor zijn ook sterk verschillend van centrum tot centrum. De professionalisering door het uitwerken en toepassen van het Kringwinkel-beleid zorgt voor grotere en klantvriendelijk ingerichte winkelpanden. In de hoofdstukken 5 en 7 komt de infrastructuur ook nog aan bod.

Om de dienstverlening aan de burgers te garanderen en meer potentiële herbruikbare goederen in te zamelen investeren de centra ook in nieuwe voertuigen. Daar hebben we opgemerkt dat er grote verschillen in resultaten zijn, tussen de klassieke en de ruimerwerkende centra. Een andere factor is de bevolkingsdichtheid en de grootte van het verzorgingsgebied. Om de rentabiliteit te verhogen en de milieu impact van de transporten te verlagen, zijn bijkomende diensten voor lokale besturen en andere partners een te bestuderen en uit te werken optie voor de toekomst. Ligt er een nieuwe uitdaging voor de sector en de OVAM in het verduurzamen van de verzorgingsgebieden zodat de verschillen bij de inzameling verminderen? Andere opties bespreken we in hoofdstuk 4.



## 4 Inkomende goederenstroom

In dit hoofdstuk gaan we de omvang en impact na van de door de sector behandelde goederenstroom. De diverse inzamelingskanalen en –wijzen alsook de verschillende productgroepen worden geanalyseerd.

### 4.1 Totale inkomende goederenstroom

In 2011 is de totale inzameling van goederen opnieuw gestegen tot 59 935 ton. In vergelijking met de 56 828 ton van 2010 betekent dit een toename met 5%. Deze stijging bedroeg in 2010 8%. De laatste 5 jaren neemt de instroom gemiddeld toe met 8% op jaarbasis. De instroom aan goederen in de sector blijft dus nog steeds groeien, maar de laatste 10 jaren stellen we de tendens vast dat deze groei in relatieve termen kleiner wordt. In absolute termen is dit veel minder. De instroom neemt jaarlijks toe met gemiddeld 4 000 ton.

jaar	potentieel herbruikbare goederen							
	selectief		integraal aeea		integraal textiel		totaal	
	ton	index	ton	index	ton	index	ton	index
2001	20.598						20.598	
2002	21.737	100	2.205	100	1.397	100	25.339	100
2003	23.449	108	4.597	208	2.020	145	30.066	119
2004	26.529	122	4.135	187	1.852	133	32.516	128
2005	28.392	131	6.960	316	1.863	133	37.215	147
2006	31.094	143	7.029	319	2.535	182	40.658	160
2007	32.893	151	7.466	339	3.159	226	43.518	172
2008	34.848	160	8.047	365	3.761	269	46.656	184
2009	39.565	182	9.439	428	3.708	265	52.712	208
2010	42.016	193	10.504	476	4.308	308	56.828	224
2011	43.769	201	11.355	515	4.811	344	59.935	237

Tabel 6: Evolutie van de totale inzameling van goederen (index berekend op basis van 2002)

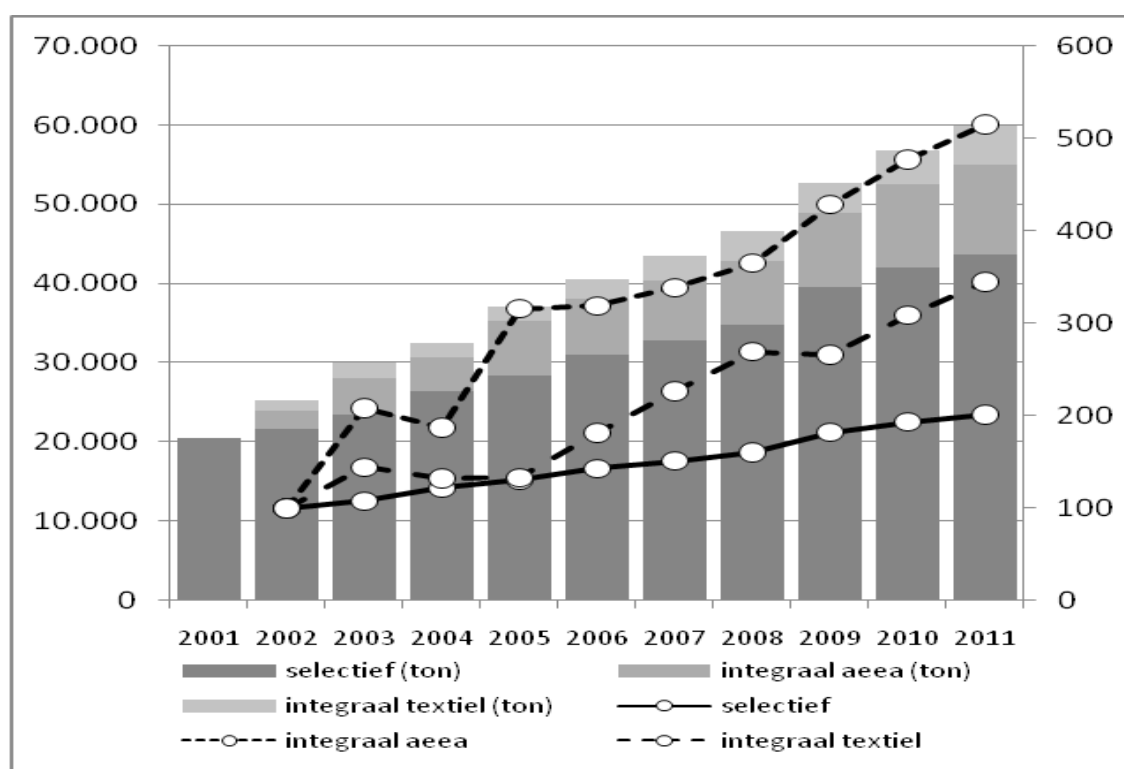
De toename is nog steeds het grootst bij de selectieve inzameling (+ 1 753 ton). Dit aandeel in de totale instroom blijft hiermee ook het grootste (73%). Over de jaren heen merken we wel een lichte maar systematische vermindering. Bij de “selectieve” inzameling gebeurt de selectie op “herbruikbaarheid” bij de inzameling zelf. Goederen die als niet herbruikbaar worden gecatalogeerd, worden niet aanvaard of meegenomen. Voorbeelden van deze stroom zijn de inzameling “op afroep” bij particulieren en bedrijven en de goederen door particulieren en bedrijven gebracht.

De “integrale” stroom is nog steeds gericht op hergebruik, maar de selectie gebeurt bij de verwerking en niet bij de afgifte. Voorbeelden hiervan zijn de inzameling via straatcontainers, huis-aan-huis inzameling van textiel of de inzameling via textiel- en AEEA-containers op containerparken. Via dit kanaal worden er 27% van de goederen ingezameld (19% voor de integrale inzameling AEEA en 8% voor textiel). In absolute termen neemt de integrale instroom van AEEA nog toe met 851 ton, deze van textiel met 503 ton. Voor de drie kanalen is de aangroei in het tonnage wel kleiner dan deze van vorig jaar. Relatief gezien is de integrale inzameling van textiel opnieuw de snelste groeier (+ 12%), gevolgd door integraal AEEA (+ 8%) en tenslotte selectief (+ 4%).

Splitsen we de cijfers uit naar de 19 ruimerwerkende centra enerzijds en de 12 klassieke centra anderzijds, dan blijft het aandeel van de eerste groep in de inzameling uiteraard relatief groter.

De 19 ruimerwerkende centra (61% van het aantal centra) zamelen 85% van de goederenstroom in, terwijl ze 74% van de bevolking in het Vlaamse Gewest bedienen. Voor de 12 klassieke centra (39%) liggen deze cijfers respectievelijk op 15% tegenover 26%. We merken hierbij ook op dat de klassieke centra gemiddeld ook kleinere verzorgingsgebieden bedienen. Of dit ook aanleiding geeft tot een relatief lager hergebruik wordt in hoofdstuk 5 behandeld.

De bevolkingsdichtheid blijkt veel minder een factor in de instroom. De 13 centra met een bevolkingsdichtheid boven het Vlaamse gemiddelde bedienen 50% van de inwoners en zamelen 51% van de goederen in. De andere 18 centra zamelen dus 49% van de goederen in voor eveneens 50% van de bevolking. We zien wel frappante verschillen tussen de 5 provincies. Zo telt Limburg 14% van de bevolking, maar realiseren de centra uit die provincie wel 20% van de instroom. De organisatie van de integrale inzameling over heel de provincie heeft hierin ongetwijfeld een aandeel. Oost- en West-Vlaanderen daarentegen tellen respectievelijk 25% en 19% van de bevolking en zorgen voor 21% en 15% van de instroom.



Figuur 4: Evolutie van de totale instroom in ton (linker as), index 2002 als basis (rechter as)

Figuur 4 toont de evolutie van de inzameling en maakt een onderscheid tussen de selectieve inzameling (over alle fracties) en de integrale inzameling AEEA en textiel. De integrale inzameling is sinds 2002 duidelijk de relatief sterkste groeier, voornamelijk voor AEEA en in mindere mate voor textiel. Toch kent de selectieve inzameling jaar na jaar nog een stabiele groei (in absolute cijfers de grootste groei van de drie met 23 171 ton over de laatste 10 jaren).

jaar methode	2006		2007		2008		2009		2010	
	ton	%	ton	%	ton	%	ton	%	ton	%
inwoners op afroep	15.778	39%	16.172	37%	16.241	35%	17.741	34%	18.625	33%
inwoners gebracht	11.649	29%	12.960	30%	14.601	31%	16.759	32%	17.634	31%
inboedelservice	0	-	0	-	0	-	184	0%	259	0%
straatcontainers textiel	1.019	3%	1.235	3%	1.526	3%	1.682	3%	1.866	3%
huis aan huis textiel	320	1%	448	1%	486	1%	621	1%	743	1%
cp hergebruikcontainer <sup>(1)</sup>	1.865	5%	2.083	5%	2.276	5%	2.443	5%	2.718	5%
cp textielcontainer <sup>(1)</sup>	1.196	3%	1.477	3%	1.749	4%	1.405	2,7%	1.699	3,0%
cp AEEA container (sel) <sup>(2)</sup>	0	-	0	-	0	-	495	1%	226	0%
cp AEEA container (int) <sup>(3)</sup>	6.729	17%	6.960	16%	7.397	16%	8.004	15%	8.178	14%
bedrijven op afroep	578	1%	645	1%	785	2%	940	2%	1.118	2%
bedrijven gebracht	138	0%	48	0%	28	0%	56	0%	64	0%
detailhandel op afroep <sup>(4)</sup>	283	1%	115	0%	135	0%	311	1%	465	1%
detailhandel gebracht <sup>(4)</sup>	31	0%	89	0%	17	0%	0	-	0	-
detailhandel integraal <sup>(4)</sup>	300	1%	506	1%	649	1%	1.435	3%	2.326	4%
intercommunaal ros	772	2%	781	2%	765	2%	630	1%	757	1%
extern FOS	0	-	0	-	0	-	5	0%	151	0%
<b>totaal</b>	<b>40.658</b>	<b>100%</b>	<b>43.518</b>	<b>100%</b>	<b>46.656</b>	<b>100%</b>	<b>52.712</b>	<b>100%</b>	<b>56.828</b>	<b>100%</b>

**Tabel 7: Evolutie van de inzameling per inzamelmethode**

**(1-3) en cp= containerpark; (1) (2) selectief; (3) integraal; (4) enkel AEEA**

De klassieke inzamelwijzen (inwoners op afroep, inwoners gebracht) blijven nog steeds de core business van de kringloopsector uitmaken. Beide inzamelkanalen zijn samen goed voor 64% van de totale instroom. Relatief daalt hun aandeel wel, aangezien dit vijf jaar geleden nog 67% bedroeg. Tussen beide kanalen is er wel duidelijk een tendens, waarbij "inwoners gebracht" zijn achterstand op "inwoners op afroep" over de laatste jaren volledig heeft goedge maakt.

Voegen we de stromen met de inzameling via de containerparken hieraan toe (hergebruikcontainers, textielcontainers, AEEA containers) dan vertegenwoordigen deze stromen samen 86% van de totale instroom. Vijf jaar geleden was dit overwicht nog groter (91%). Het aandeel van de hergebruikcontainers op containerparken blijft beperkt tot 5% van de totale inzameling en dit aandeel neemt over de laatste vijf jaren ook niet verder toe. De vraag kan dan ook gesteld worden of deze vorm van selectieve inzameling niet meer potentieel inhoudt?

In 2011 hebben 2 centra een Innovatief proefproject opgestart 'Hergebruikparkwachter'. Een medewerker uit de Kringwinkel assisteerde en informeerde de parkwachters van het containerpark bij het bepalen van de herbruikbaarheid van de aangevoerde goederen. Het project werd in 2012 afgesloten en resulteerde in een verbeterde samenwerking en meer potentieel herbruikbare goederen uit het containerpark. De hergebruikcontainer en een goede samenwerking met het containerpark kunnen dus wel degelijk de instroom op een selectieve manier verbreden en een rendabel alternatief zijn voor de gemeenten zonder Kringwinkel.

Alle andere inzamelmethoden over de jaren heen ontwikkeld, hebben dus een relatief beperkte impact op de totale instroom. De inzameling via bedrijven blijft marginaal en is in 2011 zelfs afgenomen tot 1%. We zouden hier eenvoudigweg de economische crisis als boosdoener kunnen vermelden, maar naar onze mening is dat een te eenvoudige conclusie. De crisis zorgt immers ook voor onverkoopbare voorraden binnen de bedrijven die eventueel een afnemer zouden kunnen vinden via de kringloopsector. De huidige stand van de wetgeving laat de sector echter niet toe deze stroom op te pikken. De centra zijn beperkt tot het verwerken van investeringsgoederen (bureelmeubilair etc.) van de bedrijven.

Op langere termijn is er uiteraard wel een impact door de ontwikkeling van nieuwe inzamelkanalen. Meest opvallend hierin is de integrale inzameling via de detailhandel en distributie AEEA die in 2004 nog niet bestond en inmiddels zorgt voor 5% van de totale instroom (2 864 ton). De hergebruikcijfers op deze stroom zijn relatief beperkt, maar ze zouden binnen de kringloopsector wel 10 keer hoger liggen dan via andere hergebruikskanalen. De inspanningen van de OVAM om producthergebruik van AEEA af te dwingen op diverse manieren, heeft

duidelijk resultaat. Daarnaast bieden de laatste jaren meer en meer centra waaronder meestal de ruimerwerkende centra een totaalservice aan zoals inboedelservice en opruimdienst gecombineerd met het ophalen van potentieel herbruikbare goederen. Het uiteindelijke percentage aan hergebruik is nog relatief klein.

Tabel 8 toont de historische evolutie van de diverse categorieën van inzamelmethoden. Hierin wordt duidelijk dat vooral de containerparken op langere termijn toch wel een plaats aan het verwerven zijn in de totale instroom. Maar ook alle andere inzamelwijzen samen evolueren van 5% in 2002 naar 11% in 2011. De tendensen zijn dus wel zichtbaar, maar deze evolutie gaat traag.

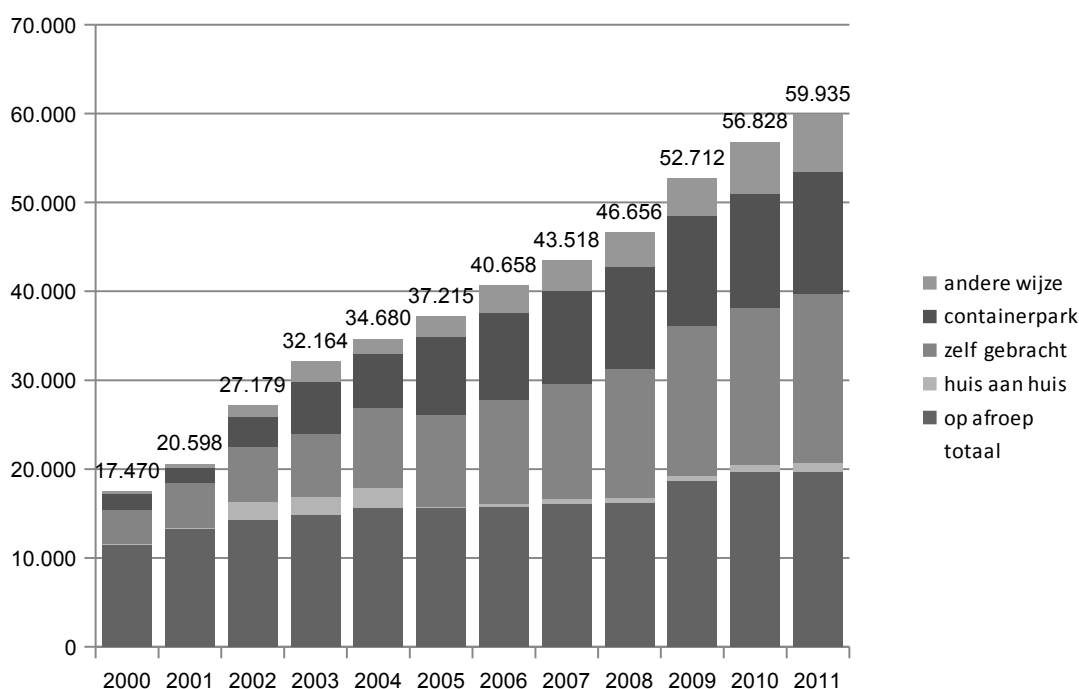
jaar	# kc	inzamelwijze										totaal ton
		op afroep		huis aan huis		zelf gebracht		containerpark		andere wijze		
		ton	%	ton	%	ton	%	ton	%	ton	%	
2000	(39)	11.550	66%	2	0%	3.912	22%	1.780	10%	226	1%	17.470
2001	(39)	13.240	64%	144	1%	5.127	25%	1.697	8%	390	2%	20.598
2002	(39)	14.283	53%	2.028	7%	6.153	23%	3.434	13%	1.281	5%	27.179
2003	(40)	14.847	46%	2.025	6%	7.114	22%	5.897	18%	2.281	7%	32.164
2004	(37¼)	15.627	45%	2.313	7%	8.989	26%	6.066	17%	1.685	5%	34.680
2005	(35)	15.620	42%	198	1%	10.281	28%	8.865	24%	2.251	6%	37.215
2006	(33)	15.778	39%	320	1%	11.649	29%	9.790	24%	3.122	8%	40.658
2007	(31)	16.172	37%	448	1%	12.960	30%	10.520	24%	3.418	8%	43.518
2008	(31)	16.241	35%	486	1%	14.601	31%	11.423	24%	3.905	8%	46.656
2009	(31)	18.682	35%	621	1%	16.815	32%	12.347	23%	4.248	8%	52.712
2010	(31)	19.743	35%	743	1%	17.698	31%	12.821	23%	5.823	10%	56.828
2011	(31)	19.740	33%	910	2%	19.093	32%	13.739	23%	6.453	11%	59.935

**Tabel 8: Evolutie van de inzameling per inzamelmethode**

De selectieve inzameling wordt door de OVAM gestuurd en gestructureerd via het Uitvoeringsplan Milieuverantwoord Beheer van Huishoudelijke Afvalstoffen (UMBHA). Hierin geeft ze duidelijke richtlijnen aan de gemeentelijke besturen en containerparken. Dit gaat onder andere over de verschillende fracties en de minimale verplichte dienstverlening aan de burgers. De inzameling via kringloopcentra is daarin opgenomen als kanaal voor de burgers, aangeboden door de lokale besturen. Een goede samenwerking met zowel de gemeenten en intercommunales is een belangrijke factor in het succes van de uitbreiding van inzamelwijzen.

Het succes en de groei van de inzameling zijn ook sterk afhankelijk van de financiële steunmaatregelen ongeacht de instantie. Het potentieel aan inzetbaar en bekwaam personeel is eveneens een onmisbare factor in de werking. De impact, de koppeling en de resultaten hiervan komen ook aan bod in de volgende hoofdstukken. De sector innoveert en zoekt naar optimalisatie van de inzameling en het hergebruik. De inzameling aan huis is gratis voor de burgers en de centra mogen de herbruikbare goederen ook niet aankopen.

Figuur 5 vat de geciteerde cijfers samen in een grafiek. Opvallend hierbij is dat de kaap van de 50 000 ton nog maar net overschreden werd (2009) en dat twee jaar later de kaap van 60 000 ton reeds in zicht is.



Figuur 5: Evolutie van de instroom volgens inzamelmethode (in ton)

## 4.2 Inzameling per fractie

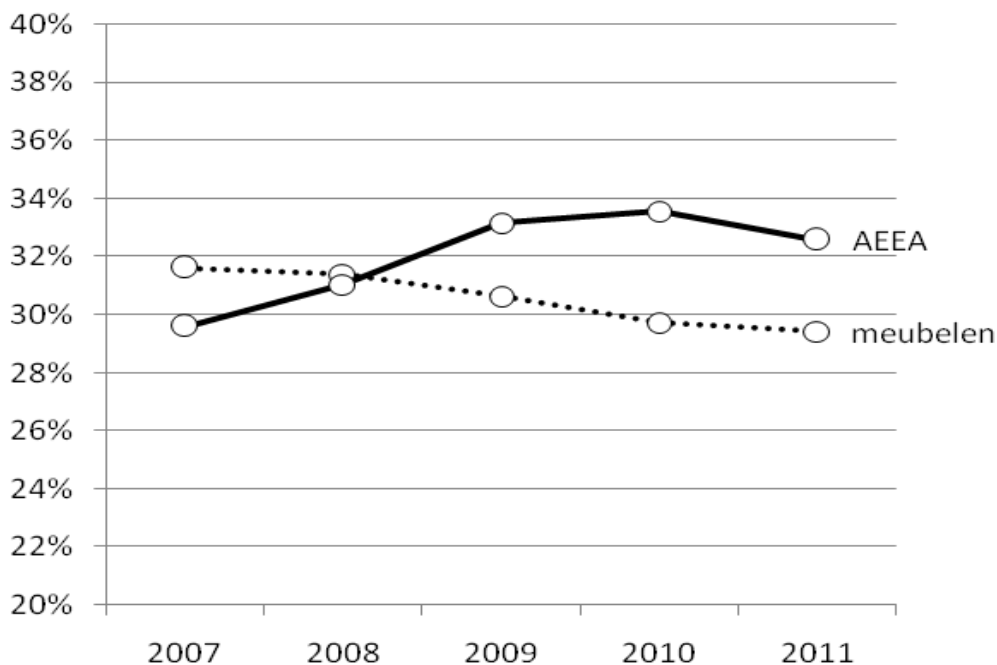
Ook naar productgroepen is er een evolutie merkbaar, doch deze verloopt zeer geleidelijk. De goederenstroom wordt hierbij sinds 2009 onderverdeeld in 9 fracties. De belangrijkste verschuiving heeft dan ook eerder te maken met de nieuwe bevraging die sinds 2009 gebruikt wordt. KRISS en de nieuwe leidraad zorgen ervoor dat de verschillende fracties inhoudelijk beter afgelijnd en verfijnd werden, sommige groepen werden samengevoegd, AEEA werd volledig opgesplitst omdat aparte opvolging en rapportage verplicht is in het kader van de Europese richtlijn voor AEEA. De categorie "diverse" wordt nu ook minder vaak gebruikt waardoor de andere groepen een relatieve aangroei kennen.

jaar	2007		2008		2009		2010		2011	
productgroep	ton	%	ton	%	ton	%	ton	%	ton	%
meubelen	14.420	32%	14.648	31%	16.143	31%	16.811	30%	17.653	29%
huisraad	3.551	8%	3.948	8%	4.553	9%	4.780	8%	5.496	9%
textiel	7.409	16%	8.319	18%	8.907	17%	9.690	17%	10.572	18%
vrije tijd	3.192	7%	3.815	8%	4.843	9%	5.348	9%	6.097	10%
aeaa groot wit (gw)	2.071	5%	2.211	5%	3.336	6%	3.774	7%	3.631	6%
aeaa koel/vries (kv)	2.565	6%	2.580	6%	2.633	5%	2.912	5%	2.952	5%
aeaa tv/monitoren (tvm)	2.980	7%	3.188	7%	3.802	7%	4.294	8%	4.756	8%
aeaa overige (ove)	5.877	13%	6.507	14%	7.706	15%	8.001	14%	8.209	14%
diverse	3.532	8%	1.439	3%	787	1%	936	2%	637	1%
<b>totaal</b>	<b>45.597</b>	<b>100%</b>	<b>46.656</b>	<b>100%</b>	<b>52.712</b>	<b>100%</b>	<b>56.545</b>	<b>100%</b>	<b>60.004</b>	<b>100%</b>

Tabel 9: Evolutie van de inzameling per productgroep (in ton en in % van het totaal)

In vergelijking met het vorige jaar is er geen enkele fractie die relatief meer dan 1% aan aandeel wint of verliest binnen de totale instroom. Beoordelen we deze evolutie echter op wat langere termijn, dan komen er wel enkele tendensen naar voren. Zo was de groep "meubelen" in een ver verleden goed voor een bijzonder groot deel van de inzameling. In 2011 betreft dit nog steeds een belangrijke groep, maar het aandeel ervan neemt over de jaren heen toch stelselmatig af. Ook de vrijetijdsartikelen nemen bijvoorbeeld ten opzichte van vorig jaar maar met 1% toe, doch

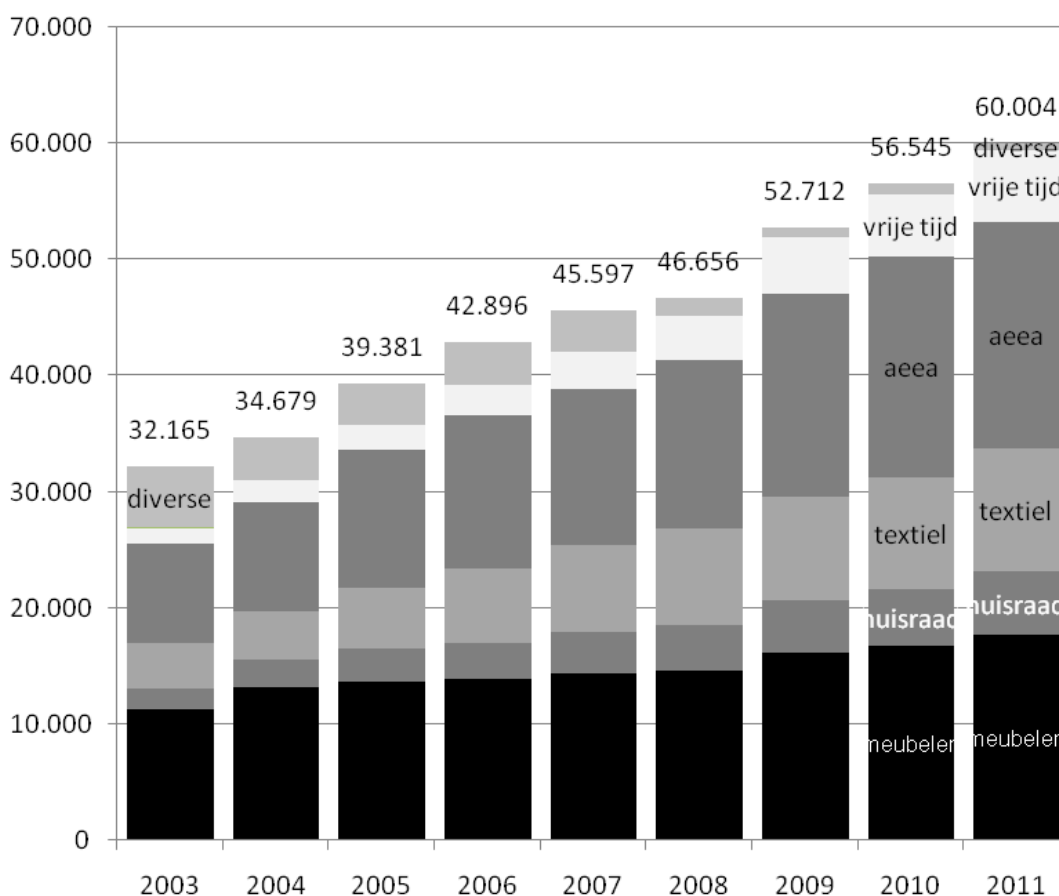
de groep is inmiddels goed voor 10% van de inzameling, tegenover 7% vijf jaar geleden. Een evolutie die een aantal jaren de tabellen heeft gekleurd was de toename van het belang van de elektrische en elektronische apparaten. Zoals figuur 6 aantoont is deze groep als geheel de belangrijkste geworden, maar de groei zwakt af.



**Figuur 6: Evolutie van de instroom van meubelen en AEEA in % van het totaal**

Tussen de klassieke kringloopcentra en de ruimerwerkende centra is er aanzienlijk verschil in de resultaten van de ingezamelde fracties. Integrale inzameling gaat hoofdzakelijk over AEEA en textiel. Gemiddeld maken deze fracties dan ook respectievelijk 36% en 19% uit van de instroom van ruimerwerkende centra. Bij de klassieke kringloopcentra bedragen deze percentages slechts 13% en 12%. Anderzijds halen de meubelen bij klassieke centra een aandeel van 47%, terwijl dit bij de ruimerwerkende centra slechts 26% bedraagt. De hogere aandelen van AEEA en textiel die we terugvinden bij de ruimerwerkende centra worden bij de klassieke centra dan ook vervangen door meubelen, huisraad en vrije tijd.

De verdere toename van de totale inzameling in 2011 en de verdeling over de verschillende fracties wordt ook duidelijk in figuur 7.



Figuur 7: Evolutie van de inzameling per productgroep (in ton)

### 4.3 Inzameling per inwoner

Voor een correcte beoordeling van de inzamelcijfers, naargelang het bediende verzorgingsgebied, relateren we de absolute inzamelcijfers aan de inwonersaantallen en berekenen we de gemiddelde inzameling per inwoner.

Tabel 10 geeft de evolutie over het laatste decennium weer. In 2011 realiseerde de sector een gemiddelde instroom van 9,5 kilogram per inwoner over het gehele Vlaamse Gewest. Dit is opnieuw een stijging met 5% ten opzichte van het vorige jaar. Ook alle voorgaande jaren werd er een toename gerealiseerd, al is deze van 2010 naar 2011 een van de kleinste van het laatste decennium, zowel in absolute (+ 0,41 kg/inwoner) als in relatieve (+5%) cijfers.

De groei situeert zich voornamelijk bij de selectieve inzameling en in mindere mate bij de integrale inzameling AEEA. De toename van de integrale inzameling textiel per inwoner is relatief beperkt.

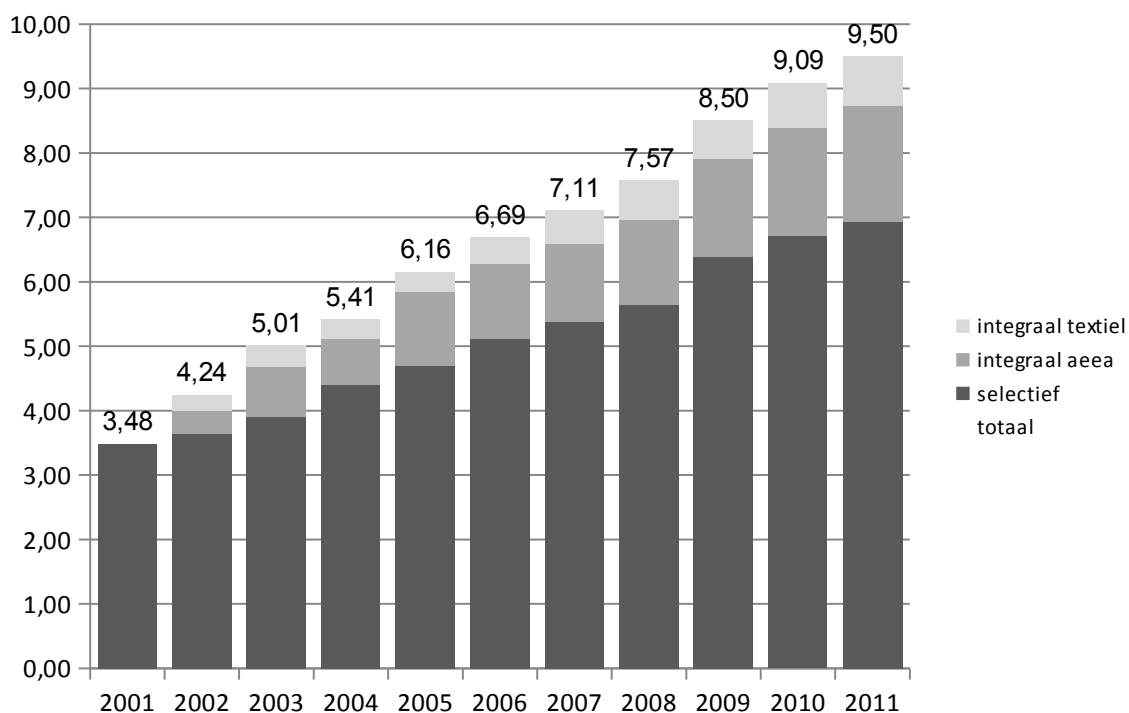
jaar	potentieel herbruikbare goederen			
	selectief kg/inw oner	integraal aeea kg/inw oner	integraal textiel kg/inw oner	totaal kg/inw oner
2001	3,48			3,48
2002	3,64	0,37	0,23	4,24
2003	3,91	0,77	0,34	5,01
2004	4,41	0,70	0,31	5,41
2005	4,70	1,15	0,31	6,16
2006	5,12	1,16	0,42	6,69
2007	5,38	1,22	0,52	7,11
2008	5,66	1,31	0,61	7,57
2009	6,38	1,52	0,60	8,50
2010	6,72	1,68	0,69	9,09
2011	6,94	1,80	0,76	9,50

**Tabel 10: Evolutie van de inzameling per inwoner**

De inzameling nam over de laatste 10 jaren gemiddeld toe met 0,6 kilogram per inwoner. Uitschieters hierin waren 2009 (+ 0,93 kg/inwoner) en 2004 (+ 0,40 kg/inwoner). In 2011 zien we de laagste groei van het laatste decennium (+ 0,41 kg/inwoner), op het jaar 2004 na. Ook in deze cijfers stellen we een groot onderscheid vast tussen de klassieke en de ruimer werkende kringloopcentra. De klassieke centra realiseren immers een totale inzameling van 5,6 kg/inwoner, terwijl de ruimer werkende centra 11,1 kg/inwoner halen. De ruimer werkende halen ook nog 2,47 kilogram per inwoner integraal AEEA en 1,04 kilogram per inwoner integraal textiel op naast de klassieke methodes. De ruimere werking resulteert blijkbaar ook in hogere scores voor selectieve inzameling. De klassieke centra scoren hier immers 5,55 kilogram, terwijl de ruimer werkende 7,58 kilogram inzamelen. Of dit ook aanleiding geeft tot een hoger hergebruik lichten we in een volgend hoofdstuk toe.

Verder blijken ook de centra in gemiddeld dichter bevolkte gebieden een iets hogere inzameling te realiseren dan deze in minder dicht bevolkte. De groep boven het gemiddeld haalt 9,90 kilogram per inwoner op, terwijl dit voor de andere groep 9,44 kilogram per inwoner is. Dit is op zich het resultaat van een betere selectieve inzameling (+0,89 kilogram), een kleinere integrale inzameling AEEA (-0,99 kilogram) en tenslotte een ruimere integrale inzameling textiel (+0,56 kilogram).

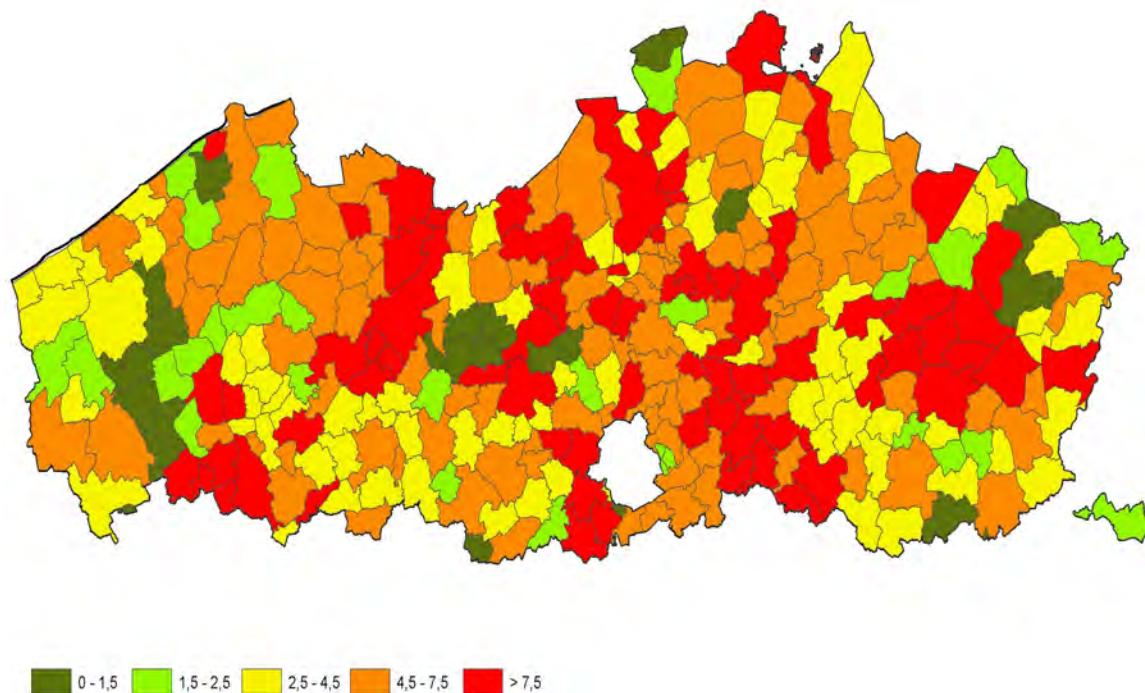




**Figuur 8: Evolutie van de inzameling per inwoner (in kilogram)**

We stellen verder relatief grote verschillen vast tussen de diverse provincies. De provincie Limburg heeft de grootste instroom met 14,0 kg/inwoner, terwijl West-Vlaanderen met 7,5 kg/inwoner de laagste inzameling kent. De zeer ruim georganiseerde integrale inzameling AEEA in de provincie Limburg (7,1 kilogram integraal AEEA) speelt hierin uiteraard een belangrijke rol. Hier is ten opzichte van vorig jaar opnieuw 0,5 kg/inwoner bij gekomen.

De regionale spreiding van de inzameling per inwoner wordt weergegeven in kaart 3.



**Kaart 3: gemiddelde inzameling van potentieel herbruikbare goederen per gemeente**

Bij een indeling van de 308 Vlaamse gemeenten volgens de inzameling per inwoner, stellen we vast dat er inmiddels 116 gemeenten boven de 7 kg/inwoner scoren. De tendens dat er meer en meer gemeenten opschuiven naar de hogere categorieën, zet zich al jaren door. Alleen zien we in 2011 opnieuw een aangroei van de laagste categorie ( $\leq 1$  kg/inwoner). De basis voor de berekening is de instroom geregistreerd op postcode, zowel selectief als integraal met uitzondering van een gedeelte AEEA (ROS/FOS werking).

jaar	2006	2007	2008	2009	2010	2011
kg/inw $\leq 1$	11	13	7	10	4	23
$1 < \text{kg/inw} \leq 3$	113	99	101	70	53	44
$3 < \text{kg/inw} \leq 5$	93	102	94	73	76	67
$5 < \text{kg/inw} \leq 7$	59	54	56	69	74	58
kg/inw $> 7$	32	40	50	86	101	116
<b>totaal</b>	<b>308</b>	<b>308</b>	<b>308</b>	<b>308</b>	<b>308</b>	<b>308</b>

**Tabel 11: Verdeling van de Vlaamse gemeenten volgens gemiddelde inzameling per inwoner**

De groep van gemeenten waar de inzameling nagenoeg onbestaande is, was nochtans vorig jaar geslonken tot 4 gemeenten, maar neemt nu opnieuw toe tot 23. Op enkele uitzonderingen na hebben alle gemeenten een overeenkomst met de erkende kringloopcentra. In deze overeenkomst worden afspraken gemaakt over de samenwerking, doorverwijzing, sensibilisatie en de vergoedingen voor de inzameling. Uit de praktijk blijkt dat een aantal centra moeilijk nieuwe afspraken voor inzamelwijzes en methodes kunnen maken en de samenwerking niet overal vlot verloopt. In het hoofdstuk Financieel bespreken we ook de vergoeding voor de inzameling betaald door de gemeente, nl. tonnagevergoeding. Daarnaast zijn menselijke fouten bij de registratie niet uit te sluiten, dit is een intensieve activiteit die opleiding en ervaring vereist. Is personeelwissel of tekort ook een reden voor de verschuiving in de inzameling per gemeente?

De OVAM heeft sinds de oprichting en ondersteuning van de kringloopsector via het UMBHA en de Samenwerkingsovereenkomst SO gemeenten – OVAM de samenwerking met lokale besturen gestimuleerd en gestructureerd. De volgende jaren bekijkt de OVAM hoe zij deze verankering voor de kringloopsector opnieuw vorm kan geven naar aanleiding van de eindtermijn van zowel het UMBHA als de SO respectievelijk eind 2015 en eind 2013.

## 4.4 Conclusie

De sector kon in 2011 opnieuw een mooie groei in de inzameling tot stand brengen van 56 828 ton naar 59 935 ton. Het betreft een toename met 3 107 ton of 5%. Hierbij blijven de gebruikte inzamelkanalen en de ingezamelde fracties relatief constant, al zijn er over een iets langere tijdshorizon wel verschuivingen merkbaar.

De belangrijkste instroom blijft komen uit de selectieve kanalen, die ook in absolute termen nog steeds de grootste groei tot stand brengen. De gemiddelde inzameling per inwoner over het Vlaamse Gewest heeft inmiddels de kaap van 9,5 kilogram bereikt. In steeds meer gemeenten wordt er 7 kilogram per inwoner of meer ingezameld.

Uit de analyse van het wagenpark uit hoofdstuk 3 concludeerden we dat de klassieke centra met verspreid en dunbevolkt gebied minder inzamelen per rit, kilometer-ton. We hebben een aantal opties voor optimalisatie van het wagenpark aangehaald. Deze hebben ook impact op de inkomende goederenstroom. In dit hoofdstuk komen we tot het inzicht dat de regionaal of provinciaal georganiseerde inzameling van specifieke productgroepen, zoals bv. AEEA, de inzameling verhoogt. Een gecoördineerde aanpak en provinciaal of regionaal uitgebouwde samenwerking op gebied van de inzameling is een andere piste om het wagenpark, de dienstverlening en de inkomende stroom op een duurzame manier te optimaliseren.

De ruimerwerkende centra halen hogere scores voor zowel de selectieve als de integrale inzameling waarbij de focus op textiel en AEEA ligt. Deze productgroepen worden zowel selectief als integraal ingezameld. Bij de klassieke centra is de belangrijkste groep de meubelen, nl. 47%. De resultaten per productgroep zijn onder andere afhankelijk van de inzamelwijze zoals hierboven vermeld. De belangrijkste productgroepen blijven AEEA (4 fracties), meubelen en textiel met beperkte groei per fractie per jaar ten opzichte van de totale goederenstroom. De belangrijkste productgroepen hebben over de jaren heen wel een stijgende evolutie meegemaakt.

De verschillen tussen de klassieke kringloopcentra en de ruimerwerkende blijven wel groot. Fundamenteel is evenwel welk hergebruik de centra hieruit realiseren eerder dan welke inzameling ze scoren.

De OVAM ondersteunt alle milieuvriendelijke inzamelingsinitiatieven en aanvaardt integrale inzameling om meer producthergebruik te behalen. Integrale inzameling biedt ook extra tewerkstelling en herstelarbeid en een bijkomende dienstverlening aan de burger. Aandachtspunten zijn het voldoen aan de milieu-juridische voorwaarden en de geldende normen in de reguliere en professionele sector zodat een kwaliteitsvolle, milieuverantwoorde en veilige dienstverlening gegarandeerd wordt. De sector innoveert en investeert in de optimalisatie van de inzameling en het hergebruik. Het volgend hoofdstuk gaat daar verder op in. Aan de andere kant is een goede samenwerking met zowel de gemeenten als de intercommunales een belangrijke factor in het succes van de inzamelwijzen. Het succes en de groei zijn ook sterk afhankelijk van de financiële steunmaatregelen ongeacht de instantie alsook het potentieel aan inzetbaar en bekwaam personeel. De impact, de koppeling en de resultaten hiervan komen ook aan bod in het hoofdstuk Personeel en Financieel. De inzameling aan huis is immers gratis voor de burgers en de centra mogen de herbruikbare goederen ook niet aankopen.

De selectieve inzameling en de samenwerking met lokale besturen en intercommunales worden geregeld, opgevolgd en ondersteund via het Uitvoeringsplan Milieuverantwoord Beheer van Huishoudelijke Afvalstoffen (UMBHA) en de overeenkomst tussen de kringloopcentra en de

lokale besturen opgenomen in de Samenwerkingsovereenkomst voor de lokale besturen, thema afval.

De volgende jaren bekijkt de OVAM hoe zij deze verankering voor de kringloopsector opnieuw vorm kan geven omdat zowel het UMBHA als de SO respectievelijk eind 2015 en eind 2013 eindigen. Het Vlaams Materialenprogramma en -beleid bieden nieuwe kansen en taken voor de kringloopcentra zowel bij de inzameling als bij de verwerking.

## 5 Uitgaande goederenstroom

Hoofdstuk 4 handelt over het begin van het kringloopproces: de inzameling van potentieel herbruikbare goederen. In de volgende fases worden de ingezamelde goederen verwerkt (gesorteerd, gepoetst, hersteld) met de uiteindelijke bedoeling een zo groot mogelijk aandeel van de instroom via de kringloopwinkels aan democratische prijzen te verkopen. De goederen die uiteindelijk niet geschikt zijn voor verkoop worden afgevoerd voor verdere verwerking zoals materiaalrecyclage en in laatste instantie voor verbranding. In dit hoofdstuk trachten we een beeld te schetsen van de uiteindelijke bestemming van de ingezamelde goederen.

### 5.1 Hergebruik en hergebruikspercentage

Van de 59 935 ingezamelde ton goederen vinden er in 2011 finaal 27 214 ton hun weg naar een nieuwe eigenaar. Er worden hiervan 186 ton verkocht aan handelaars en 428 ton geëxporteerd. Dit betekent dat, na het verrekenen van de voorraadwijziging, 25 359 ton verkocht worden in de Kringwinkels. Marginale andere kanalen voor hergebruik zijn export en verkoop aan handelaren terug te vinden in tabel 12 en figuur 9. Export wordt door de OVAM erkend maar niet aangemoedigd als alternatief voor afzet van goederen waar geen vraag voor is in Vlaanderen. Bij het ontbreken van valabele milieuverantwoorde alternatieven in Vlaanderen en België is deze optie beter dan storten of verbranden van deze fractie. Andere mogelijkheden in het kader van het nieuwe materialenbeleid worden onderzocht op haalbaarheid en rentabiliteit. Activiteiten met tewerkstelling en hergebruik in Vlaanderen genieten de voorkeur. Export en verkoop aan handelaren worden op dit moment niet meegerekend voor de subsidieberekening.

De kringloopsector zoekt nieuwe pistes om de inzameling kwalitatief te verbeteren zowel naar samenwerking als naar aangeboden goederen. De werkgroep Innomatik heeft nieuwe businessmodellen uitgewerkt voor het verwerken van de niet verkoopbare stocks aan goederen en materialen. Nieuwe pistes voor meer hergebruik zijn diensten op maat voor bedrijven en een toegevoegde waarde geven aan afgedankte materialen. Andere projecten gaan richting ecodesign : ontwerpen van gebruiksvoorwerpen en meubels aan de hand van de gerecupereerde materialen uit niet verkoopbare stocks goederen uit de klassieke inzameling. Bijkomende diensten zoals 'pimpen' en artisanal herstellen van meubelen en andere artikelen zijn activiteiten in opmars in de sector. Een meerwaarde van deze diensten is het aanleren aan de consument via workshops en vormingen. Zo werken de kringloopcentra mee aan het proces om de burgers te laten participeren in duurzame ontwikkeling en duurzame consumptie van goederen en materialen. De impact op de verkoop is nog beperkt maar vanuit milieu- en tewerkstellingsstandpunt verdient dit aanmoediging en ondersteuning. Onderlinge samenwerking is aangewezen om de voorraden en het productieproces te optimaliseren, zowel economisch als ecologisch. De activiteiten op basis van bedrijfseigen afval en materialen zijn niet vergunningsplichtig. Zodra centra niet meer voor producthergebruik inzamelen en recyclage activiteiten uitvoeren, moeten ze voldoen aan de milieuwetgeving. Een aantal activiteiten gaan richting voorbereiding op hergebruik, ook opgenomen in het materialenbeleid. De OVAM volgt de nieuwe activiteiten op en neemt dit mee in de oefening voor de toekomstige rol en functie van de kringloopcentra.

In tabel 12 stellen we vast dat de sector niet alleen meer goederen heeft ingezameld dan in het voorgaande jaar, maar dat hieruit ook een iets groter percentage hergebruik gerealiseerd werd. Het theoretisch hergebruikpercentage (voor voorraadwijziging en inclusief verkoop aan handelaren en export) neemt immers met 1,31% toe van 44,1% naar 45,4%. De vaststelling is opmerkelijk, omdat we ervan uitgaan dat, naarmate het potentieel aan herbruikbare goederen bij de bevolking verder uitput wordt, door een toegenomen inzameling en uitbreiding van andere kanalen, de kwaliteit van de ingezamelde producten eerder afneemt dan toeneemt. De gestegen inzameling geeft dus in 2011 aanleiding tot een meer dan evenredig gestegen hergebruik. In

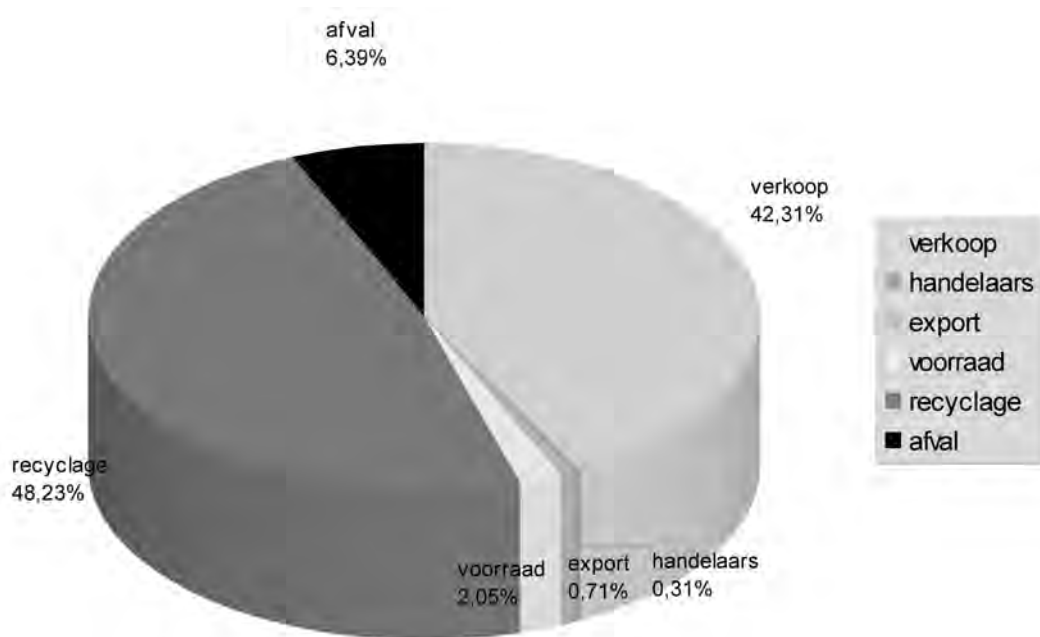
deze berekeningen wordt vanaf het jaar 2009 rekening gehouden met de evolutie van begin- en eindvoorraden. Het effect hiervan op het hergebruikspercentage is beperkt.

	2006		2007		2008		2009		2010		2011		verschil	
	(4)	(5)	(6)	(7)	(8)	(9)	(10)	(11)	(12)	(13)	(14)	(15)	(14)-(12)	(15)-(13)
(1)	ton	%	ton	%	ton	%	ton	%	ton	%	ton	%	ton	index
goederenstromen														
<b>(i) inkomende goederenstroom</b>	<b>42.896</b>	<b>100%</b>	<b>45.597</b>	<b>100%</b>	<b>48.929</b>	<b>100%</b>	<b>52.712</b>	<b>100%</b>	<b>56.828</b>	<b>100%</b>	<b>59.935</b>	<b>100%</b>	<b>3.107</b>	
(ia) door kc zelf ingezameld	42.124	98%	44.816	98%	48.164	98%	52.076	99%	55.920	98%	59.225	99%	3.305	0,41%
(ib) geleverd door ROS(+) of FOS	772	2%	781	2%	765	2%	636	1%	908	2%	710	1%	-198	-0,41%
<b>(u) afgevoerde goederen</b>	<b>23.752</b>	<b>55%</b>	<b>25.518</b>	<b>56%</b>	<b>27.292</b>	<b>56%</b>	<b>29.380</b>	<b>56%</b>	<b>31.928</b>	<b>56%</b>	<b>33.341</b>	<b>56%</b>	<b>1.413</b>	<b>-0,55%</b>
(u1) recyclage textiel	2.988	7%	3.530	8%	3.524	7%	4.294	8%	4.250	7%	4.201	7%	-49	-0,47%
(u2) recyclage metaal	1.247	3%	1.444	3%	1.563	3%	1.706	3%	1.711	3%	1.687	3%	-24	-0,20%
(u3) recyclage hout	829	2%	1.068	2%	1.058	2%	2.982	6%	3.288	6%	3.590	6%	303	0,20%
(u4) recyclage glas	780	2%	795	2%	830	2%	228	0%	212	0%	230	0%	18	0,01%
(u5) recyclage porselein	0	-	0	-	0	-	519	1%	597	1%	560	1%	-36	-0,12%
(u6) recyclage papier	1.983	5%	2.171	5%	2.468	5%	1.005	2%	1.264	2%	1.526	3%	262	0,32%
(u7) recyclage aeea	11.117	26%	11.540	25%	12.372	25%	15.241	29%	16.434	29%	16.921	28%	487	-0,69%
(u8) recyclage andere	245	1%	271	1%	314	1%	74	0%	136	0%	190	0%	54	0,08%
(u9) restafval	4.484	10%	4.742	10%	5.170	11%	3.436	7%	3.504	6%	3.830	6%	326	0,23%
(u10) instroom-uitstroom andere klc	79	0%	-43	-0%	-5	-0%	-103	-0%	533	1%	606	1%	73	0,07%
<b>theoretisch hergebruik</b>	<b>19.144</b>	<b>45%</b>	<b>20.078</b>	<b>44%</b>	<b>21.637</b>	<b>44%</b>	<b>23.638</b>	<b>44,8%</b>	<b>25.056</b>	<b>44,1%</b>	<b>27.214</b>	<b>45,4%</b>	<b>2.158</b>	<b>1,31%</b>
beginvoorraad							-2.908	-6%	-3.214	-6%	-3.371	-6%	-157	0,03%
eindvoorraad							3.214	6%	3.371	6%	3.991	7%	621	0,73%
(u22) verkoop aan handelaars	39	0%	236	1%	773	2%	136	0%	330	1%	186	0%	-144	-0,27%
(u23) export	0	-	0	-	0	-	299	1%	660	1%	428	1%	-232	-0,45%
<b>verkoop via eigen winkels</b>	<b>19.104</b>	<b>45%</b>	<b>19.842</b>	<b>44%</b>	<b>20.864</b>	<b>43%</b>	<b>22.590</b>	<b>43%</b>	<b>23.754</b>	<b>42%</b>	<b>25.359</b>	<b>42%</b>	<b>1.605</b>	<b>0,51%</b>

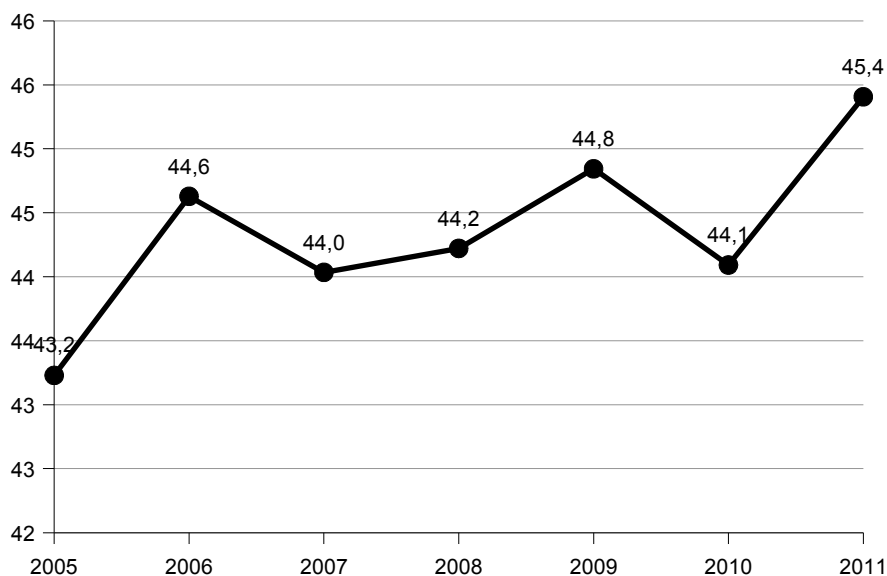
Tabel 12: Bepaling van het theoretisch hergebruik (inclusief voorraadwijziging)

Uit de 3 107 extra ingezamelde ton goederen haalt de sector een extra hergebruik van 2 158 ton. Het marginale hergebruikspercentage op deze aangroei ligt dan ook op 69%! Ook vorig jaar lag dit percentage reeds op 60%. Vooral gezien het toegenomen aandeel van de integrale inzameling, is dit opmerkelijk. Het hergebruikspercentage op AEEA, dat in grote mate via integrale stromen wordt ingezameld, ligt bijvoorbeeld op 13%, terwijl dit van alle overige fracties gemiddeld op net geen 61% ligt.

Op de totale inzameling wordt er dus 45% hergebruikt, 48% wordt gerecycleerd en 7% wordt afgevoerd als restafval. De recyclage gaat over de selectief opgeslagen fracties vermeld in de tabel. De tendens waarbij de fractie restafval elk jaar vermindert, lijkt in 2011 niet het geval. Wellicht is de sector met de huidige middelen aan de grenzen gekomen van wat haalbaar is om restafval terug te dringen. Andere redenen voor onderlinge verschuivingen in de uitstroom zijn te vinden in reorganisaties en verhuis van de werkplaatsen, betere opsplitsing bedrijfsafval en het niet meer rapporteren van bulkstormen. Belangrijke vaststelling voor de werking en de doelstellingen van de sector is dat het percentage stabiel blijft op 6%. Van de 45% hergebruik komt er een zeer beperkte fractie bij handelaars of in het buitenland terecht en een ander gedeelte (0,76%) is nog niet verkocht, maar wordt aangehouden als voorraad. De laatste 42% werden in de Kringwinkels verkocht. In absolute cijfers is het theoretisch hergebruik in 2011 met 2 158 ton of bijna 9% gestegen. Het groeipcentage in 2010 ten opzichte van 2009 bedroeg 6%. Over de laatste vijf jaren realiseerde de sector een toename van het jaarlijkse hergebruik met 8 070 ton of 42%! Figuur 9 geeft de verhoudingen weer.



**Figuur 9: Verwerking van de totale inzameling naar hergebruik, recyclage en afval**



**Figuur 10: Evolutie van het herbruikpercentage (in % van de inzameling)**

In figuur 10 stellen we vast dat, ondanks de steeds verdere uitputting en verfijning van de inzamelwijzes en kanalen, het herbruikpercentage de laatste vijf jaar eerder een stijgende trend kent. Dit is toch een opmerkelijke vaststelling. Door het toevoegen van de integrale inzameling vanaf 2002, daalde het gemiddelde herbruikpercentage van 72% in 2002 tot 43% in 2005. Dit is ook logisch, aangezien het belang van integraal ingezamelde goederen in de instroom steeds belangrijker werd en het hergebruik op deze stromen veel lager is.

Na 2005 is het aandeel van de integrale stromen in de totale inzameling blijven stijgen en toch slaagt de sector er vanaf dan in het hergebruikpercentage te stabiliseren en zelfs terug te laten toenemen. De gekende inzamelkanalen en de verwerking van de producten worden blijkbaar op een betere, professionelere en meer rendabele manier aangewend. Maar ook de selectieve inzameling realiseert de laatste jaren opnieuw een hoger hergebruik.

We kunnen het verkochte product niet koppelen aan het inzamelkanaal. We kunnen wel het hergebruikpercentage op de AEEA-fracties enerzijds (voornamelijk integrale inzameling) en op de andere fracties anderzijds vergelijken over de jaren. Daarbij stellen we vast dat het hergebruikpercentage op AEEA-fracties de laatste 2 jaren opnieuw gestegen is. Maar vooral op de andere fracties is er de laatste 5 jaren een toename te merken van 56,5% naar 61,1%.

In hoofdstuk 4 hebben we vermeld dat de OVAM opteert voor de uitbreiding en verfijning van de selectieve inzameling, via optimalisatie van de samenwerking met de lokale besturen en bedrijven. We vermeldden ook de aandachtspunten bij integrale inzameling, een aanvaarde methode om meer producthergebruik te behalen. De OVAM zal samen met de sector de taken in de nieuwe kringlopen en ketenprojecten in functie van het duurzaam beheer van materialen en grondstoffen bespreken en aanmoedigen. Mogelijke partners voor de kringloopsector en eventueel de hele sociale economie zijn de lokale besturen, de producenten en distributiesector.

## 5.2 Hergebruik per inwoner

Het hergebruik in absolute cijfers nam in 2011 toe met bijna 9%, terwijl de bevolking in het Vlaamse Gewest slechts met 1% aangroeide. Het hergebruik per inwoner nam dus ook in 2011 verder toe. De sector is er in geslaagd een hergebruik te realiseren van 4,32 kilogram per inwoner tegenover 4,01 kilogram per inwoner in 2010.

De aangroei bedraagt 0,31 kilogram per inwoner of 9% in vergelijking met 2010. De sector tinnert hiermee verder aan de weg om tegen 2015 een hergebruik van 5 kilogram per inwoner te bereiken. Dit zal uiteraard een grote uitdaging blijven, aangezien er in de loop van de komende 4 jaren nog 14% naar het einddoel moet overbrugd worden. Wel zijn er inmiddels al 8 centra op de 31 die in 2011 de grens van 5 kilogram haalden. Dat zijn er precies even veel als in 2010.

jaar	hergebruik per inwoner (kg)	jaarlijkse verandering (kg)	jaarlijkse verandering (%)
2000	2,19	0,40	+22,3%
2001	2,47	0,28	+12,8%
2002	3,28	0,81	+32,8%
2003	3,12	-0,16	-4,9%
2004	2,80	-0,32	-10,3%
2005	2,82	0,02	+0,7%
2006	3,15	0,33	+11,8%
2007	3,28	0,13	+4,2%
2008	3,51	0,23	+7,0%
2009	3,81	0,30	+9,2%
2010	4,01	0,19	+5,9%
2011	4,32	0,31	+8,8%

**Tabel 13: evolutie van hergebruik per inwoner (inclusief voorraadwijziging)**

Op deze parameter scoren de ruimerwerkende centra wel beter dan de klassieke. De eerste groep haalt in 2011 een hergebruik van 4,62 kilogram per inwoner, terwijl dit bij de tweede groep op 3,69 kilogram ligt. Het lijkt vrij evident dat de extra inzamelingen uit voornamelijk projecten

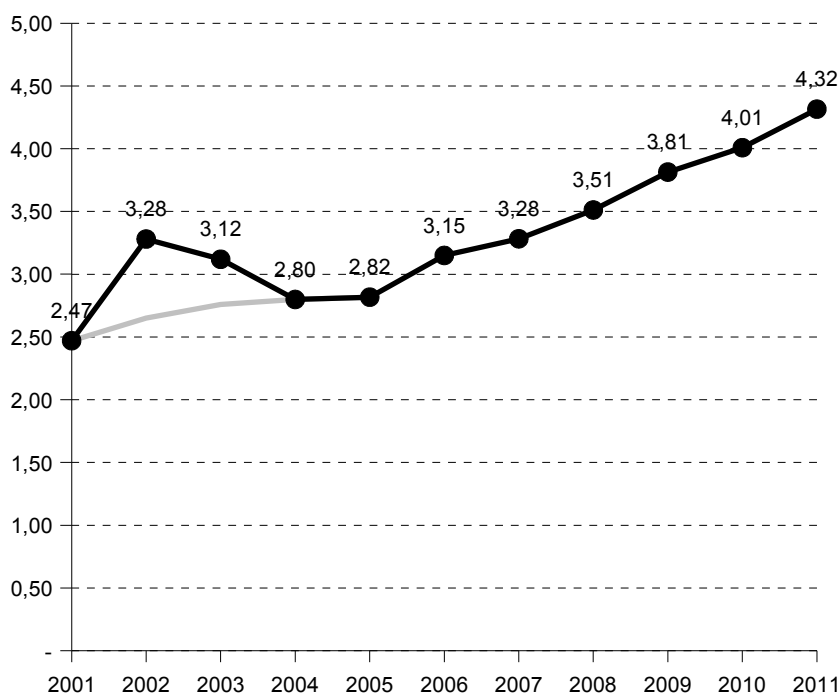


van integrale inzameling, weliswaar een laag hergebruikpercentage halen, maar uiteindelijk toch een extra hergebruik per inwoner geven.

Dit blijkt ook uit de hergebruikpercentages van de beide groepen. De klassieke kringloopcentra halen een gemiddeld hergebruikpercentage van 66%, terwijl dit voor de ruimerwerkende op 42% ligt. Dit percentage ligt voor de klassieke centra iets lager dan vorig jaar, maar voor de ruimerwerkende is het hergebruik met 2% gestegen. Dit bevestigt onze algemene vaststellingen over het gestegen hergebruikpercentage.

Het grotere hergebruik per inwoner van de ruimerwerkende centra is op zich een positief element, maar dit moet wel afgewogen worden tegen de kostprijs op basis van de 3 waarden van duurzaam ondernemen (People, Planet, Profit).

Figuur 11 toont de evolutie van het gemiddelde hergebruik per inwoner over de laatste 10 jaren. Hierbij werden in de grafiek de cijfers voor het hergebruik per inwoner van de jaren 2002 en 2003 wel afgevlakt. De cijfers voor deze 2 jaren waren wellicht weinig realistisch door de verandering van de bevraging. De aangroei vertoont sedert 2005 een bijna perfect lineaire trend, met een aangroei van 0,24 kilogram per inwoner op jaarbasis.



**Figuur 11: Evolutie van het gemiddeld hergebruik in kilogram per inwoner**

We stellen op het vlak van hergebruik per inwoner nog steeds verschillen vast tussen de vijf Vlaamse provincies, maar deze verschillen zijn duidelijk aan het teruglopen. De provincie Limburg heeft de grootste inzameling per inwoner (14,0 kilogram per inwoner). Dit heeft te maken met de groots opgezette integrale inzameling van AEEA, centraal georganiseerd voor de hele provincie waaruit een hergebruik van 4,3 kilogram per inwoner gegenereerd wordt. Op het vlak van hergebruik staat de provincie Vlaams-Brabant dan weer het sterkst. Zij halen een hergebruik van 4,6 kilogram uit een instroom van 10,8 kilogram per inwoner. Antwerpen blijft tweede inzake hergebruik (4,5 kilogram uit 9,6). De provincie Oost-Vlaanderen haalt hetzelfde hergebruik als de provincie Limburg (4,3 kilogram per inwoner) uit een inzameling van 8,1 kilogram. West-Vlaanderen ten slotte blijft de laatste in het rijtje (4,1 kilogram per inwoner uit 7,5) maar stijgt wel.

We analyseren in het hoofdstuk over de financiële gegevens ook nog de relatie tussen de subsidiëring van de sector en de resultaten van het hergebruik en de tewerkstelling om na te gaan of hier nog verklaringen te vinden zijn voor deze verschillen tussen de provincies.

## 5.3 Winkelverkoop per productgroep

De verdeling van de instroom over de verschillende productgroepen bleef, zoals beschreven, relatief stabiel. Toch zien we aan de kant van het hergebruik wel degelijk wijzigingen ten opzichte van vorig jaar. De meubelen blijven de belangrijkste groep (39%) maar hun belang neemt wel af ten opzichte van vorig jaar (41%).

De tegenhanger is textiel, waarvan het aandeel het afgelopen jaar verder toenam met 2%. Over de laatste vijf jaar is het aandeel textiel in het totale hergebruik toegenomen met 5%. Deze fractie is over de laatste jaren dan ook de grootste groeier, samen met de huisraad. Wellicht heeft dit laatste fenomeen ook gedeeltelijk te maken met een accuratere registratie van de op basis van de beter afgelijnde productgroepen waardoor het aandeel van de restgroep "diverse" steeds verder daalt.

KOMOSIE en haar leden zullen vanaf 2013 een vernieuwde en actuele artikel- of productenlijst gebruiken, gekoppeld aan het nieuwe registratiesysteem ECLIPS. Dit zal ongetwijfeld invloed hebben op de rapportage en de resultaten van de verwerkte volumes op alle niveaus en ook op de verhoudingen tussen de fracties / productgroepen onderling. Het doel en resultaat zijn meer uniformiteit, volledigheid en betere vergelijkbaarheid van de cijfers. Dit werd mogelijk gemaakt door het Europees Interreg project 'Zicht op hergebruik' (vermeld in het verslag over 2009). De OVAM is partner en sponsor en streeft ernaar om via dit systeem de jaarlijkse rapportage en monitoring efficiënter, economischer en minder uitgebreid te laten verlopen en heeft er belang bij om vergelijkbare en accuratere cijfers te evalueren.

(1)	2007		2008		2009		2010		2011		verschil	
	(6)	(7)	(8)	(9)	(10)	(11)	(12)	(13)	(14)	(15)	(14)-(12)	(15)-(13)
fracties	ton	%	ton	%	ton	%	ton	%	ton	%	ton	%
meubelen	8.933	44%	8.939	41%	9.679	41%	10.143	41%	10.402	39%	259	-1,79%
huisraad	1.594	8%	1.677	8%	2.825	12%	3.010	12%	3.566	13%	556	1,27%
textiel	3.878	19%	4.795	22%	4.613	20%	5.440	22%	6.371	24%	931	2,01%
vrije tijd	2.472	12%	2.925	14%	3.193	14%	3.433	14%	3.751	14%	319	0,26%
aaaa groot wit (gw)		-		-	570	2%	683	3%	643	2%	-40	-0,34%
aaaa koel/vries (kv)		-		-	168	1%	270	1%	187	1%	-83	-0,38%
aaaa tv/monitoren (tvm)		-		-	-90	-0%	94	0%	161	1%	67	0,23%
aaaa overige (ove)		-		-	1.692	7%	966	4%	1.029	4%	63	-0,03%
aaaa totaal	2.380	12%	2.457	11%	2.339	10%	2.014	8%	2.021	8%	7	-0,52%
diverse	822	4%	844	4%	682	3%	821	3%	552	2%	-270	-1,23%
<b>totaal</b>	<b>20.078</b>	<b>100%</b>	<b>21.637</b>	<b>100%</b>	<b>23.331</b>	<b>100%</b>	<b>24.861</b>	<b>100%</b>	<b>26.663</b>	<b>100%</b>	<b>1.802</b>	-

Tabel 14: verkoop per productgroep (winkelverkoop, handelaars en export)

(1) Het opgegeven hergebruik per fractie, wijkt licht af van het berekende hergebruik in tabel 12 (27 214 ton)

De groep AEEA heeft aan de instroom het grootste aandeel. De integrale inzamelkanalen neemt het merendeel in maar geeft een lager hergebruikpercentage en ook een lager verkooppercentage per productgroep. Samen zijn de 4 categorieën AEEA wel goed voor 8% van het hergebruik, wat vergelijkbaar is met vorig jaar, onderling merken we wel verschuivingen tussen GW (groot wit) en OVE (overige). Vooraleer de ingezamelde EEA als 2ehands kan verkocht worden, ondergaat het een proces van controle en herstelling op gebied van energie en milieubelasting. De voor hergebruik geschikte toestellen krijgen een door de sector ontwikkeld energielabel 'Ecoscore' en de wettelijke garantie van 1 jaar. De kringloopsector is

officiële partner voor producthergebruik in het Recupel-systeem en past de door de OVAM ontwikkelde hergebruikscriteria toe. Meer informatie vindt u ook in hoofdstuk 2, rubriek 2.2.

Koppelen we de omzet aan deze cijfers, dan stellen we vast dat de gemiddelde verkoopprijs van de goederen in 2011 is toegenomen met 0,05 euro per kilogram of met 4,07%. De goederen halen nu een gemiddelde verkoopprijs van 1,36 euro per kilogram tegenover 1,31 euro in 2010.

## 5.4 Aantal klanten

De sector registreert het aantal klanten aan de hand van de kasverrichtingen in de winkels. Deze registratie geeft een goede indicatie van het bereik van de kringloopsector naar de inwoners in het Vlaamse Gewest. Deze registratie gaf voor 2011 een totaal van 4 364 018 betalende klanten tegenover 3 175 888 vorig jaar. De stijging is evenwel minder spectaculair dan ze lijkt, aangezien vorig jaar 5 centra hun aantal betalende klanten niet opgaven in de bevraging.

In elk geval neemt dit cijfers toch jaarlijks toe en haalt de sector nu een bereik van 70 geregistreerde verkopen op 100 inwoners. De doelstelling voor 2015 is 4 miljoen klanten bereiken. KOMOSIE peilt naar de klantentevredenheid van zowel brengers- als ophaalklanten en voert een dynamisch en professioneel marketingbeleid voor haar leden, hoofdzakelijk via de merknaam de Kringwinkel. Het subsidiebesluit en het Uitvoeringsplan MBHA nemen ook sensibilisatie van de klanten en communicatiecampagnes als taakstellingen en middel om de doelstelling te bereiken.

Een gemiddelde klant kocht vorig jaar voor een budget van 8,3 euro en nam 6,2 kilogram mee. De verschillen tussen klassieke en ruimerwerkende centra zijn hier eerder beperkt, maar in de provincie Vlaams Brabant geeft de gemiddelde klant duidelijk een hoger bedrag uit (10,1 euro) dan in Antwerpen (7,1 euro).

## 5.5 Conclusie

Het hergebruik neemt in 2011 sneller toe dan de inzameling. Het hergebruikpercentage is over de laatste vijf jaar immers terug licht aan het stijgen en dit ondanks het toenemende belang van integrale inzamelkanalen. Het terugdringen van het aandeel restafval van de laatste jaren, lijkt haar grenzen te hebben bereikt en blijft stabiel op 6 % tegenover 10% in 2008. Een betere opsplitsing van de selectieve fracties en bedrijfsafval en het niet rapporteren van bulkstromen, zijn mogelijke redenen.

Het gemiddelde hergebruikpercentage van 45% verbergt wel een veel hoger hergebruik op de selectieve inzameling (66% hergebruik voor de klassieke kringloopcentra), dat afgezwakt wordt door het relatief lage hergebruik op de integrale stromen. Het hergebruikpercentage op de totale fractie AEEA is de laatste jaren gestegen.

Het hergebruik per inwoner blijft stijgen aan een min of meer vast tempo van 0,24 kilogram op jaarbasis. Net zoals vorig jaar halen 8 centra reeds de beoogde 5 kilogram per inwoner. De sector haalt een gemiddelde van 4,32 kg hergebruik per inwoner voor 2011. De ruimerwerkende centra blijven wel een hoger hergebruik per inwoner halen dan de klassieke. De belangrijkste productgroepen voor hergebruik zijn meubelen, textiel en vrije tijd met onderlinge verschuivingen in het totaal op jaarbasis en globaal bekeken over de laatste jaren.

Andere vormen van verkoop en producthergebruik, met minder controle op de eindbestemming, zijn export en verkoop aan handelaren. Dit is nu een marginaal fenomeen in de sector, deze tellen mee voor de doelstelling hergebruik en in de berekening van de verkoop per productgroep maar niet voor de subsidieberekening. Een correcte en transparante rapportage van de verschillende verkoopkanalen en productgroepen is nodig om de evolutie te kunnen volgen en het beleid en de criteria in de toekomst te kunnen bijsturen. Export en verkoop aan handelaren wordt door de OVAM niet aangemoedigd als alternatief voor afzet van niet verkoopbare

goederen in Vlaanderen maar kan een verantwoorde keuze zijn bij het ontbreken en uitputting van rendabele alternatieven in Vlaanderen en België en te verkiezen boven storten of verbranden van een fractie. Activiteiten met tewerkstelling en hergebruik in Vlaanderen genieten de voorkeur.

Om een hoger hergebruik te halen zijn verschillende pistes mogelijk die ook vermeld werden in het vorige hoofdstuk. De doelstelling producthergebruik moet de kernactiviteit blijven. De uitbreiding naar activiteiten die behoren tot andere sectoren, zoals materialen, recyclage en afval, moeten uitgevoerd worden op een veilige, verantwoorde en kwaliteitsvolle manier met aandacht voor de geldende voorwaarden en aanbevelingen van de vakspecialisten. Voor deze activiteiten moeten de centra voldoen aan de milieuwetgeving. In de toekomst sluiten we een nieuwe kringloop / nieuw ketenproject in functie van het duurzaam beheer van materialen en grondstoffen niet uit. Mogelijke partners naast de kringloopsector en eventueel de hele sociale economie zijn de lokale besturen, producenten en distributiesector.

Het Europees project 'Zicht op hergebruik' (vermeld in het verslag over 2009) maakte mogelijk dat de sector vanaf 2013 een nieuw registratiesysteem zal gebruiken voor de goederenstroom, van instroom over recyclage tot verkoop met daaraan een nieuwe en actuele artikel- en productenlijst verbonden. Dit zal ongetwijfeld de resultaten en de productgroepen beïnvloeden. De sector en de OVAM hebben er alle belang bij om beter vergelijkbare en accuratere resultaten in kaart te brengen van alle centra en op basis van uniforme criteria. De OVAM is partner en co-financier en streeft ernaar om via dit systeem de jaarlijkse rapportage en monitoring efficiënter, economischer en minder uitgebreid te laten verlopen.

## 6 Personeel

De kringloopsector is gegroeid vanuit het samengaan van meerdere doelstellingen. Enerzijds is het milieu een belangrijk gegeven en tracht men vanuit deze optiek het hergebruik te maximaliseren. Anderzijds is ook het creëren van werkgelegenheid voor personen met een arbeidshandicap een fundamentele doelstelling van de sector. De kringloopcentra zijn sterk vertegenwoordigd binnen de sociale economie en bieden vanuit deze structuur werk aan personen die op de reguliere arbeidsmarkt weinig of geen kansen hebben. Ze bieden opleiding en vorming aan en bevorderen de kans op herintegratie. In dit hoofdstuk brengen we een aantal cijfers over het tewerkgestelde personeel in kaart.

Er zijn binnen de sector 27 centra van de 31 erkend als sociale werkplaats. Zij worden gesubsidieerd door het Vlaams Subsidieagentschap Sociale Economie en moeten voldoen aan een aantal voorwaarden. Het betreft onder meer opleiding, vorming, begeleiding en rapportering over de doelgroep. De subsidie wordt integraal gespendeerd aan de personeelskosten en de opleidingskosten.

De inzetbaarheid en kwalificaties van de doelgroepmedewerkers bepalen mee het succes van het kringloopcentrum waaronder ook de resultaten van de inzameling, de verwerking en de verkoop. De rentabiliteit van deze groep werkkrachten ligt meestal lager dan gelijkaardige tewerkstelling in de reguliere sector. Deze krachten komen vaak niet meer in aanmerking voor laaggeschoolde jobs in de reguliere sector door de langdurige werkloosheid, onvoldoende kwalificaties en noodzaak aan opleiding. De sociale werkplaatsen waaronder de kringloopcentra geven deze groep wel kansen door intensieve opleiding en begeleiding met het oog op re-integratie op de arbeidsmarkt maar met soms weinig garanties op een regelmatige samenwerking.

In het verleden werden hiervoor initiatieven als herstelarbeid en ateliers voor revisie van producten opgericht. Dit is niet voor alle centra haalbaar. In sommige gevallen wordt de activiteit gecentraliseerd in een regionaal centrum dat meerdere centra bedient. Ondertussen is hier al enige verzadiging merkbaar. De sector is op zoek naar nieuwe uitdagingen en is eind 2010 gestart met een aantal projecten (zie o.a. conclusie hoofdstuk Uitgaande goederenstroom). Het nieuwe materialenbeleid en – programma van de OVAM zal ertoe bijdragen dat de materialenkringloop gesloten wordt en dat kostbare grondstoffen maximaal en milieu-efficiënt verwerkt worden in Vlaanderen. De OVAM zal de nieuwe taken en de toekomstige rol van de kringloopsector bepalen in samenspraak met de centra en KOMOSIE. Dit zal de koppeling sociale tewerkstelling - milieu een nieuw elan geven en bestendigen.

Nieuwe vormen van inzameling waaronder de integrale inzameling biedt extra tewerkstelling en herstelarbeid. Zie ook hoofdstuk 4 Inzameling 4.4 Conclusie.

### 6.1 Tewerkstelling in voltijdse equivalenten

Vanaf het jaar 2009 werd de bevraging van de tewerkstelling sterk vereenvoudigd. Er wordt gevraagd de totale tewerkstelling te rapporteren (in aantallen en in VTE), opgesplitst in 14 categorieën en 8 opleidingsniveaus.

Uit de trend van de cijfers blijkt dat de vorige, meer complexe, bevraging tot het jaar 2008 wellicht aanleiding heeft gegeven tot een onderschatting van de reële gerealiseerde tewerkstelling.

jaar	2005	2006	2007	2008	2009	2010	2011
aantal centra	35	33	31	31	31	31	31
<i>betaalde krachten</i>	1.446	1.586	1.783	1.730	2.226	2.338	2.418
<i>doelgroep</i>	1.124	1.197	1.355	1.288	1.647	1.736	1.768
- erkende : gesco	433	458	518	499	738	785	827
- erkende : sine	439	580	646	692	884	921	919
- niet erkende	252	159	191	97	25	31	21
<i>omkadering</i>	322	389	428	442	539	562	609
- administratief en coördinerend:	221	281	301	339	221	212	231
- erkende: gesco	131	187	205	228	113	124	130
- niet erkende: andere	90	94	96	111	108	88	101
- w erkv loerbegeleiding:	101	108	127	103	318	350	378
- erkende: gesco	60	61	74	55	210	236	219
- niet erkende: andere	41	47	52	49	108	114	159
<i>arbeidszorg</i>	-	-	-	-	40	40	40
- erkende: gesco	-	-	-	-	29	36	38
- experiment	-	-	-	-	3	4	2
- niet erkende: andere	-	-	-	-	8	-	-
<i>niet betaalde krachten</i>	441	747	640	711	1.016	1.141	1.273
- artikel 60	293	548	457	459	699	773	849
- arbeidszorgmedewerkers	5	109	110	128	181	239	273
- vrijwilligers	136	89	63	110	90	81	82
- andere	6	2	10	14	45	48	69
<b>Totaal</b>	<b>1.887</b>	<b>2.333</b>	<b>2.423</b>	<b>2.441</b>	<b>3.242</b>	<b>3.479</b>	<b>3.691</b>
jaarlijkse groei %	0,58	23,66	3,83	0,76	32,80	7,32	13,84
jaarlijkse groei #	11	447	89	18	801	237	449
inwoners	6.043.161	6.078.600	6.117.440	6.161.600	6.198.425	6.251.983	6.306.638

**Tabel 15: tewerkstelling in de Vlaamse kringloopcentra uitgedrukt in VTE**

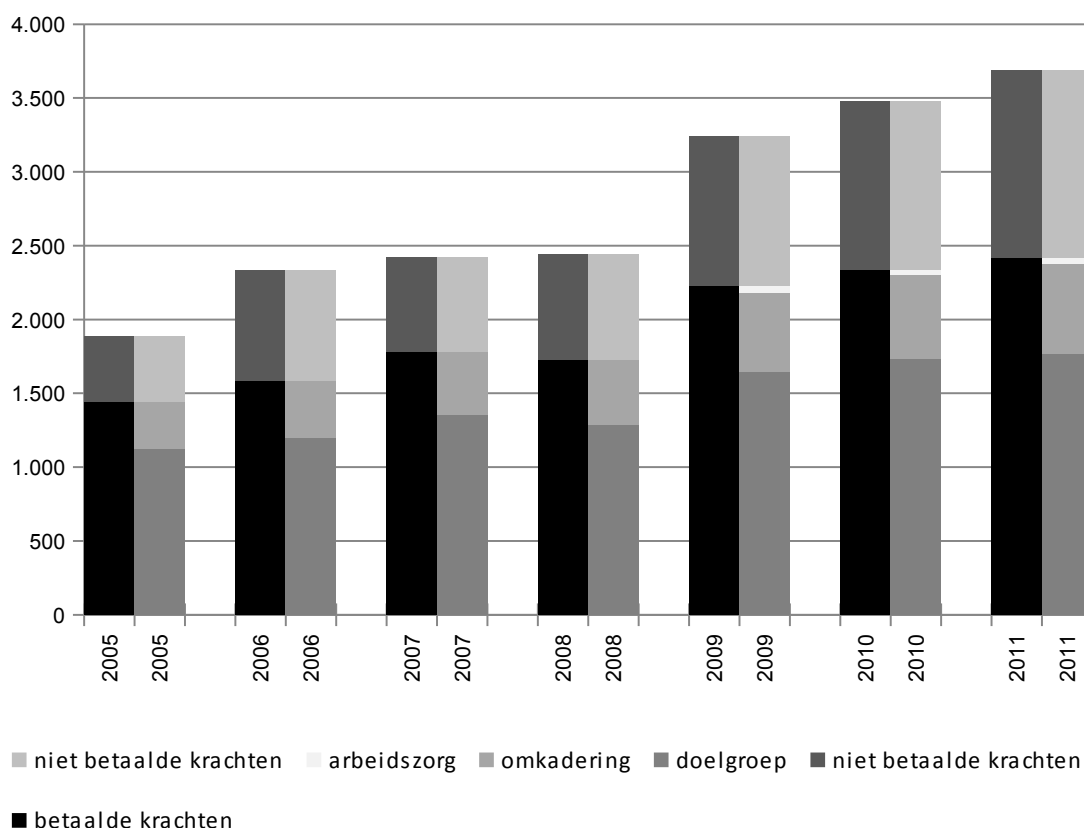
De globale tewerkstelling in de sector is in 2011 verder gestegen van 3 479 VTE naar 3 691 VTE. Het betreft alle medewerkers, betaalde en niet betaalde. Deze stijging bedraagt 212 VTE of 6% op jaarbasis. De toename is relatief veel groter bij de niet betaalde krachten (+ 12%) dan bij de betaalde krachten (+ 3%). Het zijn vooral de medewerkers in de statuten artikel 60 (+76 VTE) en arbeidszorg (+ 34 VTE) die voor de groei zorgen. Bij de betaalde statuten kent de sector nog wel een aangroei van de erkende doelgroepmedewerkers (+ 40 VTE), maar niet bij de omkadering (- 11 VTE). In deze (duurste) categorie hebben de centra de aangroei dus voornamelijk moeten zoeken in niet (of anders) gesubsidieerde statuten (+ 58 VTE).

In de beoordeling van de doelstelling om 3 000 VTE tewerk te stellen tegen 2015 neemt de OVAM enkel de krachten met contract en salaris betaald door het centrum als parameter. De personeelsleden onder artikel 60 worden toegewezen en betaald door het OCMW en tewerkgesteld in de centra. Ook vrijwilligers en andere niet door de centra betaalde statuten worden niet in deze berekening meegenomen. Sommige personeelsleden zijn niet onbezoldigd maar de totale loonkost wordt niet gedragen door het centrum zelf. Deze rekent de OVAM, net als de vrijwilligers met een vergoeding, nu niet bij de betaalde krachten.

Deze berekening (enkel de betaalde statuten) resulteert in een totaal van 2 418 VTE tegenover 2 338 VTE vorig jaar. Er dient hier in vier jaar tijd dus nog een belangrijk deel (20%) van de doelstelling gerealiseerd te worden.

De cijfers uit het verleden tonen wel aan dat de cijfers die tot 2008 werden gehanteerd wellicht een onderschatting inhielden van de reële situatie. Deze onderschatting speelde zowel bij het

aantal personeelsleden als bij de voltijdse equivalenten. Met de huidige cijfer realiseert de sector een tewerkstelling van 5,85 VTE per 10 000 inwoners, tegenover 5,56 in 2010.



**Figuur 12: Tewerkstelling in de Vlaamse kringloopcentra, uitgedrukt in VTE**

De totale tewerkstelling in VTE wordt voornamelijk gerealiseerd vanuit de gesco- (33%) en sine (25%) statuten. Binnen de betaalde krachten zijn deze twee zelfs goed voor 88% van de tewerkstelling. Het aandeel van de niet erkende statuten is hier evenwel, zoals hogerop aangegeven, stijgend (van 10% naar 12% in één jaar tijd).

Binnen de niet betaalde statuten maken artikel 60 (67%), arbeidszorg (21%) en vrijwilligers (6%) het overgrote deel van de tewerkstelling uit. De sector maakt wel duidelijk een tendens door van tewerkstelling via betaalde naar tewerkstelling via niet betaalde statuten. Het aandeel van de niet betaalde statuten is immers over de laatste vijf jaar systematisch gestegen van 26% (2007) naar 34% (2011).

## 6.2 Scholing van het tewerkgesteld personeel

Inzake de scholingsgraad van het tewerkgesteld personeel wordt er sedert 2008 nog slechts een indeling gevraagd naar 8 opleidingsniveaus. Ook hier worden we uiteraard geconfronteerd met een gebrek aan vergelijkbaarheid met de cijfers van voor 2008.

De sector slaagt er in voor het overgrote deel (bijna 3/4de) personen tewerk te stellen die een diploma hebben van hoogstens lager secundair (of buitengewoon hoger secundair). Het betreft dus personen met een diploma (buitengewoon) lager onderwijs (38%) of (buitengewoon) lager secundair onderwijs (34%). Samen maken ze 73% van de tewerkstelling uit, wat vergelijkbaar is met vorig jaar. Dit houdt uiteraard verband met het feit dat de tewerkstelling voornamelijk via

sine en gesco statuten gefinancierd wordt. Maar het toont ook duidelijk aan dat de sector effectief in haar opzet slaagt om laaggeschoolden een kans te geven op zinvolle tewerkstelling.

	2007	2008	2009	2010	2011
buitengewoon lager onderwijs	1	1	140	144	135
lager onderwijs	595	592	1.035	1.107	1.277
buitengewoon lagers secundair ond.	-	-	56	95	62
lagers secundair onderwijs	685	573	979	1.129	1.141
buitengewoon hogers secundair ond.	-	-	59	73	61
hogers secundair onderwijs	448	430	478	541	551
bachelor	173	170	203	239	261
master	49	46	73	89	107
andere	472	629	211	62	96
<b>algemeen totaal</b>	<b>2.423</b>	<b>2.441</b>	<b>3.234</b>	<b>3.479</b>	<b>3.691</b>

**Tabel 16: evolutie van de tewerkstelling naar scholingsgraad (in VTE)**

Noch het aanbod, noch de beschikbare aantallen van doelgroepmedewerkers, laaggeschoolden en langdurig werklozen, kunnen overal in de sector aan de specifieke vraag voldoen. Sommige jobs vragen een specifieke vakkennis of algemene beroepservaring om de taken goed en deskundig uit te voeren. Sommige centra vinden geen of onvoldoende gekwalificeerd personeel binnen de doelgroep uit hun regio. Het aanbod voldoet hier niet aan de vraag. Opleiden en begeleiden van deze werknemers met voldoende kwalificaties is intensief qua tijd en personeelskost voor de centra. De centra moeten extra inspanningen leveren zowel financieel als organisatorisch om personeel met onvoldoende kwalificaties bij/om te scholen en op te leiden. Dit is niet altijd haalbaar of verantwoord. De loonsubsidies volstaan dan ook niet om dit euvel te verhelpen.

Zoals toegelicht in het tweede hoofdstuk (identificatie) van dit verslag worden de structuren over de afgelopen jaren steeds groter (fusies, nieuwe activiteiten, ...). Dit vergt een steeds meer professionele aanpak van begeleiding, opleiding maar ook logistiek, marketing, administratie en productontwikkeling. Ook dit vertaalt zich in het opleidingsniveau van de aangetrokken medewerkers, aangezien we vaststellen dat het aantal master diploma's, in vergelijking met 2007, meer dan verdubbeld is.

Verder stellen we vast dat de vereenvoudigde bevraging minder onduidelijkheden laat naar opleidingsniveau toe, aangezien de categorie "andere" veel minder gebruikt wordt dan voorheen.

## 6.3 Conclusie

Met betrekking tot het creëren van arbeidsplaatsen met de bedoeling laaggeschoolden een kans te geven op zinvolle tewerkstelling, maakt de sector zijn rol zeker waar. De totale tewerkstelling in de sector is inmiddels gestegen tot 3 691 VTE, waarvan 2 418 VTE betaalde krachten. Toch stellen we vast dat de aangroei van de tewerkstelling over de laatste jaren eerder ligt bij de niet betaalde krachten (artikel 60, arbeidszorg, ...) en dat de groei binnen de groep van betaalde krachten vooral door de centra zelf wordt gefinancierd via niet (of anders) gesubsidieerde statuten.

Verder slaagt de sector er in voor het overgrote deel (bijna 3/4de) personen tewerk te stellen die een diploma hebben van hoogstens lager secundair (of buitengewoon hoger secundair).

Hoewel de norm van 3 000 VTE betaalde krachten tegen 2015 steeds dichterbij komt, moet er toch nog 20% van deze tewerkstelling gerealiseerd worden in de komende 4 jaar. Remmende factor hierin is het aanbod geschikte werknemers in de doelgroep en de vrees dat de



loonsubsidie de groei niet kan volgen in deze snel evoluerende sector. Zoals eerder aangetoond bevestigen de cijfers deze vrees.

In het verleden werden initiatieven als herstelarbeid en ateliers voor revisie van producten opgericht. Dit is niet voor alle centra haalbaar en hier is enige verzadiging merkbaar. In sommige gevallen wordt de activiteit gecentraliseerd in een regionaal centrum dat meerdere centra bedient. De sector is op zoek naar nieuwe uitdagingen en is eind 2010 gestart met een aantal projecten.

Het nieuwe materialenbeleid en -programma van de OVAM zullen ertoe bijdragen dat de materialenkringloop gesloten wordt en dat kostbare grondstoffen maximaal en milieu-efficiënt verwerkt worden in Vlaanderen. De OVAM zal de nieuwe taken en rol van de kringloopsector bepalen in samenspraak met de centra en KOMOSIE. Dit zal de koppeling sociale tewerkstelling – milieu een nieuw elan geven en bestendigen.



## 7 Financiële positie

De hoofdstukken 2 tot en met 6 handelden over een aantal operationele parameters (inzameling, hergebruik, tewerkstelling, ...) die uitdrukken in welke mate de sector haar doelstellingen kan invullen. Een kringloopcentrum is in vele aspecten echter ook een gewoon bedrijf dat toegevoegde waarde moet creëren om een gezond financieel beleid te kunnen voeren en op die wijze haar primaire doelstellingen op vlak van milieu en tewerkstelling (ook op langere termijn) te (blijven) realiseren.

We bekijken in dit hoofdstuk dan ook een aantal financiële indicatoren, om na te gaan of de sector in het algemeen een gezonde financiële structuur kent. De aangehaalde cijfers zijn een optelling van alle verkregen financiële informatie uit de sector. Het betreft dus niet echt geconsolideerde cijfers, aangezien de financiële stromen tussen kringloopcentra onderling niet geëlimineerd werden. Voorlopig blijven deze stromen echter beperkt in verhouding tot de totaliteit van de cijfers.

### 7.1 De balans

De activiteiten van de sector zouden typisch moeten resulteren in cycli met een hoge rotatiesnelheid. Gezien de aard van het product zal het aanhouden van grote of strategische voorraden niet leiden tot een belangrijke financiële meerwaarde. Door de over het algemeen relatief geringe verkoopprijs wegen de kosten om een product in voorraad te houden al snel niet meer op tegen de opbrengst. Daarnaast verwachten we ook beperkte handelsvorderingen. Op de gemeenten en intercommunales na (tonnagevergoedingen) betalen de klanten van de kringloopcentra immers in de regel contant.

Daar staat tegenover dat de sector in belangrijke mate gebruik maakt van kapitaalgoederen. Investerings in o.a. gebouwen voor winkels, verwerkingsruimte, herstellateliers en vrachtwagens zijn noodzakelijk. We verwachten dan ook een relatief belangrijk vast actief.

We stellen inderdaad vast dat van de 95 miljoen euro totaal vermogen, ongeveer 55 miljoen euro (of 58%) in vaste activa en voornamelijk in materiële vaste activa is geïnvesteerd. Het totaal geïnvesteerd vermogen bedroeg in 2010 nog 84 miljoen euro. Gaan we verder terug in de tijd, dan stellen we vast dat het totale vermogen waarmee de sector werkt, op vijf jaar verdubbeld is.

De belangrijkste bedragen worden geïnvesteerd in terreinen en gebouwen (43 miljoen euro of 45% van het balanstotaal). De totale netto investeringen van de sector in 2011 bedroegen 11 771 (000) euro. Het betreft een raming die we berekend hebben vanuit de toename van de vaste activa en de afschrijvingen van het boekjaar. Dit bedrag is indrukwekkend, maar niet uitzonderlijk. De vorige 3 jaren werd er immers respectievelijk 8,5, 11,5 en 12 miljoen euro geïnvesteerd. Over de laatste 4 jaren levert dit een gemiddelde op van 11 miljoen euro op. Daarmee investeerde de kringloopsector over de afgelopen vier jaren dus gemiddelde bijna 1 miljoen euro per maand in haar milieu- en tewerkstellingsdoeleinden.

De investeringen in financiële vaste activa blijven beperkt tot 2% van het balanstotaal, in hoofdzaak terug te vinden bij één centrum. Voor de overige 30 centra gaat het hier dus voornamelijk om betaalde borgtochten in contanten.

De voorraden blijven beperkt tot zo'n 3% van het balanstotaal. Berekend in functie van de omzet houden de centra de (winkelklare) goederen gemiddeld 26 dagen in voorraad. Deze periode blijft constant over de laatste 3 jaren. Berekend vanuit de gemiddelde verkoopprijs werd er op balansdatum 1 936 ton aan voorraad aangehouden, tegenover 1 825 ton vorig jaar.

ACTIVA	2009		2010		2011	
<b>vaste activa</b>	<b>44.317</b>	<b>60%</b>	<b>48.676</b>	<b>58%</b>	<b>55.268</b>	<b>58%</b>
I. oprichtingskosten	1	0%	-	0%	-	0%
II. immateriële vaste activa	38	0%	57	0%	71	0%
III. materiële vaste activa	42.631	58%	46.865	56%	53.382	56%
IV. financiële vaste activa	1.647	2%	1.753	2%	1.815	2%
<b>vlottende activa</b>	<b>29.500</b>	<b>40%</b>	<b>34.844</b>	<b>42%</b>	<b>39.774</b>	<b>42%</b>
V. vorderingen op meer dan één jaar	29	0%	1.366	2%	1.333	1%
VI. voorraden en bestellingen in uitvoering	2.125	3%	2.387	3%	2.625	3%
VII. vorderingen op ten hoogste één jaar	6.230	8%	6.244	7%	6.778	7%
VIII. geldbeleggingen	7.321	10%	7.480	9%	8.583	9%
IX. liquide middelen	12.637	17%	16.209	19%	19.229	20%
X. overlopende rekeningen	1.159	2%	1.159	1%	1.226	1%
<b>totaal der activa</b>	<b>73.817</b>	<b>100%</b>	<b>83.520</b>	<b>100%</b>	<b>95.042</b>	<b>100%</b>

Tabel 17: evolutie van de activa van de kringloopsector over de laatste drie jaren

Zoals verwacht blijven de te vorderen bedragen bij klanten beperkt tot 4% van het balanstotaal. Samen met de te ontvangen subsidies (3%) gaat het in absolute cijfers wel over een bedrag van 6,8 miljoen euro aan liquiditeiten die de sector moet voorfinancieren. De gemiddelde termijn van klantenkrediet neemt hiermee overigens toe van 26 naar 27 dagen. Deze termijn is relatief lang, als we rekening houden met het feit dat het grootste deel van de omzet in feite contant betaalde winkelomzet betreft.

Het belangrijkste element binnen de vlottende activa blijven evenwel de geldbeleggingen en liquide middelen, die samen 29% van het balanstotaal uitmaken. Het betreft een totaal bedrag van 27 812 (000) euro.

PASSIVA	2009		2010		2011	
<b>eigen vermogen</b>	<b>34.302</b>	<b>46%</b>	<b>39.611</b>	<b>47%</b>	<b>46.894</b>	<b>49%</b>
I. fondsen van de vereniging	3.290	4%	4.290	5%	5.365	6%
III. herwaarderingsmeerwaarden	367	0%	357	0%	347	0%
IV. bestemde fondsen	11.239	15%	13.295	16%	18.085	19%
V. overgedragen winst (verlies)	13.865	19%	15.404	18%	15.808	17%
VI. kapitaalsubsidies	5.540	8%	6.264	8%	7.289	8%
<b>voorzieningen</b>	<b>1.919</b>	<b>3%</b>	<b>2.550</b>	<b>3%</b>	<b>2.893</b>	<b>3%</b>
VII.A voorzieningen voor risico's en kosten	1.919	3%	2.550	3%	2.893	3%
VII.B voorziening schenkingen terugnemingsrecht	-	0%	-	0%	-	0%
<b>schulden</b>	<b>37.596</b>	<b>51%</b>	<b>41.359</b>	<b>50%</b>	<b>45.255</b>	<b>48%</b>
VIII. schulden op meer dan één jaar	22.142	30%	26.097	31%	27.776	29%
IX. schulden op ten hoogste één jaar	14.735	20%	14.679	18%	16.373	17%
X. overlopende rekeningen	720	1%	583	1%	1.107	1%
<b>totaal der passiva</b>	<b>73.817</b>	<b>100%</b>	<b>83.520</b>	<b>100%</b>	<b>95.042</b>	<b>100%</b>

Tabel 18: evolutie van de passiva van de kringloopsector over de laatste drie jaren

De financiering van al deze activa bestaat voor ongeveer de helft uit eigen middelen en voor de andere helft uit voorzieningen en schulden. Aangezien de centra voor het overgrote deel uit vzw's bestaan, waar in de regel geen fondsen worden ingebracht (zoals kapitaal bij de vennootschappen) is het eigen vermogen voornamelijk opgebouwd uit positieve resultaten uit het verleden. Daarnaast wordt er ook zo'n 8% gefinancierd via kapitaalsubsidies. Ook dit aandeel blijft relatief constant binnen het passief. In verhouding tot de netto waarde van de

totale investeringen (55 miljoen euro) blijft het bedrag aan kapitaalsubsidies uiteraard beperkt (7 miljoen euro).

Onder het vreemd vermogen (48%) vinden we voornamelijk kredieten op lange termijn terug (bijna 28 miljoen euro). Rekening houdend met de voorziene terugbetalingen eind 2010 werden er door de sector in 2011 voor 3 800 (000) euro nieuwe kredieten opgenomen. In verhouding tot de bijna 12 miljoen euro investeringen betekent dit dat 32% van de investeringen gefinancierd werd met langlopende kredieten.

Ook de schulden op korte termijn blijven relatief constant en bestaan voornamelijk uit handelsschulden (openstaande facturen) en schulden met betrekking tot bezoldigingen.

## 7.2 De resultatenrekening

De totale opbrengsten die de kringloopsector genereert namen in 2011 opnieuw toe met 10% tot bijna 98 miljoen euro. Deze groei ligt de laatste twee jaren wel duidelijk lager dan de periode daarvoor. Toch blijft de evolutie van de sector over een periode van vijf jaar gezien indrukwekkend. De totale opbrengsten bedroegen in 2007 bijvoorbeeld nog 61 miljoen euro.

RESULTATENREKENING		2009		2010		2011	
<b>I.</b>	<b>Bedrijfsopbrengsten</b>	<b>79.019</b>	<b>99%</b>	<b>87.952</b>	<b>99%</b>	<b>97.095</b>	<b>99%</b>
I.A.	Omzet	39.690	49,7%	44.101	49,7%	48.893	50,0%
I.B.	Voorraadwijzigingen	80	0%	225	0%	117	0%
I.C.	Geproduceerde vaste activa	46	0%	-	0%	100	0%
I.D.	Subsidies	37.669	47%	41.828	47%	45.777	46,8%
I.E.	Andere bedrijfsopbrengsten	1.535	1,9%	1.799	2,0%	2.208	2,3%
<b>II.</b>	<b>Bedrijfskosten</b>	<b>75.264</b>	<b>94%</b>	<b>82.847</b>	<b>93%</b>	<b>91.831</b>	<b>94%</b>
II.A.	Aankopen	2.079	3%	2.313	3%	2.541	3%
II.B.	Diensten en diverse goederen	12.764	16%	14.298	16%	16.299	17%
II.C.	Bezoldigingen, sociale lasten en pensioenen	55.611	70%	60.839	69%	66.724	68%
II.D.	Afschrijvingen	3.972	5%	4.257	5%	5.239	5%
II.E.	Waardeverminderingen	25	0%	347	0%	-2	0%
II.F.	Voorzieningen voor risico's & kosten	293	0%	180	0%	375	0%
II.G.	Andere bedrijfskosten	541	1%	613	1%	655	1%
I.G.	Als herstructureringskosten geact	-	0%	-	0%	-	0%
<b>III.</b>	<b>Bedrijfsresultaat</b>	<b>3.735</b>	<b>5%</b>	<b>5.106</b>	<b>6%</b>	<b>5.264</b>	<b>5%</b>
IV.	Financiële opbrengsten	43	0%	459	1%	469	0%
V.	Financiële kosten	116	0%	1.164	1%	1.258	1%
VII.	Uitzonderlijke opbrengsten	723	1%	331	0%	278	0%
VIII.	Uitzonderlijke kosten	761	1%	814	1%	130	0%
IX.	Belastingen op het resultaat	-	0%	-	0%	-	0%
<b>III.</b>	<b>Resultaat van het boekjaar</b>	<b>3.625</b>	<b>4,54%</b>	<b>3.917</b>	<b>4,41%</b>	<b>4.624</b>	<b>4,7%</b>

Tabel 19: evolutie van de resultatenrekening van de kringloopsector over de laatste drie jaren

De totale opbrengsten van de sector blijven voor ongeveer de helft uit eigen omzet bestaan. Dit percentage blijft al een aantal jaren stabiel. Het betreft zowel de eigenlijke winkelomzet uit verkoop van de goederen als uit andere aangerekende vergoedingen zoals de tonnagevergoeding of de facturatie van geleverde diensten.

De tonnagevergoedingen worden uitgekeerd door de gemeenten of intercommunales voor selectieve inzameling van diverse fracties zoals textiel en AEEA. Deze vergoedingen worden via een overeenkomst tussen de gemeenten en inzamelaars afgesproken en zijn jaarlijks indexeerbaar. Ook andere ophalers, niet uit de sector, kunnen een overeenkomst sluiten met de

gemeenten. Deze vergoedingen hebben over de laatste drie jaren de tendens van de instroom en het hergebruik gevolgd en zijn dan ook sterk gestegen. In 2007 ontving de sector 2 882 000 euro aan tonnagevergoedingen, wat in 2008 opliep tot 3 197 000 euro en in 2009 zelfs tot 3 687 000 euro. In 2010 steeg dit bedrag verder naar 4 154 000 euro om vervolgens in 2011 op te lopen tot 4 259 000 euro. Het belang van deze vergoedingen in het geheel van de ontvangsten van de sector mag niet onderschat worden. De tonnagevergoedingen zorgen immers voor 4% tot 5% van de totale ontvangsten. Aangezien het netto resultaat van de sector eveneens 4% tot 5% bedraagt, is een batig saldo om de groei van de sector te ondersteunen ondenkbaar zonder deze tonnagevergoedingen.

Het aandeel van de andere bedrijfsopbrengsten neemt over de laatste jaren wel duidelijk toe. Waar het in 2007 nog 1,3% bedroeg, is dit aandeel jaar na jaar systematisch opgelopen tot 2,3%.

Het aandeel van de subsidies in de totale opbrengsten van de sector schommelt licht van jaar tot jaar, maar blijft toch in de buurt van de 47%. Voor 2011 bedraagt dit aandeel 46,8% terwijl het in 2010 nog 47,1% en in 2009 zelfs 47,2% bedroeg. In absolute waarde stijgen de subsidies uiteraard. Ze zijn in 2011 aangegroeid tot 45 777 (000) euro. Hierin zijn de subsidies voor tewerkstelling veruit de belangrijkste. Tabel 20 geeft de evolutie over de laatste 5 jaren weer van alle bedrijfsopbrengsten met een opsplitsing in de omzet en de diverse subsidies.

	2007		2008		2009		2010		2011	
	000 €	%	000 €	%	000 €	%	000 €	%	000 €	%
eigen opbrengsten	32.187	52%	36.044	52%	41.351	52%	46.124	52%	51.318	53%
internationale overheid	-	0%	-	0%	186	0%	221	0%	213	0%
federale overheid	-	0%	-	0%	3.182	4%	4.390	5%	4.121	4%
vlaamse overheid (ovam)	884	1%	850	1%	943	1%	914	1%	892	1%
vlaamse overheid (tewerkstelling)	22.475	36%	25.380	37%	29.348	37%	32.158	37%	34.887	36%
vlaamse overheid (andere)	-	0%	-	0%	379	0%	287	0%	962	1%
intercommunale	152	0%	174	0%	118	0%	150	0%	172	0%
gemeentebestuur	746	1%	760	1%	1.001	1%	1.032	1%	1.143	1%
ocmw-bestuur	872	1%	920	1%	985	1%	994	1%	1.094	1%
andere subsidies	4.566	7%	4.750	7%	1.411	2%	1.650	2%	2.246	2%
andere giften	-	0%	-	0%	116	0%	32	0%	48	0%
<b>totaal</b>	<b>61.882</b>	<b>100%</b>	<b>68.877</b>	<b>100%</b>	<b>79.019</b>	<b>100%</b>	<b>87.952</b>	<b>100%</b>	<b>97.095</b>	<b>100%</b>

**Tabel 20: evolutie van de eigen inkomsten en de gemiddelde steunmaatregelen van overheden**

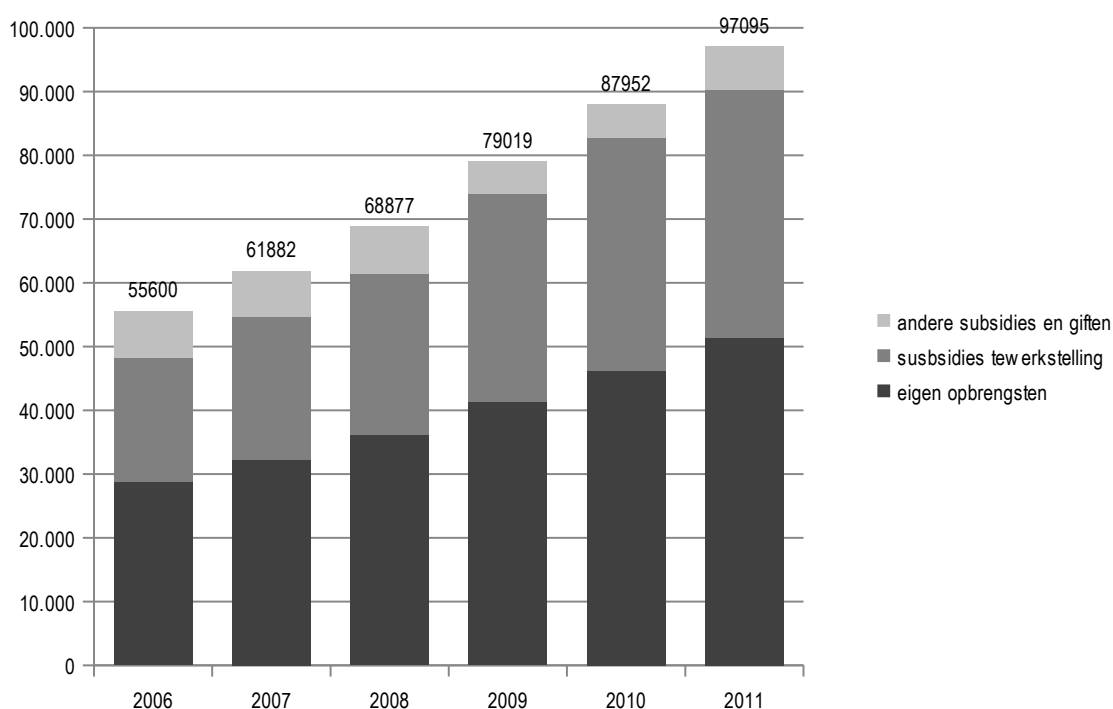
De subsidies blijven over de gehele periode ongeveer 47% uitmaken van de totale bedrijfsopbrengsten. De beperkte evolutie die merkbaar is toont wel aan dat het aandeel eigen omzet eerder toeneemt dan daalt. De toename is beperkt (van 52,0% in 2007 naar 52,9% in 2011) maar wel systematisch.

Het is duidelijk dat de opbrengsten van de sector, naast uit de eigen omzet, voornamelijk uit tewerkstellingssubsidies komen. Het betreft subsidies die bestemd zijn voor de verplichtingen van de sociale werkplaatsen inzake tewerkstelling en opleiding en ook hiervoor aangewend worden. Onder dit statuut kunnen enkel laaggeschoolde en langdurig (minimaal 5 jaar) werklozen, tewerkgesteld worden. Dit vraagt enorme inspanningen zowel op vlak van vorming, begeleiding en opleiding met een niet te onderschatten rendementsverlies. De tewerkstellingssubsidies dragen niet altijd volledig deze kost maar zijn onmisbaar om het rendementsverlies te compenseren. De milieusubsidies van de OVAM kunnen hiervoor niet aangewend worden.

Alle overige subsidies samen maken "slechts" 10% uit van de totale opbrengsten van de kringloopsector. Toch zijn elk op zich bijzonder belangrijk voor de financiële leefbaarheid van de centra. De sector haalt in 2011 een netto batig saldo van 4,7%. Ook de voorbije twee jaren lag

de marge op de totale opbrengsten van de sector ongeveer op dit niveau. Dit betekent dat b.v.b. de subsidies die worden toegekend door de OVAM (0,91% van de totale opbrengsten) wel 19% uitmaken van de marge van de hele sector. Het batig saldo van de sector bedraagt in absolute cijfers 4 624 (000) euro, terwijl deze andere subsidiekanalen samen goed zijn voor 10 842 (000) euro. Dat de sector niet financieel leefbaar is zonder tewerkstellingssubsidies lijkt evident. Maar uit deze benadering blijkt dat ook deze andere subsidies noodzakelijk zijn om de centra te laten overleven.

De subsidies van OVAM, zoals verwerkt in de cijfers van de sector, stemmen niet jaar op jaar overeen met de door de OVAM toegekende budgetten. Sommige centra wenden deze subsidies immers aan voor het aankopen van investeringsgoederen. De opname van de overeenstemmende subsidies in de cijfers van het betrokken centrum gebeurt in dat geval a rato van het afschrijvingspercentage op het aangekochte actief.



**Figuur 13: Evolutie van de eigen opbrengsten en van de steunmaatregelen.**

De subsidies die enkel voor milieudoelinden aangewend worden zijn deze van de OVAM en intercommunales. De aanwending van de OVAM subsidies worden bepaald door het besluit van de kringloopcentra. De OVAM volgt dit jaarlijks op en heeft de mogelijkheid om de besteding gericht te bepalen. De keuze bestaat onder andere uit werkingskosten voor inzameling en verwerking van goederen, investeringen, communicatie en sensibilisering. De subsidies van de gemeentebesturen (1% van de bedrijfsopbrengsten) zijn goed voor 25% van het resultaat van de sector. Deze worden hoofdzakelijk ingezet voor de algemene werking met een bijdrage aan de milieudoelinden (hergebruik) maar verschillen van centrum tot centrum. De aanwending van alle kleinere en niet-tewerkstellingssubsidies hebben we niet in detail bevraagd.

Zoals gezegd is elke subsidie uit de tabel relevant in verhouding tot het netto resultaat van de sector. Dit positieve netto resultaat is een absolute noodzaak, wil de sector verder blijven groeien. Het eigen vermogen van de sector vormt onder meer een buffer die de centra idealiter uitbouwen om op lange termijn aan de verplichtingen tegenover hun personeel te voldoen (sociaal passief). Buiten het ontvangen van kapitaalsubsidies, kunnen de centra dit eigen

vermogen uitsluitend uitbouwen door positieve resultaten te realiseren die worden toegevoegd aan het bestaande eigen vermogen van de centra.

Bekijken we de relatie tussen de steunmaatregelen die de centra ontvangen enerzijds en de totale omvang van de werking van deze centra anderzijds op het niveau van de provincies, dan stellen we een zeer duidelijk verband vast tussen beide. Tabel 21 geeft een overzicht van de eigen opbrengsten en steunmaatregelen van de kringloopcentra per provincie.

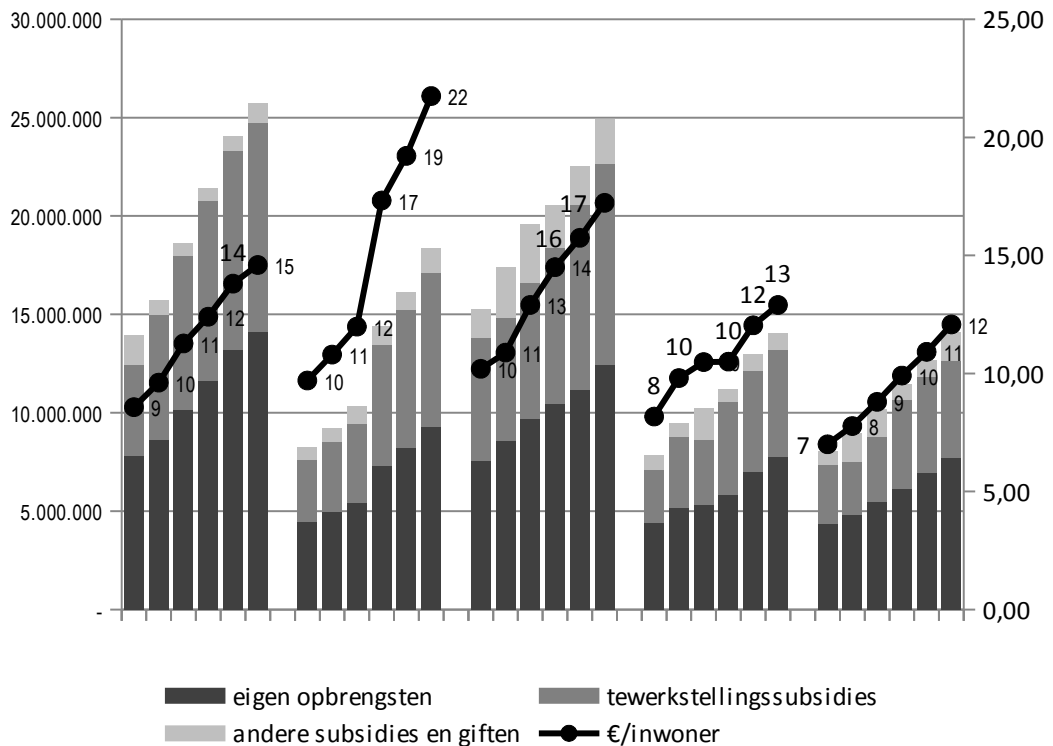
	antwerpen	limburg	oost-vlaanderen	vlaams-brabant	west-vlaanderen	sector
eigen opbrengsten	14.125.344	9.288.193	12.433.637	7.755.252	7.715.615	51.318.042
internationale overheid	-	127.139	-	85.747	-	212.886
federale overheid	1.403.088	1.055.432	707.355	871.412	83.708	4.120.995
vlaamse overheid (ovam)	232.199	161.875	201.639	144.894	151.124	891.732
vlaamse overheid (tewerkstelling)	9.207.116	6.797.075	9.487.582	4.557.297	4.838.399	34.887.469
vlaamse overheid (andere)	45.238	391.472	250.216	213.438	61.591	961.955
intercommunale	-	-	-	-	171.668	171.668
gemeentebestuur	136.898	242.300	401.528	170.489	191.736	1.142.950
ocmw-bestuur	8.330	13.242	1.037.402	-	34.675	1.093.649
andere subsidies	586.694	289.600	346.189	211.190	812.374	2.246.048
andere giften	2.648	2.750	37.383	2.382	2.528	47.691
<b>totaal</b>	<b>25.747.556</b>	<b>18.369.078</b>	<b>24.902.932</b>	<b>14.012.103</b>	<b>14.063.418</b>	<b>97.095.086</b>
% eigen opbrengsten	55%	51%	50%	55%	55%	53%
Inwoners	1.764.773	844.621	1.445.831	1.086.446	1.164.967	6.306.638
Steun per inwoner	6,59	10,75	8,62	5,76	5,45	7,26

**Tabel 21: eigen inkomsten en steunmaatregelen van overheden per provincie**

De provincie West-Vlaanderen kent de laagste steun per inwoner, vervolgens komt Vlaams Brabant, Antwerpen, Oost-Vlaanderen en tenslotte Limburg. De totale omvang van de sector (uitgedrukt in euro per inwoner) geeft precies dezelfde rangschikking. De relatie tussen beide is zelfs zo duidelijk dat de omvang van de sector voor 95% bepaald wordt door de steun die men in de betrokken provincie per inwoner ontvangt.

De tewerkstellingssubsidies zijn hiervan duidelijk de motor. Uit meer gedetailleerde berekeningen blijkt immers dat de eigen opbrengsten de ontvangen tewerkstellingssubsidies volgen. Het belang van de ontvangen steun per inwoner (West-Vlaanderen 5,45 euro tegenover Limburg 10,75 euro kan dan ook niet onderschat worden).





**Figuur 14: Evolutie van de omvang van de sector per provincie in euro (balkgrafiek op de linker as) en in totaal aantal euro per inwoner (lijngrafiek op de rechter as)**

**Van links naar rechts: Antwerpen, Limburg, Oost-vlaanderen, Vlaams-brabant, West-Vlaanderen.**

De kostenstructuur van de sector wordt uiteraard vooral gekenmerkt door de personeelskosten die 68% van de totale opbrengsten uitmaken. De druk van de personeelskosten op de totale ontvangsten was in 2008 opgelopen tot 71%. We zien dat deze druk de laatste jaren terug lichtjes afneemt. Dit heeft voornamelijk te maken met de toegenomen verkoopprijs per kilogram. Het afgelopen jaar steeg het hergebruik met 8,61% en de totale omzet met 10,87%, terwijl de personeelskosten slechts met 9,67% toenamen.

Daarnaast zijn ook de diensten en diverse goederen belangrijk. Het betreft de kosten van huisvesting, secretariaat, transport, promotie en dergelijke. Deze nemen 16% à 17% van de totale opbrengsten voor hun rekening en dit aandeel blijft al een aantal jaren stabiel.

Kosten van aankopen van goederen vinden we niet terug in de resultatenrekening. De goederen worden immers gratis verkregen en mogen overigens ook vanuit de specifieke btw-regelgeving niet worden aangekocht. De beperkte kosten die we terugvinden hebben te maken met bijkomende kosten met betrekking tot de behandeling van goederen.

Ook de druk van de afschrijvingen op de totale opbrengsten blijft constant op 5%. Door de licht afgenomen druk van de personeelskosten op de totale opbrengsten ligt het netto resultaat de laatste 3 jaren op 4% à 5%.

### 7.3 De ratio's

De liquiditeit is de mate waarin een organisatie in staat is haar betalingsverplichtingen op korte termijn te voldoen. Ze kan gemeten worden door de activa die op korte termijn (binnen het jaar) omzetbaar zijn in liquide middelen te vergelijken met de schulden op korte termijn. Dit kan door

beide gegevens door elkaar te delen (waarbij de bekomen ratio bij voorkeur groter is dan 1) of door het verschil tussen beide bedragen te maken (waarbij het bekomen bedrag bij voorkeur positief is).

De ruime liquiditeit (current ratio) van de sector blijft bijzonder hoog. In 2011 bedraagt de ratio 2,20, wat net iets hoger ligt dan de waarde in 2010 (2,19). We stellen dezelfde tendens vast bij de acid test ratio (een toename van 2,04 in 2010 naar 2,11 in 2011).

Ook het netto bedrijfskapitaal neemt toe van 18 216 (000) euro tot 20 961 (000). Het blijft wel constant op 22% ten opzichte van het balanstotaal. Tot 2009 was de aangroei van het netto bedrijfskapitaal onvoldoende om de groei van de sector te volgen. De laatste twee jaren heeft het zich echter terug gestabiliseerd op 21% van de totale opbrengsten.

De solvabiliteit, de mate waarin de sector kan voldoen aan zijn schulden op langere termijn, hebben we berekend vanuit de financiële kosten en de totale schulden. De eerste ratio toont aan dat de sector bijna 5 keer meer interestlasten zou kunnen dragen vanuit het resultaat, dan de reële financiële kosten van 2011. Uit de tweede ratio kunnen we besluiten dat de sector zijn totale schulden zou kunnen aflossen uit de cashflow van om en bij de vijf jaar. Beide ratio's zijn min of meer stabiel ten opzichte van vorig jaar.

De rendabiliteit blijft licht positief en is vergelijkbaar met het vorige jaar. Het netto resultaat bedraagt de laatste jaren telkens ongeveer 4½% van de totale opbrengsten. Zoals eerder gezegd is de sector hierbij wel bijzonder afhankelijk van allerhande subsidies aangezien deze samen zo'n 11% van de opbrengsten uitmaken. Zonder deze subsidies zou er dus een verlies gemaakt worden van zo'n 6% à 7% van de totale opbrengsten.

## 7.4 Conclusie

De kringloopsector blijft ook in financiële termen groeien. Er werd in 2011 opnieuw voor bijna 12 miljoen euro geïnvesteerd in materiële vaste activa om deze groei verder te kunnen zetten. Deze investeringen werden voornamelijk gefinancierd met eigen opgebouwde middelen van de centra. Slechts 32% werd gefinancierd met langlopende kredieten. De activa bestaan verder voornamelijk uit liquide middelen. De vorderingen zijn beperkt in percentage van het balanstotaal, maar laten toch relatief belangrijke termijnen zien waarover de saldi geïncasseerd worden.

Het eigen vermogen groeit verder in absolute waarde, ingevolge de overwegend positieve resultaten van de centra en neemt ook lichtjes toe in percentage van het balanstotaal.

De omvang van de sector, uitgedrukt in totale opbrengsten groeit ook opnieuw met bijna 11%. De centra blijven voor een kleine helft van hun opbrengsten afhankelijk van subsidies (voornamelijk tewerkstellingssubsidies). Toch zijn ook de diverse andere subsidies levensnoodzakelijk voor de sector. Zij maken ongeveer 11% uit van de totale opbrengsten, terwijl de sector slechts een netto resultaat van ongeveer 4½% haalt. Zonder deze bijdrage zouden de kringloopcentra jaarlijks dan ook een verlies hebben van 6% à 7% van hun totale opbrengsten. De winstmarge die momenteel gerealiseerd wordt blijkt net voldoende om het eigen vermogen te laten aangroeien in verhouding tot de aangroei van het balanstotaal. Dit is noodzakelijk om bijvoorbeeld een voldoende sociaal passief op te bouwen en om de groei van de sector te kunnen financieren.

De tewerkstellingssubsidies vormen duidelijk de motor van de groei van de kringloopsector en er bestaat dan ook een correlatie tussen de tewerkstellingssubsidies per inwoner enerzijds en de omvang van de sector (in euro per inwoner) anderzijds die 95% van de spreiding verklaart.

De diverse ratio's blijven op een goed niveau en zijn stabiel ten opzichte van vorige jaren.

## 8 Conclusies en aanbevelingen

De structuren van de kringloopsector zoals het verzorgingsgebied en het aantal centra, zijn ongewijzigd sinds 2007. Een eerste beweging (1998-2002) gekenmerkt door uitbreiding van het aantal erkende centra en een tweede periode (2002-2007) van herstructurering en fusies van een aantal centra bracht het aantal centra op 31 en is ongewijzigd sinds 2007. Het aantal winkels stijgt wel jaarlijks, in 2011 tot 113. Het aantal centra blijft dan wel stabiel maar intern merken we tal van verschuivingen en veranderingen : verhuis, schaalvergroting van de winkels en werkplaatsen en opening van nieuwe winkels. Een knelpunt bij sommige centra is en blijft, de beschikbaarheid en betaalbaarheid van gepaste werkplaatsen en winkellocaties.

De basisactiviteiten van de sector blijven gratis inzamelen op afroep en gebracht door de burgers en bedrijven. Het aantal Revisie- en hergebruikscentra voor AEEA blijft stabiel. Om de doelstelling van 5 kg hergebruik in 2015 te halen onderzoeken en starten tal van centra met nieuwe en verbeterde wijzen van inzameling en verwerking van de goederenstroom. Een aantal projecten zijn gestart eind 2010, onder de algemene noemer 'Innovatieve arbeid, innovatieve diensten' en zijn nu afgerond en geëvalueerd op leefbaarheid op langere termijn. Dit resulteerde onder andere in nieuwe pistes voor dienstverlening op maat voor bedrijven en verbeterde samenwerking met de lokale besturen / containerparken.

De inzameling blijft groeien, voor 2011 noteren we 5% groei of een toename van 3 107 ton met een totaal van 59 935 ton. De gemiddelde inzameling per inwoner in het Vlaamse gewest heeft 9,5 kg per inwoner bereikt.

Klassieke centra, vaak in een dunbevolkt gebied, zamelen gemiddeld minder in per rit waarbij de belangrijkste fractie meubelen is. Uit de analyse van het wagenpark blijkt dat voor een aantal centra er nog verbetermogelijkheden zijn om het gebruik ervan te optimaliseren waarbij zowel economische als milieuwinst behaald kan worden. Dit gegeven kan een basis zijn om de komende jaren nieuwe taken voor de sector uit te werken, samen met andere stakeholders. Dunbevolkte gebieden en eerder kleinere centra investeren eerder in verbetering van de klassieke en selectieve inzameling waarbij ze ook afhankelijk zijn van de samenwerking met de lokale besturen. Het verschil tussen de klassieke kringloopcentra (5,33 kilogram inzameling per inwoner) en de ruimer werkende (10,37 kilogram inzameling per inwoner) is wel groot. De klassieke kringloopcentra beperken hun activiteiten tot de basis kringloopwerking (producthergebruik via selectief inzamelen op afroep en gebracht), terwijl ruimer werkende centra gebruik maken van integrale inzameling (vnl. AEEA en textiel via huis-aan-huis en containers en zonder voorselectie). Het succes van de klassieke inzamelwijze hangt ook af van de economische welvaart in Vlaanderen. Zo kennen de laatste jaren ook alternatieve en commerciële initiatieven voor hergebruik en 2ehandsverkoop meer succes. De integrale inzameling is een aanvaard alternatief om meer producthergebruik te halen. Deze activiteiten uitgevoerd door de kringloopsector mogen niet marktverstrend werken. De OVAM erkent dat de sector kansen moet krijgen om nieuwe dienstverlening in het kader van materialenbeheer uit te testen en uit te bouwen en dat uitbreiding van activiteiten nodig is om de doelstelling te halen. De selectieve inzameling primeert wel nog altijd en neemt ongeveer 70% in van het totaal van de sector.

Aandachtspunten bij integrale inzameling zijn: professionele en veilig uitgevoerde dienstverlening waarbij de normen van het vak gevolgd worden en waar mogelijk en gewenst samenwerken met de reguliere sector. Deze taken zijn afvalactiviteiten en moeten voldoen aan de bepalingen van VLAREMA en VLAREM.

Het evenwicht bewaren in de verdeling van de taken tussen reguliere en sociale economie is onder andere een taak van de lokale besturen die de opdrachten toekennen of activiteit toestaan, binnen de krachtlijnen van het UMBHA.

Het succes en de groei van de inzameling zijn ook sterk afhankelijk van de samenwerking met de lokale besturen met inbegrip van de tonnagevergoeding. Sensibilisatie, communicatie en doorverwijzing en ook de tonnagevergoeding zijn opgenomen in de overeenkomst tussen de

kringloopcentra en de lokale besturen, verankerd via de Samenwerkingsovereenkomst (SO) voor de lokale besturen, thema Afval. Daarnaast wordt de selectieve inzameling waaronder kringloopgoederen ook geregeld en ondersteund via het UMBHA. De SO eindigt eind 2013, het UMBHA eind 2015. Uit de analyse van de financiële resultaten blijkt dat de inkomsten uit de subsidies en de tonnagevergoeding essentieel zijn voor de leefbaarheid van de centra. Nieuwe en blijvende vormen van samenwerking met lokale besturen en verankering ervan zullen wenselijk en nodig zijn om de sector leefbaar te houden. Deze inkomsten zorgen ervoor dat de centra kunnen investeren in innovatieve projecten, van inzameling tot verwerking van de goederenstroom gekoppeld met nieuwe tewerkstelling.

Het hergebruik neemt in 2011 sneller toe dan de inzameling. Het gemiddelde hergebruikpercentage van 45% verbergt de sterke resultaten uit de selectieve en klassieke inzameling (66%) dat afgezwakt wordt door de integrale inzameling van voornamelijk AEEA. Continue ondersteuning en sturing door de OVAM en overleg met de stakeholders blijven noodzakelijk om milieuverantwoord producthergebruik van AEEA via de kringloopcentra te garanderen en aan te moedigen.

Voor de sector blijven de belangrijkste productgroepen meubelen, textiel en vrije tijd met onderlinge verschuivingen over de jaren en per jaar. De ruimerwerkende centra blijven wel een hoger hergebruik per inwoner scoren dan de klassieke centra. De sector haalt in 2011 het gemiddelde van 4,32 kg per inwoner aan hergebruik. Naast verfijning en uitbreiding van de inzamelkanalen investeert de sector ook in innovatie op gebied van verwerking van de goederenstroom: ecodesign concepten voor niet verkoopbare producten uit selectieve inzameling en diensten op maat voor bedrijven. Dit zijn een paar voorbeelden met potentieel voor de sector en die best met meerdere centra aangepakt worden en met een centraal aanspreekpunt.

Deze initiatieven zijn nog niet significant voor de resultaten van de winkelverkoop / het hergebruik in 2011 maar creëren nieuwe arbeidsplaatsen en werkervaring voor de doelgroep met een waardevolle bijdrage aan de sensibilisatie en communicatie over preventie en duurzame consumptie die de hele Vlaamse bevolking bereikt.

In 2011 werd ook het nieuwe registratiesysteem ECLIPS operationeel gemaakt om vanaf 2013 het meet- en weegsysteem van de goederenstroom te worden van de hele sector. Uniforme en accurate cijfers en opvolging van de goederenstroom zijn in het belang van alle partijen. Hierdoor kan het beleid individueel of op sectorniveau bijgestuurd worden en de basis vormen om nieuwe markten te verkennen en initiatieven uit te werken. De OVAM ondersteunt dit initiatief inhoudelijk en financieel.

Het aantal klanten, verrekend via de omzet, stijgt van 3 175 888 naar 4 364 018. Deze aanzienlijke stijging is relatief, omdat een aantal centra vorig jaar de gegevens niet hadden ingevuld. In 2011 kunnen we de sector feliciteren voor het behalen van één van de doelstellingen uit het UMBHA, nl. 4 miljoen klanten tegen 2015. Dit is onder andere het resultaat van de professionele aanpak van het winkelbeleid en de communicatiecampagnes van de Kringwinkels, ondersteund door KOMOSIE.

De tewerkstelling van de doelgroep groeit van 2 338 VTE naar 2 418 VTE waarbij de OVAM enkel met de betaalde statuten rekening houdt. De sector stelt ook onbezoldigde werknemers en vrijwilligers te werk of personeel waarvan de loonkost niet door de centra worden gedragen. Het totaal aantal VTE, alle statuten samen, bedraagt 3 691 VTE. De doelgroep is laaggeschoolden en langdurig werklozen. Vorming, begeleiding en omscholing moeten deze mensen voorbereiden voor doorstroming naar de reguliere markt. De ervaring leert echter dat dit in de praktijk slechts weggelegd is voor een beperkt aantal. Bij de onbezoldigde statuten is artikel 60 de grootste groep (tewerkstelling via de OCMW's). We merken op dat de centra ook meer een beroep moeten doen op niet gesubsidieerde tewerkstelling om een aantal taken en functies in te vullen.

Het succes van de kringloopcentra is naast de eerder aangehaalde factoren, ook sterk afhankelijk van het beschikbare en bekwame personeel. Om de doelstelling tewerkstelling, nl. 3000 betaalde VTE tegen 2015 te halen, is de sector afhankelijk van het aanbod binnen de doelgroep gekoppeld met gepaste werk- en opleidings- en begeleidingsmogelijkheden. De loonsubsidie dekt niet de volledige personeelskost en de subsidie kan de groei van de sector niet volgen. Het begeleiden en vormen van deze doelgroep is arbeids- en tijdsintensief met

minder garanties op een langdurige stabiele samenwerking en minder productiviteit. Deze vorm van begeleiding en tewerkstelling is in de commerciële sector economisch niet haalbaar.

Uit de financiële analyse blijkt dat de sector blijft investeren in materiële vaste activa, mogelijk gemaakt door eigen opgebouwde middelen. Ook de totale opbrengsten groeien met bijna 11%. De centra blijven voor ongeveer de helft afhankelijk van subsidies waaronder het merendeel van de tewerkstellingssubsidies. Zonder de subsidies zouden de centra een verlies lijden van ongeveer 6%. De OVAM- en andere werkingssubsidies zorgen voor de groei en innovatie in de sector. Innovatie in nieuwe projecten om meer producthergebruik en tewerkstelling te genereren die gepaard gaan met investering in materialen, infrastructuur en onderzoek.

De sector kan door zijn jarenlange ervaring in materialen en grondstoffen zeker een nuttige bijdrage leveren aan het Vlaamse materialenbeleid en -beheer, o.a. het sluiten van de kringlopen in Vlaanderen. De sector onderzoekt nieuwe opportuniteiten en vraagt de OVAM naar aanbevelingen en een vernieuwd kader om mee aan de slag te gaan. Zonder de basisdoelstellingen uit het oog te verliezen, moet de sector de kans krijgen om deel te nemen aan de acties uit het Vlaams Materialenprogramma en een rol kunnen vervullen in het integraal ketenbeheer van materialen. De OVAM zal de nieuwe taken en rol van de kringloopsector bepalen in samenspraak met de centra en KOMOSIE. Dit kan de koppeling sociale tewerkstelling – milieu een nieuw elan geven en bestendigen. Om efficiënt en met impact een schakel te worden in het ketenbeheer en nieuwe initiatieven uit te werken op de Vlaamse markt raden we sturing van en begeleiding door een centraal aanspreekpunt aan. Niettegenstaande regionale en lokale verschillen in structuren en mogelijkheden, blijkt dat er nog meer efficiëntie en effectiviteit gehaald kan worden door de krachten en vakkennis en goede voorbeelden te bundelen en uit te wisselen.

Andere beleidsondersteuning is mogelijk via het Uitvoeringsplan Milieuverantwoord beheer van Huishoudelijke Afvalstoffen waar zowel de doelstellingen voor de kringloopsector maar ook die voor de gemeenten en intercommunales vermeld zijn. Een optimale samenwerking met alle belanghebbenden komt de milieudoelstelling en de dienstverlening aan de Vlaamse burgers ten goede. Samenwerking en overleg met de reguliere afvalsector worden aangemoedigd om nieuwe initiatieven voor inzameling en verwerking van integrale stromen op de beste manier te laten verlopen. Een correct, efficiënt en effectief afval- en materialenbeleid door de lokale besturen, waaronder een verdeling van de taken onder de reguliere en sociale economie, is een belangrijke factor voor het behalen van de Vlaamse doelstellingen voor product- en materialenhergebruik.