

De kringloopcentra in het Vlaamse Gewest

Opvolgingsverslag 2010



**SAMEN MAKEN WE
MORGEN MOOIER**



**De kringloopcentra in het
Vlaamse Gewest
Opvolgingsverslag 2010**



Documentbeschrijving

1. *Titel publicatie*
De kringloopcentra in het Vlaamse Gewest Opmvolgingsverslag 2010

2. *Verantwoordelijke Uitgever*
Danny Wille, OVAM, Stationsstraat 110, 2800 Mechelen
3. *Wettelijk Depot nummer*
D/2012/5024/03

4. *Aantal bladzijden*
57
5. *Aantal tabellen en figuren*
34

6. *Prijs**
7. *Datum Publicatie*
maart 2012

8. *Trefwoorden*
Kringloopcentra, kringloopwinkel, hergebruik, verzorgingsgebied, huishoudelijk afval, kengetallen

9. *Samenvatting*
Dit opvolgingsverslag brengt alle kringloopactiviteiten en resultaten in kaart. De jaarlijkse bevraging van de 31 individuele centra, op basis van de erkennings- en subsidievoorwaarden uit het besluit, vormt de basis van dit verslag.

10. *Begeleidingsgroep en/of auteur*
OVAM - Emiel De Smedt, bedrijfsrevisor

11. *Contactpersoon*
Veroniek Lemahieu, Afval- en materialenbeheer, Ketenbeheer en lokale besturen, vlemahie@ovam.be, tel 015 284 315

12. *Andere titels over dit onderwerp*
Opmvolgingsverslag 2005/6 - 2007 - 2008 - 2009

Gegevens uit dit document mag u overnemen mits duidelijke bronvermelding.

De meeste OVAM-publicaties kunt u raadplegen en/of downloaden op de OVAM-website: <http://www.ovam.be>

Inhoudstafel

1	Inleiding	7
2	Identificatie	11
2.1	Erkende centra en bediende inwoners	11
2.2	Juridische structuur en activiteiten	12
2.3	Conclusie	15
3	Infrastructuur	17
3.1	Kringloopwinkels en locaties	17
3.2	Benutte oppervlakte	18
3.3	Wagenpark	19
3.4	Conclusie	20
4	Inkomende goederenstroom	21
4.1	Totale inkomende goederenstroom	21
4.2	Inzameling per fractie	25
4.3	Inzameling per inwoner	28
4.4	Conclusie	30
5	Uitgaande goederenstroom	33
5.1	Hergebruik en hergebruikpercentage	33
5.2	Hergebruik per inwoner	36
5.3	Winkelverkoop per productgroep	38
5.4	Aantal klanten	38
5.5	Conclusie	39
6	Personeel	41
6.1	Tewerkstelling in voltijdse equivalenten	42
6.2	Scholing van het tewerkgesteld personeel	43
6.3	Conclusie	44
7	Financiële positie	45
7.1	De balans	45
7.2	De resultatenrekening	47
7.3	De ratio's	53
7.4	Conclusie	53
8	Conclusies en aanbevelingen	55

1 Inleiding

Het opvolgingsverslag 2010 evalueert voor de 14de keer de resultaten van de door de OVAM erkende kringloopcentra. Deze jaarlijkse beoordeling van de Vlaamse kringloopcentra en sector werd voor het eerst uitgevoerd in 1995 met als doel de ontwikkeling van de kringloopsector en zijn activiteiten op te volgen. Ook het behalen van de doelstellingen van het Uitvoeringsplan Milieuverantwoord Beheer van Huishoudelijke afvalstoffen en de verplichtingen volgens het besluit van 20.05.2005 worden in dit verslag beoordeeld. De basisdoelstellingen tegen 2015 zijn: 5 kg hergebruik per inwoner, 4 miljoen klanten en 3000 bezoldigde VTE. De sector is een belangrijke schakel in het afval- en materialenbeleid met een belangrijke bijdrage aan de sociale economie.

Met dit verslag willen we tendensen aantonen en conclusies formuleren, gebaseerd op de resultaten van de bevraging, zodat de sector en de OVAM deze kan gebruiken bij het bepalen van haar toekomstig beleid. De continuïteit en vergelijkbaarheid met de resultaten van vorige jaren werd gerespecteerd. Basisinformatie die aan weinig veranderingen onderhevig is, hebben we in dit verslag niet meer opgenomen. Die vindt u terug in de vorige verslagen. De kwaliteit van een aantal aangeleverde gegevens kan nog steeds verbeterd worden zodat een correctere analyse mogelijk wordt. Dit heeft vaak te maken met niet ingevulde of minder accurate gegevens.

In 2009 werd de bevraging geactualiseerd en vereenvoudigd. Het nieuwe systeem is opgebouwd uit individuele rekenbladen per centrum waarbij de gegevens verwerkt worden voor intern gebruik en voor het verslag. Dit initiatief in opdracht van de OVAM kwam tot stand in samenwerking met de schrijver van het verslag en KOMOSIE, de koepel van Vlaamse erkende kringloopcentra. De toepassing, Kringloop Inventarisatie Systeem, KRISSE, wordt nog in beperkte mate aangepast en verbeterd. Vanaf 2011 is KRISSE het unieke gemeenschappelijke bevragingssysteem voor de resultaten van de individuele centra en de sector in beheer en gebruik door de OVAM en KOMOSIE.

Voor de analyse van de cijfers van 2009, verslag 2010 hadden we nieuwe parameters toegevoegd: ruimerwerkende en klassieke centra. Deze hebben we ook voor 2010/2011 behouden. De uitbreiding van ruimerwerkende naar klassieke centra is voor een aantal centra de manier om de OVAM doelstellingen te halen. Deze activiteiten en resultaten hiervan worden besproken in hoofdstuk Identificatie, Inkomende goederenstroom en Uitgaande goederenstroom / Hergebruik. De activiteiten die minder verband houden met de OVAM doelstellingen maar eerder met sociale tewerkstelling, worden niet meer bevraagd en opgenomen in het verslag.

Een nieuwe parameter voor dit verslag is de Vlaamse gemiddelde bevolkingsdichtheid. Dit criterium wordt gebruikt om per centrum het eerste deel subsidie te berekenen waarbij we de centra indelen in boven of onder het Vlaamse gemiddelde. In de verschillende hoofdstukken van dit verslag vindt u hierover de analyses en conclusies gerelateerd aan hun werking en resultaten. De parameters en analyse gebaseerd op de grootte van het verzorgingsgebied en verdeeld in 5 groepen, passen we niet meer toe. Deze vindt u terug in de vorige verslagen op de website: www.ovam.be

De verschillende modules zijn ook gebaseerd op de erkennings- en subsidievoorwaarden van het besluit voor de kringloopcentra van 20.05.2005. De resultaten individueel en globaal worden door de OVAM gebruikt voor monitoring. De individuele cijfers van de uitstroom / winkelverkoop zijn de basis voor de berekening van de subsidies voor het hergebruik.

De eerste module handelt nog steeds over de identificatie van de centra: de verzorgingsgebieden (door de OVAM vastgestelde werkingsgebieden), de juridische structuur en de activiteiten van de centra worden beknopt toegelicht en geanalyseerd.

Over de jaren zijn er naast de klassieke kringloopactiviteiten heel wat activiteiten toegevoegd die een belangrijke bijdrage leveren aan de invulling van de milieudoelstelling en de tewerkstelling van laaggeschoolden. De prioriteiten volgens de ladder van Lansink zijn:

- 1 Preventie
- 2 Hergebruik
- 3 Recyclage.

De kringloopcentra spelen hierin een rol via diverse activiteiten die in dit rapport aan bod komen:

- Kringloopcentrum;
- Hergebruikcentrum;
- ROS/FOS;
- Sorteercentrum textiel;
- Herstel/productie atelier textiel, niet gevaarlijke stoffen.

Bulkinzameling, zoals papier en glas werd niet meer bevroegd. Deze goederenstroom is niet gericht op hergebruik en wordt niet beoordeeld in het kader van dit verslag. De OVAM zal de evolutie van de integrale inzameling waaronder bulk blijven volgen.

In een tweede module komt de infrastructuur van de kringloopcentra aan bod. De inkomende en uitgaande goederenstroom staan centraal in respectievelijk de derde en vierde module. De uitgaande goederenstroom bespreekt naast het hergebruik ook het aantal klanten. Het vijfde hoofdstuk gaat dieper in op de tewerkstelling en het zesde bevat informatie over de financiële positie van de sector. Het hoofdstuk financieel behandelt ook de verschillende subsidies. Het succes van de resultaten wordt bepaald door diverse factoren en stakeholders die besproken worden in de verschillende hoofdstukken. Het beleid en de doelstellingen van de kringloopcentra zijn afgestemd op het milieu en sociale economie, gebaseerd op de Ladder van Lansink.

Vanaf 2011 spreken en passen we de principes van de Vlaamse prioriteitenladder toe. Het Vlaamse afvalbeleid evolueert van Afval- naar Materialenbeleid.

In de eerste plaats moet de preventie van afvalstoffen worden bevorderd en moeten we werk maken van duurzame productie- en consumptiepatronen. De tweede trede wil voorbereiding voor hergebruik stimuleren. Denk aan kleine reparaties aan of het schoonmaken van herbruikbare goederen. Ten derde recycleren we zoveel mogelijk afvalstoffen en sluiten we materiaalkringlopen. In de vierde plaats worden andere vormen van nuttige toepassing van afvalstoffen aangemoedigd, zoals energierugwinning en de inzet van materialen als energiebron. Op de vijfde plaats komt de verwijdering van afvalstoffen, met storten als laatste optie.

Eén van de basisprincipes in het materialendecreet is een duidelijke prioriteitsvolgorde voor de omgang met materialen, en niet alleen afvalstoffen. De Vlaamse overheid zal maatregelen moeten nemen in functie van deze hiërarchie. De Vlaamse overheid moet daarom stimulerend of beperkend optreden om de hiërarchie in de praktijk vorm te geven, bijvoorbeeld via specifieke maatregelen in VLAREMA of bij de beoordeling van milieuvergunningen. De prioriteiten komen overeen met de Europese kaderrichtlijn, maar gaan ook verder.

Duurzaam materialenbeheer is ook een centraal thema voor Vlaanderen in Actie, hét toekomst project van de Vlaamse overheid. In 2012 en verder werkt een ruime kring van middenveldorganisaties, overheden en bedrijven aan de uitvoering van proefprojecten die draaien rond efficiënter grondstofgebruik en aangepaste productie- en consumptieprocessen in verschillende ketens, zoals de bouwsector, de chemie- en kunststofindustrie, de textiel- en tapijtindustrie en de papierindustrie. Inzet, interesse en middelen komen samen om werk te maken van duurzame materiaalkringlopen.

De OVAM is in 2011 gestart met het onderzoek en in kaart brengen van de hergebruiksector of 2ehands-markt waaronder ook de erkende kringloopcentra. In 2012 en de volgende jaren zal de OVAM de toekomstige rol en erkenningscriteria van de kringloopsector alsook de hele hergebruikmarkt onderzoeken en bepalen. Mogelijke pistes voor het materialenbeleid en milieuverantwoorde consumptie worden besproken en overlegd met de kringloopsector.

De OVAM is ervan overtuigd dat de kringloopsector door haar materialenkennis en expertise via de herstelarbeid een plaats zal vinden binnen het materialenbeleid en een nuttige bijdrage kan leveren in de materiaalketen zonder de hoofdactiviteit producthergebruik uit het oog te verliezen.

2 Identificatie

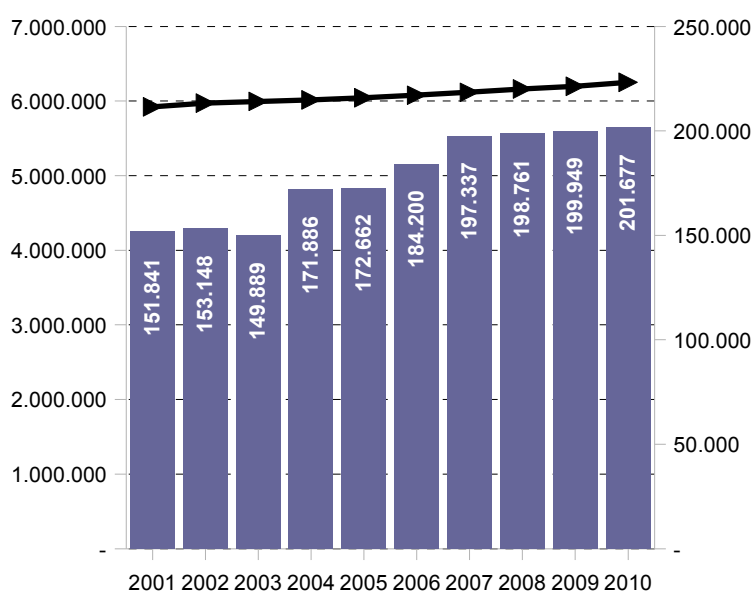
2.1 Erkende centra en bediende inwoners

De structuur van de sector naar aantal en aard van centra is de laatste jaren relatief stabiel. De sector is gevormd vanuit twee tendensen over de periode 1998-2009. In een eerste beweging (1998-2002) werd de sector meer en meer gebiedsdekkend in het Vlaamse Gewest en dit vaak door de erkenning van nieuwe centra. Sinds 2002 wordt heel het Vlaamse Gewest bediend en is in een tweede beweging door fusies het aantal erkende centra afgenomen.

Tabel 1 geeft de historische evolutie van deze cijfers weer.

jaar	aantal per 31.12	bediende inwoners	bediende gemeenten	gemiddeld aantal bediende inwoners per verzorgingsgebied
2001	39	5.921.805	305	151.841
2002	39	5.972.781	308	153.148
2003	40	5.995.553	308	149.889
2004	35	6.016.024	308	171.886
2005	35	6.043.161	308	172.662
2006	33	6.078.600	308	184.200
2007	31	6.117.440	308	197.337
2008	31	6.161.600	308	198.761
2009	31	6.198.425	308	199.949
2010	31	6.251.983	308	201.677

Tabel 1: Evolutie van de verzorgingsgebieden, bediende inwoners, gemeenten en gemiddeld aantal bediende inwoners per gebied



Figuur 1: Evolutie van bediende inwoners (lijngrafiek op de linker as) en gemiddelde omvang van het verzorgingsgebied (balkgrafiek op de rechter as) in aantallen bediende inwoners / gebied.

De gemiddelde omvang van het verzorgingsgebied is over de laatste tien jaren stelselmatig gestegen van 150 000 naar 200 000 inwoners. In 2010 stijgt hij voor het eerst boven de 200 000 bediende inwoners. In figuur 1 komt deze evolutie duidelijk tot uiting.

Bij de fusie van bestaande centra tot een grotere structuur zijn voornamelijk de kleinste verzorgingsgebieden opgegaan in een groter geheel. De schaalvergroting is een van de belangrijkste tendensen in de structuur van de sector over de laatste jaren. Dit geeft aanleiding tot grotere bedrijfsgehelen, waarin professionalisering noodzakelijk is om deze organisaties op een correcte en efficiënte manier te kunnen aansturen.

In de volgende hoofdstukken zullen we dan ook onder meer nagaan of de omvang van centra een effect heeft op hun prestaties in termen van milieu, tewerkstelling en financiële leefbaarheid. We zullen deze effecten ook bekijken vanuit de verschillende activiteiten van de centra of volgens de provincie waarin ze gevestigd zijn.



Kaart 1: De verzorgingsgebieden van de 31 Vlaamse kringloopcentra actief per 31.12.2010

De verdeling van het Vlaamse Gewest in 31 verzorgingsgebieden (cf. kaart 1) wijzigde niet in 2010. Gemeenten met een x worden bediend door 2 centra.

2.2 Juridische structuur en activiteiten

Bijna alle centra hebben de vorm van een vereniging zonder winstoogmerk op twee uitzonderingen na. Deze opereren als opdrachthoudende vereniging of intercommunale. Het aantal centra en ook hun juridische structuur mogen dan al gestabiliseerd zijn, de werking van de centra zelf is nog steeds in evolutie. Er wordt voortdurend gezocht naar aanverwante activiteiten die de prestaties van de centra verder moeten uitdiepen. Om tegen het jaar 2015 aan de doelstelling van 5 kilogram hergebruik per inwoner te voldoen, moeten de centra immers op creatieve wijze hun goederenstroom verbreden.

Opvallend hierbij is dat er vanaf 2010 een aantal projecten werden opgestart waarbij materiaalhergebruik centraal staat. Op deze wijze willen de centra, naast het optimaliseren van hun hergebruik, ook de fracties die toch moeten afgevoerd worden in de meest optimale vorm opnieuw in de kringloop brengen.

Een aantal centra hebben recent of reeds geruime tijd nieuwe afdelingen en activiteiten opgestart. De bevraging werd op dit punt vereenvoudigd en de activiteiten werden duidelijker gedefinieerd.

De OVAM besloot om enkel nog de activiteiten op te nemen die hoofdzakelijk bijdragen tot haar milieudoelstelling, namelijk producthergebruik en de afvalberg verminderen:

- ROS/FOS: zamelt systematisch afgedankte elektrische en elektronische apparaten (AEEA) in via diverse kanalen (containerpark, detailhandel, ...), rechtstreeks of onrechtstreeks in opdracht van en erkend door Recupel;
- hergebruikcentrum: gespecialiseerd test- en herstelatelier voor AEEA behorend tot het netwerk Revisie;
- kringloopcentrum: systematische inzameling, sortering en verkoop van goederen met het oog op hergebruik;
- sorteercentrum textiel: verzamelen en sorteren van textiel, verkregen via o.a. straatcontainers en huis aan huis inzamelingen;
- herstel/productie atelier textiel, niet gevaarlijke stoffen verkregen uit inboedels, niet selectieve inzameling.

Een hergebruikcentrum heeft per definitie een erkenning van Revisie. Vanaf 2010 werden er Revisie labels toegekend aan centra met een atelier voor nazicht en herstelling van AEEA, ingezameld via de klassieke kanalen. Deze voeren niet alle activiteiten uit volgens de criteria van een volledig en volwaardig hergebruikcentrum van de Revisie groep. Het aantal hergebruikcentra is niet gewijzigd in vergelijking met het verslag over 2009.

nr	kringloopcentrum	Vergunde / erkende activiteiten					Kwaliteitslabels			
		ROS/FOS	Hergebruikcentrum	Kringloopcentrum	Sorteercentrum voor integraal ingezameld textiel	Herstel/productie atelier textiel, niet gevaarlijke stoffen	Kringwinkel	Revisie HGC	Revisieatelier	Andere
1	Soc. Werkplaats Antwerpen	x	x	x			x	x		
3	Kringloopateljee / Kringwinkel Mechelen			x						
5	WEB		x	x	x	x	x	x		
6	Wrak			x			x		x	
9	Zuiderkempen			x	x		x		x	
11	De Enter - Brecht			x			x		x	
12	Opnieuw & Co, Mortsel			x	x				x	
13	De Koop - Genk			x			x			
14	De Springplank - Hasselt			x	x		x			EFQM
16	Biehal Noord-Limburg			x	x	x	x			
17	Maasland - Maasmechelen			x	x		x			
19	West-Limburg	x	x	x	x	x	x	x		
21	Teleshop - Aalst			x	x		x			ESF
22	Ateljee - Gent	x	x	x	x		x	x		
23	t Vierkant - Ninove	x	x	x			x	x		
24	Den Azalee - Sint-Niklaas		x	x	x		x	x		
25	Spoor Twee - Hamme			x	x	x				
26	De Cirkel - Lokeren			x			x			
27	IBOGEM - Melsele			x			x			
28	Intercommunale VERKO			x						
30	Kringloopcentrum Meetjesland			x	x		x			
31	Spit - Leuven			x	x	x	x			
32	Hageland - Tienen	x	x	x	x		x	x		
33	Televil - Vilvoorde	x	x	x	x		x	x		
34	AMVA - Ronse			x			x			
35	Leefbaar Wonen - Brugge	x	x	x	x	x	x	x		
36	Zuid West - Vlaanderen	x	x	x	x			x		
37	Midden West-Vlaanderen			x			x			
38	Kust - Oostende			x			x			
39	Westhoek-Westkust - Veurne			x						
40	Een Open Plaats - Gent			x						
	totaal aantal	8	10	31	17	6	24	10	4	

Tabel 2: Activiteiten en kwaliteitslabels van de Vlaamse kringloopcentra

Het aantal regionale overslagstations (ros-sen) en sorteercentra voor textiel breidt de laatste jaren uit. De OVAM bewaakt de grenzen van de uitbreiding van activiteiten die geen product hergebruik als eindresultaat hebben. Bij noodzaak en interesse stimuleert ze de centra om dit op te nemen in een aparte structuur en hierover constructief overleg te houden met lokale overheden en de afvalsector om een kwaliteitsvolle dienstverlening en milieuverantwoorde verwerking te garanderen.

Op basis van de beschreven activiteiten kunnen we de centra indelen in twee groepen. De klassieke kringloopcentra (in de tabel grijs ingekleurd) beperken hun activiteiten tot de basis kringloopwerking (selectief verzamelen van goederen, met het oog op producthergebruik).

Klassieke kringloopcentra zijn van rechtswege erkend en vrijgesteld van milieuvergunningen op voorwaarde dat de goederen selectief ingezameld en verwerkt worden, met voorselectie op herbruikbaarheid en beperkte herstellingsactiviteiten. De ruimerwerkende centra maken gebruik van integrale inzameling, zoals huis-aan-huis inzameling en via straatcontainers waarbij de goederen niet vooraf geselecteerd worden. Dit gaat vaak gepaard met uitbreiding van de inzamelingsmethode en verwerkingsruimtes waarvoor een erkenning als overbrenger en een milieuvergunning nodig zijn.

Daarnaast zijn er ook nog centra die activiteiten voeren die niet gerelateerd zijn aan de kringloopactiviteit maar bv. gericht zijn op sociale tewerkstelling of beleid naar kansarme doelgroepen (sociaal restaurant, groendienst). De bevraging van deze activiteiten behoort niet tot de scope van dit opvolgingsverslag.

Uit de bevraging blijkt dat er bij de 31 erkende kringloopcentra, 8 zijn die een ROS/FOS uitbaten, 10 een hergebruikcentrum, 17 een sorteercentrum textiel en 6 een herstel/productie atelier textiel, niet gevaarlijke stoffen.

Ook de kwaliteitslabels waarover de centra beschikken, zoals het Revisie-label, zijn in de tabel opgenomen. Revisie is een initiatief van de kringloopsector om de klanten betrouwbare en degelijke tweedehands elektrische en elektronische toestellen aan te bieden. Kwaliteit is hierbij het sleutelwoord. Het nazicht van huishoudelijke toestellen is werk voor specialisten. De Revisie-hergebruikcentra zijn het antwoord van de kringloopsector op de vraag naar kwaliteit en veiligheid. Een Revisie-huwelijksgebruiken bundelt de krachten van verschillende kringloopcentra in één regio.

Sinds 2001 bestaat de merknaam en het kwaliteitslabel 'De Kringwinkel', een initiatief van KOMOSIE vzw ontstaan uit regionale initiatieven om kennis en beleidsnormen eenvormig als groep aan te pakken. De Kringwinkels hanteren strenge normen voor de kwaliteit van de goederen, de communicatie en de algemene dienstverlening. Ze komen naar buiten als professioneel netwerk met een uniforme huisstijl en visie. De 3 hoofdpijlers staan centraal: aandacht voor het milieu, sociale tewerkstelling, degelijkheid en originaliteit. In 2010 behoorden al 24 van de 31 Vlaamse kringloopcentra tot het netwerk. KOMOSIE werkte in 2010 een vernieuwd concept uit om de overige kringloopcentra de mogelijkheid te geven zich aan te sluiten tot de groep van Kringwinkels met de bedoeling enkel nog via dit handelsmerk communicatie en campagnes te voeren.

2.3 Conclusie

De conclusie is duidelijk dat de sector wat haar structuren betreft tot een zekere maturiteit is gekomen. De huidige structuren zijn ontstaan over twee periodes. In een eerste beweging (1998-2002) werd de sector meer en meer gebiedsdekkend, terwijl in een tweede beweging (2002-2007) het hele Vlaamse Gewest werd bediend door minder, maar steeds grotere structuren, ontstaan uit de fusie van bestaande kringloopcentra. Door de aangroei van de bevolking, stijgt de gemiddelde omvang van de verzorgingsgebieden in 2010 zelfs voor het eerst tot boven de 200 000 inwoners. Verder is er in 2010 weinig gewijzigd op het gebied van de structuur en organisatie. In hun streven naar een hergebruik van 5 kilogram per inwoner tegen 2015, trachten de centra wel steeds nieuwe kanalen aan te boren om hun instroom te vergroten. Hierdoor schuilt er onder de stabiliteit in de structuren, wel een voortdurende beweging binnen de centra zelf. Er werden over de afgelopen jaren nieuwe activiteiten uitgebouwd en nieuwe instroomkanalen ontwikkeld. We komen hierop uiteraard nog terug in de hoofdstukken 4 (inkomende goederenstroom) en 5 (uitgaande goederenstroom). Om de fracties die toch moeten afgevoerd worden in de meest optimale vorm opnieuw in de kringloop brengen, werden in 2010 een aantal projecten opgestart voor materiaalhergebruik. De resultaten hiervan zullen zich slechts in de komende jaren in de cijfers vertalen.

Hierbij merkt de OVAM overigens op dat het materialenbeleid nieuwe kansen zal creëren voor de kringloopsector en dat zij de nieuwe rol en functie in samenspraak met de sector zal bepalen. Producthergebruik en levensduurverlenging blijven de kerntaken. Nieuwe diensten, in een integraal ketenbeheer, voor de lokale besturen, producenten en verwerkers zijn te onderzoeken pistes.

Om de nieuwe weg in te slaan en nieuwe projecten uit te werken en de nodige ondersteuning te vinden, raadt de OVAM de centra aan om de krachten, kennis en expertise te bundelen op basis van dezelfde noden. KOMOSIE en/of andere structuren kunnen daarbij een sturende, bemiddelende en overkoepelende rol spelen en het overleg met andere sectoren en markten organiseren.

3 Infrastructuur

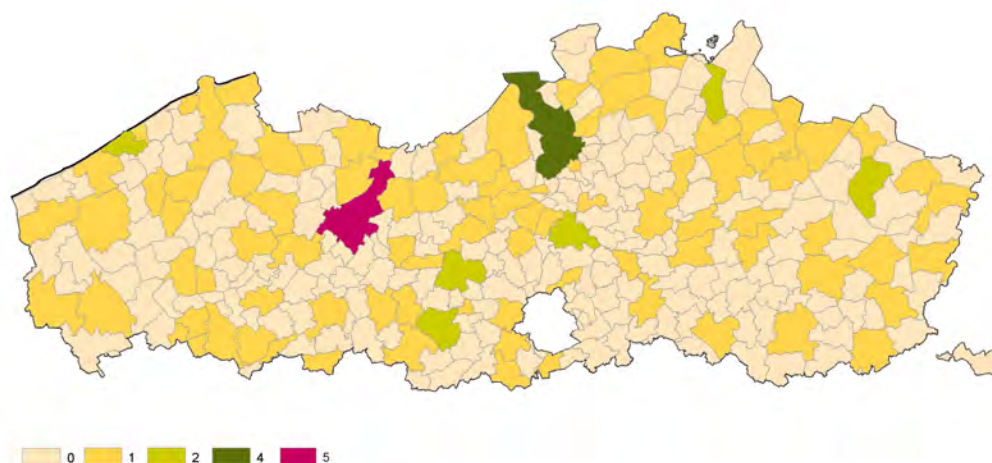
3.1 Kringloopwinkels en locaties

De inplanting van zowel winkels als andere locaties (magazijnen, herstellwerkplaatsen, kantoorgebouwen) is voortdurend in beweging. Tabel 3 geeft de evolutie weer van het aantal erkende kringloopcentra, het aantal kringloopwinkels en het aantal locaties (inclusief winkels).

jaar	kringloopcentra	kringloopwinkels per 31.12.2010	locaties per 31.12.2010	inwoners per winkel
2001	39	89	107	66.537
2002	39	93	121	64.223
2003	40	97	133	61.810
2004	35	100	137	60.160
2005	35	98	135	61.665
2006	33	99	135	61.400
2007	31	101	140	60.569
2008	31	102	142	60.408
2009	31	106	128	58.476
2010	31	110	134	56.836

Tabel 3: Evolutie van het aantal erkende kringloopcentra, kringloopwinkels en locaties in het Vlaamse Gewest

Na een gestage en ook spectaculaire groei van 58 winkels in 1998 tot 97 winkels in 2003, stabiliseerde het aantal kringloopwinkels zich vijf jaar lang rond de 100. Het gemiddelde bereik per winkel bleef dan ook rond 60 000 inwoners liggen. De laatste twee jaren stellen we evenwel opnieuw een toename van het aantal winkelpunten vast, waardoor ook het gemiddelde bereik afgerond 57 000 inwoners per winkel is.

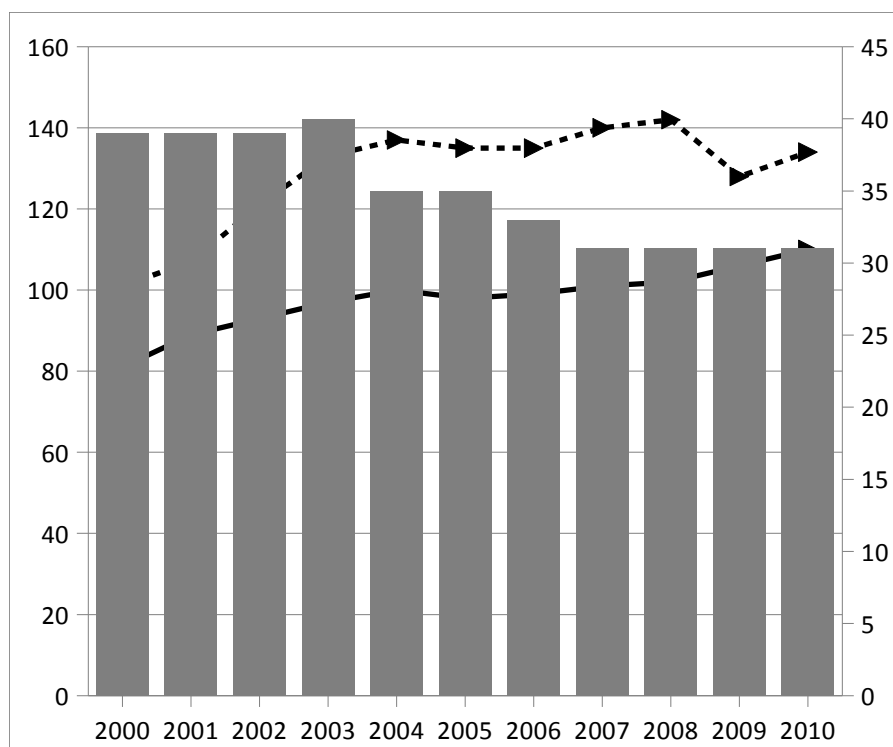


Kaart 2: Aantal kringloopwinkels per gemeente

De omvang van de centra, uitgedrukt in het aantal inwoners van het verzorgingsgebied heeft overigens geen significante invloed op het bereik van de winkels (aantal inwoners per winkel) noch op de relatieve omvang van de gebouwen (aantal m² per inwoner) en zelfs niet op de totale oppervlakte van de gebouwen. Naast het feit dat het totaal aantal winkels de laatste twee jaren opnieuw gestegen is, zijn er jaarlijks belangrijke bewegingen binnen het winkelbestand. Geregeld worden er een winkels gesloten die dan weer vervangen worden door grotere, betere of beter gelegen gebouwen.

Ook het aantal locaties is opnieuw gestegen met 6 eenheden. De sterke terugval vorig jaar had te maken met de vernieuwing van de bevraging, waarbij een aantal locaties niet langer opgenomen werden, omdat ze niet ingezet worden voor de basisactiviteiten van de sector. Het gaat dan over gebouwen die louter als administratieve zetel worden benut of bijvoorbeeld een groendienst of een sociaal restaurant.

Figuur 2 geeft de grafische evolutie weer van deze aantallen.



Figuur 2: Evolutie van de kringloopwinkels (volle lijn op de linker as),gebruikte locaties (onderbroken lijn op de linker as) en erkende kringloopcentra (balkgrafiek op de rechter as) in aantallen

3.2 Benutte oppervlakte

De bevraging van de oppervlakte van de gebouwen werd vanaf 2009 sterk vereenvoudigd. Het aantal onderdelen is beperkt tot 6. Het betreft de ruimte gebruikt voor winkel, verwerking, ROS/FOS activiteiten, de hergebruikcentra, overige ruimte voor de kringloopactiviteit en overige ruimte voor andere activiteiten. De opslag- en afvalruimtes worden meegerekend in het aantal m² van de terreinen maar de parkeerruimte, overige en andere ruimtes niet.

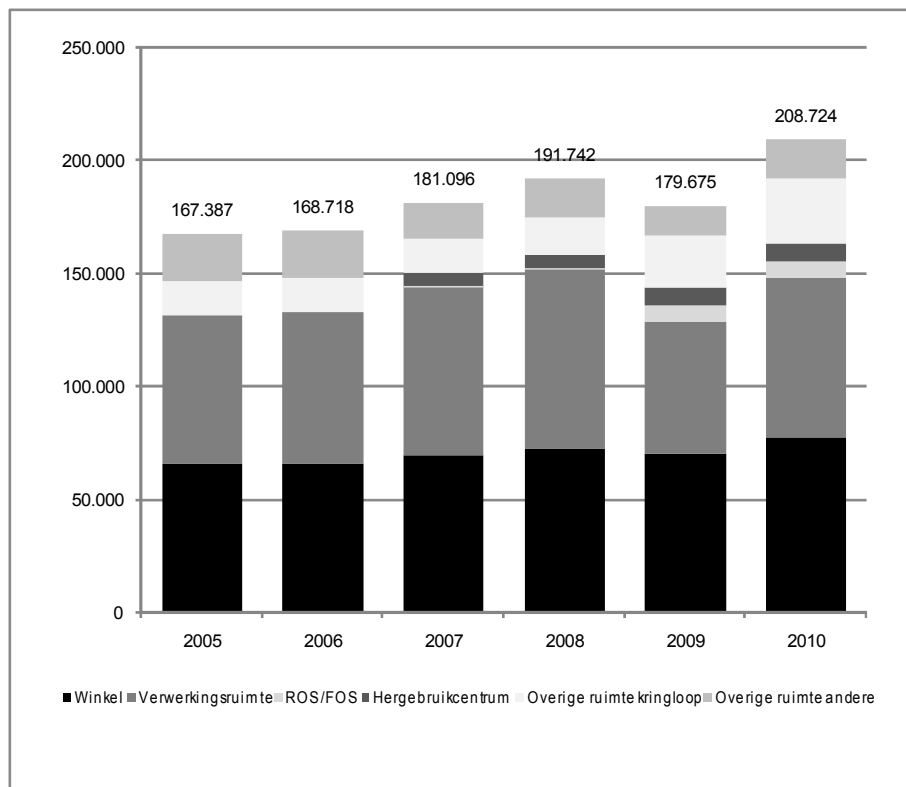
Aangezien deze wijzigingen werden doorgevoerd vanaf het jaar 2009 zijn de oppervlaktes van de laatste twee jaren uiteraard niet volledig vergelijkbaar met de cijfers van de vorige jaren. We hebben getracht de cijfers over de vorige jaren te herberekenen om de vergelijkbaarheid te verbeteren. De resultaten zijn weergegeven in tabel 4.

De evolutie van de totale bedrijfsoppervlakte blijkt in 2010 de lijn van 2009 verder te zetten. Wellicht heeft de omschakeling van de bevraging in 2009 gezorgd voor een onderschatting van de cijfers.

De winkeloppervlakte blijft goed voor 37% van de totale oppervlakte. Dit is een lichte daling in vergelijking met vorig jaar. Ook de overige ruimtes blijven in relatief belang zeer vergelijkbaar met vorig boekjaar. In absolute cijfers, trekken deze gegevens de logische lijn door van de evolutie sinds 2006, met uitzondering van de ruimte voor ROS/FOS en voor hergebruikcentra. Deze zijn duidelijk beter uitgesplitst dan vorige jaren, waardoor het aantal m² voor deze rubrieken stijgt. Vroeger werd deze ruimte duidelijk vaker mee opgegeven als verwerkingsruimte.

Logischerwijze nemen de winkelruimte en de verwerkingsruimte (inclusief ROS/FOS en hergebruikcentra) het belangrijkste deel van de gebouwen in. Samen zijn ze goed voor ongeveer 80% van de gehele ruimte. De overige 20% wordt ingenomen door de niet primaire processen. Ook deze verhoudingen zijn in het verleden relatief constant gebleven.

Uit onze berekeningen blijkt dat de gemiddelde oppervlakte van een winkel toeneemt van 656 m² naar 665 m². Hierbij zijn de winkels in de dichtstbevolkte gebieden (boven het Vlaamse gemiddelde) wel gemiddeld groter (674 m²) dan deze met een lage dichtheid (658 m²). Gezien het gehanteerde criterium is deze vaststelling logisch, aangezien ook het bereik van deze winkels in aantal inwoners normaliter groter is. Verder hebben de ruimerwerkende kringloopcentra substantieel grotere winkels (698 m²) dan de klassiek centra (586 m²).



Figuur 3: Evolutie van de gemiddelde bedrijfsoppervlakte volgens gebruik

3.3 Wagenpark

De nieuwe bevraging werd ook vereenvoudigd voor de rapportage van het wagenpark. Voor de vracht- en bestelwagens ingezet voor de kringloopwerking werden het laadvermogen en het aantal gereden kilometers opgevraagd. In een aantal gevallen werd één van de twee parameters niet opgegeven zodat we geen conclusies kunnen verbinden aan de cijfers van bv. getransporteerde kilogram per kilometer/ton. Het aantal ingezette wagens bedroeg voor het jaar 2010 in totaal 158, tegenover 144 in 2009 (+10%). Samen reden deze wagens (behoudens de niet opgegeven cijfers) 2 705 047 kilometer (+2% in ten opzichte van vergelijkbare cijfers vorig jaar).

Er werd gemiddeld 21 kilogram opgehaald per gereden kilometer tegenover 18 kilogram vorig jaar. Voor centra als Antwerpen (stadsomgeving en integrale inzameling AEEA) of het Hergebruikcentrum West - Limburg (integrale inzameling AEEA voor de gehele provincie Limburg) liggen deze cijfers veel hoger (54 en 30 kilogram/kilometer). Voor centra in een meer landelijk gebied zoals Westkust/Westhoek, Kust of Midden West-Vlaanderen ligt het cijfer dan weer veel lager (12 kilogram/kilometer).

3.4 Conclusie

Het aantal kringloopwinkels, dat tussen 2003 en 2008 gestabiliseerd was in de buurt van 100 winkels voor het Vlaamse Gewest, neemt de laatste twee jaren opnieuw toe en ligt inmiddels op 110. Het gemiddelde bereik van een kringloopwinkel daalt hierdoor ook lichtjes van afgerond 60 000 inwoners naar 57 000 inwoners.

De cijfers voor de totale oppervlakte van de gebouwen trekken de logische lijn door van de bevragingen tot 2008. Wellicht heeft de omschakeling van de bevraging in 2009 gezorgd voor een onderschatting van de cijfers voor dat specifieke jaar. Het relatieve belang van de diverse ruimtes is relatief constant. Wel worden in de recente bevragingen de ruimtes voor ROS/FOS en hergebruikcentra beter opgegeven wat voor een verschuiving zorgt vanuit de verwerkingsruimte.

De oppervlakte van de gemiddelde winkel is het afgelopen jaar toegenomen met 9 m² (van 656 m² naar 665 m²). Hierbij zijn winkels in de dichtstbevolkte gebieden iets groter dan deze in minder bevolkte (eerder landelijke) gebieden. De winkels van centra met een ruimere werking zijn wel beduidend groter (698 m²) dan deze van de klassieke kringloopcentra (586 m²).

4 Inkomende goederenstroom

In dit hoofdstuk gaan we de omvang en impact na van de door de sector behandelde goederenstroom. De diverse inzamelingskanalen en –wijzen alsook de verschillende productgroepen worden geanalyseerd.

4.1 Totale inkomende goederenstroom

De totale instroom stijgt in 2010 verder tot 56 828 ton in vergelijking met 52 712 ton in 2009. Deze toename bedraagt in relatieve termen bijna 8% tegenover 13% vorig jaar. Hiermee realiseert de sector een gemiddelde jaarlijkse groei van de instroom van bijna 9% over de laatste 5 jaren.

jaar	potentieel herbruikbare goederen							
	selectief		integraal AEEA		integraal textiel		totaal	
	ton	index	ton	index	ton	index	ton	index
2000	17.470						17.470	
2001	20.598						20.598	
2002	21.737	100	2.205	100	1.397	100	25.339	100
2003	23.449	108	4.597	208	2.020	145	30.066	119
2004	26.529	122	4.135	187	1.852	133	32.516	128
2005	28.392	131	6.960	316	1.863	133	37.215	147
2006	31.094	143	7.029	319	2.535	182	40.658	160
2007	32.893	151	7.466	339	3.159	226	43.518	172
2008	34.848	160	8.047	365	3.761	269	46.656	184
2009	39.565	182	9.439	428	3.708	265	52.712	208
2010	42.016	193	10.504	476	4.308	308	56.828	224

Tabel 6: Evolutie van de totale inzameling van goederen (index berekend op basis van 2002)

De absolute groei met 4 116 ton is het grootst bij de selectieve inzameling (+ 2 451 ton). Deze blijft hiermee goed voor 74% van de totale instroom. Bij de “selectieve” stroom gebeurt de selectie op “herbruikbaarheid” bij de inzameling zelf. Goederen die als niet herbruikbaar worden gecatalogeerd, worden niet aanvaard of meegenomen. Voorbeelden van deze stroom zijn de inzameling “op afroep” bij particulieren en bedrijven en de goederen door particulieren en bedrijven gebracht.

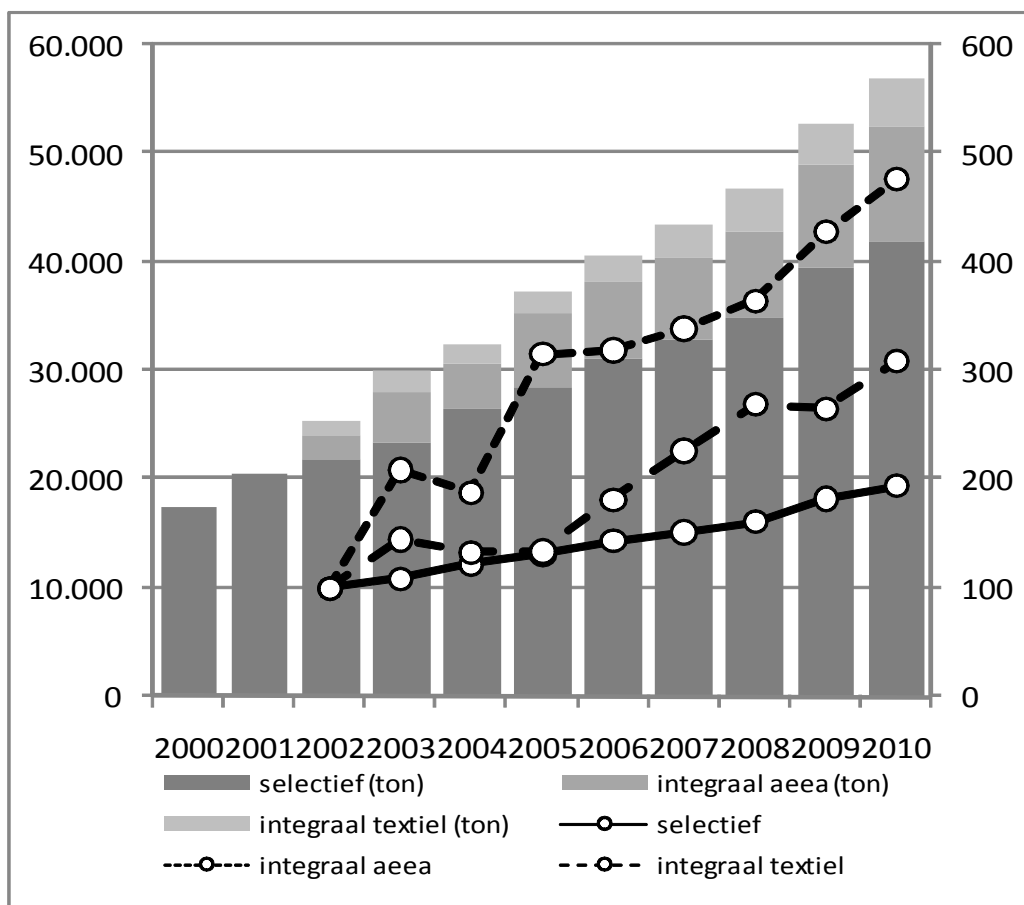
De “integrale” stroom is nog steeds gericht op hergebruik, maar de selectie gebeurt bij de verwerking en niet bij de afgifte. Voorbeelden hiervan zijn de inzameling via straatcontainers, huis-aan-huis inzameling van textiel of de inzameling via textiel- en AEEA-containers op containerparken. Deze stroom staat in voor 26% van de inzameling (18% voor de integrale inzameling AEEA en 8% voor de integrale inzameling van textiel). De integrale instroom van AEEA stijgt in absolute termen met 1 065 ton en deze van textiel met 600 ton. We merken op dat we voor dit laatste inzamelkanaal vorig jaar nog een daling noteerden met 53 ton.

In relatieve termen is de integrale inzameling van textiel de snelste groeier (+ 16%), gevolgd door integraal AEEA (+ 11%) en tenslotte selectief (+ 6%).

Uiteraard realiseren de 19 ruimerwerkende centra relatief veel meer instroom dan de 12 klassieke. Deze laatste staan in aantal centra voor 39% van de sector en in aantal inwoners voor 25% van de bevolking in het Vlaamse gewest (met dus gemiddeld kleinere verzorgingsgebieden). Daarbij zamelen de klassieke centra ongeveer 15% van de goederen in. Of dit ook aanleiding geeft tot een relatief lager hergebruik wordt in hoofdstuk 5 behandeld.

Verdelen we de centra in een groep met een bevolkingsdichtheid boven het Vlaamse gemiddelde (13 centra) en een andere onder dit gemiddelde (18 centra), dan wordt het verschil veel minder uitgesproken. De eerste groep bedient net de helft van de bevolking in het Vlaamse gewest en zamelt hier 52% van de goederen in.

Figuur 4 toont de evolutie van de inzameling en maakt een onderscheid tussen de selectieve inzameling (over alle fracties) en de integrale inzameling AEEA en textiel. De integrale inzameling is sinds 2002 duidelijk de relatief sterkste groeier, voornamelijk voor AEEA en in mindere mate voor textiel. Toch kent de selectieve inzameling jaar na jaar nog een stabiele groei (in absolute cijfers de grootste groei van de drie met 24 546 ton over de laatste 10 jaren).



Figuur 4: Evolutie van de totale instroom in ton (linker as), index 2002 als basis (rechter as)

methode	jaar	2006		2007		2008		2009		2010	
		ton	%	ton	%	ton	%	ton	%	ton	%
inwoners op afroep		15.778	39%	16.172	37%	16.241	35%	17.741	34%	18.625	33%
inwoners gebracht		11.649	29%	12.960	30%	14.601	31%	16.759	32%	17.634	31%
inboedelservice		0	-	0	-	0	-	184	0%	259	0%
straatcontainers textiel		1.019	3%	1.235	3%	1.526	3%	1.682	3%	1.866	3%
huis aan huis textiel		320	1%	448	1%	486	1%	621	1%	743	1%
cp hergebruikcontainer ⁽¹⁾		1.865	5%	2.083	5%	2.276	5%	2.443	5%	2.718	5%
cp textielcontainer ⁽¹⁾		1.196	3%	1.477	3%	1.749	4%	1.405	2,7%	1.699	3,0%
cp AEEA container (sel) ⁽²⁾		0	-	0	-	0	-	495	1%	226	0%
cp AEEA container (int) ⁽³⁾		6.729	17%	6.960	16%	7.397	16%	8.004	15%	8.178	14%
bedrijven op afroep		578	1%	645	1%	785	2%	940	2%	1.118	2%
bedrijven gebracht		138	0%	48	0%	28	0%	56	0%	64	0%
detailhandel op afroep ⁽⁴⁾		283	1%	115	0%	135	0%	311	1%	465	1%
detailhandel gebracht ⁽⁴⁾		31	0%	89	0%	17	0%	0	-	0	-
detailhandel integraal ⁽⁴⁾		300	1%	506	1%	649	1%	1.435	3%	2.326	4%
intercommunaal ros ⁽⁵⁾		772	2%	781	2%	765	2%	630	1%	757	1%
extern FOS		0	-	0	-	0	-	5	0%	151	0%
totaal		40.658	100%	43.518	100%	46.656	100%	52.712	100%	56.828	100%

Tabel 7: Evolutie van de inzameling per inzamelmethode

(1-3) cp - containerpark; (1) selectieve inzameling; (2) selectief/op containerpark; (3) integraal/op containerpark; (4) detailhandel en distributie (enkel AEEA); (5) intercommunaal of ander ROS (+)

Hieruit blijkt dat de klassieke inzamelwijzen (inwoners op afroep, inwoners gebracht) nog steeds 64% van de inzameling voor hun rekening nemen. Dit is wel een lichte daling tegenover de 67% van vijf jaar geleden en bovendien is er een verschuiving tussen beide. Er worden relatief steeds meer goederen gebracht en steeds minder door het kringloopcentrum opgehaald. Vullen we deze stromen aan met de inzameling via de containerparken (hergebruikcontainers, textielcontainers, AEEA containers), dan hebben we samen nog steeds 90% van de instroom. Vijf jaar geleden was dit overwicht nog groter (94%).

Het beperkte belang en aandeel van de hergebruikcontainer stemt tot nadenken. Houdt deze vorm van selectieve inzameling meer potentieel in? Zou onderzoek uitwijzen dat de kwaliteit en kwantiteit van de inzameling hierdoor verhoogd kan worden mits ook de nodige sensibilisatie en goede afspraken met het containerpark? Deze vorm van verzamelen uitbreiden kan een rendabel alternatief zijn voor de gemeenten zonder kringloopwinkel / Kringwinkel.

Er worden dus wel andere inzamelmethoden ontwikkeld maar hun impact op de totale instroom blijft relatief beperkt. Zo is de inzameling via bedrijven over de laatste 5 jaren van 1,8% gestegen naar 2,1%. Op langere termijn kunnen we wel een diversificatie van de inzamelkanalen vaststellen. Zo is de meest opvallende wijziging de groei van de integrale inzameling via de detailhandel en distributie AEEA. Deze bedroeg 5 jaar geleden slechts 300 ton of 0,7% van de instroom. Inmiddels zijn deze cijfers gestegen tot 2 326 ton of 4,1% van de inzameling. De hergebruikcijfers op deze stroom zijn relatief beperkt, maar zouden binnen de kringloopsector wel 10 keer hoger liggen dan via andere hergebruikskanalen.

Tabel 8 vat de evolutie van deze cijfers over de laatste 10 jaren samen, per categorie van inzamelmethode. Op langere termijn is er wel een diversificatie zichtbaar in de inzamelwijzen. In 2000 bestond er eigenlijk niets anders dan de inzameling op afroep en gebracht. Ondertussen zijn de gebrachte goederen in belangrijke mate in de plaats gekomen van de goederen op afroep en hebben ook de containerparken een representatief aandeel (23%) van de inzameling voor zich opgeëist.

De selectieve inzameling wordt door de OVAM gestuurd en gestructureerd via het Uitvoeringsplan Milieuverantwoord Beheer van Huishoudelijke afvalstoffen. Hierin geeft ze duidelijke richtlijnen aan de gemeentelijke besturen en containerparken. Dit gaat onder andere over de verschillende fracties en de minimale verplichte dienstverlening aan de burgers. De inzameling via kringloopcentra is daarin opgenomen als kanaal voor de burgers, aangeboden

door de lokale besturen. Een goede samenwerking met zowel de gemeenten en intercommunales is een belangrijke factor in het succes van de uitbreiding van inzamelwijzen.

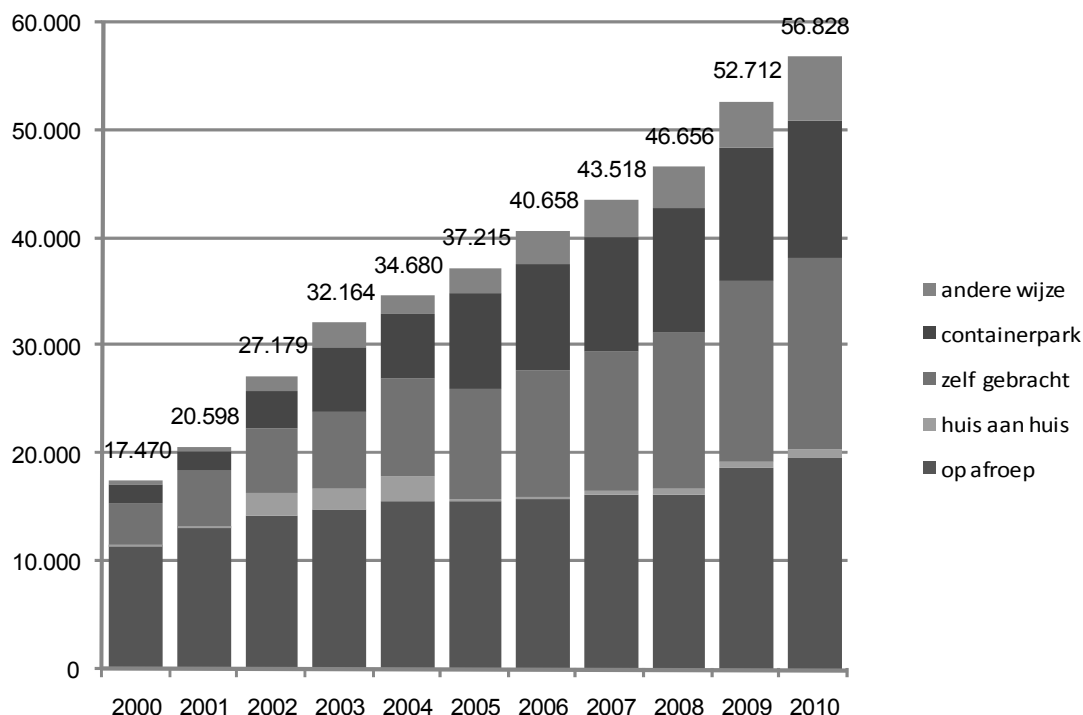
Het succes en de groei van de inzameling zijn ook sterk afhankelijk van de financiële steunmaatregelen ongeacht de instantie. Het potentieel aan inzetbaar en bekwaam personeel is eveneens een onmisbare factor in de werking. De impact, de koppeling en de resultaten hiervan komen ook aan bod in het hoofdstuk Personeel en Financieel. De inzameling aan huis is gratis voor de burgers en de centra mogen de herbruikbare goederen ook niet aankopen.

jaar	# kc	inzamelwijze										totaal ton
		op afroep		huis aan huis		zelf gebracht		containerpark		andere wijze		
		ton	%	ton	%	ton	%	ton	%	ton	%	
2000	(39)	11.550	66%	2	0%	3.912	22%	1.780	10%	226	1%	17.470
2001	(39)	13.240	64%	144	1%	5.127	25%	1.697	8%	390	2%	20.598
2002	(39)	14.283	53%	2.028	7%	6.153	23%	3.434	13%	1.281	5%	27.179
2003	(40)	14.847	46%	2.025	6%	7.114	22%	5.897	18%	2.281	7%	32.164
2004	(37¼)	15.627	45%	2.313	7%	8.989	26%	6.066	17%	1.685	5%	34.680
2005	(35)	15.620	42%	198	1%	10.281	28%	8.865	24%	2.251	6%	37.215
2006	(33)	15.778	39%	320	1%	11.649	29%	9.790	24%	3.122	8%	40.658
2007	(31)	16.172	37%	448	1%	12.960	30%	10.520	24%	3.418	8%	43.518
2008	(31)	16.241	35%	486	1%	14.601	31%	11.423	24%	3.905	8%	46.656
2009	(31)	18.682	35%	621	1%	16.815	32%	12.347	23%	4.248	8%	52.712
2010	(31)	19.743	35%	743	1%	17.698	31%	12.821	23%	5.823	10%	56.828

Tabel 8: Evolutie van de inzameling per inzamelwijze

De cijfers tonen aan dat de economische en financiële crisis over de periode 2008-2009 gemiddeld binnen de sector geen negatieve impact heeft gehad. De groei van de totale instroom in ton ligt in 2009 en 2010 zelf telkens merkbaar hoger dan de gemiddelde groei over de 8 jaren daarvoor. Dit is wel een opmerkelijke vaststelling, aangezien men over het algemeen toch al een aantal jaren verwachtte dat de groei van de instroom zou gaan afvlakken.

Figuur 5 zet de cijfers uit bovenstaande tabel om in een grafiek die deze conclusies mooi ondersteunt. De instroom heeft nog maar sinds 2009 de kaap van de 50 000 ton overschreden en meteen is men in 2010 al op over de helft naar de 60 000 ton.



Figuur 5: Evolutie van de instroom volgens inzamelmethode (in ton)

Ook hier valt op dat zowel de goederen op afroep, de goederen zelf gebracht als de inzameling op containerparken het afgelopen jaar een belangrijke sprong hebben gemaakt.

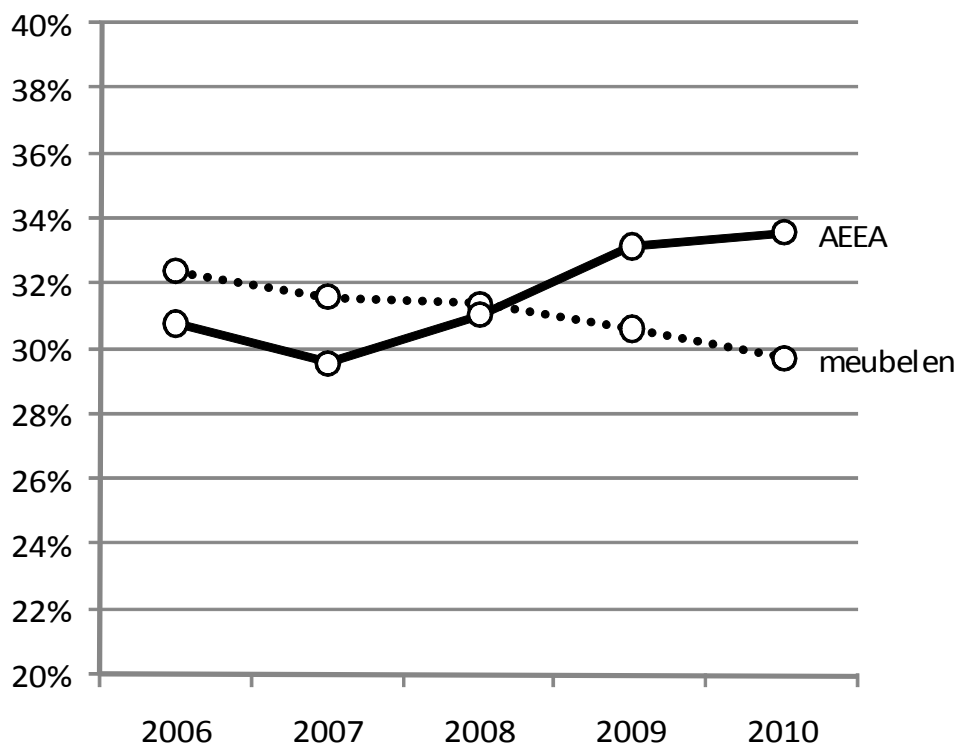
4.2 Inzameling per fractie

Ook wat de verdeling van de instroom over de verschillende fracties betreft, heeft de sector een zekere maturiteit bereikt. De goederenstroom wordt hierbij sinds 2009 onderverdeeld in 9 fracties. De belangrijkste verschuiving heeft dan ook eerder te maken met de nieuwe bevraging die sinds 2009 gebruikt wordt. KRISS en de nieuwe leidraad zorgen ervoor dat de verschillende fracties inhoudelijk beter afgelijnd en verfijnd werden, sommige groepen werden samengevoegd, AEEA werd volledig opgesplitst omdat aparte opvolging en rapportage verplicht is voor Recupel. De categorie "diverse" wordt nu ook minder vaak gebruikt waardoor de andere groepen een relatieve aangroei kennen.

productgroep	jaar		2006		2007		2008		2009		2010	
	ton	%	ton	%	ton	%	ton	%	ton	%	ton	%
meubelen	13.902	32%	14.420	32%	14.648	31%	16.143	31%	16.811	30%		
huisraad	3.149	7%	3.551	8%	3.948	8%	4.553	9%	4.780	8%		
textiel	6.399	15%	7.409	16%	8.319	18%	8.907	17%	9.690	17%		
vrije tijd	2.531	6%	3.192	7%	3.815	8%	4.843	9%	5.348	9%		
AEEA groot wit (gw)	2.168	5%	2.071	5%	2.211	5%	3.336	6%	3.774	7%		
AEEA koel/vries (kv)	2.588	6%	2.565	6%	2.580	6%	2.633	5%	2.912	5%		
AEEA tv/monitoren (tvm)	2.930	7%	2.980	7%	3.188	7%	3.802	7%	4.294	8%		
AEEA overige (ove)	5.520	13%	5.877	13%	6.507	14%	7.706	15%	8.001	14%		
diverse	3.708	9%	3.532	8%	1.439	3%	787	1%	936	2%		
totaal	42.896	100%	45.597	100%	46.656	100%	52.712	100%	56.545	100%		

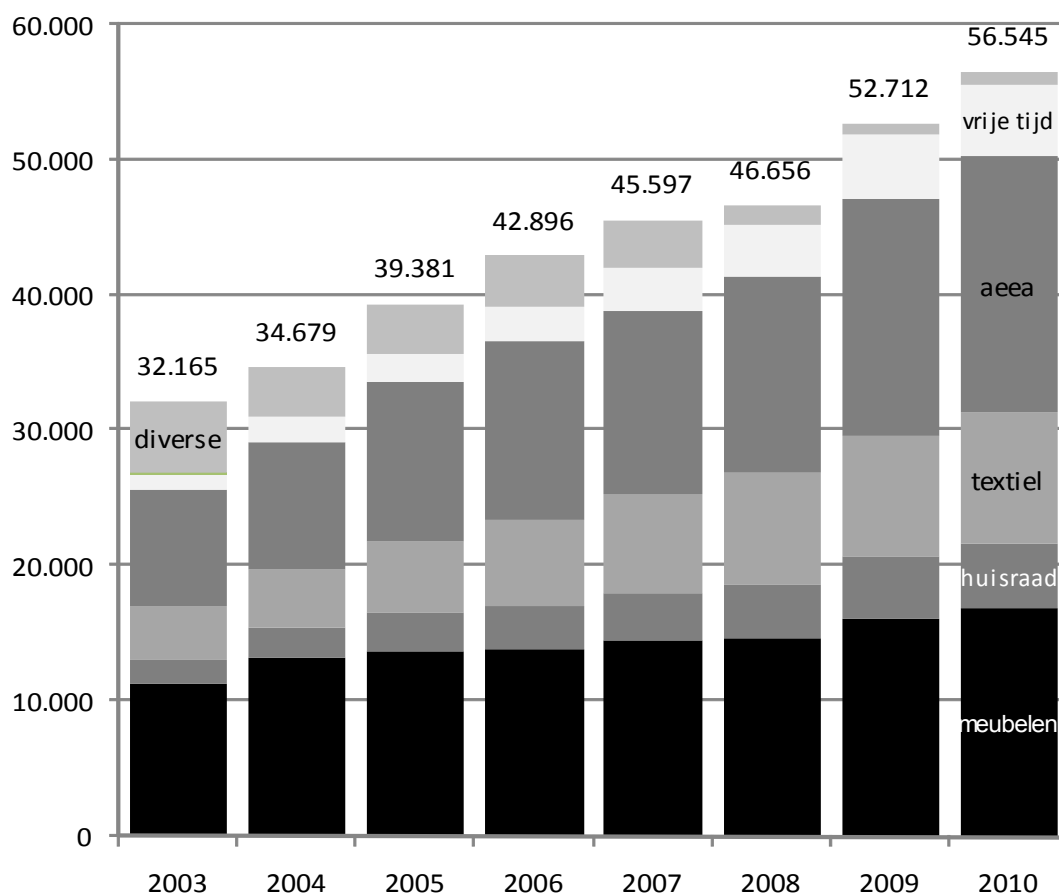
Tabel 9: Evolutie van de inzameling per productgroep (in ton en in % van het totaal)

In vergelijking met het vorige jaar zijn de verschillen dan ook zeer beperkt. Enkel over een langere periode kunnen we nog wel bepaalde tendensen vaststellen. Zo verliest de groep "meubelen" stelselmatig aan belang, hoewel het nog steeds de belangrijkste productgroep is. Huisraad, maar vooral textiel en vrije tijd zijn over diezelfde periode belangrijker geworden. Ook het totale belang van de groep van de elektrische en elektronische apparaten is over de laatste jaren nog lichtjes toegenomen (van 31% in 2006 tot 34% in 2010). Gezamenlijk zijn deze vier productgroepen in 2010 voor het tweede jaar op rij zelfs belangrijker geworden dan de meubelen.



Figuur 6: Evolutie van de instroom van meubelen en AEEA in % van het totaal

Wat de ingezamelde productgroepen betreft is er uiteraard een zeer groot verschil tussen de klassieke kringloopcentra en de ruimerwerkende centra. Waar meubelen op sectorniveau gemiddeld 30% uitmaken van de inzameling, loopt dit voor de klassieke kringloopcentra op tot 48%, terwijl het voor de ruimerwerkende op slechts 26% ligt.



Figuur 7: Evolutie van de inzameling per productgroep (in ton)

Anderzijds zijn de vier AEEA groepen samen goed voor 37% van de instroom bij de ruimerwerkende centra. Bij de klassieke kringloopcentra ligt dit aandeel slechts op 12%, wat het gemiddelde voor de sector op 34% brengt. Ook textiel scoort hoger bij de ruimerwerkende centra (20% tegenover 14%), wat gecompenseerd wordt door de productgroepen huisraad, vrije tijd en diversen. Deze vaststellingen zijn niet verwonderlijk, aangezien de “ruimere werking” doorgaans betrekking heeft op activiteiten voor inzameling en verwerking van toestellen en textiel.

De aanzienlijke toename van de totale inzameling in 2010 en de verdeling over de verschillende fracties wordt ook duidelijk in figuur 7.

4.3 Inzameling per inwoner

Om de inzameling in absolute cijfers van alle verzorgingsgebieden correct te kunnen beoordelen moeten we deze relateren aan de bediende inwonersaantallen.

Tabel 10 toont ons de evolutie van de inzameling per inwoner over de laatste 10 jaren. Opvallende hierbij is dat, waar de sector in 2009 pas voor het eerst de kaap van de 8 kilogram per inwoner overschreed, in 2010 meteen al een inzameling van 9 kilogram per inwoner gerealiseerd wordt. Gezien de relatief stabiele bevolkingscijfers heeft de sterke groei van de totale instroom een aanzienlijke groei van de instroom per inwoner tot gevolg. Deze groei situeert zich voornamelijk bij de selectieve inzameling en in mindere mate bij de integrale inzameling AEEA. De toename van de integrale inzameling textiel per inwoner is relatief beperkt.

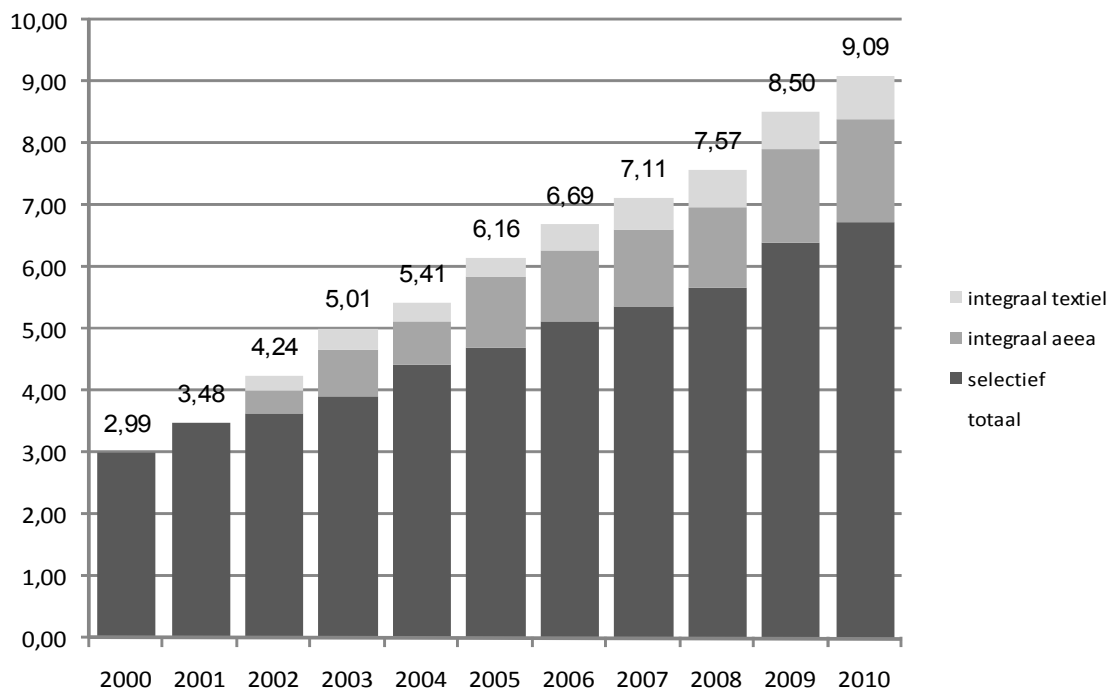
jaar	potentieel herbruikbare goederen			
	selectief kg/inwoner	integraal AEEA kg/inwoner	integraal textiel kg/inwoner	totaal kg/inwoner
2001	3,48			3,48
2002	3,64	0,37	0,23	4,24
2003	3,91	0,77	0,34	5,01
2004	4,41	0,70	0,31	5,41
2005	4,70	1,15	0,31	6,16
2006	5,12	1,16	0,42	6,69
2007	5,38	1,22	0,52	7,11
2008	5,66	1,31	0,61	7,57
2009	6,38	1,52	0,60	8,50
2010	6,72	1,68	0,69	9,09

Tabel 10: Evolutie van de inzameling per inwoner

De instroom per inwoner nam over de periode 2001-2010 per jaar gemiddeld met 0,6 kilogram toe. In 2009 noteerden we een uitzonderlijk hoge groei van bijna 1 kilogram per inwoner. In 2010 wordt de gemiddelde groei van 0,6 kilogram per inwoner gerealiseerd. Vooral in deze cijfers stellen we een belangrijk onderscheid vast tussen de klassieke kringloopcentra en de ruimerwerkende. De totale inzameling ligt voor de klassieke centra op 5,33 kilogram per inwoner, terwijl de ruimerwerkende maar liefst 10,37 kilogram inzamelen.

De oorzaak ligt zowel bij de selectieve als bij de integrale inzameling. Klassieke kringloopcentra kennen per definitie geen integrale inzameling. De ruimerwerkende zamelen wel 2,25 kilogram per inwoner integraal AEEA in en daarboven nog eens 0,92 kilogram per inwoner integraal textiel. Daarnaast blijken zij ook hoger te scoren voor hun selectieve inzameling. De klassieke centra scoren hier immers 5,33 kilogram, terwijl de ruimerwerkende 7,19 kilogram inzamelen. Of dit ook aanleiding geeft tot een hoger hergebruik lichten we in een volgend hoofdstuk toe.

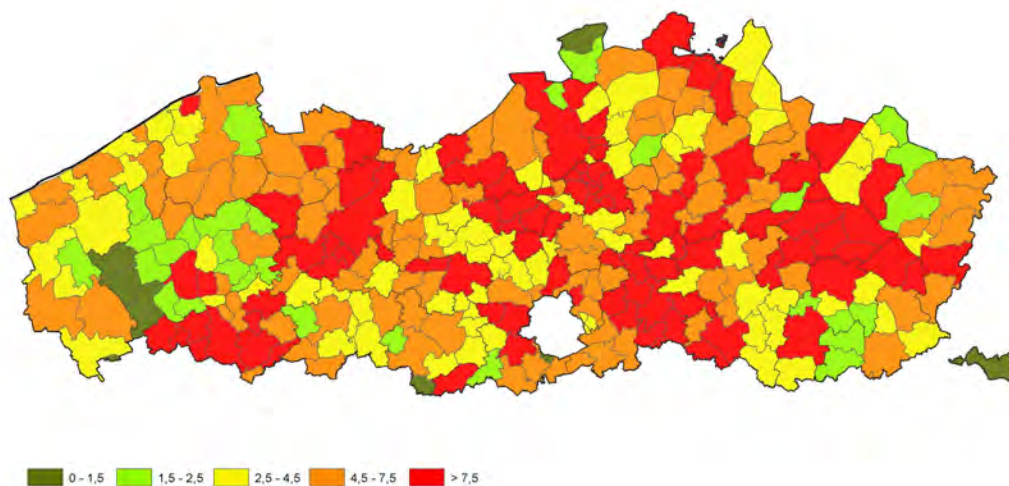
Verder blijken ook de centra in gemiddeld dichter bevolkte gebieden een iets hogere inzameling te realiseren dan deze in minder dicht bevolkte. De groep boven het gemiddeld haalt 9,45 kilogram per inwoner op, terwijl dit voor de andere groep 8,73 kilogram per inwoner is. Dit is op zich het resultaat van een betere selectieve inzameling (+1 kilogram) een kleinere integrale inzameling AEEA (-1 kilogram) en tenslotte een ruimere integrale inzameling textiel (+0,6 kilogram).



Figuur 8: Evolutie van de inzameling per inwoner (in kilogram)

Ook de verschillen tussen de provincies zijn relatief groot, met een maximum van 13,4 kilogram per inwoner voor Limburg en een minimum van 6,8 kilogram per inwoner voor West-Vlaanderen. De zeer ruim georganiseerde integrale inzameling in de provincie Limburg (6,6 kilogram integraal AEEA) speelt hierin uiteraard een belangrijke rol.

De regionale spreiding van de inzameling per inwoner wordt weergegeven in kaart 3.



Kaart 3: gemiddelde inzameling van potentieel herbruikbare goederen per gemeente

Delen we de gemeenten in, op basis van de inzameling per inwoner, dan is de evolutie over de laatste jaren toch wel zeer frappant. In 2005 vonden we nog het gros van de gemeente terug in de categorieën tussen 1 kilogram en 5 kilogram. Inmiddels is dit accent volledig verschoven naar de groepen waar 5 kilogram en meer ingezameld wordt. De basis voor de berekening is de instroom geregistreerd op postcode, zowel selectief als integraal met uitzondering van een gedeelte AEEA (ROS/FOS werking).

Dit blijkt ook uit tabel 11 die de gemeenten indeelt op basis van de gerealiseerde inzameling op hun grondgebied. De groep waar de inzameling nagenoeg onbestaande is, werd in 2010 verder beperkt tot slechts 4 gemeenten. Ook dit is een opmerkelijke evolutie, aangezien de cijfers uit de voorbije jaren toch aangaven er steeds een tiental gemeenten overbleven waar het zeer moeilijk was enige substantiële inzameling georganiseerd te krijgen.

Voor de overige gemeenten zien we een verder verschuiving van de groepen tussen 1 en 3 kilogram per inwoner en tussen 3 en 5 kilogram per inwoner naar de categorieën met meer dan 5 kilogram per inwoner. Ook de hoogste categorie (> 7 kilogram per inwoner) kende in 2010 voor het tweede jaar op rij een sterke stijging.

De OVAM heeft sinds de oprichting en ondersteuning van de kringloopsector via het Uitvoeringsplan MBHA de samenwerking met de gemeenten gestimuleerd en gestructureerd. De volgende jaren willen we dit beleid verder uitbouwen en bewaken.

jaar	2005	2006	2007	2008	2009	2010
kg/inw ≤ 1	12	11	13	7	10	4
1 < kg/inw ≤ 3	108	113	99	101	70	53
3 < kg/inw ≤ 5	117	93	102	94	73	76
5 < kg/inw ≤ 7	40	59	54	56	69	74
kg/inw > 7	31	32	40	50	86	101
totaal	308	308	308	308	308	308

Tabel 11: Verdeling van de Vlaamse gemeenten volgens gemiddelde inzameling per inwoner

4.4 Conclusie

De sector bleef het afgelopen jaar vrij stabiel als we het relatieve gewicht van de gebruikte inzamelkanalen of de ingezamelde producten als basis nemen. De totale instroom realiseerde wel opnieuw een mooie groei van 52 712 ton naar 56 828 ton. Deze toename met 4 116 ton in absolute cijfers, staat voor een relatieve groei van 8%.

De selectieve inzameling blijft voor de grootste instroom zorgen en is ook (in absolute termen) de motor van de groei. De sector zamelt nu gemiddeld 9,09 kilogram per inwoner in over het Vlaamse Gewest. Ook dit is opmerkelijk, aangezien pas vorig jaar de kaap van de 8 kilogram per inwoner gerond werd. In steeds meer gemeenten wordt er 5 kilogram per inwoner of meer ingezameld. Bovendien is het aantal gemeenten waar de inzameling beneden de 1 kilogram per inwoner ligt, geslonken tot 4. We stellen wel een groot verschil vast tussen de klassieke kringloopcentra (5,33 kilogram inzameling per inwoner) en de ruimerwerkende (10,37 kilogram inzameling per inwoner).

De OVAM ondersteunt alle milieuvriendelijke inzamelingsinitiatieven, waaronder integrale inzameling. Integrale inzameling biedt extra tewerkstelling en herstelarbeid en een bijkomende dienstverlening voor de burger. Aandachtspunten zijn het voldoen aan de milieu juridische voorwaarden, overleg met de reguliere sector en een kwaliteitsvolle, milieuverantwoorde en veilige dienstverlening aanbieden. Inzameling met een belangrijk deel recyclage bij de uitstroom, behoort niet tot de kerntaken van de kringloopsector.

Een goede samenwerking met zowel de gemeenten als de intercommunales is een belangrijke factor in het succes van de uitbreiding van inzamelwijzen. Het succes en de groei zijn ook sterk afhankelijk van de financiële steunmaatregelen ongeacht de instantie. Het potentieel aan inzetbaar en bekwaam personeel is eveneens een onmisbare factor in de werking. De impact, de koppeling en de resultaten hiervan komen ook aan bod in het hoofdstuk Personeel en Financieel. De inzameling aan huis is immers gratis voor de burgers en de centra mogen de herbruikbare goederen ook niet aankopen.

De selectieve inzameling en de samenwerking met lokale besturen en intercommunales worden geregeld, opgevolgd en ondersteund via het Uitvoeringsplan Milieuverantwoord Beheer van Huishoudelijke Afvalstoffen (MBHA).

De OVAM voert een nieuw materialenbeleid waarbij zij samen met de sector wil onderzoeken welke rol de centra hierin kunnen spelen, zowel bij de inzameling als bij de verwerking.

5 Uitgaande goederenstroom

Hoofdstuk 4 handelt over het begin van het kringloopproces: de inzameling van potentieel herbruikbare goederen. In de volgende fases worden de ingezamelde goederen verwerkt (gesorteerd, gepoetst, hersteld) met de uiteindelijke bedoeling een zo groot mogelijk aandeel van de instroom via de kringloopwinkels aan democratische prijzen te verkopen. De goederen die uiteindelijk niet geschikt zijn voor verkoop worden afgevoerd voor recyclage, verbranding of storten. In dit hoofdstuk trachten we een beeld te schetsen van de uiteindelijke bestemming van de ingezamelde goederen.

5.1 Hergebruik en hergebruikpercentage

Van de 56 828 ton ingezamelde goederen vinden er in 2010 uiteindelijk 24 743 ton hun weg naar een nieuwe eigenaar. Hiervan wordt 330 ton verkocht aan handelaars en 660 ton wordt geëxporteerd. De overige 23 754 ton (42%) wordt verkocht in de kringloopwinkels. Export wordt door de OVAM erkend maar niet aangemoedigd als alternatief voor afzet van goederen waar geen vraag voor is in Vlaanderen. Bij het ontbreken van valabele alternatieven in Vlaanderen en België is deze optie beter dan storten of verbranden van deze fractie. Andere mogelijkheden in het kader van het nieuwe materialenbeleid worden onderzocht op haalbaarheid en rentabiliteit. Activiteiten met tewerkstelling en hergebruik in Vlaanderen genieten de voorkeur. Export wordt op dit moment niet meegerekend voor de subsidieberekening.

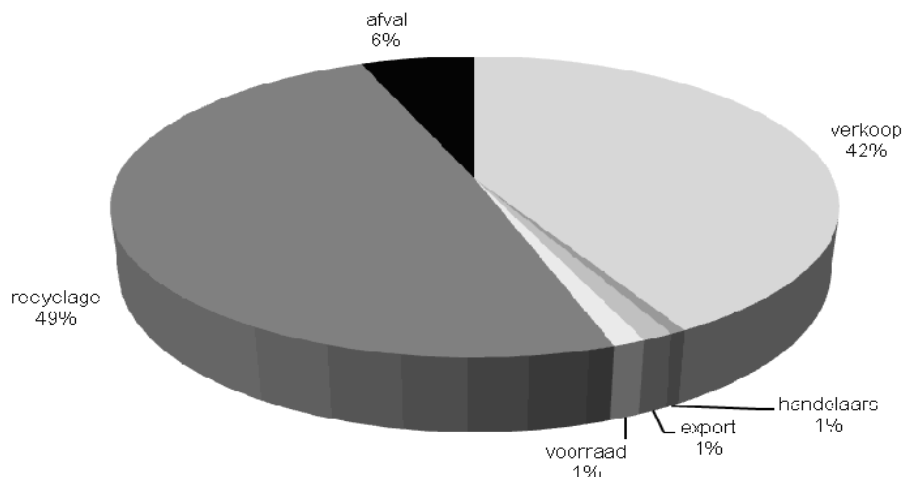
Eind 2010 zijn een aantal projecten opgestart door de centra en KOMOSIE in samenwerking met het kabinet van Tewerkstelling: "Innovatieve diensten, Innovatieve arbeid". De bedoeling is het hergebruik te verhogen door het materiaal en/of de niet verkoopbare goederen een nieuwe look of bestemming te geven. Andere vormen van vernieuwd en trendy hergebruik, in beperkte mate en slechts in een minderheid van de centra reeds terug te vinden is 'trash design' ook gebaseerd op de overstock van niet verkoopbare goederen. KOMOSIE heeft de werk- en stuurgroep Innomatik opgericht om het businessplan te ontwikkelen voor het hergebruik van de overstock en niet verkoopbare goederen op grotere schaal. De OVAM ondersteunt en volgt deze projecten op. De resultaten hiervan zijn nog niet weerspiegeld in de hergebruikcijfers 2010 van de sector.

Bij de toename van de inzameling over het afgelopen jaar, wist de sector dus ook het aandeel hergebruik relatief constant te houden (lichte daling van 43% naar 42%). De toename van de instroom heeft dus ook effectief aanleiding gegeven tot een toegenomen hergebruik. In deze berekeningen wordt vanaf het jaar 2009 rekening gehouden met de evolutie van begin- en eindvoorraden. Het effect hiervan op het hergebruikpercentage is te verwaarlozen.

(1) goederenstromen	2006		2007		2008		2009		2010		verschil	
	(4) ton	(5) %	(6) ton	(7) %	(8) ton	(9) %	(10) ton	(11) %	(12) ton	(13) %	(12)-(10) ton	(13)-(11) index
inkomende goederenstroom	42.896	100%	45.597	100%	48.929	100%	52.712	100%	56.828	100%	4.116	
door kc zelf ingezameld	42.124	98%	44.816	98%	48.164	98%	52.076	99%	55.920	98%	3.844	-0,39%
geleverd door ROS(+) of FOS	772	2%	781	2%	765	2%	636	1%	908	2%	273	0,39%
afgevoerde goederen	23.752	55%	25.518	56%	27.292	56%	29.380	56%	31.928	56%	2.548	0,45%
recyclage textiel	2.988	7%	3.530	8%	3.524	7%	4.294	8%	4.250	7%	-45	-0,67%
recyclage metaal	1.247	3%	1.444	3%	1.563	3%	1.706	3%	1.711	3%	5	-0,22%
recyclage hout	829	2%	1.068	2%	1.058	2%	2.982	6%	3.288	6%	306	0,13%
recyclage glas	780	2%	795	2%	830	2%	228	0%	212	0%	-15	-0,06%
recyclage porselein	0	-	0	-	0	-	519	1%	597	1%	78	0,07%
recyclage papier	1.983	5%	2.171	5%	2.468	5%	1.005	2%	1.264	2%	259	0,32%
recyclage AEEA	11.117	26%	11.540	25%	12.372	25%	15.241	29%	16.434	29%	1.193	0,01%
recyclage andere	245	1%	271	1%	314	1%	74	0%	136	0%	62	0,10%
restafval	4.484	10%	4.742	10%	5.170	11%	3.436	7%	3.504	6%	68	-0,35%
instroom-uitstroom andere klc	79	0%	-43	-0%	-5	-0%	-103	-0%	533	1%	637	1,13%
theoretisch hergebruik	19.144	45%	20.078	44%	21.637	44%	23.638	45%	25.056	44%	1.419	-0,75%
beginvoorraad							-2.908	-6%	-3.214	-6%	-306	-0,14%
eindvoorraad							3.214	6%	3.371	6%	157	-0,17%
verkoop aan handelaars	39	0%	236	1%	773	2%	136	0%	330	1%	194	0,32%
export	0	-	0	-	0	-	299	1%	660	1%	361	0,59%
verkoop via eigen winkels	19.104	45%	19.842	44%	20.864	43%	22.590	43%	23.754	42%	1.163	-1,06%

Tabel 12: Bepaling van het theoretisch hergebruik (inclusief voorraadwijziging)

Van de instroom wordt 49% gerecycleerd, hier gaat het om selectief afgevoerde fracties van textiel, metaal, hout, glas, papier, AEEA en andere. Ongeveer 6% wordt afgevoerd als restafval. De overige 44% maken het theoretisch hergebruik uit. (afgeronde cijfers). Een zeer beperkte fractie gaat naar handelaars of export. Een ander gedeelte van het theoretisch hergebruik is nog niet verkocht, maar wordt aangehouden als voorraad. De laatste 42% ervan worden effectief in de kringloopwinkel verkocht. Figuur 9 geeft deze verhoudingen weer.

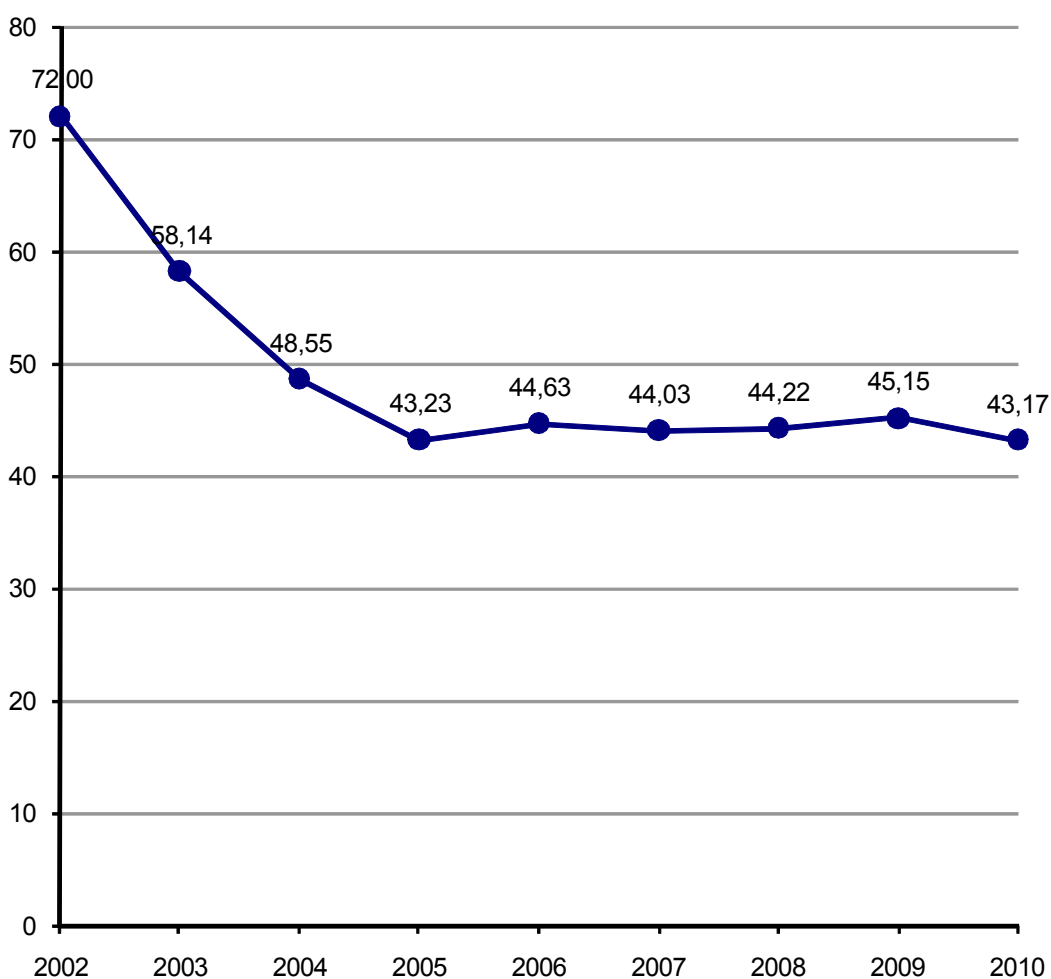


Figuur 9: Verwerking van de totale inzameling naar hergebruik, recyclage en afval

Het theoretisch hergebruik is in 2010 dan ook toegenomen met 1 419 ton (6%) in vergelijking met het jaar 2009. Over de laatste 5 jaren werd er een toename van het jaarlijkse hergebruik gerealiseerd van 8 033 ton of 47%!

Zoals eerder reeds aangehaald slaagt de sector er in het hergebruikpercentage constant te houden op min of meer 44%, bij een sterk toegenomen instroom. Met andere woorden, uit de extra ingezamelde kilo's haalt men nog steeds een gelijkaardig aandeel herbruikbare goederen. Vooral gezien het toegenomen aandeel van de integrale inzameling, is dit opmerkelijk. Het hergebruikpercentage op AEEA, dat in grote mate via integrale stromen wordt ingezameld, ligt bijvoorbeeld op 13%, terwijl dit van alle overige fracties gemiddeld op net geen 60% ligt.

Bovendien wordt de vaststelling van vorig jaar, dat het aandeel restafval onder de 10% zakte, in 2010 bevestigd en zelfs nog verbeterd met 6%. Een mogelijke verklaring zou kunnen liggen bij de verbeterde recyclage van de houtfractie.



Figuur 10: Evolutie van het hergebruikpercentage (in % van de inzameling)

Meer informatie over de goederenstroom zoals berekeningen en projecten ter verbetering van de berekening van het hergebruik vindt u terug in het verslag over 2009 (www.ovam.be). Het Europees project "Zicht op hergebruik" gestart in 2009, maakt werk van een nieuw, uniform en accurater weeg- en meetsysteem.

De afname van glas en papier in de recyclagecijfers is een normaal fenomeen. De cijfers over de vorige jaren (tot 2008) bevatten ook de bulkstromen (glas en papier) die volledig gerecycleerd werden. Deze stromen worden vanaf 2009 niet meer in de cijfers opgenomen omdat dit geen kernactiviteit van de sector is. Hoewel het hier om een relatief beperkte fractie gaat, heeft dit toch effect op de recyclagecijfers van beide stromen en in mindere mate ook op het hergebruikpercentage.

Over een langere termijn stellen we uiteraard vast dat de invoering van integrale inzameling het hergebruikpercentage van de sector over de periode 2002-2005 sterk heeft laten afnemen. Het betreft immers belangrijke stromen in aantal ton, waaruit een beperkt hergebruik wordt gerealiseerd. Sinds 2005 blijft het hergebruikpercentage echter op hetzelfde peil. In hoofdstuk 4 hebben we vermeld dat de OVAM opteert voor de uitbreiding en verfijning van de selectieve inzameling, via optimalisatie van de samenwerking met de gemeenten. Integrale inzameling is een middel is om meer hergebruik te realiseren maar de restfractie moet beperkt blijven. Afval inzamelen en verwerken is de taak van de reguliere afvalsector. Weloverwogen kwaliteitsvolle samenwerking tussen beide sluit de OVAM niet uit.

5.2 Hergebruik per inwoner

Gezien de toename van het hergebruik in absolute cijfers en de beperkte aangroei van de inwonersaantallen in het Vlaamse Gewest, neemt ook het hergebruik per inwoner verder toe. In 2009 lag dit hergebruik nog op 3,81 kilogram per inwoner, wat in 2010 gestegen is tot 4,01 kilogram per inwoner. De sector realiseert hiermee niet alleen een stijging met 0,19 kilogram per inwoner, maar ook een aangroei met 5,5% en bovendien overstijgt men voor het eerst de drempel van de 4 kilogram hergebruik per inwoner.

Er bestaat wel een representatief onderscheid tussen de klassieke en de ruimerwerkende kringloopcentra. De eerste groep scoort een hergebruik per inwoner van 3,62 kilogram, terwijl de tweede groep 4,14 kilogram per inwoner realiseert. Het lijkt vrij evident dat de extra inzamelingen die voortvloeien uit voornamelijk projecten van integrale inzameling, weliswaar een laag hergebruikpercentage halen, maar uiteindelijk toch een extra hergebruik per inwoner geven.

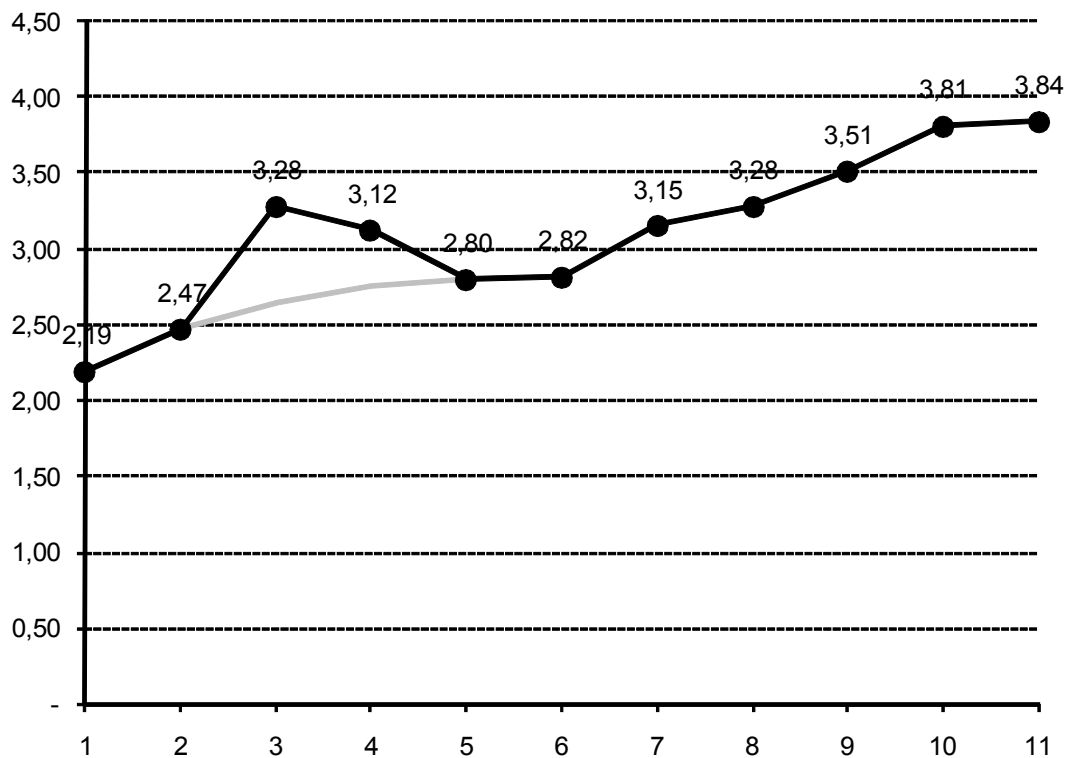
Dit blijkt ook uit de hergebruikpercentages van de beide groepen. De klassieke kringloopcentra halen een gemiddeld hergebruikpercentage van 68%, terwijl dit voor de ruimerwerkende op slechts 40% ligt. Deze percentages zijn nagenoeg identiek aan de cijfers van 2009. De vraag is uiteraard ook wat de kostprijs is van de extra inzameling.

jaar	hergebruik per inwoner (kg)	jaarlijkse verandering (kg)	jaarlijkse verandering (%)
2000	2,19	0,40	+22,3%
2001	2,47	0,28	+12,8%
2002	3,28	0,81	+32,8%
2003	3,12	-0,16	-4,9%
2004	2,80	-0,32	-10,3%
2005	2,82	0,02	+0,7%
2006	3,15	0,33	+11,8%
2007	3,28	0,13	+4,2%
2008	3,51	0,23	+7,0%
2009	3,81	0,30	+9,2%
2010	4,01	0,19	+5,5%

Tabel 13: evolutie van hergebruik per inwoner (inclusief voorraadwijziging)

Gemiddeld komt de sector nu dus voor het eerst boven 4 kilogram hergebruik per inwoner, terwijl de doelstelling 5 kilogram tegen 2015 is. Wanneer we een lineaire trendberekening maken op de gemiddelde hergebruikcijfers over de laatste 5 tot 10 jaren, dan blijkt dat de sector nog 5 tot 6 jaren nodig heeft om de grens van 5 kilogram hergebruik per inwoner te bereiken. Individueel bereikten er in 2010 al 8 centra van de 31 dit streefcijfer (tegenover 5 vorig jaar). Onder die 8 centra is er ook al één klassiek kringloopcentrum.

Figuur 11 toont de evolutie van het gemiddelde hergebruik per inwoner over de laatste 10 jaren. Hierbij werden in de grafiek de cijfers voor het hergebruik per inwoner van de jaren 2002 en 2003 wel afgevlakt. De cijfers voor deze 2 jaren waren wellicht weinig realistisch door de verandering van de bevraging.



Figuur 11: Evolutie van het gemiddeld hergebruik in kilogram per inwoner

De verschillen tussen de 5 Vlaamse provincies blijven wel opvallen. De provincie Limburg is de absolute topper op het vlak van inzameling. Uit een instroom van 13,4 kilogram per inwoner, halen zij een hergebruik van 4,2 kilogram per inwoner. De provincie Vlaams-Brabant realiseert dan weer het hoogste hergebruik per inwoner: 4,4 kilogram uit een inzameling van 10,5 kilogram per inwoner. Antwerpen is tweede in dit rijtje (4,3 / 7,2), Limburg derde en Oost-Vlaanderen vierde (3,8 / 7,5). West-Vlaanderen blijft achteraan staan met 3,3 kilogram hergebruik uit 6,8 kilogram instroom. Ook deze cijfers kunnen we relateren aan de indeling naar klassieke en ruimerwerkende kringloopcentra. Voor het hele Vlaamse Gewest worden 25% van de inwoners bediend door een klassiek kringloopcentrum en 75% door een ruimerwerkend. Binnen de provincies liggen deze verhoudingen echter helemaal anders. In Vlaams-Brabant worden alle inwoners bediend door ruimerwerkende kringloopcentra dat -zoals reeds eerder aangetoond een invloed heeft op de inzameling en ook op het hergebruik.

Deze indeling verklaart echter niet het volledige verschil. Berekenen we de te verwachten hergebruikcijfers per provincie (sectorgemiddelde hergebruik klassieke kringloopcentra x aandeel klassieke kringloopcentra in de provincie + sectorgemiddelde hergebruik ruimerwerkende centra x aandeel ruimerwerkende centra in de provincie) en vergelijken we dat met het werkelijk gerealiseerde hergebruik in de provincie, dan scoort de provincie Limburg relatief het beste (+8%), gevolgd door Antwerpen (+7%), Vlaams Brabant (+6%), Oost-Vlaanderen (-3%) en tenslotte West-Vlaanderen (-17%). Zelfs als we rekening houden met de verhouding tussen klassieke en ruimerwerkende kringloopcentra, dan zou de provincie West-Vlaanderen 17% beter moeten scoren op haar hergebruik per inwoner. In vergelijking met vorig jaar (-19%) heeft de provincie wel al een klein deeltje van haar achterstand opgehaald.

We zullen in het hoofdstuk over de financiële gegevens ook nog de relatie bekijken tussen de subsidiëring van de sector en de resultaten van het hergebruik en de tewerkstelling om na te gaan of hier een verklaring te vinden is voor deze verschillen tussen de provincies.

5.3 Winkelverkoop per productgroep

Bij de instroom hebben we vastgesteld dat de verdeling over de productgroepen relatief stabiel blijft. Dit wordt deels doorgetrokken naar de hergebruikcijfers. Ook hier blijven de meubelen de belangrijkste groep (40%), gevolgd door textiel (22%). Het belangrijke aandeel AEEA in de instroom wordt hier uiteraard wat afgezwakt. Het hergebruikpercentage op AEEA ligt immers relatief laag (ongeveer 13% tegenover een gemiddelde van 60% voor de overige fracties).

(1) fracties	2006		2007		2008		2009		2010		verschil	
	(2) ton	(3) %	(4) ton	(5) %	(6) ton	(7) %	(8) ton	(9) %	(10) ton	(11) %	(10)-(8) ton	(11)-(9) %
meubelen	8.872	46%	8.933	44%	8.939	41%	9.699	41%	10.006	40%	307	-0,26%
huisraad	1.654	9%	1.594	8%	1.677	8%	2.853	12%	2.972	12%	119	0,04%
textiel	3.411	18%	3.878	19%	4.795	22%	4.783	20%	5.441	22%	657	1,92%
vrije tijd	1.952	10%	2.472	12%	2.925	14%	3.195	13%	3.389	14%	194	0,29%
AEEA groot wit (gw)		-		-		-	684	3%	681	3%	-2	-0,12%
AEEA koel/vries (kv)		-		-		-	229	1%	287	1%	58	0,20%
AEEA tv/monitoren (tvm)		-		-		-	-43	-0%	121	0%	164	0,67%
AEEA overige (ove)		-		-		-	1.717	7%	1.004	4%	-713	-3,15%
AEEA totaal	2.433	13%	2.380	12%	2.457	11%	2.587	11%	2.092	8%	-495	-2,40%
diverse	821	4%	822	4%	844	4%	683	3%	813	3%	130	0,42%
totaal	19.144	100%	20.078	100%	21.637	100%	23.800	100%	24.712	100%	912	-

Tabel 14: verkoop per productgroep (winkelverkoop, handelaars en export)

(1) Het opgegeven hergebruik per fractie, wijkt licht af van het berekende hergebruik in tabel 12 (25 056 ton)

Wat de meubelen betreft zien we hier een gelijkaardige evolutie als bij de inzameling. De fractie is nog steeds de grootste, maar haar belang loopt over de laatste jaren toch stelselmatig terug. De textielfractie heeft, na een terugval in 2009 (ook van de integrale inzameling), haar aandeel van 22% opnieuw ingenomen. Hiermee is de textielfractie ook relatief de grootste groeier. Het aandeel AEEA loopt in de hergebruikcijfers wel sterk terug.

We hebben ook de omzet per productgroep gekoppeld aan deze hergebruikcijfers. Daaruit blijkt dat de gemiddelde verkoopprijs van de goederen in 2010 gemiddeld toenam met 7%. Over alle productgroepen heen werden de goederen voor gemiddeld 1,32 euro/kilogram verkocht, tegenover 1,23 euro/kilogram in 2009. Aangezien niet alle centra de omzetten per productgroep opgaven, kunnen er geen conclusies verbonden worden aan de gemiddelde verkoopprijs per kilogram per productgroep.

5.4 Aantal klanten

De sector registreert het aantal klanten aan de hand van de kasverrichtingen in de winkels. Deze registratie geeft een goede indicatie van het bereik van de kringloopsector naar de inwoners in het Vlaamse Gewest. Deze registratie gaf voor 2010 een totaal van 3 175 888 betalende klanten. Helaas betreft dit onvolledige gegevens, aangezien 5 centra hun aantal betalende klanten niet opgaf in de bevraging.

Dit cijfer neemt de laatste jaren sterk toe. In de periode 2006-2008 waren er respectievelijk 2,7 miljoen, 2,9 miljoen en 3,3 miljoen klanten. Dit geeft een theoretisch bereik van 58 klanten op 100 inwoners. De doelstelling voor 2015 is 4 miljoen klanten bereiken. KOMOSIE peilt naar de klanttevredenheid van zowel brengers- als ophaakklanten en voert een dynamisch en professioneel marketingbeleid voor haar leden, hoofdzakelijk via de merknaam de Kringwinkel. Het subsidiebesluit en het Uitvoeringsplan MBHA nemen ook sensibilisatie van de klanten en communicatiecampagnes als taakstellingen en middel om de doelstelling te bereiken.

5.5 Conclusie

Net zoals de inzameling, is ook het hergebruik in 2010 toegenomen. Het hergebruikpercentage voor de sector als geheel blijft immers relatief constant. Het is gestabiliseerd rond 44% sinds 2005. Bovendien wordt er van de afgevoerde fractie vooral de laatste twee jaren meer gerecycleerd en minder gestort of verbrand.

Het hergebruik per inwoner stijgt voor het eerst tot boven de 4 kilogram en acht centra realiseren al de beoogde 5 kilogram per inwoner. De ruimerwerkende centra halen wel een hoger hergebruik per inwoner en de provincie West-Vlaanderen is er nog niet in geslaagd haar achterstand ten opzichte van het sectorgemiddelde in te halen. We komen hierop terug in hoofdstuk 7 met betrekking tot de relatie tussen subsidies en performantie van de centra. De gemiddelde prijs per kilogram steeg het afgelopen jaar tot 1,32 euro.

Andere vormen van verkoop en producthergebruik, met minder controle op de eindbestemming, zijn export en verkoop aan handelaren. Dit is nu een marginaal fenomeen in de sector, telt mee voor de doelstelling hergebruik maar niet voor de subsidieberekening. Een correcte rapportage van de verschillende verkoopkanalen is nodig om de evolutie te volgen en het beleid en de criteria in de toekomst te kunnen bijsturen. Export en verkoop aan handelaren wordt door de OVAM niet aangemoedigd als alternatief voor afzet van niet verkoopbare goederen in Vlaanderen. Bij het ontbreken en uitputting van rendabele en verantwoorde alternatieven in Vlaanderen en België is deze optie beter dan storten of verbranden van een fractie. Activiteiten met tewerkstelling en hergebruik in Vlaanderen genieten de voorkeur.

Eind 2010 zijn een aantal projecten opgestart door de centra en KOMOSIE in samenwerking met het kabinet van Tewerkstelling: "Innovatieve diensten, Innovatieve arbeid". De bedoeling is het hergebruik te verhogen door het materiaal en/of de niet verkoopbare goederen een nieuwe look of bestemming te geven. Andere vormen van vernieuwd en trendy hergebruik, in beperkte mate en slechts in een minderheid van de centra reeds terug te vinden is 'trash design' ook gebaseerd op de overstock van niet verkoopbare goederen. KOMOSIE heeft de werk- en stuurgroep Innomatik opgericht om het businessplan te ontwikkelen voor het hergebruik van de overstock en niet verkoopbare goederen op grotere schaal. De OVAM ondersteunt en volgt deze projecten op. De resultaten hiervan zijn nog niet weerspiegeld in de hergebruikcijfers 2010 van de sector. Deze projecten en andere pistes en taken in het kader van het materialenbeleid en -decreet zal de OVAM in de komende jaren onderzoeken in samenspraak met de sector.

6 Personeel

Naast het realiseren van hergebruik, zoals beschreven in de vorige hoofdstukken, is het creëren van werkgelegenheid voor kansarmen de tweede fundamentele doelstelling van de kringloopsector. De kringloopcentra zijn sterk ingebed in de sociale economie en bieden vooral werk aan personen die op de reguliere arbeidsmarkt weinig of geen kansen hebben. Ze bieden opleiding en vorming aan en bevorderen de kans op herintegratie. In dit hoofdstuk brengen we een aantal cijfers over het tewerkgestelde personeel in kaart.

Van de 31 centra zijn er 28 sociale werkplaatsen. Deze worden gesubsidieerd door het Vlaams subsidieagentschap sociale economie en moeten voldoen aan een heel pallet voorwaarden. Dit gaat onder andere over opleiding, vorming, begeleiding van en rapportering over de doelgroep. De subsidie gaat integraal naar de personeelskosten inclusief de opleiding.

De inzetbaarheid en kwalificaties van de doelgroepmedewerkers bepalen mee het succes van het kringloopcentrum waaronder ook de resultaten van de inzameling, de verwerking en de verkoop. De rentabiliteit van deze groep werkrachten ligt meestal lager dan gelijkaardige tewerkstelling in de reguliere sector. Deze krachten komen vaak niet meer in aanmerking voor laaggeschoolde jobs in de reguliere sector door de langdurige werkloosheid, onvoldoende kwalificaties en noodzaak aan opleiding. De sociale werkplaatsen waaronder de kringloopcentra geven deze groep wel kansen en geven ook nog intensieve opleiding en begeleiding met het oog op re-integratie op de arbeidsmarkt maar met soms weinig garanties op een regelmatige samenwerking.

In het verleden werden hiervoor initiatieven als herstelarbeid en ateliers voor revisie van producten opgericht. Dit is niet voor alle centra haalbaar. In sommige gevallen wordt de activiteit gecentraliseerd in een regionaal centrum dat meerdere centra bediend. Ondertussen is hier al enige verzadiging merkbaar. De sector is op zoek naar nieuwe uitdagingen en is eind 2010 gestart met een aantal projecten (zie o.a. conclusie hoofdstuk Uitgaande goederenstroom). Het nieuwe materialenbeleid, Plan C en de Transversale Thema's 2011 / 2012 van de OVAM zullen ervoor zorgen dat de materialenkringloop gesloten wordt en dat kostbare grondstoffen maximaal en milieu-efficiënt verwerkt worden in Vlaanderen. De OVAM zal de nieuwe taken en rol van de kringloopsector bepalen in samenspraak met de centra en KOMOSIE. Dit kan de koppeling sociale tewerkstelling milieu een nieuw elan geven en bestendigen.

Nieuwe vormen van inzameling waaronder de integrale inzameling biedt extra tewerkstelling en herstelarbeid. Zie ook hoofdstuk 4 Inzameling 4.4 Conclusie.

6.1 Tewerkstelling in voltijdse equivalenten

Ook de bevraging van de tewerkstelling werd vanaf het jaar 2009 sterk vereenvoudigd. De centra rapporteren nu de totale tewerkstelling (in aantallen en VTE) opgesplitst in 14 categorieën en 8 opleidingsniveaus.

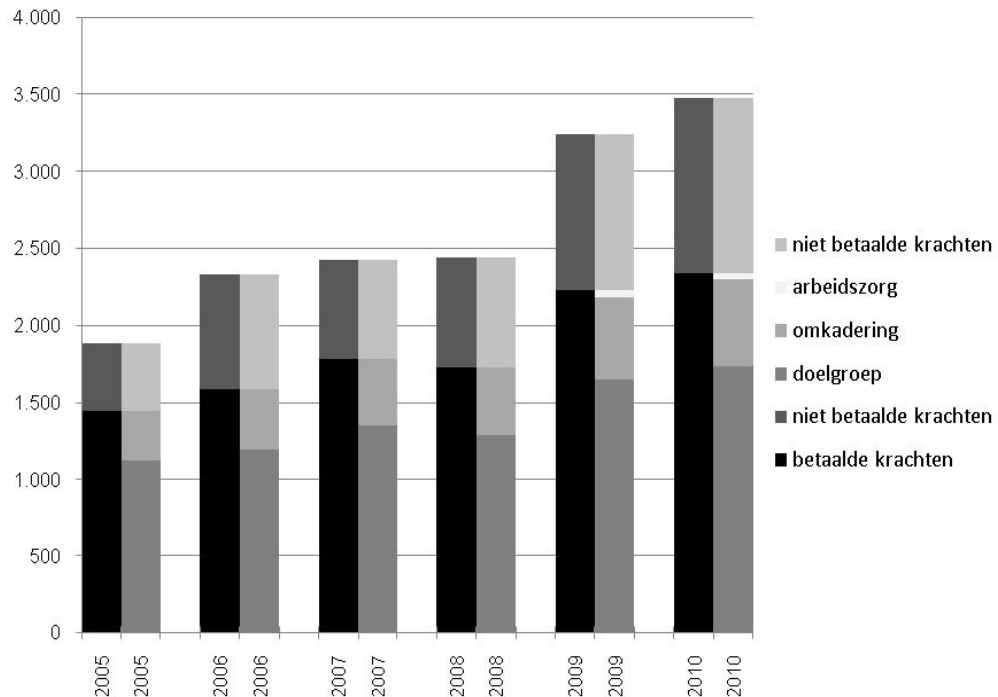
Uit de cijfers blijkt dat de vorige uitgebreide bevraging tot het jaar 2008 (met een detail per tewerkgestelde) wellicht heeft geleid tot een onderschatting van de reële gerealiseerde tewerkstelling.

jaar	2006	2007	2008	2009	2010
<i>aantal centra</i>	33	31	31	31	31
<i>betaalde krachten</i>	1.586	1.783	1.730	2.226	2.338
<i>doelgroep</i>	1.197	1.355	1.288	1.647	1.736
- erkende : gesco	458	518	499	738	785
- erkende : sine	580	646	692	884	921
- niet erkende	159	191	97	25	31
<i>omkadering</i>	389	428	442	539	562
- administratief en coördinerend:	281	301	339	221	212
- erkende: gesco	187	205	228	113	124
- niet erkende: andere	94	96	111	108	88
- werkvloerbegeleiding:	108	127	103	318	350
- erkende: gesco	61	74	55	210	236
- niet erkende: andere	47	52	49	108	114
<i>arbeidszorg</i>	-	-	-	40	40
- erkende: gesco	-	-	-	29	36
- experiment	-	-	-	3	4
- niet erkende: andere	-	-	-	8	-
<i>niet betaalde krachten</i>	747	640	711	1.016	1.141
- artikel 60	548	457	459	699	773
- arbeidszorgmedewerkers	109	110	128	181	239
- vrijwilligers	89	63	110	90	81
- andere	2	10	14	45	48
Totaal	2.333	2.423	2.441	3.242	3.479
jaarlijkse groei %	23,66	3,83	0,76	32,80	7,32
jaarlijkse groei #	447	89	18	801	237
Inwoners	6.078.600	6.117.440	6.161.600	6.198.425	6.251.983
Aantal VTE per 10 000 inwoners	3,84	3,96	3,96	5,23	5,56

Tabel 15: tewerkstelling in de Vlaamse kringloopcentra uitgedrukt in VTE

Uit tabel 15 blijkt dat de tewerkstelling in 2010 verder is toegenomen van 3 242 VTE naar 3 479 VTE. In 2008 werd deze tewerkstelling nog berekend op 2 441 VTE. Verminderd met de vrijwilligers en niet door de centra betaalde statuten, zoals artikel 60, gaf dit een totaal van 2 317 VTE. De personeelsleden onder artikel 60 worden toegewezen en betaald door het OCMW en tewerkgesteld in de centra. De OVAM neemt de krachten met contract en salaris betaald door het centrum als parameter voor de doelstelling om 3 000 VTE te halen tegen 2015. Sommige personeelsleden zijn niet onbezoldigd maar de totale loonkost wordt niet gedragen door het centrum zelf. Deze rekent de OVAM, net als de vrijwilligers met een vergoeding, nu niet bij de betaalde krachten. Een herberekening van het aantal VTE minus de niet betaalde statuten resulteert in een totaal van 2 338 VTE in 2010, volgens de OVAM berekening.

De groei van de tewerkstelling bedraagt voor het afgelopen jaar 7,32%. Deze cijfers bevestigen wel dat de hoeveelheden die tot 2008 werden gehanteerd een onderschatting inhielden van de reële situatie. Deze onderschatting speelde zowel bij het aantal personeelsleden als bij de voltijdse equivalenten. De tewerkstelling ligt voor de sector gemiddeld op 5,56 VTE per 10 000 inwoners, wat in 2009 nog 5,23 VTE bedroeg.



Figuur 12: Tewerkstelling in de Vlaamse kringloopcentra, uitgedrukt in VTE

De tewerkstelling wordt voornamelijk gerealiseerd vanuit gesco- en sine-statuten. Op de totale tewerkstelling in VTE maken deze categorieën 60% uit. Van de betaalde krachten is dit zelfs 90%. Bij de niet betaalde krachten is vooral de groep in artikel 60 statuut belangrijk. Deze groep kent ook den sterkste groei van alle statuten, samen met de groep arbeidszorg.

De groei in tewerkstelling wordt zowel bij betaalde als bij niet betaalde krachten gerealiseerd. Toch stellen we vast dat het aandeel niet betaalde krachten binnen de sector aan het toenemen is, 33% in 2010 tegenover 31% in 2009.

6.2 Scholing van het tewerkgesteld personeel

Ook de bevraging met betrekking tot de scholing van het tewerkgesteld personeel werd sterk vereenvoudigd. De cijfers die hier naar voren komen hebben uiteraard hetzelfde gebrek aan vergelijkbaarheid met cijfers van voor 2008 als deze van de tewerkstelling naar statuten toe.

De grote lijnen blijven over de jaren heen wel gelijklopend. De belangrijkste groepen die in de sector tewerkgesteld zijn vinden we terug in de categorieën lager onderwijs, lager secundair onderwijs en hoger secundair onderwijs.

Uit tabel 16 kunnen we afleiden dat 73% van de personeelsleden een diploma van hoogstens lager secundair onderwijs heeft. Dit aandeel is in vergelijking met vorig jaar (70%) zelfs nog verder gestegen. Dit houdt uiteraard verband met het feit dat de tewerkstelling voornamelijk via

sine en gesco statuten gefinancierd wordt. Toch toont dit ook aan dat de sector effectief in haar opzet slaagt om laaggeschoolden een kans te geven op zinvolle tewerkstelling.

Noch het aanbod, noch de beschikbare aantallen van doelgroepmedewerkers, laaggeschoolden en langdurig werklozen, kunnen overall in de sector aan de specifieke vraag voldoen. Sommige jobs vragen een specifieke vakkennis of algemene beroepservaring om de taken goed en deskundig uit te voeren. Sommige centra vinden geen of onvoldoende gekwalificeerd personeel binnen de doelgroep uit hun regio. Het aanbod voldoet hier niet aan de vraag. Opleiden en begeleiden van deze werknemers met voldoende kwalificaties is intensief qua tijd en personeelskost voor de centra. De centra moeten extra inspanningen leveren zowel financieel als organisatorisch om personeel met onvoldoende kwalificaties bij/om te scholen en op te leiden. Dit is niet altijd haalbaar of verantwoord. De loonsubsidies volstaan dan ook niet om dit euvel te verhelpen.

	2006	2007	2008	2009	2010
buitengewoon lager onderwijs	27	1	1	140	144
lager onderwijs	589	595	592	1.035	1.107
buitengewoon lager secundair ond.	-	-	-	56	95
lager secundair onderwijs	539	685	573	979	1.129
buitengewoon hoger secundair ond.	-	-	-	59	73
hoger secundair onderwijs	408	448	430	478	541
bachelor	172	173	170	203	239
master	46	49	46	73	89
andere	552	472	629	211	62
algemeen totaal	2.333	2.423	2.441	3.234	3.479

Tabel 16: evolutie van de tewerkstelling naar scholingsgraad (in VTE)

De nieuwe bevraging heeft er duidelijk ook voor gezorgd dat de groep “andere” minder wordt gebruikt in de rapportage van de centra.

6.3 Conclusie

De kringloopsector maakt zijn rol in het creëren van sociale tewerkstelling duidelijk waar. De tewerkstelling is in VTE opgelopen tot 3 479 personeelsleden, waarvan 2 338 VTE betaalde krachten. Bovendien heeft 73% van de personeelsleden een diploma van hoogstens lager secundair onderwijs, wat aantoont de sector effectief slaagt in haar opzet om laaggeschoolden een kans te geven op zinvolle tewerkstelling.

De norm van 3000 VTE is in zicht en de sector evolueert in positieve zin als we rekening houden met de vertragende factor: het aanbod geschikte werknemers in de doelgroep en de vraag en snel evoluerende sector waarbij de loonsubsidie niet altijd de groei kan volgen.

In het verleden werden initiatieven als herstelarbeid en ateliers voor revisie van producten opgericht. Dit is niet voor alle centra haalbaar en hier is enige verzaadiging merkbaar. In sommige gevallen wordt de activiteit gecentraliseerd in een regionaal centrum dat meerdere centra bediend. De sector is op zoek naar nieuwe uitdagingen en is eind 2010 gestart met een aantal projecten (zie o.a. conclusie hoofdstuk Uitgaande goederenstroom).

Het nieuwe materialenbeleid, Plan C en de Transversale Thema's 2011 / 2012 van de OVAM zullen ervoor zorgen dat de materialenkringloop gesloten wordt en dat kostbare grondstoffen maximaal en milieu-efficiënt verwerkt worden in Vlaanderen. De OVAM zal de nieuwe taken en rol van de kringloopsector bepalen in samenspraak met de centra en KOMOSIE. Dit kan de koppeling sociale tewerkstelling – milieu een nieuw elan geven en bestendigen.

7 Financiële positie

De vorige hoofdstukken handelden over een aantal operationele gegevens (inzameling, hergebruik, tewerkstelling) die uitdrukken in welke mate de sector zijn werkelijke doelstellingen bereikt. Dit alles dient evenwel te gebeuren binnen een gezond financieel kader, dat de sector moet toelaten deze doelstellingen te blijven nastreven ook op langere termijn.

Het behalen van bepaalde financiële cijfers beschouwen we niet als een doel op zich voor de kringloopsector. Een gezond financieel beleid is wel een noodzakelijke voorwaarde om de andere doelstellingen op vlak van milieu en tewerkstelling (ook op langere termijn) te (blijven) realiseren.

In dit hoofdstuk bekijken we dan ook een aantal financiële indicatoren binnen de kringloopsector. De aangehaalde cijfers zijn een optelling van alle verkregen financiële informatie uit de sector. Het betreft dus niet echt geconsolideerde cijfers, aangezien de financiële stromen tussen kringloopcentra onderling niet geëlimineerd werden. Voorlopig blijven deze stromen echter beperkt in verhouding tot de totaliteit van de cijfers.

7.1 De balans

De sector wordt gekenmerkt door een activiteit die zou moeten resulteren in cycli met een hoge rotatiesnelheid. Gezien de aard van het product zal het aanhouden van grote of strategische voorraden niet leiden tot een belangrijke financiële meerwaarde. Door de over het algemeen relatief geringe verkoopprijs wegen de kosten om een product in voorraad te houden al snel niet meer op tegen de opbrengst. Daarnaast verwachten we ook beperkte handelsvorderingen. Op de gemeenten en intercommunales na (tonnagevergoedingen) betalen de klanten van de kringloopcentra immers in de regel contant.

Anderzijds maakt de sector in belangrijke mate gebruik van kapitaalsgoederen. Er moet geïnvesteerd worden in o.a. gebouwen voor winkels, verwerkingsruimte, herstellateliers, vrachtwagens. We verwachten bijgevolg een relatief belangrijk vast actief.

De cijfers bevestigen deze verwachtingen. De boekwaarde van het geïnvesteerde vermogen in de kringloopsector stijgt van 74 miljoen euro in 2009 naar 84 miljoen euro in 2010. De toename van dit balanstotaal is opmerkelijk, aangezien het slechts 3 jaar geleden nog 50 miljoen euro bedroeg.

Hiervan zijn 58% investeringen in vaste activa. Het gaat hier in de eerste plaats om terreinen en gebouwen (44% van het balanstotaal). De boekwaarde van deze terreinen en gebouwen stijgt verder van 32 334 000 euro naar 36 618 000 euro.

De totale investeringen die de sector het afgelopen jaar realiseerde bedragen bij benadering 8 509 000 euro. Deze raming werd berekend vanuit de toename van de vaste activa (4 251 000 euro) en de geboekte afschrijvingen (4 257 000 euro). In 2008 en 2009 bedroegen deze investeringen respectievelijk 12 148 000 euro en 11 631 000 euro. Daarmee investeerde de kringloopsector in 2010 dus afgerond 710 000 euro per maand en de 2 voorgaande jaren zelfs 1 000 000 euro per maand in haar milieu- en tewerkstellingsdoelstellingen.

De investeringen in financiële vaste activa blijven beperkt tot 2% van het balanstotaal, in hoofdzaak terug te vinden bij één centrum. Voor de overige 30 centra gaat het hier dus voornamelijk om betaalde borgtochten in contanten.

Onder de vlottende activa vinden we beperkte voorraden en vorderingen terug. De voorraden nemen verder toe in absolute cijfers, maar blijven in verhouding tot de groei van de sector in feite relatief constant. Het aantal dagen voorraad, berekend vanuit de winkelomzet, blijft constant op 26 dagen. Berekend vanuit de gemiddelde verkoopprijs per ton, houden de centra samen op 31 december 2010 samen 1 815 ton kringloopgoederen in voorraad, tegenover 1 740 ton in 2009.

ACTIVA	2008		2009		2010	
vaste activa	36.437	58%	44.317	60%	48.676	58%
I. oprichtingskosten	0	0%	1	0%	-	0%
II. immateriële vaste activa	14	0%	38	0%	57	0%
III. materiële vaste activa	34.972	56%	42.631	58%	46.865	56%
IV. financiële vaste activa	1.450	2%	1.647	2%	1.753	2%
vlottende activa	26.527	42%	29.500	40%	34.844	42%
V. vorderingen op meer dan één jaar	34	0%	29	0%	1.366	2%
VI. voorraden en bestellingen in uitvoering	1.983	3%	2.125	3%	2.387	3%
VII. vorderingen op ten hoogste één jaar	4.666	7%	6.230	8%	6.244	7%
VIII. geldbeleggingen	9.220	15%	7.321	10%	7.480	9%
IX. liquide middelen	9.516	15%	12.637	17%	16.209	19%
X. overlopende rekeningen	1.108	2%	1.159	2%	1.159	1%
totaal der activa	62.963	100%	73.817	100%	83.520	100%

Tabel 17: evolutie van de activa van de kringloopsector over de laatste drie jaren

De te vorderen bedragen van klanten blijven ook beperkt tot 4% van het balanstotaal. De gemiddelde termijn dat een klantenvordering blijft open staan, daalt daarmee van 29 dagen in 2009 tot 25 dagen in 2010. Op zich is dit uiteraard een positieve evolutie. Toch stellen we vast dat de betalingstermijn voor de gefactureerde bedragen aanzienlijk blijft, vermits het grootste deel van de omzet waarmee we in deze benadering rekening houden, in feite contant betaalde winkelomzet betreft.

Naast 3 106 000 euro openstaande vorderingen op klanten, diende er op 31 december 2010 ook nog 3 138 000 euro overige vorderingen ontvangen te worden. Het kan hier bijvoorbeeld te ontvangen btw betreffen, maar het grootste aandeel in dit bedrag zijn normaliter toch de nog te ontvangen subsidies.

De belangrijkste component van de vlottende activa zijn evenwel de geldbeleggingen en liquide middelen. Deze rubriek staan samen in voor 23 689 000 euro. Hierin zijn vooral de liquide middelen er hoog.

PASSIVA	2008		2009		2010	
eigen vermogen	29.647	47%	34.302	46%	39.611	47%
I. fondsen van de vereniging	3.279	5%	3.290	4%	4.290	5%
III. herwaarderingsmeerwaarden	424	1%	367	0%	357	0%
IV. bestemde fondsen	9.612	15%	11.239	15%	13.295	16%
V. overgedragen winst (verlies)	12.369	20%	13.865	19%	15.404	18%
VI. kapitaalsubsidies	3.964	6%	5.540	8%	6.264	8%
voorzieningen	1.273	2%	1.919	3%	2.550	3%
VII.A voorzieningen voor risico's en kosten	1.273	2%	1.919	3%	2.550	3%
VII.B voorziening schenkingen terugnemingsrecht	-		-	0%	-	0%
schulden	32.043	51%	37.596	51%	41.359	50%
VIII. schulden op meer dan één jaar	18.928	30%	22.142	30%	26.097	31%
IX. schulden op ten hoogste één jaar	12.575	20%	14.735	20%	14.679	18%
X. overlopende rekeningen	540	1%	720	1%	583	1%
totaal der passiva	62.963	100%	73.817	100%	83.520	100%

Tabel 18: evolutie van de passiva van de kringloopsector over de laatste drie jaren

Op het passief bestaat ongeveer de helft van het balanstotaal uit schulden en de andere helft uit eigen vermogen en voorzieningen. Het eigen vermogen neemt verder toe van 29 647 000 euro naar 34 302 000 euro. Deze middelen zijn voor het grootste deel samengesteld uit opgebouwde positieve resultaten uit het verleden. In verhouding tot het balanstotaal neemt het eigen vermogen echter van jaar tot jaar af. Het bedraagt nu nog 46% van het balanstotaal, waar dit in 2006 nog 52% bedroeg.

Daarnaast nemen de kapitaalsubsidies toe met 1 576 000 euro waarmee ze 8% uitmaken van de totale financiering van de sector.

De schulden zijn voor het belangrijkste deel (30% van het balanstotaal) kredieten op lange termijn. Het betreft uiteraard leningen die zijn aangegaan om de belangrijke investeringen in vooral terreinen en gebouwen te financieren. Het aandeel van deze lange termijn schulden blijft constant over de jaren. In vergelijking met het boekjaar 2008 werden er voor 4 566 000 euro nieuwe kredieten opgenomen. De totale berekende investeringen van 11 631 000 euro worden dus voor het grootste deel (61%) gefinancierd met eigen middelen.

Ook de schulden op korte termijn blijven relatief constant en bestaan voornamelijk uit handelsschulden (openstaande facturen) en schulden met betrekking tot bezoldigingen.

7.2 De resultatenrekening

De totale omvang van de kringloopsector, gemeten aan de totale opbrengsten, blijft over de laatste jaren sterk toenemen. De groei, in 2009 nog 15%, bedroeg in 2010 opnieuw 12%. De totale ontvangsten van de kringloopsector, die in 2008 net geen 70 miljoen euro bedroegen, namen in 2009 toe tot om en bij de 80 miljoen euro en stijgen in 2010 verder naar bijna 90 miljoen euro.

RESULTATENREKENING		2008		2009		2010	
		€	%	€	%	€	%
I.	Bedrijfsopbrengsten	68.877	99%	79.019	99%	88.347	99%
I.A	Omzet	35.144	50%	39.690	50%	44.495	50%
I.B	Voorraadwijzigingen	-32	0%	80	0%	225	0%
I.C	Geproduceerde vaste activa	79	0%	46	0%	-	0%
I.D	Subsidies	32.833	47%	37.669	47%	41.828	47%
I.E	Andere bedrijfsopbrengsten	853	1%	1.535	2%	1.799	2%
II.	Bedrijfskosten	66.663	96%	75.284	94%	82.847	93%
II.A	Aankopen	1.763	3%	2.079	3%	2.313	3%
II.B	Diensten en diverse goederen	11.065	16%	12.764	16%	14.298	16%
II.C	Bezoldigingen, sociale lasten en pensioenen	49.617	71%	55.611	70%	60.839	68%
II.D	Afschrijvingen	3.339	5%	3.972	5%	4.257	5%
II.E	Waardeverminderingen	-1	0%	25	0%	347	0%
II.F	Voorzieningen voor risico's & kosten	19	0%	293	0%	180	0%
II.G	Andere bedrijfskosten	861	1%	541	1%	613	1%
I.G	Als herstructureringskosten geact	-	0%	-	0%	-	0%
III.	Bedrijfsresultaat	2.215	3%	3.735	5%	5.500	6%
IV.	Financiële opbrengsten	519	1%	43	0%	459	1%
V.	Financiële kosten	853	1%	116	0%	1.164	1%
VII.	Uitzonderlijke opbrengsten	306	0%	723	1%	331	0%
VIII.	Uitzonderlijke kosten	530	1%	761	1%	814	1%
IX	Belastingen op het resultaat	2	0%		0%		0%
III.	Resultaat van het boekjaar	1.654	2%	3.625	5%	4.311	5%

Tabel 19: evolutie van de resultatenrekening van de kringloopsector over de laatste drie jaren

De ontvangsten bestaan voor ongeveer de helft uit omzet. Omzet kan zowel winkelomzet als aangerekende vergoedingen zijn. (tonnagevergoeding, facturatie van geleverde diensten, ...)

Dit aandeel blijft de laatste drie jaren relatief stabiel, al is het over een wat langere tijdshorizon wel licht afgenomen. Ook de andere bedrijfsopbrengsten blijven over de laatste jaren relatief stabiel. Onder de rubriek omzet vallen ook de tonnagevergoedingen uitgekeerd door de gemeenten of intercommunale voor selectieve inzameling van diverse fracties zoals textiel en AEEA. Deze vergoedingen worden via een overeenkomst tussen de gemeenten en inzamelaars afgesproken en zijn jaarlijks indexeerbaar. Ook andere ophalers, niet uit de sector, kunnen een overeenkomst sluiten met de gemeenten. Deze vergoedingen hebben over de laatste drie jaren de tendens van de instroom en het hergebruik gevolgd en zijn dan ook sterk gestegen. In 2007 ontving de sector 2 882 000 euro aan tonnagevergoedingen, wat in 2008 opliep tot 3 197 000 euro en in 2009 zelfs tot 3 687 000 euro. In 2010 is dit bedrag verder gestegen naar 4 154 000 euro. Het belang van deze vergoedingen in het geheel van de ontvangsten van de sector mag niet onderschat worden. De tonnagevergoedingen zorgen immers voor 5% van de totale ontvangsten. Aangezien het netto resultaat van de sector eveneens 5% bedraagt, is een batig saldo om de groei van de sector te ondersteunen ondenkbaar zonder deze tonnagevergoedingen.

De subsidies blijven relatief constant en maken nog steeds 47% uit van de totale ontvangsten. De subsidies voor tewerkstelling zijn de belangrijkste. Tabel 20 geeft de evolutie weer van alle bedrijfsopbrengsten met opsplitsing in de omzet en de diverse subsidies over de laatste 5 jaren. Het aandeel van de eigen ontvangsten enerzijds en de diverse subsidiestromen anderzijds blijft over de jaren zeer stabiel.

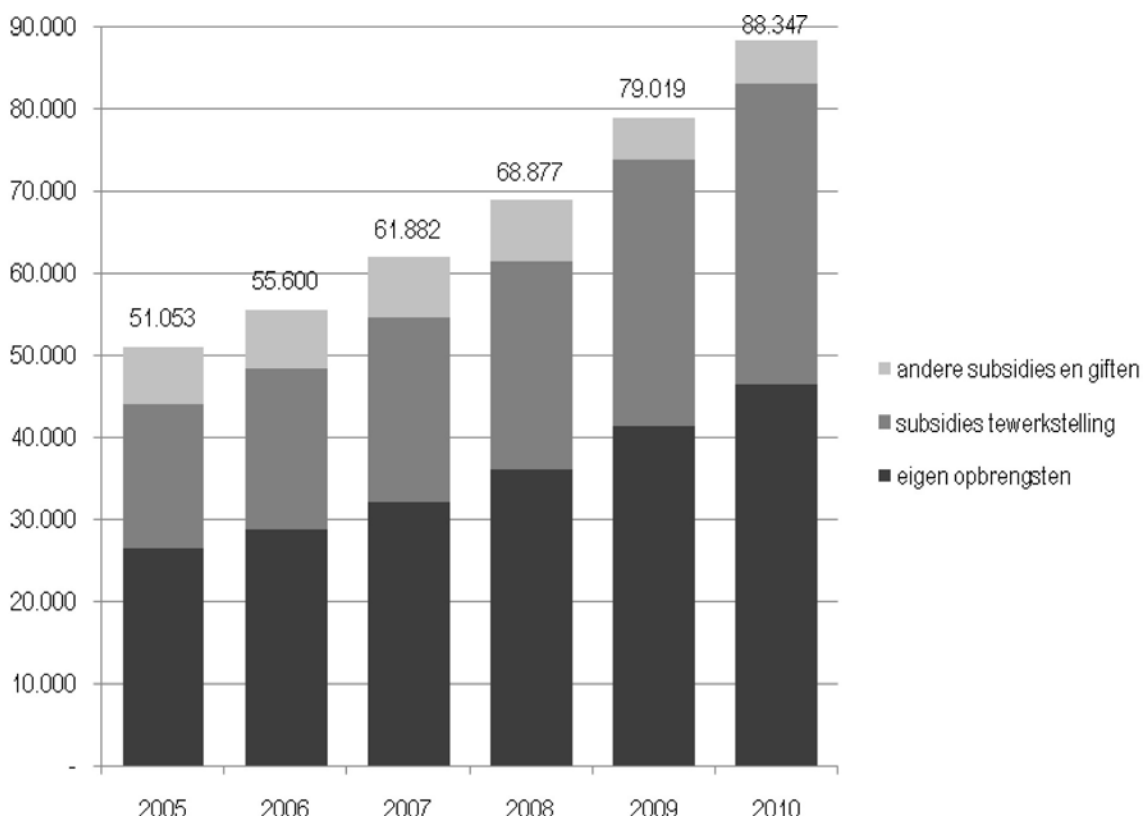
Inkomsten	2006		2007		2008		2009		2010	
	000 €	%	000 €	%	000 €	%	000 €	%	000 €	%
eigen opbrengsten	28.676	52%	32.187	52%	36.044	52%	41.351	52%	46.518	53%
internationale overheid	-	0%	-	0%	-	0%	186	0%	221	0%
federale overheid	-	0%	-	0%	-	0%	3.182	4%	4.390	5%
Vlaamse overheid (ovam)	893	2%	884	1%	850	1%	943	1%	914	1%
Vlaamse overheid (tewerkstelling)	19.606	35%	22.475	36%	25.380	37%	29.348	37%	32.158	36%
Vlaamse overheid (andere)	-	0%	-	0%	-	0%	379	0%	287	0%
intercommunale	151	0%	152	0%	174	0%	118	0%	150	0%
gemeentebestuur	817	1%	746	1%	760	1%	1.001	1%	1.032	1%
OCMW-bestuur	736	1%	872	1%	920	1%	985	1%	994	1%
andere subsidies	4.722	8%	4.566	7%	4.750	7%	1.411	2%	1.650	2%
andere giften	-	0%	-	0%	-	0%	116	0%	32	0%
totaal	55.600	100%	61.882	100%	68.877	100%	79.019	100%	88.347	100%

Tabel 20: evolutie van de eigen inkomsten en de gemiddelde steunmaatregelen van overheden

Uit deze cijfers blijkt duidelijk dat de ontvangsten van de sector, naast de eigen opbrengsten, vooral van tewerkstellingssubsidies komen. Deze subsidies kunnen en worden ook enkel aangewend om aan de verplichtingen te voldoen als sociale werkplaats waaronder de loon- en opleidingskosten. Onder dit statuut kunnen enkel laaggeschoolde en langdurig (minimaal 5 jaar) werklozen, tewerkgesteld worden. Dit vraagt enorme inspanningen zowel op vlak van vorming, begeleiding en opleiding met een niet te onderschatten rendementsverlies. De tewerkstellingssubsidies dragen niet altijd volledig deze kost maar zijn onmisbaar om het rendementsverlies te compenseren. De milieusubsidies van de OVAM kunnen hiervoor niet aangewend worden.

Hoewel alle andere subsidies samen slechts 10% van de totale ontvangsten van de sector uitmaken, zijn ze elk op zich toch bijzonder belangrijk voor de financiële leefbaarheid van de centra. De sector realiseert in 2010 een netto resultaat van 4,8% op de totale ontvangsten. Dit betekent dat bv. de OVAM-subsidies (1% van de bedrijfsopbrengsten) wel 21% uitmaken van hun marge. In absolute termen bedraagt het batig saldo voor de sector als geheel immers slechts 4 311 000 euro.

De subsidies van de OVAM (ca 914 000 euro), van de gemeentebesturen (1 032 000 euro) of van de OCMW-besturen (994 000 euro) zijn bijgevolg, hoewel beperkt ten opzichte van de totale inkomsten (89 137 000 euro), van cruciaal belang in het netto resultaat van de sector.



Figuur 13: Evolutie van de eigen opbrengsten en van de steunmaatregelen.

De subsidies die enkel voor milieudoelinden aangewend worden zijn deze van de OVAM en intercommunales. De aanwending van de OVAM subsidies worden bepaald door het besluit van de kringloopcentra. De OVAM volgt dit jaarlijks op en heeft de mogelijkheid om de besteding gericht te bepalen. De keuze bestaat onder andere uit werkingskosten voor inzameling en verwerking van goederen, investeringen, communicatie en sensibilisering. De subsidies van de gemeentebesturen (1% van de bedrijfsopbrengsten) zijn goed voor 24% van het resultaat van de sector. Deze worden hoofdzakelijk ingezet voor de algemene werking met een bijdrage aan de milieudoelinden (hergebruik) maar verschillen van centrum tot centrum. De aanwending van alle kleinere en niet-tewerkstellingssubsidies hebben we niet in detail bevraagd.

Nemen we alle “kleinere” subsidiekanalen samen (alle subsidies, exclusief federale overheid en tewerkstellingssubsidies Vlaamse overheid), dan tellen de ontvangen bedragen voor 122% van het netto resultaat van de sector. Zonder deze inkomsten zou de sector financieel niet leefbaar zijn. De ‘andere’ subsidies in tabel 20 komen de uitbouw en werking van de kringloopwerking eveneens ten goede. Deze omvatten onder andere ook kapitaalsubsidies, energiebesparende maatregelen of ESF subsidies (sociaal fonds).

Elke subsidie uit de tabel is dan ook relevant in verhouding tot het netto resultaat van de sector. Dit positieve netto resultaat is een absolute noodzaak, wil de sector verder blijven groeien. Het eigen vermogen van de sector vormt onder meer een buffer die de centra idealiter uitbouwen om op lange termijn aan de verplichtingen tegenover hun personeel te voldoen (sociaal passief). Buiten het ontvangen van kapitaalsubsidies, kunnen de centra dit eigen vermogen uitsluitend uitbouwen door positieve resultaten te realiseren die worden toegevoegd aan het bestaande eigen vermogen van de centra.

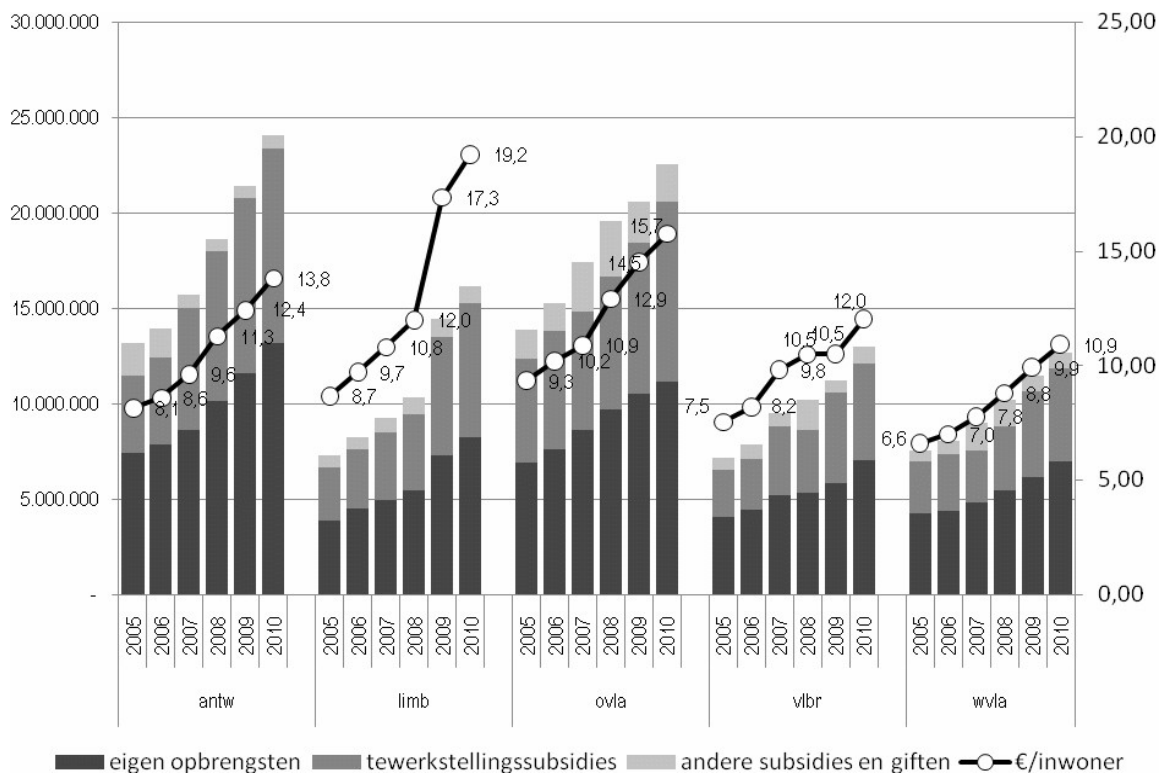
Er blijkt overigens duidelijk een verband tussen de steunmaatregelen die centra ontvangen en het totale belang van het betrokken centrum (uitgedrukt in totale ontvangsten). Dit kan onder meer aangetoond worden door de cijfers per provincie te bekijken. Tabel 21 geeft een overzicht van de eigen opbrengsten en steunmaatregelen van de kringloopcentra per provincie.

Inkomsten	Antwerpen	Limburg	Oost-Vlaanderen	Vlaams-Brabant	West-Vlaanderen	sector
eigen opbrengsten	13.188.362	8.229.025	11.152.779	7.006.227	6.942.041	46.518.434
internationale overheid	-	142.497	-11.742	90.470	-	221.225
federale overheid	1.494.432	1.317.696	763.663	728.540	85.755	4.390.086
Vlaamse overheid (ovam)	225.061	169.822	216.115	146.144	157.272	914.414
Vlaamse overheid (tewerkstelling)	8.661.624	5.678.278	8.659.556	4.380.687	4.778.034	32.158.179
Vlaamse overheid (andere)	5.917	62.448	181.328	23.590	14.088	287.370
intercommunale	-	-	-	-	149.551	149.551
gemeentebestuur	109.439	273.694	459.677	65.600	123.159	1.031.569
OCMW-bestuur	30.306	11.310	933.985	16.576	1.750	993.927
andere subsidies	363.645	224.763	172.468	493.063	395.894	1.649.832
andere giften	1.380	1.250	17.191	9.415	2.818	32.055
totaal	24.080.166	16.110.783	22.545.020	12.960.312	12.650.361	88.346.642
% eigen opbrengsten	55%	51%	49%	54%	55%	53%
Inwoners	1.744.862	838.505	1.432.326	1.076.924	1.159.366	6.251.983
Steun per inwoner	6,24	9,40	7,95	5,53	4,92	6,69

Tabel 21: eigen inkomsten en steunmaatregelen van overheden per provincie

De provincie Limburg kent de hoogste toelagen per inwoner, gevolgd door Oost-Vlaanderen, Antwerpen, Vlaams-Brabant en West-Vlaanderen. Het belang van de sector (uitgedrukt in euro per inwoner) uitgesplitst per provincie, geeft precies dezelfde rangschikking (zie Figuur 14).

De tewerkstellingssubsidies zijn hiervan duidelijk de motor. Uit meer gedetailleerde berekeningen blijkt immers dat de eigen opbrengsten de ontvangen tewerkstellingssubsidies volgen. Er bestaat immers een correlatie tussen tewerkstellingssubsidies enerzijds en eigen inkomsten anderzijds die 96% van de verschillen verklaart.



Figuur 14: Evolutie van de omvang van de sector per provincie in euro (balkgrafiek op de linker as) en in totaal aantal euro per inwoner (lijngrafiek op de rechter as)

Aangezien beide bronnen van inkomsten samen 91% van de totale ontvangsten omvatten, hangt het totale belang van de sector (uitgedrukt in euro per inwoner) samen met de ontvangen tewerkstellingssubsidies. Tussen beide gegevens is er een correlatie die 95% van de verschillen in de sector verklaart.

Het belang van de ontvangen steun per inwoner (West-Vlaanderen 4,92 euro tegenover Limburg 9,40 euro kan dan ook niet onderschat worden). De verschillen worden overigens niet zozeer veroorzaakt door de “andere” subsidies, maar vooral door de tewerkstellingssubsidies.

Onder de kosten vinden we slechts enkel “bijkomende” kosten omdat de goederen gratis verkregen worden en niet aangekocht worden, wat ook btw-technisch niet toegelaten is. Logischerwijze zijn de belangrijkste kosten van de sector dan ook de personeelskosten, gevolgd door de diensten en diverse goederen. De personeelskosten slorpen 68% van de totale inkomsten van de sector op. Deze verhouding nam steeds verder toe tot in 2008, maar in 2009 nam de druk van de personeelskosten op de totale inkomsten opnieuw wat af. Deze tendens wordt in 2010 bevestigd. Dit heeft onder meer te maken met de toename van de verkoopprijs per kilogram. Het toegenomen hergebruik (6%) gaf aanleiding tot een toename van de omzet met 12%, terwijl de stijging personeelskosten beperkt bleef tot 9%.

De diensten en diverse goederen blijven op het niveau van 16% van de totale ontvangsten. Deze kosten van huisvesting, secretariaat, transport, promotie e.d. nemen over de laatste drie jaren telkens 16% à 17% van de totale inkomsten voor hun rekening. De afschrijvingen blijven op 5% van de totale ontvangsten. Door de afgenomen druk van de personeelskosten op de totale ontvangsten, nam het bedrijfsresultaat vorig jaar reeds lichtjes toe tot 5% en nam het netto resultaat in dezelfde mate toe. Ook deze evolutie wordt bevestigd in 2010.

7.3 De ratio's

De liquiditeit is de mate waarin een organisatie in staat is haar betalingsverplichtingen op korte termijn te voldoen. Ze kan gemeten worden door de activa die op korte termijn (binnen het jaar) omzetbaar zijn in liquide middelen te vergelijken met de schulden op korte termijn. Dit kan door beide gegevens door elkaar te delen (waarbij de bekomen ratio bij voorkeur groter is dan 1) of door het verschil tussen beide bedragen te maken (waarbij het bekomen bedrag bij voorkeur positief is).

De ruime liquiditeit (current ratio) ligt in de sector relatief hoog. Ook in 2010 ligt de ratio nog ver boven de kritische waarde van 1. De behaalde 2,19 is zelfs opnieuw een toename in vergelijking met de 1,91 van het jaar 2009. Nochtans was deze waarde in de voorbije jaren stelselmatig aan het dalen. De licht afgenomen investeringen zijn hier uiteraard niet vreemd aan. Bij de enge liquiditeit (acid test ratio) zien we dezelfde evolutie: de ratio ligt relatief hoog (2,04) en is na een aantal jaren stelselmatige afname, opnieuw gestegen.

Het netto bedrijfskapitaal neemt in absolute waarde verder toe van 14 017 000 euro in 2009 naar 18 216 000 euro in 2010. In verhouding tot het balanstotaal nam ook het netto bedrijfskapitaal jaar na jaar af tot nu. Waar het in 2007 nog op 26% van het balanstotaal lag, daalde dit over 21% in 2008, naar 19% in 2009. Ook hier zien we in 2010 de tegenovergestelde beweging, waarbij het aandeel terug toeneemt tot 22% van het balanstotaal.

De solvabiliteit, de mate waarin de sector kan voldoen aan zijn schulden op langere termijn, hebben we berekend vanuit de financiële kosten en de totale schulden. De eerste ratio toont aan dat de sector bijna 5 keer meer interestlasten zou kunnen dragen vanuit het resultaat, dan de reële financiële kosten van 2010. Uit de tweede ratio kunnen we besluiten dat de sector zijn totale schulden zou kunnen aflossen uit de cashflow van om en bij de vijf jaar.

De rendabiliteit ten slotte, blijft positief en ligt in 2010 op een vergelijkbaar niveau als 2009, nadat er een aantal jaren een dalende trend was. De netto verkoopmarge bedraagt in 2010 zelfs 6,2%, tegenover 4,7% in 2009. Het betreft het bedrijfsresultaat vóór financiële en uitzonderlijke resultaten. De netto rendabiliteit van het totaal vermogen bedraagt 7,5% en de netto rendabiliteit van het eigen vermogen neemt toe tot 10,9%.

7.4 Conclusie

De kringloopsector investeert in 2010 opnieuw voor bijna 9 miljoen euro in materiële vaste activa om haar groei verder te zetten. Deze investeringen werden voor 66% gefinancierd met nieuwe kredieten, terwijl de investeringen in 2009 nog voor 61% gefinancierd werden met eigen middelen. Verder bevatten de activa voornamelijk geldbeleggingen en liquide middelen. Het eigen vermogen, opgebouwd door middel van positieve resultaten uit het verleden, stijgt verder in absolute termen en blijft relatief stabiel in percent van het balanstotaal.

De omvang van de sector, uitgedrukt in euro, groeit in 2010 opnieuw met 12%. De totale inkomsten bestaan voor ongeveer de helft uit eigen omzet en voor 47% uit subsidies. De tewerkstellingssubsidies maken hiervan het leeuwendeel uit, maar ook de andere subsidies (niet tewerkstelling) zijn van levensbelang voor de sector. Alle subsidies (andere dan tewerkstellingssubsidies) bedragen slechts 6% van de totale ontvangsten van de sector maar zorgen elk op zich toch voor de financiële leefbaarheid van de centra en niet te vergeten ook voor het behalen en behouden van de milieudoelstellingen in heel Vlaanderen. De sector realiseert in 2010 een netto resultaat van 4,8% op de totale ontvangsten. De OVAM-subsidies (1% van de bedrijfsopbrengsten) maken wel 21% uit van hun winstmarge.

De totale niet tewerkstellingssubsidies zijn 1,22 keer hun resultaat of 122% van het resultaat van de sector. Het wegvallen van deze subsidies betekent verlies en bijgevolg is de sector niet leefbaar bij het wegvallen van deze inkomsten. De winstmarge, inclusief subsidies en vergoedingen, is de enige bron om nieuwe investeringen en initiatieven voor de inkomende (inzameling) en uitgaande (verkoop) goederenstroom mogelijk te maken.

De tewerkstellingssubsidies vormen duidelijk de motor van de groei van de kringloopsector en er bestaat dan ook een correlatie tussen de tewerkstellingssubsidies per inwoner enerzijds en de omvang van de sector (in euro per inwoner) anderzijds die 95% van de spreiding verklaart.

De liquiditeit, van oudsher bijzonder hoog in de sector, neemt terug licht toe na een afname over de voorbije jaren. Zowel de ruime liquiditeit, de enge liquiditeit en netto bedrijfskapitaal in percent van het balanstotaal nemen opnieuw lichtjes toe. Ook de solvabiliteit ligt nog relatief hoog. De rendabiliteit blijft positief en ligt ook iets hoger dan vorig jaar. De verklaring hiervoor ligt in belangrijke mate in het gedaalde aandeel van de personeelskosten in de totale ontvangsten. Zoals eerder vermeld is het resultaat, los van de noodzakelijke tewerkstellingssubsidies, nog steeds volledig (122%) afhankelijk van het behoud van andere bestaande subsidies.

8 Conclusies en aanbevelingen

De structuren binnen de kringloopsector, het verzorgingsgebied en het aantal centra, zijn ongewijzigd sinds 2007. Na een eerste beweging (1998-2002) gekenmerkt door uitbreiding van het aantal erkende centra en een tweede periode (2002-2007) van herstructurering en fusies van een aantal centra werd en wordt nu nog heel Vlaanderen bediend. Het aantal centra blijft dan ook sinds 2007 op 31.

Onder deze stabiliteit in de structuren schuilt echter een grote creativiteit en bedrijvigheid in het zoeken naar nieuwe activiteiten en kanalen om de instroom en de verkoop van kringloopgoederen te vergroten, met aandacht voor de milieu-juridische randvoorwaarden. Deze diversificatie kadert in het streven van de sector om tegen 2015 een hergebruik van 5 kilogram per inwoner te realiseren. De nieuwste projecten zijn voornamelijk gestart eind 2010, onder de algemene noemer 'Innovatieve arbeid, innovatieve diensten' en voornamelijk gericht op materiaal en product herwaardering en -hergebruik van niet verkoopbare goederen. Deze resultaten worden nog niet weerspiegeld in de cijfers van 2010. Andere projecten die reeds langer lopen, zijn diverse vormen van 'trashdesign' met nog een beperkte impact op de recyclage en hergebruikcijfers. Deze projecten worden door de OVAM aangemoedigd, ondersteund en opgevolgd. Ook export is nog een marginaal fenomeen in de sector en wordt door de OVAM als alternatief aanvaard als alle valabele, rendabele en milieuverantwoorde initiatieven en bronnen in Vlaanderen en België zijn uitgeput. Centrale aanpak met een volledige analyse van kosten en baten op gebied van milieu zijn voor de OVAM belangrijke aandachtspunten. Hierbij mogen we de afweging om schaarse en kostbare grondstoffen in eigen land te behouden en te verwerken niet vergeten.

Nieuwe samenwerkingsverbanden in het kader van het materialenbeleid, plan C en de Transversale Thema's van de OVAM kunnen zowel nieuwe (sociale) arbeidsplaatsen als nieuwe vormen van kringloopactiviteiten creëren. De sector kan door hun jarenlange ervaring in materialen en grondstoffen zeker een nuttige bijdrage leveren aan het Vlaamse materialenbeleid en -beheer, o.a. het sluiten van de kringlopen in Vlaanderen. Zonder de basis doelstellingen uit het oog te verliezen, moet de sector de kans krijgen om deel uit te maken van nieuwe initiatieven en projecten voor tewerkstelling en dienstverlening in het teken van het Transversaal thema en het integraal ketenbeheer. Aandachtspunten zijn het voldoen aan de milieu juridische voorwaarden en overleg houden met de reguliere sector om een verantwoorde en veilige dienstverlening te kunnen aanbieden. De OVAM zal de nieuwe taken en rol van de kringloopsector bepalen in samenspraak met de centra en KOMOSIE. Dit kan de koppeling sociale tewerkstelling – milieu een nieuw elan geven en bestendigen.

Andere beleidsondersteuning is mogelijk via het Uitvoeringsplan Milieuverantwoord beheer van Huishoudelijke Afvalstoffen waar zowel de doelstellingen voor de kringloopsector maar ook die voor de gemeenten en intercommunales vermeld zijn. Een optimale samenwerking met alle belanghebbenden komt de milieudoelstelling en de dienstverlening aan de Vlaamse burgers ten goede. Samenwerking en overleg met de reguliere afvalsector worden aangemoedigd om nieuwe initiatieven voor inzameling en verwerking van integrale stromen op de beste manier te laten verlopen. Een correct, efficiënt en effectief afval- en materialenbeleid door de lokale besturen, waaronder een verdeling van de taken onder de reguliere en sociale economie, is een belangrijke factor voor het behalen van de Vlaamse doelstellingen voor product- en materialenhergebruik.

De sector blijft ook verder investeren in een verbetering van de benutte investeringsgoederen. De sterke groei in het totale aantal winkels uit de periode 1998-2003, werd gevolgd door een relatief stabiele periode (2004-2008), waarbij het aantal kringloopwinkels in de buurt van 100 winkels bleef voor het Vlaamse Gewest. Vanaf 2009 is er opnieuw een toename merkbaar (tot 110 winkels), waardoor ook het gemiddelde bereik van een kringloopwinkel stilaan daalt tot 57 000 inwoners.

De cijfers voor de totale oppervlakte van de gebouwen trekken de logische lijn door van de bevragingen tot 2008. Wellicht heeft de omschakeling van de bevraging in 2009 gezorgd voor een onderschatting van de cijfers voor dat specifieke jaar. Het relatieve belang van de diverse ruimtes is relatief constant. Wel worden in de recente bevragingen de ruimtes voor ROS/FOS en hergebruikcentra beter opgegeven wat voor een verschuiving zorgt vanuit de verwerkingsruimte.

De oppervlakte van de gemiddelde winkel is het afgelopen jaar toegenomen met 9 m² (van 656 m² naar 665 m²). Hierbij zijn winkels in de dichtstbevolkte gebieden iets groter dan deze in minder bevolkte gebieden. De winkels van centra met een ruimere werking zijn wel beduidend groter (698 m²) dan deze van de klassieke kringloopcentra (586 m²).

De inzameling van kringloopgoederen kent in 2010 opnieuw een mooie groei met een grote sprong in absolute cijfers van 52 712 ton naar 56 828 ton. Deze toename met 4 116 ton in absolute cijfers, staat voor een relatieve groei van 8%. De selectieve inzameling blijft voor de grootste instroom zorgen en is ook (in absolute termen) de motor van de groei. De sector zamelt nu gemiddeld al 9,09 kilogram per inwoner in over het Vlaamse Gewest, waar men pas in 2009 voor het eerst de kaap van de 8 kilogram per inwoner haalde. In steeds meer gemeenten wordt er 5 kilogram per inwoner of meer ingezameld. Het aantal gemeenten waar de inzameling beneden de 1 kilogram per inwoner ligt, geslonken tot 4.

Het verschil tussen de klassieke kringloopcentra (5,33 kilogram inzameling per inwoner) en de ruimerwerkende (10,37 kilogram inzameling per inwoner) is wel groot. De klassieke kringloopcentra beperken hun activiteiten tot de basis kringloopwerking (producthergebruik via selectief inzamelen op afroep en gebracht), terwijl ruimerwerkende centra gebruik maken van integrale inzameling (huis-aan-huis en containers en zonder voorselectie).

Nemen we het relatieve gewicht van de gebruikte inzamelkanalen of de ingezamelde producten als basis, dan blijft de sector het afgelopen jaar vrij stabiel.

Samen met de inzameling, is ook het hergebruik in 2010 opnieuw sterk toegenomen. Het hergebruikpercentage voor de sector als geheel blijft immers relatief constant. Het is gestabiliseerd rond de 44% sinds 2005. Bovendien werd er van de afgevoerde fractie meer gerecycleerd en minder gestort of verbrand. Binnen de verschillende productgroepen merken we grote verschillen in de hergebruikpercentages. Het gemiddelde van alle fracties, zonder AEEA, ligt wel op 60%. De fractie AEEA heeft een gemiddeld hergebruik van slechts 13%. De toegang tot kwaliteitsvol en herbruikbaar AEEA verbeteren en uitbreiden blijft een aandachtspunt voor de sector.

Het hergebruik per inwoner stijgt dan ook voor het eerst boven de 4 kilogram en acht centra realiseren reeds de beoogde 5 kilogram per inwoner. De ruimerwerkende centra halen wel een hoger hergebruik per inwoner. De provincie West-Vlaanderen is er nog niet in geslaagd haar achterstand ten opzichte van het sectorgemiddelde in te halen. Dit heeft onder meer te maken met de relatief beperkt subsidies voor deze kringloopcentra, wat duidelijk een effect heeft op hun performantie.

Om 5 kg hergebruik per inwoner over het gehele Vlaamse Gewest te halen, is duidelijk dat er nog belangrijke stappen moeten gezet worden bij een aantal centra en gemeenten.

De tewerkstelling is in VTE opgelopen tot 3 479 personeelsleden voor 2010, waarvan 2 338 VTE betaalde krachten. Bovendien heeft 73% van de personeelsleden een diploma van hoogstens lager secundair onderwijs, wat aantoont de sector effectief slaagt in haar opzet om laaggeschoolden een kans te geven op zinvolle tewerkstelling. De kringloopsector maakt zijn rol in het creëren van sociale tewerkstelling dan ook duidelijk waar. De norm van 3000 VTE is in zicht, maar wordt nog niet bereikt.

Ook de financiële cijfers tonen het toenemende belang van de sector aan. De kringloopsector investeert in 2010 opnieuw voor bijna 9 miljoen euro in materiële vaste activa om haar groei verder te zetten. Deze investeringen werden voor 66% gefinancierd met nieuwe kredieten, terwijl ze in 2009 nog voor 61% gefinancierd werden met eigen middelen. Het eigen vermogen, opgebouwd door middel van positieve resultaten uit het verleden, stijgt verder in absolute termen en blijft relatief stabiel in percent van het balanstotaal.

De omvang van de sector, uitgedrukt in euro, groeit in 2010 opnieuw met 12%. De totale inkomsten bestaan voor ongeveer de helft uit eigen omzet en voor 47% uit subsidies. De tewerkstellingssubsidies maken hiervan het leeuwendeel uit, maar ook de andere subsidies (niet tewerkstelling) zijn van levensbelang voor de sector. Alle subsidies (andere dan tewerkstellingssubsidies) bedragen slechts 6% van de totale ontvangsten van de sector maar zorgen elk op zich toch voor de financiële leefbaarheid van de centra en niet te vergeten ook voor het behalen en behouden van de milieudoelstellingen in heel Vlaanderen. De sector realiseert in 2010 een netto resultaat van 4,8% op de totale ontvangsten. De OVAM-subsidies (1% van de bedrijfsopbrengsten) maken wel 21% uit van hun winstmarge.

De totale niet tewerkstellingssubsidies zijn 1,22 keer hun resultaat of 122% van het resultaat van de sector. Het wegvallen van deze subsidies betekent verlies en bijgevolg zal de sector niet meer leefbaar zijn bij het wegvallen van deze inkomsten. De winstmarge, inclusief subsidies en vergoedingen, is de enige bron om nieuwe investeringen en initiatieven voor het verbeteren en verruimen van de inkomende (inzameling) en uitgaande (verkoop) goedenstroom mogelijk te maken. De centra zijn gebonden aan hun verzorgingsgebied en beperkt in hun economische werking. Zo moeten ze de ingezamelde goederen gratis aanvaarden, kunnen ze deze niet vrij onderling uitwisselen en mogen ze geen diensten in dit verband aanrekenen aan de burger. (behalve de tonnagevergoeding betaald door de gemeenten). Bij het opnemen van de door de OVAM geplande evaluatie van de erkenning en subsidiëring van de kringloopcentra moet hierbij rekening gehouden worden.

De tewerkstellingssubsidies vormen duidelijk de motor van de groei van de kringloopsector en er bestaat dan ook een correlatie tussen de tewerkstellingssubsidies per inwoner enerzijds en de omvang van de sector (in euro per inwoner) anderzijds die 95% van de spreiding verklaart.

De liquiditeit, van oudsher bijzonder hoog in de sector, neemt terug licht toe na een afname over de voorbije jaren. Zowel de ruime liquiditeit, de enge liquiditeit en netto bedrijfskapitaal in percent van het balanstotaal nemen opnieuw lichtjes toe. Ook de solvabiliteit ligt nog relatief hoog. De rendabiliteit blijft positief en ligt ook iets hoger dan vorig jaar. De verklaring hiervoor ligt in belangrijke mate in het gedaalde aandeel van de personeelskosten in de totale ontvangsten. Zoals eerder vermeld is het resultaat, los van de noodzakelijke tewerkstellingssubsidies, nog steeds volledig (122%) afhankelijk van het behoud van andere bestaande subsidies.

Dit verslag haalt voor het tweede jaar op rij haar informatie uit het Kringloop Inventarisatie Systeem (KRISSE bevraging), een database gebaseerd op individuele rekenbladen per centrum beheerd en ontwikkeld in samenwerking met de koepel KOMOSIE.

Het doel van de vernieuwde bevraging is vereenvoudigen en de essentie bevragen gebaseerd op de wettelijke verplichtingen gecontroleerd door de OVAM. We trachten de betrouwbaarheid van de cijfers te verbeteren zodat ze zowel individueel en samengevat in sectortotalen bruikbaar zijn voor het beleid van de centra, de koepel en de OVAM.