

De kringloopcentra in het Vlaamse Gewest Opvolgingsverslag 2009



SAMEN MAKEN WE
MORGEN MOOIER



De kringloopcentra in het Vlaamse Gewest Opvolgingsverslag 2009



Documentbeschrijving

1. Titel publicatie

De Kringloopcentra in het Vlaamse Gewest – Opmoelingsverslag 2009

2. Verantwoordelijke Uitgever

Danny Wille, OVAM, Stationsstraat 110, 2800 Mechelen

6. Aantal bladzijden

45

3. Wettelijk Depot nummer

D/2010/5024/83

7. Aantal tabellen en figuren

37

4. Trefwoorden

Kringloopcentra, kringloopwinkel, hergebruik, verzorgingsgebied,
huishoudelijk afval, kengetallen

8. Datum Publicatie

januari 2011

5. Samenvatting

Dit opvolgingsverslag brengt alle kringloopactiviteiten en resultaten in kaart.

De jaarlijkse bevraging van de 31 centra is de basis voor dit rapport.

De bevrage de rubrieken zijn terug te vinden in de erkennings- en
subsidievoorwaarden van het besluit van de kringloopcentra van 2005.

9. Prijs

10. Begeleidingsgroep en/of auteur

OVAM - Emiel De Smedt, bedrijfsrevisor

11. Contactpersoon

Veroniek Lemahieu, Afval- en materialenbeheer, Ketenbeheer en lokale besturen,
vlemahie@ovam.be, tel 015 284 315

12. Andere titels over dit onderwerp

Opmoelingsverslag 2005/6 - 2007 - 2008

Gegevens uit dit document mag u overnemen mits duidelijke bronvermelding.

De meeste OVAM-publicaties kunt u raadplegen en/of downloaden op de OVAM-website: <http://www.ovam.be>

Inhoudstafel

1	Inleiding	7
2	Identificatie	9
2.1	Erkende centra en bediende inwoners	9
2.2	Juridische structuur en activiteiten	10
2.3	Conclusie	12
3	Infrastructuur	14
3.1	Kringloopwinkels en locaties	14
3.2	Benutte oppervlakte	15
3.3	Wagenpark	16
3.4	Conclusie	17
4	Inkomende goederenstroom	18
4.1	Totale inkomende goederenstroom	18
4.2	Inzameling per fractie	21
4.3	Inzameling per inwoner	23
4.4	Conclusie	25
5	Uitgaande goederenstroom	26
5.1	Hergebruik en hergebruikpercentage	26
5.2	Hergebruik per inwoner	28
5.3	Winkelverkoop naar productgroepen	29
5.4	Aantal klanten	30
5.5	Conclusie	30
6	Personeel	32
6.1	Tewerkstelling in voltijdse equivalenten	32
6.2	Scholing van het tewerkgesteld personeel	34
6.3	Conclusie	35
7	Financiële positie	36
7.1	De balans	36
7.2	De resultatenrekening	38
7.3	De ratio's	42
7.4	Conclusie	43
8	Conclusies en aanbevelingen	44

1 Inleiding

Het opvolgingsverslag 2009 evalueert voor de 13de keer de resultaten van de door de OVAM erkende kringloopcentra. Deze jaarlijkse beoordeling van de Vlaamse kringloopcentra en sector werd voor het eerst uitgevoerd in 1995 met als doel de ontwikkeling van de kringloopsector en zijn activiteiten op te volgen. Ook het behalen van de doelstellingen van het Uitvoeringsplan Milieuverantwoord Beheer van Huishoudelijke afvalstoffen en de verplichtingen volgens het besluit van 20.05.2005 worden in dit verslag beoordeeld. De basisdoelstellingen tegen 2015 zijn: 5 kg hergebruik per inwoner, 4 miljoen klanten en 3000 bezoldigde VTE. De sector is een belangrijke schakel in het afval- en materialenbeleid met een belangrijke bijdrage aan de sociale economie.

Over deze periode werd de bevraging twee maal aangepast. De sector zelf is immers voortdurend in beweging, waardoor ook de aard van en de nood aan gevraagde informatie wijzigt. Over de periode 1995-2001 werd gebruikt gemaakt van de "HIVA enquête". Vanaf 2002 en tot 2008 werd de informatie verzameld via de online "Zenith bevraging".

In 2009 werd de bevraging een tweede maal geactualiseerd. Dit verslag is dan ook het eerste gebaseerd op het nieuwe systeem opgebouwd uit individuele rekenbladen per centrum waarbij de gegevens verwerkt worden voor intern gebruik en voor het verslag. Deze heeft in grote lijnen dezelfde structuur als de Zenith bevraging maar werd op heel wat punten vereenvoudigd op vraag van de sector en van de OVAM. Dit initiatief in opdracht van de OVAM kwam tot stand in samenwerking met de schrijver van het verslag en KOMOSIE, de koepel van Vlaamse erkende kringloopcentra. De toepassing, Kringloop Inventarisatie Systeem, KRISS, wordt nog in beperkte mate aangepast en verbeterd. Vanaf 2011 is KRISS het gemeenschappelijke bevragingssysteem voor de resultaten van de individuele centra en de sector in beheer en gebruik door de OVAM en KOMOSIE.

Met dit verslag willen we tendensen aantonen en conclusies formuleren, gebaseerd op de resultaten van de bevraging, zodat de sector deze kan gebruiken bij het bepalen van haar toekomstig beleid. De continuïteit en vergelijkbaarheid met de resultaten van vorige jaren werd gerespecteerd. Basisinformatie die aan weinig veranderingen onderhevig is, hebben we in dit verslag niet meer opgenomen. Die vindt u terug in de vorige verslagen. De kwaliteit van een aantal aangeleverde gegevens kan nog steeds verbeterd worden zodat een correctere analyse mogelijk wordt. Dit heeft vaak te maken met niet ingevulde of minder accurate gegevens. Dit verslag evalueert de resultaten niet meer op basis van de 5 groepen volgens grootte van het verzorgingsgebied (zoals vorige jaren) maar volgens klassieke of ruimerwerkende centra.

De verschillende modules zijn ook gebaseerd op de erkennings- en subsidievoorwaarden van het besluit voor de kringloopcentra van 20.05.2005. De resultaten individueel en globaal worden door de OVAM gebruikt voor monitoring en sturing. De individuele cijfers van de uitstroom zijn de basis voor de berekening van de subsidies voor het hergebruik.

De eerste module handelt nog steeds over de identificatie van de centra: de verzorgingsgebieden (door de OVAM vastgestelde werkingsgebieden), de juridische structuur en de activiteiten van de centra worden beknopt toegelicht en geanalyseerd. Over de jaren zijn er naast de klassieke kringloopactiviteiten heel wat activiteiten toegevoegd die een belangrijke bijdrage leveren aan de invulling van de milieudoelstelling en de tewerkstelling van laaggeschoolden. De prioriteiten volgens de ladder van Lansink zijn: 1. Preventie, 2. Hergebruik, 3. Recyclage. De kringloopcentra spelen hierin een rol via diverse activiteiten die in dit rapport aan bod komen:

- Kringloopcentrum
- Hergebruikcentrum
- ROS/FOS
- Sorteercentrum textiel
- Herstel/productie atelier textiel, niet gevaarlijke stoffen

Bulkinzameling, zoals papier en glas werd niet meer bevroegd. Deze goederenstroom is niet gericht op hergebruik en werd niet beoordeeld in het kader van dit verslag. De OVAM zal de evolutie van de integrale inzameling waaronder bulk blijven volgen.

In een tweede module komt de infrastructuur van de kringloopcentra aan bod. De inkomende en uitgaande goederenstroom staan centraal in respectievelijk de derde en vierde module. De uitgaande goederenstroom bespreekt naast het hergebruik ook het aantal klanten. Het vijfde hoofdstuk gaat dieper in op de tewerkstelling en het zesde bevat informatie over de financiële positie van de sector. Het hoofdstuk financieel behandelt ook de verschillende subsidies.

2 Identificatie

In dit hoofdstuk beschrijven we de structuur van de kringloopsector in 2009: het aantal erkende centra, hun juridische vorm en hun activiteiten.

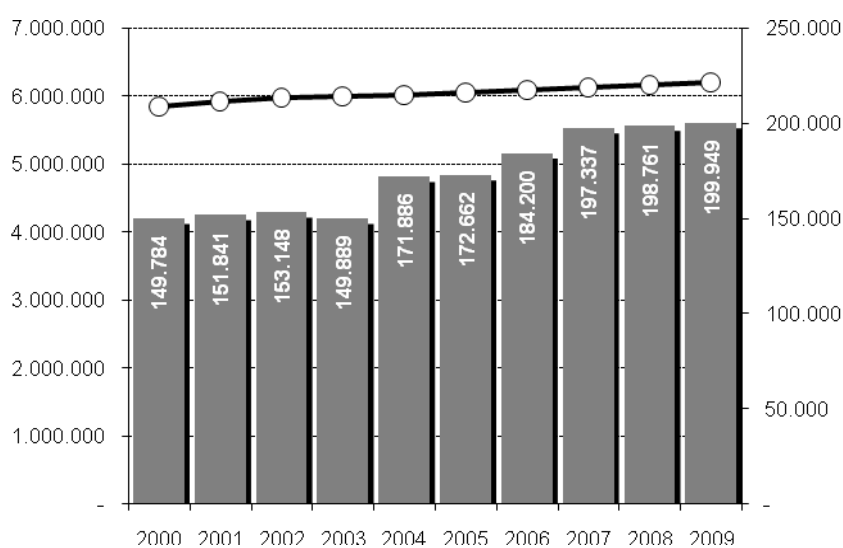
2.1 Erkende centra en bediende inwoners

De structuur van de sector naar aantal en aard van centra is de laatste jaren relatief stabiel. De sector is gevormd vanuit twee tendensen over de periode 1998-2009. In een eerste beweging (1998-2002) werd de sector meer en meer gebiedsdekkend in het Vlaamse Gewest en dit vaak door de erkenning van nieuwe centra. Sinds 2002 wordt heel het Vlaamse Gewest bediend en is in een tweede beweging door fusies het aantal erkende centra afgenomen.

Jaar	Aantal per 31.12	Bediende inwoners	Bediende gemeenten	Gemiddeld aantal bediende inwoners per verzorgingsgebied
2000	39	5.841.594	301	149.784
2001	39	5.921.805	305	151.841
2002	39	5.972.781	308	153.148
2003	40	5.995.553	308	149.889
2004	35	6.016.024	308	171.886
2005	35	6.043.161	308	172.662
2006	33	6.078.600	308	184.200
2007	31	6.117.440	308	197.337
2008	31	6.161.600	308	198.761
2009	31	6.198.425	308	199.949

Tabel 1: Evolutie van de verzorgingsgebieden, bediende inwoners, gemeenten en gemiddeld aantal bediende inwoners per gebied

Tabel 1 geeft de historische evolutie van deze cijfers weer. De bevolkingscijfers van 2009 zijn gebaseerd op de gegevens van het NIS uit 2008 en door de OVAM geëxtrapoleerd.



Figuur 1: Evolutie van bediende inwoners (lijngrafiek op de linker as) en gemiddelde omvang van het verzorgingsgebied (balkgrafiek op de rechter as) in aantallen bediende inwoners / gebied.

De gemiddelde omvang van de centra is over deze periode dan ook toegenomen van 150 000 naar 200 000 inwoners. In figuur 1 komt deze evolutie duidelijk tot uiting.

Bij de fusie van bestaande centra tot een grotere structuur zijn voornamelijk de kleinste verzorgingsgebieden opgegaan in een groter geheel. De schaalvergroting is een van de belangrijkste tendensen in de structuur van de sector over de laatste jaren.

In de volgende hoofdstukken zullen we dan ook onder meer nagaan of de omvang van centra een effect heeft op hun prestaties in termen van milieu, tewerkstelling en financiële leefbaarheid. We zullen deze effecten ook bekijken vanuit de verschillende activiteiten van de centra of volgens de provincie waarin ze gevestigd zijn.



Kaart 1: De verzorgingsgebieden van de 31 Vlaamse kringloopcentra actief per 31.12.2009

De verdeling van het Vlaamse Gewest in 31 verzorgingsgebieden (cfr. kaart 1) wijzigde niet in 2009. Gemeenten met een x worden bediend door 2 centra.

2.2 Juridische structuur en activiteiten

Bijna alle centra hebben de vorm van een vereniging zonder winstoogmerk op twee uitzonderingen na. Deze opereren als opdrachthoudende vereniging of intercommunale. Het aantal centra en ook hun juridische structuur mogen dan al gestabiliseerd zijn, de werking van de centra zelf is nog steeds in evolutie. Er wordt voortdurend gezocht naar aanverwante activiteiten die de prestaties van de centra verder moeten uitdiepen. Om tegen het jaar 2015 aan de doelstelling van 5 kilogram hergebruik per inwoner te voldoen, moeten de centra immers op creatieve wijze hun goederenstroom verbreden.

Een aantal centra hebben recent of reeds geruime tijd nieuwe afdelingen en activiteiten opgestart. De bevraging werd op dit punt vereenvoudigd en de activiteiten werden duidelijker gedefinieerd. De OVAM besloot om enkel nog de activiteiten op te nemen die hoofdzakelijk bijdragen tot haar milieu doelstelling, namelijk producthergebruik en de afvalberg verminderen:

- ROS/FOS: zamelt systematisch afgedankte elektrische en elektronische apparaten (AEEA) in via diverse kanalen (containerpark, detailhandel, ...), rechtstreeks of onrechtstreeks in opdracht van en erkend door Recupel;
- hergebruikcentrum: gespecialiseerd test- en herstelatelier voor AEEA behorend tot het netwerk Revisie;
- kringloopcentrum: systematische inzameling, sortering en verkoop van goederen met het oog op hergebruik;
- sorteercentrum textiel: inzamelen en sorteren van textiel, verkregen via o.a. straatcontainers en huis-aan-huis inzamelingen;
- herstel/productie atelier textiel, niet gevaarlijke stoffen verkregen uit inboedels, niet selectieve inzameling.

Een hergebruikcentrum heeft per definitie een erkenning van Revisie. Voor 2009 lopen beide reeksen (hergebruikcentra en kwaliteitslabel Revisie) dan ook gelijk. Vanaf 2010 zullen er echter bijkomende Revisie labels worden toegekend aan centra met een atelier voor nazicht en herstelling van AEEA, ingezameld via de klassieke kanalen. Deze voeren niet alle activiteiten uit volgens de criteria van een volledig en volwaardig hergebruikcentrum van de Revisie groep. Het aantal hergebruikcentra is niet gewijzigd in vergelijking met het verslag over 2008.

nr	Kringloopcentrum	Activiteiten						Kwaliteitslabels		
		ROS/FOS	Hergebruikcentrum	Kringloopcentrum	Sorteercentrum textiel	Sorteercentrum andere textiel, niet gevaarlijke stoffen	Kringwinkel	Revisie	Andere	
1	Soc. Werkplaats Antwerpen	x	x	x			x	X		
3	Kringloopateljee			x						
5	WEB		x	x	x		x	X		
6	Wrak			x			x			
9	Zuiderkempen			x	x		x			
11	De Cirkel – Brecht			x			x			
12	Opnieuw & Co, Mortsel			x	x					
13	KC De Koop – Genk			x			x			
14	KC De Springplank – Hasselt			x	x		x			
16	Biehal Noord-Limburg			x	x		x			
17	KC Maasland – Maasmechelen			x			x			
19	KC West-Limburg	x	x	x	x	x	x	X		
21	Teleshop – Aalst			x	x		x			
22	Ateljee – Gent	x	x	x	x	x	x	X	efqm	
23	t Vierkant – Ninove	x	x	x			x	X		
24	Den Azalee - Sint-Niklaas		x	x	x		x	X		
25	Spoor Twee – Hamme			x	x	x				
26	De Cirkel – Lokeren			x	x		x			
27	KC IBOGEM – Melsele			x			x			
28	Intercommunale VERKO			x						
30	Kringloopcentrum Meetjesland			x	x		x			
31	Spit – Leuven	x		x	x	x	x			
32	Hageland – Tienen	x	x	x	x		x	X		
33	Televil – Vilvoorde	x	x	x	x	x	x	X		
34	AMVA – Ronse			x			x			
35	Leefbaar Wonen – Brugge	x	x	x	x		x	X		
36	Zuid West – Vlaanderen	x	x	x	x			X		
37	Midden West-Vlaanderen			x			x			
38	KC Kust – Oostende			x			x			
39	Westhoek-Westkust - Veurne			x						
40	Een Open Plaats – Gent			x						
totaal aantal		9	10	31	17	-	5	24	10	

Tabel 2: Activiteiten en kwaliteitslabels van de Vlaamse kringloopcentra

Het aantal regionale overslagstations (ros-sen) en sorteercentra voor textiel breidt de laatste jaren uit. De bulkinzamelpunten (bulkinzamelingen van fracties zoals papier en glas) worden niet meer bevraagd, aangezien deze niet gericht zijn op producthergebruik en bijgevolg ook niet tot de kernactiviteiten van de kringloopsector behoren. De OVAM bewaakt de grenzen van de uitbreiding van activiteiten die geen producthergebruik als eindresultaat hebben. Bij noodzaak en interesse stimuleren we de centra om dit op te nemen in een aparte structuur en hierover constructief overleg te houden met lokale overheden en de afvalsector om een kwaliteitsvolle dienstverlening en verwerking te garanderen.

Op basis van de beschreven activiteiten kunnen we de centra indelen in twee groepen. De klassieke kringloopcentra (in de tabel grijs ingekleurd) beperken hun activiteiten tot de basis kringloopwerking (selectief inzamelen van goederen, met het oog op producthergebruik). Klassieke kringloopcentra zijn van rechtswege erkend en vrijgesteld van milieuvergunningen op voorwaarde dat de goederen selectief ingezameld en verwerkt worden, met voorselectie op herbruikbaarheid en beperkte herstellingsactiviteiten. De ruimerwerkende centra maken gebruik van integrale inzameling, zoals huis-aan-huis inzameling en via straatcontainers waarbij de goederen niet vooraf geselecteerd worden. Dit gaat vaak gepaard met uitbreiding van de inzamelingsmethode en verwerkingsruimtes waarvoor een erkenning als overbrenger en een milieuvergunning nodig zijn.

Daarnaast zijn er ook nog centra die activiteiten voeren die niet gerelateerd zijn aan de kringloopactiviteit maar bvb. gericht zijn op sociale tewerkstelling of beleid naar kansarme doelgroepen (sociaal restaurant, groendienst). De bevraging van deze activiteiten behoort niet tot de scope van dit opvolgingsverslag.

Uit de bevraging blijkt dat er bij de 31 erkende kringloopcentra, 9 zijn die een ROS/FOS uitbaten, 10 een hergebruikcentrum, 17 een sorteercentrum textiel en 5 een herstel/productie atelier textiel, niet gevaarlijke stoffen.

Ook de kwaliteitslabels waarover de centra beschikken, zoals het Revisie-label, zijn in de tabel opgenomen. Revisie is een initiatief van de kringloopsector om de klanten betrouwbare en degelijke tweedehands elektrische en elektronische toestellen aan te bieden. Kwaliteit is hierbij het sleutelwoord. Het nazicht van huishoudelijke toestellen is werk voor specialisten. De Revisie-hergebruikcentra zijn het antwoord van de kringloopsector op de vraag naar kwaliteit en veiligheid. Een Revisie-hergebruikcentrum bundelt de krachten van verschillende kringloopcentra in één regio.

Sinds 2001 bestaat de merknaam en het kwaliteitslabel 'De Kringwinkel', een initiatief van KOMOSIE vzw ontstaan uit regionale initiatieven om kennis en beleidsnormen éénvormig als groep aan te pakken. De Kringwinkels hanteren strenge normen voor de kwaliteit van de goederen, de communicatie en de algemene dienstverlening. Ze komen naar buiten als professioneel netwerk met een uniforme huisstijl en visie. De 3 hoofdpijlers staan centraal: aandacht voor het milieu, sociale tewerkstelling, degelijkheid en originaliteit. In 2009 behoorden al 24 van de 31 Vlaamse kringloopcentra tot het netwerk.

2.3 Conclusie

De conclusie is duidelijk dat de sector wat haar structuren betreft tot een zekere maturiteit is gekomen. De huidige structuren zijn ontstaan over twee periodes. In een eerste beweging (1998-2002) werd de sector meer en meer gebiedsdekkend, terwijl in een tweede beweging (2002-2007) het hele Vlaamse Gewest werd bediend door minder, maar steeds grotere structuren, ontstaan uit de fusie van bestaande kringloopcentra. In 2009 zelf is er op het gebied van de structuur en organisatie geen enkele wijziging.

In hun streven naar een hergebruik van 5 kilogram per inwoner tegen 2015, trachten de centra wel steeds nieuwe kanalen aan te boren om hun instroom te vergroten. Hierdoor schuilt er onder de stabiliteit in de structuren, wel een voortdurende beweging binnen de centra zelf. Er werden over de afgelopen jaren nieuwe activiteiten uitgebouwd en nieuwe instroomkanalen ontwikkeld. We komen hierop uiteraard nog terug in de hoofdstukken 4 (inkomende goederenstroom) en 5 (uitgaande goederenstroom).

3 Infrastructuur

In dit hoofdstuk beschrijven we de evolutie van het aantal kringloopwinkels en gebouwen, de inplanting ervan, de benutte oppervlakte en eveneens de evolutie van het wagenpark.

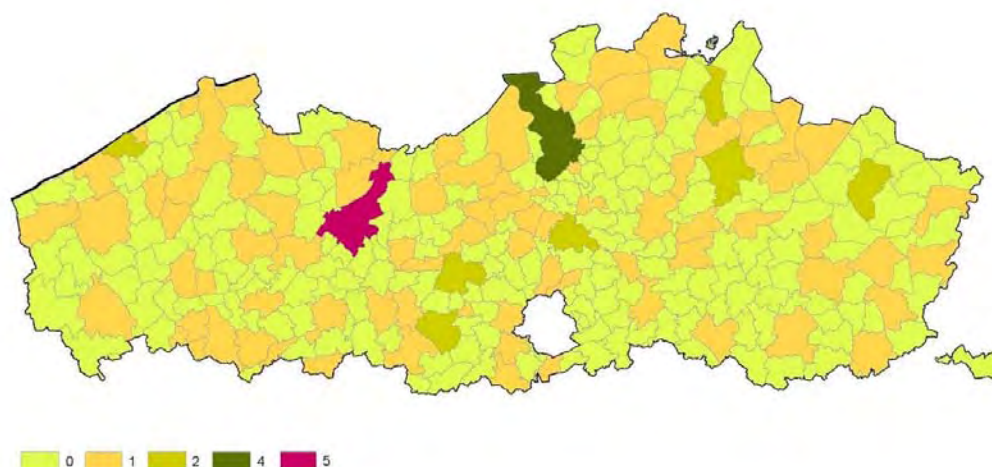
3.1 Kringloopwinkels en locaties

De inplanting van zowel winkels als andere locaties (magazijnen, herstelwerkplaatsen, kantoor-gebouwen) is voortdurend in beweging. Tabel 3 geeft de evolutie weer van het aantal erkende kringloopcentra, het aantal kringloopwinkels en het aantal locaties (inclusief winkels).

jaar	kringloopcentra	kringloopwinkels per 31.12.2009	locaties per 31.12.2009	inwoners per winkel
2000	39	81	101	72.118
2001	39	89	107	66.537
2002	39	93	121	64.223
2003	40	97	133	61.810
2004	35	100	137	60.160
2005	35	98	135	61.665
2006	33	99	135	61.400
2007	31	101	140	60.569
2008	31	102	142	60.408
2009	31	106	128	58.476

Tabel 3: Evolutie van het aantal erkende kringloopcentra, het aantal kringloopwinkels en het aantal locaties in het Vlaamse Gewest

Het aantal kringloopwinkels blijft sinds 2003 relatief stabiel. Na een gestage en ook spectaculaire groei van 58 winkels in 1998 tot 97 winkels in 2003 ligt dit aantal nu reeds 7 jaren rond de 100. Toch blijft de trend over de jaren heen nog licht stijgend. Sedert 2002 wordt het volledig Vlaamse Gewest bediend door ongeveer 100 winkels. Het gemiddelde bereik per winkel blijft dan ook rond 60 000 inwoners liggen. Dit bereik is zeer gelijkaardig voor Kringwinkels (60 217 inwoners) en kringloopwinkels. (59 808 inwoners) (Kringwinkels zie ook 2.2 laatste paragraaf)



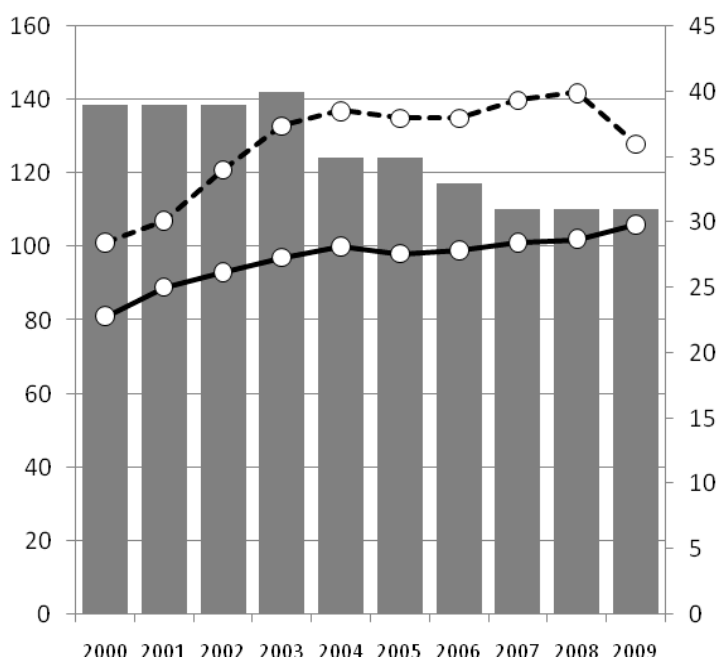
Kaart 2: Aantal kringloopwinkels per gemeente

De omvang van de centra, uitgedrukt in het aantal inwoners van het verzorgingsgebied heeft overigens geen significante invloed op het bereik van de winkels (aantal inwoners per winkel) noch op de relatieve omvang van de gebouwen (aantal m² per inwoner) en zelfs niet op de totale oppervlakte van de gebouwen.

Het feit dat het totale aantal winkels relatief stabiel is, verbergt nochtans dat er jaarlijks belangrijke bewegingen zijn binnen dit bestand. Jaarlijks worden er een aantal winkels gesloten die dan weer vervangen worden door grotere, betere of beter gelegen gebouwen.

Het aantal locaties lijkt volgens deze tabel af te nemen van 142 naar 128. In realiteit kunnen we dit anders verklaren. Met de nieuwe bevraging kiezen we voor vereenvoudiging en de essentie. Zo werden een aantal locaties niet langer opgenomen omdat ze niet ingezet worden voor de basisactiviteiten van de sector. Het gaat dan over gebouwen die louter als administratieve zetel worden benut of bijvoorbeeld een groendienst of een sociaal restaurant.

Figuur 2 geeft de grafische evolutie weer van deze aantallen



Figuur 2: Evolutie van de kringloopwinkels (volle lijn op de linker as), gebruikte locaties (onderbroken lijn op de linker as) en erkende kringloopcentra (balkgrafiek op de rechter as) in aantallen

3.2 Benutte oppervlakte

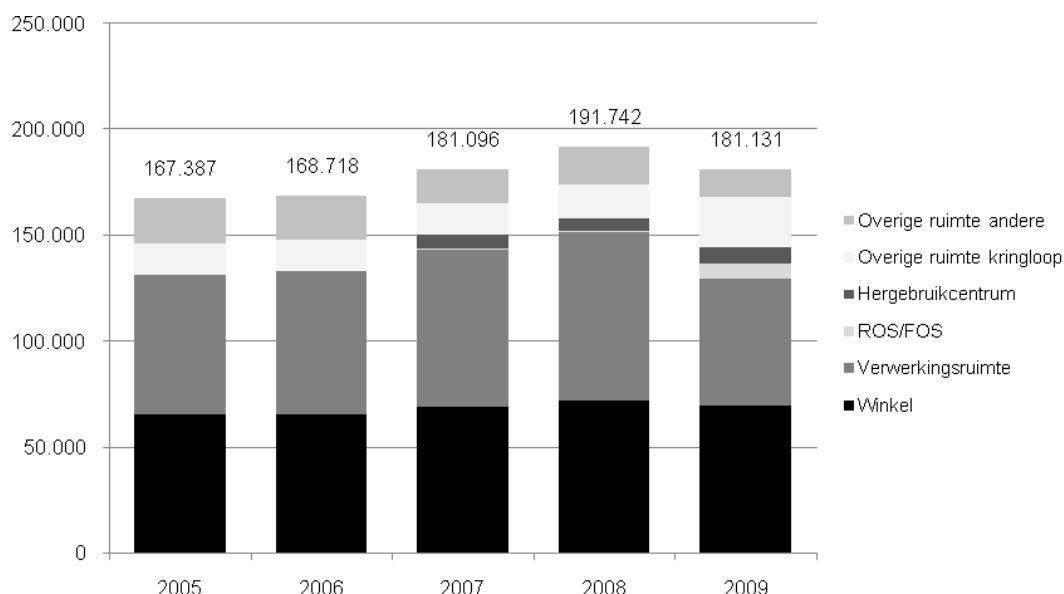
De bevraging van de oppervlakte van de gebouwen is vanaf 2009 sterk vereenvoudigd. Het aantal onderdelen is beperkt tot 6. De winkelruimte werd als aparte categorie behouden. De “verwerkingsruimte” is nu de gemeenschappelijke noemer van de vroegere sorteer-, opslag- en afvalruimtes. De “overige ruimte kringloop” is de som van de voormalige rubrieken kantoor- en personeelsruimte. De “overige ruimte andere” is het totaal van de m², vroeger gerapporteerd onder parkeerruimte, overige ruimte en andere kringloopgerelateerde bestemmingen. Onder kringloopgerelateerde bestemmingen waren vroeger ook de nevenactiviteiten, zoals een groendienst opgenomen. We hebben een duidelijke opsplitsing gemaakt tussen ruimtes voor activiteiten in het kader van hoofdzakelijk productthergebruik en de overige worden niet langer gerapporteerd.

Nieuw voor dit verslag is dat de opslag- en afvalruimtes worden meegerekend in het aantal m² van de terreinen maar de parkeerruimte, overige en andere ruimtes niet. Het gevolg is uiteraard dat de oppervlaktes niet volledig vergelijkbaar zijn met de cijfers van de vorige jaren. We hebben getracht de cijfers over de vorige jaren te herberekenen om de vergelijkbaarheid te verbeteren. De resultaten zijn weergegeven in tabel 4.

	2005		2006		2007		2008		2009	
	m ²	%	m ²	%	m ²	%	m ²	%	m ²	%
Winkel	65.258	38,99	65.391	38,76	68.811	38,00	72.071	37,59	69.585	38,42
Verwerkingsruimte	66.191	39,54	67.508	40,01	75.023	41,43	80.061	41,75	59.696	32,96
ROS/FOS	-	-	-	-	100	0,06	100	0,05	7.119	3,93
Hergebruikcentrum	-	-	-	-	6.136	3,39	5.826	3,04	8.150	4,50
Overige ruimte kringloop	14.724	8,80	14.790	8,77	14.996	8,28	16.148	8,42	23.512	12,98
Overige ruimte andere	21.214	12,67	21.029	12,46	16.030	8,85	17.536	9,15	13.070	7,22
Totaal	167.387	100,00	168.718	100,00	181.096	100,00	191.742	100,00	181.131	100,00

Tabel 4: Evolutie van de bedrijfsoppervlakte in m²

Uit deze cijfers blijkt dat de winkeloppervlakte licht gedaald is in vergelijking met het vorige jaar, maar licht aan belang gewonnen heeft in verhouding tot de globale oppervlakte. De centra hebben de cijfers van de gebruikte ruimte voor hergebruikcentra en vooral voor ROS/FOS activiteiten beter uitgesplitst, waardoor het aantal m² voor deze rubrieken stijgt. Vroeger werd deze ruimte duidelijk vaker mee opgegeven als verwerkingsruimte. Het feit dat een aantal gebouwen niet langer opgegeven worden in het kader van de nieuwe bevraging blijkt duidelijk uit de afname van het totaal aantal m² tot het niveau van 2007.



Figuur 3: Evolutie de bedrijfsoppervlakte (in m²) volgens gebruik

Logischerwijze nemen de winkelruimte en de verwerkingsruimte (inclusief ROS/FOS en hergebruikcentra) het belangrijkste deel van de gebouwen in. Samen zijn ze goed voor ongeveer 80% van de gehele ruimte. De overige 20% wordt ingenomen door de niet primaire processen. Ook deze verhoudingen zijn in het verleden relatief constant gebleven.

Uit onze berekeningen blijkt dat de gemiddelde oppervlakte van een winkel 656 m² bedraagt. De Kringwinkels (669 m²) zijn duidelijk groter in oppervlakte dan de kringloopwinkels (598 m²).

3.3 Wagenpark

De nieuwe bevraging werd ook vereenvoudigd voor de rapportage van het wagenpark. Voor de vracht- en bestelwagens ingezet voor de kringloopwerking werden het laadvermogen en het aantal gereden kilometers opgevraagd. In een aantal gevallen werd één van de twee parameters niet opgegeven zodat we geen conclusies kunnen verbinden aan de cijfers van bvb.

getransporteerde kilogram per kilometer/ton. Het aantal ingezette wagens bedroeg voor het jaar 2009 in totaal 144 stuks met een gemiddeld laadvermogen van afgerond 2,5 ton. Samen reden de wagens uit de kringloopsector (behoudens de niet opgegeven cijfers) 2 872 765 kilometer.

Er werd gemiddeld 18 kilogram opgehaald per gereden kilometer. Voor centra als Antwerpen (stadsomgeving en integrale inzameling AEEA) of het Hergebruikcentrum West - Limburg (integrale inzameling AEEA voor de gehele provincie Limburg) liggen deze cijfers veel hoger (52,08 en 48,87 kilogram/kilometer). Voor centra in een meer landelijk gebied zoals Kringloopcentrum Westkust/Westhoek ligt het cijfer dan weer veel lager (6,83 kilogram/kilometer).

3.4 Conclusie

Het aantal kringloopwinkels neemt over de laatste jaren nog slechts lichtjes toe en blijft in de buurt van 100 winkels voor het Vlaamse Gewest. De sterke groei van het aantal winkels uit de periode 1998-2003 is al enkele jaren voorbij. Het gemiddelde bereik van een kringloopwinkel blijft dan rond 60 000 inwoners liggen.

De cijfers voor de totale oppervlakte van de gebouwen zijn moeilijk vergelijkbaar met de vorige jaren omdat een aantal gebouwen (niet in gebruik voor de basisactiviteiten van de kringloopcentra) niet langer bevestigd worden.

De gemiddelde Kringwinkel is duidelijk groter dan een kringloopwinkel. Het gemiddelde voor de sector bedraagt 656 m².

4 Inkomende goederenstroom

In dit hoofdstuk gaan we de omvang en impact na van de door de sector behandelde goederenstroom. De diverse inzamelingskanalen en –wijzen alsook de verschillende productgroepen worden geanalyseerd.

4.1 Totale inkomende goederenstroom

De totale instroom van de sector neemt ook in 2009 verder toe met 52 712 ton in vergelijking met 46 656 ton in 2008. Dit is een toename met 6 056 ton of bijna 13%, de grootste toename in absolute termen sinds 2001.

jaar	potentieel herbruikbare goederen							
	Selectief		integraal aeea		integraal textiel		totaal	
	ton	index	ton	index	ton	index	ton	index
2000	17.470						17.470	
2001	20.598						20.598	
2002	21.737	100	2.205	100	1.397	100	25.339	100
2003	23.449	108	4.597	208	2.020	145	30.066	119
2004	26.529	122	4.135	187	1.852	133	32.516	128
2005	28.392	131	6.960	316	1.863	133	37.215	147
2006	31.094	143	7.029	319	2.535	182	40.658	160
2007	32.893	151	7.466	339	3.159	226	43.518	172
2008	34.848	160	8.047	365	3.761	269	46.656	184
2009	39.565	182	9.439	428	3.708	265	52.712	208

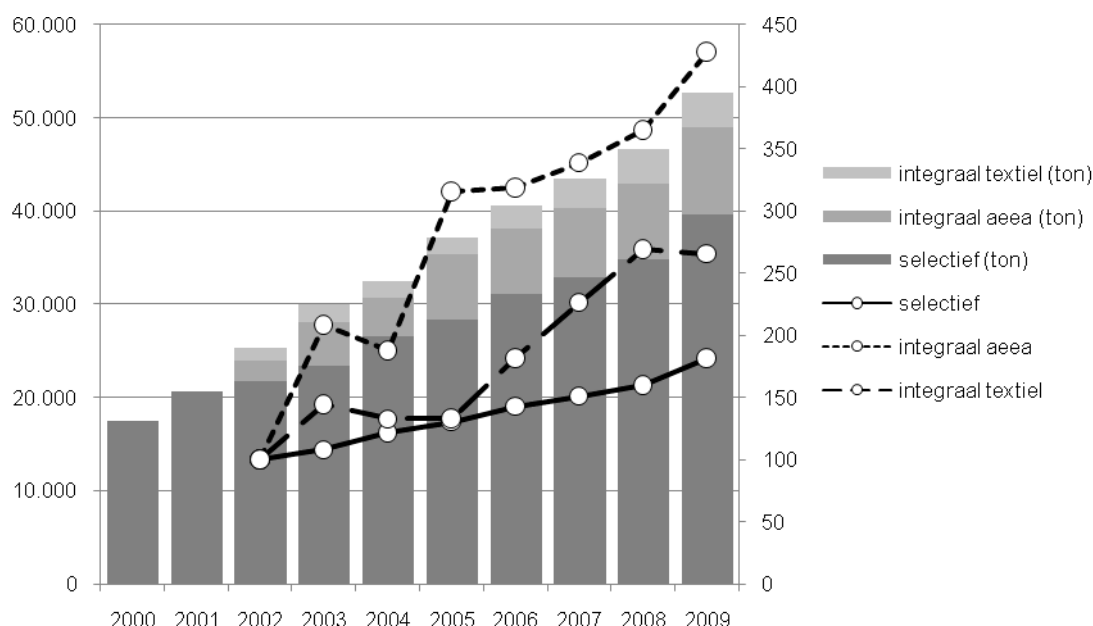
Tabel 6: Evolutie van de totale inzameling van goederen (index berekend op basis van 2002)

De totale toename met 6 056 ton wordt voornamelijk gerealiseerd door de gestegen selectieve inzameling (+ 4 716 ton). Hierdoor blijft de selectieve inzameling goed voor 75% van de totale instroom. Bij de “selectieve” stroom gebeurt de selectie op “herbruikbaarheid” bij de inzameling zelf. Goederen die als niet herbruikbaar worden gecatalogeerd, worden niet aanvaard of meegenomen. Voorbeelden van deze stroom zijn de inzameling “op afroep” bij particulieren en bedrijven en de goederen door particulieren en bedrijven gebracht.

De “integrale” stroom is nog steeds gericht op hergebruik, maar de selectie gebeurt bij de verwerking en niet bij de afgifte. Voorbeelden hiervan zijn de inzameling via straatcontainers, huis-aan-huis inzameling van textiel of de inzameling via textiel- en AEEA-containers op containerparken. Ook het relatieve gewicht van deze integrale stromen blijft relatief stabiel (18% voor de integrale inzameling AEEA en 7 à 8% voor de integrale inzameling van textiel). Opvallend is wel dat de integrale inzameling van textiel als enige van de drie methoden achteruitgaat in 2009.

Uit de analyse van de individuele cijfers wordt duidelijk dat de ruimerwerkende centra veel meer instroom realiseren dan de klassieke centra. De 12 klassieke kringloopcentra (39% in aantallen) bedienen in totaal 25% van de bevolking (met dus gemiddeld kleinere verzorgingsgebieden) en realiseren slechts 15% van de totale inzameling. Of dit ook aanleiding geeft tot een relatief lager hergebruik wordt in hoofdstuk 5 behandeld.

Figuur 4 toont de evolutie van de inzameling en maakt een onderscheid tussen de selectieve inzameling (over alle fracties) en de integrale inzameling AEEA en textiel. De integrale inzameling is sinds 2002 duidelijk de relatief sterkste groeier, voornamelijk voor AEEA en in mindere mate voor textiel. Toch kent de selectieve inzameling jaar na jaar nog een stabiele groei (in absolute cijfers de grootste groei van de drie met 22 095 ton over de laatste 9 jaren).



Figuur 4: Evolutie van de totale instroom in ton (linker as) en als index met 2002 als basisjaar (rechter as)

Dat de selectieve inzameling nog steeds een belangrijke motor in de groei van de sector is, komt ook tot uiting in de analyse van de inzameling per inzamelmethode. Tabel 7 toont de relatief beperkte wijzigingen van de laatste 5 jaren.

Hieruit blijkt dat de klassieke inzamelwijzen (inwoners op afroep, inwoners gebracht) nog steeds 65% van de inzameling voor hun rekening nemen. Dit is wel een lichte daling tegenover de 70% van vijf jaar geleden en bovendien is er een verschuiving tussen beide. Er worden relatief steeds meer goederen gebracht en steeds minder door het kringloopcentrum opgehaald. Vullen we deze stromen aan met de inzameling via de containerparken (hergebruikcontainers, textielcontainers, AEEA containers), dan hebben we samen nog steeds 89% van de instroom. Vijf jaar geleden was dit overwicht nog groter (93%).

methode	2005		2006		2007		2008		2009	
	ton	%	ton	%	ton	%	ton	%	ton	%
inwoners op afroep	15.620	42%	15.778	39%	16.172	37%	16.241	35%	17.741	34%
inwoners gebracht	10.281	28%	11.649	29%	12.960	30%	14.601	31%	16.759	32%
inboedelservice	0	-	0	-	0	-	0	-	184	0%
straatcontainers	812	2%	1.019	3%	1.235	3%	1.526	3%	1.682	3%
huis aan huis	198	1%	320	1%	448	1%	486	1%	621	1%
hergebruikcontainer ⁽¹⁾	1.665	4%	1.865	5%	2.083	5%	2.276	5%	2.443	5%
textielcontainer ⁽¹⁾	853	2%	1.196	3%	1.477	3%	1.749	4%	1.405	3%
aeaa container (sel) ⁽²⁾	0	-	0	-	0	-	0	-	495	1%
aeaa container (int) ⁽³⁾	6.346	17%	6.729	17%	6.960	16%	7.397	16%	8.004	15%
bedrijven op afroep	396	1%	578	1%	645	1%	785	2%	940	2%
bedrijven gebracht	53	0%	138	0%	48	0%	28	0%	56	0%
detailhandel op afroep ⁽⁴⁾	169	0%	283	1%	115	0%	135	0%	311	1%
detailhandel gebracht ⁽⁴⁾	62	0%	31	0%	89	0%	17	0%	0	-
detailhandel integraal ⁽⁴⁾	614	2%	300	1%	506	1%	649	1%	1.435	3%
intercommunaal ros ⁽⁵⁾	145	0%	772	2%	781	2%	765	2%	630	1%
extern FOS	0	-	0	-	0	-	0	-	5	0%
Totaal	37.215	100%	40.658	100%	43.518	100%	46.656	100%	52.712	100%

Tabel 7: Evolutie van de inzameling per inzamelmethode

(1) op containerpark; (2) selectief/op containerpark; (3) integraal/op containerpark; (4) detailhandel en distributie (enkel AEEA); (5) intercommunaal of ander ROS (+)

Er worden dus wel andere inzamelmethoden ontwikkeld maar hun impact op de totale instroom blijft relatief beperkt. Zo is de inzameling via bedrijven over de laatste 5 jaren van 1,2% gestegen naar 1,9% en deze via de detailhandel van 2,3% naar 3,3%.

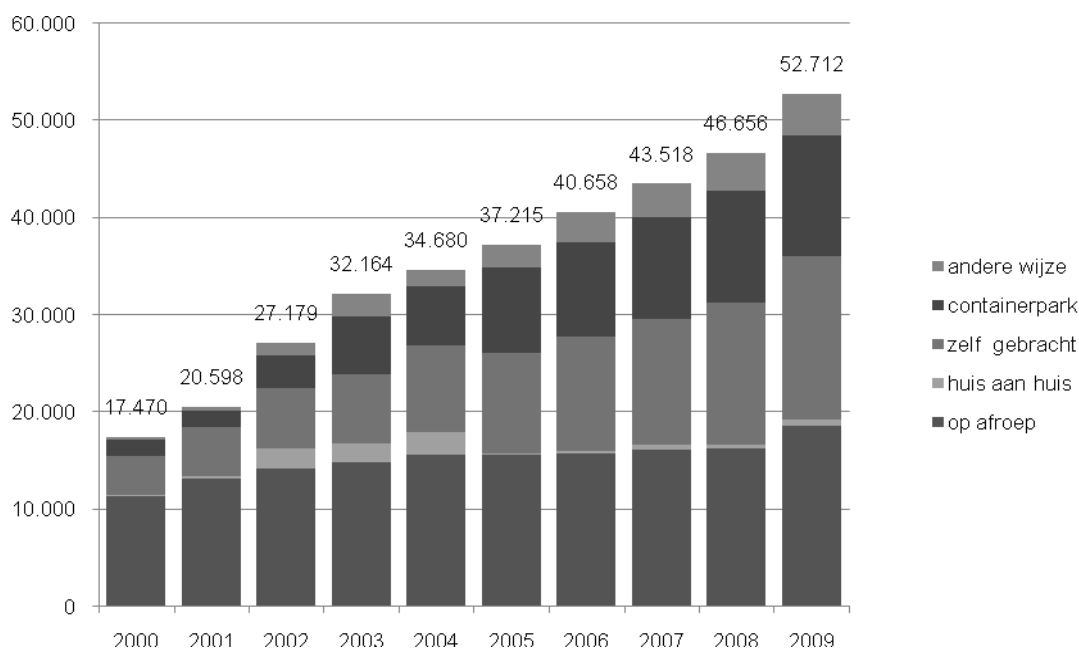
Tabel 8 vat de evolutie van deze cijfers over de laatste 10 jaren samen, per categorie van inzamelmethode. Op langere termijn is er wel een diversificatie zichtbaar in de inzamelwijzen. In 2000 bestond er eigenlijk niets anders dan de inzameling op afroep en gebracht. Ondertussen zijn de gebrachte goederen in belangrijke mate in de plaats gekomen van de goederen op afroep en hebben ook de containerparken een representatief aandeel (23%) van de inzameling voor zich opgeëist.

De selectieve inzameling wordt door de OVAM gestuurd en gestructureerd via het Uitvoeringsplan Milieuverantwoord Beheer van Huishoudelijke afvalstoffen. Hierin geven we duidelijke richtlijnen aan de gemeentelijke besturen en containerparken. Dit gaat onder andere over de verschillende fracties en de minimale verplichte dienstverlening aan de burgers. De inzameling via kringloopcentra is daarin opgenomen als kanaal voor de burgers, aangeboden door de lokale besturen. Een goede samenwerking met zowel de gemeenten en intercommunales is een belangrijke factor in het succes van de uitbreiding van inzamelwijzen zoals containers en huis-aan-huis inzameling.

jaar	# kc	inzamelwijze										totaal ton
		op afroep		huis aan huis		zelf gebracht		containerpark		andere wijze		
		ton	%	Ton	%	ton	%	ton	%	ton	%	
2000	(39)	11.550	66%	2	0%	3.912	22%	1.780	10%	226	1%	17.470
2001	(39)	13.240	64%	144	1%	5.127	25%	1.697	8%	390	2%	20.598
2002	(39)	14.283	53%	2.028	7%	6.153	23%	3.434	13%	1.281	5%	27.179
2003	(40)	14.847	46%	2.025	6%	7.114	22%	5.897	18%	2.281	7%	32.164
2004	(37¼)	15.627	45%	2.313	7%	8.989	26%	6.066	17%	1.685	5%	34.680
2005	(35)	15.620	42%	198	1%	10.281	28%	8.865	24%	2.251	6%	37.215
2006	(33)	15.778	39%	320	1%	11.649	29%	9.790	24%	3.122	8%	40.658
2007	(31)	16.172	37%	448	1%	12.960	30%	10.520	24%	3.418	8%	43.518
2008	(31)	16.241	35%	486	1%	14.601	31%	11.423	24%	3.905	8%	46.656
2009	(31)	18.682	35%	621	1%	16.815	32%	12.347	23%	4.248	8%	52.712

Tabel 8: Evolutie van de inzameling per inzamelwijze

Hoewel er eind 2008 een zekere angst bestond dat de financiële en economische crisis een belangrijke impact kon hebben op de sector blijkt dit uiteindelijk niet uit de cijfers. Deze impact werd immers voornamelijk verwacht aan de instroomzijde (mensen zullen minder snel goederen vervangen of ze tweedehands verkopen). Nochtans toont ook figuur 5 aan dat de crisis de instroom van goederen op jaarbasis niet heeft vertraagd. Zoals reeds bleek uit de totale inzamelcijfers neemt de instroom verder toe tot (voor het eerst) meer dan 50 000 ton.



Figuur 5: Evolutie van de instroom volgens inzamelmethode (in ton)

Ook hier valt op dat zowel de goederen op afroep, de goederen zelf gebracht als de inzameling op containerparken het afgelopen jaar een belangrijke sprong hebben gemaakt.

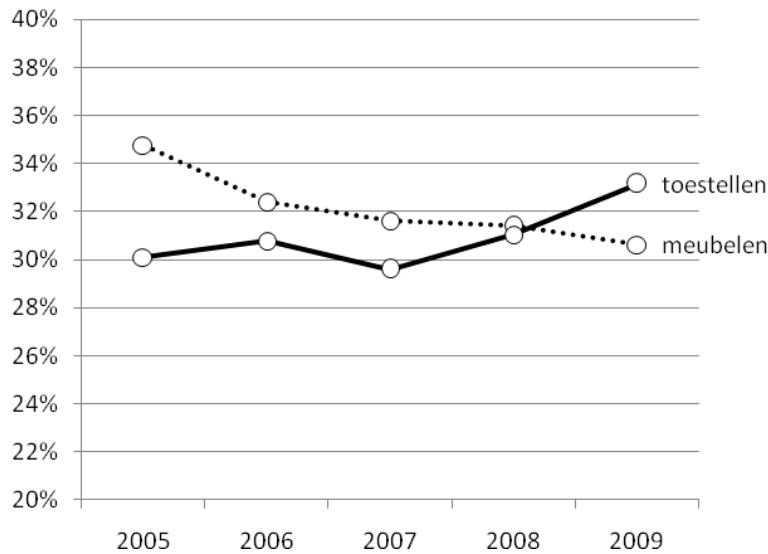
4.2 Inzameling per fractie

Tabel 9 toont de verdeling van de inkomende goederenstroom over 9 fracties. Ook hier stellen we vast dat de sector een zekere maturiteit bereikt heeft. Er zijn nog wel evoluties vast te stellen in vergelijking met het voorgaande jaar, maar deze zijn zeer beperkt. De belangrijkste verschuiving heeft eerder te maken met de nieuwe bevraging. KRISS en de nieuwe leidraad zorgen ervoor dat de verschillende fracties inhoudelijk beter afgelijnd en verfijnd werden, sommige groepen werden samengevoegd, AEEA werd volledig opgesplitst omdat aparte opvolging en rapportage verplicht is voor Recupel. De categorie "diverse" wordt nu ook minder vaak gebruikt waardoor de andere groepen een relatieve aangroei kennen.

productgroep	2005		2006		2007		2008		2009	
	ton	%	ton	%	ton	%	ton	%	ton	%
meubelen	13.690	35%	13.902	32%	14.420	32%	14.648	31%	16.143	31%
huisraad	2.783	7%	3.149	7%	3.551	8%	3.948	8%	4.553	9%
textiel	5.254	13%	6.399	15%	7.409	16%	8.319	18%	8.907	17%
vrije tijd	2.149	5%	2.531	6%	3.192	7%	3.815	8%	4.843	9%
aeaa groot wit (gw)	1.942	5%	2.168	5%	2.071	5%	2.211	5%	3.336	6%
aeaa koel/vries (kv)	2.283	6%	2.588	6%	2.565	6%	2.580	6%	2.633	5%
aeaa tv/monitor (tvm)	2.602	7%	2.930	7%	2.980	7%	3.188	7%	3.802	7%
aeaa overige (ove)	5.024	13%	5.520	13%	5.877	13%	6.507	14%	7.706	15%
diverse	3.653	9%	3.708	9%	3.532	8%	1.439	3%	787	1%
totaal	39.381	100%	42.896	100%	45.597	100%	46.656	100%	52.712	100%

Tabel 9: Evolutie van de inzameling per productgroep (in ton en in % van het totaal)

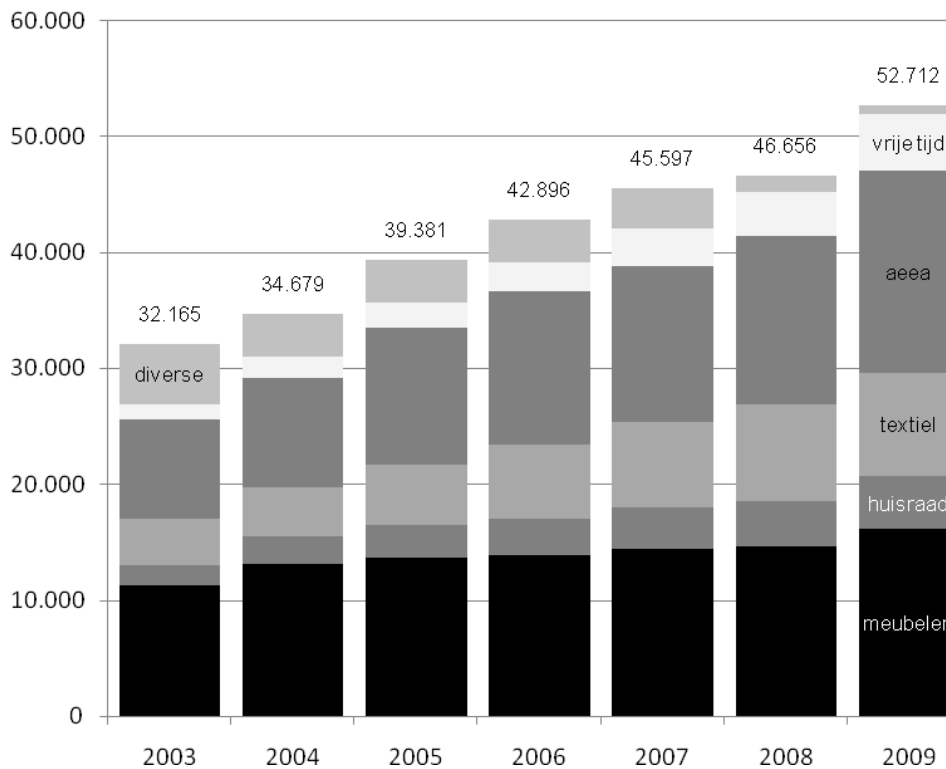
De meubelen hebben over de laatste jaren wel wat aan belang verloren, maar blijven toch veruit de belangrijkste productgroep. Huisraad, maar vooral textiel en vrije tijd zijn over diezelfde periode belangrijker geworden. Ook het totale belang van de groep van de elektrische en elektronische apparaten is over de laatste jaren nog lichtjes toegenomen (van 30% in 2005 tot 33% in 2009). Gezamenlijk zijn deze vier productgroepen in 2009 zelfs belangrijker geworden dan de meubelen.



Figuur 6: Evolutie van de instroom van meubelen en AEEA in % van het totaal

Wat de samenstelling van de instroom betreft naar productgroepen toe, blijken er geen echt significante verschillen te bestaan tussen de grote en de kleine centra. We stellen vast dat grote centra relatief meer AEEA inzamelen en relatief minder meubelen, huisraad, textiel en vrije tijd. De verschillen zijn echter beperkt.

Wel is er een duidelijk onderscheid tussen de klassieke kringloopcentra en de ruimerwerkende. Waar meubelen op sectorniveau gemiddeld 31% uitmaken van de inzameling, loopt dit voor de klassieke kringloopcentra op tot 49%, terwijl het voor de ruimerwerkende op slechts 28% ligt.



Figuur 7: Evolutie van de inzameling per productgroep (in ton)

De reden vinden we voornamelijk in het belang van de toestellen, AEEA. Voor de klassieke kringloopcentra blijft de inzameling hier beperkt tot 14%, terwijl dit aandeel voor de ruimerwerkende op 36% ligt.

Op de andere productgroepen is er een minder uitgesproken verschil in de verhoudingen. Textiel scoort hoger bij de ruimerwerkende centra (18% tegenover 13%), wat gecompenseerd wordt door de productgroepen huisraad, vrije tijd en diversen. Deze vaststellingen zijn niet verwonderlijk, aangezien de "ruimere werking" doorgaans betrekking heeft op activiteiten voor inzameling en verwerking van toestellen en textiel.

De aanzienlijke toename van de totale inzameling in 2009 en meer specifiek de stijging voor meubelen en AEEA wordt ook duidelijk in figuur 7.

4.3 Inzameling per inwoner

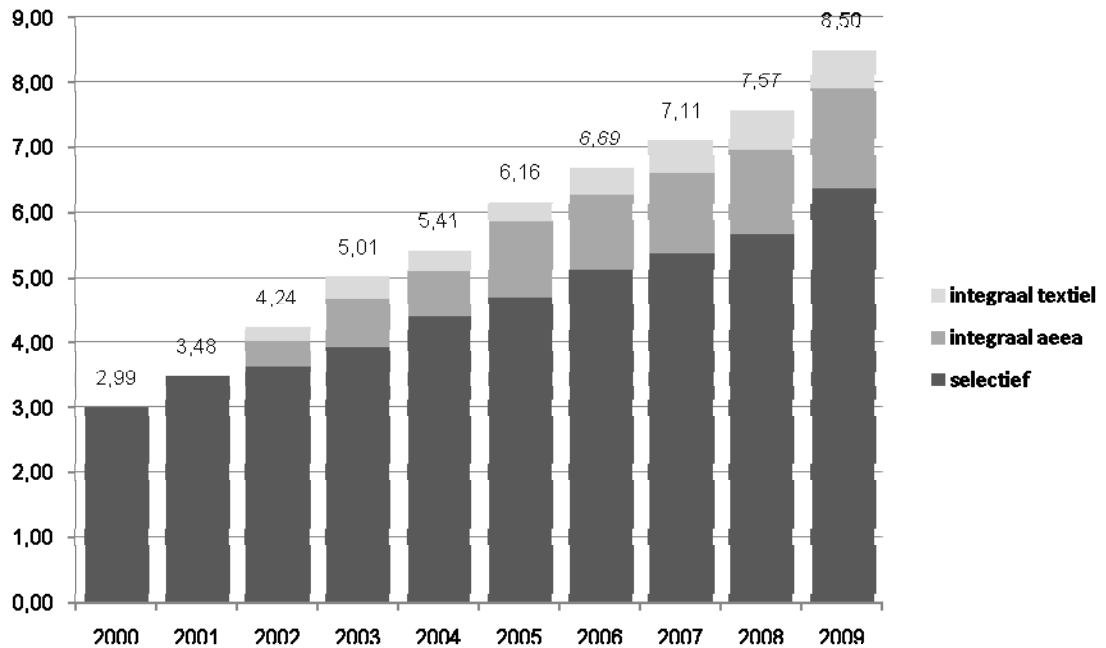
Om de inzameling in absolute cijfers van alle verzorgingsgebieden correct te kunnen beoordelen moeten we deze relateren aan de bediende inwonersaantallen.

Uit tabel 10 blijkt dat de gemiddelde inzameling per inwoner voor het eerst 8 kilogram overschrijdt. Gezien de relatief stabiele bevolkingscijfers heeft de sterke groei van de totale instroom een aanzienlijke groei van de instroom per inwoner tot gevolg. Deze groei situeert zich voornamelijk bij de selectieve inzameling en in mindere mate bij de integrale inzameling AEEA. Zoals reeds eerder beschreven is er een lichte daling van de integrale inzameling textiel.

jaar	potentieel herbruikbare goederen			
	selectief kg/inwoner	integraal aeea kg/inwoner	integraal textiel kg/inwoner	totaal kg/inwoner
2000	2,99			2,99
2001	3,48			3,48
2002	3,64	0,37	0,23	4,24
2003	3,91	0,77	0,34	5,01
2004	4,41	0,70	0,31	5,41
2005	4,70	1,15	0,31	6,16
2006	5,12	1,16	0,42	6,69
2007	5,38	1,22	0,52	7,11
2008	5,66	1,31	0,61	7,57
2009	6,38	1,52	0,60	8,50

Tabel 10: Evolutie van de inzameling per inwoner

De instroom per inwoner in de vorige jaren nam met gemiddeld 0,5 kilogram per inwoner toe maar de sector realiseert in 2009 een aangroei van ongeveer 1 kilogram per inwoner. Ook hier stellen we een belangrijk onderscheid vast tussen de klassieke kringloopcentra en de ruimerwerkende. De totale inzameling ligt voor de klassieke centra op 5,07 kilogram per inwoner, terwijl de ruimerwerkende maar liefst 9,56 kilogram inzamelen.

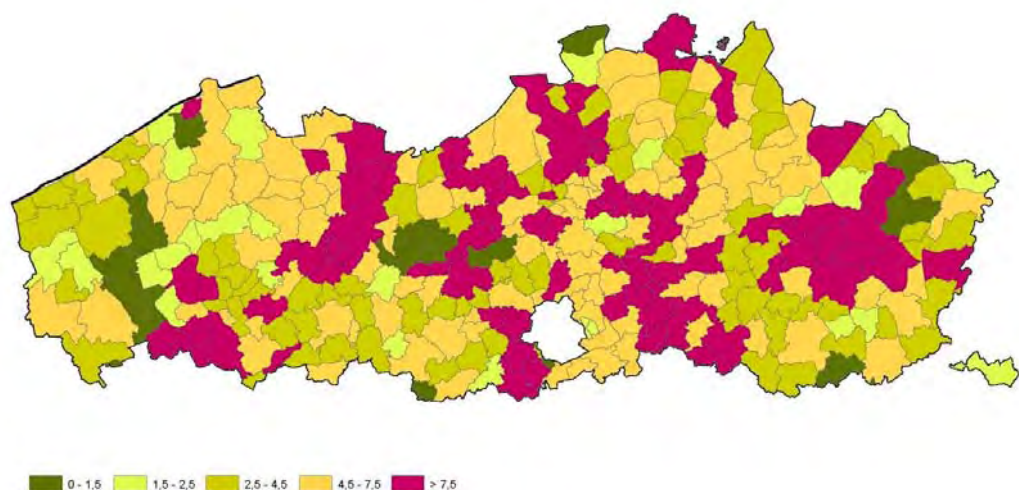


Figuur 8: Evolutie van de inzameling per inwoner (in kilogram)

De oorzaak ligt zowel bij de selectieve als bij de integrale inzameling. Klassieke kringloopcentra kennen per definitie geen integrale inzameling. De ruimerwerkende zamelen wel 1,98 kilogram per inwoner integraal AEEA in en daarboven nog eens 0,78 kilogram per inwoner integraal textiel. Daarnaast blijken zij ook hoger te scoren voor hun selectieve inzameling. De klassieke centra scoren hier immers 5,04 kilogram, terwijl de ruimerwerkende 6,59 kilogram inzamelen. Of dit ook aanleiding geeft tot een hoger hergebruik lichten we in een volgend hoofdstuk toe.

We stellen verder een zwakke correlatie vast tussen de gemiddelde inzameling per inwoner en, de omvang van het verzorgingsgebied. We merken wel een beperkte toename op bij grotere verzorgingsgebieden maar dit verband is niet sterk.

De regionale spreiding van de inzameling per inwoner wordt weergegeven in kaart 3.



Kaart 3: Inzameling van potentieel herbruikbare goederen per gemeente

We stellen vast dat er steeds meer gemeenten een inzameling realiseren van 5 kilogram per inwoner en meer. Dit blijkt ook uit tabel 11 die de gemeenten indeelt op basis van de gerealiseerde inzameling op hun grondgebied. De groep waar de inzameling nagenoeg onbestaande is, blijft nog steeds een tiental gemeenten omvatten. Voor de overige gemeenten zien we een

verschuiving van de groepen tussen 1 en 3 kilogram per inwoner en tussen 3 en 5 kilogram per inwoner naar de categorieën met meer dan 5 kilogram per inwoner. Vooral de hoogste categorie (> 7 kilogram per inwoner) kende in 2009 een sterke stijging.

De OVAM heeft sinds de oprichting en ondersteuning van de kringloopsector via het Uitvoeringsplan MBHA de samenwerking met de gemeenten gestimuleerd en gestructureerd. De volgende jaren willen we dit beleid verder uitbouwen en bewaken.

Jaar	2005	2006	2007	2008	2009
kg/inw					
kg/inw ≤ 1	12	11	13	7	10
1 < kg/inw ≤ 3	108	113	99	101	70
3 < kg/inw ≤ 5	117	93	102	94	73
5 < kg/inw ≤ 7	40	59	54	56	69
kg/inw > 7	31	32	40	50	86
totaal	308	308	308	308	308

Tabel 11: Verdeling van de Vlaamse gemeenten volgens inzameling per inwoner

4.4 Conclusie

De sector bleef het afgelopen jaar vrij stabiel als we het relatieve gewicht van de gebruikte inzamelkanalen of de ingezamelde producten als basis nemen. De instroomzijde maakte in absolute cijfers wel een grote sprong van 46 656 ton naar 52 712 ton, een toename met 6 056 ton of bijna 13%. De selectieve inzameling blijft voor de grootste instroom zorgen en is ook (in absolute termen) de motor van de groei. De sector zamelt nu gemiddeld 8,50 kilogram per inwoner in over het Vlaamse Gewest. In steeds meer gemeenten wordt er 5 kilogram per inwoner of meer ingezameld. We stellen wel een groot verschil vast tussen de klassieke kringloopcentra (5,06 kilogram inzameling per inwoner) en de ruimerwerkende (9,36 kilogram inzameling per inwoner).

De OVAM ondersteunt alle milieuvriendelijke inzamelingsinitiatieven, waaronder integrale inzameling, zolang hergebruik centraal staat en het evenwicht met de reguliere sector bewaard wordt. Inzameling met een belangrijk deel recyclage bij de uitstroom, behoort niet tot de kerntaken van de kringloopsector. De selectieve inzameling kan verder ondersteund worden via het Uitvoeringsplan MBHA. Vanaf 2010 voert de OVAM een nieuw materialenbeleid waarbij we samen met de sector willen onderzoeken welke rol de centra hierin kunnen spelen, zowel bij de inzameling als bij de verwerking.

5 Uitgaande goederenstroom

Hoofdstuk 4 handelt over het begin van het kringloopproces: de inzameling van potentieel herbruikbare goederen. In de volgende fases worden de ingezamelde goederen verwerkt (gesorteerd, gepoetst, hersteld) met de uiteindelijke bedoeling een zo groot mogelijk aandeel van de instroom via de kringloopwinkels aan democratische prijzen te verkopen. De goederen die uiteindelijk niet geschikt zijn voor verkoop worden afgevoerd voor recyclage, verbranding of storten. In dit hoofdstuk trachten we een beeld te schetsen van de uiteindelijke bestemming van de ingezamelde goederen.

5.1 Hergebruik en hergebruikpercentage

Van de 52 712 ton ingezamelde goederen vinden er in 2009 uiteindelijk 23 025 ton hun weg naar een nieuwe eigenaar. Hiervan wordt 136 ton verkocht aan handelaars en 299 ton wordt geëxporteerd. De overige 22 590 ton (43%) wordt verkocht in de kringloopwinkels. Export wordt door de OVAM erkend maar niet aangemoedigd als alternatief voor afzet van goederen waar geen vraag voor is in Vlaanderen. Bij het ontbreken van valabele alternatieven in Vlaanderen en België is deze optie beter dan storten of verbranden van deze fractie. Andere mogelijkheden in het kader van het nieuwe materialenbeleid kunnen onderzocht worden op haalbaarheid en rentabiliteit. Activiteiten met tewerkstelling en hergebruik in Vlaanderen genieten de voorkeur. Export wordt op dit moment niet meegerekend voor de subsidieberekening.

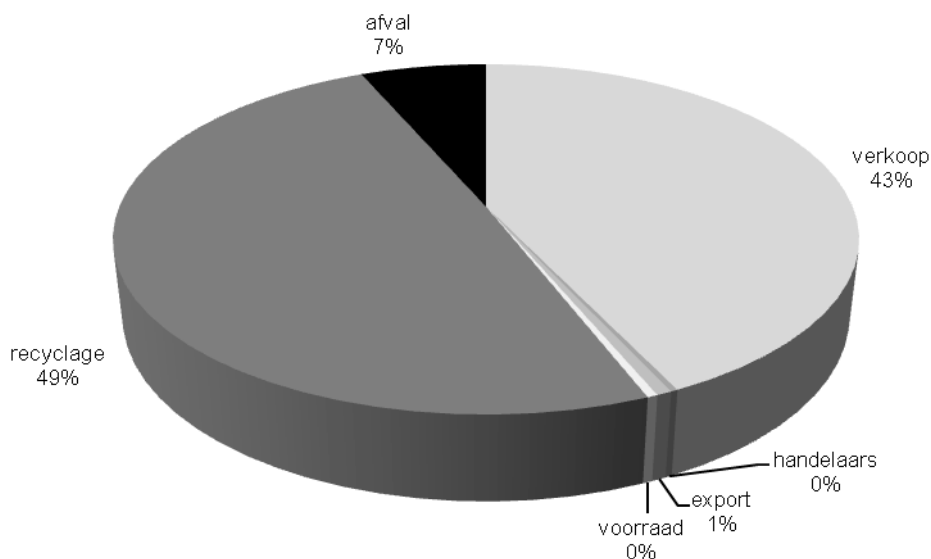
Niet alleen de inzameling nam het afgelopen jaar dus toe, ook het hergebruikpercentage nam licht toe in vergelijking met het vorige jaar. De sterke toename van de instroom heeft dus ook effectief aanleiding gegeven tot een toegenomen hergebruik. In deze berekeningen wordt vanaf het jaar 2009 rekening gehouden met de evolutie van begin- en eindvoorraaden. Het effect hiervan op het hergebruikpercentage is te verwaarlozen.

(1) goederenstromen	2005		2006		2007		2008		2009		verschil	
	(2) ton	(3) %	(4) ton	(5) %	(6) ton	(7) %	(8) ton	(9) %	(10) ton	(11) %	(10)- (8) ton	(11)-(9) index
inkomende goederen	39.381	100%	42.896	100%	45.597	100%	48.929	100%	52.712	100%	3.783	
door kc zelf ingezameld	39.236	100%	42.124	98%	44.816	98%	48.164	98%	52.076	99%	3.912	0,36%
geleverd door ROS(+) of FOS	145	0%	772	2%	781	2%	765	2%	636	1%	-129	-0,36%
afgevoerde goederen	22.357	57%	23.752	55%	25.518	56%	27.292	56%	29.380	56%	2.089	-0,04%
recyclage textiel	2.542	6%	2.988	7%	3.530	8%	3.524	7%	4.294	8%	770	0,94%
recyclage metaal	1.332	3%	1.247	3%	1.444	3%	1.563	3%	1.706	3%	143	0,04%
recyclage hout	1.085	3%	829	2%	1.068	2%	1.058	2%	2.982	6%	1.924	3,49%
recyclage glas	763	2%	780	2%	795	2%	830	2%	228	0%	-602	-1,26%
recyclage porcelein	0	-	0	-	0	-	0	-	519	1%	519	0,98%
recyclage papier	1.837	5%	1.983	5%	2.171	5%	2.468	5%	1.005	2%	-1.463	-3,14%
recyclage aeea	10.821	27%	11.117	26%	11.540	25%	12.372	25%	15.241	29%	2.869	3,63%
recyclage andere	160	0%	245	1%	271	1%	314	1%	74	0%	-240	-0,50%
restafval	3.816	10%	4.484	10%	4.742	10%	5.170	11%	3.436	7%	-1.734	-4,05%
instroom-uitstroom andere klc		-	79	0%	-43	-0%	-5	-0%	-103	-0%	-98	-0,19%
theoretisch hergebruik	17.024	43%	19.144	45%	20.078	44%	21.637	44%	23.638	45%	2.001	0,62%
beginvoorraad									-2.908	-6%	-2.908	-5,52%
eindvoorraad									3.214	6%	3.214	6,10%
handelaars	52	0%	39	0%	236	1%	773	2%	136	0%	-637	-1,32%
export	8	0%	0	-	0	-	0	-	299	1%	299	0,57%
verkoop via eigen winkels	16.964	43%	19.104	45%	19.842	44%	20.864	43%	22.590	43%	1.726	0,21%

Tabel 12: *Bepaling van het theoretisch hergebruik (inclusief voorraadwijziging)*

Van de instroom wordt 49% gerecycleerd, hier gaat het om selectief afgevoerde fracties van textiel, metaal, hout, glas, papier, AEEA en andere. Ongeveer 7% wordt afgevoerd als restafval. De overige 45% maken het theoretisch hergebruik uit. (afgeronde cijfers)

Een zeer beperkte fractie gaat naar handelaars of de export. Een ander gedeelte van het theoretisch hergebruik (in 2009 bedraagt dit 1%) is nog niet verkocht, maar wordt aangehouden als voorraad. De laatste 43% ervan worden effectief in de kringloopwinkel verkocht. Figuur 9 geeft deze verhoudingen weer.

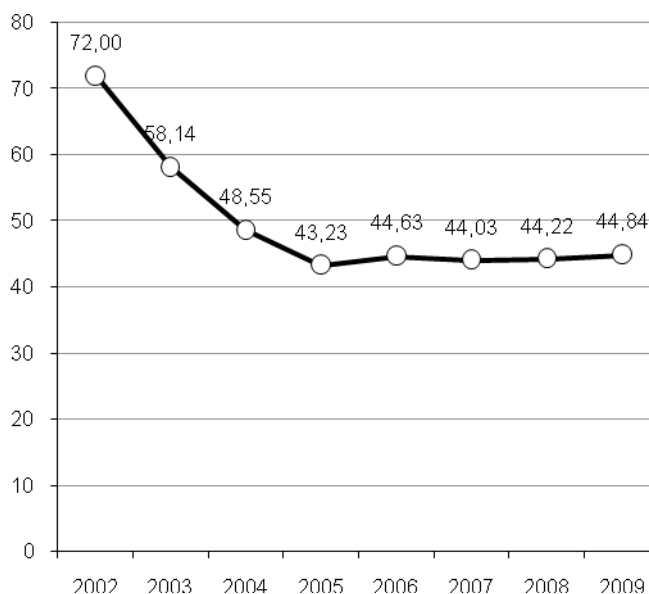


Figuur 9: Verwerking van de totale inzameling naar hergebruik, recyclage en afval

Het resultaat is een toename van het theoretisch hergebruik met 2 001 ton (9%) in vergelijking met het jaar 2008. Het hergebruik in absolute termen is over de laatste 5 jaren gestegen met 6 614 ton (39%).

Het hergebruikpercentage blijft de laatste 5 jaren stabiel op ongeveer 44%. Belangrijk is ook dat het aandeel restafval in de afvoer verder daalt. Waar dit de laatste jaren systematisch rond de 10% lag nu nog 7%. Een mogelijke verklaring zou kunnen liggen bij de verbeterde recyclage van de houtfractie.

Meer informatie over de goederenstroom zoals berekeningen en projecten ter verbetering van de berekening van het hergebruik vindt u terug in het vorig verslag. Het Europees project "Meer zicht op hergebruik" gestart in 2009, maakt werk van een nieuw, uniform en accurater weeg- en meetsysteem.



Figuur 10: Evolutie van het hergebruikpercentage (in % van de inzameling)

De afname van glas en papier in de recyclagecijfers is een normaal fenomeen. De cijfers over de vorige jaren bevatten ook de bulkstromen (glas en papier) die volledig gerecycleerd werden. Deze stromen worden vanaf 2009 niet meer in de cijfers opgenomen omdat dit geen kernactiviteit van de sector is. Hoewel het hier om een relatief beperkte fractie gaat, heeft dit toch effect op de recyclagecijfers van beide stromen en in mindere mate ook op het hergebruikpercentage.

Over een langere termijn stellen we uiteraard vast dat de invoering van integrale inzameling het hergebruikpercentage van de sector over de periode 2002-2005 sterk heeft laten afnemen. Het betreft immers belangrijke stromen in aantal ton, waaruit een beperkt hergebruik wordt gerealiseerd. Sinds 2005 blijft het hergebruikpercentage echter op hetzelfde peil. In hoofdstuk 4 hebben we vermeld dat de OVAM opteert voor de uitbreiding en verfijning van de selectieve inzameling, via optimalisatie van de samenwerking met de gemeenten. Integrale inzameling is een middel is om meer hergebruik te realiseren maar de restfractie moet beperkt blijven. Afval inzamelen en verwerken is de taak van de reguliere afvalsector. Weloverwogen kwaliteitsvolle samenwerking tussen beide sluit de OVAM niet uit.

5.2 Hergebruik per inwoner

Uiteraard neemt met deze cijfers ook het hergebruik per inwoner toe. Het bedraagt nu gemiddeld in Vlaanderen 3,81 kilogram per inwoner; een toename met 0,30 kilogram per inwoner ten opzichte van 2008. Uit meer gedetailleerde berekeningen blijkt dat de omvang van de centra geen enkel effect heeft op het hergebruik per inwoner.

Het onderscheid tussen de klassieke kringloopcentra en de ruimerwerkende is dan weer wel representatief. De eerste groep scoort een hergebruik per inwoner van 3,43 kilogram, terwijl de tweede groep 3,95 kilogram per inwoner realiseert. Het lijkt vrij evident dat de extra inzamelingen die voortvloeien uit voornamelijk projecten van integrale inzameling, weliswaar een laag hergebruikpercentage halen, maar uiteindelijk toch een extra hergebruik per inwoner geven.

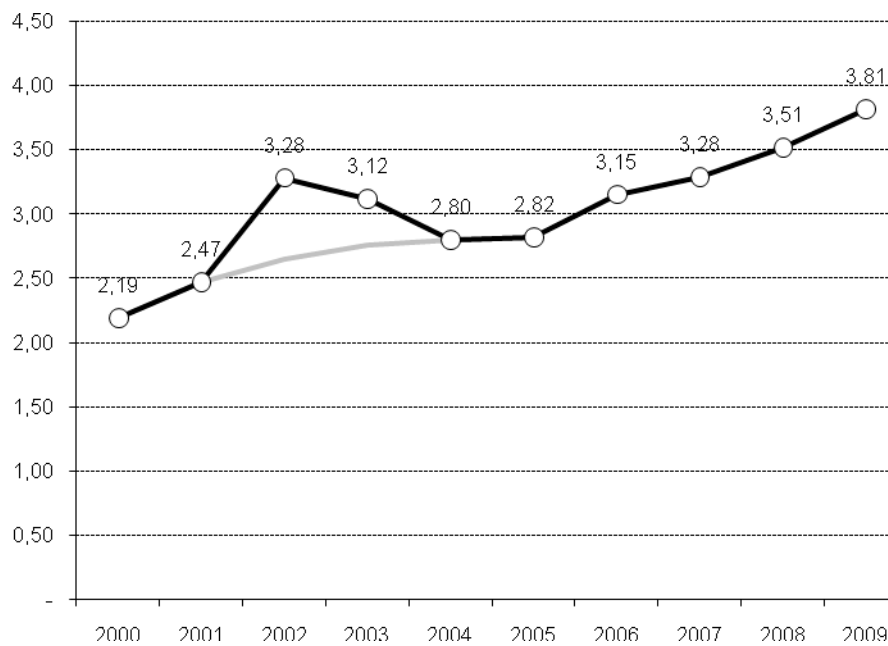
Dit blijkt ook uit de hergebruikpercentages van de beide groepen. De klassieke kringloopcentra halen een gemiddeld hergebruikpercentage van 68%, terwijl dit voor de ruimerwerkende op slechts 41% ligt. Vraag is uiteraard ook wat de kostprijs is van de extra inzameling.

jaar	hergebruik per inwoner (kg)	jaarlijkse verandering (kg)	jaarlijkse verandering (%)
2000	2,19	0,40	+22,3%
2001	2,47	0,28	+12,8%
2002	3,28	0,81	+32,8%
2003	3,12	-0,16	-4,9%
2004	2,80	-0,32	-10,3%
2005	2,82	0,02	+0,7%
2006	3,15	0,33	+11,8%
2007	3,28	0,13	+4,2%
2008	3,51	0,23	+7,0%
2009	3,81	0,30	+8,6%

Tabel 13: evolutie van hergebruik per inwoner (inclusief voorraadwijziging)

Gemiddeld komt de sector nu in de buurt van 4 kilogram hergebruik per inwoner, terwijl de doelstelling 5 kilogram tegen 2015 is. Individueel bereikten er in 2009 al 5 centra van de 31 dit streefcijfer.

Figuur 11 toont de evolutie van het gemiddelde hergebruik per inwoner over de laatste 10 jaren. Hierbij werden in de grafiek de cijfers voor het hergebruik per inwoner van de jaren 2002 en 2003 wel afgevlakt. De cijfers voor deze 2 jaren waren wellicht weinig realistisch door de verandering van de bevraging.



Figuur 11: Evolutie van het gemiddeld hergebruik in kilogram per inwoner

Het verschil tussen de 5 Vlaamse provincies is wel opvallend. De provincie Limburg is de absolute topper op het vlak van inzameling en hergebruik; gemiddelde inzameling van 13,34 kilogram per inwoner met een hergebruik van gemiddeld 4,27 kilogram per inwoner. Vlaams Brabant volgt met een hergebruik van 4,04 kilogram uit 9,01 kilogram inzameling. Daarna volgt Antwerpen (3,99 / 8,54) en Oost-Vlaanderen (3,76 / 7,10). West-Vlaanderen blijft achteraan in het rijtje staan met 3,09 kilogram hergebruik uit 6,27 kilogram instroom.

Ook deze cijfers kunnen we relateren aan de indeling naar klassieke en ruimerwerkende kringloopcentra. Voor het hele Vlaamse Gewest worden 26% van de inwoners bediend door een klassiek kringloopcentrum en 74% door een ruimerwerkend. Binnen de provincies liggen deze verhoudingen echter helemaal anders. In Vlaams-Brabant worden alle inwoners bediend door ruimerwerkende kringloopcentra dat -zoals reeds eerder aangetoond- een invloed heeft op de inzameling en ook op het hergebruik.

Deze indeling verklaart echter niet het volledige verschil. Berekenen we de te verwachten hergebruikcijfers per provincie (sectorgemiddelde hergebruik klassieke kringloopcentra x aandeel klassieke kringloopcentra in de provincie + sectorgemiddelde hergebruik ruimerwerkende centra x aandeel ruimerwerkende centra in de provincie) en vergelijken we dat met het werkelijk gerealiseerde hergebruik in de provincie, dan blijft de provincie Limburg relatief het beste scoren (+15%), gevolgd door Antwerpen (+4%), Vlaams Brabant (+2%), Oost-Vlaanderen (0%) en tenslotte West-Vlaanderen (-19%). Zelfs als we rekening houden met de verhouding tussen klassieke en ruimerwerkende kringloopcentra, dan zou de provincie West-Vlaanderen 19% beter moeten scoren op haar hergebruik per inwoner.

We zullen in het hoofdstuk over de financiële gegevens ook nog de relatie bekijken tussen de subsidiëring van de sector en de resultaten van het hergebruik en de tewerkstelling om na te gaan of hier een verklaring te vinden is voor deze verschillen tussen de provincies.

5.3 Winkelverkoop naar productgroepen

Bij de instroom hebben we vastgesteld dat de verdeling over de productgroepen relatief stabiel blijft. Dit wordt uiteraard grotendeels doorgetrokken naar de hergebruikcijfers. Ook hier blijven de meubelen de belangrijkste groep (41%), gevolgd door textiel (20%). Het belangrijke aandeel AEEA in de instroom wordt hier uiteraard wat afgezwakt. Het hergebruikpercentage op AEEA ligt immers relatief laag (ongeveer 15% tegenover een gemiddelde van 45%).

(1) fracties	2005		2006		2007		2008		2009		verschil	
	(2) ton	(3) %	(4) ton	(5) %	(6) ton	(7) %	(8) ton	(9) %	(10) ton	(11) %	(10)-(8) ton	(11)-(9) %
meubelen	8.725	50%	8.872	46%	8.933	44%	8.939	41%	9.699	41%	760	-0,56%
huisraad	1.575	9%	1.654	9%	1.594	8%	1.677	8%	2.853	12%	1.176	4,24%
textiel	2.712	16%	3.411	18%	3.878	19%	4.795	22%	4.783	20%	-12	-2,06%
vrije tijd	1.714	10%	1.952	10%	2.472	12%	2.925	14%	3.195	13%	270	-0,09%
aeaa groot wit (gw)		-		-		-		-	684	3%		
aeaa koel/vries (kv)		-		-		-		-	229	1%		
aeaa tv/monitoren (vm)		-		-		-		-	-43	-0%		
aeaa overige (ove)		-		-		-		-	1.717	7%		
aeaa totaal	1.860	11%	2.433	13%	2.380	12%	2.457	11%	2.587	11%	130	-0,49%
diverse	806	5%	821	4%	822	4%	844	4%	683	3%	-161	-1,03%
totaal	17.393	100%	19.144	100%	20.078	100%	21.637	100%	23.800⁽¹⁾	100%	2.163	-

Tabel 14: verkoop per productgroep (winkelverkoop, handelaars en export)

(1) Het opgegeven hergebruik per fractie, wijkt licht af van het berekende hergebruik in tabel 12 (23 638 ton)

De afname van het belang van textiel in de instroom is ook terug te vinden in het hergebruik. De grote groeier is de fractie huisraad die met 4% toeneemt.

We hebben ook de omzet per productgroep gekoppeld aan deze hergebruikcijfers. Daaruit blijkt dat de gemiddelde verkoopprijs van de goederen in 2009 licht toenam. Over alle productgroepen heen werden de goederen voor gemiddeld 1,22 euro/kilogram verkocht, tegenover 1,19 euro/kilogram in 2008. Aangezien niet alle centra de omzetten per productgroep opgaven, kunnen er geen conclusies verbonden worden aan de gemiddelde verkoopprijs per kilogram per productgroep.

5.4 Aantal klanten

De sector registreert het aantal klanten aan de hand van de kasverrichtingen in de winkels. Deze registratie geeft een goede indicatie van het bereik van de kringloopsector naar de inwoners in het Vlaamse Gewest. Deze registratie gaf voor 2009 een totaal van 3 588 000 betalende klanten. Dit cijfer neemt de laatste jaren sterk toe. In de periode 2006-2008 waren er respectievelijk 2,7 miljoen, 2,9 miljoen en 3,3 miljoen klanten. Dit geeft een theoretisch bereik van 58 klanten op 100 inwoners. De doelstelling voor 2015 is 4 miljoen klanten bereiken. KOMOSIE peilt naar de klantentevredenheid van zowel brengers- als ophaalklanten en voert een dynamisch en professioneel marketingbeleid voor haar leden, hoofdzakelijk via de merknaam de Kringwinkel. Het subsidiebesluit en het Uitvoeringsplan MBHA nemen ook sensibilisatie van de klanten en communicatiecampagnes als taakstellingen en middel om de doelstelling te bereiken.

5.5 Conclusie

Samen met de inzameling, is ook het hergebruik in 2009 aanzienlijk toegenomen. Het hergebruikpercentage voor de sector als geheel blijft immers relatief constant. Het is gestabiliseerd rond 44% sinds 2005. Bovendien werd er van de afgevoerde fractie meer gerecycleerd en minder gestort of verbrand.

Het hergebruik per inwoner stijgt dan ook tot 3,81 kilogram en een vijftal centra realiseren al de beoogde 5 kilogram per inwoner. De ruimerwerkende centra halen wel een hoger hergebruik per inwoner en de provincie West-Vlaanderen is er nog niet in geslaagd haar achterstand ten opzichte van het sectorgemiddelde in te halen. We komen hierop terug in hoofdstuk 7 met betrekking tot de relatie tussen subsidies en performantie van de centra. De gemiddelde prijs per kilogram steeg het afgelopen jaar tot 1,22 euro.

Export, nu nog een marginaal fenomeen in de sector, wordt door de OVAM erkend maar niet aangemoedigd als alternatief voor afzet van goederen waar geen vraag voor is in Vlaanderen. Bij het ontbreken van valabele alternatieven in Vlaanderen en België is deze optie beter dan

storten of verbranden van deze fractie. Andere mogelijkheden in het kader van het nieuwe materialenbeleid kunnen onderzocht worden op haalbaarheid en rentabiliteit. Activiteiten met tewerkstelling en hergebruik in Vlaanderen genieten de voorkeur. Export wordt op dit moment niet meegerekend voor de subsidieberekening.

De sector bereikt in 2009 al 3,6 miljoen klanten, een theoretisch bereik van 58 klanten op 100 inwoners. De doelstelling is 4 miljoen klanten bereiken tegen 2015.

6 Personeel

Naast het realiseren van hergebruik, zoals beschreven in de vorige hoofdstukken, is het creëren van werkgelegenheid voor kansarmen de tweede fundamentele doelstelling van de kringloopsector. De kringloopcentra zijn sterk ingebed in de sociale economie en bieden vooral werk aan personen die op de reguliere arbeidsmarkt weinig of geen kansen hebben. Ze bieden opleiding en vorming aan en bevorderen de kans op herintegratie. In dit hoofdstuk brengen we een aantal cijfers over het tewerkgestelde personeel in kaart.

6.1 Tewerkstelling in voltijdse equivalenten

Ook de bevraging van de tewerkstelling hebben we vanaf 2009 sterk vereenvoudigd. De centra rapporteren nu de totale tewerkstelling (in aantallen en VTE) opgesplitst in 14 categorieën en 8 opleidingsniveaus.

Uit de cijfers blijkt dat de vorige uitgebreide bevraging (met een detail per tewerkgestelde) wellicht heeft geleid tot een onderschatting van de reële gerealiseerde tewerkstelling.

Jaar	2005	2006	2007	2008	2009
<i>aantal centra</i>	35	33	31	31	31
<i>betaalde krachten</i>	1.446	1.586	1.783	1.730	2.226
<i>doelgroep</i>	1.124	1.197	1.355	1.288	1.647
- erkende : gesco	433	458	518	499	738
- erkende : sine	439	580	646	692	884
- niet erkende	252	159	191	97	25
<i>Omkadering</i>	322	389	428	442	539
- administratief en coördinerend:	221	281	301	339	221
- erkende: gesco	131	187	205	228	113
- niet erkende: andere	90	94	96	111	108
- werkvloerbegeleiding:	101	108	127	103	318
- erkende: gesco	60	61	74	55	210
- niet erkende: andere	41	47	52	49	108
<i>Arbeidszorg</i>	-	-	-	-	40
- erkende: gesco	-	-	-	-	29
- experiment	-	-	-	-	3
- niet erkende: andere	-	-	-	-	8
<i>niet betaalde krachten</i>	441	747	640	711	1.016
- artikel 60	293	548	457	459	699
- arbeidszorgmedewerkers	5	109	110	128	181
- vrijwilligers	136	89	63	110	90
- andere	6	2	10	14	45
Totaal	1.887	2.333	2.423	2.441	3.242
jaarlijkse groei %	0,58	23,66	3,83	0,76	32,80
jaarlijkse groei #	11	447	89	18	801
Inwoners	6.043.161	6.078.600	6.117.440	6.161.600	6.198.425
Aantal vte per 10 000 inwoners	3,12	3,84	3,96	3,96	5,23

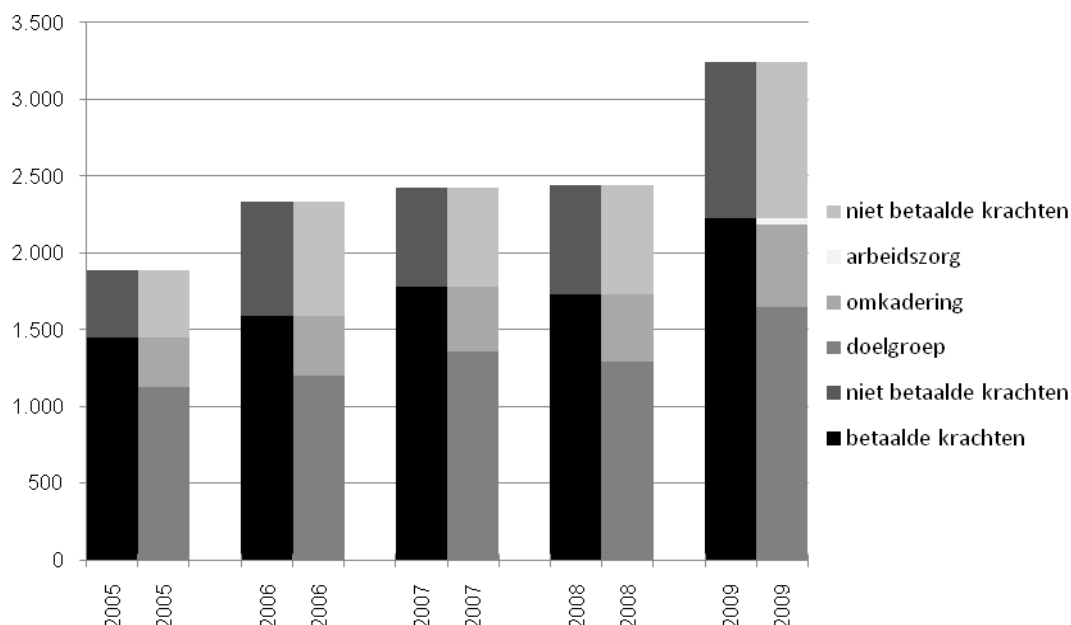
Tabel 15: tewerkstelling in de Vlaamse kringloopcentra uitgedrukt in VTE

Uit tabel 15 blijkt dat de tewerkstelling uitgedrukt in VTE op 3 242 zou liggen. In 2008 hebben we deze nog berekend op 2 441 VTE. Verminderd met de vrijwilligers en niet door de centra betaalde statuten (124), zoals artikel 60, gaf dit een totaal van 2 317 VTE. De personeelsleden onder artikel 60 worden toegewezen en betaald door het OCMW en tewerkgesteld in de centra. De OVAM neemt de krachten met contract en salaris betaald door het centrum als parameter

voor de doelstelling. Sommige personeelsleden zijn niet onbezoldigd maar de totale loonkost wordt niet gedragen door het centrum zelf. Deze rekent de OVAM, net als de vrijwilligers met een vergoeding, nu niet bij de betaalde krachten. Een herberekening van het aantal VTE minus de niet betaalde statuten resulteert in een totaal van 2 226 VTE in 2009, volgens de OVAM berekening. Meer gedetailleerd onderzoek van de niet betaalde krachten en een nieuwe invulling van deze parameter zullen verschuivingen tussen beide categorieën geven zoals uit de tabel al blijkt. De doelstelling is om 3 000 VTE te halen tegen 2015.

De groei van de tewerkstelling met 32,8% is weinig realistisch. De toename in de cijfers is wellicht een combinatie van een reële stijging van de tewerkstelling en een onderschatting van de historische cijfers. Deze onderschatting speelt zowel bij het aantal personeelsleden (4 189 in 2009 tegenover 3 371 in 2008) als bij de voltijdse equivalenten. Ook de gemiddelde tewerkstelling werd in het verleden blijkbaar onderschat. Een personeelslid zou in 2009 gemiddeld 77% gewerkt hebben en in het verleden 72%. Het aandeel van de werkelijke toename enerzijds en de historische onderschatting anderzijds is moeilijk te achterhalen. Een indicatie voor de evolutie van de betaalde statuten vinden we wel in de totale personeelskosten die toenemen met 12%.

Deze analyse en gegevens maken dat de cijfers weinig vergelijkbaar zijn met de vorige boekjaren. De tewerkstelling zou voor de sector gemiddeld op 5,23 VTE per 10 000 inwoners liggen.



Figuur 12: Tewerkstelling in de Vlaamse kringloopcentra, uitgedrukt in VTE

De tewerkstelling wordt voornamelijk gerealiseerd vanuit gesco- en sine-statuten. Volgens de nieuwe bevraging zou het aantal niet erkende doelgroepmedewerkers veel lager liggen dan in het verleden werd aangenomen. Bij de omkadering ligt het relatieve aantal niet erkende personeelsleden heel wat hoger dan bij de doelgroep. Bij de niet betaalde krachten is vooral de groep in artikel 60 statuut belangrijk.

Ondanks de weinig vergelijkbare cijfers, blijkt de verhouding betaalde tegenover niet betaalde krachten in de lijn te liggen van de vorige jaren. Ongeveer 69% van de tewerkstelling in de sector wordt gerealiseerd in een of andere vorm van betaald statuut. De overige 31% betreft tewerkstelling in statuten als artikel 60, arbeidszorg en andere of het gaat om vrijwilligers.

6.2 Scholing van het tewerkgesteld personeel

Ook de bevraging met betrekking tot de scholing van het tewerkgesteld personeel werd sterk vereenvoudigd. De cijfers die hier naar voren komen hebben uiteraard hetzelfde gebrek aan vergelijkbaarheid als deze van de tewerkstelling naar statuten toe.

Toch blijven de grote lijnen gelijklopend. De belangrijkste groepen die in de sector tewerkgesteld zijn vinden we terug in de categorieën lager onderwijs, lager secundair onderwijs en hoger secundair onderwijs.

Uit tabel 16 kunnen we afleiden dat 70% van de personeelsleden een diploma van hoogstens lager secundair onderwijs heeft. Dit houdt uiteraard verband met het feit dat de tewerkstelling voornamelijk via sine en gesco statuten gefinancierd wordt. Toch toont dit ook aan dat de sector effectief in haar opzet slaagt om laaggeschoolden een kans te geven op zinvolle tewerkstelling.

De koppeling van sociale tewerkstelling aan activiteiten met milieu impact in het kader van de oorspronkelijke kringloopwerking moet bewaakt en aangemoedigd worden. In het verleden werden hiervoor initiatieven als herstelarbeid en ateliers voor revisie van producten opgericht. Dit is niet voor alle centra haalbaar. In sommige gevallen wordt de activiteit gecentraliseerd in een regionaal centrum dat meerdere centra bediend. Ondertussen is hier al enige verzadiging merkbaar. Ontwikkelen van nieuwe niches in het kader van het materialenbeleid en Plan C van de OVAM kunnen nieuwe samenwerkingsverbanden doen ontstaan. Zo kan de materialenkringloop gesloten worden, bijkomende tewerkstelling creëren en het hergebruik verhogen. In 2010 werden hiervoor de eerste stappen gezet in samenwerking met de koepel, een aantal centra en de OVAM.

Noch het aanbod, noch de beschikbare aantallen van doelgroepmedewerkers, laaggeschoolden en langdurig werklozen, kunnen overal in de sector aan de specifieke vraag voldoen. Sommige jobs vragen een specifieke vakkennis of algemene beroepservaring om de taken goed en deskundig uit te voeren. Sommige centra vinden geen of onvoldoende gekwalificeerd personeel binnen de doelgroep uit hun regio. Het aanbod voldoet hier niet aan de vraag. Opleiden en begeleiden van deze werknemers met voldoende kwalificaties is intensief qua tijd en personeelskost voor de centra. De centra moeten extra inspanningen leveren zowel financieel als organisatorisch om personeel met onvoldoende kwalificaties bij/om te scholen en op te leiden. Dit is niet altijd haalbaar of verantwoord. De loonsubsidies volstaan dan ook niet om dit euvel te verhelpen.

Diploma	2005	2006	2007	2008	2009
buitengewoon lager onderwijs	13	27	1	1	140
lager onderwijs	420	589	595	592	1.035
buitengewoon lager secundair ond.	-	-	-	-	56
lager secundair onderwijs	372	539	685	573	979
buitengewoon hoger secundair ond.	-	-	-	-	59
hoger secundair onderwijs	367	408	448	430	478
Bachelor	135	172	173	170	203
Master	41	46	49	46	73
Andere	539	552	472	629	211
algemeen totaal	1.887	2.333	2.423	2.441	3.234

Tabel 16: evolutie van de tewerkstelling naar scholingsgraad (in VTE)

De nieuwe bevraging heeft er blijkbaar ook voor gezorgd dat de groep "andere" minder wordt gebruikt in de rapportage van de centra.

6.3 Conclusie

De bevraging werd sterk vereenvoudigd in vergelijking met vorige boekjaren. De cijfers zijn hierdoor ook weinig vergelijkbaar. Wel kunnen we concluderen dat de kringloopsector zijn rol in het creëren van sociale tewerkstelling waarmaakt. De tewerkstelling is in VTE opgelopen tot 3 234 personeelsleden, waarvan 2 226 VTE betaalde krachten. Bovendien heeft 70% van de personeelsleden een diploma van hoogstens lager secundair onderwijs, wat aantoonde de sector effectief slaagt in haar opzet om laaggeschoolden een kans te geven op zinvolle tewerkstelling.

De norm van 3000 VTE is in zicht en de sector evolueert in positieve zin als we rekening houden met de vertragende factor: het aanbod geschikte werknemers in de doelgroep en de vraag en snel evoluerende sector waarbij de loonsubsidie niet altijd de groei kan volgen.

De koppeling van sociale tewerkstelling aan activiteiten met milieu impact, een taakstelling om de norm te behalen, kan aangemoedigd worden door nieuwe niches te ontwikkelen in het kader van het nieuwe materialenbeleid, waaronder Plan C en Cradle-to-Cradle van de OVAM.

7 Financiële positie

De vorige hoofdstukken handelden over een aantal operationele gegevens (inzameling, hergebruik, tewerkstelling) die uitdrukken in welke mate de sector zijn werkelijke doelstellingen bereikt. Dit alles dient evenwel te gebeuren binnen een gezond financieel kader, dat de sector moet toelaten deze doelstellingen te blijven nastreven ook op langere termijn.

Het behalen van bepaalde financiële cijfers beschouwen we niet als een doel op zich voor de kringloopsector. Een gezond financieel beleid is wel een noodzakelijke voorwaarde om de andere doelstellingen op vlak van milieu en tewerkstelling (ook op langere termijn) te (blijven) realiseren.

In dit hoofdstuk bekijken we dan ook een aantal financiële indicatoren binnen de kringloopsector. De aangehaalde cijfers zijn een optelling van alle verkregen financiële informatie uit de sector. Het betreft dus niet echt geconsolideerde cijfers, aangezien de financiële stromen tussen kringloopcentra onderling niet geëlimineerd werden. Voorlopig blijven deze stromen echter beperkt in verhouding tot de totaliteit van de cijfers.

7.1 De balans

De sector wordt gekenmerkt door een activiteit die zou moeten resulteren in cycli met een hoge rotatiesnelheid. Gezien de aard van het product zal het aanhouden van grote of strategische voorraden niet leiden tot een belangrijke financiële meerwaarde. Door de over het algemeen relatief geringe verkoopprijs wegen de kosten om een product in voorraad te houden al snel niet meer op tegen de opbrengst. Daarnaast verwachten we ook beperkte handelsvorderingen. Op de gemeenten en intercommunales na (tonnagevergoedingen) betalen de klanten van de kringloopcentra immers in de regel contant.

Anderzijds maakt de sector in belangrijke mate gebruik van kapitaalgoederen. Er moet geïnvesteerd worden in o.a. gebouwen voor winkels, verwerkingsruimte, herstellateliers, vrachtwagens. We verwachten bijgevolg een relatief belangrijk vast actief.

De cijfers bevestigen deze verwachtingen. Het totale in de kringloopcentra geïnvesteerde vermogen (in boekwaarde) neemt verder toe van 63 miljoen euro in 2008 naar 74 miljoen euro in 2009. Ongeveer 60% daarvan betreft investeringen in vaste activa. Het gaat hier in de eerste plaats om terreinen en gebouwen (44% van het balanstotaal). Er wordt ook in 2009 bijkomend geïnvesteerd in gebouwen, waardoor de boekwaarde toeneemt van 25 803 000 euro tot 32 334 000 euro.

In totaal investeert de sector in 2009 bijkomend voor 11 631 000 euro in materiële vaste activa. Dit cijfer is een benadering, berekend vanuit de toename van de materiële vaste activa (7 659 000 euro) en de geboekte afschrijvingen (3 972 000 euro). Ook voor boekjaar 2008 noteerden we reeds een totaal investeringsbedrag van 13 340 000 euro. De kringloopsector investeert dus afgerond 1 miljoen euro per maand om haar milieu- en tewerkstellingdoelstelling te realiseren!

De investeringen in financiële vaste activa blijven beperkt tot 2% van het balanstotaal. Het betreft voor het grootste aandeel een deelneming die wordt aangehouden door één centrum. Voor de overige 30 centra gaat het hier dus voornamelijk om betaalde borgtochten in contanten.

Onder de vlottende activa vinden we beperkte voorraden en vorderingen terug. De voorraden nemen verder toe in absolute cijfers, maar blijven in verhouding tot de groei van de sector in feite relatief constant. Berekend vanuit de winkelomzet daalt het aantal dagen dat goederen gemiddeld in voorraad worden gehouden zelfs van 28 naar 26.

Berekend vanuit de gemiddelde verkoopprijs per ton, houden de centra samen op 31 december 2009 samen 1 740 ton kringloopgoederen in voorraad.

ACTIVA	2007		2008		2009	
vaste activa	26.435	53%	36.437	58%	44.317	60%
I. oprichtingskosten	0	0%	0	0%	1	0%
II. immateriële vaste activa	31	0%	14	0%	38	0%
III. materiële vaste activa	26.163	53%	34.972	56%	42.631	58%
IV. financiële vaste activa	241	0%	1.450	2%	1.647	2%
vlottende activa	23.267	47%	26.527	42%	29.500	40%
V. vorderingen op meer dan één jaar	39	0%	34	0%	29	0%
VI. voorraden en bestellingen in uitvoering	1.959	4%	1.983	3%	2.125	3%
VII. vorderingen op ten hoogste één jaar	5.006	10%	4.666	7%	6.230	8%
VIII. geldbeleggingen	7.552	15%	9.220	15%	7.321	10%
IX. liquide middelen	7.793	16%	9.516	15%	12.637	17%
X. overlopende rekeningen	918	2%	1.108	2%	1.159	2%
totaal der activa	49.702	100%	62.963	100%	73.817	100%

Tabel 17: evolutie van de activa van de kringloopsector over de laatste drie jaren

Ook de aangehouden vorderingen op klanten blijven zoals verwacht beperkt. Toch moeten de centra, in verhouding tot hun omzet, gemiddeld 29 dagen wachten op betaling van hun facturen. Aangezien deze omzet grotendeels contant betaald wordt, betekent dit dat de betalingstermijnen voor de gefactureerde bedragen aanzienlijk zijn.

Samen met 3 149 000 euro openstaande klantenvorderingen, heeft de kringloopsector nog eens 3 081 000 euro overige vorderingen. Hier betreft het voornamelijk te ontvangen subsidies, te vorderen btw en dergelijke.

De vlottende activa bestaan echter vooral uit geldbeleggingen en liquide middelen. Samen zijn deze rubrieken goed voor 19 957 000 euro. Hier blijven de aangehouden liquide middelen nog steeds belangrijker dan de geldbeleggingen.

PASSIVA	2007		2008		2009	
eigen vermogen	25.911	52%	29.647	47%	34.302	46%
I. fondsen van de vereniging	2.554	5%	3.279	5%	3.290	4%
III. herwaarderingsmeerwaarden	426	1%	424	1%	367	0%
IV. bestemde fondsen	8.199	16%	9.612	15%	11.239	15%
V. overgedragen winst (verlies)	11.720	24%	12.369	20%	13.865	19%
VI. kapitaalsubsidies	3.012	6%	3.964	6%	5.540	8%
Voorzieningen	930	2%	1.273	2%	1.919	3%
VII.A voorzieningen voor risico's en kosten	930	2%	1.273	2%	1.919	3%
VII.B voorziening schenkingen terugnemingsrecht	-	-	-	-	-	0%
Schulden	22.862	46%	32.043	51%	37.596	51%
VIII. schulden op meer dan één jaar	12.352	25%	18.928	30%	22.142	30%
IX. schulden op ten hoogste één jaar	10.182	20%	12.575	20%	14.735	20%
X. overlopende rekeningen	327	1%	540	1%	720	1%
totaal der passiva	49.702	100%	62.963	100%	73.817	100%

Tabel 18: evolutie van de passiva van de kringloopsector over de laatste drie jaren

Op het passief bestaat ongeveer de helft van het balanstotaal uit schulden en de andere helft uit eigen vermogen en voorzieningen. Het eigen vermogen neemt verder toe van 29 647 000 euro naar 34 302 000 euro. Deze middelen zijn voor het grootste deel samengesteld uit opgebouwde positieve resultaten uit het verleden. In verhouding tot het balanstotaal

neemt het eigen vermogen echter van jaar tot jaar af. Het bedraagt nu nog 46% van het balanstotaal, waar dit in 2006 nog 52% bedroeg.

Daarnaast nemen de kapitaalsubsidies toe met 1 576 000 euro waarmee ze 8% uitmaken van de totale financiering van de sector.

De schulden zijn voor het belangrijkste deel (30% van het balanstotaal) kredieten op lange termijn. Het betreft uiteraard leningen die zijn aangegaan om de belangrijke investeringen in vooral terreinen en gebouwen te financieren. Het aandeel van deze lange termijn schulden blijft constant over de jaren. In vergelijking met het boekjaar 2008 werden er voor 4 566 000 euro nieuwe kredieten opgenomen. De totale berekende investeringen van 11 631 000 euro worden dus voor het grootste deel (61%) gefinancierd met eigen middelen.

Ook de schulden op korte termijn blijven relatief constant en bestaan voornamelijk uit handels-schulden (openstaande facturen) en schulden met betrekking tot bezoldigingen.

7.2 De resultatenrekening

De totale omvang van de kringloopsector, gemeten aan de totale opbrengsten, blijft over de laatste jaren sterk toenemen. De groei, in 2008 nog 13,3%, bedroeg in 2009 meer dan 15%. De totale ontvangsten van de kringloopsector, die in 2008 net geen 70 miljoen euro bedroegen, nemen in 2009 toe tot net boven de 80 miljoen euro.

RESULTATENREKENING		2007		2008		2009	
			%		%		%
I.	Bedrijfsopbrengsten	60.763	99%	68.877	99%	79.019	99%
I.A	Omzet	31.448	51%	35.144	50%	39.690	49%
I.B	Voorraadwijzigingen	-90	0%	-32	0%	80	0%
I.C	Geproduceerde vaste activa	31	0%	79	0%	46	0%
I.D	Subsidies	28.576	46%	32.833	47%	37.669	47%
I.E	Andere bedrijfsopbrengsten	798	1%	853	1%	1.535	2%
II.	Bedrijfskosten	58.614	95%	66.663	96%	75.284	94%
II.A	Aankopen	2.080	3%	1.763	3%	2.079	3%
II.B	Diensten en diverse goederen	10.408	17%	11.065	16%	12.764	16%
II.C	Bezoldigingen, sociale lasten en pensioenen	42.241	69%	49.617	71%	55.611	69%
II.D	Afschrijvingen	3.006	5%	3.339	5%	3.972	5%
II.E	Waardeverminderingen	2	0%	-1	0%	25	0%
II.F	Voorzieningen voor risico's & kosten	37	0%	19	0%	293	0%
II.G	Andere bedrijfskosten	840	1%	861	1%	541	1%
I.G	Als herstructureringskosten geact	-	0%	-	0%	-	0%
III.	Bedrijfsresultaat	2.149	3%	2.215	3%	3.735	5%
IV.	Financiële opbrengsten	444	1%	519	1%	453	1%
V.	Financiële kosten	645	1%	853	1%	1.049	1%
VII.	Uitzonderlijke opbrengsten	287	0%	306	0%	723	1%
VIII.	Uitzonderlijke kosten	322	1%	530	1%	761	1%
IX	Belastingen op het resultaat	12	0%	2	0%		0%
III.	Resultaat van het boekjaar	1.901	3%	1.654	2%	3.102	4%

Tabel 19: evolutie van de resultatenrekening van de kringloopsector over de laatste drie jaren

De ontvangsten bestaan voor ongeveer de helft uit omzet. Omzet kan zowel winkelomzet als aangerekende vergoedingen zijn. (tonnagevergoeding, facturatie van geleverde diensten, ...). Dit aandeel neemt over de laatste jaren licht af. Voor 2009 daalt dit percentage voor het eerst minder dan 50%. De daling met 1% wordt gecompenseerd door een toename van de andere bedrijfsopbrengsten. Onder de rubriek omzet vallen ook de tonnagevergoedingen uitgekeerd door de gemeenten/intercommunales voor selectieve of integrale gescheiden inzameling van diverse fracties zoals textiel en AEEA.

Deze vergoedingen worden via een overeenkomst tussen de gemeenten en inzamelaars afgesproken en zijn jaarlijks indexeerbaar. Ook andere ophalers, niet uit de sector, kunnen een overeenkomst sluiten met de gemeenten.

De tonnagevergoedingen, in de regel betaald door gemeenten of intercommunales hebben over de laatste drie jaren de tendens van de instroom en het hergebruik gevolgd en zijn dan ook sterk gestegen. In 2007 ontving de sector 2 882 000 euro aan tonnagevergoedingen, wat in 2008 opliep tot 3 197 000 euro en in 2009 zelfs tot 3 687 000 euro. De totale toename over de afgelopen twee jaren bedraagt dan ook 28% en dit bij een toename met 20% van de totale instroom met 21% en van het theoretisch hergebruik met 18%. Hun belang in de totale ontvangsten van de sector blijft over deze drie jaren constant op 4,7%.

De subsidies blijven relatief constant en maken nog steeds 48% uit van de totale ontvangsten. De subsidies voor tewerkstelling zijn de belangrijkste. Tabel 20 geeft de evolutie weer van alle bedrijfsopbrengsten met opsplitsing in de omzet en de diverse subsidies over de laatste 5 jaren. Het aandeel van de eigen ontvangsten enerzijds en de diverse subsidiestromen anderzijds blijft over de jaren zeer stabiel. De enige belangrijke wijziging die we vaststellen in 2009 ten opzichte van 2008 betreft de subsidies van de federale overheid, die voorheen duidelijk werden aangegeven onder de "andere" subsidies.

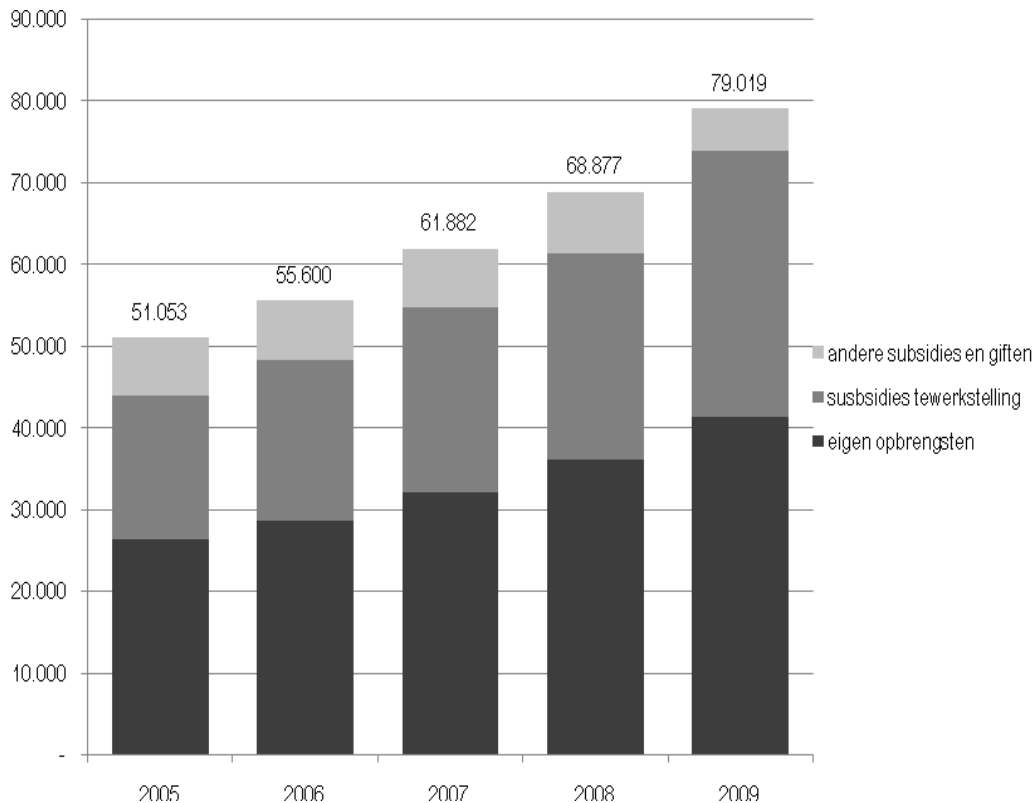
Inkomsten	2005		2006		2007		2008		2009	
	000	%	000	%	000	%	000	%	000	%
eigen opbrengsten	26.430	52%	28.676	52%	32.187	52%	36.044	52%	41.351	52%
internationale overheid	-	0%	-	0%	-	0%	-	0%	186	0%
federale overheid	-	0%	-	0%	-	0%	-	0%	3.182	4%
vlaamse overheid (ovam)	962	2%	893	2%	884	1%	850	1%	943	1%
vlaamse overheid (tewerkstelling)	17.519	34%	19.606	35%	22.475	36%	25.380	37%	29.348	37%
vlaamse overheid (andere)	-	0%	-	0%	-	0%	-	0%	379	0%
Intercommunale	15	0%	151	0%	152	0%	174	0%	118	0%
gemeentebestuur	649	1%	817	1%	746	1%	760	1%	1.001	1%
ocmw-bestuur	696	1%	736	1%	872	1%	920	1%	985	1%
andere subsidies	4.781	9%	4.722	8%	4.566	7%	4.750	7%	1.411	2%
andere giften	-	0%	-	0%	-	0%	-	0%	116	0%
Totaal	51.053	100%	55.600	100%	61.882	100%	68.877	100%	79.019	100%

Tabel 20: evolutie van de eigen inkomsten en de steunmaatregelen van overheden

Uit deze cijfers blijkt duidelijk dat de ontvangsten van de sector, naast de eigen opbrengsten, vooral van tewerkstellingssubsidies komen. Deze subsidies kunnen en worden ook enkel aangewend om aan de verplichtingen te voldoen als sociale werkplaats waaronder de loon- en opleidingskosten. Onder dit statuut kunnen enkel laaggeschoolde en langdurig (minimaal 5 jaar) werklozen, tewerkgesteld worden. Dit vraagt enorme inspanningen zowel op vlak van vorming, begeleiding en opleiding met een niet te onderschatten rendementsverlies. De tewerkstellings-subsidies dragen niet altijd volledig deze kost maar zijn onmisbaar om het rendementsverlies te compenseren. De milieusubsidies van de OVAM kunnen hiervoor niet aangewend worden.

Hoewel alle andere subsidies samen slechts 7% van de totale ontvangsten van de sector uitmaken, zijn ze elk op zich toch bijzonder belangrijk voor de financiële leefbaarheid van de centra. De sector realiseert in 2009 een netto resultaat van 3,9% op de totale ontvangsten. Dit betekent dat bvb. de OVAM-subsidies (1% van de bedrijfsopbrengsten) wel 30% uitmaken van hun marge. In absolute termen bedraagt het batig saldo voor de sector als geheel immers slechts 3 102 000 euro.

De subsidies van de OVAM (943 000 euro), van de gemeentebesturen (1 001 000 euro) of van de ocmw-besturen (985 000 euro) zijn bijgevolg, hoewel beperkt ten opzichte van de totale inkomsten (79 019 000 euro), van cruciaal belang in het netto resultaat van de sector.



Figuur 13: Evolutie van de eigen opbrengsten en van de steunmaatregelen.

De subsidies die enkel voor milieudoelinden aangewend worden zijn deze van de OVAM en intercommunales. De aanwending van de OVAM subsidies worden bepaald door het besluit van de kringloopcentra. De OVAM volgt dit jaarlijks op en heeft de mogelijkheid om de besteding gericht te bepalen. De keuze bestaat onder andere uit werkingskosten voor inzameling en verwerking van goederen, investeringen, communicatie en sensibilisering. De subsidies van de gemeentebesturen (1% van de bedrijfsopbrengsten) zijn goed voor 32% van het resultaat van de sector. Deze worden hoofdzakelijk ingezet voor de algemene werking met een bijdrage aan de milieudoelinden (hergebruik) maar verschillen van centrum tot centrum. De aanwending van alle kleinere en niet-tewerkstellingsubsidies hebben we niet in detail bevraagd.

Het totaal van alle "kleinere" subsidiekanalen uit tabel 20 (exclusief federale overheid en tewerkstellingssubsidies Vlaamse overheid) neemt 166% in van het netto resultaat van de sector of met andere woorden, deze subsidies 5 139 000 euro zijn 1,66 keer het resultaat van het boekjaar, 3 102 000 (tabel 19). Zonder deze inkomsten zou de sector financieel niet leefbaar zijn. De 'andere' subsidies in tabel 20 komen de uitbouw en werking van de kringloopwerking eveneens ten goede. Deze omvatten onder andere ook kapitaalsubsidies, energiebesparende maatregelen of ESF subsidies (sociaal fonds).

Elke subsidie uit de tabel is dan ook relevant in verhouding tot het netto resultaat van de sector. Dit positieve netto resultaat is een absolute noodzaak, wil de sector verder blijven groeien. Het eigen vermogen van de sector vormt onder meer een buffer die de centra idealiter uitbouwen om op lange termijn aan de verplichtingen tegenover hun personeel te voldoen (sociaal passief). Buiten het ontvangen van kapitaalsubsidies, kunnen de centra dit eigen vermogen uitsluitend uitbouwen door positieve resultaten te realiseren en toe te voegen aan het bestaande eigen vermogen van de centra.

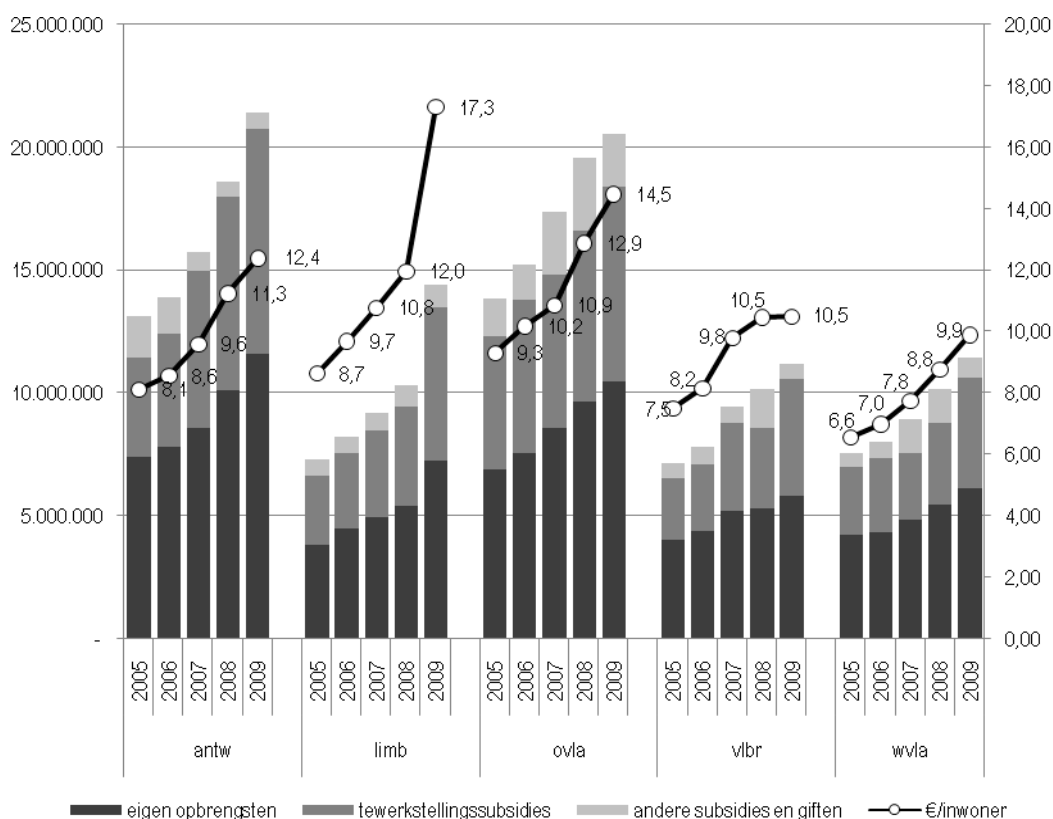
Het verband tussen de steunmaatregelen en het totale belang van deze centra, door ons bepaald aan de hand van de totale ontvangsten, illustreren we in tabel 21 en figuur 14 met de cijfers per provincie. Tabel 21 geeft een overzicht van de eigen opbrengsten en steunmaatregelen per provincie met inbegrip van de subsidies berekend per inwoner van hun verzorgingsgebied.

Inkomsten	antwerpen	limburg	oost- vlaanderen	vlaams- brabant	west- vlaanderen	sector
eigen opbrengsten	11.607.233	7.271.142	10.480.422	5.840.656	6.151.245	41.350.698
internationale overheid	-	110.295	41.929	34.013	-	186.237
federale overheid	1.267.967	399.074	618.898	818.587	77.258	3.181.784
vlaamse overheid (ovam)	239.600	178.894	210.249	150.548	163.364	942.655
vlaamse overheid (tewerkstelling)	7.886.859	5.803.165	7.307.202	3.933.237	4.417.989	29.348.452
vlaamse overheid (andere)	6.901	86.672	156.380	88.720	40.039	378.712
intercommunale	-	2.601	943	-	114.461	118.005
gemeentebestuur	108.939	326.726	341.237	65.600	158.790	1.001.293
ocmw-bestuur	40.953	6.812	937.507	-	-	985.272
andere subsidies	252.783	225.062	428.672	256.370	247.769	1.410.656
andere giften	4.885	-	30.584	16.279	63.909	115.657
totaal	21.416.120	14.410.443	20.554.023	11.204.010	11.434.824	79.019.421
% eigen opbrengsten	54%	50%	51%	52%	54%	52%
Inwoners	1.727.220	831.867	1.417.601	1.067.545	1.154.192	6.198.425
Steun per inwoner	5,68	8,58	7,11	5,02	4,58	6,08

Tabel 21: eigen inkomsten en steunmaatregelen van overheden per provincie

De provincie Limburg kent de hoogste toelagen per inwoner, gevolgd door Oost-Vlaanderen, Antwerpen, Vlaams-Brabant en West-Vlaanderen. Het belang van de sector (uitgedrukt in euro per inwoner) uitgesplitst per provincie, geeft precies dezelfde rangschikking (zie figuur 14).

De tewerkstellingssubsidies zijn zeer hiervan duidelijk de motor. Uit meer gedetailleerde berekeningen blijkt immers dat de eigen opbrengsten de ontvangen tewerkstellingssubsidies volgen. Er bestaat immers een correlatie tussen tewerkstellingssubsidies enerzijds en eigen inkomsten anderzijds die 92% van de verschillen verklaart.



Figuur 14: Evolutie van de omvang van de sector per provincie in euro (balkgrafiek op de linker as) en in totaal aantal euro per inwoner (lijngrafiek op de rechter as)

Aangezien beide bronnen van inkomsten samen 93% van de totale ontvangsten omvatten, hangt het totale belang van de sector (uitgedrukt in euro per inwoner) samen met de ontvangen

tewerkstellingssubsidies. Tussen beide gegevens is er een correlatie die 93% van de verschillen in de sector verklaart.

Het belang van de ontvangen steun per inwoner (West-Vlaanderen 4,58 euro tegenover Limburg 8,58 euro kan dan ook niet onderschat worden). De verschillen worden overigens niet zozeer veroorzaakt door de "andere" subsidies, maar vooral door de tewerkstellingssubsidies.

Onder de kosten (tabel 19) vinden we slechts enkel "bijkomende" kosten omdat de goederen gratis verkregen worden en niet aangekocht worden, wat ook btw-technisch niet toegelaten is. Logischerwijze zijn de belangrijkste kosten van de sector dan ook de personeelskosten, gevolgd door de diensten en diverse goederen. De personeelskosten slorpen ongeveer 70% van de totale inkomsten van de sector op. Deze verhouding was de afgelopen jaren aan het toenemen, maar in 2009 nam de druk van de personeelskosten op de totale inkomsten opnieuw wat af. Dit heeft onder meer te maken met de toename van de verkoopprijs per kilogram. Het toegenomen hergebruik (9%) gaf aanleiding tot een toename van de omzet met 13%, terwijl de stijging van de personeelskosten beperkt bleef tot 12%.

De diensten en diverse goederen blijven op het niveau van 16% van de totale ontvangsten. Deze kosten van huisvesting, secretariaat, transport, promotie e.d. nemen over de laatste drie jaren telkens 16% à 17% van de totale inkomsten voor hun rekening. De afschrijvingen blijven op 5% van de totale ontvangsten. Door de afgenomen druk van de personeelskosten op de totale ontvangsten, stijgt het bedrijfsresultaat tot 5% en neemt het netto resultaat in dezelfde mate toe.

7.3 De ratio's

De liquiditeit is de mate waarin een organisatie in staat is haar betalingsverplichtingen op korte termijn te voldoen. Ze kan gemeten worden door de activa die op korte termijn (binnen het jaar) omzetbaar zijn in liquide middelen te vergelijken met de schulden op korte termijn. Dit kan door beide gegevens door elkaar te delen (waarbij de bekomen ratio bij voorkeur groter is dan 1) of door het verschil tussen beide bedragen te maken (waarbij het bekomen bedrag bij voorkeur positief is).

De ruime liquiditeit (current ratio) ligt in de sector relatief hoog. Ook in 2009 ligt de ratio nog ver boven de kritische waarde van 1. De behaalde 1,91 ligt opnieuw lager dan de 2,02 van het jaar 2008. Bij de enge liquiditeit (acid test ratio) zien we dezelfde evolutie: de ratio ligt relatief hoog (1,78) maar neemt wel van jaar op jaar af.

Het netto bedrijfskapitaal neemt in absolute waarde verder toe van 13 378 000 euro in 2008 naar 14 017 000 euro in 2009. In verhouding tot het balanstotaal neemt echter ook het netto bedrijfskapitaal jaar na jaar af. Waar het in 2007 nog op 26% van het balanstotaal lag, daalt dit over 21% in 2008, naar 19% in 2009.

De solvabiliteit, de mate waarin de sector kan voldoen aan zijn schulden op langere termijn, hebben we berekend vanuit de financiële kosten en de totale schulden. De eerste ratio toont aan dat de sector 4 keer meer interestlasten zou kunnen dragen vanuit het resultaat, dan de reële financiële kosten van 2009. Uit de tweede ratio kunnen we besluiten dat de sector zijn totale schulden zou kunnen aflossen uit de cashflow van iets meer dan vijf jaar.

De rendabiliteit ten slotte, blijft positief en ligt in 2009 op nieuw iets hoger, nadat er een aantal jaren een dalende trend was. De netto verkoopmarge bedraagt in 2009 bijna 4,7%, tegenover 3,2% in 2008. Het betreft het bedrijfsresultaat vóór financiële en uitzonderlijke resultaten. De netto rendabiliteit van het totaal vermogen bedraagt 6,7% en de netto rendabiliteit van het eigen vermogen neemt toe tot 9,0%.

7.4 Conclusie

De kringloopsector investeert in 2009 opnieuw voor bijna 12 miljoen euro in materiële vaste activa om haar groei verder te zetten. Deze investeringen werden voor 61% gefinancierd met eigen middelen. Verder bevatten de activa voornamelijk geldbeleggingen en liquide middelen. Het eigen vermogen, opgebouwd door middel van positieve resultaten uit het verleden, stijgt verder in absolute termen, maar daalt in percent van het balanstotaal.

De omvang van de sector, uitgedrukt in euro, groeit in 2009 verder met 15%. De totale inkomsten bestaan voor ongeveer de helft uit eigen omzet en voor 47% uit subsidies. De tewerkstellingssubsidies maken hiervan het leeuwendeel uit, maar ook de andere subsidies (niet tewerkstelling) zijn van levensbelang voor de sector. Alle subsidies (andere dan tewerkstellingssubsidies) bedragen slechts 7% van de totale ontvangsten van de sector maar zorgen elk op zich toch voor de financiële leefbaarheid van de centra en niet te vergeten ook voor het behalen en behouden van de milieudoelstellingen in heel Vlaanderen. De sector realiseert in 2009 een netto resultaat van 3,9% op de totale ontvangsten. De OVAM-subsidies (1% van de bedrijfsopbrengsten) maken wel 30% uit van hun winstmarge.

De totale niet tewerkstellingssubsidies zijn 1,66 keer hun resultaat of 166% van het resultaat van de sector. Het wegvallen van deze subsidies betekent verlies bijgevolg is de sector niet leefbaar bij het wegvallen van deze inkomsten. De winstmarge, inclusief subsidies en vergoedingen, is de enige bron om nieuwe investeringen voor het verwerkings- en productieproces alsook de verkoop mogelijk te maken.

De tewerkstellingssubsidies vormen duidelijk de motor van de groei van de kringloopsector en er bestaat dan ook een correlatie tussen de tewerkstellingssubsidies per inwoner enerzijds en de omvang van de sector (in euro per inwoner) anderzijds die 93% van de spreiding verklaart.

De liquiditeit, van oudsher bijzonder hoog in de sector, neemt stilaan af in relatieve termen: zowel de ruime en de enge liquiditeit als het netto bedrijfskapitaal in percent van het balanstotaal. Dit laatste stijgt wel nog licht in absolute termen (netto bedrijfskapitaal). Ook de solvabiliteit ligt nog relatief hoog. De rendabiliteit blijft positief en ligt ook 2% hoger dan vorig jaar. De verklaring hiervoor ligt in belangrijke mate in de gestegen verkoopprijs per kilogram. Zoals eerder vermeld is het resultaat, los van de noodzakelijke tewerkstellingssubsidies, nog steeds volledig (166%) afhankelijk van het behoud van andere bestaande subsidies.

8 Conclusies en aanbevelingen

De structuren binnen de kringloopsector hebben een zekere maturiteit bereikt. Het huidige landschap is het resultaat van een eerste beweging (1998-2002) waarin de sector meer en meer gebiedsdekkend werd en een tweede (2002-2007) waarin het hele Vlaamse Gewest werd bediend door minder, maar steeds grotere structuren. Deze ontstonden uit de fusie van bestaande centra. In 2009 zelf is er op het gebied van de structuur en organisatie geen enkele wijziging.

Onder deze stabiliteit in de structuren schuilt echter een grote creativiteit en bedrijvigheid in het zoeken naar nieuwe activiteiten en kanalen om de instroom van kringloopgoederen te vergroten. Deze diversificatie kadert in het streven van de sector om tegen 2015 een hergebruik van 5 kilogram per inwoner te realiseren.

De sector blijft ook verder investeren in een verbetering van de benutte investeringsgoederen. Toch ligt de sterke groei in het totale aantal winkels uit de periode 1998-2003 al enige tijd achter ons. Het aantal kringloopwinkels neemt over de laatste jaren nog slechts lichtjes toe en blijft in de buurt van 100 winkels voor het Vlaamse Gewest. Het gemiddelde bereik van een kringloopwinkel blijft dan ook in de buurt van de 60 000 inwoners liggen.

De cijfers over de totale oppervlakte van de gebouwen zijn moeilijk vergelijkbaar met de vorige jaren, aangezien een aantal gebouwen (die niet voor de basisactiviteiten van de kringloopwerking worden gebruikt) niet langer worden opgenomen. De gemiddelde Kringwinkel is duidelijk groter dan een kringloopwinkel. Over de hele sector is een gemiddelde winkel 656 m² groot.

De inzameling van kringloopgoederen maakt in 2009 een grote sprong in absolute cijfers van 46 656 ton naar 52 712 ton, een toename met 6 056 ton of bijna 13%. De selectieve inzameling blijft voor de grootste instroom zorgen en is ook (in absolute termen) de motor van de groei. De sector zamelt nu gemiddeld al 8,50 kilogram per inwoner in over het Vlaamse Gewest. In steeds meer gemeenten wordt er 5 kilogram per inwoner of meer ingezameld.

We stellen wel een groot verschil vast tussen de klassieke kringloopcentra (5,06 kilogram inzameling per inwoner) en de ruimerwerkende (9,36 kilogram inzameling per inwoner). De klassieke kringloopcentra beperken hun activiteiten tot de basis kringloopwerking (selectief verzamelen van goederen, met het oog op producthergebruik), terwijl ruimerwerkende centra gebruik maken van integrale inzameling.

Nemen we het relatieve gewicht van de gebruikte inzamelkanalen of de ingezamelde producten als basis, dan blijft de sector het afgelopen jaar vrij stabiel.

Samen met de inzameling, is ook het hergebruik in 2009 aanzienlijk toegenomen. Het hergebruikpercentage voor de sector als geheel blijft immers relatief constant. Het is gestabiliseerd rond de 44% sinds 2005. Bovendien werd er van de afgevoerde fractie meer gerecycleerd en minder gestort of verbrand.

Het hergebruik per inwoner stijgt dan ook tot 3,81 kilogram en een vijftal centra realiseren reeds de beoogde 5 kilogram per inwoner. De ruimerwerkende centra halen wel een hoger hergebruik per inwoner. De provincie West-Vlaanderen is er nog niet in geslaagd haar achterstand ten opzichte van het sectorgemiddelde in te halen. Dit heeft onder meer te maken met de relatief beperkt subsidies voor deze kringloopcentra, wat duidelijk een effect heeft op hun performantie. De gemiddelde prijs per verkochte kilogram steeg het afgelopen jaar tot 1,22 euro.

Om 5 kg hergebruik per inwoner over het gehele Vlaamse Gewest te halen, is duidelijk dat er nog belangrijke stappen moeten gezet worden bij een aantal centra en gemeenten.

De sector blijft dan ook zoeken naar nieuwe inzamelwijzen en methoden om dit doel te bereiken, binnen de milieujuridische randvoorwaarden.

De sector bereikt in 2009 al 3,6 miljoen klanten, wat een theoretisch bereik is van 58 klanten op 100 inwoners. De doelstelling is 4 miljoen klanten bereiken tegen 2015.

Ook de cijfers over tewerkstelling zijn niet volledig vergelijkbaar met de vorige jaren, aangezien de bevraging op dit punt sterk vereenvoudigd werd. We kunnen wel concluderen dat de kringloopsector zijn rol in het creëren van tewerkstelling waarmaakt. De tewerkstelling is in VTE opgelopen tot 3 234 personeelsleden, waarvan 2 226 VTE betaalde krachten. Bovendien heeft 70% van de personeelsleden een diploma van hoogstens lager secundair onderwijs, wat aantoonde de sector effectief slaagt in haar opzet om langdurig werklozen en laaggeschoolden een kans te geven op zinvolle tewerkstelling. De doelstelling van 3000 VTE tegen 2015 komt in zicht.

Nieuwe samenwerkingsverbanden in het kader van het nieuwe materialenbeleid en nieuwe aanvaardingsplichten kunnen zowel nieuwe arbeidsplaatsen als nieuwe bronnen voor kringloopactiviteiten creëren. De OVAM zal de nieuwe rol van de kringloopsector in de komende jaren bestuderen en overleggen met de koepel, KOMOSIE. Andere beleidsondersteuning is mogelijk via het Uitvoeringsplan Milieuverantwoordbeheer van Huishoudelijke Afvalstoffen waar zowel de doelstellingen voor de kringloopsector maar ook die voor de gemeenten en intercommunales vermeld zijn. Een optimale samenwerking met alle belanghebbenden komt de milieudoelstelling en de dienstverlening aan de Vlaamse burgers ten goede. Samenwerking en overleg met de reguliere afvalsector worden aangemoedigd om nieuwe initiatieven voor inzameling en verwerking van integrale stromen op de beste manier te laten verlopen.

Ook de financiële cijfers tonen het toenemende belang van de sector aan. De kringloopsector investeert in 2009 opnieuw voor bijna 12 miljoen euro in materiële vaste activa om haar groei verder te zetten. Deze investeringen werden voor 61% gefinancierd met eigen middelen. Het eigen vermogen, opgebouwd door middel van positieve resultaten uit het verleden, stijgt verder in absolute termen, maar daalt in percent van het balanstotaal.

De omvang van de sector, uitgedrukt in euro, groeit in 2009 verder met 15%. De totale inkomsten bestaan voor ongeveer de helft uit eigen omzet en voor 47% uit subsidies. De tewerkstellingssubsidies maken hiervan het leeuwendeel uit, maar ook de andere subsidies zijn van levensbelang voor de sector. Zij maken samen immers 166% uit van het resultaat van de sector, wat betekent dat de sector zonder die subsidies financieel niet leefbaar zou zijn. Het resultaat, los van de noodzakelijke tewerkstellingssubsidies, is dan ook nog steeds volledig afhankelijk van het behoud van andere bestaande subsidies.

Alle subsidies (andere dan tewerkstellingssubsidies) bedragen slechts 7% van de totale ontvangsten van de sector maar zorgen elk op zich toch voor de financiële leefbaarheid van de centra en niet te vergeten ook voor het behalen en behouden van de milieudoelstellingen in heel Vlaanderen. De sector realiseert in 2009 een netto resultaat van 3,9% op de totale ontvangsten. De OVAM subsidies (1% van de bedrijfsopbrengsten) maken wel 30% uitmaken van hun winstmarge.

De tewerkstellingssubsidies vormen duidelijk de motor van de groei van de kringloopsector en er bestaat dan ook een correlatie tussen de tewerkstellingssubsidies per inwoner enerzijds en de omvang van de sector (in euro per inwoner) anderzijds die 93% van de spreiding verklaart.

De liquiditeit, van oudsher bijzonder hoog in de sector, neemt stilaan af in relatieve termen (ruime liquiditeit, enge liquiditeit en netto bedrijfskapitaal in percent van het balanstotaal, maar stijgt nog licht in absolute termen (netto bedrijfskapitaal). Ook de solvabiliteit ligt nog relatief hoog. De rendabiliteit blijft positief en ligt ook 2% hoger dan vorig jaar. De verklaring hiervoor ligt in belangrijke mate in de gestegen verkoopprijs per kilogram.

Dit verslag haalt voor het eerst haar informatie uit het Kringloop Inventarisatie Systeem (KRIS bevraging), een database gebaseerd op individuele rekenbladen per centrum. Deze bevraging heeft in grote lijnen dezelfde structuur als de Zenith bevraging maar werd op heel wat punten vereenvoudigd op vraag van de sector en van de OVAM. Na dit eerste jaar wordt de bevraging kritisch bekeken. Opmerkingen van gebruikers en partners worden beoordeeld om in de mate van het mogelijke nog een aantal verbeteringen en vereenvoudigingen aan te brengen.

Het doel van de vernieuwde bevraging is vereenvoudigen en de essentie bevragen gebaseerd op de wettelijke verplichtingen gecontroleerd door de OVAM. We trachten de betrouwbaarheid van de cijfers te verbeteren zodat ze zowel individueel en samengevat in sectortotalen bruikbaar zijn voor het beleid van de centra, de koepel en de OVAM. Vanaf 2011 gebruiken de OVAM en KOMOSIE enkel nog KRISSE als bevragingssysteem.