

DEPARTEMENT
WERK &
SOCIALE
ECONOMIE

**Jaarrapport
INSPECTIE
2013**



1.	Woord vooraf	3
2.	Een slagvaardige Vlaamse Sociale Inspectie	4
	Voorstelling van bevoegdheden, materies en personeelsbezetting	4
	Kwaliteit en organisatiebeheer	7
3.	Kwaliteitsvolle controles in uiteenlopende materies	10
	Algemeen overzicht gerealiseerde controles	10
	Algemeen overzicht wijzen van optreden	14
4.	Bespreking per materiecluster	16
	Tewerkstelling van buitenlandse werknemers	16
	Private arbeidsbemiddeling	25
	Sociale interventie	31
	Evenredige arbeidsdeelname en diversiteit	34
	Taaldecreet	35
	Tewerkstellingsprogramma's	38
	Activeringsmaatregelen en Competentie & Loopbaan	47
	Sociale economie	51
	Europees Sociaal Fonds	55
5.	Administratieve geldboeten	62
	Procedure	62
	Dossiers 2013	64
	Conclusie	68

1. Woord vooraf

Beste lezer,

Graag stel ik u het Jaarrapport 2013 voor van de Vlaamse Inspectie Werk en Sociale Economie.

Met haar inspecties op het terrein verleent zij het beleid de broodnodige aftoetsing van haar maatregelen in de praktijk. In 2013 werden in deze context 2146 onderzoeken uitgevoerd, of 104% van het vooropgestelde objectief.

Het overgrote deel van de onderzoeken vond plaats in het kader van de tewerkstelling van buitenlandse werknemers, meer bepaald 788 dossiers. Hiertoe behoren ook 168 AC-acties, dit zijn gecoördineerde acties in samenwerking met andere gewestelijke en federale (inspectie)diensten.

De tweede grootste cluster betreft de controles op de tewerkstellingsmaatregelen, met name 526 dossiers. Het leeuwendeel hiervan is weggelegd voor de gesco-controles bij lokale besturen.

In de sector van de sociale economie werden afgelopen jaar 245 dossiers afgewerkt, met de meeste aandacht voor toezicht op de lokale diensteneconomie. De nieuwe decreten lokale diensteneconomie en maatwerk vormen hier zeker en vast een nieuwe uitdaging.

Net als de voorgaande jaren werden tevens inspecties uitgevoerd op projecten binnen het Europees Sociaal Fonds. Dit is telkens weer een bijzonder intensieve controleronde, waar heel wat mensdagen naartoe gaan maar waar door de jaren heen dan ook een degelijke expertise werd opgebouwd.

Nieuw in 2013 was een gereserveerd aantal VTE inspecteur voor preventief optreden, diepte-onderzoeken en klachtenbehandeling. Deze inspectievormen worden nu ook apart gemonitord, zodat hierover ook specifiek gerapporteerd kan worden.

Ik wens u alvast veel leesplezier met de neerslag van de werkzaamheden van mijn inspectiedienst in dit jaaroverzicht 2013.

Met vriendelijke groeten,

Dirk Vanderpoorten

Secretaris-generaal

Departement Werk en Sociale Economie

2. Een slagvaardige Vlaamse Sociale Inspectie

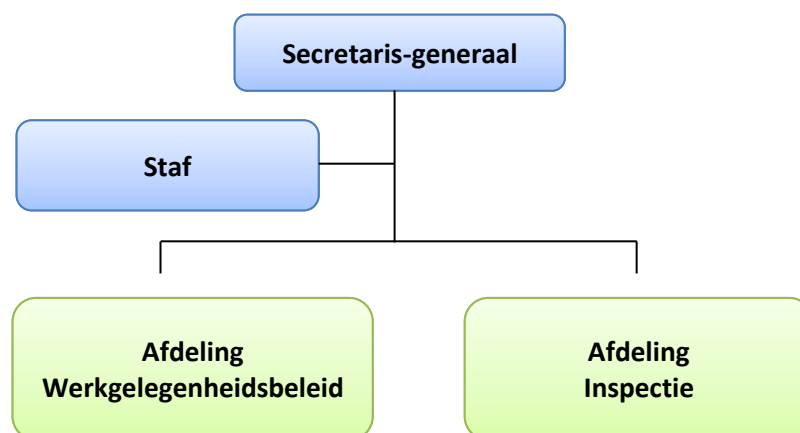
Voorstelling van bevoegdheden, materies en personeelsbezetting

Sedert 1 april 2006 behoort Inspectie Werk en Sociale Economie tot het Departement Werk en Sociale Economie. Het Departement vormt samen met het Vlaams Subsidieagentschap het ministerie van Werk en Sociale Economie. In onderstaand schema zijn ook de andere partners binnen het beleidsdomein weergegeven.

Organogram



Binnen het Departement Werk en Sociale Economie zijn er naast de afdeling Inspectie eveneens een afdeling Beleid en een Staf van de Secretaris-generaal.



Personeel

Inspectie Werk en Sociale Economie is als volgt georganiseerd:

- een hoofdbestuur met zetel in Brussel
- vijf provinciale teams, één in elke Vlaamse provincie

Tabel : personeelsbezetting Inspectie Werk en Sociale Economie op 31.12.2013

Afdelingshoofd	Stafleden	Team-coördinatoren, tevens inspecteur	Team Secretariaat & Administratieve Ondersteuning	Inspecteurs
1	2	5	6	28

Missie

Inspectie Werk en Sociale Economie onderschrijft de missie van het gelijknamige

Departement:

Ons deskundig en klantvriendelijk team maakt en ondersteunt beleid en houdt toezicht op de uitvoering ervan, met als passie meer en beter werk voor iedereen in Vlaanderen.

Wettelijke basis

De basis voor het optreden van de Inspectie Werk en Sociale Economie is het decreet van 30 april 2004 houdende het sociaalrechtelijk toezicht (of voluit: het decreet tot uniformisering van de toezichts-, sanctie- en strafbepalingen die zijn opgenomen in de regelgeving van de sociaalrechtelijke aangelegenheden, waarvoor de Vlaamse Gemeenschap en het Vlaamse Gewest bevoegd zijn). Dit decreet werd gewijzigd bij decreet van 9 juli 2010, dat in werking trad op 1 oktober 2010.

Het inspectiedecreet verleent de inspecteurs verschillende manieren van optreden:

- verstrekken van inlichtingen en adviezen onder meer over de meest doeltreffende middelen om de wettelijke en decretale bepalingen na te leven;
- formuleren van een waarschuwing;
- stellen van een termijn voor de overtreder om zich in orde te stellen;
- toezicht en controle uitoefenen op stukken of ter plaatse en op de verantwoording die gerechtigden moeten verstrekken aan de rechtspersonen van wie zij toelagen ontvangen;
- toezicht uitoefenen op de algemene en bij beslissingen opgelegde voorwaarden;
- processen-verbaal opstellen, waarin alle bevindingen en verhoren, alsook vastgestelde inbreuken worden opgetekend;
- voorstellen formuleren tot intrekking van de erkenning of arbeidsvergunning/kaart;
- voorstellen formuleren tot stopzetting van projecten of tot correcties op financiële tegemoetkomingen.

Inspectie Werk en Sociale Economie valt ook onder het Sociaal Strafwetboek dat op 1 juli 2011 in werking trad. Met de invoering van het Sociaal Strafwetboek beoogde de wetgever een overzichtelijk en gecoördineerd geheel te maken van alle sancties die kunnen toegepast worden bij inbreuken op het arbeidsrecht en het sociaal zekerheidsrecht.

Materies

Inspectie Werk en Sociale Economie is bevoegd voor inspectie op volgende materies:

- Tewerkstelling buitenlandse werknemers
- Private arbeidsbemiddeling
- Sociale Interventie
- Evenredige arbeidsmarktdeelname en diversiteit
- Europees Sociaal Fonds
- Sociale Economie
- Activeringsmaatregelen
- Tewerkstellingsmaatregelen
- Competenties & Loopbaan
- Taaldecreeet

Kwaliteit en organisatiebeheer

Inzake haar kwaliteitsbeleid heeft Inspectie Werk en Sociale Economie in 2013 zich voornamelijk gefocust op:

- verbetering van de methodiek van kwaliteitscontrole op inspectierapporten met het oog op het garanderen van een uniform inspectieoptreden;
- formuleren van ideeën en uitwerken van een plan van aanpak m.b.t. acties vanuit het onderzoeksrapport effect- en impactmeting van het inspectieoptreden;
- productgericht rapporteren in de verschillende nota's en het inspectiejaarrapport;
- evaluatie van het kwaliteitsbeleid vanuit de CAF domeinen;
- verder verbeteren van de inspectiemethodologie;
- actualiseren van de kernprocessen i.f.v. de aard van de inspectie: klachten, meldingen, courante inspecties, diepte-onderzoeken en preventief optreden.

Intervisies werden georganiseerd waarbij de inspecteurs werden gesensibiliseerd tot uniform en kwaliteitsvoller optreden op basis van goede praktijkvoorbeelden. Checklists, modeldocumenten, afsprakenkaders, uitschrijven van FAQ's werden verder geactualiseerd om een eenstemmige toepassing en rapportering te bereiken.

Een gedegen handhavingsbeleid moet op meerdere fronten actief zijn, onder andere het preventieve. Voorkomen is immers beter dan genezen, dus vraagt ook het preventieve luik de nodige aandacht. Impact creëer je immers niet alleen met PV's en Pro Justitia, maar ook door aanwezigheid op het terrein, door te informeren en sensibiliseren. Inspectie Werk en Sociale Economie gaf dit preventieve luik in 2013 dan ook een uitdrukkelijke plaats in haar jaardoelstellingen, met het oog op een meer structurele inbedding en monitoring.

Inspectie Werk en Sociale Economie heeft haar aanwezigheid binnen de SIOD- en AC-werking verder uitgebouwd. SIOD staat voor Sociale Inlichtingen- en Opsporingsdienst en is een federaal orgaan dat inspectiediensten ondersteunt in hun strijd tegen de illegale arbeid en de sociale fraude. Binnen de arrondissementele cellen (AC) worden door federale en gewestelijke inspectiediensten gezamenlijk inspecties uitgevoerd onder algemene coördinatie van de SIOD. Daarnaast heeft Inspectie Werk en Sociale Economie ook periodiek overleg met de andere gewestelijke inspectiediensten met dezelfde bevoegdheidsdomeinen.

In het kader van de strijd tegen discriminatie op de werkvloer sloot Inspectie Werk en Sociale Economie in 2007 een intentieverklaring met onder meer de sociale partners, het Centrum voor Gelijkheid van Kansen en Racismebestrijding en Federgon. Inspectie behandelt tot op vandaag nog steeds de ontvangen meldingen of klachten in dit kader.

De impact van deze samenwerkingsverbanden is natuurlijk moeilijk te meten, maar Inspectie Werk en Sociale Economie merkt wel dat het binnen de diverse netwerken aan erkenning wint door de expertise waarover ze beschikt en die ze bijgevolg kan delen met haar partners. Het omgekeerde geldt evenzeer, met als gevolg een win-win voor alle betrokkenen.

Het bereiken van effect en impact is een permanent streven van Inspectie Werk en Sociale Economie. Hetzij door preventief optreden (o.a. aanwezigheid op het terrein, waarschuwingen, informatieverstrekking), hetzij door repressief optreden (o.a. proces-verbaal, voorstel tot terugvordering subsidies, voorstel tot intrekking erkenning). In 2013 werd over de meting van effect en impact van het inspectieoptreden een studie afgerond. Daaruit blijkt dat er geen standaardinstrument bestaat voor het evalueren van effect en impact van inspectie-optreden. Elke methodologie is immers afhankelijk van zijn context, en Inspectie Werk en Sociale Economie inspecteert een breed gamma van wetgevingen. De studie bevat wel een aantal richtsnoeren en aanbevelingen waar Inspectie Werk en Sociale Economie voortaan, op basis van een plan van aanpak op korte, middellange en lange termijn, aan de slag zal gaan.

Inspectie Werk en Sociale Economie bouwde verder aan hun kwalitatieve productrapportering om zo gedifferentieerd (materie-afhankelijk) te kunnen rapporteren over de outcome van haar inspecties.

Net zoals de andere inspectiediensten binnen de Vlaamse overheid valt ook de afdeling Inspectie Werk en Sociale Economie onder het generieke systeem van interne controle of organisatiebeheersing dat in de Vlaamse overheid is ingevoerd ter uitvoering van het kaderdecreet bestuurlijk beleid. Audit Vlaanderen heeft begin 2013 haar aanbevelingen geformuleerd m.b.t. de organisatiebeheersing binnen de afdeling Inspectie. De afdeling heeft voor iedere aanbeveling haar verbeteringstraject uitgeschreven die momenteel over een periode van 3 jaar in uitvoering werd gesteld.

Naar de collega's toe werd de ontwikkeling opgestart van een documentencentrum binnen een Sharepoint-omgeving. Dit documentencentrum moet het voor de collega's mogelijk maken om op een efficiënte wijze gepast en snel aan de nodige informatie te geraken voor de uitvoering van hun inspectieopdrachten. Naar kennisdeling werd naast vorming, training en opleiding via de themagroepen intervisiewerking van goede praktijken georganiseerd.

Kwaliteitsvol optreden is ook een verhaal van het respecteren van de voorziene doorlooptijden en afspraken ter zake. Eind 2012 werd de ontwikkeling van een geautomatiseerde systeem van managementstatistieken inzake openstaande dossiers en doorlooptijden gefinaliseerd. In 2013 werden experimenteel deelrapporten opgesteld m.b.t. de doorlooptijden en tijdigheid van inspectiedossiers. Op basis van deze experimenten werden verbeteringen aangebracht aan de elektronische managementtool. Begin 2014 wordt gestart met nulmetingen met het oog op verbeterprojecten inzake respecteren van doorlooptijden en het tijdig opleveren van inspectierapporten.

In uitvoering van de doelstelling om het tijdsbestek voor niet-kerngerichte taken bij de inspecteurs te reduceren tot het noodzakelijke minimum werd er een afsprakenkader uitgeschreven en een meetmethodiek ontwikkeld. Resultaten van 2013 gaven aan dat de vooropgestelde doelstelling tegen 2015 zal gerealiseerd worden.

3. Kwaliteitsvolle controles in uiteenlopende materies

Algemeen overzicht gerealiseerde controles

Tabel: Strategische boordtabel Inspectie Werk en Sociale Economie 2013 – objectief vs. realisatie

Materie	Objectief 2013			Realisatie courante inspecties 31.12	Realisatie klachten 31.12	Realisaties preventief optreden 31.12	Totaal realisaties inspecties 31.12	
	mens-dagen/ dossier	VTE	Objectief	aantal dossiers	aantal dossiers	aantal dossiers	aantal dossiers	Gereali-seerd %
Migratie / buitenlandse wn	2,4	9,98	832	766	22		788	95%
Private arbeidsbemiddeling	2,5	1,75	140	153	20	89	262	187%
Sociale Interventie	1	0,49	97	99			99	102%
Antidiscriminatie / EPA	2,25	0,44	39	28	6		34	87%
Diversiteit	2	0,49	49	34			34	69%
Europees Sociaal Fonds	8,7	2,44	56	56			56	100%
Sociale Economie	2	2,29	229	241	4		245	107%
Activeringsmaatregelen	2	0,70	70	71	1		72	103%
Tewerkstellingsmaatregelen	1	2,60	520	523	3		526	101%
Competentie & Loopbaan	3	0,15	10	10			10	100%
Taaldecreet	0,75	0,10	26	16	4		20	77%
Vergaderingen / opleiding	3,35							
Subtotaal		24,76	2068	1997	60	89	2146	104%

Diepte-onderzoeken	1,17
--------------------	------

27,44

Op 31 december 2013 waren 2146 onderzoeken uitgevoerd door Inspectie Werk en Sociale Economie, of 104% van het objectief.

Hierna volgt de meer gedetailleerde bespreking van de verschillende materieclusters uit de strategische boordtabel:

Tewerkstelling van buitenlandse werknemers

In 2013 werden 766 migratiecontroles uitgevoerd, of 92% van het objectief. Daarnaast werden nog 22 dossiers behandeld op basis van een klacht of melding, deze worden in de boordtabel apart vermeld bij de kolom 'klachtenbehandeling'.

Deze controles waren als volgt verdeeld:

- 317 spontane controles
- 237 gevraagde controles
- 168 AC-acties
- 44 opvolgingscontroles
- 14 onderzoeken obv melding
- 8 onderzoeken obv klacht

We spreken van een controle op basis van een klacht, wanneer deze ingediend werd door de betrokkene zelf en van een controle op basis van een melding, wanneer deze werd ingediend door een derde.

Private arbeidsbemiddeling

Afgelopen jaar werden 153 controles uitgevoerd in de private arbeidsbemiddeling, of 109% van het objectief. Daarnaast werden 89 controles uitgevoerd ikv preventief optreden en 20 op basis van een klacht of melding. Beide laatste worden apart vermeld in de boordtabel. Binnen deze controles is volgende verdeling terug te vinden:

- 153 controles uitzend
- 76 controles werving & selectie
- 18 controles uitzend bouwsector
- 13 controles bemiddeling algemeen
- 2 controles sportmakelaars

Sociale Interventie

In 2013 werden 99 dossiers Sociale Interventie afgewerkt, of 102% van het perspectief van 97 controles.

Inspectie Werk en Sociale Economie baseert zich voor deze controlerondes steeds op de ontvangen lijsten vanuit de VDAB, met toepassing van een gezamenlijk afgesproken steekproef.

Evenredige Participatie op de Arbeidsmarkt

Dit betreft controles op basis van het EPA-decreet (Evenredige Participatie op de Arbeidsmarkt) van 8 mei 2002, inzake antidiscriminatie op de arbeidsmarkt.

In dit kader werden in 2013 28 eigen controles uitgevoerd (of 72% van het streefcijfer) en 6 onderzoeken op basis van een klacht of melding.

Diversiteitsplannen & -projecten

Binnen deze materiecluster werd in samenspraak met de afdeling Werkgelegenheidsbeleid een selectie van 49 dossiers in onderzoek gezet. Hiervan werden in het najaar van 2013 nog 34 dossiers beëindigd, zijnde 69% van het totaal.

Europees Sociaal Fonds

In het kader van het Europees Sociaal Fonds, werkt Inspectie Werk en Sociale Economie in onderaanneming van de Auditautoriteit. Die bepaalt -op basis van steekproeftrekking en risicoanalyse- hoeveel dossiers effectief in onderzoek worden gezet. In 2013 werden alle 56 toegewezen dossiers afgewerkt, zijnde 100%.

Sociale Economie

In 2013 werden in de sector van de sociale economie 241 dossiers afgerond. Dit komt overeen met 105% van het objectief. Daarnaast werden nog 4 dossiers behandeld op basis van een klacht, deze worden in de boordtabel apart vermeld bij de kolom 'klachtenbehandeling'.

De controles binnen deze materiecluster zijn als volgt verdeeld:

- 116 lokale diensteneconomie
- 94 meerwaardeneconomie (invoegmaatregel)
- 29 beschutte werkplaatsen
- 6 sociale werkplaatsen

Activeringsmaatregelen

De cluster activeringsmaatregelen omvat inspecties op de professionele integratie van personen met een arbeidshandicap (pipa), de tewerkstellingspremie 50+ en de Erkende Regionale Samenwerkingsverbanden (ERSV).

In 2013 werden 71 controles uitgevoerd, of 101% van het objectief. Daarnaast werd 1 controle uitgevoerd op basis van een klacht.

Deze controles omvatten:

- 64 controles 50+
- 6 controles ERSV
- 2 controles pipa

Tewerkstellingsmaatregelen

Onder de tewerkstellingsmaatregelen vallen de inspecties van volgende programma's: KB474 (gesco's bij lokale besturen), gesco's veralgemeend stelsel, werkervaring, derde arbeidscircuit (DAC) en opleidingsprojecten.

In 2013 werden in dit segment 523 controles uitgevoerd. Hiermee werd 101% van het streefcijfer gehaald. Daarnaast werden 3 controles uitgevoerd op basis van een klacht.

Volgende controles zijn hierin vervat:

- 354 Gesco KB 474
- 95 Werkervaring
- 39 DAC
- 37 Gesco veralgemeend stelsel
- 1 Opleidingsproject

Competentie & Loopbaan

Hieronder vallen de sectorconvenants, de opleidingscheques, de ervaringsbewijzen, de loopbaancentra en de initiatieven met betrekking tot levenslang leren.

Binnen deze cluster werden vorig jaar 10 controles uitgevoerd, hetgeen overeenkomt met een realisatiegraad van 100%:

- 5 controles aanmoedigingspremies
- 5 controles opleidingscheques

Taaldecreet

In 2013 werden 16 dossiers afgerond in het kader van controle op de naleving van het Taaldecreet. Dit is 62% van het streefcijfer. Daarnaast werden 4 controles uitgevoerd op basis van een klacht of melding.

Preventief optreden / diepte-onderzoeken / klachtenbehandeling

Nieuw in de strategische boordtabel 2013 was een gereserveerd aantal VTE inspecteur voor:

- Preventief optreden
- Diepte-onderzoeken
- Klachtenbehandeling

Preventief optreden

Het preventieve luik kreeg een uitdrukkelijke plaats in de jaardoelstellingen van Inspectie Werk en Sociale Economie, met het oog op een meer structurele inbedding en monitoring. In 2013 werden in dit kader volgende acties opgezet:

- Er werd een theoretisch kader uitgewerkt voor preventief optreden binnen Werk en Sociale Economie, tevens vertaald in de jaarlijkse strategische boordtabel
- Er ging een grootschalige preventieve controleronde door inzake private arbeidsbemiddeling binnen de zorgsector
- Er werd een informatieronde georganiseerd inzake de Gesubsidieerde Contractuelen KB474 bij de sociale secretariaten van de lokale besturen
- Het preventief optreden werd structureel ingebed in het proces tot uitvoering van controles
- Door middel van deelname aan onder meer studiedagen wordt gewerkt aan een verhoogde visibiliteit en transparantie over het inspectie-optreden
- Tot slot tracht Inspectie Werk en Sociale Economie in haar dagelijkse werking concrete inlichtingen en adviezen te verstrekken aan burgers, ondernemingen, besturen en vzw's over alle materies waarvoor zij bevoegd is

Diepte-onderzoeken

Inspectie Werk en Sociale Economie koos er tevens voor om de arbeidsintensieve diepte-onderzoeken beter in het vizier te brengen en apart op te volgen.

Hiertoe werden in 2013 volgende acties ondernomen:

- De beheerscel werd samengesteld en een structuur opgezet. Diepteonderzoeken werden gedefinieerd en criteria voor diepteonderzoeken bepaald.
- Het draaiboek diepteonderzoeken werd opgemaakt en gevalideerd door het Directiecomité.
- De criteria werden afgetoetst. Targets werden vastgelegd. De dossiers werden in onderzoek gezet en inspecteurs werden toegewezen.

Deze onderzoeken werden hoofdzakelijk uitgevoerd in de materies migratie en bemiddeling, maar ook de materies tewerkstellingsprogramma's en sociale economie kwamen aan bod. In totaal werd 1,05 VTE of ruim 205 mensdagen gespendeerd aan diepteonderzoeken.

Klachtenbehandeling

Tot slot werd ook klachtenbehandeling als aparte rubriek toegevoegd binnen de strategische boordtabel, met het oog op extra waakzaamheid voor een kwalitatieve behandeling en adequate opvolging van deze dossiers.

Algemeen overzicht wijzen van optreden

Processen-verbaal

In 2013 werden volgende processen-verbaal opgesteld:

- 128 Pro Justitia
- 103 PV's van Inlichting
- 1 PV van Vaststelling
- 224 Waarschuwingen

Totaal: **456**

Hieronder vindt u de gedetailleerde verdeling over de diverse materieclusters.

Tabel : Processen-verbaal Inspectie Werk en Sociale Economie 2013

Document	Materie	Aantal
Pro Justitia	Arbeidsbemiddeling	27
	Migratie	98
	Taaldecreet	3
	SUBTOTAAL	128
PV Van Inlichting	Arbeidsbemiddeling	15
	Evenredige Participatie Op De Arbeidsmarkt	1
	Migratie	82
	Sociale Economie	3
	Tewerkstellingsprogramma's	2
	SUBTOTAAL	103
PV Van Vaststellingen	Arbeidsbemiddeling	1
	SUBTOTAAL	1
Waarschuwing	Arbeidsbemiddeling	71
	Evenredige Participatie Op De Arbeidsmarkt	4
	Migratie	54
	Sociale Economie	70
	Sociale Interventie	1
	Taaldecreet	8
	Tewerkstellingsprogramma's	16
	SUBTOTAAL	224

Zoals voorgaande jaren werd het grootste aantal Pro Justitia opgemaakt binnen de materie Migratie (tewerkstelling van buitenlandse werknemers), meer bepaald in 12,79% van de dossiers.

Ook het hoogste aantal PV's van Inlichting bevond zich in de materie Migratie. De meeste van deze PV's van inlichting werden bezorgd aan Toezicht op de Sociale Wetten (24), Arbeidsauditoraat (13) en Sociale Inspectie (12).

De meeste Waarschuwingen werden opgesteld binnen de sector van de Sociale Economie en Arbeidsbemiddeling.

Financiële correcties

Voor 2013 werden volgende voorstellen tot negatieve / positieve correcties geformuleerd:

Dossiers met negatieve vaststellingen:

- 65 Sociale Economie
 - 33 Invoegbedrijven
 - 31 Lokale Diensteneconomie
 - 1 Sociale Werkplaats
- 46 Tewerkstellingsprogramma's
 - 30 Werkervaring
 - 10 Gesco veralgemeend stelsel
 - 6 DAC

Dossiers met positieve vaststellingen:

- 61 Sociale Economie
 - 32 Invoegbedrijven
 - 28 Lokale diensteneconomie
 - 1 Sociale werkplaats
- 52 Tewerkstellingsprogramma's
 - 31 Werkervaring
 - 18 Gesco veralgemeend stelsel
 - 3 DAC

4. Bespreking per materiecluster

Tewerkstelling van buitenlandse werknemers

In het voorbije jaar werden 788 controles uitgevoerd in het kader van het toezicht op de wet van 30 april 1999 betreffende de tewerkstelling van buitenlandse werknemers. Deze controles kwamen tot stand hetzij op eigen initiatief, hetzij in het kader van de arrondissementele celwerking (AC), hetzij op vraag van het Vlaams Subsidieagentschap voor Werk en Sociale Economie (VSAWSE), hetzij op vraag van andere diensten of personen.

Controles naar oorsprong

De onderzoeken waren als volgt verdeeld:

- 46% eigen onderzoeken, dit wil zeggen spontane en opvolgingscontroles (361 dossiers)
- 30 % gevraagde onderzoeken (237 dossiers)
- 21% AC-acties in samenwerking met andere gewestelijke en federale diensten (168 dossiers)
- 3% onderzoeken op basis van een klacht of melding (22 dossiers)

Controles per sector

Onderstaande tabel geeft het aantal gecontroleerde werkgevers en werknemers en dit uitgesplitst naar sectoren.

Het betreft hier alle uitgevoerde migratiecontroles uitgezonderd de AC-acties die verder in dit jaarrapport gedetailleerd worden besproken.

Tabel: overzicht aantal gecontroleerde werkgevers/werknemers per sector

Sector	Aantal gecontroleerde werkgevers	Aantal gecontroleerde werknemers
Arbeidsbemiddeling	38	646
Bouw	98	714
Detailhandel (excl. motorvoertuigen)	35	105
Groothandel (excl. motorvoertuigen)	28	165
Horeca	83	420
Land-, tuinbouw en visserij	49	396
Onderhoud en reparatie van motorvoertuigen	26	91
Particuliere huishoudens	32	35
Transport	20	510
Vervaardiging van overige producten en industrie	28	866

Vervaardiging van voedingsmiddelen	17	584
Andere	148	2986
TOTAAL	620	7614

De top 3 van sectoren bevindt zich in de bouwsector, horeca en land-tuinbouw-visserij. Deze vormen samen 37 % van de controles. Bij de controles (excl. AC) werden 7614 werknemers aangetroffen.

Gecontroleerde nationaliteiten

De grootste groep gecontroleerde werknemers waren Belg, namelijk 5063.

In onderstaande tabel is de top 10 opgenomen van buitenlandse nationaliteiten die Inspectie Werk en Sociale Economie het meest tegenkwam tijdens haar controles. In totaal kwamen de werknemers uit 116 verschillende landen.

Tabel: top 10 gecontroleerde buitenlandse nationaliteiten

Nationaliteit	Gecontroleerde personen	% tov totaal buitenlanders
Bulgarije	373	15%
Roemenië	336	13%
Polen	295	11%
Turkije	258	10%
Marokko	132	5%
Nederland	111	4%
China	68	3%
Slowakije	56	2%
Portugal	46	2%
Ghana	44	2%
...
TOTAAL excl. AC-werking	2.551	100%

De Bulgaarse werknemers waren de meest voorkomende buitenlandse werknemers tijdens de uitgevoerde controles. De Roemenen, Polen, Turken en Marokkanen vervolledigen de top 5 die samen in totaal 55% van alle buitenlandse gecontroleerde personen uitmaakt.

Inbreuken en vaststellingen

Aan de vaststellingen die Inspectie Werk en Sociale Economie doet, kunnen – afhankelijk van de aard van de vaststelling of de inbreuk – verschillende gevolgen gegeven worden. Het inspectieoptreden behelst immers zowel een informatief, preventief als repressief optreden.

Volgende tabel geeft het aantal migratiecontroles weer alsook het aantal opgestelde Pro Justitia en Waarschuwingen voor de laatste 3 jaren.

Tabel: gevolgen van de uitgevoerde migratiecontroles 2011-2013

	Aantal controles			Waarschuwingen			Pro Justitia		
	2011	2012	2013	2011	2012	2013	2011	2012	2013
Eigen onderzoeken	216	312	361	21	21	34	26	27	39
Gecoördineerde acties (AC)	164	155	168	3	2	2	14	20	14
Gevraagde controles door Vlaams Subsidieagentschap (VSAWSE)	541	370	192	28	24	17	105	55	34
Andere gevraagde controles, incl. klachten/meldingen	48	47	67	4	1	1	8	7	11
Totaal	969	884	788	56	48	54	153	109	98

De verhouding van het aantal Waarschuwingen t.o.v. het aantal controles is gestegen van 5% in 2012 (48/884) naar 7% in 2013 (54/788). De verhouding van het aantal Pro Justitia t.o.v. het aantal controles is stabiel gebleven op 12% in 2013 (98/788), net als in 2012 (109/884). De verhouding van het aantal Pro Justitia t.o.v. het aantal eigen onderzoeken is gestegen van 9% in 2012 (27/312) naar 11% (39/361) in 2013.

Naast het opstellen van Pro Justitia en Waarschuwingen worden door Inspectie ook PV's van Inlichting verstuurd naar andere diensten. Zo werd in 2013 82 keer een PV van Inlichting opgemaakt. Het gaat hier telkens over vaststellingen waarvoor zelf niet opgetreden kan worden, gezien de betrokken materie niet tot de bevoegdheid van Inspectie Werk en Sociale Economie behoort.

De opgestelde Pro Justitia, Waarschuwingen en PV's van Inlichting situeren zich binnen de volgende sectoren.

Tabel: Pro Justitia, Waarschuwingen en PV's van Inlichting per sector

<i>Sector</i>	<i>PV's van inlichting</i>	<i>Pro Justitia</i>	<i>Waarschuwingen</i>
Land- en tuinbouw	5	5	9
Vervaardiging voedingsmiddelen	5	2	1
Vervaard. overige producten, industrie	1	0	4
Bouw	13	12	3
Onderhoud/reparatie voertuigen	7	4	1
Groothandel	1	4	1
Detailhandel	5	7	2
Transport	2	3	1
Horeca	16	20	0
Arbeidsbemiddeling	3	6	3
Particuliere huishoudens	5	5	7
Andere	19	30	22
TOTAAL	82	98	54

Hieruit blijkt dat horeca (20) en bouw (12) de sectoren zijn waar in 2013 het hoogste aantal Pro Justitia werd opgesteld.

In 2013 ging 60% van de verstuurde PV's van Inlichting naar federale instanties Sociale Inspectie, Toezicht Sociale Wetten , RVA en RSZ. In 2012 was dit 66% en in 2011 bedroeg dit aandeel 46%. Het Arbeidsauditoraat volgt met 16% in 2013, tegenover 10% in 2012 en 14% in 2011.

Tabel: Pro Justitia naar aard inbreuken en aantal betrokken werknemers 2011-2013

Omschrijving inbreuk	Aantal inbreuken			Aantal werknemers		
	2011	2012	2013	2011	2012	2013
Illegaal verblijf en geen arbeidskaart	99	113	71	137	169	113
Wettig verblijf maar geen arbeidskaart	81	76	60	218	125	149
Andere inbreuken sanctieniveau 4	25	11	16	47	33	18
Andere inbreuken sanctieniveau 3	2	32	16	2	41	49
Totaal	202	232	163	404	368	329

Het merendeel van de inbreuken werd gepleegd bij het tewerkstellen van buitenlandse werknemers, al dan niet illegaal, zonder over een arbeidsvergunning/kaart te beschikken.

Andere inbreuken sanctieniveau 4 betreffen onder meer:

- een buitenlandse onderdaan België laten binnenkomen om tewerkgesteld te worden zonder houder te zijn van een arbeidskaart
- optreden als tussenpersoon om autoriteiten op een dwaalspoor te zetten
- verhinderen van toezicht

Andere inbreuken sanctieniveau 3 betreffen onder meer:

- duur van de arbeidskaart/vergunning overschrijden
- arbeid na intrekking arbeidskaart/vergunning
- niet afgeven van arbeidsvergunning

Inspectie stelde ook diverse inbreuken vast op basis van artikel 35 van de wet van 30 april 1999, die aanleiding gaven tot een advies tot het intrekken van de arbeidsvergunning/kaart. Dit artikel wordt niet gevat door een sanctieartikel maar stelt wel dat de arbeidsvergunning/kaart kan worden ingetrokken in geval van bedrieglijke praktijken, tewerkstelling strijdig met de openbare orde, het niet nakomen wettelijke en reglementaire verplichtingen, enz. Er werd in 2013 34 keer een advies gegeven tot intrekking van de arbeidskaart.

Tot slot wordt hier nog een overzicht gegeven van de inbreuken die aanleiding gaven tot het opstellen van een Waarschuwing in 2013.

Tabel: Waarschuwingen naar aard inbreuken en aantal betrokken werknemers 2013

Omschrijving inbreuk	Aantal inbreuken	Aantal werknemers
Illegaal verblijf en geen arbeidskaart	10	9
Wettig verblijf maar geen arbeidskaart	21	22
Andere inbreuken sanctieniveau 4	4	2
Andere inbreuken sanctieniveau 3	14	13
Andere (art. 35)	8	0
TOTAAL	57	46

Controles binnen de Arrondissementscellen (AC)

In 2013 nam Inspectie Werk en Sociale Economie deel aan 168 gecoördineerde acties. Tijdens deze acties werden 1.238 werkgevers en 4.917 werknemers gecontroleerd. Per actie werden gemiddeld 30 werknemers gecontroleerd en 7 werkgevers.

Opgesplitst naar gecontroleerde sector geeft dit volgende tabel.

Tabel: verdeling AC-controles per sector

Sector	Aantal AC-acties	Aantal werknemers	Aantal werkgevers
Bouw	42	1411	566
Horeca Algemeen	30	685	178
Exotische Horeca	12	154	62
Fruitteelt	21	1237	137
Tuinbouw	10	486	68
Vleessector	14	410	66
Opbouw/Afbraak/Werking Foor/Markt	13	93	49
Andere	26	441	112
Totaal	168	4917	1238

De controles werden hoofdzakelijk uitgevoerd in de volgende drie sectoren: horeca (42/168 = 25%), bouwnijverheid (42/168 = 25%) en fruitteelt (21/168 = 12%). Totaal van 62% van de controles.

Deze drie sectoren alleen al zijn goed voor 71% (1411 + 685 + 154 + 1237 / 4917) van de gecontroleerde werknemers en 76% (566 + 178 + 62 + 137 / 1238) van de gecontroleerde werkgevers.

Aangezien de bevoegdheden van Inspectie Werk en Sociale Economie bij deze controles minder uitgebreid zijn dan die van de federale sociale inspectiediensten, worden de Pro Justitia vaak opgesteld door een andere dienst van zodra er buiten illegale tewerkstelling of tewerkstelling zonder arbeidskaart ook andere inbreuken zijn.

Vanuit deze controles werden door onze entiteit 14 Pro Justitia en 2 waarschuwingen opgesteld.

Controles in de sportsector

In 2013 werden 35 controles uitgevoerd in de sportsector. Deze controleronde loopt evenwel nog verder in 2014.

Tabel : Aantal controles per sporttak in 2013, opgedeeld naar aanleiding

	Kantschrift	Spontaan afdeling	Spontaan inspecteur	Vraag Subsidie-agentschap	Totaal
Voetbal	1	7		4	12
Volley		4	3	1	8
Basket		6			6
Handbal		5			5
Gevechtssport			1		1
Manege			1		1
Snooker				1	1
Zwembad			1		1
Eindtotaal	1	22	6	6	35

Hieronder vindt u een overzicht van het aantal Pro Justitia, Waarschuwingen en PV's van Inlichting dat daarbij werd opgesteld.

Tabel : Aantal controles per sporttak in 2013, aangevuld met wijze van optreden

	Aantal controles	Pro Jusitia	Waarschuwing	PV van Inlichting
Voetbal	12	4	1	1
Volley	8	5	1	4
Basket	6	1	1	
Handbal	5			
Snooker	1			
Gevechtssport	1			
Manege	1			
Zwembad	1			
Eindtotaal	35	10	3	5

Bij 28% (10/35) van de controles werd opgetreden met een Pro Jusitia. Er werden 3 Waarschuwingen gemaakt en 5 PV's van Inlichting verstuurd. Bij 1 volleybalclub werden 4 verschillende controles uitgevoerd, waarbij ook telkens een proces-verbaal werd opgesteld. De volgende tabel geeft een inzicht in de aard van vastgestelde inbreuken.

Tabel : Vastgestelde inbreuken bij sportcontroles in 2013

	Sporttak	Inbreuk	Aantal inbreuken	Aantal betrokken personen
Pro Justitia	Voetbal	geen wettig verblijf of arbeidsvergunning	3	9
		wel wettig verblijf, geen arbeidsvergunning	2	2
	Volley	geen wettig verblijf of arbeidsvergunning	4	8
		als tussenpersoon daden stellen die autoriteiten op dwaalspoor kunnen brengen	2	2
		tewerkstelling buiten de grenzen van de arbeidsvergunning	1	0
	Basket	geen wettig verblijf of arbeidsvergunning	1	1
	Waarschuwing	Voetbal	tewerkstelling buiten de grenzen van de arbeidsvergunning	1
Volley		wel wettig verblijf, geen arbeidsvergunning	1	1
Basket		tewerkstelling buiten de grenzen van de arbeidsvergunning	1	2
Andere gevolgeving	Volley	wel wettig verblijf, geen arbeidsvergunning	1	2

Er werden in totaal 7 inbreuken vastgesteld die betrekking hadden op illegale tewerkstelling. Hier waren 17 sporters bij betrokken. Een volledig beeld over deze controleronde krijgen we echter pas als alle voorziene controles zijn afgewerkt en dus ook de lopende controles van 2014 in de cijfers kunnen worden ingepast.

Globale beschouwingen

In 2013 werden 788 controles uitgevoerd op de tewerkstelling van buitenlandse werknemers, waarvan 30 % gevraagde onderzoeken (237 dossiers) en 46% eigen onderzoeken (of 361 dossiers). Daarbij werden 7614 werknemers gecontroleerd.

In 2013 nam Inspectie ook deel aan 168 gecoördineerde acties (AC). Tijdens deze acties werden 1238 werkgevers en 4917 werknemers gecontroleerd. Inspectie Werk en Sociale Economie schakelt zich met deze acties in in het jaarlijkse SIOD-actieplan (Sociale Inlichtingen en Opsporingsdienst).

Tot slot werd 3% van de onderzoeken uitgevoerd op basis van een klacht of melding (22 dossiers).

Private arbeidsbemiddeling

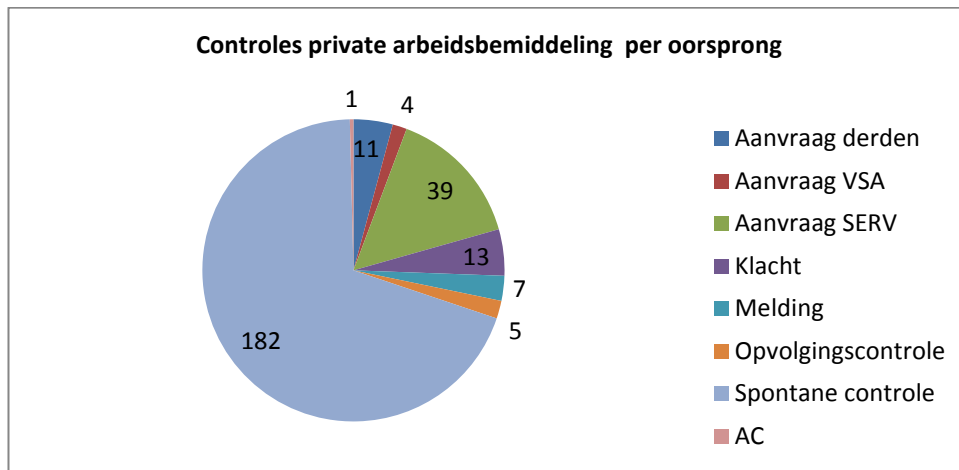
In de materie private arbeidsbemiddeling werd beslist om de doelstelling te zetten op 100 dossiers. In de loop van het jaar werd de doelstelling opgetrokken naar 140 dossiers. Hier werden uiteindelijk 153 reguliere dossiers gerealiseerd. Daarnaast werden 89 controles uitgevoerd in kader van het preventief optreden (zie verder) en 20 op basis van een klacht of melding.

Tabel: Overzicht aantal controles private arbeidsbemiddeling 2011-2013

	AANTAL CONTROLES					
	2011		2012		2013	
	n	%	n	%	n	%
Werving&selectie	34	22,97	19	11,24	76	29,00
Uitzendarbeid	92	62,16	99	58,58	153	58,39
Uitzend bouw	2	1,35	10	5,92	18	6,87
Uitzend artiest	-	-	-	-	-	-
Sportmakelaar	-	-	-	-	2	0,76
Artiestenbureau	1	0,68	-	-	-	-
Outplacement	-	-	2	1,18	-	-
Andere	19	12,84	39	23,08	13	4,96
TOTAAL	148	100	169	100	262	100

Net zoals vorig jaar werd veruit het grootste deel van de controles uitgevoerd in de uitzendsector.

Tabel: Oorsprong controles private arbeidsbemiddeling 2013



Hieruit blijkt dat de meeste controles werden gegenereerd op eigen initiatief (69%).

Vaststellingen

Tabel: Aantal inbreuken private arbeidsbemiddeling per sector 2011-2013

	Aantal controles			Aantal inbreuken (en %)					
	2011	2012	2013	2011	%	2012	%	2013	%
Uitzendarbeid	92	99	153	71	77%	125	126%	137	90%
Sport			2					4	200%
Artiest	1			0	0%				
Werving & Selectie	34	19	76	41	121%	9	47%	8	11%
Outplacement		2				2	100%		
Uitzend Bouw	2	10	18	2	100%	5	50%	30	167%
Ander	19	39	13	20	105%	14	36%	0	0%
TOTAAL	148	169	262	134	91%	255	151%	179	68%

Deze tabel geeft het aantal inbreuken weer dat tijdens de controles werd vastgesteld. Deze inbreuken zijn soms vatbaar voor een strafsanctie of voor een administratieve geldboete. In de andere gevallen is een voorstel tot intrekking van de erkenning of omzetting van de erkenning van onbepaalde duur in een erkenning van bepaalde duur mogelijk. Tijdens de 262 controles in 2013 werden 179 inbreuken vastgesteld. Hoewel het aantal controles is gestegen, is het aantal vastgestelde inbreuken gedaald. Hierbij dient wel aangestipt te worden dat de preventieve controleronde in deze cijfers is opgenomen die een niet-repressief karakter had.

Wijze van optreden

Tabel : Sanctieneringsmethoden private arbeidsbemiddeling 2011-2013

	WAARSCHUWING			PRO JUSTITIA			INTREKKING		
	2011	2012	2013	2011	2012	2013	2011	2012	2013
Uitzendarbeid	31	19	61	26	7	19	3	1	11
Werving&Selectie	6	7	2	3	1	2			
Outplacement		1							
Uitzend Bouw	5	2	8	1		6			1
Andere	3	11		1	2				
TOTAAL	43	40	71	31	10	27	3	1	12

In bovenstaande tabel worden de sanctieneringsmogelijkheden opgesomd. Hierbij moet vermeld worden dat meerdere inbreuken gebundeld kunnen worden in één sanctienering. Naast de vermelde Waarschuwingen, Pro Justitia en voorstellen tot intrekking van de erkenning werd in 15 dossiers een PV van Inlichting overgemaakt aan een andere dienst en werd in 1 geval een PV van vaststelling opgemaakt.

In 2011 werd in 31,08% van de controles een Waarschuwing opgesteld. In 2012 was dit het geval in 23,67% van de controles. In 2013 opnieuw in 27,10% van de controles. In 2011 werd in 20,95% van de controles Pro Justitia opgesteld, in 2012 was dit in 5,92% van de controles. In 2013 gebeurde dit in 10,30% van de controles. Als we de preventieve controleronde uit de cijfers halen werd in 15,60% van de controles Pro Justitia opgesteld.

Het voorstel tot intrekking van de erkenning blijft een niet evident sanctieneringsmiddel. Dit komt enerzijds doordat hiervoor reeds een bepaalde procedure bestaat – advies door de Adviescommissie Uitzendactiviteiten en beslissing door de Minister – en anderzijds omdat dit tot gevolg heeft dat de activiteiten moeten stopgezet worden en het bijgevolg een zeer zware sanctie betreft. De aanleiding van de voorstellen tot intrekking van erkenning door Inspectie Werk en Sociale Economie hebben meestal te maken met een combinatie van verschillende vastgestelde inbreuken o.a. op de artikels betreffende de reglementering tewerkstelling buitenlandse werknemers, de taalwetgeving, de privacy-bepalingen, de gedragscode en het vermelden van het erkenningsnummer of het repetitief karakter van de overtreding.

Verschillende inbreuken worden vaak gebundeld in 1 Pro Justitia of Waarschuwing. Dit verklaart het verschil tussen het aantal inbreuken en het aantal Pro Justitia/Waarschuwingen. Het gebeurt soms ook dat er naar aanleiding van 1 controle zowel een Pro Justitia als Waarschuwing wordt opgemaakt, afhankelijk van de vastgestelde inbreuken en de sanctieneringsmogelijkheden.

In 2011 werden de meeste inbreuken vastgesteld op de verplichte voorafgaande erkenning voor uitzendbureaus. In 2012 werden de meeste inbreuken vastgesteld op het overhandigen of uithangen van de tekst met de rechten, het vermelden van het erkenningsnummer op briefwisseling en advertenties, op het naleven van de gedragscode, het beroep doen op een uitzendbureau dat niet beschikt over een regelmatige erkenning door een gebruiker en de openbare orde/tewerkstelling van buitenlandse werknemers.

In tegenstelling met de vorige jaren werden in 2013 de meeste inbreuken vastgesteld bij de gebruikers die beroep doen op een uitzendbureau dat niet beschikt over een regelmatige erkenning. Daar net onder kwam de inbreuk op de verplichte voorafgaande erkenning voor uitzendbureaus, gevolgd door het niet uithangen van de tekst met de rechten, het niet voldoen aan de sociale en fiscale wettelijke verplichtingen, het niet-vermelden van het erkenningsnummer en inbreuken op de tewerkstelling van buitenlandse werknemers.

Preventieve controleronde in de zorgsector

Op het overlegcomité van 8 februari 2013 werd beslist om een interfederale werkgroep op te richten om de problematiek met betrekking tot de inzet van buitenlands verzorgingspersoneel door buitenlandse bedrijven te bespreken. Binnen deze interfederale werkgroep van 15 mei 2013 werd besloten een taskforce op te richten. Deze staat onder leiding van de Sociale Inlichtingen- en Opsporingsdienst (SIOD) en is samengesteld uit vertegenwoordigers van de betrokken federale en regionale inspectiediensten. Inspectie Werk en Sociale Economie stelde voor om in het kader van haar bevoegdheden een preventieve en sensibiliseringsronde te organiseren bij ziekenhuizen en zorginstellingen.

Deze controleronde kadert in het preventieve handhavingsbeleid dat Inspectie Werk en Sociale Economie zich tot doel heeft gesteld, als tweede pijler van het handhavingsbeleid, naast het curatieve optreden. De zorgverstrekkers zijn immers ook potentiële overtreders, bijvoorbeeld wanneer zij een beroep doen op niet-erkende uitzendbureaus voor de levering van personeel (inbreuk op het decreet private arbeidsbemiddeling), of wanneer zij buitenlandse werknemers tewerkstellen zonder hiertoe te beschikken over een arbeidsvergunning.

In kader van het preventieve optreden van Inspectie Werk en Sociale Economie werd in 2012 ook al een inspectieronde georganiseerd inzake arbeidsgerelateerde discriminatie. Toen werden 45 uitzendbureaus, 26 werving- en selectiebureaus en 14 leerwerkbedrijven en opleidingsprojecten bevraagd rond het decreet van 8 mei 2002 houdende de evenredige participatie op de arbeidsmarkt.

De controleronde zorg in 2013 was niet zozeer een bevraging, eerder informatieverstrekkend. De informatiebrochure 'Inspectie Werk en Sociale Economie - Wie zijn wij' werd overhandigd en desgevraagd toegelicht en de zorgverstrekkers werden gewezen op de toepasselijke regelgevingen en de mogelijke gevolgen. In geval van overtreding werden de zorgverstrekkers erop gewezen dat een beroep doen op een niet-erkend uitzendbureau een inbreuk is die gesanctioneerd kan worden met een gevangenisstraf en/of een geldboete. De meerderheid van de gecontroleerde zorgverstrekkers onthaalde de controle op een positieve manier en wist de verstrekte informatie te appreciëren.

Deze controleronde had een dubbel doel:

- Informatie verspreiden over de regelgeving private arbeidsbemiddeling en de zorgsector sensibiliseren over de relatie kandidaat-bureau-gebruiker;
- Het in kaart brengen van de actieve bureaus voor private arbeidsbemiddeling in de zorgsector.

Methodiek

De controles gebeurden onaangekondigd en gebeurden bij een 80-tal ziekenhuizen, psychiatrische ziekenhuizen, rust- en verzorgingstehuizen en woon- en zorgcentra, zowel van private aard, vzw's en publieke instellingen. Tijdens het gesprek met de verantwoordelijke werd de plaats geduid van Inspectie Werk en Sociale Economie binnen de wereld van controlerende instellingen en werden de bevoegdheden toegelicht. De contactgegevens van de dienst werden overhandigd in de vorm van een informatiebrochure. Voor bijkomende informatie werd verwezen naar de website www.werk.be.

Inhoudelijk was de controle gericht op de reglementering rond het decreet van 10 december 2010 betreffende de private arbeidsbemiddeling. Inspectie Werk en Sociale Economie peilde naar het mogelijk tekort aan verplegend en verzorgend personeel en de mate waarin de instelling erin slaagde om vacatures in te vullen. Ook werd gevraagd een overzicht te geven van het eigen personeel en het personeel dat bij de instelling aan de slag was via een uitzendbureau of andere vorm van tewerkstelling. Tenslotte werd gevraagd of de instelling beroep deed op derden om kandidaten te zoeken, selecteren of werven. Tegelijkertijd werd gevraagd een overzicht te geven van het personeel van buitenlandse origine. Ook de regelgeving hieromtrent en de rol van Inspectie Werk en Sociale Economie hierbinnen werden toegelicht.

De nadruk bij het bezoek lag op het duiden van de mogelijkheden en valkuilen in het zoeken en werven van personeel. Inspectie gaf duiding bij het kader waarbinnen kan worden samengewerkt met externe bureaus om vacatures in te vullen. Mogelijke frauduleuze constructies werden toegelicht en de rol en de verantwoordelijkheid van de zorginstelling benadrukt. Er werd gewezen op de strafbepalingen die van toepassing zijn op de gebruiker bij inbreuken op het decreet private arbeidsbemiddeling.

Resultaten

Uit de preventieve controleronde bleek dat 30 instellingen beroep deden op uitzendkrachten. Naast uitzendbureaus werden eveneens werving- en selectiebureaus in kaart gebracht die gespecialiseerd zijn in rekrutering van verplegend personeel, al dan niet in het buitenland. Sommige zorgverstrekkers gaven aan dat zij wel al aanbiedingen hadden gekregen van bepaalde intermediairen, maar daar nog niet op waren ingegaan. Uit deze informatie heeft Inspectie relevante informatie kunnen putten met het oog op verder onderzoek naar niet-erkende uitzendbureaus.

De keuze om effectief over te gaan tot het gebruik maken van uitzendkrachten hangt vaak af van de verankering van de instelling of het kader waarbinnen het functioneert. Zo blijkt dat zorgcentra binnen OCMW's er eerder voor opteren om zo veel mogelijk zelfstandig en binnen de eigen regio te rekruteren. Bij geprivatiseerde centra ligt dit anders.

De controleronde heeft ertoe geleid dat in totaal 25 bemiddelingsbureaus – zowel uitzend als werving en selectie – in kaart konden worden gebracht. Hiervan bleken twee uitzendbureaus niet te beschikken over de vereiste erkenning daartoe van de Vlaamse overheid. Echter, kort na het bezoek van inspectie werd door beide bureaus een aanvraag tot erkenning ingediend. 3 van de 25 bureaus betroffen firma's naar Nederlands recht. Daarnaast werden 1 Pools en 1 Iers bureau aangetroffen. 2 bureaus hadden hun roots in het buitenland (1 in Nederland en 1 internationaal) maar worden in België vertegenwoordigd door een dochterfirma naar Belgisch recht.

Hoewel het opzet van deze controleronde een sterk preventief doel had, heeft Inspectie uiteraard opgetreden bij vastgestelde inbreuken. Zo werd bij deze 79 controles in 3 gevallen Pro Justitia opgesteld en werden 2 Waarschuwingen gegeven. Op een totaal van meer dan 500 gecontroleerde personen van buitenlandse origine van meer dan 70 nationaliteiten, zijn dit opvallend goede cijfers. Hoewel we er rekening mee moeten houden dat de aard van de controle niet gericht was op de opsporing van illegale tewerkstelling, werd toch een grote massa gecontroleerd. Het algemeen oordeel onder de inspecteurs was dat er een grote openheid bestaat bij de instellingen en een oprechte houding om aan de regelgeving te voldoen.

De samenwerkingsvormen tussen zorginstellingen en bureaus bleken beperkt te zijn. Het grootste deel van de instellingen werkte uitsluitend met eigen personeel. Ook het klassieke uitzendgebeuren is goed ingeburgerd. We kunnen zeker niet stellen dat tal van (frauduleuze) constructies worden opgezet om personeel in te lenen zoals we bijvoorbeeld in de bouwsector al wel hebben kunnen vaststellen. Een reden hiervoor kan zijn, dat niet zozeer de problematiek rond de lonen en de betaalbaarheid speelt als wel het vinden van personeel.

We merken dat de zorginstellingen openstaan voor het werven met een externe partner of in een project over de grenzen heen, maar steeds binnen een gereguleerde context. Door de zorginstellingen wordt er tevens over gewaakt dat de integratie van de buitenlandse verpleegkundigen zo optimaal mogelijk verloopt.

Deze preventieve controleronde resulteert dit jaar in een voortgezette controle bij de bureaus die werden aangetroffen in de zorgsector. De resultaten hiervan worden eind 2014 verwacht.

Globale beschouwingen

Inspectie Werk en Sociale Economie beschouwt deze preventieve controleronde in de zorgsector als een geslaagd experiment, een eerste stap in de verdere ontsluiting van de inspectieketen waarbij naast het curatieve luik het preventief optreden een concrete invulling krijgt met het oog op een maximale efficiëntie en effectiviteit.

Door het bezoeken van 79 instellingen die een mooie dwarsdoorsnede geven van de zorgsector, het kaderen van de regelgeving en het op de kaart zetten van onze dienst, is Inspectie Werk en Sociale Economie van oordeel een waardevolle bijdrage te hebben geleverd aan de bestrijding van frauduleuze constructies en het voorkomen van wantoestanden. Er bestond een grote openheid naar de inspecteurs tijdens de inspectiebezoeken.

Deze 79 bezoeken resulteren in een diepgaande controleronde naar 25 bureaus actief in de zorgsector.

In een verdere uitrol van het preventieve optreden moet werk worden gemaakt van een effectmeting van dergelijk optreden. Inspectie Werk en Sociale Economie ziet dit als een verder groeipad in haar kwaliteitsvol optreden.

Sociale interventie

Werkgevers die actief zijn in Vlaanderen kunnen een beroep doen op het Sociaal Interventiefonds (SIF) van de VDAB als zij zelf de outplacementbegeleiding van hun ontslagen werknemers niet kunnen bekostigen. De werkgevers kunnen van deze mogelijkheid gebruik maken in geval van een herstructurering, sluiting, faillissement, vereffening, gerechtelijke reorganisatie en een collectief of meervoudig ontslag.

Outplacementbegeleiding moet de ontslagen werknemers in staat stellen om zo vlug mogelijk een betrekking bij een nieuwe werkgever te vinden of een beroepsactiviteit als zelfstandige te ontplooien. De mogelijkheid om eventueel eerst een opleiding te volgen is eveneens voorzien.

Het SIF werkt voor de opvang en begeleiding van de werknemers samen met de outplacementkantoren. Tweejaarlijks kunnen de geïnteresseerde kantoren hun offerte indienen in antwoord op het bestek van VDAB. Na screening door de VDAB van de ingediende offertes worden telkens een aantal kantoren aangeduid om de begeleiding uit te voeren in de verschillende regio's van Vlaanderen voor de volgende periode van 2 jaar. Het Sociaal Interventiefonds regelt de betaling van de outplacementbegeleiding én de eventuele kosten van opleidingen rechtstreeks met het outplacementkantoor.

In 2013 bedroeg de voorziene tegemoetkoming voor het outplacementkantoor:

- per gecontacteerde werknemer een administratievergoeding van 61,60 euro (incl. BTW);
- per begeleide werknemer een basispremie van 2.474,81 euro (incl. BTW);
- per begeleide werknemer een bijkomende opleidingsvergoeding van maximaal 621,40 euro (incl. BTW).

Inspectie Werk en Sociale Economie voert, na afloop van de vooropgestelde begeleidingstermijn van 2 of 1 jaar inspecties uit bij de outplacementkantoren die de begeleiding in deze SIF-dossiers uitvoerden.

De regelgeving stelt dat het van essentieel belang is dat de begeleiding volgens het voorgeschreven stappenplan en de aanvullende gedragscode wordt uitgevoerd. Bij de inspectie ter plaatse wordt zowel aandacht besteed aan de inhoud als de omvang van de aangeboden begeleiding, dit met als doel na te gaan of per deelnemer voldoende kwaliteitsvolle begeleiding werd verstrekt en bijgevolg de hieraan gekoppelde forfaitaire tegemoetkoming kan worden toegekend. Als dit niet het geval is, stelt Inspectie Werk en Sociale Economie voor om één of meerdere toegekende vergoedingen te schrappen.

Na overleg met VDAB werd in 2013 beslist om jaarlijks een 100-tal dossiers te inspecteren. De lijst van de uit te voeren inspecties is het resultaat van een ad random steekproeftrekking en een aanvullende risicoanalyse. Concreet werden in 2013 99 dossiers geïnspecteerd op een totaal van 472 afgesloten SIF-dossiers.

De vergelijking met voorgaande jaren leert ons dat:

- het aantal gecontroleerde dossiers van eenzelfde grootteorde is als de vorige jaren (101 in 2012, 104 in 2011 en 92 in 2010);
- het totaal aantal SIF-dossiers de laatste jaren in stijgende lijn gaat.

Dit heeft tot gevolg dat de dekkinggraad op jaarbasis van de geïnspecteerde dossiers ten opzichte van alle gerealiseerde dossiers verminderd is. In 2010 bedroeg de dekkinggraad nog meer dan 80 %, in 2011 nog 50 %, in 2012 nog 30 % en in 2013 slechts nog 20 %.

- Het pakket geïnspecteerde dossiers was een mix van 2 soorten dossiers:
- ongeveer 45 % van deze dossiers vielen nog onder het toepassingsgebied van het Besluit van de Vlaamse Regering van 6 februari 2009 én het bestek VDAB van kracht vanaf 1 juli 2009 (met een begeleidingstermijn van 2 jaar);
- op de overige 55 % van deze dossiers was het Besluit van de Vlaamse Regering van 18 maart 2011 van toepassing én het bestek VDAB vanaf 1 juli 2011 (met een begeleidingstermijn van 1 jaar).

Vaststellingen

Globaal werden in de 99 geïnspecteerde dossiers 28 afwijkende vaststellingen genoteerd. Deze 28 vaststellingen waren gespreid over 25 verschillende dossiers. In slechts 3 dossiers waren twee verschillende soorten vaststellingen. In de overige 22 dossiers betrof het telkens één soort vaststelling.

Tabel : overzicht vaststellingen bij de controles Sociaal Interventie

	administratievergoedingen		begeleidingspremies		bedrag opleidingen	
	2012	2013	2012	2013	2012	2013
aantal dossiers	101	99	101	99	101	99
aantal toegekend door Stuurgroep	1378	1685	327	388	14.794,97	6.606
aantal dossiers met afwijkende vaststellingen	8	14	13	13	4	1
aantal voorgesteld door Inspectie	1355	1668	316	372	13.809,73	6.595

Tabel: overzicht voorgestelde schrappingen bij controles Sociale Interventie

voorgestelde schrappingen	administratievergoedingen		begeleidingspremies		bedrag opleidingen	
	in eenheden	in %	in euro	in %	in euro	in %
in eenheden	23	17	11	16	4	1
in %	1,67	1,01	3,36	4,12	6,66	0,17
in euro	1.386,90	1.047,2	26.646,95	39.596,96	985,24	11,00

Deze vaststellingen hadden betrekking op:

het aantal toegekende administratievergoedingen

Voor de 99 geïnspecteerde dossiers samen beslisten de stuurgroepen oorspronkelijk om in totaal 1685 administratievergoedingen toe te kennen.

In 14 dossiers was het voorstel van Inspectie Werk en Sociale Economie afwijkend van de beslissing van de stuurgroep. Slechts in één dossier werd voorgesteld om één administratievergoeding meer toe te kennen dan beslist werd in de stuurgroep. In alle overige dossiers werd voorgesteld om één of meerdere administratievergoedingen te schrappen. Samengevat deed inspectie voor alle dossiers samen een voorstel tot toekenning van 1668 administratievergoedingen.

Dit is een schrapping van 17 administratievergoedingen of 1,01% ten opzichte van het aantal premies toegekend door de stuurgroep. Dit vertegenwoordigt een bedrag van 1.047,20 euro.

het aantal toegekende begeleidingspremies

Voor de 99 geïnspecteerde dossiers samen beslisten de sturgroepen oorspronkelijk om in totaal 388 begeleidingspremies toe te kennen. In 13 dossiers was het voorstel van Inspectie afwijkend van de beslissing van de sturgroep. In 3 dossiers werd voorgesteld om meer toe te kennen dan beslist werd in de sturgroep. In de 10 overige dossiers werd voorgesteld om één of meerdere begeleidingspremies te schrappen. Samengevat deed Inspectie voor alle dossiers samen een voorstel tot toekenning van 372 begeleidingspremies.

Dit is een schrapping van 16 begeleidingspremies of 4,12% ten opzichte van het aantal premies toegekend door de sturgroep. Dit vertegenwoordigt een bedrag van 39.596,96 euro.

Beide bovenstaande categorieën van vaststellingen werden telkens geregistreerd als een inbreuk op art. 9 van het van toepassing zijnde BVR dat stelt dat het outplacementkantoor er zich toe verbindt om de opdracht uit te voeren overeenkomstig de aanvullende gedragscode.

het bedrag van toegekende opleidingskosten

Slechts in 7 van de 99 geïnspecteerde dossiers werd een aanvullende tegemoetkoming toegekend voor het vergoeden van bijkomende opleiding van één of meerdere deelnemers. De vraag voor een aanvullende tegemoetkoming werd per dossier voorafgaandelijk voorgelegd aan en goedgekeurd door de sturgroep. Voor de 7 dossiers samen ging het om een bedrag van afgerond 6.606 euro. In 1 van de 7 dossiers ontbraken bewijsstukken ter verantwoording van de toegekende aanvullende tegemoetkoming, waardoor Inspectie voorstelde om het bedrag van de toegekende tegemoetkoming verhoudingsgewijs te verminderen. Het ging slechts om een bedrag van 11 euro.

Deze vaststelling werd geregistreerd als een inbreuk tegen art. 10 van het BVR handelend over de vergoeding van de opleidingskosten binnen de uitgevoerde begeleiding.

De feedback van VDAB over de mate waarin de sturgroepen de afwijkende voorstellen van Inspectie Werk en Sociale Economie opvolgden, wordt weergegeven in volgende tabel.

Tabel: gevolggeving aan voorstellen Inspectie in de gecontroleerde dossiers Sociale Interventie

	in 2011	in 2012	in 2013
Aantal dossiers met afwijkend voorstel Inspectie	20	18	25
gevolgd	8	6	12
gedeeltelijk gevolgd	0	3	0
niet gevolgd	6	6	10
nog geen feedback	6	3	3

Globale beschouwingen

Het aantal en de aard van de vaststellingen ligt in dezelfde lijn als de voorgaande jaren. Een belangrijk aandachtspunt blijft het volgende. Volgens de regelgeving ontvangt het outplacementkantoor voor elke deelnemer die een kwaliteitsvolle begeleiding heeft genoten een premie op basis van een systeem van koppenfinanciering. De beoordeling van de verstrekte begeleiding als al dan niet “kwaliteitsvol” is in dit verband van cruciaal belang. Hierbij wordt zowel rekening gehouden met het aantal gerealiseerde contactmomenten als met de inhoud van deze contacten én wordt onderzocht of de aangeboden begeleiding passend is voor de respectievelijke deelnemer. De ervaring leert ons echter dat dit geen exacte wetenschap is. Het feit dat de beslissingsbevoegdheid over de dossiers van het SIF verspreid is over een aantal regionale stuurgroepen verscherpt deze vaststelling nog in de optiek van een uniform optreden.

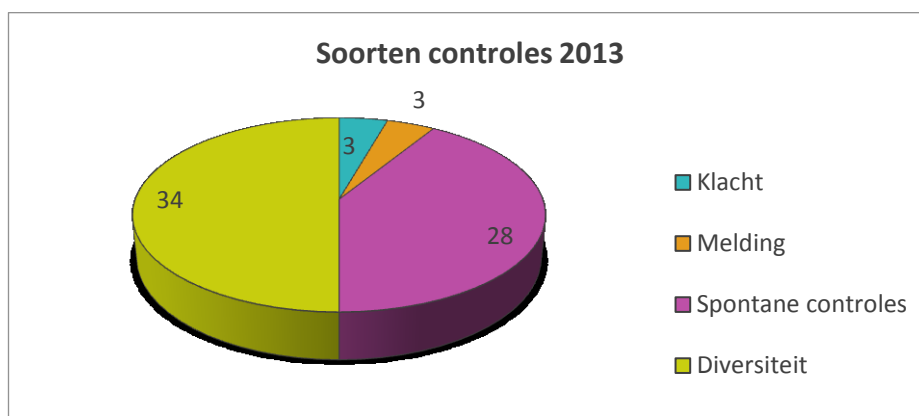
Evenredige arbeidsdeelname en diversiteit

De controles inzake de Evenredige Arbeidsdeelname en Diversiteit (EAD) worden opgesplitst in de luiken Evenredige Participatie op de Arbeidsmarkt (antidiscriminatie) en Diversiteit (diversiteitsplannen en -projecten).

In 2013 werden 39 controles inzake antidiscriminatie vooropgesteld. 28 reguliere dossiers werden uiteindelijk gerealiseerd. Hiernaast werden 3 klachten en 3 meldingen behandeld. Hierbij een kleine kanttekening: vanwege de aard van de bevoegdheid is de materie antidiscriminatie nauw verbonden met de materie Private Arbeidsbemiddeling. Het is een beleidskeuze van Inspectie Werk en Sociale Economie om enkel een afzonderlijk verslag op te stellen in de materie antidiscriminatie wanneer dit inhoudelijk gegrond was. Wanneer dus bij een controle van een bemiddelingsbureau geen elementen werden gevonden die wijzen op discriminatie, werd ook geen afzonderlijk dossier opgestart hoewel dit aspect wel in elke controle werd meegenomen.

Inzake de controle van de diversiteitsplannen werd de doelstelling in 2013 opgevoerd naar 49 dossiers. Uiteindelijk werden 34 dossiers gefinaliseerd.

Tabel : Aantal antidiscriminatie controles 2013



Er werd door Inspectie Werk en Sociale Economie 4 maal opgetreden via een Waarschuwing en er werd 1 PV van Inlichting opgesteld. Dit betekent dat in 2013 in 12% van de dossiers werd opgetreden tegenover 17% in 2012 en 43% in 2011. Deze percentages dienen genuanceerd te worden aangezien enkel een afzonderlijk onderzoeksverslag wordt opgemaakt wanneer tijdens het onderzoek elementen aan het licht kwamen die vroegen om bijkomende onderzoeksdaden.

Inzake diversiteit voorzag Inspectie Werk en Sociale Economie 49 controles in 2013. Het heeft uiteindelijk voor 34 diversiteitsdossiers de financiële als inhoudelijke controle kunnen afronden.

In totaal werd een bedrag van 817.201 euro ingebrachte kosten gecontroleerd. Via on desk controles door het Team Diversiteit en Duurzaam Organiseatiebeleid (DDO) van het Departement Werk en Sociale Economie werd dit bedrag reeds verminderd tot 814.023 euro. Na controle stelde Inspectie voor om dit bedrag verder terug te brengen tot 757.341 euro (93,04%). Het team DDO is momenteel bezig met de verwerking van deze adviezen en zal Inspectie rapporteren over de verdere gevolgeving.

De redenen van de voorgestelde kortingen waren: dubbele financiering, niet-bewezen kosten, onterecht opgenomen BTW in de kosten, onvoldoende registratie en facturatie die niet in relatie is met project.

Over het inhoudelijk aspect van de gecontroleerde diversiteitsdossiers werd voor de controleronde samengezeten met het Team Diversiteit en Duurzaam Organiseatiebeleid. In overleg met hen werd het inhoudelijke aspect van de controle uitgebreid, met een sterkere focus op langetermijneffecten. Bij elke controle werd gepeild naar de ervaren meerwaarde, de duurzame effecten, de duurzaamheid van de gerealiseerde instroom/doorstroom/retentie van kansengroepen en de kwaliteit van de geboden begeleiding. Waar mogelijk werd niet alleen het management/de bedrijfsleiding ondervraagd, maar ook een vertegenwoordiger van het personeel. Met dit uitgebreide optreden wil Inspectie Werk en Sociale Economie een betekenisvolle bijdrage leveren aan de beleidsevaluatie van deze maatregel.

Taaldecreet

Inspectie Werk en Sociale Economie voert controle uit op het Taaldecreet van 19 juli 1973, voluit "het decreet tot regeling van het gebruik van de talen voor de sociale betrekkingen tussen de werkgevers en de werknemers, alsmede van de voor de wet en de verordeningen voorgeschreven akten en bescheiden van de ondernemingen".

Dit decreet bepaalt dat de te gebruiken taal tussen werkgevers en werknemers het Nederlands moet zijn voor natuurlijke personen en rechtspersonen die een exploitatiezetel in het Nederlandse taalgebied hebben, of die personeel in het Nederlandse taalgebied tewerkstellen.

De stukken of handelingen die in strijd zijn met dit decreet kunnen door de arbeidsrechtbank nietig verklaard worden, waarbij de vervanging van de bestaande stukken bevolen wordt. Ten aanzien van een werkgever die zich schuldig maakt aan een dergelijke overtreding kan ook een administratieve geldboete worden opgelegd, of zelfs een strafrechtelijke sanctie worden uitgesproken.

Hierbij een overzicht van het aantal uitgevoerde taalcontroles over de afgelopen drie jaar.

Tabel : overzicht taalcontroles 2011-2013

	2011	2012	2013
Aantal controles	16	22	20

Er dient opgemerkt te worden dat niet alle taalcontroles leiden tot een inspectiedossier. De laatste jaren geldt immers de filosofie dat enkel een inspectieverslag wordt opgemaakt wanneer verder opzoekingswerk vereist is of effectief inbreuken werden vastgesteld.

Het overgrote deel van de taalcontroles van Inspectie Werk en Sociale Economie gebeurt in het kader van een integraal inspectieoptreden, dit wil zeggen naar aanleiding van controles binnen andere bevoegdheidsdomeinen zoals private arbeidsbemiddeling en de tewerkstelling van buitenlandse werknemers. Daarnaast kan een controle ook voortvloeien uit een klacht specifiek gericht op de toepassing van het Taaldecreet. In 2013 waren de aanleidingen als volgt verdeeld:

Tabel : aanleiding taalcontroles 2013

Aanleiding	
Spontane controle	14
Opvolgingscontrole	2
Klacht	2
Melding	2
Totaal	20

Vaststellingen

Bij de 20 taaldossiers in 2013 werden 17 inbreuken vastgesteld. Het merendeel had te maken met anderstalige loonfiches en individuele rekeningen.

Tabel: vastgestelde inbreuken op Taaldecreeet in 2013

Inbreuken	
Wettelijk voorgeschreven akten en bescheiden: <i>loonfiches</i>	3
Wettelijk voorgeschreven akten en bescheiden: <i>individuele rekeningen</i>	3
Wettelijk voorgeschreven akten en bescheiden: <i>jaarrekening</i>	2
Wettelijk voorgeschreven akten en bescheiden: <i>arbeidsovereenkomst</i>	2
Sociale betrekkingen: <i>mededelingen</i>	2
Wettelijk voorgeschreven akten en bescheiden: <i>arbeidsreglement</i>	1
Wettelijk voorgeschreven akten en bescheiden: <i>facturen</i>	1
Sociale betrekkingen: <i>onthaal nieuwe personeelsleden</i>	1
Sociale betrekkingen: <i>bevelen</i>	1
Inbreuk niet gespecificeerd	1
Totaal	17

Wijze van optreden

Door Inspectie Werk en Sociale Economie werd in 2013 als volgt opgetreden ten aanzien van de vastgestelde inbreuken:

Tabel : optreden bij taalinbreuken in 2013

Optreden	
Pro Justitia	3
Waarschuwing	8

Hieronder vindt u een vergelijkend overzicht van de wijze van optreden bij taalcontroles over de afgelopen drie jaar.

Tabel : optreden bij taalcontroles 2011-2013

	2011	2012	2013
Pro Justitia	4	4	3
Waarschuwingen	8	9	8
Totaal	12	13	11

Globale beschouwingen

Inspectie Werk en Sociale Economie voert geen grote aantallen controles uit in het kader van het Taaldecreet, maar neemt dit aspect wel mee in integrale controles binnen andere materies waarvoor het bevoegd is.

Daarbij dient opgemerkt te worden dat niet alle taalcontroles leiden tot een inspectiedossier. Inspectie volgt de filosofie dat enkel een inspectieverlag omtrent Taal wordt opgemaakt wanneer verder onderzoekswerk vereist is, effectief inbreuken werden vastgesteld of er sprake is van een klacht of melding.

Naast de controles op de naleving van het Taaldecreet, weten steeds meer organisaties en individuen Inspectie te vinden voor het beantwoorden van vragen omtrent de toepassing van de taalwetgeving tussen werkgevers en werknemers in Vlaanderen.

Tewerkstellingsprogramma's

Onder de tewerkstellingsmaatregelen vallen de inspecties van volgende programma's:

- Gescos bij lokale besturen (KB474)
- Gescos veralgemeend stelsel
- Werkervaring
- Derde arbeidscircuit (DAC)
- Opleidingsprojecten

De controlerondes Gescos KB474, Werkervaring en DAC worden hierna verder besproken.

Werkervaring

Met het Besluit van de Vlaamse Regering van 10 juli 2008 betreffende de Werkervaring, werd het landschap van de tewerkstellingsprogramma's grondig hervormd. Vanaf 1 januari 2009 werd het klassieke tewerkstellingsprogramma Wep-Plus immers omgeschakeld naar Werkervaring.

Het traject waarin een langdurig werkloze doelgroepwerknemer gedurende 1 jaar bij een werkgever tewerkgesteld werd, met het oog op doorstroming naar het normaal economisch circuit (NEC), bleef behouden. De omkadering van dit traject werd echter sterk verruimd, doordat de werkgever voor de begeleiding beroep doet op de leerwerkbedrijven. Dit is een samenwerkingsverband van meerdere organisaties die actief zijn op het vlak van tewerkstelling van kansengroepen en die dienen te beschikken over de nodige kennis en competenties om de doelgroepwerknemers intensief te begeleiden naar een geslaagde tewerkstelling in het NEC.

Als controlemethodiek werd ervoor geopteerd om te vertrekken vanuit de leerwerkbedrijven en vervolgens ook alle met het leerwerkbedrijf verbonden promotoren te controleren. De reden hiervoor is dat enkel op deze manier een volledig beeld van de werking van de verschillende projecten kan bekomen worden en dat alle voorwaarden in

de regelgeving kunnen getoetst worden. De inhoudelijke controles gebeurden steeds onaangekondigd.

In 2013 werden 2 leerwerkbedrijven en alle hiermee verbonden actoren gecontroleerd. Dit resulteerde in 95 dossiers, waarvan 51 inhoudelijke en 44 financiële.

Vaststellingen

Inhoudelijke vaststellingen

In 17 dossiers werden 1 of meer inbreuken vastgesteld. Hiervoor werden 5 Waarschuwingen met termijnstelling opgesteld. In onderstaande tabel volgt een overzicht van de vastgestelde inbreuken.

Tabel : inhoudelijke vaststellingen werkervaring 2013

Inbreuk	Aantal
Opmaken in-en uitstroomprofiel voor elke doelgroepwerknemer	1
Aanbieden van een individueel en tijdelijk nazorgtraject	1
Beschikken over een algemeen begeleidingsplan	1
Opmaken van een individueel begeleidingsplan voor elke doelgroepwerknemer	2
Uitsluitend werkzaamheden uitvoeren in de niet-commerciële sector	1
Terbeschikkingstelling in het NEC volgens voorwaarden in art. 8 §2	2
Sui-generisafdeling	11

Naar aanleiding van de vaststellingen werd 1 voorstel gedaan tot beëindigen van de subsidiëring.

Financiële vaststellingen

In 38 dossiers werden, naar aanleiding van de controle van de prestaties, financiële correcties doorgegeven. Deze werden steeds veroorzaakt door materiële fouten van de promotor of fouten van de overheid bij het invoeren van de prestaties.

Bij de financiële controles werd eveneens nagegaan of alle voorgeschreven documenten (arbeidsovereenkomsten, individuele fiches, integratie-attesten) correct en conform de regelgeving werden opgemaakt en of het totaal van de subsidies niet hoger was dan het totaal van de loonkost. Bij dit laatste wordt rekening gehouden met alle ontvangen subsidies op individueel niveau waaronder de Vlaamse Ondersteuningspremie (VOP) en de Tewerkstellingspremie 50+.

Globale beschouwingen

Uit de controles is gebleken dat het leerwerkbedrijf een bepalende factor is. Wanneer de werking van het leerwerkbedrijf goed is uitgebouwd, wordt er intensieve begeleiding gegeven aan de doelgroepwerknemers en is er voldoende ondersteuning aanwezig. Wanneer dit niet het geval is, is de mate van ondersteuning sterk afhankelijk van de individuele inspanningen van de promotoren, die sterke onderlinge verschillen vertonen.

Gelet op de vele vastgestelde inbreuken ten aanzien van de sui generis-afdeling (op zichzelf staand), kan deze voorwaarde in vraag gesteld worden. Bij veel promotoren zijn de werkervaringsprojecten volledig geïntegreerd in de dagelijkse werking van de organisatie, om een zo realistisch mogelijk tewerkstellingstraject te creëren. Dit heeft tot gevolg dat men inhoudelijk vaak niet van sui-generis kan spreken.

De regelgeving voorziet de mogelijkheid van terbeschikkingstelling naar het NEC. In de praktijk blijkt dat er weinig promotoren zijn die hiervan gebruik maken. Het gaat vooral om de leerwerkbedrijven die plaatsen zoeken voor hun eigen doelgroepwerknemers. Hierbij worden de voorwaarden in de regelgeving niet altijd correct toegepast.

Derde Arbeidscircuit (DAC)

Het Derde Arbeidscircuit (DAC) werd begin de jaren 1980 opgestart met de bedoeling het aantal langdurig werklozen van vooral laaggeschoolden te reduceren door middel van directe jobcreatie. De overheid neemt de loonkosten zo goed als volledig op zich en op deze manier krijgt de doelgroep meer kansen op de arbeidsmarkt.

De meeste projecten zijn ondertussen geregulariseerd. Dit houdt in dat de subsidies niet langer worden betaald vanuit het Vlaams werkgelegenheidsbudget, maar vanuit het functioneel bevoegde beleidsdomein.

In 2013 werden er door Inspectie Werk en Sociale Economie 39 dossiers gecontroleerd die één of meerdere personen tewerkstellen in DAC-kader. De initiële inspecties gebeurden onaangekondigd en richtten zich zowel op het inhoudelijke als op het financiële luik, waarbij werd nagegaan of de werkgever zich hield aan de bepalingen uit de geldende regelgeving. Daarvan werden 30 dossiers gecontroleerd op initiatief van Inspectie, 9 andere dossiers werden opgevolgd naar aanleiding van een uitgevoerde controle in 2012 waarbij een Waarschuwing werd gegeven met een termijn om zich in regel te stellen. Voor het controleren van deze 39 organisaties werden 71 inspectiebezoeken uitgevoerd en 112 werknemers geïnspecteerd.

Vaststellingen

In 20 van de 39 dossiers werden onregelmatigheden vastgesteld. Daar vloeiden 7 Waarschuwingen met termijnstelling uit voort en 2 Waarschuwingen. Tevens werd in 2 dossiers een PV van Inlichting overgemaakt aan de bevoegde diensten, zijnde RSZ en Sociale Inspectie. Aan het Vlaams Subsidieagentschap voor Werk en Sociale Economie (VSA WSE) werden 2 voorstellen tot administratieve sanctie gedaan.

Taken niet conform de overeenkomst

Bij 3 ondernemingen werd vastgesteld dat de taken die de DAC-werknemer uitvoerde niet overeenstemden met de taken die werden goedgekeurd in de overeenkomst. In 1 dossier werd

aan het VSAWSE geadviseerd om de loonlast en de sociale bijdragen ten laste van de werkgever te leggen. In 2 dossiers werd geadviseerd om contact te nemen met de werkgever om een eventuele regularisatie van de taken te bekijken.

Vermindering van het gemiddeld aantal bestaande personeelsleden

Bij 1 onderneming werd vastgesteld dat het gemiddeld aantal bestaande personeelsleden was gedaald, hetgeen niet toegestaan is.

Inbreuken tegen de sociale wetgeving

Bij nazicht van de dimona-aangiftes bleek dat bij 18 werkgevers de DAC-werknemer niet was aangegeven bij de RSZ. Nochtans richtte de VDAB een schrijven naar alle werkgevers bij de invoering van de dimona-databank in januari 2003, waarbij duidelijk werd gesteld dat het de taak was van de werkgever om deze aangifte te doen.

Deze inbreuk kan evenwel aanzien worden als een administratieve onzorgvuldigheid, veroorzaakt door verwarring rond een inschrijving bij de RSZ en een dimona-aangifte. Indien een werkgever uitsluitend DAC-werknemers tewerkstelt en hij aan deze werknemers geen bijkomende vergoedingen uitbetaalt, dan heeft die werkgever geen verplichtingen tegenover de RSZ. Dit houdt ook in dat de werkgever zich niet bij de RSZ moet aansluiten. Wanneer zo een werkgever in het verleden een vraag tot inschrijving deed in plaats van een dimona-aangifte te doen, kreeg die de melding dat dit niet noodzakelijk was.

Alle werkgevers werden aangemaand zich onmiddellijk in regel te stellen en slechts één werkgever was na de opvolgingscontrole nog niet in orde. Hiervoor werd een PV van Inlichting overgemaakt aan de RSZ-inspectie.

In één onderneming was er geen arbeidsreglement opgesteld en in 3 dossiers werden er onregelmatigheden vastgesteld met betrekking tot het uurrooster van de werkzaamheden. Wanneer er geen uurrooster is opgenomen, is het voor Inspectie onmogelijk om na te gaan of de betrokken DAC-werknemer zijn prestaties conform de reglementering en conform de overeenkomst verricht. Alle werkgevers ontvingen hiervoor een schriftelijke Waarschuwing.

Financiële correcties

Tot slot werden er in 9 dossiers financiële correcties voorgesteld aan het Vlaams Subsidieagentschap voor Werk en Sociale Economie. Deze wijzigingen hadden betrekking op het niet correct doorgeven van de carenzdag en/of de gewaarborgde ziekteperiode, alsook een foutief gebruik van de haardtoelage. In alle dossiers werden de verkeerde codes op de prestatiestaten als administratieve fouten gecatalogeerd.

Globale beschouwingen

In 30% van de gecontroleerde dossiers werden er één of meerdere inbreuken vastgesteld. Dit relatief hoge aantal onregelmatigheden dient echter te worden genuanceerd. Niet alle inbreuken zijn van die aard dat er sprake kan zijn van een intentie tot fraude. Het grootste aantal inbreuken had betrekking op het niet melden aan dimona van de DAC-werknemers. Deze inbreuk dient echter te worden gekaderd in een administratieve onzorgvuldigheid

veroorzaakt door verwarring rond een inschrijving bij de RSZ en een dimona aangifte. Deze inbreuk werd dan ook steeds tijdens of kort na het inspectiebezoek rechtgezet.

Alle gecontroleerde projecten waren projecten die niet worden of werden geregulariseerd en die uitdovend zijn. De aard van de vaststellingen in 2013 is gelijkaardig met deze van de controleronde in 2012.

Gesubsidieerde contractuelen bij lokale besturen (KB 474)

In het kader van de harmonisering van een aantal vroegere tewerkstellingsmaatregelen werd op 1 januari 1987 het stelsel van de contingentgesco's opgestart bij de lokale en provinciale besturen. Alle plaatselijke besturen (gemeenten, OCMW's, intercommunales, provinciebesturen, politiezones en autonome gemeentebedrijven) die toen een contingentovereenkomst afsloten met de Vlaamse minister van Werk beschikken nu over een contingent van gesubsidieerde contractuelen (gesco's).

De besturen kunnen in grote mate zelf beslissen voor welke activiteiten ze deze gesco's tewerkstellen, op voorwaarde dat de taken van sociaal, cultureel of openbaar belang zijn én uitgevoerd worden in de niet-commerciële sector.

Binnen het stelsel van de contingentgesco's wordt er gewerkt met subsidies waarbij twee verschillende premiebedragen worden vooropgesteld: 10.907,32 euro per voltijds equivalent (VTE) op jaarbasis voor de gesco's die werden toegewezen in het basiscontingent en 5.701,55 euro per VTE voor de gesco's die werden toegewezen in een bijkomend contingent op een latere datum.

Gezien de omvang van het totale subsidiebedrag van deze tewerkstellingsmaatregel blijft een opvolging nodig. Sinds 2010 werd wel beslist om elk plaatselijk bestuur om de 2 jaar te controleren in plaats van jaarlijks. Als gevolg van deze beslissing worden sindsdien, per bestuur en per controlemoment, 2 werkingsjaren geïnspecteerd.

Inspectie Werk en Sociale Economie voerde in 2013 inspecties uit bij 354 plaatselijke besturen. Deze onderzoeken werden gespreid over 155 gemeenten, 147 OCMW's, 16 intercommunales en 7 autonome gemeentebedrijven (AGB's). Vorig jaar kwam ook 1 provinciebestuur en ongeveer de helft van alle intergemeentelijke politiezones (28) aan bod. Dit komt ongeveer overeen met het nazicht van bijna 10 000 arbeidscoëfficiënten per gecontroleerd werkingsjaar.

Inhoudelijke vaststellingen

Onderstaande tabel geeft per controleronde een overzicht van het aantal inbreuken met betrekking tot de te vervullen voorwaarden en criteria van de regelgeving.

Tabel : vastgestelde inbreuken gesco's lokale besturen 2011-2013

	2013		2012		2011	
Aantal gecontroleerde besturen	354		388		318	
	Werkings-	Werkings-	Werkings-	Werkings-	Werkings-	Werkings-

	jaar 2012	jaar 2011	jaar 2011	jaar 2010	jaar 2010	jaar 2009
Niet voldoen aan de criteria van de overeenkomst	4	1	5	4	2	4
Tewerkstelling van een niet-doelgroepwerknemer (geen attest)	18	7	7	3	11	12
Overschrijding van het toegekend aantal contingentgesco's met ontorechte RSZ-vrijstelling als gevolg	43	27	34	34	25	26
Aantal inbreuken	65	35	46	41	39	42
	100		87		81	

Tijdens de controleronde 2013 werden 100 inbreuken vastgesteld bij 354 gecontroleerde besturen (of in 28,25 % van de gevallen tegenover 22,42 % in de controleronde van 2012). Daarvan hadden 35 inbreuken betrekking op het werkingsjaar 2011 en 65 inbreuken betroffen het werkingsjaar 2012.

Hierna volgt een bespreking van de verschillende inbreuken:

Niet voldoen aan de criteria van de overeenkomst

het behoud van het eigen én het globaal personeelsbestand én de verhouding eigen t.o.v. globaal personeelsbestand

In het werkjaar 2011 werd bij slechts 1 plaatselijk bestuur een probleem vastgesteld inzake het niet behouden van de vooropgestelde verhouding eigen/globaal personeelsbestand. In het werkjaar 2012 werd dezelfde inbreuk vastgesteld bij 3 besturen. Bij een eerste bestuur werd het eigen personeelsbestand niet behouden, bij het tweede bestuur werd het globaal personeelsbestand niet behouden en bij het derde bestuur werd de verhouding eigen/globaal personeelsbestand niet bereikt.

Hoe langer de periode na het afsluiten van de contingentovereenkomst, hoe gemakkelijker het in principe voor een lokaal bestuur wordt om opnieuw een zekere personeelsreserve op te bouwen. Deze stelling klopt in de optiek van de gestadige uitbreiding van de dienstverlening van de plaatselijke besturen tijdens de voorbije decennia. De economische crisis en de daarmee gepaard gaande besparingsmaatregelen beïnvloeden nu de huidige aanwervingpolitiek van de besturen in de andere richting. Deze evolutie komt echter nog niet of zeer miniem tot uiting in de cijfers van de werkingsjaren 2011 en 2012. Volgens de besturen zal dit in het werkingsjaar 2013 wel al meer zichtbaar worden.

Eén op vier aanwervingen uit de risicogroepen

Sinds de implementatie van de nieuwe contingentovereenkomsten (1 januari 2003 n.a.v. de politiehervorming) stelde Inspectie Werk en Sociale Economie vast dat er slechts bij een zeer klein aantal lokale besturen problemen waren met betrekking tot de verplichting van het aanwerven van 1 op 4 nieuwe contingentgesco's uit de risicogroepen. Deze trend zette zich de laatste jaren verder door. In het werkjaar 2011 was er geen enkel bestuur dat niet voldeed aan dit criterium. In het werkjaar 2012 was er slechts 1 bestuur dat niet voldeed.

De voornaamste verklaring is te vinden in de versoepeling van de regelgeving via de uitbreiding van het aantal categorieën werkzoekenden behorende tot de risicogroepen.

Niet voldoen aan de overige voorwaarden van de overeenkomst

Tewerkstelling van een niet-doelgroepwerknemer

Elk lokaal bestuur dient voor elke contingentgesco die zij tewerkstelt in het bezit te zijn van 2 attesten waaruit blijkt dat betrokkene voldoet aan de toelatingsvoorwaarden voor tewerkstelling binnen het KB 474. In het werkjaar 2011 werd 7 maal vastgesteld dat de vereiste attesten niet konden worden voorgelegd. In het werkjaar 2012 liep dit aantal op tot 18. Deze vaststelling heeft tot gevolg dat de betrokkene niet is tewerkgesteld als gesco maar als gewone contractueel. Bijgevolg wordt de daaraan gekoppelde subsidie geschrapt voor de betreffende periode. Bijkomend heeft het bestuur voor een dergelijke persoon onrechtmatig een gedeeltelijke vrijstelling van patronale bijdragen bekomen. De betrokken besturen en werknemers worden jaarlijks doorgegeven aan de Inspectie RSZPPO voor terugvordering.

Overschrijding van het toegekend aantal contingentgesco's

Indien een bestuur in de praktijk meer gesco's in dienst nam dan toegekend binnen het goedgekeurd contingent spreekt men van een overschrijding van de maximale arbeidscoëfficiënt. In het werkjaar 2011 werd bij 27 plaatselijke besturen vastgesteld dat de maximumcoëfficiënt werd overschreden. De omvang van de overschrijding was gelijk aan 32,55 voltijds equivalent (VTE) op jaarbasis voor alle besturen samen of gemiddeld 1,20 VTE per overtredend bestuur. In het werkjaar 2012 werd opnieuw 43 maal deze vaststelling gedaan. Toen betrof de omvang van de overschrijding 41,45 VTE voor alle besturen samen of een gemiddelde van 0,96 VTE per overtredend bestuur. Er blijft echter een kleine harde kern van lokale besturen die meer dan 1 VTE "onechte" gesco's aanwerven bovenop hun contingent. In het werkjaar 2011 waren er 9 besturen in deze situatie, in het werkjaar 2012 waren er 12 dergelijke besturen. De systematische overschrijding kan mogelijk in de hand worden gewerkt omdat tot op heden geen boetes worden opgelegd aan de besturen die jaar na jaar hun maximale arbeidscoëfficiënt overschrijden. Na het afsluiten van de controleronde 2013 maakte Inspectie Werk en Sociale Economie de vaststellingen inzake overschrijding van het toegekend gesco-contingent van alle overtredende besturen over aan Inspectie RSZPPO in functie van regularisering van de onterechte vrijstelling van patronale bijdragen op deze overschrijding.

Verder heeft Inspectie Werk en Sociale Economie in de controleronde 2013 vastgesteld dat nog steeds een aanzienlijk aantal besturen, via de ingestuurde verklaring op een én bijhorend tewerkstellingsraster, foutief of onvolledig cijfermateriaal aanleveren aan het Subsidieagentschap voor Werk en Sociale Economie. In het werkingsjaar 2011 dienden in 97 dossiers verbeteringen te worden uitgevoerd, in het werkingsjaar 2012 werden in 88 dossiers de cijfers gecorrigeerd.

Financiële vaststellingen

Het subsidiebedrag waarop een lokaal bestuur recht heeft, wordt berekend op basis van de werkelijke arbeidsprestaties van de contingentgesco's. Deze worden uitgedrukt in een arbeidscoëfficiënt (A.C.). Een contingentgesco die voltijds werkt zonder enige vorm van afwezigheid heeft op kwartaalbasis een arbeidscoëfficiënt gelijk aan 1. Deeltijds werken, verlof zonder wedde, andere toegestane afwezigheden en afwezigheden ingevolge arbeidsongeval of ziekte buiten de gewaarborgde periode worden in mindering gebracht.

Bij de controle ter plaatse verifieert Inspectie de juistheid van de opgeleverde arbeidscoëfficiënten.

De volgende tabellen geven, per werkingsjaar, een overzicht van de financiële correcties uitgesplitst naar de voornaamste categorieën. De correcties worden zowel weergegeven in arbeidscoëfficiënt, als in aantal dossiers waarin verbeteringen werden uitgevoerd. Er wordt een opdeling gemaakt tussen gewone gesco's en gesco's kwalitatief veiligheidsplan / budgetbegeleiding (KV/BB)

Tabel : financiële correcties werkingsjaar 2011

<u>Werkingsjaar</u> <u>2011</u>	Positieve correcties A.C. gewone gesco's	Aantal dossiers met positieve correcties	Negatieve correcties A.C. gewone gesco's	Aantal dossiers met negatieve correcties	Positieve correcties A.C. KV/BB	Aantal dossiers met positieve correcties	Negatieve correcties A.C. KV/BB	Aantal dossiers met negatieve correcties
Omschrijving vaststelling								
Geen attest			-5,15	7				
Ander contract	1,33	2	-17,22	6				
Foutieve berekening coëfficiënt	47,92	38	-172,66	68	28,01	11	- 5,27	10
TOTAAL	49,25	40	-195,03	81	28,01	11	-5,27	10

Samenvattend blijkt, voor het werkingsjaar 2011, het volgende:

- Er zijn 50 verschillende dossiers met positieve correcties (1 dossier komt in beide categorieën voor), samen goed voor +77,26 arbeidscoëfficiënt in absoluut cijfer
- Er zijn 90 verschillende dossiers met negatieve correcties (1 dossier komt in beide categorieën voor), samen goed voor -200,30 arbeidscoëfficiënt in absoluut cijfer

Dit resulteert in een negatieve correctie van 123,04 arbeidscoëfficiënt in absoluut cijfer, wat overeenstemt met een schrapping van 30,76 gesubsidieerde VTE.

Inspectie Werk en Sociale Economie keek ook na of de arbeidsongevallen van de gesco's juist werden doorgegeven én verrekend. Dit geeft volgend resultaat:

- in 34 dossiers werd een positieve correctie uitgevoerd (24,90 arbeidscoëfficiënt in absoluut cijfer)
- in 43 dossiers werd een negatieve correctie uitgevoerd (-22,73 arbeidscoëfficiënt in absoluut cijfer)

Dit resulteert samen in verbeteringen in 77 dossiers, gelijk aan een positieve correctie van 2,17 arbeidscoëfficiënt uitgedrukt in absoluut cijfer, overeenstemmend met 0,54 bijkomende gesubsidieerde VTE.

Tabel : financiële correcties werkingsjaar 2012

Werkingsjaar 2012	Positieve correcties A.C. gewone gesco's	Aantal dossiers met positieve correcties	Negatieve correcties A.C. gewone gesco's	Aantal dossiers met negatieve correcties	Positieve correcties A.C. KV/BB	Aantal dossiers met positieve correcties	Negatieve correcties A.C. KV/BB	Aantal dossiers met negatieve correcties
Omschrijving vaststelling								
Geen attest			-29,06	18				
Ander contract	4,24	3	-6,39	5				
Foutieve berekening coëfficiënt	81,86	40	- 225,80	77	38,70	12	-6,85	10
TOTAAL	86,11	43	-261,26	100	38,70	12	-6,85	10

Samenvattend blijkt, voor het werkingsjaar 2012, het volgende:

- Er zijn 54 verschillende dossiers met positieve correcties (1 dossier komt in beide categorieën voor), samen goed voor +124,81 arbeidscoëfficiënt in absoluut cijfer
- Er zijn 108 verschillende dossiers met negatieve correcties (2 dossiers komen in beide categorieën voor), samen goed voor -268,11 arbeidscoëfficiënt in absoluut cijfer

Dit resulteert in een negatieve correctie van 143,30 arbeidscoëfficiënt uitgedrukt in absoluut cijfer, wat overeenstemt met een schraping van 35,83 gesubsidieerde VTE.

Inspectie Werk en Sociale Economie keek ook na of de arbeidsongevallen van de gesco's juist werden doorgegeven én verrekend. Dit geeft volgend resultaat:

- in 27 dossiers werd een positieve correctie uitgevoerd (11,94 arbeidscoëfficiënt in absoluut cijfer)
- in 46 dossiers werd een negatieve correctie uitgevoerd (-12,87 arbeidscoëfficiënt in absoluut cijfer).

Dit resulteert samen in verbeteringen in 73 dossiers, gelijk aan een negatieve correctie van 0,93 uitgedrukt in absoluut cijfer arbeidscoëfficiënt, overeenstemmend met een bijkomende schraping van 0,23 gesubsidieerde VTE.

Uit voorgaande volgt dat voor de volledige controleronde 2013 (werkingsjaren 2011 en 2012), 457 verbeteringen werden uitgevoerd bij ongeveer de helft (354) van de besturen. Samen zijn deze verbeteringen gelijk aan een negatieve correctie van 265,10 (uitgedrukt in absoluut cijfer arbeidscoëfficiënt) wat overeenstemt met een schraping van 66,27 gesubsidieerde VTE.

Afhankelijk van het feit of het gaat om een schraping van een VTE van het basiscontingent gesco's of een VTE van het bijkomend toegekend contingent vertegenwoordigt een schraping respectievelijk € 10.907,32 of € 5.701,55 per VTE.

Op basis van de ontvangen feedback van het Subsidieagentschap voor Werk en Sociale Economie kunnen volgende cijfermatige resultaten nog worden toegevoegd:

- Voor het werkingsjaar 2011 zijn de controles bij alle besturen (met uitzondering van 1 bestuur waar controle op hun vraag werd uitgesteld) uitgevoerd en verwerkt en vorderde RSZPPO een bedrag van € 475.384,79 terug van de plaatselijke openbare besturen.
- Voor het werkingsjaar 2012 zijn de controles bij ongeveer de helft van de besturen uitgevoerd en verwerkt en vorderde de RSZPPO een bedrag van € 229.169,41 terug van de besturen.

Globale beschouwingen

Samenvattend kan worden gesteld dat, ondanks de vrij strikte opvolging door Inspectie Werk en Sociale Economie, nog steeds een aanzienlijk aantal inbreuken worden vastgesteld.

Tegelijkertijd werden een groot aantal financiële onjuistheden verbeterd met als financieel resultaat een aanzienlijk bedrag aan teruggewonnen subsidies.

Activeringsmaatregelen en Competentie & Loopbaan

Deze cluster omvat inspecties op:

- de professionele integratie van personen met een arbeidshandicap (pipa)
- de tewerkstellingspremie 50+
- de Erkende Regionale Samenwerkingsverbanden (ERSV)
- de sectorconvenants
- de opleidingscheques

Hierna worden de controlerondes tewerkstellingspremie 50+ en ERSV verder besproken.

Tewerkstellingspremie 50+

De tewerkstellingspremie 50+ is een maatregel van de Vlaamse regering die een vermindering van de loonkost meebrengt voor werkgevers die een werkloze 50-plusser aanwerven mits aan een aantal voorwaarden wordt voldaan. Aan de basis ligt het Besluit van de Vlaamse regering van 28 april 2006 tot invoering van de tewerkstellingspremie. Op 1 januari 2013 werd dit besluit gewijzigd, echter de inspecties van 2013 hadden betrekking op de regelgeving die voor 1 januari 2013 van toepassing was.

De tewerkstellingspremie wordt berekend op basis van het brutoloon en varieert tussen 1200 euro en 4500 euro per kwartaal. De onderneming ontvangt de tewerkstellingspremie voor een maximale periode van 4 opeenvolgende kwartalen.

Een belangrijk gegeven in de regelgeving is dat het besluit niet van toepassing is op ondernemingen waarvan de loonkosten gedurende het jaar dat voorafgaat aan de aanvraag van de tewerkstellingspremie voor meer dan 50 procent gefinancierd worden met subsidies verleend door de federale of Vlaamse overheid.

Er werden door Inspectie Werk en Sociale Economie in het jaar 2013 64 ondernemingen gecontroleerd, waarbinnen 158 tewerkstellingspremies 50+ werden toegekend. Het ging om 4 beschutte en sociale werkplaatsen, 20 rust- en verzorgingstehuizen en 40 private ondernemingen.

Vaststellingen

Inhoudelijke vaststellingen

Onderstaande tabel geeft een overzicht van de inbreuken.

Tabel : inhoudelijke vaststellingen tewerkstellingspremie 50+ in 2013

Inbreuk	Aantal inbreuken	Subinbreuk
Dit besluit is niet van toepassing op ondernemingen waarvan de loonkosten, gedurende het jaar dat voorafgaat aan de aanvraag van de tewerkstellingspremie, voor meer dan vijftig procent gefinancierd worden met subsidies verleend door de federale of Vlaamse overheid	24	
Aan de onderneming die een niet-werkende werkzoekende aanwerft, die minstens 1 dag voorafgaand aan de indiensttreding bij de VDAB als zodanig is ingeschreven, kan een tewerkstellingspremie worden toegekend als de onderneming de volgende voorwaarden vervult	1	de aangeworvene wordt aangeworven met een arbeidsovereenkomst van onbepaalde duur
	1	de aangeworvene wordt minstens vijf opeenvolgende kwartalen tewerkgesteld bij de onderneming
TOTAAL	26	

Inspectie Werk en Sociale Economie stelde vast dat bij alle gecontroleerde beschutte en sociale werkplaatsen en rust- en verzorgingstehuizen de loonkosten gedurende het jaar dat voorafging aan de aanvraag van de tewerkstellingspremie steeds voor meer dan 50 procent gefinancierd werden met subsidies verleend door de federale of Vlaamse overheid, waardoor het voornoemde besluit niet van toepassing is. De overige 2 inbreuken werden bij 2 private ondernemingen vastgesteld.

Financiële vaststellingen

De vastgestelde inbreuken leidden steeds tot voorstellen van terugvordering van de subsidies. Op die manier werden bij 24 van de 64 gecontroleerde ondernemingen terugvorderingen van de subsidies voorgesteld. De VDAB volgde elk voorstel tot terugvordering en vorderde in totaal 515 605 euro terug bij de betrokken ondernemingen.

Tabel : Overzicht aantal gecontroleerden en vastgestelde inbreuken tewerkstellingspremie 50+ in de periode 2011-2013

	2011	2012	2013
gecontroleerde ondernemingen	18	30	64
gecontroleerde werknemers	88	104	158
ondernemingen met inbreuken	10	26	26

Globale beschouwingen

Het aantal ondernemingen met inbreuken blijft zeer hoog. Vooral in de non-profit sector werd vastgesteld dat de loonkosten gedurende het jaar dat voorafging aan de aanvraag van de tewerkstellingspremie steeds voor meer dan 50 procent gefinancierd werden met subsidies verleend door de federale of Vlaamse overheid, waardoor het voornoemde besluit niet van toepassing is.

Erkende Regionale Samenwerkingsverbanden (ERSV)

Van de ERSV's wordt verwacht dat ze subregionaal overleg ondersteunen via de werkingen van de Sociaal-Economische Raad van de Regio's (SERR's) en de Regionale Economische en Sociale Overlegcomités (RESOC's). Dit werd geregeld bij Besluit van de Vlaamse Regering van 24 januari 2003.

De ERSV's worden betoelaagd door de beleidsdomeinen Werk en Sociale Economie en Economie, Wetenschapsbeleid en Innovatie. Zij worden gesubsidieerd voor hun generieke werking. Via aparte subsidiebesluiten worden zij bijkomend ondersteund voor de personeelskosten van de projectontwikkelaars die ingezet worden voor 'Leeftijd & Werk'. Op eigen initiatief kunnen ERSV's eveneens ESF-subsidies genereren voor specifieke projecten. Bovendien worden verschillende ERSV's nog via andere kanalen betoelaagd zoals provincie- en gemeentebesturen.

Net als voorgaande jaren werden in 2013 de 5 erkende ERSV's geïnspecteerd. Omdat aan de ERSV's toelagen worden toegekend door de Vlaams minister van Werk evenals door de Vlaamse minister van Economie, worden de inspecties gezamenlijk uitgevoerd door Inspectie Werk en Sociale Economie en Inspectie Economie.

Ook het Brussels Nederlandstalig Comité voor Tewerkstelling en Opleiding (BNCTO) werd terug geïnspecteerd. In het Brussels Hoofdstedelijk Gewest vallen de instrumenten om de arbeidsmarkt te sturen niet onder de bevoegdheid van dezelfde overheid. Opleiding is een gemeenschapsmaterie en behoort tot de bevoegdheid van de Vlaamse regering. Tewerkstelling en economie daarentegen zijn gewestmateries waarvoor de regering van het Brussels Hoofdstedelijk Gewest bevoegd is. Omdat BNCTO geen toelagen ontvangt vanuit het Departement Economie, wordt deze inspectie steeds autonoom uitgevoerd door Inspectie Werk en Sociale Economie.

Vaststellingen

Erkende Regionale Samenwerkingsverbanden

Van bij de opstart van de ERSV's opteerde de Vlaamse overheid ervoor om bij de betoelaging het principe van de eerstelijnsfinanciering te hanteren. Bij de inspecties blijkt ieder jaar dat binnen vier ERSV's (niet Vlaams-Brabant) de gemaakte, bewezen en aanvaardbare kosten de toegewezen betoelaging vanuit de Vlaamse gemeenschap overtreffen. Dit betekent dat op basis van het principe van de eerstelijnsfinanciering steeds de toegewezen betoelaging wordt uitbetaald. Enkel bij de ERSV Vlaams-Brabant lagen de ingediende werkings- en loonkosten ook in 2013 lager dan de maximale toegewezen toelage vanuit de Vlaamse overheid. Dat maakt dat het effectief uitgekeerd bedrag werd geplafonneerd tot het bedrag van de aanvaarde kosten.

Tabel: toelagen Vlaamse overheid aan ERSV's voor werkjaar 2012 (uitgedrukt in euro)

ERSV	Totale Subsidiëring	Subsidie WSE	Subsidie Economie
Oost-Vlaanderen	1.206.147,37	982.232,00	223.915,37
Limburg	767.901,39	628.686,00	139.215,39
West-Vlaanderen	1.094.206,92	882.757,00	211.449,92
Antwerpen	1.185.662,21	1.011.493,00	174.169,21
Vlaams-Brabant	761.933,76	645.013,00	116.920,76
BNCTO	221.380,00	221.380,00	0,00
TOTAAL	5.237.231,65	4.371.561,00	865.670,65

In tegenstelling met vorige werkjaren overstegen de gecumuleerde inkomsten niet langer de gemaakte kosten (met uitzondering van Vlaams-Brabant). Het in het verleden opgebouwde eigen vermogen diende te worden aangesproken om het gemaakte verlies in het werkjaar 2012 weg te werken. Dit heeft ook tot gevolg dat het probleem van overfinanciering van de ERSV's tot het verleden blijkt te behoren.

Brussels Nederlandstalig Comité voor Tewerkstelling en Opleiding

In 2013 werd voor de vijfde maal het BNCTO geïnspecteerd.

Bij de controle wordt al jaren vastgesteld dat de gemaakte en bewezen kosten de toegewezen betoelaging vanuit de Vlaamse overheid overtreffen. Daar het BNCTO enkel toelagen ontvangt vanuit het Departement Werk en Sociale Economie werd net als voorgaande jaren het boekjaar met verlies afgesloten. Dit had tot gevolg dat sedert eind 2011 het BNCTO wordt geconfronteerd met een negatief eigen vermogen.

Globale beschouwingen

De Vlaamse overheid heeft decretaal de rol van eerstelijnsfinanciering ten aanzien van de ERSV's. Eerstelijnsfinanciering houdt in dat de jaarlijks aanvaarde kosten integraal worden gefinancierd tot de maximale toegewezen betoelaging, ongeacht andere inkomsten of betoelagingen. Gezien het behoorlijk eigen vermogen en de bijkomende betoelaging vanuit andere instanties, kon in het verleden vanuit het oogpunt van goed bestuur het principe van de eerstelijnsfinanciering bij bepaalde ERSV's in vraag worden gesteld. Er dient evenwel opgemerkt dat de opgebouwde overschotten jaar op jaar afnemen. Vier ERSV's, evenals het BNCTO, sloten het werkjaar 2012 af met een verlies op de globale werking. Door alle ERSV's wordt aangegeven dat de budgettaire verwachtingen naar de toekomst toe niet positief zijn en de volgende boekjaren waarschijnlijk met verlies zullen worden afgesloten. De problematiek van overfinanciering, en de bijhorende aanleg van reserves, lijken dus tot het verleden te behoren.

Sociale economie

De controles binnen de Sociale Economie gebeuren in de lokale diensteneconomie, de meerwaardeneconomie, de sociale werkplaatsen en de beschutte werkplaatsen. De twee grootste clusters uit 2013 worden hierna besproken.

Lokale diensteneconomie

De lokale diensteneconomie is in voege sinds 1 januari 2008 en is gebaseerd op het besluit van de Vlaamse Regering van 5 oktober 2007 houdende de lokale diensteneconomie.

Het basisidee van de lokale diensteneconomie is de uitbouw van een dienstenaanbod vanuit de overheid, dat nauw aansluit bij de maatschappelijke noden en waarbij kansen worden gecreëerd voor mensen die verder van de arbeidsmarkt staan.

De verschillende projecten bieden diensten aan zoals thuiszorg, kinderopvang, vervoer- en boodschappendiensten, sociale restaurants en groen- en buurtonderhoud.

Doelstelling is de werknemers binnen de lokale diensteneconomie tewerk te stellen met een arbeidsovereenkomst van onbepaalde duur en ze intensief te begeleiden, zodat de kwaliteit van arbeid én dienstverlening gewaarborgd zijn.

Inspectie doet sinds 2009 controles binnen deze materie. Tijdens de inspecties wordt de nadruk gelegd op 'controle op het werkveld'. Dit wil zeggen dat de controles onaangekondigd gebeuren, met als belangrijkste doelstelling de doelgroepwerknemers aan het werk te zien en een onderhoud met hen te hebben.

In 2013 werden 116 dossiers gecontroleerd bij 53 verschillende promotoren. Daarvan waren er 94 spontane controles op initiatief van Inspectie Werk en Sociale Economie. De

overige 22 controles betroffen opvolgingscontroles naar aanleiding van een Waarschuwing opgesteld in 2012 (3) of 2013 (19). Er werden in totaal 152 inspectiebezoeken uitgevoerd.

Vaststellingen

Inhoudelijke vaststellingen

Bij 36 promotoren werden één of meerdere inbreuken vastgesteld. Hiervoor werden 31 Waarschuwingen met termijnstelling, 1 Waarschuwing zonder termijnstelling en 2 Vaststellingen opgemaakt. De overige 2 zijn inbreuken geregistreerd in het elektronisch inspectiedossier, maar zonder opmaak van een vaststelling of waarschuwing.

Naar aanleiding van de inbreuken werden 2 voorstellen gedaan tot terugvorderen van de subsidies en 1 voorstel tot schorsen van de erkenning tot de werkgever zich conform heeft gesteld met regelgeving.

In onderstaande tabel volgt een overzicht van de geregistreerde inbreuken.

Tabel : inhoudelijke vaststellingen lokale diensteneconomie 2013

Inbreuk	Aantal
Niet alle informatie verstrekken aan het Subsidieagentschap (uitbreiden taken of regio)	6
Som van de subsidies uit de klaverbladfinanciering en de inkomsten is groter dan de werkingskosten	6
Geen arbeidsovereenkomst van onbepaalde duur	8
Onvoldoende begeleiding van de doelgroepwerknemers	28
Niet voorzien in de nodige omkadering	2
Geen sui generis-afdeling	11
Het niet daadwerkelijk aanwenden van de loon- en omkaderingspremie	3
	64

Financiële vaststellingen

Bij de financiële controles werd onderzocht of de door de werkgever opgeleverde documenten (arbeidsovereenkomsten, individuele fiches en prestatiestaten) correct en conform de regelgeving werden ingevuld.

In 2013 werden 47 dossiers financieel gecontroleerd. Daarbij werden 28 positieve correcties en 31 negatieve correcties doorgegeven. De voornaamste reden van de correcties was een ongewilde fout van de promotor door het gebruik van een foute prestatiecode.

Globale beschouwingen

Zoals voorgaande jaren blijkt opnieuw dat de meeste inhoudelijke inbreuken zich voordoen bij het jaarlijks opvolgen en evalueren van de doelgroepwerknemers. Specifiek ligt het probleem veelal bij het niet opstellen van persoonlijke ontwikkelingsplannen. Volgens sommige promotoren zijn zij niet voldoende op de hoogte van het feit dat de opmaak en actualisering hiervan opgelegd is in de regelgeving lokale diensteneconomie. Nochtans ondertekenen zij deze verbintenis tot opmaken van POP's bij de aanvraag van een project.

Er werd ook vorig jaar opnieuw een significant aantal inbreuken vastgesteld op de verplichting om elk LDE-project onder te brengen in een sui generis-afdeling. Zowel inhoudelijk op het vlak van communicatie en publiciteit, als financieel op het vlak van kosten en opbrengsten werden vaststellingen gedaan. Een inhoudelijke opsplitsing van de LDE-activiteit blijkt niet steeds toepasbaar in de praktijk, zeker in gevallen waar maar 1 doelgroepwerknemer toegekend is binnen een organisatie. Niettemin dienen steeds de kosten en eventuele opbrengsten van het LDE-project apart te worden geregistreerd. Inspectie blijft vragende partij om duidelijkere criteria omtrent de sui generis-afdeling te bepalen.

Tevens stelt Inspectie Werk en Sociale Economie bij de controles vast dat lokale diensteneconomie niet gezien wordt als een doorstromingstraject. Dit enerzijds omwille van de vaak minimale begeleiding op de werkvloer, gekoppeld aan het ontbreken van jaarlijkse opvolging en evaluatie van de doelgroepwerknemers. Anderzijds is er ook weinig stimulering voor het volgen van opleidingen door de doelgroepwerknemers. In één geval werd het volgen van een opleiding zelfs geweigerd omwille van financiële afweging. Volgens Inspectie heeft het verplicht opstellen van een arbeidsovereenkomst van onbepaalde duur geleid tot de onjuiste visie van langdurige tewerkstelling bij promotoren, die het project niet zien als een doorstromingstraject.

Op 22 november 2013 werd het nieuwe decreet lokale diensteneconomie goedgekeurd door de Vlaamse Regering. De nieuwe regelgeving zal wellicht in voege treden op 1 januari 2015, tot dan blijft de huidige regelgeving van kracht. 2014 wordt met andere woorden een overgangsjaar voor de controles binnen de lokale diensteneconomie.

Meerwaardeneconomie

De bedrijven die erkend zijn als invoegbedrijf moeten kansengroepen een duurzame tewerkstelling garanderen in een arbeidsomgeving waar maatschappelijk verantwoord ondernemen centraal staat en waarin er aandacht is voor opleiding en begeleiding. In 2013 werden 94 dossiers invoeg geïnspecteerd.

Naar analogie met de voorgaande jaren bestond een inspectie van een invoegbedrijf uit 2 controles:

- een controle om na te gaan of de erkenningscriteria en de opgelegde verbintenissen werden nageleefd (= inhoudelijke controle). Deze controles gebeurden onaangekondigd.
- een controle om na te gaan of de voorgeschreven documenten (arbeidsovereenkomsten, individuele fiche, prestatiestaten) correct en conform de regelgeving werden opgemaakt en om na te gaan of de loonpremies die de promotor ontvangen heeft correct zijn (= financiële controle). Voor deze controle diende de promotor een aantal documenten klaar te leggen, deze controles gebeurden dan ook aangekondigd.

Vaststellingen

Inhoudelijke vaststellingen

Van de 94 dossiers hadden er 46 betrekking op de inhoudelijke controle. In 19 dossiers werden één of meerdere inbreuken vastgesteld. Hiervoor werden 14 waarschuwingen opgesteld. In de tabel hieronder is een overzicht terug te vinden van de vastgestelde inbreuken.

Tabel: inhoudelijke vaststellingen invoegbedrijven 2013

Inbreuk op	Aantal
voldoen aan criteria inzake financiële rentabiliteit	1
de nodige tijd en middelen besteden aan de begeleiding en opleiding van de invoegwerknemers	2
bereid om medezeggenschap in de onderneming te bevorderen	1
tewerkstelling van invoegwerknemers dient bijkomend te zijn	3
geen achterstallige belastingen en/of RSZ bijdragen	2
niet in overtreding zijn met wettelijke of reglementaire bepalingen	1
de collectieve overeenkomsten naleven	1
invoegwerknemer in dienst nemen met een arbeidsovereenkomst van onbepaalde duur	2
niet handhaven van het VTE invoegwerknemers	2
vermindering van het aantal invoegwerknemers melden aan de administratie, VDAB en outplacement aanbieden	7
jaarrekening en werkgelegenheidscijfers bezorgen aan de administratie	5
wijziging in de erkenningscriteria aan goedkeuring onderwerpen	2
de nodige tijd en middelen besteden aan de begeleiding en opleiding van de invoegwerknemers	1
principes van maatschappelijk verantwoord ondernemen incorporeren	1
het medezeggenschap van de werknemers bevorderen	1
	32

Financiële vaststellingen

Van de 94 dossiers hadden er 48 betrekking op een financiële controle. In 40 dossiers hiervan werden correcties doorgegeven aan het Vlaams Subsidieagentschap voor Werk en Sociale Economie. De oorzaken van de correcties waren in het merendeel van de gevallen ongewilde fouten door de promotor of door de overheid. Daarnaast werd bij 4 promotoren vastgesteld dat er voor één of meerdere invoegwerknemers meer loonsubsidie werd verkregen dan dat de loonkost bedroeg. In 1 dossier oordeelde de inspecteur dat er sprake was van fraude. De promotor had aangegeven in de individuele fiche dat de invoegwerknemer arbeider was, terwijl hij een bediendecontract had.

Globale beschouwingen

Op inhoudelijk vlak stelde Inspectie heel wat inbreuken vast. Tijdens de controles bleek dat veel promotoren niet op de hoogte waren van alle erkenningscriteria en de verbintenissen die zij dienden na te leven volgens de wetgeving. Zo waren de promotoren er vaak niet van op de hoogte dat een vermindering van het VTE invoegwerknemers dient gemeld te worden aan de administratie en de VDAB én dat er recht op outplacement moet aangeboden worden. Daarnaast stelde Inspectie vast dat voor veel ondernemingen het niet lukt om het totaal erkende VTE invoegwerknemers te werk te stellen. De promotoren gaven vaak aan dat dit niet lukte omwille van het slechte economische klimaat of omdat het niet lukte om de geschikte mensen te vinden om de functie in te vullen. Ook op financieel vlak werden heel wat correcties doorgegeven. Hieruit besluit Inspectie dat het aangewezen is om deze materie te blijven controleren.

Europees Sociaal Fonds

Het Vlaamse ESF-programma Doelstelling 2 voor de periode 2007-2013 is geen alleenstaand programma. Sinds de invoering van de Europese Werkgelegenheidsstrategie in 1998 en de Lissabonstrategie in 2000, wordt het Europees Sociaal Fonds beschouwd als de belangrijkste Europese financiële ondersteuning van de inspanningen die de lidstaten leveren in het nastreven van de Europese Werkgelegenheidsrichtsnoeren.

Overeenkomstig de Europese Verordening nr.1083 art.59 werden drie autoriteiten aangeduid om binnen deze programmaperiode het efficiënt en correct beheer van het Vlaams ESF-programma doelstelling 2 na te gaan: de beheersautoriteit, de certificerende autoriteit en de auditautoriteit. Elk van deze autoriteiten heeft verschillende taken en bevoegdheden, met duidelijke onderlinge communicatiestromen en met diverse controle- en auditsporen. Ingevolge beslissing van de Vlaamse Regering werd Inspectie van Financiën aangeduid als auditautoriteit. In de eveneens door de Vlaamse Regering goedgekeurde samenwerkingsovereenkomst met het ESF-agentschap en het operationeel programma werd de afdeling Inspectie Werk en Sociale Economie aangeduid als mede-auditor op concrete acties (externe audit bij de promotoren). Deze structuur heeft voor gevolg dat Inspectie in opdracht van de auditautoriteit controles uitvoert op het terrein. De te controleren dossiers worden door de auditautoriteit geselecteerd, op basis van een objectieve wetenschappelijk onderbouwde steekproef, aangevuld met risicoanalyse. Inspectie Werk en Sociale Economie voert audits uit volgens de procedures, werkinstructies en afspraken opgelegd door Europa en de auditautoriteit. De vaststellingen en resultaten ervan worden o.b.v. checklists en standaardrapportering met inbegrip van de materialiteitsvaststellingen en voorstellen van subsidiecorrecties overgemaakt aan de auditautoriteit.

Hieronder worden de resultaten van de controles die Inspectie Werk en Sociale Economie uitvoerde in 2013 met betrekking tot het Europees Sociaal Fonds per prioriteit besproken. De verschillende prioriteiten hebben de volgende inhoud:

- prioriteit 1: talentenactivering en duurzame integratie op de arbeidsmarkt;
- prioriteit 2: bevorderen van sociale inclusie van kansengroepen via maatgericht werken;
- prioriteit 3: ondernemings- en organisatiecultuur focussen op mens en maatschappij;
- prioriteit 4&5: innovatie en 'transnationale en interregionale samenwerking'

Zoals hierboven aangehaald, werd Inspectie Werk en Sociale Economie aangeduid als mede-auditor op concrete acties. Dit heeft tot gevolg dat de hieronder besproken resultaten geen betrekking hebben op de totaliteit van de uitgevoerde audits op het ESF-programma. Naast de audits op concrete acties, werden immers door de auditautoriteit nog andere audits uitgevoerd. De hieronder weergegeven resultaten zijn dus geenszins een weerspiegeling van de totale gecontroleerde kosten en kunnen geen indicatie zijn van de vastgestelde foutenmarges over het volledige programma.

In 2013 werden 46 auditmomenten met betrekking tot het Europees Sociaal Fonds geregistreerd. Als gevolg van een audit door de DG Employment voor 13 dossiers van oproep 100 werden bijkomende audittaken gevraagd aan de betrokken inspecteurs. Omdat in 10 van deze dossiers het auditproces al ver gevorderd was, vergde dit zowel on desk als ter plaatse bij de promotor nieuwe onderzoeksdaden. Daarom werd afgesproken dat deze 10 dossiers dubbel mochten worden meegeteld in de strategische boordtabel van Inspectie, zodat de globale bestede tijd mee in rekening kon worden gebracht. Daarom is in de strategische boordtabel sprake van 56 ESF -dossiers i.p.v. 46. Bij de verdere bespreking blijft de vertrekbasis evenwel 46 ESF-dossiers.

Deze audits vertegenwoordigen een netto subsidiabele kost¹ (hierna NSK) van 10.239.819,06€ en zijn als volgt verdeeld over de verschillende prioriteiten. Ter informatie worden eveneens de aantallen van de geauditeerde dossiers in 2011 en 2012 getoond. Aangezien de steekproef door de auditautoriteit genomen wordt, heeft Inspectie geen invloed op het aantal controles, noch op de gecontroleerde NSK.

Tabel: Uitgevoerde audits ESF 2013 per prioriteit

	2011		2012		2013	
	Netto SK	Aantal	Netto SK	Aantal	Netto SK	Aantal
PRIORITEIT 1	3.569.668,11€	25	7.801.573,01€	24	8.558.058,54€	28
PRIORITEIT 2	389.862,60€	6	4.890.615,10€	12	51.192,99€	2
PRIORITEIT 3	600.685,36€	7	2.027.683,91€	9	1.125.785,05€	8
PRIORITEIT 4	338.571,25€	9	735.860,00€	5	414.905,04€	5
PRIORITEIT 5	22.000,00€	2			270.422,49€	3
Totaal	4.920.787,32€	49	15.455.732,02€	50	10.420.364,11€	46

Van de 46 audits werden er 43 uitgevoerd op basis van deze steekproef opgesteld door de auditautoriteit. Daarnaast werden 3 dossiers geselecteerd op basis van een risicoanalyse, eveneens opgesteld door de auditautoriteit. De NSK is over de beide aanleidingen als volgt verdeeld.

¹ Netto Subsidiabele Kost: de totale subsidiabele kost waarbij de ontvangsten in mindering werden gebracht.

Tabel: Uitgevoerde audits ESF 2013 per aanleiding

	2011		2012		2013	
	NSK	Aantal	NSK	Aantal	NSK	Aantal
Steekproef	2.537.247,20€	33	14.198.209,61€	44	8.836.606,86€	43
Risicoanalyse	2.383.540,12€	16	1.257.522,41€	6	1.583.757,25€	3
Totaal	4.920.787,32€	49	15.455.732,02€	50	10.420.364,11€	46

In het onderzoek auditeert de inspecteur onder meer de inhoudelijke uitvoering van het project, de werkelijke deelname van cursisten aan georganiseerde opleidingen, de ingediende kosten en voorgelegde financiering, het boekhoudsysteem, de gevoerde publiciteit, staatssteunregelgeving, naleving van aanbestedingsregelgeving en gevoerde gelijke kansenbeleid. Na de audit wordt door de inspecteur een auditverslag opgemaakt, dat – na een interne kwaliteitscontrole en kwaliteitscontrole door de auditautoriteit – wordt voorgelegd aan de promotor voor de hoor-wederhoor-procedure. Daarnaast worden per audit 4 checklists ingevuld en bijgehouden, met name over subsidiabiliteit, overheidsopdrachten, staatssteunregelgeving en gevoerde publiciteit.

De promotor kan binnen een termijn van 3 weken bezwaar indienen op het voorgelegde auditrapport. Na het ontvangen en beoordelen van het eventuele bezwaar, wordt het auditrapport definitief overgemaakt aan de auditautoriteit. Voor Inspectie Werk en Sociale Economie stopt het auditproces ESF hier.

Foutenmarges

De uitgevoerde audits kunnen resulteren in kortingen op de netto subsidiabele kost zoals ingediend door de promotor en aanvaard door de beheersautoriteit, i.c. het ESF-agentschap. Deze kortingen resulteren in een foutenmarge, met name de marge aan verschil die nog bestaat na de interne controle door de beheersautoriteit. De foutenmarge is bijgevolg het verschil tussen de door het ESF-agentschap aanvaarde NSK en de door de inspecteur aanvaarde NSK.

Hieronder wordt de foutenmarge voor de verschillende prioriteiten weergegeven. Er is telkens sprake van een foutenmarge voor en na de hoor-wederhoor-procedure, zijnde de periode waarin de promotor de kans krijgt om zich eventueel niet akkoord te verklaren over de door de inspecteur doorgevoerde kortingen. Er wordt eveneens een opsplitsing gemaakt tussen de foutenmarge van de dossiers uit de steekproef enerzijds en deze uit de risicoanalyse anderzijds. Een negatieve foutenmarge wijst erop dat door de inspecteur kosten werden aanvaard die tijdens de eerste-lijns-controle door de beheersautoriteit werden geschrapt.

Tabel: Globale foutenmarge (=FM) ESF 2013 per prioriteit voor en na bezwaarperiode

		2011		2012		2013	
		FM voor bezwaar	FM na bezwaar	FM voor bezwaar	FM na bezwaar	FM voor bezwaar	FM na bezwaar
Steekproef	PRIORITEIT 1	18,44%	17,28%	42,66%	42,23%	47,85%	36,87%
	PRIORITEIT 2	0,78%	0,78%	16,65%	16,42%	1,42%	1,42%
	PRIORITEIT 3	0%	0%	-12,46%	-14,90%	2,78%	2,78%
	PRIORITEIT 4	1,36%	0,63%	7,33%	1,40%	2,01%	2,01%
	PRIORITEIT 5	0%	0%			15,64%	15,64%
Totaal steekproef		14,66%	13,66%	24,72%	23,83%	39,15%	30,35%
Risicoanalyse	PRIORITEIT 1	-2,36%	-2,36%	0,49%	0,49%	15,28%	15,28%
	PRIORITEIT 2	16,39%	16,39%				

PRIORITEIT 3	29,77%	29,77%	15,95%	15,95%		
PRIORITEIT 4			0,05%	0,05%	0%	0%
PRIORITEIT 5					0%	0%
Totaal risicoanalyse	7,04%	7,04%	2,33%	2,33%	14,18%	14,18%

Gelet op de hoge foutenmarge in prioriteit 1 en het feit dat in de dossiers van oproep 100 een systemische fout werd vastgesteld, worden hieronder ook de foutenmarges weergegeven van de oproep 100-dossiers, alsook van de volledige populatie met uitzondering van oproep 100. De oproep 100-dossiers vertegenwoordigen immers een NSK van 5.860.039,29€, wat een significante impact op de foutenmarge heeft. Deze cijfers worden enkel voor het auditjaar 2013 gegeven.

Tabel: foutenmarge ESF 2013 bij oproep 100-dossiers

		2013	
		FM voor bezwaar	FM na bezwaar
Steekproef	Oproep 100	76,62%	58,90%
Risicoanalyse	Oproep 100	15,28%	15,28%

Tabel: foutenmarge ESF 2013 excl. oproep 100-dossiers

		2013	
		FM voor bezwaar	FM voor bezwaar
Steekproef	PRIORITEIT 1 (zonder oproep 100)	1,03%	1,03%
	PRIORITEIT 2	1,42%	1,42%
	PRIORITEIT 3	2,78%	2,78%
	PRIORITEIT 4	2,01%	2,01%
	PRIORITEIT 5	15,64%	15,64%
Totaal steekproef zonder oproep 100		2,17%	2,17%
Risicoanalyse	PRIORITEIT 1 (zonder oproep 100)		
	PRIORITEIT 2		
	PRIORITEIT 3		
	PRIORITEIT 4	0%	0%
	PRIORITEIT 5	0%	0%
Totaal risicoanalyse zonder oproep 100		0%	0%

In onderstaande tabel kunnen dezelfde foutenmarges worden teruggevonden, maar deze maal opgesplitst naar de 4 grote kostenposten: personeelskosten (d.i. zowel intern als extern personeel), deelnemerskosten, directe kosten en indirecte kosten. Deze laatste rubriek wordt forfaitair bepaald aan de hand van andere kostenrubrieken.

Voor de duidelijkheid wordt in deze tabel geen opsplitsing gemaakt per prioriteit, maar worden de foutenmarges per kostenpost over de verschillende prioriteiten weergegeven. Voor de volledigheid wordt wel de opsplitsing gemaakt tussen steekproefdossiers en risicoanalysedossiers. Echter door het kleine aantal dossiers uit de risicoanalyse, moet men voorzichtig zijn met het koppelen van conclusies aan deze foutenmarges.

Tabel: foutenmarge ESF 2103 per kostenrubriek voor en na bezwaarperiode

		2011		2012		2013	
		FM voor bezwaar	FM na bezwaar	FM voor bezwaar	FM na bezwaar	FM voor bezwaar	FM na bezwaar
Steekproef	Personeelskost	12,66%	11,58%	22,01%	21,16%	32,37%	25,80%
	Deelnemerskost	15,75%	14,77%	25,70%	25,57%	64,37%	52,49%
	Directe kost	29,26%	29,26%	4,78%	1,70%	-23,89%	-23,89%
	Indirecte kost	14,73%	13,83%	20,71%	20,07%	-9,46%	-9,46%
	Transnationaal					43,12%	43,12%
Totaal steekproef		14,66%	13,66%	24,72%	23,83%	39,15%	30,35%
Risicoanalyse	Personeelskost	9,55%	9,55%	1,37%	1,37%	12,72%	12,72%
	Deelnemerskost	-4,07%	-4,07%	0,09%	0,09%	14,40%	14,40%
	Directe kost	1,26%	1,26%	24,51%	24,51%		
	Indirecte kost	9,22%	9,22%	1,32%	1,32%	0%	0%
	Transnationaal					0%	0%
Totaal risicoanalyse		7,04%	7,04%	2,33%	2,33%	14,18%	14,18%

De foutenmarge na de bezwaarperiode is voor de steekproefdossiers lager dan de initiële foutenmarge. Dit is te wijten aan dossiers waarbij bepaalde kosten na bijkomende verduidelijking door de promotor alsnog aanvaard konden worden.

Hieronder wordt voor de steekproefdossiers ook de absolute kost weergegeven waarop de foutenmarges werden berekend.

Tabel: ingediende en aanvaarde kost in absolute cijfers (na bezwaarperiode) voor de steekproefdossiers ESF 2013

	Aanvaarde kost ESF-agentschap	Aanvaarde kost Inspectie na bezwaar	Vershil
Personeelskost	6.371.246€	4.727.515€	1.643.731 €
Deelnemerskost	3.054.423€	1.451.117€	1.603.306 €
Directe kost	92.964€	115.176€	-22.212 €
Indirecte kost	106.530€	116.610€	-10.080 €
Transnationale kost	50.552€	28.752€	21.800 €
Bruto TSK	9.675.715€	6.439.171€	3.236.544 €
Ontvangsten	839.108€	284.507€	554.601 €
Netto TSK	8.836.607€	6.154.664€	3.681.943 €

De grootste foutenmarge is in 2013 voor de dossiers steekproef terug te vinden in de rubriek deelnemerskosten. Dit is voornamelijk te wijten aan het voeren van een gebrekkige registratie van gepresteerde uren door de promotor voor zijn deelnemers. Ook in het verleden werd het feit dat de bijgehouden registratie door de promotoren veelal gebreken vertoond, vastgesteld tijdens de audits.

In 2013 werden net zoals in 2012 dossiers met standaardkosten gecontroleerd. Dit houdt ruwweg in dat voor opleidingen/begeleidingen die voor het grootste deel intern werden gegeven, de promotor geen personeels- of directe kosten meer dient te kunnen aantonen, maar dat per gepresteerd deelnemersuur een vaste standaardkost wordt toegekend. Het spreekt voor zich dat de registratie van de deelnemersuren in deze categorie van dossiers zeer belangrijk is, terwijl net dit een pijnpunt tijdens de controles blijkt te zijn. Voor de opleidingen/begeleidingen die door een derde werden verzorgd, dient de promotor wel nog reële kosten in te brengen.

De gecontroleerde dossiers waarin dit systeem wordt toegepast bevinden zich voornamelijk in de hierboven apart belichte oproep 100-dossiers. Uit de audits blijkt dat de invoering van de standaardkosten – wat een administratieve vereenvoudiging voor de promotoren zou kunnen betekenen – niet steeds tot een administratief eenvoudiger dossier te leiden en komt het de controleerbaarheid zeker niet steeds ten goede.

In de tabel hierboven stellen we vast dat de korting in de indirecte kost negatief is, wat duidt op een supplementaire goedkeuring van kosten door Inspectie die door het ESF-agentschap niet werden goedgekeurd. Dit lijkt op het eerste zicht vreemd, aangezien de indirecte kosten steeds forfaitair worden bepaald, met name een percentage van de andere kosten. Aangezien de kortingen in personeelskosten (de voornaamste bron voor de indirecte kosten) hoog zijn, zou men aldus verwachten dat ook in de indirecte kosten een korting wordt doorgevoerd. Dit blijkt niet het geval te zijn. De reden hiertoe is te zoeken in het feit dat slechts in 11 van de 46 dossiers indirecte kosten werden ingebracht (o.a. door het gebruik van standaardkosten). In 3 van die 11 dossiers werd een 'bijbetaling' doorgevoerd in de personeelskosten, wat hetzelfde effect heeft op de indirecte kosten. Echter, de kortingen die werden doorgevoerd in de personeelskosten in de dossiers zonder indirecte kosten zijn veel hoger, waardoor dit op het eerste zicht vreemde effect verkregen wordt.

Wij herhalen hier tot slot nogmaals dat de hierboven besproken foutenmarges geen betrekking hebben op de totaliteit van de uitgevoerde audits op het ESF-programma. Zoals in het begin van dit hoofdstuk werd aangehaald, werden naast de audits op concrete acties die door Inspectie Werk en Sociale Economie werden uitgevoerd, immers door de auditautoriteit nog andere audits uitgevoerd, die een impact hebben op de totale subsidiabele kosten van het ESF-programma. De foutenmarges op de dossiers onderzocht door inspectie Werk en Sociale Economie zijn dus geenszins een weerspiegeling van de totale gecontroleerde kosten en kunnen geen indicatie zijn van de vastgestelde foutenmarges over het volledige programma.

Terugvorderbaar bedrag

Naast de foutenmarges, die een beeld geven over de voorgestelde kortingen op de door het ESF-agentschap aanvaarde kosten, wordt hieronder een overzicht gegeven van de terugvorderbare bedragen. De aanvaarde subsidiabele kost wordt immers gefinancierd vanuit verschillende bronnen, waaronder uiteraard financiering uit het Europees Sociaal Fonds, maar deze bestaat eveneens uit Vlaamse cofinanciering, private middelen, ...

Als onderdeel van de audit controleert Inspectie Werk en Sociale Economie eveneens het financieringsschema. Inspectie Werk en Sociale Economie of de auditautoriteit vorderen zelf geen middelen terug, maar stellen kortingen voor aan het ESF-agentschap, vandaar wordt hier gesproken over het terugvorderbaar bedrag en niet teruggevorderd bedrag.

Zoals in onderstaande tabel kan worden opgemerkt, ligt het terugvorderbare bedrag in 2013 lager dan in 2012. Dit terwijl de vastgestelde foutenmarge hoger ligt. De verklaring hiervoor dient onder meer gezocht te worden in de lagere gecontroleerde bedrag Netto Subsidiabele Kost (ongeveer 1/3 minder), waardoor het terugvorderbare bedrag – zelfs met een hogere foutenmarge – lager kan liggen.

Tabel: terugvorderbaar bedrag ESF en VC (na bezwaar) in de periode 2011-2013

		2011		2012		2013	
		Terugvorderbaar bedrag		Terugvorderbaar bedrag		Terugvorderbaar bedrag	
		ESF	VC ²	ESF	VC	ESF	VC
Steekproef	PRIO 1	104.144,43€	127.632,90€	448.031,69€	547.568,82€	335.476,79€	440.756,29€
	PRIO 2	1.025,76€	0€	314.537,75€	462.733,15€	4.452,57€	310,88€
	PRIO 3	0€	0€	3.563,11€	4.447,88€	3.617,69€	4.442,67€
	PRIO 4	2.121,07€	1.825,85€	2.104,34€	1.682,93€	7.053,70€	7.053,71€
	PRIO 5	0€	0€			22.001,55€	14.672,38€
Totaal steekproef		107.291,26€	129.458,75€	768.236,89€	1.016.432,78€	372.602,30€	467.235,93€
Risikoanalyse	PRIO 1	112.220,85€	137.097,45€	-35.010,14€ ³	-42.790,17€	21.514,61€	26.351,00€
	PRIO 2	7.438,19€	33.558,87€				
	PRIO 3	37.886,92€	46.300,09€	-7.077,82€	-8.650,66€		
	PRIO 4			0€	0€	-1.113,51€	1.113,51€
	PRIO 5					0€	0€
Totaal risicoanalyse		157.545,96€	216.956,41€	-42.087,96	-51.440,83	20.401,10€	27.464,51€
TOTAAL		264.837,22€	346.415,16€	726.148,94	964.991,95	393.003,40€	494.700,44€

² VC = Vlaamse Cofinanciering

³ Een negatief bedrag duidt op een mogelijke bijbetaling naar aanleiding van de audit t.o.v. het door het ESF-agentschap gesaldeerde bedrag.

5. Administratieve geldboeten

Procedure

Decreet van 30 april 2004 houdende sociaalrechtelijk toezicht

In het decreet houdende sociaalrechtelijk toezicht⁴ worden twee soorten administratieve geldboeten voorzien. Enerzijds zijn er de administratieve geldboeten die kunnen worden opgelegd voor inbreuken die vatbaar zijn voor strafvervolging. Deze volgen een tweesporen-stelsel, dit is een systeem waarbij een inbreuk ofwel een strafrechtelijke vervolging krijgt, ofwel een procedure administratieve geldboete tot gevolg heeft.

Anderzijds zijn er de ‘andere’ administratieve geldboeten naar aanleiding van inbreuken waarbij niet is voorzien in strafvervolging. Het betreft lichtere inbreuken op bepalingen die evenwel essentieel zijn. Om de afdwingbaarheid van ook deze bepalingen te verhogen, maar tevens te vermijden dat onmiddellijk zware administratieve beslissingen moeten worden getroffen (bijvoorbeeld intrekking van de erkenning), werd voorzien in administratieve geldboeten die niet samenhangen met een strafvervolging.

Procedure tot verwerking van de dossiers administratieve geldboeten

Het besluit van de Vlaamse Regering van 14 januari 2005⁵ geeft uitvoering aan een aantal belangrijke bepalingen uit het decreet houdende sociaalrechtelijk toezicht, onder meer met betrekking tot de te volgen procedure voor het opleggen en het innen van administratieve geldboeten. Binnen het Departement Werk en Sociale Economie werd hiertoe een cel Administratieve Geldboeten opgericht, die onafhankelijk en op zelfstandige basis optreedt.

Het onderscheid tussen de administratieve geldboeten naar aanleiding van feiten vatbaar voor strafvervolging en de “andere” administratieve geldboeten bleef behouden bij het uittekenen van de nodige procedures.

Voor de administratieve geldboeten die voortvloeien uit een door Inspectie Werk en Sociale Economie opgesteld Pro Justitia heeft het Arbeidsauditoraat twee maanden de tijd om te beslissen al dan niet strafvervolging in te stellen. Bij gemotiveerde beslissing kan het Openbaar Ministerie die termijn verlengen met maximaal twee maanden.⁶ Als het Openbaar Ministerie beslist om af te zien van strafvervolging brengt het de aangewezen ambtenaar, vermeld in artikel 15, tweede lid van het decreet houdende sociaalrechtelijk toezicht, op de hoogte. Na deze mededeling, of als het Arbeidsauditoraat nalaat binnen de twee (of desgevallend vier) maanden een beslissing te nemen, kan de cel Administratieve Geldboeten de procedure opstarten. Bij de “andere” administratieve geldboeten kan de

⁴ Decreet van 30 april 2004 tot uniformisering van de toezichts-, sanctie- en strafbepalingen die zijn opgenomen in de regelgeving van de sociaalrechtelijke aangelegenheden, waarvoor de Vlaamse Gemeenschap en het Vlaamse Gewest bevoegd zijn.

⁵ Besluit van de Vlaamse Regering van 14 januari 2005 tot uitvoering van het Decreet van 30 april 2004 tot uniformisering van de toezichts-, sanctie- en strafbepalingen die zijn opgenomen in de regelgeving van de sociaalrechtelijke aangelegenheden, waarvoor de Vlaamse Gemeenschap en het Vlaamse Gewest bevoegd zijn.

⁶ Art. 17, §1, tweede lid van het decreet houdende sociaalrechtelijk toezicht.

procedure, na ontvangst van het proces-verbaal van de inspecteur, onmiddellijk opgestart worden.

De cel Administratieve Geldboeten zal vervolgens de opportuniteit van het dossier beoordelen. Als het dossier door de dossierbehandelaar niet opportuun geacht wordt, zal ook geen administratieve geldboete opgelegd worden. Als het dossier wel opportuun geacht wordt, wordt de overtreder hiervan op de hoogte gebracht. De overtreder krijgt in hetzelfde schrijven de kans aangeboden om zijn verweermiddelen schriftelijk in te dienen of mondeling uiteen te zetten tijdens een onderhoud. Daarenboven krijgt de overtreder het recht om, gedurende minstens drie weken voorafgaandelijk aan het onderhoud, zijn dossier in te kijken.

Na eventueel schriftelijk of mondeling verweer beslist de cel Administratieve Geldboeten of een boete zal worden opgelegd en bepaalt de gemachtigde ambtenaar de hoogte van deze boete. De minimale en maximale administratieve geldboeten werden vastgelegd in het decreet houdende sociaalrechtelijk toezicht.

Voor de niet-strafrechtelijke inbreuken liggen de geldboeten tussen de € 50 en € 500.⁷ In geval van herhaling binnen het jaar dienen deze bedragen te worden verdubbeld.⁸

Voor de strafrechtelijk inbreuken liggen de boetes tussen de € 100 en de € 5.000.⁹ Bij herhaling binnen de vijf jaar worden de genoemde bedragen verdubbeld.¹⁰ Bij de strafrechtelijke inbreuken kan ook rekening worden gehouden met verzachtende omstandigheden en kan een administratieve geldboete worden opgelegd onder de voorziene minimumbedragen. Evenwel mag het bedrag van de geldboete nooit lager zijn dan 40% van het toepasselijk minimumbedrag.¹¹

Indien de beslissing van de cel Administratieve Geldboeten ter kennis wordt gebracht van de overtreder, via een aangetekende brief, komt de strafvordering te vervallen. De Arbeidsauditeur kan wel, op elk moment van bovenstaande procedure en tot op het ogenblik dat de administratieve geldboete daadwerkelijk wordt opgelegd, beslissen om alsnog over te gaan tot strafvervolging of bijkomend onderzoek verrichten. In dit laatste geval, wordt het dossier bij de cel Administratieve Geldboeten voorlopig geschorst en wordt een nieuw en definitief besluit van de Arbeidsauditeur afgewacht om al dan niet de procedure verder te zetten.

De overtreder heeft tenslotte twee maanden de tijd om beroep aan te tekenen tegen de beslissing tot het opleggen van een administratieve geldboete. Dit beroep dient te gebeuren door middel van een verzoekschrift bij de Arbeidsrechtbank.¹²

Proces van innen van een administratieve geldboete

Na studie van het dossier en de ingediende verweermiddelen beslist de gemachtigde ambtenaar over de opportuniteit en desgevallend over de hoogte van de op te leggen

⁷ Art. 21 van het decreet houdende sociaalrechtelijk toezicht.

⁸ Art. 23, §4 van het decreet houdende sociaalrechtelijk toezicht.

⁹ Art. 13 en 13/1 van het decreet houdende sociaalrechtelijk toezicht.

¹⁰ Art. 19 van het decreet houdende sociaalrechtelijk toezicht.

¹¹ Art. 17, §3, 2^{de} lid van het decreet houdende sociaalrechtelijk toezicht.

¹² Art. 17, §5, 2^{de} lid van het decreet houdende sociaalrechtelijk toezicht.

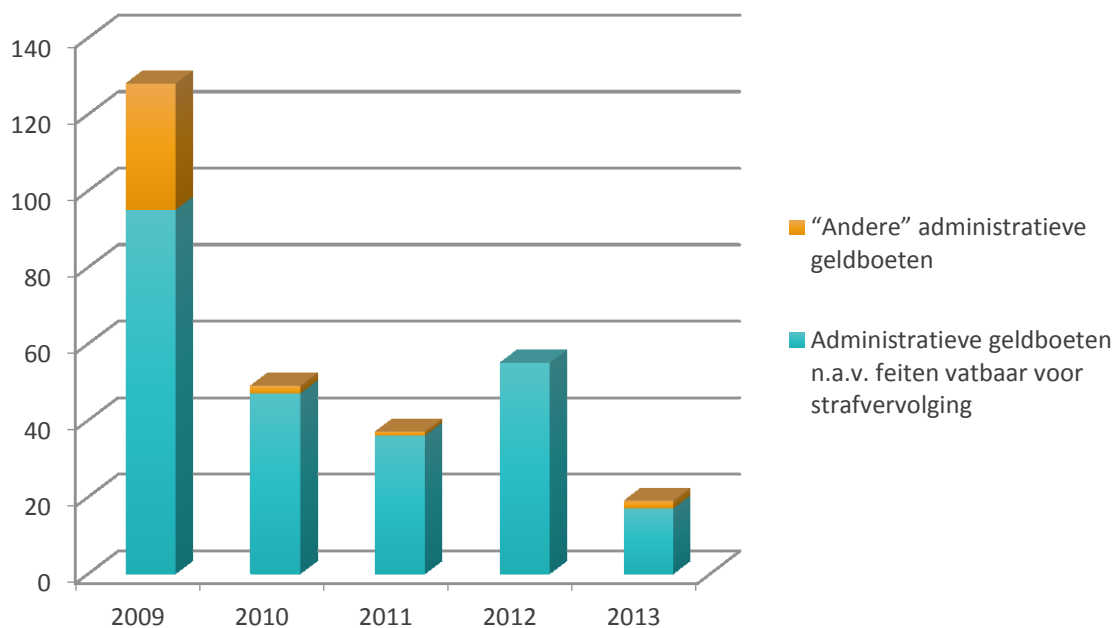
administratieve geldboete. In een gemotiveerd schrijven wordt de beslissing ter zake aan de overtreder kenbaar gemaakt. Nadat de brief ondertekend is door het hoofd van de cel Administratieve Geldboeten, wordt het origineel overgemaakt aan de boekhouding van het beleidsdomein Werk en Sociale Economie. Deze zal vervolgens het schrijven aan de overtreder dateren, het betreffende overschrijvingsformulier bijvoegen en aangetekend versturen aan de overtreder.

De boekhouding zorgt er verder voor dat de administratieve geldboeten effectief betaald/geïnd worden. In geval van niet-betaling binnen de voorziene termijn van twee maanden, wordt een eerste aanmaning verstuurd. Indien betaling opnieuw uitblijft, wordt een tweede aanmaning verstuurd, waarna bij gebrek aan betaling nog een laatste ingebrekestelling wordt verstuurd. Indien dan nog geen betaling volgt, wordt de Cel Administratieve Geldboeten hiervan op de hoogte gebracht en gevraagd een gemotiveerd dossier 'gedwongen uitvoering' op te maken voor de Centrale Invorderingscel. Deze zal vervolgens de geldboete trachten te innen door middel van een dwangbevel, betekend bij exploit van een gerechtsdeurwaarder. Betaling van de geldboete beëindigt de procedure, tenzij beroep wordt ingesteld door de betrokkene.

Dossiers 2013

In 2013 werden 19 dossiers behandeld. In 17 dossiers waren feiten opgenomen vatbaar voor strafvervolgning. In een aantal van deze dossiers waren daarnaast ook niet-strafrechtelijke feiten opgenomen. In 2 dossiers waren enkel inbreuken opgenomen die niet vatbaar zijn voor strafvervolgning.

Grafiek : Aantal behandelde dossiers administratieve geldboeten



Dossiers administratieve geldboeten naar aanleiding van feiten vatbaar voor strafvervolgning

Tabel : Aantal dossiers administratieve geldboeten voor strafbare feiten

Inbreuk	2011		2012		2013	
	Aantal	Procent	Aantal	Procent	Aantal	Procent
Verhinderend van toezicht	0	0%	0	0%	0	0%
Uitzendbureau zonder erkenning	12	33%	21	38%	2	12%
Beroep doen op een niet erkend bureau	2	6%	2	4%	1	6%
Migratie	0	0%	3	5%	0	0%
Taaldecreet	8	22%	9	16%	3	17%
Decreet van 8 mei 2002 (EAD)	5	14%	2	4%	0	0%
Strijdigheid met sociale of fiscale wetgeving	5	14%	2	4%	1	6%
Gedragscode	1	3%	2	4%	0	0%
Dossiers met verschillende inbreuken	2	6%	13	23%	10	59%
Uitzendbureau vereist vergoeding van de werknemer	1	2%	1	2%	0	0%
Totaal	36	100%	55	100%	17	100%

Bovenstaande tabel geeft een overzicht van de inbreuken die in aanmerking komen voor het opleggen van een administratieve geldboete. Bij de behandeling van deze dossiers is de cel Administratieve Geldboeten afhankelijk van de beslissing die genomen wordt door het bevoegde Arbeidsauditoraat (zie supra).

Er is een daling van het aantal dossiers ten opzichte van de vorige jaren. Dit wordt verklaard door het dalende aantal dossiers van inspectie die worden overgezonden naar de cel administratieve geldboeten ter oplegging van een administratieve geldboete.

Naar typologie van de dossiers stellen we het volgende vast: Bijna 60% van de dossiers werden opgesteld naar aanleiding van verschillende inbreuken. Dit is een significante stijging ten opzichte van vorige jaren. Dit hoge aantal dossiers met verschillende inbreuken wijst er ook op dat onderzoeken door inspecteurs ter plaatse op een uitvoerige wijze gebeuren. Net als in de vorige jaren werden in 2013 relatief veel dossiers ontvangen in het kader van inbreuken op de taalwetgeving. Het aantal dossiers voor kantoren die optreden zonder erkenning is significant gedaald (-26%) tot 12% van de dossiers. Daar waar dit de vorige jaren een constant aandachtspunt was, blijkt het dit jaar minder een probleem te zijn. Verder werd er nog een beroep gedaan op een niet erkend bureau en een inbreuk gepleegd op de sociale of fiscale wetgeving.

In de tabel hieronder geven we ook een overzicht van de verdeling van de inbreuken vastgesteld in de meervoudige dossiers.

Tabel : Verdeling dossiers met verschillende inbreuken

Inbreuk	Aantal			
	2010	2011	2012	2013
Totaal	9	2	13	10
Uitzendbureau zonder erkenning		1	6	3
Beroep doen op een niet erkend bureau	3		2	
Migratie			6	3
Taaldecreet	4	1	5	3
Decreet van 8 mei 2002 (EAD)	3		2	5
Strijdigheid met sociale of fiscale wetgeving	1	2	4	3
Gedragscode	4		7	5
Schending privacy			3	2
Vergoeding vragen aan de werknemer				1
Niet vermelden ondernemingsnummer				2
Gebrek aan deskundigheid				2
Niet aanplakken van tekst met rechten en plichten				2
Geen juiste of volledige informatie				2
Fictieve vacatures				2

Uit die bovenstaande tabel blijkt dat inbreuken op het discriminatieverbod en inbreuken op de gedragscode tot iets meer dossiers hebben geleid. Deze inbreuken worden vaak vastgesteld samen met andere overtredingen. Daarnaast stellen we vast dat er ook inbreuken zijn vastgesteld op andere bepalingen die in het verleden minder aan bod kwamen.

Er dient eveneens te worden nagegaan hoe deze dossiers werden afgehandeld. Een overzicht van de wijze van optreden in de ontvangen dossier kan worden teruggevonden in onderstaande tabel.

Tabel : Wijze van optreden in dossiers administratieve geldboeten voor strafbare feiten

Aantal behandelde dossiers	17
Aantal dossiers niet opportuun	5
Aantal dossiers met boete	12
Bedrag opgelegde boeten	€ 29.500
Bedrag geïnde boeten	€ 18.850

Van de 17 dossiers die volledig werden afgehandeld werden er 5 niet opportuun verklaard. In 12 dossiers werd wel een administratieve geldboete opgelegd. De Cel Administratieve Geldboeten administratieve geldboeten heeft voor een totaal bedrag van 29.500 euro administratieve geldboeten opgelegd. Hiervan werd thans 18.850 euro geïnd.

In 5 dossiers werd geoordeeld dat het niet opportuun was een vervolging in te stellen. Er waren drie redenen voor niet-vervolging. Ten eerste werd er in 2 dossier strafrechtelijk opgetreden door het openbaar ministerie waardoor voor die dossiers een administratieve geldboete niet opportuun was. Ten tweede waren in 2 dossiers niet alle noodzakelijke elementen aanwezig om een administratieve geldboete op te leggen. We kunnen denken aan het gebrek aan een proces-verbaal, bewijzen, inbreuk, enz. Ten derde was de overtreder in 1 dossier reeds in staat van faillissement wanneer het dossier werd overgezonden naar de cel administratieve geldboeten waardoor een administratieve geldboeten niet meer opportuun werd beschouwd. Ten opzichte van vorige jaren is het aantal dossiers die niet resulteren in een sanctie dus eveneens afgenomen.

Uit bovenstaande tabel blijkt verder een belangrijk deel (€ 10.650) van de opgelegde administratieve geldboeten niet werd geïnd. In de tabel hieronder gaan we dieper in op de niet-geïnde boeten.

Tabel: Typologie niet geïnde boeten

	Buitenlandse onderneming	Belgische onderneming	Totaal
Aantal dossiers	3	3	6
Te laat	1	2	3
Binnen termijn	2	1	3
Bedrag	€ 6.500	€ 4.150	€ 10.650
Te laat	€ 1.750	€ 1.650	€ 3.400
Binnen termijn	€ 4.750	€ 2.500	€ 7.250

De verwachting dat de problemen met invordering het gevolg zou zijn van niet-invorderbare buitenlandse dossiers blijkt net als vorig jaar niet volledig te kloppen. De dossiers die niet werden betaald betreffen voornamelijk Belgische ondernemingen. Bovendien stellen we vast dat de niet-betaalde dossiers telkens Nederlandse ondernemingen betreffen.

“Andere” administratieve geldboeten

In 2013 werden twee dossiers “andere” administratieve geldboeten behandeld binnen de cel Administratieve Geldboeten. Dit in lijn met de aantallen van de vorige jaren. In 2010, 2011 en 2012 werden ook nog amper dergelijke dossiers behandeld, namelijk respectievelijk 2, 1 en 0. De dossiers betroffen het aanbieden van fictieve vacatures. In een dossier werd daarnaast ook vastgesteld dat de tekst van rechten en plichten niet werd aangeplakt.

De dossiers werden als niet-opportuun beoordeeld, zodat er geen administratieve geldboete werd opgelegd. Het totaal betaalde/geïnde bedrag is hier bijgevolg nihil.

Conclusie

In 2013 bereikte slechts een beperkt aantal dossiers de cel Administratieve Geldboeten. Vele van deze dossiers werden evenwel opgesteld omwille van verschillende inbreuken. Ook werden er meer diverse inbreuken vastgesteld. Ondanks het dalende aantal dossiers, is het aantal vastgestelde inbreuken minder snel gedaald. Bovendien stellen we vast dat het totaalbedrag aan opgelegde boeten niet significant verschilt van het totaalbedrag opgelegd in 2012. Er zijn dan ook minder dossiers die niet leiden tot een sanctie.

Colofon

Samenstelling

Vlaamse overheid
Departement Werk en Sociale Economie
Afdeling Inspectie Werk en Sociale Economie
Koning Albert II-laan 35 bus 20
1030 Brussel
02 553 08 88
werkgelegenheid.inspectie@vlaanderen.be
www.werk.be

Verantwoordelijke uitgever

Dirk Vanderpoorten
Secretaris-generaal

Depotnummer

D/2014/3241/203

Uitgave

Juni 2014