



C O N J U N C T U U R N O T A

HALFJAARLIJKSE CONJUNCTUURANALYSE VOOR VLAANDEREN

APRIL 2007

STUDIEDIENST VLAAMSE REGERING
MINISTERIE VAN DE VLAAMSE GEMEENSCHAP

I N H O U D S T A F E L



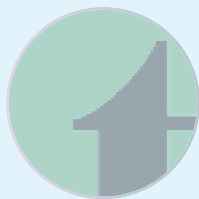
I N T E R N A T I O N A A L

Eurozone	4
Verenigde Staten	5
Japan	5



V L A A N D E R E N

Algemene conjunctuursituatie	6
Industrie	8
Handel	9
Bouw	10
Gezinnen	11
Arbeidsmarkt	11



T O P I C

SAMENSTELLING EN EVOLUTIE VAN HET INKOMEN
IN DE VLAAMSE ARRONDISSEMENTEN TUSSEN
1995 EN 2004

Inleiding	13
De primaire inkomensvorming	14
De secundaire inkomensvorming	14
Evolutie beschikbaar inkomen 1995-2004	14
<i>BIJLAGE:</i> <i>DE VLAAMSE DIFFUSIE-INDEX</i>	18



I N F O R M A T I E

Definities en informatie	20
Publicaties	21
SVR website	22

Internationaal



TABEL 1: REËLE GROEI VAN HET BBP (IN %) REALISATIES EN VOORUITZICHTEN BELGIE IN INTERNATIONAAL PERSPECTIEF

Reële groei BBP (%)	Realisaties 2006	Prognoses 2007			Prognoses 2008		
		OESO	IMF	Eur Comm	OESO	IMF	Eur Comm
België	3,1	2,3	2,2	2,3	2,1	2,0	2,2
Nederland	2,9	3,1	2,9	2,9 (2,8)	3,0	2,7	2,6
Duitsland	2,7	1,8	1,8	1,2 (1,8)	2,1	1,9	2,0
Frankrijk	2,2	2,2	2,0	2,3 (2,2)	2,3	2,4	2,1
Eurozone	2,7	2,2	2,3	2,1 (2,4)	2,3	2,3	2,2
VK	2,8	2,6	2,9	2,6 (2,7)	2,8	2,7	2,4
VSA	3,3	2,4	2,2	2,3	2,7	2,8	2,8
Japan	2,2	2,0	2,3	2,3	2,0	1,9	2,1

Bron : Europese Commissie (Autumn 2006 Economic Forecasts, tussen haakjes Interim forecast February 2007), IMF (World Economic Outlook, April 2007), OESO (Perspectives économiques de l'OCDE, Vol. 2006/2, N° 80, décembre).

In 2006 bedroeg de reële groei van het BBP in de eurozone 2,7%, het beste resultaat sinds de topjaren 1999-2000. Dit is duidelijk beter dan wat voorspellingen hadden voorzien. Op jaarbasis kwam in het vierde kwartaal de groei zelfs uit op 3,3%. België presteerde met een groei van 3,1% in 2006 opvallend beter dan de buurlanden. Bemoedigend is ook dat Duitsland na jaren van stagnatie er in 2006 in slaagt de groei van de eurozone te evenaren. Onze noorderburen doen het nog iets beter, terwijl Frankrijk zwakker presteert.

Volgens de recentste prognoses zou de groei in de eurozone dit jaar aan kracht verliezen, maar toch nog een behoorlijk niveau van 2,2 à 2,4% halen. Alhoewel de consumptie in het vierde kwartaal met een jaargroei van 2% zeker niet slecht te noemen is, blijft een duidelijke remonte, zoals in de VS, Japan en het Verenigd Koninkrijk, uit. Het ondernemersvertrouwen in de kleinhandel is dan ook vrij zwak. De werkloosheid is echter nog altijd dalende en bedroeg in februari 7,3%. Belangrijk is ook dat het consumentenvertrouwen, na een pauze eind 2006, in februari en maart jongstleden opnieuw verbeterde. Een opveren van de consumptie in 2007 behoort dus zeker tot de mogelijkheden.

De investeringen en de export lieten in 2006 een indrukwekkende expansie zien. De investeringen zijn in 2006 met 4,5% toegenomen, in het vierde kwartaal jaar-op-jaar zelfs met 5,8%. Het ondernemersvertrouwen in de eurozone blijft bijzonder hoopgevend: de Economic Sentiment Indicator van de Europese Commissie klokte in maart opnieuw af op de hoogste waarde sinds 2001. In de industrie werd de recordwaarde voor het ondernemersvertrouwen uit 2000 reeds in november 2006 overschreden en, na een korte inzinking, in maart 2007 bevestigd. De

dienstensector, die minder van de export kan profiteren, liet eveneens de hoogste waarde sedert 2001 optekenen, zij het dat we hier nog ver verwijderd zijn van de topniveaus van 2000. De uitvoer groeide in het vierde kwartaal met 10,0% jaar-op-jaar zelfs nog sterker dan de investeringen. Minder positief is dan weer dat de invoer steeg met 7,5%. Voor 2006 als geheel boekte de eurozone een tekort op de handelsbalans van 9 miljard euro.



De inflatiecijfers voor de eurozone blijven (net) onder de ECB-“grenswaarde” van 2% op jaarbasis. In maart 2007 bedroeg de inflatie 1,9%, tegenover 1,8% in februari. De onderliggende inflatie (zonder energie en onbewerkt voedsel) bereikte eveneens 1,9% in februari. Terwijl de totale inflatie sinds augustus 2006 duidelijk is gedaald, is de onderliggende inflatie sinds begin dit jaar stijgende: in 2005-2006 schommelde deze laatste nog rond de 1,5%. Hierbij moet wel worden vermeld dat begin 2007 in Duitsland een btw-verhoging van kracht werd die een inflatoire kracht uitoefent. De Europese Centrale Bank (ECB) verhoogde de interest de laatste keer in maart tot 3,75%. De ECB heeft aangekondigd zeer waakzaam te zullen blijven. Vrij algemeen wordt voor 2007 een verdere renteverhoging verwacht. De kortlopende EURIBOR-rente (3 maanden) blijft stijgen en bevindt zich thans net onder de 4%. De rente op lange termijn (overheidsobligaties 10 jaar) lijkt zich sinds begin dit jaar te stabiliseren op hetzelfde niveau.

In de Verenigde Staten is de groei in het vierde kwartaal van 2006 vertraagd tot 3,1% op jaarbasis. Voor het gehele jaar 2006 werd nog een groei van 3,3% gemeten, wat zelfs meer is dan de 3,2% van 2005. Voor 2007 wordt echter een verdere vertraging verwacht, tot onder 2,5% (2,2% volgens het IMF), om in 2008 weer te stijgen. In de rekeningen voor 2006 valt vooral de terugval van de investeringen op. De consumptie houdt in de kwartaalcijfers goed stand: voor het vierde kwartaal werd zelfs een jaar-op-jaar-groei van 3,6% genoteerd. Bij de investeringen is echter sprake van een negatieve groei van -0,4% op jaarbasis in het laatste kwartaal van 2006. Deze daling heeft vooral te maken met de Amerikaanse woningmarkt, in het bijzonder in het zogenaamde subprime-segment, dat de minder kredietwaardige debiteurs omvat. De verhoging van de hypotheekrente, gekoppeld aan een lakse kredietverlening, heeft vele gezinnen in de problemen gebracht, de woningbouw vertraagd en de verkopen van bestaande woningen doen dalen. Bovendien werden in de VS de stijgende woningprijzen benut als aanvullend onderpand voor nieuwe consumptiekredieten. Verwacht wordt dat een herstel in deze sector nog enkele kwartalen in beslag zal nemen en zolang op de Amerikaanse groei zal wegen. Er zijn echter ook ondersteunende factoren voor de consumptie, met name de lage werkloosheid (4,4% in maart) en de stijgende inkomens. Ook de export doet het nog steeds bijzonder goed en bereikte in het vierde kwartaal een groei van 9,4% op jaarbasis. De vrije val van de Amerikaanse handelsbalans lijkt zich sinds eind 2006 te stabiliseren, al blijft het tekort in 2006 met 765 miljard dollar of 5,8% van het BBP erg hoog. De inflatie bedroeg in februari 2007 2,4%, tegen 2,1% in januari 2007. Ondanks sterke fluctuaties, is ze ook hier duidelijk gedaald sinds september 2006. De onderliggende inflatie is in de VS hoger dan de totale inflatie en ligt sedert juni 2006 boven 2,5%. De Amerikaanse centrale bank heeft haar rente (5,25%) sinds juni vorig jaar niet meer gewijzigd.

Het Japanse BBP groeide in 2006 met 2,2% minder sterk dan in de VS en de eurozone. Voor 2007 worden vergelijkbare groeicijfers verwacht, om in 2008 te dalen tot een niveau rond 2,0%. Zoals in Europa steunde de groei in 2006 nog altijd op investeringen en de buitenlandse handel. De investeringen zijn in de loop van 2006 opgelopen tot 5,6% in het vierde kwartaal (jaar-op-jaar), wat nagenoeg overeenkomt met de Europese cijfers. De exportgroei vertraagde vorig jaar duidelijk, van 13,0% in het eerste kwartaal, tot 6,0% in het vierde trimester (jaar-op-jaar). Dit werd echter gecompenseerd door een scherpe daling van de invoer. Het overschot op de lopende rekening bedroeg in 2006 nog altijd 3,9% BBP, tegenover 3,6% het jaar ervoor. De inflatie in Japan is nog steeds vrijwel gelijk aan 0%. De Centrale Bank heeft echter sinds juli 2006 haar 0%-interestbeleid verlaten en haar beleidsrente opgetrokken tot 0,5%.

V l a a n d e r e n



ALGEMENE CONJUNCTUURSITUATIE

De waarde van de synthetische Vlaamse conjunctuurindicator noteert voor mei 2007 op 68 (op een schaal van 0 tot 100). Sedert de jaarwisseling gaat de indicator opnieuw in stijgende lijn. In de bijlage vindt men meer gedetailleerde informatie.

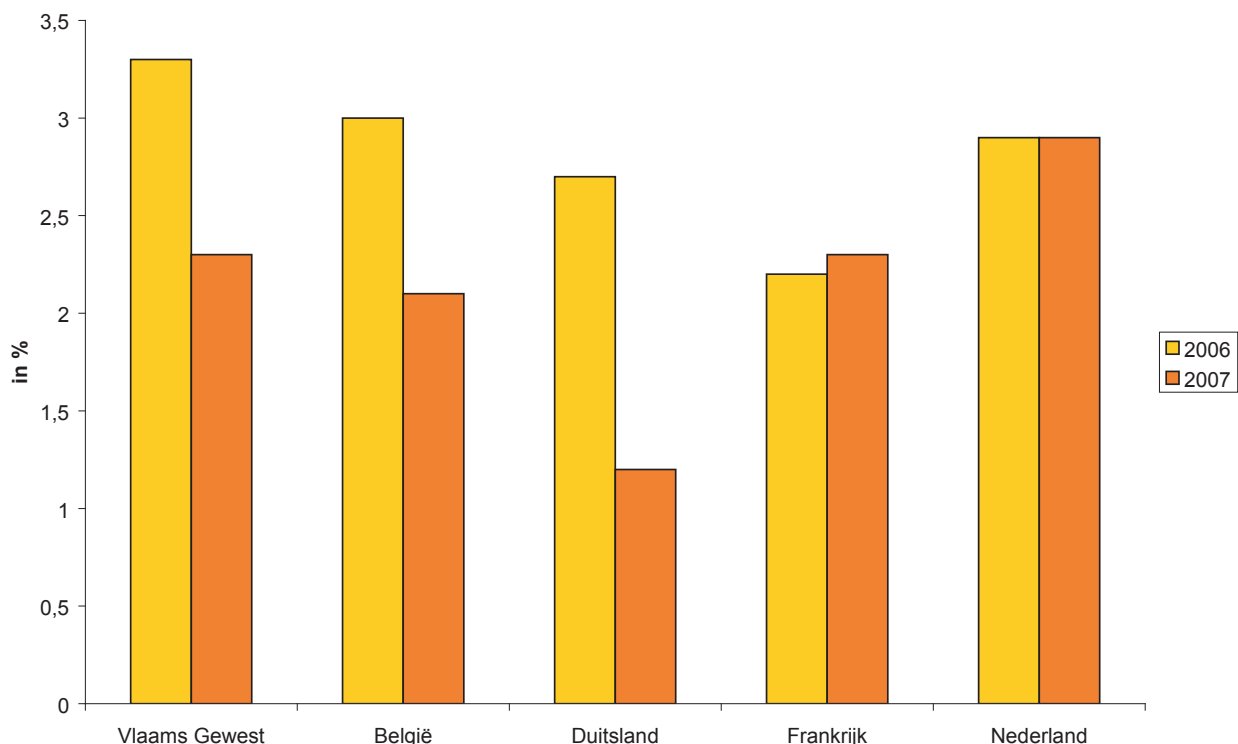
In 2006 bedroeg de economische groei van België 3,0%. Voor 2007 voorziet het Federaal Planbureau + 2,2%. De belangrijkste redenen voor deze matiging is de minder sterke private consumptie. Deze was in 2006 hoog omwille van inkomensstijgingen en de uitvoering van hervormingen in de personenbelastingen. Ook de private investeringen zouden in 2007 naar een lagere groeiversnelling overschakelen.

Maar zowel de uitvoer als de invoer nemen dit jaar toe waarbij het saldo van beide dit jaar een (licht) positieve bijdrage levert tot de Belgische BBP-groei.

De Studiedienst van de Vlaamse Regering raamt de groei van het Vlaamse BBP op + 3,3% in 2006 en + 2,3% in 2007.

Tijdens de eerste twee maanden van dit jaar registreerde Graydon 5,9% minder faillissementen dan het jaar voordien. Dit sluit aan bij de dalende evolutie die in 2005 ingezet werd. De terugloop doet zich zowel bij firma's als bij eensmanszaken voor. Een negatief punt is dat deze falingen tot dusver

GRAFIEK 1: REËLE ECONOMISCHE GROEI
BRON: EUROSTAT, INR, SVR



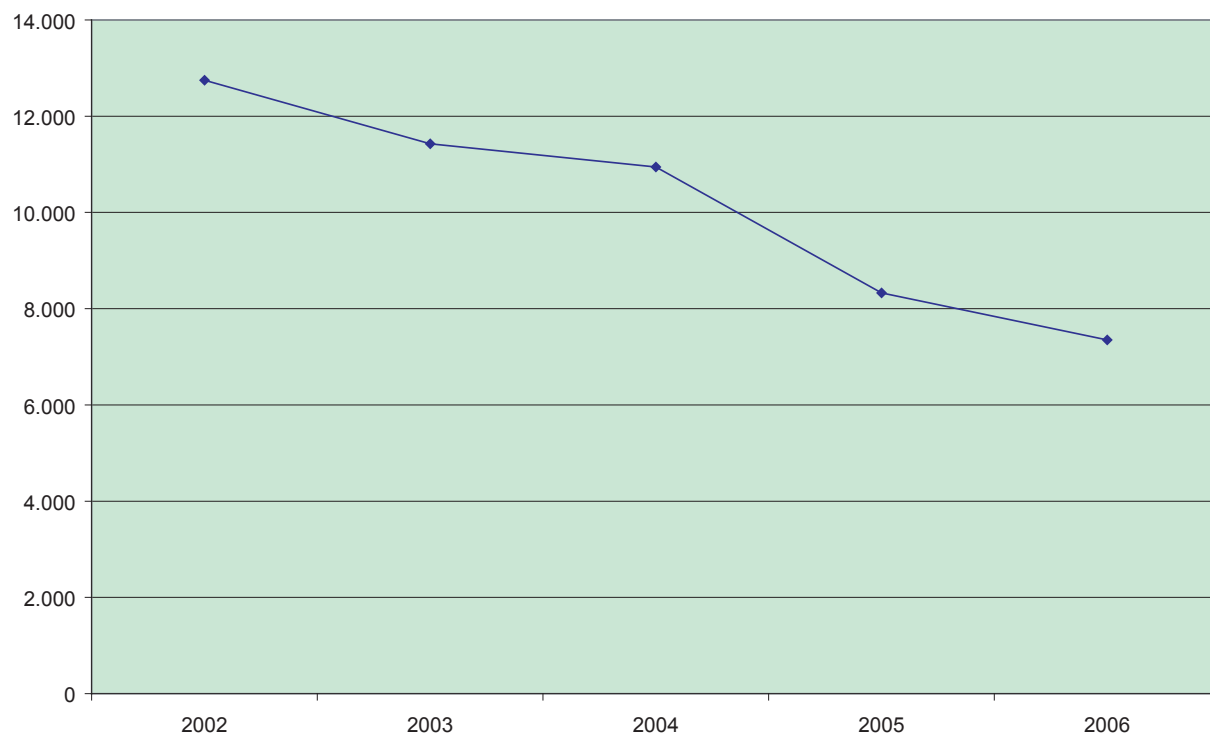
toch nog een jobverlies voor bijna 1.800 personen betekenden, een kwart meer dan vorig jaar.

Gedurende de laatste drie maanden tot januari 2007, waren er 4,9% minder ontbindingen. Dat komt echter uitsluitend op naam van de firma's (-55,4%). Bij de eenmanszaken waren

er immers 15,0% meer ontbindingen.

In januari en februari 2007 zagen 2,8% meer bedrijven het levenslicht dan in dezelfde periode van 2006. Deze toename was evenzeer een feit voor de firma's als voor de eenmanszaken. Over heel 2006 bedroeg de aangroei 10,3%.

GRAFIEK 2: AANTAL BETROKKEN WERKNEMERS BIJ FALINGEN IN HET VLAAMSE GEWEST
BRON: GRAYDON



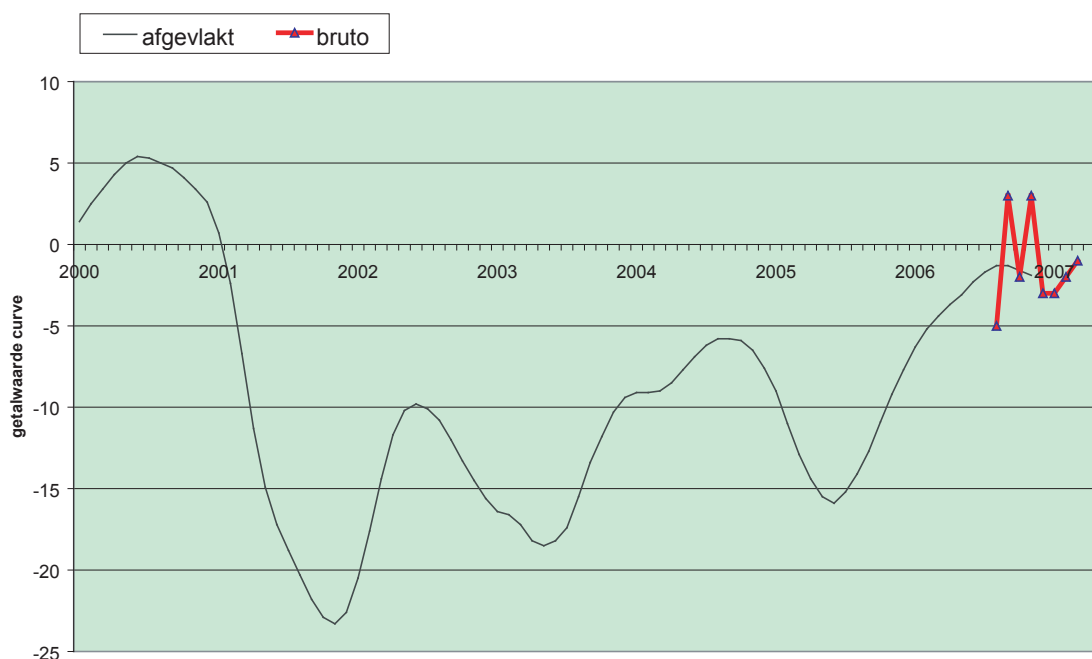
INDUSTRIE

De conjunctuur in de Vlaamse industrie lijkt over haar hoogtepunt heen. In september 2006 bereikte de curve van de Nationale Bank van België (NBB) immers een piek, waarna de trend lichtjes lagere waarden aannam. Toch is er zeker nog geen sprake van een inzinking van de conjunctuur. De conjunctuurmilderende manifesteert zich het duidelijkst in een lichte daling van het productietempo en een toename van de voorraden, althans volgens de recentste brutowaarden. De geringe terugloop van de buitenlandse bestellingen is een derde indicatie. De productiecijfers van de FOD Economie, afdeling Statistiek laten echter een ander beeld zien: de totale industriële productie lag tijdens de laatste drie maanden tot januari 2007 7,8% hoger dan het jaar voordien. Deze gunstige ontwikkeling is merkbaar in alle hoofdindustriegroepen met uitzondering van de duurzame consumptiegoederen, waar een afname met 5,0% genoteerd werd. Er gaan ook hoopvolle signalen uit van de conjunctuurenquêtes van de NBB: de totale orderpositie is volgens de bedrijfsleiders nog steeds bevredigend, zij het dat ze iets hoger was bij de aanvang van 2006. Opvallend is dat de werkgelegenheidsvooruitzichten

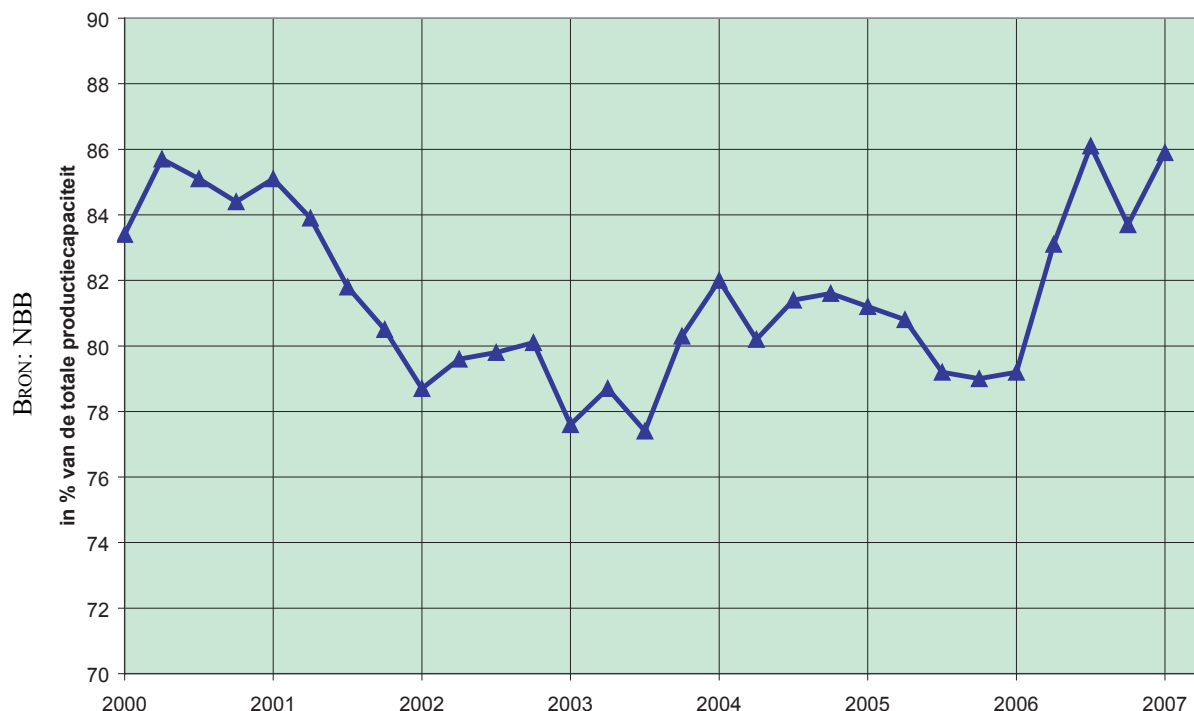
in de Vlaamse industrie verbeteren. Dat kan verklaard worden doordat werkgelegenheidsindicatoren met enige vertraging reageren op het conjunctuurverloop. Al bij al zijn de vooruitzichten voor de vraag nog steeds behoorlijk.

De bezettingsgraad van het productievermogen in de Vlaamse industrie kwam op 85,9% bij de aanvang van 2007. Dit is een hoge waarde. Vooral bij de bedrijven die consumptiegoederen produceren is de toename van de capaciteitsbezetting opvallend. De investeringen in de industrie en bouw lagen tijdens de laatste drie maanden tot januari 2007, trendmatig 1,0% hoger dan de drie maanden daarvoor. Het stijgingstempo van de investeringen zwakt daarmee af. In 2006 bedroeg de jaargroei immers nog +7,0%. In het derde kwartaal van 2006 noteerde de uitvoer in waarde 4,3% hoger ten opzichte van hetzelfde kwartaal van 2005. Dit is ongeveer evenveel als het voorgaande kwartaal. De afzwakkende conjunctuur in de West-Europese landen, onze belangrijkste handelspartners, is er de oorzaak van dat de uitvoer zich niet aan eenzelfde sterk tempo kan ontwikkelen als in het begin van 2006. De invoerwaarde liet nog steeds iets sterkere toenames zien (+5,5% in het derde trimester van 2006). Toch is het groeiverschil in vergelijking met de uitvoer minder groot dan in 2005 of begin 2006.

GRAFIEK 3: CONJUNCTUURCURVE
VERWERKENDE NIJVERHEID IN HET VLAAMSE
GEWEST, BRON: NBB



GRAFIEK 4: BEZETTINGSGRAAD VAN HET PRODUCTIEVERMOGEN (SEIZOENGEZUIVERD), GEZAMENLIJKE VERWERKENDE NIJVERHEID

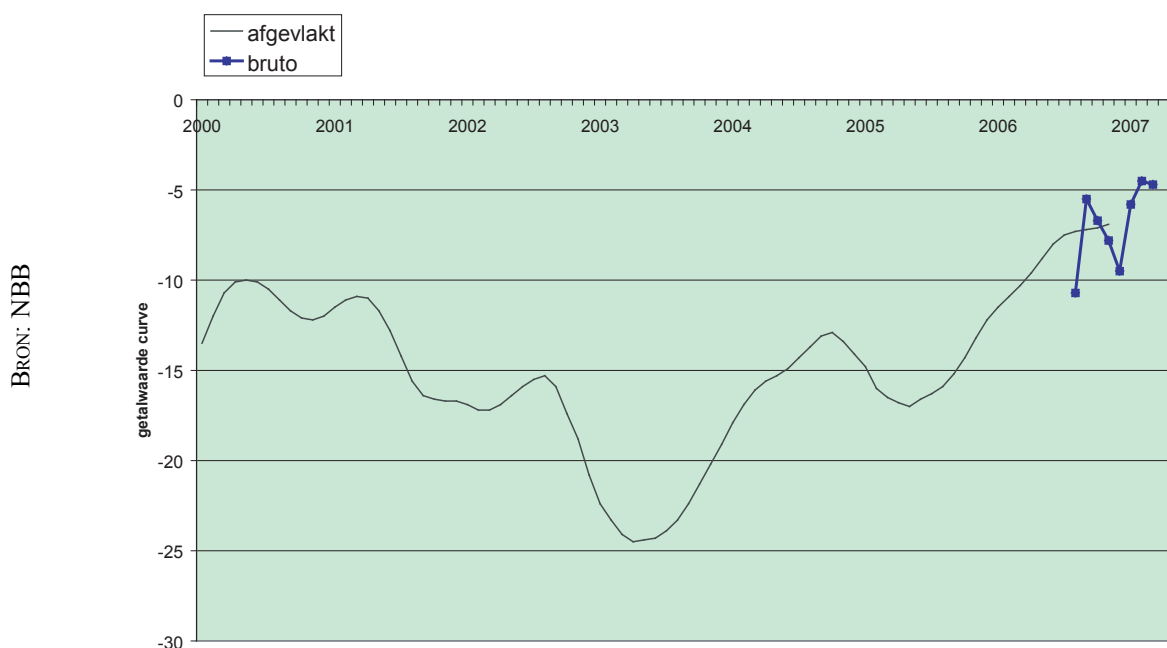


HANDEL

De conjuncturele situatie in de handel verbetert nog steeds lichtjes, zij het dat de grote hausse van het voorjaar 2005 tot het voorjaar 2006 achter de rug is. De Vlaamse handelaars zijn van oordeel dat de omzet nog enigszins toeneemt. De voorraden situeren zich op een laag peil. Naar verwachting zullen de binnenlandse bestellingen nog steeds toenemen. Voor de buitenlandse bestellingen is de situatie iets minder rooskleurig dan in

de tweede helft van 2006. De vooruitzichten voor de vraag blijven toch behoorlijk gunstig. Het goede conjunctuurklimaat in de handel blijkt ook uit de toename van de investeringen (in handel en diensten samen). Deze groeiden tijdens de laatste drie maanden tot januari 2007, trendmatig met 5,2% ten opzichte van de drie maanden daarvoor. De hausse van 2006 (+ 5,9%) wordt daarmee verder gezet.

GRAFIEK 5: CONJUNCTUURCURVE HANDEL

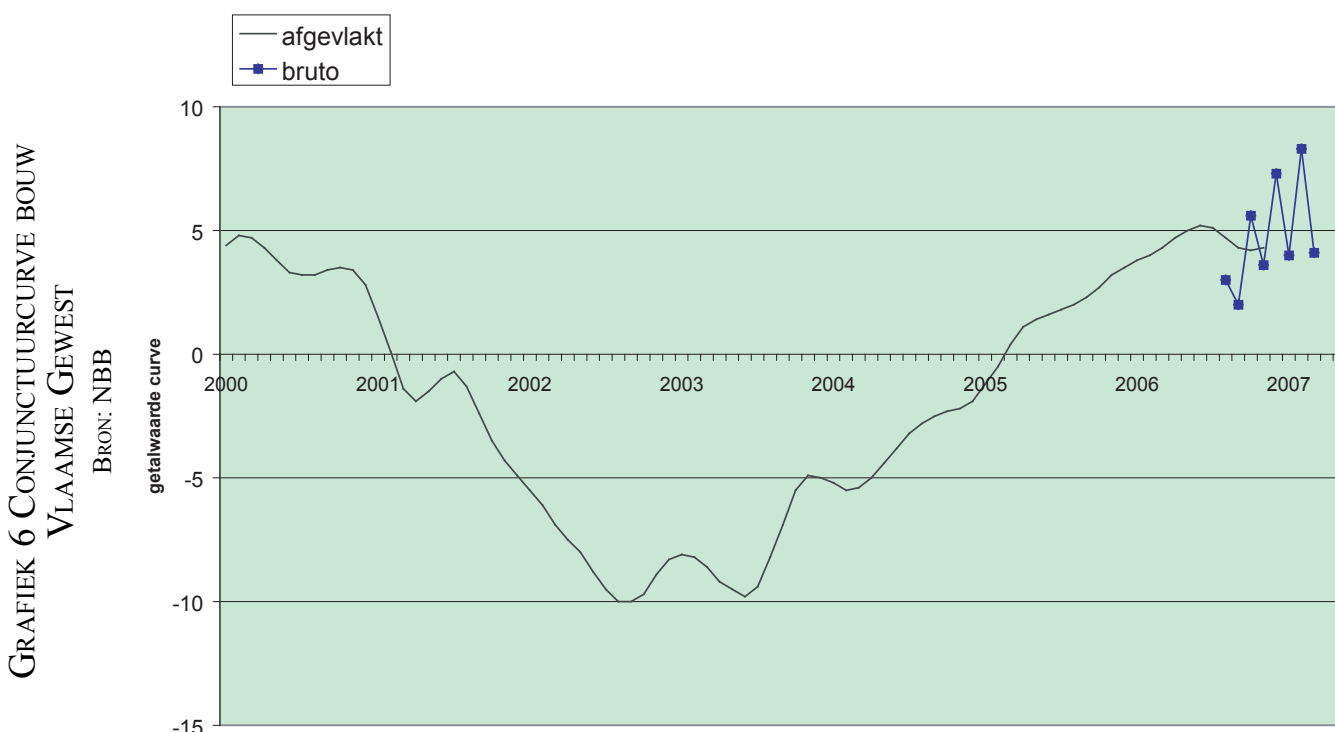


BOUW

De economische situatie in de sector van de ruwbouw veert opnieuw wat op na een tijdelijke zwakte in het najaar van 2006. De uitgeoefende bedrijvigheid zit immers in de lift. Dit blijkt ook uit de productiecijfers voor de bouw van de FOD Economie, afdeling Statistiek, dewelke sedert oktober van 2006 keer op keer hoger liggen dan het jaar voordien. Toch zijn er ook negatieve signalen: de werkgelegenheid neemt iets af en de perspectieven op dat vlak zijn ook iets minder goed dan pakweg medio 2006. In tegenstelling tot industrie of handel nemen de vraagvooruitzichten in de bouwsector wat af.

Ook de bouwstatistieken van de FOD Economie, afdeling Statistiek zijn wat minder rooskleurig. Tijdens de laatste drie maanden tot september 2006, waren er 2,5% minder bouwvergunningen dan het jaar voordien. Hiermee komt een einde aan de stijgende tendens die ingezet werd in 2002 en vijf jaar duurde. Dit weerspiegelt zich ook in de evolutie van het aantal begonnen woningen: in de maanden juni – juli – augustus

2006 waren er 12,5% minder dan het jaar daarvoor. Ook de statistiek van de begonnen verbouwingen laat een terugloop zien: - 10,0% jaar-op-jaar voor de laatste drie maanden tot augustus 2006. Het aantal verbouwingen zette reeds in 2004 een dalende beweging in. Het Federaal Planbureau voorziet een afzwakking van de investeringen op de woningmarkt in 2007. Er was immers een terugloop van het aantal hypotheekaanvragen en ook de bevragingen bij architecten voorspellen minder goeds. Tenslotte staan de hypotheekrentevoeten weliswaar op een laag niveau, maar zijn ze toch iets hoger dan bij de aanvang van 2006.



GEZINNEN

Het Belgische consumentenvertrouwen bevindt zich in maart 2007 grosso modo op hetzelfde niveau als in het najaar van 2006. In december vorig jaar was er een dip ten gevolge van de perikelen met VW Vorst. Dat uitte zich toen vooral in een forse verslechtering van de werkloosheidsvooruitzichten. Volgens het Federaal Planbureau zou de Belgische binnenlandse vraag met 2% toenemen in 2007. Dat is een minder sterk groeicijfer dan in 2006. In dat jaar kende het reële beschikbare inkomen echter een opstoot omwille van een verhoging van het inkomen uit arbeid en de toepassing van hervormingen in de personenbelasting.

ARBEIDSMARKT

Volgens de snelle ramingen van de Rijksdienst voor Sociale Zekerheid (RSZ) zijn er in het derde kwartaal van 2006 meer werknemers met hoofdverblijfplaats in het Vlaamse Gewest dan in het tweede trimester van 2006 (+0,7%). Op jaarbasis is er eveneens een aangroei met 1,7% waar te nemen.

De uitzendsector sloot het laatste trimester van 2006 mooi af met een toename van het aantal (seizoengezuiverde) gepresteerde uren op kwartaal- en jaarbasis met respectievelijk 3,2% en 14,9%. Federgon geeft aan dat zowel het bediende- als het arbeiderssegment hiertoe een bijdrage leverde.

Het aantal ontvangen vacatures (Normaal Economisch Circuit zonder interim) bij de VDAB kwam in maart 2007 op 26.500. Dat zijn er 17,9% meer dan de maand voordien en 20,8% meer dan een jaar tevoren. Ook

deze cijfers wijzen op een goede vorm van de conjunctuur en een verbetering van de situatie op de arbeidsmarkt.

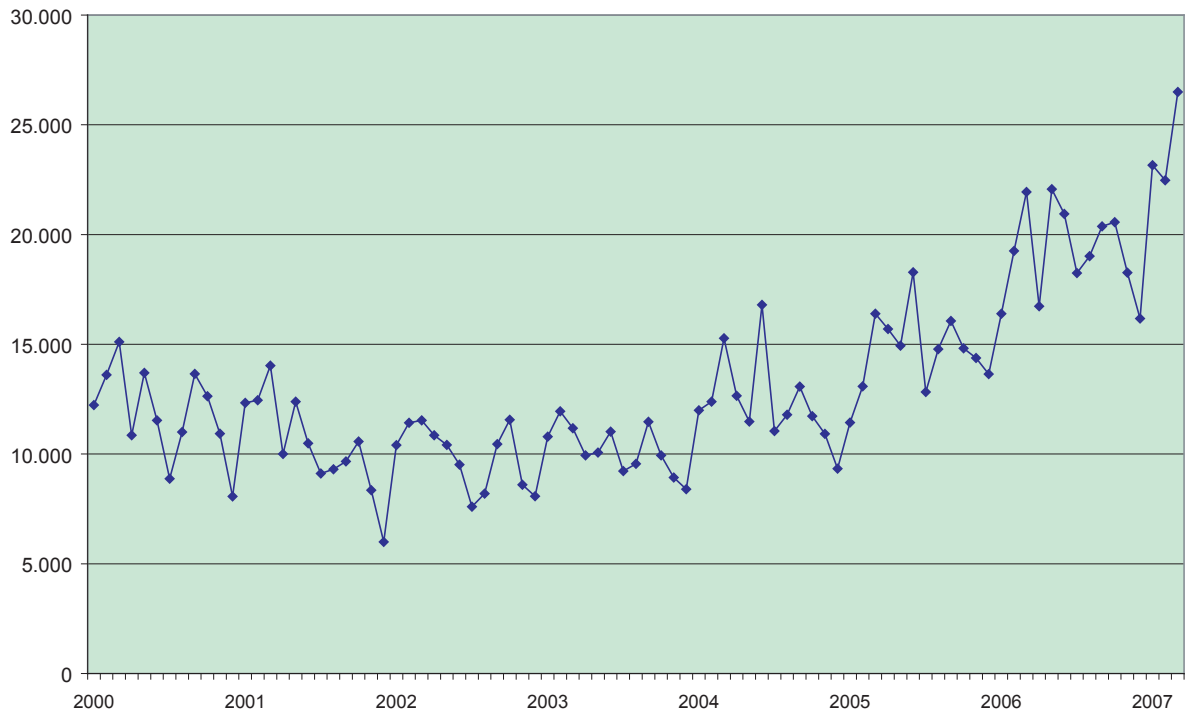
Toch zijn er in Vlaanderen nog 178.106 niet-werkende werkzoekenden (NWWZ) in maart 2007. Dat zijn er 4,1% minder tegenover een maand eerder en 16,2% minder ten opzichte van maart 2006. Op jaarbasis was de daling bij de vrouwen (-15,7%) bijna even uitgesproken als bij de mannen (-16,8%).

Het aantal jonge werkzoekenden (< 25 jaar) daalde aanzienlijk (-25,2%) in vergelijking met een jaar terug. Kenmerkend voor perioden van hoogconjunctuur is de relatief snellere inkrimping van de jeugdwerkloosheid. De oudere werkzoekenden (> 50 jaar) daarentegen kennen een verdere uitbreiding: ze zijn met 3,2% meer dan vorig jaar. Sinds juli 2002 moeten werklozen die nog geen 58 jaar zijn, ingeschreven blijven als werkzoekende. Voorheen koos het merendeel van de werkzoekende vijftigplussers voor het statuut van oudere niet-werkzoekende werkloze en verschenen dus niet in de NWWZ statistieken.

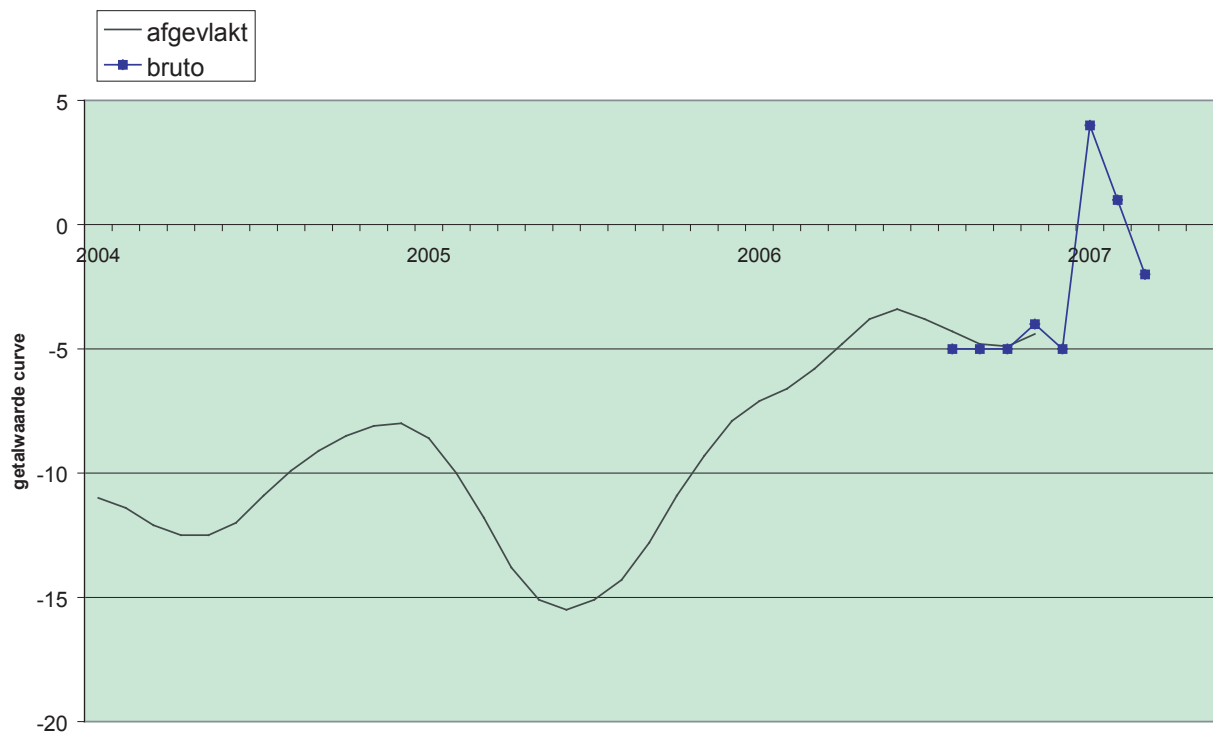
Niet alleen het aantal kortdurig werkzoekenden nam in maart 2007 af (jaar-op-jaar - 17,4%); ook de groep die reeds 1 tot 2 jaar werkzoekend is kromp met 38%. Enkel de NWWZ die langer dan 2 jaar zonder job zijn, zien hun rangen vermeerderen met 2,7%. Deze stijging is te wijten aan de opname van de oudere werkzoekenden en PWA-werknemers in 2004 in de werkzoekencijfers. Op die wijze kwam er toen een additionele instroom van werkzoekenden, die nu in de categorie met een werkloosheidsduur van langer dan 2 jaar opduiken.

Het aandeel werkzoekenden in de beroepsbevolking verkleinde in maart 2007 tot 6,3%. Daarmee ligt de Vlaamse werkloosheidsgraad op een lager peil dan in februari 2007 (6,6%) en in maart 2006 (7,6%). Zowel de vrouwelijke als de mannelijke werkloosheidsgraad zijn afgenomen op jaarbasis en komen op respectievelijk 7,5% en 5,3% in maart 2007.

**GRAFIEK 7: ONTVANGEN VACATURES (NORMAAL
ECONOMISCH CIRCUIT) BIJ DE VDAB**
Bron: VDAB



**GRAFIEK 8: JOORUITZICHTEN VOOR DE
WERKGELEGENHEID IN DE INDUSTRIE IN HET
VLAAMSE GEWEST, Bron: NBB**





SAMENSTELLING EN EVOLUTIE VAN HET INKOMEN IN DE VLAAMSE ARRONDISSEMENTEN TUSSEN 1995 EN 2004

INLEIDING

De regionale rekeningen worden door het Instituut voor de Nationale Rekeningen (INR) opgesteld volgens het ESR95 rekenstelsel. De meest gekende aggregaten zijn het bruto binnenlands product, de bruto toegevoegde waarde en de economische statistieken per bedrijfstak. Wat minder gekend zijn de inkomensrekeningen van de huishoudens die ook op het regionale vlak opgesteld

worden. Het gaat om de diverse posten die het primaire en het beschikbare inkomen uitmaken. Het primaire inkomen ontstaat uit de aanwending van kapitaal en arbeid. Het beschikbare of secundaire inkomen bekomt men door toepassing van sociale correcties (uitkeringen, belastingen) om de verdiende welvaart billijker te spreiden over de bevolking. Onderstaande tabel geeft dat schematisch weer:

TABEL 1: SCHEMA VAN DE INKOMENSREKENINGEN

BRON: INR, TOELICHTINGEN VAN CONCEPTUELE EN METHODOLOGISCHE AARD BIJ DE REGIONALE REKENINGEN, MAART 2007.

PRIMAIRE INKOMENSVORMING	
Middelen	Bestedingen
*Exploitatieoverschot (vnl. inkomens uit woondiensten, d.i. de geschatte huur voor eigenaars van woningen) en gemengd inkomen (inkomen van zelfstandigen en inkomen uit verhuur van gebouwen) *Beloning van werknemers (lonen, sociale premies) *Inkomen uit vermogen (ontvangen rentes, winstuitkeringen, pachtinkomens...	*Inkomen uit vermogen (betaalde rentes op kredieten en hypothecaire leningen...
Saldo = primaire inkomen	
SECUNDAIRE INKOMENSVORMING	
Middelen	Bestedingen
*Saldo primaire inkomens *Sociale uitkeringen (uit sociale verzekeringen zoals ziekte, invaliditeit, pensioenen, gezinsbijslagen, werkloosheid,..., uit particuliere verzekeringen zoals groepsverzekering, hospitalisatieverzekering... en rechtstreekse uitkeringen betaald door de werkgever zoals doorbetaling loon bij ziekte, zwangerschap...) *Overige inkomensoverdrachten (uitkeringen uit schadeverzekeringen, prijzengeld, stakingsgeld...)	*Belastingen op inkomen en vermogen *Sociale premies doorgestort aan sociale zekerheidsinstellingen *Overige inkomensoverdrachten (betaalde premies i.k.v. schadeverzekeringen, boetes...)
Saldo = beschikbare inkomen	

Onder huishoudens worden één of meerdere personen verstaan die samen uitgaven verrichten, voornamelijk voor voeding en huisvesting. Het gaat om huishoudens woonachtig in een bepaald gebied (in tegenstelling tot de statistiek van de toegevoegde waarde die de voortbrenging van goederen en diensten meet in een gebied, ongeacht waar de productiefactoren vandaan komen). Hierna wordt de toestand in de Vlaamse arrondissementen beschreven. Om de data onderling vergelijkbaar te maken, zullen de posten van het inkomen uitgedrukt worden per inwoner.

DE PRIMAIRE INKOMENSVORMING

Anno 2004 werden in de Vlaams-Brabantse arrondissementen de hoogste primaire inkomens per inwoner verdiend (25.707 € in Halle-Vilvoorde en 24.901 € in Leuven). Zowel het inkomen uit lonen, vermogen, zelfstandige arbeid als woondiensten is er duidelijk aan de hoge kant. De inkomenssituatie in Vlaams-Brabant situeert zich een trap hoger dan in de arrondissementen Gent, Mechelen, Aalst, Dendermonde of Brugge. Het vrij hoge primaire inkomen in deze laatste arrondissementen wordt door diverse factoren bepaald: het looninkomen in Mechelen en Aalst, het vermogen in Dendermonde en Brugge, waarbij ook de activiteit van zelfstandigen en inkomen uit gebouwen bij deze laatste van belang is. In het arrondissement Gent tenslotte springt geen van de drie factoren echt uit de band. De laagste primaire inkomens per capita vinden we terug in de Limburgse arrondissementen (vooral Maaseik en Tongeren) en in de meeste West-Vlaamse arrondissementen. In Limburg komt dat door een laag inkomen uit zelfstandige arbeid en woondiensten en vooral door een vrij gering inkomen uit vermogen. Het eerder lage looninkomen speelt West-Vlaanderen parten. Het inkomen uit vermogen ligt in Kortrijk en Veurne duidelijk boven het Vlaamse gemiddelde.

DE SECUNDAIRE INKOMENSVORMING

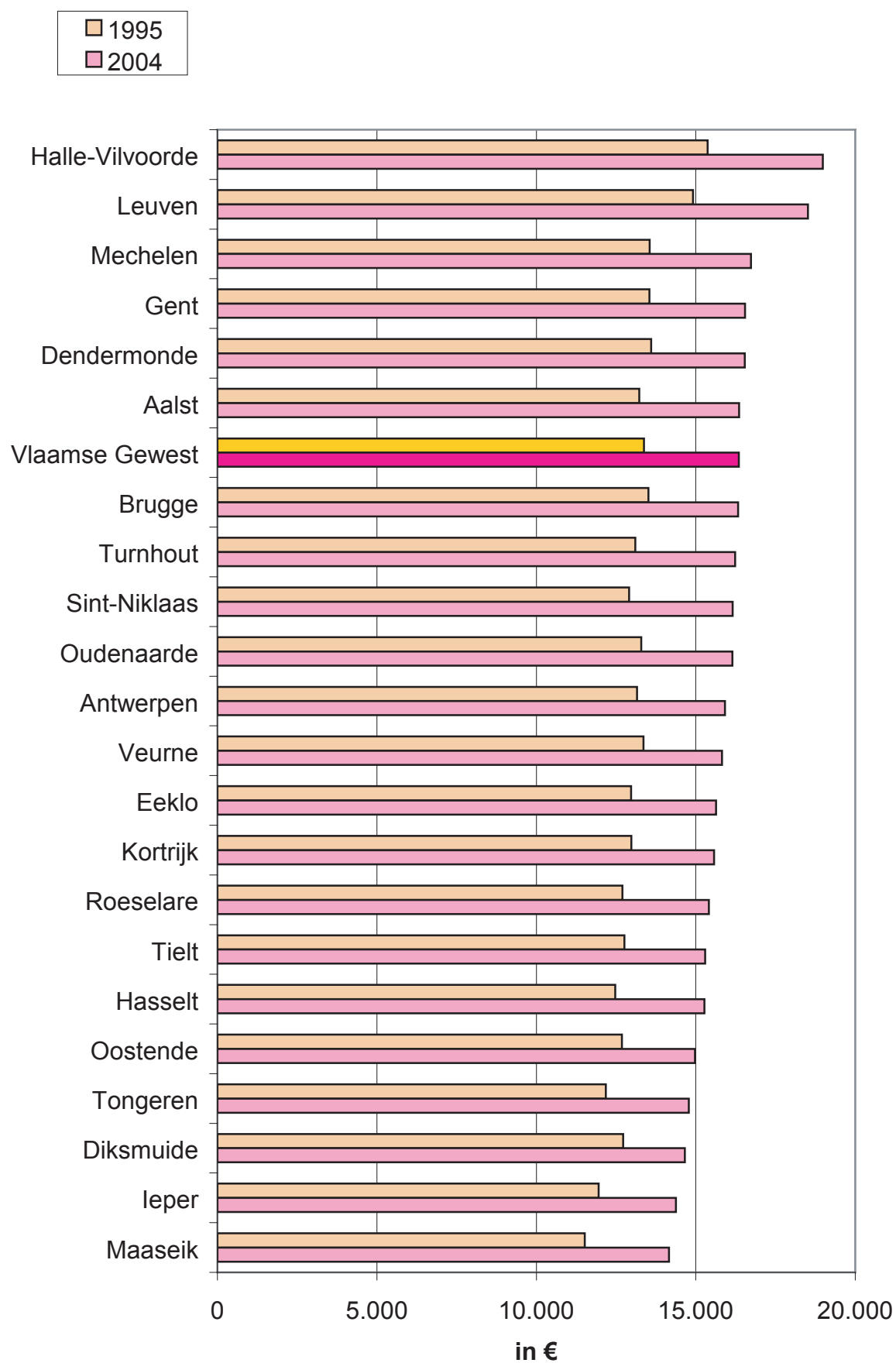
Het primaire inkomen per capita was in het rijkste arrondissement 1,47 maal hoger dan in het armste in 2004. Na sociale correcties wordt deze verhouding teruggedrongen tot 1,34. De rangorde van de Vlaamse arrondissementen blijft grosso modo dezelfde, met uitzondering van het arrondissement Veurne dat de 17de positie op 22 arrondissementen bekleedt inzake primair inkomen per inwoner, maar opklimt tot de 12de plaats bij het beschikbare inkomen. De reden hiervoor is dat de sociale uitkeringen er netto positief zijn (gemiddeld een ontvangst van 197 € per inwoner). In het Vlaamse Gewest als geheel was er immers gemiddeld een negatieve waarde (bijdrage van 765 € per capita). Ook in Oostende en Diksmuide is er sprake van netto positieve sociale uitkeringen. De oudere bevolkingsstructuur in deze gebieden kan dat verklaren. Verder verwondert het niet dat de hoogste netto sociale lasten en belastingen betaald worden in de arrondissementen met het hoogste primaire inkomen per inwoner (namelijk Halle-Vilvoorde en Leuven).

EVOLUTIE BESCHIKBAAR INKOMEN 1995 – 2004

Op negen jaar tijd werden in de arrondissementen Sint-Niklaas en Turnhout de grootste toename van het beschikbaar inkomen per inwoner genoteerd (ongeveer plus een kwart). Dit komt door de groei van het exploitatie-overschot en gemengd inkomen die er het sterkst was binnen Vlaanderen. De zwakste groeicijfers vonden we terug in Diksmuide (+ 15%), voornamelijk als gevolg van een afname van de netto sociale uitkeringen. Ook Oostende en Veurne scoorden zwak over deze periode (beide + 18%). Hier is de relatief matige loongroei de oorzaak.

GRAFIEK 9: BESCHIKBAAR INKOMEN PER INWONER IN DE VLAAMSE ARRONDISSEMENTEN

BRON: INR, BEWERKING STUDIEDIENST VAN DE VLAAMSE REGERING.



TABEL 2: PRIMAIR INKOMEN EN BESTANDELEN IN 2004
BELGIE, GEWESTEN EN VLAAMSE ARRONDISSEMENTEN, IN € PER INWONER
 BRON: INR, BEWERKING STUDIEDIENST VAN DE VLAAMSE REGERING.

	Primaire inkomen	waarvan exploitatie- overschot en gemengd inkomen	waarvan beloning van werk- nemers	waarvan netto- inkomens uit vermogen
België	19.586	2.757	14.411	2.418
Vlaams Gewest	21.221	3.042	15.512	2.667
Waals Gewest	16.902	2.261	12.689	1.952
Brussels Hoofdstedelijk Gewest	18.729	2.720	13.519	2.490
Antwerpen	20.702	2.890	15.105	2.707
Mechelen	21.816	2.858	16.269	2.688
Turnhout	20.880	3.037	15.399	2.443
Hasselt	19.330	2.689	14.354	2.287
Maaseik	17.980	2.617	13.383	1.980
Tongeren	18.607	2.813	13.636	2.157
Aalst	21.533	2.479	16.572	2.482
Dendermonde	21.360	2.791	15.702	2.867
Eeklo	19.486	3.049	14.111	2.326
Gent	21.944	3.185	15.993	2.765
Oudenaarde	20.600	2.901	14.833	2.865
Sint-Niklaas	20.838	2.942	15.464	2.433
Halle-Vilvoorde	25.707	3.699	18.947	3.062
Leuven	24.901	3.201	18.681	3.020
Brugge	21.048	3.611	14.453	2.984
Diksmuide	17.435	3.402	11.485	2.546
Ieper	17.870	2.824	12.712	2.333
Kortrijk	19.576	2.885	13.815	2.877
Oostende	18.325	2.977	13.038	2.309
Roeselare	19.232	3.073	13.487	2.672
Tielt	19.352	3.346	13.220	2.786
Veurne	19.132	4.106	12.043	2.982

**TABEL 3: SECUNDAIR INKOMEN EN BESTANDELEN IN 2004
BELGIE, GEWESTEN EN VLAAMSE ARRONDISSEMENTEN, IN € PER INWONER**
BRON: INR, BEWERKING STUDIEDIENST VAN DE VLAAMSE REGERING.

	Beschikbaar inkomen	waarvan primaire inkomen	waarvan netto sociale uitkeringen	waarvan belastingen (in min)	waarvan netto overige inkomens over- drachten
België	15.472	19.586	-316	-3.693	-105
Vlaams Gewest	16.348	21.221	-765	-4.000	-108
Waals Gewest	14.035	16.902	393	-3.241	-19
Brussels Hoofdstedelijk Gewest	14.971	18.729	-10	-3.372	-377
Antwerpen	15.912	20.702	-538	-4.076	-176
Mechelen	16.728	21.816	-783	-4.184	-121
Turnhout	16.231	20.880	-864	-3.755	-29
Hasselt	15.273	19.330	-134	-3.619	-304
Maaseik	14.160	17.980	-534	-3.122	-164
Tongeren	14.781	18.607	-280	-3.320	-227
Aalst	16.356	21.533	-925	-4.202	-49
Dendermonde	16.535	21.360	-789	-3.958	-77
Eeklo	15.638	19.486	-265	-3.567	-15
Gent	16.545	21.944	-1.069	-4.218	-112
Oudenaarde	16.146	20.600	-578	-3.814	-63
Sint-Niklaas	16.159	20.838	-682	-3.883	-114
Halle-Vilvoorde	18.984	25.707	-1.727	-4.942	-55
Leuven	18.513	24.901	-1.563	-4.758	-68
Brugge	16.323	21.048	-703	-3.973	-49
Diksmuide	14.656	17.435	98	-2.837	-39
Ieper	14.373	17.870	-305	-3.162	-30
Kortrijk	15.573	19.576	-338	-3.609	-56
Oostende	14.978	18.325	88	-3.394	-40
Roeselare	15.410	19.232	-332	-3.447	-43
Tielt	15.294	19.352	-628	-3.371	-59
Veurne	15.821	19.132	197	-3.464	-45

Bijlage: De Vlaamse diffusie-index

VERLOOP

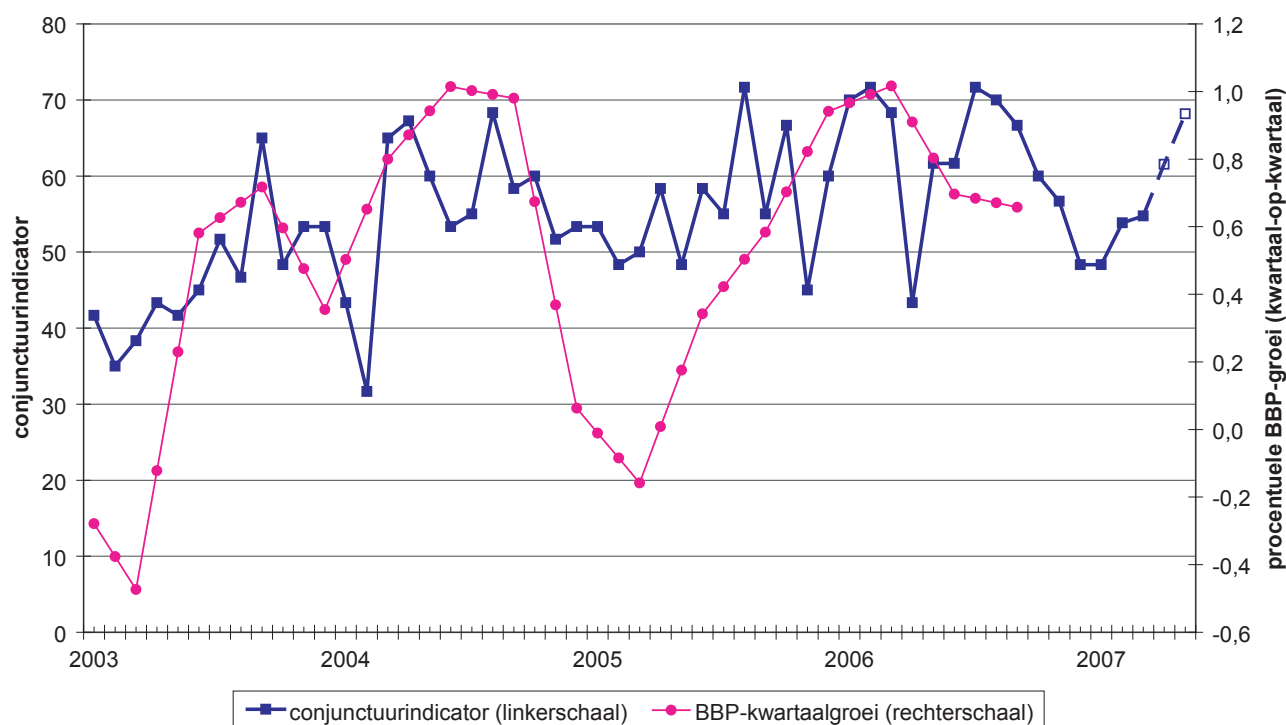
De conjunctuurindicator is een maat voor het aandeel economische reeksen in Vlaanderen dat een stijgende trend optekent.

De Vlaamse conjunctuurindicator bereikt voor mei 2007 de waarde 68 (op een schaal van 0-100) wat, beschouwd over de loop van een aantal jaren, hoog is. In de zomer van 2006 werden eveneens hoge waarden genoteerd, maar tijdens de daaropvolgende maanden ging de indicator achteruit tot een dieptepunt in de maanden december-januari. Volgens berekeningen van de Studiedienst van de Vlaamse Regering is de conjunctuur vanaf februari 2007 weer aan de beterhand. Sindsdien kent de indicator een continu stijgend verloop. Het gaat om een voorlopig resultaat dat later door meer onderliggende reeksen zal moeten gestaafd worden.

ONDERLIGGENDE FACTOREN

De vooruitzichten voor de vraag naar consumptie- en investeringsgoederen evolueren uitgesproken positief, hetgeen wordt bevestigd door de investeringen en de dalende voorraden in deze sectoren. De vraagvooruitzichten in halffabricaten zijn echter nog erg fragiel. Deze sector is bij uitstek afhankelijk van de export, vooral naar de buurlanden. De export naar de EU is de laatste maanden gestagneerd. Ook de uitvoer naar Amerika verloopt minder gunstig. Het feit dat de openstaande vacatures blijven toenemen is veelbelovend, aangezien de werkgelegenheid doorgaans, en dan nog met enige vertraging, een aantrekkende conjunctuur volgt.

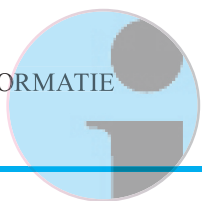
VLAAMSE CONJUNCTUURINDICATOR



OPBOUW VAN DE VLAAMSE CONJUNCTUURINDICATOR

De Vlaamse conjunctuurindicator (diffusie-index) is samengesteld uit een aantal onderliggende reeksen die elk een partieel beeld geven van de Vlaamse conjunctuur. Deze reeksen worden gekozen op basis van hun relevantie voor conjunctuuranalyse en omwille van hun voorlopend of samenvallend verloop met het BBP. Vooraleer ze opgenomen worden in de conjunctuurindicator worden ze ontdaan van kalender- en seizoeninvloeden.

Voor de constructie van de indicator wordt eerst nagegaan hoeveel van deze onderliggende reeksen stijgen (gewicht = 1), gelijk blijven (gewicht = 0,5) en dalen (gewicht = 0). De som van deze waarden wordt opgeteld en uitgedrukt in procent van het aantal reeksen. De Vlaamse conjunctuurindicator blijkt bovendien twee maanden voor te lopen op de economische activiteit. Dat wil zeggen dat de waarde die berekend werd voor mei gebaseerd is op informatie van gegevens van maart.



De *prognose van het Vlaamse BBP* komt als volgt tot stand: eerst wordt gezocht naar reeksen die correleren met de evolutie van het Vlaamse BBP (industriële productie, conjunctuurcurve verwerkende nijverheid, Belgisch BBP, BBP buurlanden). Er worden een aantal regressies uitgevoerd van deze reeksen op het Vlaamse BBP om na te gaan welke de beste 'fit' is.

Vervolgens worden de reeksen 'vooruitberekend' aan de hand van ARIMA-prognoses. Voor het Belgische BBP worden de prognoses van een aantal instituten genomen. De bekomen waarden worden in het model ingebracht om aldus te resulteren in een schatting van de groei van het Vlaamse BBP voor het huidige jaar.

De *conjunctuurenquêtes van de Nationale Bank van België* bij de ondernemingen worden maandelijks uitgevoerd. Deze omvatten op regionaal vlak een aantal vragen bij de bedrijven uit industrie, handel en bouw over het verloop van de activiteit en de vooruitzichten. Zij zijn een belangrijke, en vooral actuele graadmeter van de conjunctuur.

Het *indexcijfer van de industriële productie* is een index die opgesteld wordt door de Algemene Directie Statistiek op basis van enquêtes bij de ondernemingen; de oorspronkelijke reeks wordt verbeterd voor de ongelijke duur van de maanden, seizoengezuiverd en

afgevlakt om de trend te kunnen afleiden. Door het invoeren van het Prodcom-systeem voor de maandstatistieken van de industriële productie zijn er, vanaf januari 1994, belangrijke wijzigingen inzake methodologie en resultaten.

De *capaciteitsbezettinggraad* in de industrie wordt berekend door de NBB en geeft aan welk percentage van het geïnstalleerde productievermogen effectief wordt aangewend. De basisgegevens werden seizoengezuiverd om dan de trend te kunnen bepalen.

De statistiek van de *faillissementen, oprichtingen en stopzettingen* is afkomstig van Graydon Belgium NV. Deze registreert de gegevens bij de rechtbanken van Koophandel. Het telmoment is het ogenblik dat een vonnis geveld wordt (en niet het ogenblik waarop het vonnis gepubliceerd wordt in het Belgisch Staatsblad).

De *uitvoer van goederen* wordt berekend door het Instituut voor de Nationale Rekeningen. Deze regionaliseert nationale gegevens op basis van de postcode van de respondenten. De gegevens van multiregionale ondernemingen worden gecorrigeerd door in een enquête te peilen naar de regionale oorsprong van de uitvoer.

Het *consumentenvertrouwen* is gebaseerd op een maandelijks enquête van de Nationale Bank van België. De indicator is het gemiddelde van de antwoorden

op vier vragen (uit een langere reeks). Deze hebben betrekking op de economische situatie in België, de toestand van de werkloosheid en op de eigen financiële situatie en het spaarvermogen. Recent financiert de Studiedienst van de Vlaamse Regering ook dit onderzoek op Vlaams vlak. Pas binnen enkele jaren zal dit resulteren in een analyseerbare reeks.

De *inschrijvingen van personenwagens* zijn afkomstig van Febiac. Deze omvatten ook de personenwagens voor dubbel gebruik. De transit van motorvoertuigen is niet inbegrepen (diplomatieke nummerplaten, executieve nummerplaten, tijdelijke nummerplaten).

De *werkzoekenden met werkloosheidsuitkeringsaanvraag (WZUA)*: de volledig werklozen die niet gebonden zijn door een arbeidsovereenkomst en die werkloosheids- of wachttuitkeringen genieten, en bovendien zijn ingeschreven als werkzoekende voor een voltijdse betrekking. De oudere niet meer ingeschreven WZUA's zijn hier niet inbegrepen.

De *langdurige WZUA's*: WZUA's met een inactiviteitsduur van 2 jaar en meer, exclusief de oudere WZUA's die niet meer ingeschreven zijn.

Niet-werkende werkzoekenden (NWWZ of werkloosheid volgens EU-definitie): WZUA's (exclusief ouderen), jonge werknemers in wachttijd

(schoolverlaters), niet-werkende werkzoekenden die ingeschreven zijn.

Uitzendarbeid : gepresteerde uren uitzendarbeid (seizoengezuiverd) door arbeiders en bedienden; geëxtrapoleerde gegevens op basis van een enquête uitgevoerd door de beroepsvereniging der uitzendkantoren Federgon.

Werkaanbiedingen: door de VDAB ontvangen en vervulde werkaanbiedingen in het normaal economisch circuit. Niet alle werkaanbiedingen verlopen via de VDAB.

PUBLICATIES VAN DE
STUDIEDIENST VAN DE
VLAAMSE REGERING



VRIND (Vlaamse Regionale Indicatoren) geeft jaarlijks aan de hand van cijferreeksen een concreet beeld van wat de Vlaamse overheid doet, op welke terreinen zij actief is en welke resultaten per domein zij behaalt. Het VRIND-rapport 2006 is beschikbaar en kan besteld worden via de website <http://publicaties.vlaanderen.be>.

VLAANDEREN IN CIJFERS is een vouwfolder met de voornaamste socio-

economische data over Vlaanderen en haar provincies. Deze vouwfolder is gratis verkrijgbaar bij de Studiedienst van de Vlaamse Regering.

CONJUNCTUURNOTA VOOR VLAANDEREN verschijnt per semester en geeft actuele informatie over de Vlaamse conjunctuurindicatoren, naast een situering in een ruimere, internationale context. U kan gratis een gedrukte versie bekomen bij de Studiedienst van de Vlaamse Regering.

SVR-TECHNISCHE NOTA's beschrijven het proces van de survey voor sociaal-culturele verschuivingen en andere primaire dataverzamelingen, geven uitleg bij het gebruik van statistische technieken en spelen in op veel gestelde adviesvragen.

SVR-RAPPORTEN vertrekken van een beleidsrelevante probleemstelling en zoeken naar verklaringen voor bepaalde fenomenen en ontwikkelingen op basis van literatuuronderzoek en analyse van een of meerdere bronnen. De artikels sluiten af met aandachtspunten voor het beleid

SVR-STUDIES zijn ruimer van opzet en benaderen een thema vanuit meerdere invalshoeken. Vaak werken meerdere auteurs mee, ieder vanuit zijn specialiteit. Onder deze noemer valt ook het congresboek Vlaanderen gepeild dat tweejaarlijks wordt uitgegeven naar

aanleiding van een studiedag waaraan meerdere Vlaamse universiteiten meewerken. De artikels hieruit zijn gebaseerd op de resultaten van de survey naar sociaal-culturele verschuivingen in houdingen, gedragingen van Vlamingen t.a.v. maatschappelijke thema's.

Alle SVR - publicaties zijn in pdf-formaat downloadbaar op de website 'Vlaamse statistieken' onder de rubriek "Publicaties". Voor meer info kunt u terecht op het telefoonnummer 02/553.57.84.

DE SITE VAN DE
STUDIEDIENST VAN DE
VLAAMSE REGERING



De site van de Studiedienst van de Vlaamse Regering.

www.vlaanderen.be/APS

bevat een schat aan Vlaamse overheidsstatistieken. Deze site is een ideaal startpunt voor wie in de openbare statistiek een eigen weg zoekt. De website biedt zowel volledige cijferreeksen, toegang tot databestanden, als meer achtergrondinformatie over de thema's die in bovenvermelde publicaties aan bod komen.

Studiedienst van de Vlaamse Regering



home(vlaanderen) home(svr) helpdesk_sitemap

<p>Statistieken</p> <p>Cijfers: alle Vlaamse statistieken Knooppunt: links naar statistische sites Adressen: personen + statistische instellingen SVR-Metadatabank: definities van de statistische reeksen Tips: voor goed gebruik van statistiek Actuele dossiers: een (actueel) onderwerp uitgediept Nieuwsberichten: alle gepubliceerde berichten</p>
<p>Surveyonderzoek</p> <p>SCV-Survey: onderzoek naar sociaal-culturele verschuivingen in Vlaanderen Surveys in opdracht van de Vlaamse Overheden Andere surveys Websites van surveyinstituten Methodiek van surveyonderzoek</p>
<p>Strategisch Management</p> <p>Beleidsinformatie: beleidsplannen en indicatoren Voorbeelden: strategisch management Websites van instituten voor strategisch management Methodiek van strategisch en prestatie management Toekomstverkenning Archief: nieuwsberichten inzake strategisch en prestatie management</p>
<p>Online Databases</p> <p>Portaal Lokale Statistieken Databank Demografie Federale Overheid - Ecodata VDAB - Arvastat VDAB - Gemeentelijke Cahiers</p>

Nieuwsberichten

Arbeitsituatie Belgische bevolking
 Volgens de meest recente resultaten van de Enquête naar de Arbeidskrachten (EAK) van de FOD Economie, Algemene Directie Statistiek en Economische Informatie waren er in België in 2006 4.232.930 personen tussen de 15 en 64 jaar aan het werk. Dat zijn er gemiddeld 33.887 meer dan het jaar voordien. Ook in het Vlaamse Gewest hadden meer personen een betrekking (+ 24.046) ten opzichte van 2005. Het aantal werkende personen kwam in Vlaanderen anno 2006 op 2.610.121.

Omgevingsindicatoren Monitor duurzame ontwikkeling
 Duurzame ontwikkeling is een overkoepelende doelstelling voor het beleid van de Vlaamse Regering. Naast een Vlaamse strategie duurzame ontwikkeling wordt er werk gemaakt van een monitor. De doelstelling van de monitor is om via een beperkte set van indicatoren weer te geven hoe Vlaanderen zich ontwikkelt als regio, en hoe de initiatieven vanuit de Vlaamse Strategie bijdragen aan een duurzame ontwikkeling.

Almaar meer nieuwkomers op arbeidsmarkt
 De Vlaamse arbeidsmarkt ziet elk jaar meer nieuwkomers opdruken in de meest uiteenlopende beroepen. Dat blijkt uit het Jaarrapport 2006 van het Vlaams Subsidieagentschap voor Werk en Sociale Economie. Vorig jaar kregen 27.524 nieuwkomers een arbeidsvergunning. Dat is het hoogste aantal in de afgelopen vijftien jaar. Vooral sinds 2003 neemt het aantal nieuwkomers met een arbeidskaart toe. Werden er in 2002 nog 11.702 arbeidskaarten uitgereikt, dan was er een jaar later een forse sprong naar 17.399.

Aanpassing demografische kubussen
 De demografische gegevens onder de gebruiksvorm van een kubus werden geactualiseerd tot en met de laatste beschikbare data, 1 januari 2006. Concreet gaat het om het aantal inwoners naar woonplaats, leeftijd, geslacht, nationaliteit en huishoudgrootte en het aantal private huishoudens naar woonplaats, naar leeftijd, geslacht en nationaliteit van het gezinshoofd en naar huishoudgrootte.

Ouderen, hun sociale contacten en de beleving ervan: continuïteit of verandering?
 In dit artikel, verschenen in het Tijdschrift voor Sociologie, 2007, nr 1 worden de sociale contacten van 65-plussers bestudeerd vanuit de sociale integratiebenadering: het gaat om het aantal, de aard en de frequentie van de contacten. Daarnaast is er de subjectieve component: de mate waarin ouderen zich eenzaam voelen.

Info

Info over de Studiedienst Vlaamse Regering
 Site-info
 Helpdesk: als je op de site niet vindt wat je zoekt
 Elektronische nieuwsbrief: abonneer je

Zoeken

Tik een begrip of trefwoord in

zoek Geavanceerd Zoeken

Publicaties

Download publicaties

van de Studiedienst Vlaamse Regering

CBGS

Alle documenten van het voormalige Centrum voor Bevolkings- en Gezinsstudie

Vlaamse overheid



Samenstelling:
Studiedienst van de Vlaamse Regering
Thierry Vergeynst
Dirk Festraets
Myriam Vanweddingen

Eindredactie: Thierry Vergeynst
e-mail : thierry.vergeynst@dar.vlaanderen.be

Technische en administratieve ondersteuning :
Guy De Smet

Verantwoordelijke uitgever:
Josée Lemaître
Directeur-generaal
Boudewijnlaan 30
1000 Brussel

Grafische vormgeving brochure:
Guy De Smet

Grafische vormgeving cover:
Afdeling Communicatie
Patricia Vandichel

Druk: Agentschap Faciliterend Management

Uitgave: halfjaarlijks

Bestellingen:
Caroline Temmerman
e-mail: caroline.temmerman@dar.vlaanderen.be
02 553 57 84