



# C O N J U N C T U U R N O T A

HALFJAARLIJKSE CONJUNCTUURANALYSE VOOR VLAANDEREN

APRIL 2006

STUDIEDIENST VLAAMSE REGERING  
MINISTERIE VAN DE VLAAMSE GEMEENSCHAP

# I N H O U D S T A F E L



## I N T E R N A T I O N A A L

Eurozone	4
Verenigde Staten	5
Japan	5



## V L A A N D E R E N

Algemeen	6
Industrie	7
Handel	9
Bouw	10
Gezinnen	11
Arbeidsmarkt	11



## T O P I C

Inleiding	13
De welvaart	13
Innovatiegerichtheid	16
Conclusie	16

<i>BIJLAGE:</i> <i>DE VLAAMSE DIFFUSIE-INDEX</i>	17
---	----



## I N F O R M A T I E

Definities en informatie	19
Publicaties van APS	20
APS website	21

# Internationaal



TABEL 1: REËLE GROEI VAN HET BBP (IN %)   
 REALISATIES EN VOORUITZICHTEN   
 BELGIE IN INTERNATIONAAL PERSPECTIEF

Reële groei BBP (%)	Realisaties 2005	Prognoses 2006			Prognoses 2007		
		OESO	IMF	Eur Comm	OESO	IMF	Eur Comm
België	1,5	2,0	2,1	2,1	2,2	2,4	2,0
Nederland	1,1	2,2	2,5	2,0	2,5	2,4	2,4
Duitsland	0,9	1,8	1,3	1,2 (1,5)	1,7	1,0	1,6
Frankrijk	1,4	2,1	2,0	1,8 (1,9)	2,2	2,1	2,3
Eurozone	1,3	2,1	2,0	1,9 (1,9)	2,2	1,9	2,1
VK	1,8	2,4	2,5	2,3 (2,4)	2,7	2,7	2,8
VSA	3,5	3,5	3,4	3,2	3,3	3,3	2,7
Japan	2,7	2,0	2,8	2,2	2,0	2,1	1,8

Bron : Europese Commissie (Autumn 2005 Economic Forecasts, tussen haakjes Interim forecast, february 2006), IMF (World Economic Outlook, april 2006), OESO (Perspectives économiques de l'OCDE, Vol. 2005/2, N° 78, décembre).

Het reële BBP van de Eurozone is in het vierde kwartaal van 2005 met slechts 0,3% gegroeid ten opzichte van het voorgaande kwartaal. In het derde kwartaal was dit nog 0,7%. Deze groeivertraging werd vastgesteld in alle grote landen van de Eurozone (behalve Spanje). Nederland, dat sinds 2000 zwakker presteert dan de Eurozone, vormde echter een uitzondering en liet in het vierde kwartaal van 2005 dezelfde groei zien (0,8%) als in het derde. De groeiverwachtingen voor onze noorderbuur worden trouwens de jongste maanden continu opwaarts bijgesteld. In 2006 en 2007 zou de Nederlandse economie zijn achterstand inhalen en duidelijk sneller groeien dan in de rest van de Eurozone. Duitsland en Italië blijven de zwakke broertjes. Beide landen kenden in het vierde kwartaal zelfs een nulgroei. Voor het volledige jaar 2005 klokte de Eurozone af op een reële groei van 1,3%.

De Business Climate Indicator<sup>1</sup> (Eurozone) van de Europese Commissie geeft echter geen signalen van een groeivertraging in het vierde kwartaal van 2005: sinds het midden van dat jaar is deze in stijgende lijn. Hetzelfde geldt voor het consumenten- en ondernemersvertrouwen, samengevat in de Economic Sentiment Indicator<sup>2</sup> (eveneens Europese Commissie). Weliswaar stagneerde die eind 2005, in lijn met de BBP-cijfers, maar deze knik werd onmiddellijk gevolgd door een even sterk herstel als voorheen. De indicator bereikte in maart 2006 zijn hoogste peil sinds midden 2001. De sectoren die het sterkst afhangen van de export doen het evenwel nog altijd beter dan de branches die het van de binnenlandse vraag moeten hebben. Het vertrouwen in de dienstensector

blijft nog vrij wankel. De stemming onder de consumenten verbetert sinds het vierde kwartaal van 2005. Het vertrouwen in de kleinhandel reflecteert deze tendens. De bouw aarzelt om het forse herstel van midden 2005 voort te zetten.

Al bij al voorspelt de OESO in haar Interim Assessment (maart) dat het gestegen vertrouwen voldoende zal zijn om de binnenlandse vraag in de eerste helft van dit jaar op te krikken, zodat in beide kwartalen van 2006 een groei van 0,6% (kwartaal-op-kwartaal) mag verwacht worden. Opvallend is dat de OESO ook voor Duitsland en voor Frankrijk een aantrekkelijke binnenlandse vraag voorziet.

De onzekere geopolitieke situatie in het Midden-Oosten, in het bijzonder de nucleaire ambities van Iran, blijven wegen op de olieprijs die op een peil van 60 dollar per vat zouden blijven tot begin volgend jaar. Uiteraard houdt een escalatie van de situatie risico's in voor het economische herstel in de Eurozone. De inflatie blijft boven de richtwaarde van 2% van de Europese Centrale Bank. In maart bedroeg zij 2,2%, zonder dat een dalende tendens te herkennen valt. De inflatie zonder energie en voeding is echter laag (1,3%) en is in vergelijking met eind 2005 zelfs gedaald. Niettemin heeft de ECB de beleidsrente in december en maart verhoogd van 2% tot 2,5%. Het was van juni 2003 geleden dat de rente nog was aangepast. Verdere renteverhogingen zijn dit jaar te verwachten. Men verwacht in het algemeen weinig beweging wat de lange rente betreft. De EURIBOR op drie maanden zou echter geleidelijk stijgen tot 3,0% in juli 2006 en tot 3,3% in april 2007.



<sup>1</sup> De Business Climate Indicator is een maandelijks samengestelde index. De inputreeksen zijn resultaten van 5 vragen, gesteld aan bedrijfsleiders in de industrie in de eurozone. Deze resultaten worden bekomen door de negatieve opinies van de positieve af te trekken.

<sup>2</sup> De Economic Sentiment Indicator is eveneens een maandelijks samengestelde index. De inputreeksen zijn hier vertrouwensindicatoren in de industrie, diensten, de kleinhandel, de bouw en het consumentenvertrouwen in de eurozone.

De Amerikaanse BBP-groei bedroeg 3,5% in 2005, de beste score van de G7-landen. Het laatste kwartaal van 2005 zakte de groei echter tot 0,4%, tegenover 1% in het derde kwartaal. Te oordelen naar maandelijks indicatoren was de inzinking echter geconcentreerd in het begin van het vierde kwartaal. De verwachtingen voor de VS blijven beter dan voor de andere grote regio's, al zijn ze lager dan voor het afgelopen jaar. Voor 2006 wordt door de meeste voorspellers nog altijd een groei van meer dan 3% verwacht (gemiddeld 3,3%). Voor 2007 zou de groei 2,9% bedragen. Het IMF voorspelt echter nog 3,3%. Men mag evenwel niet vergeten dat er belangrijke risico's bestaan die deze op zich geruststellende cijfers neerwaarts kunnen beïnvloeden. De forse stijging van de Amerikaanse woningprijzen heeft de consumptie, woningbouw en werkgelegenheid de laatste jaren een sterke impuls gegeven. De prijsstijging verhoogt niet alleen het vermogen van de gezinnen, maar creëert bovendien extra ruimte om nieuwe leningen aan te gaan. Op dit ogenblik zijn er echter tekenen dat de woningmarkt aan het afkoelen is. Afgelopen jaar bedroegen de prijsstijgingen nog 10%, maar een sterke correctie is zeker niet uit te sluiten. Gezien de stijgende olieprijs is de inflatie beperkt gebleven. In maart bedroeg ze 3,4%. De onderliggende inflatie (zonder voedsel- en energieprijzen) lag op 2,1%. De FED heeft sinds juni 2004 de beleidsrente 15 keer verhoogd tot het huidige niveau van 4,75%. Verwacht wordt dat de Centrale Bank de rente de komende maanden nog een of twee maal met 25 basispunten zal verhogen. Men voorspelt een daling van de inflatie in 2006 tot zo'n 2,9%. De hoge productiviteit en dito concurrentiedruk hebben de prijzen tot dusver onder controle kunnen houden. Toch blijft in een klimaat van hoge capaciteitsbezetting en lage werkloosheid een forsere inflatie mogelijk. De lange rente blijft ondanks de restrictieve monetaire politiek opvallend stabiel zodat de spread alsmaar kleiner wordt. De rente op de Treasury Bond op 10 jaar bedraagt 5,0%.

Het Japanse BBP klokte in 2005 af op een groei van 2,7%. Ook voor 2006 wordt een behoorlijke groei van 2,9% verwacht om daarna weer af te nemen. De jongste maanden worden de groeiprognoses voor Japan continu opwaarts herzien. Positief is bovendien dat de groei in toenemende mate door de binnenlandse vraag wordt gedragen. Belangrijk is dat het einde van acht jaar dalende prijzen in zicht lijkt. De inflatie is sinds januari positief. Ook voor 2006 en 2007 wordt een positieve inflatie verwacht van ongeveer een halve procent. Al hoewel de Japanse Centrale Bank haar losse kwantitatieve monetair beleid heeft verlaten, mag daaruit niet worden afgeleid dat de beleidsrente op korte termijn aanzienlijk aantrekt. Zowel de korte als de lange rente zou dit jaar stijgen tot 0,2%, respectievelijk 1,8%. Een probleem blijven de openbare financiën in Japan. Het overheidstekort bedroeg vorig jaar nog altijd 5,8% van het BBP, tegenover 8,1% in 2003. Voor de komende jaren zijn echter krachtiger inspanningen nodig om de hoge openbare schuld van meer dan 160% BBP onder controle te krijgen. Ten slotte wordt ook gewezen op de magere productiviteit in Japan, die zowel lager ligt dan in Europa als in de Verenigde Staten. Een verklaring is onder andere de geringe concurrentie in de landbouw en in de financiële sector.

# V l a a n d e r e n



## ALGEMEEN

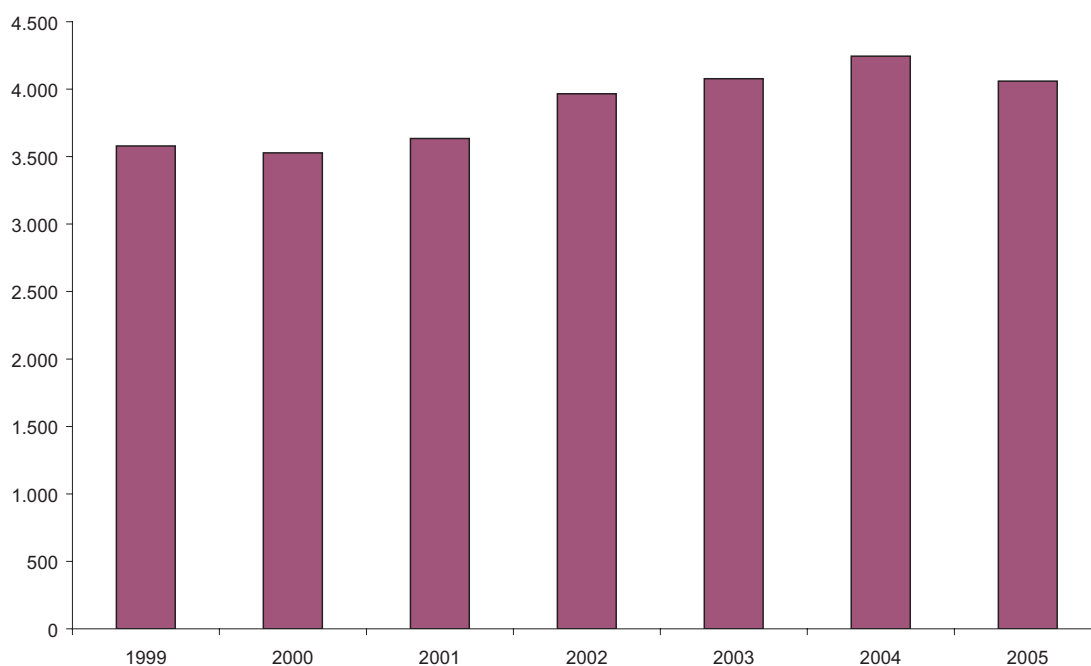
De synthetische Vlaamse conjunctuurindicator noteerde vrij hoog gedurende de eerste maanden van 2006 (waarden tussen 60 en 70). De voorlopige waarde voor april is heel goed, gevolgd door een terugval in mei. In de bijlage vindt men zich meer informatie.

Volgens het Federaal Planbureau (FPB) zou de economische groei in België in 2006 2,2% bedragen, na een groei van 1,5% in 2005. De consumptie trekt aan, evenals de export. De investeringen groeien echter aan een minder hoog tempo dan in 2005 toen er sprake was van een inhaaloperatie na jaren van zwakke investeringsgroei en ook enkele uitzonderlijke projecten. De duurderde olie zorgt voor een duurderde waarde van ons globaal invoerpakket.

In 2005 kende het Vlaamse Gewest 4,4% minder faillissementen (Graydon). Dat is een ommekeer in vergelijking met een jaar eerder. Over de eerste twee maanden van 2006 lag het aantal

echter opnieuw wat hoger (+1,7% jaar-op-jaar). In 2005 verloren 8.328 personen hun job als gevolg van een faillissement. Dat zijn er 23,9% minder dan het jaar daarvoor. Ook in januari-februari 2006 waren er minder werknemers door falingen getroffen (-24,5% in vergelijking met dezelfde periode van 2005). De firma's waren verantwoordelijk voor de afname van het aantal faillissementen in 2005 (-6,0%). Bij de eenmanszaken was de evolutie immers omgekeerd (+3,5%). Bij de aanvang van 2006 is de toename ook sterker bij de eenmanszaken. Het aantal ontbindingen kende een omgekeerd verloop: Graydon registreerde 8,2% meer ontbindingen in 2005, gevolgd door een terugval met 12,8% gedurende de eerste twee maanden van 2006. De evolutie is gelijklopend voor firma's en eenmanszaken. Over heel 2005 kenden 6,2% meer bedrijven het levenslicht. De stijging zet zich door in januari-februari 2006 (+4,0%). Deze evolutie is markanter voor de eenmanszaken.

GRAFIEK 1: VERLOOP VAN HET AANTAL  
FAILLISSEMENTEN IN HET VLAAMSE GEWEST  
BRON: GRAYDON



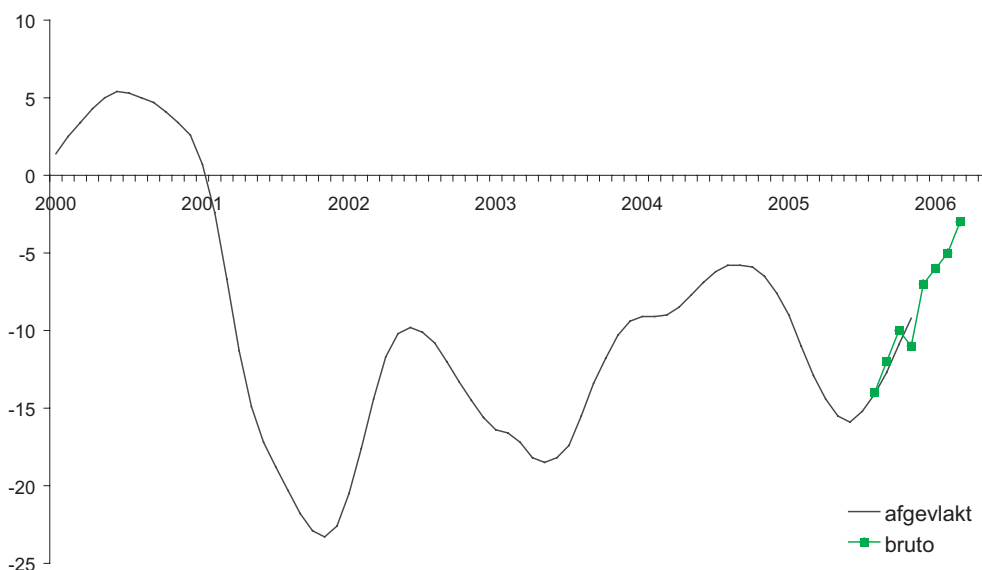
De globale conjunctuurcurve is in de Vlaamse industrie opwaarts gericht. Dit is in lijn met de goede conjunctuurberichten in andere delen van Europa en de wereld. De stijgende trend in Vlaanderen nam een aanvang in juli 2005. De volgende factoren verklaren deze gunstige ontwikkeling:

- het productietempo neemt toe;
- de binnenlandse en buitenlandse bestellingen zitten in de lift, wat tot gevolg heeft dat de orderboekjes steeds beter gevuld geraken;
- het voorraadpeil begint te slinken.

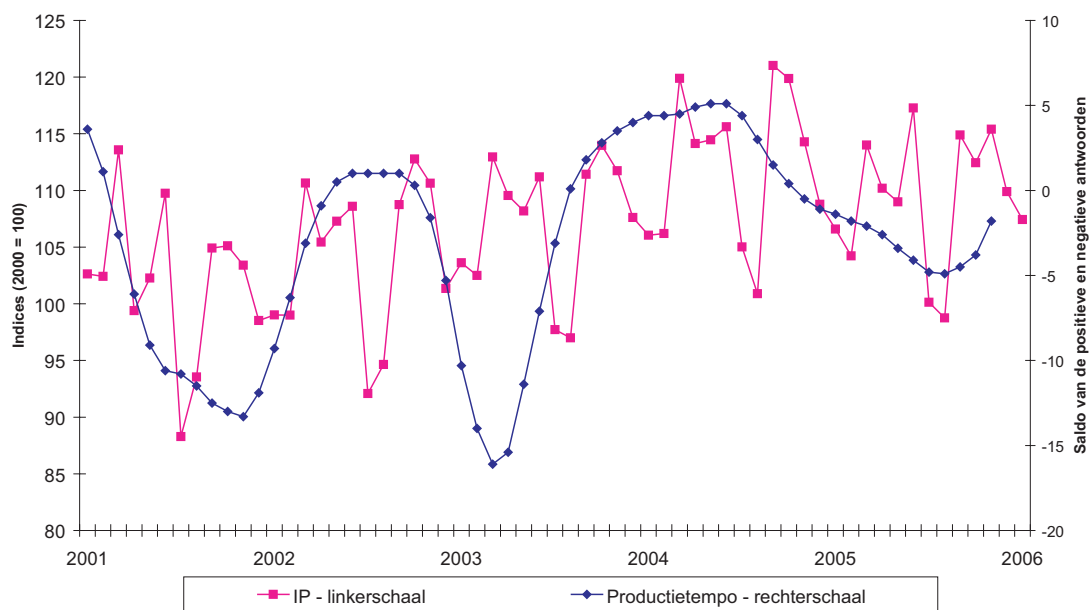
Het wekt dan ook geen verbazing dat de werkgelegenheidsvooruitzichten toenemen. Een aandachtspunt zijn echter de verwachtingen voor de vraag. De recentste brutowaarden zijn minder goed, hetgeen zorgt voor een minder sterke stijging van de trend dan enige maanden terug. De cijfers over de industriële productie van de Algemene Directie Statistiek bevestigen de aantrekkende conjunctuur: de productie in de industrie nam over de laatste drie maanden tot januari 2006 met 0,9% toe in vergelijking met een jaar eerder. Dit is goed nieuws, want over heel 2005 was er sprake van een daling met 2,5%. De productiecijfers gedurende november-december-januari waren licht negatief in vergelijking met een jaar eerder in de sector van de halffabrikaten

(-0,2%). In de sector van de investeringsgoederen en de duurzame consumptiegoederen werden daarentegen flinke toenames genoteerd (resp. +7,5% en +7,0%). Ook in de bedrijfstakken die niet-duurzame consumptiegoederen fabriceren was er een aangroei, zij het minder sterk (+0,7%). Het feit dat de productie aantrekt in de sectoren in verdere fases van de productiekolom (investeringsgoederen en consumptiegoederen) wijst erop dat de conjunctuur een meer mature fase ingaat. Immers bij de prille aanvang van een aantrekkende conjunctuur is het de sector van de halffabrikaten die het eerst aantrekt. De bezettingsgraad van het productievermogen bedroeg bij de aanvang van het eerste kwartaal van 2006 79,2% (seizoensgezuiverd). Daarmee kwam een einde aan de stelselmatige neergang die in de loop van 2005 opgetekend werd. Volgens voorlopige cijfers van het INR lag de Vlaamse export 9,0% hoger in het derde trimester van 2005 dan een jaar eerder. De uitvoer steeg gaandeweg 2004 en gaat op dit elan door in 2005. De invoer deed het sedert het begin van 2004 echter nog beter. Zo bedroeg de toename in het derde kwartaal van 2005 14,8% ten opzichte van het jaar voordien. De duurdere ingevoerde olieproducten en de binnenlandse vraag die hier sterker was dan in een aantal van onze handelspartners (voornamelijk Duitsland en Nederland) zijn de oorzaak hiervoor. Toch zal naar verwachting de export opveren in 2005. De buitenlandse bestellingen nemen immers toe, parallel met de aantrekkende conjunctuur in vele Europese landen.

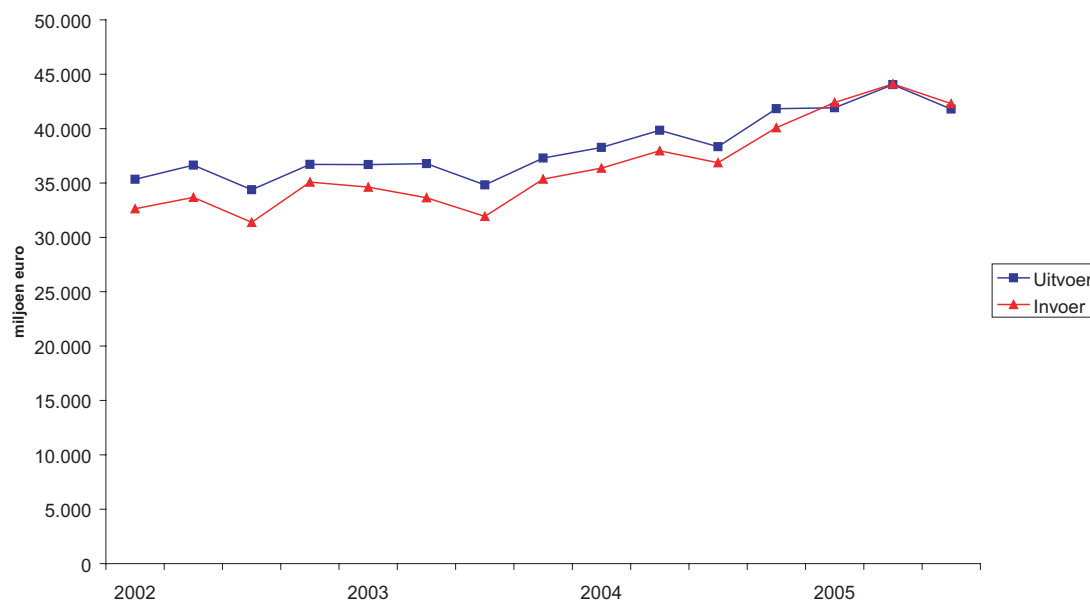
GRAFIEK 2  
CONJUNCTUURVERWERKENDE NIJVERHEID  
VLAAMSE GEWEST  
Bron: NBB



**GRAFIEK 3**  
**ACTIVITEIT IN DE VLAAMSE INDUSTRIE**  
**BRON: NBB, ALGEMENE DIRECTIE STATISTIEK**



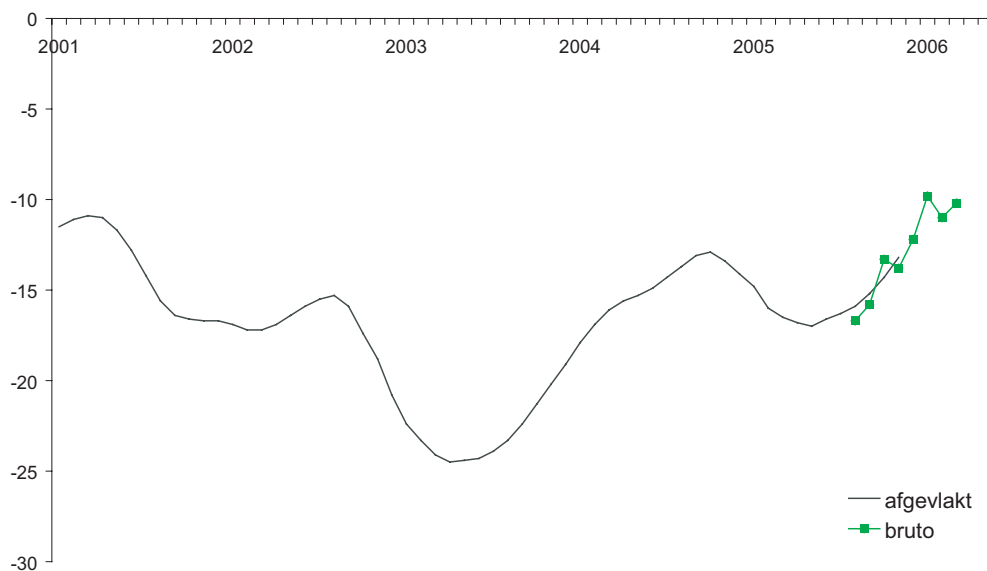
**GRAFIEK 4**  
**EVOLUTIE BUITENLANDSE HANDEL**  
**BRON: INR**





Ook in de handel staat de conjunctuurbarometer op goed weer. De omzet gaat er immers in stijgende lijn. De binnenlandse, maar vooral de buitenlandse bestellingen nemen toe. Dit alles brengt een afname van het voorraadpeil met zich mee. In tegenstelling tot de twee andere sectoren veren de vraagvooruitzichten in de handel duidelijk op.

GRAFIEK 5  
CONJUNCTUURCURVE HANDEL  
VLAAMSE GEWEST  
Bron: NBB

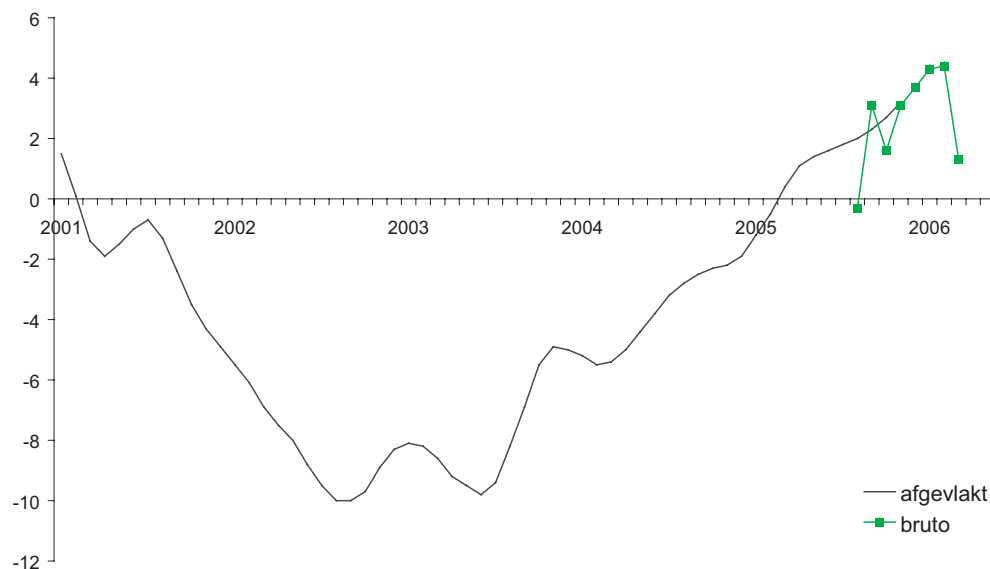


De sector van de ruwbouw gaat verder op het stijgende elan dat ongeveer medio 2003 ingezet werd. Een kanttekening is wel dat de recentste brutowaarde voor maart 2005 slechter was. De uitgeoefende bedrijvigheid neemt gestaag toe. De bouwondernemers geraken steeds optimistischer over hun orderbestand. Ook de werkgelegenheid zit in de lift. De vraagvooruitzichten worden echter sedert september 2005 wat minder goed.

De Algemene Directie Statistiek becijferde dat er 10,1% meer bouwvergunningen in Vlaanderen afgeleverd werden over de eerste 10 maanden van 2005 dan een jaar eerder. Hiermee wordt de stijgende trend van 2004 (+ 18,9%) verdergezet. De Vlaamse Confederatie Bouw (VCB) is minder optimistisch omtrent de verdere toekomst: maatregelen zoals de heffingen op onbebouwde percelen en de schaarser wordende bouwgronden zullen een negatieve invloed

uitoefenen op het aantal bouwvergunningen. Het Vlaamse Gewest telde gedurende de eerste drie trimesters van 2005 3,8% meer begonnen woningen dan het jaar voordien. Ook hier wordt de opwaartse beweging van 2004 gecontinueerd, doch aan een zwakker tempo. In het bijzonder doet de bouw van appartementen het goed. Het aantal begonnen verbouwingen daarentegen dook met 12,2% tijdens de eerste drie kwartalen van 2005. In 2004 werd reeds een lichte daling geregistreerd (-2,3%). De VCB gewaagt op langere termijn nog steeds van een gestage toename.

GRAFIEK 6  
CONJUNCTUURCURVE BOUW  
VLAAMSE GEWEST  
BRON: NBB



## GEZINNEN

---

Het Belgische consumentenvertrouwen kende in het najaar van 2005 een duidelijke heropleving. Sedert de aanvang van 2006 begint de indicator opnieuw iets te verzwakken. Recent werden de Belgische consumenten wat pessimistischer over de economische situatie en over de evolutie van de werkloosheid. De indicator van het consumentenvertrouwen is echter – meer dan deze van het ondernemersvertrouwen – onderhevig aan plotse gebeurtenissen (vb. de sluiting van een groot bedrijf) of zelfs aanhoudend slechte weersomstandigheden. De private consumptie zou in 2006 aantrekken onder invloed van belastingverminderingen op het inkomen en een toename van de werkgelegenheid.

## ARBEIDSMARKT

---

Volgens de snelle ramingen van de Rijksdienst voor Sociale Zekerheid (RSZ) nam het aantal werknemers woonachtig in het Vlaamse Gewest toe met 1,2% in het derde trimester 2005 ten opzichte van een jaar eerder. De toename lag daarmee lichtjes onder deze van de vorige vier kwartalen.

Het aantal gewerkte uren uitzendarbeid (seizoengezuiverd) groeide in het laatste kwartaal van 2005 met 3,4% in vergelijking met het vorige kwartaal. De uitzendactiviteit veert daarmee weer op na de zwakkere groeiprestaties eerder in 2005 en in de tweede helft van 2004.

De aantrekkende conjunctuur is ook duidelijk zichtbaar in het aantal vacatures. De VDAB ontving in maart 2006 66,2% meer werkaanbiedingen dan het jaar voordien (Normaal Economisch Circuit). Reeds sedert november 2005 trad een versnelling op van de toename van het aantal

vacatures. Zonder het interimcircuit was de groei in maart jl. minder sterk (+ 33,8%), maar toch beter dan in de meeste maanden van 2005.

De VDAB registreerde in maart 2006 212.610 niet-werkende werkzoekenden. Dat zijn er 6,4% minder dan een jaar eerder. Deze dalende trend nam een aanvang in oktober 2005. Er zij opgemerkt dat de VDAB sedert januari van dit jaar ondermeer gebruik maakt van het Dimona-aangiftesysteem voor de werkgevers om de werkloosheidsstatistiek aan te maken. Dit heeft tot gevolg dat vergelijkingen op jaarbasis enigszins bemoeilijkt worden. De daling komt op naam van de vrij ingeschreven werkzoekenden en de andere niet-werkende werkzoekenden. De werkzoekenden met werkloosheidsuitkeringsaanvraag (WZUA)<sup>3</sup> noteerden slechts een minieme daling (-0,3%).

De afname van de werkloosheid was meer uitgesproken bij vrouwen (-7,9%) dan bij mannen (-4,7%). Sedert het effect van de opname van PWA-werknemers (vooral een vrouwelijke aangelegenheid) in oktober 2005 uitgewerkt is, evolueert de vrouwelijke werkloosheid gunstiger dan de mannelijke. Enkel de categorie die minder dan één jaar werkloos is kende een daling (-18,2% jaar-op-jaar). De groepen die langer werkloos zijn daarentegen namen in omvang toe omwille van het doorschuiven van oudere werklozen en PWA-werknemers die in 2004 in de statistiek opgenomen werden.

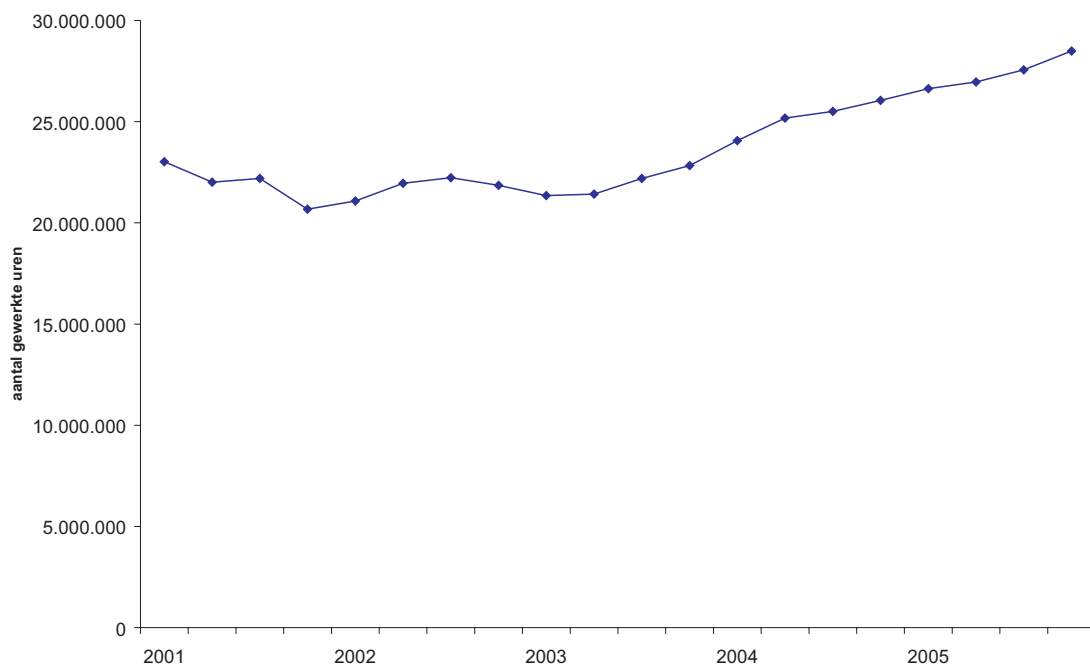
De dalende werkloosheid was een feit bij elke categorie naar studieniveau. De hooggeschoolden konden de sterkste daling voorleggen (-9,0%).

De Vlaamse werkloosheidsgraad, die de verhouding is tussen het aantal werkzoekenden en de beroepsbevolking, bereikte eind maart 2006 7,6%. De mannelijke werkloosheidsgraad (6,4%) lag lager dan deze bij de vrouwen (9,1%).

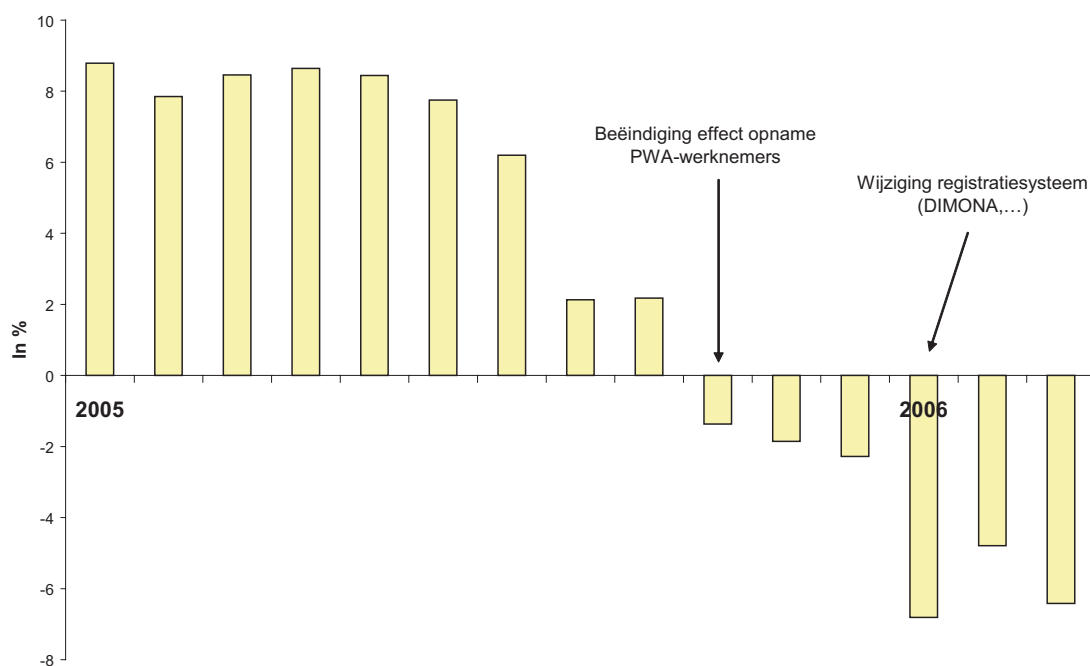
De tijdelijke werkloosheid lag gedurende de eerste drie maanden van dit jaar 2,8% lager dan het jaar voordien. Ook dit is een uiting van de beter wordende economische situatie.

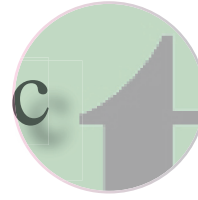
<sup>3</sup> Dit is de nieuwe benaming voor de vroegere uitkeringsgerechtigde volledig werklozen (UVW's).

**GRAFIEK 7**  
**UITZENDARBEID VLAAMSE GEWEST**  
**(SEIZOENSGEZUIVERD)**  
**BRON: FEDERGON**



**GRAFIEK 8**  
**EVOLUTIE NIET-WERKENDE WERKZOEKENDEN**  
**(T.O.V. EEN JAAR VOORDIEN)**  
**BRON: VDAB**





## Sociaal-economische schets van de 10 nieuwe lidstaten

### INLEIDING

---

In 2004 vervoegden tien nieuwe lidstaten de Europese Unie (EU). Door deze uitbreiding nam het bevolkingsaantal van de EU ineens met een vijfde toe. Daarnaast is het ook een uitdaging om landen die niet over hetzelfde welvaartspeil beschikten als de oude EU-15 landen te integreren.

Hierna komen een aantal indicatoren aan bod die de sociaal-economische situatie van de nieuwe EU lidstaten weergeven en vergelijken met het oude Europa en de Belgische gewesten. Vooreerst worden een aantal meer traditionele gegevens besproken zoals het BBP per hoofd en de samenstellende componenten ervan. Aansluitend daarbij volgen een aantal indicatoren die de innovatiegerichtheid van een economie nagaan.

### DE WELVAART

---

Het BBP in de nieuwe EU lidstaten bedroeg gemiddeld 10.970 euro koopkrachtpariteiten (KKP) per hoofd in 2002. Daarmee is duidelijk dat deze landen globaal niet eenzelfde welvaart produceren als in onze contreien. België noteerde immers 24.700 euro KKP. Cyprus, Slovenië en Malta zijn de toppers onder de nieuwe EU landen. Hun BBP komt in de buurt van dit van het Waalse Gewest (17.800 euro KKP). Het Vlaamse (24.500) en Brusselse Gewest (49.600) kunnen hogere BBP-cijfers voorleggen. Het Brusselse Gewest is atypisch omdat het een grootstedelijk gebied is

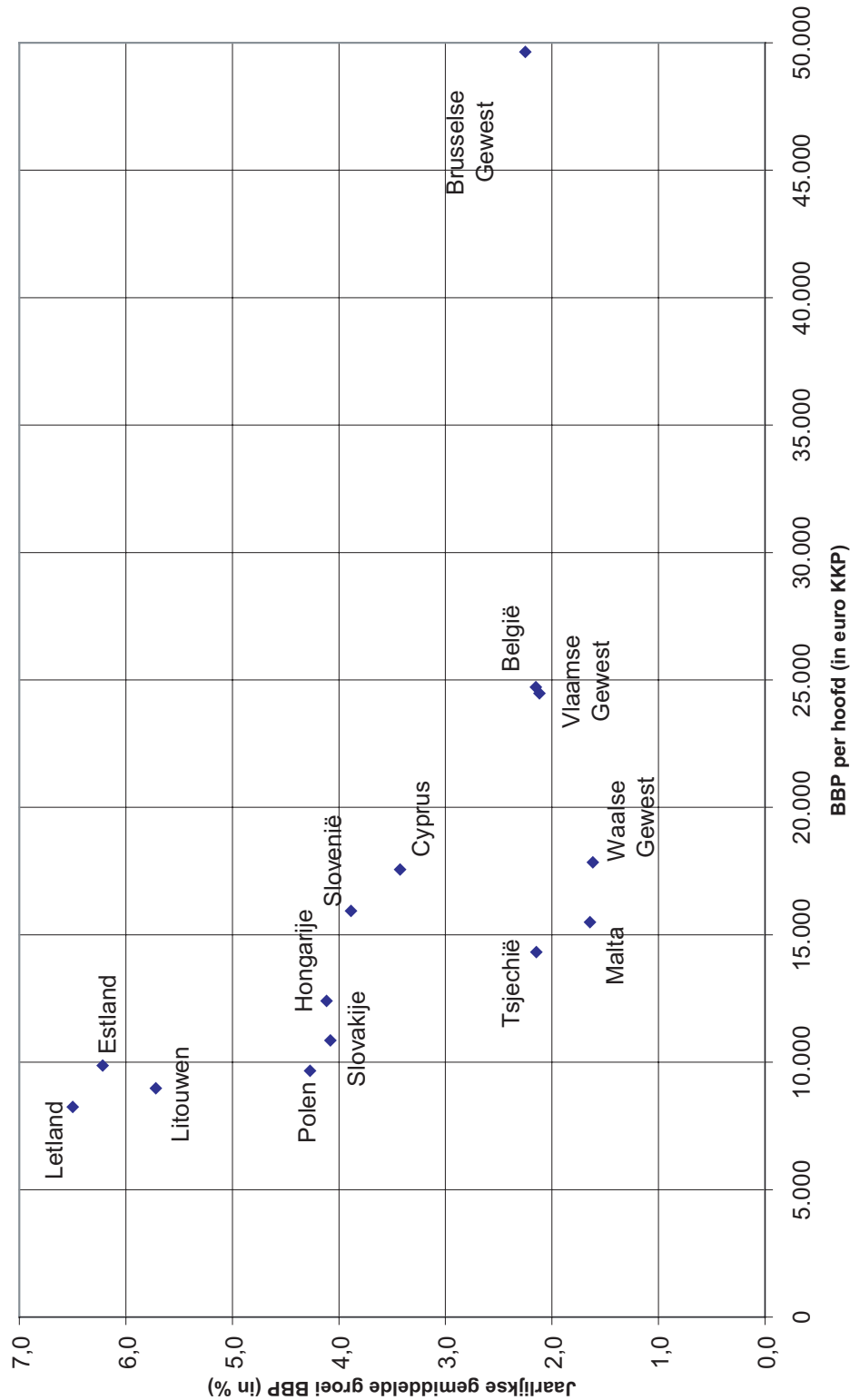
waar vele maatschappelijke zetels en instellingen gevestigd zijn. De kleine omvang van het gebied betekent ook dat het heel wat pendel uit Vlaanderen en Wallonië aantrekt. De Baltische landen en Polen hebben nog een grotere weg af te leggen om hun welvaartsproductie te verhogen.

De meeste nieuwe lidstaten realiseerden de afgelopen jaren een inhaalbeweging. De gemiddelde jaarlijkse groei van het BBP over 1996-2004 situeerde zich in de Baltische landen rond 6%. Een tweede groep landen bestaat uit Polen, Slovakije, Hongarije en Slovenië. Deze groep kende een gemiddeld groeicijfer in de buurt van 4%. De groeicijfers in Tsjechië en Malta tenslotte weken niet noemenswaardig af van deze van de Belgische gewesten.

De verschillen tussen onze regio en de nieuwe EU-lidstaten zijn groter voor het uiteindelijke inkomen dat de burgers in handen hebben. Het gemiddeld beschikbaar inkomen bedroeg in het Vlaamse Gewest 15.400 euro KKP in 2002. Tsjechië haalt van de EU-10 landen met gekende data de hoogste waarde (7.400 euro KKP). Dit is slechts 48% van het gemiddelde Vlaamse inkomen. Inzake BBP per hoofd is de gap kleiner: Tsjechië haalt hier 58% van de Vlaamse waarde. Estland, Letland en Litouwen kennen het laagste gemiddelde inkomen. De verdiende welvaart is enigszins lager in het Waalse en Brusselse Gewest dan in Vlaanderen, doch beide gewesten bevinden zich ruimschoots boven het niveau van de nieuwe lidstaten.

De lage arbeidsproductiviteit is de oorzaak van het achterop hinkend BBP per hoofd van de nieuwe EU-lidstaten. Zes van de EU-10 landen bereiken niet eens de helft van de Vlaamse productiviteit. De werkgelegenheidsgraad wijkt niet noemenswaardig af van deze van het Vlaamse Gewest; in de meeste EU-10 landen ligt deze zelfs op een iets hoger niveau. De demografische factor (het aandeel van de bevolking van 15-64 jaar) maakt ook nauwelijks

**GRAFIEK 9**  
**BBP PER HOOFD EN GEMIDDELTE GROEI BBP 1996-2004**  
**BRON: EUROSTAT, BEWERKING STUDIEDIENST VAN DE VLAAMSE REGERING**

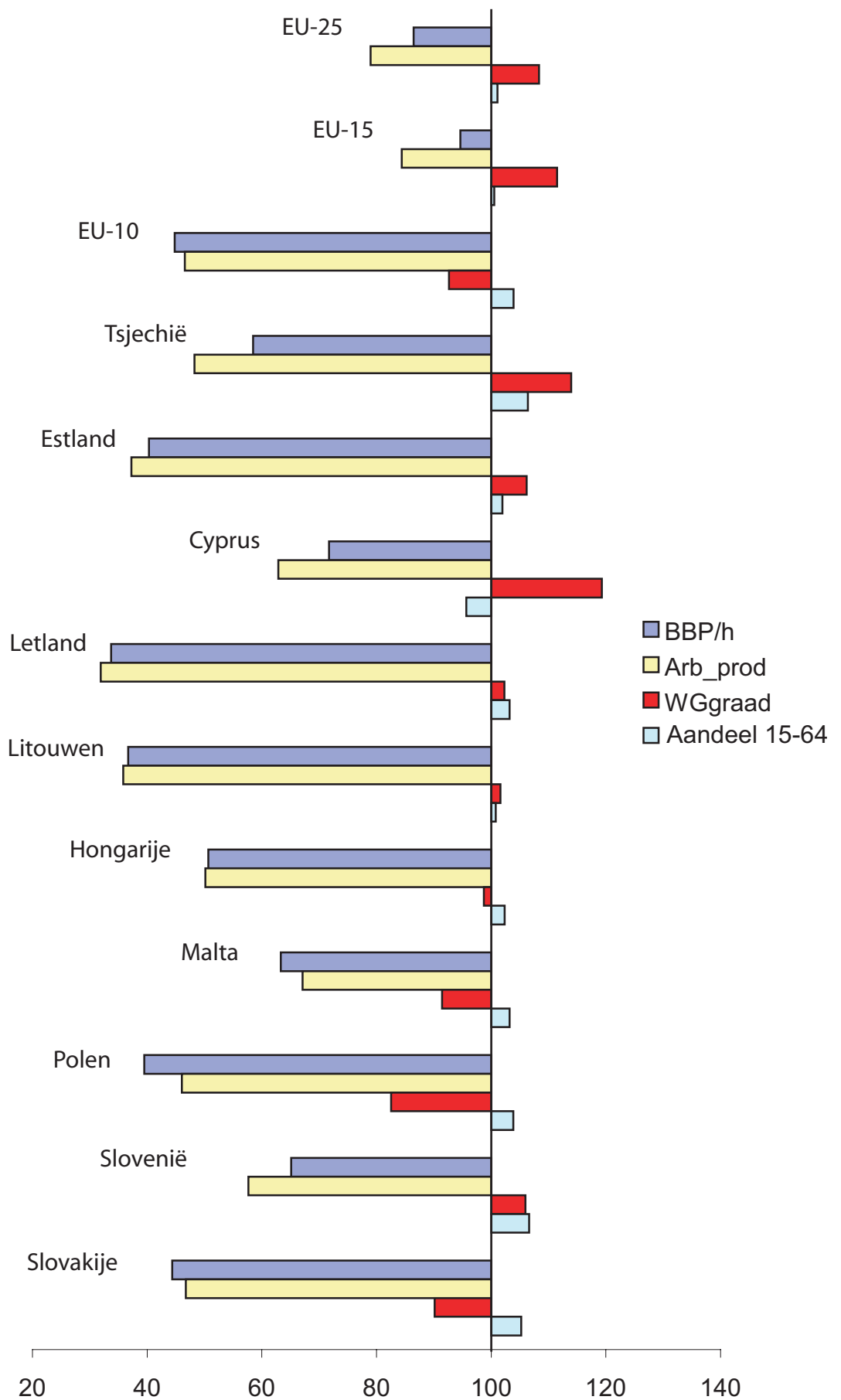


een verschil. De lage arbeidsproductiviteit en werkgelegenheidsgraad verklaren het minder hoge BBP per capita. Dezelfde factoren zijn in omgekeerde zin verantwoordelijk voor de hoge geproduceerde welvaart in Brussel-Hoofdstad.

De EU-10 als geheel hebben af te rekenen met een gemiddeld hoge werkloosheid (14,3% in 2004).

Uitschieters zijn Polen (19,0%) en Slowakije (18,2%). Dit staat tegenover 5,4% in het Vlaamse Gewest. Het Waalse en Brusselse Gewest scoren merkkelijk slechter (respectievelijk 12,0% en 15,7%). De werkloosheid is relatief laag in Cyprus (4,9%) en ook in Hongarije en Slovenië (beide iets boven 6%).

**GRAFIEK 10**  
**BBP PER HOOFD IN 2002 EN DE COMPONENTEN**  
**INDICES (VLAAMSE GEWEST = 100)**  
**BRON: EUROSTAT, BEWERKING STUDIEDIENST VAN DE VLAAMSE REGERING**



## INNOVATIEGERICHTHEID

---

De mate waarin een economie gericht is op innovatie laat zich niet zo gemakkelijk in kaart brengen. Hierna komen een aantal indicatoren aan bod die een invulling trachten te geven aan dit begrip.

Op basis van onderzoeksinspanningen kunnen sectoren afgelijnd worden met een technologisch of kennisintensief karakter. In het Vlaamse Gewest grijpt anno 2004 11,6% van de tewerkstelling plaats in dergelijke sectoren. Wallonië en Brussel noteren minder hoog (8,6% en 7,4%). Sommige nieuwe lidstaten doen het hier niet slecht: Tsjechië (12,1%) en Hongarije (11,3%) spannen de kroon. Maar ook Slovenië, Slowakije en Malta scoren tussen 10 en 11%. In contrast daarmee staan de lagere waarden in Cyprus, Letland en Litouwen.

Het aantal aangevraagde patenten kan een indicator zijn voor de mate waarin onderzoeksinspanningen hun weg vinden in commercialiseerbare producten. Toch wordt niet steeds een patent aangevraagd. In 2002 werden in het Vlaamse Gewest 162 patenten per miljoen inwoners aangevraagd. Dit is ruim meer dan in de EU-10 landen. Slovenië bereikt nog een waarde van 52, maar in zes van de tien nieuwe lidstaten werden nog geen tien patenten per miljoen inwoners aangevraagd in 2002.

Het menselijke kapitaal en in de eerste plaats een goed geschoolde beroepsbevolking is een belangrijke voorwaarde opdat economieën zich zouden ontwikkelen. In het Vlaamse Gewest had anno 2004 35,8% van de economisch actieve bevolking tertiair onderwijs genoten. Het Waalse Gewest komt in de buurt. Brussel-Hoofdstad daarentegen kent een veel groter aandeel (47,4%), te wijten aan de typische activiteiten in een grootstad (administratie, maatschappelijke zetels,...). De Baltische staten Estland en Litouwen halen vrij hoge scores (respectievelijk 34,0% en 28,2%). Ook Cyprus telt relatief veel hooggeschoolden. Hier doen Tsjechië en Slowakije het minder goed. Samen met Malta en Polen tellen ze minder dan één actieve op vijf met tertiair onderwijs.

Er is ook nood aan niet-technologische innovatie. De aanwezigheid van 'creatieve' beroepsgroepen (onderwijzend personeel, designers, kunstenaars, zakenlui, beroepen uit de zakelijke diensten, artsen, beroepen in verband met gesofisticeerde verkoopstechnieken,...) wil de mate van creatief potentieel in een economie meten. Vlaanderen scoort met een aandeel van 42,1% van de creatieve beroepen hoog. Creatieve beroepen zijn naar verhouding in de nieuwe lidstaten minder belangrijk. Toppers zijn Estland (38,2%) en Tsjechië (37,3%). Cyprus bevindt zich achteraan (27,8%).

## CONCLUSIE

---

De welvaart is in de nieuwe EU-lidstaten voorsnog minder hoog dan bij ons. De geringe arbeidsproductiviteit is de oorzaak daarvan. Toch zijn de meeste landen aan een inhaalbeweging bezig. De indicatoren die de innovatiegerichtheid in beeld brengen geven een gemengd beeld. Een aantal van deze landen scoren goed inzake de aanwezigheid van technologische en kennisintensieve sectoren. Andere landen kunnen dan weer uitpakken met een vrij goed geschoolde beroepsbevolking. Toch resulteert dit alles (nog) niet in veel patentaanvragen.



# Bijlage: De Vlaamse diffusie-index

## VERLOOP

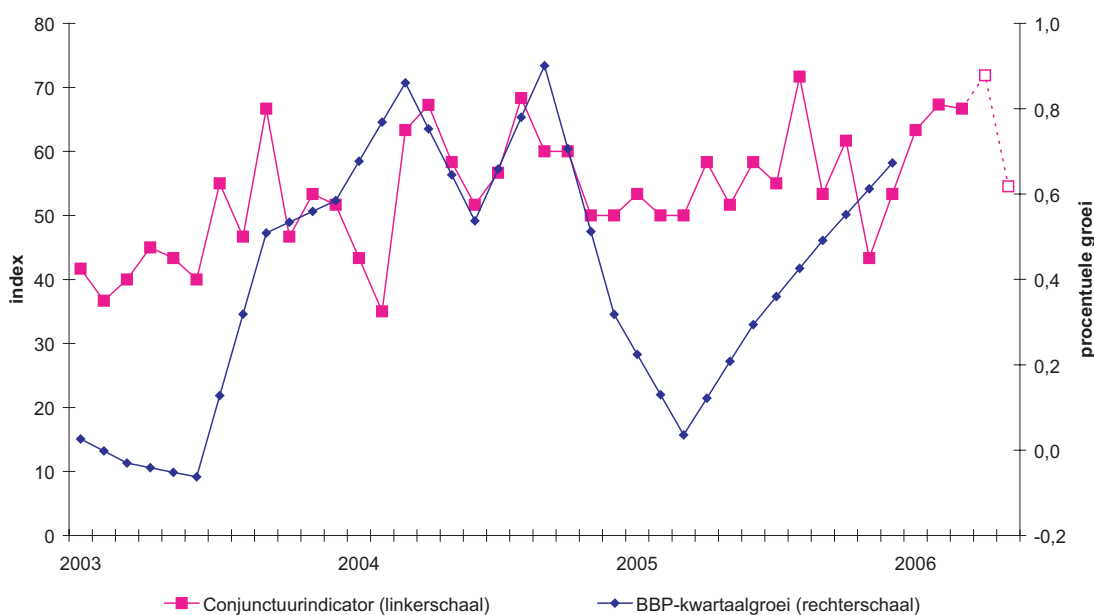
De conjunctuurindicator is een maat voor het aandeel Vlaamse economische reeksen die een stijgende trend optekenen.

De indicator nam een vrij hoge waarde aan van bij de start van 2006 (tussen 60 en 70). De voorlopige waarde van april 2006 overschrijdt zelfs 70. In mei noteert de indicator echter lager (index van 55). Het gaat om een voorlopig gegeven dat later door meer onderliggende reeksen zal moeten gestaafd worden. Globaal liggen alle waarden hoger dan een jaar geleden wat een illustratie is van de conjunctuuropleving. Het relatief hoge niveau van de conjunctuurindicator komt voornamelijk op naam van afnemende voorraden, de aantrekkende industriële productie, gunstiger vraagvooruitzichten, een

toename van de bouworders en een hoger aantal vacatures. Voormelde evolutie gaat parallel met de resultaten van de conjunctuurcurve voor de Vlaamse industrie zoals die berekend wordt door de Nationale Bank van België (NBB)<sup>4</sup>.

Maand	Vlaamse conjunctuurindicator (waarden begrepen tussen 0 en 100)
december 2005	53
januari 2006	63
februari 2006	67
maart 2006	67
april 2006	72
mei 2006	55

VLAAMSE CONJUNCTUURINDICATOR



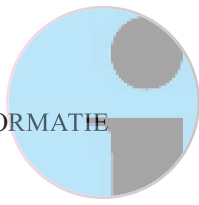
<sup>4</sup> De evolutie van de conjunctuur in de industrie is van doorslaggevend belang voor de globale conjunctuur.

## WAT?

---

De Vlaamse conjunctuurindicator is samengesteld uit een aantal onderliggende reeksen die elk een partieel beeld geven van de Vlaamse conjunctuur. Deze reeksen worden gekozen op basis van hun relevantie voor conjunctuuranalyse en omwille van hun voorlopend of samenvallend verloop met het BBP. Vooraleer ze opgenomen worden in de diffusie-index worden ze ontdaan van kalender- en seizoeninvloeden.

Voor de constructie van de indicator wordt eerst nagegaan hoeveel van deze onderliggende reeksen stijgen (gewicht = 1), gelijkblijven (gewicht = 0,5) en dalen (gewicht = 0). De som van deze waarden wordt opgeteld en uitgedrukt in procent van het aantal reeksen. De Vlaamse conjunctuurindicator blijkt bovendien twee maanden voor te lopen op de economische activiteit. Dat wil zeggen dat de waarde die berekend werd voor mei gebaseerd is op informatie van gegevens van maart.



De *prognose van het Vlaamse BBP* komt als volgt tot stand: eerst wordt gezocht naar reeksen die correleren met de evolutie van het Vlaamse BBP (industriële productie, conjunctuurcurve verwerkende nijverheid, Belgisch BBP, BBP buurlanden). Er worden een aantal regressies uitgevoerd van deze reeksen op het Vlaamse BBP om na te gaan welke de beste 'fit' is. Daarbij worden deze logaritmisch getransformeerd. Vervolgens worden de reeksen 'voortuitberekend' aan de hand van ARIMA-prognoses. Voor het Belgische BBP worden de prognoses van een aantal instituten genomen. De bekomen waarden worden in het model ingebracht om aldus te resulteren in een schatting van de groei van het Vlaamse BBP voor het huidige jaar.

De *conjunctuurenquêtes van de Nationale Bank van België* bij de ondernemingen worden maandelijks uitgevoerd. Deze omvatten op regionaal vlak een aantal vragen bij de bedrijven uit industrie, handel en bouw over het verloop van de activiteit en de vooruitzichten. Zij zijn een belangrijke, en vooral actuele graadmeter van de conjunctuur.

Het *indexcijfer van de industriële productie* is een index die opgesteld wordt door de Algemene Directie Statistiek op basis van enquêtes bij de ondernemingen; de oorspronkelijke reeks wordt verbeterd voor de ongelijke

duur van de maanden, seizoengezuiverd en afgevlakt om de trend te kunnen afleiden. Door het invoeren van het Prodcom-systeem voor de maandstatistieken van de industriële productie zijn er, vanaf januari 1994, belangrijke wijzigingen inzake methodologie en resultaten.

De *capaciteitsbezettingsgraad* in de industrie wordt berekend door de NBB en geeft aan welk percentage van het geïnstalleerde productievermogen effectief wordt aangewend. De basisgegevens werden seizoengezuiverd om dan de trend te kunnen bepalen.

De statistiek van de *faillissementen, oprichtingen en stopzettingen* is afkomstig van Graydon Belgium NV. Deze registreert de gegevens bij de rechtbanken van Koophandel. Het telmoment is het ogenblik dat een vonnis geveld wordt (en niet het ogenblik waarop het vonnis gepubliceerd wordt in het Belgisch Staatsblad).

De *uitvoer van goederen* wordt berekend door het Instituut voor de Nationale Rekeningen. Deze regionaliseert nationale gegevens op basis van de postcode van de respondenten. De gegevens van multiregionale ondernemingen worden gecorrigeerd door in een enquête te peilen naar de regionale oorsprong van de uitvoer.

Het *consumentenvertrouwen* is gebaseerd op een maandelijks enquête van de Nationale Bank van België. De indicator is het

gemiddelde van de antwoorden op vier vragen (uit een langere reeks). Deze hebben betrekking op de economische situatie in België, de toestand van de werkloosheid en op de eigen financiële situatie en het spaarvermogen. Recent financiert de Studiedienst van de Vlaamse Regering ook dit onderzoek op Vlaams vlak. Pas binnen enkele jaren zal dit resulteren in een analyseerbare reeks.

De *inschrijvingen van personenwagens* zijn afkomstig van Febiac. Deze omvatten ook de personenwagens voor dubbel gebruik. De transit van motorvoertuigen is niet inbegrepen (diplomatieke nummerplaten, executieve nummerplaten, tijdelijke nummerplaten).

De *werkzoekenden met werkloosheidsuitkeringsaanvraag (WZUA)*: de volledig werklozen die niet gebonden zijn door een arbeidsovereenkomst en die werkloosheids- of wachtuitkeringen genieten, en bovendien zijn ingeschreven als werkzoekende voor een voltijdse betrekking. De oudere niet meer ingeschreven WZUA's zijn hier niet inbegrepen.

De *langdurige WZUA's*: WZUA's met een inactiviteitsduur van 2 jaar en meer, exclusief de oudere WZUA's die niet meer ingeschreven zijn.

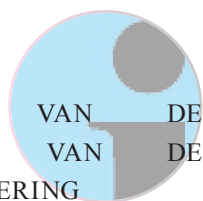
*Niet-werkende werkzoekenden (NWWZ of werkloosheid volgens EU-definitie)*: WZUA's (exclusief ouderen), jonge

werknemers in wachttijd (schoolverlaters), niet-werkende werkzoekenden die ingeschreven zijn.

*Uitzendarbeid* : gepresteerde uren uitzendarbeid (seizoengezuiverd) door arbeiders en bedienden; geëxtrapoleerde gegevens op basis van een enquête uitgevoerd door de beroepsvereniging der uitzendkantoren Federgon.

*Werkaanbiedingen*: door de VDAB ontvangen en vervulde werkaanbiedingen in het normaal economisch circuit. Niet alle werkaanbiedingen verlopen via de VDAB.

PUBLICATIES VAN DE  
STUDIEDIENST VAN DE  
VLAAMSE REGERING



## VRIND

(Vlaamse Regionale Indicatoren) geeft jaarlijks aan de hand van cijferreeksen een concreet beeld van wat de Vlaamse overheid doet, op welke terreinen zij actief is en welke resultaten per domein zij behaalt. Het VRIND-rapport 2004/5 is beschikbaar en kan schriftelijk besteld worden bij de Studiedienst van de Vlaamse Regering. U betaalt vooraf 15 euro door storting op rekeningnummer 091-

2202012-44 van het Ministerie van de Vlaamse Gemeenschap, departement AZF, afdeling AAD, Boudewijnlaan 30, 1000 Brussel.

## VLAANDEREN IN CIJFERS

is een vouwfolder met de voornaamste socio-economische data over Vlaanderen en haar provincies. Deze vouwfolder is gratis verkrijgbaar bij de Studiedienst van de Vlaamse Regering.

## CONJUNCTUURNOTA VOOR VLAANDEREN

verschijnt per semester en geeft actuele informatie over de Vlaamse conjunctuurindicatoren, naast een situering in een ruimere, internationale context. U kan gratis een gedrukte versie bekomen bij de Studiedienst van de Vlaamse Regering.

## STATIVARIA

is een wetenschappelijke publicatiereeks die aan de Vlaamse overheid, maar ook aan andere belangstellenden informatie bezorgt over maatschappelijke en politiek relevante thema's. De publicaties zijn gratis verkrijgbaar bij de Studiedienst van de Vlaamse Regering.

## APS-noT@S

zijn technische nota's over een gespecialiseerd thema, bestemd voor een breder publiek. Het kan gaan over statistische analyses op basis van beschikbare datasets, over statistische oplossingen voor specifieke probleemstellingen, over bepaalde methodologische

aspecten. De publicaties zijn verkrijgbaar bij de Studiedienst van de Vlaamse Regering.

## VLAANDEREN GEPEILD

is het verslagboek van het colloquium dat in september 2005 plaatsvond. Hierin vindt men wetenschappelijke bijdragen op basis van analyses op de APS-Survey naar de waarden, houdingen en gedragingen van Vlamingen.

*Alle publicaties zijn in pdf-formaat downloadbaar op de website 'Vlaamse statistieken onder de rubriek "Publicaties"'. Voor meer info kunt u terecht op het telefoonnummer 02/553.57.84.*

DE SITE VAN DE  
STUDIEDIENST VAN DE  
VLAAMSE REGERING

De site van de Studiedienst van de Vlaamse Regering.

[www.vlaanderen.be/APS](http://www.vlaanderen.be/APS)

bevat een schat aan Vlaamse overheidsstatistieken. Deze site is een ideaal startpunt voor wie in de openbare statistiek een eigen weg zoekt. De website biedt zowel volledige cijferreeksen, toegang tot databestanden, als meer achtergrondinformatie over de thema's die in bovenvermelde publicaties aan bod komen.



Welkom op de website van APS  
(administratie Planning en Statistiek.)

Tik een begrip /brefwoord in

zoek

geavanceerd zoeken

### Kenniscentrum Statistieken

- Cijfers:** rechtstreeks toegang tot cijfergegevens
- Knooppunt:** vindplaatsen van statistische gegevens in binnen- en buitenland
- Adressen:** contactpersonen e statistische instellingen
- Over Cijfers (FRED):** informatie over statistieken
- Tips:** voor goed gebruik van statistiek
- Actuele Dossiers:** een (kleine) studie over een actueel onderwerp

### Nieuwsberichten: thematisch overzicht

### Kenniscentrum Surveyonderzoek

- APS-Survey:** onderzoek naar "sociaal-culturele verschuivingen in Vlaanderen"
- Andere Surveys**
- Vindplaatsen:** van surveyinstellingen
- Methoden:** inzake aspecten van surveyonderzoek

### Online databases

- Regionale en gemeentelijke statistieken
- Stedelijke Monografieën OnLine (SMOL)
- Multidimensionale bevraging van de databank - Demografie
- Federale overheid - Ecodata
- VDAB - ARVASTAT
- VDAB - Gemeentelijke Cahiers
- Provincie Limburg - AKcel
- Provincie West-Vlaanderen - Geoloket

### Lokaal Sociaal Beleid



home(Vlaanderen) home(APS) helpdesk sitemap

### Kenniscentrum Strategisch Management

- Beleidsinformatie:** overzicht van beleidsplannen en indicatoren
- Voorbeelden:** strategisch management
- Vindplaatsen:** instituten voor strategisch management
- Methoden:** inzake strategisch en prestatie management
- Archief:** Nieuwsberichten inzake strategisch en prestatie management

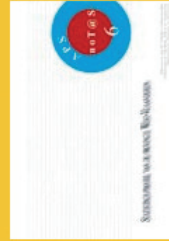
### Nieuw op de site

### Stativaria 36 - Ontgroening en vergrijzing in Vlaanderen 1990 - 2050



APS-publicaties -> Stativaria

### APS-moT@s - Statistisch Profiel van de Provincie West-Vlaanderen



APS-publicaties -> APS-moT@s

### Vlaanderen Gepeild 2005



### Recente nieuwsberichten

**Wie is APS?**  
**Wegwijs op deze site**  
**APS-helpdesk:** Voor wie niet vindt wat hij zocht op deze site  
**Abonneer u op onze nieuwsbrief APS-Zine**  
**Heeft u suggesties?** Steeds welkom!

### APS-Publicaties

kies publicatie en klik op OK

OKI

### Stativaria 36: "Ontgroening en vergrijzing in Vlaanderen 1990-2050"

In het eindeloopbaanbeleid is zeker nog niet het laatste woord gezegd. Het is van belang te weten hoe snel de demografische ontwikkelingen op Vlaanderen afkomen, welke intensiteit ze hebben en tevens of deze in het gefederaliseerde België sterker of zwakker zijn dan in de andere gewesten.

[meer](#)

### Vlaamse Conjunctuurindicator wijst op beterschap tegen het jaareinde

De nieuw ontwikkelde conjunctuurindicator voor Vlaanderen is een maat voor het aandeel economische reeksen die een stijgende trend vertonen. Gedurende de zomermaanden juni, juli en augustus nam de indicator waarden aan in de buurt van 50 punten

[meer](#)

### APS-moT@s - Statistisch Profiel van de Provincie West-Vlaanderen

[meer](#)

### Huven en scheiden in 2004

In 2004 zijn er, voor het tweede jaar op rij, meer huwelijken afgesloten. Precies 43.326 koppels zijn vorig jaar getrouwd, zo blijkt uit cijfers van het de POD Economie, Afdeling Statistiek.

[meer](#)

### Cultuurparticipatie in Vlaanderen 2003-2004

Lageropgeleiden participeren liever thuis aan cultuur dan buitenshuis De stap is groot van hun lulle zetel - met een boek, een cd of een dvd - naar een literair evenement, de concertzaal of de bioscoop. Dat blijkt uit de survey 'Cultuurparticipatie in Vlaanderen 2003-2004', een onderzoek van het wetenschappelijk steunpunt Re-Creatief Vlaanderen in opdracht van de Vlaamse overheid.

[meer](#)

### Belgie scoort zwak in DESO-milieuraapport

Belgie haalt de op een na slechtste milieuscore van de belangrijkste 30 industrielanden. Enkel de VS doen nog slechter. Dat blijkt uit de studie "The Maple Leaf in the OECD" van de Simon Fraser University en de milieuoorganisatie David Suzuki Foundation, beide uit Canada.

[meer](#)

### Discriminatie M/V is op de werkvloer nog in hoge mate aanwezig of wordt als dusdanig aangevoeld.

In september 2005 namen 3300 Vacaturelezers deel aan de Grote Vacature M/V-enquête 2005. De resultaten zijn terug te vinden op de website van Vacature.

[meer](#)

### Vlaanderen gepeild - 2005

[meer](#)

### Werkloosheid stijgt nog altijd

[meer](#)





Ministerie van de  
Vlaamse Gemeenschap

Samenstelling:  
Studiedienst van de Vlaamse Regering  
Thierry Vergeynst  
Dirk Festraets

Eindredactie: Thierry Vergeynst  
e-mail : [thierry.vergeynst@azf.vlaanderen.be](mailto:thierry.vergeynst@azf.vlaanderen.be)

Technische en administratieve ondersteuning :  
Guy De Smet  
Karina Van De Velde

Verantwoordelijke uitgever:  
Josée Lemaître  
Directeur-generaal  
Boudewijnlaan 30  
1000 Brussel

Grafische vormgeving brochure:  
Guy De Smet

Grafische vormgeving cover:  
Afdeling Communicatie  
Patricia Vandichel

Druk: Agentschap Faciliterend Management

Uitgave: halfjaarlijks