

C O N J U N C T U U R N O T A

HALFJAARLIJKSE CONJUNCTUURANALYSE VOOR VLAANDEREN

OKTOBER 2005

A D M I N I S T R A T I E P L A N N I N G E N S T A T I S T I E K

MINISTERIE VAN DE VLAAMSE GEMEENSCHAP

I N H O U D S T A F E L



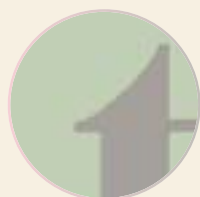
I N T E R N A T I O N A A L

Verenigde Staten	4
Japan	5
Eurozone	5



V L A A N D E R E N

Algemeen	6
Industrie	8
Handel	9
Bouw	10
Arbeidsmarkt	11



T O P I C

Inleiding	13
Niveau van de welvaart	13
Globale typering van de arrondissementen	14
Sectorale spreiding	15

<i>BIJLAGE:</i> <i>DE VLAAMSE DIFFUSIE-INDEX</i>	22
---	----



I N F O R M A T I E

Definities en informatie	23
Publicaties van APS	24
APS website	25

HOOFDLIJN

De economische groei in de eurozone en in de Verenigde Staten zal in 2005 minder sterk zijn dan in 2004. Japan doet het stilaan beter.

De economische toestand in Vlaanderen is moeilijk onder één noemer te vatten: de toenemende olieprijs temperen het consumentenvertrouwen. De conjunctuur in de Vlaamse industrie kende tot voor kort een dalende tendens. De recentste waarnemingen wijzen echter op beterschap onder invloed van toenemende bestellingen en een aantrekkende vraag. Dit verklaart ook de intentie van de Belgische bedrijfsleiders om hun investeringen in 2005 met bijna 8% op te voeren. De dalende capaciteitsbezetting en het relatief hoog voorraadniveau zijn minpunten. Het groeitempo van de uitvoer liep iets terug begin 2005, maar blijft toch nog sterker dan in 2003. De import overtrof het bedrag van de uitvoer in het eerste kwartaal van 2005. In de handel is er veeleer sprake van een stabilisatie van de conjunctuur na de daling eind 2004. In de bouwsector trekt de conjunctuur aan dankzij het toenemend aantal bouwvergunningen.

De werkloosheid gaat nog in stijgende lijn. Registratiewijzigingen vertekenen echter de onderliggende evolutie. De uitzendarbeid en vooral het aantal werkaanbiedingen (toename met een kwart tegenover vorig jaar) doen het immers goed.

Deze conjunctuurnota werd gefinaliseerd op 10 oktober 2005.

Internationaal



VERENIGDE STATEN

Alhoewel de groei de eerste twee kwartalen van dit jaar licht is afgenomen, blijft de expansie van de Amerikaanse economie opmerkelijk. Jaar-op-jaar bedroeg de BBP-groei in het tweede kwartaal 3,6%, precies zoals in het voorgaande kwartaal. Achter de fraaie cijfers gaan echter ontwikkelingen schuil die op middellange termijn belangrijke risico's inhouden. Er is reeds vaak gewezen op het grote handelstekort van de VS dat op termijn onhoudbaar is. Dit handelstekort blijft op een zeer hoog niveau (6,5% in het tweede kwartaal, tegenover 7% in het eerste). Deze tekorten worden door het buitenland gefinancierd tegen vooralsnog gunstige voorwaarden. Ondanks de zeer lage rente en de historisch hoge bedrijfswinsten, blijven de bedrijfsinvesteringen op een laag niveau. Als

TABEL 1: REËLE GROEI VAN HET BBP
(IN %)

REALISATIES EN VOORUITZICHTEN
BELGIË IN INTERNATIONAAL PERSPECTIEF

	Realisaties 2004	Prognoses 2005			Prognoses 2006		
		OESO	IMF	Eur Comm	OESO	IMF	Eur Comm
België	2,7	1,3	1,2	2,2	2,4	2,0	2,3
Nederland	1,7	0,5	0,7	1,0	1,7	2,0	2,0
Duitsland	1,6	1,2	0,8	0,8	1,8	1,2	1,6
Frankrijk	2,0	1,4	1,5	2,0	2,0	1,8	2,2
Eurozone	2,1	1,2	1,2	1,6	2,0	1,8	2,1
VK	3,2	2,4	1,9	2,8	2,4	2,2	2,8
VSA	4,2	3,6	3,5	3,6	3,3	3,3	3,0
Japan	1,9	1,5	2,0	1,1	1,7	2,0	1,7

Bron : Europese Commissie (Spring 2005 Economic Forecasts), IMF, (World Economic Outlook, September 2005), OESO (Perspectives économiques de l'OCDE, Vol. 2005/1, N° 77, juni)

deze zouden aantrekken, kan dit een negatieve invloed op de intresten uitoefenen. Dat kan niet alleen de investeringen afremmen, maar ook de vastgoedprijzen drukken. Dit zou op zijn beurt de basis van de hoge consumptie aantasten, die immers voor een groot deel wordt gefinancierd door kredieten op de (gestegen) waarde van het vastgoed.

De groeiverwachtingen voor de VS blijven niettemin zeer behoorlijk, al wordt vanaf het vierde kwartaal van dit jaar een lichte vertraging voorspeld. Voor 2005 verwacht men een BBP-groei van 3,5% en voor 2006 3,3%.

Uiteraard ondervindt ook de VS de negatieve gevolgen van de hoge energieprijzen. De inflatie op jaarbasis is opgelopen tot 3,6% in augustus, tegenover 3,2% in juli. De kerninflatie (zonder voeding en energie) blijft echter, precies zoals in Europa, onder controle en is vooralsnog stabiel (2,1% in augustus, idem in juli). De Amerikaanse centrale bank heeft de rente op 20 september opnieuw verhoogd tot 3,75%. De korte rente (driemaands Treasury Bill) zou verder oplopen tot 4,3% eind september 2006, de lange rente (tienjaars Treasury Bond) tot 5%.

De seizoensgezuiverde werkloosheidsgraad in de VS is in augustus gedaald tot 4,9%, het laagste peil sedert midden 2001. Toch blijft het nog ver verwijderd van het beste resultaat in de vorige cyclus (3,8% in april 2000).

JAPAN

Jaar-op-jaar nam het Japanse BBP in het tweede kwartaal van 2005 toe tot 1,5%, tegenover 1,0% in het voorgaande kwartaal. Hoopgevend is het feit dat de groei gedragen werd door de binnenlandse vraag, zowel de consumptie als de investeringen.

In tegenstelling tot de eurozone en de VS is de IMF-groeiprognose voor 2005 opwaarts bijgesteld tot 2,0%. Het IMF verwacht eenzelfde groei voor 2006. Een aantal conjunctuuranalisten is evenwel iets pessimistischer en denkt dat na een groeiopstoot in de tweede helft van dit jaar de expansie zou terugvallen tot circa 1,8%.

Er was omzeggens geen prijsstijging in augustus (0,1%). Deze toestand lijkt aan te houden. Het officiële discontotarief is sedert september 2001 onveranderd gebleven op 0,1%. De rentevoeten trekken heel lichtjes aan. Met name de lange rente (overheidsobligatie op 10 jaar) zou in september stijgen tot 1,8% tegenover 1,4% in augustus van dit jaar.

De werkloosheid stabiliseert op een niveau van 4,4% in juli. Toch wordt voor 2006 een daling tot 4,0% verwacht.

EUROZONE

De BBP-groei van de eurozone is in het tweede kwartaal van 2005 verder verzwakt tot 1,1% op jaarbasis, tegenover 1,3% in het eerste kwartaal. De groei is laag in vergelijking met de VS en zelfs Japan (zie verder). Binnen de eurozone zien we bovendien een sterke discrepantie tussen de lidstaten. Finland (-0,4% jaar-op-jaargroei in het tweede kwartaal), Italië (0,1%) en Duitsland (0,6%) stagneerden, terwijl Griekenland (3,5%) en Spanje (3,4%) fraaie groeivoeten lieten optekenen. Frankrijk, België en het Verenigd Koninkrijk blijven iets beter presteren dan de eurozone als geheel (1,3%, resp. 1,4% en 1,8%), al zijn de groeicijfers ook in deze landen afgezwakt. De groei is in Nederland in het tweede kwartaal opgeveerd (1,3%) vanuit een negatieve groei in het voorgaande kwartaal.



Analisten verwachten voor de eurozone een geleidelijk herstel vanaf de tweede helft van 2006. Voor het lopende jaar wordt een groei van niet meer dan 1,3% verwacht, voor 2006 1,7%. Het Internationaal Monetair Fonds (IMF) voorspelt resp. 1,2% en 1,8%.

Volgens de “Flash Estimate” van Eurostat bedraagt de jaar-op-jaarinflatie in september 2,5%, tegenover 2,2% in augustus. De stijgende trend hangt uiteraard samen met de hoge energieprijzen, die in augustus 11,6% hoger lagen dan in augustus 2004. De onderliggende inflatie (zonder energie en onbewerkt voedsel) daarentegen ligt met 1,4% in augustus zelfs op een laag peil. De Europese Centrale Bank (ECB) ziet tot dusverre geen aanwijzingen van toenemende inflatoire spanningen. De ontwikkeling van het

algemeen prijspeil blijft bijzonder onzeker gezien de ontwikkelingen op de energiemarkten. De olieprijs zouden volgens experts dit jaar niet onder de 60 dollar per vat dalen. De inflatie zou in 2005 niet dalen onder de ECB-richtwaarde van 2%. Ondanks de zwakke conjunctuur is een wijziging van de ECB-rente op korte termijn dan ook erg onwaarschijnlijk (sinds juni 2003 onveranderd op 2%). Tegen eind september 2006 wordt wel een stijging van de korte rente verwacht tot 2,4% (3-maands euribor). De lange rente (10-jaars Bund) zou reeds dit jaar stijgen tot zo'n 3,4% en in 2006 tot 3,7%.

De werkloosheid lijkt over haar hoogtepunt heen. Op het niveau van de eurozone is de seizoensgezuiverde werkloosheidsgraad de jongste maanden zeer licht afgenomen tot 8,6% in juli. Een jaar eerder bedroeg deze nog 8,9%.

V l a a n d e r e n

ALGEMEEN



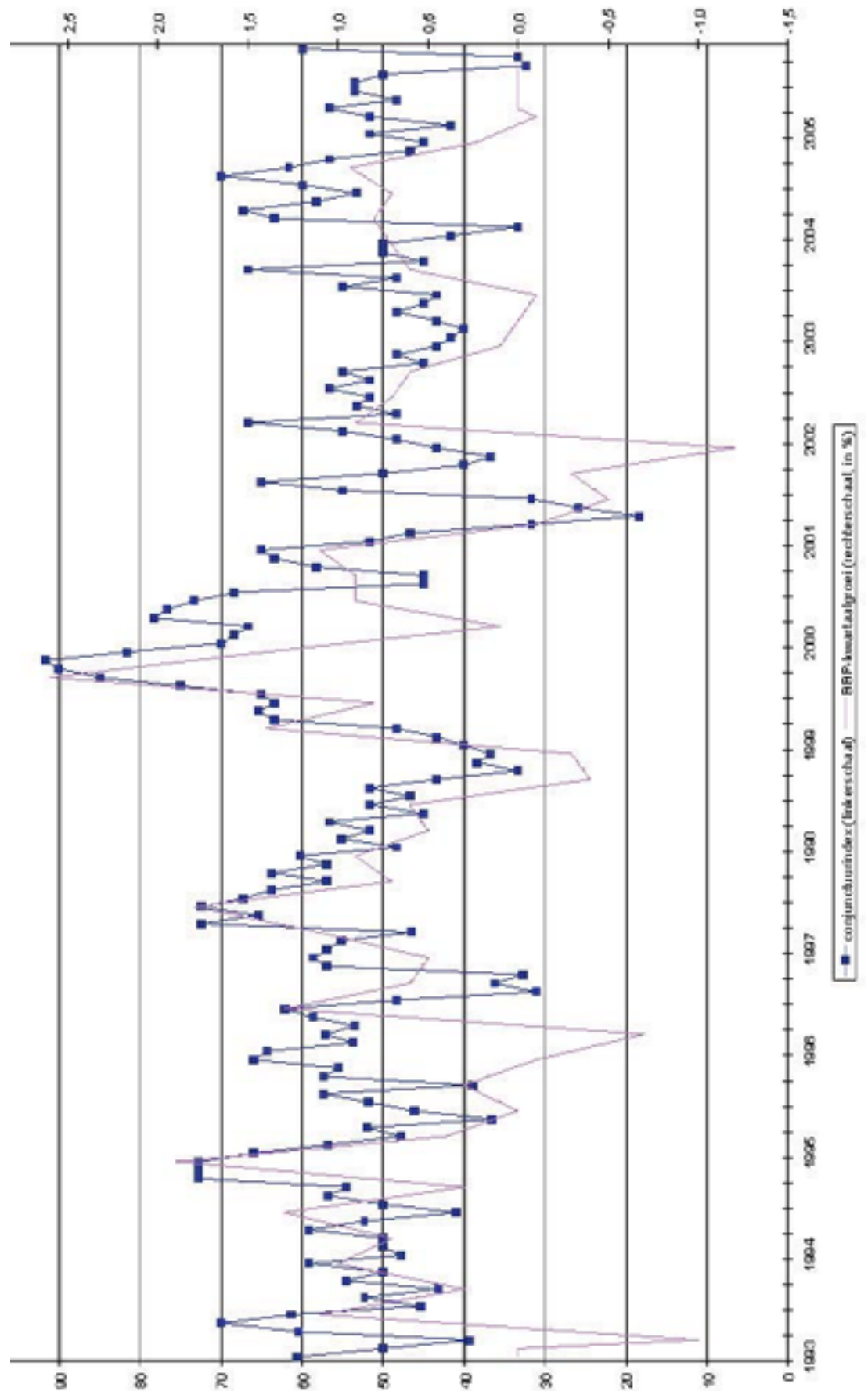
De diffusie-index, die een maat is voor de economische toestand in Vlaanderen, voorziet voor september en oktober een verslechtering van de conjunctuur. De index noteert voor beide maanden rond 33. Er zijn echter indicaties dat de toestand op het einde van het jaar zal opklaren (index = 60). Voor meer informatie, zie de bijlage.

Het Federaal Planbureau (FPB) raamt de reële groei van de Belgische economie op + 1,4% dit jaar. Voor 2006 voorziet deze instelling een groei met + 2,2%. De binnenlandse vraag zou aantrekken omwille van de verlaging van de personenbelasting en de grotere werkgelegenheid. De uitvoer kan zich ontwikkelen door de stabilisatie van de euro.

Over januari-augustus 2005 noteerde Graydon 1,5% minder falingen in het Vlaamse Gewest dan het jaar ervoor. Dit komt enkel op naam van de firma's (-2,8%). Bij de eenmanszaken was er een toename met + 4,7%. Positief is de forse daling van het aantal betrokken werknemers (-20,3%) in vergelijking met dezelfde periode van 2004.

Tijdens de eerste zeven maanden van 2005 lag het aantal ontbindingen lichtjes lager dan het jaar voordien (-0,8%). Er waren dan weer 2,3% meer oprichtingen tijdens januari – augustus 2005. Dit is echter verschillend voor de firma's (-2,3%) en de eenmanszaken (+6,0%).

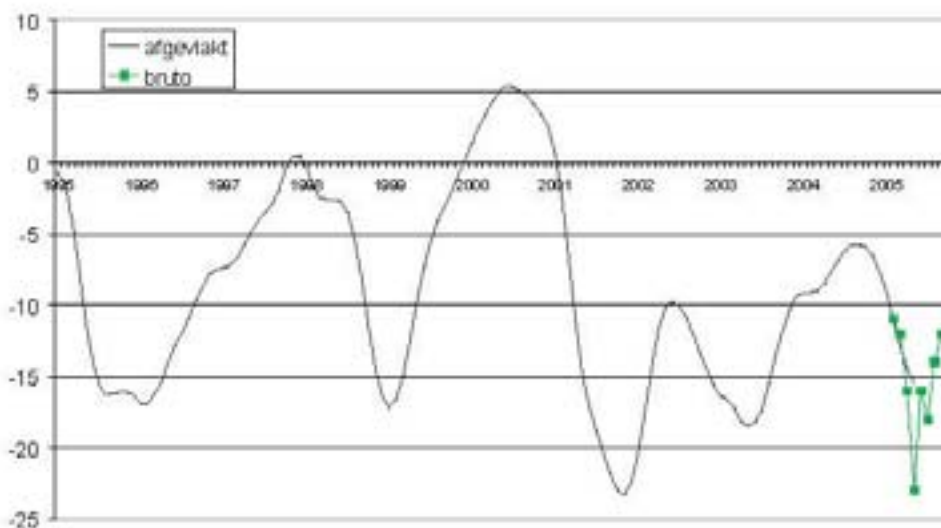
DIFFUSIE-INDEX
VAN DE VLAAMSE ECONOMIE
BRON: APS



De recentste brutowaarden van de conjunctuurcurve in de industrie (Nationale Bank van België, NBB) doen het stilaan beter. De trend die met enige maanden vertraging berekend wordt is nog neerwaarts gericht. Hoopvol is dat de meest recente brutowaarden voor augustus en september aan de beterhand zijn. Het Nationaal Instituut voor de Statistiek (NIS) registreerde vooralsnog dalende productiecijfers: gedurende de laatste drie maanden tot juli 2005 produceerde de Vlaamse industrie 4,0% minder dan tijdens de overeenkomstige periode van 2004. De achteruitgang komt op naam van de sectoren die duurzame consumptiegoederen en halffabrikaten produceren (respectievelijk -13,9% en -7,3%). Bij de investeringsgoederen (+4,6%) en de niet-duurzame consumptiegoederen (+1,6%) klom de productie daarentegen hoger tijdens mei-juni-juli in vergelijking met een jaar eerder. Over een langere tijdsperiode kende de sector van de intermediaire goederen tot voor kort een aantrekkende productie. Bij de uitrustingsgoederen is er pas in 2004 een groei. Dit kan erop wijzen dat het conjunctuurverloop een rijpere fase ingaat. Verontrustend is dat de tak van de duurzame consumptiegoederen gedurende de laatste jaren steeds minder produceerde.

De bestellingen lijken op te veren, vooral deze uit het binnenland. Dit zal zich binnenkort vertalen in beter gevulde orderboekjes. Verwonderlijk is dat de voorraden nog steeds toenemen. Dat kan een hypotheek leggen op een verder herstel. Er is dan ook nog geen kentering merkbaar in de werkgelegenheidsvooruitzichten. De globale vraag daarentegen veert op. Decapaciteitsbezetting in de verwerkende nijverheid (NBB) verslechterde systematisch vanaf de aanvang van 2005. De waarde bij het begin van het derde kwartaal van 2005 noteerde met 79,2% voor het eerst sedert twee jaar opnieuw onder de drempel van 80%. De achteruitgang is vooral uitgesproken bij de intermediaire goederen en in mindere mate bij de consumptiegoederen. Bij de investeringsgoederen was een stabilisatie waarneembaar. Dit is in lijn met de gegevens over de industriële productie. Volgens de halfjaarlijkse investeringsenquête van de NBB in mei jl. zouden de investeringen in de Belgische industrie met 7,8% toenemen in 2005. We moeten reeds vijf jaar teruggaan om een hogere groeivoet te ontdekken. Een en ander hangt samen met de verbeterde vraagvooruitzichten. De Vlaamse uitvoer (NBB) noteerde tijdens de vier trimesters van 2004 steeds sterkere groeicijfers (jaar-op-jaar en nominaal). In het eerste trimester van 2005 zwakte de groei enigszins af tot 8,6%. De landen van de eurozone (sowieso onze grootste afnemers) waren verantwoordelijk voor de aantrekkende export. Dit was in wat mindere mate het geval voor de overige EU-landen.

CONJUNCTUURCURVE
VERWERKENDE NIJVERHEID
VLAAMSE GEWEST
BRON: NBB

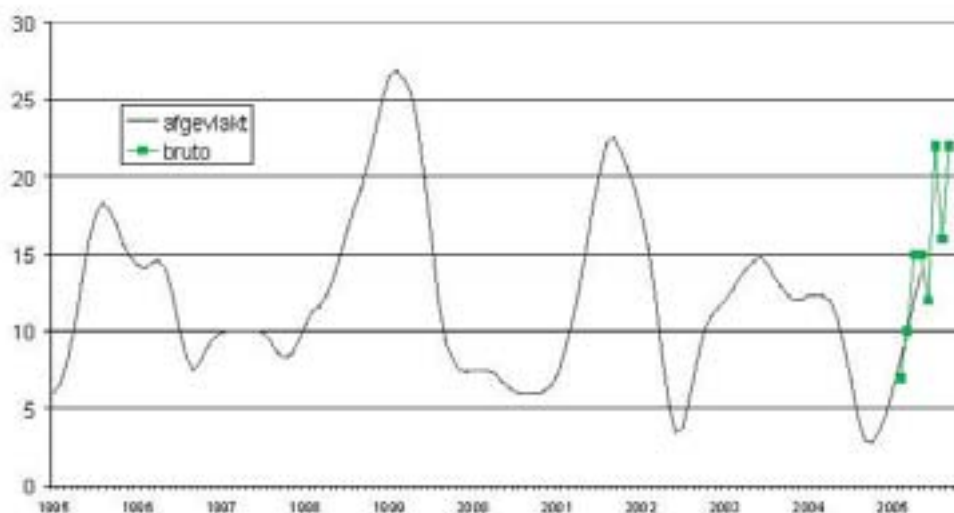


Opvallend is de minder sterke uitvoergroei naar de Verenigde Staten. De ontwikkeling van de uitvoer naar Azië volgde een ander patroon: in 2004 waren er tot in het derde trimester sterke groeicijfers. In het laatste kwartaal van dat jaar was er reeds een sterke afzwakking om in het begin van 2005 te stagneren (in nominale termen). De invoer groeide doorheen 2004 tot de recentste waarneming begin 2005 sterker dan de uitvoer. In het eerste kwartaal 2005 was er een aangroei met 16,5%. Sedert de opmaak van de nieuwe regionale statistiek van de buitenlandse handel was het bedrag van de import voor het eerst groter dan van de export.

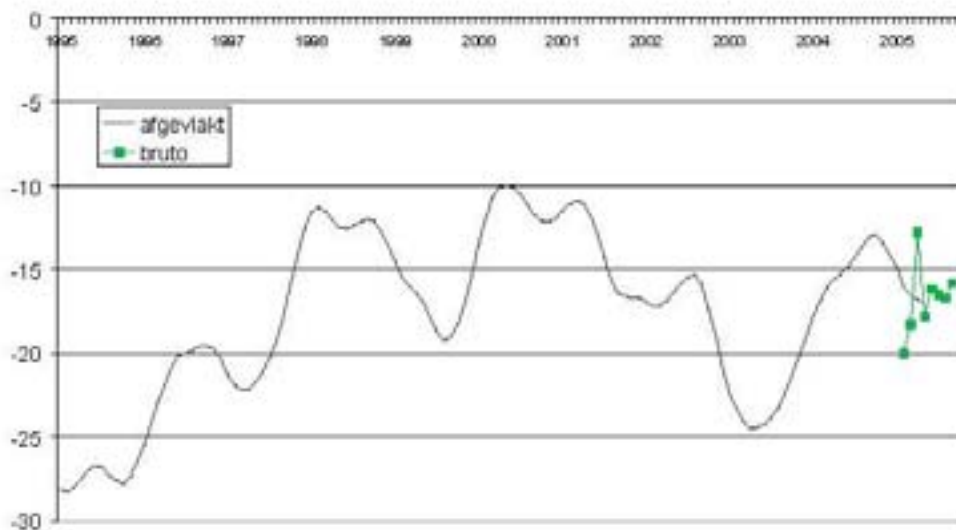
HANDEL

De curve in de handel stabiliseert zich momenteel na een neerwaartse trend in het najaar van 2004. De laatste brutowaarden van de omzet zijn iets beter en de voorraden nemen gestaag af. Daartegenoverstaat dat de bestellingen op de binnen- en buitenlandse markt wederom minder goed zijn. De vraagvooruitzichten zijn neerwaarts gericht.

BEOORDELING VOORRAADPEIL
VERWERKENDE NIJVERHEID
VLAAMSE GEWEST
BRON: NBB



CONJUNCTUURCURVE HANDEL
VLAAMSE GEWEST
BRON: NBB



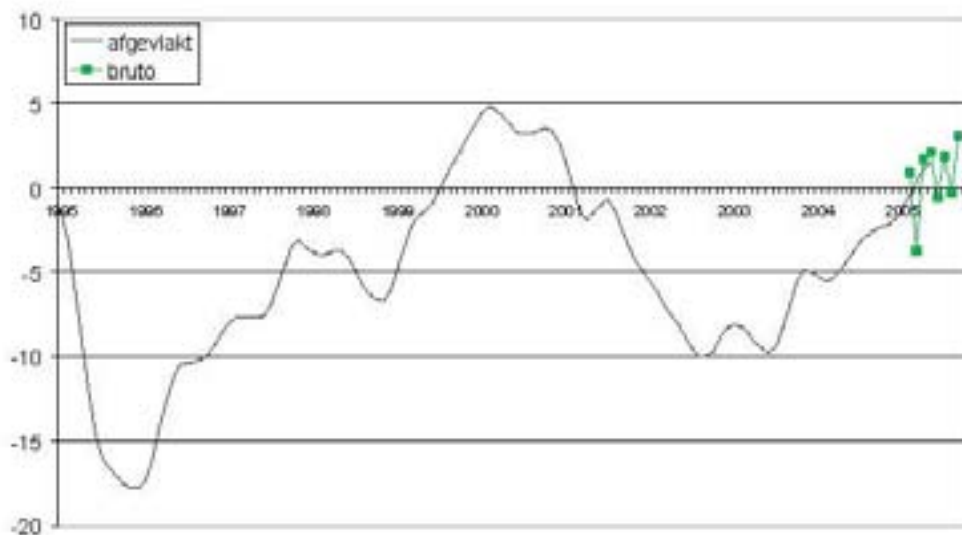
BOUW

De conjunctuur is in de bouw duidelijk opwaarts gericht. Dit blijkt niet zozeer uit de uitgeoefende bedrijvigheid, maar wel uit het orderbestand.

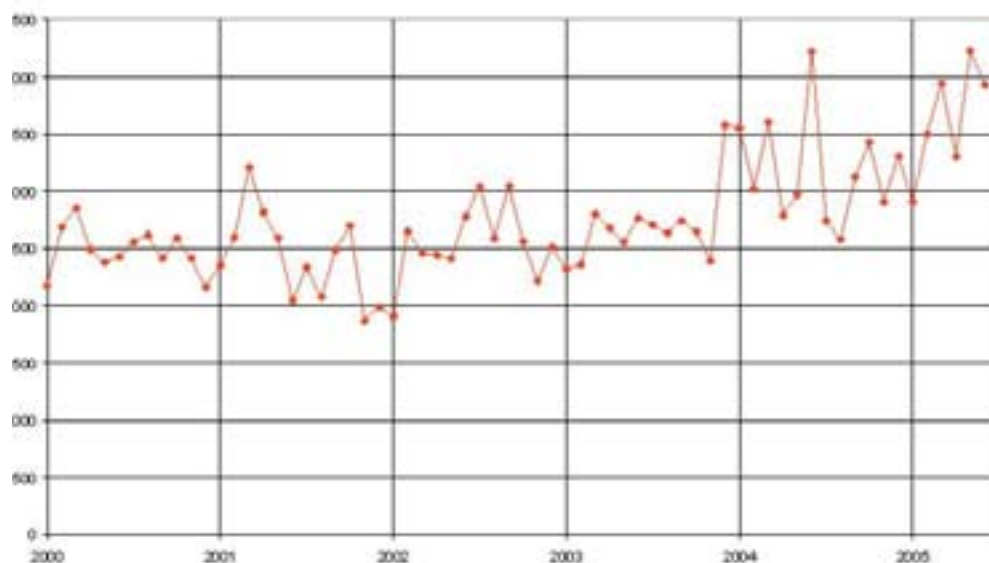
De werkgelegenheid nam volgens de ondervraagde bedrijfsleiders sedert het begin van 2005 af, doch de perspectieven zijn beter. De vraagvooruitzichten stabiliseren zich op een vrij hoog niveau.

Volgens de gegevens van het NIS zit het aantal vergunde woningen in de lift: in het tweede kwartaal van 2005 waren er immers 14,8% meer dan een jaar eerder. In heel 2004 viel reeds een stijging met 18,8% te noteren. Dit vertaalt zich nog niet in een groter aantal begonnen woningen: gedurende de laatste drie maanden tot mei 2005 lagen deze in aantal 4,1% onder het niveau van het jaar voordien. De goede prestaties van heel 2004 (+7,1%) zetten zich daarmee niet door. Het aantal verbouwingen ging lange tijd in stijgende lijn. In 2004 trad echter een daling in die vervolgd wordt in 2005. Tijdens maart-april-mei 2005 waren er 16,0% minder verbouwingen op jaarbasis.

CONJUNCTUURCURVE BOUW
VLAAMSE GEWEST
BRON: NBB



AANTAL VERGUNDE WONINGEN
IN HET VLAAMSE GEWEST
BRON: NIS



GEZINNEN

Het vertrouwen van de Belgische consumenten taande verder in september. Reeds in mei van dit jaar daalde deze indicator op een laag niveau. De NBB ziet in de stijgende olieprijsen een belangrijke oorzaak voor die ontwikkeling. Verder blijkt dat de Belgische gezinnen vooral sceptischer worden over de algemene economische situatie en hun spaarvermogen.

Febiac noteerde in het derde kwartaal van 2005 6,4% meer inschrijvingen van personenwagens in Vlaanderen dan een jaar eerder. Dit staat in contrast met de mindere prestaties van de eerste jaarhelft (-3,6%). Het jaar 2005 was geen salonjaar.

ARBEIDSMARKT

De seizoengezuiverde werknemersindices van het NIS voor de industrie en bouw vertonen een dalende trend. Zowel in de industrie (-0,3%) als in de bouw (-1,0%) lagen de indices in het tweede kwartaal trendmatig lager dan in het eerste. Een analoge evolutie tekent zich af bij het aantal gewerkte uren, waar in de industrie (-0,5%) en in de bouw (-1,9%) de activiteit lager lag in het tweede trimester dan in het eerste.

In de uitzendsector is er in het tweede kwartaal van 2005 nog steeds sprake van een heropleving, maar het stijgingsritme zwakt af. Dit is in lijn met de verslechterende conjunctuur in de eerste jaarhelft van 2005. Concreet steeg het aantal gepresteerde uitzenduren (seizoengezuiverd) opgetekend bij Federgon met 1% in het tweede kwartaal ten opzichte van het eerste.

De VDAB ontving in augustus 2005 38.160 werkaanbiedingen (Normaal Economisch Circuit).

Dat zijn er 13,9% meer dan de maand voordien en 39,9% meer dan een jaar tevoren. Zonder de vacatures in het interimcircuit komen de ontvangen werkaanbiedingen op 14.784 in augustus 2005. Ook hier is er een stijging zowel op maand- als jaarbasis met respectievelijk 15,3% en 25,4%.

De werkloosheid kent de voorbije maanden nog geen kentering. Het Vlaamse Gewest telde 248.624 niet-werkende werkzoekenden (NWWZ) eind september 2005. Dit zijn er 5.300 of 2,2% meer dan in september 2004 (zie figuur op de volgende bladzijde). De zwakke conjunctuur kan een rol spelen, doch ook registratiewijzigingen zorgden voor een toename van het aantal werklozen: sedert 1 juli 2002 dienden oudere personen die werkloos werden geleidelijk ingeschreven te blijven als werkzoekende. Sinds augustus 2005 is dit effect uitgewerkt. Op 1 oktober 2004 dienden PWA-werknemers opgenomen te worden in de werkloosheidsstatistiek. In oktober 2005 zal ook dit effect op de stijging van de werkloosheid beëindigd zijn.

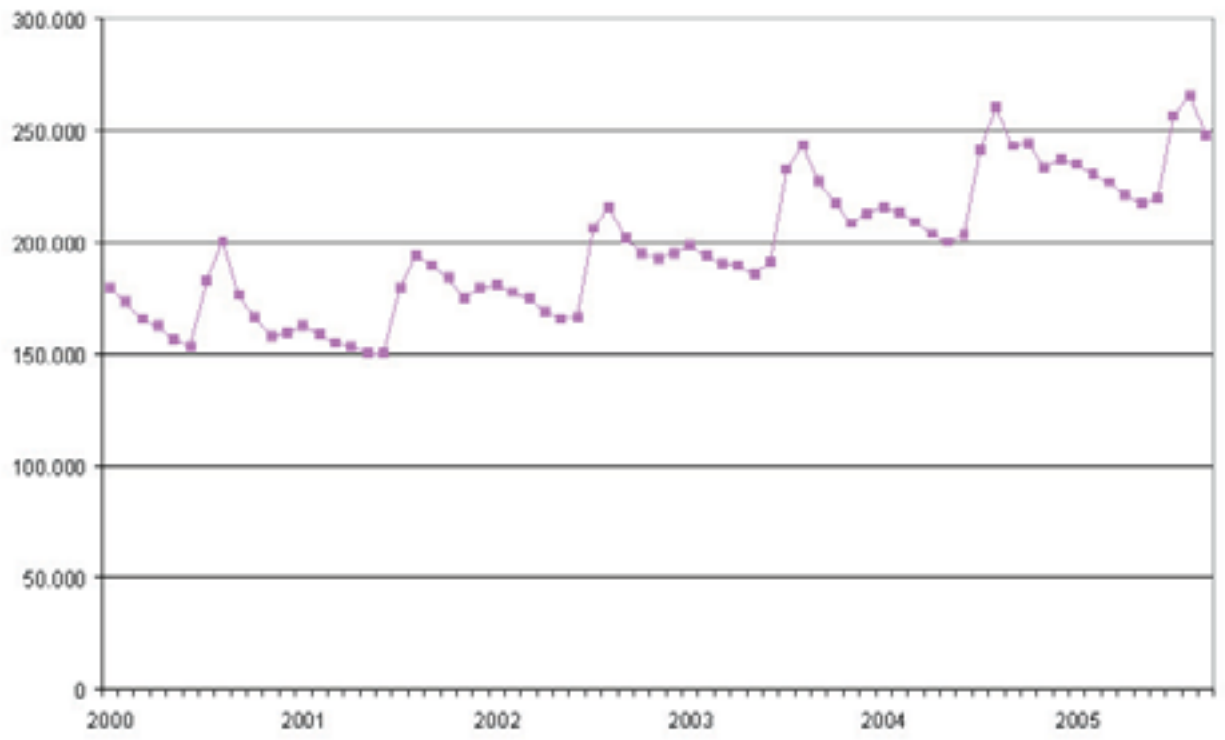
De toename van de werkloosheid in september was groter bij de vrouwen (+ 3,1%) dan bij de mannen (+ 1,2%). Dit is te wijten aan de opname van de PWA-werknemers die vooral uit vrouwen bestaan.

Naar studieniveau is het opvallend dat de aanwas van het aantal niet-werkende werkzoekenden uit het deeltijds beroepssecundair onderwijs blijft voortduren. De jaar-op-jaar stijging bedraagt 20,6%. De kansen op de arbeidsmarkt voor de afgestudeerden uit deze groep blijven ongunstig. Bij de hooggeschoolden (universitair diploma + diploma hoger onderwijs buiten de universiteit), echter, kan men een daling van de werkloosheid met 4,6% vaststellen ten opzichte van vorig jaar.

De Vlaamse werkloosheidsgraad, die de verhouding tussen het aantal werkzoekenden en de beroepsbevolking aangeeft, kwam eind september 2005 op 9,1%. De mannelijke werkloosheidsgraad (7,5%) lag lager dan deze bij de vrouwen (11,1%).

Het gemiddeld aantal tijdelijke werklozen lag de eerste zeven maanden van 2005 1,3% hoger dan het jaar voordien. Deze indicator is een afspiegeling van de zwakkere conjunctuur.

AANTAL NIET-WERKENDE WERK-
ZOEKENDEN IN HET VLAAMSE GEWEST
BRON: VDAB



INLEIDING

Deze topic gaat dieper in op de welvaartspreiding in de Vlaamse arrondissementen. De bespreking is gebaseerd op gegevens uit de regionale rekeningen die door het Instituut voor de Nationale Rekeningen (INR) worden opgemaakt.

Het bruto binnenlands product (BBP) is een globale maat voor de geproduceerde welvaart in een gebied, onafgezien waar de productiefactoren vandaan komen. Het beschikbaar inkomen duidt op de welvaart die verdiend wordt door de inwoners van een gebied. Dit onderscheid is belangrijk voor regio's met een relatief omvangrijke in- en uitstroom van pendelarbeid. Pendelaars dragen immers bij tot de welvaart van de regio waar zij werken, maar dragen hun verdiende inkomen mee naar huis waar zij wonen.

NIVEAU VAN DE WELVAART

Het BBP per capita in 2003 is het hoogst in arrondissementen met een sterke economische onderbouw zoals Antwerpen (33.598 €) en Gent (28.855 €), maar ook Halle-Vilvoorde (30.156 €) dat morfologisch aansluit bij het Brusselse Gewest

en mee de voordelen plukt van de economische activiteit in het hoofdstedelijke gebied. Opvallend is de hoge score van Tielt (28.958 €). Dit arrondissement is sterk geïndustrialiseerd, zoals verder blijkt.

Aan de onderzijde van de rangschikking treffen we arrondissementen aan in meer afgelegen gebieden of in perifere zones van economische polen, zoals Diksmuide, Tongeren, Eeklo, Dendermonde en Aalst (alle tussen 15.000 en 18.000 €).

De statistiek van het beschikbaar inkomen per inwoner in 2002 laat een enigszins ander beeld zien. Bovenaan staan Halle-Vilvoorde (18.347 €), maar ook Leuven (17.901 €). Dit laatste arrondissement noteerde onder het Vlaamse gemiddelde voor wat het BBP per hoofd betreft. De pendel richting Brussel is een verklarende factor. Tielt (14.796 €) en Antwerpen (15.454 €) scoren op het vlak van inkomen opvallend zwakker.

Een relatief minder groot inkomen treffen we aan in de meer afgelegen arrondissementen Maaseik, Ieper, Tongeren, Oostende en Diksmuide. De arrondissementen Dendermonde en Aalst (tussen 15.500 en 16.000 €) scoren merkkelijk beter dan bij het BBP omdat pendelaars het verworven inkomen naar hun woonplaats meebrengen.

TABEL 2
WELVAARTSINDICATOREN VOOR DE VLAAMSE ARRONDISSEMENTEN
BRON: INR

	Bruto binnenlands produkt per inwoner 2003 (in €)	Beschikbaar inkomen per inwoner 2002 (in €)
Vlaams Gewest	25.722	15.785
Antwerpen (provincie)	30.710	15.647
Antwerpen (arrondissement)	33.598	15.454
Mechelen	26.989	16.142
Turnhout	26.905	15.717
Limburg	21.673	14.218
Hasselt	26.490	14.806
Maaseik	18.805	13.361
Tongeren	15.226	14.024
Oost-Vlaanderen	22.890	15.792
Aalst	16.629	15.692
Dendermonde	17.835	15.976
Eeklo	16.923	15.215
Gent	28.855	16.057
Oudenaarde	22.751	15.596
Sint-Niklaas	23.284	15.470
Vlaams-Brabant	26.572	18.147
Halle-Vilvoorde	30.156	18.347
Leuven	22.178	17.901
West-Vlaanderen	23.924	14.947
Brugge	24.013	15.841
Diksmuide	17.619	14.536
Ieper	20.827	13.534
Kortrijk	25.818	15.047
Oostende	19.742	14.364
Roeselare	25.932	14.806
Tielt	28.958	14.796
Veurne	23.167	15.183
Waals Gewest	18.707	13.500
Brussels Hoofdstedelijk Gewest	51.882	14.851
België	25.977	14.966

Globale Typering van de Arrondissementen

Door het niveau van de welvaart in combinatie met de evolutie ervan te beschouwen kan de economische prestatie van een gebied beter

worden getypeerd. Telkenmale wordt de gemiddelde positionering van het Vlaamse Gewest als uitgangspunt genomen (index = 100). Vier

situaties kunnen voorkomen (deze komen overeen met de vier kwadranten op bijgaande grafieken):

- een hoger niveau dan het Vlaamse Gewest en bovendien ook een snellere groei over de laatste jaren. Dit zijn ‘sterke’ arrondissementen;
- een hogere waarde dan de Vlaamse, maar toch een lagere groei over de periode in kwestie. Dit zijn arrondissementen die ‘achterblijven’;
- een lager niveau dan gemiddeld in Vlaanderen, doch een snellere groei over de afgelopen jaren. Het gaat om gebieden die een inhaalbeweging maken of ‘verbeteren’;
- tenslotte zijn er ook regio’s die onder het Vlaamse gemiddelde scoren en bovendien gedurende de beschouwde periode trager groeiden. Het gaat om ‘zwakke’ arrondissementen.

Wanneer we het BBP per capita als referentie nemen, onderscheiden zich vier sterke arrondissementen: Halle-Vilvoorde, Tielt, Mechelen en Turnhout weten een reeds hoog niveau in 2003 te combineren met goede groeicijfers over de periode 1995 – 2003.

De prestatie van Tielt is opmerkelijk. De arrondissementen Antwerpen en Gent, maar ook Hasselt en de Zuid-West-Vlaamse arrondissementen Kortrijk en Roeselare kunnen bogen op een relatief hoog BBP, maar hun groei blijft achter op het Vlaamse gemiddelde. Dit is een vrij normaal verschijnsel voor gebieden die traditioneel reeds lang een goed ontwikkelde economische onderbouw kennen. Heel wat Vlaamse arrondissementen verbeteren hun positie. Vooral Oudenaarde en in mindere mate Leper leggen sterke groeicijfers voor en realiseren de snelste inhaalbeweging. Tongeren, Aalst en Brugge tenslotte produceren relatief minder welvaart dan het Vlaamse Gewest als geheel en verliezen bovendien terrein.

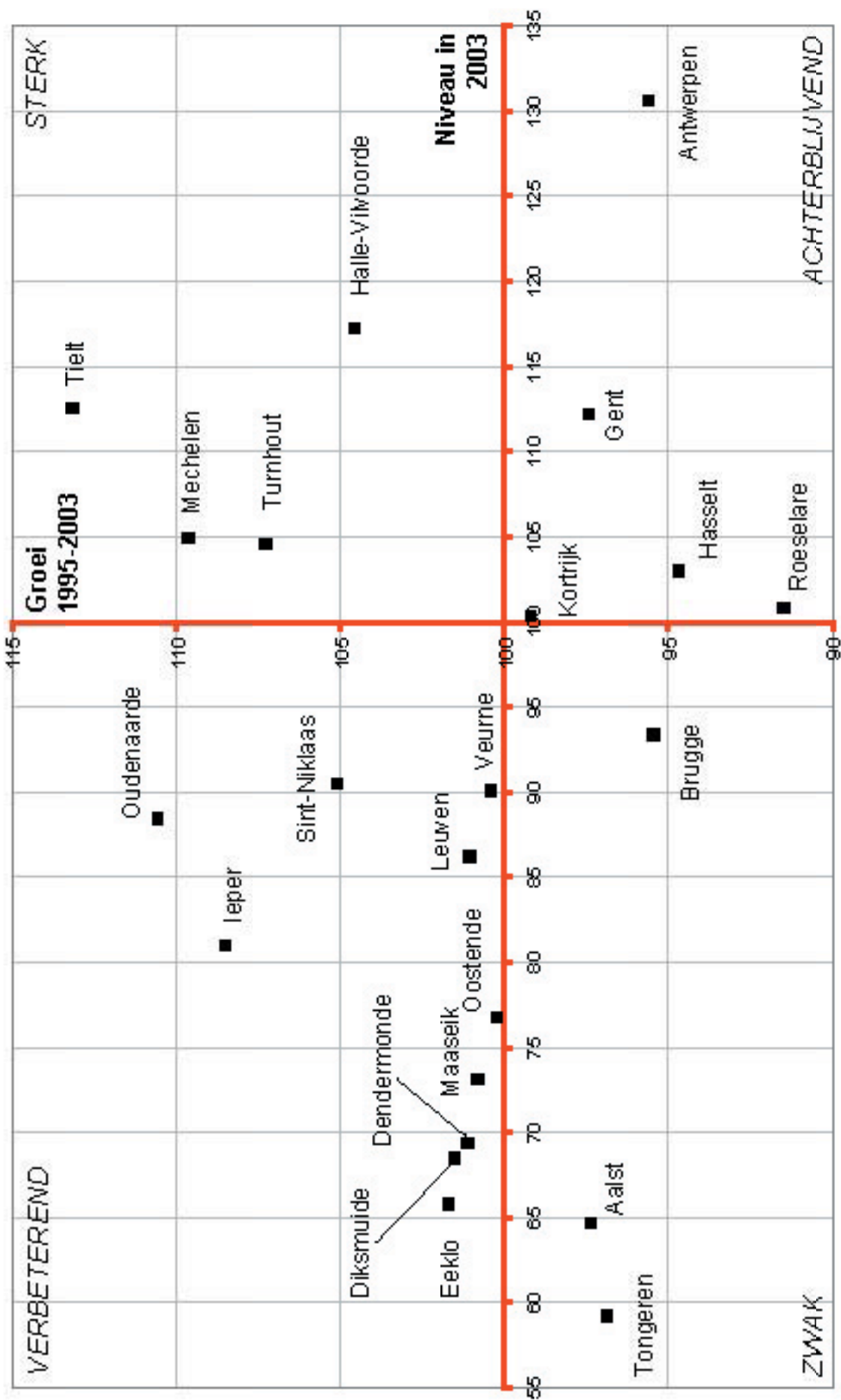
Wanneer dezelfde oefening gemaakt wordt voor het beschikbaar inkomen blijken enkel Halle-Vilvoorde en Mechelen opnieuw sterk te scoren. Leuven en in mindere mate Dendermonde onderscheiden zich eveneens op dit criterium. Ook Gent dat achterbleef inzake BBP per inwoner situeert zich op het vlak van het inkomen bij de beste presteerders. Er zijn bijna geen

arrondissementen die achterblijven: enkel Brugge hoort daar nog net thuis. Vier gebieden kenden een verbetering van hun situatie in de periode 1995 – 2002, maar blijven nog steeds onder het Vlaamse gemiddelde. Enkel Sint-Niklaas bevindt zich zowel voor het BBP als het inkomen per inwoner in het verbeterende kwadrant. De meeste arrondissementen krijgen een zwakke beoordeling voor het niveau en de groei van het beschikbaar inkomen, zo ook Tielt dat op dit criterium naar het zwakke segment verhuist.

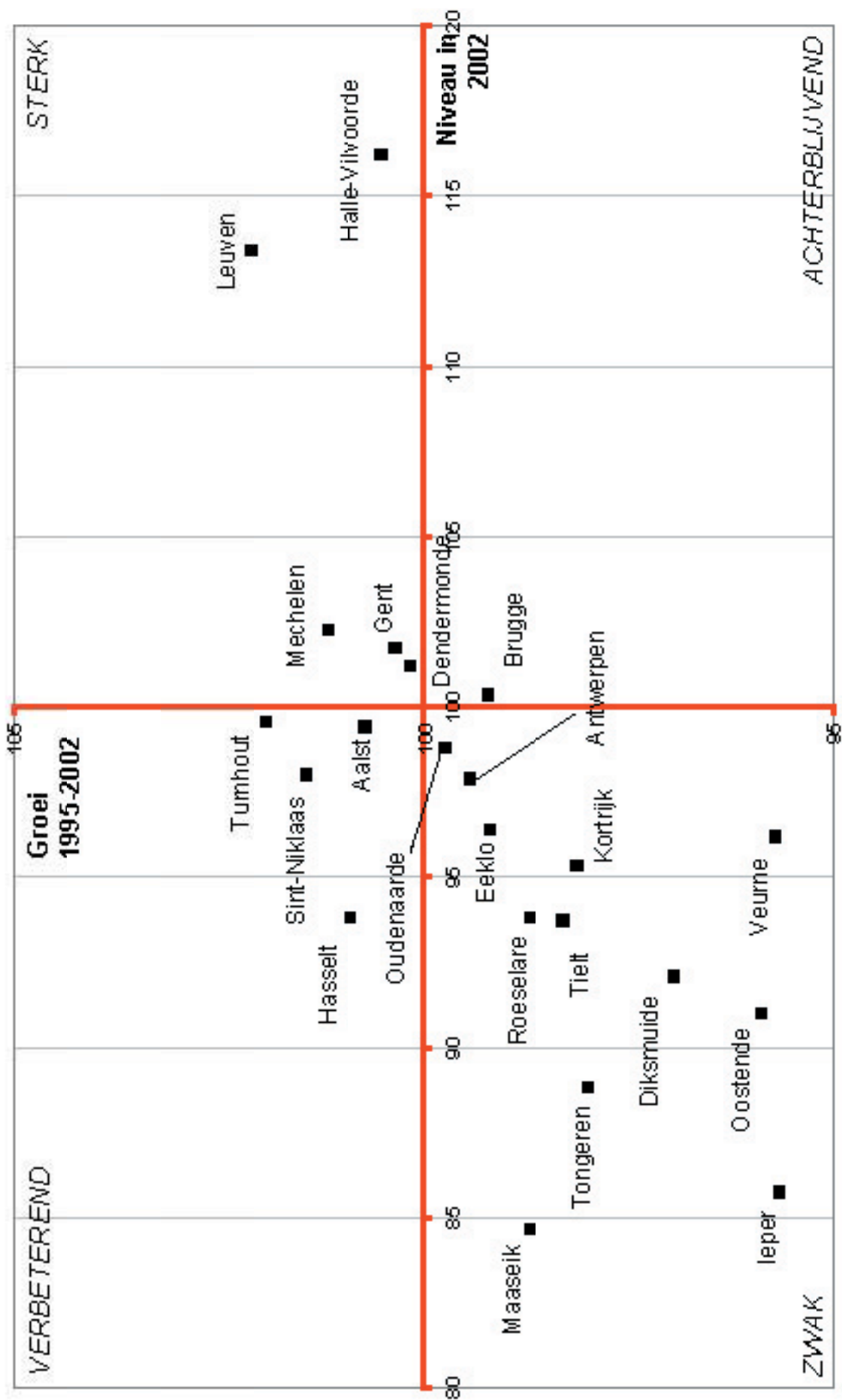
SECTORALE SPREIDING

Er zijn verschillen waarneembaar in de economische structuur over de verschillende arrondissementen. Het beschikbare statistische materiaal laat slechts een bespreking toe naar zeven grote sectoren. Tongeren, Eeklo en Diksmuide kenmerken zich door het relatief grote belang van de landbouw in de bruto toegevoegde waarde. Ook de bouwsector komt er vrij goed aan bod. Het zijn arrondissementen waar de industrie, de handel, horeca en transportactiviteiten minder ontwikkeld zijn. In de kustzone, Aalst en Leuven is naast de overheid en het onderwijs ook de bouwsector een belangrijke aanwezige. De industrie maakt er een minder groot deel van de toegevoegde waarde uit. Halle-Vilvoorde vertoont aparte kenmerken: de landbouw en secundaire sectoren maken hier meer dan elders plaats voor marktdiensten. In de Zuid-West-Vlaamse arrondissementen, Oudenaarde evenals Turnhout en Hasselt is de industrie sterk vertegenwoordigd. De keerzijde is dat de marktdiensten er minder bijdragen tot de gecreëerde toegevoegde waarde. Het grote gewicht van de arrondissementen Antwerpen en Gent maakt dat zij in belangrijke mate het globale Vlaamse gemiddelde bepalen. Ook een aantal verstedelijkte arrondissementen zoals Kortrijk en Mechelen vertonen in grote lijnen dit profiel.

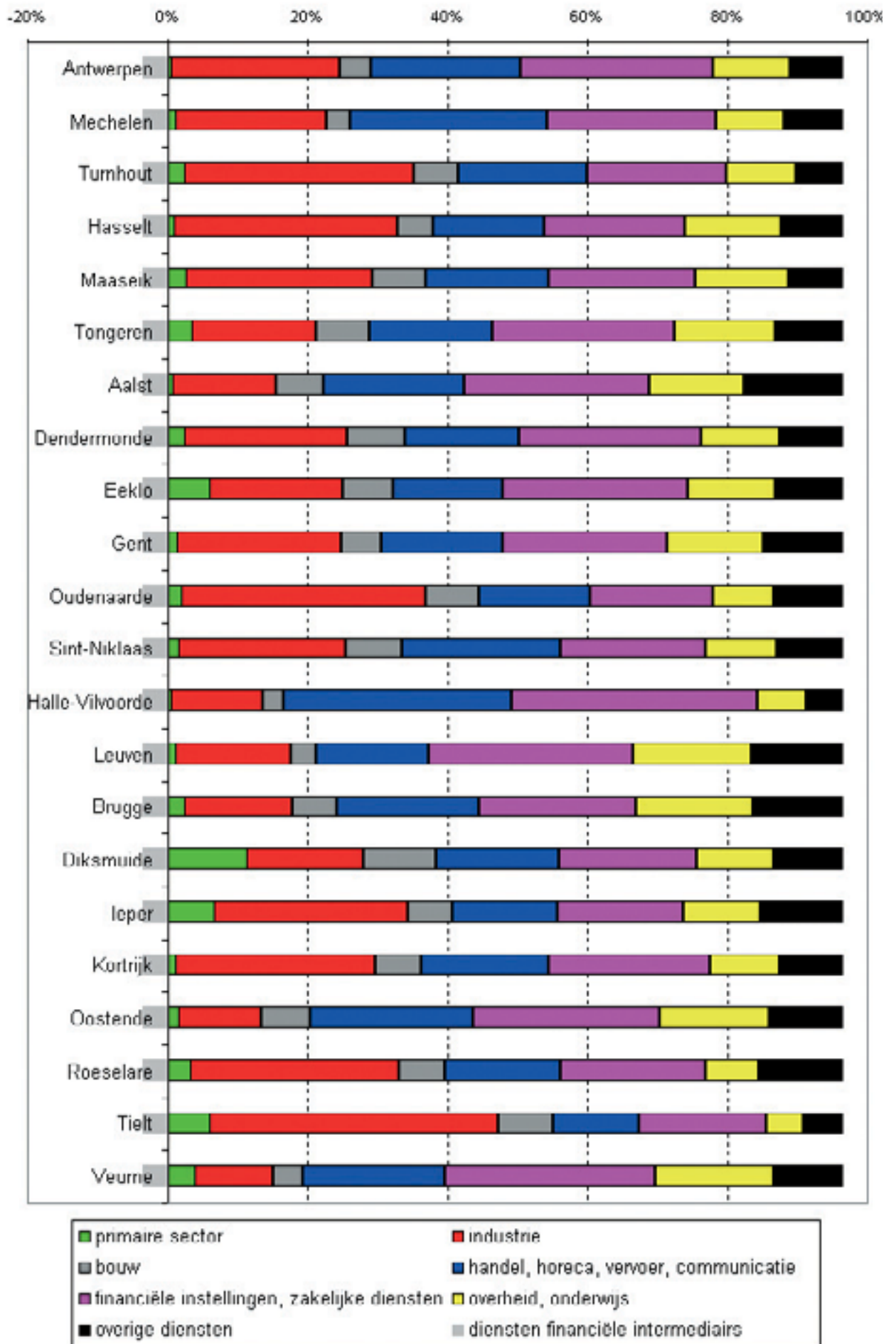
GRAFIEK 1: NIVEAU EN GROEI VAN HET BBP PER INWONER
 IN DE VLAAMSE ARRONDISSEMENTEN (INDICES, VLAAMSE GEWEST = 100)
 BRON: INR, VERWERKING APS



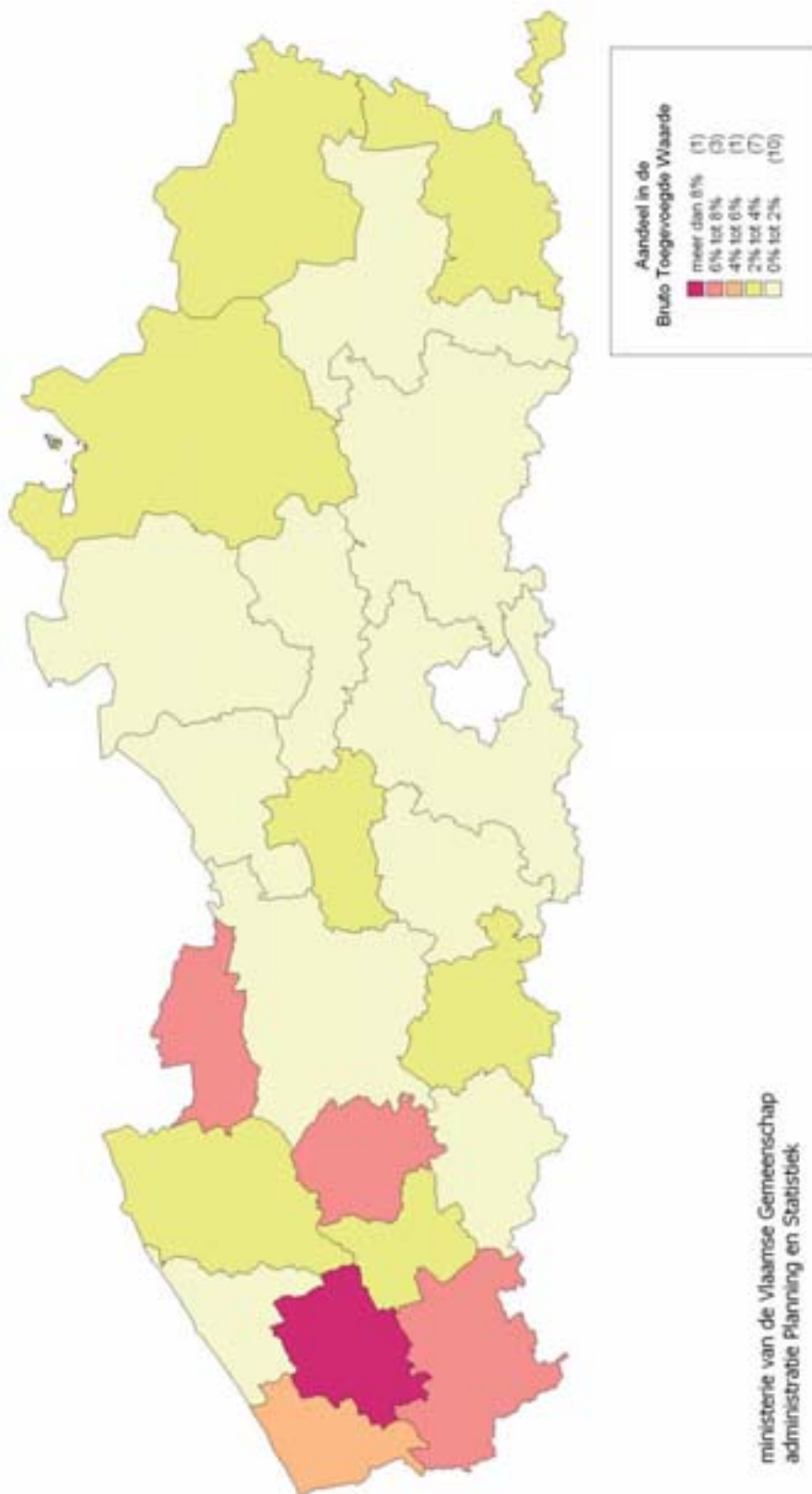
GRAFIEK 2: NIVEAU EN GROEI VAN HET BESCHIKBAAR INKOMEN PER INWONER
 IN DE VLAAMSE ARRONDISSEMENTEN (INDICES, VLAAMSE GEWEST = 100)
 BRON: INR, VERWERKING APS



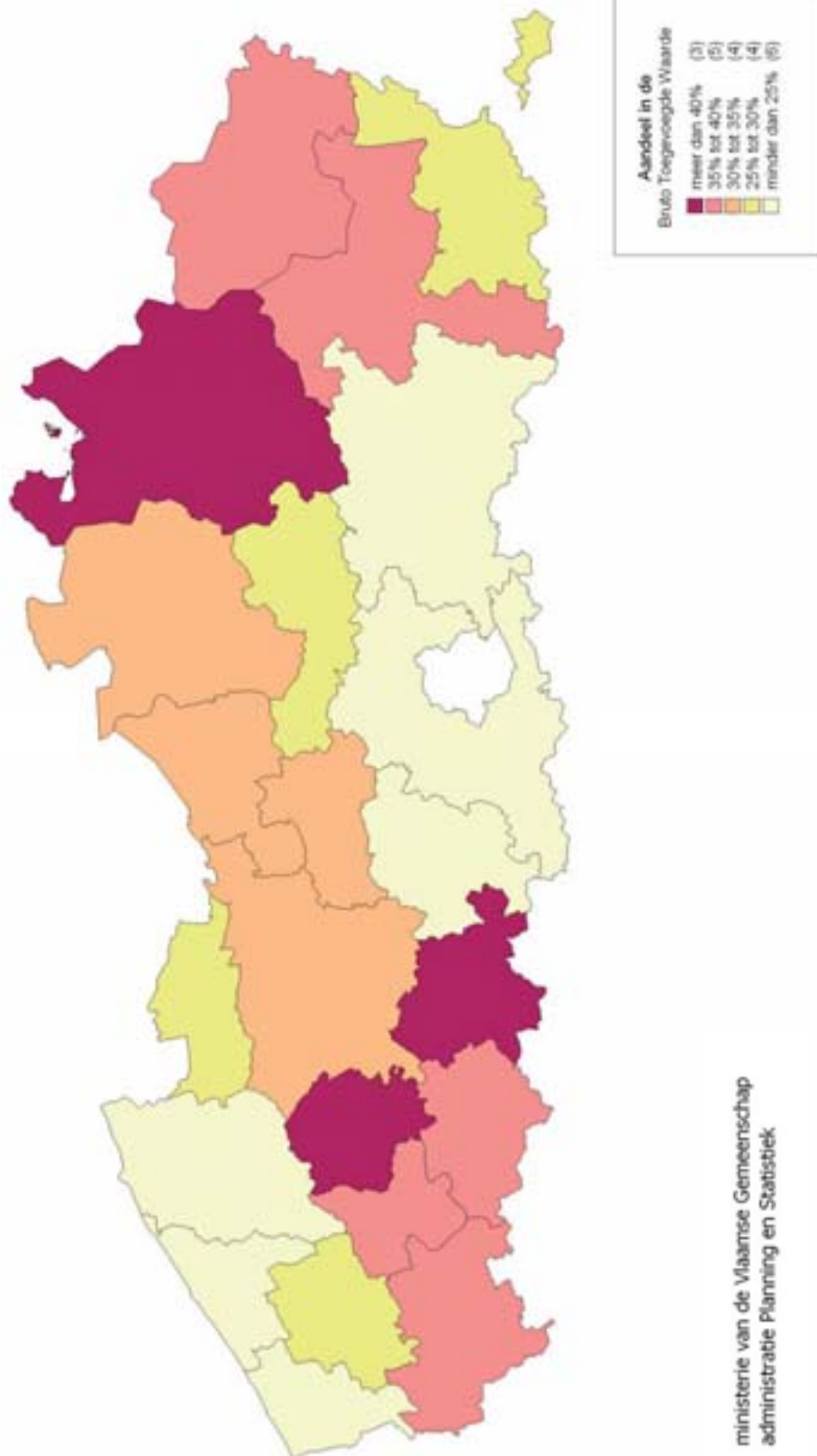
GRAFIEK 3: SPREIDING VAN DE BRUTO TOEGEVOEGDE WAARDE IN DE VLAAMSE ARRONDISSEMENTEN IN 2003
BRON: INR, VERWERKING APS



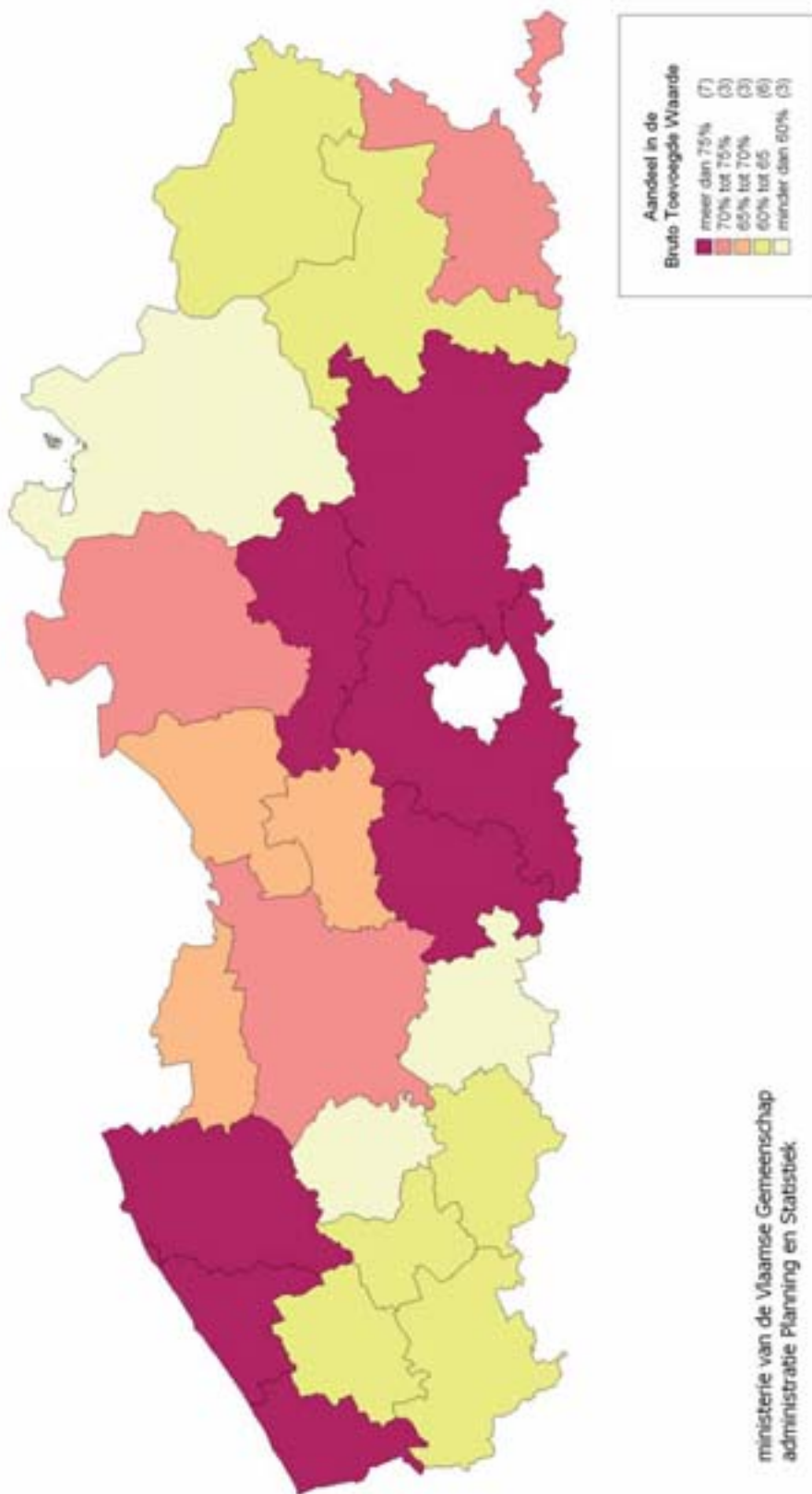
Kaart 1: Aandeel van de Primaire Sector in de Bruto Toegevoegde Waarde in 2003
Bron: INR, verwerking APS



Kaart 2: Aandeel van de Secundaire Sector in de Bruto Toegevoegde Waarde in 2003
Bron: INR, verwerking APS



Kaart 3: Aandeel van de Tertiaire Sector in de Bruto Toegevoegde Waarde in 2003
Bron: INR, verwerking APS



Bijlage: De Vlaamse diffusie-index

VERLOOP

De nieuw ontwikkelde conjunctuurindicator voor Vlaanderen is een maat voor het aandeel economische reeksen die een stijgende trend vertonen. Gedurende de zomermaanden juni, juli en augustus nam de indicator waarden aan in de buurt van 50 punten, wat op een vrij neutrale positie wijst. In september en oktober zakte de indicator echter (in de buurt van 32 à 33) onder invloed van afnemende investeringen, het dalend aantal gewerkte uren en minder goede werkgelegenheidsvooruitzichten in de sector van de halffabrikaten. Hoopvol is dat de conjunctuurindicator voor november wijst op een herleving (index van 60, voorlopig resultaat). Verbeterde vraagvooruitzichten in alle hoofdindustriegroepen (halffabrikaten, investerings- en consumptiegoederen), maar ook dalende voorraden voor de halffabrikaten en consumptiegoederen en gunstiger verwachtingen voor de verkoopprijzen bij de halffabrikaten zijn de voornaamste verklaringen voor deze stijging. Deze evolutie is in lijn met de resultaten van de conjunctuurcurve voor de Vlaamse industrie zoals die berekend wordt door de Nationale Bank van België (NBB)¹. Ook deze indicator vertoont tekenen van verbetering.

WAT ?

De Vlaamse conjunctuurindicator is samengesteld uit een aantal onderliggende reeksen die elk een partieel beeld geven van de Vlaamse conjunctuur. Deze reeksen worden gekozen op basis van hun relevantie voor conjunctuuranalyse en omwille van hun voorlopend of samenvallend verloop met het BBP. Vooraleer ze opgenomen worden in de diffusie-index worden ze ontdaan van kalender- en seizoeninvloeden. Voor de constructie van de indicator wordt eerst nagegaan hoeveel van deze onderliggende reeksen stijgen (gewicht = 1), gelijkblijven (gewicht = 0,5) en dalen (gewicht = 0). De som van deze waarden wordt opgeteld en uitgedrukt in procent van het aantal reeksen. De Vlaamse conjunctuurindicator blijkt bovendien twee maanden voor te lopen op de economische activiteit. Dat wil zeggen dat de waarde die berekend werd voor september iets zegt over de toestand in november.

Maand 2005	Vlaamse conjunctuurindicator (waarden begrepen tussen 0 en 100)
Juni	53
Juli	53
Augustus	50
September	32
Oktober	33
November	60

¹ De evolutie van de conjunctuur is van doorslaggevend belang voor de globale conjunctuur.



De *prognose van het Vlaamse BBP* komt als volgt tot stand: eerst wordt gezocht naar reeksen die correleren met de evolutie van het Vlaamse BBP (industriële productie, conjunctuurcurve verwerkende nijverheid, Belgisch BBP, BBP buurlanden). Er worden een aantal regressies uitgevoerd van deze reeksen op het Vlaamse BBP om na te gaan welke de beste 'fit' is. Daarbij worden deze logaritmisch getransformeerd. Vervolgens worden de reeksen 'vooruitberekend' aan de hand van ARIMA-prognoses. Voor het Belgische BBP worden de prognoses van een aantal instituten genomen. De bekomen waarden worden in het model ingebracht om aldus te resulteren in een schatting van de groei van het Vlaamse BBP voor het huidige jaar.

De *conjunctuurenquêtes van de Nationale Bank van België* bij de ondernemingen worden maandelijks uitgevoerd. Deze omvatten op regionaal vlak een aantal vragen bij de bedrijven uit industrie, handel en bouw over het verloop van de activiteit en de vooruitzichten. Zij zijn een belangrijke, en vooral actuele graadmeter van de conjunctuur.

Het *indexcijfer van de industriële productie* is een index die opgesteld wordt door het NIS op basis van enquêtes bij de ondernemingen; de oorspronkelijke reeks wordt verbeterd voor de ongelijke

duur van de maanden, seizoengezuiverd en afgevlakt om de trend te kunnen afleiden. Door het invoeren van het Prodcom-systeem voor de maandstatistieken van de industriële productie zijn er, vanaf januari 1994, belangrijke wijzigingen inzake methodologie en resultaten.

De *capaciteitsbezettingsgraad* in de industrie wordt berekend door de NBB en geeft aan welk percentage van het geïnstalleerde productievermogen effectief wordt aangewend. De basisgegevens werden seizoengezuiverd om dan de trend te kunnen bepalen.

De statistiek van de *faillissementen, oprichtingen en stopzettingen* is afkomstig van Graydon Belgium NV. Deze registreert de gegevens bij de rechtbanken van Koophandel. Het telmoment is het ogenblik dat een vonnis geveld wordt (en niet het ogenblik waarop het vonnis gepubliceerd wordt in het Belgisch Staatsblad).

De *uitvoer van goederen* wordt berekend door het Instituut voor de Nationale Rekeningen. Deze regionaliseert nationale gegevens op basis van de postcode van de respondenten. De gegevens van multiregionale ondernemingen worden gecorrigeerd door in een enquête te peilen naar de regionale oorsprong van de uitvoer.

Het *consumentenvertrouwen* is gebaseerd op een maandelijks enquête van de Nationale Bank

van België. De indicator is het gemiddelde van de antwoorden op vier vragen (uit een langere reeks). Deze hebben betrekking op de economische situatie in België, de toestand van de werkloosheid en op de eigen financiële situatie en het spaarvermogen. Recent financiert APS ook dit onderzoek op Vlaams vlak. Pas binnen enkele jaren zal dit resulteren in een analyseerbare reeks.

De *inschrijvingen van personenwagens* zijn afkomstig van Febiac. Deze omvatten ook de personenwagens voor dubbel gebruik. De transit van motorvoertuigen is niet inbegrepen (diplomatieke nummerplaten, executieve nummerplaten, tijdelijke nummerplaten).

De *uitkeringsgerechtigde volledig werklozen (UVW)*: de volledig werklozen die niet gebonden zijn door een arbeidsovereenkomst en die werkloosheids- of wachtuitkeringen genieten, en bovendien zijn ingeschreven als werkzoekende voor een voltijdse betrekking. De oudere niet meer ingeschreven UVW's zijn hier niet inbegrepen.

De *langdurige UVW*: UVW's met een inactiviteitsduur van 2 jaar en meer, exclusief de oudere UVW's die niet meer ingeschreven zijn.

Niet-werkende werkzoekenden (NWWZ of werkloosheid volgens EU-definitie): UVW's (exclusief ouderen), jonge werknemers in wachttijd

niet-werkende werkzoekenden die ingeschreven zijn.

Uitzendarbeid : gepresteerde uren uitzendarbeid (seizoengezuiverd) door arbeiders en bedienden; geëxtrapoleerde gegevens op basis van een enquête uitgevoerd door de beroepsvereniging der uitzendkantoren Federgon.

Werkaanbiedingen: door de VDAB ontvangen en vervulde werkaanbiedingen in het normaal economisch circuit. Niet alle werkaanbiedingen verlopen via de VDAB.

PUBLICATIES
ADMINISTRATIE
EN STATISTIEK



VRIND

(Vlaamse Regionale Indicatoren) geeft jaarlijks aan de hand van cijferreeksen een concreet beeld van wat de Vlaamse overheid doet, op welke terreinen zij actief is en welke resultaten per domein zij behaalt. Het VRIND-rapport 2004 is beschikbaar en kan schriftelijk besteld worden bij de administratie Planning en Statistiek. U betaalt vooraf 15 euro door storting op rekeningnummer 091-2202012-44 van het Ministerie van de Vlaamse Gemeenschap, departement AZF, afdeling

AAD, Boudewijnlaan 30, 1000 Brussel.

PROFIEL VLAANDEREN is een onmisbare steun voor wie zich snel wil oriënteren over Vlaanderen op de meest diverse gebieden zoals bevolking, gezondheidszorg, arbeidsmarkt, en andere. Vlaanderen wordt vergeleken met 25 EU-landen. Profiel Vlaanderen is gratis verkrijgbaar bij de administratie Planning en Statistiek.

VLAANDEREN IN CIJFERS

is een vouwfolder met de voornaamste socio-economische data over Vlaanderen en haar provincies. Deze vouwfolder is gratis verkrijgbaar bij de administratie Planning en Statistiek.

CONJUNCTUURNOTA VOOR VLAANDEREN

verschijnt per semester en geeft actuele informatie over de Vlaamse conjunctuurindicatoren, naast een situering in een ruimere, internationale context. U kan gratis een gedrukte versie bekomen bij de administratie Planning en Statistiek.

STATIVARIA

is een wetenschappelijke publicatiereeks die aan de Vlaamse overheid, maar ook aan andere belangstellenden informatie bezorgt over maatschappelijke en politiek relevante thema's. De publicaties zijn gratis verkrijgbaar bij de administratie Planning en Statistiek.

VLAANDEREN GEPEILD is het verslagboek van het colloquium dat in september 2005 plaatsvond. Hierin vindt men wetenschappelijke bijdragen op basis van analyses op de APS-Survey naar de waarden, houdingen en gedragingen van Vlamingen.

Alle publicaties zijn in pdf-formaat downloadbaar op de website 'Vlaamse statistieken onder de rubriek "Publicaties".

Voor meer info kunt u terecht op het telefoonnummer 02/553.57.84.

DE SITE VAN DE
ADMINISTRATIE
PLANNING EN STATISTIEK

De site van de administratie Planning en Statistiek

www.vlaanderen.be/APS

bevat een schat aan Vlaamse overheidsstatistieken. Deze site is een ideaal startpunt voor wie in de openbare statistiek een eigen weg zoekt. De website biedt zowel volledige cijferreeksen, toegang tot databestanden, als meer achtergrondinformatie over de thema's die in bovenvermelde publicaties aan bod komen.



Welkom op de website van APS
(Administratieve Planning en Statistiek)

Tik een begrip / vrefunctie in

zoek

Kenniscentrum Statistieken

- Cijfers:** rechtstreekse toegang tot cijfergegevens
- Knooppunt:** vindplaatsen van statistische gegevens in binnen- en buitenland
- Adressen:** contactpersonen e statistische instellingen
- Over Cijfers (FRID):** informatie over statistieken
- Tips:** voor goed gebruik van statistiek
- Actuele Dossiers:** een (kleine) studie over een actueel onderwerp
- Nieuwsberichten:** thematisch overzicht

Kenniscentrum Surveyonderzoek

- APS-Survey:** onderzoek naar "sociaal-culturele verschuivingen in Vlaanderen"
- Surveys in opdracht van Vlaamse overheden**
- Andere Surveys**
- Vindplaatsen:** van surveyinstituten
- Methoden:** make afspraken van surveyonderzoek

Online databases

- Regionale en gemeentelijke statistieken**
- Statistische Informatie Vlaanderen (SIV)**
- Multidimensionale benadering van de databank - Demografie**
- Federale overheid - Ecodata**
- VDAB - ARVASTAT**
- VDAB - Gemeentelijke Cadiers**
- Provincie Limburg - AKCAL**
- Provincie West-Vlaanderen - Ecodatet**

Lokaal Sociaal Beleid

WOLU APSZ
WOLU01_00_2014_1016
APSzbericht03: Voor wie niet vindt wat hij zoekt op deze site
Abonneer u op onze nieuwsbrief APSz-2014
[Maak u nu aanmelding!](#) Sleeds welkom!

APS-Publicaties

kies publicatie en klik op OK

Recente nieuwsberichten

Statwarta 34: "Ontgroening en vergrijping in Vlaanderen 1990-2014"
In het eindrapport wordt er niet alleen gekeken naar de laatste cijfers, maar ook naar de achtergrond van de vergrijping in Vlaanderen. Het is van belang te weten hoe veel de demografische ontwikkelingen op Vlaanderen afkomen, welke intensiteit ze hebben en tevens of deze in het gefederaliseerde België sterker of zwakker zijn dan in de andere gewesten.

Vlaamse Coördinator wijkt op het gebied van het beroepsleven het jaarcijfer
De nieuwe orisculaire coördinator voor Vlaanderen is een maat voor het sociaal-economische reizen die een stijgende trend vertonen. Gedurende de zomermaanden juni, juli en augustus nam de indicator vaart aan in de buurt van 50 punten.

APS noTIS - Statistisch Profiel van de Provincie West-Vlaanderen

Huizen en scholen in 2014
In 2014 zijn er, voor het tweede jaar op rij, meer huizen en scholen. Reister 43.326 koppels zijn vorig jaar geboren, zo blijkt uit cijfers van het de FOD Economie, Afdeling Statistiek.

Cultuurparticipatie in Vlaanderen 2003-2014
Lage participatieparticipatie in Vlaanderen 2003-2014
De studie van hun lijn tabel - met een boek, een of een dvd - naar een literair evenement, de conversatie of de bioscoop. Dat blijkt uit de survey "Cultuurparticipatie in Vlaanderen 2003-2014", een onderzoek van het wetenschappelijk steunpunt Re-Creatief Vlaanderen in opdracht van de Vlaamse overheid.

Belgie scoort zwak in DESD-milieuvoetprint
Belgie haakt de op een na slechtste milieurecord van de belangrijke 30 landen. Enkel de VS doen nog slechter. Dat blijkt uit de studie "The Maple Leaf in the OECD" van de Simon Fraser University en de milieustrategie David Suzuki Foundation, beide uit Canada.

Discriminatie M/V is op de werkvloer nog in hoge mate aanwezig
Discriminatie op de werkvloer
In september 2005 namen 3300 vacaturelezers deel aan de Grote Vacature M/V-enquête 2005. De resultaten zijn terug te vinden op de website van Vacature Vlaanderen gepubliceerd - 2005

Werkloosheid stijgt nog altijd





Ministerie van de
Vlaamse Gemeenschap

Samenstelling:

Ministerie van de Vlaamse Gemeenschap

Administratie Planning en Statistiek

Thierry Vergeynst

Dirk Festraets

Inge Brunello

Eindredactie: Thierry Vergeynst

e-mail : thierry.vergeynst@azf.vlaanderen.be

Technische en administratieve ondersteuning :

Guy De Smet

Karina Van De Velde

Verantwoordelijke uitgever:

Josée Lemaître

Directeur-generaal

Boudewijnlaan 30

1000 Brussel

Grafische vormgeving brochure:

Guy De Smet

Grafische vormgeving cover:

Afdeling Communicatie en Ontvangst

Patricia Vandichel

Druk: departement Algemene Zaken en Financiën

Uitgave: halfjaarlijks