

JAAR VERSLAG

ARKimedes

 PMV

2009

**INHOUDS
TAFEL**
01>07

**WOORD
VAN DE
VOORZITTER**

**DE
ARKIMEDESREGELING**

**MARKANTE
GEBEURTENISSEN**

**DE
ARKIV'S**

ARK-INVESTERINGEN

DEUGDELIJK BESTUUR

JAARREKENING

WOORD VAN DE VOORZITTER

01

Mensen maken het verschil

In een kennismaatschappij zijn het mensen die het verschil maken. Zij zijn het immers die economische activiteiten ontplooiën en op die manier de welvaart in Vlaanderen bestendigen. Innovatieve ondernemers moeten dan ook alle kansen krijgen om hun talenten en projecten tot volle bloei te laten komen.

In dit jaarverslag 2009 plaatsen we dan ook graag de mensen achter de cijfers in de schijnwerpers. Door ondernemers en hun medewerkers te portretteren in hun natuurlijke habitat krijgen wij een mooi beeld van de dynamiek die ARKImedes-Fonds heeft tweegebracht in ondernemend Vlaanderen.

De ARKImedesregeling verstrekt immers de nodige financiering via erkende risicokapitaalverschaffers, de zogenaamde "ARKIV's". Die investeringsfondsen reiken bovendien een industrieel netwerk aan en treden op als coach van startende ondernemers.

Zij doen dat al sinds 2005, toen de ARKImedesregeling in het leven werd geroepen om de leemte in de Vlaamse risicokapitaalmarkt op te vullen. Private investeerders lieten het marktsegment van starters en kmo's immers links liggen omdat de investeringsdeals te klein waren of omdat het risico in die vroege levensfase nog te groot werd bevonden.

Het eerste ARKImedes-Fonds slaagde er ondertussen in om 106 ondernemingen te financieren voor een totaal investeringsbedrag van 103 miljoen euro.

ARK-ondernemingen krijgen na twee jaar meer mensen aan het werk dan gelijkaardige ondernemingen zonder risicokapitaal.

Samen zorgden zij voor 2.365 arbeidsplaatsen. Uit een recente studie van de Universiteit Gent blijkt overigens dat ARK-ondernemingen na twee jaar meer mensen aan het werk krijgen dan gelijkaardige ondernemingen zonder risicokapitaal*.

Bovendien zit in die portefeuille een aantal *born globals*. Dat zijn innovatieve, hoogtechnologische Vlaamse starters en kmo's die van meet af aan globaal durven denken. Daar mogen we terecht trots op zijn.

Clear2Pay, bijvoorbeeld, kreeg in 2009 de "Prijs voor de beloftevolle onderneming van het jaar". Het bedrijf levert wereldwijd oplossingen aan de financiële sector voor veilige en tijdige elektronische betalingen. Het slaagt erin om niet alleen in Vlaanderen maar ook elders de concurrentie het nakijken te geven.

Een andere mooie illustratie is het biotechnologie-bedrijf reMYND. Dat sleepte in 2009 de eerste "Innovatie Award" in de wacht van het agentschap voor Innovatie door Wetenschap en Techniek (IWT). De onderneming werkt aan moleculen die een effect hebben op de evolutie van aandoeningen zoals de ziekten van Alzheimer en Parkinson.

Hoogvliegers zoals deze bekroonde ondernemingen zijn er ongetwijfeld nog. Zij verdienen allen onze steun.

De ARKIV's mogen echter alleen investeren in nieuwe dossiers tijdens de eerste vijf levensjaren van het fonds. Voor de meeste ARKIV's loopt die zogenaamde initiële investeringsperiode af in januari 2011. Vanaf dat ogenblik zijn enkel nog vervolginvesteringen in bestaande participaties mogelijk.

Daarom lanceren wij in 2010 een tweede fonds, ARKImedes-Fonds II nv. Dat zal beschikken over 100 miljoen euro die – rechtstreeks uit de Vlaamse begroting en gespreid in de tijd – ter beschikking wordt gesteld van PMV, die op haar beurt een participatie neemt in ARKImedes-Fonds II. Op die manier wordt elke Vlaming als het ware aandeelhouder van het nieuwe fonds, dat het aanbod aan durfkapitaal voor startende ondernemingen en kmo's ook in het tweede decennium van deze eeuw zal verzekeren.

Peter Baert,
voorzitter
24 juni 2010

* A. Heughebaert en S. Manigart,
"Een eerste analyse van de economische
impact van ARKImedes en Vinnof in
Vlaanderen", Rapport voor het Steunpunt
Ondernemen en Internationaal Ondernemen
(Universiteit Gent, maart 2010).

DE ARKIMEDESREGELING

02

De ARKimesdesregeling is een initiatief van PMV (ParticipatieMaatschappij Vlaanderen nv) en van de Vlaamse regering. Zij kanaliseert 450.000.000 euro durfkapitaal naar starters en kmo's in Vlaanderen. Het wettelijke kader bestaat uit het ARK-decreet van 19 december 2003 en het ARK-besluit van 3 december 2004. Het regelgevende kader werd bijgestuurd via het Besluit van de Vlaamse regering van 6 juli 2007, waardoor het maximaal te investeren bedrag per doelonderneming alsook de kwantitatieve criteria waaraan een doelonderneming dient te voldoen, werden geactualiseerd.

ARKimesdes Management nv

ARKimesdes Management nv werd opgericht op 12 februari 2004 als een 100 % dochtervennootschap van PMV (ParticipatieMaatschappij Vlaanderen nv). De vennootschap is verantwoordelijk voor:

- » de oprichting van ARKimesdesfondsen;
- » de erkenning van ARKIV's;
- » de ophaling van middelen voor ARKimesdesfondsen;
- » het beheer van de ARKimesdesfondsen en het toezicht op de ARKIV's.

De oprichting van ARKimesdesfondsen

ARKimesdesfondsen zijn dakfondsen, zogenaamde fund-of-funds. Dat zijn investeringsfondsen die niet rechtstreeks maar indirect investeren in starters en kmo's, en dit door participaties te nemen in andere fondsen die op hun beurt wél rechtstreeks investeren in ondernemingen.

Wanneer zo een investeringsfonds is erkend door ARKimesdes Management nv wordt het aangeduid als "ARKIV". De starters en kmo's waarin ARKIV's investeren, noemt men doelondernemingen.

De erkenning van ARKIV's

Investeringsfondsen die een erkenning wensen, kunnen hiervoor een aanvraag indienen bij ARKimesdes Management. Zo een erkenning is slechts mogelijk na een grondig onderzoek en een gunstige eindbeoordeling.

Wanneer een ARKIV is erkend, zal een ARKimesdesfonds participeren in het kapitaal van die ARKIV. Zij moet echter, naast de middelen die worden ingebracht door een ARKimesdesfonds, nog eens minstens hetzelfde bedrag ophalen bij derde partijen. Zo wordt het risicokapitaal aanbod voor starters en kmo's in Vlaanderen verdubbeld. Elke erkende ARKIV is statutair verplicht om de middelen te investeren in starters en kmo's in Vlaanderen.

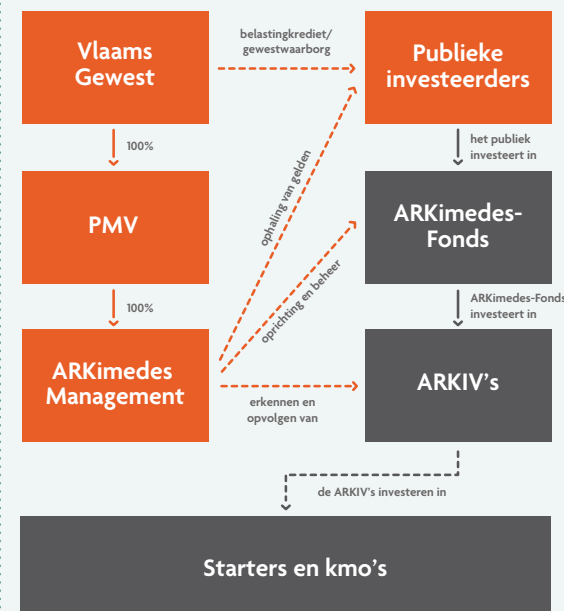
De ophaling van middelen voor ARKimesdesfondsen

ARKimesdes Management staat in voor de ophaling van middelen voor ARKimesdesfondsen. Mits akkoord van de bevoegde minister en onder welbepaalde voorwaarden kan daarvoor een gewestwaarborg en een belastingkrediet worden toegekend.

Beheer van ARKimesdesfondsen en toezicht op de ARKIV's

ARKimesdes Management staat ook in voor het dagelijkse beheer van de ARKimesdesfondsen en ziet erop toe dat de ARKIV's de ARKimesdesregeling naleven.

ARKimesdes-Fonds investeert indirect in starters en kmo's



De ARKImedesfondsen

Oprichting van het eerste ARKImedesfonds: ARKImedes-Fonds nv

Op 8 juni 2005 werd het eerste ARKImedesfonds boven de doopvont gehouden: "ARKImedes-Fonds nv". Het kreeg een startkapitaal van 1.200.250 euro, vertegenwoordigd door 4.800 A-aandelen op naam in handen van ARKImedes Management en 1 B-aandeel aan toonder in handen van PMV.

In september 2005 haalde ARKImedes-Fonds met succes 110.000.000 euro op bij een breed publiek van particuliere beleggers. Dat gaf op de betaaldatum van de emissie (12 oktober 2005) aanleiding tot een verhoging van het kapitaal tot 76.200.250 euro door de uitgifte van 300.000 nieuwe B-aandelen voor een totaal bedrag van 75.000.000 euro, met daarnaast de uitgifte van een niet-achtergestelde obligatielening van 35.000.000 euro op twaalf jaar.

ARKImedes-Fonds investeert uitsluitend als minderheidsaandeelhouder door middel van een kapitaalparticipatie in elke ARKIV. Dat gebeurt steeds aan dezelfde voorwaarden en met dezelfde rechten als de overige investeerders tijdens diezelfde kapitaalronde.

Het zijn uiteindelijk de ARKIV's die met hun middelen (afkomstig van zowel ARKImedes-Fonds als van derde partijen) investeren in starters en kmo's in Vlaanderen. Zij kunnen dit doen door middel van kapitaalparticipaties, eventueel aangevuld met mezzanine- of schuldfinanciering.

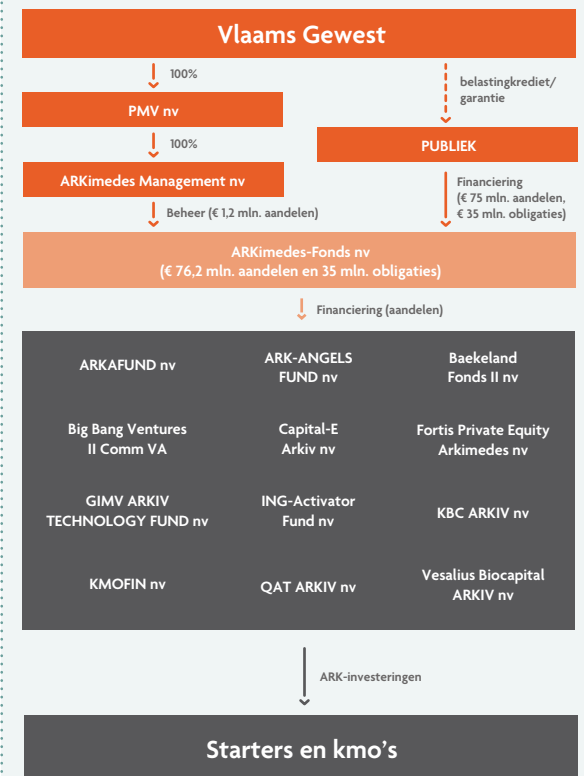
ARKImedes-Fonds streeft ernaar om in de raad van bestuur van elke ARKIV één bestuurs- en één waarnemersmandaat op te nemen. ARKImedes-Fonds en ARKImedes Management zien erop toe dat elke ARKIV opereert conform het ARK-decreet en ARK-besluit. De ARKImedesregeling vereist dat het controleverslag van de commissaris bepaalt of de ARKIV het ARK-decreet en ARK-besluit heeft nageleefd. Voor sommige sleutelbeslissingen binnen de ARKIV wordt de positie van ARKImedes-Fonds beschermd door middel van aangepaste stemmingsquota en/of vetorechten.

ARKImedes-Fonds komt niet tussen in de beslissing van de ARKIV's om al dan niet te investeren in een doelonderneming. Wel verwacht ARKImedes-Fonds dat elke ARKIV haar respectievelijke doelondernemingen actief opvolgt en ondersteunt.

Elke ARKIV verifieert of de middelen worden aangewend om in het Vlaams Gewest investeringen uit te voeren, en/of er werkgelegenheid of toegevoegde waarde mee wordt gecreëerd.

De ARKIV's investeren met de bedoeling om hun participaties na vijf tot acht jaar met meerwaarde te gelde te maken. Voor zaai- en early stagefondsen kan dat langer zijn. Elke ARKIV maakt daarom duidelijke afspraken met de bedrijfsleiding van de doelonderneming over de beoogde exit. De looptijd van ARKImedes-Fonds is beperkt tot 31 december 2018. Daarna zal het fonds in vereffening worden gesteld. ARKImedes-Fonds investeert enkel in ARKIV's waarvan de statutaire einddatum die van ARKImedes-Fonds niet overtreft.

ARKImedes-Fonds participeert in 12 ARKIV's



**Status van het eerste ARKimedefonds:
ondanks de crisis op volle kruissnelheid**

De ARKimedesregeling voorzag oorspronkelijk drie ARKimedesfondsen waarvan het eerste inmiddels is opgericht. Door de publieke emissie van september 2005 bereikte het fonds van bij zijn start een grootte van 111.200.250 euro. Deze gelden worden geleidelijk geïnvesteerd in ARKIV's, die naast de inbreng van het ARKimedes-Fonds, een minstens even groot bedrag aan private middelen inbrengen. Met de huidige twaalf ARKIV's is een bedrag van 225.291.784 euro aan durfkapitaal in de markt voorradig voor beloftevolle starters en kmo's in Vlaanderen.

Inmiddels zijn de middelen van het ARKimedes-Fonds integraal toegewezen aan de huidige twaalf ARKIV's. Het gealloceerde bedrag aan de twaalf bestaande ARKIV's bedraagt 104.705.962 euro. Een ARKIV heeft vier tot vijf jaar de tijd om zijn eerste, initiële investeringen in doelondernemingen door te voeren. Daarna volgen enkel nog opvolgingsinvesteringen in bestaande participaties. Circa 44 % van alle door de ARKIV's gebudgetteerde ARK-investeringen betreffen vervolginvesteringen. De volstorting van het kapitaal van de ARKIV's verloopt in functie van hun liquiditeitsbehoeften, wat in de praktijk samenloopt met hun investeringen.

Per eind maart 2010 werd reeds voor 103 miljoen euro geïnvesteerd in 106 toekomstgerichte ondernemingen via 250 ARK-investeringen (124 initiële en 126 opvolgingsinvesteringen). Deze ondernemingen zijn samen goed voor 2.365 arbeidsplaatsen. Ondanks de crisis zijn de ARKIV's in lijn met de investeringsplanning.

**Nood aan een tweede ARKimedefonds:
ARKimedes-Fonds II nv**

De meeste ARKIV's hebben tot en met 2010 de tijd om te investeren in nieuwe dossiers, daarna kunnen zij uitsluitend opvolgingsinvesteringen doorvoeren. Teneinde de continuïteit van het aanbod aan risicokapitaal voor starters en kmo's in Vlaanderen te kunnen verzekeren en aldus een 'equity gap' in dit specifieke segment van durfkapitaal te vermijden, heeft de Vlaamse regering op 21 mei 2010 groen licht gegeven voor de lancering van het tweede ARKimedefonds: "ARKimedes-Fonds II nv". Zo wenst de Vlaamse regering tevens de ontwikkeling van ondernemerschap in duurzame economische activiteiten, één van de speerpunten van 'Vlaanderen in Actie', te stimuleren.

De Vlaamse regering zal voor dit tweede ARKimedefonds 100 miljoen euro uittrekken. In tegenstelling tot het eerste fonds zal ARKimedes-Fonds II dus geen middelen ophalen bij het publiek. De gelden worden rechtstreeks uit de begroting van de Vlaamse regering ter beschikking gesteld van PMV dat op haar beurt een kapitaalparticipatie in ARKimedes-Fonds II neemt. Dankzij het hefboommechanisme waarbij erkende kapitaalverschaffers minstens eenzelfde bedrag ter beschikking stellen, zal er ruim 200 miljoen euro nieuw durfkapitaal voor starters en snelgroeiende kmo's in Vlaanderen voorhanden zijn.

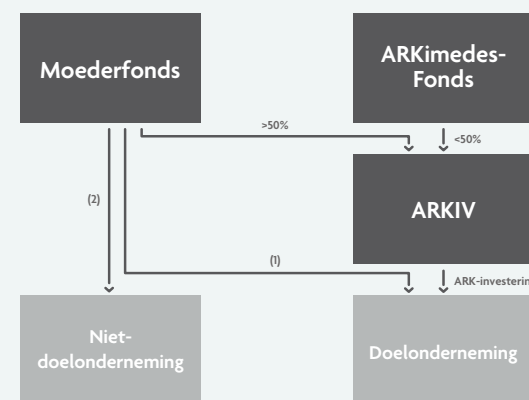
**Gebruikelijke structuur bij de oprichting
van nieuwe ARKIV's**

Bij de praktische opzet van een ARKIV tracht ARKimedes Management tevens oog te hebben voor de economische realiteit van de achterliggende initiatiefnemers. Initiatiefnemers van grotere gereputeerde fondsen wensen vaak op Europese schaal te investeren, terwijl zij

ook interessante Vlaamse investeringsopportuniteiten hebben, of zij wensen een goede investeringsdeal die het plafond van 1.500.000 euro per twaalf maanden overtreft, niet zomaar te laten liggen.

Teneinde maximale flexibiliteit te behouden, nemen grotere fondsen vaak een structuur aan zoals in het schema hieronder. Het spreekt voor zich dat bij de opzet van een dergelijke structuur, de ARKIV steeds "first right of refusal" qua dealflow heeft en dat het team voldoende capaciteit en deal-flowvooruitzichten moet kunnen voorleggen.

De ARKIV's zoeken maximale flexibiliteit



1 Co-investering met ARKIV (bijvoorbeeld met het deel van de investeringsronde dat het investeringsplafond overtreft)

2 Investering in niet-doelonderneming (bijvoorbeeld in een niet-Vlaamse onderneming)

Kom ik als starter of kmo in aanmerking?

De ARKImedesregeling is er voor starters en kmo's in Vlaanderen. Deze dienen te beantwoorden aan de volgende criteria:

- » een exploitatiezetel in het Vlaams Gewest of bereid er één te openen binnen de twee jaar;
- » maximaal 249 werknemers;
- » omzet hoogstens 50.000.000 euro en/of balanstotaal hoogstens 43.000.000 euro;
- » voldoen aan het zelfstandigheids criterium, wat betekent dat niet meer dan 25 % van het kapitaal of de stemrechten in handen mogen zijn van een grote onderneming of van verscheidene grote ondernemingen samen.

Een onderneming die voldoet aan de bovenstaande criteria noemt men ook een doelonderneming.

Een doelonderneming die aanspraak wil maken op investeringsmiddelen onder de ARKImedesregelgeving, maakt vooreerst een businessplan op en dient dit in bij één of meerdere ARKIV's naar keuze. De ondernemer moet er zich van bewust zijn dat een goede voorbereiding door de opmaak van een vanuit economisch oogpunt realistisch en kwalitatief businessplan essentieel is om een ARKIV te overtuigen om te investeren. Elke ARKIV onderzoekt de ingediende investeringsaanvragen en beslist autonoom om al dan niet te investeren.

Een ARKIV mag in een doelonderneming investeren door middel van een kapitaalparticipatie (minstens één aandeel), al dan niet aangevuld met mezzaninefinanciering en/of (achtergestelde) leningen.

Met het aan boord halen van een externe investeerder kan een ondernemer niet enkel zijn kapitaalbasis verhogen, maar haalt hij ook een partner aan boord die toegang kan verlenen tot heel wat waardevolle contacten in de sector. Voorts zal de aanwezigheid van een externe investeerder het management alerter houden om gericht te blijven werken aan de realisatie van het businessplan.



ADAM software uit Gent heeft een crossmediaal softwareplatform ontwikkeld en is met de steun van ARKImedes en ARKAFUND uitgegroeid tot één van de wereldleiders in 'digital asset management'. De onderneming stelt inmiddels zo'n 24 mensen tewerk. www.adamsoftware.net





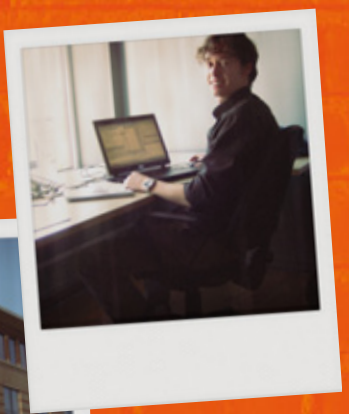
Clear2Pay levert wereldwijd innovatieve technologische oplossingen voor het betaalverkeer tussen banken. Het bedrijf groeide vanuit Mechelen uit tot een wereldspeler en geeft intussen werk aan zo'n 600 mensen. www.clear2pay.com



Rust- en verzorgingstehuis **Dilhome** is een zorghotel. De aanpak staat ver af van de traditionele manier waarop ouderen vroeger verzorgd werden. Met de hulp van ARKimedes en KBC ARKIV investeerde Dilhome onlangs in een nieuwbouw in het centrum van Dilbeek, waar zo'n 90 bewoners terecht kunnen. www.dilhome.be



EggCentris ontstond als een spin-off van de Vrije Universiteit Brussel in 2002. Het bedrijf specialiseert zich in onderzoek naar de voortplanting, en zoekt daarbij in het bijzonder naar alternatieve onderzoeksmethodes die testen op dieren zoveel mogelijk uitsluiten. www.eggcentris.com



MARKANTE GEBEURTENISSEN

03

ARKIV-erkenningen

De onderstaande tabel geeft een overzicht van het aantal investeringsfondsen dat een formele aanvraag heeft ingediend tot erkenning als ARKIV.

Daarbij dient vermeld te worden dat ARKImedes Management in 2004 en 2005 proactief op zoek ging naar kandidaat-ARKIV's. Sindsdien was er een spontane toestroom van nieuwe aanvragen.

In totaal kregen zeventien kandidaat-ARKIV's een erkenning of een erkenningsbelofte, hiervan werden er dertien effectief opgericht. In 2008 werd de samenwerking met één ARKIV echter voortijdig stopgezet. Eind maart 2010 waren er nog twaalf ARKIV's operationeel.

Per 31 maart 2010

Aantal ontvangen aanvragen (gecumuleerd)	26 dossiers
waarvan goedgekeurd	17 dossiers
waarvan afgewezen	9 dossiers
Aantal opgerichte ARKIV's	13 ARKIV's
waarvan nog operationeel	12 ARKIV's
Het door de kandidaat-ARKIV's gevraagde bedrag van het ARKImedes-Fonds	€ 211.226.000
Het door het ARKImedes-Fonds gealloceerde bedrag aan ARKIV's	€ 104.705.962

ARKImedes-Fonds alloceerde een bedrag ten belope van 104.705.962 euro aan de twaalf ARKIV's. De ARKIV's kunnen dit gespreid in de tijd opvragen in functie van hun investeringsritme.

Inmiddels werd beslist om de resterende middelen van ARKImedes-Fonds te reserveren voor de twaalf bestaande ARKIV's.

Chronologisch overzicht ARKIV-erkenningen

2005 - In totaal dienden negentien partijen een aanvraag in gedurende de eerste erkenningsperiode (dossiers ingediend in maart en april 2005). ARKImedes Management had vervolgens tot 15 oktober 2005 de tijd om een standpunt over de ingediende dossiers in te nemen. Twaalf kandidaten ontvingen een erkenning. Met tien van hen werd uiteindelijk een akkoord bereikt omtrent de investeringsmodaliteiten. Het betreft:

- » ARKAFUND nv
- » Baekeland Fonds II nv
- » Big Bang Ventures ARKIV Comm. VA
- » Capital-E Arkiv nv
- » Fortis Private Equity Arkimedes nv
- » FUNDUS II nv
- » GIMV ARKIV TECHNOLOGY FUND nv
- » ING-Activator Fund nv
- » KBC ARKIV nv
- » KMOFIN nv

Voor al deze ARKIV's werden definitieve investeringscontracten opgesteld tussen oktober 2005 en januari 2006. Nadien volgden de oprichting of kapitaalverhoging van de ARKIV's. Het is de raad van bestuur van ARKImedes Management die oordeelt over alle aanvragen.

2006 - Sinds de afloop van de eerste erkenningsperiode werden de aanvragen chronologisch behandeld. Zo werd in maart 2006 een elfde fonds, QAT ARKIV nv, erkend. De vennootschap zelf werd opgericht op 22 mei 2006.

2007 - Op 21 november werd een twaalfde ARKIV, ARK-ANGELS FUND nv, opgericht. Het betreft een initiatief van het Business Angels Netwerk Vlaanderen vzw (BAN Vlaanderen) dat een fonds oprichtte dat uitsluitend co-investeert met business angels en waarbij een business angel de praktijkgerichte opvolging van de doelonderneming voor zijn rekening neemt.

Op 21 december richtte het Europese life sciencefonds Vesalius Biocapital I sa SICAR voor zijn Vlaamse dealflow een dochterfonds, Vesalius Biocapital ARKIV nv, op.

2008 - Op 29 april 2008 finaliseerde ARK-ANGELS FUND een tweede kapitaalronde. Het kapitaal verhoogde tot 6.719.500 euro en ARKImedes-Fonds participeerde voor 770.000 euro.

In 2008 werd één ARKIV stopgezet, namelijk FUNDUS II. Reeds eind 2007 besloten ARKImedes-Fonds en FUNDUS cvba, de twee hoofdaandeelhouders van FUNDUS II, om de samenwerking in het kader van de ARKIV stop te zetten. Dat kwam omdat het verwachtingspatroon van beide partijen omtrent het verdere verloop van de ARKIV te sterk uiteenliep. Op 12 juni 2008 werd dienaangaande een formele overeenkomst ondertekend, waarbij FUNDUS cvba de FUNDUS II-aandelen in handen van ARKImedes-Fonds overnam tegen betaling van 450.000 euro. Dit bedrag stemde overeen met de onderliggende eigen vermogenswaarde. FUNDUS II fungeert sindsdien niet meer als ARKIV. De resterende boekwaarde werd in het eerste

boekwartaal van 2008 afgeboekt. Dat bracht het aantal operationele ARKIV's op twaalf.

Daar alle middelen van ARKImedes-Fonds zijn gealloceerd aan de huidige ARKIV's, oordeelde de raad van bestuur om voorlopig geen nieuwe erkenningen meer te verlenen en toe te zien op een zo optimaal mogelijke verdeling van de middelen onder de bestaande groep van ARKIV's.

Investerings door ARKImedes-Fonds

Na de erkenning van een ARKIV en van zodra een akkoord is bereikt omtrent de investeringsmodaliteiten, wordt de ARKIV opgericht en investeert ARKImedes-Fonds in het kapitaal van de ARKIV.

Overzicht kapitaalvolstorting

Bij de oprichting van een ARKIV wordt het kapitaal doorgaans voor 25 % volstort. De rest dient volstort te worden op afroep van de ARKIV in functie van haar investeringsritme. De tabel op de volgende pagina toont de bedragen die het voorbije boekjaar voor de bestaande ARKIV's volstort werden. In totaal volstortte ARKImedes-Fonds afgelopen boekjaar 16.551.775 euro op een totaal toegezegd bedrag aan de ARKIV's van 104.705.962 euro.

ARKImedes-Fonds ontving ondertussen al haar pro rata deel in drie exits met een aantrekkelijke meerwaarde van Big Bang Ventures II (voor de dossiers Qlayer, CV Warehouse en Avinity Systems). De uitkeringen naar ARKImedes-Fonds gebeurden via kapitaalverminderingen ten belope van 2.720.041 euro.

Overzicht financiële vaste activa

De tabel op pagina 15 toont een overzicht van de financiële vaste activa van ARKImedes-Fonds per 31 maart 2010.

- » De totale fondsgrootte van de 12 bestaande ARKIV's bedraagt 225.291.784 euro.
- » Het belang dat ARKImedes-Fonds hierin heeft toegezegd, is 104.705.962 euro.
- » De financiële vaste activa (FVA) van ARKImedes-Fonds per 31 maart 2010 bedragen 58.116.339 euro.

Financiële vaste activa versus intrinsieke waarde

De wereldeconomie is in 2008 in een diepe crisis terechtgekomen. Er werd de ARKIV's opgedragen om hun participaties strikt op te volgen door er op toe te zien dat de doelondernemingen focussen op hun kernactiviteiten en door de kasposities van hun participaties van nabij op te volgen. Het negatieve economische klimaat maakte dat de ARKIV's de geplande, doch nog niet gefinaliseerde exitgesprekken dienden uit te stellen naar een later tijdstip en ondertussen voor deze participaties extra financiering dienden te voorzien ter overbrugging.

ARKImedes-Fonds boekt zijn kapitaalparticipaties in de ARKIV's aan aanschaffingswaarde. Waardeverminderingen worden geboekt in geval van duurzame minderwaarde of ontwaarding.

Voor de beoordeling of er sprake is van een duurzame minderwaarde of ontwaarding, worden alle participaties van ARKImedes-Fonds onder meer aan een grondige jaarlijkse controle onderworpen, die wordt besproken in de raden van bestuur van zowel ARKImedes Management als ARKImedes-Fonds.

Zodra de raden van bestuur oordelen dat er voldoende aanwijzingen zijn dat een ARKIV haar businessplan niet meer kan realiseren en ARKImedes-Fonds daardoor zijn participatie in de ARKIV gedeeltelijk niet meer kan recupereren, worden waardeverminderingen binnen ARKImedes-Fonds aangelegd. Dat gebeurde onder meer bij de stopzetting van de samenwerking met FUNDUS II.

Gelet op de moeilijke economische context, wenst de raad van bestuur voorzichtigheidshalve een stap verder te gaan. De raad van bestuur besloot om reeds waardeverminderingen aan te leggen ten belope van het pro rata deel van ARKImedes-Fonds in de door de ARKIV's gerealiseerde minderwaarden op hun participaties. Dat doet echter geen afbreuk aan de betrachtting van ARKImedes-Fonds dat de ARKIV's alles in het werk stellen om hun businessplannen te realiseren.

TABEL: OVERZICHT KAPITAALVOLSTORTINGEN

ARKIV	Toegezegd bedrag door ARK-F	Σ Kapitaalvolstorting door ARK-F per 31.03.10	Boekwaarde FVA ARK-F per 31.03.10	Kapitaalverminderingen ontvangen door ARK-F per 31.03.10	Volstorting door ARK-F tijdens het boekjaar
ARKAFUND nv	9.999.000	4.749.638	4.441.320	-	1.499.925
ARK-ANGELS FUND nv	3.357.000	2.349.900	2.150.019	-	1.007.100
Baekeland Fonds II nv	4.000.000	2.175.360	1.911.104	-	-
Big Bang Ventures II Comm. VA	10.284.962	6.939.000	3.745.698	2.720.041	1.799.000
Capital-E Arkiv nv	15.000.000	8.250.000	7.638.734	-	3.000.000
Fortis Private Equity Arkimedes nv	4.990.000	2.619.750	2.619.750	-	374.250
GIMV ARKIV TECHNOLOGY FUND nv	15.000.000	8.025.000	7.526.662	-	2.250.000
ING-Activator Fund nv	4.995.000	2.497.500	2.097.610	-	-
KBC ARKIV nv	12.000.000	7.800.000	6.676.202	-	1.200.000
KMOFIN nv (LRM)	12.250.000	9.800.000	9.157.929	-	3.675.000
QAT ARKIV nv	7.840.000	7.840.000	7.157.311	-	-
Vesalius Biocapital ARKIV nv	4.990.000	2.994.000	2.994.000	-	1.746.500
Totaal	104.705.962	66.040.148	58.116.339	2.720.041	16.551.775

TABEL: OVERZICHT FINANCIËLE VASTE ACTIVA

Naam ARKIV ¹	Oprichtings- datum	Fonds- grootte ³	% ARK-F	Toegezegd bedrag door ARK-F	Boekwaarde FVA ARK-F per 31.03.10	Focus qua stadia	Focus qua sector
ARKAFUND nv	11.01.2006	19.999.000	49,99 %	9.999.000	4.441.320	Groei	Dienstensector met nadruk op media, informatie en communicatie
ARK-ANGELS FUND nv	21.11.2007	6.719.500	49,96 %	3.357.000	2.150.019	Early stage en groei	Alle sectoren
Baekeland Fonds II nv	29.09.2005	11.100.000	36,04 %	4.000.000	1.911.104	Zaai en early stage	Spin-offs van UGent, Arteveldehogeschool, Hogeschool W.-VL. en Hogeschool Gent
Big Bang Ventures II Comm. VA	9.03.2006	31.274.284	32,97 %	10.284.962	3.745.698	Early stage	ICT
Capital-E Arkiv nv	11.01.2006	30.100.000	49,83 %	15.000.000	7.638.734	Zaai en early stage	Micro-elektronica, IMEC-dossiers
Fortis P.E. Arkimedes nv	10.01.2006	10.000.000	49,90 %	4.990.000	2.619.750	Groei	Alle sectoren
GIMV ARKIV TECHNOLOGY FUND nv ²	18.01.2006	30.100.000	49,83 %	15.000.000	7.526.662	Early en mid stage	ICT
ING-Activator Fund nv	10.01.2006	9.999.000	49,95 %	4.995.000	2.097.610	Groei	Alle sectoren
KBC ARKIV nv	9.01.2006	25.000.000	48,00 %	12.000.000	6.676.202	Groei	Alle sectoren
KMOFIN nv (LRM)	9.01.2006	25.000.000	49,00 %	12.250.000	9.157.929	Early stage en groei	Alle sectoren doch bijdragend tot economie in provincie Limburg
QAT ARKIV nv	22.05.2006	16.000.000	49,00 %	7.840.000	7.157.311	Early en mid stage	Milieu, hernieuwbare energietechnologie, gezondheidszorg en vergrijzing, ICT
Vesalius Biocapital ARKIV nv	21.12.2007	10.000.000	49,90 %	4.990.000	2.994.000	Early en mid stage	Life sciences
Totaal		225.291.784		104.705.962	58.116.339		

(1) FUNDUS II werd per 30.06.2008 uit de tabel verwijderd.

(2) Het kapitaal van GIMV ARKIV TECHNOLOGY FUND bedroeg op 31 maart 2010 18.361.000 euro. De raad van bestuur beschikt over een notariële machtiging om te allen tijde effecten te creëren en vervolgens over te gaan tot een kapitaalverhoging tot maximaal 30.100.000 euro, waarbij Arkimedes-Fonds gehouden is zijn kapitaalparticipatie te verhogen tot 15.000.000 euro.

(3) Fondsgrootte volgens toegezegd kapitaal.

TABEL: OVERZICHT AANGELEGDE WAARDEVERMINDERINGEN OP ARKIV'S

Naam ARKIV	Toegezegd kapitaal	Cijfers van	Aandeel % ARK-F in ARKIV	Eigen vermogen ARKIV's	Aandeel ARK-F in eigen vermogen ARKIV	Resultaat boekjaar ARKIV's	Boekwaarde FVA ARK-F 31.03.10	∑ van de door ARK-F geboekte waarde- verminderingen per 31.03.10	Intrinsieke waarde ARK-F- portefeuille per 31.12.09 volgens EVCA-richtlijnen
ARKAFUND nv	19.999.000	31.12.09	49,99 %	6.651.380	3.325.524	-1.003.739	4.441.320	308.317	-
ARK-ANGELS FUND nv	6.719.500	31.12.09	49,96 %	3.856.369	1.926.606	-565.537	2.150.019	199.881	-
Baekeland Fonds II nv	11.100.000	31.12.09	36,04 %	3.737.143	1.346.718	-636.045	1.911.104	264.256	-
Big Bang Ventures II Comm. VA	31.274.284	31.12.09	32,97 %	13.481.419	4.444.804	3.031.306	3.745.698	478.224	-
Capital-E Arkiv nv	30.100.000	31.12.09	49,83 %	13.174.871	6.565.550	-769.611	7.638.734	611.266	-
Fortis P.E. Arkimedes nv	10.000.000	31.12.09	49,90 %	2.250.857	1.123.178	-2.384.400	2.619.750	0	-
GIMV ARKIV TECHNOLOGY FUND nv ¹	30.100.000	31.03.09	49,83 %	7.205.277	3.590.670	-2.706.643	7.526.662	498.338	-
ING-Activator Fund nv	9.999.000	31.12.09	49,95 %	3.303.710	1.650.368	-413.005	2.097.610	399.890	-
KBC ARKIV nv	25.000.000	31.12.09	48,00 %	11.375.605	5.460.290	-3.118.164	6.676.202	1.123.798	-
KMOFIN nv (LRM)	25.000.000	31.12.09	49,00 %	14.955.453	7.328.172	-2.822.010	9.157.929	642.071	-
QAT ARKIV nv	16.000.000	31.12.09	49,00 %	14.450.238	7.080.617	-683.703	7.157.311	682.689	-
Vesalius Biocapital ARKIV nv	10.000.000	31.12.09	49,90 %	5.569.921	2.779.391	-247.847	2.994.000	0	-
Totaal	225.291.784			100.012.243	46.621.888		58.116.339	5.208.730	50.814.000

De bovenstaande tabel is exclusief FUNDUS II. De intrinsieke waarde van de portefeuille volgens de EVCA-waarderingsrichtlijnen bedroeg 50,8 miljoen euro per 31 december 2009. De EVCA-waarderingsrichtlijnen hebben een extracomptabel karakter en dienen ter ondersteuning.

De tabel op de vorige pagina geeft een overzicht van de (voorzichtigheidshalve) door het ARKImedes-Fonds aangelegde waardeverminderingen op ARKIV's. Deze tabel is exclusief FUNDUS II, de stopgezette ARKIV, waarvoor de resterende boekwaarde per 30 juni 2008 (zijnde 164.024 euro) werd afgeboekt.

Per 31 december 2009 bedroeg de intrinsieke waarde van de portefeuille volgens de EVCA-waarderingsrichtlijnen 50,8 miljoen euro. De EVCA-waarderingsrichtlijnen hebben een extracomptabel karakter en dienen ter ondersteuning.

Aangezien de ARKIV's voornamelijk in een vroeg stadium van doelondernemingen investeren, kan de intrinsieke waarde volgens de conservatieve EVCA-richtlijnen doorgaans pas stijgen in geval van een nieuwe financieringsronde binnen een onderneming tegen een hogere waardering met intrede van een derde, een hogere beursnotering (voor zover voorhanden) of een hoger bindend bod vanwege een derde.

In de praktijk zal de waarde van een fonds de eerste jaren dalen ten gevolge van de werkingskosten en de afschrijvingen op slechte dossiers, terwijl meerwaarden op de realisatie van participaties eerder naar het eind van de looptijd van het fonds worden verwacht. De EVCA-waardering volgt immers de zogenaamde J-curve



NOMADESK

Nomadesk maakt software waarmee mobiele kenniswerkers gemakkelijk en snel documenten kunnen delen, synchroniseren en opslaan als back-up. In mei 2009 werd het bedrijf door Innovate! Europe uitgeroepen tot het meest veelbelovende technologiebedrijf in Europa, en in mei 2010 werd het zelfs opgenomen in de Red Herring-lijst van '100 meest innovatieve Europese bedrijven'. www.nomadesk.com





VISYS

Visys ontwikkelt digitale sorteermachines voor geavanceerde visuele inspectie. De toepassingen liggen in het detecteren van vreemde voorwerpen in voeding en het scheiden van afvalstromen in de recycling. Het bedrijf kan, met de steun van ARKImedes via diverse ARKIV's, voortdurend blijven innoveren in nieuwe detectietechnologieën en blijft zo wereldleider in zijn niche. www.visysglobal.com



ARISTO MUSIC

Aristo Music wil een wereld creëren waarin iedereen om het even waar en wanneer de meest geschikte muzikale sfeer kan creëren. Het bedrijf ontwikkelt daarvoor nieuwe selectie- en distributietechnieken voor digitale muziek, gebaseerd op een unieke samenwerking tussen ervaren muzikexperts en een team van softwarespecialisten. www.aristomusic.com



LUMA INTERNATIONAL

LUMA International ontwikkelt en commercialiseert LUMA, een crossmediaal platform voor marketing-automatisering. Met de hulp van ARKImedes en GIMV ARKIV is het bedrijf erin geslaagd om de kloof tussen marketing en sales te overbruggen bij tal van middelgrote en grote bedrijven. www.lumacentral.com



DE ARKIV'S 04

ARKAFUND nv

www.arkafund.be

ARKAFUND is een joint venture tussen Sydes nv, Dexia Bank nv en ARKImedes-Fonds. Sydes behoort tot de Coreliogroep en werd opgericht in 1992 als "private equity"-vennootschap.

ARKAFUND heeft een maatschappelijk kapitaal van 19.999.000 euro en verschaft expansiekapitaal aan vernieuwende kmo-initiatieven in Vlaanderen binnen de dienstensector, met nadruk op media, informatie, communicatie en telecom. De toegang tot het media-apparaat van de Coreliogroep kan een wezenlijke troef zijn voor kandidaat-doelondernemingen die met deze ARKIV in zee willen gaan.

De ARKIV werd opgericht op 11 januari 2006 voor een duur van tien jaar, een termijn die tweemaal met één jaar kan worden verlengd. De ARKIV verwacht te investeren in twaalf tot vijftien ondernemingen tijdens een periode van vijf jaar. Het beheer van ARKAFUND wordt waargenomen door VUM nv, de beheervenootschap van Sydes.

ARK-ANGELS FUND nv

www.ban.be

ARK-ANGELS FUND nv is een durfkapitaalfonds dat werd opgericht op 21 november 2007 voor een duur van tien jaar, verlengbaar tot 30 juni 2018. De mede-initiatiefnemer is BAN Vlaanderen vzw, de vereniging van Vlaamse business angels. Naast ARKImedes-Fonds nv en een vennootschap die werd opgericht om BAN Vlaanderen vzw toe te laten een participatie te

nemen, bestaat het aandeelhouderschap uit een veertigtal individuele business angels.

Het fonds zal als co-financieringsfonds participeren in ondernemingen waarin de business angels van BAN Vlaanderen vzw wensen te investeren. Het heeft daarmee geen sectorfocus en viseert het unieke segment van de "kleinere" deals waar er duidelijk nog een financieringsbehoefte heerst.

Baekeland Fonds II nv

www.baekelandfonds.be

Baekeland Fonds II is het investeringsfonds van de Associatie Universiteit Gent, waartoe de Universiteit Gent, de Hogeschool West-Vlaanderen, de Arteveldehogeschool en de Hogeschool Gent behoren. De overige partners, naast ARKImedes-Fonds, zijn o.a. KBC Private Equity en Fortis Private Equity. Het fonds is opgericht op 29 september 2005 met een duur tot 29 september 2017. ARKImedes-Fonds trad op 11 januari 2006 toe tot het kapitaal.

Dit spin-off-fonds heeft een maatschappelijk kapitaal van 11.100.000 euro en verschaft zaaikapitaal en "early stage"-financiering aan spin-off-bedrijven van onderzoekslaboratoria van de deelnemende instellingen of aan startende ondernemingen die ermee samenwerken. Het beheer wordt waargenomen door de afdeling Technologietransfer van de Universiteit Gent.

Big Bang Ventures II Comm. VA

www.bbv.be

In 2000 ging het eerste Big Bang Ventures-fonds van start met een kapitaal van 10.000.000 euro. Dat eerste fonds is volledig geïnvesteerd.

In 2006 ging een tweede fonds van start, Big Bang Ventures II Comm. VA, met als dochterfonds Big Bang Ventures ARKIV. Inmiddels is de ARKIV op verzoek van het European Investment Fund, dat in 2007 toetrad tot het kapitaal, bij fusie opgeslorpt door zijn moederfonds Big Bang Ventures II. Het gefuseerde fonds heeft een grootte van 31.274.284 euro en reserveert 20.560.000 euro van zijn middelen voor ARK-investeringen.

Dit fonds focust op "early stage" ICT-ondernemingen en voorziet twaalf tot vijftien participaties met actieve opvolging. Het kan daarbij beroep doen op verschillende venture partners. Dat zijn onafhankelijke managers met bewezen internationale ervaring in de ICT-markt.

Capital-E Arkiv nv

www.capital-e.be

Capital-E is een risicokapitaalfonds dat focust op micro-elektronicagerelateerde sectoren en in het bijzonder op spin-off-bedrijven van IMEC, op de incubatie ervan en op de eerste kapitaalronde(s). IMEC vzw is het grootste onafhankelijke onderzoekscentrum in Europa op het vlak van micro-elektronica en nanotechnologie. Capital-E heeft een voorkeurrecht op de IMEC-dealflow.

Op 11 januari 2006 werd Capital-E nv opgericht met daaronder een dochtermaatschappij, Capital-E Arkiv, waarin ARKImedes-Fonds investeerde. De moeder-dochterstructuur laat toe om een oplossing te bieden wanneer het investeringsbedrag hoger is dan 1.500.000 euro per 12 maanden. Het laat tevens toe om via het moederfonds in te spelen op West-Europese investeringsopportunities die niet voldoen aan de bepalingen van de ARKImedesregelgeving. ARKImedes-Fonds kan na de investeringsperiode zijn aandelen in Capital-E Arkiv (fondsgrootte: 30.100.000 euro) omruilen voor aandelen Capital-E (fondsgrootte: circa 50.000.000 euro) en dat aan de oorspronkelijke kapitaal-inleg. Dat betekent dat ARKImedes-Fonds participeert in een geconsolideerd fonds (Capital-E en Capital-E Arkiv samen). Dat maakt een betere risicospreiding mogelijk. Capital-E en Capital-E Arkiv hebben een duur van twaalf jaar, eventueel verlengbaar tot 31 december 2018. Samen voorzien zij een vijftiental participaties tijdens de eerstkomende vijf jaar. Op 12 februari 2007 had een kapitaalverhoging plaats van Capital-E, de moedermaatschappij van Capital-E Arkiv. Het kapitaal van Capital-E werd verhoogd tot bijna vijftig miljoen euro na de intrede van enkele nieuwe investeerders, waaronder het European Investment Fund (EIF) en ING België.

Fortis Private Equity Arkimedes nv www.merchant.fortisbank.com

Met het investeringsfonds Fagus, een joint venture met het European Investment Fund, bezat Fortis Bank al een fonds dat investeerde in innovatieve kmo's. De investeringsperiode van Fagus liep in juni 2005 ten einde. Met de oprichting van Fortis Private Equity Arkimedes bouwt Fortis voort op de ervaringen die het heeft

opgedaan met het actief beheer van dit "closed-end"-fonds. De ARKIV werd opgericht op 10 januari 2006 met een fondsgrootte van 10.000.000 euro en een duur van tien jaar, met de mogelijkheid om tweemaal met één jaar te verlengen. De contractuele investeringsperiode werd inmiddels met één jaar verlengd tot 10 januari 2011.

De ARKIV focust op beloftevolle ondernemingen met een onderbouwd groeiprofiel en staat open voor alle sectoren. Het beheer wordt waargenomen door Fortis Private Equity.

GIMV ARKIV TECHNOLOGY FUND nv www.gimv.be

Op 18 januari 2006 werd GIMV ARKIV ICT FUND opgericht met een duur van tien jaar. De mogelijkheid werd ingebouwd om de looptijd van de ARKIV tweemaal met één jaar te verlengen.

De ARKIV heeft een toegezegde fondsgrootte van 30.100.000 euro. Bij de oprichting werd het kapitaal beperkt tot 301.000 euro met integrale volstorting. Inmiddels werd het kapitaal verhoogd tot 18.361.000 euro. De raad van bestuur van de ARKIV heeft een notariële machtiging om te allen tijde over te gaan tot de uitgifte van nieuwe aandelen, waardoor het kapitaal van de ARKIV kan worden opgetrokken tot maximaal 30.100.000 euro. In dat kader zijn de bestaande aandeelhouders gehouden om pro rata deel te nemen in deze kapitaalverhoging. Bijgevolg kan ARKImedes-Fonds worden verzocht om haar kapitaalparticipatie te verhogen tot maximaal 15.000.000 euro.

Via de ARKIV kan GIMV specifieke investeringen in "early stage" ICT-ondernemingen doorvoeren in Vlaanderen, ook al hebben GIMV's investeringen zelf veeleer een Europees karakter.

Op 19 januari 2009 werd beslist om de naam van de vennootschap te wijzigen in GIMV ARKIV TECHNOLOGY FUND nv.

De contractuele investeringsperiode werd inmiddels met één jaar verlengd tot 18 januari 2011.

ING-Activator Fund nv

Met de oprichting van ING-Activator Fund voorziet ING in een groter aanbod van risicokapitaal voor haar ondernemerscliënteel.

ING-Activator Fund wil als actieve, tijdelijke minderheidsaandeelhouder risicokapitaal verschaffen aan beloftevolle kmo's uit zowel innovatieve als traditionele dienstensectoren of aan industriële sectoren om ze te helpen hun gefundeerde groeiplannen te verwezenlijken.

De ARKIV werd op 10 januari 2006 opgericht met een maatschappelijk kapitaal van 9.999.000 euro en een duur van tien jaar met de mogelijkheid om tweemaal met één jaar te verlengen.

De contractuele investeringsperiode werd inmiddels met één jaar verlengd tot 10 januari 2011.

KBC ARKIV nv

www.kbcpe.com

KBC Private Equity ontstond in juli 2005 uit de fusie tussen KBC Investco en de private equity-activiteiten van Gevaert. Tegelijkertijd nam KBC Private Equity als één van de grootste lokale spelers, met een totale portefeuille van circa 450.000.000 euro, de strategische beslissing om een ARKIV op te richten.

KBC ARKIV werd op 9 januari 2006 opgericht met een duur van tien jaar, met de mogelijkheid om tweemaal met één jaar te verlengen.

Terwijl KBC Private Equity haar horizon verruimt en zich voornamelijk toespitst op investeringsoperaties van 2.000.000 tot 50.000.000 euro, speelt de ARKIV in op de behoeften van het cliënteel van het lokale netwerk, met investeringsbedragen vanaf 250.000 euro.

De ARKIV heeft een maatschappelijk kapitaal van 25.000.000 euro en voorziet een twintigtal investeringen (voor twee derden groeifinancieringen en één derde "early stage"-investeringen).

De ARKIV focust op performante en veelbelovende kleine tot middelgrote ondernemingen in uiteenlopende sectoren.

De contractuele investeringsperiode werd inmiddels met één jaar verlengd tot 9 januari 2011.

KMOFIN nv

www.lrm.be

KMOFIN is de ARKIV waarin ARKImedes-Fonds samen met LRM (Limburgse Reconvertiemaatschappij) investeert. Het beheer wordt waargenomen door LRM. LRM heeft het Vlaamse Gewest als enige aandeelhouder en startte eind 1998 met risicokapitaalinvesteringen via kapitaalparticipaties en achtergestelde leningen.

Op 9 januari 2006 werd KMOFIN opgericht. Alle nieuwe investeringen van LRM die beantwoorden aan de ARK-regelgeving worden ondergebracht in deze vennootschap.

KMOFIN heeft een maatschappelijk kapitaal van 25.000.000 euro en een duur van tien jaar, met de mogelijkheid om tweemaal met één jaar te verlengen.

KMOFIN focust op investeringen in alle sectoren, behalve in die sectoren die zijn uitgesloten door de ARKImedesregelgeving. De ARKIV investeert vanaf 25.000 euro in alle stadia (opstart, groei, enz.) van bedrijven die direct of indirect bijdragen tot de economische ontwikkeling en/of tewerkstelling in de provincie Limburg en de aangrenzende regio's in Vlaanderen.

QAT ARKIV nv

www.qatinvestments.com

In 2002 heeft een groep ervaren ondernemers het Luxemburgse investeringsfonds QAT Investments sa opgericht. Dit eerste QAT-fonds heeft een grootte van 25.000.000 euro en profileert zich als een typisch actief ondernemersfonds dat ook dagdagelijks meewerkt aan de uitbouw van zijn participaties. Met de afronding van de investeringsfase van het eerste fonds werd in mei 2006 een tweede fonds QAT II Investments sa opgericht. QAT II Investments sa richtte op 22 mei 2006 de dochtermaatschappij QAT ARKIV op.

QAT ARKIV focust op "early" en "mid stage"- investeringen in innovatieve kmo's en op de volgende sectoren: milieu en hernieuwbare energietechnologieën, gezondheidszorg, vergrijzing en ICT.

QAT ARKIV is opgericht met een duur van negen jaar met de mogelijkheid om tweemaal met één jaar te verlengen.

Vesalius Biocapital ARKIV nv

www.vesaliusbiocapital.com

Vesalius Biocapital ARKIV werd opgericht op 21 december 2007 en heeft ARKImedes-Fonds en Vesalius Biocapital sa SICAR als aandeelhouders. Vesalius Biocapital sa SICAR, een initiatief van Value4Growth en ING, heeft een fondsgrootte van 75 miljoen euro.

Vesalius Biocapital ARKIV investeert in "early" en "later stage" life science-bedrijven. De fondsgrootte van Vesalius Biocapital ARKIV bedraagt tien miljoen euro, waarvan 4,99 miljoen euro van ARKImedes-Fonds. De ARKIV zal voornamelijk co-investeren met de moederonderneming waardoor het een oplossing biedt voor de grote investeringsbedragen die typisch zijn voor life science-dossiers.

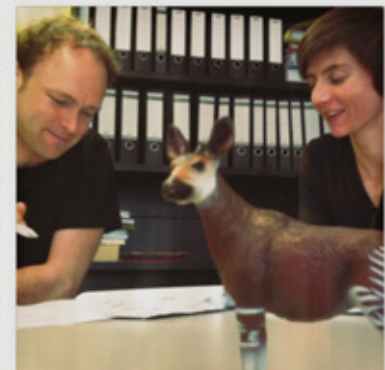
De ARKIV heeft een looptijd van tien jaar en kan verlengd worden tot uiterlijk 30 juni 2018. De ARKIV verwacht te investeren in een vijftal dossiers tijdens een periode van vijf jaar.



APITOPE INTERNATIONAL

Apitope International heeft zijn hoofdkwartier in Hasselt. Het bedrijf, gesticht in 2002 door immunoloog professor David Wraith, ontwikkelt therapeutische peptides voor autoimmuunziektes (waaronder multiple sclerose) en allergieën. Een injectie van 10 miljoen euro vers kapitaal in 2008 gaf het bedrijf de nodige slagkracht om zijn uniek ontwikkelingsmodel verder uit te bouwen. www.apitope.com





OKAPI SCIENCES

Okapi Sciences is actief in de ontwikkeling van geneesmiddelen ter behandeling of preventie van virale aandoeningen bij dieren. Het doet onderzoek aan het Rega Instituut in Leuven, de faculteit voor diergeneeskunde in Luik en het CODA (Centrum voor Onderzoek in Diergeneeskunde en Agrochemie) in Ukkel. Okapi Sciences verwacht, onder meer met de steun van ARKimedea, een belangrijke positie te verwerven in een nog vrijwel onaanbeoord marktsegment van de veterinaire geneeskunde. www.okapi-sciences.com



SEPS PHARMA

Seps Pharma wil de biologische beschikbaarheid van bestaande geneesmiddelen verhogen door de toedieningsvormen ervan te verbeteren. Zo werkt Seps Pharma bijvoorbeeld aan de omvorming van geneesmiddelen voor injectie tot een orale toedieningsvorm. Andere geneesmiddelen worden ingebed in nieuwe doseringsvormen voor gecontroleerde vrijgave. Dit vergroot de toepassingsmogelijkheden van de geneesmiddelen in kwestie, en leidt tot meer comfort bij de patiënt. www.sepspharma.com



TRINEAN

Trinean, een spin-off van de Gentse universiteit en het Leuvense elektronica-centrum Imec, ontwikkelt technologie die zeer snel dna-onderzoek op zeer kleine hoeveelheden materiaal mogelijk maakt. De technologie kan ook nog voor andere doeleinden worden ingezet en vindt zijn toepassing vooral in het domein van de biotechnologie. www.trinean.com



DE ARK-INVESTERINGEN

05

ARK-investeringen op volle kruissnelheid

Het zijn de ARKIV's die investeren in starters en kmo's, waarbij het ARKImedes-Fonds niet tussenkomt in de investeringsbeslissingen.

Dat de ARK-investeringen op volle kruissnelheid zijn gekomen, blijkt onder andere uit de tabel op de volgende bladzijde, die een historiek geeft van de door de ARKIV's doorgevoerde ARK-investeringen.

De gerealiseerde ARK-investeringen per 31 maart 2010 bedroegen 103 miljoen euro. Zo werden 106 doelondernemingen gefinancierd met ARKImedesmiddelen via 250 ARK-investeringen (overeenstemmend met 124 initiële ARK-investeringen en 126 opvolgingsinvesteringen). Samen vertegenwoordigen deze 106 doelondernemingen 2.365 arbeidsplaatsen.

Daarmee is ARKImedes-Fonds per einde maart 2010 – ondanks het economische moeilijke klimaat – nog steeds in lijn met het geconsolideerde investeringsbudget der ARKIV's ten bedrage van 117 miljoen euro. Naast de 103 miljoen euro volgestorte ARK-investeringen, staan er nog 11,1 miljoen euro aan contractuele investeringsverplichtingen tegen vooraf gedefinieerde milestones open. Bovendien hebben de ARKIV's nog voor 8,3 miljoen euro aan termsheets afgeleverd om te investeren in starters en kmo's in Vlaanderen.

Zoals waarneembaar in de grafieken op de volgende bladzijde, betreft 66 % van de ARK-investeringen groei-dossiers, de resterende 34 % zijn zaai- en opstartdossiers. De ARK-investeringen worden voor 82 % gerealiseerd via kapitaalinjecties en voor 18 % via (achtergestelde) leningen.

Acht doelondernemingen zijn ondertussen in falen en in veertien werd inmiddels door de betreffende ARKIV's gedesinvesteerd, waarvan 7 succesvolle exits nl. bij ARKAFUND (Netmining), Baekeland Fonds II (Tigenix), BBV II (CV Warehouse, Q-layer en Avinity Systems), GIMV ARKIV TECHNOLOGY FUND (Clear2Pay) en KMOFIN (Ideaxis).

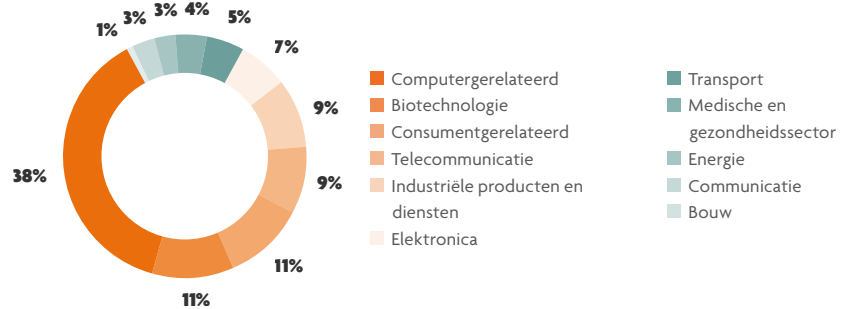
De tewerkstelling binnen de doelondernemingen die dankzij ARKImedes-Fonds financiële middelen ontvingen, bedraagt nu 2.365 arbeidsplaatsen.

TABEL: HISTORIEK VAN DE DOOR DE ARKIV'S DOORGEVOERDE ARK-INVESTERINGEN

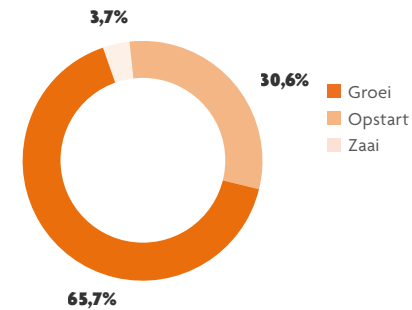
Resultaat per	Σ aantal eerste investeringsrondes	Σ aantal vervolgrondes	Σ ARK-investeringen (in euro, cash out)	Totaal uitstaande term sheets (in euro)
31.03.2006	4	0	1.790.000	0
31.03.2007	32	5	18.962.742	-
31.03.2008	66	29	46.753.581	7.225.000
31.03.2009	97	82	75.189.750	14.684.000
31.03.2010	124	126	103.090.881	8.297.500

GRAFIEK: ARK-INVESTERINGEN PER SECTOR/STADIA

ARK-investeringen per sector
(op 31 maart 2010)



ARK-investeringen per stadia
(op 31 maart 2010)



Historisch overzicht van ARK-investeringen (in euro)

Postron nv

produceerde auto-matiserings- en "point-of-sales"- producten voor horeca en detailhandel

Sector: informatie-technologie - hardware
FUNDUS II - 1.022.004

Tigenix nv

www.tigenix.com

ontwikkelt producten om kraakbeenletsels te herstellen

Sector: biotechnologie
Baekeland Fonds II - 399.998

Visys nv

www.visysglobal.com

ontwikkelt systemen voor visuele inspectie en sortering op basis van lasertechnologie

Sector: industriële producten en diensten - automatisatie
KMOFIN - 1.290.000

Entelec Control Systems nv

www.entelec.be

maakt een iBMS-platform voor aansturing van software- en PLC-systemen van infrastructuurcomplexen

Sector: informatie-technologie - software
KMOFIN - 849.379

Ideaxis nv

www.ideaxis.com

levert e-mailmarketing, internetdiensten en websites op maat

Sector: informatie-technologie - diensten
KMOFIN - 500.000

Q-layer nv

www.qlayer.com

voorziet commerciële datacenters van virtuele managementsoftware

Sector: informatie-technologie - software
Big Bang Ventures II - 2.029.472

Intek nv

ontwikkelde en produceerde geavanceerde elektronische sloten

Sector: industriële productie - bedrijfsgoederen en toebehoren
KBC ARKIV - 2.000.000

Clear2Pay nv

www.clear2pay.com

ontwikkelt software-applicaties voor snel en veilig betalingsverkeer

Sector: informatie-technologie - software
Big Bang Ventures II - 2.862.962
GIMV ARKIV
TECHNOLOGY FUND - 806.000

Tailormade Transport nv

www.tailormade-logistics.com

levert logistieke en transportdiensten

Sector: transport
KBC ARKIV - 297.697

Tailormade Logistics nv

www.tailormade-logistics.com

levert logistieke en transportdiensten

Sector: transport
KBC ARKIV - 1.686.878

Pronota nv

www.pronota.com

ligt aan de basis van een nieuwe generatie moleculaire diagnostica

Sector: biotechnologie
Baekeland Fonds II - 672.000

RMONI Wireless bvba

www.rmoni.com

ontwikkelt hard- en software voor industriële draadloze netwerken van sensoren

Sector: informatie-technologie - hardware
KMOFIN - 922.132

Zappware nv

www.zappware.be

ontwikkelt en commercialiseert software en diensten voor digitale televisie en media

Sector: telecommunicatie
KMOFIN - 992.311

MIR bvba

www.mirbvba.be

produceert brandwerende rolluiken

Sector: industriële producten en diensten - industrieel materiaal en machines
Fortis Private Equity
Arkimedes - 1.497.500

Asic Ahead nv

commercialiseerde reconfigureerbare radio IC-technologie

Sector: telecommunicatiedragers
Capital-E Arkiv - 1.226.608

Country Chef Belgium nv

www.countrychef.be

bereidt maaltijden in het groot

Sector: consument - detailhandel
ING-Activator Fund - 849.973

Carbonics nv

website in ontwikkeling

commercialiseert elektronische vermogenscomponenten gebaseerd op synthetische diamant als halfgeleider

Sector: elektronica - vermogenscomponenten
Capital-E Arkiv - 150.501

Becona nv

www.becona.be

ontwerpt, produceert en verhuurt innovatieve bekistingsystemen voor de bouwnijverheid

Sector: bouw
KMOFIN - 708.340

PharmaNeuroBoost nv

www.pharmaneuroboost.com

ontwikkelt anti-depressiva

Sector: medische en gezondheidssector
KBC ARKIV - 1.500.000

MOSTforWATER nv

www.mostforwater.com

levert simulatiesoftware en advies om de kwaliteit van water te garanderen

Sector: informatie-technologie - software
Baekeland Fonds II - 175.000

Cercle d'O nv

leverde luxe kleding voor de zwangere vrouw

Sector: consument - detailhandel
ING-Activator Fund - 391.500

Netmining nv

www.netmining.com
biedt software aan die bedrijven helpt om leads te detecteren in hun online bezoekers

Sector: informatie-technologie - software
ARKAFUND - 250.000

Avinity Systems BV

www.avinity.net
brengt interactieve applicaties op betaaltelevisie

Sector: telecommunicatie
Big Bang Ventures II - 400.000

City Live nv

www.citylive.be
ontwikkelt software-applicaties voor PDA's

Sector: informatie-technologie - software
KMOFIN - 488.000

ActoGeniX nv

www.actogenix.com
ontwikkelt farmaceutische producten voor darmaandoeningen

Sector: biotechnologie
Baekeland Fonds II - 790.000

3P Air Freighters Ltd

verhuurt vliegtuigen voor cargovluchten

Sector: transport
QAT ARKIV - 1.261.447

24access Solutions BV

www.24access.nl
verbindt pc met mobiele telefoon

Sector: telecommunicatie
Big Bang Ventures II - 498.170

Quick Sensor nv

www.quicksensor.com
ontwikkelt sensoren voor cinemazetels

Sector: industriële producten en diensten - automatisatie
ARKAFUND - 500.000

iNEWiT nv

ontwikkelde draadloze mobiele camera's

Sector: informatie-technologie - hardware
Big Bang Ventures II - 1.450.488

TINC Associates nv

leverde diensten voor luchtverkeersleiding en scheepvaart

Sector: informatie-technologie - software en diensten
ING-Activator Fund - 409.000

Netmedia Europe nv

www.netmedia-europe.com
ontwikkelt reclame op maat via internet

Sector: communicatie - mediahuizen
KMOFIN - 360.000

NomaDesk nv (Aventiv nv)

www.nomadesk.com
commercialiseert NomaDesk, een virtuele fileserver (uitwisselen van digitale documenten)

Sector: informatie-technologie - hardware
GIMV ARKIV TECHNOLOGY FUND - 3.871.269

Multi Media Services nv

www.multimediaservices.be
is een groothandel van multimediaproducten

Sector: consument - detailhandel
KBC ARKIV - 900.365

CV Warehouse nv

www.cvwarehouse.com
ontwikkelt en commercialiseert recruiteringssoftware

Sector: informatietechnologie
Big Bang Ventures II - 999.996

Pharma Diagnostics nv

www.pharmadiagnostics.com
detectie van biofarmacologische parameters

Sector: medische en gezondheidssector
Capital-E Arkiv - 1.499.988

Bettonville Integrated Solutions nv

www.bettonville.com
ontwikkelt lasermachines voor de diamantnijverheid

Sector: industriële producten en diensten
QAT ARKIV - 1.860.000

Biofer nv

www.biofer.be
baat een zelfontworpen biomassa-vergisting-installatie uit

Sector: energie
QAT ARKIV - 3.062.000

Cargo Brussels Airlines nv

was een luchtvrachtmaatschappij

Sector: transport
QAT ARKIV - 1.393.232

Gemidis nv

ontwikkelde beeldschermen en aansturelektronica

Sector: consumentgerelateerd
Baekeland Fonds II - 500.000
GIMV ARKIV TECHNOLOGY FUND - 1.008.940

AlgoNomics nv

www.algonomics.com
ontwikkelt software voor het screenen van biofarmaceutica op immunogeniciteit

Sector: biotechnologie
Baekeland Fonds II - 350.000

GreenPeak Technologies BV (Xanadu Wireless)

www.greenpeak.com
ontwikkelt chips voor draadloze communicatie

Sector: informatietechnologie
GIMV ARKIV TECHNOLOGY FUND - 2.566.666

Syntegro nv

www.syntegro.com
ontwikkelt systemen voor toegangscontrole en tijdregistratie

Sector: informatietechnologie
KMOFIN - 350.000

Applied Development nv

www.appdev.be
ontwikkelt software offshore

Sector: informatietechnologie
GIMV ARKIV TECHNOLOGY FUND - 200.648

Excico Group nv

www.excico.com
is actief in laserdiffusietechnologie voor de fabricatie van chips

Sector: informatietechnologie
Capital-E Arkiv - 2.499.934
KMOFIN - 499.967

Elytra nv

www.elytra.be
ontwikkelt sandwichpanelen met stalen bekleding

Sector: industriële producten en diensten
KBC ARKIV - 500.000
Fortis Private Equity Arkimedes - 500.215

CommArt nv

www.commart.be

ontwikkelt taalsoftware voor begeleid zelfstandig leren

Sector:

informatietechnologie

KMOFIN - 24.500

MUbio BV

www.mubio.com

ontwikkelt een longkankervaccin

Sector: biotechnologie

KMOFIN - 486.324

PeopleCube

www.peoplecube.com

ontwikkelt software voor facilitiesbeheer

Sector:

informatietechnologie

Big Bang Ventures II - 1.422.737

Light Blue Optics Ltd

www.lightblueoptics.com

ontwikkelt technologie voor laserprojectie

Sector: elektronica

Capital-E Arkiv

1.527.911

Silicon Line GmbH

www.silicon-line.com

maakt chips voor korte verbindingen in draadloze toestellen

Sector: elektronica

Capital-E Arkiv - 1.254.500

Meucci Solutions nv

www.meucci-solutions.com

ontwikkelt tools om telefoonverkeer en -gedrag in kaart te brengen

Sector: telecommunicatie

QAT ARKIV - 2.889.000

Trinean nv

www.trinean.com

ontwikkelt instrumenten voor de life science-markt

Sector: biotechnologie

Baekeland Fonds II - 883.001

Capital-E Arkiv - 1.269.141

Vesalius Biocapital Arkiv - 1.133.345

CMOSIS nv

www.cmosis.com

ontwikkelt en verkoopt "high-end" CMOS beeldsensoren voor professionele, industriële en wetenschappelijke doeleinden

Sector: elektronica

Capital-E Arkiv - 1.550.000

ING-Activator Fund -

499.999

Yuntaa bvba

www.yuntaa.com

ontwikkelt een online Web 2.0-platform voor het bewaren van bestanden

Sector:

computergerelateerd

ARKAFUND - 1.500.000

Mifratel nv

www.mifratel.be

is een outbound contactcenter

Sector: telecommunicatie

ARKAFUND - 1.000.000

Genano Benelux nv

www.genano.be

produceert en commercialiseert luchtzuiveringsproducten

Sector: industriële

producten en diensten

KMOFIN - 350.000

Nieuws.be nv

www.nieuws.be

biedt een overzicht van alle nieuwskanalen

Sector:

computergerelateerd

ARKAFUND - 616.666

Beyondsnow nv

www.beyondsnow.com

commercialiseerde een nieuw model van snowboardbindingen

Sector:

consumentgerelateerd

ARK-ANGELS FUND -

400.090

EDA nv

www.del212.be

verstrekt telefonische inlichtingen via de nummers 1212, 1313 en 1414

Sector: telecommunicatie

KBC ARKIV - 375.000

Fortis Private Equity

Arkimedes - 375.000

ARKAFUND - 375.000

ING-Activator Fund - 375.000

Seps Pharma nv

www.sepspharma.com

ontwikkelt drug delivery-systemen

Sector: biotechnologie

KMOFIN - 250.000

Leon de Hierro nv (Imperium Snowboards)

www.imperiumsnow.com

ontwierp en verkocht snowboards en toebehoren

Sector:

consumentgerelateerd

KMOFIN - 250.000

ONE Agency nv

www.one-agency.be

biedt web 2.0 online diensten en interactieve communicatie aan

Sector:

computergerelateerd

ARKAFUND - 1.139.093

Tesin nv

www.tesin.be

onderhoudt en herstelt industriële machines

Sector: industriële

producten en diensten

ARK-ANGELS FUND - 102.755

Mephisto Design Automation nv

www.mephisto-da.com

ontwikkelt electronic design automation software voor chips

Sector: elektronica -

software

ARK-ANGELS FUND - 120.000

I-Commotion nv

www.i-commotion.be

ontwikkelt mobiele toegangssystemen

Sector:

computergerelateerd

KMOFIN - 462.350

OTN Systems nv

www.otnsystems.com

ontwikkelt hard- en software voor industriële netwerken

Sector:

computergerelateerd

GIMV ARKIV TECHNOLOGY

FUND - 1.500.000

Digipack nv

www.digipack.be

biedt digitale print & carton-nagetechnieken aan

Sector:

computergerelateerd

ING-Activator Fund -

200.000

EggCentris nv

www.eggcentris.com

ontwikkelt reproductieve toxicologie

Sector: biotechnologie

ARK-ANGELS FUND - 249.942

Fugeia nv

www.fugeia.be

ontwikkelt voedings-ingrediënten t.b.v. de voedingsindustrie

Sector:

consumentgerelateerd

KBC ARKIV - 608.315

Fortis Private Equity

Arkimedes - 608.315

Teledesk nv

www.teledesk.be

biedt een bijstands- en marketingplatform aan voor verzekeringsmakelaars

Sector:

computergerelateerd

KBC ARKIV - 850.000

Dilhome nv

www.dilhome.be

baat een rust- en verzorgings-
tehuis uit

Sector: medische- en

gezondheidssector

KBC ARKIV - 500.020

ADAM Software nv

www.adamssoftware.net

ontwikkelt een crossmediaal
softwareplatform voor digital
asset management

Sector:

computergerelateerd

ARKAFUND - 1.000.000

KIBO nv (Formen)

www.formen.be

commercialiseert
mannenkledij

Sector:

consumentgerelateerd

ING-Activator Fund -

700.000

KBC ARKIV - 700.000

Okapi Sciences nv

www.okapi-sciences.com

ontwikkelt antivirale medi-
cijnen voor dieren

Sector: biotechnologie

KBC ARKIV - 308.783

Fortis Private Equity

Arkimedes - 308.783

Apitope International nv

www.apitope.com

ontwikkelt therapeutische
vaccins en diagnostica voor
auto-immuunziektes (o.a. MS)
en allergieën

Sector: biotechnologie

KMOFIN - 1.250.000

Vesalius Biocapital Arkiv -

1.250.000

Leuven Air Bearings nv

www.leuvenairbearings.com

produceert hoge snelheid-
en precisieluchtlers

Sector: industriële

producten en diensten

ARK-ANGELS FUND -

200.000

SBAE nv

www.sbae-industries.com

produceert op indus-
triële wijze micro-algen en
afgeleiden

Sector: biotechnologie

ARK-ANGELS FUND - 383.934

Aristo Music nv

www.aristomusic.com

ontwikkelt nieuwe selectie-
en distributietechnieken voor
muziek

Sector:

computergerelateerd

Baekeland Fonds II - 500.000

KBC ARKIV - 500.000

KMOFIN - 500.000

Oxynade bvba

www.oxynade.com

biedt tools aan voor
het automatisch verzamelen
van data van evenementen
op internet

Sector:

computergerelateerd

ARKAFUND - 400.000

Minerva nv

www.minerva-nv.be

produceert fietsen en
toebereiden

Sector:

consumentgerelateerd

KMOFIN - 950.015

Visiomatics nv

www.visiomatics.be

produceert
appelsorteer machines

Sector: industriële

producten en diensten

KMOFIN - 250.000

Elsyca nv

www.elsyca.be

optimaliseert elektrochemi-
sche processen

Sector: industriële

producten en diensten

ARK-ANGELS FUND - 201.090

LCL Belgium nv

www.lcl.be

beheert een datacenter

Sector:

computergerelateerd

KBC ARKIV - 1.500.000

Queromedia nv

www.queromedia.com

biedt diensten aan om beter
gedetecteerd te worden
door zoekmachines
op internet

Sector:

computergerelateerd

ARKAFUND - 576.000

**LUMA International nv
(Eclipse International)**

www.lumacentral.com

ontwikkelt en commer-
cialiseert LUMA, een
crossmediaal end-to-
end platform voor
marketingautomatisering

Sector: communicatie

GIMV ARKIV TECHNOLOGY

FUND - 1.000.000

Siruna nv

www.siruna.com

ontwikkelt en commerci-
aliseert een softwareplatform
voor internettoepassingen
op mobiele toestellen

Sector: telecommunicatie

Baekeland Fonds II - 250.000

QAT ARKIV - 625.000

NovoPolymers bvba

www.novopolymers.be

ontwikkelt en produceert
innovatieve polymeerfilm
voor zonnecellen

Sector: elektronica

GIMV ARKIV TECHNOLOGY

FUND - 1.050.028

Nascom nv

www.nascom.be

brengt bedrijfsinformatie
efficiënt online als "front-end
builder"

Sector:

computergerelateerd

KMOFIN - 1.064.000

Eyetrionics nv

www.eyetrionics.com

scant objecten in voor
grafisch 3D-gebruik

Sector:

computergerelateerd

QAT ARKIV - 1.500.000

Eqcologic nv

www.eqcologic.com

ontwikkelt chips ter verster-
king van analoge integrated
circuits met gemengde
signalen

Sector: elektronica

ARK-ANGELS FUND -

250.000

TrustAlert bv

www.trustalert.com

ontwikkelt en commerci-
aliseert internetsecurity voor
gecontroleerde toegang

Sector:

computergerelateerd

Big Bang Ventures II -

1.250.000

HarvestTimeBakeries nv

www.harvesttimebakeries.com

produceert "afbak"-broodjes
in industriële bakkerij

Sector:

consumentgerelateerd

KMOFIN - 780.000

Topsportlab nv

www.topsportlab.com

meet en verbetert de pres-
taties van profvoetballers via
een online toepassing

Sector: medische- en

gezondheidssector

KMOFIN - 99.999

Rackivity nv

www.rackivity.com

ontwikkelt en commercialiseert datacenter management units

Sector: elektronica

Big Bang Ventures II - 700.000

Multicomm nv

www.multicomm.be

ontwikkelt en verkoopt home decoration producten

Sector:

consumentgerelateerd
KMOFIN - 1.500.004

Promethera nv

www.promethera.com

ontwikkelt stamceltherapie voor de behandeling van leveraandoeningen

Sector: biotechnologie

KMOFIN - 109.969
Vesalius Biocapital Arkiv - 57.188

Pearlchain.net nv

www.pearlchain.net

biedt end-to-end value chain oplossingen met een generisch applicatieplatform

Sector:

computergerelateerd
KMOFIN - 1.000.000

Complix nv

www.complix.com

ontwikkelt alpha-body scaffold technologie voor proteïne gerelateerde therapeutica

Sector: biotechnologie

Baekeland Fonds II - 377.500

reMYND nv

www.remynd.be

ontwikkelt geneesmiddelen tegen de ziekte van Parkinson en Alzheimer

Sector: biotechnologie

Fortis Private Equity
Arkimedes - 750.000

Pirana Group nv

www.piranaconcepts.be

is een full service marketing- en communicatiebureau

Sector: communicatie

KBC ARKIV - 500.000

Destiny Telecom nv

www.destiny.be

biedt goedkoop, snel internet aan op traditionele koperen kabels

Sector: telecommunicatie

ARK-ANGELS FUND - 100.003
ING-Activator Fund - 250.000

Amakem nv

www.amakem.com

ontwikkelt geneesmiddelen op basis van kinase-inhibitoren

Sector: biotechnologie

KMOFIN - 250.000

Concrete Systems nv

www.concrete-systems.be

ontwikkelt, produceert en commercialiseert aluminium bekistingssystemen

Sector: bouw

KBC ARKIV - 500.000

World of Gaming nv

www.wataro.com

commercialiseert online games

Sector:

computergerelateerd
ARKAFUND - 250.000

De Tondeldoos nv

www.detondeldoos.be

ontwikkelt en commercialiseert nieuwe kwalitatieve kinderanimatieconcepten

Sector:

consumentgerelateerd
ARKAFUND - 750.000

Fill The Gap nv

www.xpertize.be

is een referral site voor jobaanbiedingen gebruikmakend van social media

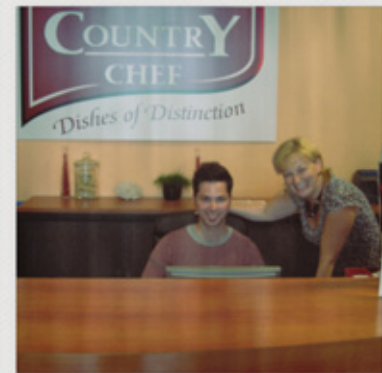
Sector:

consumentgerelateerd
ARKAFUND - 300.000



Tailormade Logistics biedt geavanceerde oplossingen voor de logistieke keten aan. De activiteiten gaan zeer breed, van internationaal transport over opslag en verpakking tot assemblage en kwaliteitscontrole. De onderneming draait op high-end ICT-systemen, maar beschouwt zijn hoog opgeleide en gemotiveerde medewerkers als zijn grootste troef. www.tailormade-logistics.com





COUNTRY CHEF BELGIUM

Country Chef Belgium produceert op maat gemaakte, koelverse en diepvries vacuüm bereide maaltijden zonder bewaarmiddelen, kleurstoffen of smaakversterkers. Het bedrijf let in het bijzonder op het gehalte verzadigde vetten, suikers en zouten in zijn producten. Voedselveiligheid, kwaliteit, innovatie en partnerschap met de klanten zijn de hoekstenen van de bedrijfsfilosofie. www.countrychef.be



ELSYCA

Elsyca werd in 1997 opgestart als spin-off van de VUB en het von Karman Institute. Het bedrijf beschikt over een unieke, bewezen technologie om elektro-chemische processen te modelleren, te simuleren en te optimaliseren. Die leidt in verschillende industrieën zoals de olie/gassector, de automobiel- of luchtvaartsector tot belangrijke innovaties en kostenreducties. www.elsyca.be



RACKTIVITY

Racktivity specialiseert zich in het beheer van de fysieke infrastructuur van datacenters. De oplossingen van Racktivity laten toe om het energiebeheer van deze datacenters zodanig te optimaliseren, dat ze minder energie verbruiken en zo het milieu minder belasten. Een ander voordeel ligt in een gevoelige verbetering van de *uptime* (dat is de tijd dat een datacenter productief is). www.racktivity.com



DEUGDELIJK BESTUUR

06

Management en comités

Raad van bestuur

De raad van bestuur van ARKimedès-Fonds is benoemd door de algemene vergadering van aandeelhouders uit een lijst van kandidaten voorgedragen door de aandeelhouders van categorie A.

De raad van bestuur voert alle taken uit die hem bij wet worden opgedragen. De bekrachtiging van investeringsbeslissingen, volgend op de erkenning van ARKIV's door ARKimedès Management, is een beslissing van de raad van bestuur van ARKimedès-Fonds.

De bestuurders werden op 8 juni 2005 benoemd voor een termijn van vijf jaar. De raad van bestuur van ARKimedès-Fonds is samengesteld uit de volgende negen bestuurders:

- » Macsons nv, met als vaste vertegenwoordiger de heer **Peter Baert, voorzitter**. Peter Baert is de voormalige CEO van Concentra, dat onder zijn bestuur werd uitgebouwd tot een groep van media-, marketing- en technologiebedrijven met een sterke focus op innovatie en marktleaderschap. Vandaag gaat zijn belangstelling uit naar de begeleiding en ontwikkeling van onderzoeksinstellingen en innoverende bedrijven.
- » **Vera Boesmans** is privé-secretaris van de vice-minister-president van de Vlaamse regering en Vlaams minister van Innovatie, Overheidsinvesteringen, Media en Armoedebestrijding.
- » **Isabelle De Clercq** is advocate, ingeschreven aan de Gentse balie sinds 1981. Zij is tevens bestuurder van Markant.

- » **Bart De Smet** is manager van de businessunit Bedrijfsinvesteringen van PMV (Participatie-Maatschappij Vlaanderen). Vanuit die functie ligt hij mee aan de basis van het totstandkomen van de ARKimedèsregeling.
- » **Jaak Floridor** is voorzitter van de Vlaamse Woonraad.
- » **Marina Heyvaert** is bestuurder van vennootschappen.
- » **Els Keytsman** is directeur Vluchtelingenwerk Vlaanderen.
- » **Eric Vermeylen** is directeur van het kenniscentrum en lid van het managementcomité van Voka, Vlaams netwerk van ondernemingen. Hij bekleedt diverse bestuursmandaten, o.a. bij het IWT Vlaanderen, Flanders District of Creativity vzw, en is erebestuurder van GIMV.
- » **Robert Verpoest** is vaste vertegenwoordiger van bvba Management Consultants R. Verpoest & C° en werkt als zelfstandige externe bestuurder en als executive management opdrachthouder.

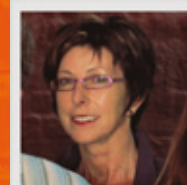
Tijdens het boekjaar 2009 vergaderde de raad van bestuur vijf keer. Zes bestuurders woonden alle vergaderingen bij, drie bestuurders verontschuldigden zich omdat ze elk eenmaal niet aanwezig konden zijn. Verder dient opgemerkt te worden dat er tijdens het boekjaar 2009 geen situatie aanleiding gaf tot de toepassing van de regeling voor belangenconflicten overeenkomstig artikel 523 van het Wetboek van Vennootschappen.

> RAAD VAN BESTUUR



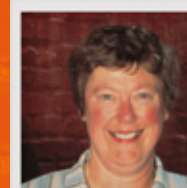
PETER BAERT

- Geboren in 1958
- Bestuurder sinds 2005
- Benoemd tot de Algemene Vergadering van 2010
- 4 bijgewoonde vergaderingen



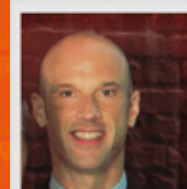
VERA BOESMANS

- Geboren in 1965
- Bestuurder sinds 2005
- Benoemd tot de Algemene Vergadering van 2010
- 5 bijgewoonde vergaderingen



ISABELLE DE CLERCQ

- Geboren in 1958
- Bestuurder sinds 2005
- Benoemd tot de Algemene Vergadering van 2010
- 4 bijgewoonde vergaderingen



BART DE SMET

- Geboren in 1971
- Bestuurder sinds 2005
- Benoemd tot de Algemene Vergadering van 2010
- 5 bijgewoonde vergaderingen



JAAK FLORIDOR

- Geboren in 1948
- Bestuurder sinds 2005
- Benoemd tot de Algemene Vergadering van 2010
- 4 bijgewoonde vergaderingen

De mandaten van ARKImedes-Fonds zijn onbezoldigd. Tijdens boekjaar 2009 was de samenstelling van de raad van bestuur van ARKImedes-Fonds identiek aan die van ARKImedes Management. De bestuurders van ARKImedes Management daarentegen ontvangen wel een vergoeding bestaande uit een vaste vergoeding van 6.198 euro per jaar en een variabele vergoeding van 620 euro per bijgewoonde zitting.

Het mandaat van de huidige bestuurders neemt op de algemene vergadering van 26 augustus 2010 een eind. De algemene vergadering van aandeelhouders van 26 augustus 2010 wordt gevraagd om bestuurders voor de volgende periode van zes jaar te benoemen. Uittredende bestuurders zijn herbenoembaar. Het mandaat van de uittredende bestuurders die niet herkozen zijn, neemt een einde dadelijk na de algemene vergadering die over zulke herkiezing heeft besloten.

Dagelijks bestuur

De raad van bestuur van ARKImedes-Fonds heeft het dagelijkse bestuur opgedragen aan ARKImedes Management, die dat op haar beurt delegeert aan de algemeen directeur Thomas Fiers.

Het team van ARKImedes Management bestaat uit:

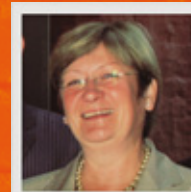
- » Thomas Fiers, algemeen directeur;
- » Michael Sneijers, investeringsmanager;
- » Wouter Winnen, investeringsmanager;
- » Débra Wellekens, managementassistente.

Beheerovereenkomst

ARKImedes-Fonds heeft met ARKImedes Management een beheerovereenkomst gesloten. Zij vertrouwt onder meer de volgende taken toe aan ARKImedes Management:

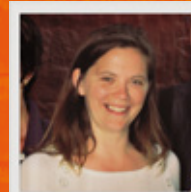
- » het ontvangen en beantwoorden van alle briefwisseling aangaande ARKImedes-Fonds;
- » de opmaak en voorlegging van het jaarlijkse budget en van de tussentijdse budgetaanpassingen aan de raad van bestuur van ARKImedes-Fonds;
- » het sluiten van contracten voor ARKImedes-Fonds mits zij kaderen binnen het goedgekeurde budget of de door de raad van bestuur genomen beslissingen;
- » het doorvoeren en implementeren van alle (operationele) investeringen en desinvesteringen van ARKImedes-Fonds, kaderend binnen het door de raad van bestuur goedgekeurde budget of de door de raad van bestuur genomen beslissingen;
- » de opmaak van de jaarrekening van ARKImedes-Fonds en de publicatie en neerlegging ervan na vastlegging door de raad van bestuur en de goedkeuring door de algemene vergadering van ARKImedes-Fonds;
- » het rapporteren aan de raad van bestuur van ARKImedes-Fonds;
- » het verzorgen en het publiceren van de externe rapportering;
- » het behandelen, uitvoeren, implementeren en afhandelen van investeringsvoorstellen ten behoeve van ARKImedes-Fonds (in de meest ruime zin), inclusief onder meer (zonder limitatief te zijn):

> RAAD VAN BESTUUR



MARINA HEYVAERT

- Geboren in 1954
- Bestuurder sinds 2005
- Benoemd tot de Algemene Vergadering van 2010
- 5 bijgewoonde vergaderingen



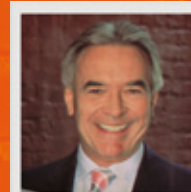
ELS KEYTSMAN

- Geboren in 1972
- Bestuurder sinds 2005
- Benoemd tot de Algemene Vergadering van 2010
- 5 bijgewoonde vergaderingen



ERIC VERMEULEN

- Geboren in 1960
- Bestuurder sinds 2005
- Benoemd tot de Algemene Vergadering van 2010
- 5 bijgewoonde vergaderingen



ROBERT VERPOEST

- Geboren in 1948
- Bestuurder sinds 2005
- Benoemd tot de Algemene Vergadering van 2010
- 5 bijgewoonde vergaderingen

- het nemen van beslissingen (en uitvoering ervan) inzake aanpassingen aan bestaande investeringen (voor zover dat geen verhoging van het investeringsbedrag vereist of de risicopositie van ARKImedes-Fonds hierdoor beduidend verzwakt, en met dien verstande dat aanpassingen van bestaande investeringen tengevolge van een eventuele ruil van aandelen, inbreng in natura in eventuele andere fondsen, aanpassingen ten gevolge van fusies, inbrengen of overdrachten van een algemeenheid of bedrijfstaking, splitsingen of opslorpingen, voorafgaandelijk door de raad van bestuur van ARKImedes-Fonds moeten worden beslist); of
 - het nemen van desinvesteringsbeslissingen (en uitvoering ervan) inzake bestaande investeringen van ARKImedes-Fonds;
- » het financiële beheer van ARKImedes-Fonds voor zover passend binnen het goedgekeurde budget of de door de raad van bestuur genomen beslissingen;
- » het uitvoeren en implementeren van het thesauriebeheer van ARKImedes-Fonds, binnen het door de raad van bestuur goedgekeurde kader;
- » het bijhouden van alle portefeuille-informatie van ARKImedes-Fonds in een portefeuillebeheerpakket;
- » het uitvoeren van de vereffeningswerkzaamheden (en taken die daarmee verband houden) van ARKImedes-Fonds;
- » het onderhouden van contacten met externe accountant(s) en de commissaris van ARKImedes-Fonds;
- » het onderhouden van contacten met de aandeel- en obligatiehouders van ARKImedes-Fonds;
- » het onderhouden van contacten met de overige externe partijen (zoals onder meer de CBFA, de fiscale autoriteiten, raadslieden...) van ARKImedes-Fonds; en
- » in het algemeen alle taken die (i) nuttig of noodzakelijk zijn voor ARKImedes-Fonds, (ii) redelijkerwijze geen tussenkomst van de raad van bestuur van ARKImedes-Fonds rechtvaardigen of (iii) van dergelijke aard zijn dat, in het belang van ARKImedes-Fonds, niet kan worden verwacht op een beslissing van de raad van bestuur van ARKImedes-Fonds.

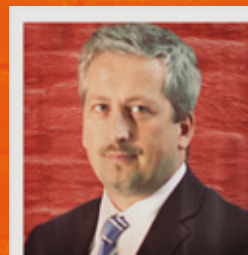
ARKImedes Management ontvangt voor het vervullen van de taken van dagelijks bestuur een vergoeding van 1 % op jaarbasis (+ btw) op het maatschappelijk kapitaal en de geplaatste obligatielening van ARKImedes-Fonds en dat met maandelijkse afrekening.

Thesauriecomité

Bij de oprichting van elke ARKIV wordt minstens 25 % van het kapitaal volstort. De overige 75 % wordt volstort op afroep van de ARKIV in functie van het investeringsritme. Daartegenover staat dat ARKImedes-Fonds de 110.000.000 euro die het heeft opgehaald bij het publiek op 12 oktober 2005 na aftrek van de kosten van de emissie in ontvangst heeft genomen. ARKImedes-Fonds beschikt bijgevolg over heel wat tijdelijke liquiditeiten. In afwachting van de kapitaalopvragingen door de ARKIV's, tracht ARKImedes-Fonds die middelen op een voorzichtige wijze te beleggen met het oog op een marktconforme vergoeding.

Er werd een algemeen thesauriebeleid goedgekeurd dat een kader verschaft voor de thesauriebeleggingen en er werd een thesauriecomité opgericht dat zorgt voor een optimale allocatie van de thesauriemiddelen in afwachting van de kapitaalopvragingen door de ARKIV's.

> HET ARKIMEDESTEAM



THOMAS FIERS

ALGEMEEN DIRECTEUR

37



MICHAEL SNEIJERS

INVESTERINGSMANAGER



DÉBRA WELLEKENS

MANAGEMENTASSISTENTE

INVESTERINGSMANAGER



WOUTER WINNEN

ARKimedes-Fonds zorgt voor een relatief stabiele allocatie van de thesauriemiddelen zonder actieve kortetermijntrading in beleggingsinstrumenten.

Het thesauriecomité komt ad hoc samen en rapporteert aan de raad van bestuur dewelke de beslissingen van het thesauriecomité bekrachtigt. Het thesauriecomité is samengesteld uit:

- » (minstens) twee leden van de raad van bestuur;
- » de algemeen directeur;
- » de financieel controller van PMV (ParticipatieMaatschappij Vlaanderen)

Investeringsbeslissingen

De erkenningsbeslissingen zijn door de ARKimedesregelgeving voorbehouden aan ARKimedes Management. De erkenningen worden gegeven na beraadslaging ten gronde door de raad van bestuur van ARKimedes Management en op voordracht van het operationele investeringsteam. Het operationele investeringsteam heeft daarbij enkel een voordracht- en adviesfunctie.

Met een erkenning volgt een overeenkomstige kapitaalparticipatie door ARKimedes-Fonds in de ARKIV. De raad van bestuur van ARKimedes-Fonds staat in voor de ratificatie van de door ARKimedes Management genomen (investerings-)beslissingen.

De algemene vergadering

De gewone algemene vergadering heeft plaats op de laatste donderdag van de maand augustus. De vergadering beraadslagt onder meer over de jaarrekening per 31 maart van elk jaar, zoals voorgedragen door de raad van bestuur, en over de bestemming van het resultaat.

Regelgeving en externe controle

Allereerst gelden de bepalingen van het ARK-decreet en het ARK-besluit.

Verder werd ARKimedes-Fonds bij de voorbereiding van de publieke emissie in 2005 en de opmaak van de prospectus ten gronde opgevolgd door de Commissie voor Bank-, Financie- en Assurantiewezen (CBFA). ARKimedes-Fonds leeft de bepalingen van de prospectus, die op 8 september 2005 door de CBFA werd goedgekeurd, strikt na. Verder werd de volgende bepaling toegevoegd aan de statuten van de vennootschap: "de vennootschap neemt de vorm aan van een naamloze vennootschap. Zij heeft de hoedanigheid van een vennootschap die een openbaar beroep op het spaarwezen doet of gedaan heeft, in de zin van het Wetboek van Vennootschappen en is onderworpen aan bijzondere wetgeving die ertoe strekt investeringen in niet-genoteerde vennootschappen te bevorderen".

Externe audit

De halfjaarlijkse en jaarlijkse cijfers van ARKimedes-Fonds worden onderworpen aan respectievelijk een beperkt nazicht en een volledig nazicht door de commissaris, Deloitte Bedrijfsrevisoren.



CMOSIS ontwikkelt vanuit Antwerpen, waar het een clean room gebouwd heeft, zeer geavanceerde CMOS-beeldsensoren, die beelden omzetten in elektrische signalen. Het bedrijf probeert niet om de kleinste pixelgrootte te bereiken, zoals de spelers in de gsm-markt. De chips van CMOSIS hebben ingewikkelder pixels, en kunnen daardoor uitzonderlijk betrouwbare beelden opnemen en uitlezen, zelfs van zeer snel bewegende voorwerpen. www.cmosis.com





DIGIPACK

Digipack biedt digitale print- en cartonnagetechnieken aan. Dochter Digiforma werkt in het bijzonder aan creatieve toepassingen van Re-Boardkarton zoals displays en beursstanden. www.digipack.be



EXCICO GROUP

Excico Group ontwikkelt, produceert en verkoopt lasers voor specifieke toepassingen in de fotovoltaïsche en halfgeleidersector. Ondermeer dankzij de steun van ARKImedes, via Capital-E Arkiv en KMOFIN (LRM), werd het bedrijf wereldwijd een referentie in zijn domein. www.excico.com



MEUCCI SOLUTIONS

Meucci Solutions biedt complexe telecomdiensten aan met de bedoeling om telefoonverkeer en -gedrag in kaart te brengen. Het bedrijf ontwikkelde een eigen technologieplatform dat erop gericht is de inkomsten uit roaming (gebruik van buitenlandse mobiele netwerken) en interconnectiegesprekken (gesprekken afkomstig van andere netwerken) te maximaliseren voor telecomoperatoren. De onderneming is vandaag actief in meer dan 60 landen. www.meucci-solutions.com



JAAARREKENING

07

Balans

Oprichtingskosten

Deze rubriek omvat de geactiveerde kosten bij de oprichting van de vennootschap en de overige oprichtingskosten. De aanschaffingswaarde bedroeg aanvankelijk 4.667.827 euro en betreft vrijwel uitsluitend kosten met betrekking tot de publieke emissie van 2005. De oprichtingskosten worden pro rata temporis lineair afgeschreven over een termijn van vijf jaar.

Financiële vaste activa

De financiële vaste activa omvatten de deelnemingen in twaalf ARKIV's. Bij de oprichting van elke ARKIV wordt in principe minstens 25 % van de kapitaalparticipatie volstort: het resterende bedrag wordt volstort in functie van het investeringsritme van de ARKIV. De financiële vaste activa werden toegelicht op pagina 15.

Vorderingen op ten hoogste één jaar

Dit bedrag betreft de terug te vorderen roerende voorheffing op rente-inkomsten.

Geldbeleggingen

In afwachting van de investering van de middelen in ARKIV's belegt ARKImedes-Fonds de beschikbare gelden op tijdelijke basis. De keuze van de thesauriebeleggingen is in handen van een thesauriecomité dat opereert onder toezicht van de raad van bestuur. De thesauriebeleggingen omvatten:

- » 997.871 euro commercial paper op maximaal drie maand;
- » 12.800.000 euro geëffectiseerd papier (Baker Street Finance Ltd), gespreid over de tranches A1C, A2 en B;

Balans per 31 maart 2010 (in euro, afgerond in eenheden)

ACTIVA

Vaste activa

Oprichtingskosten	501.613
Materiële vaste activa	0
Financiële vaste activa	58.116.339

Vlottende activa

Vorderingen < 1 jaar	25.680
Geldbeleggingen	23.397.871
Liquide middelen	15.348.045

Overlopende rekening

125.558

Totaal

97.515.107

PASSIVA

Eigen vermogen

Geplaatst kapitaal	76.200.250
Overgedragen resultaat	-14.314.631
Resultaat boekjaar	-5.458.570

Schulden > 1 jaar

Obligatielening	35.000.000
Swap	5.211.999

Schulden < 1 jaar

224.786

Overlopende rekening

651.273

Totaal

97.515.107

- » 9.600.000 euro geëffectiseerd papier (Pembriidge Square Finance), gespreid over de tranches A2, B en C;

Het thesauriecomité streeft naar een zo stabiel mogelijke allocatie van de thesauriemiddelen, dus zonder tussentijdse actieve kortetermijntrading.

Bijsturingen sinds de uitbraak van de wereldwijde economische crisis

Met de start van de financiële crisis werden de thesauriebeleggingen waar mogelijk afgebouwd en de gelden naar een spaarrekening overgeheveld.

Het geëffectiseerde papier Baker Street en Pembriidge Square blijven tot nader bericht in portefeuille. Beide programma's bestaan vnl. uit een portefeuille van

corporate kredieten en werden in 2006 ter diversificatie van de geldbeleggingen door huisbankier KBC Bank voorgedragen als kwalitatieve en liquide beleggingen met aantrekkelijke periodieke returns (euribor + 45 bp tot + 75 bp). De wereldwijde financiële crisis heeft de verhandeling van dit papier sinds augustus 2007 stilgelegd. Dusdanig heeft ARKImedes-Fonds eerder al beslist om beide programma's aan te houden tot hun economische vervaldatum (2016/2017), tenzij de financiële markten zich eerder hernemen. Bij de intekening hadden de tranches waarin het fonds investeerde een kwaliteitsrating die beter of even goed was als de rating van het Vlaamse Gewest. Naarmate de crisis op de financiële markten eind 2007 intenser werd, verhoogde ook de druk op de internationale ratingbureaus om hun ratingsystemen grondig te herzien. Dat leidde vanaf

2008 tot downgrades van Baker Street en Pembroke Square. Sedert eind 2008 worden “credit events” op onderliggende lijnen geclaimd. Uitgaande van de beschikbare informatie en de inschatting van de nog te verwachten kasstromen in hoofdsom en coupons – wat trimestrieel in kaart wordt gebracht – zijn de tranches van ARKImedes-Fonds mogelijks een stuk in hoofdsom aangetast. Dit wordt opgevolgd.

De theoretische MTM-waarde (“mark to model”) die uitgaat van de recente ratings van de respectievelijke notes en de huidige kredietmarges in de markt, wijkt significant af van de verwachte onderliggende waarde. Het fonds beschikt voor Baker Street en Pembroke Square over een indekkingsovereenkomst t.b.v. 80 % van het nominale bedrag. Het fonds zal zolang zij hiervan gebruik wenst te maken, een trimestriële premie betalen, die echter nooit de couponinkomsten van de onderliggende activa zal overschrijden. ARKImedes-Fonds boekt voorzichtigheidshalve beide beleggingsproducten tegen de 80 %-indekkingswaarde. Tegenover de 5,6 miljoen euro geboekte gecumuleerde waardeverminderingen, staan 3,173 miljoen euro aan gecumuleerde reeds in het verleden geïnde couponinkomsten.

ARKImedes-Fonds focust op de afwikkeling van de ARK-investeringen, die doorgaan zoals gepland.

Liquide middelen

15.348.045 euro liquide middelen, deze betreffen zicht- en spaarrekeningen.

Overlopende rekeningen actief

Betreft de pro ratering van te ontvangen rente-inkomsten.

Kapitaal

Het kapitaal bedroeg bij de oprichting 1.200.250 euro en werd op 12 oktober 2005 via de publieke emissie verhoogd tot 76.200.250 euro.

Overgedragen resultaat

Het overgedragen verlies bestaat uit het overgedragen verlies van het vorige boekjaar -14.314.631 euro en het verlies van het huidige boekjaar -5.458.570 euro.

Schulden op meer dan één jaar

Omvat de in 2005 publiek geplaatste obligatielening van 35.000.000 euro en de schuld onder de swap. ARKImedes-Fonds heeft met een bank een swap-overeenkomst afgesloten waaruit het fonds jaarlijks een bedrag ontvangt waarmee het op 12 oktober van elk jaar de jaarlijkse coupon van 1.207.500 euro van de obligatielening kan betalen en waarvoor het fonds in ruil één intrestdelging van 18.030.000 euro dient te verrichten op 12 oktober 2017. Per 31 maart 2010 vinden we de ontvangen bedragen onder de swap terug, zijnde viermaal 1.207.500 euro ontvangen op 12 oktober van de jaren 2006, 2007, 2008 en 2009, evenals de gekapitaliseerde intresten van deze bedragen tot 31 maart 2010.

Handelsschulden

De handelsschulden betreffen voornamelijk de nog openstaande beheervergoeding.

Overlopende rekening passief

De overlopende rekening van het passief bestaat in hoofdzaak uit het pro rata gedeelte van de couponlast (met betaaldatum op de eerstvolgende 12de oktober) van de obligatielening van 35.000.000 euro en het pro rata gedeelte van premies.

Resultatenrekening

Resultatenrekening 1 april 2009 - 31 maart 2010
(in euro, afgerond in eenheden)

Bedrijfsopbrengsten	0
Bedrijfskosten	-
Handelsgoederen	0
Diensten en diverse goederen	-1.386.794
Bezoldigingen en sociale lasten	0
Afschrijvingen en waardeverminderingen	-750.464
Voorzieningen	0
Andere bedrijfskosten	-2.318
Bedrijfsresultaat	-2.139.576
Financiële opbrengsten	730.154
Financiële kosten	-2.031.850
Resultaat uit gewone bedrijfsvoering	-3.441.272
Uitzonderlijke opbrengsten	0
Uitzonderlijke kosten	-2.017.298
Resultaat voor belastingen	-5.458.570
Belastingen	0
Resultaat na belastingen	-5.458.570

De vennootschap boekte tijdens het boekjaar een negatief bedrijfsresultaat van -2.139.576 euro. De voornaamste bedrijfskosten zijn de beheervergoeding (1.345.523 euro incl. BTW), de afschrijving van oprichtingskosten en kosten van de aandelenemissie (750.464 euro), jaarverslag en drukwerk (22.268 euro), kosten accountant (6.732 euro) en kosten commissaris (11.495 euro).

De financiële opbrengsten (730.154 euro) zijn opbrengsten uit thesauriebeleggingen. De financiële kosten (2.031.850 euro) omvatten voornamelijk de couponlast van de obligatielening (1.207.500 euro), de gekapitaliseerde rente onder de swap (171.017 euro), de afschrijving (183.101 euro) van de kosten van de publieke emissie van de obligatielening, premies (483.921 euro) en bankkosten (7.513 euro).

Conform de geldende Belgische boekhoudregels boekt ARKImedes-Fonds zijn thesauriebeleggingen op kwartaalbasis aan de aanschaffingswaarde of, indien lager, aan de realisatiewaarde. Hierbij wordt conform de Belgische boekhoudregels tevens rekening gehouden met indekingsverrichtingen die de onderneming beschermen tegen een verdere daling van de realisatiewaarden.

De uitzonderlijke kosten (2.017.298 euro) zijn de (voorzichtigheidshalve) geboekte waardeverminderingen op financiële vaste activa. Ze hebben betrekking op het pro rata deel van ARKImedes-Fonds nv in de door de ARKIV's geboekte minwaarden op hun participaties.

Het resultaat na belastingen toont een verlies van -5.458.570 euro.

Buitenbalansverplichtingen

ARKImedes-Fonds heeft met een Belgische financiële instelling een interestswap afgesloten waarbij ARKImedes-Fonds uit de swap jaarlijks een vast bedrag van 1.207.500 euro ontvangt waarmee de coupons van de obligaties worden betaald en ARKImedes-Fonds in ruil aan de Belgische financiële instelling één interestbedrag (18.030.000 euro) dient te betalen op einddatum (12.10.2017) van de swap, tevens de einddatum van de obligaties.

Voorts kan de raad van bestuur van GIMV ARKIV TECHNOLOGY FUND beslissen om nieuwe aandelen uit te geven en zo het kapitaal van de ARKIV te verhogen tot maximaal 30.100.000 euro. De bestaande aandeelhouders zijn gehouden om pro rata deel te nemen aan deze kapitaalverhoging. Bijgevolg kan ARKImedes-Fonds worden verzocht om zijn kapitaalparticipatie in GIMV ARKIV TECHNOLOGY FUND te verhogen tot maximaal 15.000.000 euro.

De 80 %-indekking voor Baker Street en Pembridge Square, wat werd toegelicht op pagina 42.

Belangrijke gebeurtenissen na afsluitdatum

Behoudens de informatie reeds vervat in het verslag, hebben er zich verder geen gebeurtenissen na balansdatum voorgedaan.

Waarderingsregels

Oprichtingskosten

De oprichtingskosten worden geboekt tegen aanschaffingswaarde. De aanschaffingswaarde omvat naast de aanschaffingsprijs ook de bijkomende kosten. De aanschaffingswaarde van de oprichtingskosten wordt pro rata temporis lineair afgeschreven over een periode van vijf jaar.

Immateriële vaste activa

Immateriële vaste activa verkregen van derden of door inbreng worden op het actief geboekt tegen aanschaffingswaarde. De aanschaffingswaarde omvat naast de aanschaffingsprijs, de vervaardigingsprijs of de inbrengwaarde, naargelang het geval, ook de bijkomende kosten.

Andere dan van derden verworven immateriële vaste activa worden op het actief geboekt tegen vervaardigingsprijs op voorwaarde dat die niet hoger is dan een voorzichtige raming van de gebruikswaarde of van het toekomstige rendement voor de onderneming van deze vaste activa. Op de aanschaffingswaarde worden de volgende afschrijvingspercentages toegepast, behalve in het jaar van verwerving, waarbij volgens de fiscale bepalingen ter zake wordt afgeschreven:

- » licenties: lineair 20 %
- » eigen ontwikkelde of in regie ontwikkelde software: lineair 20 %

Aanvullende of uitzonderlijke afschrijvingen worden geboekt op immateriële vaste activa met beperkte gebruiksduur, wanneer ingevolge hun technische ontwaarding of wegens wijzigingen van economische of technologische omstandigheden, hun boekhoudkundige

waarde hoger is dan de gebruikswaarde voor de onderneming.

Materiële vaste activa

De materiële vaste activa worden geboekt tegen aanschaffingswaarde. De aanschaffingswaarde omvat naast de aanschaffingsprijs, de vervaardigingsprijs of de inbrengwaarde, ook de bijkomende kosten.

Op de aanschaffingswaarde worden de volgende afschrijvingspercentages toegepast, behalve in het jaar van verwerving waarbij volgens de fiscale bepalingen ter zake wordt afgeschreven:

- » gebouwen: lineair tegen 3 %
- » installaties, machines en uitrusting: lineair van 20 % tot 33,33 %
- » meubilair en rollend materieel: lineair van 20 % tot 33,33 %
- » leasing en soortgelijke rechten: lineair van 20 % tot 33,33 %
- » overige materiële vaste activa: lineair van 20 % tot 33,33 %

Aanvullende of uitzonderlijke afschrijvingen moeten worden geboekt op materiële vaste activa met beperkte gebruiksduur indien: a) hun boekhoudkundige waarde hoger is dan de gebruikswaarde voor de onderneming ingevolge technische ontwaarding of wijziging van economische of technologische omstandigheden en b) indien ze buiten gebruik gesteld zijn of niet meer duurzaam tot de activiteit bijdragen en hun waarschijnlijke realisatiewaarde lager is dan de boekwaarde.

Financiële vaste activa

De deelnemingen, aandelen en vastrentende effecten worden gewaardeerd aan aanschaffingswaarde. De aanschaffingswaarde is naargelang het geval de aanschaffingsprijs of de inbrengwaarde. De vorderingen en borgtochten worden gewaardeerd aan nominale waarde. De bijkomende kosten worden onmiddellijk ten laste van het resultaat geboekt van het boekjaar waarin ze werden aangegaan.

Waardeverminderingen op deelnemingen en aandelen worden geboekt in het geval van een duurzame mindervalue of ontwaarding, verantwoord door de toestand, de rendabiliteit of de vooruitzichten van de vennootschap waarin de deelnemingen of de aandelen worden aangehouden.

Waardeverminderingen op vorderingen (al dan niet belichaamd in effecten) worden toegepast indien voor het geheel of een gedeelte van de vordering onzekerheid bestaat over de betaling ervan op de vervalddag.

Vorderingen op meer dan een jaar

Vorderingen worden gewaardeerd tegen nominale waarde met uitzondering van de vorderingen onder de vorm van vastrentende effecten, die tegen aanschaffingswaarde worden gewaardeerd. De bijkomende kosten worden onmiddellijk ten laste van het resultaat geboekt.

Op de nominale waarde of de aanschaffingswaarde wordt een waardevermindering toegepast indien de betaling op de vervalddag onzeker is of wanneer de realisatiewaarde op de datum van de jaarafsluiting lager is dan de nominale waarde of hun boekwaarde.

Vorderingen op ten hoogste een jaar

Vorderingen worden gewaardeerd tegen nominale waarde met uitzondering van de vorderingen onder de vorm van vastrentende effecten die tegen aanschaffingswaarde worden gewaardeerd. De bijkomende kosten worden onmiddellijk ten laste van het resultaat geboekt.

Waardeverminderingen worden toegepast indien er voor het geheel of een gedeelte van de vordering onzekerheid bestaat over de betaling van de vordering op de vervalddag of wanneer de realisatiewaarde op de datum van de jaarafsluiting lager is dan de nominale waarde of hun boekwaarde.

Geldbeleggingen

Tegoeden bij financiële instellingen worden gewaardeerd aan nominale waarde.

Effecten worden gewaardeerd aan aanschaffingswaarde. De bijkomende kosten, evenals de betaalde verlopen rente, worden ten laste genomen van het resultaat van het boekjaar waarin ze werden aangegaan. De per einde boekjaar verlopen rente wordt in de resultatenrekening opgenomen.

Voor aandelen gelden de volgende bijzondere waarderingsregels:

- a) niet ter beurs genoteerde aandelen worden gewaardeerd tegen aanschaffingswaarde;
- b) ter beurs genoteerde aandelen worden gewaardeerd tegen aanschaffingswaarde of tegen de beurskoers op de laatste dag van het boekjaar indien deze lager is dan de aanschaffingswaarde.

Voor de vastrentende effecten wordt de aanschaffingswaarde vermeerderd of verminderd, naargelang het geval, met het pro rata-gedeelte van het verschil tussen de aanschaffingswaarde en de terugbetalingswaarde. Dit verschil wordt op actuariële of lineaire basis pro rata temporis berekend en in resultaat geboekt als bestanddeel van de renteopbrengst.

Een waardevermindering wordt geboekt indien de realisatiewaarde op balansdatum lager is dan de aanschaffingswaarde na rekening te hebben gehouden met de eventuele op- of afrenting.

Liquide middelen

De liquide middelen worden geboekt en gewaardeerd tegen nominale waarde. Indien de realisatiewaarde op balansdatum lager is dan de voorheen geboekte nominale waarde, wordt een waardevermindering geboekt.

Schulden op langer dan een jaar en op ten hoogste een jaar

Deze passiva worden geboekt tegen hun nominale waarde.

Overlopende rekeningen

De overlopende rekeningen worden geboekt en gewaardeerd tegen aanschaffingswaarde en in de balans opgenomen voor het gedeelte dat "overlopend" is naar het volgende boekjaar of de volgende boekjaren.

Verslag van de commissaris

Een goedkeurende verklaring over de rekeningen per 31 maart 2010 werd afgeleverd door de commissaris, Deloitte Bedrijfsrevisoren, vertegenwoordigd door de heer Jurgen Kesselaers. In deze verklaring wordt geen enkel voorbehoud op de officiële jaarrekening gemaakt.

In dit jaarverslag wordt een verkorte versie van de jaarrekening weergegeven. De volledige jaarrekening, het jaarverslag en het verslag van de commissaris, worden volgens de wettelijke voorschriften neergelegd bij de Nationale Bank van België.

Rendementsopbouw

J-Curve van investeringsfondsen

ARKImedes-Fonds is een dakfonds. Het zijn de ARKIV's die rechtstreeks investeren in starters en kmo's in Vlaanderen.

Een ARKIV investeert pas in een doelonderneming wanneer zij ook overtuigd is van het marktpotentieel van de onderneming. Daarmee wordt zowel het potentieel bedoeld om de exploitatiecijfers beduidend te laten groeien als het potentieel om een unieke technologie of product te lanceren.

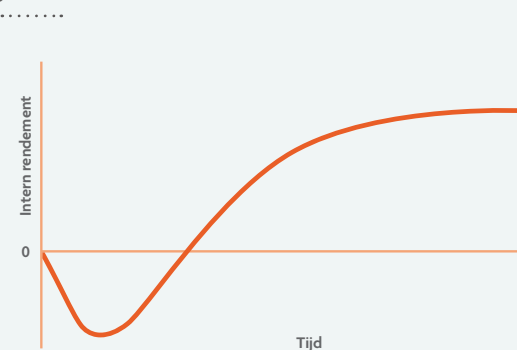
In de praktijk heeft een ARKIV vier tot vijf jaar de tijd om te investeren in nieuwe doelondernemingen. Daarna zijn enkel vervolginvesteringen mogelijk in eerder genomen participaties. De realisatie van een participatie in een doelonderneming zal doorgaans vijf tot acht jaar na de initiële investeringsdatum plaatsvinden.

Concreet betekent dit dat een investeringsfonds, gericht naar niet-beursgenoteerde kmo's, de eerste jaren reeds werkingskosten moet betalen terwijl het zelf nog geen inkomsten ontvangt. De intrinsieke waarde per aandeel zal de eerste jaren dus dalen.

Pas wanneer een ARKIV haar participaties in de toekomst met meerwaarde kan verkopen, zal het wezenlijke inkomsten ontvangen en kan de intrinsieke waarde per aandeel stijgen. Dat is de zogenaamde J-curve die van toepassing is op investeringsfondsen.

Naarmate de ARKIV's hun portefeuilles in de markt verkopen, zullen ook de vooruitzichten op dividenduitkeringen ten gunste van het ARKImedes-Fonds toenemen. De return van ARKImedes-Fonds zal met andere woorden pas naar het einde van het fonds toe worden opgebouwd.

J-curve



Intrinsieke waarde per aandeel op 31 maart 2010

- » Eigen vermogen: 56.427.049 euro
- » Aantal aandelen: 304.801
- » Intrinsieke waarde/aandeel: 185,13 euro (gewaarborgd bedrag: 225 euro)

Ongeacht de intrinsieke waarde per aandeel van ARKImedes-Fonds geniet de aandeelhouder van een gewestwaarborg van 90 % op de prijs bij uitgifte (zijnde 90 % van 250 euro per aandeel) en van een belastingkrediet van 35 % op het bedrag bij intekening (per belastingplichtige geplafonneerd op 875 euro en gespreid inbaar over de eerste vier jaar).

Vooruitzichten en verwachtingen

ARKImedes-Fonds investeerde tot op heden als dakfonds in dertien ARKIV's, waarvan er momenteel nog twaalf operationeel zijn. Het voordeel van een dakfonds is ontegensprekelijk de risicospreiding van de portefeuille.

Gezien de aard van de investeringsactiviteit, met name het investeren in fondsen die op hun beurt investeren in starters en kmo's in een vroeg stadium, zullen de resultaten zich voorlopig negatief ontwikkelen tot op het ogenblik dat er meerwaarden gerealiseerd worden via succesvolle desinvesteringen door de ARKIV's met uitkering naar ARKImedes-Fonds.

Het is nu aan de ARKIV's om hun middelen zo efficiënt mogelijk te investeren en te beheren. Het komende boekjaar – waarin de initiële investeringsperiode om in nieuwe ondernemingen te investeren voor de meeste

ARKIV's afloopt – verwachten we dat de ARKIV's nog in een twintigtal nieuwe doelondernemingen zullen investeren. ARKImedes Management volgt de dealflow en het investeringsritme van de ARKIV's van zeer nabij op.

Naarmate de ARKIV's investeren, zullen zij ook hun toegezegde kapitaal stelselmatig opvragen. Dit betekent dat de thesauriemiddelen van ARKImedes-Fonds geleidelijk zullen afnemen.

De desinvesteringen zullen zich voornamelijk situeren in de tweede helft van de levensfase van de ARKIV's. Het negatieve economische klimaat tijdens de financiële crisis maakte dat de ARKIV's hun exit-plannen dienen uit te stellen. Inmiddels zijn de eerste tekenen van een pril economisch herstel merkbaar, doch of de crisis nu achter de rug is blijft nog maar de vraag. Voornamelijk industriële partijen betonen concrete overname-interesse in bepaalde ondernemingen van de ARKIV's.

ARKImedes-Fonds is afhankelijk van de uitkeringen van de exitinkomsten van de ARKIV's. De vooruitzichten op dividenden van de ARKIV's en/of de kapitaalverminderingen door de ARKIV's zullen dan ook wezenlijk toenemen in de tweede levenshelft van ARKImedes-Fonds.

ARKImedes kijkt alvast met aandacht uit naar de normalisering van de financiële markten, de voortzetting van een duurzaam economisch herstel en de lancering van het tweede ARKImedesfonds in de tweede jaarhelft van 2010.

Verantwoordelijke uitgever

Ben Jehaes, communicatiemanager
ParticipatieMaatschappij Vlaanderen nv (PMV)
Oude Graanmarkt 63, 1000 Brussel
T +(0)2 229 52 30
F +(0)2 229 52 31
info@pmv.eu
www.pmv.eu

Redactie

Wouter Winnen
ARKImedes-Fonds nv,
Oude Graanmarkt 63, 1000 Brussel
T +(0)2 229 52 50
F +(0)2 229 52 51
arkimedes@pmv.eu
www.arkimedes.be

Concept, vormgeving en coördinatie

Cantilis
www.cantilis.be

Dank

ARKImedes dankt de deelnemende ondernemers en hun medewerkers die de conceptfoto's zelf realiseerden. Zij leveren met hun snapshots het beste bewijs dat ARK-ondernemingen levende, werkende organismen zijn die Vlaanderen heel wat extra dynamiek bijbrengen. Zij maakten de foto's met de bedoeling om de realiteit van hun eigen bedrijf op een directe manier weer te geven.



OXYNADÉ

Oxynade verzamelt online gegevens over allerlei culturele en vrijetijdsevenementen. Op basis van deze gegevens wordt een databank bijgehouden, die op haar beurt aan kranten en andere bedrijven wordt aangeboden. Oxynade biedt ook een e-ticketing platform aan.

www.oxynade.com



PRONOTA

Pronota, een spin-off van het Vlaams Instituut voor Biotechnologie (VIB), is een voorloper in moleculaire diagnostiek. Het bedrijf specialiseert zich in het opsporen van eiwitten die de aanwezigheid van ziektes kunnen verraden en maakt hiermee snellere, meer accurate diagnoses mogelijk.

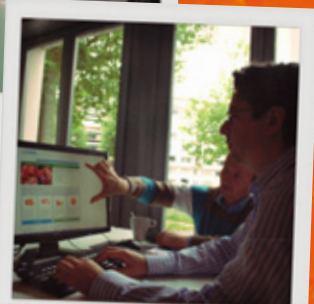
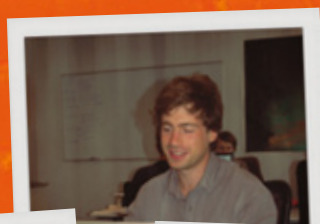
www.pronota.com

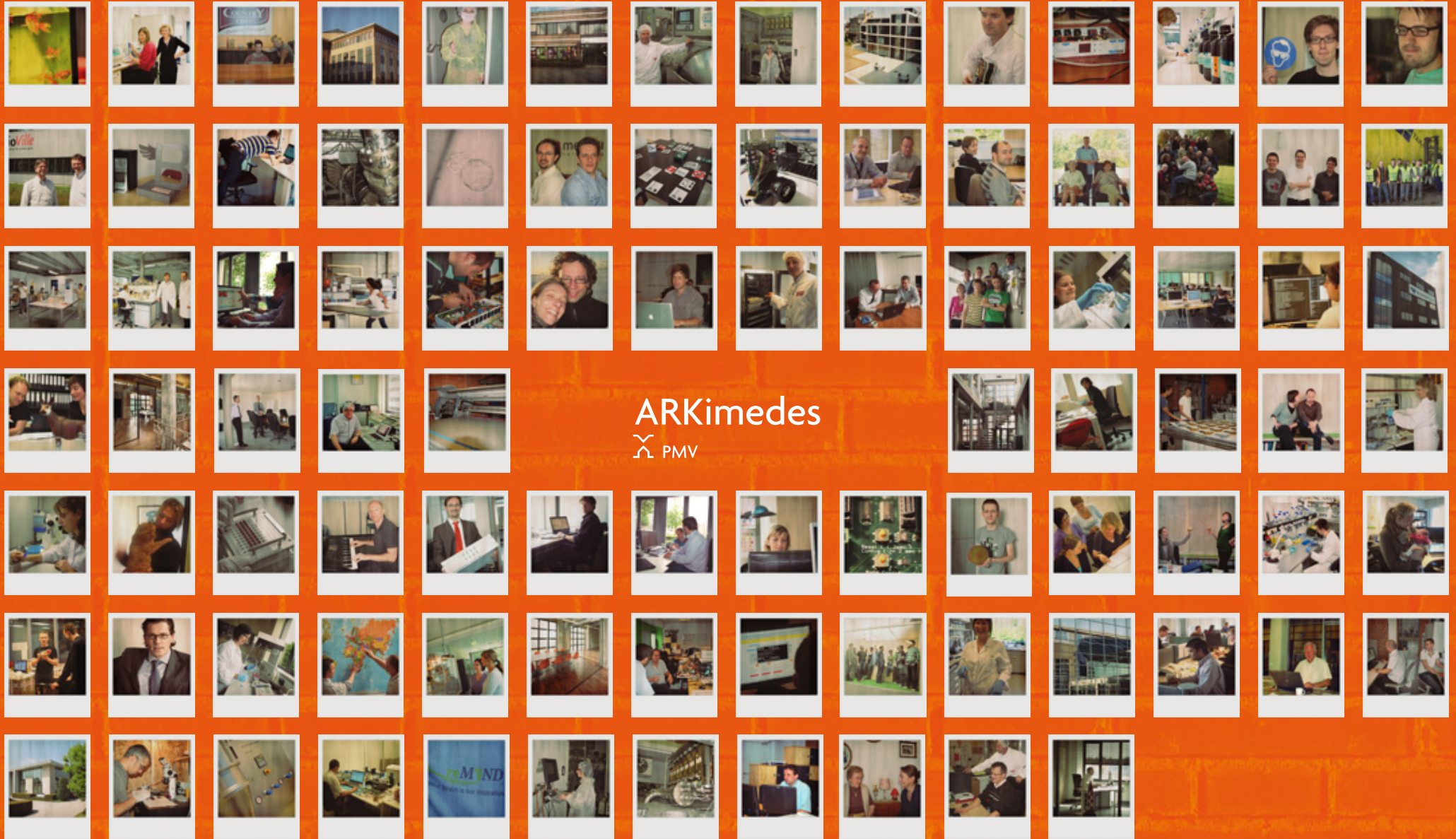


reMYND

reMYND is een biotechspin-off van de K.U.Leuven. De onderneming kreeg in 2009 de InnovatieAward van het IWT omwille van de maatschappelijke relevantie van zijn zoektocht naar geneesmiddelen tegen de ziektes van Alzheimer en Parkinson. reMYND werkt, in tegenstelling tot anderen in hetzelfde veld, aan behandelingen die niet alleen de symptomen bestrijden maar veeleer de ontwikkeling van de ziekte zelf moeten vertragen of zelfs stopzetten.

www.remynd.be





ARKImedes
PMV