



Go! 2020
samen dromen
vormgeven

Jaarverslag 2010
voor de Vlaamse regering

Go! onderwijs van de
Vlaamse Gemeenschap

© 2011 GO! onderwijs van de Vlaamse Gemeenschap

Niets uit deze uitgave mag worden veelevoudigd en/ of openbaar gemaakt door middel van druk, fotokopie, microfilm of op welke andere wijze ook zonder voorafgaande schriftelijke toestemming van de uitgever.



Woord vooraf

Dit jaarverslag vermeldt bondig wat het GO! onderwijs van de Vlaamse Gemeenschap in 2010 gerealiseerd heeft binnen de bij bijzonder decreet opgelegde taken en verantwoordelijkheden. Het illustreert onze werking aan de hand van naakte feiten en cijfers: aanwending van de middelen, schoolbevolkingscijfers, personeelsbewegingen, klachtenmanagement en zo meer.

2010 gaf de aftrap voor een ambitieus tienjarenplan. Het jaar voordien was er op onze drie bestuursniveaus al stevig gedebatteerd over een strategische langetermijnvisie die voortbouwde op de ideeën en doelstellingen van voorgaande strategische plannen. Een kerngroep werkte het concept 'GO! 2020' verder uit met als hoogste, niet te versmaden doel: de school van onze dromen realiseren. Op de volgende bladzijden verneemt u meer daarover.

Eind 2010 verliep het mandaat van de leden van de Raad GO!, na een termijn van vier jaar. In de achteruitkijkspiegel zien we dat onze intensieve samenwerking het onderwijs van de Vlaamse Gemeenschap verstevigd heeft. Er is veel veranderd qua visie, management en communicatie. Er zijn op veel vlakken moeilijke knopen doorgehakt. Dit konden we enkel bereiken door open en collegiaal met elkaar te overleggen.

Het GO! heeft een duidelijk profiel, duidelijke doelen en een groeipotentieel voor de komende jaren. De Vlaamse overheid moet het GO! als officiële onderwijsverstrekker de nodige ruimte en middelen aanreiken om die doelen te bereiken, om het groeipotentieel te kunnen waarmaken. Op het vlak van infrastructuur, internaten, financiën, personeelsbeleid zijn de noden zeer groot en de middelen ontoereikend. In dit Jaarverslag vragen wij uw bijzondere aandacht voor de knelpunten waarmee ons net wordt geconfronteerd.

Eddy Baldewijns
voorzitter Raad GO!

Raymonda Verdyck
afgevaardigd bestuurder

Inhoud



Woord vooraf

1. GO! 2020.....	3
2. Pedagogisch project van het GO!	6
3. De Raad GO!.....	7
4. Personeelsbewegingen in de centrale administratieve diensten	11
5. De positie van het GO! in het Vlaamse onderwijslandschap	12
6. Werkingsmiddelen.....	20
7. Klachtenmanagement als instrument voor kwaliteitszorg.....	30
8. Infrastructuur.....	32

1. GO! 2020

Historiek

GO! 2020 bouwt verder op het 'algemeen strategisch plan 2007-2011' dat in 2007 door de Raad GO! werd goedgekeurd. Dit plan legde vier strategische doelstellingen vast:

- een geografisch gespreid en rendabel onderwijsaanbod waarborgen;
- vernieuwende en maatschappelijk relevante studiegebieden aanbieden, optimaal afgestemd op vervolgstudies en op de arbeidsmarkt;
- het beleidvoerend vermogen van de scholen versterken;
- de verschillende onderwijsniveaus pedagogisch en didactisch op elkaar aansluiten, om de doorstroming vlotter te maken.

Deze vier strategische doelstellingen werden vertaald in negen projecten die elk volgens een eigen standaard werden uitgetekend met projectdoelstellingen, een plan van aanpak, een aangepaste overlegstructuur en evaluatiemomenten. In de centrale diensten werd afdelingoverstijgend samengewerkt. Een strategische groep bewaakte de voortgang van het strategisch plan. Tijdens strategische seminars werd aanvullende feedback gegeven en werden voorstellen gedaan om bij te sturen. Een aantal scholengroepen vertaalde het plan naar eigen strategische prioriteiten. Die werden beschreven in een jaarlijks statusrapport waarin ook een eerste planning voor het daaropvolgende schooljaar werd gemaakt.

Halverwege de termijn stelden we vast dat zowel de centrale diensten als de scholengroepen en de scholen/instellingen vooruitgang hadden geboekt, maar dat de verwachte resultaten te lang uitbleven.

Op een strategisch seminarie in Gent in mei 2009 gaven wij de aftrap voor een 'herijkt strategisch plan GO! 2020'. Vertegenwoordigers van alle GO! bestuursniveaus bogen er zich over een langetermijnvisie 2010-2020. Tijdens daaropvolgende seminars in Genk, Brugge en Brussel, met telkens wijzigende samenstellingen, kwam langzaam maar zeker een pad tot stand om 'de school van onze dromen' te realiseren, werden prioriteiten vastgelegd en concreet geformuleerd.

Een kerngroep ging hier verder mee aan de slag in 2010. Er werd bewust geopteerd voor een grondige, geleidelijke aanpak met een breed draagvlak. In september 2010 ontving de Raad GO! een eerste versie van het nieuwe strategisch plan. Tijdens een seminarie in Nieuwpoort eind november 2010 met de beleidsverantwoordelijken van de centrale diensten en de scholengroepen werd het concept 'GO! 2020' verder verrijkt en scherper afgestemd op de noden en verwachtingen. Ook de prioriteiten en actieplannen voor de korte termijn werden in overleg bepaald.

Nieuwe GO! strategieën

Het GO! heeft heel wat uitgesproken sterktes: zijn pedagogisch project, zijn langetermijnvisie, zijn schaalgrootte, onderwijskwaliteit, maatschappelijke betrokkenheid, leerlinggerichtheid en expertise. Maar daarnaast kampt het met blinde vlekken in het aanbod, nood aan meer profilering en verouderde schoolinfrastructuur. Bij de strategische analyse stelden we vast dat er dringend nieuwe strategieën nodig zijn, meer bepaald:

- een goede en gefundeerde beleidsvoorbereiding en beleidsuitvoering, gebaseerd op degelijke informatie;
- inzetten op kwaliteitszorg;
- het onderwijsaanbod verbeteren en vernieuwen;
- het beleidvoerend vermogen van de scholen versterken.

Om dit te kunnen realiseren, zijn sterke schouders en een hechte organisatie nodig. Op alle GO! bestuursniveaus worden medewerkers versterkt met een motiverend personeelsbeleid, ruimere responsabilisering en meer interne mobiliteit. Op organisatieniveau maken we werk van meer efficiëntie en effectiviteit, een proactieve, klantgerichte dienstverlening, een sterk onderbouwde beleidsvoorbereiding en integrale kwaliteitszorg.

De centrale diensten krijgen de nodige ruimte om hun strategische opdracht ten volle op te nemen, om meer te investeren in beleidsvoorbereiding en om het operationele niveau effectief te betrekken. De dienstverlening wordt scherper afgestemd op de noden en verwachtingen van scholen(groepen).



De doelstellingen moeten voor iedereen concreet, haalbaar en meetbaar zijn.

GO! 2020 onderscheidt zich van de voorgaande strategische plannen door

- de formulering van een langetermijnvisie (2010-2020) over 'de school van onze dromen', zodat het GO! toekomstgericht kan handelen;
- de inbedding in het brede maatschappelijk kader, zodat het GO! proactief kan inspelen op maatschappelijke ontwikkelingen;
- het streven naar samenhang tussen doelstellingen en activiteiten, zodat de strategie van het GO! een coherent geheel vormt;
- het inzetten van multidisciplinaire teams om concrete acties en projecten uit te voeren, zodat het GO! kan omgaan met de complexe uitdagingen van de samenleving.

Strategische bouwstenen

> De missie

Het GO! is actief pluralistisch en streeft bij iedereen maximale leerwinst, totale persoonlijkheidsontwikkeling, maatschappelijke verantwoordelijkheid en individueel welbe-

vinden na. Deze missie is uitgeschreven in het Pedagogisch Project van het GO!.

De missie laat zich vertalen in vijf kernwaarden: respect, creativiteit, resultaatgerichtheid, solidariteit en integriteit.

> De visie

De school van de toekomst biedt kwaliteitsvol onderwijs aan. Zij is pluralistisch en zet in op gelijke onderwijskansen. Ze is ingebed in de lokale omgeving en werkt nauw samen met lokale besturen en sociale, culturele, sportieve en economische actoren. De leerkracht is hier de inspirerende kracht en streeft voor elke leerling of cursist naar maximale leerwinst, rekening houdend met ieders talenten, interesses en mogelijkheden. Het schoolgebouw is duurzaam en multifunctioneel en stelt zijn deuren open voor een leven lang en levensbreed leren.

Strategische doelstellingen

Het GO! wil zijn missie en visie realiseren aan de hand van vijf strategische doelstellingen.

1. Het GO! implementeert een systeem van integrale kwaliteitszorg in alle instellingen en over alle niveaus;
2. De scholen van het GO! zijn multifunctionele, brede open scholen, ingebed in de lokale omgeving;
3. Het GO! investeert in een voldoende geografische spreiding en een complementair onderwijsaanbod dat rekening houdt met de maatschappelijke noden;
4. Het GO! waarborgt op elk bestuursniveau een sterk en professioneel personeelsbeleid;
5. Het GO! bouwt een kenniscentrum uit om de beleidsvoorbereiding en beleidsuitvoering op alle niveaus te onderbouwen.

Plan van aanpak

> Programmamanagement

Elke strategische doelstelling wordt vertaald in een 'programma', dat de operationele doelstellingen en de daaruit voortvloeiende activiteiten omvat. Deze activiteiten worden voor een deel in projecten en acties gegoten, maar voor een deel ook geïntegreerd in de reguliere werking.

1. Het GO! implementeert een systeem van integrale kwaliteitszorg in alle instellingen en over alle niveaus
>>>> programma Kwaliteitszorg
2. De scholen van het GO! zijn multifunctionele, brede open scholen, ingebed in de lokale omgeving

- >>>> programma Brede open school
- 3. Het GO! investeert in een voldoende geografische spreiding en een complementair onderwijsaanbod dat rekening houdt met de maatschappelijke noden
 - >>>> programma Onderwijsaanbod
- 4. Het GO! waarborgt op elk bestuursniveau een sterk en professioneel personeelsbeleid
 - >>>> programma Mensen maken school
- 5. Het GO! bouwt een kenniscentrum uit om de beleidsvoorbereiding en beleidsuitvoering op alle niveaus te onderbouwen
 - >>>> programma Kenniscentrum

GO! 2020 vat het GO! in al zijn geledingen. De centrale diensten zijn de motor van het programmamanagement. Hun samenwerking met scholengroepen en scholen/instellingen wordt vastgelegd in een strategisch charter. Betrok-

kenheid en mede-eigenaarschap van alle geledingen zijn immers cruciale succesfactoren. Er wordt ingezet op ankerpersonen in elke school en scholengroep, op netwerking en communicatie.

> Rapportering

Via een geïntegreerd management- en meetsysteem wordt de uitvoering van GO! 2020 op de voet gevolgd. Indicatoren op het niveau van de input, de resultaten, de effecten en de interacties worden ontwikkeld. Zo kan, waar nodig, vrij snel bijgestuurd worden.

Elk jaar wordt eind september over het voorbije schooljaar aan de Raad GO! gerapporteerd en wordt een actieplan voor het volgende schooljaar voorgesteld. In juni 2014 wordt een tussentijds rapport gemaakt. Een eindrapport volgt ten laatste zes maanden na afloop van de termijn.



2. Pedagogisch project van het GO!

Het Pedagogisch project van het GO! (PPGO) is het basisdocument waarin de grondbeginselen, de waarden en de algemene doelstellingen van het GO! zijn opgenomen. Het PPGO is een referentiekader waarbinnen leerlingen begeleid worden in hun persoonlijke ontplooiing enerzijds en in hun ontwikkeling naar samenleven in diversiteit en harmonie anderzijds. Daarbij is het wezenlijk dat de leerlingen bewust en kritisch nadenken over hun handelen en op grond daarvan verantwoorde keuzes maken. Daaruit blijkt dat het GO! naast onderwijs ook de opvoeding van de gehele persoonlijkheid van de leerlingen beoogt.

Basisbeginselen

Met het PPGO wil het GO! elk individu kansen bieden op een optimale ontwikkeling; een ontwikkeling die niet leidt tot nivellering en standaardisering, maar gedifferentieerd is naar ieders talent en competenties. Hierbij krijgen de leerlingen aangepaste pedagogisch-didactische begeleiding. Het PPGO streeft de totale ontwikkeling van de persoon na de verwerving van kennis en inzicht, de ontwikkeling van vaardigheden en attitudes, met bijzondere aandacht voor een kritische en creatieve ingesteldheid ten aanzien van mens, natuur en samenleving. Iedere mens is uniek. In elk onderwijs- en opvoedingssituatie moet dus de individuele eigenheid van iedere leerling tot haar recht komen. Dit betekent onder meer gelijke ontwikkelingskansen voor gelijkbegaafden. Het houdt enerzijds in dat milieuachterstanden of handicaps worden gemilderd of weggewerkt door aangepaste hulpverlening, en anderzijds dat wordt ingespeeld op de specifieke behoeften van meerbegaafde en talentvolle jongeren.

De leerling is niet alleen een individu, maar ook een gemeenschapswezen. Ook aan dat aspect hecht het GO! grote waarde. Een harmonische wisselwerking tussen individu en gemeenschap is onontbeerlijk; de individuele persoon moet in de samenleving ontplooiingskansen krijgen. Dit is slechts haalbaar, als de vorming van het individu 'totaal' is, d.w.z. als ze zowel wetenschappelijke en technologische, sociaal-culturele en ethische componenten omvat; een gezond evenwicht tussen die verschillende componenten is een must.

Steunend op die totale vorming zullen de jongeren het doel en de zin van hun handelen leren inzien en zich ten opzichte

van zichzelf en van het maatschappelijk gebeuren met kritisch inzicht kunnen opstellen; ze zullen van jongs af leren in vrijheid verantwoordelijkheid te dragen.

Het GO! voedt op tot sociaal engagement, verantwoord gebruik van de ruimte, wereldsolidariteit, verdraagzaamheid en brede belangstelling voor het culturele gebeuren hier en elders.

Het PPGO staat voor een dynamisch mens- en maatschappijbeeld en het beoogt de vorming van vrije mensen, die:

- een fundamenteel zelfvertrouwen hebben, dat steunt op authenticiteit en integriteit;
- een open geest hebben, zonder vooroordelen, met belangstelling en respect voor ieders mening;
- mondig zijn, zodat ze hun ideeën helder en juist kunnen vertolken;
- bereid zijn tot levenslang en levensbreed leren;
- getuigen van intellectuele, emotionele, esthetische en ethische bewogenheid;
- zich betrokken weten bij de sociale werkelijkheid en de maatschappelijke ongelijkheden: opkomen voor de eerbiediging van de Rechten van de Mens en zijn fundamentele vrijheden, voor sociale rechtvaardigheid en voor democratische instellingen;
- de gelijkwaardigheid van mensen en de emancipatie van elk individu niet enkel als principe huldigen, maar zich ook inspanssen om ze te verwezenlijken.

3. De Raad GO!

De Raad is het centrale bestuursorgaan van het GO! onderwijs van de Vlaamse Gemeenschap. Na verkiezingen in 2006 trad de Raad op 1 januari 2007 in een nieuwe samenstelling aan.

Samenstelling

De Raad bestaat uit vijftien leden. Tien leden worden rechtstreeks verkozen door ouders en gecoöpteerde leden van de schoolraden (vijf) en door personeel van de schoolraden en directeurs (vijf). De overige leden worden aangewezen door Vlaamse universiteiten met een pedagogische faculteit (drie) en door de Vlaamse Autonome Hogescholen samen (twee). Het mandaat van de leden duurt vier jaar.

Bevoegdheden

De Raad is verantwoordelijk voor de Neutraliteitsverklaring

en de Verklaring van Gehechtheid, het Algemeen strategisch plan, de interne kwaliteitszorg, de leerplannen en het PPGO.

De Raad ondersteunt de andere bestuursniveaus (scholengroepen en scholen) en kan scholengroepen, scholengemeenschappen, interne adviesorganen en pedagogische diensten oprichten. Hij organiseert de pedagogische begeleiding, de nascholing en het vormingscentrum voor de centra voor leerlingenbegeleiding.

De Raad wijst het mandaat van de afgevaardigd bestuurder toe en kan het ook beëindigen. Hij keurt de eigen begroting en jaarrekening goed en bepaalt de criteria om werkingsmiddelen en middelen voor eigenaanderhoud en kleine infrastructuurwerken te verdelen over de scholengroepen. Ook de algemene bouwplanning, grote infrastructuurwerken en zware didactische apparatuur behoren tot de bevoegdheden van de Raad. De Raad kan onroerende goederen verwerven, beheren en verkopen.

Leden*

Eddy Baldewijns, voorzitter
George Vansweevelt, ondervoorzitter
Arlette Verkruyssen, ondervoorzitter
Ludo Abicht
Sofie Christiaens
Fredy Degrendel
Paul De Knop
Geert De Soete
Noël Devos
Martine Doumen
Dirk Franco
Filip Giraldo
Marlies Lacante
Frans Van Gheem
Frank Van Massenhove
Van ambtswege met raadgevende stem:
Raymonda Verdyck, afgevaardigd bestuurder
Secretaris: Els De Saeger

*situatie op 31.12.2010
In januari 2011 trad de Raad GO!, na verkiezingen, in een nieuwe samenstelling aan.



2010 zittingen Raad	1	2	3	4	5	6	7	8	9	Tot
RAADSLEDEN	22/jan	26/feb	26/mrt	30/apr	28/mei	25/jun	17/sep	22/okt	3/dec	2010
Ludo Abicht	1	0	1	1	0	0	1	1	1	6
Eddy Baldewijns, vz	1	1	1	1	1	1	1	1	1	9
Sofie Christiaens	1	1	1	1	1	1	1	1	1	9
Fredy Degrendel	1	1	1	1	1	1	1	1	1	9
Paul De Knop	1	1	1	1	0	0	1	1	1	7
Geert De Soete	1	0	1	1	0	1	1	1	1	7
Noël Devos	1	0	1	1	1	1	1	1	1	8
Martine Doumen	1	1	1	1	0	1	1	1	1	8
Dirk Franco	1	1	1	1	0	1	1	1	1	8
Filip Giraldo	1	0	1	1	1	1	1	1	1	8
Marlies Lacante	0	1	0	0	1	0	1	0	1	4
Frans Van Gheem	1	1	0	1	1	1	1	1	1	8
Frank Van Massenhove	1	1	1	1	1	1	1	1	1	9
George Vanswevelt, ovz	1	1	1	1	1	1	1	1	1	9
Arlette Verkruyssen, ovz	1	1	0	1	1	1	1	1	1	8
Totaal	14	11	12	14	10	12	15	14	15	117

Behandelde dossiers

In 2010 behandelde de Raad de volgende dossiers:

- Begroting 2011
- Capaciteitsuitbreiding 2010
- DBFM-projecten
- Evaluatie afgevaardigd bestuurder
- Hervormingen secundair onderwijs
- Jaarrekening 2009
- Jaarverslag 2009
- Klachtenmanagement
- Levensbeschouwelijke kentekens
- Nieuwbouw en GIW 2011-2015
- Risicobeheersing: ontwikkelen van een draaiboek
- Rondetafelgesprekken actief pluralisme en onwrikbare waarden GO!
- Semestriële staat 2010
- Strategisch plan: GO! 2020

> Levensbeschouwelijke kentekens

Het GO! heeft altijd het voortouw genomen in het debat rond gelijke onderwijskansen. Rode draad daarbij was (en is) het fenomeen van de "concentratiescholen" te verhelpen, omdat zij het gelijkekansenbeleid afremden.

In de beginjaren van het huidige millennium werd het debat gevoerd naar aanleiding van de totstandkoming, de uitvoering en de implementatie van het Decreet van 28 juni 2002 betreffende de gelijke onderwijskansen.

Het maatschappelijk debat in Frankrijk over het dragen van religieuze tekens in scholen bracht toenmalig federaal minister van Binnenlandse Zaken Patrick Dewael ertoe in een opiniestuk in *De Morgen* op te roepen tot een duidelijk standpunt over deze kwestie in ons land. Toenmalig Vlaams minister van Onderwijs Marleen Vanderpoorten had van haar kant aangegeven een maatschappelijk debat te willen voeren over het voorstel tot een verbod op het dragen van religieuze of levensbeschouwelijke symbolen in het officieel onderwijs. Het GO! (toen nog Gemeenschapsonderwijs) wenste constructief deel te nemen aan dit debat.

Begin september 2009, met het in werking treden van het verbod op het dragen van religieuze kentekens in de athenea van Antwerpen en Hoboken, leefde de commotie in en rond deze scholen hoog op. Op 5 september 2009 diende een leerling van het Atheneum van Antwerpen een verzoekschrift in bij de Raad van State; zij vorderde de schorsing van de tenuitvoerlegging van 'het schoolreglement 2009-2010, inwerkingtreding 01.09.2009' en van 'de feitelijke beslissingen van 1 september 2009, 2 september 2009, 3 september 2009 en 4 september 2009' waarbij [haar] de toegang tot de school en het bijwonen van de lessen werd geweigerd.¹ Haar vordering werd op 15 september 2009 door de Raad van State verworpen.

¹ R.v.St., nr. 196.092 van 15 september 2009.



De Raad GO! heeft finaal de knoop doorgemaakt. Niet alleen de in Antwerpen ontstane commotie heeft hiertoe geleid, maar ook alle jurisprudentie die inmiddels was tussengekomen (2007-2009), het in het verleden verrichte studiewerk, de resultaten van de gevoerde enquêtes, de bevindingen van de reflectiegroep Diversiteit, en ook de vraag die er sedert geruime tijd was om tot een duidelijk en helder standpunt te komen. Als inrichtende macht, door het bijzonder decreet belast met het algemeen en pedagogisch beleid, heeft de Raad GO! geoordeeld dat het zijn taak was om zijn standpunt over het dragen van levensbeschouwelijke kentekens in het kader van de te waarborgen neutraliteit te formaliseren in een duidelijke beslissing die met ingang van het schooljaar 2010-2011 zou gelden voor alle instellingen van het GO!.

In zijn *formele*² beslissing van 11 september 2009 neemt de Raad GO! de maatregel om met ingang van 1 september 2010 het dragen van levensbeschouwelijke kentekens door leerlingen, cursisten en personeelsleden niet langer toe te laten in al de instellingen van het GO!, behoudens tijdens de levensbeschouwelijke vakken.

Op 16 maart 2010 werd voor de Raad van State een eerste verzoekschrift behandeld van een leerlinge van het KA Lier die de schorsing en vernietiging vorderde van deze beslissing³.

In zijn arrest van 18 maart 2010 beval de Raad van State enerzijds de schorsing van het verbod. Anderzijds stelde de Raad van State aan het Grondwettelijk Hof de prejudiciële vraag of ons bijzonder decreet en de wijze waarop het GO! de neutraliteit en het Pedagogisch project van het GO! interpreteert niet in strijd zijn met het artikel 24 van de grondwet⁴. Tijdens de procedure voor het Grondwettelijk Hof werden de argumenten van de verschillende partijen schriftelijk uiteengezet. De zaak werd vervolgens gepleit op 22 december 2010 en op 15 maart 2011 sprak het Grondwettelijk Hof zijn arrest uit.

Het Grondwettelijk Hof is van oordeel dat het GO! de bevoegdheid heeft om een dergelijk verbod op basis van het bijzonder decreet uit te vaardigen. Het Grondwettelijk Hof spreekt zich evenwel niet uit over de vraag of het verbod bijvoorbeeld een inbreuk zou betekenen op een ander grondwetsartikel of een bepaling van een internationaal verdrag. Het arrest van het Grondwettelijk Hof werd op 18 maart 2011 bezorgd aan de Raad van State, die de procedure ten gronde kan hervatten.

2 R.v.St. nr. 185.539 van 30 juli 2008.

3 Verder in deze tekst " het verbod " genoemd R.v.St. nr 202.039 van 18 maart 2010 in de zaak xxx tegen het Gemeenschapsonderwijs

4 Bijzonder decreet betreffende het gemeenschapsonderwijs van 14 juli 1998 verder in deze tekst bijzonder decreet genoemd; PPGO: Pedagogisch project gemeenschapsonderwijs

Pedagogisch beleid

Het pedagogisch beleid van het GO! is een bevoegdheid van de Raad en krijgt centraal vorm binnen de pedagogische diensten. Het gaat om twee entiteiten:

- De *pedagogische begeleidingsdienst van het GO! onderwijs van de Vlaamse Gemeenschap (PBDGO)* (Titel III, hoofdstuk II. — Oprichting en kerntaken van de pedagogische begeleidingsdiensten)
- De *permanente ondersteuningscel in de CLB's (POC)* (Titel III, hoofdstuk VII. — Permanente ondersteuningscellen in de CLB's)

Hun werking wordt gestuurd door het Decreet betreffende de kwaliteit van het onderwijs (8 mei 2009) dat ook de evaluatie ervan regelt. Op basis van het kwaliteitsdecreet werd de voorheen autonoom werkende nascholingsdienst tijdens het schooljaar 2009-2010 geïntegreerd in de Pedagogische

begeleidingsdienst. Gaandeweg werd de werking van GO! Nascholing via een eigen methodiek (gebaseerd op het gedachtegoed van Marzano) afgestemd op de strategische en operationele doelen van de Pedagogische begeleidingsdienst.

Daarnaast werd de GO! Academie voor onderwijsmanagement (voorheen: Cel opleidingen selectie- en bevorderingsambten) opgenomen in de werking van GO! Nascholing.

De adviseur-coördinator van de Pedagogische begeleidingsdienst en de directeur van de Permanente ondersteuningscel maken deel uit van de wekelijkse directieraad onder de leiding van de afgevaardigd bestuurder. Zo raakt het pedagogisch beleid verankerd in de organisatie en de strategische werking van de centrale diensten van het GO!.

De Pedagogische begeleidingsdienst ondersteunt (nascholing en begeleiding) de instellingen (scholen/centra/academies) bij het versterken van hun onderwijskwaliteit. Zelf bewaakt en versterkt de dienst zijn kwaliteit via een kwaliteitszorgsysteem (Kwaliteitsdecreet art. 15 §4).

4. Personeelsbewegingen in de centrale administratieve diensten

Op 1 januari 2010 telden de centrale administratieve diensten van het GO! onderwijs van de Vlaamse Gemeenschap 190 ambtenaren en 79 contractuele personeelsleden. In de loop van 2010 gingen 5 personeelsleden met pensioen en verlieten er 9 het GO!. Nog eens 14 ambtenaren die al eerder waren uitgestapt, gingen met pensioen. Eind 2010 is het aantal ambtenaren die een verlof genieten voorafgaand aan de pensionering (cf. uitstapregeling) teruggebracht tot 34. Er werden 3 nieuwe personeelsleden in dienst genomen. Op 31 december 2010 werd het jaar afgesloten met 191 vastbenoemde en 69 contractuele personeelsleden.

De administratieve diensten van het GO! werken met een personeelsformatie op basis van het besluit van de Vlaamse regering van 2 april 2004. Het aantal betrekkingen per niveau - en binnen het niveau per graad - ligt vast. Dat maakt het niet eenvoudig om in te spelen op de wijzigende personeelsbehoeften. Nieuwe functies kunnen niet vlot worden ingericht, bestaande functies kunnen slechts beperkt worden gewijzigd. Zolang de inhoud van een functie wijzigt binnen eenzelfde graad en eenzelfde niveau zijn er mogelijkheden, daarbuiten is de ruimte heel beperkt. Dit maakt het moeilijk om een efficiënt personeelsbeleid te voeren. De administratie kan daardoor ook niet de gepaste maatregelen doorvoeren in het kader van de opgelegde besparingen. Met het gevolg dat binnen bepaalde delen van onze administratieve diensten de besparingen erg hard aankomen.



5. De positie van het GO! in het Vlaamse onderwijslandschap

Het GO! is actief in verschillende onderwijsdomeinen. Ons marktaandeel is niet in één cijfer te vatten. Het varieert naargelang het gaat om voltijds of niet-voltijds onderwijs, leerplichtonderwijs of onderwijs buiten de leerplicht, enz. Het is ook afhankelijk van het onderwijsniveau en de onderwijsvorm. Een minimale opsplitsing is vereist om de correcte conclusies te trekken.

De leerlingcijfers zijn een momentopname: ze wijzigen tijdens het schooljaar als gevolg van bijvoorbeeld de instapmomenten van kleuters of de doorverwijzing van leerlingen uit het gewoon onderwijs naar het buitengewoon onderwijs.

De schoolbevolkingscijfers voor het schooljaar 2010-2011 worden weergegeven in de onderstaande tabellen. De leerlingcijfers tot en met 2009-2010 zijn gebaseerd op de officiële tellingen van 1 februari, zoals die vermeld zijn in het Statistisch Jaarboek van het departement Onderwijs.

Voor het gewoon en buitengewoon basis- en secundair onderwijs en het deeltijds beroepssecundair onderwijs be-

schikken wij ook over de resultaten van de oktobertelling (1 oktober 2010) van het departement Onderwijs. Om tot een zinvolle vergelijking te komen worden de cijfers van oktober 2010 vergeleken met de oktobercijfers van 2009.

Wat het deeltijds kunstonderwijs en de internaten betreft is de meest recente telling die van februari 2010.

Voor het volwassenenonderwijs ten slotte, wordt gebruikgemaakt van cijfers die gelden voor een bepaalde referentieperiode. Dit was vroeger van 1 februari van het ene jaar tot 31 januari van het andere jaar. De referentieperiode voor 2007-2008 daarentegen wordt opgesplitst in 2 periodes, nl. die vóór en ná de invoering van het decreet Volwassenenonderwijs op 01.09.2007. De cijfers in beide referentieperiodes dienen afzonderlijk bekeken te worden en kunnen niet samengeteld worden. Een vergelijking met de cijfergegevens van vorige referentieperiodes is bijgevolg onmogelijk. Vanaf 2008-2009 loopt de referentieperiode van 1 april tot 31 maart.

In onderstaande tabel staat een overzicht van het aantal instellingen en het aantal leerlingen van het GO! op basis van de oktobercijfers 2010.



Overzicht instellingen en leerlingen van het GO! in oktober 2010			
Onderwijs	Niveau	Instellingen	Leerlingen
Leerplichtonderwijs	Basisonderwijs - gewoon	355	86.416
	Basisonderwijs - buitengewoon	34	7.000
	Secundair onderwijs - gewoon	221	72.807
	Secundair onderwijs - buitengewoon	20	4.679
	Deeltijds beroepssecundair onderwijs	16	1.829
	Totaal	646	172.731

In onderstaande tabel staat een volledig overzicht op basis van de februaricijfers voor 2009-2010.

Overzicht instellingen en leerlingen van het GO! in 2009-2010			
Onderwijs	Niveau	Instellingen	Leerlingen
Leerplichtonderwijs	Basisonderwijs - gewoon	352	89.087
	Basisonderwijs - buitengewoon	34	7.023
	Secundair onderwijs - gewoon	222	73.003
	Secundair onderwijs - buitengewoon	20	4.445
	Deeltijds beroepssecundair onderwijs	16	1.948
	Totaal	644	175.506
Onderwijs buiten leerplicht	Volwassenenonderwijs	28	108.036
	Deeltijds kunstonderwijs	15	11.390
	Totaal	43	119.426
Internaten *	Financierbare instellingen	36*	2.376
	Niet-gefinancierde instellingen	19	1.268
	Totaal	55	3.644
Leerlingenbegeleiding	Centra voor leerlingenbegeleiding	24	

* 32 internaten + 4 tehuizen

Leerplichtonderwijs

> Algemeen

In het schooljaar 2010-2011 volgden 170.902 leerlingen les in het gewoon en buitengewoon voltijds onderwijs van het GO!.

Algemeen (oktober)	2008-2009	2009-2010	2010-2011
leerlingen	166.718	168.800	170.902
marktaandeel	15,41%	15,63%	

Algemeen (februari)	2004-2005	2005-2006	2006-2007	2007-2008	2008-2009	2009-2010
leerlingen	168.136	168.686	168.947	169.612	171.091	173.558
marktaandeel	15,17%	15,23%	15,27%	15,31%	15,42%	15,65%

Het marktaandeel vertoont een stijgende evolutie. Er is nog steeds een toename in het voltijds onderwijs.

> Gewoon basisonderwijs

In het schooljaar 2010-2011 volgden 86.416 leerlingen les in het gewoon basisonderwijs, dit is een stijging met 1.731 leerlingen of 2,04%.

Kleuteronderwijs (oktober)	2008-2009	2009-2010	2010-2011
leerlingen	30.188	31.431	32.529
marktaandeel	14,13%	14,27%	
Lager onderwijs			
leerlingen	53.124	53.254	53.887
marktaandeel	13,90%	14,01%	

Kleuteronderwijs (februari)	2004-2005	2005-2006	2006-2007	2007-2008	2008-2009	2009-2010
leerlingen	32.306	32.406	32.706	33.278	34.436	35.855
marktaandeel	13,85%	13,92%	14,02%	14,01%	14,14%	14,32%
Lager onderwijs						
leerlingen	54.161	53.522	53.200	53.185	53.087	53.232
marktaandeel	13,75%	13,76%	13,74%	13,83%	13,90%	14,00%

Het kleuteronderwijs is in oktober 2010 met 1.098 leerlingen of met 3,49% gestegen t.o.v. oktober 2009.

In het lager onderwijs is het aantal leerlingen in oktober op een meer bescheiden wijze gestegen. Het aantal GO! leerlingen is dan gestegen met 1,19%.

> Gewoon secundair onderwijs

In het schooljaar 2010-2011 volgden 72.807 leerlingen les in het gewoon secundair onderwijs.

Secundair onderwijs (oktober)	2008-2009	2009-2010	2010-2011
leerlingen	72.385	72.846	72.807
marktaandeel	16,50%	16,87%	

Secundair onderwijs (februari)	2004-2005	2005-2006	2006-2007	2007-2008	2008-2009	2009-2010
leerlingen	71.467	72.323	72.496	72.292	72.349	73.003
marktaandeel	16,43%	16,45%	16,50%	16,49%	16,59%	16,99%

In vergelijking met het schooljaar 2009-2010 (oktober) verloor het gewoon secundair onderwijs 39 leerlingen. Dit is een daling met 0,05%.

Bekijkt men de cijfers per graad, dan krijgt men het volgende resultaat:

Graad	2008-2009 (oktober)	2009-2010 (oktober)	2010-2011 (oktober)
eerste graad	22.472	22.281	22.955
tweede graad	24.225	23.668	23.520
derde graad	25.131	25.436	26.059

Graad	2004-2005 (februari)	2005-2006 (februari)	2006-2007 (februari)	2007-2008 (februari)	2008-2009 (februari)	2009-2010 (februari)
eerste graad	23.970	23.877	23.246	22.423	22.119	22.378
tweede graad	23.321	24.091	24.686	24.461	24.267	23.780
derde graad	23.114	23.340	23.589	24.415	24.939	25.836

- in de 1^{ste} graad +674 leerlingen
- in de 2^{de} graad -148 leerlingen
- in de 3^{de} graad +623 leerlingen

Bij de vergelijking volgens de onderwijsvorm stelt men vast dat het leerlingenaantal in absolute cijfers nog steeds toeneemt voor TSO en KSO (vergelijking met 2009-2010), bij ASO en BSO daalt het aantal in absolute cijfers.

Onderwijsvorm	2008-2009 (oktober)	2009-2010 (oktober)	2010-2011 (oktober)
ASO	19.311	18.962	18.844
marktaandeel	16,23%	16,12%	
TSO	11.507	11.943	12.001
marktaandeel	12,32%	12,90%	
BSO*	17.885	17.853	17.664
marktaandeel	21,93%	23,34%	
KSO	1.210	1.238	1.247
marktaandeel	19,55%	19,95%	

Onderwijsvorm (februari)	2004-2005	2005-2006	2006-2007	2007-2008	2008-2009	2009-2010
ASO	18.207	18.741	19.049	19.175	19.086	18.746
marktaandeel	16,12%	16,12%	16,11%	16,17%	16,28%	16,18%
TSO	10.664	10.909	11.281	11.429	11.599	12.080
marktaandeel	11,79%	11,92%	12,15%	12,17%	12,45%	13,07%
BSO*	17.002	17.240	17.450	17.618	17.824	17.835
marktaandeel	21,76%	21,78%	21,90%	21,98%	22,05%	23,44%
KSO	1.067	1.045	1.040	1.173	1.223	1.235
marktaandeel	19,21%	18,35%	18,08%	19,48%	19,75%	20,02%

* inclusief 4^{de} graad en modulair onderwijs

Vergelijking van de verschillende onderwijsvormen met de cijfers van oktober 2009:

- ASO: leerlingen: -118
- TSO: leerlingen: +58
- BSO: leerlingen: -189
- KSO: leerlingen: +9

> Buitengewoon onderwijs

In het schooljaar 2010-2011 telde het buitengewoon onderwijs 11.679 leerlingen. Tegenover het schooljaar 2009-2010 (oktober) betekent dit een toename met 410 leerlingen of 3,64%. Opgesplitst volgens het onderwijsniveau zien de cijfers er als volgt uit:

Buitengewoon onderwijs (oktober)	2008-2009	2009-2010	2010-2011
Kleuter	607	550	604
marktaandeel	33,10%	30,57%	
Lager	6.147	6.232	6.396
marktaandeel	22,97%	23,11%	
Secundair	4.267	4.487	4.679
marktaandeel	23,14%	23,66%	
Totaal	11.022	11.269	11.679

Buitengewoon onderwijs (februari)	2004-2005	2005-2006	2006-2007	2007-2008	2008-2009	2009-2010
Kleuter	552	537	569	622	642	609
marktaandeel	30,82%	29,49%	29,84%	31,90%	32,47%	31,04%
Lager	5.819	5.910	5.944	6.068	6.294	6.414
marktaandeel	21,74%	22,09%	22,18%	22,36%	22,85%	23,15%
Secundair	3.831	3.988	4.032	4.167	4.283	4.445
marktaandeel	22,03%	22,40%	22,17%	22,82%	23,09%	23,38%
Totaal	10.202	10.435	10.545	10.857	11.219	11.468

In vergelijking met het schooljaar 2009-2010 (oktobertelling) stijgt het aantal kleuters met 54 (+9,82%). Het buitengewoon lager onderwijs noteert een stijging met 164 leerlingen (+2,63%) en het buitengewoon secundair onderwijs telde tegenover 2009-2010 (oktobertelling) 192 leerlingen meer (+4,28%).

> Deeltijds beroepssecundair onderwijs (DBSO)

Op 1 februari 2010 waren er in het deeltijds beroepssecundair onderwijs 1.948 leerlingen ingeschreven.

DBSO	2004-2005	2005-2006	2006-2007	2007-2008	2008-2009	2009-2010
leerlingen	1.877	1.825	1.892	1.883	1.952	1.948
marktaandeel	29,42%	28,32%	28,78%	28,16%	28,15%	26,57%

Ten opzichte van het schooljaar 2004-2005 nam het aantal leerlingen in het deeltijds beroepssecundair onderwijs met 71 toe, een stijging dus met 3,78%. In het schooljaar 2009-2010 is het aantal leerlingen licht afgenomen met 0,21%, terwijl er in Vlaanderen een stijging was. Hierdoor daalt ons marktaandeel met 158 basispunten.

Onderwijs buiten leerplicht

Het onderwijs buiten de leerplicht omvat het volwassenenonderwijs en het deeltijds kunstonderwijs. Onze analyse van de cijfers voor het deeltijds kunstonderwijs berust op de tellingen van 1 februari, uitgevoerd door het departement Onderwijs en gepubliceerd in het Statistisch Jaarboek. We vestigen er de aandacht op dat het hier enkel de financierbare cursisten betreft. Voor het volwassenenonderwijs gelden al enkele jaren referteperiodes in plaats van tellingdata. Voor het schooljaar 2006-2007 geldt de volledige periode tussen 1 februari 2006 en 31 januari 2007 als referteperiode. De referteperiode voor 2007-2008 daarentegen wordt opgesplitst in 2 periodes, namelijk die vóór en ná de invoering van het decreet Volwassenenonderwijs op 01.09.2007. De cijfers in de beide referteperiodes dienen afzonderlijk beschouwd te worden en kunnen niet samengeteld worden. Als gevolg van deze gewijzigde registratie is een vergelijking met de cijfergegevens van vorige referteperiodes onmogelijk.

> Deeltijds kunstonderwijs (DKO)

Op 1 februari 2010 waren er in de kunst- en muziekacademies van het GO! 11.390 cursisten ingeschreven. Dit impliceert een stijging met 10,10%; dit resulteert in een stijging van ons marktaandeel met 52 basispunten.

DKO	2004-2005	2005-2006	2006-2007	2007-2008	2008-2009	2009-2010
cursisten	9.480	9.924	10.025	10.393	10.345	11.390
marktaandeel	6,01%	6,12%	6,07%	6,18%	6,17%	6,69%

Ten opzichte van het schooljaar 2004-2005 telde het deeltijds kunstonderwijs in het schooljaar 2009-2010 1.910 cursisten of 20,15% meer.

> Volwassenenonderwijs (VO)

In de centra voor volwassenenonderwijs waren er 108.036 cursisten ingeschreven in de referteperiode van 1 april 2009 tot 31 maart 2010. Dit vertegenwoordigt een marktaandeel van 32,70%.

CVO	2004-2005	2005-2006	2006-2007	2007-2008		2008-2009	2009-2010
referteperiode				1/2/07-31/08/07	1/9/07-31/3/08		
cursisten	104.824	107.266	105.234	19.268	87.828	105.002	108.036
marktaandeel	32,90%	32,83%	32,11%	n/a	n/a	32,29%	32,70%

Internaten

In het kalenderjaar 2010 beschikte het GO! over 32 financierbare internaten in het gewoon onderwijs. Volgens hun beheersvorm gaat het om:

- 25 gewone internaten gehecht aan een basis- of secundaire school;
- 7 autonome internaten, niet verbonden aan een onderwijsinstelling.

Op 1 februari 2010 verbleven er in alle GO! internaten samen 2.376 financierbare internen.

Internaten (februari)	2004-2005	2005-2006	2006-2007	2007-2008	2008-2009	2009-2010
internen	2.101	2.145	2.227	2.298	2.353	2.376
marktaandeel	20,47%	20,29%	20,68%	20,87%	21,14%	21,02%

Ten opzichte van 2004-2005 verbleven er in 2009-2010 in onze internaten 275 leerlingen of 13,09% meer; dit resulteert in een hoger marktaandeel voor het GO!. Het GO! heeft ook nog 4 tehuizen voor kinderen wier ouders geen vaste verblijfplaats hebben en nog het internaat en tehuis voor bijzondere jeugdzorg in Kuurne. In februari 2010 bevonden zich 514 leerlingen in die instellingen: 71 in Kuurne en 443 in de andere tehuizen.

Daarnaast zijn er 19 internaten in het buitengewoon onderwijs (niet-gefinancierde instellingen)

Internaten BuO (februari)	2003-2004	2004-2005	2005-2006	2006-2007	2007-2008	2008-2009	2009-2010
internen	1.154	1.192	1.205	1.219	1.251	1.278	1.268

> Knelpunten

De positie van het GO! in het onderwijsveld wordt natuurlijk ook bepaald door het beleid dat de overheid voert. Dat beleid moet rekening houden met de organisatorische specificiteit van het GO! binnen de Vlaamse onderwijscontext. Knelpunt voor het GO! is dat er een collectieve arbeidsovereenkomst werd gesloten waar de overheid geen middelen tegenover plaatste. Bijgevolg heeft bij de onderhandelingen de aandacht voor het onderwijsorganisatorische aspect al te vaak moeten onderdoen voor bijkomende comforteisen van het personeel: het zijn de scholen en de schoolbesturen die de cao moeten dragen. De vakorganisaties maakten hierbij gebruik van de verschillen in organisatievormen om punt voor punt de voor het personeel bij elke onderwijsverstrekker meest soepele regeling voor het hele onderwijsveld af te dwingen. Dat het GO! als openbare

onderwijsverstrekker hoe dan ook al aan striktere regels is gebonden, en dus al een minder flexibel schoolbeleid kan voeren, heeft geen rol gespeeld in de overwegingen. Het zou nochtans in elk aspect van het beleid een overweging moeten zijn. Het GO! stelt vast dat het met zijn onderwijsorganisatorische bekommernissen weinig gehoor vindt bij de overheid.

>Dotaties werkingsmiddelen van de internaten

Sinds 2009 ontvangen alle onderwijsinstellingen van alle onderwijsnetten gelijke werkingsmiddelen. Enkel voor het vrijwaren van de vrije keuze en voor het onderricht van de levensbeschouwelijke vakken wordt een beperkte bonus toegekend. Het GO! beschikt daarnaast over geen andere inkomsten. Als gevolg van een door de overheid intussen erkende vergetelheid ontvangen de internaten in de medisch pedagogisch instituten, de instituten buitengewoon secundair onderwijs, de autonome internaten buitengewoon secundair onderwijs en de opvangcentra geen werkingsmiddelen. De werking van deze internaten moet dus worden gefinancierd met de middelen die door de andere onderwijsinstellingen van het GO! worden gegenereerd. In vergelijking met andere gelijkaardige scholen van andere onderwijsnetten komt dit de facto neer op een ongelijke behandeling van deze scholen van het GO!. Zij moeten een gedeelte van hun dotaties afstaan opdat ook de internaten in de medisch pedagogisch instituten, de instituten buitengewoon secundair onderwijs, de autonome internaten buitengewoon secundair onderwijs en de opvangcentra kunnen functioneren. Ondanks herhaald aandringen is dit knelpunt nog steeds niet rechtgezet en ontbeert het GO! een deel van de werkingsmiddelen waarop het recht heeft.

>Programmatie

Met de opheffing van de bepalingen van artikel 14 van de schoolpactwet van 29 mei 1959 in relatie tot de oprichting van het Agentschap voor Infrastructuur in het Onderwijs bij decreet van 18 mei 2004 verloor het GO! het recht om internaten voor buitengewoon onderwijs te programmeren. De internaten buitengewoon onderwijs worden in het GO! gefinancierd door het beleidsdomein Onderwijs. Voor het gesubsidieerd onderwijs, dat hiervoor samenwerkt met internaten gesubsidieerd door het beleidsdomein Welzijn, is er helemaal geen sprake van een programmatiestop. De internaten in de gesubsidieerde sector genereren bovendien veel meer omkaderingseenheden dan de gelijkaardige voorzieningen in het GO!.

Door deze 'de facto programmatiestop' moest Scholengroep Deinze-Tielt-Waregem (24) een nieuw opgericht internaat voor leerlingen uit het buitengewoon onderwijs laten kwalificeren als een internaat gewoon onderwijs. Het vijftigtal leerlingen dat er nu is ondergebracht krijgt daardoor niet de gepaste ruime omkadering. De overheid heeft dit probleem erkend, maar laat na om dit reglementair recht te zetten.



6. Werkingsmiddelen

Onderstaande tabel geeft een overzicht van de werkingsmiddelen die aan de scholengroepen van het GO! worden uitbetaald. Hoewel de Raad van het GO! de criteria bepaalt voor de verdeling van deze middelen, betaalt het Agentschap voor Onderwijsdiensten rechtstreeks uit aan de scholengroepen.

Scholengroepen

Dotatie scholengroepen 2010 in duizenden euro's	2009	2010
Dotaties werkingsmiddelen		
Basisonderwijs	62.762	62.966
Buitengewoon basisonderwijs	8.553	9.159
Secundair onderwijs	71.900	73.120
Buitengewoon secundair onderwijs	5.823	6.027
Internaten	3.258	3.288
Andere dotaties		
Deeltijds kunstonderwijs	1.871	1.871
Leerlingenvervoer	4.337	4.273
Eigenaarsonderhoud	7.809	7.809
Ordonnanceringskrediet kleine infrastructuur	11.903	11.717
CAO VIII	1.559	1.559
Gemeenschapsbijdrage	235	235
Transitiefonds	1.306	1.144
Totaal	181.316	183.168

Dotaties werkingsmiddelen

In het kader van de besparingen bij de Vlaamse overheid worden de dotaties werkingsmiddelen in 2010 niet geïndexeerd. De stijging van de dotaties is dus louter te wijten aan de evolutie van het aantal leerlingen.

Andere dotaties

Ook de andere dotaties worden niet geïndexeerd. Het ordonnanceringskrediet (om betalingen uit te voeren) voor kleine infrastructuur en voor leerlingenvervoer wordt licht verminderd, ook als gevolg van de besparingen. Er is ook het transitiefonds naar aanleiding van de nieuwe dotatiemethodiek secundair onderwijs om geleidelijk over te gaan naar de vastgelegde budgetten. Zoals bij decreet vastgelegd, wordt dit jaarlijks afgebouwd, wat de daling van die dotatie verklaart.

Jaarrekening 2009 van de scholengroepen

> Gemiddelde scholengroep

Er zijn nergens richtcijfers te vinden waarop de scholengroepen van het GO! hun financieel beleid kunnen afstemmen. De centrale administratie berekent daarom elk jaar opnieuw een 'gemiddelde scholengroep' op basis van de jaarrekeningen van de 28 scholengroepen.

> Geconsolideerde jaarrekening 2009

Hoe de scholengroepen de middelen effectief hebben aangewend, komt tot uiting in de jaarrekeningen. De jaarrekeningen zijn een voorstelling van de financiële situatie van een instelling na alle verrichtingen van één boekjaar en omvatten de balans, de resultatenrekening en de toelichting. Hieronder bespreken we de geconsolideerde cijfers, dus de totalen van alle scholengroepen samen. Het GO! wenst in de eerste plaats zijn sociaaleconomische functie als onderwijsverstrekker voor iedereen kwalitatief in te vullen. Aangezien een scholengroep, een school, ongeacht zijn of haar sociale doelstelling, evenzeer onderworpen is aan economische wetmatigheden, heeft de Raad steeds over de economische leefbaarheid ervan op korte en lange termijn gewaakt.

Geconsolideerde balans van de scholengroepen

consolidatie scholengroepen					
	code	huidig boekjaar	vorig boekjaar	verschil	% verschil
ACTIVA		2009	2008	2009-2008	
Vaste activa	21/28	87.417.851	80.553.179	6.864.671	109%
I Immateriële vaste activa	21	426.042	477.252	-51.210	89%
II Materiële vaste activa	22-27	86.976.260	80.069.394	6.906.865	109%
A terreinen en gebouwen	22	0	0	0	
B Installaties, machines en uitrusting voor exploitatie	23	44.469.695	41.883.888	2.585.807	106%
C Meubilair en materieel	24	41.767.449	37.336.552	4.430.897	112%
D Vaste activa in leasing of op grond van soortgelijk recht	25	721.470	811.418	-89.947	89%
E andere materiële vaste activa	26	4.869	33.273	-28.403	15%
F Vaste activa in aanbouw en vooruitbetalingen	27	12.776	4.264	8.512	300%
				0	
IV Financiële vaste activa	28	15.549	6.533	9.016	238%
				0	
Vlottende Activa		118.843.016	109.831.365	9.011.651	108%
V Vorderingen op meer dan één jaar	29	39.084	682	38.402	5731%
A Werkingsvorderingen	290	0	0	0	
B Overige vorderingen	291	39.084	682	38.402	5731%
VI Voorraden	3	4.125.969	4.292.208	-166.238	96%
VII Vorderingen op ten hoogste één jaar	40/41	11.109.041	10.656.092	452.950	104%
A Werkingsvorderingen	40	7.386.709	7.203.462	183.247	103%
B Overige vorderingen	41	3.722.333	3.452.629	269.703	108%
VIII Geldbeleggingen	50-54	20.705.878	29.770.801	-9.064.923	70%
IX Liquide middelen	55-59	79.173.182	61.029.189	18.143.993	130%
X Overlopende rekeningen	490/491	3.689.862	4.082.394	-392.532	90%
TOTAAL ACTIEF		206.206.867	190.384.544	15.876.323	108%

consolidatie scholengroepen					
	code	huidig boekjaar	vorig boekjaar	verschil	% verschil
PASSIVA		2009	2008	2009- 2008	
Eigen Vermogen	10/15	160.139.368	144.024.071	16.115.298	111%
I Patrimonium	10	105.681.211	105.730.230	-49.019	100%
II Herwaarderingsmeerwaarden	12	0	0	0	
III Reserves	13	22.360	22.360	0	100%
IV Overgedragen overschot/ verlies	14	54.435.797	38.271.481	16.164.317	142%
V Investeringsdotaties en subsidies	15		0	0	
VREEMD VERMOGEN		44.214.772	46.360.474	-2.145.701	95%
VI Voorzieningen	16	421.339	365.737	55.602	115%
A Voorzieningen voor pensioenen en soortgelijke verplichtingen	160	0	0	0	
B Voorzieningen voor grote onderhouds- en herstellingswerken	162	299.752	266.810	32.942	112%
C Voorzieningen voor overige risico's en kosten	164	121.587	98.928	22.659	123%
VII Schulden op meer dan één jaar	17	523.052	713.577	-190.526	73%
A Financiële schulden	170-174	417.980	588.820	-170.840	71%
1 Achtergestelde leningen	170	0	0	0	
2 Leasingschulden en soortgelijke	172	155.663	236.443	-80.780	66%
3 Kredietinstellingen	173	0	0	0	
4 Overige leningen	174	262.317	352.378	-90.060	74%
B Werkingsschulden	175	0	0	0	
C Ontvangen vooruitbetalingen	176	0	0	0	
D Borgtochten ontvangen in contanten	178	79.618	100.180	-20.563	79%
E Overige schulden	179	25.454	24.577	877	104%
VIII Schulden op ten hoogste één jaar	42-48	30.131.042	30.324.223	-193.180	99%
A Schulden op meer dan 1 jaar die binnen het jaar vervallen	42	254.661	366.228	-111.567	70%
B Financiële schulden ten opzichte van derden	430-439		0	0	
1 Kredietinstellingen	430-433	0	0	0	
2 Financiële schulden tegenover de overheden	434	0	0	0	
3 Leasingschulden en soortgelijke	435	0	0	0	
4 Overige leningen	439	0	0	0	
C Werkingsschulden	44	22.798.895	21.059.605	1.739.289	108%
D Schulden met betrekking tot belastingen, bezoldigingen en sociale lasten	45	5.331.602	5.333.518	-1.917	100%
E Ontvangen vooruitbetalingen	46	1.745.885	1.621.111	124.774	108%
F Overige schulden	47/48	1.906.726	1.943.760	-37.034	98%
IX Overlopende rekeningen	493/492/499	13.139.339	14.956.936	1.817.597	88%
TOTAAL PASSIEF		206.260.867	190.384.544	15.876.823	108%

Geconsolideerde resultatenrekening van de scholengroepen

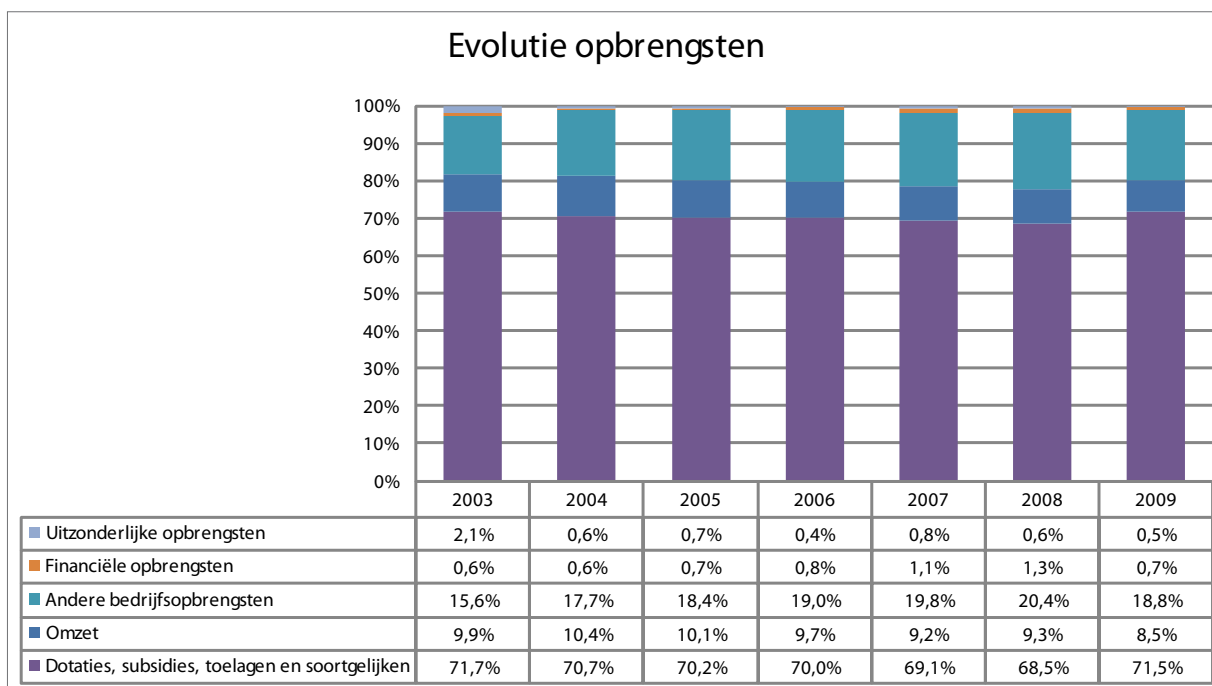
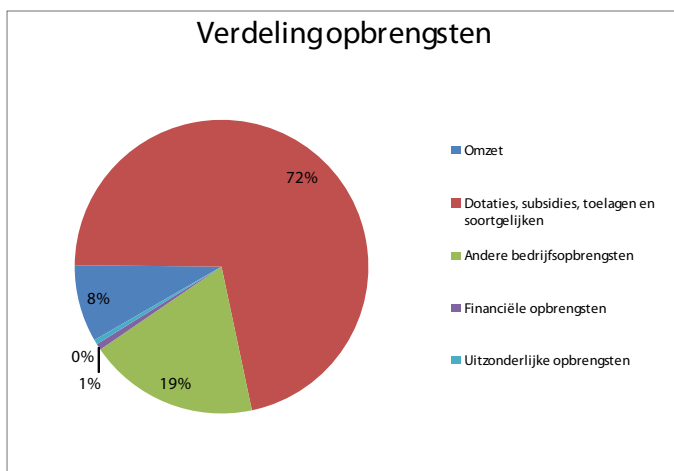
consolidatie scholengroepen					
Resultatenrekening	code	huidig boekjaar	vorig boekjaar	verschil	% verschil
		2009	2008	2009- 2008	
I Werkingsopbrengsten	70/74	292.677.720	262.006.062	30.671.658	112%
A. Verkopen voorraden en diensten	70	25.137.857	24.757.262	380.595	102%
B. Wijzigingen in de voorraden en bestellingen in uitvoering"	71			0	
C Geproduceerde vaste activa	72	0	0	0	
D Dotaties, subsidies toelagen en soortgelijke overheidswege	73	211.908.125	182.890.514	29.017.611	116%
Werkingsdotaties	730	176.658.499	155.387.451	21.271.049	114%
Investeringsdotaties	731	11.565.116	9.752.890	1.812.226	119%
Andere	733	23.684.510	17.750.174	5.934.336	133%
Andere werkingsopbrengsten	74	55.631.738	54.358.286	1.273.452	102%
II Werkingskosten (-)	60/64	-277.349.449	-258.546.570	-18.802.878	107%
				0	
A. Verbruikte voorraden	60	-24.903.720	24.114.596	-789.124	103%
B Diensten en diverse goederen	61	-159.001.423	148.186.203	-10.815.220	107%
C Personeelskosten	62	-76.151.613	69.578.831	-6.572.782	109%
D Afschrijvingen en waardeverminderingen op immateriële en materiële vaste activa	630	-15.389.177	14.864.317	-524.861	104%
E. Vorderingen	631/634	-245.494	336.143	90.649	73%
F. Voorzieningen (toevoegingen, bestedingen en terugnemingen)	635-637	-33.275	-38.023	4.748	88%
G. Doorstorting werkingsdotaties/ cofinanciering	6401/3	-452.833	419.212	-872.046	-108%
H. Andere werkingskosten	6405/549	-1.171.913	1.085.292	-86.621	108%
III Werkingsoverschot (- tekort)	70/64	15.328.271	3.459.492	11.868.779	443%
IV Financiële opbrengsten	75	2.057.410	3.383.226	-1.325.816	61%
V Financiële kosten (-)	65	-169.350	-189.350	19.999	89%
VI Overschot/ (tekort) uit de financiële activiteiten	75/65	1.888.060	3.193.876	-1.305.816	59%
VII Uitzonderlijke opbrengsten	76	1.529.830	1.682.522	-152.692	91%
VIII Uitzonderlijke kosten (-)	66	-2.631.507	-2.280.292	-351.215	115%
IX Uitzonderlijk resultaat	76/66	-1.101.677	-597.770	-503.907	184%
Resultaatsverwerking		0	0	0	514%
A. Te bestemmen overschot / tekort		16.114.654	7.694.120	8.420.534	209%
Te bestemmen overschot / tekort van het boekjaar			6.055.598	-22.170.252	-266%
Overgedragen overschot van het vorige boekjaar	790		1.810.481	-1.335.932	26%
Overgedragen tekort van het vorige boekjaar	690		-171.959	-124.370	172%
B. Reservebewegingen		0	-276.750	276.750	
Onttrekking aan de reserves	792	0		0	
Toevoeging aan de reserves (-)	692	0	-276.750	276.750	
C. Over te dragen resultaat			-7.417.370	-8.875.505	220%
Over te dragen overschot (-)	693		-9.579.738	-7.459.594	178%
Over te dragen tekort	793		2.162.368	-1.415.911	35%

> Opbrengsten

De opbrengsten bestaan uit drie belangrijke delen:

- 72 % komt van overheidsdotaties.
- 19 % wordt hoofdzakelijk gecreëerd door ouderbijdragen voor didactische behoeften en de verhuur van infrastructuur (= andere bedrijfsopbrengsten).
- De omzet van maaltijden, dranken en didactische verkoop levert 8 % van de totale opbrengsten op.
- Het resterende gedeelte is verwaarloosbaar.

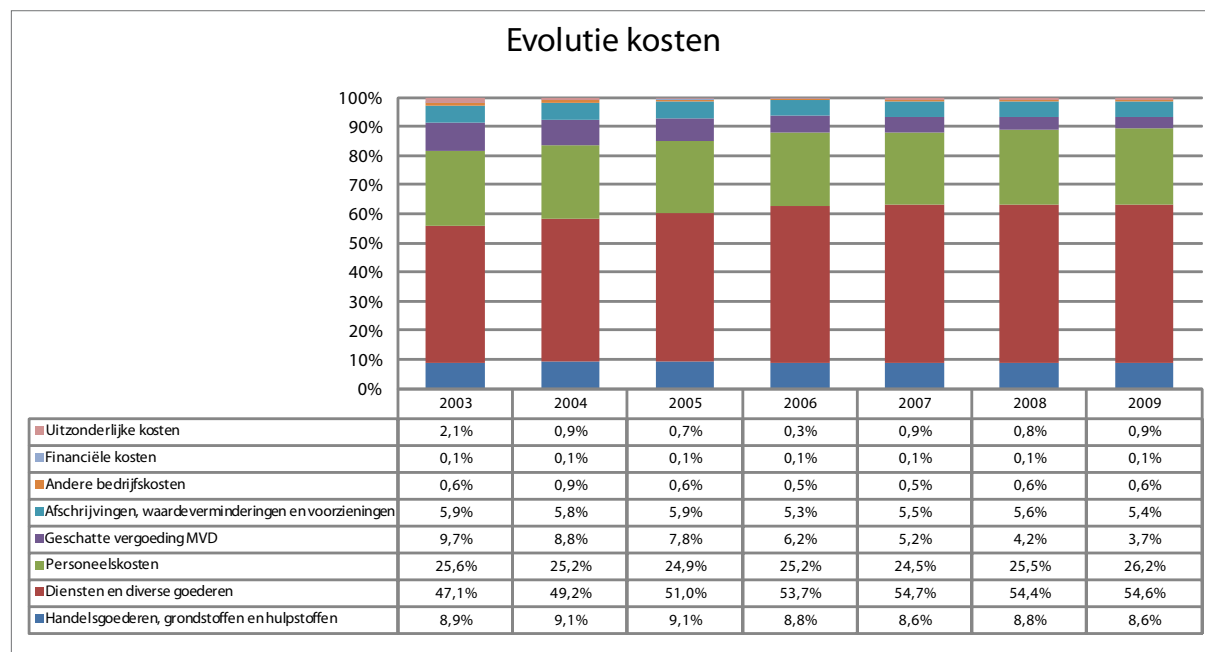
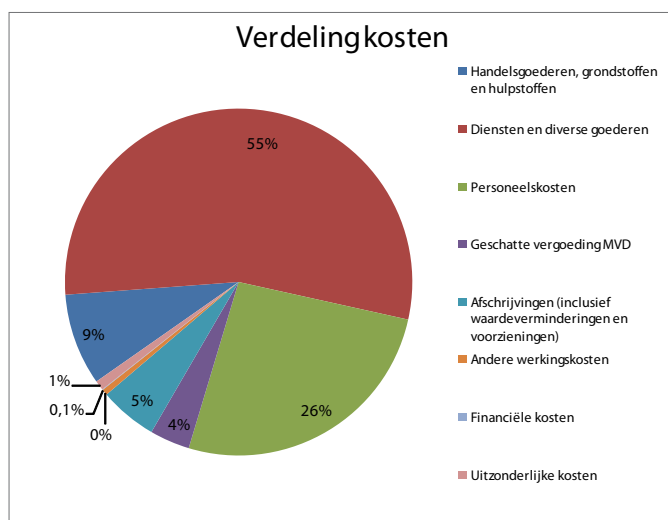
De andere bedrijfsopbrengsten stijgen niet langer maar dalen tot 18,8 % van de totale opbrengsten. De dotaties en werkingsmiddelen stijgen voor het eerst sinds jaren tot 71,5% van de totale opbrengsten. Deze stijging is een gevolg van de nieuwe onderwijsfinanciering.



> Kosten

In 2009 gaat meer dan de helft (55%) van de kosten naar diensten en diverse goederen. De personeelskosten bedragen 26 %, maar als men de geschatte uitgaven voor vastbenoemd MVD-personeel (4 %) meerekent, lopen de totale personeelskosten op tot 30 %. De handelsgoederen, grondstoffen en hulpstoffen nemen 9 % van de totale kosten voor hun rekening. En ten slotte bestaat 5 % van de totale kosten uit afschrijvingskosten.

De verdeling van de kosten in 2009 blijft zo goed als constant in vergelijking met 2008. Het statutair MVD-personeelsbestand wordt steeds kleiner; tegelijk is ook de loonmassa voor deze personeelscategorie sinds 2003 (10 %) sterk gedaald tot 3,7 % van de totale kosten. In 2009 daalde die verder met 0,7 % t.o.v. 2008. De gewone personeelskosten stijgen in 2009 met 0,6 %.

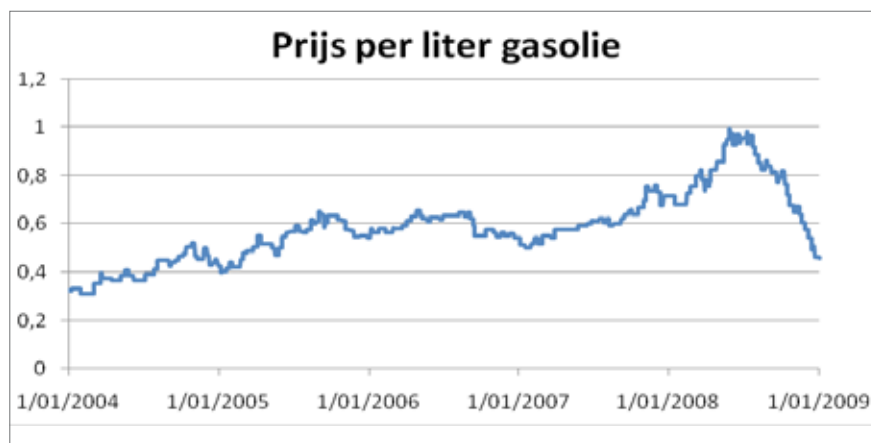


> Energie

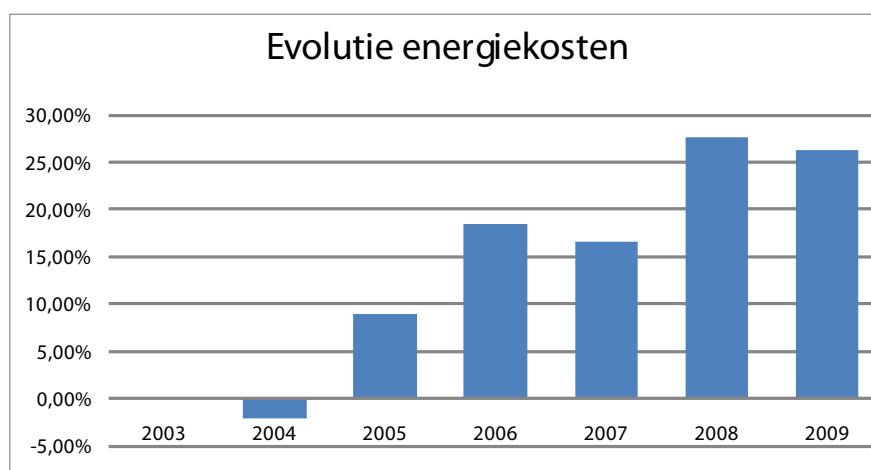
Als we alle energiekosten combineren, zien we dat in 2009 de gemiddelde scholengroep € 1.274.314 heeft uitgegeven aan energie. De kosten voor energie van de gemiddelde scholengroep blijven in 2009 stabiel in vergelijking met 2008. De lage gemiddelde prijs voor gasolie die in 2008 door de financiële crisis gecreëerd is en die zich door heel 2009 heeft doorgezet met een minimum van € 0,45/liter in maart, heeft in 2009 geen noemenswaardige besparing opgeleverd.

Onderstaande grafiek geeft de evolutie van de huisbrandolieprijs per liter weer.

In relatieve cijfers zijn de energiekosten voor de gemiddelde scholengroep sinds 2003 gestegen met 26 %.



Bron: FOD Economie, KMO, Middenstand en Energie



> Leerlinggebonden kosten

De leerlinggebonden kosten zijn sinds 2003 meer dan verdubbeld. De doorvoering van de kosteloosheid van het basisonderwijs en de invoering van de minimum- en maximumfacturen spelen hierin zeker hun rol. Ten slotte worden ook steeds meer leerlinggebonden kosten en opbrengsten in de boekhouding opgenomen. Deze kosten verliepen vroeger via vzw's, die buiten de schoolboekhouding werden gehouden.

> Personeelskosten

		2003	2004	2005	2006	2007	2008	2009
62MVD	loonmassa van statutair MVD- personeelsleden	817.880	731.959	655.605	548.681	492.781	413.364	387.823
62	C. Bezoldigingen en sociale lasten	2.151.276	2.103.374	2.102.145	2.225.216	2.303.043	2.484.958	2.719.700
62tot	personeelskost (incl geschatte vergoeding MVD)	2.969.156	2.835.333	2.757.750	2.773.897	2.795.824	2.898.322	3.107.523
	<i>/gemiddeld aantal leerlingen</i>	6.489	6.611	6.627	6.592	6.601	6.677	6.816
62MVD	loonmassa van statutair MVD- personeelsleden/ln	126	111	99	83	75	62	57
62	C. Bezoldigingen en sociale lasten/ln	332	318	317	338	349	372	399
62tot	personeelskost (incl geschatte vergoeding MVD)/ln	458	429	416	421	424	434	456

De loonmassa van het statutair MVD-personeel is sinds 2003 meer dan gehalveerd door de afvloeit van het statutair MVD-personeel. De bezoldigingen en sociale lasten zijn sinds 2003 echter meer gestegen, waardoor de totale personeelskosten toegenomen zijn. De gemiddelde scholengroep heeft zo sinds 2003 € 0,1 miljoen extra personeelskosten.

> Afschrijvingen

Als we de evolutie van de afschrijvingen sinds 2003 bekijken, stellen we vast dat voor de gemiddelde scholengroep het afschrijvingsbedrag jaarlijks gestegen is.

Voor de scholengroepen afzonderlijk geldt dit echter niet altijd. De scholengroepen die sinds 2003 een stijgende evolutie ondergaan, zullen vermoedelijk nog enkele jaren zwaardere afschrijvingskosten met zich meedragen. Scholengroepen met een dalend verloop zullen in de toekomst aan een verhoogd tempo moeten investeren om de dalende trend te beperken of zelfs om te begun.



De administratieve diensten

Voor de administratieve diensten bespreken we de jaarrekening 2010. Conform het Besluit van de Vlaamse regering van 6 juli 1999 bestaat de rapportage uit een 'bedrijfseconomisch luik' en een 'begrotingsluik'.

Het is voor de centrale administratie niet eenvoudig om een dubbele boekhoudtechniek te voeren, aangezien zij als overheidsorgaan hoofdzakelijk haar belangen moet verdedigen aan de hand van verantwoordingsstukken die begrotingsmatig werden opgesteld.

Op 4 maart 2011 werd de jaarrekening 2010 van de centrale administratie goedgekeurd.

Resultatenrekening

in duizend euro	2010	2008
Dotaties & werkingsmiddelen	35.088	35.814
Bedrijfsopbrengsten	37.872	47.825
Handelsgoederen, grondstoffen en	-4	-12
Diensten en diverse goederen	-7.034	-13.819
Bezoldigingen en sociale lasten	-19.080	-21.402
AF & WV op vaste activa	-38.139	-53.229
Andere bedrijfskosten	-315	-748
Bedrijfskosten	-64.573	-89.226
Bedrijfsresultaat	-26.702	-41.401
Financiële opbrengsten	473	905
Financiële kosten	-11	-1
Financieel resultaat	462	904
Winst verlies uit de gewone werking	-26.240	-39.315
Uitzonderlijke opbrengsten	5.745	503
Uitzonderlijke kosten	-4.284	-1.069
Uitzonderlijk resultaat	1.461	-566
Winst Verlies	-24.779	-41.063

Balans

in duizend euro	2010	2009
Oprichtingskosten		
Immateriële vaste activa	401	895
Materieel vast actief	386.729	369.068
Terreinen en gebouwen	352.923	362.302
Installaties machines en uitrusting	6.337	6.136
Meubilair en rollend materieel	542	629
Activa in aanbouw en vooruitbetalingen	26.927	0
Financiële vaste activa	2.200	2.200
Vaste activa	389.330	372.162
Vorderingen op meer dan 1 jaar	1.913	2.263
Werkingsvorderingen	1.913	2.263
Overige vorderingen	0	0
Voorraden bestellingen in uitvoering	207	0
Vorderingen op ten hoogste 1 jaar	13.428	16.263
Handelsvorderingen	13.428	16.263
Overige vorderingen	0	0
Geldbeleggingen	55.391	60.300
Overige beleggingen		
Liquide middelen	10.638	7.688
Overlopende rekeningen van het actief	1.259	115
Vlottende activa	82.837	86.630
ACTIVA	472.167	458.792
Patrimonium	566.402	566.402
Herwaarderingsmeerwaarden		
Reserves		
Overgedragen resultaat	-350.593	-326.888
Investeringsdotatie	244.377	199.478
Eigen vermogen	460.187	438.992
Voorzieningen voor risico's en kosten		
Schulden op meer dan 1 jaar		
Schulden op ten hoogste 1 jaar	11.886	7.367
Handelsschulden	8.626	4.032
Schulden m.b.t. sociale lasten	3.260	3.335
Overige schulden		
Overlopende rekeningen van het passief	93	56
Vreemd vermogen	11.980	19.800
PASSIEF	472.167	458.792

De jaarlijkse investeringsdotatie is nog altijd ontoereikend om de jaarlijkse afschrijvingen te compenseren. Bijgevolg zal de neerwaartse trend in de waarde van het gebouwenpatrimonium zich in de komende jaren blijven doorzetten.

Bij het verdelen van de middelen over de netten heen houdt de Vlaamse overheid geen rekening met de activa die het GO! in de dubbele boekhouding heeft staan. Jaarlijks wordt een deel van de investeringen via afschrijvingen in kost genomen. Deze afschrijvingen staan eigenlijk voor de boekhoudkundige veroudering van de gebouwen en het materiaal en dienen net om het patrimonium en materiaal op termijn te vernieuwen. Vermits de investeringsdotatie lager ligt dan de afschrijvingen kan het GO! enkel maar aan behoud doen van zijn actief en zelfs iets minder dan dit omdat de dotatie ontoereikend is.

Zowel de vorderingen op minder dan één jaar als die op meer dan één jaar kennen een daling. De vorderingen op meer dan één jaar dalen door een overboeking naar vorderingen op minder dan één jaar. Wat de vorderingen op minder dan één jaar betreft, heeft het GO! einde 2010 nog niet het volledige bedrag aan dotaties ontvangen voor investeringen, werking, uitstap en overtal. Hiervoor werd een vordering van € 8,861 miljoen geboekt. Einde 2009 werd hiervoor nog een vordering van € 9,9 miljoen geboekt. Bovendien was er einde 2009 nog een openstaande vordering van € 2,026 miljoen ten aanzien van de Vlaamse Gemeenschapscommissie. Het openstaande bedrag werd volledig ontvangen in 2010.

De geldbeleggingen op rubriek 52 zijn met € 4,909 miljoen gedaald, terwijl de liquide middelen met € 2,950 miljoen zijn toegenomen. Hierdoor bedraagt de netto afname in liquiditeiten € 1,959 miljoen. Dit betekent voor het tweede opeenvolgende jaar een afname van onze liquide middelen met meer dan € 1,5 miljoen.

De dotaties, subsidies en toelagen bleven ongeveer op eenzelfde niveau als voorzien voor 2010. De handelsschulden op minder dan één jaar zijn met € 4,6 miljoen gestegen, voornamelijk door een overboeking van rekening 43 naar deze rekening.

Voor 2010 realiseert GO! centraal een tekort van € 24,8 miljoen, terwijl het tekort voor 2009 € 41 miljoen bedroeg. Zowel in 2009 als 2010 is dit tekort vooral het gevolg van de afschrijvingen op gebouwen.

De kosten van diensten en diverse goederen dalen door een afname van de reiskosten, de kosten voor de huur van gebouwen en lokalen, de kosten voor onderhoud en herstellingen, computersoftware en een daling van de kosten voor consultancy diensten. De sterke daling van de personeels-

kosten is het gevolg van een gewijzigde, boekhoudkundig betere, registratie voor de voorziening vakantiegeld vanaf 2009. De afschrijvingen in 2010 kennen een sterke daling ten opzichte van 2009. Dit komt enerzijds omdat vanaf 2010 rekening 27 werd gebruikt (vaste activa in aanbouw) en anderzijds door de buitengebruikstellingen doorgevoerd in 2010.

De financiële opbrengsten zijn sterk verminderd omdat de rentevoeten ook in 2010 gedaald zijn.

De uitzonderlijke opbrengsten zijn gestegen omdat de meerwaarden op verkopen gerealiseerd in het verleden geregistreerd werden.

De stijging van de uitzonderlijke kosten komt vooral door de registratie van de meerwaarden op een verkoop gerealiseerd in 2007 (Vesalius).

De evolutie van het overgedragen resultaat is verschillend van de winst van het boekjaar. Dit komt omdat facturen geactiveerd werden die in voorgaande boekjaren reeds in kost werden genomen in een scholengroep. Vermits deze rekeningen reeds afgesloten zijn, is via die weg geen rechtzetting mogelijk. Bijgevolg werden deze gebouwen opgenomen in het actief tegenover een overgedragen resultaat.

Sinds 2010 is het GO! ook gevat door de lineaire besparingsmaatregelen van de overheid: 2,5% op lonen en 5% op de overige kosten. De pedagogische diensten werden tweemaal door besparingen getroffen, namelijk via de besparingen op de Pedagogische begeleidingsdienst én via de besparingen op de centrale diensten van het GO!.

De besparingen gecombineerd met de lage rentevoeten hebben de financiële middelen van het GO! drastisch verminderd. Een groot deel van de uitgaven van het GO! betreft vaste contracten (ICT, huisvesting...) en personeelskosten. De opgelegde besparingen hebben de beleidsruimte die in het verleden al beperkt was, helemaal weggenomen.

7. Klachtenmanagement als instrument voor kwaliteitszorg

Elk van de drie GO! bestuursniveaus behandelt klachten van burgers volgens de klachtenbehandelingsprocedure. De klachten worden niet enkel behandeld, er worden lessen uit getrokken. Alle betrokkenen in het GO! zijn dan ook overtuigd van de doelstellingen en het belang van een efficiënt en succesvol klachtenmanagement.

De centrale klachtencoördinator werkt hiervoor samen met de klachtenbehandelaars van de scholengroepen. Het gecoördineerde klachtenrapport draagt ertoe bij dat de hele organisatie een globaal zicht heeft op wat er in onze instellingen leeft. Informatie uit de klachten wordt verzameld en geanalyseerd om de werking van de hele organisatie te verbeteren.

Cijfers

In 2010 ontving het GO!, centrale diensten en scholengroepen samen, in totaal 351 klachten.

Er werden 177 ontvankelijke klachten behandeld volgens de principes van het Klachtendecreet van 1 juni 2001. Daarvan werden er 164 volledig afgehandeld; 106 daarvan werden gekwalificeerd als gegrond of gedeeltelijk gegrond.

Van de 174 niet-ontvankelijke klachten werd ruim de helft behandeld binnen de beroepsprocedure tegen een B- of C-atteest.

Klachtenbeeld

Een groot aantal klachten (50 %) heeft betrekking op een handeling, beslissing of houding van een personeelslid, directeur of leerkracht en op relationele problemen tussen leerkrachten of directeurs en ouders of leerlingen. Dikwijls is er sprake van een verstoorde relatie tussen mensen en is de communicatie op een bepaald moment misgegaan. In 70 % van de gevallen is de klacht geheel of gedeeltelijk terecht. De meest voorkomende reden van gegrondheid is onheuse bejegening door een leerkracht of directeur. Een tweede vaak voorkomende reden van gegrondheid is dat men, geheel of gedeeltelijk terecht, niet akkoord gaat met de genomen beslissing.

Klachten te wijten aan onvoldoende of onhandige commu-

nicatie vormen net zoals in 2009 een belangrijke bron van ongenoegen (16 % van de ontvankelijke klachten). In 61 % van deze klachten blijkt de klager geheel of gedeeltelijk gelijk te krijgen. In 38 % van de gevallen is het een van de niet-samenwonende ouders die klaagt.

Een derde belangrijke categorie zijn de klachten rond orden tuchtmaatregelen voor leerlingen. Er wordt in de meeste gevallen niet geklaagd over het feit dat de scholen bestraffen maar wel over de manier waarop ze dat doen en de wijze waarop hierover gecommuniceerd wordt. In 31 % van de gevallen heeft de klager geheel of gedeeltelijk gelijk.

In 9 % van de ontvankelijke klachten gaat het over de materiële staat van de leslokalen, schoolgebouwen, de veiligheid en hygiëne in de school. In 80 % van de gevallen heeft de klager geheel of gedeeltelijk gelijk.

De minst talrijke categorieën vormen de klachten over de zorg voor leerlingen met speciale noden, complexe problemen of leermoeilijkheden (8,5 %) en klachten over financiële zaken (6 %).

Laat klachten niet wachten

Op 23 november 2010 ontmoetten klachtenbehandelaars van de scholengroepen (algemeen directeurs en/of klachtencoördinatoren) elkaar rond het thema 'Laat klachten niet wachten'. De boodschap was: een klacht afhandelen helpt om een verbroken vertrouwensrelatie te herstellen. Men doet dit het best zo snel mogelijk. Tijdig reageren is een van de belangrijkste succesfactoren van klachtenmanagement.

Uit de talrijke opkomst die dag en de vele positieve reacties blijkt dat iedereen hiervan overtuigd is. In de praktijk worden de meeste klachten trouwens veel sneller behandeld dan de voorgeschreven termijn van 45 dagen.

De herwerkte handleiding over de klachtenbehandeling werd die dag voorgesteld. Er is vooral aandacht besteed aan praktische tips zoals 'hoe omgaan met mondelinge klachten' en schriftelijke klachtenbehandeling. Met het stappenplan kan men elke fase in de procedure opvolgen en registreren.

De deelnemers maakten kennis met de Vlaamse Ombudsdienst en een andere klachtendienst uit de Vlaamse overheid.

Lessen trekken uit klachten

Klachtenmanagement is een dynamisch leerproces dat een permanente optimalisatie van de dienstverlening bevordert.

Op korte termijn zorgt klachtenmanagement ervoor dat de onvrede bij de klager verdwijnt en dat het eventueel beschadigde vertrouwen wordt hersteld. De behoefte van de klager om zijn klacht te kunnen uiten is het referentiepunt voor een succesvol klachtenmanagement. Het gaat om wederzijds vertrouwen en het opbouwen van een dialoog.

Minstens even belangrijk zijn de effecten op langere termijn. De scholengroepen formuleren voorstellen die moeten bijdragen tot een nog vlottere afhandeling van klachten en een betere communicatie met de ouders. Maar er wordt ook nagedacht over hoe we klachten kunnen voorkomen, hoe we de kwaliteit van de dienstverlening kunnen verbeteren. De centrale diensten bespreken het klachtenbeeld en passen hun ondersteuning aan om de reële problemen in ons onderwijs aan te pakken. Verder ondersteunen ze de scholen en scholengroepen met tips en aanbevelingen over informatieverstrekking, communicatie met ouders, verslaggeving over de klachtenbehandeling, enz.

Voor een vlotte doorverwijzing van de klachten van burgers naar de scholengroepen werkte de centrale klachtencoördinator een interne procedure uit.

Klachtenmanagement betekent voor het GO! per slot van rekening 'werken aan kwaliteit'.



8. Infrastructuur

Overeenkomstig art. 36-3° van het Bijzonder decreet betreffende het gemeenschapsonderwijs van 14 juli 1998 is de Raad van het Gemeenschapsonderwijs bevoegd voor het vastleggen en uitvoeren van de algemene bouwplanning.

Voor de investeringen in schoolgebouwen heeft het GO! de beschikking over op de Vlaamse begroting uitgetrokken middelen (dotaties en machtigingen) en eigen geënerde middelen (voornamelijk inkomsten uit beheer en verkoop van gebouwen).

Momenteel voert de administratie de bouwplanning 2007-2010 uit zoals goedgekeurd door de Raad op 22 juni 2006 en aangepast op 2 maart 2007.

Nieuwbouw en grote infrastructuurwerken

In 2010 bedroeg de vastleggingsmachtiging voor nieuwbouw en grote infrastructuurwerken 44.403.000 euro. Hiermee konden een vijftiental nieuwe projecten worden opgestart.



Van het machtigingsbedrag werd 6 miljoen euro geïnvesteerd in het capaciteitsdossier Antwerpen. Wegens de hoogdringendheid werd voornamelijk modulaire unitbouw gebruikt. Zo konden wij in Antwerpen op zeer korte termijn een 600-tal nieuwe plaatsen creëren in tijdelijke en semi-permanente constructies.

Buiten de vastleggingsmachtiging werden de volgende vastleggingen gerealiseerd:

- 15.171.911 euro in de dienstklasse 92 – eigen middelen;
- 226.844 euro in de dienstklasse 93 (middelen die de Vlaamse Gemeenschapscommissie ter beschikking heeft gesteld als urgentiefonds voor de Brusselse scholen);
- 5.509.729 euro in de dienstklasse 94 - trekkingrechten (middelen waarmee de scholengroepen voorstellen kunnen realiseren op basis van eigen prioriteiten).

Knelpunten

De specifieke wettelijke verplichtingen van het GO! op het vlak van infrastructuur maken het nagenoeg onmogelijk om de inkomsten en de uitgaven binnen één kalenderjaar in evenwicht te houden.

Ondanks de beleidsintenties van de Vlaamse regering om de problematiek van de verouderde schoolinfrastructuur aan te pakken door de reguliere middelen te verhogen en

via een DBFM-inhaaloperatie blijft de nood groot en groeit hij zelfs nog aan.

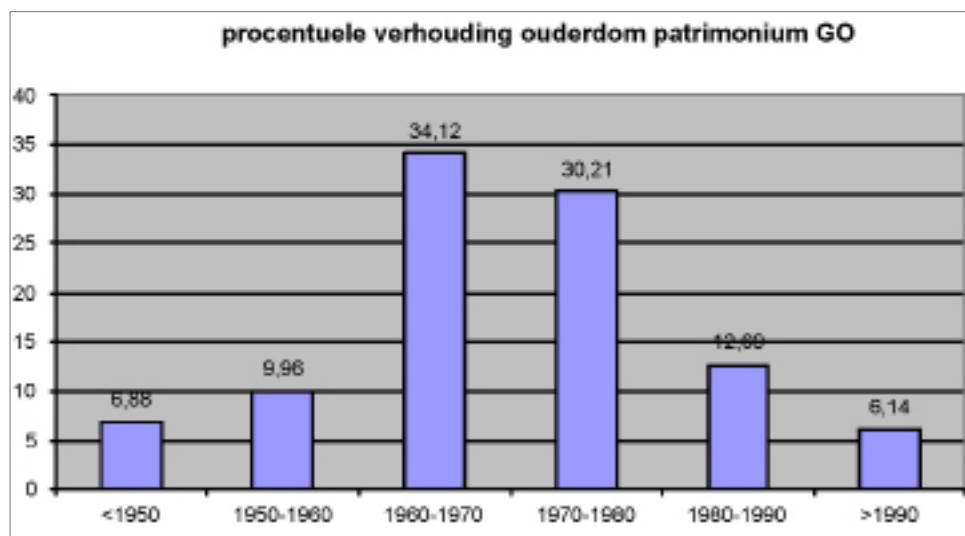
Het GO! wil de volgende knelpunten onder de aandacht brengen:

- **Systematische onderfinanciering**

Om zijn onderwijsfunctie te realiseren kan het GO! beschikken over een gebouwenpatrimonium met een nieuwbouwwaarde van ongeveer 4,5 miljard euro. Dit patrimonium is echter sterk verouderd en niet altijd aangepast aan de nieuwe didactische en pedagogische vereisten.

Meer dan 60% van de gebouwen werd bovendien gebouwd in de jaren zestig en zeventig, naar aanleiding van het schoolpact. Die inhaalbeweging werd toen voornamelijk gerealiseerd met tijdelijke paviljoenscholen en semipermanente gebouwen. Hoewel hun levensduur op 15 tot 20 jaar werd geschat, doet het grootste deel van deze gebouwen nog altijd dienst. Wat natuurlijk een uiterst negatieve impact heeft op uitstraling, energiezuinigheid, schooldoorlichtingen en dies meer.

Het GO! patrimonium onderhouden en tijdig vernieuwen vergt een jaarlijks budget van 150.000.000 euro. Zonder rekening te houden met het budget capaciteit en de capaciteitsproblematiek ontvangt het GO! een dotatie van ongeveer 50.000.000 euro.



Dit komt neer op een structurele onderfinanciering voor het GO! van 100.000.000 euro per jaar.

Als we ook de tijdelijke en semipermanente gebouwen die hun houdbaarheidsdatum overschreden hebben in rekening nemen, dan heeft het GO! op de korte termijn nood aan 2 miljard euro.

Het GO! vraagt daarom dat de Vlaamse regering substantieel in bijkomende middelen voor scholenbouw voorziet.

- **Nood aan meerjarenaanpak**

Duurzame investeringen in gebouwen en investeringen in schoolgebouwen bij uitstek vergen een projectmatige benadering. Dergelijke projecten lopen over verschillende jaren. De grote onzekerheid over de jaarlijks beschikbare investeringsmiddelen is nefast om een adequaat en kostenbesparend scholenbouwbeleid te kunnen voeren.

Het GO! vraagt een meerjarenbegroting waarbij de Vlaamse regering zich engageert tot een gegarandeerde en verhoogde investeringsmachtiging, in het bijzonder voor de budgetten capaciteitsuitbreiding.

- **Meer transparantie in scholenbouwbeleid**

De minister van Onderwijs en de Vlaamse regering hebben heel wat bouwprogramma's opgezet om versneld tot een beter scholenpark te komen. Het GO! verwelkomt de programma's rond capaciteitsproblematiek in stedelijke gebieden, REG (rationeel energiegebruik), passiefbouw enz. maar stelt vast dat de verhouding financiering/subsidiëring tussen het GO! en de gesubsidieerde sector zoals bepaald in onderwijsdecreet II niet wordt gerespecteerd. Ook binnen het DBFM-programma is dit het geval, met een belangrijk financieel nadeel voor het GO! als gevolg.

Specifieke GO! initiatieven

Gezien de zeer grote infrastructurele noden is het GO!, ondanks de karige middelen, niet bij de pakken blijven zitten. Er werd en wordt gezocht naar bijkomende middelen om onze onderwijsdoelstellingen ook infrastructureel beter te kunnen ondersteunen. Programma's via publiek-private samenwerking werden voortgezet, de duurzaamheidsmeter werd geïmplementeerd, ...

Twee specifieke initiatieven willen we graag toelichten vanwege hun grote impact op het scholenbouwbeleid van het GO!.

> Integraalplannen excelleren

Een masterplan is een overkoepelende visie op hoofdlijnen voor één specifiek schooldomein of een duidelijk ruimtelijk afgebakend gebied. Bijvoorbeeld: een stationsomgeving, een school in combinatie met andere voorzieningen zoals woningen, een stadsvernieuwingsproject enz. Een masterplan is nodig om het grote geheel in het oog te houden en de ontwikkelingen goed op elkaar af te stemmen. Het is voornamelijk een ruimtelijk onderzoek in het kader van een gefaseerde aanpak van verschillende bouwprojecten.

Maar samen school maken stopt niet aan de grenzen van een schooldomein. Soms moeten we het aandurven om de samenhang tussen alle scholen in een ruimer gebied, een stad of een scholengroep kritisch te onderzoeken en te optimaliseren. Dat is nu net wat een integraalplan doet. Het integraalplan gaat uit van een visie op onderwijs van de toekomst, het onderwijsaanbod, een onderzoek naar de gewenste huisvestingsstrategie, een markt- en concurrentieanalyse; het werkt verschillende scenario's uit en koppelt hieraan een langetermijnvisie op de voorzieningen (schoolgebouwen, sportinfrastructuur enz.).

In 2010 waren er twee integraalplannen voor het GO! volop in ontwikkeling; in de zomer van 2011 worden de werkzaamheden afgerond. Scholengroep Leuven-Tienen-Landen beet begin 2010 de spits af, in de zomer van 2010 werd het integraalplan voor Scholengroep Mechelen opgestart.

De opdracht voor het integraalplan van Scholengroep Leuven-Tienen-Landen werd toegewezen aan Möbius/PROCOS/VECTRIS/IMOB, de opdracht voor Scholengroep Mechelen aan BUREAU II en Van Aarle De Laat. Twee verschillende projecten met elk hun specifieke eigenheid en knelpunten. Twee verschillende uitvoerders met elk een verschillende aanpak.

Maar het uitgangspunt blijft gelijk. Een integraalplan moet de ontwikkeling van een scholengroep voor de komende 15 tot 20 jaar aangeven. Specifiek voor het GO! komen daar nog vier uitgangspunten bij:

- [1] Het integraalplan moet bijdragen tot de realisatie van het pedagogisch project van het GO!;
- [2] Het moet resulteren in duurzame gebouwen;
- [3] Het moet bijdragen tot de implementatie van de brede open school;
- [4] De in deze opdracht ontwikkelde instrumenten moeten herbruikbaar zijn voor andere scholengroepen.

In beide integraalplannen vertalen we dus ons pedagogisch en onderwijsorganisatorisch beleid voor de toekomst in een huisvestingsprogramma voor een duidelijk afgebaken-

de regio. Een innoverend onderzoek dat de meest uiteenlopende thema's behandelt.

Enkele aandachtspunten:

- de impact van de demografische evolutie
- de campusfunctie gestalte geven
- methodeonderwijs
- inschatting evolutie onderhoudskosten 2010-2030
- onderhoudskosten uitzetten ten opzichte van nieuwbouwkosten
- specifieke acties per school
- spreiding en locatie van scholen

De projectvoorstellen worden gerangschikt naar prioriteit door de visies, de scores en de implementatiekosten tegenover elkaar af te wegen en te toetsen aan het beschikbare budget.

Naarmate de integraalplannen verder geïmplementeerd worden, kunnen de scholengroepen sneller over meer beslissen en adequater handelen, maar zullen ze tegelijk ook meer verantwoordelijkheid dragen.

> GO! daken verminderen CO2-uitstoot

In 2009 werden fotovoltaïsche installaties geplaatst op de daken van 10 GO! scholen, in 2010 nog eens op de daken van 12 GO! scholen. In 2011 volgen er nog een twintigtal.

Het GO! verhuurt een aantal schooldaken aan groenestroomleverancier Ecopower. Die plaatste er via een recht van opstal fotovoltaïsche installaties op, waarvan de stroom rechtstreeks door de school wordt gebruikt. De prijs die de school voor de opgewekte stroom betaalt is 30 tot 45% goedkoper dan die van de netstroom. De opstalner verdient meer bij verkoop van de groene stroom aan de school dan aan het net. De leerlingen doen kennis op over de productie van groene stroom. Niet enkel financieel, maar ook pedagogisch een win-winsituatie dus. Ecopower zal deze installaties 20 jaar lang uitbaten. Daarna gaan de installaties gratis in eigendom over naar het GO!.

Op die manier draagt het GO! bij aan de productie van groene stroom en een gezonder milieu voor deze en de volgende generaties. Vermits wij streven naar 'bijna-energie-neutrale' nieuwbouw tegen 2018 zorgt dit initiatief alvast voor een eerste ervaring met de toepassing van deze toekomstgerichte, groene technologie in scholen.

Planning 2011-2015

In 2010 bereidde de afdeling Infrastructuur de planning 2011-2015 voor, in samenspraak met de scholengroepen, de afdeling Onderwijsorganisatie, de Gemeenschappelijke preventiedienst en de Pedagogische begeleidingsdienst. In het najaar werden alle voorstellen uitvoerig besproken en vergeleken in de commissie Infrastructuur. Op 3 december 2010 keurde de Raad de lijst van projecten definitief goed voor een bedrag van 159 miljoen euro.





Het GO! onderwijs van de Vlaamse Gemeenschap, streeft naar maximale, gelijke onderwijskansen. Elke leerling is een unieke persoonlijkheid met specifieke interesses en ambities. Hij of zij moet zich intellectueel en creatief kunnen ontplooiën. Onze 1000 scholen en instellingen maken dit mogelijk voor om en bij de 300.000 leerlingen en cursisten.

Werken aan de ontwikkeling van elke persoonlijkheid, aan harmonie in diversiteit en aan verantwoordelijkheid ten aanzien van anderen. Dat is het doel waarvoor onze 32.000 medewerkers zich dagelijks engageren.

Het GO! vormt verdraagzame, respectvolle, positief kritische, mondige, verantwoordelijke, geëngageerde, creatieve, zelfstandige, sociale en leergierige persoonlijkheden.

GO! onderwijs van de Vlaamse Gemeenschap
Alhambragebouw
Emile Jacqmainlaan 20, 1000 Brussel
info@g-o.be - www.g-o.be
T 02 790 92 00

GO! onderwijs van de
Vlaamse Gemeenschap