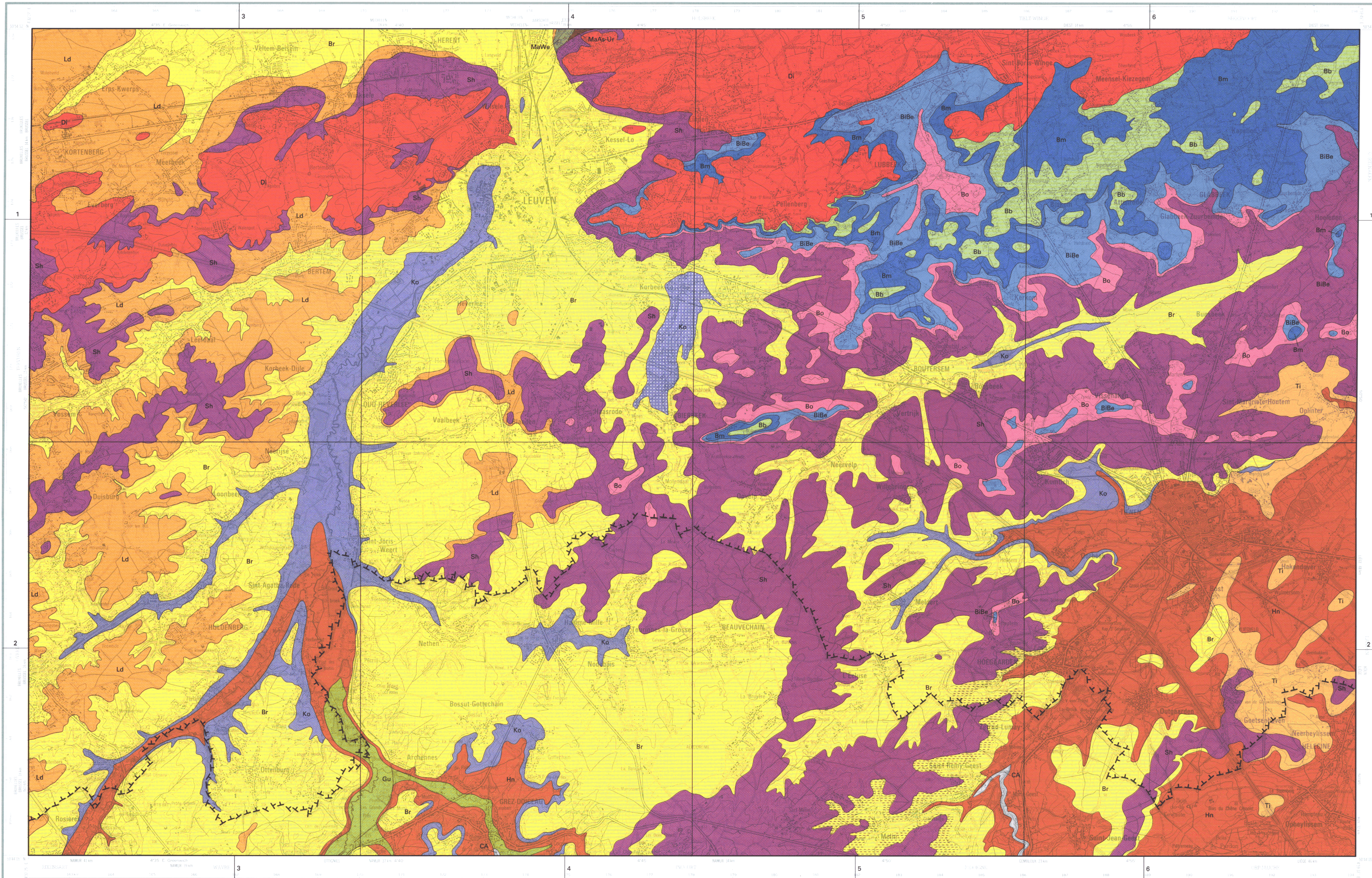


GEOLOGISCHE KAART VAN BELGIË
VLAAMS GEWEST

KAARTBLAD (32)
LEUVEN



LEGENDE

(De Kwartaire afzettingen werden niet voorgesteld, maar de dikte van het Kwartair is aangeduid op een afzonderlijke kaart en ook op de profielen)

TERTIAIR

- Lid van Ardennes (Pliocen)**
Grove rivierzanden met overvloedig grind, vuursteenrollen en afgeronde zandstenen. Bedekt het hoogste rivierterras langsheen de Dije, 2,3m dik.
- Formatie: Glauconietzand van Diest (Boven Mioceen)**
Donkergroen, grofkorrelig zand, met gemiddeld 50% glauconiet. Doorlopend met schuine gelaagdheid, naar boven toe met dunne laagjes violette klei. Dikte bereikt 60m bij de oprulling van de oost-noord-oost gerichte erosiegeulen. Door verweering meestal roestig geoxideerd en veelvuldig aaneengekit tot ijzerzandsteenbanken.
- Formatie: Zand van Bolderberg (Midden Mioceen)**
Geel, gemiddeld zand met opvallende mica'slaagjes, zeer zwak glauconiet. houdend. Aan de basis een grint met blauwe eivormige vuursteenkeien. Tot 12m dik in het noord-oosten.
- Formatie: Kiel van Boom (Onder Oligoceen)**
Vette grijze klei met siltige tussenlagen gekenmerkt door de regelmatige aanwezigheid van grote platte kalkige concreties (septaria). Tot 20m dik. Steeds is het onderste lid van **erhagen** aanwezig, naar het noord-oosten verschijft het bovenste lid van **Putte**, met donkere klei die wijzen aan vegetaal organisch materiaal.
- Formatie van Bilzen (Onder Oligoceen)**
Lid: Zand van Berg
Geel, gemiddeld zand, zeer licht kleihoudend, met nogal veel woelsporen van organismen en soms grote schelpen, 5-6m dik. Aan de basis een kenmerkend grint met platte, zwarte vuursteenhuifkeien.
- Formatie van Borgloon (Onder Oligoceen)**
Diverse perimariene facies afgezet tijdens de regressie tussen de Tongeriaan en Rupellian mariene cycli.
Lid: Zand van Kerkom
Geel, nogal grof afkomstig afgezet met gekruiste gelaagdheid in een ravennende estuariene cycli. Tot 6m dik.
- Lid van Boutersem**
Lagunaire facies langsheen het estuarium. Dominant zijn groene, vette kleien, waaruit zandstenen, sommige met overvloedig brakwater fossielen. Tot 5m dik.
- De Kiellaag van Hoogbutsel** aan de basis bevat een belangrijke vertebratenfauna.
- Formatie: Zanden van Sint-Huibrechts-Hern (Boven Eoceen)**
Zeer fijne zanden, matig glauconiethoudend, steeds glimmerig en met wisselend kleigehalte, met volgende leden:
Zand van Neerpen: los fijn, groenig zand, het glauconiet meest in laminae geconcentreerd, wat de woelsporen verduidelijkt. Tot 10m dik.
Zand van Grimmetingen: kleivring zeer fijn zand, duidelijk glauconiet in grimmhoudend, in omvolting meest bruin-rood door verweering. De onderste meters worden klei'rik en kneedbaar. Aan de basis verschijnen abrupt met grove kwartsbretels en onregelmatige zwarte keien, meestal harde kwartsiet. Tot 12m dik.
- Formatie van Maldegem (Midden Eoceen)**
Kiel van Asse (Leden van Asse en Uxell)
Donkere groengrijze, siltige tot zandhoudende klei met glauconietrijke horizonten.
Lid: Zand van Wommel
Gruis tot groen glauconiethoudend en wisselend kleihoudend zand.
- Formatie: Kalkzand van Lede (Midden Eoceen)**
Wit-gelig, fijn zand, zeer kalkrijk (gemiddeld 50%), zwak glauconiethoudend. Bevat verschillende regelmatige lagen kalkzandstenen, tot 20cm dik. De basis is een laagje grof zand met kwartsgranulen en gerolde schelpen. Tot 15m dik. Hooggelegen veelvuldig ontakt.
- Formatie: Zanden van Brussel (Midden Eoceen)**
Gruis tot groen glauconiethoudend, met wisselend kalkgehalte, met meestal weinig glauconiet, doorlopend rijk aan zandsteenwerkstoffen; facies kunnen onderscheiden worden, welke in hogere liging meestal ontakt zijn. Deze facies vormen de volgende leden:
Kalkzand van Diegem: wit-gelig, fijn zand, kalkrijk (tot 50%), in onregelmatige banken door calciet en opaal aaneengekit tot zandstenen van Diegem. Tot 15m dik.
Kalkzand van Gobertange: wit-gelig fijn zand, zeer kalkrijk (tot 60%), in regelmatige banken door calciet aaneengekit tot de witte kalkzandstenen van Gobertange. Tot 15m dik.
Vindplaatsen van de kalkzandstenen van Gobertange.
Zand van Neerpe: gemiddeld korrelig zand, duidelijk glauconiethoudend, afgezet naast en boven het volgende, in dunne lagen met schuine gelaagdheid. Oorspronkelijk wel 20% kalkgehalte en rijk aan verkiezelingen (grootstenen). Tot 20m dik.
Zand van Kraalberg: geel, grof kwartszand met glauconiet (gehalte 10-20%), afgezet door sterke getijdenstroming in dikke lagen met constante schuine gelaagdheid in noord-noord-oost gerichte erosiegeul, van Ardennes tot de Kraalberg. Bereikt er dikten groter dan 40m. Ook oorspronkelijk slechts weinig kalkhoudend. Rijk aan verkiezelingen van horizontale mergellaagjes en verticale woelsporen.
- Formatie van Kortrijk (Onder Eoceen)**
Overwegend klei, plaatselijk bedekt door zeer fijn zand.
Lid: Zand van Bierbeek
Gruis tot gruisgron, zeer fijn zand met fijne gelaagdheid en aanwezigheid van scherp afgeplande kielegalen. Tot 15m dik. Is waarschijnlijk gelijk te stellen met het **Zand van Mons-en-Pévèle**.
Scherpe overgang naar de onderliggende grijze tot blauwgrijze klei met ondergeschikte siltige en fijnzandige tussenlagen. Tot 30m dik. Komt vermoedelijk overeen met het **Lid: Kiel van St-Maur**.
- Formatie van Tienen (Boven Paleoceen)**
Verschillende perimariene facies afgezet tijdens de regressie tussen de Landenian en leperian mariene cycli.
Gruis tot groen glauconiethoudend zand met ondergeschikt grint in fluviaalite geulen.
Ligniet in levensvrije beddingen. Witte zeer homogene eolische zanden.
Zwarte kleien met mergelige lansen zijn moerasafzettingen. Plaatselijk verkiezeling van zand. Kwartsiet van Rommersom en van rechtstaande boomstronken; Verkiezelde hout van Overlaar.
Vindplaatsen van het Kwartsiet van Rommersom.
- Formatie van Hannut (Boven Paleoceen)**
Mariene zeer fijne glauconiethoudende sedimenten, soms zandig, siltig, klei'rik en kalkrijk, en dikwijls aaneengekit, met volgende leden:
Zand van Hoegaarden: geelgroen tot groen licht glauconiethoudend fijn zand, naar onder toe klei'g. Tot 15m dik. Is waarschijnlijk gelijk te stellen met het **Zand van Grandgille**.
Lid van Lincent: bruin-groene tot groene zandrijke klei en silt afgewasemd met klei'g glauconiethoudend zeer fijn zand, veelvuldig aaneengekit door opaal. Naar onder toe zeer kalkhoudend en dan licht-klei'g. Aan de basis enkele donkergroene slecht afgeronde vuursteenkeien. Tot 40m dik.
- KRIJTT**
Formatie: Krijt van Gulpen (Onder Mastrichtiaan en Boven Campanian)
Wit krijt met lagen vuursteen, soms bedekt door wit-gale korrelige, zwak aaneengekitte kalksteen met lagen grijze vuursteenknollen.
- PALEOZOÏSCHE SOKKEL**
Overwegend kwartsieten en donkergrijze phyliden van Cambrium ouderdom. Deze intens gepolide gesteenten behoren tot het Caledonisch Massief van Brabant.
Op dit kaartblad vertoont het oppervlak van de sokkel plaatselijk aanzienlijke reliëfs tot meerdere tientallen meters, best te begrijpen als paleoreliëfs die vóór de Krijt'g werden gevormd.
- gms Vlaams Gewest

Ministerie van Economische Zaken
Administratie van het Mijwzen
BELGISCHE GEOLOGISCHE DIENST
Afdeling Vlaanderen
Jennerstraat 13
B-1040 BRUSSEL

Ministerie van de Vlaamse Gemeenschap
Departement Economie, Werkgelegenheid
en Binnenlandse Aangelegenheden
ADMINISTRATIE ECONOMIE
Markiesstraat 1
B-1000 BRUSSEL

Jaar van uitgave 1995

Kaart opgemaakt in 1994 door:
F. GULLENTOPS, S. CLAES en
N. VANDENBERGHE
Afdeling Historische Geologie
Katholieke Universiteit Leuven
Eindredactie:
G. DE GEYTER
Belgische Geologische Dienst

Topografische kaart nr 32 van het
Nationaal Geografisch Instituut, met toelating A1388
Kaartrealisatie: Cartography De Schutter

