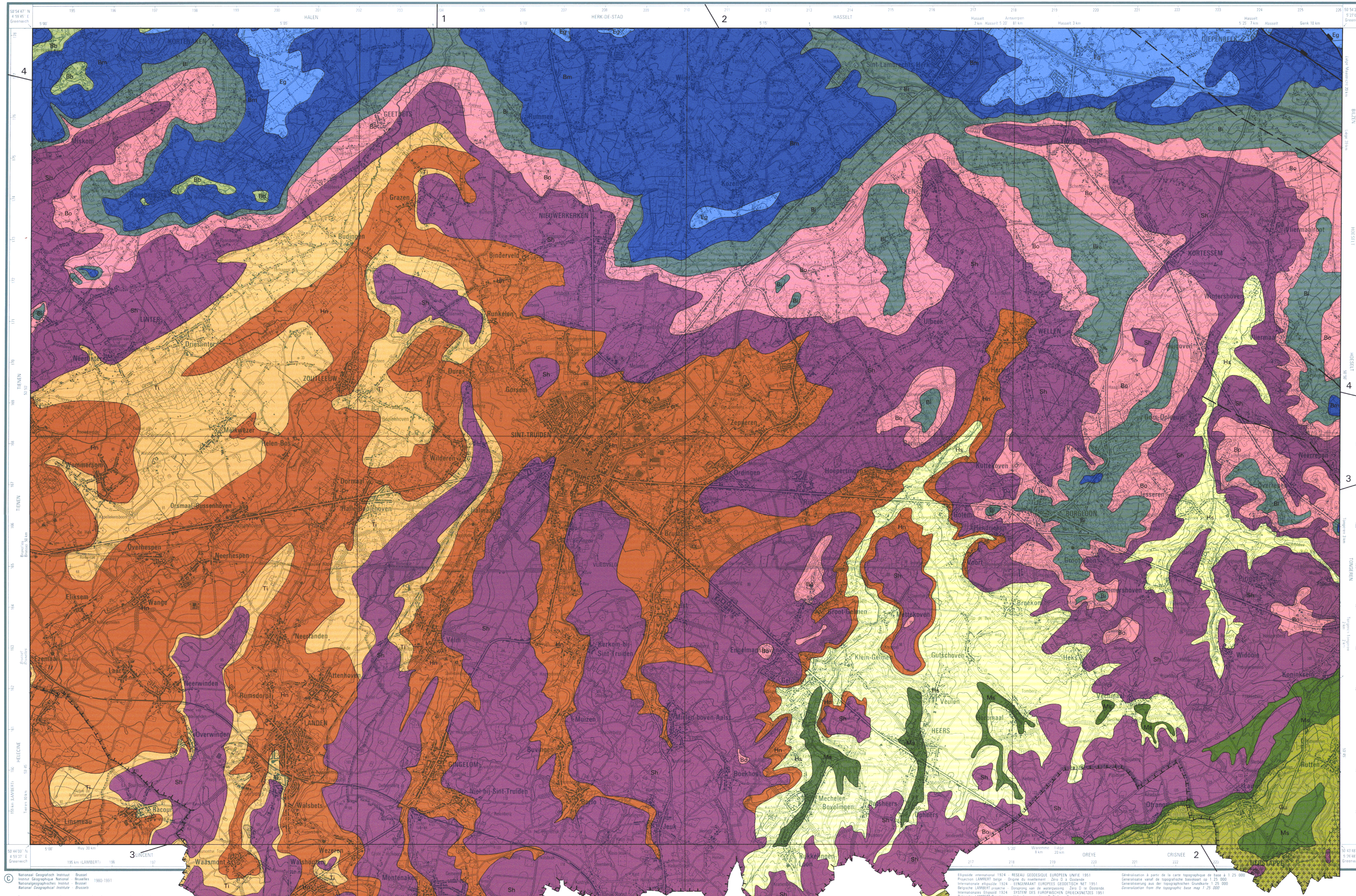


GEOLOGISCHE KAART VAN BELGIE
VLAAMS GEWEST

KAARTBLAD (33)
SINT-TRUIDEN



LEGENDE

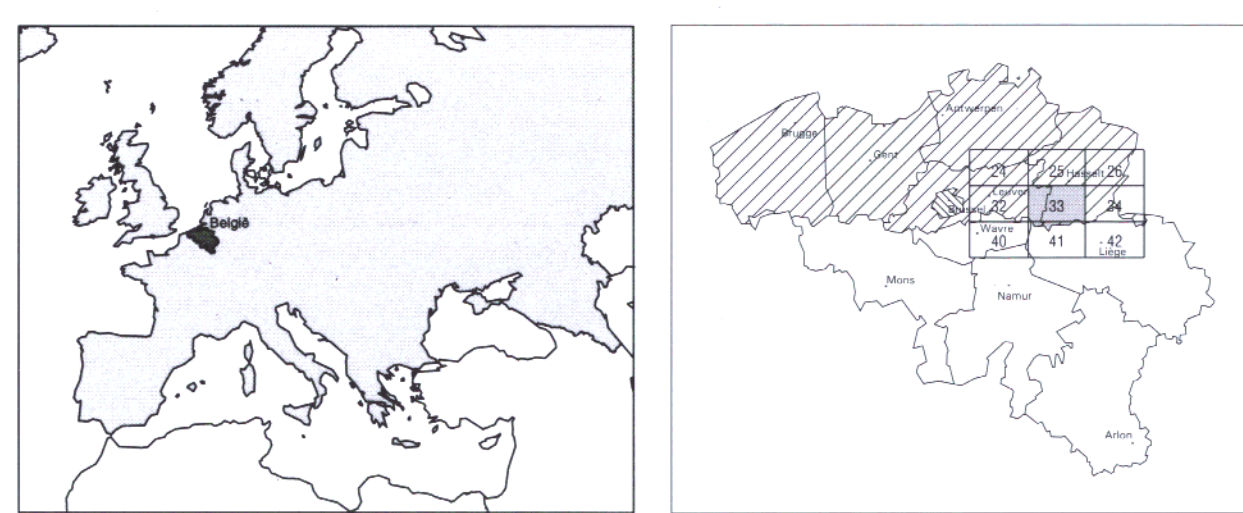
(De Kwartaire afzettingen worden niet voorgesteld, maar de dikte van het Kwartair is aangeduid op overlegfolie 2 en ook op de profielen.)

- Bb** **Formatie van Bolderberg (Midden Mioceen - Onder Mioceen)**
Geel tot groen middelmatig zand met opvallende mica's, zeer zwak glauconiethoudend. Aan de basis komt geregeld een grind voor bestaande uit donkere vuursteenkeien.
- Eg** **Formatie van Eigenbilzen (Onder Oligoceen)**
Grijs tot grijsgroen klei, fijn zand met een beetje glimmers en weinig of geen fossielen. De basis wordt iets kleiner, meestal een geleidelijke overgang naar de onderliggende kleien. De formatie is maximaal enkele meters dik.
- Bm** **Formatie van Boom (Onder Oligoceen)**
Vette blauwgroene tot bruinzwarte zandhoudende schistide klei afgewisseld met siltige tussenlagen. De klei van Boom is rijk aan mica's, bevat een weinig glauconiet, enkele schelpjes, pyriet en organisch materiaal. Kenmerkend is tevens de aanwezigheid van grote, platte kalkige concretes (septaria) in bepaalde horizonten. De formatie kan tot 30m dik zijn.
- Bi** **Formatie van Bilzen (Onder Oligoceen)**
In het oosten bestaat zij uit ongeveer 5m Zand van Kermel met daaronder enkele meters klei van Kleine Spouwen en daaronder ongeveer 5m Zand van Berg. In het westen bestaat de Formatie van Bilzen enkel uit de Zanden van Berg.
Lid van Kermel
Grijswit tot geel middelmatig zand met kleiige basis. Soms voorkomen van kwartsgrind.
Lid van Kleine Spouwen
Groenig bruine tot geelgrijze zandige klei, vaak kalkhoudend met 'Nucula comta' en af en toe kalkconcretes. De gemiddelde dikte bedraagt 6-7m.
Lid van Berg
Bleekgrijs soms bruinachtig halffijn tot grof licht kleiig zand met marne schelpen. Aan de basis wordt vaak een kommerkend grind met platte, zwarte vuursteenstukken aangetroffen.
- Bo** **Formatie van Borgloon (Onder Oligoceen)**
Lid van Oude Biezen
Wit geelachtig kwartszand, matig tot grofkorrelig met brakwater schelpen en enkele laagjes grijzwitte mergel en zwarte klei. Het Lid van Oude Biezen kan plaatselijk tot 10m dik zijn.
Lid van Henis
Groene tot zwarte vette klei met schelpenresten en zwarte lignietrijke horizonten. Naar boven toe is er een afwisseling van grijze en blauwe harde klei en grijsgroen fijn micahoudend zand. Af en toe komen kalkige nodules voor. Onderaan de klei wordt op sommige plaatsen een middelmatig gelig grijs zand aangetroffen met eveneens typische brakwater fossielen.
- Sh** **Formatie van Sint-Hubrechts-Hern (Boven Eoceen)**
Zeer fijne zanden, glauconiethoudend, glimmerrijk en met wisselend kleigehalte, met volgende leden:
Lid van Neerpen
Los fijn, groenig zand met veel glimmers. Vaak gelamineerd.
Lid van Grimmetingen
Kleefig zeer fijn zand, glauconiet en glimmerhoudend. Onderaan kleiërker. Soms is een basisgrind met onregelmatige silexkeletjes aanwezig.
De formatie is in het zuiden tot 20m dik en in het noorden 10-15m.
- Ti** **Formatie van Tienen (Boven Paleoceen)**
De Formatie van Tienen is een fluvioglaciale afzetting die voornamelijk bestaat uit donkere lignietrijke klei, wit en grijsbruin zand en bleke mergel. Plaatselijk worden houtfragmenten, wortelsporen en kwartsieten aangetroffen. Bij de basis komen soms grove zand- en grindlagen voor. In Dormald werd hierin een rijke vertebraten fauna ontdekt. De formatie wigt uit naar het oosten en is in het noordwesten tot 25m dik.
- Hn** **Formatie van Hannut (Boven Paleoceen)**
Mariane zeer fijne glauconiethoudende sedimenten, soms zandig, siltig, kleiërik en kalkrijk en dikwijls aaneengekitt, met volgende leden:
Lid van Grandglise
Grijsgroen licht glauconiethoudend fijn tot middelmatig zand. Naar onder toe kleiig.
Lid van Lincant
Grijs tot grijsgroen zeer fijn zand of silt met siltsteen of zandsteen (tuffeau) en intercalaties van bleek grijsgroene zandhoudende klei. Het sediment is licht glauconiethoudend en bevat glimmers en soms schelffragmenten. Naar onder toe groenigrijze mergelige tot grijze kalkhoudende harde compacte klei.
De maximale dikte bedraagt 60m.
- Hs** **Formatie van Heers (Midden Paleoceen)**
Lid van Gelinden
Grijze kleiërige mergel met badafdraken van ingevloete flora. Tot 40m dik.
Lid van Orp
Groen lijfkorrelig glauconietzand. Maximaal 5m dik.
- KRIJT**
- Ms** **Formatie van Maastricht (Maastrichtiaan)**
Grove gele en witte kalkarenieten met verschillende silexbanken, meerdere hardgrounds en veel fossielen.
- Gu** **Formatie van Gulpen (Maastrichtiaan - Campanian)**
Grof krijt met regelmatig grijsbruine silex.
vuursteenulium
Dagzomende breuk met neerwaartse beweging aan de zijde van het rechthoekje.
Breuk onder jongere Tertiaire formaties of vermoedelijk dagzomende breuk.
grens Vlaams Gewest

Schaal : 1/50.000

In opdracht van :
Ministerie van Economische Zaken
Bestuur Kwaliteit en Veiligheid
BELGISCHE GEOLOGISCHE DIENST
Jemmerstraat 1-3
B-1000 BRUSSEL

Ministerie van de Vlaamse Gemeenschap
Administratie Economie
AFDELING NATUURLIJKE RIJKDOMMEN
EN ENERGIE
Markiesstraat 1
B-1000 BRUSSEL



© Kaart opgemaakt in 1995 door:
S. CLAES en D. WILLEMS
Afdeling Historische Geologie
Katholieke Universiteit Leuven
Eindredactie:
G. DE GEYTER
Belgische Geologische Dienst
Topografische kaart nr 33 en 41 van het
Nationaal Geografisch Instituut, met toelating A1519

Jaar van uitgave 1997

In bijlage : Tekst met toelichting; vier geologische profielen op twee kaartbladen; drie overlegfolies op schaal 1/50000

33 SINT-TRUIDEN
met inbegrip van het kleine gedeelte
van het Vlaams Gewest op Kaartblad 41