



Jaarrapport

INVERDE 2014



Voorzitter Marleen Evenepoel bij eerste steenlegging Natuurcentrum Zwin

© Inverde

Inhoud



Inhoud	3
Algemeen	5
1.1 Wat doet inverde?	5
1.2 Lange termijn doelstellingen	6
1.3 Organisatiestructuur	7
Realisaties 2014 • strategische en operationele doelstellingen	11
A. Inverde is als forum voor groenexpertise de drijvende kracht om mensen samen te brengen in het opbouwen, verspreiden en borgen van kennis in bos-, groen- en natuurbeheer.	11
B. Inverde verbetert de kosten-baten verhouding van bos-, groen- en natuurbeheer.	28
C. Inverde is het ondersteunend centrum voor het ANB en de sector bij het tot stand brengen van hun natuurprojecten.	31



Algemeen

1.1 Wat doet inverde?

Inverde wil de bevoorrechte dienstverlener zijn voor de overheid en de natuursector. Onze dienstverlening heet investeren. Wij investeren in de kennis van mensen en in groene projecten van de overheid. Als wij investeren moeten er terugverdieneffecten zijn. Zo investeren we in een groener Vlaanderen. Wij werken op maat en zijn selectief. Wij kiezen voor het verschil en niet voor kwantiteit.

Inverde biedt tal van diensten aan het Agentschap voor Natuur en Bos (ANB) en de brede natuursector. Deze diensten kunnen opgedeeld worden in drie grote clusters:

- Inverde als ondersteunend centrum van het ANB en partners.
- Inverde als opleidings- en expertisecentrum in bos-, groen- en natuurbeheer.
- Inverde als investeerder in naam van het ANB.

In onderstaand overzicht is weergegeven welke diensten er in deze drie clusters aangeboden worden. In het vervolg van dit jaarrapport wordt gerapporteerd op basis van de doelstellingen per cluster.

ONDERSTEUNEND CENTRUM VAN HET ANB EN PARTNERS	INVESTEREN IN NAAM VAN HET ANB	OPLEIDINGEN EN EXPERTISE EN INNOVATIEVE PROJECTEN INZAKE BOS-, GROEN- EN NATUURBEHEER
<ul style="list-style-type: none"> • financiële opvolging bij de verkoop van hout en biomassa • financiële opvolging bij sponsoring en bij verkoop van zaden, dieren, schroot • financiële opvolging van de gebruiksovereenkomsten van gronden van het ANB • tijdelijke verhuur van gebouwen en locaties • boekhoudkundige ondersteuning van De Nachtegaal & De Otter • algemene financiële ondersteuning en adviesverlening (ikv Bosland, Duinengordel, kunst in Gaasbeek, Treehouse) • personeel ter beschikking stellen van partners • boekhoudkundige ondersteuning van projecten van het ANB en partners (Parkbos Gent, Bosland,...) 	<ul style="list-style-type: none"> • coördinatie van Groen in de Stad • beheer van vastgoed in eigendom van inverde (Grooten Hof, Hof ter Linden, ANB loodsen, kijkcentrum Het Zwin, kasteel van Groenendaal) • instandhouding van ANB vastgoed (incl. vastgoed concessies) • andere investeringsprojecten (vb Terhills) • zonnepanelen op loodsen ANB • FSC certificering • databanken houtverkoop en rapportering • veiligheid 	<ul style="list-style-type: none"> • opleidingen voor het ANB • opleidingen voor partners/professionals (opleidingen op vraag & open aanbod) • opleidingen voor bosexploitanten en kopers van hout (erkenningsregeling) • opleidingen voor particulieren (open aanbod) • KOBE • inverdevent • publicaties: uitgever en/of auteur • ecopeedia: online kennisdelen • coördinatie kennisdelen • innovatieve projecten (met co-financiering): Graskracht, VETree, MIP, EFESC

Figuur : schematisch overzicht dienstenportfolio

1.2 Lange termijn doelstellingen

Voor elk van onze drie dienstengroepen zijn strategische doelstellingen (SD) geformuleerd die we op lange termijn (2014-2018) willen realiseren. Jaarlijks maken we deze doelstellingen operationeel in concrete acties. Voorliggend jaarverslag rapporteert over deze acties.

Doelstellingen voor het expertisecentrum

Inverde is als forum voor groenexpertise de drijvende kracht om mensen samen te brengen in het opbouwen, verspreiden en borgen van kennis over bos-, groen- en natuurbeheer.

Inverde is een katalysator bij het realiseren van innovaties in de bos-, groen- en natuursector. Inverde betreft de partners in een cocreatieve overlegstructuur om samen deze katalysator-rol vorm te geven. Dergelijk netwerk is multidisciplinair samengesteld en gericht op het samen ontwikkelen van kennis door experimenten op te zetten die de praktijk van bos-, groen- en natuurbeheer verbeteren. De doorstroming van resultaten naar de praktijk is een belangrijke opdracht.

Inverde bevordert het uitwisselen van kennis en expertise bij het ANB en andere partners in de bos-, groen- en natuursector. Inverde wil de aanwezige expertise over het bos-, groen- en natuurbeheer delen binnen het ANB en met de partners in de sector. Inverde wil dit doen door de aanwezige expertise op maat te vertalen, te verspreiden en te laten doorstromen.

Inverde is de referentie voor kwaliteit en vernieuwing in opleidingen over bos-, groen- en natuurbeheer. Inverde wil vanuit haar ervaring en netwerk vernieuwing en kwaliteit initiëren in het opleidingsaanbod in Vlaanderen (en Europa). Het uiteindelijke effect van training voor het duurzaam, efficiënt en veilig beheer van de groene ruimte is voor inverde een belangrijke maatstaf van succesvol opleiden.

Doelstellingen voor de investeringen in naam van het ANB

Inverde verbetert de kosten-baten verhouding van bos-, groen- en natuurbeheer.

Inverde investeert in duurzame projecten die passen in het beleidskader van het ANB en ten goede komen aan de natuur en/of maatschappij. Inverde wil met projecten de economische basis van natuur versterken. Inverde zal haar ervaring met investeringsprojecten in de groene ruimte verder ontwikkelen en ter beschikking stellen door als business partner de partners te ondersteunen in hun projecten.

Inverde bevordert het ondernemerschap van interne en externe partners in investeringsprojecten in natuur. Het vinden van evenwicht tussen het economische, ecologische en sociaal-culturele belang bij investeringsprojecten in natuurgebieden, is niet vanzelfsprekend. Daarom zal inverde bewust aandacht hebben voor het vergroten van draagvlak voor investeringsprojecten in natuur.

Inverde investeert in de realisatie van projecten van het ANB door inhoudelijke expertise aan te bieden. Inverde biedt inhoudelijke expertise aan het ANB bij het realiseren van enkele specifieke processen en projecten.

Doelstellingen voor het ondersteunend centrum

Inverde is het ondersteunend centrum voor het ANB en de sector bij het tot stand brengen van natuurprojecten.

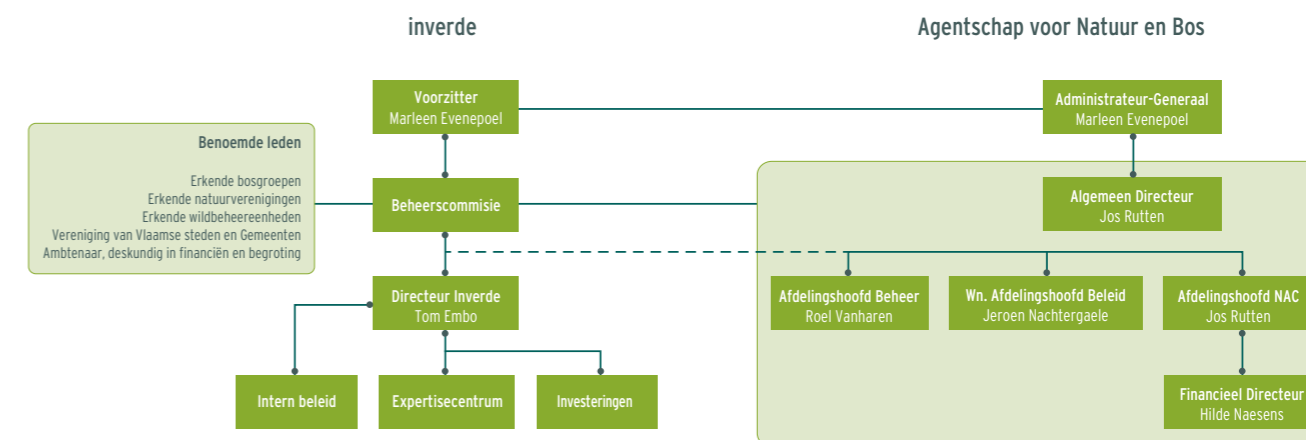
Inverde ondersteunt met financiële expertise bij het realiseren van projecten. Inverde biedt administratieve, financiële, commerciële of personeelsmatige ondersteuning bij commerciële natuurprojecten.

1.3 Organisatiestructuur

Beheerscommissie

Het voorzitterschap van de **beheerscommissie** wordt waargenomen door de administrateur-generaal van het ANB. De directeur van inverde maakt op zijn beurt deel uit van de directieraad van het ANB. Dit moet een goede afstemming van de werking van inverde op de ambities van het ANB garanderen. Daarnaast vindt op regelmatige basis overleg plaats met de provinciale directeurs van het ANB.

Verankering ANB en inverde



Figuur: verankering ANB en inverde

Via de beheerscommissie, waarin ook de doelgroepen zijn vertegenwoordigd, geeft inverde invulling aan haar opdracht om samen met partners meer en betere natuur te realiseren.

De beheerscommissie heeft de volgende leden:

- Marleen Evenepoel, administrateur-generaal ANB, voorzitter beheerscommissie inverde
- Brecht Tessier, raadgever begroting kabinet Vlaams minister bevoegd voor leefmilieu (tot en met 2014)
- Jos Rutten, algemeen directeur ANB
- Tom Embo, algemeen directeur inverde
- Roel Vanhaeren, afdelingshoofd beheer ANB
- Jeroen Nachtergaele, waarnemend afdelingshoofd beleid ANB

- Jacky Paumen, vertegenwoordiger van de erkende bosgroepen
- Guido Valckx, vertegenwoordiger van de erkende wildbeheereenheden
- Koenraad De Bock, afdelingshoofd financiële instrumenten Wonen in Vlaanderen
- Leentje Osselaer, vertegenwoordiger van de erkende natuurverenigingen
- Mieke Schauvliege, vertegenwoordiger van de Vereniging van Vlaamse Steden en Gemeenten

Nemen deel aan de vergaderingen als verantwoordelijken voor de boekhouding en begroting:

- Hilde Naesens, financieel directeur ANB
- Ellen Hutsebaut, coördinator financiën inverde

Nemen deel aan de vergaderingen als waarnemend lid:

- Bart Muys, oud-voorzitter van Bos+ vzw
- Philippe Casier, voorzitter Landelijk Vlaanderen

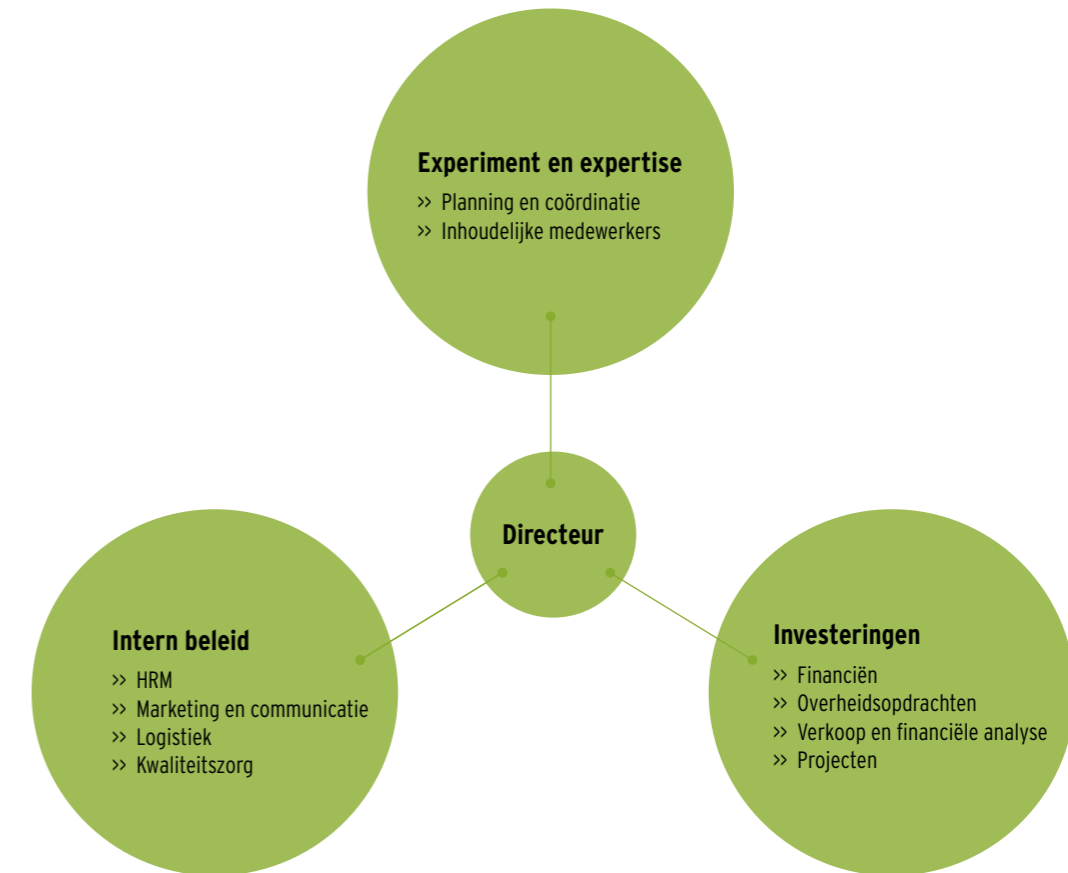
Neemt deel aan de vergaderingen als secretaris:

- Veronica Demarest, stafmedewerker, inverde

In 2014 vergaderde de beheerscommissie op 24 maart en op 8 oktober.

Organigram en personeelsevoluties

Hierna vindt u het organigram van de organisatie. Op datum van 31/12/2014 waren er 43 personeelsleden in dienst. Er gingen drie medewerkers uit dienst en één medewerker kwam erbij.





Realisaties 2014 • strategische en operationele doelstellingen



A. Inverde is als forum voor groenexpertise de drijvende kracht om mensen samen te brengen in het opbouwen, verspreiden en borgen van kennis in bos-, groen- en natuurbeheer.

S.D. 1 Inverde is een katalysator bij het realiseren van innovaties in de bos-, groen- en natuursector.

In 2014 zette inverde de experimenten binnen KOBE (KennisOndersteuning bij Beheer en Economie van natuur-, groen- en bosdomeinen) verder voor het thema hout en houtige biomassa. (O.D 1.1)

KOBE werkte doorheen 17 projecten aan een verbeterde valorisatie van natuur. Negen projecten zijn afgerond of in eindfase. Vanuit de twee deelthema's 'hout' en 'biomassa' werd nieuwe kennis opgebouwd en ontsloten naar relevante doelgroepen met het oog op een meer economisch praktijk in natuurbeheer. In 2014 werd veel aandacht besteed aan verandering op het terrein door het delen van de opgebouwde kennis. Enkele in het oog springende voorbeelden:

- Sim4Tree werd gelanceerd en vrij beschikbaar gemaakt via ecopedia.be. Er werden workshops en trainingen gegeven om beheerders vertrouwd te maken met de mogelijkheden van de software.
- Er werd voor houtige biomassa een beslissingsinstrument voor terreinbeheerders ontwikkeld waarin de bestaande kennis over het thema wordt verzameld vanuit een praktijkstandpunt.
- De resultaten van enkele experimenten met betrekking tot differentiatie van de houtverkoop werden verspreid.
- Er werden beheerpakketten opgemaakt die helpen om beheerkeuzes te maken, rekening houdend met uitgangspositie en overkoepelende doelen van een bepaald bestand.
- Een haalbaarheidsstudie over de vergisting van natuurmaaisel werd afgerond.
- Voor 'Gras Groene Grondstof' (KOBE B11 GR³) werden drie studiedagen/workshops georganiseerd.

Naast het afwerken van projecten en verspreiden van de kennis uit projecten werd een nieuw project over de valorisatie van choppermateriaal opgestart. Dit project gaat de mogelijkheden na om materiaal uit natuurbeheer te gebruiken voor bodemverbetering en substraten in de sierteelt.



studiedag KOBE B11 GR³ • Deinze



demonstratie van de ecologische maaier van Herder • Deinze

Inverde zette nieuwe projectstructuren op binnen de thema's natuurbeheer en groenbeheer, samen met het ANB en partners in de sector. (O.D 1.2)

Inverde verkende in 2014 het thema natuurbeheer met enkele proefprojecten die de kosten-baten verhouding van natuurbeheer verbeteren.

De MIP-haikbaarheidsstudie 'vergisting van natuurmaaisel in Limburg' werd onder coördinatie van inverde (met steun van Cleantech en de provincie Limburg) uitgevoerd door Biogas Bree, DLV, ANB, Natuurpunt en Limburgs landschap. Uit de studie bleek dat er technisch geen problemen zijn om natuurmaaisel te voeden aan deze vergistingsinstallatie in Bree, als het gras tenminste voldoende fijn verhakseld wordt. Omdat onder andere het biogaspotentieel van natuurmaaisel niet altijd even hoog is als bij maïs zal het toch noodzakelijk blijven om een gate fee te betalen aan de vergister. Deze fee is echter lager dan aan een composteringinstallatie. Verschillende pistes van toelevering en ook het inkuilen van het natuurmaaisel werden met succes uitgetest.

Inverde participeerde aan Europese projecten die als motor voor vernieuwing en als forum voor internationale kennisdeling kunnen fungeren. (O.D 1.3)

Met het internationale **project VETree** zoeken we naar innovatieve trainingsconcepten voor alle belanghebbenden in het beheer van veteranenbomen. Als coördinator van dit project zorgde inverde voor de afronding. In 2014 werden drie 'Train the trainer' workshops georganiseerd: in Engeland, in Zweden en in Spanje. Het trainingsmateriaal dat daar verder ontwikkeld en getest werd, is nu vrij beschikbaar in zes talen op www.vetree.eu. Daar kunnen ook de video's bekeken en gedownload worden. Op deze workshops waren inverde-trainers aanwezig waardoor de opgedane kennis en ervaring kan worden verspreid naar andere trainers en cursisten. Als afsluitend event van het VETree-project werd een internationaal seminarie georganiseerd in Zweden: 'Securing the future for veteran trees in Europe', met een 100-tal aanwezigen uit zeven verschillende landen.

Inverde staat in voor de coördinatie van het communicatieve luik in het vier jaar durende **Life+ project Together** dat door ANB Limburg wordt gecoördineerd. In 2014 werden verschillende communicatie acties uitgewerkt. In eerste instantie werd de website togetherfornature.be ontwikkeld en voorgesteld aan het ruime publiek. Met deze website willen de projectpartners het publiek blijvend informeren over de evolutie van de werken



© Inverde
VETree 'train the trainers' workshop • Zweden



starthappening • Life+ project Together - Lommel

© Monique Bogaerts

in het kader van het herstel van de habitats in de regio van de Lommelse Sahara. In juni werd het project tijdens een starthappening voorgesteld. Ruim 1000 mensen namen hieraan deel, zodat we kunnen spreken van een geslaagd evenement. In het najaar werd de communicatie opgestart over de kap van vogelkers in de regio. Deze communicatie zal verder doorlopen tot het voorjaar van 2015.

Inverde startte samen met het ANB en andere partners een grensoverschrijdend (Vlaanderen- Nederland) **Interreg IV-project '2BConnect'** om de biodiversiteit op bedrijventerreinen te verbeteren. Dit project wil in de grensregio van Vlaanderen en Nederland werken aan een verbeterde biodiversiteit van bedrijventerreinen en een verbeterde aansluiting van natuur. De indiening van dit project werd gecoördineerd door het departement LNE en de Provincie Antwerpen. Dit project zal in 2015 ingediend worden bij het subsidieagentschap.

Inverde werkte samen met het ANB en andere Vlaamse en Nederlandse partners aan de indiening van het **Interreg V-project 'Eco2eco'**, over de optimalisatie van de vermarkting van hout uit de grensregio Vlaanderen-Nederland. Voor het Eco2eco project nam inverde de rol van coördinator op. Dit project wil vooral de valorisatie van producten uit het bos optimaliseren. In dit project zijn publieke partners betrokken alsook private boseigenaars, vertegenwoordigd door de bosgroepen. Dit project zal in 2015 ingediend worden bij het subsidieagentschap.

Het pilotproject in het **Penitentiair Schoolcentrum (PSC)** van Hoogstraten startte in januari 2014. Acht gedetineerden volgden via inverde een opleiding tot polyvalente arbeider in natuur-, bos- en landschapsbeheer. De deelnemers liepen een praktische stage in het sociaal economiebedrijf Natuurwerk vzw om werkervaring op te doen en werden begeleid naar een effectieve baan in de natuur- en bossector met het oog op re-integratie in de maatschappij. Op termijn wordt op het PSC-terrein volgens een natuurbeheerplan het eerste natuurreservaat in een Vlaamse gevangenis ontwikkeld waar onder meer grote pimpernel kan gedijen. Ondertussen hebben alle acht cursisten het Europees Kettingzaagcertificaat - niveau 1 (ECC1) behaald en zijn ze voor het theoriegedeelte van ECC2 geslaagd. Drie cursisten behaalden ook het Europees Kettingzaagcertificaat - niveau 2 (ECC2). Begin december 2014 nam Vlaams minister van Omgeving, Natuur en Landbouw Joke Schauvliege samen met andere geïnteresseerden en media deel aan het ontmoetings- en persmoment van het project. Met de verschillende partners wordt onderzocht of een vervolgotraject of uitbreiding naar andere gevangenissen mogelijk is.

Inverde neemt het voorzitterschap waar van het **European Forestry and Environment Skills Council (EFESC)** met het oog op de Europese verankering van nieuw te ontwikkelen standaarden in training. Onze directeur is nog steeds voorzitter van het EFESC. Een inverde-medewerker (Kris Hofkens) is lid van het Standards Committee. Dit jaar werd het netwerk van actieve nationale agentschappen uitgebreid. Er werd gestart met de ontwikkeling van ECC5 (werken met kettingzaag op hoogte) in samenwerking met EAC.

Inverde neemt deel aan het **netwerk van Europese staatsbosbedrijven** met het oog op een betere kennis van de Europese houtmarkt.



gras oogsten en verhakselen voor vergisting

© Inverde



© Inverde



S.D. 2 Inverde bevorderde het uitwisselen van kennis en expertise bij het ANB en in de bos-, groen- en natuursector.

Inverde vertaalde beschikbare kennis en expertise (uit projecten, experimenten, recent wetenschappelijk onderzoek en publicaties) naar praktisch bruikbare kennis voor een duurzaam, efficiënt en veilig bos-, groen- en natuurbeheer. (O.D 2.1)

Vanuit de beschikbare studies in de **artikelendatabank** wordt een vertaalslag gemaakt naar praktisch toepasbare kennis voor de beheerder. Zo zorgen we niet alleen voor beschikbaarheid, maar ook voor toepassing op het terrein. De geregistreerde gebruikers ontvingen maandelijks een interne nieuwsbrief met de belangrijkste conclusies van studies en artikels. Voor meer diepgaande informatie wordt doorverwezen naar de originele publicatie. Het aantal gebruikers en artikelen is in 2014 toegenomen. De geplande oprissing is wegens budgettaire redenen uitgesteld tot 2015.

De tijdschriftendatabank is geïntegreerd in **ecopedia**. Artikelen worden voor externen gekoppeld aan relevante ecopedia-pagina's en fiches en de inhoud vertaald op de pagina, zie bijvoorbeeld www.ecopedia.be/46/dieren/Steenmarter

Op basis van de reeds aanwezige expertise in de organisatie stelde inverde **veiligheidsinstructiekaarten** op en verspreidt deze zowel intern als extern. In 2014 werden een tiental veiligheidsinstructiekaarten opgemaakt. De opmaak van deze instructiekaarten beperkt zich tot een versie die enkel intern gebruikt kan worden binnen het ANB en inverde. Het verder uitwerken en/of bruikbaar maken van deze instructiekaarten voor externen wordt in 2015 aangevat.

Inverde organiseerde in de verschillende loodsen van het ANB een tiental toolboxen in het kader van veiligheid en onderzoekt in hoeverre deze methodiek ook aan externe partners kan worden aangeboden. Inverde stelde deze **toolboxen** op in samenwerking met de preventieadviseurs en de medewerkers op het terrein. De toolboxen zullen door de ploegbazen of door inverde medewerkers worden gegeven in alle loodsen van het ANB. De volgende stap is deze, als voorbeeld, beschikbaar stellen aan externen.

Er werden ook toolboxen uitgewerkt en ingericht die oorspronkelijk niet voorzien waren, maar ontwikkeld werden op vraag van de betrokken ploegen. Het gaat om 'signalisatie van landbouwvoertuigen' (vier maal ingericht), 'veiligheidszone bij het vellen van bomen' (één maal ingericht) en 'arbeidsongevallen / gebruik intranet' (één maal ingericht).



Inverde heeft zowel online, face-to face als gedrukte middelen om kennis te delen. Inverde zet deze in op maat met het oog op een groter effect en bereik. (O.D 2.2)

Inverde werkte verder aan de ontwikkeling van de **community 'grasland en biodiversiteit'**. Hiervoor werd op 23 mei een excursie ingericht over hooilanden in de Assebroekse meersen bij Brugge (28 deelnemers).

Tweemaal werd in samenwerking met Franse organisaties een tweedaagse excursie georganiseerd naar de Franse Maasvallei bij Stenay. Daar komen zeer goed ontwikkelde vossenstaartgraslanden onder overstromingsdynamiek voor met de bijhorende fauna (bv. Kwartelkoning). Hierbij waren er op 5 en 6 juni 36 deelnemers (ANB, INBO en anderen) en op 3 en 4 juli 21 deelnemers (VLM).

Op 13 december in Brussel werd een studiedag ingericht over insecten en graslandbeheer met 88 deelnemers.

Inverde stimuleerde de deelnemers van de **Treeworker facebookgroep** om te netwerken en te leren van elkaar. De facebookgroep groeide tot 135 leden. Dit is 70% van de (ex-)cursisten. Er is bijna dagelijkse interactie over nieuwe evoluties, veiligheidsaspecten in het werk en nieuwe opleidingen. Inverde zorgt mee voor blijvende inbreng en stimulans. Het blijkt een erg laagdrempelig medium om kennis te delen.

In 2014 veranderde de projectnaam 'Groen in de stad (GidS)' naar **'Natuur in je buurt'** en werd de gelijknamige **website** gelanceerd. Het is in eerste instantie de bedoeling om deze website maximaal te voorzien van goede voorbeelden en een link met Ecopedia te leggen voor de meer technische kennis. In het kader van het thema begraafplaatsen werden gemeenten aangespoord om informatie over groene begraafplaatsen of voorbeelden van natuurbegraafplaatsen op gemeentelijke begraafplaatsen op de website te plaatsen. Gemeenten Sint-Niklaas en Oekene (Roeselare) hebben dit al gedaan voor begraafplaatsen Heimolen en Tereken en bosbegraafplaats in Oekene.

Inverde genereerde meer aandacht bij beheerders en breed publiek over FSC door middel van communicatie via **twitter** en **website**. Inverde creëerde een FSC twitter account die wordt beheerd door specialist Tim Audenaert. Hij levert dagelijks informatie over FSC in Vlaanderen en over gerelateerde onderwerpen zoals houtverkopen en veiligheid. In 2014 werden 191 tweets verstuurd. Inmiddels wordt de account gevolgd door 91 geïnteresseerden en zijn de berichten ook te volgen op de website.

Inverde breidt de **tijdschriftendatabank** die binnen het ANB wordt gebruikt uit met studies en onderzoeken die intern worden gevoerd of besteld. Daarnaast onderzoekt inverde in hoeverre van deze databank een publiek product kan gemaakt worden.

Inverde bouwt **ecopedia** verder uit met de voornaamste kennis over de thema's **bos en invasieve uitheemse planten**. In 2015 komen de invasief exotische dieren aan bod. Meer informatie over invasief exotische planten kan je bekijken op ecopedia.be/inleiding_exoten.

Ook over het thema bos is een heel deel kennis ontsloten via ecopedia, zie ecopedia.be/bossen. Het gaat zowel over basiskennis (bostypes in Vlaanderen), als over meer gespecialiseerde beheerkennis (aanduiding van vaste ruimingspistes, dunning met vaste ruimingspistes).

Daarnaast zijn er diverse filmpjes gemaakt over het Europees kettingzaagexamen - niveau 1 tot en met 3 (niveau 1 en 2 ook met Engelstalige voice-over) en over werken met de bosmaaier.

Inverde zet ecopedia in om **blended learning** aan te bieden. Op die manier worden klassieke opleidingen aangevuld met een online voor- en/of natraject. Inverde kan nu ecopedia gebruiken om leertrajecten aan te maken. Hierdoor kunnen cursisten online leren. In 2014 zijn er verschillende nieuwe manieren ontwikkeld om inhoud aan te maken. Buiten film is er geïnvesteerd in interactieve figuren, screen capture software en content development software. Dit laatste laat toe interactieve presentaties online te zetten.

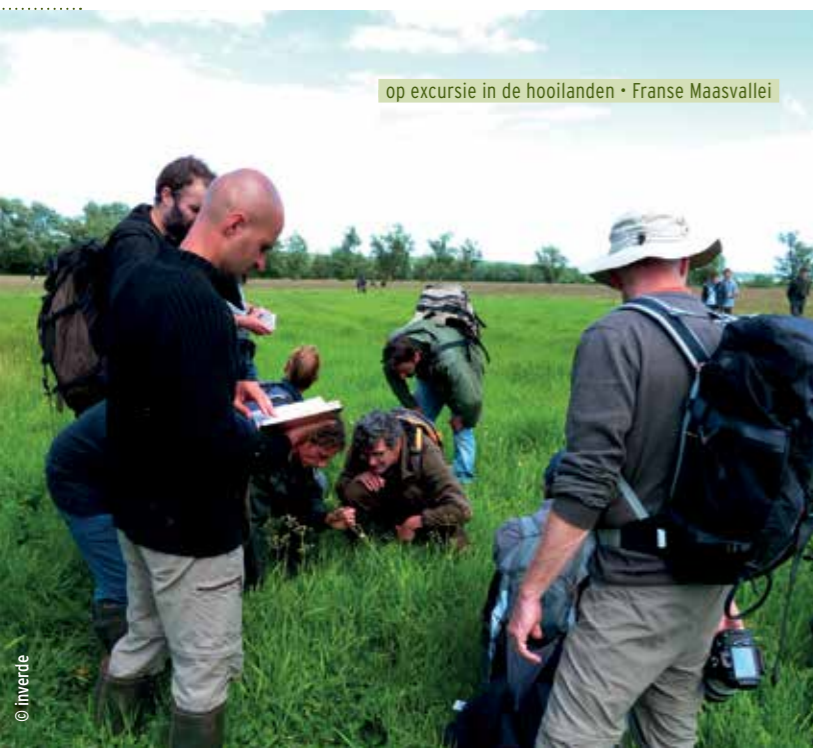
Voor de cursus **natuurmanagement** wordt er per les één of meerdere online-trajecten beschikbaar gesteld op ecopedia. De cursisten krijgen een cursustekst, online lesmateriaal en lessen van lesgevers (blended learning). De cursisten worden verondersteld het online lesmateriaal vooraf door te nemen, zodat er tijdens de les meer tijd is voor vragen en discussie. Zo wensen wij het concept flipped classroom toe te passen.

Inverde ontwikkelt in het kader van groenbeheer de volgende expertiseproducten: **opleiding en materiaal over pesticidenvrij beheer van groenzones en op verhardingen**, een technisch vademecum ontwerp en abiotiek, een overzichtsopleiding technische vademecums harmonisch park- en groenbeheer en studiereizen over goede praktijken in onze buurlanden. In 2014 zijn voornamelijk opleidingen op maat gegeven over pesticidenvrij beheer van groenzones en op verhardingen. Het uitgewerkte cursusmateriaal wordt geactualiseerd volgens de nieuwe inzichten, machines en voorbeeldprojecten.

In 2014 werkte inverde op vraag van de dienst begraafplaatsen van de stad Antwerpen voor 60 ambtenaren een **groensafari** naar Duitsland uit, met als thema vergroende begraafplaatsen en natuurbegraafplaatsen. Deze groensafari zal tweemaal plaatsvinden in maart 2015.

We zijn gestart met een **POBW kennisdelingsproject** met het oog op een kostenbewust natuurbeheer bij externe beheerders. Door middel van een analyse vergeleken we de kostprijs van twee types beheerwerken en dit zowel in eigen regie (door ANB-arbeiders) als via een uitbesteding (door een aannemer). De resultaten hiervan zijn voorgesteld op het overleg met de celhoofden beheer, bij de cel beheerplanning en monitoring en op de directieraad.

op excursie in de hooilanden • Franse Maasvallei



opnames voor ecopedia



Als afgeleide van het IHD-kostenmodel is een **basis rekentool** ontworpen. Aan de hand van eenheidsprijzen van beheermaatregelen kan de kostprijs van het geheel van maatregelen worden ingeschat en dit aan een bepaalde frequentie binnen een langere periode op een zelf te bepalen oppervlakte. Deze rekentool zal begin 2015 online komen via ecopedia.

De inhoudelijke uitwerking van het **Technisch Vademecum Heesters** bevindt zich in een finale fase. De laatste hoofdstukken worden uitgewerkt. Het inhoudelijk uitwerken van het **Technisch Vademecum Ontwerp** gaat begin 2015 van start. Het **Vademecum rond de kansen van (ge)bouwen voor groen en nestgelegenheid** voor verschillende diersoorten verloopt in twee delen: het deel 'fauna' en het deel 'flora'. Beide delen zullen coherent samengaan in één vademecum. Via een verkennersopdracht gaan we na hoe dit vademecum dient opgesteld te worden opdat het zijn introductie bij de bouwsector niet mist.

Er werd een enquête gehouden bij **groene bedrijventerreinen** om te polsen naar hun realisaties ten voordele van de natuur, de voor- en nadelen die hieraan verbonden zijn en hun drijfveren. De resultaten van deze enquête zullen verwerkt worden in het ideeënboek dat zal worden opgemaakt in 2015.



© Yvilda • Yves Adams



© Yvilda • Yves Adams



Train je collega

Inverde vormt lerende netwerken met deelnemers uit diverse doelgroepen, om zo een efficiënte behoeftedetectie, kennisopbouw en -doorstroming te garanderen. (O.D 2.3)

Inverde flankeerde de implementatie van de **Europese natuurdoelen** binnen het ANB door interne en externe capaciteitsopbouw en door ondersteuning via vorming. Voor de belangrijkste interne doelgroepen van het ANB werden twee opleidingsdagen georganiseerd. Daarin lag de nadruk op basiskennis in verband met de Europese natuurdoelen, maar ook op de vaardigheden om deze basiskennis verder te verspreiden bij de specifieke doelgroepen van de collega's.

Verder werd in september een brede infosessie georganiseerd, waarbij de visie achter de Europese natuurdoelen en de basisterminologie werden toegelicht. Deze infosessie werd bijgewoond door ongeveer 200 deelnemers.

In verdiepende sessies in het najaar ten slotte kwamen actuele thema's aan bod, zoals passende beoordeling, voortoets, zoekzone, het geïntegreerde natuurbeheerplan.

Dit alles werd ondersteund via ecopedia. Hier kunnen beheerders meer informatie opzoeken over specifieke habitattypes en het beheer dat daarbij gepast is.

Inverde organiseerde voor de tweede keer '**Train je collega**' voor het ANB en koppelt op die manier leren en werken nauw aan elkaar. Dit jaar waren er, verspreid over de provincies, 31 opleidingen. Via deze opleidingen werden 148 cursisten bereikt. Deze vorm van kennisdelen blijkt een laagdrempelige en doeltreffende manier om collega's met elkaar te verbinden. Inverde werkte verder mee aan de verdere uitrol van 'Train je collega' op Vlaams niveau, waar een spectaculaire stijging van het aantal organisaties werd opgetekend. Dit jaar participeerden 22 entiteiten van de Vlaamse Overheid, waardoor een totaal van meer dan 1000 cursisten werden bereikt.

Er vonden **twee groensafari's** plaats over **water in de stad**, in Kortrijk en in Eeklo. Daarnaast werd inhoudelijk meegewerkt aan het programma van het Congres publieke ruimte dat plaatsvindt in 2015 en georganiseerd wordt door Steunpunt Straten. Binnen het congresprogramma is het ANB verantwoordelijk voor het luik Watergericht urbaan ontwerp.

Er werden verschillende opleidingen Harmonisch Park- en Groenbeheer (HPG) georganiseerd: groensafari Rotterdam, twee groensafari's water in de stad, opleidingen Stedelijk Groenplan, HPG-opleiding in Leuven voor studenten (bio-ingenieurs, land- en tuinarchitectuur), opleidingen grasland en opleidingen bomen.



S.D. 3 Inverde is de referentie voor kwaliteit en vernieuwing in opleidingen in bos-, groen- en natuurbeheer.

Inverde wil vanuit haar ervaring en netwerk vernieuwing en kwaliteit initiëren in het opleidingsaanbod in Vlaanderen (en Europa). Het uiteindelijke effect van training voor het duurzaam, efficiënt en veilig beheer van de groene ruimte is voor inverde een belangrijke maatstaf van succesvol opleiden.

Inverde realiseerde in 2014 onderstaande opleidingen per doelgroep

	AANTAL CURSISTEN	AANTAL DAGEN OPLEIDING	AANTAL VERSCHILLENDE OPLEIDINGEN	NIEUWE OPLEIDINGEN
VORMING VOOR HET ANB				
Cursussen/toolboxen	156	29	20	7
Activiteiten	207	9,5	11	5
Trajecten	411	14	10	9
deelname in open aanbod	444	74	61	7
TOTAAL VORMING ANB	1218	126,5	102	28
VORMING VOOR PARTNERS/PROFESSIONALS				
Lokale besturen en openbare instellingen	588	177,5	21	2
Natuur- en bosverenigingen	329	70	7	1
Sociale economiebedrijven	235	101,5	24	0
Onderwijsinstellingen	169	40	4	0
Sociaal-culturele organisaties	0	0	0	0
Regionale landschappen	45	3	3	0
Bosgroepen	380	70	15	2
Bedrijven privésector	443	42,5	10	2
Bosexploitanten en kopers van hout	25	9	4	0
TOTAAL VORMING VOOR PARTNERS/PROFESSIONALS	2214	513,5	88	7
VORMING VOOR BOSEXPLOITANTEN EN KOPERS VAN HOUT				
Permanente vormingsdagen	63	13	8	2
Basisopleiding	26	10	1	0
Sectordag	103	1	1	0
Totaal vorming voor bosexploitanten en kopers van hout	192	24	10	2
VORMING IN EEN OPEN AANBOD				
Open aanbod naar een ruim publiek	1189	231	67	23
Tree Worker	82	94,5	1	0
TOTAAL VORMING IN EEN OPEN AANBOD	1271	325,5	68	23
EVENEMENTEN				
TOTAAL EVENEMENTEN	1625	44	26	7

Tabel 1: cijfers opleidingen

Inverde heeft een kwalitatief standaardaanbod voor de beheerder, gericht op een duurzaam, efficiënt en veilig beheer van de groene ruimte. (O.D 3.1)

Inverde werkte een **standaardaanbod** uit (voor individuele personen) over de thema's 'natuur, bos en groen', 'materiaal en veiligheid', 'groene economie' en 'wetgeving en beleid'. Binnen deze vier grote thema's programmeerde inverde een ruime waaier aan opleidingen.

De opleiding **Natuurmanagement - basis** werd volledig herdacht en uitgewerkt in overleg met het ANB en de vakbonden. Over het concept van de opleiding kan je meer lezen bij actie 2.2.7. Een belangrijke inhoudelijke wijziging is de toevoeging van sociale en communicatieve vaardigheden aan de opleiding. De opleiding vindt vanaf januari 2015 plaats op vijf locaties met maximum 35 cursisten per locatie. In 2014 vond de hele praktische en logistieke voorbereiding plaats alsook de communicatie over de opleiding en de financiële opvolging. De opleiding is erkend voor opleidingscheques en Betaald Educatief Verlof.

Inverde bouwde haar **loods te Liedekerke** verder uit als educatieve praktijkruimte voor opleidingen over materiaal en veiligheid. In 2014 is heel wat gebeurd om deze loods volgens noden en behoeften aan te passen, zeker ook naar veiligheid toe. De loods heeft naast een ruime stapelruimte een leslokaal met plaats voor 36 cursisten, sanitair, een bureaugedeelte, een werkatelier en een afsluitbare bergruimte. Dit maakt dat er veel mogelijkheden zijn voor (praktijk)opleidingen (demonstraties, onderhoud, simulaties ...). Zo werd bijvoorbeeld een educatieve opstelling geplaatst voor klimtechnieken, touwtechnieken, telekraan, valbeveiliging ... Daarnaast werd geïnvesteerd in stapelrekken, werkbanken, een opbergkast voor brandgevaarlijke stoffen, werktuigen voor de tractor en ander educatief materiaal.

Als uitvloeisel van het Leaderproject 'Groene prikkels' werd in juni 2014 als testcase een tweedaagse praktische workshop georganiseerd over de **groene omvorming van begraafplaatsen**. De gemeente Vorselaar fungeerde hierbij als testgemeente om deze opleiding te evalueren. De gemeenten Hoogstraten en Rijkevorsel namen ook deel aan deze testcase. We willen nagaan of deze testcase als praktische opleiding aan gemeenten kan worden aangeboden en in het standaard inverde opleidingsaanbod kan worden opgenomen.

Inverde herwerkt volgens afspraken met het erkenningssecretariaat bosexploitatie de **basisopleiding voor exploitanten en kopers van hout**. Wegens langdurig overleg met de sector heeft dit proces in 2014 aanzienlijke vertraging opgelopen. De nieuwe basisopleiding wordt voor het eerst ingepland in mei-juni 2015.

In het kader van **inverdevent** - waarbij inverde ondersteuning biedt aan inhoudelijke activiteiten van het ANB en de sector- vonden in 2014 26 evenementen plaats, goed voor 44 dagen en 1625 deelnemers.



educatieve opstelling - loods Liedekerke



touwtechnieken in de praktijk

Inverde is een competentiecentrum in de bos-, groen- en natuursector. Met het oog op veiliger werken wil inverde cruciale vaardigheden standaardiseren, testen en brevetteren. Inverde leidt anderen op om deze vaardigheden op een kwaliteitsvolle manier aan de doelgroepen over te brengen. (O.D 3.2)

Inverde reikt voor elke opleiding minimaal een **attest** uit (bewijs van aanwezigheid op een vormingsactiviteit zonder aantoonbare vaardigheden). Voor de opleidingen uit het open aanbod wordt een digitaal attest verstuurd naar de deelnemers met een e-mailadres. De deelnemers zonder e-mailadres krijgen een exemplaar per post.

Voor de opleidingen op maat worden deelnemersattesten opgemaakt voor de deelnemers en per post verstuurd naar de klant.

Inverde bepaalt voor elke opleiding het gepaste niveau van **brevettering** (attest-brevet-certificaat) en bekijkt vervolgens de totstandkoming ervan met de (Europese) partners in de sector.

In het kader van het brevetteringstraject van het ANB zijn een aantal onderwerpen geselecteerd waarvoor een brevet zal worden uitgereikt.

Een certificaat voor kettingzaaggebruik op hoogte (ECC 5) wordt in 2015-2016 door EFESC ontwikkeld in samenwerking met het EAC. Voor visuele boomveiligheidscontrole, tractorgebruik en ladingzekerheid zijn in 2014 al voorbereidingen getroffen (bv. aanpassen van de opleidingen) en zullen in 2015 de eerste brevetten uitgereikt kunnen worden. Over het beheer van overlastsoorten werd in 2014 een opleiding uitgewerkt die in februari 2015 zal plaatsvinden. Na evaluatie kan er indien gewenst een brevet ontwikkeld worden.

Inverde zorgde voor de locatie, inschrijvingen en de praktische organisatie van het **ETW-examen (European Tree Worker)** dat op 29 november 2014 plaatsvond.

Inverde richt Europese **kettingzaagexamens** in op vier niveaus (ECC1 tot en met ECC4). De kettingzaagexamens worden regelmatig ingericht, in het open aanbod (ECC 1, 2 en 3), als opleiding op maat van een klant (ECC 1 en 2), en in het brevetteringsverhaal van het ANB (ECC1). ECC 4 en eventueel ECC 4(S) dienen nog verder ontwikkeld te worden door het Standard Committee van EFESC. Bij deze examens is het niet eenvoudig om voor het praktijkgedeelte geschikte bomen te vinden die voldoen aan de Europese minimumstandaarden.

Als **nationaal agentschap** van het Europees certificeringssysteem voor kettingzaaggebruik zorgt inverde voor de erkenning van andere opleidingscentra en van interne en externe beoordelaars. Eind 2014 zijn er vijf interne en acht externe beoordelaars. Wegens het laattijdig aanleveren van gegevens zal de erkenning van Syntra-West (Skilliant in de toekomst) in 2015 gebeuren. Door recente wijzigingen in het EFESC-handboek zullen enkel examencentra erkend moeten worden en niet langer opleidingscentra. Inverde duidt wel op de meerwaarde om aangesloten te zijn bij het Nationaal Agentschap als opleidingscentrum in functie van een optimale doorstroming van kennis.

Het systeem van **brevettering** (opleidingen met als resultaat een bewijs van kennis) werd voor het **ANB** ingevoerd voor tien vaardigheden. Over een periode van vijf jaar zal elke arbeider en ploegbaas van het ANB de mogelijkheid hebben om een brevet (= bewijs van opgedane kennis en vaardigheden) te behalen voor het uitvoeren van gevaarlijke werken en het werken met gevaarlijke machines.

In 2014 werden er 141 proeven afgenomen waarvan 122 brevetten werden behaald en afgeleverd. Concreet gaat het over de volgende vaardigheden: onderhoud en afkorttechnieken bij kettingzaaggebruik, basisveltechnieken bij kettingzaaggebruik, werken met een éénassige trekker, veilig werken langs de weg, basisopleiding elektriciteit voor gewaarschuwden, basisopleiding elektriciteit bij elektrisch vissen, gebruik van een graafmachine en het gebruik van valbeveiliging bij brandtorenwachters.

Van een aantal vaardigheden werden de criteria (en eventueel proeven) al uitgewerkt maar werden nog geen opleidingen en proeven ingepland (bv. hoogwerker - basis, werken met de bosmaaier, tractor - met kar). De criteria en proeven van de andere geselecteerde gevaarlijke werken en gevaarlijke machines worden in de loop van 2015 uitgewerkt.

Dit project kadert in het ESF-project 'Brevet? Check!' rond eerder verworven competenties. Door een brevet aan de competenties vast te hangen, worden deze namelijk gewaardeerd. Het ANB ontvangt hiervoor subsidies ter waarde van €75 000.

	BEHAALD VOOR 2014	BEHAALD IN 2014	
	AANTAL GESLAAGDEN	AANTAL DEELNEMERS	AANTAL GESLAAGDEN
Uitgereikte brevetten (niet-kettingzaag) (ANB)	nvt	64	63
Europese kettingzaagcertificaten - niveau 1 (ANB)	nvt	67	52
Europese kettingzaagcertificaten - niveau 2 (ANB)	nvt	10	7
Europese kettingzaagcertificaten - niveau 1 (anderen)	63		66
Europese kettingzaagcertificaten - niveau 2 (anderen)	22		21
Europese kettingzaagcertificaten - niveau 3 (anderen)	10		8
TOTAAL AANTAL BEHAALDE EUROPESE KETTINGZAAGCERTIFICATEN	95		154

Tabel 2: cijfers brevetten en examens



© Vilda • Rollin Verlinde

Inverde ontwikkelt innovatieve opleidingspakketten. Inverde concentreert zich hier op bestaande kennisleemtes. Inverde bevordert de transfer naar de werkvloer door een voor-en/of natraject in te richten. (O.D 3.3)

Inverde ontwikkelde verschillende **nieuwe thema's**. Binnen het thema 'overlastsoorten' werd een opleiding 'adviesverlening bij steenmarterproblemen' uitgewerkt die in februari 2015 voor het eerst wordt ingericht. Er werden verschillende initiatieven genomen betreffende houtige biomassa en het beheer van veteranenbomen (zie O.D 1.3). De opleidingen over telekraan, touwtechnieken en houten constructies werden uitgewerkt en ingepland in 2014 (en worden herhaald in 2015). Wegens een uitgebreide herwerking van ECS-ECC 1, 2 en 3 in 2014 is de uitwerking van ECC 4 verplaatst naar 2015. Zoals al vermeld bij actie 3.2.3. wordt ECC 5 in 2015-2016 ontwikkeld door EFESC in samenwerking met het EAC. In het kader van het ETT-certificaat werd de module 'ecologie van korstmossen op bomen' ontwikkeld. Daarnaast werden nog andere innovatieve opleidingspakketten ontwikkeld voor bijvoorbeeld tree workers, zoals 'reddend klimmen'. Voor de bosexploitanten en de kopers van hout werd een sectordag ingericht in samenwerking met de houtverwerkende multinational Unilin en de Unie Vlaamse Bosbouw. Met deze tiende en laatste editie werd deze formule succesvol afgesloten. Als primeur behaalden enkele aanwezige exploitanten als eersten van de sector een ECC-certificaat. Daarnaast zagen twee nieuwe opleidingen het daglicht. De gekoppelde halve cursusdagen over vijltechnieken om de motorzaag te scherpen en QD-methode voor kwaliteitsvol bosbeheer, alsook een opleiding over de werking van de breuklijst bij vellingen (eerste keer ingericht in januari 2015). Een andere nieuwigheid was de demonstratie van bosexploitatie met vaste ruimingspistes, die op twee dagen een gemengd publiek van 80 erkende bosexploitanten, boswachters en bosgroepcoördinatoren naar Meerdaalwoud lokte.

Inverde bepaalde voor welke opleidingen ze een **voor- en/of natraject** zal uitwerken. In het voorjaar is er een vragenlijst opgesteld. Deze is voor feedback aan verschillende collega's voorgelegd en werd op basis van deze feedback aangepast. De verantwoordelijke voor de opleidingen op maat gebruikt deze vragenlijst (op informele basis) om de aanvragen van klanten voor voornamelijk praktijkopleidingen beter te kaderen.

Het project 'Doorstroming' bij Natuurwerk kon als proeftuin dienen. De klant had bij aanvang een vrij vaag idee van het opleidingstraject en na overleg met enkele inverde-medewerkers kon een traject worden uitgewerkt dat heel goed bij de behoeften van de cursisten aansloot.

De Inverde-medewerkers volgden ook in 2014 de **tendensen in de bos-, groen- en natuursector** op (in binnen- en buitenland) om deze door te vertalen naar opleidingen en andere expertiseprojecten. Onze inhoudelijk medewerkers hebben elk hun kanalen (tijdschriften, (inter)nationale beurzen, opleidingen, stages, studiedagen e.d.) om tendensen in hun sector op te volgen. Met de opgedane kennis werden verschillende opleidingen ontwikkeld, bijvoorbeeld technische achtergrond van tractoren (doelpubliek: aankopers en bestekschrijvers), werken met accutoestellen in bos- en tuinbouw, valbeveiliging, nascholingen voor tree workers ...



kettingzaagexamen



ECC examen en brevettering voor ANB medewerkers

© Inverde

© inverde

Als vormingsorganisatie van het ANB organiseert inverde op een vraaggestuurde manier de opleidingen van de medewerkers.

Hierbij gaat expliciet aandacht naar het meten van het rendement van leertrajecten. (O.D 3.4)

Inverde coördineert het volledige operationele vormingsproces voor het ANB. Inverde verzorgt de **inschrijvingen** van werknemers van het ANB voor vormingen van inverde, alsook alle inschrijvingen voor de centrale diensten in Brussel. Voor de centrale diensten heeft inverde 137 inschrijvingen verzorgd, naast de 1218 inschrijvingen van heel het ANB voor de inverde opleidingen.

Verder ondersteunt inverde de provinciale diensten met de administratie van de individuele vormingen. In 2014 werden 642 collega's ingeschreven.

Sinds 2014 werken we met **Vlimpers leren**, dat tot nu toe enkel als back office wordt gebruikt. Het doel is dat alle medewerkers (met uitzondering van arbeiders en ploegbazen) op termijn hun inschrijving via Vlimpers leren kunnen doen.

Inverde werkt voor het ANB specifieke technische vormingen uit onder de noemer van permanente vorming. We organiseerden 41 opleidingen (waarvan zeven nieuwe) specifiek voor de werknemers van het ANB, goed voor een totaal van 52,5 opleidingsdagen. Het aantal opleidingsdagen ligt ongeveer 40% lager dan in 2013 (88 dagen). Deze daling kan deels verklaard worden door een stijging in deelname aan het open aanbod van inverde (zie volgende alinea) en een focus op leren door middel van kennisdelen.

Naast de permanente vorming kunnen medewerkers van het ANB eveneens (gratis) deelnemen aan het open aanbod van inverde. Inverde ontving 444 inschrijvingen van ANB'ers voor 61 verschillende opleidingen uit het open aanbod. Deze opleidingen liepen over 74 opleidingsdagen.

In 2014 namen in totaal 1218 medewerkers van het ANB deel aan opleidingen georganiseerd door inverde.

In het kader van het **operationeel vormingsplan** zijn er meerdere opleidingen georganiseerd.

Volgende trajecten vonden plaats in 2014:

- Handhaving
- Integriteit (één train the trainer)
- Mobiele arbeidsmiddelen (vijf opleidingen)
- Elektriciteit: opleiding tot gewaarschuwd persoon BA4 (vier opleidingen)
- Intervisiesessies klantgericht communiceren op het terrein (vier sessies)
- Ontmoetings- en themadagen (acht themadagen en drie ontmoetingsdagen voor arbeiders)
- Overheidsopdrachten (twee opleidingen + drie halve dagen werking 3P)

In 2014 werden een aantal opleidingen opgezet die begin 2015 worden aangeboden: een intervisie over leidinggeven voor de ploegbazen, een communicatietraining voor adviesverleners, een opleiding communicatie bij werken en een opleiding jachtwapengebruik voor boswachters. Er hebben meerdere **themadagen** plaatsgevonden in 2014 rond de nieuwe natuurdoelen. Ook werd gerichte vorming georganiseerd voor de IHD-medewerkers.

Verder zijn de **strategische vormingstrajecten** rond multipartijensamenwerking en projectwerking voorbereid, zodat deze begin 2015 uitgerold kunnen worden.

Inverde probeert flexibel op nieuwe vormingsvragen in te spelen. Zo hebben we Limburg ondersteund in het zoeken naar afspraken over het nieuwe werken, dit is via kennisdelen met de collega's in Antwerpen opgelost. Verder kwam de vraag van Limburg naar ondersteuning bij het organiseren van een opleiding over omgaan met verbale agressie voor de boswachters.

Op de directieraad van 22 augustus 2014 werd het voorstel goedgekeurd om de behoefte detectie vorming ANB via '**antennepunten**' te laten verlopen. Een eerste voorziene stap was het in kaart brengen van de vormingsnoden op lange termijn, zodat deze de realisatie van de strategische doelstellingen uit het ondernemingsplan van het ANB mee ondersteunen. Ook de noden in het kader van kennismanagement werden bevestigd.

Er zijn 'antennepunten' aangeduid, dit zijn mensen die een duidelijk zicht hebben op de vormingsnoden. De antennepunten zijn een eerste keer samengekomen in het najaar en via de GPS brainstormmethode zijn volgende thema's als prioritair naar voor gekomen om de komende tijd op in te zetten. Deze trajecten worden voorbereid in 2015 en gerealiseerd in 2016-2017.

- Relatiebeheer/ multipartijensamenwerking
- Digitale vaardigheden
- Leidinggeven/ coaching
- Economisch denken

Binnen het **proefproject over rendement van leertrajecten** wordt nagegaan of en welk effect de opleiding 'communicatie bij werken' zal hebben. Het voortraject heeft plaatsgevonden. Er heeft een grondige behoefte detectie plaatsgevonden en er zijn criteria opgesteld op basis waarvan het effect van de vorming gemeten kan worden. Verder is er een overheidsopdracht gestart om de vorming te kunnen organiseren. Hiervoor werd eveneens gebruik gemaakt van de behoefte detectie. Ten slotte is er een eerste aanzet gegeven voor het draaiboek met alle handelingen die tot nu toe gedaan zijn.

Er werden vier brunchboxen georganiseerd voor de werknemers van het ANB. Dit zijn middagsessies met lunch, waarin een bepaald thema aangekaart wordt. Het ging om volgende thema's: SIM4Tree, Technisch Beheer en QD.



© Inverde
veiligheidsopleiding



© Inverde
mobiele arbeidsmiddelen

B. Inverde verbetert de kosten-baten verhouding van bos-, groen- en natuurbeheer.

S.D. 4 Inverde investeert in duurzame projecten die passen in het beleidskader van het ANB en ten goede komen aan de natuur en/of maatschappij.

Inverde wil met haar projecten de economische basis van natuur versterken. Inverde heeft in 2014 haar ervaring met investeringsprojecten in de groene ruimte verder ontwikkeld en ter beschikking gesteld door als business partner haar partners te ondersteunen in hun projecten.

Inverde onderzocht als businesspartner voor het ANB en de sector (O.D. 4.1) de rentabiliteit van enkele nieuwe inkomstenbronnen.

In 2014 werd ondersteuning geboden in het kader van drie nieuwe projecten waarbij inverde als **projectsecretariaat** zou optreden. In twee van de drie gevallen zal dit ook effectief gebeuren (MHHA in de Antwerpse haven en Infrabel in het Zoniënwoud). Daarnaast onderzocht inverde ook de rentabiliteit van het financieel opvolgen van de **houtverkoop voor de openbare besturen**. Na een positieve evaluatie werd dit project opgestart.

Tot slot werd de bouw van een **windmolen** op gronden van het ANB bekeken en de mogelijkheid van inverde om mee te investeren in dit project.

Inverde voerde investeringsprojecten uit in het kader van de strategische projecten van het ANB die de kosten-baten verhouding tegenover de huidige situatie verbeteren. (O.D 4.2)

Inverde beheert het vastgoed in de **lopende contracten**. De nodige werken en leveringen werden georganiseerd om de gebouwen in het patrimonium in goede staat te houden en de afspraken met de concessionarissen na te komen. Regulier overleg met alle concessionarissen heeft er toe bijgedragen dat de meerderheid van de partnerships heel vlot lopen en de activiteiten van de concessionarissen sterk zijn uitgegroeid. Zo wordt er regelmatig overlegd over de lopende werken, de communicatieacties en de activiteitenontwikkeling.

Inverde focuste verder op de **kroonjuwelen en middelgrote dossiers**.

Er is een concessie verleend voor de Belle-epoque villa te Groenendaal voor het openen van de B&B Hippo-droom: acht ruime kamers en zes paardenboxen aan de rand van het Zoniënwoud

Oranjerie De Vlinder te Vordenstein is nog maar geopend sinds 1 februari 2014, maar kent al veel bijval bij de bezoekers van het wandel- en kasteelpark Vordenstein. De parkbistro wordt gerund door medewerkers met autismespectrum stoornis.

De site van Groenendaal wordt voorbereid om in nabije toekomst een aantal privé-partners aan te trekken die de site als onthaalpoort voor het Zoniënwoud versterken.

Voor de sites van Groenenberg en Kosmos Heuvelland wordt volop gewerkt aan het selecteren van geschikte partijen om een project op te starten.

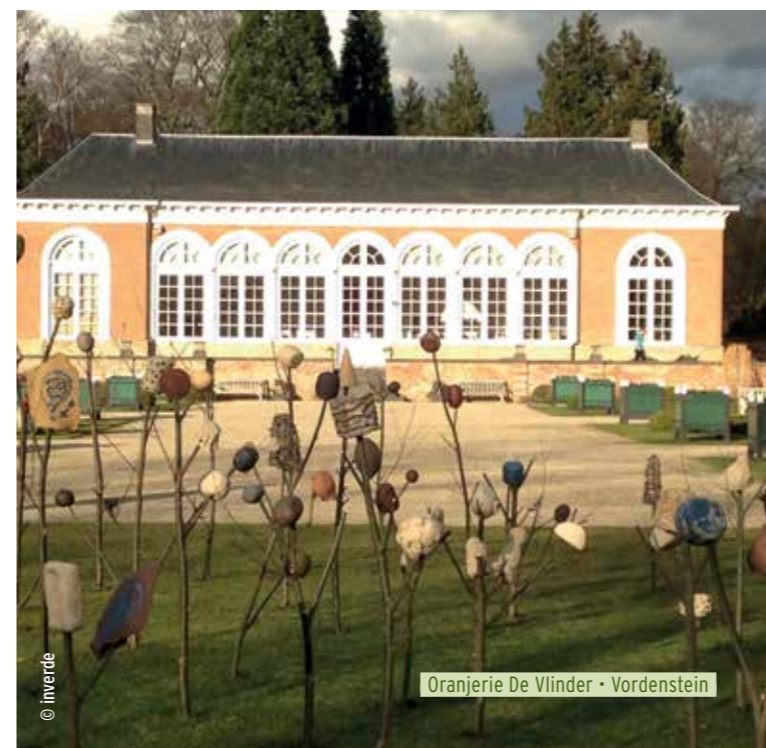
Voor het project Hof ter Linden in Edegem leidde de marktverkenning tot vijf kandidaat concessionarissen. Er werd een dossier opgebouwd op basis waarvan met succes een restauratiepremie werd bekomen. Momenteel wordt volop gewerkt aan het afronden van de architectenstudie met het oog op aanbesteding en aanvraag bouwvergunning.

In 2014 werd de eerste steen gelegd van het kijkcentrum in het Zwin.

Inverde voerde prospectie uit in enkele kleinere dossiers. Voor verschillende kleinere panden en sites werden geschikte kandidaten gevonden om als concessionaris hun activiteit uit te bouwen. Een aantal voorbeelden

- Ravels: In mei 2014 startte het project begeleid wonen in de boswachterswoning 'Ravels Zuid' in Ravels. De boswachterswoning werd in december 2013 in concessie gegeven aan Talander vzw uit Arendonk. De boswachterswoning werd gerenoveerd en omgetoverd tot 'Buitenhuis Talander'. Er is ruimte voor maximum drie bewoners met een verstandelijke beperking en een begeleider.
- Steendorp/Temse: In juni 2014 opende 'Bij Het Fort' zijn deuren als B&B met twee gastenkamers. De voormalige conciërgewoning ligt aan de ingang van het Fort van Steendorp bij de Schelde in het Waasland te Temse.
- Wingene: Inverde heeft een concessie verleend voor de boswachterswoning aan het Vagevuurbos in Wingene. De boswachterswoning werd grondig verbouwd en opgeknapt. Op korte termijn wil de concessionaris een deel van de tuin openstellen voor het tentoonstellen van houtsculpturen.
- De Haan: Inverde heeft een concessie verleend voor de boswachterswoning in de Duinbossen van De Haan aan Zee. De woning werd ingericht als een kleine bed & breakfast, waar een beperkt aantal gasten, in overeenstemming met de omgeving en de draagkracht van de site, de nacht kunnen spenderen.

Het ANB en inverde sloegen de handen in elkaar om nieuwe loodsen te bouwen en/of bestaande sites te moderniseren. In 2012 werd het project opgestart. Ondertussen lopen er projecten in drie provincies. De ontwerpfase voor de loodsen van Hechtel-Eksel, Olen, Heiwijk en Rijkvorsel is inmiddels achter de rug. Binnen de projectgroepen werd samengewerkt om duurzame loodsen te creëren die aangepast zijn aan de specifieke beheernoden van de regio's. Voor elk van de drie dossiers werden de nodige vergunningen bekomen, werd een bestek opgemaakt en gingen de werken in aanbesteding. In Willebroek wordt nog steeds onderhandeld met de gemeente over de meest geschikte locatie voor de bouw van de loods. In Zedelgem werd een behoeftenstudie uitgevoerd en werd de aanstelling van de architect afgerond.



Oranjerie De Vlinder • Vordenstein



Het Fort • Temse

S.D. 5 Inverde bevordert het ondernemerschap van interne en externe partners in investeringsprojecten in natuur.

Hier werden geen specifieke acties uitgevoerd in 2014.

S.D. 6 Inverde investeert in de realisatie van projecten van het ANB door inhoudelijke expertise aan te bieden.

Inverde biedt inhoudelijke expertise aan het ANB bij het realiseren van enkele specifieke processen en projecten.

Inverde investeerde in het FSC-certificeren van bossen. (O.D 6.1)

Er kwam **1.313 ha nieuw FSC-gecertificeerd bos** bij. Dat brengt de teller in Vlaanderen op 21.605ha. In totaal is 13.285 ha ANB-domeinbos FSC-gecertificeerd. Er kwamen 105 nieuwe groepsleden bij en er werden 52 audits uitgevoerd.

In samenwerking met het ANB, het Departement Bestuurszaken en het Departement Diensten voor het Algemeen Regeringsbeleid (DAR) wordt een **fiche 'duurzaam hout'** gefinaliseerd in het kader van het verduurzamen van de overheidsopdrachten tegen 2020. Milieu-, sociale- en economische criteria worden geïntegreerd in alle fases van de overheidsopdrachten. In het kader van het loodsenproject werden een paar manieren van werken uitgetest en geëvalueerd. Met de nieuwe fiche, inclusief 'best practices', voor de aankopers is het de bedoeling om aan alle overheden een methodiek aan te reiken om op een juridisch correcte en praktisch haalbare manier het gebruik van duurzaam hout aan aannemers/leveranciers op te leggen.

Inverde ondersteunde het ANB bij de opmaak van beheersplannen. (O.D 6.2)

Er werden zes gezamenlijke bosbeheersplannen ondersteund bij indiening: Zoniënwoud, gemeente Essen, Het Broek, Wortel-Kolonie, Lappersfortbos (domeinbos) en Overpelt. Daarnaast zijn ook drie evaluaties gehouden: Liedekerkebos, Grootbos en Muziekbos.

Inverde investeerde in het ontwikkelen en beheren van databanken voor het plannen en opvolgen van beheerwerken (POBW). (O.D 6.3)

Versie 3.2 van de POBW-databank is afgelopen jaar in productie gegaan. Hierbij zijn een aantal **verbeteringen in gebruiksgemak** ingebouwd, zowel voor het registreren zelf als voor het bevragen van de gegevens achteraf. Nieuw is eveneens een verhoogde automatische kwaliteitscontrole van de data. Op die manier wordt bij het registreren zelf meteen gesignaleerd als er gegevens ontbreken of niet correct zijn ingevuld. Dit vermijdt vertraging in het proces en waarborgt een hogere datakwaliteit. Een andere verandering is de uitbreiding van de analyse-mogelijkheden van de gegevens doordat er nu aan elke beheereenheid een terreintype is gekoppeld. Er is een functionaliteit ingebouwd om dit type te laten valideren door de lokale gebruiker.

Inverde investeerde in een professionele sector waar het veilig werken is in de natuur. (O.D 6.4)

Het **preventieplan 2014** werd verder uitgevoerd en afgerond. In **15 loodsen** werden **rondgangen** gedaan, de vastgestelde tekortkomingen werden opgelijst en de opgeloste nagekeken. Dit wordt gerapporteerd op het Entiteitsoverlegcomité van het ANB.

Er is gestart met de **vorming over gevaarlijke taken en machines** onder de vorm van het brevementeringsproject, toolboxes, en meer specifieke opleiding zoals signalisatie en ladingzekerheid. De campagne 'Ik herstel liever de natuur dan mezelf' werd verder gezet en meer tastbaar gemaakt door uitdelen van t-shirts en EHBO- kits als promotie- en motiveringsmateriaal.

Er zijn **instructiekaarten** opgemaakt voor intern gebruik en het **standaardbestek voor tractor** werd geactualiseerd.

In de provincie Limburg werd op provinciaal niveau een multi-terreinoefening voor brand in natuurgebied uitgevoerd. Dit in samenwerking met de provinciale, gemeentelijke en federale diensten, hulpdiensten, politiediensten en brandweerkorpsen.

Er werd een **nieuw globaal preventieplan** opgemaakt voor de periode **2015-2019** dat werd goedgekeurd door het Entiteiten Overleg Comité (EOC) van 16 december 2014.

Vanaf oktober 2014 loopt er binnen de provincie Limburg een **proefproject over stress en burn-out**.

C. Inverde is het ondersteunend centrum voor het ANB en de sector bij het tot stand brengen van hun natuurprojecten.

S.D. 7 Inverde ondersteunt het ANB en partners met financiële expertise bij het realiseren van projecten.

Inverde bood ook in 2014 administratieve, financiële, commerciële, logistieke en/of personeelsmatige ondersteuning bij commerciële projecten. (O.D 7.1 en 7.2)

Inverde berekende de impact van de financiële afhandeling van de **houtverkopen van de openbare besturen** en beslist of deze dienstverlening haalbare kaart is. Er werd gekeken of het extra werk dat deze nieuwe dienstverlening met zich meebrengt minstens kan gecompenseerd worden met de extra inkomsten die inverde kan innen. Dit bleek het geval te zijn indien voldoende openbare besturen van de dienst gebruik maken. Om onze voortrekkersrol binnen de sector te blijven waarmaken is besloten om dit project op te starten. In 2014 is een groot deel van de IT-analyse gebeurd en zijn de grote lijnen van het project vastgelegd.

Inverde ondersteunde het ANB in het beheren van **korte en lange termijn verhuur van gronden, gebouwen en (event)locaties**. In 2014 waren er opnieuw diverse aanvragen voor de verhuur van vergaderzalen en de organisatie van evenementen en filmopnamen in ANB gebieden. De meeste inkomsten werden via de verhuur van de vergaderzalen gegenereerd, waarbij de verhuur van 'The Treehouse' de koploper bleek. De Britse TV kanaal Channel 4 zette deze unieke vergaderzaal in de kijker via het programma 'Grand Designs'. Dit jaar kwamen er verder geen internationale filmproductiehuizen in onze domeinen filmen, waardoor de inkomsten in vergelijking met 2013 bijna halveerden. Wel bleken de locaties van het natuurreservaat Het Zwin, Hallerbos en Zoniënwoud blijvers als filmdecor en blijven de domeinen naar jaarlijkse gewoonte diverse evenementen huisvesten. Domein De Spildoorn en het Buggenhoutbos waren dan weer nieuwelingen en dienden als decor voor respectievelijk de VTM reeks 'de Kroongetuigen' en een halloweenocht. Studio 100 koos twee maal het Domein De Notelaar in Hingine als decor voor de sinterklaasfilm 'Slot Marsepeinstein'. Tot slot werd het ANB onder de aandacht gebracht tijdens een fotoshoot in de rubriek 'Flair, achter de schermen'.

Inverde is de partner van het ANB in het **ontwikkelen en vermarkten van publicaties**. In 2014 werd een nieuw technisch vademecum ontwikkeld, gedrukt en vermarkt, met als thema invasieve uitheemse planten. Het technisch vademecum bomen werd wegens groot succes herdrukt. Verder vertaalde en publiceerde inverde het Duitse standaardwerk over motorzaaggebruik 'Sachkundenachweis Motorsäge', van Ralf Grießer/Michael Neub. De Nederlandse vertaling 'Goede praktijk motorzaag' wordt sinds het najaar te koop aangeboden. Vanaf 1 februari 2015 zal deze publicatie opgenomen worden in het cursuspakket motorzaag ECS1-onderhoud en afkorttechnieken. In de loop van 2014 werd de webpagina publicaties aangepast, zodat het digitaal vermarkten ervan vlotter kan verlopen.

Inverde ondersteunde de **boekhouding of het personeelsbeheer** van (investerings)projecten in de natuur voor projecten zoals Parkbos Gent, Bosland, Provinciale Visserij Commissie ... In 2014 werd het project Duinengordel toegevoegd aan deze lijst en is de voorbereiding voor nog meer projecten volop aan de gang.

De projecten waarvoor het boekhoudbeheer sinds begin 2014 niet langer door inverde gebeurt, zijn de bezoekerscentra De Nachtegaal en De Otter. Dit omdat deze centra overgeheveld zijn naar de provincies en dus niet langer onder de bevoegdheid van het Vlaamse Gewest vallen. De overdracht naar de provincies is afgerond.





Maatschappelijke zetel Brussel

Graaf de Ferrarisgebouw
Koning Albert II-laan 20 bus 22 • B-1000 Brussel
T +32 2 553 27 23 | F +32 2 553 17 60

Kantoor Groenendaal

Kasteel van Groenendaal
Duboislaan 1b • 1560 Hoeilaart
T +32 2 658 24 94 | F +32 2 658 24 95

Kantoor Gent

VAC Gent • Virginie Lovelinggebouw
Koningin Maria Hendrikaplein 70 bus 76 • 9000 Gent
T +32 9 276 21 00 | F +32 9 276 20 05