



©Vilda - Lars Soerink

# Jaarverslag 2013

**inverde**   
forum voor groenexpertise

# INHOUD



<b>1</b>	<b>Algemeen</b>	<b>7</b>
1.1	Organisatiedoelstellingen	7
1.1.1	Missie	7
1.1.2	Dienstenportfolio	7
1.1.3	Lange termijn doelstellingen	7
1.2	Organisatiestructuur	10
1.2.1	Bestuursorganen	10
1.3	Organigram	12
<b>2</b>	<b>Inverde, ondersteunend centrum van het ANB en partners</b>	<b>15</b>
2.1	Inleiding	15
2.2	Financiële opvolging bij de verkoop van hout en biomassa	15
2.3	Financiële opvolging bij sponsoring en bij verkoop van zaden, dieren en schroot	16
2.4	Financiële opvolging van de gebruiksovereenkomsten van gronden van het ANB	17
2.5	Tijdelijke verhuur van gebouwen en locaties	18
2.6	Boekhoudkundige ondersteuning van De Nachtegaal & De Otter	20
2.7	Personeel ter beschikking stellen van partners	20
2.8	Boekhoudkundige ondersteuning van projecten van het ANB en partners	22
<b>3</b>	<b>Inverde, expertisecentrum bos-, groen en natuurbeheer</b>	<b>25</b>
3.1	Inleiding	25
3.2	Cijfermateriaal	25
3.3	Vorming voor het ANB	27
3.3.1	Cijfers	27
3.3.2	Cursussen	27
3.3.3	Activiteiten	28
3.3.4	Collectieve trajecten	28
3.3.5	Administratie, communicatie en budgetopvolging	28
3.4	Vorming voor partners/professionals	29
3.4.1	Cijfers	29
3.4.2	Lokale besturen en openbare instellingen (behalve het ANB)	30
3.4.3	Natuur- en bosverenigingen	30
3.4.4	Sociale economiebedrijven	30
3.4.5	Onderwijsinstellingen	31
3.4.6	Sociaal-culturele organisaties	31

3.4.7	Regionale landschappen	31
3.4.8	Bosgroepen	31
3.4.9	Bosexploitanten en kopers van hout	31
3.5	Erkenningsregeling voor bosexploitanten en kopers van hout	33
3.6	Vorming in een open aanbod	35
3.6.1	Cijfers	35
3.6.2	Vrijwillige en professionele deelnemers gemengd	36
3.6.3	Opleidingen samen met partners	36
3.6.4	Bosbouwbekwaamheid	38
3.6.5	Boomverzorging	38
3.7	KOBE	40
3.8	Inverdevent	43
3.8.1	Starters in het natuur- en bosonderzoek, 15 maart 2013	43
3.8.2	Infomarkt KOBE, 28 maart 2013	43
3.8.3	Studiedag Groen en grijs - werken rond bomen, 7 mei 2013	44
3.8.4	Studiedag Vademecum recreatieve infrastructuur, 17 mei 2013	44
3.8.5	Forum Natura2000, 30 mei 2013	44
3.8.6	Startactiviteit Community grasland en biodiversiteit, 13 juni 2013	46
3.8.7	Groensafari Investeer in groen, winst verzekerd, 13 juni 2013	46
3.8.8	Demodag ECC, 27 september 2013	46
3.8.9	Concert Cultuur zit in onze natuur, 27 oktober 2013	47
3.8.10	Focus 2014, 13 december 2013	48
3.8.11	Studiedag Fosfaat en graslandbiodiversiteit, 13 december 2013	48
3.8.12	Studiedag Cascadering in het gebruik van hout en houtige biomassa, 17 december 2013	48
3.9	Attestering	50
3.9.1	Examen European Tree Worker (ETW)	50
3.9.2	Examen European Tree Technician (ETT)	50
3.9.3	European Chainsaw Standards en Certificate (ECS en ECC)	50
3.10	Ecopedia: online kennisdelen	51
3.11	Coördinatie kennisdelen	52
3.11.1	Train je collega	52
3.11.2	Brunchbox	52
3.12	Innovatieve projecten (met cofinanciering)	54
3.12.1	Graskracht	54
3.12.2	MIP	54
3.12.3	Vergisting van natuurmaaisel in Limburg	54
3.12.4	Together	55
3.12.5	Groen werkt: van LDE naar zelfstandig ondernemerschap	55
3.12.6	VETree	55

3.12.7	European and Environmental Skills Council	56
3.12.8	Groene prikkels	56
3.13	Publicaties: uitgever en/of auteur	58

#### 4 Investeren in naam van het ANB ..... 61

4.1	Inleiding	61
4.2	Coördinatie van Groen in de Stad	61
4.2.1	Projectcoördinatie en uittekenen provinciale werking	61
4.2.2	Kennis en kennisdeling	61
4.2.3	Beheerplanning	62
4.2.4	Communicatie en netwerking	63
4.2.5	Atelier In Between	63
4.2.6	Subsidies	63
4.2.7	Europese projecten	64
4.3	Beheer van vastgoed in eigendom van inverte	64
4.4	Instandhouding van ANB vastgoed (incl. vastgoed concessies)	66
4.5	Zonnepanelen op loodsen ANB	68
4.6	FSC certificering	68
4.7	Databank beheerwerken	72
4.7.1	POBW	72
4.8	Veiligheid	73

#### 5 Organisatie-ondersteunende activiteiten ..... 75

5.1	Personeelszaken	75
5.1.1	Personeelsbeheer	75
5.1.2	Interne vorming	75
5.2	Financiën	75
5.3	Externe communicatie	75
5.4	Interne communicatie	78
5.4.1	Interne communicatie ANB	78
5.4.2	Digitale nieuwsbrieven	78
5.4.3	Mailbox	78
5.4.4	Teamwijzer	78
5.4.5	Intranet	80
5.4.6	Interne evenementen	80
5.4.7	Interne campagnes	80
5.5	Kwaliteit	80

## Figuren

Figuur 1:	schematisch overzicht dienstenportfolio	8
Figuur 2:	verankering ANB en inverde	10
Figuur 3:	organigram	13
Figuur 4:	verkocht volume hout 2010-2013	15
Figuur 5:	aandeel volume hout per provincie	16
Figuur 6:	evolutie inkomsten gebruiksovereenkomsten	17
Figuur 7:	soorten gebruiksovereenkomsten	17
Figuur 8:	evolutie type gebruiksovereenkomst per jaar	18
Figuur 9:	inkomsten per verhuurcategorie	19
Figuur 10:	totale Vlaamse FSC bosoppervlakte	68
Figuur 11:	relatieve FSC index	69
Figuur 12:	bijkomende FSC-oppervlakte 2013	69
Figuur 13:	verkocht FSC hout 2013	70
Figuur 14:	aandeel belangrijkste soorten verkocht FSC-hout 2013	70
Figuur 15:	verhouding naaldhout en loofhout in verkocht FSC-hout 2013	71
Figuur 16:	verhouding type loten verkocht FSC-hout 2013	71
Figuur 17:	statistieken digitale nieuwsbrieven	79
Figuur 18:	inlossen verwachtingen van de cursisten	82
Figuur 19:	tevredenheid over de lesgever	82
Figuur 20:	tevredenheid over de praktische organisatie	83
Figuur 21:	tevredenheid over de inhoud van de cursus	83
Figuur 22:	reden waarom de cursus gevolgd werd	84
Figuur 23:	weg waarlangs de cursist de opleiding vond	84

## Tabellen

Tabel 1:	cijfers opleidingen	26
Tabel 2:	cijfers vorming voor het ANB	27
Tabel 3:	cijfers contractopleidingen	29
Tabel 4:	cijfers bosexploitanten en kopers van hout	33
Tabel 5:	cijfers open aanbod	35
Tabel 6:	brunchboxen in 2013	54
Tabel 7:	stand van zaken investeringen loodsen	64



# 1. ALGEMEEN

## 1.1 Organisatiedoelstellingen

### 1.1.1 Missie

Inverde wil de bevoorrechte dienstverlener zijn voor de overheid én de natuursector. Onze dienstverlening heet investeren. Wij investeren in de kennis van mensen én in groene projecten van de overheid. Als wij investeren moeten er terugverdieneffecten zijn. Zo investeren we in een groener Vlaanderen. Wij werken op maat en zijn selectief. Wij kiezen voor het verschil en niet voor kwantiteit.

### 1.1.2 Dienstenportfolio

Inverde biedt tal van diensten aan het ANB en de brede natuursector. Deze diensten kunnen opgedeeld worden in drie grote clusters:

- Inverde als ondersteunend centrum van het ANB en partners.
- Inverde als opleidings- en expertisecentrum in bos-, groen- en natuurbeheer.
- Inverde als investeerder in naam van het ANB.

In overzicht op p8 is weergegeven welke diensten er in deze drie clusters aangeboden worden.

### 1.1.3 Lange termijn doelstellingen

Voor elk van onze drie dienstengroepen hebben we strategische doelstellingen (SD) geformuleerd die we op lange termijn (2014-2018) willen realiseren. Jaarlijks maken we deze doelstellingen operationeel in concrete acties. Deze doelstellingen kwamen tot stand na bevraging van diverse klantengroepen en met inbreng van het ANB en het inverde-team.

<p><b>ondersteunend centrum van het ANB en partners</b></p>	<ul style="list-style-type: none"> <li>• financiële opvolging houtverkoop en biomassa</li> <li>• financiële opvolging bij verkoop van zaden, dieren, schroot</li> <li>• financiële opvolging gebruiksovereenkomsten gronden ANB</li> <li>• tijdelijke verhuur gebouwen en locaties</li> <li>• boekhoudkundige ondersteuning De Nachtegaal &amp; De Otter</li> <li>• algemene financiële ondersteuning (financieel advies ikv Bosland, Duinengordel, kunst in Gaasbeek, Treehouse)</li> <li>• personeel ter beschikking stellen van partners</li> <li>• financiële ondersteuning korte termijnverhuur gronden</li> <li>• boekhoudkundige ondersteuning projecten ANB en partners (Parkbos Gent, Bosland,...)</li> </ul>	<ul style="list-style-type: none"> <li>• opleidingen voor het ANB</li> <li>• opleidingen voor partners/professionals (opleidingen op vraag &amp; open aanbod)</li> <li>• opleidingen voor bosexploitanten en kopers van hout (erkenningregeling)</li> <li>• opleidingen voor particulieren (open aanbod)</li> <li>• KOBE</li> <li>• inverdevent</li> <li>• publicaties: uitgever en/of auteur</li> <li>• ecopedia: on-line kennisdelen</li> </ul>	<p><b>ondersteunend centrum van het ANB en partners</b></p>
<p><b>investeren in naam van het ANB</b></p>	<ul style="list-style-type: none"> <li>• coördinatie Groen in de Stad</li> <li>• vastgoed eigendom inverde (Grooten Hof, Hof ter Linden, ANB loodsen, kijkcentrum Het Zwin)</li> <li>• ANB vastgoed instandhouding (incl. vastgoed concessies)</li> <li>• projecten (vb Terhills)</li> <li>• zonnepanelen op loodsen ANB</li> <li>• kennisondersteuning interne communicatie</li> <li>• FSC certificering</li> <li>• databanken houtverkoop en rapportering</li> <li>• veiligheid</li> </ul>	<ul style="list-style-type: none"> <li>• coördinatie kennisdelen</li> <li>• innovatieve projecten (met co-financiering): Graskracht, VETree, MIP, Efesc</li> </ul>	

figuur 1: schematisch overzicht dienstenportfolio



### 1.1.3.1 Doelstellingen voor het expertisecentrum

Inverde is als forum voor groenexpertise de drijvende kracht om mensen samen te brengen in het opbouwen, verspreiden en borgen van kennis in natuur-, bos- en groenbeheer.

**Inverde is een katalysator bij het realiseren van innovaties in de natuur-, bos- en groensector.** Inverde betreft de partners in een cocreatieve overlegstructuur om samen deze katalysator-rol vorm te geven. Dergelijk netwerk is multidisciplinair samengesteld en gericht op het samen ontwikkelen van kennis door experimenten op te zetten die de praktijk van natuur-, bos- en groenbeheer verbeteren. De doorstroming van resultaten naar de praktijk is een belangrijke opdracht.

**Inverde bevordert het uitwisselen van kennis en expertise bij het ANB en bij andere partners in de natuur-, bos- en groensector.** Inverde wil de aanwezige expertise over het natuur-, bos- en groenbeheer delen binnen het ANB en met de partners in de sector. Inverde wil dit doen door de aanwezige expertise op maat te vertalen, te verspreiden en te laten doorstromen.

**Inverde is de referentie voor kwaliteit en vernieuwing in opleidingen over natuur-, bos- en groenbeheer.** Inverde wil vanuit haar ervaring en netwerk vernieuwing en kwaliteit in het opleidingsaanbod in Vlaanderen (en Europa) initiëren. Het uiteindelijke effect van training voor het duurzaam, efficiënt en veilig beheer van de groene ruimte is voor inverde een belangrijke maatstaf van succesvol opleiden.

### 1.1.3.2 Doelstellingen voor de investeringen in naam van het ANB

Inverde verbetert de kosten-baten verhouding van natuur-, bos- en groenbeheer.

**Inverde investeert in duurzame projecten die passen in het beleidskader van het ANB en ten goede komen van de natuur en/of maatschappij.** Inverde wil met projecten de economische basis van natuur versterken. Inverde zal haar ervaring met investeringsprojecten in de groene ruimte verder ontwikkelen en ter beschikking stellen door als business partner de partners te ondersteunen in hun projecten.

**Inverde bevordert het ondernemerschap van interne en externe partners in investeringsprojecten in natuur.** Het vinden van evenwicht tussen het economische, ecologische en sociaal-culturele belang bij investeringsprojecten in natuurgebieden, is niet vanzelfsprekend. Daarom zal inverde bewust aandacht hebben voor het vergroten van draagvlak voor investeringsprojecten in natuur.

**Inverde investeert in de realisatie van projecten van het ANB door inhoudelijke expertise aan te bieden.** Inverde biedt inhoudelijke expertise aan het ANB bij het realiseren van enkele specifieke processen en projecten.

### 1.1.3.3 Doelstellingen voor het ondersteunend centrum

Inverde is het ondersteunend centrum voor het ANB en de sector bij het tot stand brengen van natuurprojecten.

**Inverde ondersteunt met financiële expertise bij het realiseren van projecten.** Inverde biedt administratieve, financiële, commerciële of personeelsmatige ondersteuning bij commerciële natuurprojecten.

## 1.2 Organisatiestructuur

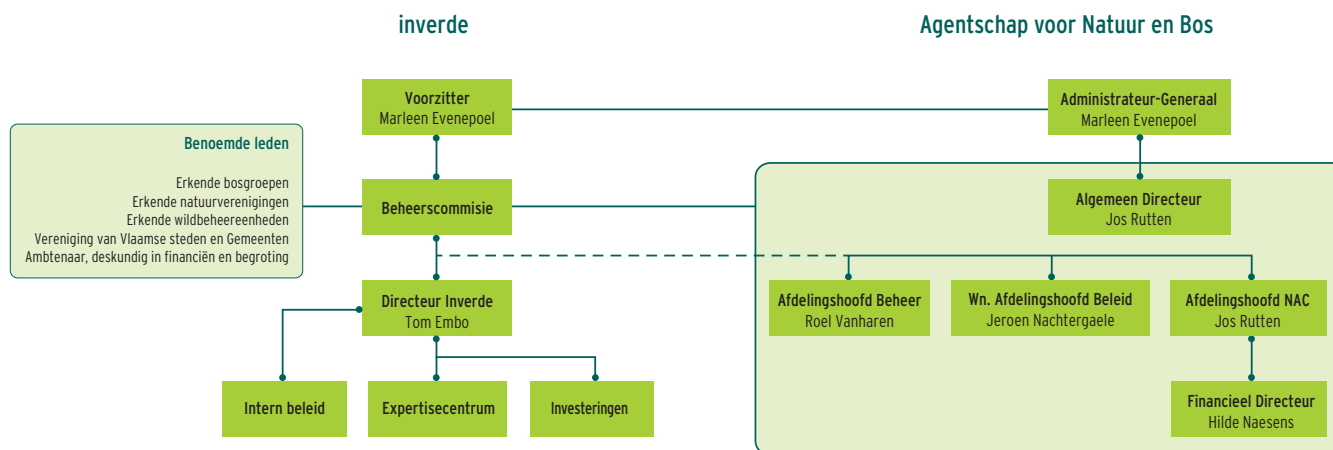
### 1.2.1 Bestuursorganen

#### 1.2.1.1 Beheerscommissie

Het voorzitterschap van de beheerscommissie wordt opgenomen door de administrateur-generaal van het ANB. De directeur van inverde maakt op zijn beurt deel uit van de directieraad van het ANB. Dit moet een goede afstemming van de werking van inverde op de ambities van het ANB garanderen. Daarnaast vindt op regelmatige basis overleg plaats met de provinciale directeurs van het ANB.

### Verankering ANB en inverde

Hiërarchische structuur



figuur 2: verankering ANB en inverde

Via de beheerscommissie, waarin ook de doelgroepen zijn vertegenwoordigd, geeft inverde invulling aan haar opdracht om samen met partners meer en betere natuur te realiseren.

De beheerscommissie heeft de volgende leden:

- Marleen Evenepoel, administrateur-generaal ANB, voorzitter beheerscommissie inverde
- Brecht Tessier, raadgever begroting kabinet Vlaams minister bevoegd voor leefmilieu
- Jos Rutten, algemeen directeur ANB
- Tom Embo, algemeen directeur inverde
- Roel Vanhaeren, afdelingshoofd beheer ANB
- Jeroen Nachtergaele, waarnemend afdelingshoofd beleid ANB
- Jacky Paumen, vertegenwoordiger van de erkende bosgroepen
- Guido Valckx, vertegenwoordiger van de erkende wildbeheereenheden
- Koenraad De Bock, afdelingshoofd financiële instrumenten Wonen in Vlaanderen
- Leentje Osselaer, vertegenwoordiger van de erkende natuurverenigingen
- Mieke Schauvliege, vertegenwoordiger van de Vereniging van Vlaamse Steden en Gemeenten

Nemen deel aan de vergaderingen als verantwoordelijken voor de boekhouding en begroting:

- Hilde Naesens, financieel directeur ANB
- Ellen Hutsebaut, coördinator financiën inverde

Nemen deel aan de vergaderingen als waarnemend lid:

- Bart Muys, oud-voorzitter van Bos+ vzw
- Philippe Casier, voorzitter Landelijk Vlaanderen

Neemt deel aan de vergaderingen als secretaris:

- Veronica Demarest, stafmedewerker, inverde

In 2013 vergaderde de beheerscommissie op 28 februari en op 15 oktober.

### 1.2.1.2 Raadgevend orgaan inverde

Het raadgevend orgaan geeft inhoudelijk mee sturing aan de opleidingen. Op die manier wil inverde het onafhankelijke en vraaggestuurde karakter van de opleidingsstrategie bekrachtigen.

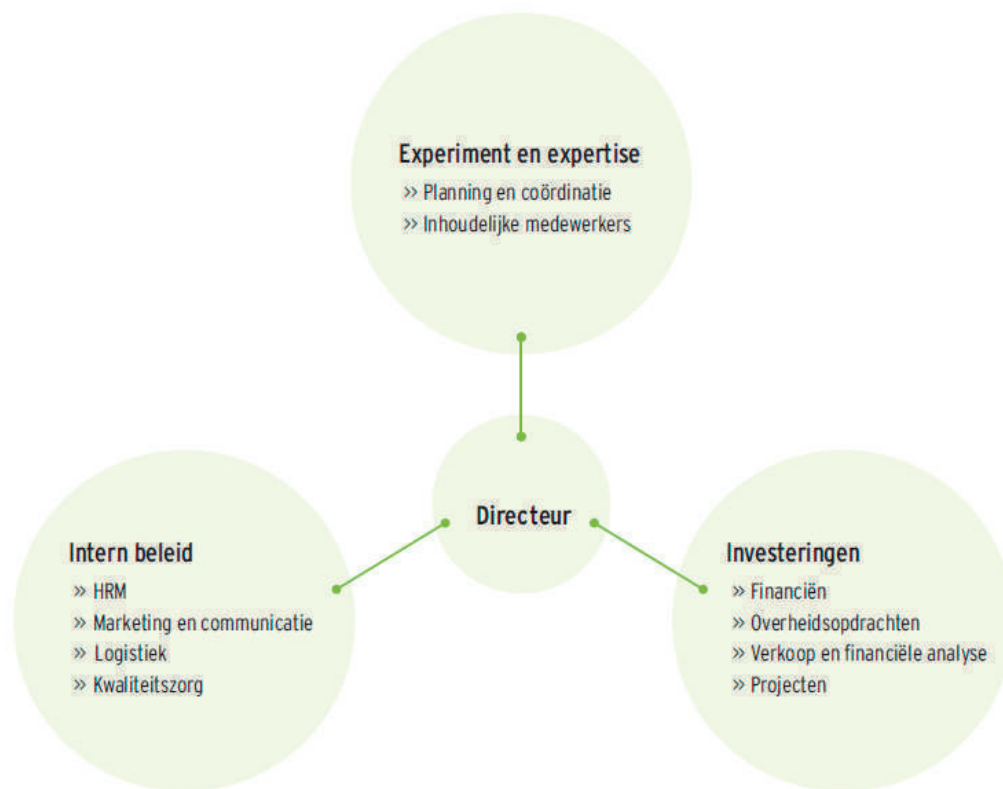
Het raadgevend orgaan heeft de volgende leden:

- Bertrand de Lophem (Landelijk Vlaanderen)
- Bert De Somviele (Bos+)
- Petra Detienne (inverde)
- Tom Embo (inverde)
- Patrick Endels (Regionaal Landschap Groene Corridor)
- Jos Gysels (Natuurpunt)
- Patrick Huvenne (ANB)
- Jos Pauwels (SoCiuS)
- Leen Vandaele (tijdelijke vertegenwoordiger van de koepel van bosgroepen)
- Jan Van den Berghe (VOSEC)
- Marc Van Olmen (Hubertus Vereniging Vlaanderen)
- Sandra Van Waeyenberge (INBO)
- Willy Verbeke (inverde)

Het raadgevend orgaan vergaderde in 2013 op 7 november.

### 1.3 Organigram

Hierna vindt u het organigram van de organisatie. Op datum van 31/12/2013 waren er 45 personeelsleden in dienst. Meer informatie over het team vindt u in het hoofdstuk Personeelszaken vanaf pagina 75.



Figuur 3: organigram



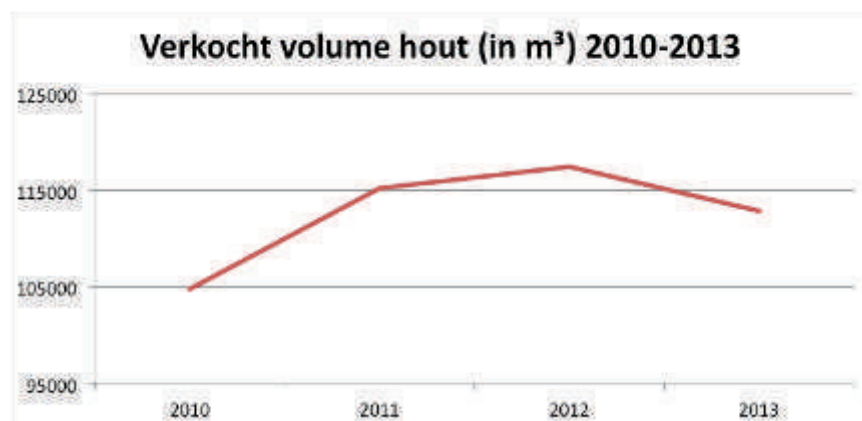
## 2. INVERDE, ONDERSTEUNEND CENTRUM VAN HET ANB EN PARTNERS

### 2.1 Inleiding

Inverde zet zich als ondersteunend centrum in om de projecten van het ANB en partners te faciliteren. Soms blijft dit beperkt tot het adviseren van financiële projectstructuren, daarnaast worden er ook facturen opgemaakt van elke houtverkoop, gebruiksovereenkomst of tijdelijke verhuur. Voor de projecten gaat inverde een stapje verder en voert ook de boekhouding of stelt projectpersoneel tewerk. De dienstverlening is het meest verreichend op het vlak van de tijdelijke verhuur, waar inverde ook als tussenpersoon optreedt tussen de markt en het ANB.

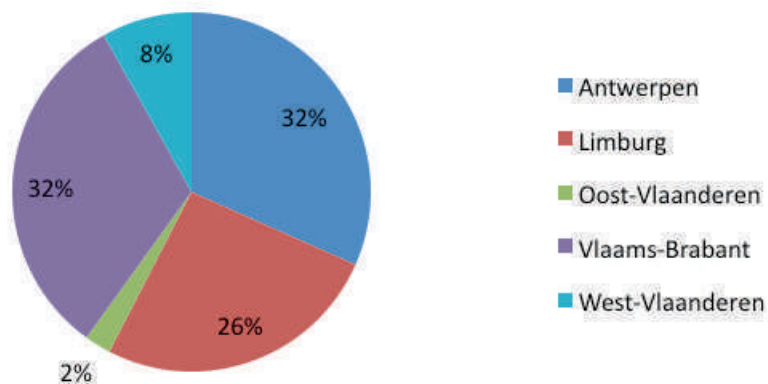
### 2.2 Financiële opvolging bij de verkoop van hout en biomassa

In 2013 werd ongeveer 113.000m<sup>3</sup> hout verkocht uit domeinen van het ANB. Hiermee wordt voor het eerst sinds 2012 de stijgende tendens doorbroken. In 2012 was er wel een uitzonderlijk hoge hoeveelheid hout verkocht door de windhoos in Heiwijk.



Figuur 4: verkocht volume hout 2010-2013

De provincies Antwerpen en Vlaams-Brabant zijn elk goed voor 32% van het totaal verkocht volume van hout uit domeinen van het ANB. In Vlaams-Brabant, vorig jaar teruggevallen naar 21% van het verkochte volume, kwam daarmee in 2013 opnieuw op het normale verkoopvolume voor die regio. Limburg volgt de twee koplopers met een verkocht volume van 26%. Oost-Vlaanderen kent een terugval van 6% van het verkochte volume in 2012 naar slechts 2% in 2013.



Figuur 5: aandeel volume hout per provincie

Mede op vraag van de bossector wordt het hout uit de domeinen van het ANB te koop aangeboden in twee grote verkoopperiodes: mei-juni en oktober-november. We streven daarbij naar een evenwichtige verdeling van de aangeboden volumes. In 2013 werd er echter opvallend meer hout verkocht in de tweede verkoopperiode, met een verhouding van 38-62 tussen de twee periodes.

De verkoop van biomassa wordt net zoals de verkoop van hout door inverde financieel verwerkt. Als vervanging voor het raamcontract dat twee jaar geleden afliep, werkte inverde een procedure uit voor het onderhands verkopen van houtige biomassa. In deze procedure werd rekening gehouden met het bosdecreet en de erkenningsregeling voor bosexploitanten.

In 2013 ging het KOBÉ-project B12 van start. Doel van dit project is om praktische oplossingen te bieden om het volume van houtige biomassa in het terrein beter in te kunnen schatten. Om meer inzicht te verkrijgen in het verkoopproces van houtige biomassa werden twee rekenbladen uitgewerkt waarmee de rentabiliteit van het oogsten en verwerken van houtige biomassa berekend kan worden. Dit moet het eenvoudiger maken om in te schatten of een verkoop (of opdracht) rendabel is of eerder een kost zal opleveren.

## 2.3 Financiële opvolging bij sponsoring en bij verkoop van zaden, dieren en schroot

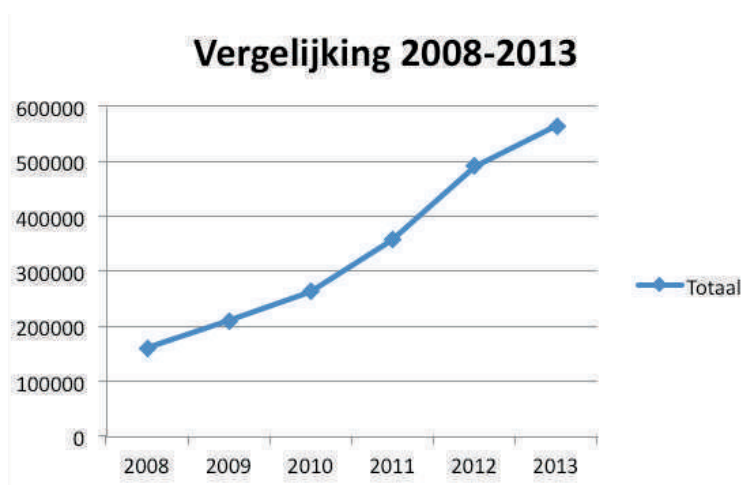
Voor de verkoop van dieren, zaden en schroot door het ANB, voert inverde de facturatie uit. Daarnaast wordt ook eventuele sponsorgelden opgevolgd door de boekhoudkundige cel van inverde.



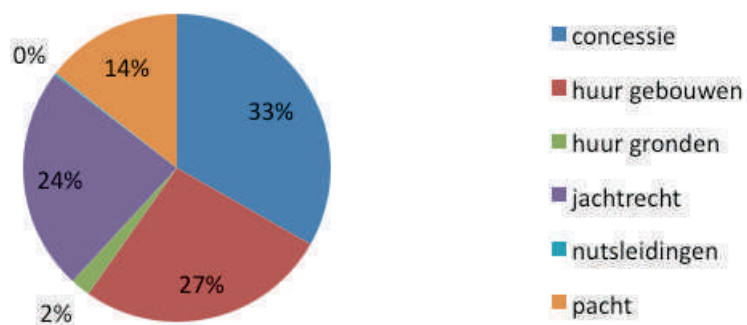
## 2.4 Financiële opvolging van de gebruiksovereenkomsten van gronden van het ANB

Sinds 2008 staat inverteerders in voor de inning van de overeenkomsten die het ANB afsluit op haar patrimonium. Deze inkomsten zijn in 2013 met 15% gestegen (figuur 6). Hiermee blijft de stijgende tendens van de inkomsten uit gebruiksovereenkomsten bevestigd.

De top drie van inkomsten blijft onveranderd in 2013, namelijk de concessies, de verhuur van gebouwen en de jachtrechten. Deze drie categorieën vertegenwoordigen samen 84% van de inkomsten. In 2013 bestonden de inkomsten uit de aanleg van nutsleidingen uit minder dan 1% van de totale inkomsten.



Figuur 6: evolutie inkomsten gebruiksovereenkomsten



Figuur 7: soorten gebruiksovereenkomsten, in euro

## 2.5 Tijdelijke verhuur van gebouwen en locaties

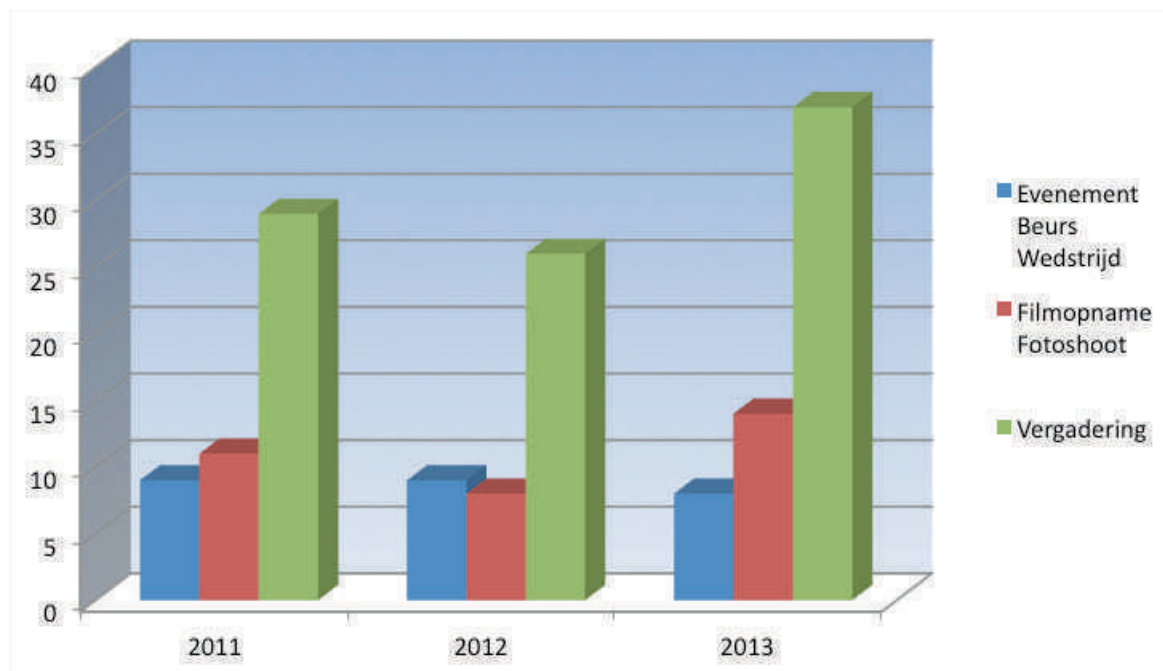
Bij de valorisatie van gebouwen en locaties wordt een onderscheid gemaakt tussen de tijdelijke korte verhuur en de verhuur op langere termijn in het kader van de concessies van gebouwen.

De tijdelijke verhuur wordt opgesplitst in drie onderdelen:

- verhuur van vergaderzalen
- verhuur van locaties voor filmopnamen en fotoshoots
- verhuur van locaties voor evenementen

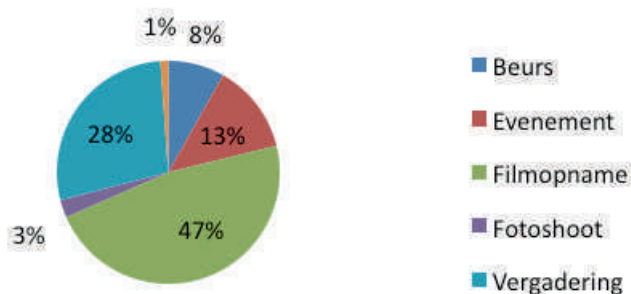
### 2.5.1 Enkele cijfers

In het kader van de tijdelijke verhuur van de ANB-domeinen en -gebouwen werden opnieuw een aantal overeenkomsten op jaarbasis afgesloten. In vergelijking met vorige jaren zien we vooral een toename in de inkomsten uit de verhuur van vergaderzalen en filmopnamen.



Figuur 8: evolutie type gebruiksovereenkomst per jaar

## 2.5.2 Inkomsten per verhuurcategorie



Figuur 9: inkomsten per verhuurcategorie

Wat het aantal overeenkomsten betreft, is er tussen 2008 en 2013 een toename vastgesteld van **3** tot **59** overeenkomsten. Voor de verhuur van de vergaderzalen zijn de meeste overeenkomsten afgesloten. De grootste inkomsten zijn echter afkomstig uit de verhuur van de filmlocaties, gevolgd door de verhuur in het kader van de vergaderzalen.

## 2.5.3 Vergaderzalen

Voor de inkomsten uit de vergaderzalen is de toename vooral te wijten aan de opstart in het voorjaar van 2013 van de verhuur van de vergaderzaal van The Treehouse in Hechtel-Eksel. In vergelijking met vorige jaren zijn de inkomsten uit de verhuur van vergaderzalen in Vlaams-Brabant (Groenberg) en West-Vlaanderen (De Blankaart) gedaald. De bezettingsgraad van de vergaderzalen in deze locaties was vooral te wijten aan interne vergaderingen van zowel ANB- of inverte-medewerkers of -diensten (Regio Groene Gordel, cel Natuur inspectie, Provinciale Dienst Vlaams-Brabant, Centrale Diensten) en in het kader van o.a. openingen van bestekken, werkoverleg, informatie sessies, vormingen, seminarie of via andere niet-betalende partners (o.a. Provinciebestuur, AWZ).

## 2.5.4 Evenementen, filmlocaties, fotoshoots

Omwille van hun vaak unieke ligging zijn ANB-domeinen gegeerd voor filmopnames of het organiseren van evenementen. Uiteraard primeren hier de ecologische belangen en wordt elke aanvraag eerst vanuit natuur-oogpunt geëvalueerd. Niet op alle aanvragen kan ook zomaar worden ingegaan, niet alle activiteiten worden toegelaten, niet voor alle activiteiten wordt een verhuurvergoeding aangerekend. Hierdoor resulteert niet elke aanvraag in een overeenkomst of inkomsten. Er wordt steeds een afweging gemaakt tussen de ecologische draagkracht van het terrein en de impact op andere domeingebruikers. Voor kwetsbare gebieden primeren de natuurdoelen.

Diverse locaties in de ANB-gebieden werden gebruikt voor filmopnames. In het domein Zevenbronnen werd een scene gedraaid voor de film la 'Suite Française' met Vlaamse steracteur Matthias Schoenaerts. Het Buggenhoutbos leverde het decor voor de buitenlandse film fantasiefilm 'le Grimoire d' Arkandias'.

Voor de prestigieuze buitenlandse reeks 'the White Queen' bleek het natuurreserveaat het Zwin en het Ryckveldebos de ideale set. Een indrukwekkende Vlaamse en internationale cast en crew werkten hieraan mee. Ook de Nederlands-Belgisch-Hongaarse productie voor de film 'Kenau' koos als set de duinen en polders van het natuurreserveaat het Zwin. Het landschapspark Kosmos werd onveilig gemaakt door de filmploeg van de succesvolle Vlaamse reeks Eigen Kweek.

Het domein de Notelaar kreeg hoog bezoek van Sinterklaas en zijn pieten voor het kinderprogramma van Studio 100 'Marsepein Stein'. Het Heverleebos vormde de ideale sfeer voor een kerstrailer voor de firma Telenet. Het domein Paelsteenveld herbergde opnieuw de Jaarbeurs en Horecabeurs. Vanaf 2014 zal the Treehouse fungeren als uitvalsbasis in het programma 'Dieren in Nesten'. In het kasteeldomein van Gaasbeek traden veertig doedelzakspelers op in het kader van het programma 'HallelujaaaH!'.

Enkele evenementen blijken een vaste waarde te zijn en komen jaarlijks terug. De Highland games in het Park van Gaasbeek in mei 2013 zorgden opnieuw voor een Schotse sfeer in het Pajottenland.

In augustus 2013 vonden opnieuw een groot aantal muzikliefhebbers de weg naar het evenemententerrein van de Abdij van Hemiksem voor het vierdaagse muziekfestival 'Casablanca' waar 86 000 muzikliefhebbers voor een recordaantal bezoekers zorgden. Door het enorme succes van dit muziekfestival was dit tevens de laatste editie daar de limiet van de draagkracht van de evenementweide werd behaald en de organisator nu op zoek moet naar een andere locatie.

Een goede maand later werd de Eglegemvijver in Mechelen opnieuw het decor voor het zwemgedeelte van de 'Marco Business Trio triatlón'-wedstrijd.

## 2.6 Boekhoudkundige ondersteuning van De Nachtegaal & De Otter

Inverde verzorgt de volledige boekhouding van twee ANB-onthaalpoorten: De Nachtegaal in de Panne en De Otter in Woumen. De vooropgestelde investering in de uitbouw van een cafetaria in het bezoekerscentrum De Otter ging niet door. Dit is te wijten aan een beslissing van de Vlaamse Regering waardoor de bezoekerscentra op 1 januari 2014 overgeheveld worden naar het provinciale niveau.

## 2.7 Personeel ter beschikking stellen van partners

Inverde stelt reeds enkele jaren tegen een vergoeding een halftijdse secretaris-penningmeester ter beschikking van de Provinciale Visserijcommissie Vlaams-Brabant. De Provinciale Visserijcommissie is opgericht als infoloket voor de lokale visser. Hier kunnen de vissers terecht met hun vragen in verband met de hengelsport, de visserijwetgeving en de specifieke openbare hengelwateren. Vissers kunnen er ook een hengelkaart of documentatie aanvragen. Zoals elk jaar is de belangrijkste activiteit van het jaar de opening van het hengelseizoen, inclusief een hengelinitiatie voor de jeugd. In 2013 vond de opening plaats aan de Vossemvijver in Tervuren, op zondag 2 juni. De dag ging van start met de jeugdhengelinitiatie van een 17-tal jonge vissertjes, van 8 tot 13 jaar. De avond werd feestelijk afgesloten met een receptie in het Spaans huis van het park van Tervuren. Via projectgelden stelt inverde ook een voltijds projectcoördinator en een deeltijdse administratieve kracht ter beschikking van het partnerschap rond het Parkbos Gent.

# EIGEN KWEEK



## 2.8 Boekhoudkundige ondersteuning van projecten van het ANB en partners

Sinds 2011 verleent inverteerders boekhoudkundige ondersteuning aan het project **Bosland** in Lommel. Dit project is een samenwerking tussen het ANB en enkele lokale partners. Met de lancering van het Masterplan in 2012 werd de koers uitgezet die Bosland de komende jaren zal varen.

Om Bosland zichtbaar en herkenbaar te maken voor de toeristen en de omgeving werd in 2013 een opdracht gegund ter ontwikkeling van eenvormige en herkenbare Bosland terreininfrastructuur. Zo zal er per gemeente een hoofd- en nevenonthaal ingericht worden. Ook komen er Bosland pick-nicktafels en zitbanken, en herkenbare grensborden aan de invalswegen.

In het landgoed Hobos werd een publieksdag georganiseerd. Op deze manier werd de lokale bevolking uitgenodigd om mee na te denken over de mogelijke toekomst van dit unieke landgoed.

Bosland werkte zijn communicatie verder uit met onder andere twee nieuwsbrieven en een vernieuwde ontdekkingskaart, speciaal voor kinderen..

Het routenetwerk werd verder geoptimaliseerd. Het wandelaanbod werd vernieuwd. In het Kattebos werd een kunstzinnig speelbos geopend van de hand van Land Art kunstenaar Will Beckers.



Het fietsroutenetwerk werd uitgebreid met twee lussen speciaal voor kinderen en voor de mountainbikers kwam er een grensoverschrijdend MTB parcours. Duizenden mensen vonden in 2013 hun weg naar publieksevenementen zoals de Week van het Bos, de Kids Summer, de Nacht van de Duisternis en Film in het Bos.

Voor Parkbos Gent stelt inverteerders niet alleen personeel ter beschikking, maar staat ook in voor de boekhoudkundige ondersteuning. In 2013 draaide de grondverwerving op volle toeren, de inrichtingswerken kwamen op kruissnelheid en de zichtbaarheid van het Parkbos nam toe.

Eind 2013 was de helft van het toekomstige Parkbos verworven. Ongeveer 170 hectare is in beheer bij het ANB via een verwerving, een erfpacht of een beheeroverdracht. Daarnaast lopen er onderhandelingen om bijkomend nog 38 hectare te verwerven.

Qua inrichtingswerken werd er ingezet op tal van locaties binnen het projectgebied. Het wandelpadendossier van de Quick Wins is in uitvoering. De inrichting van de boskern Grand Noble werd verder afgewerkt; in 2013 zijn de aanleg van het portaal Grand Noble en de levering en plaatsing van het meubilair aanbesteed. Tot slot werden ook de ontwerp opdrachten voor het speelbos Scheldevelde en het portaal Den Beer afgerond.







# 3. INVERDE, EXPERTISECENTRUM BOS-, GROEN EN NATUURBEHEER

## 3.1 Inleiding

Inverde investeert in de kennis van mensen die betrokken zijn bij de inrichting en het beheer van natuur-, bos- en groengebieden en werkt zo aan een groener Vlaanderen. In 2013 werd het expertisecentrum verder uitgebouwd. Dat houdt in dat inverde meer tijd vrijmaakte voor het ontwikkelen en toepassen van nieuwe vormen van kennisdelen zoals Ecopedia. Ook zette inverde in 2013 meer in op het ontwikkelen van nieuwe kennis in projecten die het kosteneffectief beheer van onze natuurgebieden helpt te verbeteren. Deze werken we steeds uit in samenwerking met het ANB en haar partners.

## 3.2 Cijfermateriaal

In onderstaande tabel wordt het aantal opleidingen en cursisten weergegeven. Je leest er ook hoeveel nieuwe en hoeveel verschillende opleidingen er georganiseerd werden. Meer informatie bij deze cijfers vind je terug in de volgende items in dit hoofdstuk.

	aantal cursisten	aantal dagen opleiding	aantal verschillende opleidingen	nieuwe opleidingen
<b>Vorming voor het ANB</b>				
Cursussen	968	88	74	5
Activiteiten	51	3	3	0
Trajecten	197	18	11	11
<b>Totaal vorming ANB</b>	<b>1216</b>	<b>109</b>	<b>88</b>	<b>16</b>
<b>Vorming voor partners/professionals</b>				
Lokale besturen en openbare instellingen	820	159,5	21	7
Natuur- en bosverenigingen	111	30	7	1
Sociale economiebedrijven	239	44	11	0
Onderwijsinstellingen	158	38,5	5	0
Sociaal-culturele organisaties	25	0,5	1	1
Regionale landschappen	37	2	2	0
Bosgroepen	716	107,5	28	6
Bosexploitanten en kopers van hout	24	3	2	0
<b>Totaal vorming voor partners/professionals</b>	<b>2130</b>	<b>385</b>	<b>77</b>	<b>15</b>
<b>Vorming voor bosexploitanten en kopers van hout</b>				
Permanente vormingsdagen	41	5	4	0
Basisopleiding	63	12	1	0
Sectordag	98	1	1	0
<b>Totaal vorming voor bosexploitanten en kopers van hout</b>	<b>202</b>	<b>18</b>	<b>6</b>	<b>0</b>
<b>Vorming in een open aanbod</b>				
Open aanbod naar een ruim publiek	1440	199	60	9
Tree Worker	86	47	1	0
<b>Totaal vorming in een open aanbod</b>	<b>1526</b>	<b>246</b>	<b>61</b>	<b>9</b>
<b>Algemeen totaal</b>	<b>5074</b>	<b>758</b>	<b>232</b>	<b>40</b>

Tabel 1: cijfers opleidingen

## 3.3 Vorming voor het ANB

Inverde organiseert de opleidingen voor de personeelsleden van het ANB. We staan in voor de ontwikkeling en organisatie van een gevarieerd aanbod op basis van de behoeften die leven bij de personeelsleden en het management. Dit zowel voor de opleidingen in natuur-, bos- en groenbeheer als voor andere thema's. We werken dus sterk vraaggestuurd in nauwe samenwerking met het ANB. In 2013 ging extra aandacht naar het in kaart brengen van het rendement van leertrajecten; dit project zal in 2014 verder vorm krijgen. Ook startten we de voorbereiding van het testen en attesteren van personeelsleden in de meest risicovolle technische vaardigheden zoals vb. kettingzaaggebruik.

### 3.3.1 Cijfers

Vorming voor het ANB	aantal cursisten	aantal dagen opleiding	aantal verschillende opleidingen	nieuwe opleidingen
Cursussen	968	88	74	6
Activiteiten	51	3	3	0
Trajecten	197	18	11	11
<b>Totaal vorming ANB</b>	<b>1216</b>	<b>109</b>	<b>88</b>	<b>16</b>

Tabel 2: cijfers vorming voor het ANB

### 3.3.2 Cursussen

In 2013 waren er 1.216 ANB medewerkers ingeschreven voor opleidingen georganiseerd door inverde, dit zowel in het aanbod specifiek voor personeelsleden van het ANB (88 dagen) als in het open aanbod naar een ruim publiek. Het aantal opleidingsdagen is ongeveer gelijk aan dat van 2012. De ANB medewerker kon in 2013 kiezen uit 74 verschillende opleidingen binnen permanente vorming. Vijf daarvan waren nieuw uitgewerkt.

Een overzicht van deze verschillende nieuwe opleidingen:

- Bosplantsoen en kwaliteit
- Digitale meetklemmen
- Graafmachines
- Vaktechnische competenties m.b.t. bandenspanning
- Vogelherkenning op het terrein: mee met een vogelringer

Werknemers van het ANB kunnen gratis inschrijven voor opleidingen uit het open aanbod van inverde indien deze opleiding werkgerelateerd is.

Inverde ontving hierdoor 185 inschrijvingen van ANB'ers voor 45 verschillende opleidingen. Dit alles is samen goed voor 58 opleidingsdagen binnen het open aanbod van inverde.

### 3.3.3 Activiteiten

In het kader van kennisdelen worden er jaarlijks voor verschillende functiegroepen ontmoetings- en themadagen georganiseerd. Elke functiegroep geeft een aantal mogelijke thema's door. Op basis van deze thema's worden de ontmoetings- en themadagen vorm gegeven en ingepland.

Er zijn in 2013 twee themadagen en één ontmoetingsdag georganiseerd. Intussen was er overleg over de manier waarop de ontmoetings- en themadagen aangepakt zullen worden. Dit zal waarschijnlijk invloed hebben op de manier waarop de ontmoetings- en themadagen in 2014 aangepakt zullen worden.

### 3.3.4 Collectieve trajecten

Vanuit het operationeel vormingsplan zijn enkele trajecten als prioritair naar voor gekomen. De trekkers van deze trajecten werden zo veel mogelijk binnen het ANB gezocht en werden ondersteund door inverde. Volgende trajecten vonden plaats in 2013:

- Handhaving:
  - schietopleiding: 4 halve dagen per provincie (10 dagen)
  - training geweldbeheersing: 6 dagen
  - inspectiemethodologie: 2 dagen per natuurinspecteur (3 groepen = 6 dagen)
  - integriteitsopleiding: 1 halve dag per natuurinspecteur (groep natuurinspecteurs ingedeeld over 2 halve dagen)
  - vorming Cites: 1 dag per natuurinspecteur (groep natuurinspecteurs ingedeeld over 2 dagen)
- Jachtwapens boswachters (2 dagen)
- Mobiele arbeidsmiddelen (12 dagen, 1 dag per loods)
- Ontmoetings- en themadagen (2 dagen)
- Klantgericht communiceren met de bezoeker (1 dag)
- Leiding geven aan arbeiders (2 dagen x 3 groepen = 6 dagen)
- Overheidsopdrachten (15 dagen)

Eén traject werd uitgesteld naar een later moment:

- Elektriciteit BA4

### 3.3.5 Administratie, communicatie en budgetopvolging

Inverde ondersteunt de provinciale diensten met de administratie van de individuele externe vormingen. De provinciale diensten zijn verantwoordelijk voor de inschrijvingen van deze individuele vormingen. Inverde verzorgt rechtstreeks de inschrijvingen bij inverde, alsook alle inschrijvingen van de werknemers van de centrale diensten in Brussel.

Het opleidingsaanbod werd via diverse kanalen naar de verschillende doelgroepen gecommuniceerd. In januari en september werd een cursuskrant naar iedere ANB-medewerker verstuurd. Doorheen het jaar worden de specifieke doelgroepen op de hoogte gehouden door middel van het intranet, de aanspreekpunten binnen het ANB ...

## 3.4 Vorming voor partners/professionals

Opleidingen op maat van klanten blijven een belangrijk aandeel van alle opleidingen die worden gegeven door inverde. De klant vraagt inverde om een opleiding te organiseren voor deelnemers die de klant hiervoor uitnodigt. Dit biedt de mogelijkheid om bestaande opleidingen volledig aan te passen aan de behoeften van de klant. De klant zorgt voor een locatie en eventueel voor andere benodigdheden (bv. hout).

### 3.4.1 Cijfers

Vorming voor partners/professionals	aantal cursisten	aantal dagen opleiding	aantal verschillende opleidingen	nieuwe opleidingen
Lokale besturen en openbare instellingen	820	159,5	21	7
Natuur- en bosverenigingen	111	30	7	1
Sociale economiebedrijven	239	44	11	0
Onderwijsinstellingen	158	38,5	5	0
Sociaal-culturele organisaties	25	0,5	1	1
Regionale landschappen	37	2	2	0
Bosgroepen	716	107,5	28	6
Bosexploitanten en kopers van hout	24	3	2	0
<b>Totaal vorming voor partners/professionals</b>	<b>2130</b>	<b>385</b>	<b>77</b>	<b>15</b>

Tabel 3: cijfers vorming voor partners/professionals

In 2013 werden 385 dagen opleidingen op maat besteld. Daarvan waren 328,5 dagen praktijkopleidingen en 56,5 dagen theorieopleidingen.

Net als vorige jaren kennen de kettingzaagcursussen het grootste succes. De hervorming van de kettingzaagcursussen naar de Europese standaardnormen (ECS) zoals die in 2012 werd ingezet, werd mede dankzij een uitvoerige en duidelijke communicatie goed onthaald bij de klanten. Zie ook 3.9 voor meer uitleg over de examinering van deze standaarden.

Inverde koos ervoor om ook andere onderwijsinstellingen te betrekken bij het Europese kettingzaagverhaal. Als gevolg hiervan bestelde Syntra West verschillende opleidingen en examensessies voor haar lesgevers. Syntra West wenst na het behalen van alle nodige attesten zelf ook te fungeren als opleidings- en examen centrum.

De opleidingen in het kader van het decreet 'Reductie van Bestrijdingsmiddelen' blijven een succes. Dit weerspiegelt zich in een aantal opleidingsaanvragen voor 2013 alsook in de samenwerking met de stad Oostende voor een opleiding in het open aanbod. De verschillende doelgroepen staan hieronder vermeld.

### 3.4.2 Lokale besturen en openbare instellingen (behalve het ANB)

Inverde is en blijft een belangrijke aanbieder van opleidingen voor de openbare groene sector. Vooral praktijkgerichte opleidingen worden veel gevraagd.

Voor lokale besturen en openbare instellingen werden in 2013 159,5 mandagen opleiding gegeven (waarvan 131,5 dagen praktijkopleidingen en 28 dagen theorieopleidingen). De belangrijkste klanten zijn gemeenten, steden en provinciebesturen, brandweerkorpsen maar ook andere overheidsbedrijven zoals de Vlaamse Milieu Maatschappij, Waterwegen en Zeekanaal, de stichting Onroerend Erfgoed, FOD Wegen en Verkeer.

In 2013 sloot inverde een contract af met het Provinciaal Instituut voor Vorming en Opleiding (PIVO) Vlaams-Brabant voor het uitwerken van een zesdaagse opleiding (drie dagen basis en drie dagen gevorderden) kettingzaaggebruik voor brandweerkorpsen. De basisopleiding vond zes maal plaats, de gevorderdenopleiding drie maal. Dit was wel minder dan aanvankelijk besteld (zeven maal basis en zes maal gevorderden). De basisopleiding is al acht keer ingepland in 2014; de opleiding voor gevorderden vier keer. Daarnaast zal inverde in 2014 een aantal praktijkopleidingen geven voor de afdeling van PIVO die instaat voor de groenarbeiders van de gemeenten.

Voor de gemeenten Middelkerke, Bonheiden, Rijkevorsel, Beersel en voor de Provincie Vlaams-Brabant werden opleidingen over Reductie van Bestrijdingsmiddelen ingericht.

### 3.4.3 Natuur- en bosverenigingen

In 2013 werden 30 mandagen les gegeven aan Natuurpunt vzw en aan JNM, merendeels opleidingen kettingzaaggebruik.

### 3.4.4 Sociale economiebedrijven

Meer en meer diensten en bedrijven doen beroep op instellingen met sociale tewerkstelling voor het onderhoud van hun bos, natuur en groen. Voor deze sociale economiebedrijven is het van groot belang dat hun arbeiders en begeleiders veilig en technisch correct kunnen werken.

Zij deden beroep op inverde voor meerdere opleidingen, goed voor 44 mandagen.

Voor de opleiding 'Veilig werken langs de weg' gaat in 2014 onze samenwerking met het Vlaams Instituut voor Vorming en Opleiding (VIVO) haar tweede jaar in. Het VIVO is het sectoraal opleidingsinstituut voor vzw's en openbare social profit sectoren.

### 3.4.5 Onderwijsinstellingen

Instellingen in het reguliere onderwijs doen beroep op inverte voor specifieke opleidingen. Meestal gaat het om tuinbouwscholen die een praktijkgerichte opleiding kettingzaag willen geven aan hun leerlingen. Tuinbouwscholen, hogescholen en universiteiten deden 38.5 dagen beroep op inverte voor de invulling van een specifieke opleiding.

### 3.4.6 Sociaal-culturele organisaties

Door sociaal-culturele organisaties werd één lezing besteld (een halve mandag).

### 3.4.7 Regionale landschappen

De Regionale landschappen vroegen twee opleidingen aan, in totaal goed voor twee lesdagen.

### 3.4.8 Bosgroepen

#### 3.4.8.1 Opleidingen

De bosgroepen vroegen 102.5 dagen opleiding aan, goed voor 28 verschillende opleidingen. Er werd één opleiding geannuleerd.

Vooraf de kettingzaagopleidingen blijven populair.

In 2013 organiseerde inverte een vervolg op een opleiding wetgeving specifiek voor bosgroepen. Deze opleiding werd opnieuw op vraag van de Antwerpse bosgroepen ingericht.

Nieuwe opleidingen voor de bosgroepen waren de 'QD-methode', 'bosbeheer en vleermuizen', 'demo Europese kettingzaagstandaarden voor bosconsulenten' en 'planten van Klumpen'.

Omwille van de onzekerheid over de subsidies die de bosgroepen vanaf 2014 zullen ontvangen, is het onduidelijk hoeveel opleidingen zij nog met inverte zullen inrichten. Mogelijk worden ook andere vormen van samenwerking aangewend (bv. samenwerking in open aanbod).

#### 3.4.8.2 Reis naar Lincolnshire

Naar jaarlijkse gewoonte organiseerde inverte een studiereis voor bestuurders en coördinatoren van de bosgroepen, alsook enkele personeelsleden van het ANB. Bestemming was het graafschap Lincolnshire, gelegen in centraal Oost-Engeland. Ruim dertig Engelse beheerders en bouseigenaars deelden kennis en inzichten met de 34 deelnemers uit Vlaanderen. Op het rijkelijk gevulde vierdaagse programma: zeer gevarieerde natuur en bos, van hectaren aanplantingen en hakhoutbeheer met linde tot veterane eikenopstanden van meer dan 500 jaar en prachtige essenbossen die zwaar te lijden hebben onder schade door grijze eekhoorns.





### 3.4.8.3 Brandhoutdag

In 2013 vond in onderling overleg met alle Vlaamse bosgroepen geen brandhoutdag plaats. Geen enkele bosgroep zag zich in staat om de organisatie van dit evenement op zich te nemen. Na deze 'sabbatical' zal in 2014 in de regio Hoge Kempen een volgende editie plaatsvinden. De eerste gesprekken hebben al plaatsgenomen.

### 3.4.8.4 Coördinatoren tweedaagse

Op 25 en 26 april organiseerde in verband met de bosgroepen een coördinatoren tweedaagse. Anders dan in 2012 was nu de eerste dag gewijd aan opleiding en de tweede dag aan overleg. In verband met de praktische organisatie (incl. overnachting en maaltijden) en de coördinatie van de opleiding. Opnieuw konden we Pascal Balleux, bosbouwingenieur en directeur van het CDAF te Chimay, warm maken om ons te komen inspireren. Centraal stond houtkwaliteit: houtgebreken herkennen en individuele bomen op hun (potentiële) kwaliteit beoordelen. Een zeer leuke mix van theorie en praktijkoefeningen.

### 3.4.8.5 Project wildschadepreventie en QD - BGZK

In samenwerking met Bosgroep Zuiderkempen is begin 2013 gestart met een kleinschalig experiment over herbebossing volgens de QD-methode en wildbescherming voor bosplantsoen. In verband met dit project mee gefinancierd. In het kader van dit experiment werden twee opleidingsdagen georganiseerd voor de vrijwilligers verbonden aan de Antwerpse bosgroepen.

### 3.4.9 Bosexploitanten en kopers van hout

De vraag naar opleidingen op maat voor bosexploitanten en kopers van hout kende een terugval. Slechts drie opleidingsdagen werden aangevraagd waaraan 24 cursisten deelnamen.

## 3.5 Erkenningregeling voor bosexploitanten en kopers van hout

Vorming voor bosexploitanten en kopers van hout	aantal cursisten	aantal dagen opleiding	aantal verschillende opleidingen	nieuwe opleidingen
Permanente vormingsdagen	41	5	4	0
Basisopleiding	63	12	1	0
Sectordag	98	1	1	0
<b>Totaal vorming voor bosexploitanten en kopers van hout</b>	<b>202</b>	<b>18</b>	<b>6</b>	<b>0</b>

Tabel 4: cijfers vorming voor bosexploitanten en kopers van hout



De permanente vormingen voor de erkende bosexploitanten en kopers van hout kenden in 2013 een terugval. In het voorjaar moesten heel wat cursussen geannuleerd worden bij gebrek aan voldoende inschrijvingen. Later op het jaar vonden enkele cursussen plaats met een relatief laag deelnemersaantal. De basisopleiding vond plaats in Gontrode en in Lanaken, waarbij voor de Limburgse locatie een ontubbeling van het praktijkgedeelte nodig was.

De achterliggende reden is dat veel erkende bosexploitanten in 2012 deelnamen aan een meerdaagse bosbouwbeurs en bijgevolg vrijgesteld waren van een vormingsdag in 2013. Ook de vrije deelname aan de bosbouwbeurs van Libramont in juli 2013 haalde veel potentiële cursisten weg.

De sectordag werd in Knesselare georganiseerd en trok 98 professionele bosbouwers aan. De workshops gingen over hulpverlening bij geïsoleerde arbeid, groene warmte, ECC, slepen met paarden en veilig werken langs de weg.

In 2013 werd samen met de andere opleidingscentra gestart met de uitwerking van een nieuwe basisopleiding voor erkende bosexploitanten. Deze opleiding zal operationeel zijn in 2014. Er werd ook een start gemaakt om meer gespecialiseerde vormingen voor bosexploitanten en kopers van hout aan te bieden.

## 3.6 Vorming in een open aanbod

Voor de opleidingen in een open aanbod kan je je individueel inschrijven. Deze opleidingen zijn gericht naar een ruim publiek. Eenieder met interesse in het onderwerp kan zich inschrijven.

### 3.6.1 Cijfers

Vorming in een open aanbod	aantal cursisten	aantal dagen opleiding	aantal verschillende opleidingen	nieuwe opleidingen
Open aanbod naar een ruim publiek	1440	199	60	9
Tree Worker	86	47	1	0
<b>Totaal vorming in een open aanbod</b>	<b>1526</b>	<b>246</b>	<b>61</b>	<b>9</b>

Tabel 5: cijfers vorming in een open aanbod

In 2013 organiseerde inverte 60 verschillende opleidingen goed voor 199 cursusedagen en 1440 cursisten.

Korte opleidingen van één of twee dagen vormen het grootste deel van ons aanbod.

De kettingzaagopleidingen en de opleidingen 'Visuele boomveiligheidscontrole (VTA)' en 'Bomen en struiken herkennen' blijven onze toppers.

Wanneer de opleiding een voorbereiding is op het uitoefenen van een job in de groene sector zien we dat er ook interesse is in langere opleidingen. Onze opleiding 'Tree Worker', een opleiding tot professioneel boomverzorger, was net zoals andere jaren weer onmiddellijk volzet. De opleiding 'Bosbouwbekwaamheid' wordt op vraag van het Agentschap voor Natuur en Bos herwerkt en werd bijgevolg niet ingepland in 2013. In 2014 zijn al 48 verschillende opleidingen gepland en dat aantal neemt nog toe in de loop van het jaar. In 2013 is gekozen om minder opleidingen in het open aanbod aan te bieden. Dit moet ruimte creëren om onze verschillende kennisdelingsprojecten uit te werken.

Nieuwe opleidingen die al gepland zijn in 2014 zijn:

- Kettingzaaggebruik - ECS 4
- Boekvoorstelling 'Het beheer van veteranenbomen'
- Graslanden in Assebroek
- Tweedaagse studiereis 'Graslanden in de Franse Maasvallei'
- Basiskennis graslandbeheer in openbaar groen
- Gebruik van telekraan bij demontage en velling van bomen
- Touwtechnieken bij vellen en demontage van bomen
- Een eenvoudige houten bank maken
- Houten constructies vertekkend van rondhout met een diameter kleiner dan 20 cm
- Houten constructies vertekkend van rondhout met een diameter groter dan 20 cm

### 3.6.2 Vrijwillige en professionele deelnemers gemengd

Sinds september 2012 kunnen medewerkers van het Agentschap voor Natuur en Bos zich gratis inschrijven in het aanbod voor het brede publiek. Een aantal van onze opleidingen uit het open aanbod zijn ook erkende cursussen voor de bosexploitanten en kopers van hout. Dit heeft als effect dat een aanzienlijk deel van onze opleidingen een gemengd publiek heeft van professionelen en vrijwilligers. De uitwisseling die dit in de hand werkt komt de opleiding vaak ten goede.

### 3.6.3 Opleidingen samen met partners

Inverde streeft er naar om zoveel mogelijk opleidingen te organiseren met partners. Zo wordt er elk jaar met onder andere de bosgroepen bekeken welke opleidingen we samen kunnen organiseren. In 2013 waren dat vijf opleidingen.

Voor de opleidingen over 'Reductie van bestrijdingsmiddelen' werd een samenwerking aangegaan met de stad Oostende. In het open aanbod en voor de erkenningsregeling werd voor de cursus 'Boomslepen met trekpaarden' samengewerkt met Stal Talpe en De Winning.

Wij boden publiciteit en administratieve ondersteuning voor de workshop 'Hagen en heggen beheren' die werd georganiseerd door het Regionaal Landschap West-Vlaamse Heuvels.

De samenwerking met Natuurpunt voor de opleiding 'Natuurbeheer' werd na vele jaren stop gezet door Natuurpunt.



### 3.6.4 Bosbouwbekwaamheid

De opleiding 'Bosbouwbekwaamheid' wordt op vraag van het Agentschap voor Natuur en Bos (ANB) herwerkt en werd bijgevolg niet ingepland in 2013.

### 3.6.5 Boomverzorging

#### 3.6.5.1 European Arboricultural Council

De European Arboricultural Council (EAC) is de Europese koepelorganisatie van boomverzorgers en ziet onder meer toe op de certificaten European Tree Worker (ETW) en European Tree Technician (ETT). De EAC is samengesteld uit de nationale vakorganisaties van boomverzorgers (voor België is dat BAAs, Belgian Arborist Associations). Inverde is als partnerorganisatie betrokken bij de werking van het EAC. Tom Joye van inverde is ETW-supervisor, wat inhoudt dat hij in opdracht van de EAC ter plaatse toezicht houdt op de correcte organisatie van ETW-examens in andere lidstaten.

Op 22 en 23 november woonde Tom Joye de 'Joint supervisor and certification centre meeting' bij in Munchen, als supervisor en als vertegenwoordiger van het Belgische certificatiecentrum inverde.

#### 3.6.5.2 Opleiding Tree Worker

De basis voor de boomverzorgingsopleiding Tree Worker is het certificaat van European Tree Worker (ETW), zoals vooropgesteld door de European Arboricultural Council. Steeds vaker wordt dit certificaat in bestekken gevraagd als standaard voor de uitvoerende boomverzorger.

In 2013 liepen drie opleidingen. De groep die de cursus startte in oktober 2011 in Hoeilaart rondde het tweede lesjaar af. De 24 cursisten die startten in oktober 2012 in Merksem rondden hun eerste lesjaar af en startten met de praktijklessen klimmen. In oktober 2013 werd het eerste lesjaar van de nieuwe opleiding in Merksem gestart. Die laatste is net als voorgaande edities volzet (32 cursisten ingeschreven in minder dan 10 minuten!). Zie ook 3.9 voor meer uitleg over de examinering bij dit certificaat.

#### 3.6.5.3 Opleiding Tree Technician

Naast het ETW-certificaat voor de uitvoerende boomverzorger, beheert de EAC ook een certificaat voor boomverzorgingsdeskundigen en leidinggevend in het bomenbeheer: European Tree Technician (ETT). Doelgroep zijn boomverzorgers en boombeheerders (bv. bij openbare besturen). Inverde biedt een Tree Technician opleidingstraject aan, bestaande uit korte opleidingen (één of twee dagen) over specifieke thema's uit het ETT-curriculum. In 2013 vonden volgende opleidingsdagen plaats:

- Overheidsopdrachten in het bomenbeheer: één dag
- Bomen en schimmels - Mycological Tree Assessment: twee x één dag
- Bomen in het recht: vier avonden

Zie ook 3.9 voor meer uitleg over de examinering bij dit certificaat.



### 3.6.5.4 Standaardbestek 250

Het Standaardbestek 250 (SB250) is de leidraad voor het ontwerp en de aanleg van de openbare ruimte en dus ook het openbaar groen. Momenteel wordt het volledige SB250 herzien. Collega Tom Joye maakt deel uit van de stuurgroep die zich buigt over de grondige herziening van het hoofdstuk 11: Groenaanleg en -onderhoud. Daar houdt hij de pen vast voor alle technische omschrijvingen en catalogusposten die slaan op bomenbeheer.

## 3.7 KOBE

KOBE werd opgestart in 2011 en staat voor KennisOndersteuning bij Beheer en Economie van natuur-, bos- en groendomeinen. Het is een gezamenlijk initiatief van het ANB en inverte. Kennisvragen komen uit de eigen organisatie of van buitenaf.

Alle KOBE-projecten kunnen toegewezen worden aan enkele hoofdthema's:

- uitvoering van het geïntegreerd natuurbeheer
- streven naar een kosteneffectief beheer
- levering van producten en diensten
- verkoop of verwerking van deze producten en diensten

Bij de uitvoering van projecten wordt gestreefd naar maximale kennisdeling, zowel intern als extern. De uiteindelijke resultaten worden goedgekeurd door de stuurgroep en ter beschikking gesteld van het ANB en inverte, die vervolgens aan de implementatie en verspreiding ervan werken.

*Foto hiernaast: Tractor wordt klaargemaakt om met een airbooster-set te werken. Hiermee kan de bestuurder wanneer nodig de banden van zijn tractor op een aangepaste spanning brengen afhankelijk van het gebruik. Hierdoor wordt bodemverdichting tot een minimum herleid. Deze proef kaderde in het KOBE H13 project Machines en bodem.'*





In 2013 liepen er een 25-tal projecten. Van zeven van die projecten zullen de resultaten eind januari 2014 gepubliceerd worden. Negen projecten lopen door in 2014 en zes nieuwe projecten worden opgestart. Enkele opmerkelijke resultaten:

- Geïntegreerd natuurbeheer start vanuit de basisvereiste dat de draagkracht van ecosystemen niet mag overschreden worden. In project B1 werd op hoofdlijnen een afwegingskader voor biomassa-oogst in Vlaanderen opgemaakt. Het ANB werkt dit in 2014 uit tot een bruikbare terreintool.
- Project H3a onderzocht knelpunten voor implementatie IHD m.b.t. bos binnen het huidige regelgevend kader en mogelijkheden voor houtproductie. De aanbevelingen werden doorgegeven aan het project multifunctioneel natuurbeheer.
- Een aantal praktische verbeteringen rond bodembescherming bij natuurbeheer (bv. aandacht voor bandenspanning, gebruik van vaste uitsleeppistes) wordt concreet uitgewerkt (H13). Een eerste concrete tool (gebruik van airboosters op tractoren) is al beschikbaar, andere tools volgen in 2014.
- In het najaar van 2013 ging project B2 van start. Hierin wordt het cascaderingsprincipe van houtige biomassa verder uitgewerkt. Bedoeling is om te zoeken naar opportuniteiten om dit principe zo veel als mogelijk in onze processen te verankeren.
- Project H2 documenteerde kostenranges voor typische natuurbeheerwerken en ontwikkelde een kostenmodel voor IHD. De lijst van eenheidskosten en het model worden intussen verder verfijnd voor toepassing binnen beheerplanning.
- Een aantal projecten focuste op het ontsluiten van bestaande kennis uit binnen- en buitenland binnen het bosbeheer. Zo introduceerde project H1 het QD-beheer in Vlaanderen voor de nevenboomsoort berk.
- Drie projecten streven naar efficiëntiewinsten bij de voorbereidende stappen van vermarkting, namelijk de hamering. Welke methodes van hameren, welke alternatieven er zijn en hoe de metingen na hameren kunnen geoptimaliseerd worden, worden onderzocht in B9 en B4.
- Statistieken van ANB houtverkoppen van de voorbije vier jaar werden gecompileerd in project H6. Project H12 begroette de verkoop van FSC-hout binnen Vlaanderen. Updates en uitbreiding naar houtverkoppen buiten het ANB worden voortaan jaarlijks opgevolgd in project H19. Op basis van de analyse van houtverkoppen van de voorbije vier jaar kon eveneens een robuustere methode ontwikkeld worden voor de schattingsprijs bij houtverkoop (project H8).
- Drie projecten (B3, B6 en B9) hebben aan de hand van een aantal terreinvoorbeelden de mogelijkheden onderzocht voor vermarkting en exploitatie van houtige biomassa (andere dan rondhout).

Het Kobe-project is gestart als een bottom-up project waarbij de vragen en probleemstellingen vanuit de verschillende diensten en provincies verzameld werden. Al gauw bleek er ook nood aan een top-down-benadering zodat hiaten en kennislacunes kunnen worden opgevuld. De nood aan een globaal overzicht en synthese wordt vooral gevoeld bij de projecten rond houtige biomassa. Om die reden werd een overkoepelend project opgestart waarin alle verworven inzichten op geïntegreerde wijze samenkomen. Het eindproduct moet een concreet beslissingskader voor terreinbeheerders zijn, waarbij alle realistische opties voor oogst van houtige biomassa overzichtelijk samen worden gebracht.

## 3.8 Inverdevent

Inverde beschikt over uitgebreide expertise inzake de organisatie van studiedagen en symposia. In het kader daarvan ondersteunt inverde het ANB bij de organisatie van studiedagen, symposia en andere inhoudelijke activiteiten. De ondersteuning kan variëren van een beperkte basisondersteuning (bv. digitale uitnodiging versturen, inschrijvingen opvolgen) tot de volledige organisatie van de activiteit en evaluatie na afloop. De ondersteuning kan inhoudelijk zijn (vanuit een vraaggestuurde instelling ontwikkelt inverde de inhoud van de studiedag in samenspraak met het ANB) en/of praktisch (inverde verzorgt wanneer gewenst ook de administratieve en logistieke organisatie van de studiedag). In 2013 werkte inverde mee aan de volgende evenementen:

### 3.8.1 Starters in het natuur- en bosonderzoek, 15 maart 2013

Onderzoekers met maximaal vier jaar professionele ervaring kunnen tijdens deze studiedag lezingen of postervoorstellingen geven. Op deze editie in Brussel waren 148 aanwezig, overwegend studenten. Naast de elf lezingen werden er ook posters voorgesteld. Het ANB zorgde voor een zaal, drank en broodjes. Er waren lezingen van onderzoekers verbonden aan de universiteiten van Gent, Leuven, Antwerpen en Brussel, evenals van het Instituut voor Natuur- en Bosonderzoek. De eindspreker was Roy Meijer van TU Delft met een toespraak over 'Social Media: de Bomen en het Bos'.

### 3.8.2 Infomarkt KOBE, 28 maart 2013

KOBE (KennisOndersteuning bij Beheer en Economie van natuur-, groen- en bosdomeinen) focust op kennisleemtes of uitdagingen binnen het ANB en inverde, maar het spreekt voor zich dat binnen de sector vaak gelijkaardige vragen leven. Van bij de start van KOBE werd daarom maximaal ingezet op uitwisseling van expertise met externe partners. Tijdens de infomarkt werden de eerste resultaten gedeeld en werd vooruitgeblikt. Onder de 50 aanwezigen bevonden zich medewerkers van het ANB, van inverde en van andere natuur-, groen- en/of bosorganisaties. Wie al bij een KOBE deelproject betrokken was, kreeg een breder overzicht. Voor wie KOBE nieuw was, was dit een ideale kennismaking.



**Starters in het natuur- en bosonderzoek**  
jonge wetenschappers stellen hun onderzoek voor

Op vrijdag 15 maart stellen jonge wetenschappers, die in Vlaanderen bezig zijn met natuur en bos in de brede zin, hun onderzoek voor. Ze brengen lezingen en postersessies. De natuur- en bosverbonden onderwerpen zijn zeer divers. Maar de onderzoekers zijn allemaal heel gemotiveerd om ons een boeiende uiteenzetting te geven. Kom luisteren en discussiëren op deze wetenschappelijke studiedag voor starters in het bos- en natuuronderzoek. De nadruk ligt natuurlijk op Vlaanderen, maar er worden ook resultaten uit andere landen voorgesteld. Alle aanwezigen kunnen een stem uitbrengen op hun favoriete poster en presentatie. De auteurs van de verkozen poster en presentatie krijgen een prijs.

**Datum en locatie**  
Vrijdag 15 maart 2013 van 9.00u tot 16.00u  
Auditorium in het Hendrik Conscience-gebouw  
Koning Albert II laan 15 - Brussel  
Deelname is gratis maar inschrijving is verplicht voor 1 maart bij Inverde. Het Agentschap voor Natuur en Bos zorgt voor broodjes en drank.  
Inschrijven kan via de website [www.inverde.be](http://www.inverde.be), telefonisch of per e-mail bij:  
inverde - Duboislaan 1b - 1560 Hoeilaart  
tel 02-650 24 94 - [info@inverde.be](mailto:info@inverde.be)  
Vermeld je naam, voornaam, mailadres en instelling. Voor meer info kan je terecht bij Inverde.















### 3.8.3 Studiedag Groen en grijs - werken rond bomen, 7 mei 2013

Deze studiedag focuste op de mogelijkheden om bomen ook in een verstedelijkte omgeving groot en oud te laten worden. Dat is vaak geen evidentie en zeker werken en evenementen in de buurt van bomen leiden op lange termijn in veel gevallen tot het verlies van de boom. Tijdens deze studiedag kregen 106 deelnemers inzicht in de problematiek en werden handvaten en instrumenten aangereikt om ervoor te zorgen dat bomen werken en evenementen succesvol overleven.

Deze studiedag was een initiatief van Bomen Beter Beheren, de vakvereniging voor de Vlaamse Boomverzorger.

### 3.8.4 Studiedag Vademecum recreatieve infrastructuur, 17 mei 2013

Op deze studiedag met 134 deelnemers werd het nieuwe Technisch Vademecum Recreatieve infrastructuur voorgesteld. Dit vademecum brengt een overzicht van alle mogelijke infrastructuurelementen in bossen, natuurgebieden en parken. Voor elk infrastructuurelement worden ontwerp- en beheerlijnen geformuleerd die verduidelijkt worden aan de hand van technische tekeningen. Ook biedt het vademecum inspiratie voor de inrichting van recreatieve zones. Zie ook 4.2.2.1 voor meer uitleg over het vademecum.

### 3.8.5 Forum Natura2000, 30 mei 2013

De realisatie van de instandhoudingsdoelstellingen vormt één van de strategische projecten van het ANB. Er werden heel wat inspanningen geleverd voor de opmaak van deze doelstellingen en het overleg met de doelgroepen. Ondertussen werd ook heel wat werk verricht voor het organiseren van een extra stimulans voor realisaties op het terrein.

Op dit derde Natura2000-forum waren 60 aanwezigen en werd:

- een stand van zaken gegeven over de stappen die zijn gezet met betrekking tot de verschillende projecten (bv. conclusies kallibratie, geïntegreerd beheerplan, Natuurrichtplan - Managementplan, passende beoordeling, monitoring ...);
- de kritische en constructieve mening gevraagd van de aanwezigen over de aanpak van het overleg op SBZ-niveau, de communicatiestrategie en de inhoudelijke keuzes die gemaakt zijn voor een aantal gebieden;
- samen nagedacht over een aantal openstaande vragen met betrekking tot de organisatie van de implementatie, de afstemming met andere doelen ...

Aansluitend werd een afterwork-party georganiseerd voor alle ANB-medewerkers.



### 3.8.6 Startactiviteit Community grasland en biodiversiteit, 13 juni 2013

Er waren 55 aanwezigen op de startactiviteit van de community grasland en biodiversiteit in kasteel Wissekerke te Kruike. Inverde kreeg hiervoor medewerking van Waterwegen & Zeekanaal, ANB, INBO en plaatselijke landbouwers. Naast presentaties door gerenommeerde sprekers was er een huifkartocht met uitleg in het gecontroleerd overstromingsgebied en een stemming over de toekomstige activiteiten van de community.

### 3.8.7 Groensafari Investeer in groen, winst verzekerd, 13 juni 2013

In de regio Haspengouw zijn een aantal prachtige voorbeelden van voordelen en baten van groen in de stad te beleven en bezichtigen. Inverde richtte op 13 juni een groensafari in voor lokale besturen, groen- en milieumambtenaren, cultuurambtenaren, ontwerp- en studie bureaus. Er bleek weinig interesse en deze safari werd uitgesteld tot 19 september. Ook toen was de respons beperkt en zagen we ons genoodzaakt om deze groensafari te annuleren.

### 3.8.8 Demodag ECC, 27 september 2013

Tot voor kort was er geen enkele voorwaarde waaraan een opleiding voor het gebruik van de kettingzaag moest voldoen. Na jaren van samenwerken met buitenlandse collega's en bosbouwscholen is inverde er samen met deze partners in geslaagd om normen op te stellen voor het veilig gebruik van en het werken met de kettingzaag. Er werden normen vastgesteld op vier verschillende niveaus. Dankzij deze normen zijn we er ook in geslaagd een beoordeling op te stellen die leidt tot een competentiecertificaat per niveau.



Begin 2013 ging inverte van start met het hanteren van deze normen in haar opleidingen, kort daarna volgde het inrichten van de examens. Op 27 september werden de European Chainsaw Standards en de European Chainsaw Certificates tijdens een demodag voorgesteld aan ruim 45 aanwezigen. Tijdens deze dag werd meer uitleg verschaft over deze normen, hun meerwaarde en de toepassing ervan in een opleiding. Ook materiaalgebruik kwam aan bod en er werd dieper ingegaan op de examens. De aanwezigen kregen de kans om aan de hand van een kleine beurs doorheen de verschillende niveaus te wandelen, een kijkje te nemen bij een examen en materialen te ontdekken. Ze kregen ook toelichting over het online materiaal.

Onder de aanwezigen bevonden zich vertegenwoordigers van onderwijsinstellingen, andere opleidingscentra, preventieadviseurs, exploitanten ...

### 3.8.9 Concert Cultuur zit in onze natuur, 27 oktober 2013

Topmusici uit de operawereld lieten 121 aanwezigen proeven van de grote operaliteratuur. Ze brachten werken van onder andere Wagner, Mozart en Rossini met zijwegen naar de instrumentale kamermuziek van onder andere Beethoven. Tijdens deze inspirerende ontmoeting werden heel wat voorbeelden getoond van locaties waar natuur een prachtig podium vormt voor cultuur.

De opbrengst van het benefietconcert ging naar Dienstencentrum Sint-Oda - vzw Stijn in Overpelt, dat residentiële opvang biedt aan kinderen en volwassenen met een mentale handicap.



### 3.8.10 Focus 2014, 13 december 2013

Op vrijdag 13 december 2013 vond in het VAC van Leuven 'Focus 2014' plaats. Focus is het jaarlijkse ontmoetingsplatform voor alle leidinggevenden van het ANB en inverde. Voor de eerste keer waren ook de ploegbazen uitgenodigd die dan ook talrijk aanwezig waren. Totaal hadden 120 leidinggevenden zich geregistreerd voor deze dag.

Op het programma stond onder andere:

- een filmpje over de realisaties in 2013 van het ANB en inverde (een 'bloemlezing' als het ware);
- een terugblik op het Elk Talent Telt-traject aan de hand van getuigenissen van collega's Joris Janssens, Bart Meuleman en Stefan Borry. Ludo Noels gaf tekst en uitleg bij Ploeg.
- het ondernemingsplan (ingeleid door een speciaal gemaakt filmpje) met bijdragen van collega's Hannah Van Nieuwenhuysse, Jef De Winter, Hildegard Quintens en Jan Weverbergh;
- een financiële toelichting;
- een 'vragen en antwoorden' sessie.

Na een korte wintergroensafari in Leuven met de fiets of te voet, bogen de aanwezigen zich in de namiddag over enkele interne communicatieonderwerpen.

### 3.8.11 Studiedag Fosfaat en graslandbiodiversiteit, 13 december 2013

Deze studiedag in Brussel was een initiatief van de community grasland en biodiversiteit en had een meer wetenschappelijk profiel, wat een honderdtal geïnteresseerden hoegenaamd niet afschrikte. De elf sprekers waren afkomstig van de universiteiten van Gent en Leuven, ILVO, INBO, ANB en studie bureau B-WARE. Er was geen excursie, maar wel de hele dag uitleg over een relatief abstract chemisch begrip als fosfaat. Deze voedingsstof heeft dan ook een zeer vergaande invloed op de biodiversiteit van onze graslanden.

### 3.8.12 Studiedag Cascadering in het gebruik van hout en houtige biomassa, 17 december 2013

Deze studiedag werd in Brussel georganiseerd in het kader van het KOBÉ-project en bereikte 37 deelnemers, waaronder de sleutelfiguren van de Vlaamse houtsector. De namiddag was vooral gereserveerd voor een lange discussie, op basis waarvan het VITO een document opstelt met voorstellen voor uitwerking van een beleid. Er waren naast VITO ook sprekers van ANB, OVAM, FSC, Norbord, de bosgroepen, de bosexploitanten (Vandervelden), advocatenbureau Stibbe en Fedustria.





## 3.9 Attestering

In de sector van groen-, natuur- en bosbeheer is veiligheid cruciaal. Om het aantal ongelukken in de sector terug te dringen, werkt inverde aan de attestering van belangrijke vaardigheden voor een veilig en bekwaam beheer van onze groene ruimte. In 2013 werden in dit kader de eerste examens ingericht.

### 3.9.1 Examen European Tree Worker (ETW)

BAAs, de vakorganisatie van Belgische boomverzorgers, organiseert in België jaarlijks één of enkele ETW-examen(s) onder supervisie van de EAC, de Europese koepelorganisatie van boomverzorgers. Inverde is de logistieke partner van BAAs voor de organisatie van de ETW-examens in Vlaanderen: wij staan in voor de inschrijvingen, financiële opvolging, promotie, logistieke ondersteuning op het terrein ... In 2013 organiseerde inverde samen met BAAs twee ETW-examens: op 18 mei namen 14 boomverzorgers deel aan het examen in het Astridpark in Anderlecht en op 26 oktober namen 13 boomverzorgers deel aan het examen in het Kasteel van Groenendaal.

### 3.9.2 Examen European Tree Technician (ETT)

Op 13 en 14 december organiseerde BAAs, in samenwerking met inverde en INBO, voor de eerste keer in België een examen European Tree Technician. Zeven boomverzorgingsdeskundigen namen deel aan het tweedaagse examen. Vijf kandidaten (waaronder Tom Joye van inverde) legden het examen succesvol af en mogen zich vanaf nu European Tree Technician noemen.

### 3.9.3 European Chainsaw Standards en Certificate (ECS en ECC)

Om het aantal ongelukken met een kettingzaag bij boomverzorging en bosbouwwerkzaamheden te verminderen op Europees niveau, werd een operationeel en duurzaam certificeringssysteem voor kettingzaaggebruikers uitgewerkt. Een eerste stap in dit certificeringproces was het opstellen van een normenschaal en het ontwikkelen van examenprocedures die toepasbaar zijn in elke Europees land en die ondersteund worden door de industrie en de boomverzorgings- en bosbouwsector.

In het kader van dit Europees certificeringssysteem organiseert inverde vanaf 2013 examens op verschillende niveaus. Deelnemers die slagen voor de examens krijgen een bijhorend European Chainsaw Certificate.

- ECC 1: Onderhoud en afkorttechnieken
- ECC 2: Basisveltechnieken
- ECC 3: Gevorderde veltechnieken
- ECC 4: Windval en beschadigde bomen

De examens European Chainsaw Certificate niveau 1 en 2 werden een groot succes. Ze liepen over tien dagen. Er namen 26 kandidaten deel waarvan er 24 het attest behaalden.

De examens voor het derde en vierde niveau werden enkel ingericht voor onze interne lesgevers. In 2014 worden deze ook ingericht voor externen.

### 3.10 Ecopedia: online kennisdelen

Ecopedia, het digitale kennisdelingsproject van inverde heeft als doel de groenexpertise in Vlaanderen te bergen en op een toegankelijke en interactieve manier aan te bieden.

Het project bestaat uit een databank die de informatie over natuur-, bos- en groenbeheer van inverde en zijn partners gestructureerd en gelinkt verzameld. Deze databank is de motor achter de website [www.ecopedia.be](http://www.ecopedia.be) maar kan ook voor andere projecten worden gebruikt.

Het onderschrift bij het logo van ecopedia 'samen bouwen aan groenexpertise' vat samen wat we met deze website willen bereiken. Samen met andere partners van de groene ruimte, expertise verzamelen en beschikbaar maken. Om zo natuur, bos en groen betere en efficiënter te beheren. Samen met het ANB en het INBO zijn in 2013 de volgende thema's online geplaatst:

- De indeling van de Biologische Waarderings Kaart (BWK)
- De habitattypes en soorten van de habitatrictlijn, Europees beschermde natuur.
- Graslandbeheer
- Werken met de kettingzaag, deel 1



## 3.11 Coördinatie kennisdelen

We zetten in op kennisdeling. Kennisdelen brengt 'leren' en 'werken' dicht bij elkaar en voorkomt op deze manier de transferproblemen van formele training. Kennisdelen binnen het ANB verloopt volgens drie complementaire processen:

- kennis opbouwen: vernieuwende projecten die de werking verbeteren. Voorbeeld: KOBE
- kennis verbinden: verdelen van kennis binnen de organisatie, de klemtoon ligt op informele vormen van leren. Voorbeelden: meewerken in •
- projecten, actieleren, (collegiale) coaching en 'Train je collega'
- kennis borgen: vastleggen van kennis. Voorbeelden: ANB praktijktips en ecopedia

We gebruiken het 70:20:10 kader als inspiratiebron: 70% van het leren via ervaringsgericht leren tijdens het gewone werk, 20% via coaching en ondersteuning rond concrete werkthema's en 10% via formele training.

### 3.11.1 Train je collega

In het kader van kennis delen onder collega's werd in 2013 een eerste editie van 'Train je collega' georganiseerd. Dit is een initiatief van Nederlandse en Vlaamse overheidsorganisaties om gedurende één week in oktober kennisdelen heel expliciet op de agenda te zetten. Collega's worden aangemoedigd om elkaar in korte, laagdrempelige sessies zaken bij te leren die relevant zijn voor het werk.

De eerste editie was binnen het Agentschap voor Natuur en Bos groot succes:

- Er werden in totaal 44 trainingen gegeven
  - 12 in Brussel/Hoeilaart
  - 9 in Antwerpen
  - 6 in Oost-Vlaanderen
  - 4 in West-Vlaanderen
  - 5 in Limburg
  - 8 in Vlaams-Brabant
- 291 ANB collega's namen deel aan een training
- Wat betreft aantal trainingen kwam het Agentschap voor Natuur en Bos in de top vijf terecht, vergeleken met andere Vlaamse en Nederlandse organisaties

### 3.11.2 Brunchbox

Brunchboxen zijn een nieuw initiatief om interne communicatie en kennisdelen te faciliteren over lopende projecten van ANB en inverte. Drie tot vier keer per jaar wordt een onderwerp geagendeerd dat in de organisatie 'leeft'. Het gaat gewoonlijk over projecten die volop in ontwikkeling zijn. Doordat het gaat over lopende projecten is er vaak een gebrek aan duidelijke informatie bij collega's.

De brunchbox biedt aan mensen die het fijne willen weten van lopende projecten, de kans om op een laagdrempelige manier meer te weten te komen. Een (duurzame) brunch zorgt voor een aangenaam kader en een beperkte tijdsinvestering.

Merci voor de **Excel-workshop** deze ochtend.  
Zowel totale leken als ervaren rotten hebben iets opgestoken van  
jullie tips & tricks.  
Puik gedaan!

*Iris Verelst*  
*Provincie Oost-Vlaanderen*

Ik vond het eigenlijk wel plezant  
om te doen! Vroeger was ik altijd  
wat zenuwachtig om dingen uit te  
gaan leggen en te presenteren,  
maar nu ging het goed.

*Een 'Train je collega'-trainer*

# Train Je Collega

7-11 oktober 2013

1 week

1000 trainers

10000 collega's getraind

0 budget

meld je nu aan op

[www.trainjecollega.org](http://www.trainjecollega.org)

## what's in it for me..

je deelt kennis en leert van elkaar  
je ontmoet nieuwe contacten  
je krijgt praktische tips van je collega's  
geen gedoe met opleidingsbudgetten  
binnen 1 week kosteloos bijgespijkerd  
Kennis en vaardigheden uitwisselen



Bij vragen kun je contact opnemen met de trekker(s) van jouw organisatie; te vinden op [www.trainjecollega.nl](http://www.trainjecollega.nl)

Datum	Titel	Contact	Inschrijvingen
28 maart 2013	Multifunctioneel natuurbeheer	Griet Beckers	20
6 september 2013	IHD - de basics	Ward Verhaeghe/Tom Cammaer	20
19 december 2013	Het loodsenproject	Wouter Vanlerberghe	20

Tabel 6: Brunchboxen in 2013

## 3.12 Innovatieve projecten (met cofinanciering)

Eén van de doelstellingen van inverde is 'het verschil kunnen maken'. Om daarin te slagen moeten we onszelf voortdurend bijscholen en op zoek gaan naar vernieuwing in al wat we doen: van lesgeven tot investeren. Innovatie is een basisvereiste voor het verkrijgen van Europese financiering en bij elk nieuw project proberen we dan ook net iets beter, origineler of efficiënter uit te pakken. In 2013 gingen drie nieuwe cofinancieringsprojecten van start: Together, Vergisting van Natuurmaaisel in Limburg en Groen werkt. Daarnaast werkten we verder aan de projecten Graskracht, MIP, Efesc, VETree en Groene prikkels.

### 3.12.1 Graskracht

Voor het project Graskracht werd in 2013 het eindverslag verspreid. Er was zo veel vraag naar dat we 100 dienden bij te drukken. Eén en ander resulteerde in een bijkomende parlementaire vraag en de aanzet naar andere projecten.

### 3.12.2 MIP

Voor het MIP-project Limburgs groen voor een groene economie werd eveneens het eindverslag verspreid en ook hier dienden er 100 bijgedrukt te worden. Daarenboven nam inverde op 17 september in Houthalen deel aan het Cleantech festival met een stand over dit project.

### 3.12.3 Vergisting van natuurmaaisel in Limburg

Op 31 oktober 2013 startte het project 'Vergisting van natuurmaaisel in Limburg', dat werd ingediend bij Cleantech. Het is een samenwerkingsverband van inverde met Biogas Bree, het ANB en Limburgs landschap. De haalbaarheidsstudie zal uitgevoerd worden door DLV en de inventarisatie door het ANB en Limburgs landschap. Verder zal er onderzoek gevoerd worden naar de wijze van oogsten, de voorbereiding van het maaisel en de biogaspotentie. Vooral de voorbereiding van het maaisel was door het project Graskracht nog onvoldoende opgelost gebleken. Dit project gaat uit van de concrete vraag van een lokale vergister naar natuurmaaisel van onder andere ANB-terreinen.

**Looptijd:** 1 jaar

**Budget:** 36.000 euro, waarvan 15.000 euro gefinancierd door de EU

### 3.12.4 Together

In november 2013 ging het Life+-project Together van start. De volledige titel van het project is 'To Get Heath Restored'. Samen met stad Lommel, Sibelco en het ANB zal inverde instaan voor de uitvoering ervan. De belangrijkste doelstellingen zijn de realisatie van grote kwaliteitsvolle heidehabitats als leefgebied voor uiterst zeldzame soorten en de start van een omvormingsproces van homogene naaldbossen naar structuurrijke eikenbossen. Het projectgebied ligt grotendeels op grondgebied van de stad Lommel, in het valleigebied van de Kleine Nete.

Gedurende het project zal op verschillende manieren worden ingezet op uitgebreide communicatie naar de lokale bevolking over de Europese topnatuur die zij nog rijk zijn. Voor deze communicatie wordt inverde ingeschakeld. Zo worden onder meer een interactieve website, nieuwsbrieven, publieksevenementen en wandelingen georganiseerd. Daarnaast worden diverse acties opgezet op vlak van monitoring, internationale kennisuitwisseling en educatie. Via de organisatie van een internationaal symposium zullen de resultaten van het project ook gedeeld worden met beleidsmensen, beheerders en andere natuurprojecten uit heel Europa.

**Looptijd:** 4 jaar (gestart op 1 oktober 2013 en lopende tot eind september 2017)

**Budget:** 2.281.173 euro, waarvan 1.140.585 euro gefinancierd door de EU.

### 3.12.5 Groen werkt: van LDE naar zelfstandig ondernemerschap

In de loop van 2013 diende Natuurwerk vzw bij de Dienst Sociale Economie een project in over het faciliteren van de doorstroming van arbeiders uit de lokale diensteneconomie naar de het normaal economisch circuit, hetzij als arbeider, hetzij als zelfstandige. Aan inverde werd gevraagd om door middel van cursussen op maat in te staan voor de opleiding van arbeiders uit de sociale economie tot groenarbeider. In november werd dit project goedgekeurd en in januari 2014 zal het van start gaan.

**Looptijd:** 1 jaar

**Budget:** 102.268 euro, waarvan 86.928 euro gefinancierd door de EU

### 3.12.6 VETree

VETree (Vocational Education and Training on veteran trees) is een Leonardo-da-Vinci Transfer of Innovation project. Hoofddoel van dit project is om alle (internationaal) beschikbare informatie over het beheer van veteraanbomen te bundelen en in een kwaliteitsvol trainingspakket te gieten. Dit trainingspakket (presentaties, video, case-studies ...) zal gratis aangeboden worden aan organisaties of trainers die een één-daagse basiscursus over het beheer van veteraanbomen willen organiseren voor boomverzorgers, bomenbeheerders, landbouwers, boseigenaars ... Om de trainers zelf op te leiden wordt een driedaagse cursus ontwikkeld. Inverde is projectcoördinator voor dit project.

- Partners:**
- Pro Natura (SE): ecologisch onderzoeks- en consultancybureau; indiener van het project
  - Inverde (BE): forum voor groenexpertise; coördinator van het project
  - Ancient Tree Forum (UK): NGO die zich richt op de bescherming en het beheer van veteraanbomen; voornaamste 'exporteur' van kennis in het project
  - Amigos de los Arboles Viejos (ES): NGO die zich richt op de bescherming en het beheer van veteraanbomen
  - Progresul Silvic (RO): bosbouworganisatie en beheerder van duizenden veteraanbomen in twee Natura2000-sites

**Looptijd:** 2 jaar (gestart op 1 november 2012; kick off meeting op 22-23 november 2012 in Brussel)

**Budget:** 350.429 euro, waarvan 262.822 euro gefinancierd door EU

**Stand van zaken eind 2013:** in 2013 werd op basis van een survey van alle internationaal beschikbare informatie lesmateriaal ontwikkeld voor een ééndaagse basiscursus over het beheer van veteranenbomen. Dat lesmateriaal werd getest tijdens pilot workshops in Schoten (België) en Sibiu (Roemenië). Op basis van die ervaringen werd het lesmateriaal herwerkt. Parallel werden in het Verenigd Koninkrijk, Zweden en Spanje filmopnames gemaakt voor de instructievideo's voor de opleidingen en het e-learning luik. In 2014 wordt de driedaagse 'Train the trainers' opleiding ontwikkeld en uitgetest in drie pilot workshops.

### 3.12.7 European and Environmental Skills Council

Inverde nam in 2013 opnieuw het voorzitterschap op van deze opstartende Europese organisatie rond veiligheid en competentie-opbouw in de groene sector. Het voornaamste product is het Europees Kettingzaagcertificaat maar de organisatie is ook het ideale netwerk van trainingcentra, sectororganisaties, kwaliteitscentra, ... in voornamelijk bosbeheer. In de werking werden via het European Arboricultural Council ook de contacten met de boomverzorgingssector aangehaald. Vlaanderen is intussen voorloper bij het uitreiken van kettingzaagcertificaten. Op de algemene vergadering in Barcelona werden Duitsland, Nederland, Frankrijk en Spanje als Nationaal Agentschap toegevoegd. Voor het jaareinde trad ook Oostenrijk nog toe en intussen heeft ook Italië zijn kandidatuur ingediend.

### 3.12.8 Groene prikkels

Leaderproject Vorselaar: Verrassend Natuurlijk, pilootproject 'Prikkels voor een groener en leefbaarder plattelandsdorp'

Dit pilootproject liep van januari 2012 tot en met 31 december 2013 en werd gefinancierd via LEADER, het Europees subsidiëringsprogramma voor plattelandsontwikkeling (Liaison Entre Actions de Développement de l'Economie Rurale). Via samenwerking met gemeente Vorselaar beoogde inverde als partner in dit project mee invulling te geven aan de ViA-doelstelling 'Groen en dynamisch stedengewest Vlaanderen' (Pact 2020) om Vlaamse steden en gemeenten groener, biodiverser en milieu- en klimaatvriendelijker te maken. Om de focus niet alleen op grote steden te leggen en het Groen in de Stad-project naar een plattelandscontext te vertalen, kwam de samenwerking met de plattelandsgemeente Vorselaar tot stand. Via informatie- en kennisuitwisseling van bestaande of vernieuwende, creatieve ideeën rond groen (groene prikkels) werd de gemeente Vorselaar samen met diverse lokale partners aangezet tot vergroenen zodat de groenere uitstraling van Vorselaar voorbeeld stellend zou kunnen zijn voor andere Leadergemeenten of -regio's.

De bijdrage van inverde bestond eruit om informatie, inspiratie, expertise te verlenen over thema's zoals gevel- en tegelgroen, verblijfgroen, speelgroen, verkeersbegeleidend groen, Harmonisch park- en groenbeheer, veteranenbomen, gerichte bomensnoei, praktische opmaak van bomenbeheerplan, pesticidenvrij beheer, bermbeheer enz. Dit gebeurde aan de hand van infomomenten, deelname aan diverse (participatie) processen, die gemeente Vorselaar vanuit diverse invalshoeken rond vergroenen wenste op te zetten en op basis van de noden bepaalde specifieke vormingen voor de gemeente medewerkers aan te leveren.





Diverse acties werden gerealiseerd:

- **uitstraling dorpskern + linten:** aanleg duurzame en streekeigen beplantingen (snoefhagen van aalbessen, kastanje omheiningen, ontsluiten en toegankelijk maken van een buurtbosje, aanmaak 'instant groen' canvassen met lokale landschapsgezichten op herashekken (exterieur) en aankleding inkomhal gemeente Vorselaar (interieur).
- **bebloemen van gemeente:** op diverse plaatsen in dorp werden in boomcirkels langbloeiende bloembollen- en wilde bloemenweidemengsels aangebracht.
- **participatie van burgers en verenigingen bij creëren van meer groen thuis en in straatbeeld en via sensibiliseringsacties:**
  - aanmaak van verstelbare moestuinbakken uit recyclagehout in samenwerking met Katholieke Hogeschool Kempen (KHK)/Thomas More voor mindervaliden/gepensioneerden van Woon- en Zorgcentrum Hof te Lande en van gezinsvervangend tehuis De Troon. De verstelbare bakken werden tijdens Dag van het park in juli 2012 officieel in gebruik genomen.
  - organisatie van workshop **Tuinieren in potjes en bakken** voor bewoners sociale woningen
  - organisatie bebloemingswedstrijd 'De schittering' met bewoners service flats
  - aanleg en uitbating van samen moestuin de "Tuinfluiter": kleine volkstuintjes die op een duurzame en ecologische manier worden beheerd. De gemeente stelde hiervoor een restperceel ter beschikking dicht bij dorpscentrum. Deze actie gebeurde in samenwerking met VELT, Welzijnsschakel 't Kiertje en tuinierders om de doelgroep van kansarmen te kunnen bereiken en toegang tot gezonde voeding te geven.
  - aanleg kruidentuin in samenwerking met Natuurpunt en de gemeentelijke basisschool De Knipooog
  - aanmaak van groen kunstwerk in samenwerking met Kunstkring Vorsarte
  - voorzien van binnengroen in gemeentehuis met luchtzuiverende planten in burelen (plantenproject meter/peterschap)
  - organisatie van een inspiratie dag voor andere legergemeenten van regio Balen, Geel, Lille, Kasterlee, Meerhout, Retie Arendonk, Baarle-Hertog, Hoogstraten, Merksplas, Ravels, Rijkevorsel, Brecht, Essen, Kalmthout en Wuustwezel, Grobbendonk
  - opmaak van een inspiratiebrochure voor andere gemeenten, met duiding van de gerealiseerde acties en vermelding contactgegevens. Deze inspiratiebrochure werd via diverse kanalen verspreid.

## 3.13 Publicaties: uitgever en/of auteur

### 3.13.1 Nieuwe publicaties

In 2013 stond inverde mee in voor de realisatie van een nieuw Technisch Vademecum Harmonisch Park- en Groenbeheer, dit maal met als thema recreatieve infrastructuur. Dit vademecum brengt een overzicht van alle mogelijke infrastructuurelementen in bossen, natuurgebieden en parken. Voor elk infrastructuurelement worden ontwerp- en beheerrichtlijnen geformuleerd die verduidelijkt worden aan de hand van technische tekeningen.

Daarnaast publiceerde inverde in samenwerking met Fôret Wallonne een 'knoppenwaaier', een handig zakboekje in de vorm van een waaier waarmee de gebruiker 36 van de meest in België voorkomende bomen en struiken kan leren herkennen in de winter. Deze handige gids komt van pas voor zowel de professional als de natuurliefhebber, jong en oud.

Een derde boeiende publicatie was de reisgids ontSPANNENDE natuur, in samenwerking met Roularta. Deze publicatie brengt een overzicht van de recreatieve mogelijkheden in en rond alle domeinbossen en natuurgebieden van het Agentschap voor Natuur en Bos.





# 4. INVESTEREN IN NAAM VAN HET ANB

## 4.1 Inleiding

De opbrengsten uit de valorisatie van natuurgebieden worden niet enkel geïnvesteerd in de kennis van de beheerders van die natuurgebieden zoals in vorige hoofdstukken toegelicht maar eveneens in projecten die een duurzaam, veilig en efficiënt beheer van onze Vlaamse natuur bevorderen. Bovendien focussen we met investeringen in Groen in de Stad en diverse vastgoedprojecten op een betere toegankelijkheid en beleving van ons groene patrimonium bij het brede publiek.

## 4.2 Coördinatie van Groen in de Stad

De opzet van het derde projectjaar GidS is vierledig:

- het uittekenen van de provinciale GidS-werking
- het uitbouwen van ondersteunende communicatietools
- het herdenken van de subsidieprogramma's
- het uitwerken van thematische kennisinstrumenten en de kennisdeling in de vorm van opleidingen.

### 4.2.1 Projectcoördinatie en uittekenen provinciale werking

Een thematische jaarwerking en meerjarenplanning ritmeren de programmawerking en brengen een rode draad in de communicatie. Er vonden drie aanspreekpuntenoverlegmomenten plaats, per beurtrol georganiseerd door en in een andere provinciale dienst. Na elk overleg vond een terreinbezoek plaats (stadslandbouw Antwerpen, vergroende schoolspeelplaatsen Leuven, reconversie mijnsites Genk).

Groen in de Stad was aanwezig op het IHD-forum om in 2014 een gelijkaardig forum voor Groen in de Stad te organiseren. Dan moeten ook de provinciale GidS-werking, provinciale actieplannen en de projectentabel Groen in de Stad op punt gesteld worden.

### 4.2.2 Kennis en kennisdeling

#### 4.2.2.1 Technische Vademecums

De technisch Vademecums worden ontwikkeld door het ANB ter ondersteuning van groenbeheerders en kaderen binnen de beheersvisie Harmonisch Park- en Groenbeheer (HPG).

Het TV **recreatieve infrastructuur** werd voorgesteld op een studiedag die volledig uitverkocht was en veel positieve feedback en goede evaluaties kreeg. Het vademecum **heesters** zal gefinaliseerd worden eind september 2014. De studiedag zal doorgaan in het voorjaar van 2015.

#### 4.2.2.2 Andere kennisinstrumenten

De opdracht **Ecowijken** werd gefinaliseerd in oktober. In het kader van deze studie geeft GidS mee input aan SumResearch voor de opmaak duurzaamheidsmeter door LNE. .a.v. deze studie wordt het jaarthema 2015 'wonen en groen'.

De **brochure 'Investeer in groen, winst verzekerd'** werd verdeeld op 1000 exemplaren. Er gebeurde een tweede druk. De publicatie wordt regelmatig genoemd in de media en kan op de belangstelling van andere spelers rekenen. Er is ook interesse van de Stadsmonitor en INBO om samen verder te werken rond urbane ecosysteemdiensten.

Het handboek over het **beheer van veteranobomen** werd voorgesteld aan de cel beheer van het ANB. Het project VETree loopt.

### Opleidingen

De lesgevers HPG en de docenten HPG van de hogescholen kregen een **bijscholing** over het vademecum kruidachtigen en **evalueerden het lesgeverssysteem**. Er werd een voorstel voor aanpak in de toekomst uitgewerkt met onder meer enkele nieuwe opleidingen als begraafplaatsen, graslandbeheer in de stedelijke omgeving en stedelijk groenplan. We werken aan een opleidingsformat om alle vademecums in één presentatie/les toe te lichten.

De **Tree Worker-opleiding** werd herdacht en in een lesrooster gegoten. Er vonden twee **European Tree Worker examens** plaats en één **European Tree Technician examen** in samenwerking met Belgian Arborist Associations en INBO.

De **bomenwijzer** werd geïntegreerd in het online kennisplatform Ecopedia en geïntegreerd in de nieuwe geografische tool ontwikkeld door INBO in het kader van de digitalisering van hun tool 'Bodemgeschiktheid van Bosbomen (BOBO)'. Het INBO zal zijn informatie beheren en visualiseren binnen de Bomenwijzer.

Er komt een **opleidingspakket tot polyvalente arbeider natuur en bos van ex-gedetineerden** (inclusief stage en ontwikkeling natuurreservaat op terrein gevangenis) in het Penitentiair Schoolcentrum Hoogstraten. Partners zijn SPK, Natuurwerk en inverde. Financiering komt van de VDAB en het ANB.

### 4.2.3 Beheerplanning

Er komt een **Actieplan Stadsbossen** waarin het stadsbos van Mechelen wordt meegenomen als concrete case.

Het selectiebestek van de ontwerpwedstrijd voor de **Groenpool Oud-Vliegveld** is klaar. De ontwerpwedstrijd wordt gelanceerd na overeenkomst met W&Z over concessievergoeding.

In het **standaardbestek 250** werden enkele bepalingen over bomenbeheer herschreven.

Met betrekking tot **begraafplaatsen** worden een visie, een beleidstraject en een voorstel voor opleidingen uitgewerkt. Hiermee willen we beantwoorden aan een actuele vraag bij lokale besturen.

## 4.2.4 Communicatie en netwerking

In 2013 werd een reflectienota opgemaakt met betrekking tot de strategische communicatie van Groen in de Stad. De nota zal uitgevoerd worden vanaf 2014.

De steden Brugge en Brasschaat sleepten een prijs in de wacht op de finales van **LivCom**, de Awards voor Liveable Communities. Brugge won een Golden Award in de categorie steden van 75.000 tot 150.000 inwoners en kreeg ook de Criteria Award voor 'Community Participation' (dit is een Award over de categoriën heen). Brasschaat nam met het project 'Campus Coppens' (een voormalige legerkazerne die omgebouwd werd tot een duurzaam bedrijventerrein) deel aan de project-categorie 'Socio-Economic projects' en won daar een Golden Award.

Centraal event voor de **Dag van het Park** was een geslaagde netwerklunch op de première van de film Epic. Hier werd de publicatie 'Investeer in Groen, winst verzekerd' officieel voorgesteld.

Het voorbereidende traject met workshops en gebruikersinterviews voor de **nieuwe site** van Groen in de Stad werd opgestart in het najaar.

De virtuele ideeënmuur **www.mijngroenidee.be** staat online sinds de Dag van het Park 2013. Het grote publiek, studenten en ontwerpers zullen uitgedaagd worden om een Award te behalen.

Groen in de Stad sprak op het minisymposium ter gelegenheid van de Dag van de Openbare Ruimte, was actief aanwezig op Stadslab 2050 in Antwerpen en op de Trefdag Innovatieve Steden. Verder overlegde GidS mee over het masterplan natuur Lommel, over de link tussen natuur en cultuur met Z33, over de gewenste reconversie van het park van Zelzate en over een eventueel gezamenlijke campagne in 2015 met Natuurpunt. We organiseerden en namen deel aan de Ateliers 'In Between' over publiek groen in de Vlaamse rand rond Brussel. We namen ook deel aan een stuurgroepvergadering over een biodiversiteitstoets bij ruimtelijke ontwikkelingen (Vrienden Heverleebos en Meerdaalwoud i.o.v. Provincie Vlaams-Brabant) en aan een strategieworkshop Tuinieren (Provincie Vlaams-Brabant).

## 4.2.5 Atelier In Between

Naar aanleiding van de expo 'In Between' in het Kasteel van Gaasbeek en het flankerend beleid open ruimte in het Vlaams Strategisch Gebied rond Brussel organiseerde Architecture Workroom Brussels aan de hand van cartografisch en beeldmateriaal enkele ateliersessies rond de thema's productief landschap, woonlandschap en resiliënt metropolis toegepast op Brussel en de rand. Een slotdag rond dit traject is gepland in januari 2014.

## 4.2.6 Subsidies

De provinciale laureaten van de projectoproep 'Groen in de Stad' 2013 waren Maldegem, Vorselaar, Veurne en Rotselaar. Er werd geen laureaat aangeduid voor Limburg. De Vlaamse Regering kende de subsidie voor Vlaamse laureaat toe aan de Stad Antwerpen voor het project Droogdokkenpark.

Minister Joke Schauvliege kende een subsidie toe aan de Lommelse Ondernemersclub voor het project 'Lommelse Ondernemingen geven kleur aan de stad', aan de Gentse Floraliën voor het project 'In Corpus Natura', aan de vzw Strategische Projectenorganisatie Kempen voor het project 'bos- en natuurbeheer als kans voor toekomstige ex-gedetineerden', aan de gemeente Vorselaar voor het project 'vergroenen nutskasten' en aan de gemeente Beerse voor het project 'Biodiversiteit en industrie: Beerse als model voor Vlaanderen'.

## 4.2.7 Europese projecten

Het LEADER-project in Vorselaar rond de vergroening van de dorpskern werd op 3 oktober voorgesteld op een studie- en inspiratiedag voor de gemeentebesturen van dat LEADER-gebied. Een mooie inspiratiebrochure bundelt foto's en tekst en uitleg over de verschillende realisaties. LIFE NOPE (No Pesticides) werd ingediend en het Project VETree loopt.

## 4.3 Beheer van vastgoed in eigendom van inverde

In 2013 werden de werken opgestart in het Zwin, waar inverde bouwt aan een nieuw kijkcentrum. Het project loopt in samenwerking met de Provincie West-Vlaanderen, die als projectverantwoordelijke fungeert.

Verder is inverde, na de opstart in 2012, samen met het ANB verder gegaan met de uitrol van het loodsproject. Er werden twee nieuwe loodsprojecten opgestart (loods Zedelgem en loods Turnhout), waardoor er momenteel zeven lopende projecten zijn. Voor een vijftal loodsen loopt de ontwerp- of vergunningsfase. De eerste stenen zullen in 2014 gelegd worden.

Voor het loodsproject werd er constructief samengewerkt binnen de stuurgroepen (inverde, ANB, AFM, architect) om de diverse projecten zo efficiënt mogelijk te realiseren. Naast de technische realisatie hebben we ook de nodige tijd besteed aan externe en interne communicatie. De externe communicatie betrof vooral overleg met andere overheden (Onroerend Erfgoed, gemeentes, Ruimte Vlaanderen...), nutsmaatschappijen en plaatselijke belangengroepen. Via interne communicatie zorgen we ervoor dat de projecten gedragen worden binnen de plaatselijk buitendiensten door de wachters en arbeiders.

Onderstaande tabel geeft een stand van zaken weer:

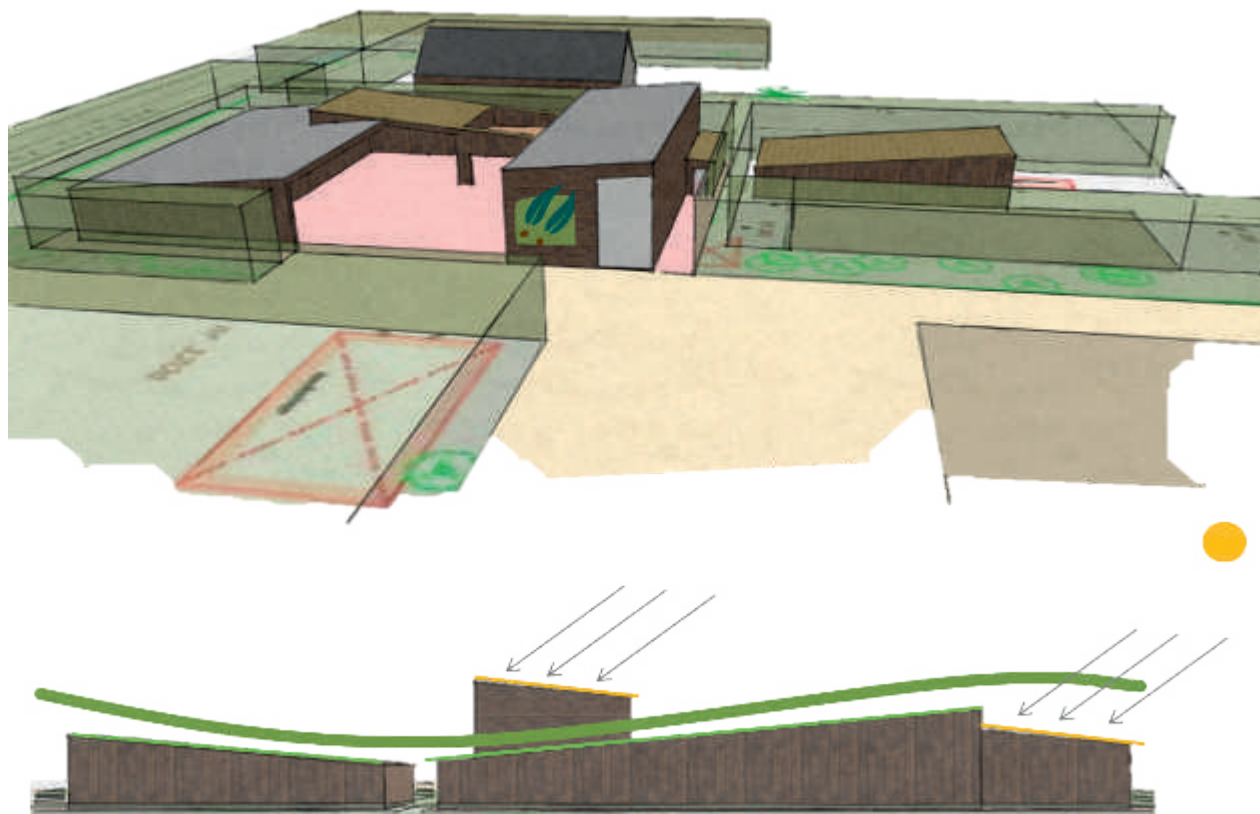
	Raming inclusief studiekosten excl. BTW	Voor-overleg	Architect aangesteld	Stedenbouwkundige vergunning en milieuvergunning ingediend	Gunstig advies stedenbouwkundige en milieuvergunning	Lastenboek opgemaakt	Oprichting in aanbesteding	Aannemer aangesteld
Rijkevorsel	460.000	x	x	x	x	x	x	x
Olen	1.285.000	x	x	x	x	x		
Hechtel-Eksel	1.770.000	x	x	x		x		
Willebroek	1.385.000	x	x	x		x		
Heiwijk	1.500.000	x	x					
Zedelgem	1.600.000	x						
Turnhout	Nog onbekend	x						

Tabel 7: Stand van zaken investeringen loodsen



Een blik op de toekomst:

- Hechtel-Eksel
- Willebroek
- Olen
- Heiwijk



Het vastgoed dat reeds in eigendom is van inverde zoals de Grooten Hof, het Hof Ter Linden en het kasteel in Groenendaal wordt verder beheerd door inverde. Waar mogelijk wordt voor tijdelijke verhuur gekozen, in afwachting van de start van de renovatiewerken.

## 4.4 Instandhouding van ANB vastgoed (incl. vastgoed concessies)

Inverde beheert voor het ANB diverse gebouwen die het agentschap niet langer nodig heeft voor het beheer van haar domeinen. Inverde zorgt in deze gevallen voor een nieuwe natuurgerichte invulling met externe financiering. Zo wordt het vastgoed gerenoveerd en goed onderhouden en belast dit vastgoedbeheer niet langer de operationele budgetten op de leefmilieubegroting. Er worden bovendien externe middelen gegenereerd die in nieuwe natuurprojecten kunnen geïnvesteerd worden.

De kasteelhoeve in het Park van Groenenberg te Lennik werd in januari 2013 in concessie gegeven aan een zelfstandig kunstenaar - tekenaar. Gedurende de zomer organiseerde onze concessionaris de tentoonstelling 'De onmogelijkheid van bomen' in de bijhorende tentoonstellingsruimte 'Green Hill'.

De Torenwoning Ter Rijst, aan de ingang van het Park Ter Rijst te Pepingen, werd in maart 2013 in concessie gegeven. De concessionaris heeft het goed gerenoveerd en gebruikt het als woning, architectenburo en fotostudio. In de loop van 2014 opent 'GE RUST Bed & Breakfast' met twee gastenkamers er haar deuren.

De boswachterswoning 'Boshuis' in Buggenhoutbos werd in april 2013 in concessie gegeven met het oog op renovatie en private bewoning. In mei 2013 werd voor de oranjerie in het park van Vordenstein te Schoten een concessie afgesloten: Onder de naam 'Oranjerie De Vlinder' komt er een laagdrempelige en kleinschalige eetgelegenheden met medewerkers met een verstandelijke beperking en autismespectrumstoornis. Oranjerie De Vlinder opent in het voorjaar van 2014 na de nodige instandhoudingswerken.

De hoeve in het Liederkerkebos in Ternat werd in concessie gegeven aan een communicatiecoach en wandeltherapeut en omgedoopt tot 'De Oase'. Hier zullen vanaf 2014 wandel- en stiltetherapieën georganiseerd worden.

In de hoeve 'Het Spoor' te Bierbeek zal vanaf april 2014 een paalkamping worden ingericht en zullen de concessionarissen workshops organiseren omtrent ecologisch en duurzaam leven. De tuin zal onder meer worden ingericht als een open ecologische leefruimte.

De boswachterswoning 'Ravels- Zuid' in de bossen van Ravels werd in december 2013 in concessie gegeven aan de sociale VZW Talander, die de woning zal gebruiken als project voor begeleid wonen van mensen met een verstandelijke beperking. In december 2013 werd tevens een concessionaris gevonden voor de uitbating van de zeer mooi gerenoveerde Belle Epoque-villa te Hoeilaart als Bed&Breakfast. Opening van deze B&B 'Hippo-Droom' is voorzien tegen april 2014.

Aan de conciërgewoning aan het Fort van Steendorp te Temse werden dit jaar renovatie-en inrichtingswerken uitgevoerd door de concessionaris-imker. Er werden tevens een educatieve bijenhal en infopunt opgericht. De Bed & Breakfast 'Bij Het Fort' opent in het voorjaar 2014 met twee gastenkamers.

Het Spaans Huis in het Park van Tervuren, dat in 2012 in concessie werd gegeven aan 3WPlus, draait ondertussen op volle toeren: het is een sociaal-culturele en recreatieve ontmoetingsplaats waar de vele wandelaars een streekproduct kunnen degusteren op de nieuwe terrassen of in de oude Gordaalmolen. Sinds kort wordt daar ook een exclusief bier aangeboden, de Tervuro.



Ook de Jacht 500 in Heverlee en De Voorste Luysmolen in Bocholt lopen als een trein. De Jacht 500 doet dienst als onthaalpunt tot het Heverleebos en het Arboretum en kan als groepsonthaal gereserveerd worden voor een vergadering of een maaltijd. In het Molenaarshuis De Voorste Luysmolen, baat de onderconcessionaris een erg gezellige herberg uit waar gewerkt wordt met artisanale producten.

## 4.5 Zonnepanelen op loodsen ANB

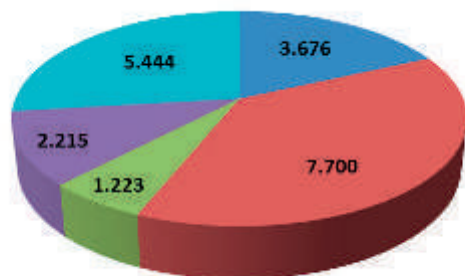
In 2013 werd er niet geïnvesteerd in zonnepanelen. Het totale vermogen van alle panelen die in de voorgaande jaren werden geïnstalleerd bedraagt 112 KiloWattPiek. Goed voor ongeveer 98.500 Kwh groene stroom per jaar.

Voor inverte resulteert het project in een positieve netto contante waarde. Dit wil zeggen dat, indien enkel de GSC in rekening gebracht worden, er waarde gecreëerd wordt tegen een rendement van 5,4%. Indien we de stroom (aan de huidige marktprijs) verminderd met de netvergoeding in rekening brengen, bekomen we een rendement van 11% per jaar.

## 4.6 FSC certificering

### FSC Groepscertificaat ANB

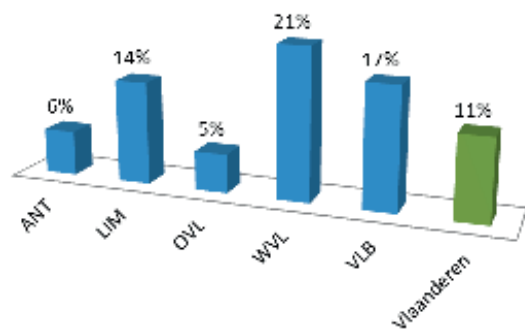
Eind 2013 telt Vlaanderen 20.258ha FSC- gecertificeerd bos via het groeps-certificaat van het ANB. In 2013 werd 1.611ha bijkomend gecertificeerd.



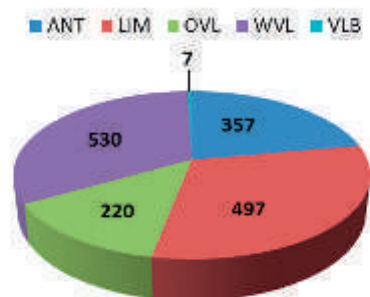
Figuur 10: Totale Vlaamse FSC bosoppervlakte (20.258ha)

Limburg blijft in absolute oppervlakte de belangrijkste provincie met FSC- bosareaal. De relatieve 'FSC-index' (FSC-oppervlakte t.o.v. het totale Vlaamse bosareaal<sup>1)</sup>) is sinds 2013 het hoogst in West-Vlaanderen (21%), een opvallend gegeven. Globaal kent Vlaanderen een FSC- index van iets meer dan 11%.

(1) Cijfers Vlaams bosareaal gebaseerd op 'De Boswijzer 2010' ([www.natuurenbos.be](http://www.natuurenbos.be))



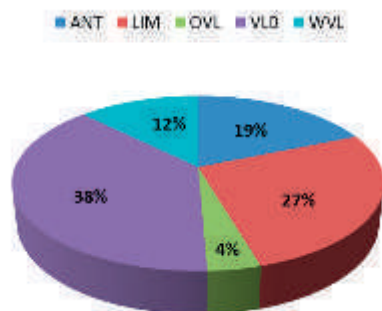
Figuur 11: Relatieve FSC index



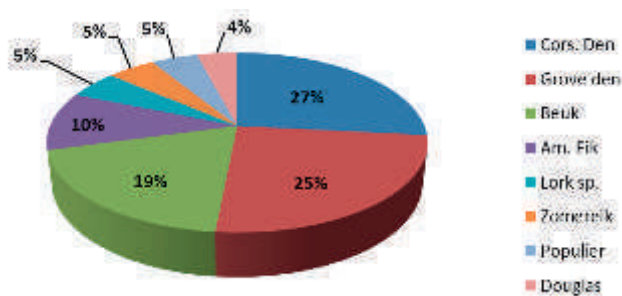
Figuur 12: Bijkomende FSC-oppervlakte 2013 (1.611 ha)

### Verkocht FSC-hout

In 2013 werd in de Vlaamse FSC-bossen 90.010m<sup>3</sup> hout gekapt en verkocht. Dit betekent een lichte daling tegenover 2012. Sinds 2006, het begin van het FSC- groepscertificaat, is 2013 het eerste jaar waarin de stijgende lijn van volume aangeboden FSC-hout doorbroken wordt. Vorig jaar was nog circa de helft van het FSC- hout afkomstig uit Limburgse bossen, in 2013 is dat beperkt tot ruim een kwart (27%) en neemt Vlaams Brabant terug het voortouw (38%). Logischerwijs vertaalt dit zich in een daling van het aandeel naaldhout (57%) ten opzichte van 2012 (toen bijna 70%).



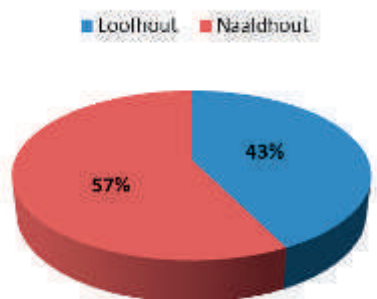
Figuur 13: Verkocht FSC hout 2013 (90.010 m<sup>3</sup>)



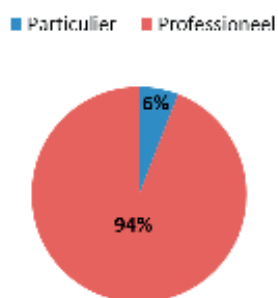
Figuur 14: Aandeel belangrijkste soorten verkocht FSC-hout 2013 (90.010 m<sup>3</sup>)

De boomsoorten Corsicaanse den, grove den en beuk blijven ook in 2013 samen ruim twee derden van het totale gekapte volume voor hun rekening nemen.

Het aanbod aan kleine FSC-brandhoutloten, specifiek bestemd voor particulieren, is voor het eerst gekwantificeerd. Deze kleine loten zijn samen goed voor 6% van het totale volume aangeboden FSC-hout.



*Figuur 15: Verhouding naaldhout en loofhout in verkocht FSC-hout 2013*



*Figuur 16: Verhouding type loten verkocht FSC-hout 2013*

### Leden FSC- groep

De FSC-groep telt 67 leden waarvan 25 private en 42 openbare bosbeheerders. In oppervlakte bedraagt het aandeel privé-bossen slechts 1% van het FSC- bosareaal.

De grootste bosbeheerder blijft uiteraard het ANB. Eind 2013 beheerde het ANB 12.087ha FSC- gecertificeerd bos. In totaal verkocht het ANB 68.646m<sup>3</sup> FSC-gelabeld hout uit haar bossen.

### Kwaliteitscontroles

Boscertificering staat of valt met degelijke kwaliteitscontroles. In een groepscertificeringssysteem vinden er zowel interne als externe audits plaats. Tijdens audits worden de leden en hun bosbeheer in de ruime zin (ecologische aspecten, sociale aspecten, arbeidswelzijn en veiligheid, wettelijkheid,...) en uiteraard ook de FSC- eisen uitgebreid gescreend. Interne audits worden uitgevoerd door het ANB, externe audits worden uitgevoerd door een onafhankelijk, door FSC geaccrediteerde organisatie (Control Union Certification).

In 2013 werden er 57 bossen gescreend tijdens een interne audit, waarvan 19 intredeaudits en 38 opvolgaudits. Van de 19 intredeaudits werden er 8 bossen voorlopig niet weerhouden. Tijdens de jaarlijkse externe audit wordt de groepsstructuur en -organisatie doorgelicht en werden tussen 2 en 11 december tevens ook 13 bossen gescreend.

## 4.7 Databank beheerwerken

### 4.7.1 POBW

In de POBW-databank worden alle beheerwerken bijgehouden die uitgevoerd zijn op terreinen in beheer bij het ANB. Door deze gegevens op een gestandaardiseerde manier te verzamelen is het mogelijk om de gegevens te analyseren en zo inzicht te verwerven. Dit leidt onder meer tot een kostenefficiënter beheer.

Vooraleer aan verwerking kan gedacht worden, moeten de gegevens eerst verzameld en ingevoerd worden. Om dit proces te stroomlijnen is in de loop van 2013 een nieuw, alternatief, registratie-scherm ontworpen, gebouwd en na uitvoerig testen in gebruik genomen. Dit scherm sluit beter aan bij de papieren formulieren, zodat de invoer vlotter en met minder fouten kan gebeuren. Er werd van de gelegenheid gebruik gemaakt om nog een aantal andere functies en handigheidjes ook elders in de toepassing in te bouwen.

In 2013 werd van het voorgaande werkjaar een jaarrapport gemaakt. Daarin worden de gegevens op gewestelijk en provinciaal niveau verwerkt. Voor de eerste keer kon er nu ook teruggeblikt worden op een eerder jaar. Een andere, nieuwe, invalshoek in de analyse was de bepaling van de kost van het beheer in functie van het type terrein.

Naast deze klassieke rapportages werden ook heel wat ad hoc rapporten gemaakt en gegevens aangeleverd voor een ruim gamma aan doeleinden binnen de organisatie. Zo werden gegevens uit POBW onder andere gebruikt voor opmaak van jaarplanningen, als input voor parlementaire vragen en verschillende vragen voor meer inzicht in organisatorische aspecten en het relatieve belang van bepaalde beheerwerken in het takenpakket. Voor het project beheermonitoring en kostenevaluatie, getrokken door het INBO, werden eveneens heel wat gegevens aangeleverd uit de geselecteerde domeinen zoals de beheerhistoriek en de relatieve inzet van machines.

De gebruikers kunnen aan de hand van de beschikbare standaardrapporten in POBW ook zelf de databank op heel wat manieren bevragen. Om dit te stimuleren en de mogelijkheden beter bekend te maken werd een opleiding georganiseerd. Voor wie er niet bij kon zijn is een instructie-filmpje gemaakt waarin de rapporteringswerkwijze wordt uitgelegd. Ook voor een aantal andere facetten van POBW-gebruik is een degelijke video gemaakt. Deze zijn nu vanuit de toepassing op ieder moment opvraagbaar als hulpmiddel bij het gebruik. De klassieke kanalen voor ondersteuning namelijk telefonisch, via e-mail, handleiding en lijst met veelgestelde vragen werden eveneens volop benut.

Op vlak van toekomstige ontwikkelingen is verdere uitbouw van POBW afgestemd op nieuwe ontwikkelingen bij de databank voor gebruiksovereenkomsten (OPA) en houtverkoop (IVANHO), om te vermijden dat er te veel overlap zit in gegevens.

In het kader van de ontwikkeling van de planningsmodule voor POBW is de Brits/Nederlandse software CMSi aangekocht. Dit pakket wordt in beide landen al enkele jaren gebruikt om beheerplannen te maken en de uitvoering er van op te volgen, inclusief monitoring. Er werd gestart met het testen van de mogelijkheden en de eventuele inzetbaarheid van deze toepassing voor het Agentschap voor Natuur & Bos.

#### 4.7.1.1 Bosdat

Bij de opmaak van de een beheerplan wordt om de uitgangssituatie te bepalen een inventarisatie opgezet door middel van een groot aantal bosbouw- en vegetatie-opnames. Deze gegevens worden in Bosdat gestockeerd en daar ook geanalyseerd. Deze databank wordt zowel binnen het ANB gebruikt als daarbuiten (bv. studie bureaus, provinciale overheden, universiteiten, bosgroepen, ...). Voor al deze gebruikers werd de vereiste ondersteuning geleverd, dit houdt onder meer in het oplossen van problemen bij de dagdagelijkse werking maar ook hulp bij specifieke rapportering.



## 4.8 Veiligheid

Naar analogie met de vorige jaren werd er verder gewerkt aan het opvolgen van de tekortkomingen komende uit de welzijnsrondgangen uitgevoerd in de loodsen. Dit op het gebied van de zeven welzijnsdomeinen: arbeidsveiligheid, arbeidsgezondheid, ergonomie, arbeidshygiëne, verfraaiing van de werkplaatsen, psychosociaal, leefmilieu.

Er werd niet alleen aandacht besteed aan het rapporteren, maar ook aan het opvolgen van deze tekortkomingen. Verder werden er korte praktijkgerichte opleidingen gemaakt waarbij het onderwerp afkomstig is uit het ongevalonderzoek, de zogenaamde toolboxes. In 2013 ging het om 'heffen en tillen', 'werken met glyfosaat'.

Aan de werknemers van het ANB werden de volgende opleidingen aangeboden: 'Veilig werken op het terrein' en 'werkplekieren lassen' waarbij niet alleen aandacht wordt gegeven aan eigen veiligheid maar ook aan de veiligheid van de collega's in de werkomgeving.



# 5. ORGANISATIE-ONDERSTEUNENDE ACTIVITEITEN

## 5.1 Personeelszaken

### 5.1.1 Personeelsbeheer

Inverde telt 45 personeelsleden op 31/12/2013. In 2013 startten er vijf nieuwe personeelsleden.

De 45 personeelsleden staan samen voor een personeelsinzet van 37,9 voltijds equivalenten. Ongeveer een derde van de personeelsleden werkt deeltijds (4/5<sup>e</sup> of minder). Iets meer dan de helft van de personeelsleden zijn vrouwen (55,5%). De gemiddelde leeftijd bedraagt 40 jaar. Ook in 2013 schakelde inverde verschillende stagiairs en jobstudenten in.

### 5.1.2 Interne vorming

In 2013 volgden onze collega's 1080 uur opleiding. De organisatie betaalde hiervoor totaal 15.335,2 euro inschrijvingsgeld. Er werd vooral aandacht besteed aan de individuele opleidingsnoden, die aan bod kwamen in de planningsgesprekken.

Verder zijn er twee trajecten vorm gegeven. Een eerste rond efficiënt werken; een tweede traject was een basisvorming EHBO.

## 5.2 Financiën

Om de organisatie op een moderne manier verder te kunne blijven ondersteunen is in 2013 beslist om een nieuw boekhoudpakket te implementeren. Dit pakket zal vooral toelaten om meer details op te nemen in de boekhouding en nog beter te rapporteren over de lopende projecten en de algemene stand van zaken van de financiën van inverde.

Daarnaast is er ook vanuit financiën de aanzet gekomen om de stockage en verzending van onze publicatie onder te brengen bij een logistieke partner. Op die manier werd het proces rond de boekenverkoop verder geprofessionaliseerd.

## 5.3 Externe communicatie

### 5.3.1.1 Externe communicatie inverde

Op het vlak van communicatie werden ook in 2013 verschillende nieuwe acties ondernomen naar verschillende doelgroepen. Hierbij maken we gebruik van zowel de traditionele dragers (bv. brochures, flyers, folders) als van digitale media (elektronische nieuwsbrieven, e-mailings, variërende banner in de e-mailondertekening).

In 2013 sloot inverde een samenwerkingsovereenkomst af met communicatiebureau RCA. Dit bureau zal strategisch communicatie-advies verstrekken op het vlak van interne communicatie (inverde én ANB), de strategische ANB projecten en de externe communicatie van inverde. In mei 2013 ging de nieuwe webmaster van start. De vernieuwing van de website die in 2012 werd aangevat, werkt zij verder uit en via google analytics monitort zij de bezoekersaantallen van de website.

De digitale nieuwsbrief kreeg een nieuwe look en ook hier zijn we gestart met het tracken van de resultaten. Er worden parameters meegegeven aan de mailing waardoor we zien hoeveel kliks de nieuwsbrief produceert. De resultaten (gemiddeld 8%) tonen aan dat de CTR (click-through-rate) of klikratio van de inverde nieuwsbrieven beduidend hoog ligt. De gemiddelde CTR voor de sector ligt rond de 5%. De belangstelling is dus groot.

Sinds de start van de webmaster is inverde ook actief in de sociale media. We hebben nu een eigen facebook pagina, een linkedIn profiel en een youtube kanaal.

In 2013 hadden we opnieuw de gelegenheid om samen te werken met topfotograaf Michiel Hendryckx. Tijdens de inteam+ tweedaagse maakte hij een portret van alle nieuwe teamleden en een nieuwe groepsfoto .

De nieuwe webmaster begeleidde in 2013 ook de grafische vormgeving van de nieuwe website ecopedia. Zie voor meer uitleg over ecopedia ook 3.10. Een ander zeer geslaagd initiatief was de tweede editie van de zomerwedstrijd. Net als in 2012 was dit een groot succes met bijna 4000 deelnemers.

### **5.3.1.2 Externe communicatie voor het ANB en inverde**

Inverde coördineert sinds december 2012 de interne communicatie van het ANB en inverde, in nauwe samenwerking met de provinciale communicatiemedewerkers.

Inverde stelt aan het ANB een webmaster ter beschikking voor het onderhouden en voeden van de websites en het verder uitbouwen van de sociale media.

Inverde zorgt met inverdevent voor ondersteuning bij het organiseren van studiedagen en conferenties. Afhankelijk van de behoefte van het ANB, gaat deze dienstverlening van het praktisch organiseren tot het inhoudelijk mee vorm geven van deze evenementen.

Verder staat inverde in voor de vermarkting van de boeken en technische vademecums van het ANB. Deze dienstverlening omvat naast regelmatige communicatie over de publicaties ook het beheer van de stock, de administratieve verwerking en de verzending.

Inverde bood ondersteuning bij de uitwerking van de zogenoemde Bobby campagne. Dat is een leuke gadget bij wijze van bedankje voor hondenbaasjes die hun hond aan de lijn houden in de domeinen van het agentschap.

Ook op lay-outmatig vlak kon inverde diensten aanbieden aan het agentschap. Onze eigen grafische medewerkster zorgde voor een piekfijne opmaak van het ondernemingsplan en budgetplan 2013 en voor de uitnodiging en flyer voor het benefietconcert 'Cultuur zit in onze natuur'. Voor de opmaak van het Ondernemingsplan 2014 werd een externe graficus ingeschakeld.

Dit is een eerste stap in de betere integratie van beide communicatiediensten ANB en inverde.

### 5.3.1.3 Bosmuseum Jan van Ruusbroec

Begin 2013 werd de een samenwerkingsovereenkomst afgesloten met het CVN (Centrum voor Natuureducatie), voor de publiekswerking van het bosmuseum. Het CVN zal ook instaan voor de natuurateliers.



## ONDERNEMINGSPLAN Agentschap voor Natuur en Bos - 2014 BLIK OP DE TOEKOMST

## 5.4 Interne communicatie

### 5.4.1 Interne communicatie ANB

Inverde coördineert de interne communicatie van het ANB. In 2013 omvatte dit onder andere:

- In samenwerking met RCA ontwerpen communicatiestrategie en -plan
- Coördinatie interne campagnes (Gouden Sprinkhaan, Train je collega)
- Coördinatie interne evenementen (ANB-teamdag, Focus)
- Beheer intranet (inhoudelijk/technisch)
- Copywriting en eindredactie artikels, speechen, ...
- Coördinatie digitale nieuwsbrief
- Advies interne communicatie
- Advies enquêtes

### 5.4.2 Digitale nieuwsbrieven

De maandelijkse inverde-nieuwsbrief werd in een nieuw jasje gestoken:

- We gebruiken nu online applicatie 'Addemar' om de nieuwsbrief te creëren (we gebruiken hetzelfde platform voor de ANB nieuwsbrief)
- De nieuwsbrieven zijn meer visueel en bevatten korte artikels, al dan niet met een link naar het intranet of een externe website
- Je kan documenten linken aan de nieuwsbrief die vervolgens gemakkelijk gedownload kunnen worden.

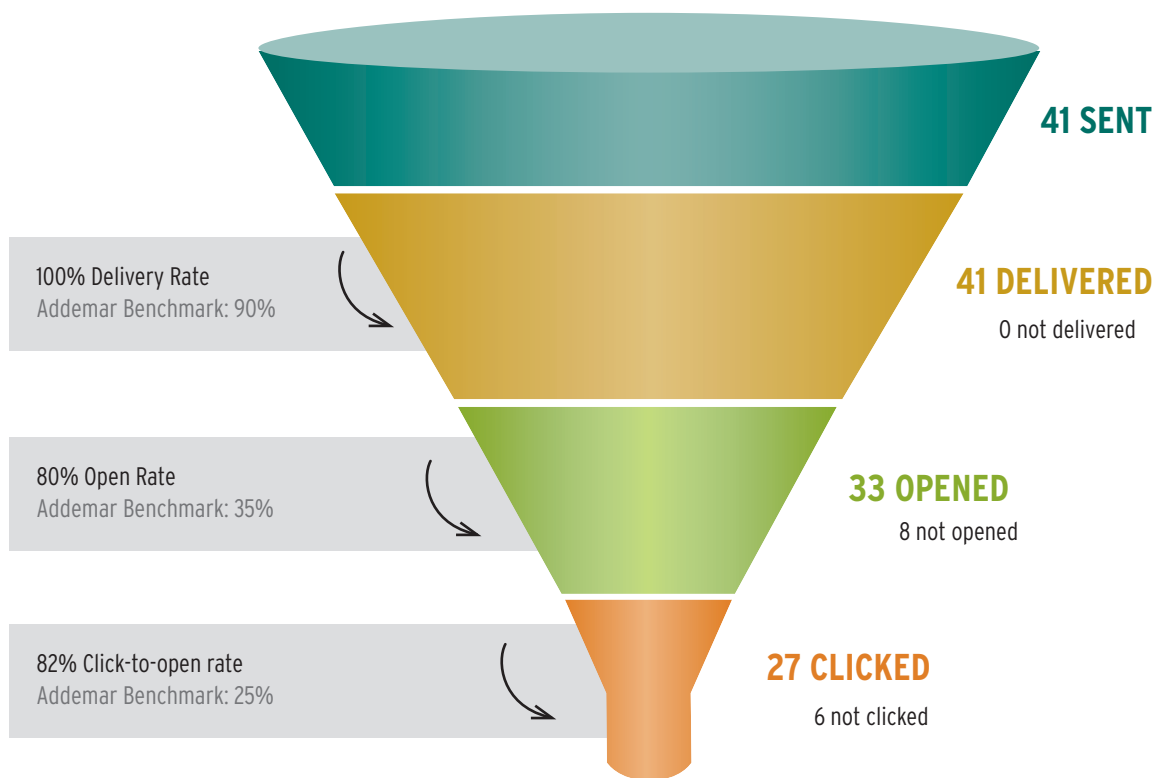
Naast de inverde-nieuwsbrief krijgen de medewerkers ook de tweewekelijkse ANB-nieuwsbrief. Die nieuwsbrief is lichtjes aangepast voor inverde : alle praktische personeelsinfo is verwijderd wegens niet relevant voor inverde.

### 5.4.3 Mailbox

Voor de iets 'officiëlere' boodschappen creëerden we een nieuwe mailbox: 'inverde@ine.vlaanderen.be'.

### 5.4.4 Teamwijzer

Teamwijzer bundelt alle praktische info van de inverde-medewerkers (telefoon, GSM, email, functie) maar ook extra info waarover je je collega's een vraag kan stellen.



figuur 17, Statistieken digitale nieuwsbrieven (november 2013)

### 5.4.5 Intranet

Ook het ANB-intranet is een belangrijk communicatiemiddel voor inverde om nieuws en kennis te delen maar ook om geïnformeerd te worden. Op het intranet voegden we 'inverde' toe aan de navigatiebalk. Vanaf 2014 kunnen we hier alle info rond de dienstencatalogus van inverde plaatsen en zo de werking van inverde transparanter maken voor ANB-collega's.

### 5.4.6 Interne evenementen

Voor Focus maakten we twee filmpjes waarin ANB en inverde-realiserings en diensten verweven waren:

- In het filmpje over de realisaties van 2013 namen we **Train je collega** en **Ecopedia** op.
- Ook het filmpje dat op een grafische manier het ondernemingsplan toelicht, laat duidelijk zien hoe inverde het ANB ondersteunt.

### 5.4.7 Interne campagnes

Aan de interne campagnes die we lanceerden in 2013 (Gouden Sprinkhaan en Train je collega) werd vlot deelgenomen door de inverde-medewerkers.

Met 44 opleidingen en 291 cursisten was Train je collega een zeer geslaagd initiatief.

## 5.5 Kwaliteit

Inverde neemt de kwaliteit van haar werking en dienstverlening ter harte. Dit uitte zich ook in 2013 op verschillende vlakken. Er werden opnieuw verschillende processen uitgetekend en bijgestuurd, de klachtenprocedure leverde weer nuttige input en de tevredenheidscijfers werden gemonitord om continue feedback over de kwaliteit van de cursussen te hebben.

De klachtenprocedure die sedert 2009 gehanteerd wordt, zorgt ervoor dat klachten systematisch behandeld en geregistreerd worden. In 2013 ontving inverde 15 klachten. Deze klachten konden opnieuw op een goede manier en binnen een redelijke tijdspanne afgehandeld worden.

De tevredenheidscijfers liggen traditioneel erg hoog en ook in 2013 was dit niet anders. Niet minder dan 91% van de respondenten geeft aan tevreden of zeer tevreden te zijn over de inhoud van de gevolgde opleiding. De tevredenheidscijfers zijn in bijlage terug te vinden.

Dankzij de hoge kwaliteit van onze opleidingen zijn we erkend door Cedeo. Dit is een onafhankelijke organisatie die klantentevredenheid beoordeelt.

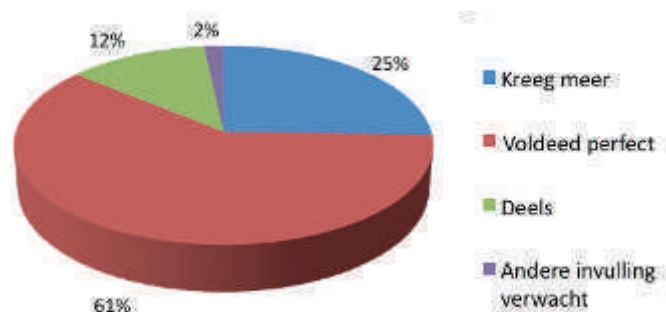




## BIJLAGEN

### Werden uw verwachtingen ingelost?

Voor 86% van onze cursisten voldeed de cursus perfect aan de verwachtingen, of vond men zelfs dat men meer kreeg dan verwacht. Dit is een stijging met 6% tegenover 2012. Slechts 2% had een andere invulling verwacht, voor 12% van de respondenten voldeed de cursus deels aan de verwachtingen.

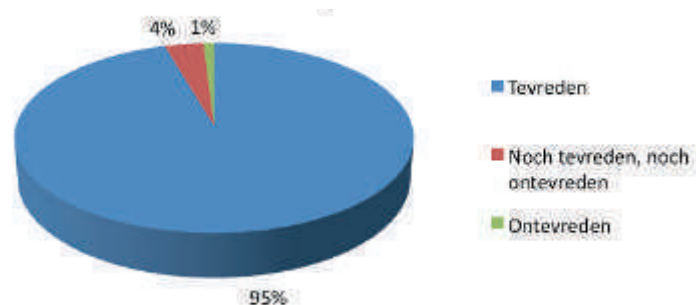


Figuur 18: Inlossen verwachtingen van de cursisten

### Hoe tevreden bent u over...

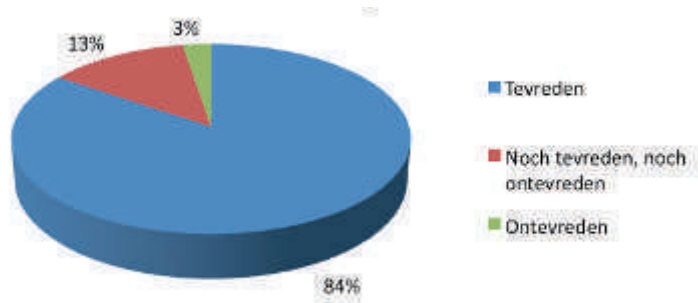
Verschillende deelaspecten van tevredenheid worden apart bevraagd. De grafieken met betrekking tot de tevredenheid over de lesgever, de praktische organisatie en de inhoud van de cursus zijn hieronder terug te vinden. Het aantal respondenten dat aangeeft ontevreden te zijn is steeds minder dan één op twintig respondenten. Het aantal respondenten dat aangeeft tevreden te zijn varieert tussen 84% en 95%.

#### - de lesgever



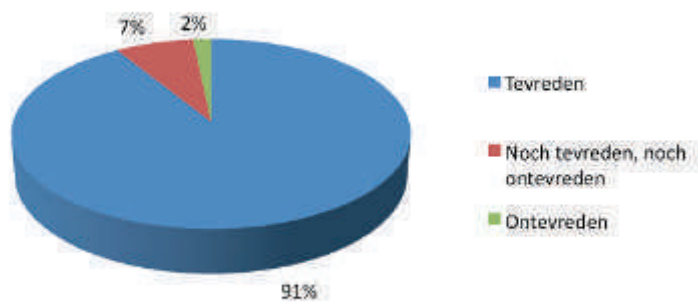
Figuur 19: Tevredenheid over de lesgever

**- Praktische organisatie van de cursus**



*Figuur 20: Tevredenheid over de praktische organisatie*

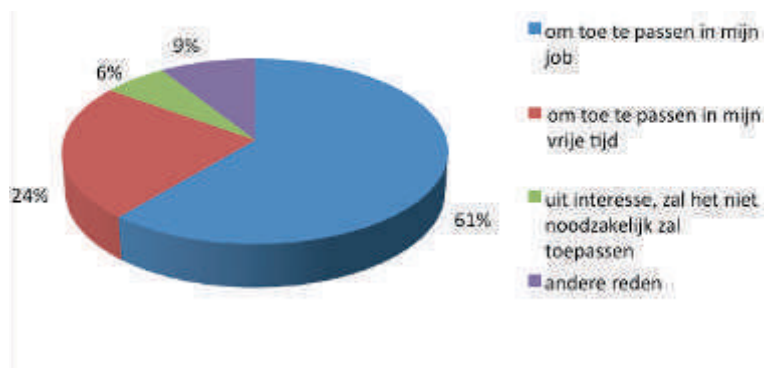
**- Inhoud van de cursus**



*Figuur 21: Tevredenheid over de inhoud van de cursus*

### Reden om de cursus te volgen

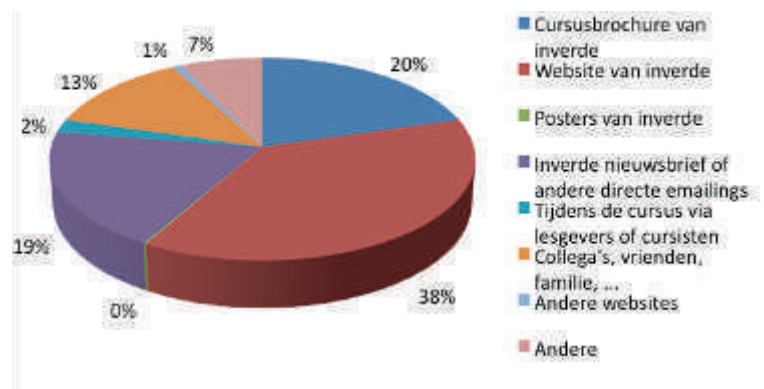
Meer dan de helft van de deelnemers volgt de cursus om professionele redenen. Ongeveer een kwart wil het geleerde toepassen in hun vrije tijd.



*Figuur 22: Reden waarom de cursus gevolgd werd*

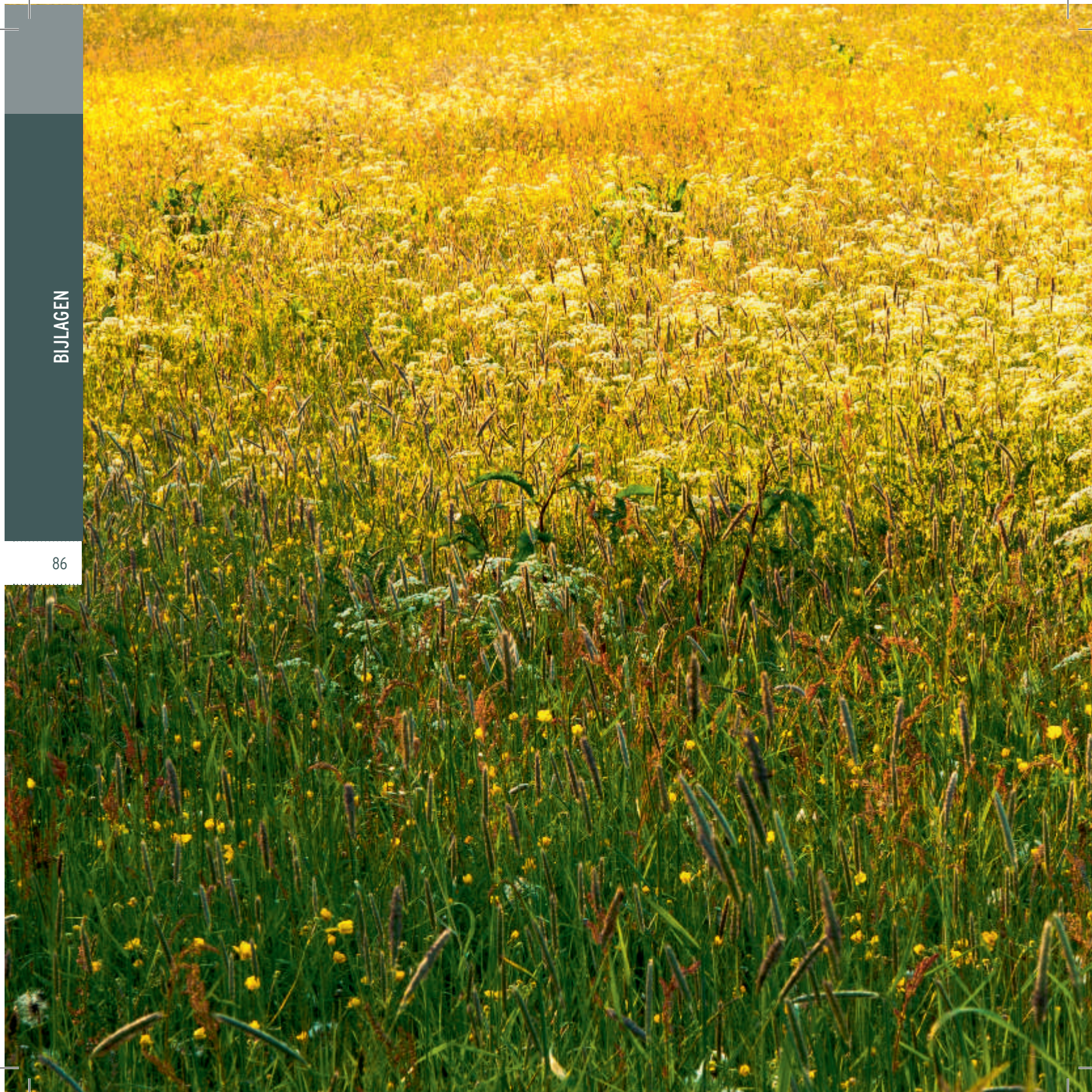
### Via welke weg vonden deelnemers hun weg naar de opleiding?

De website van Inverde blijkt nog steeds het belangrijkste kanaal waarlangs deelnemers de cursus vinden. Ook de cursusbrochure is nog altijd populair: een vijfde van de deelnemers vond hun opleiding daar. Ook de nieuwsbrief lokte bijna een vijfde van de deelnemers.



*Figuur 23: Weg waarlangs de cursist de opleiding vond*









#### **Maatschappelijke zetel Brussel**

Graaf de Ferrarisgebouw  
Koning Albert II-laan 20 bus 22 • B-1000 Brussel  
T +32 2 553 27 23 | F +32 2 553 17 60

#### **Kantoor Groenendaal**

Kasteel van Groenendaal  
Duboislaan 1b • 1560 Hoeilaart  
T +32 2 658 24 94 | F +32 2 658 24 95

#### **Kantoor Groenberg**

Kasteel van Groenberg  
Konijnenstraat 172b • 1602 Vlezenbeek  
T +32 2 454 81 60 | F +32 2 454 86 38