



JAARVERSLAG KINDEROPVANG 2008

Hallepoortlaan 27
1060 Brussel
Kind en Gezin-Lijn: 078 150 100

info@kindengezin.be
<http://www.kindengezin.be>



Kind & Gezin
kind is koning

INHOUD

VOORWOORD	1
DEEL 1: CIJFERS EN FEITEN	2
HOOFDSTUK 1. SCHETS VAN HET OPVANGLANDSCHAP	2
1. <i>Informeel kinderopvang</i>	2
2. <i>Formeel kinderopvang</i>	2
HOOFDSTUK 2. KINDEROPVANG IN CIJFERS.....	10
1. <i>Aantal opvangvoorzieningen</i>	10
2. <i>Evolutie in het aantal aangesloten onthaalouders</i>	22
3. <i>Aanwezige kinderen</i>	23
4. <i>Aantal verblijfsdagen</i>	29
HOOFDSTUK 3. FINANCIERING VAN DE KINDEROPVANG VANUIT DE VLAAMSE OVERHEID	32
Eenmalige vergoeding	34
HOOFDSTUK 4. PERSONEEL IN DE KINDEROPVANG.....	46
1. <i>Begeleiding en management</i>	46
2. <i>Kwalificatievereisten</i>	47
3. <i>Aantal personeelsleden kwalificaties</i>	49
DEEL 2: BELEID	52
HOOFDSTUK 1. HET LOKAAL OVERLEG KINDEROPVANG	52
1. <i>Situering</i>	52
2. <i>Het lokaal beleid kinderopvang in het Vlaams Gewest: een stand van zaken</i>	52
3. <i>Het lokaal beleid kinderopvang in het Brusselse Hoofdstedelijke Gewest</i>	53
4. <i>Ondersteuning van lokale besturen</i>	53
HOOFDSTUK 2. BEVORDEREN VAN DE KWALITEIT.....	55
1. <i>Reguliere dienstverlening inzake kwaliteitsbevordering</i>	55
Thema.....	58
<i>Studiedagen inclusieve opvang van kinderen met specifieke zorgbehoeften</i>	58
2. <i>Medische preventie en veiligheid</i>	59
3. <i>Competentiebevordering en professionalisering</i>	60
4. <i>Klachten over kinderopvang</i>	61
HOOFDSTUK 3. VERNIEUWING VLAAMSE KINDEROPVANG.....	64
1. <i>Situering</i>	64
2. <i>Centra voor Kinderopvang (CKO's)</i>	64
3. <i>Kader voor een vergunningsstelsel in de kinderopvang</i>	65
HOOFDSTUK 4. ACTIEPLAN FLEXIBELE EN OCCASIONELE KINDEROPVANG.....	67
HOOFDSTUK 5. ANDERE BELANGRIJKE ACCENTEN IN DE WERKING	71
1. <i>Uitbreiding van de gesubsidieerde sector</i>	71
<i>Uitbreidingsronde in twee fases</i>	72
<i>Resultaat</i>	73
2. <i>Rondetafeloverleg zelfstandig ondernemen in de kinderopvang</i>	73
3. <i>Kinderopvang op de website van Kind en Gezin</i>	73

4.	<i>Onderzoek naar de impact van de Europese Dienstenrichtlijn</i>	74
5.	<i>Wijziging in het erkennings- en subsidiëringsbesluit voor initiatieven voor buitenschoolse opvang</i>	75
6.	<i>Aanpassing van de regelgeving over de financiële bijdrage van de gezinnen</i>	75
7.	<i>Eenmalige vergoedingen vakantieopvang: zomer/herfst en kerstvakantie 2008</i>	76
8.	<i>Brandveiligheid</i>	76
9.	<i>De kinderopvang in 2009</i>	77
BIJLAGE: REGELGEVING		78
1.	SPECIFIEKE REGELGEVING	78
2.	ANDERE REGELGEVING MET IMPACT OP KINDEROPVANG	85

VOORWOORD

Dit jaarverslag van de afdeling Kinderopvang van Kind en Gezin geeft een overzicht van het belangrijkste cijfermateriaal en de belangrijkste evoluties inzake kinderopvang in 2008. Het is opgebouwd uit twee delen. In het eerste deel worden de cijfers en de feiten weergegeven. Na een algemene voorstelling van de structuur van het huidige Vlaamse kinderopvanglandschap, worden cijfers gepresenteerd over het aanbod en het gebruik, over de financiering van kinderopvang en over het personeel in de kinderopvang. In het tweede deel worden de beleidsmatige aspecten besproken. Hierin wordt aandacht besteed aan het Lokaal Overleg Kinderopvang, de kwaliteitszorg, het vernieuwingsconcept van de Vlaamse kinderopvang, het actieplan flexibele en occasionele kinderopvang en enkele andere accenten in de werking van de afdeling Kinderopvang van Kind en Gezin. Tot slot wordt als bijlage bij het jaarverslag een opsomming gegeven van de regelgeving die op dit moment van toepassing is op kinderopvang en van de regelgeving uit andere sectoren die een impact heeft op de kinderopvangsector.

DEEL 1: CIJFERS EN FEITEN

Hoofdstuk 1. Schets van het opvanglandschap

Een van de kernopdrachten van Kind en Gezin is het instaan voor de regie van de kinderopvang in Vlaanderen en Brussel. Kind en Gezin organiseert zelf geen kinderopvang, maar geeft een attest van toezicht of een erkenning aan de opvang die aan de wettelijke voorwaarden voldoet. Kind en Gezin stimuleert en ondersteunt samen met zijn partners kinderopvanginitiatieven die door andere actoren worden opgezet.

Ouders die hun kind(eren) buitenshuis laten opvangen, kunnen een beroep doen op een waaier van opvangmogelijkheden¹. Hierbij bestaat een onderscheid tussen informele en formele kinderopvang.

1. Informele kinderopvang

Informele opvang is de opvang door grootouders, familie, vrienden of kennissen en de opvang die plaatsvindt in het thuismilieu van het kind (huispersoneel, au pair, babysit, ...). Deze opvang valt buiten de bevoegdheid van Kind en Gezin.

2. Formele kinderopvang

In de formele opvang bestaat er een grote diversiteit van opvangvormen. Enerzijds kunnen we een onderscheid maken tussen erkende (en gesubsidieerde) opvang en zelfstandige opvang met een attest van toezicht van Kind en Gezin. Anderzijds kan er een onderscheid worden gemaakt tussen gezinsopvang en groepsopvang.

	Erkende (en gesubsidieerde) opvang	Zelfstandige opvang
Gezinsopvang	- diensten voor onthaalouders (2.1)	- zelfstandige onthaalouders (2.5)
Groepsopvang	- erkende kinderdagverblijven (2.2) - initiatieven voor buitenschoolse opvang (2.3) - lokale diensten voor buurtgerichte opvang (2.4)	- mini-crèches en zelfstandige kinderdagverblijven (2.6) - schoolopvang (2.7)

1. Soorten formele opvang erkend (en gesubsidieerd) door of met een attest van toezicht van Kind en Gezin

¹ Iedereen die op regelmatige basis en al dan niet tegen betaling kinderen onder de 12 jaar opvangt, moet deze opvangactiviteit melden aan Kind en Gezin. Ouders en verwanten tot en met de vierde graad en opvang die georganiseerd wordt in het thuismilieu van het kind zijn vrijgesteld van deze plicht tot melding.

2.1 Diensten voor onthaalouders

Onthaalouders die aangesloten zijn bij een dienst voor onthaalouders, vangen kinderen in gezinsverband op in hun woning. Ze vangen vooral kinderen op die nog niet naar school gaan en kinderen die deeltijds naar de kleuterschool gaan. Aangesloten onthaalouders mogen maximaal acht kinderen tegelijkertijd opvangen (eigen kinderen tot en met de kleuterschool meegeteld).

Onthaalouders moeten voldoen aan een aantal minimale voorwaarden om zich te kunnen aansluiten bij een dienst voor onthaalouders. Ze zijn niet aan de dienst verbonden door een arbeidsovereenkomst. De dienst selecteert en begeleidt de onthaalouders en brengt hen in contact met ouders.

Diensten voor onthaalouders hebben een minimumcapaciteit van 50 plaatsen. Ze moeten op minstens 220 dagen per jaar opvang aanbieden van minstens 11 opeenvolgende uren tussen 6.30 uur en 18.30 uur.

Aangesloten onthaalouders kunnen ook ruimere opvang aanbieden, bijvoorbeeld vóór 6.30 uur, na 18.30 uur, tijdens het weekend, 's nachts, occasionele opvang en opvang van kinderen met een specifieke zorgbehoefte. Sommige onthaalouders hebben ook een aanbod van buitenschoolse opvang voor kinderen uit de basisschool.

De erkenning van diensten voor onthaalouders door Kind en Gezin houdt in dat de voorziening geregeld geïnspecteerd wordt. Deze inspecties worden verricht door het Agentschap Inspectie Welzijn, Volksgezondheid en Gezin.

Diensten voor onthaalouders moeten voldoen aan een aantal kwaliteitsvoorwaarden op het vlak van opvoeding, begeleiding, ouderparticipatie, personeel, veiligheid, enz. Daarnaast moeten deze diensten ook beschikken over een systeem om aan kwaliteitszorg te doen. Het gaat hierbij om de wijze waarop een voorziening zich organiseert om een bepaald kwaliteitsniveau te garanderen. Dat betekent concreet dat de voorziening haar missie, visie en waarden formuleert en nadenkt over de wijze waarop ze die zal realiseren en over de middelen die ze zal inzetten. Diensten voor onthaalouders moeten hun werking evalueren en nadenken over mogelijkheden om verbeteringen aan te brengen. Een tevredenheidsonderzoek bij de ouders maakt daar deel van uit.

De gezinnen betalen een bijdrage die onder meer gerelateerd is aan hun inkomen. In uitzonderlijke financiële situaties is een verlaagd tarief en zelfs gratis opvang mogelijk. De opvangkosten voor kinderen tot 12 jaar zijn tot op zekere hoogte fiscaal aftrekbaar.

Diensten voor onthaalouders worden gesubsidieerd door Kind en Gezin. De inkomsten die de diensten hebben uit de financiële bijdrage van de gezinnen worden hierin verrekend. Dat betekent dat het

opvangen van kinderen uit gezinnen met een laag inkomen geen nadelige financiële gevolgen heeft voor het werkingsbudget van de dienst. De aangesloten onthaalouders krijgen een belastingvrije kostenvergoeding voor de geleverde opvangprestaties en genieten beperkte sociale rechten.

In het kader van het actieplan flexibele en occasionele opvang dat in het voorjaar van 2007 werd uitgewerkt, kregen een aantal diensten voor onthaalouders een erkenning als gemandateerde voorziening. De inhoud van deze acties wordt verder in dit jaarverslag toegelicht (deel 2, hoofdstuk 4).

2.2 Erkende kinderdagverblijven

Erkende kinderdagverblijven vangen kinderen in groepsverband op. Hierbij wordt een onderscheid gemaakt tussen enerzijds de crèches, die kinderen opvangen die nog niet naar school gaan en ook kinderen die deeltijds naar de kleuterschool gaan, en anderzijds een beperkt aantal peuterscholen voor kinderen vanaf 18 maanden tot wanneer ze naar de kleuterschool gaan. Crèches hebben een minimumcapaciteit van 23 plaatsen, terwijl peuterscholen een minimumcapaciteit van 20 plaatsen hebben.

Erkende kinderdagverblijven moeten minstens 220 dagen per jaar open zijn en moeten op die dagen minstens 11 uur opvang aanbieden tussen 6.30 uur en 18.30 uur. Ze kunnen ook ruimere opvang aanbieden, bijvoorbeeld vóór 6.30 uur, na 18.30 uur, tijdens het weekend, 's nachts, occasionele opvang en opvang van kinderen met een specifieke zorgbehoefte. Sommige erkende kinderdagverblijven hebben een bijkomend aanbod van buitenschoolse kinderopvang, ofwel in dezelfde lokalen (kinderen uit de kleuterschool) ofwel in aparte lokalen (kinderen uit de kleuter- en lagere school).

De erkenning van kinderdagverblijven door Kind en Gezin houdt in dat de voorziening geregeld geïnspecteerd wordt. Deze inspecties worden verricht door het Agentschap Inspectie Welzijn, Volksgezondheid en Gezin.

Erkende kinderdagverblijven moeten voldoen aan een aantal kwaliteitsvoorwaarden op het vlak van opvoeding, begeleiding, ouderparticipatie, personeel, veiligheid, enz. Daarnaast moeten deze voorzieningen ook beschikken over een systeem om aan kwaliteitszorg te doen. Het gaat hierbij om de wijze waarop een voorziening zich organiseert om een bepaald kwaliteitsniveau te garanderen. Dat betekent concreet dat de voorziening haar missie, visie en waarden formuleert en nadenkt over de wijze waarop ze die zal realiseren en over de middelen die ze zal inzetten. Erkende kinderdagverblijven moeten hun werking evalueren en nadenken over mogelijkheden om verbeteringen aan te brengen. Een tevredenheidsonderzoek bij de ouders maakt daar deel van uit.

De gezinnen betalen een bijdrage die onder meer gerelateerd is aan hun inkomen. In uitzonderlijke financiële situaties is een verlaagd tarief en zelfs gratis opvang mogelijk. De opvangkosten voor kinderen tot 12 jaar zijn tot op zekere hoogte fiscaal aftrekbaar.

Erkende kinderdagverblijven worden gesubsidieerd door Kind en Gezin. De inkomsten die de kinderdagverblijven hebben uit de financiële bijdrage van de gezinnen worden hierin verrekend. Deze regeling zorgt ervoor dat het opvangen van kinderen uit gezinnen met een laag inkomen geen nadelige financiële gevolgen heeft voor het werkingsbudget van de voorziening.

In het kader van het actieplan flexibele en occasionele opvang dat in het voorjaar van 2007 werd uitgewerkt, kregen een aantal erkende kinderdagverblijven een erkenning als gemandateerde voorziening, of een toestemming voor ploegplaatsen, flexibele urenpakketten, occasionele plaatsen en lokale diensten voor buurtgerichte kinderopvang. De inhoud van deze acties wordt verder in dit jaarverslag toegelicht (deel 2, hoofdstuk 4).

2.3 Initiatieven voor buitenschoolse opvang

Initiatieven voor buitenschoolse opvang vangen kinderen in groepsverband op en richten zich specifiek en exclusief op de buitenschoolse opvang van kinderen uit de basisschool. Ze kunnen opvang aanbieden voor en na de schooluren, op woensdagnamiddag, op schoolvrije dagen en tijdens de schoolvakanties. Ze hebben een minimumcapaciteit van 21 plaatsen en kunnen hun werking op verschillende vestigingsplaatsen organiseren. Deze vestigingsplaatsen hebben een minimumcapaciteit van acht plaatsen.

Een initiatief voor buitenschoolse opvang is 's ochtends uiterlijk om 7 uur open en 's avonds tot minstens 18 uur. Op woensdagnamiddag gaat het initiatief open na de schooltijd. De regelgeving legt geen minimumaantal openingsdagen per jaar vast.

Initiatieven voor buitenschoolse opvang kunnen ook ruimere opvang aanbieden, bijvoorbeeld vóór 7 uur, na 18 uur, tijdens het weekend, 's nachts, occasionele opvang, en opvang van kinderen met een specifieke zorgbehoefte.

Initiatieven voor buitenschoolse opvang worden erkend door Kind en Gezin. Daartoe is een gunstig advies van het Lokaal Overleg Kinderopvang nodig. De erkenning houdt in dat het initiatief geregeld geïnspecteerd wordt. Deze inspecties worden verricht door het Agentschap Inspectie Welzijn, Volksgezondheid en Gezin.

Initiatieven voor buitenschoolse opvang moeten voldoen aan een aantal kwaliteitsvoorwaarden op het vlak van opvoeding, begeleiding, ouderparticipatie, personeel, veiligheid, enz. Daarnaast moeten ze ook beschikken over een systeem om aan kwaliteitszorg te doen. Het gaat hierbij om de wijze waarop een voorziening zich organiseert om een bepaald kwaliteitsniveau te garanderen. Dat betekent

concreet dat het initiatief zijn missie, visie en waarden formuleert en nadenkt over de wijze waarop het die zal realiseren en over de middelen die het zal inzetten. Een initiatief moet zijn werking evalueren en nadenken over mogelijkheden om verbeteringen aan te brengen. Een tevredenheidsonderzoek bij de ouders maakt daar deel van uit.

De financiële bijdrage van de gezinnen is niet gerelateerd aan het inkomen, maar de minimum- en maximumbijdragen zijn wel in de regelgeving vastgelegd. De opvangkosten voor kinderen tot 12 jaar zijn tot op zekere hoogte fiscaal aftrekbaar.

Initiatieven voor buitenschoolse opvang worden door verschillende instanties gesubsidieerd en kunnen daarnaast vrij beschikken over de inkomsten uit de financiële bijdragen van de gezinnen.

In het kader van het actieplan flexibele en occasionele opvang dat in het voorjaar van 2007 werd uitgewerkt, kregen een aantal initiatieven voor buitenschoolse opvang een erkenning als gemandateerde voorziening en/of een toestemming voor occasionele plaatsen, flexibele urenpakketten en lokale diensten voor buurtgerichte kinderopvang. De inhoud van deze acties wordt verder in dit jaarverslag toegelicht (deel 2, hoofdstuk 4).

2.4 Lokale dienst voor buurtgerichte kinderopvang

In 2004 werd het experiment buurt- en nabijheidsdiensten (BND's) opgestart. Deze diensten bieden kleinschalige, buurtgerichte kinderopvang met een laagdrempelige werking. Ze vangen vooral kinderen op die vaak, om allerlei redenen, niet in de reguliere opvang worden opgevangen. Kenmerkend is ook de tewerkstelling van doelgroepmedewerkers, personen die moeilijk hun plaats vinden op de reguliere arbeidsmarkt. De buurt- en nabijheidsdiensten voorzien in een opleidingstraject voor deze ongeschoolde begeleiders.

De gezinnen betalen een bijdrage die afhangt van hun financiële draagkracht. Buurt- en nabijheidsdiensten worden door verschillende instanties gefinancierd en kunnen vrij beschikken over de - weliswaar beperkte - inkomsten uit de financiële bijdragen van de gezinnen. De opvangkosten voor kinderen tot 12 jaar zijn tot op zekere hoogte fiscaal aftrekbaar.

Eind 2007 werd de definitieve regelgeving lokale diensten voor buurtgerichte kinderopvang voorbereid die een structurele integratie van de BND-projecten in het kinderopvanglandschap regelt. Deze regelgeving werd op 9 mei 2008 goedgekeurd door de Vlaamse Regering en werd op 1 januari 2008 van kracht. Zodra de nieuwe regelgeving goedgekeurd was, werden de 14 projecten kinderopvang van de buurt- en nabijheidsdiensten omgezet in lokale diensten voor buurtgerichte kinderopvang.

In het kader van het actieplan flexibele en occasionele opvang dat in het voorjaar van 2007 werd uitgewerkt, konden buurt- en nabijheidsdiensten eveneens een toestemming krijgen als lokale dienst

voor buurtgerichte kinderopvang. De inhoud van deze actie wordt verder in dit jaarverslag toegelicht (deel 2, hoofdstuk 4).

In 2008 werd ook de regelgeving voor lokale diensten voor buurtgerichte kinderopvang voorbereid die de structurele integratie van de BND-projecten in het kinderopvanglandschap zal regelen. Deze regelgeving zal vanaf 2009 van kracht zijn.

2.5 Zelfstandige onthaalouders

Zelfstandige onthaalouders vangen in hun woning kinderen op in gezinsverband. Ze werken autonoom en bepalen dus zelf op welke uren en momenten ze open zijn. Regelgevend is hierover niets vastgelegd. Zelfstandige onthaalouders vangen voornamelijk niet-schoolgaande kinderen op en mogen maximaal zeven kinderen tegelijkertijd opvangen (eigen kinderen tot en met de kleuterschool meegeteld).

Zelfstandige onthaalouders kunnen ook ruimere opvang aanbieden, bijvoorbeeld van heel vroeg 's morgens, tot laat 's avonds, tijdens het weekend, 's nachts, occasionele opvang en opvang van kinderen met een specifieke zorgbehoefte. Sommige zelfstandige onthaalouders hebben ook een aanbod van buitenschoolse kinderopvang voor kinderen uit de basisschool.

Wettelijk gezien moeten deze onthaalouders hun opvangactiviteit alleen maar melden aan Kind en Gezin, maar de meesten kiezen ervoor om een attest van toezicht van Kind en Gezin te verkrijgen. Dat betekent dat ze moeten voldoen aan een aantal voorwaarden inzake de omgang met kinderen en ouders, veiligheid en gezondheid en inrichting van de ruimten.

Het attest van toezicht houdt ook in dat de voorziening geregeld geïnspecteerd wordt. Deze inspecties worden verricht door het Agentschap Inspectie Welzijn, Volksgezondheid en Gezin.

De onthaalouder bepaalt zelf hoeveel de gezinnen moeten betalen. Als de onthaalouder een attest van toezicht heeft, zijn de opvangkosten voor kinderen tot 12 jaar tot op zekere hoogte fiscaal aftrekbaar.

De voornaamste bron van inkomsten zijn de financiële bijdragen van de gezinnen. Zelfstandige onthaalouders kunnen enkele vormen van beperkte financiële ondersteuning ontvangen, bijvoorbeeld een startvergoeding en een verzekering tegen persoonlijke ongevallen.

In het actieplan flexibele en occasionele opvang (zie deel 2, hoofdstuk 4) dat in het voorjaar van 2007 werd uitgewerkt, werden geen acties opgenomen voor zelfstandige onthaalouders.

2.6 Mini-crèches en zelfstandige kinderdagverblijven

Mini-crèches en zelfstandige kinderdagverblijven bieden opvang in groepsverband aan. Het onderscheid tussen deze twee opvangvormen wordt gemaakt op basis van de capaciteit: mini-crèches hebben een capaciteit van 8 tot 22 plaatsen; zelfstandige kinderdagverblijven hebben een capaciteit van minstens 23 plaatsen.

Mini-crèches en zelfstandige kinderdagverblijven bepalen zelf hun openingsuren en -momenten. Regelgevend is hierover niets vastgelegd. Deze voorzieningen vangen vooral niet-schoolgaande kinderen op.

Mini-crèches en zelfstandige kinderdagverblijven kunnen ook ruimere opvang aanbieden, bijvoorbeeld van heel vroeg 's morgens, tot 's avonds laat, tijdens het weekend, 's nachts, occasionele opvang en opvang van kinderen met een specifieke zorgbehoefte. Sommige voorzieningen hebben ook een aanbod van buitenschoolse opvang voor kinderen uit de basisschool.

Wettelijk gezien moeten deze zelfstandige voorzieningen hun opvangactiviteit alleen maar melden aan Kind en Gezin, maar de meesten kiezen ervoor om een attest van toezicht van Kind en Gezin te verkrijgen. Dat betekent dat ze moeten voldoen aan een aantal voorwaarden inzake de omgang met kinderen en ouders, veiligheid en gezondheid en inrichting van de ruimten.

Het attest van toezicht houdt ook in dat de voorziening geregeld geïnspecteerd wordt. Deze inspecties worden verricht door het Agentschap Inspectie Welzijn, Volksgezondheid en Gezin.

De opvangvoorziening bepaalt zelf hoeveel de gezinnen moeten betalen. Als de voorziening een attest van toezicht heeft, zijn de opvangkosten voor kinderen tot 12 jaar tot op zekere hoogte fiscaal aftrekbaar.

De voornaamste bron van inkomsten zijn de financiële bijdragen van de gezinnen. Sinds 2001 kunnen mini-crèches een financiële ondersteuning van Kind en Gezin krijgen als ze voldoen aan een aantal voorwaarden. Ook zelfstandige kinderdagverblijven die uitsluitend buitenschoolse opvang aanbieden, kunnen zo'n financiële ondersteuning krijgen.

In het kader van het actieplan flexibele en occasionele opvang dat in het voorjaar van 2007 werd uitgewerkt, kwamen een aantal mini-crèches en zelfstandige kinderdagverblijven in aanmerking voor een financiële ondersteuning voor flexibele opvang. De inhoud van deze acties wordt verder in dit jaarverslag toegelicht (deel 2, hoofdstuk 4).

2.7 Schoolopvang

Heel wat scholen vangen kinderen op voor en na de schooluren. Deze opvang verschilt sterk van school tot school. Het aantal begeleiders, de opleiding van de begeleiders, de inrichting en de grootte van de ruimte, de manier van omgaan met ouders en kinderen en de opvangprijs zijn niet wettelijk vastgelegd. De school heeft hierin volledige autonomie. Kind en Gezin ondersteunt deze opvang wel met informatie over en inspiratie voor een kwaliteitsvolle opvang.

Scholen zijn verplicht om deze opvang te melden aan Kind en Gezin. Kind en Gezin laat deze opvang niet controleren, tenzij er een klacht komt of er iets ernstigs gebeurt. Het Agentschap Inspectie Welzijn, Volksgezondheid en Gezin gaat dan na in welke omstandigheden de kinderen worden opgevangen en of die opvangsituatie aanvaardbaar is.

Scholen kunnen voor deze opvang ook een attest van toezicht aanvragen bij Kind en Gezin. In dat geval gaat Kind en Gezin na of de opvang voldoet aan de wettelijke voorwaarden. Die voorwaarden zijn dezelfde als voor een attest van toezicht bij een mini-crèche of een zelfstandig kinderdagverblijf.

Hoofdstuk 2. Kinderopvang in cijfers

1. Aantal opvangvoorzieningen

Eind 2008 waren er 350 kinderdagverblijven, waarvan 36 kinderdagverblijven die buitenschoolse opvang in aparte lokalen aanbieden. Daarnaast waren er 193 diensten voor onthaalouders en 247 initiatieven voor buitenschoolse opvang actief. Het aantal door Kind en Gezin erkende en gesubsidieerde voorzieningen is in 2008 lichtjes toegenomen. In 2008 is er één dienst voor onthaalouders minder dan in 2007.

Eind 2008 waren er 1131 mini-crèches, 207 zelfstandige kinderdagverblijven en 1191 zelfstandige onthaalouders met een attest van toezicht van Kind en Gezin. Ook in 2008 zet de trend van de voorbije jaren zich voort wat betreft de mini-crèches en de zelfstandige kinderdagverblijven: hun aantal blijft verder stijgen. Het aantal zelfstandige onthaalouders is in 2008 toegenomen, waardoor er een eind komt aan de dalende trend die zich de afgelopen jaren voordeed.

Opvangvoorzieningen		
	2007	2008
<i>Erkend (en gesubsidieerd) door Kind en Gezin</i>		
Kinderdagverblijven	343	350
Diensten voor onthaalouders	194	193
Buitenschoolse opvang in aparte lokalen van kinderdagverblijven	36	36
Initiatieven voor buitenschoolse opvang	246	247
Totaal erkend (en gesubsidieerd) door Kind en Gezin	783(1)	790(1)
<i>Met attest van toezicht van Kind en Gezin</i>		
Mini-crèches	979	1 131
Zelfstandige kinderdagverblijven	178	207
Zelfstandige onthaalouders	1 178	1 191
Totaal met attest van toezicht van Kind en Gezin	2 335	2 529
Algemeen totaal	3 118	3 319

2. *Aantal erkende (en gesubsidieerde) opvangvoorzieningen en aantal opvangvoorzieningen met attest van toezicht*

(1) Om dubbeltellingen te voorkomen is de buitenschoolse opvang in aparte lokalen van de kinderdagverblijven niet opgenomen in het totaal.

Volledig nieuwe opvangvoorzieningen

In de erkende (en gesubsidieerde) sector verstaan we onder volledig nieuwe opvangvoorzieningen die kinderdagverblijven, diensten voor onthaalouders en initiatieven voor buitenschoolse opvang waarvan de erkenning aanvangt in 2008. Voor de initiatieven voor buitenschoolse opvang gaat het om nieuwe voorzieningen en niet om nieuwe vestigingsplaatsen. Wijzigingen in voorzieningstype, bijvoorbeeld

een peuterschool die crèche wordt, worden niet als nieuwe voorziening geregistreerd. In de erkende (en gesubsidieerde) sector waren er in 2008 10 nieuwe voorzieningen (bij respectievelijk kinderdagverblijven en initiatieven voor buitenschoolse opvang). Dat zijn er minder dan in 2007, hoewel er in 2008 een uitbreidingsronde is geweest. Dit is te wijten aan het feit dat de meerderheid van deze nieuwe voorzieningen eerder in de loop van 2009 van start zal gaan.

In de zelfstandige opvang met een attest van toezicht wordt een nieuwe voorziening gedefinieerd als een voorziening die in 2008 voor het eerst een attest van toezicht aanvraag. Wijzigingen in het type van voorziening, overnames door een nieuwe verantwoordelijke en verhuizingen worden niet als nieuwe voorziening beschouwd. In de zelfstandige sector ligt het aantal nieuwe voorzieningen niet alleen duidelijk veel hoger dan in de erkende sector, maar het aantal nieuwe voorzieningen met attest van toezicht ligt in 2008 ook hoger dan in 2007.

Volledig nieuwe opvangvoorzieningen		
	2007	2008
<i>Erkend (en gesubsidieerd) door Kind en Gezin</i>		
Kinderdagverblijven (1)	7	9
Diensten voor onthaalouders (1)	0	0
Buitenschoolse opvang in aparte lokalen van kinderdagverblijven (2)	2	0
Initiatieven voor buitenschoolse opvang (1)	9	1
Totaal erkend (en gesubsidieerd) door Kind en Gezin	18	10
<i>Met attest van toezicht van Kind en Gezin (3)</i>		
Mini-crèches	167	184
Zelfstandige kinderdagverblijven	16	30
Zelfstandige onthaalouders	123	149
Totaal met attest van toezicht van Kind en Gezin	306	363
Algemeen totaal	324	373

3. Aantal volledig nieuwe erkende (en gesubsidieerde) opvangvoorzieningen en aantal volledig nieuwe opvangvoorzieningen met attest van toezicht

- (1) Rekening houdend met de ingangsdatum van de erkenning
- (2) Rekening houdend met de effectieve startdatum
- (3) Rekening houdend met de datum van aanvraag van het attest van toezicht

Stoppende opvangvoorzieningen

Het gaat hier om de 'echte' stopzettingen. Dit betekent dat een wijziging in het voorzieningstype, bijvoorbeeld een zelfstandige onthaalouder die zich aansluit bij een dienst of een fusie van twee voorzieningen, niet als stopzetting wordt geregistreerd. Specifiek voor de zelfstandige sector worden verhuizingen en overnames door een nieuwe verantwoordelijke niet als stopzetting geregistreerd.

In de erkende sector zijn er twee stopzettingen: één dienst voor onthaalouders en één kinderdagverblijf. In de zelfstandige sector is het aantal stopzettingen toegenomen in vergelijking met

2007. Dit geldt voor mini-crèches en zelfstandige onthaalouders. In 2008 zijn er evenveel zelfstandige kinderdagverblijven gestopt als in 2007.

Stoppende opvangvoorzieningen		
	2007	2008
<i>Erkend (en gesubsidieerd) door Kind en Gezin</i>		
Kinderdagverblijven	0	1
Diensten voor onthaalouders	0	1
Buitenschoolse opvang in aparte lokalen van kinderdagverblijven	1	0
Initiatieven voor buitenschoolse opvang	1	0
Totaal erkend (en gesubsidieerd) door Kind en Gezin	2	2
<i>Met attest van toezicht van Kind en Gezin</i>		
Mini-crèches	31	37
Zelfstandige kinderdagverblijven	4	4
Zelfstandige onthaalouders	109	116
Totaal met attest van toezicht van Kind en Gezin	144	157
Algemeen totaal	146	159

4. Aantal stoppende erkende (en gesubsidieerde) opvangvoorzieningen en aantal stoppende opvangvoorzieningen met attest van toezicht

Aantal intrekkingen van de erkenning of van het attest van toezicht

In de erkende (en gesubsidieerde) sector werden 3 erkenningen ingetrokken. Het gaat om de intrekking van de erkenning van de vestigingsplaats van 2 initiatieven voor buitenschoolse opvang en de intrekking van de erkenning van een opvangmoment (zomervakantie), ook in een initiatief voor buitenschoolse opvang. Het aantal zelfstandige opvangvoorzieningen waarvan het attest van toezicht werd ingetrokken, kent in 2008 een stijging tegenover 2007, voornamelijk in de zelfstandige kinderdagverblijven en mini-crèches. De redenen om het attest van toezicht in te trekken hebben in het merendeel van de gevallen te maken met de veiligheid van de accommodatie, de begeleiding van het kind, de bezetting en de personeelsomkadering, de functionaliteit van de accommodatie en de hygiëne en gezondheid.

Intrekkingen		
	2007	2008
<i>Erkend (en gesubsidieerd) door Kind en Gezin</i>		
Kinderdagverblijven	0	0
Diensten voor onthaalouders	0	0
Buitenschoolse opvang in aparte lokalen van kinderdagverblijven	0	0
Initiatieven voor buitenschoolse opvang	0	3
Totaal erkend (en gesubsidieerd) door Kind en Gezin	0	3
<i>Met attest van toezicht van Kind en Gezin</i>		
Mini-crèches en zelfstandige kinderdagverblijven	10	16
Zelfstandige onthaalouders	3	4
Totaal met attest van toezicht van Kind en Gezin	13	20
Algemeen totaal	13	23

5. Aantal erkende (en gesubsidieerde) opvangvoorzieningen waarvan de erkenning werd ingetrokken en aantal opvangvoorzieningen met attest van toezicht waarvan het attest van toezicht werd ingetrokken

Aantal beroepsdossiers

Erkende (en gesubsidieerde) opvangvoorzieningen kunnen tegen een aantal beslissingen beroep aantekenen bij de minister, die hierover een advies vraagt aan de adviserende beroepscommissie van de Vlaamse Gezins- en Welzijnsraad. Het gaat hierbij om een gehele of gedeeltelijke weigering van een principiële akkoord, een erkenning of subsidiëring, een intrekking van een erkenning of een weigering van de verlenging van de erkenning. Het aantal beroepsdossiers in de erkende sector is gedaald tegenover 2007. Geen enkel beroep werd ingewilligd.

Zelfstandige opvangvoorzieningen kunnen bij Kind en Gezin beroep aantekenen tegen het niet-toekennen van een attest van toezicht of de verlenging ervan, het niet-toekennen van een capaciteitsuitbreiding en het intrekken van een attest van toezicht. Het aantal in 2008 ingediende beroepsdossiers is gehalveerd tegenover 2007. Eén beroep werd ingewilligd.

Beroepsdossiers		
	2007	2008
<i>Erkend (en gesubsidieerd) door Kind en Gezin</i>		
Kinderdagverblijven	9 (0)	9 (0)
Diensten voor onthaalouders	0 (0)	0 (0)
Buitenschoolse opvang in aparte lokalen van kinderdagverblijven	0 (0)	0 (0)
Initiatieven voor buitenschoolse opvang	2 (1) (*)	0 (0)
Totaal erkend (en gesubsidieerd) door Kind en Gezin	11 (1) (*)	9 (0)
<i>Met attest van toezicht van Kind en Gezin</i>		
Mini-crèches en zelfstandige kinderdagverblijven	7 (3) (*)	2 (0)
Zelfstandige onthaalouders	0 (0)	1 (1)
Totaal met attest van toezicht van Kind en Gezin	7 (3) (*)	3 (1)
Algemeen totaal	18 (4) (*)	12 (1)

6. Aantal ingediende beroepsdossiers (en aantal ingewilligde dossiers)

(*) Het beroep dat werd ingediend door het initiatief voor buitenschoolse opvang, werd gedeeltelijk ingewilligd: de voorziening heeft een grotere capaciteit gekregen dan in de oorspronkelijke beslissing, maar nog altijd minder plaatsen dan gevraagd. / Een van de ingediende beroepen in de zelfstandige sector werd gedeeltelijk ingewilligd: de voorziening heeft een grotere capaciteit gekregen dan in de oorspronkelijke beslissing, maar nog altijd minder plaatsen dan gevraagd.

Het totale aantal plaatsen met een erkenning of met een attest van toezicht van Kind en Gezin, bedraagt eind 2008 110 101 plaatsen. Dit is een toename met 5880 plaatsen (+5,6%) tegenover 2007.

In de erkende sector is het aantal plaatsen in alle voorzieningstypes toegenomen, behalve bij de buitenschoolse opvang in aparte lokalen van een kinderdagverblijf, waar het aantal plaatsen stabiel is gebleven. In de kinderdagverblijven is het aantal plaatsen gestegen met 3,1%. De toename van het aantal plaatsen is het grootst bij de initiatieven voor buitenschoolse opvang (+3,3%) en het kleinst bij de diensten voor onthaalouders (+1,1%). In totaal neemt het aantal plaatsen in de erkende opvang toe met 1665 (+2,3%).

In de zelfstandige sector is de toename van het aantal plaatsen het grootst bij de mini-crèches, nl. 18,6%. Bij de zelfstandige kinderdagverblijven is het aantal plaatsen toegenomen met 13,3%, terwijl de stijging van het aantal plaatsen bij zelfstandige onthaalouders in verhouding eerder beperkt is, nl. 2,5%. Het totale aantal plaatsen in de zelfstandige opvang - opvang met attest van toezicht - neemt toe met 4215 (+13,5%).

Voor een overzicht van het *aantal opvangplaatsen per provincie* verwijzen we naar tabel 9.

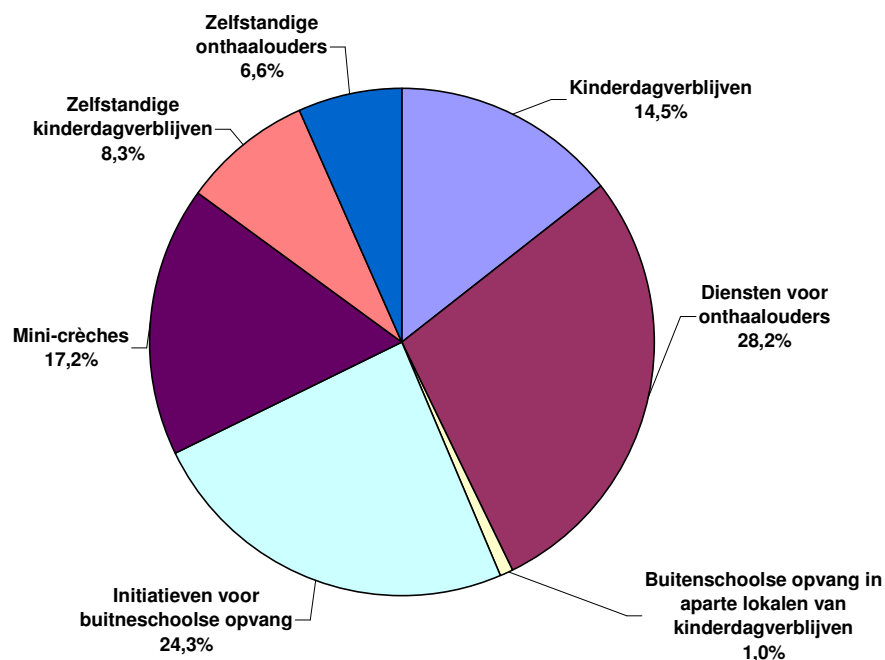
Opvangplaatsen

	2007	2008
Erkend (en gesubsidieerd) door Kind en Gezin		
Kinderdagverblijven	15 438	15 915
Diensten voor onthaalouders (1)	30 713	31 051
Buitenschoolse opvang in aparte lokalen van kinderdagverblijven	1 076	1 076
Initiatieven voor buitenschoolse opvang	25 864	26 714
Totaal erkend (en gesubsidieerd) door Kind en Gezin	73 091	74 756
Met attest van toezicht van Kind en Gezin		
Mini-crèches	15 959	18 924
Zelfstandige kinderdagverblijven	8 101	9 175
Zelfstandige onthaalouders (2)	7 070	7 246
Totaal met attest van toezicht van Kind en Gezin	31 130	35 345
Algemeen totaal	104 221	110 101

7. Aantal plaatsen in erkende (en gesubsidieerde) opvangvoorzieningen en in opvangvoorzieningen met attest van toezicht

(1) Een deel van deze capaciteit wordt opgevuld door eigen kinderen onder de 6 jaar van de aangesloten onthaalouders

(2) Eigen kinderen onder de 6 jaar inbegrepen



8. Verdeling aantal plaatsen in erkende (en gesubsidieerde) opvangvoorzieningen en in opvangvoorzieningen met attest van toezicht - 2008

Opvangplaatsen per provincie												
	Antwerpen		Vlaams-Brabant		Brussels Gewest		West-Vlaanderen		Oost-Vlaanderen		Limburg	
	2007	2008	2007	2008	2007	2008	2007	2008	2007	2008	2007	2008
<i>Erkend (en gesubsidieerd) door Kind en Gezin</i>												
Kinderdagverblijven	3 695	3 826	3 438	3 518	1 999	2 072	1 910	1 940	3 044	3 189	1 352	1 370
Diensten voor onthaalouders (1)	7 691	7 816	4 215	4 216	34	34	6 133	6 195	7 674	7 760	4 966	5 030
Buitenschoolse opvang in aparte lokalen van kinderdagverblijven	77	77	151	151	0	0	279	279	286	286	283	283
Initiatieven voor buitenschoolse opvang	6 338	6 653	3 724	3 724	396	396	4 699	4 764	5 704	5 941	5 003	5 236
Totaal erkend (en gesubsidieerd) door Kind en Gezin	17 801	18 372	11 528	11 609	2 429	2 502	13 021	13 178	16 708	17 176	11 604	11 919
<i>Met attest van toezicht van Kind en Gezin</i>												
Mini-crèches	3 650	4 502	2 604	3 113	1 690	1 839	3 731	4 421	3 704	4 310	580	739
Zelfstandige kinderdagverblijven	915	960	2 117	2 424	3 508	3 759	405	706	835	940	321	386
Zelfstandige onthaalouders (1)	940	991	1 277	1 340	211	240	2 802	2 689	1 639	1 735	201	251
Totaal met attest van toezicht van Kind en Gezin	5 505	6 453	5 998	6 877	5 409	5 838	6 938	7 816	6 178	6 985	1 102	1 376
Algemeen totaal	23 306	24 825	17 526	18 486	7 838	8 340	19 959	20 994	22 886	24 161	12 706	13 295

9. Aantal plaatsen in erkende (en gesubsidieerde) opvangvoorzieningen en in opvangvoorzieningen met attest van toezicht per provincie

(1) Een deel van deze capaciteit wordt opgevuld door eigen kinderen onder de 6 jaar van de aangesloten onthaalouders

(2) Eigen kinderen onder de 6 jaar inbegrepen

Aantal opvangplaatsen in nieuwe voorzieningen

In de erkende sector gaat het hier over plaatsen in volledig nieuwe voorzieningen. Dit zijn kinderdagverblijven, diensten voor onthaalouders en initiatieven voor buitenschoolse opvang waarvan de erkenning aanvangt in 2008. Voor de initiatieven voor buitenschoolse opvang gaat het om plaatsen in nieuwe voorzieningen en niet om nieuwe vestigingsplaatsen. Wijzigingen in voorzieningstype, bijvoorbeeld een peutertuin die een crèche wordt, worden niet als nieuwe voorziening geregistreerd. In de erkende sector komen er 278 plaatsen bij door nieuwe voorzieningen. Dit aantal ligt lager dan in 2007, hoewel er in 2008 een nieuwe uitbreidingsronde heeft plaatsgevonden. Dat komt doordat de meerderheid van deze nieuwe plaatsen eerder in de loop van 2009 gerealiseerd zal worden.

In de zelfstandige opvang met een attest van toezicht gaat het om plaatsen in een voorziening die in 2008 voor het eerst een attest van toezicht heeft aangevraagd. Wijzigingen in het type van voorziening, overnames door een nieuwe verantwoordelijke en verhuizingen worden niet als nieuwe voorziening beschouwd. In de zelfstandige sector komen er 6203 plaatsen bij door nieuwe voorzieningen. Dit aantal ligt hoger dan in 2007. Het zijn voor het grootste deel nieuwe mini-crèches die voor nieuwe plaatsen zorgden.

Opvangplaatsen in nieuwe voorzieningen		
	2007	2008
<i>Erkend (en gesubsidieerd) door Kind en Gezin</i>		
Kinderdagverblijven (1)	173	257
Diensten voor onthaalouders (1)	0	0
Buitenschoolse opvang in aparte lokalen van kinderdagverblijven (2)	38	0
Initiatieven voor buitenschoolse opvang (1)	253	21
Totaal erkend (en gesubsidieerd) door Kind en Gezin	464	278
<i>Met attest van toezicht van Kind en Gezin (3)</i>		
Mini-crèches	2 661	3 847
Zelfstandige kinderdagverblijven	712	1 376
Zelfstandige onthaalouders	764	980
Totaal met attest van toezicht van Kind en Gezin	4 137	6 203
Algemeen totaal	4 601	6 481

10. Aantal plaatsen bij volledig nieuwe erkende (en gesubsidieerde) opvangvoorzieningen en aantal plaatsen bij volledig nieuwe opvangvoorzieningen met attest van toezicht

- (1) Rekening houdend met de ingangsdatum van de erkenning
- (2) Rekening houdend met de effectieve startdatum
- (3) Rekening houdend met de datum van aanvraag van het attest van toezicht

Weggevallen plaatsen in stoppende voorzieningen

Het gaat hier om plaatsen die wegvallen als gevolg van 'echte' stopzettingen. Dit betekent dat een wijziging in het voorzieningstype, bijvoorbeeld een zelfstandige onthaalouder die zich aansluit bij een dienst of een fusie van twee voorzieningen, niet als stopzetting wordt geregistreerd. Specifiek voor de zelfstandige sector worden verhuizingen en overnames door een nieuwe verantwoordelijke niet als stopzetting geregistreerd.

In de erkende sector zijn 87 plaatsen weggelaten wegens stopzettingen. In de zelfstandige sector zijn er 1373 plaatsen weggelaten. Het aantal weggelaten plaatsen in de zelfstandige sector ligt iets hoger dan in 2007, behalve wat de zelfstandige onthaalouders betreft.

Weggevallen plaatsen in stoppende voorzieningen		
	2007	2008
<i>Erkend (en gesubsidieerd) door Kind en Gezin</i>		
Kinderdagverblijven	0	28
Diensten voor onthaalouders	0	59
Buitenschoolse opvang in aparte lokalen van kinderdagverblijven	19	0
Initiatieven voor buitenschoolse opvang	21	0
Totaal erkend (en gesubsidieerd) door Kind en Gezin	40	87
<i>Met attest van toezicht van Kind en Gezin</i>		
Mini-crèches	456	517
Zelfstandige kinderdagverblijven	149	178
Zelfstandige onthaalouders	708	678
Totaal met attest van toezicht van Kind en Gezin	1 313	1 373
Algemeen totaal	1 353	1 460

11. Aantal weggelaten plaatsen bij stoppende erkende (en gesubsidieerde) opvangvoorzieningen en aantal weggelaten plaatsen bij stoppende opvangvoorzieningen met attest van toezicht

Aantal opvangplaatsen per 1000 kinderen

Algemeen genomen zijn er per 1000 kinderen onder de 3 jaar 359,9 plaatsen beschikbaar in het Vlaamse Gewest. Het aantal plaatsen per 1000 kinderen is gestegen tegenover 2007. Ongeveer zes op de tien plaatsen worden gerealiseerd in de erkende sector, vier op de tien in de zelfstandige sector.

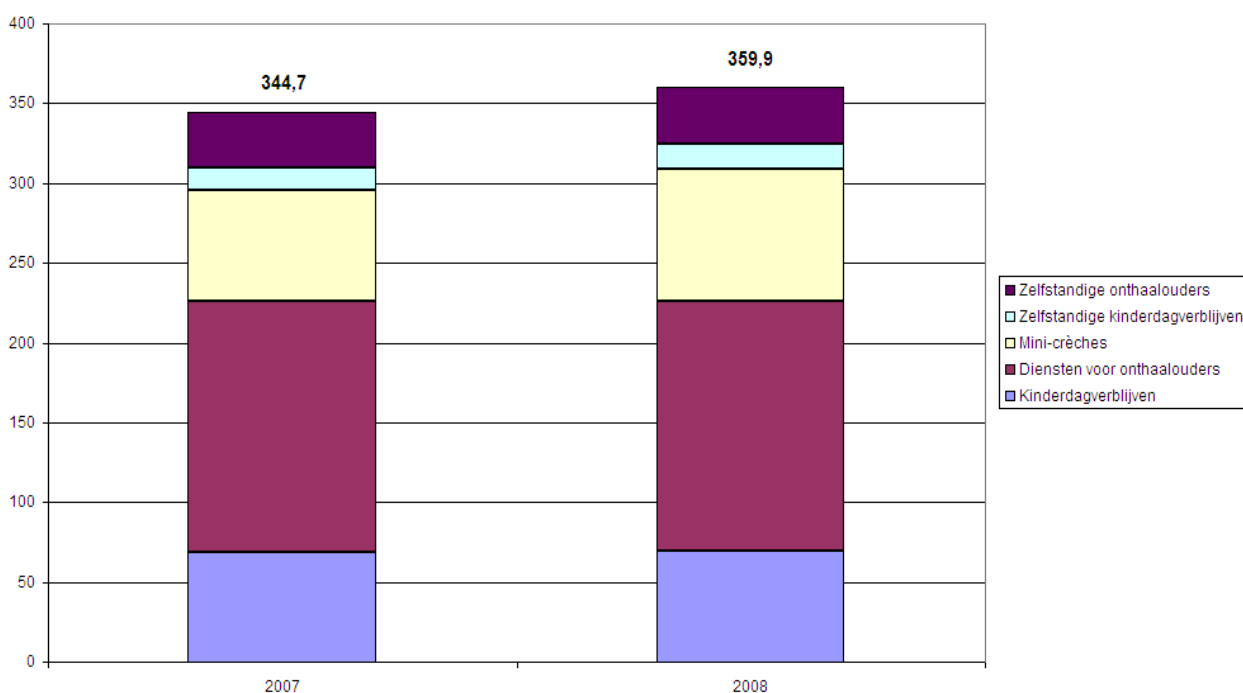
Opvangplaatsen per duizend kinderen (1)

	2007	2008
Erkend en gesubsidieerd door Kind en Gezin		
Kinderdagverblijven	68,9	69,6
Diensten voor onthaalouders (2)	157,3	156,1
Totaal erkend (en gesubsidieerd) door Kind en Gezin	226,2	225,7
Met attest van toezicht van Kind en Gezin		
Mini-crèches	69,6	83,0
Zelfstandige kinderdagverblijven	14,2	16,2
Zelfstandige onthaalouders (2)	34,6	35,0
Totaal met attest van toezicht van Kind en Gezin	118,5	134,2
Algemeen totaal	344,7	359,9

12. Aantal plaatsen per 1000 kinderen onder de 3 jaar in het Vlaamse Gewest

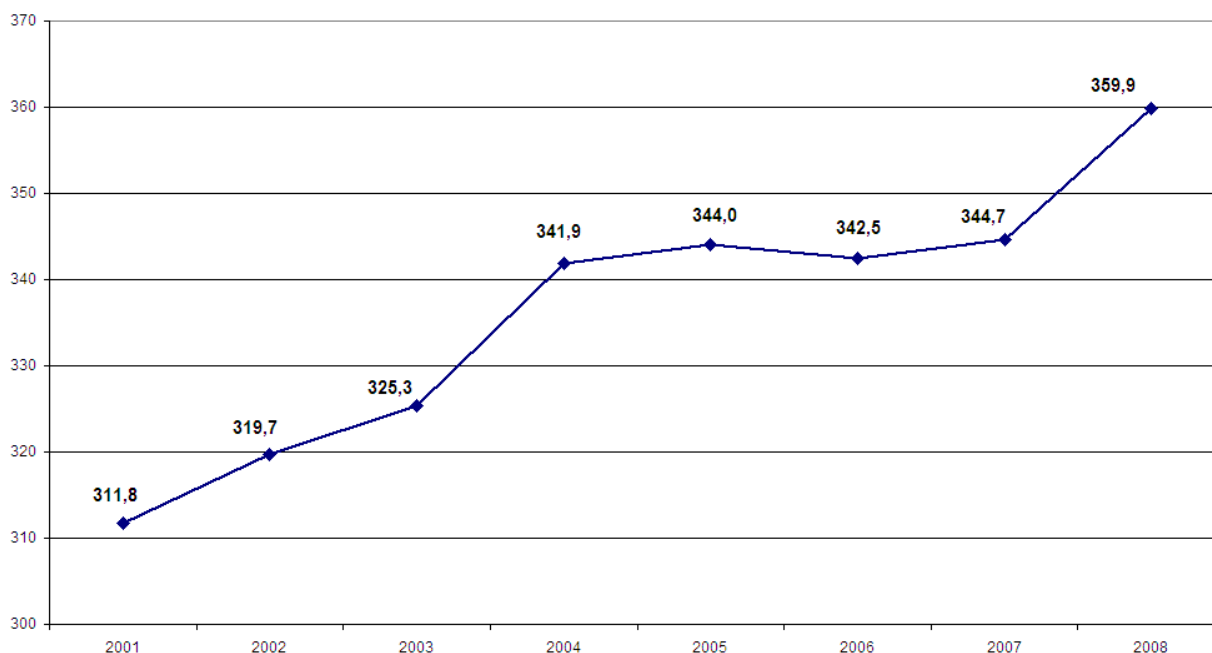
(1) Deze cijfers zijn enigszins overschat, omdat ook kinderen boven de 3 jaar worden opgevangen in de vermelde voorzieningen. Het is evenwel niet mogelijk om het aantal plaatsen te ramen dat voor buitenschoolse opvang gebruikt wordt. Het aantal plaatsen in voorzieningen die alleen buitenschoolse opvang aanbieden, werd wel in mindering gebracht.

(2) Eigen kinderen onder de 6 jaar inbegrepen



13. Aantal plaatsen per 1000 kinderen onder de 3 jaar in het Vlaamse Gewest

Sinds 2001 gaat het aantal plaatsen per 1000 kinderen in stijgende lijn. In 2006 zien we evenwel een lichte daling van het aantal plaatsen per 1000 kinderen. Dat kan verklaard worden door het gegeven dat het aantal kinderen onder de 3 jaar sneller stijgt dan het aantal plaatsen. In 2008 is het aantal plaatsen per 1000 kinderen fors gestegen tegenover 2007. Dit is toe te schrijven aan de toename van het aantal plaatsen in de zelfstandige sector, die werkt met een attest van toezicht, in combinatie met het feit dat de leeftijdsgroep van 0 tot 3 jaar in 2008 in mindere mate is toegenomen dan in 2007.



14. Evolutie van het aantal opvangplaatsen per 1000 kinderen onder de 3 jaar in het Vlaamse Gewest

Het totale aantal opvangplaatsen per 1000 kinderen verschilt van provincie tot provincie. West-Vlaanderen telt relatief gezien het grootste aantal, Limburg het kleinste.

Het aantal erkende opvangplaatsen per 1000 kinderen verschilt eveneens naargelang van de provincie, hoewel de verschillen kleiner zijn. Limburg telt verhoudingsgewijs het grootste aantal erkende plaatsen per 1000 kinderen. Antwerpen telt het kleinste aantal erkende plaatsen per 1000 kinderen.

Wat het aantal plaatsen per 1000 kinderen in de zelfstandige sector betreft, telt West-Vlaanderen veruit het grootste aantal. Limburg telt relatief gezien het kleinste aantal plaatsen in de zelfstandige sector. De verschillen tussen de provincies zijn groter in de zelfstandige sector dan in de erkende sector.

Opvangplaatsen per 1000 kinderen per provincie (1)										
	Antwerpen		Vlaams-Brabant		West-Vlaanderen		Oost-Vlaanderen		Limburg	
	2007	2008	2007	2008	2007	2008	2007	2008	2007	2008
<i>Erkend (en gesubsidieerd) door Kind en Gezin</i>										
Kinderdagverblijven	65,3	65,5	100,4	101,6	56,9	56,8	66,3	68,9	54,7	53,5
Diensten voor onthaalouders (2)	135,9	134,5	123,1	121,8	182,8	181,1	167,1	167,4	200,9	198,1
Totaal erkend (en gesubsidieerd) door Kind en Gezin	201,2	200,0	223,4	223,4	239,8	237,9	233,4	236,3	255,6	251,6
<i>Met attest van toezicht van Kind en Gezin</i>										
Mini-crèches	63,2	77,2	71,5	85,0	101,2	120,6	79,2	91,6	21,1	27,3
Zelfstandige kinderdagverblijven	10,2	10,5	37,2	42,7	4,4	7,5	15,3	17,4	2,8	2,7
Zelfstandige onthaalouders (2)	16,5	17,0	37,1	38,8	81,8	77,8	34,8	36,6	8,1	9,9
Totaal met attest van toezicht van Kind en Gezin	90,0	104,8	145,8	166,5	187,5	205,9	129,2	145,7	32,0	39,9
Algemeen totaal	291,2	304,8	369,3	389,9	427,2	443,8	362,6	382,0	287,7	291,5

15. Aantal plaatsen per 1000 kinderen onder de 3 jaar per provincie

(1) Deze cijfers zijn enigszins overschat, omdat ook kinderen boven de 3 jaar worden opgevangen in de vermelde voorzieningen. Het is evenwel niet mogelijk om het aantal plaatsen te ramen dat gebruikt wordt voor buitenschoolse opvang. Het aantal plaatsen in voorzieningen die alleen buitenschoolse opvang aanbieden, werd wel in mindering gebracht.

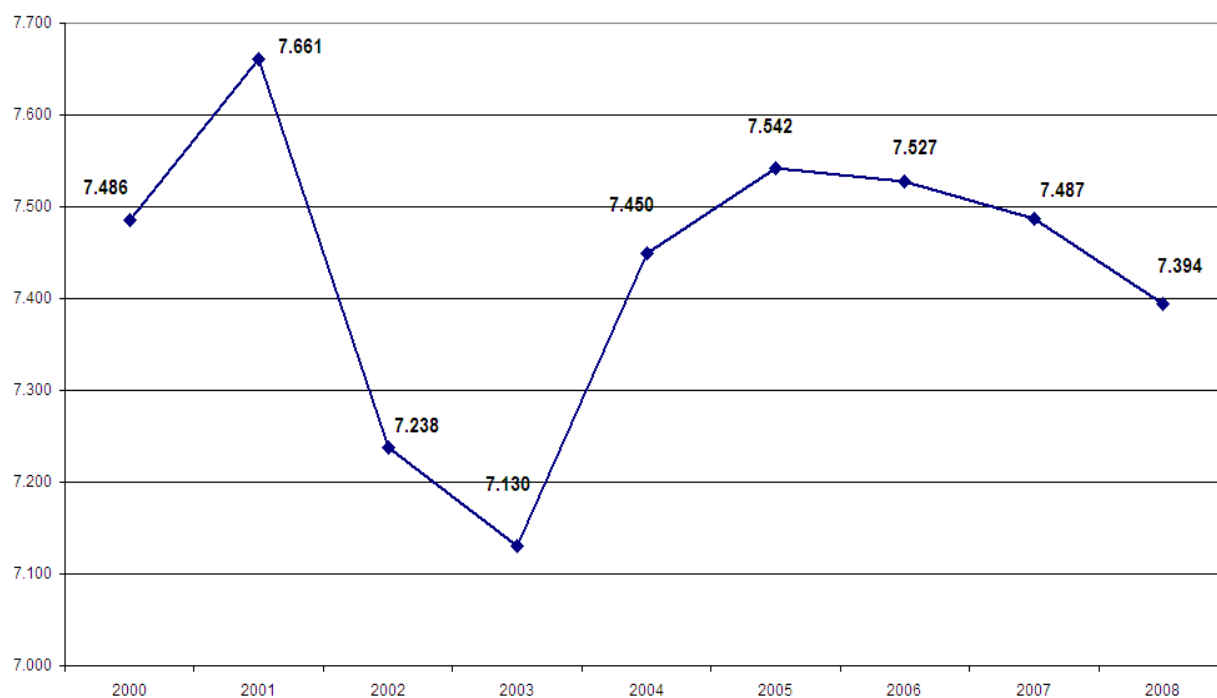
(2) Eigen kinderen onder de 6 jaar inbegrepen

2. Evolutie in het aantal aangesloten onthaalouders

Het aantal onthaalouders dat aangesloten is bij een dienst, is opnieuw gedaald (-1,2%): eind 2008 zijn er in Vlaanderen 7394 onthaalouders aangesloten bij een dienst. Deze daling doet zich in elke provincie voor, met uitzondering van de provincie Limburg waar het aantal aangesloten onthaalouders toegenomen is.

Aangesloten onthaalouders per provincie		
	2007	2008
Antwerpen	2 026	1 948
Vlaams-Brabant	961	938
Brussels Gewest	10	9
West-Vlaanderen	1 464	1 424
Oost-Vlaanderen	1 792	1 784
Limburg	1 234	1 291
Totaal	7 487	7 394

16. *Aantal onthaalouders aangesloten bij een dienst voor onthaalouders per provincie*



17. *Evolutie in het aantal aangesloten onthaalouders*

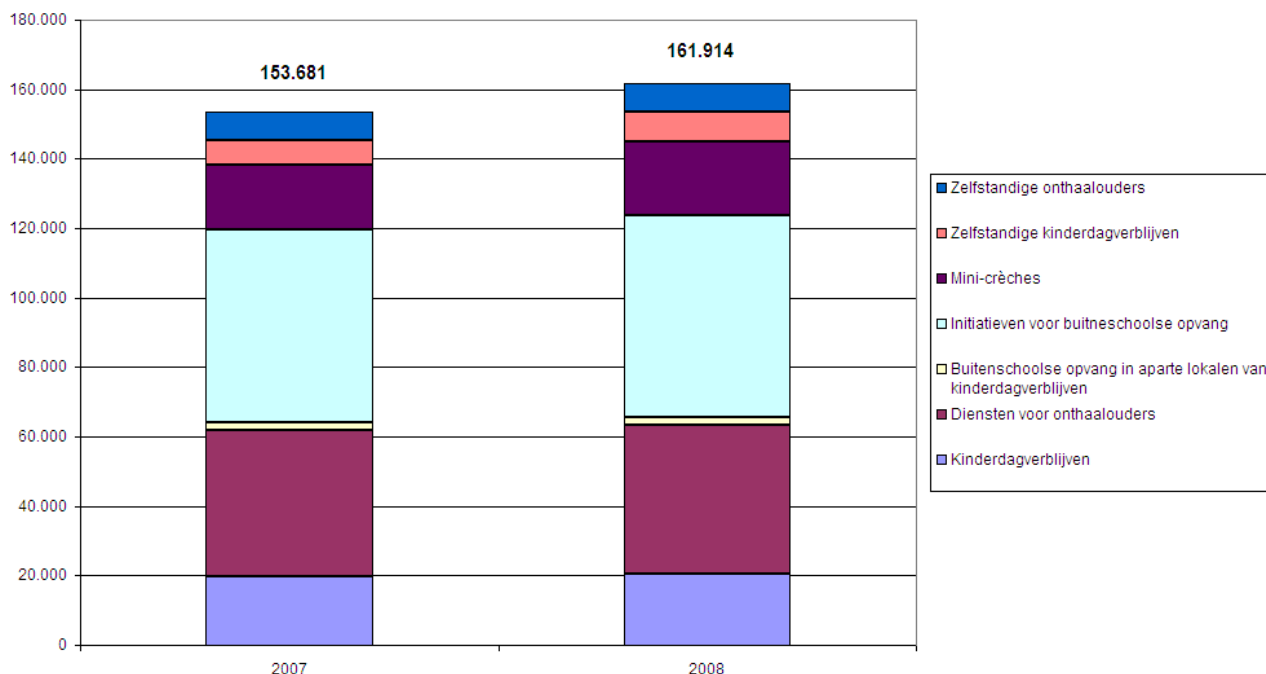
3. Aanwezige kinderen

Aantal aanwezige kinderen

Het cijfer van de aanwezige kinderen toont aan hoeveel verschillende kinderen er kunnen worden opgevangen binnen de beschikbare capaciteit. Sinds 2004 worden de aanwezige kinderen geteld tijdens de week van 1 februari, naar analogie met de telling van de onderwijspopulatie. Een beperkt aantal voorzieningen stuurde het registratieformulier niet terug, zodat het aantal ontbrekende kinderen werd geraamd. Daartoe werd de ratio berekend van het aantal aanwezige kinderen per plaats van de voorzieningen die de gegevens wel doorstuurden. Deze ratio werd dan toegepast op de ontbrekende capaciteit.

In de week van 1 februari 2008 waren in totaal 161 914 kinderen aanwezig in de opvang. Dat is 5,4% meer dan in 2007. Het aantal kinderen dat voorschools wordt opgevangen stijgt met 5,8%. Het aantal kinderen dat buitenschools wordt opgevangen stijgt met 4,8%. De stijging van het aantal aanwezige kinderen doet zich in vrijwel elk voorzieningstype voor, maar de relatieve stijging is het grootst bij de voorzieningstypes die werken met een attest van toezicht.

Ruim driekwart van de kinderen wordt opgevangen in een erkende voorziening. Voor ruim de helft van het totale aantal kinderen gaat het om voorschoolse opvang. Deze verhoudingen zijn nagenoeg ongewijzigd gebleven tegenover 2007.



18. *Aantal aanwezige kinderen volgens soort opvang in de week van 1 februari 2007 en in de week van 1 februari 2008*

Aanwezige kinderen						
	Voorschools (1)		Buitenschools		Totaal	
	2007	2008	2007	2008	2007	2008
<i>Erkend (en gesubsidieerd) door Kind en Gezin</i>						
Kinderdagverblijven	19 744	20 342	176	197	19 920	20 539
Diensten voor onthaalouders	34 918	36 049	6 990	6 940	41 908	42 989
Buitenschoolse opvang in aparte lokalen van kinderdagverblijven	25(2)	4 (2)	2 229	2 226	2 254	2 230
Initiatieven voor buitenschoolse opvang	34(2)	17 (2)	55 424	57 788	55 458	57 805
Totaal erkend en gesubsidieerd door Kind en Gezin	54 721	56 412	64 819	67 151	119 540	123 563
<i>Met attest van toezicht van Kind en Gezin</i>						
Mini-crèches	16 653	19 291	1 910	2 157	18 563	21 448
Zelfstandige kinderdagverblijven	4 894	5 495	2 235	3 052	7 129	8 547
Zelfstandige onthaalouders	7 331	7 287	1 118	1 069	8 449	8 356
Totaal met attest van toezicht van Kind en Gezin	28 878	32 073	5 263	6 278	34 141	38 350
Algemeen totaal	83 599	88 485	70 082	73 429	153 681	161 914

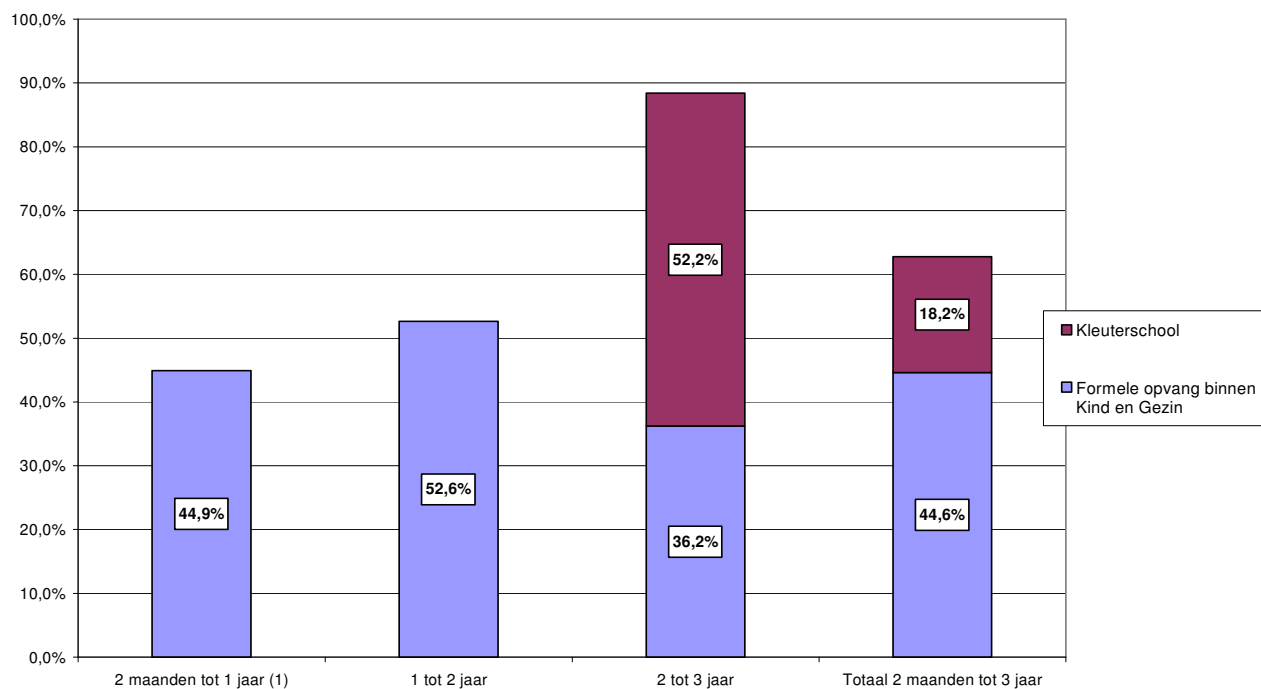
19. Aantal aanwezige kinderen volgens soort opvang in de week van 1 februari 2007 en in de week van 1 februari 2008

(1) Kinderen die nog niet naar school gaan of kinderen in de overgangperiode tussen opvang en basisschool

(2) Het gaat hier om kinderen die slechts deeltijds naar school gaan en gedurende een bepaald dagdeel tijdens de schooluren in de opvangvoorziening worden opgevangen

Gebruik van formele kinderopvang binnen Kind en Gezin²

De cijfers over het gebruik van formele kinderopvang kunnen worden afgeleid uit de registratie van de aanwezige kinderen in de week van 1 februari in alle formele kinderopvangvoorzieningen binnen Kind en Gezin. Het aantal aanwezige kinderen wordt afgezet tegen het aantal kinderen in het Vlaamse Gewest en een deel van de kinderen in Brussel (30%, conform een politiek vastgelegde norm). Het aantal kinderen uit de officiële bevolkingsstatistieken werd verhoogd met een bepaalde fractie, bepaald op basis van de Ikaros-registratie, zodat ook de kinderen buiten de 'de jure-bevolking'³ worden meegeteld.



20. Kinderen tussen 2 maanden en 3 jaar in formele opvang in opvangvoorzieningen binnen Kind en Gezin en in kleuterscholen in Vlaanderen volgens leeftijdsjaar – 2008 (percentage)

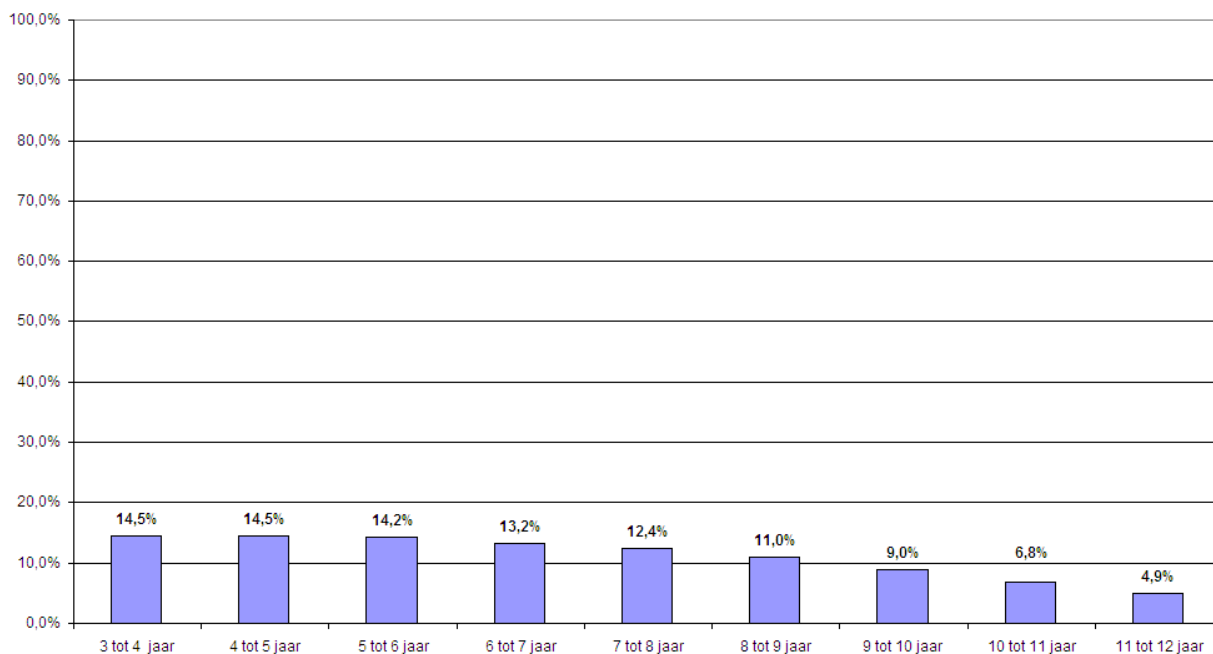
(1) Voor kinderen jonger dan 1 jaar werd gerekend met 10/12den van de totale groep

Het gebruik van formele kinderopvang ligt het hoogst bij kinderen van 1 tot 2 jaar: 52,6% van deze kinderen maakt gebruik van formele opvang. Van de kinderen van 2 maanden tot 12 maanden maakt 44,9% gebruik van formele opvang. Bij kinderen tussen 2 en 3 jaar loopt het gebruik terug tot 36,2%; deels gaat het hier al om opvang in een buitenschools opvanginitiatief. Vanaf de leeftijd van 3 jaar maakt hoogstens nog ongeveer 14,5% van de kinderen gebruik van formele opvang binnen Kind en Gezin.

² Formele opvang binnen Kind en Gezin: erkende en/of gesubsidieerde kinderdagverblijven, diensten voor onthaalouders, buitenschoolse opvang in aparte lokalen van kinderdagverblijven, zelfstandige onthaalouders, mini-crèches, zelfstandige kinderdagverblijven en initiatieven voor buitenschoolse opvang.

³ De gegevens over de 'de jure-bevolking' zijn officiële cijfers over de Belgische en buitenlandse bevolking. In de databank van Kind en Gezin zijn gegevens opgenomen over *alle* kinderen, ongeacht het verblijfsstatuut van de ouders.

Voor de leeftijdsgroep van 2,5 tot 3 jaar kan er zowel van voorschoolse kinderopvang als van het schoolstelsel gebruikgemaakt worden. Van de kinderen van 2 tot 3 jaar was er in de week van 1 februari 2008 52,2% ingeschreven in een kleuterschool. Nemen we dat samen met het cijfer van de formele opvang binnen Kind en Gezin, dan blijkt dat 88% van de kinderen van 2 tot 3 jaar van een van beide systemen gebruikmaakt⁴.



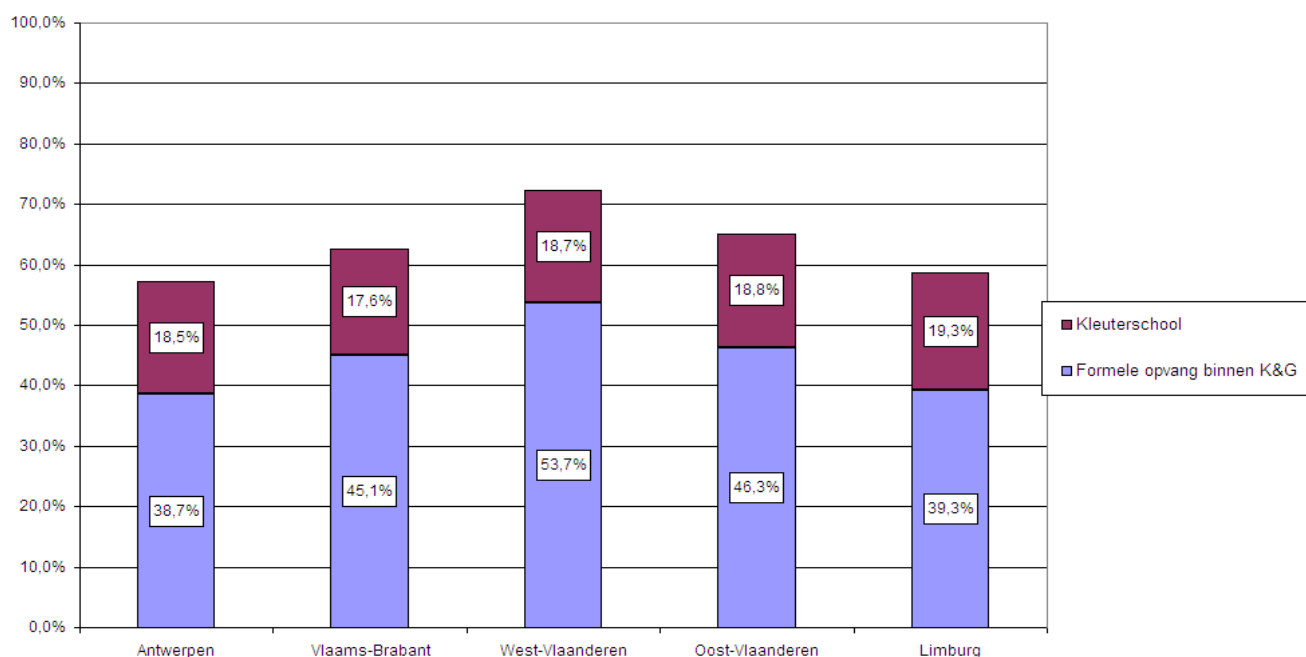
21. Kinderen van 3 tot 12 jaar in formele opvang in opvangvoorzieningen binnen Kind en Gezin naar leeftijd – 2008 (percentage)

Het gebruik van formele opvang bij kinderen tussen 2 maanden en 3 jaar ligt het hoogst in West-Vlaanderen (53,7%). In de provincies Antwerpen (38,7%) en Limburg (39,3%) ligt het heel wat lager. De provincies Vlaams-Brabant (45,1%) en Oost-Vlaanderen (46,3%) bevinden zich hiertussen.

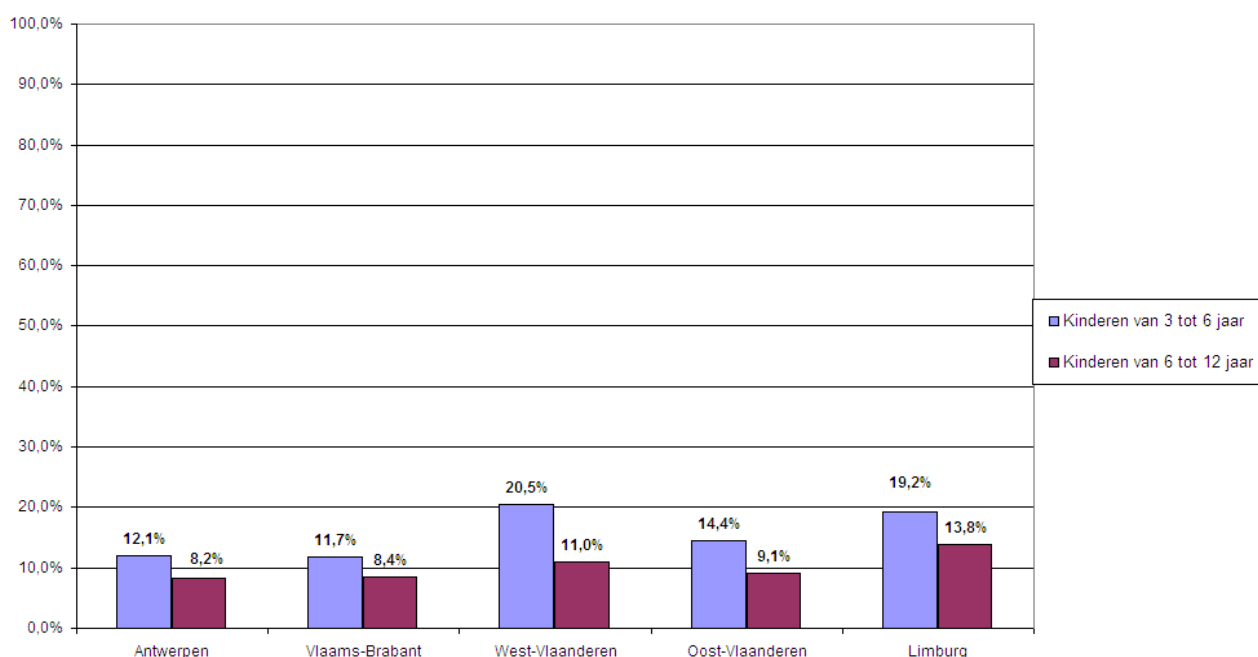
Het gebruik van de kleuterschool binnen de groep kinderen tussen 2 maanden en 3 jaar ligt het hoogst in Limburg (19,3%) en het laagst in Vlaams-Brabant (17,6%).

In de leeftijdsgroep van 3 tot 6 jaar ligt het gebruik van formele opvang in opvangvoorzieningen binnen Kind en Gezin eveneens het hoogst in West-Vlaanderen (20,5%). Limburg kent het op één na hoogste gebruik (19,2%). De provincie Oost-Vlaanderen (14,4%) neemt een middenpositie in. De provincies Antwerpen en Vlaams-Brabant kennen het laagste gebruik van formele opvang in opvangvoorzieningen binnen Kind en Gezin (respectievelijk 12,1% en 11,7%). Bij kinderen van 6 tot 12 jaar ligt het gebruik het hoogst in de provincie Limburg (13,8%). De andere provincies schommelen tussen 8,2% en 11,0%.

⁴ Kinderen in de overgangsfase tussen kinderopvang en kleuteronderwijs werden maar eenmaal geteld.



22. Kinderen van 2 maanden tot 3 jaar in formele opvang in opvangvoorzieningen binnen Kind en Gezin en in kleuterscholen naar provincie – 2008 (percentage)



23. Kinderen van 3 tot 12 jaar in formele opvang in opvangvoorzieningen binnen Kind en Gezin naar provincie en leeftijdsklasse – 2008 (percentage)

Voor de kinderen tussen 2 maanden en 3 jaar is de onthaalouder aangesloten bij een dienst het meest gebruikte type van opvangvoorziening: bijna 18% van alle kinderen tussen 2 maanden en 3 jaar wordt opgevangen bij een onthaalouder die aangesloten is bij een dienst. De zelfstandige

kinderdagverblijven en mini-crèches vangen iets meer dan 10% van de kinderen op. Erkende kinderdagverblijven vangen 9,9% van de kinderen op.

De kinderen tussen 3 en 12 jaar worden vooral opgevangen in initiatieven voor buitenschoolse opvang of in buitenschoolse opvang in kinderdagverblijven.

Kinderen onder de 3 jaar naar type opvangvoorziening of kleuterschool (1)	
Onthaalouder aangesloten bij een dienst	17,9
Kinderdagverblijf	9,9
Mini-crèche of zelfstandig kinderdagverblijf	12,1
Zelfstandige onthaalouder	3,5
IBO of buitenschoolse opvang in kinderdagverblijf	1,2
Onderwijs	18,2
Totaal in formele opvang of kleuterschool	62,8

24. Kinderen van 2 maanden tot 3 jaar naar type formele opvangvoorziening binnen Kind en Gezin of kleuterschool - 2008 (percentage)

(1) Voor de kinderen jonger dan 1 jaar werd gerekend met 10/12den van de totale groep

Kinderen van 3 tot 12 jaar in formele opvang naar type opvangvoorziening	
<i>Kinderen van 3 tot 6 jaar</i>	
IBO of buitenschoolse opvang in kinderdagverblijf	10,8
Kinderdagverblijf of onthaalouder aangesloten bij een dienst	2,0
Zelfstandige sector	1,6
Totaal	14,4
<i>Kinderen van 6 tot 12 jaar</i>	
IBO of buitenschoolse opvang in kinderdagverblijf	8,2
Onthaalouder aangesloten bij een dienst	0,6
Zelfstandige sector	0,7
Totaal	9,5

25. Kinderen in formele opvang in opvangvoorzieningen binnen Kind en Gezin naar leeftijdscategorie en type opvangvoorziening in Vlaanderen - 2008 (percentage)

4. Aantal verblijfsdagen

In de kinderdagverblijven werden in 2008 ruim 3,2 miljoen prestaties geleverd. Het totale aantal verblijfsdagen is hiermee met 3,5% gestegen tegenover 2007. Zowel in de voorschoolse als in de buitenschoolse opvang is het aantal verblijfsdagen in de kinderdagverblijven gestegen.

In de diensten voor onthaalouders werden in 2008 in totaal ruim 5,7 miljoen prestaties geleverd. Dit is een toename met 0,7% tegenover 2007. Bij de diensten voor onthaalouders is er alleen in de voorschoolse opvang een stijging van het aantal verblijfsdagen.

Voorschoolse opvang vindt nog altijd overwegend plaats gedurende volle dagen, zowel in kinderdagverblijven (87,4%) als in diensten voor onthaalouders (83,4%).

Het aandeel van halve dagen en van 1/3-verblijfsdagen is zowel in de kinderdagverblijven als bij de diensten voor onthaalouders nagenoeg stabiel gebleven.

Verblijfsdagen				
	Kinderdagverblijven		Diensten voor onthaalouders	
	2007	2008	2007	2008
<i>Voorschoolse opvang</i>				
Volle verblijfsdagen	2 674 435	2 780 570	4 044 761	4 134 172
Halve verblijfsdagen (1)	350 299	349 325	745 231	726 486
1/3-verblijfsdagen (2)	51 742	52 956	82 571	94 107
Aantal prestaties (3)	3 076 476	3 182 851	4 872 563	4 954 765
	(100,0)	(103,5)	(100,0)	(101,7)
Aantal herleide prestaties (4)	2 866 832	2 972 885	4 444 900	4 528 784
	(103,1)	(103,7)	(100,0)	(101,9)
<i>Buitenschoolse opvang (5)</i>				
Volle verblijfsdagen	15 555	17 953	336 141	317 227
Halve verblijfsdagen (1)	4 628	4 610	195 091	182 227
1/3-verblijfsdagen (2)	10 520	9 736	344 854	334 269
Aantal prestaties (3)	30 703	32 299	876 086	833 723
	(100,0)	(105,2)	(100,0)	(95,2)
Aantal herleide prestaties (4)	21 376	23 503	548 638	519 764
	(100,0)	(110,0)	(100,0)	(94,7)
Algemeen totaal aantal prestaties (3)	3 107 179	3 215 150	5 748 649	5 788 488
	(100,0)	(103,5)	(100,0)	(100,7)
Algemeen totaal aantal herleide prestaties (4)	2 888 208	2 996 388	4 993 538	5 048 548
	(100,0)	(103,7)	(100,0)	(101,1)

26. Aantal verblijfsdagen in kinderdagverblijven en diensten voor onthaalouders

(1) Verblijf tussen 3 en 5 uur

(2) Verblijf van minder dan 3 uur

(3) Totaal van volle, halve en 1/3-verblijfsdagen, niet gewogen naargelang van de duur

(4) Totaal van volle, halve en 1/3-verblijfsdagen, gewogen naargelang van de duur

(5) Voor kinderdagverblijven: buitenschoolse opvang in eigen lokalen

In de initiatieven voor buitenschoolse opvang werden in 2008 meer dan 6 miljoen prestaties geleverd. Het aantal prestaties is hiermee gestegen met 5,1% tegenover 2007. Bij de buitenschoolse opvang in aparte lokalen van een kinderdagverblijf werden zo'n 276 501 prestaties geleverd, wat eveneens meer is dan in 2007 (+3,4%).

Verblijfsdagen		
	2007	2008
<i>Initiatieven voor buitenschoolse opvang</i>		
Meer dan 6 uur	701 845	756 407
Tussen 3 en 6 uur	726 114	759 843
Minder dan 3 uur	4 582 195	4 800 248
Totaal initiatieven voor buitenschoolse opvang	6 010 154	6 316 498
	(100)	(105,1)
<i>Aparte lokalen van kinderdagverblijven</i>		
Meer dan 6 uur	43 757	62 194
Minder dan 6 uur	223 648	214 307
Totaal aparte lokalen van kinderdagverblijven	267 405	276 501
	(100)	(103,4)

27. *Buitenschoolse opvang: aantal verblijfsdagen in initiatieven voor buitenschoolse opvang en in aparte lokalen van kinderdagverblijven*

Hoofdstuk 3. Financiering van de kinderopvang vanuit de Vlaamse overheid

1. Erkende kinderdagverblijven

De werking van de erkende kinderdagverblijven wordt deels gefinancierd vanuit de dotatie van de Vlaamse overheid en deels vanuit de inkomsten uit de financiële bijdragen van de gezinnen. De subsidie die een erkend kinderdagverblijf ontvangt van Kind en Gezin, is samengesteld uit verschillende onderdelen. Sommige onderdelen zijn afhankelijk van een specifiek aanbod of van specifieke voorwaarden.

1.1. Overzicht van de verschillende vormen van subsidie vanuit Kind en Gezin

Subsidie voor het realiseren van het basisaanbod

Erkende kinderdagverblijven worden voor hun personeels- en werkingskosten gesubsidieerd via een systeem van forfaitaire subsidiëring (enveloppensubsidiëring). Deze forfaitaire subsidie wordt berekend op basis van twee componenten. De eerste component is gekoppeld aan de gemiddelde leeftijd van het personeel. Elk erkend kinderdagverblijf ontvangt per subsidiabele plaats het basisbedrag dat geldt bij een gemiddelde leeftijd van het personeel van 20 jaar. Per jaar, met een maximum van 40 jaar, dat de gemiddelde leeftijd hoger ligt, ontvangt het kinderdagverblijf een aanvullend bedrag. De tweede component is gekoppeld aan de bezetting. Elk kinderdagverblijf ontvangt per erkende plaats het basisbedrag dat geldt bij een bezetting van 75%. Per percent dat de bezetting hoger ligt, wordt het basisbedrag verhoogd met 0,75%. Per percent dat de bezetting lager ligt, wordt het basisbedrag verminderd met 1%. Daarnaast krijgen crèches sinds 1 januari 2004 een bijkomend forfaitair bedrag per plaats, gebaseerd op hun subsidiabele capaciteit. Voor 2008 kwam de subsidie voor het realiseren van het basisaanbod neer op een uitgave van 154,761 miljoen euro.

Subsidie voor logistieke functie en directiefunctie

Erkende kinderdagverblijven ontvangen naast deze forfaitaire subsidie ook een subsidie voor een logistieke functie en een directiefunctie. Deze laatste is alleen toegankelijk voor organiserende besturen met een capaciteit van minstens 50 plaatsen. In 2008 bedroeg de logistieke subsidie 5,709 miljoen euro en de directiesubsidie 4,558 miljoen euro.

Subsidie voor buitenschoolse opvang in aparte lokalen

Erkende kinderdagverblijven met een toestemming tot het organiseren van buitenschoolse opvang in aparte lokalen, ontvangen hiervoor een bijkomende forfaitaire subsidie. In 2008 bedroeg deze subsidie 24 610,04 euro voor 14 plaatsen. Het totale budget dat voor 2008 besteed werd aan dit type van opvang, bedroeg 1,888 miljoen euro.

Subsidie voor de inclusieve opvang van kinderen met een specifieke zorgbehoefte

Erkende kinderdagverblijven kunnen ook een bijkomende vergoeding krijgen voor de inclusieve opvang van kinderen met een specifieke zorgbehoefte. Hierbij wordt er een onderscheid gemaakt tussen kinderdagverblijven met een structureel aanbod en kinderdagverblijven die ingaan op individuele vragen. Voor kinderdagverblijven met een structureel aanbod is de financiële ondersteuning tweeledig opgebouwd: enerzijds een bijkomend bedrag per plaats, dat in 2008 2965,36 euro bedroeg, anderzijds een bedrag per prestatie, dat in 2008 5,70 euro per dag per opgevangen kind bedroeg. Voor 2008 werd een totaal budget van 0,324 miljoen euro besteed voor kinderdagverblijven met structurele plaatsen. Voor kinderdagverblijven die ingaan op individuele vragen bestaat de financiële ondersteuning in een bedrag van 8,54 euro per dag per opgevangen kind. In 2008 werd hiervoor een budget van 0,092 miljoen euro besteed.

Subsidie voor gewezen DAC-personeelsleden

Op 1 januari 2001 werden de DAC-personeelsleden geregulariseerd. Dit had tot gevolg dat de subsidiëring van deze personeelsleden werd overgenomen door Kind en Gezin. Kind en Gezin kende voor de jaren 2001 tot en met 2004 aan de kinderdagverblijven en tot en met 2005 aan de overige initiatiefnemers een forfaitaire subsidie toe per voltijds equivalent tewerkgesteld personeelslid in het gewezen DAC-statuut als tegemoetkoming in de loonkosten voor dit personeelslid. Deze maatregel werd verlengd tot invoeging van het personeelslid in het gesubsidieerde kader of tot uitdiensttreding van het personeelslid. Voor 2008 gaat het om een subsidiestroom van 3,383 miljoen euro voor 90,68 voltijdse equivalenten.

Subsidie voor de uitvoering van het Vlaams Intersectoraal Akkoord

In 2006 werd de regelgeving aangepast om de maatregelen van het Vlaams Intersectoraal Akkoord voor het gesubsidieerde personeel te subsidiëren. De bijkomende middelen voor de eindejaarspremie en de managementondersteuning werden opgenomen in de subsidie voor het realiseren van het basisaanbod (enveloppensubsidiëring). De middelen voor de werkdrukvermindering werden op verschillende manieren verdeeld: voor de lokale besturen over alle voltijdse door Kind en Gezin gesubsidieerde equivalenten en voor de private initiatieven over de personeelsleden die ouder zijn dan 45 jaar én die door Kind en Gezin worden gesubsidieerd. De middelen zijn opgenomen in de bedragen die in de respectieve subsidievormen hierboven zijn vermeld. Daarnaast werd personeel uitbetaald door de VIA-subsidies Sociale Maribel en Gesco. In het kader van de VIA-subsidie Sociale Maribel werd 487,44 euro per voltijds equivalent betaald voor 139,20 voltijdse equivalenten. Dit komt neer op een besteed bedrag van 0,068 miljoen euro in 2008. In het kader van de VIA-subsidie Gesco werd 631,56 euro per voltijds equivalent betaald voor 28,80 voltijdse equivalenten. Dit komt neer op een besteed bedrag van 0,018 miljoen euro in 2008.

Subsidies in het kader van het actieplan flexibele en occasionele opvang

In het kader van het actieplan flexibele en occasionele opvang dat in het voorjaar van 2007 inhoudelijk werd uitgewerkt, kregen in 2008 een aantal erkende kinderdagverblijven middelen toegekend voor flexibele urenpakketten (2,206 miljoen euro), ploegplaatsen (0,085 miljoen euro),

occasionele plaatsen (1,292 miljoen euro), een erkenning als gemandateerde voorziening (0,560 miljoen euro) en een toestemming als lokale dienst voor buurtgerichte kinderopvang (0,144 miljoen euro).

Eenmalige vergoedingen

In 2008 kregen de erkende kinderdagverblijven een eenmalige subsidie in het kader van de brandveiligheid. Deze subsidie bedroeg 56 euro per plaats. In totaal werd 0,877 miljoen euro uitbetaald.

Eveneens in 2008 kregen de erkende kinderdagverblijven nog een financiële ondersteuning voor informatisering. Deze ondersteuning bedroeg 2500 euro per voorziening. In totaal komt dit neer op een bedrag van 0,870 miljoen euro.

Kinderdagverblijven - Subsidies Kind en Gezin in miljoen euro		
	2007	2008
Forfaitaire subsidie basisaanbod	147,653	154,761
Subsidie logistieke functie	5,480	5,709
Subsidie directiefunctie	4,326	4,558
Subsidie buitenschoolse opvang in aparte lokalen	1,812	1,888
Subsidie specifieke zorgbehoefte	0,385	0,417
Subsidie gewezen DAC-personeel	3,339	3,383
VIA-subsidie Sociale Maribel	0,045	0,068
VIA-subsidie Gesco	0,008	0,018
Subsidie urenpakketten (1)	0,035	2,206
Subsidie ploegplaatsen (1)	0,010	0,085
Subsidie occasionele plaatsen (1)	0,047	1,292
Subsidie gemandateerde voorziening (1)	0,032	0,560
Subsidie lokale diensten (1)	0,005	0,144
Brandveiligheid		0,877
Informatisering		0,870
Totaal	163,177	176,836
	(100,0)	(108,4)

28. Overzicht van de subsidies aan kinderdagverblijven in 2007 en 2008 in miljoen euro

(1) Subsidies in het kader van het actieplan flexibele en occasionele opvang

1.2 Inkomsten uit de financiële bijdragen van de gezinnen

Erkende kinderdagverblijven innen de financiële bijdragen van de gezinnen, die variëren naar verhouding van het inkomen van de ouders. De inkomsten uit de financiële bijdragen van de gezinnen die de kinderdagverblijven hebben, worden beschouwd als inkomsten van Kind en Gezin en worden aldus verrekend met het geheel van de subsidies. Wat de buitenschoolse opvang in aparte lokalen

betreft, blijft het volledige bedrag van de geïnde financiële bijdragen van de gezinnen in de kinderdagverblijven.

Erkende kinderdagverblijven – Verhouding subsidies Kind en Gezin en geïnde financiële bijdragen van de gezinnen in miljoen euro (1)		
	2007	2008
Subsidie Kind en Gezin na verrekening	125,428	136,824
	(76,9)	(77,4)
Geïnde financiële bijdragen van de gezinnen	37,749	40,012
	(23,1)	(22,7)
Totaal	163,177	176,836
	(100,0)	(100,0)

29. *Kinderdagverblijven: verhouding subsidies van Kind en Gezin en geïnde financiële bijdragen van de gezinnen in miljoen euro*

(1) Niet inbegrepen: financiële bijdragen van de gezinnen buitenschoolse opvang in aparte lokalen

1.2. Wat betalen ouders gemiddeld?

In erkende kinderdagverblijven betalen de ouders een bijdrage die is vastgelegd bij ministerieel besluit en die afhangt van het belastbare gezinsinkomen.

In 2008 betaalden ouders voor een volle verblijfsdag gemiddeld 13,52 euro in een crèche (+2,1%) en 7,65 euro in een peuterspeelruimte (+4,2%). Voor de evolutie van de gemiddelde financiële bijdrage van de gezinnen verwijzen we naar grafiek 34.

Gemiddelde financiële bijdrage van de gezinnen		
	2007	2008
Crèches	13,24	13,52
Peuterspeelruimten	7,34	7,65
Erkende kinderdagverblijven	13,07	13,35

30. *Gemiddeld betaalde financiële bijdrage van de gezinnen in de erkende kinderdagverblijven (crèches en peuterspeelruimten) in euro*

2. Diensten voor onthaalouders

De werking van de diensten voor onthaalouders wordt deels gefinancierd vanuit de dotatie van de Vlaamse overheid en deels vanuit de inkomsten uit de financiële bijdragen van de gezinnen. De subsidie die een dienst ontvangt van Kind en Gezin is samengesteld uit verschillende onderdelen. Sommige onderdelen zijn afhankelijk van een specifiek aanbod of van specifieke voorwaarden.

2.1. Overzicht van de verschillende vormen van subsidie vanuit Kind en Gezin

Subsidie voor het realiseren van het basisaanbod

Diensten voor onthaalouders worden voor hun personeels- en werkingskosten gesubsidieerd via een systeem van forfaitaire subsidiëring (enveloppensubsidiëring). Het subsidiesysteem voor de diensten is in 2007 gewijzigd. De forfaitaire subsidie wordt berekend op basis van twee componenten. De eerste component is gekoppeld aan de gemiddelde leeftijd van het personeel. Elke dienst ontvangt per erkende plaats een basisbedrag dat geldt bij een gemiddelde leeftijd van 23 jaar. Per jaar, met een maximum van 37 jaar, dat de gemiddelde leeftijd hoger ligt dan 23 jaar, ontvangt de dienst een aanvullend bedrag. De tweede component is gekoppeld aan de gepresteerde plaatsingsdagen en bestaat uit een forfaitair subsidiebedrag per kind/onthaalouderdossier, aangevuld met een forfaitair basisbedrag per erkende plaats. Omdat door de omvorming van het subsidiesysteem bepaalde diensten minder subsidies ontvingen, wordt er voorzien in een overgangssubsidie (uitbetaling in 2008). Voor 2008 kwam de subsidie voor het realiseren van het basisaanbod neer op 20,415 miljoen euro.

Subsidie voor de uitvoering van het Vlaams Intersectoraal Akkoord

In 2006 werd de regelgeving aangepast om de maatregelen van het Vlaams Intersectoraal Akkoord voor het gesubsidieerde personeel te subsidiëren. De bijkomende middelen voor de eindejaarspremie en de managementondersteuning werden opgenomen in de subsidie voor het realiseren van het basisaanbod (enveloppensubsidiëring). De middelen voor de werkdrukvermindering werden op verschillende manieren verdeeld: voor de lokale besturen over alle voltijdse door Kind en Gezin gesubsidieerde equivalenten en voor de private initiatieven over de personeelsleden die ouder zijn dan 45 jaar én die door Kind en Gezin worden gesubsidieerd. De middelen zijn opgenomen in de bedragen die in de subsidievorm hierboven zijn vermeld. Daarnaast werd personeel uitbetaald door de VIA-subsidie Sociale Maribel. Er werd 487,44 euro per voltijds equivalent betaald voor 14,37 voltijdse equivalenten. Dit komt neer op een besteed bedrag van 0,007 miljoen euro in 2008.

Subsidie voor het vergoeden van de opvangprestaties van de aangesloten onthaalouders

De diensten voor onthaalouders ontvangen naast de forfaitaire subsidie een vergoeding voor de opvangprestaties van de aangesloten onthaalouders. In 2008 bedroeg de kostenvergoeding 15,39 euro per dag per kind. Deze kostenvergoeding staat in verhouding tot de opvangduur, zijnde 40% voor een verblijf van minder dan 3 uur, 60% voor een verblijf van 3 tot minder dan 5 uur en 100% voor een verblijf vanaf 5 uur. Voor 2008 kwam dit neer op een totale uitgave van 80,299 miljoen euro.

Subsidie in het kader van het sociaalrechtelijk statuut van de aangesloten onthaalouders

Daarnaast is er de subsidie in het kader van het eigen sociaalrechtelijk statuut dat aangesloten onthaalouders sinds 1 april 2003 hebben. Hierdoor zijn de onthaalouders verzekerd tegen arbeidsongevallen. Deze arbeidsongevallenverzekering komt in 2008 voor Kind en Gezin neer op een

totale uitgave van 0,627 miljoen euro (84,87 euro per onthaalouder). Het sociaal statuut impliceert eveneens dat Kind en Gezin een kostendekkende subsidiëring verleent voor de werkgevers- en de werknemersbijdragen. In 2008 bedroeg die 11,260 miljoen euro.

Subsidie voor samenwerking met andere diensten voor onthaalouders

Diensten voor onthaalouders die samenwerken met andere diensten in een zogenoemde samenwerkingspool, kunnen hiervoor een subsidie krijgen. Voorwaarden zijn dat het samenwerkingsverband een minimale grootte heeft van 800 erkende plaatsen en dat het samenwerkingsverband beschikt over een medewerker die minstens halftijds uitsluitend werkt voor dit samenwerkingsverband. De samenwerkende diensten bepalen zelf welke opdrachten de samenwerking op zich neemt. De subsidie bedroeg in 2008 23,63 euro per plaats. In 2008 werd hiervoor een totaal budget van 0,725 miljoen euro vrijgemaakt.

Subsidie voor de inclusieve opvang van kinderen met een specifieke zorgbehoefte

Aangesloten onthaalouders kunnen ook een bijkomende vergoeding krijgen voor de inclusieve opvang van kinderen met een specifieke zorgbehoefte. Het bedrag dat ze bijkomend kunnen ontvangen, is een bedrag per dag per opgevangen kind. In 2008 was dit vastgelegd op 8,54 euro. Het totale budget dat hiervoor in 2008 besteed werd, bedroeg 0,262 miljoen euro.

Subsidie voor het toekennen van een eenmalige vergoeding voor installatiekosten

Onthaalouders die zich voor het eerst aansluiten bij een dienst, kunnen rekenen op een eenmalige vergoeding voor installatiekosten. Deze vergoeding bedroeg 410,35 euro in 2008. 821 onthaalouders die in 2008 van start gingen, kregen de vergoeding toegekend. Budgettair komt dit neer op een bedrag van 0,336 miljoen euro.

Subsidies in het kader van het actieplan flexibele en occasionele opvang

In het kader van het actieplan flexibele en occasionele opvang dat in het voorjaar van 2007 inhoudelijk werd uitgewerkt, kregen een aantal aangesloten onthaalouders en hun diensten een vergoeding toegekend voor flexibele opvang. Daartoe werd voorzien in een recurrente subsidie op jaarbasis. Het regelgevend kader hiervoor is in werking getreden op 1 juli 2007. Het hiervoor bestede bedrag in 2008 komt neer op 1,325 miljoen euro.

Eenmalige vergoedingen

Tot slot was er in 2008 een campagne 'veilig slapen'. In het kader van deze campagne ontving elke onthaalouder 105 euro voor de investering in veilig bedmateriaal. Dit kwam neer op een totaalbudget van 0,610 miljoen euro. Ook de onthaalouders kregen in 2008 een eenmalige financiële ondersteuning in het kader van de brandveiligheid van 212 euro per onthaalouder. In totaal was hier een budget van 1,571 miljoen euro mee gemoeid.

Diensten voor onthaalouders - Subsidies Kind en Gezin in miljoen euro		
	2007	2008
Forfaitaire subsidie basisaanbod	19,936	20,415
VIA-subsidie Sociale Maribel	0,005	0,007
Subsidie vergoeding opvangprestaties onthaalouders	77,356	80,299
Arbeidsongevallenverzekering (1)	0,632	0,627
Werkgevers- en werknemersbijdrage (1)	9,532	11,260
Samenwerking in pool	0,711	0,725
Subsidie specifieke zorgbehoefte	0,250	0,262
Vergoeding installatiekosten	0,488	0,336
Flexibele prestaties (2)	0,645	1,325
Veilig slapen		0,610
Brandveiligheid		1,571
Totaal	109,555	117,437
	(100,0)	(107,2)

31. *Overzicht van de subsidies aan diensten voor onthaalouders in 2007 en 2008 in miljoen euro*

(1) In het kader van het sociaal statuut van aangesloten onthaalouders

(2) Subsidies in het kader van het actieplan flexibele en occasionele opvang

2.2. Inkomsten uit de financiële bijdragen van de gezinnen

Diensten voor onthaalouders innen de financiële bijdragen van de gezinnen, die variëren naar verhouding van het inkomen van de ouders. De inkomsten uit de financiële bijdragen van de gezinnen die de diensten hebben, worden beschouwd als inkomsten van Kind en Gezin en worden daarom verrekend met het geheel van de subsidies.

Diensten voor onthaalouders – Verhouding subsidies Kind en Gezin en geïnde financiële bijdragen van de gezinnen in miljoen euro		
	2007	2008
Subsidie Kind en Gezin na verrekening	48,452	54,692
	(44,2)	(46,6)
Geïnde financiële bijdragen van de gezinnen	61,103	62,745
	(55,8)	(53,4)
Totaal	109,555	117,437
	(100,0)	(100,0)

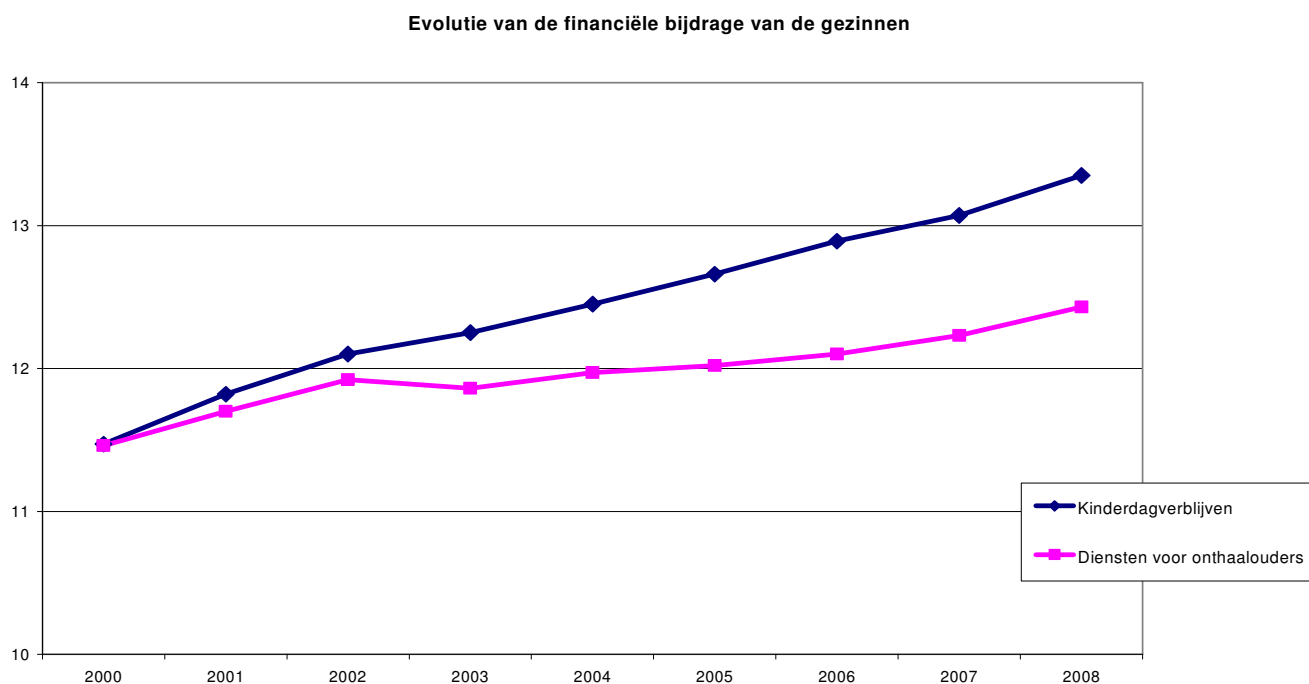
32. *Diensten voor onthaalouders: verhouding subsidies van Kind en Gezin en geïnde financiële bijdragen van de gezinnen in miljoen euro*

2.3. Wat betalen ouders gemiddeld?

In de diensten voor onthaalouders betalen de ouders een bijdrage die is vastgelegd bij ministerieel besluit en die afhangt van het belastbare gezinsinkomen. In 2008 betaalden ouders voor een volle verblijfsdag gemiddeld 12,43 euro in een dienst (+1,6%). Voor de evolutie van de gemiddelde financiële bijdrage van de gezinnen verwijzen we naar grafiek 34.

Gemiddelde financiële bijdrage van de gezinnen		
	2007	2008
Diensten voor onthaalouders	12,24	12,43

33. Gemiddeld betaalde financiële bijdrage van de gezinnen in de diensten voor onthaalouders in euro



34. Evolutie van de gemiddeld betaalde financiële bijdrage van de gezinnen in de kinderdagverblijven en in de diensten voor onthaalouders in euro

3. Initiatieven voor buitenschoolse opvang

De werking van de initiatieven voor buitenschoolse opvang wordt vanuit verschillende instanties gefinancierd. De personeelskosten voor de begeleiders worden voor een deel gesubsidieerd door het Vlaams Subsidieagentschap voor Werk en Sociale Economie. Voor de personeelskosten van de coördinator, de opleg van de personeelskosten van de begeleiders en de werkingskosten wordt er in een subsidie voorzien door het Fonds voor Collectieve Uitrustingen en Diensten (FCUD) of door Kind

en Gezin. Sommige initiatieven worden zowel door Kind en Gezin als door het FCUD⁵ gesubsidieerd. De subsidie die een initiatief voor buitenschoolse opvang ontvangt van Kind en Gezin, is samengesteld uit verschillende onderdelen. Sommige onderdelen zijn afhankelijk van een specifiek aanbod of van specifieke voorwaarden.

3.1. Overzicht van de verschillende vormen van subsidie vanuit Kind en Gezin

Subsidie voor het realiseren van het basisaanbod

De subsidie van Kind en Gezin is een forfaitair bedrag per erkende plaats. Voor de berekening ervan wordt uitgegaan van de gemiddelde kosten van drie componenten: de werkingskosten, de opleg voor de Weerwerk-gesco's en de loonkosten voor de coördinator. Zo komt de subsidie voor 2008 neer op 2175,48 euro per plaats voor de eerste 21 plaatsen, 1441,20 euro per extra plaats vanaf 22 plaatsen en 1271,75 euro per extra plaats vanaf 23 plaatsen. In 2008 werden 159 voorzieningen gesubsidieerd door Kind en Gezin, wat overeenkomt met een uitgave van 9,196 miljoen euro.

Subsidie voor de inclusieve opvang van kinderen met een specifieke zorgbehoefte

Initiatieven voor buitenschoolse opvang kunnen ook een bijkomende vergoeding krijgen voor de inclusieve opvang van kinderen met een specifieke zorgbehoefte. Er wordt een onderscheid gemaakt tussen initiatieven met een structureel aanbod en initiatieven die ingaan op individuele vragen. Voor initiatieven met een structureel aanbod is de financiële ondersteuning tweeledig opgebouwd: enerzijds een bijkomend bedrag per plaats, dat 2965,36 euro bedroeg in 2008, anderzijds een bedrag per prestatie, dat in 2008 5,70 euro per dag per opgevangen kind bedroeg. In 2008 kwam dit neer op een besteed budget van 0,196 miljoen euro. Voor initiatieven die ingaan op individuele vragen bestaat de financiële ondersteuning in een bedrag van 8,54 euro per dag per opgevangen kind. Voor 2008 werd een totaal budget van 0,052 miljoen euro besteed.

Subsidie voor de opvang van kinderen uit achtergestelde gebieden

Als minstens 33% van de ingeschreven kinderen afkomstig is uit een achtergesteld gebied in Vlaanderen of in het tweetalige Brusselse Hoofdstedelijke Gewest, kunnen de initiatieven een bijkomende vergoeding ontvangen per erkende plaats in de betreffende vestigingsplaatsen. In 2008 bedroeg deze vergoeding op jaarbasis 88,96 euro per erkende plaats. Dit kwam neer op een totale uitgave van 0,043 miljoen euro.

Subsidie voor de uitvoering van het Vlaams Intersectoraal Akkoord

In 2006 werd de regelgeving aangepast om de maatregelen van het Vlaams Intersectoraal Akkoord voor het gesubsidieerde personeel te subsidiëren. De bijkomende middelen voor de eindejaarspremie en de managementondersteuning werden opgenomen in de subsidie voor het realiseren van het basisaanbod. De middelen voor de werkdrukvermindering werden op verschillende manieren verdeeld:

⁵ Sinds midden 2000 subsidieert het FCUD geen nieuwe erkenningen meer. Vanaf 2001 kunnen initiatieven voor buitenschoolse opvang die niet meer door het FCUD kunnen worden gefinancierd, in aanmerking komen voor subsidiëring door Kind en Gezin. Voorzieningen die na 2000 een uitbreiding kregen, worden dus deels door het FCUD en deels door Kind en Gezin gesubsidieerd.

voor de openbare initiatieven: 1 plaats krijgt 0,04 fractie van het per VTE uitgetrokken subsidiebedrag voor werkdrukvermindering; voor de private initiatieven: voor elke kindbegeleider en coördinator die aan de leeftijdsvoorwaarden voldoet, wordt een bepaald subsidiebedrag toegekend. De middelen zijn opgenomen in de bedragen die in de respectieve subsidievormen hierboven zijn vermeld.

Daarnaast werd personeel uitbetaald door de VIA-subsidies Sociale Maribel en Gesco. In het kader van de VIA-subsidie Sociale Maribel werd 487,44 euro per voltijds equivalent betaald voor 5,80 voltijdse equivalenten. Dit komt neer op een besteed bedrag van 0,003 miljoen euro in 2008. In het kader van de VIA-subsidie Gesco werd 631,56 euro per voltijds equivalent betaald voor 1241,21 voltijdse equivalenten. Dit komt neer op een besteed bedrag van 0,794 miljoen euro in 2008.

Subsidies in het kader van het actieplan flexibele en occasionele opvang

In het kader van het actieplan flexibele en occasionele opvang dat in het voorjaar van 2008 werd uitgewerkt, kregen een aantal initiatieven voor buitenschoolse opvang middelen toegekend voor flexibele urenpakketten (0,692 miljoen euro), occasionele plaatsen (0,206 miljoen euro), een erkenning als gemandateerde voorziening (0,303 miljoen euro) en een toestemming als lokale dienst voor buurtgerichte kinderopvang (0,276 miljoen euro).

Eenmalige vergoedingen

In 2008 werd 0,522 miljoen euro uitbetaald om bijkomend personeel in te zetten in de initiatieven voor buitenschoolse opvang tijdens de vakantieopvang. Verder werd er in een eenmalige financiële ondersteuning voorzien voor informatisering. In totaal kwam dit neer op een budget van 615 000 euro. Tot slot kregen in 2008 ook de initiatieven voor buitenschoolse opvang een eenmalige financiële ondersteuning voor de brandveiligheid. In totaal werd hiervoor 1,577 miljoen euro uitbetaald.

Initiatieven voor buitenschoolse opvang - Subsidies Kind en Gezin in miljoen euro		
	2007	2008
Forfaitaire subsidie basisaanbod	8,610	9,196
VIA-subsidie Sociale Maribel	0,002	0,003
VIA-subsidie Gesco	0,481	0,794
Subsidie inclusieve opvang	0,230	0,248
Subsidie voor de opvang van kinderen uit achtergestelde gebieden	0,044	0,043
Subsidie urenpakketten (1)	0,192	0,692
Subsidie occasionele plaatsen (1)	0,006	0,206
Subsidie gemandateerde voorziening (1)	0,012	0,303
Subsidie lokale diensten (1)	0,033	0,276
Vakantieopvang		0,522
Informatisering		0,615
Brandveiligheid		1,577
Totaal	9,610	14,475
	(100,0)	(150,6)

35. *Overzicht van de subsidies aan initiatieven voor buitenschoolse opvang in 2006 en 2007 in miljoen euro*

(1) Subsidies in het kader van het actieplan flexibele en occasionele opvang

3.2. Inkomsten uit de financiële bijdragen van de gezinnen

Initiatieven voor buitenschoolse opvang innen de financiële bijdragen van de gezinnen en kunnen er vrij over beschikken. Kind en Gezin heeft geen zicht op de omvang van deze inkomsten.

3.3. Wat betalen ouders?

De financiële bijdrage van de gezinnen is niet gerelateerd aan het inkomen van het gezin. In de regelgeving zijn er wel minima en maxima vastgelegd. Eind 2008 waren de volgende bedragen van kracht:

- bij voor- en naschoolse opvang bedraagt de bijdrage minstens 0,71 euro per begonnen halfuur;
- op schoolvrije dagen en vakantiedagen geldt een bijdrage van minimaal 7,86 euro en maximaal 12,95 euro voor een verblijf van een volle dag (vanaf 6 uur), van minimaal 3,95 euro en maximaal 6,43 euro voor een verblijf van een halve dag (van 3 tot 6 uur) en van minimaal 2,63 euro en maximaal 4,27 euro voor een verblijf van minder dan 3 uur;
- op woensdagnamiddag hebben de initiatieven de keuze tussen een van de twee bovenvermelde systemen.

4. Zelfstandige sector

De belangrijkste inkomstenbron van de zelfstandige voorzieningen bestaat in de geïnde financiële bijdragen van de gezinnen. Sinds 2001 worden een aantal financieringsstromen vanuit Kind en Gezin geïnitieerd.

4.1. Overzicht van de verschillende financiële tegemoetkomingen vanuit Kind en Gezin

Financiële ondersteuning van de werking (alleen voor mini-crèches en zelfstandige kinderdagverblijven die enkel buitenschoolse opvang aanbieden)

In 2008 kregen mini-crèches een financiële ondersteuning van 518,62 euro per plaats op jaarbasis als ze voldeden aan een aantal voorwaarden. De voorwaarden hebben betrekking op het personeelsbestand, het diploma van de verantwoordelijke, de minimaal te behalen score op het Kwaliteitsinstrument voor Particuliere Opvanginstellingen (Kwapoi) en het minimaal te verstrekken opvangaanbod. In 2008 werden 666 mini-crèches financieel ondersteund door Kind en Gezin. Dit kwam neer op een besteed budget van 5,543 miljoen euro.

Zelfstandige kinderdagverblijven die uitsluitend buitenschoolse opvang aanbieden, kregen eenzelfde financiële ondersteuning als de mini-crèches. In 2008 werden 26 zelfstandige kinderdagverblijven financieel ondersteund door Kind en Gezin. Dit kwam neer op een besteed budget van 0,146 miljoen euro.

Subsidie voor de uitvoering van het Vlaams Intersectoraal Akkoord

Met de middelen van het Vlaams Intersectoraal Akkoord werd personeel uitbetaald door de VIA-subsidies Sociale Maribel en Gesco. In het kader van de VIA-subsidie Sociale Maribel werd 487,44 euro per voltijds equivalent betaald voor 2,75 voltijdse equivalenten. Dit komt neer op een besteed bedrag van 0,001 miljoen euro in 2008. In het kader van de VIA-subsidie Gesco werd 631,56 euro per voltijds equivalent betaald voor 12,53 voltijdse equivalenten. Dit komt neer op een besteed bedrag van 0,0079 miljoen euro in 2008.

Eenmalige vergoeding voor installatiekosten (alleen voor zelfstandige onthaalouders)

Onthaalouders die voor het eerst starten met een zelfstandige opvangactiviteit onder toezicht van Kind en Gezin, kunnen rekenen op een eenmalige vergoeding voor installatiekosten. In 2008 bedroeg deze vergoeding 410,35 euro. 111 onthaalouders kregen deze vergoeding toegekend, wat neerkomt op een bedrag van 45 548,85 euro.

Subsidie voor de inclusieve opvang van kinderen met een specifieke zorgbehoefte

Zelfstandige onthaalouders, mini-crèches en zelfstandige kinderdagverblijven kunnen een vergoeding krijgen voor de opvang van kinderen met een specifieke zorgbehoefte. Het bedrag dat ze bijkomend

kunnen ontvangen, is een bedrag per dag per opgevangen kind. In 2008 was dit vastgelegd op 8,54 euro. Het totale budget dat hiervoor in 2008 besteed werd, bedroeg 128 094,12 euro.

Verzekering tegen persoonlijke ongevallen (alleen voor zelfstandige onthaalouders)

Daarnaast verzekert Kind en Gezin sinds 1 januari 2002 de zelfstandige onthaalouders met een attest van toezicht tegen persoonlijke ongevallen. In 2008 betekende dit voor Kind en Gezin een uitgave van 26 159,94 euro.

Terugbetaling inschrijvingsgeld bepaalde opleidingen

Voor de hele zelfstandige sector wordt het inschrijvingsgeld aan de cursisten terugbetaald voor de volgende opleidingen: 'Verantwoordelijke Kinderopvang', georganiseerd door Syntra, een 8-daagse cursus 'Verantwoordelijke van particuliere kinderdagverblijven', georganiseerd door het Centrum voor Volwassenenonderwijs, Vormingsleergangen voor Sociaal en Pedagogisch Werk in Kortrijk en een 8-daagse cursus 'Dagopvang jonge kinderen', georganiseerd door het Centrum voor Volwassenenonderwijs TNA, afdeling VLOD in Antwerpen. De maximale terugbetaling bedraagt 161,13 euro per cursist per cursusjaar. In 2008 werd 10 956 euro terugbetaald aan inschrijvingsgeld voor de VSPW-cursus.

4.2. Inkomsten uit de financiële bijdragen van de gezinnen

De financiële bijdragen van de gezinnen vormen de belangrijkste bron van inkomsten voor de zelfstandige voorzieningen. Kind en Gezin heeft geen zicht op de omvang van deze inkomsten.

4.3. Wat betalen ouders?

De zelfstandige opvangvoorziening bepaalt zelf hoeveel de ouders moeten betalen. Kind en Gezin heeft geen zicht op de hoogte van de financiële bijdragen van de gezinnen in de zelfstandige sector.

5. Lokale diensten voor buurtgerichte opvang

Voor de loonkosten van de doelgroepmedewerkers kunnen de lokale diensten voor buurtgerichte opvang een beroep doen op Vlaamse en federale middelen van Werk en Sociale Economie. Kind en Gezin voorziet in een aanvullende subsidie voor de concrete kinderopvangwerking. Dit komt neer op een bedrag van 2,242 miljoen euro.

5.1. Subsidie voor de opvangwerking vanuit Kind en Gezin

De aanvullende subsidie voor de opvangwerking is beperkt tot een welbepaald plafond per opvangplaats. Voor de berekening ervan gaat Kind en Gezin uit van forfaits voor het geschoolde personeel, de coördinator en de werkingskosten. Deze subsidie bedroeg in 2008 8372,91 euro per plaats op jaarbasis voor voorschoolse opvang en 6216,10 euro per plaats op jaarbasis voor

buitenschoolse opvang. De bijkomende middelen binnen het Vlaams Intersectoraal Akkoord voor de eindejaarspremie en de managementondersteuning werden hierin verrekend. De bijkomende middelen voor werkdrukvermindering worden apart gesubsidieerd: voor de openbare lokale diensten: 1 plaats in een dienst met voorschoolse opvang krijgt 0,175 fractie van het per VTE uitgetrokken subsidiebedrag voor werkdrukvermindering. In een dienst met buitenschoolse opvang komt dit neer op 0,125 fractie van het per VTE uitgetrokken subsidiebedrag. Voor de private lokale diensten wordt voor elk door Kind en Gezin gesubsidieerd personeelslid dat aan de leeftijdsvoorwaarden voldoet, een bijkomend bedrag toegekend. Voor 2008 kwam dit overeen met een besteed bedrag van 6716,78 euro.

5.2. Inkomsten voor de opvangwerking vanuit Kind en Gezin

Lokale diensten voor buurtgerichte opvang innen de financiële bijdragen van de gezinnen en kunnen er vrij over beschikken. Kind en Gezin heeft geen zicht op de omvang van deze inkomsten.

5.3. Wat betalen ouders?

De lokale dienst voor buurtgerichte opvang bepaalt zelf hoeveel de ouders moeten betalen. Wel is er bepaald dat de bijdrage afgestemd moet zijn op de financiële draagkracht van het gezin. Vijf lokale diensten hanteren de ouderbijdrageregeling die regelgevend is vastgelegd voor kinderdagverblijven en initiatieven voor buitenschoolse opvang. Negen lokale diensten werken met vaste tarieven voor een volle en een halve dag, waarbij de bijdrage varieert van 1 euro tot 5 euro voor een halve dag.

Hoofdstuk 4. Personeel in de kinderopvang

1. Begeleiding en management

De voorwaarden waaraan leidinggevenden en medewerkers in de kinderopvang moeten voldoen, zijn in de regelgeving vastgelegd.

Voor de opvang van baby's en peuters moeten *erkende kinderdagverblijven* het volgende personeelskader hebben:

- Per 6,5 plaatsen is er minstens een voltijdse begeleider. Voor peupertuinen is dat een halftijdse begeleider per vijf plaatsen.
- Per 12 plaatsen is er ¼ sociaal-pedagogische en paramedische functie. Per 24 plaatsen is er een extra ¼-prestatie. Er is altijd minstens een halftijdse verpleegkundige (niet voor peupertuinen).
- Per kinderdagverblijf is er minstens een halftijdse logistieke functie. Vanaf 100 plaatsen is dat een voltijdse functie.
- Op het niveau van het organiserend bestuur – dat meerdere kinderdagverblijven kan hebben – is er een halftijdse directiefunctie tussen 50 en 99 plaatsen. Vanaf 100 plaatsen is dat een voltijdse functie.

Voor de opvang van schoolgaande kinderen door een erkend kinderdagverblijf is er per 14 kinderen minimaal een begeleider vereist. Een aparte leidinggevende is niet nodig, maar de buitenschoolse opvang mag niet ten koste gaan van de tijd die aan baby's en peuters wordt besteed.

Diensten voor onthaalouders moeten ¼ dienstverantwoordelijke per 26,5 plaatsen hebben. Wanneer een dienst minder dan 53 plaatsen heeft, moet hij toch altijd een halftijdse dienstverantwoordelijke hebben.

De aangesloten onthaalouders zijn noch werknemers, noch zelfstandigen. Ze genieten een specifieke sociale bescherming en ontvangen een belastingvrije kostenvergoeding per dag per kind. De sociale bescherming houdt in dat ze verzekerd zijn tegen arbeidsongeschiktheid, ziekte, beroepsziekten en arbeidsongevallen. Ze hebben recht op kinderbijslag en kunnen een eigen pensioen opbouwen. Bovendien is er voorzien in een vergoeding wanneer kinderen afwezig zijn buiten de wil van de onthaalouder. Een aangesloten onthaalouder kan maximaal acht kinderen tegelijkertijd opvangen en gemiddeld vier voltijds.

Erkende *initiatieven voor buitenschoolse opvang* moeten het volgende personeelskader hebben:

- Per 14 aanwezige kinderen is er minstens één begeleider.
- Er is minstens een halftijdse leidinggevende en er zijn voldoende leidinggevenden naar verhouding van het aantal opvangplaatsen en het aantal vestigingsplaatsen van het initiatief.

Erkende kinderdagverblijven, diensten voor onthaalouders of initiatieven voor buitenschoolse opvang met een erkenning als gemandateerde voorziening voor flexibele en occasionele opvang, krijgen financiële middelen. Deze middelen dienen om de coördinatie van dit specifieke opvangaanbod in de regio vorm te geven en om tewerkstelling en opleiding voor doelgroepwerknemers te organiseren.

Doelgroepwerknemers beantwoorden aan het SINE-profiel (RVA): ze zijn ouder dan 45 jaar (prioriteit gaat naar ouder dan 50 jaar), werkloos en hebben geen diploma van het secundair onderwijs.

Lokale diensten voor buurtgerichte kinderopvang moeten minstens het volgende personeel hebben:

- één begeleider per 7 aanwezige kinderen onder de 18 maanden, één begeleider per 10 aanwezige kinderen tussen 18 maanden en de leeftijd waarop ze naar school gaan, één begeleider per 14 schoolgaande kinderen;
- minstens een halftijdse leidinggevende;
- doelgroepwerknemers die in het Vlaamse Gewest beantwoorden aan het SINE-profiel (zie 'gemandateerde voorziening') en in het Brusselse Hoofdstedelijke Gewest voldoen aan de GECO-voorwaarden (minstens een half jaar werkzoekend).

Zelfstandige kinderdagverblijven en *mini-crèches* moeten het volgende personeelskader hebben:

- minstens één begeleider per 7 aanwezige kinderen tot 18 maanden, per 10 aanwezige kinderen boven de 18 maanden en per 14 aanwezige schoolgaande kinderen;
- een verantwoordelijke.

Zelfstandige onthaalouders werken autonoom. Ze hebben het sociaal statuut van zelfstandige. Een zelfstandige onthaalouder mag tot 7 kinderen tegelijkertijd opvangen.

2. Kwalificatievereisten

Voor begeleiders die tewerkgesteld zijn in een *erkend kinderdagverblijf* zijn er minimale kwalificatievereisten vastgelegd:

- een diploma of certificaat van het beroepssecundair onderwijs: de opleiding 'Kinderzorg' (nieuwe benaming: de opleiding 'Begeleider kinderopvang'); de opleiding 'Verpleegkunde';
- een diploma of certificaat van het technisch secundair onderwijs: de opleiding 'Jeugd- en Gehandicaptenzorg'; de opleiding 'Gezondheids- en Welzijnswetenschappen'; de opleiding 'Sociale en technische wetenschappen', de opleiding 'Leefgroepenwerking'; de opleiding 'Internaatwerking';
- een bachelor- of masterdiploma, of een eindcertificaat van het hoger onderwijs voor sociale promotie;
- een attest van de cursus 'Verantwoordelijke kinderopvang', georganiseerd door het Vlaams Instituut voor het Zelfstandig Ondernemen in Syntra-centra.

Voor begeleiders die buitenschoolse opvang verzorgen in een erkend kinderdagverblijf, gelden dezelfde kwalificatievereisten als voor begeleiders in een erkend initiatief voor buitenschoolse opvang.

Voor de sociaal-pedagogische en paramedische functie is een bachelor- of masterdiploma of een eindcertificaat van het hoger onderwijs voor sociale promotie vereist. Voor de verpleegkundige functie is een diploma van het beroepssecundair of een bachelordiploma 'Verpleegkunde' vereist. Voor de directiefunctie en de logistieke functie zijn er geen kwalificatiebewijzen vereist.

Voor de dienstverantwoordelijke van een *dienst voor onthaalouders* is een bachelor- of masterdiploma of een eindcertificaat van het hoger onderwijs voor sociale promotie vereist. Onthaalouders moeten voldoen aan een aantal voorwaarden om zich te mogen aansluiten bij een dienst, maar er zijn geen kwalificatiebewijzen vereist.

Voor begeleiders die tewerkgesteld zijn in een *erkend initiatief voor buitenschoolse opvang* zijn er minimale kwalificatievereisten vastgelegd. Het betreft:

- een diploma of certificaat van het beroepssecundair onderwijs: de opleiding 'Kinderzorg' (nieuwe benaming: de opleiding 'Begeleider kinderopvang'); de opleiding 'Begeleider buitenschoolse opvang'; de opleiding 'Verpleegkunde';
- een diploma of certificaat van het technisch secundair onderwijs: de opleiding 'Jeugd- en Gehandicaptenzorg'; de opleiding 'Gezondheids- en Welzijnswetenschappen'; de opleiding 'Sociale en technische wetenschappen'; de opleiding 'Leefgroepenwerking'; de opleiding 'Internaatwerking';
- een bachelor- of masterdiploma, of een eindcertificaat van het hoger onderwijs voor sociale promotie;
- een attest van de cursus 'Verantwoordelijke kinderopvang', georganiseerd door het Vlaams Instituut voor het Zelfstandig Ondernemen in Syntra-centra;
- een attest van de opleiding 'Begeleider buitenschoolse kinderopvang', gefinancierd door de VDAB, gegeven in een door Kind en Gezin erkende opleidingsorganisatie (VCOK/VDKO);
- een titel van beroepsbekwaamheid (een 'ervaringsbewijs') begeleider buitenschoolse opvang.

Tegen 2010 mag niet meer dan 50% van het totale aantal begeleiders enkel een attest 'begeleider buitenschoolse opvang' van een door Kind en Gezin erkende opleidingsorganisatie bezitten. Voor de leidinggevende is een bachelor- of masterdiploma of een eindcertificaat van het hoger onderwijs voor sociale promotie vereist.

Doelgroepwerknemers van gemandateerde voorzieningen en lokale diensten voor buurtgerichte kinderopvang worden door hun werkgevers begeleid in een opleidingstraject. Na zes jaar moeten doelgroepwerknemers een kwalificatieattest behalen, waarmee ze als begeleider kunnen werken in een kinderdagverblijf (wanneer het gaat om de opvang van baby's en peuters) of in een initiatief voor buitenschoolse opvang (wanneer het gaat om de opvang van schoolgaande kinderen).

Voor begeleiders en verantwoordelijken in een *zelfstandig kinderdagverblijf of mini-crèche* en voor *zelfstandige onthaalouders* zijn er in de regelgeving over kinderopvang geen kwalificatievereisten vastgelegd.

3. Aantal personeelsleden⁶⁷ en kwalificaties⁸

In de *erkende kinderdagverblijven* zijn 4031,76 voltijdse equivalenten (VTE's) (5597 personen) aan de slag. Ze zijn als volgt verdeeld over de verschillende functies: 2912,77 VTE's (3824 personen) in begeleidende functie, 547,46 VTE's (865 personen) in logistieke functie, 475,36 VTE's (730 personen) in sociaal-pedagogische of paramedische functie, 71,74 VTE's (132 personen) in directiefunctie en 24,43 VTE's (46 personen) in administratieve functie. Negen op de tien personeelsleden in een begeleidende functie hebben een diploma of certificaat van het beroepssecundair onderwijs, terwijl bijna alle sociaal-pedagogische of paramedische personeelsleden een eindcertificaat van het hoger onderwijs hebben.

In de *diensten voor onthaalouders* zijn 323,41 VTE's (506 personen) aan het werk. Hiervan zijn 292,47 VTE's (443 personen) tewerkgesteld als verantwoordelijke. Daarnaast zijn er nog 29,33 VTE's (55 personen) werkzaam in een administratieve functie en 1,61 VTE's (8 personen) in een logistieke functie. Bij deze diensten voor onthaalouders zijn 7394 onthaalouders aangesloten. Alle verantwoordelijken van een dienst voor onthaalouders kunnen een eindcertificaat van het hoger onderwijs voorleggen.

In de *erkende initiatieven voor buitenschoolse opvang* zijn 2140,10 VTE's (3725 personen) tewerkgesteld. 1730,64 VTE's (3116 personen) hiervan zijn tewerkgesteld als begeleider. Daarnaast zijn er nog 282,92 VTE's (338 personen) werkzaam als coördinator en 126,54 VTE's (271 personen) in een logistieke functie. Wat de begeleiders betreft, kan 45% onder hen een certificaat van het beroepssecundair onderwijs voorleggen, terwijl 29% een certificaat van het technisch secundair onderwijs behaald heeft. 10% is in het bezit van een certificaat van het algemeen secundair onderwijs of van het hoger onderwijs. 16% van de begeleiders heeft een nog andere opleiding genoten. Tot slot heeft 95% van de coördinatoren hoger onderwijs gevolgd.

In de *buitenschoolse opvanginitiatieven verbonden aan een kinderdagverblijf* zijn 112,53 VTE's (184 personen) werkzaam. De meeste van deze personeelsleden (93,90 VTE's of 147 personen) oefenen een begeleidende functie uit. Het resterende aantal is respectievelijk coördinator (14,04 VTE's of 26 personen) of heeft een logistieke (3,09 VTE's of 8 personen) of een administratieve functie (1,50 VTE's of 3 personen). De gegevens over het personeel in de buitenschoolse opvanginitiatieven verbonden aan een kinderdagverblijf zijn pas sinds 2008 centraal bij Kind en Gezin beschikbaar.

⁶ Toestand op 1 januari 2008.

⁷ Personen die in twee functies zijn tewerkgesteld, werden in de beide functies meegeteld.

⁸ De kwalificaties van het personeel zijn pas sinds 2008 centraal bij Kind en Gezin beschikbaar en enkel voor de personeelsleden die tewerkgesteld zijn in de erkende (en gesubsidieerde) sector.

96% van de personeelsleden die als coördinator werkzaam zijn, heeft hoger onderwijs gevolgd. 63% van de begeleiders heeft een certificaat van het beroepssecundair onderwijs, 20% heeft een diploma van het technisch secundair onderwijs op zak, terwijl 9% met succes hoger onderwijs heeft gevolgd. Het resterende aantal begeleiders heeft een nog andere opleiding gevolgd.

Voor de *zelfstandige kinderdagverblijven en mini-crèches* is het aantal personeelsleden niet bekend. Ook de kwalificaties van de personeelsleden is nog niet bekend bij Kind en Gezin.

In Vlaanderen zijn 1191 *zelfstandige onthaalouders* actief. We hebben geen zicht op de kwalificaties van de zelfstandige onthaalouders.

Aantal personeelsleden		
	2007	2008
<i>Erkende kinderdagverblijven</i>		
Begeleidende functie	2 836,83 (3 709)	2 912,77 (3 824)
Logistieke functie	553,19 (873)	547,46 (865)
Sociaal-pedagogische / paramedische functie	475,14 (722)	475,36 (730)
Directiefunctie	70,79 (129)	71,74 (132)
Administratieve functie	22,01 (41)	24,43 (46)
<i>Diensten voor onthaalouders</i>		
Verantwoordelijke	287,85 (429)	292,47 (443)
Administratieve functie	27,96 (53)	29,33 (55)
Logistieke functie	2,71 (10)	1,61 (8)
Aangesloten onthaalouders	(7 487)	(7 394)
<i>Initiatieven voor buitenschoolse opvang</i>		
Coördinator	274,62 (330)	282,92 (338)
Begeleider	1 665,66 (3 000)	1 730,64 (3 116)
Logistieke functie	120,20 (241)	126,54 (271)
<i>Buitenschoolse opvang in aparte lokalen van kinderdagverblijven</i>		
Begeleidende functie	NB	93,90 (147)
Coördinator	NB	14,04 (26)
Logistieke functie	NB	3,09 (8)
Administratieve functie	NB	1,50 (3)

36. *Aantal VTE's (en aantal personeelsleden) in verschillende functies in erkende (en gesubsidieerde) opvangvoorzieningen*

Verdeling personeelsprofielen volgens kwalificatie

Erkende kinderdagverblijven

	BSO	TSO	ASO	Hoger onderwijs	Andere (1)	Totaal
Begeleidende functie	91,5%	4,1%	0,0%	3,9%	0,5%	100,0%
Sociaal-pedagogische/ paramedische functie	3,0%	0,0%	0,0%	96,8%	0,2%	100,0%

Diensten voor onthaalouders

Verantwoordelijke	0,0%	0,0%	0,0%	100,0%	0,0%	100,0%
-------------------	------	------	------	--------	------	--------

Initiatieven voor buitenschoolse opvang

Begeleidende functie	45,1%	28,9%	5,4%	4,4%	16,2%	100,0%
Coördinator	1,7%	0,9%	1,7%	94,8%	0,9%	100,0%

Buitenschoolse opvang in aparte lokalen van kinderdagverblijven

Begeleidende functie	62,6%	20,4%	0,7%	8,8%	7,5%	100,0%
Coördinator	3,8%	0,0%	0,0%	96,2%	0,0%	100,0%

37. Verdeling (in %) van het aantal personeelsleden volgens kwalificaties in verschillende functies in erkende (en gesubsidieerde) opvangvoorzieningen - 2008

(1) o.a. KSO, deeltijds onderwijs, leercontract, maar ook geen diploma secundair onderwijs.

DEEL 2: BELEID

Hoofdstuk 1. Het Lokaal Overleg Kinderopvang

1. Situering

Het lokaal beleid kinderopvang vindt zijn oorsprong in het besluit van de Vlaamse Regering van 4 mei 2007 houdende het lokaal beleid kinderopvang. Dit besluit trad op 19 juni 2007 in werking.

Het besluit bepaalt dat het lokaal bestuur (i.c. de OCMW- en gemeenteraad) zijn taak inzake de lokale regie van de kinderopvang uitoefent in overleg met Kind en Gezin. Het lokaal bestuur werkt een lokaal beleid kinderopvang uit op basis van een lokaal beleidsplan kinderopvang, dat onderdeel is van het lokaal sociaal beleidsplan. Het lokaal beleid kinderopvang omvat het geheel van de voorschoolse en de buitenschoolse opvang en gaat ruimer dan de opvang die het lokaal bestuur zelf aanbiedt. Het lokaal beleidsplan kinderopvang heeft een looptijd van 6 jaar en loopt samen met de gemeentelijke bestuursperiode.

Het lokaal bestuur legt ook de samenstelling en de interne werking van het Lokaal Overleg Kinderopvang vast. Het Lokaal Overleg Kinderopvang adviseert het lokaal bestuur met betrekking tot het lokaal beleid kinderopvang en met betrekking tot de uitbouw van opvangvoorzieningen in de gemeente.

Het besluit bepaalt ook dat Kind en Gezin:

- bij de uitbouw van opvangvoorzieningen advies vraagt aan het lokaal bestuur;
- het lokaal bestuur ondersteunt bij het opmaken van het lokaal beleidsplan kinderopvang en bij het organiseren van het Lokaal Overleg Kinderopvang.

Kind en Gezin volgt het proces van lokale beleidsplanning en het Lokaal Overleg Kinderopvang op.

2. Het lokaal beleid kinderopvang in het Vlaams Gewest: een stand van zaken

Eind 2008 hadden 301 Vlaamse gemeenten het Lokaal Overleg Kinderopvang erkend als gemeentelijke adviesraad kinderopvang. Dat komt overeen met 97,7% van de gemeenten in het Vlaamse Gewest. In de provincie Antwerpen hebben alle gemeenten een erkend Lokaal Overleg Kinderopvang. Dit geldt evenzeer voor de provincie Limburg, waar alleen de gemeente Herstappe⁹ nog geen Lokaal Overleg Kinderopvang erkend heeft.

284 gemeenten hadden op 31 december 2008 een door het lokaal bestuur goedgekeurd lokaal beleidsplan kinderopvang.

⁹ In Herstappe is het Lokaal Overleg Kinderopvang nooit opgestart. Met 4 kinderen in de leeftijdsgroep van 0 tot 12 jaar is het weinig waarschijnlijk dat er ooit een Lokaal Overleg Kinderopvang zal komen.

In 134 van de 308 gemeenten in het Vlaamse Gewest (43,5%) maakte het lokaal bestuur gebruik van zijn adviesrecht in het kader van de uitbreiding voorschoolse opvang (zie deel 2 – hoofdstuk 4). Deze gemeenten lieten zich daarbij adviseren door het Lokaal Overleg Kinderopvang. Zij brachten argumenten aan om hun positie in de gemeentelijke rangschikking te nuanceren en adviseerden m.b.t. de opportuniteit van uitbreiding binnen een of andere deelgemeente of wijk. Op basis van de door het lokaal bestuur aangereikte informatie werd de positie in de gemeentelijke rangschikking genuanceerd voor 29 gemeenten. Het opportuniteitsadvies werd in rekening gebracht bij het toekennen van plaatsen binnen de gemeente.

3. Het lokaal beleid kinderopvang in het Brusselse Hoofdstedelijke Gewest

Voor de gemeenten in het tweetalige Brusselse Hoofdstedelijke Gewest worden de opdrachten van het lokaal bestuur opgenomen door de Vlaamse Gemeenschapscommissie. De opdrachten van het Lokaal Overleg Kinderopvang worden er opgenomen door de adviesraad voorschoolse aangelegenheden, aangevuld met een aantal lokale actoren.

Het lokaal beleidsplan kinderopvang bestrijkt er een periode van 5 jaar en loopt er samen met de bestuursperiode van het Brusselse Hoofdstedelijke Gewest.

De Vlaamse Gemeenschapscommissie bracht een advies uit in het kader van de uitbreiding voorschoolse kinderopvang 2008. Kind en Gezin bracht het advies van de Vlaamse Gemeenschapscommissie in rekening bij het toekennen van de nieuwe plaatsen.

4. Ondersteuning van lokale besturen

Kind en Gezin onderzocht hoe het lokale besturen kan ondersteunen bij het verwerken van de vragenlijsten lokale behoeften kinderopvang. In dat kader werd eind 2008 een overeenkomst afgesloten met Indigov, dat een webbased pakket zal ontwikkelen dat lokale besturen in staat moet stellen om de vragenlijsten in te voeren en erover te rapporteren. Het instrument zal in de loop van 2009 beschikbaar gesteld worden voor lokale besturen.

In het najaar van 2008 maakte de Vlaamse Regering bekend dat ze zo'n 78,8 miljoen euro zou investeren (zie deel 2 - hoofdstuk 4) in de kinderopvangsector. Om de lokale besturen als lokale regisseur van de kinderopvang te informeren over dit investeringsplan, werden gespreid over Vlaanderen drie infosessies door Kind en Gezin georganiseerd.

	Lokaal beleid kinderopvang											
	Antwerpen		Vlaams-Brabant		Oost-Vlaanderen		West-Vlaanderen		Limburg		Totaal	
	2007	2008	2007	2008	2007	2008	2007	2008	2007	2008	2007	2008
Totaal aantal gemeenten	70	70	65	65	65	65	64	64	44	44	308	308
Lokaal Overleg Kinderopvang	63	70	55	63	54	63	56	62	38	43	266	301
Lokaal beleidsplan kinderopvang	47	66	30	58	40	63	28	58	17	39	162	284
Adviezen in het kader van de uitbreiding kinderopvang		32		36		17		27		22		134

38. Stand van zaken lokaal beleid kinderopvang in de verschillende provincies

Hoofdstuk 2. Bevorderen van de kwaliteit

1. Reguliere dienstverlening inzake kwaliteitsbevordering

Om de kwaliteit van de kinderopvang te bevorderen, bezorgde Kind en Gezin aan elke voorziening een Voorleeskrant en een pakket met materiaal van de Stichting Lezen om het voorlezen en het lezen in het algemeen te stimuleren.

Partnerschap met ECEGO

Om de kwaliteit van de opvang vanuit de invalshoek van het kind te bevorderen, heeft Kind en Gezin sinds 2003 een overeenkomst met ECEGO, het ExpertiseCentrum voor ErvaringsGericht Onderwijs van professor Laevers, verbonden aan de K.U.Leuven. ECEGO ontwikkelde daartoe ZiKo, het Zelfevaluatie-instrument voor het welbevinden en de betrokkenheid van de Kinderen in de opvang.

In 2008 organiseerde ECEGO trainingen in het gebruik van ZiKo voor voorzieningen met een attest van toezicht en voor de gemelde buitenschoolse opvang in scholen. Het vooropgestelde aantal zelfstandige voorzieningen werd behaald. Het gaat om 142 mini-crèches en 9 zelfstandige kinderdagverblijven ofwel om 19% van de mini-crèches en 13% van de zelfstandige kinderdagverblijven. Het vooropgestelde aantal initiatieven gemelde buitenschoolse opvang in scholen (BuO) werd niet behaald. Ondanks de op maat gesneden sensibiliseringscampagne hebben in totaal 35 scholen zich ingeschreven voor een traject. Gelet op de moeilijke bereikbaarheid van de sector werd in overleg met Kind en Gezin besloten om niet meer te investeren in bijkomende acties om nog meer scholen met gemelde buitenschoolse opvang te bereiken.

Voor de diensten voor onthaalouders en de zelfstandige onthaalouders werd een nieuw instrument ontwikkeld, ZiKo-Vo. Het instrument is een kindvolgsysteem dat naast de beleving van het kind (met name zijn welbevinden en betrokkenheid) ook zijn ontwikkeling opvolgt. Het systeem werd in overleg met de sector (4 try-outs) ontwikkeld en bij 54 onthaalouders uitgetest. Op verzoek van de diensten voor onthaalouders werden er in het voorjaar introductiesessies voor de dienstverantwoordelijken op touw gezet. 115 diensten namen hieraan deel. 56 diensten besloten na deze introductie om hun onthaalouders in te schrijven voor het vervolg. In het najaar van 2008 startten de eerste sessies voor de onthaalouders. Ook de zelfstandige onthaalouders kunnen zich voor deze sessies inschrijven. In totaal schreven 95 zelfstandige onthaalouders zich in voor een begeleidingstraject ZiKo-Vo.

Voor de erkende kinderdagverblijven en de initiatieven voor buitenschoolse opvang waren er 4 succesvolle algemene kennismakingssessies met ZiKo.

ECEGO ontwierp eind 2008 ook een affiche met een engagementsverklaring voor kwaliteit met ZiKo. Met deze affiche kan elke voorziening aan ouders duidelijk maken dat ze werkt aan de kwaliteit. De affiche zal in 2009 verspreid worden.

Er werden netwerken opgestart voor alle sectoren kinderopvang en de CKG's (centra voor kindercare en gezinsondersteuning). Op deze netwerken kunnen voorzieningen die in het verleden al uitgebreid kennism gemaakt hebben met ZiKo, terecht voor uitwisseling van goede praktijkvoorbeelden. In totaal zijn 118 kinderdagverblijven, 34 initiatieven voor buitenschoolse opvang, 6 CKG's en 25 mini-crèches /zelfstandige kinderdagverblijven ingeschreven op een netwerk.

Er werden ook bijkomende gegevens verzameld over het welbevinden en de betrokkenheid van de kinderen in de zelfstandige en de gemelde opvang in Vlaanderen. Deze gegevens zullen worden opgenomen in het eindrapport dat in 2009 wordt opgemaakt.

Partnerschap met het VBJK

Het VBJK onderschrijft de missie van Kind en Gezin en verbindt zich ertoe om op een resultaatgerichte manier mee inhoud te geven aan de uitvoering van het beleid inzake het jonge kind, van de missie van Kind en Gezin en van het hieraan gekoppelde beleidsplan.

Het partnerschap bestaat uit:

- het verstrekken van advies aan Kind en Gezin over het beleid inzake het jonge kind;
- het op een wetenschappelijk onderbouwde wijze opzetten van projecten en het aanleveren van didactisch materiaal in verband met kinderopvang, vernieuwde concepten over opvoeden, diversiteit in de opvoeding en het begeleiden en opleiden van medewerkers in de kinderopvang;
- het uitgeven van een kwaliteitsvol tijdschrift over en voor de kinderopvang.

Elk jaar maakt het VBJK een werkingsplan op met daarin de doelstellingen en acties voor het komende jaar. Het werkingsplan en het werkingsverslag 2008 zijn te vinden op de website van het VBJK (<http://www.vbjk.be/nederlands.htm>).

Er werd nauw samengewerkt met Kind en Gezin voor onder andere het Europese EQUAL-project Ecce ama! childcare in learning networks, waarvan het VBJK de promotor was. De hoofddoelstelling van Ecce ama! was een innovatief, kwaliteitsvol instrument te ontwikkelen om kansengroepen op te leiden voor een job in de kinderopvang. Om dit te bewerkstelligen zijn tevens innovatieve, kwaliteitsvolle instrumenten ontwikkeld om vormingswerkers, opleidingsverstrekkers, verantwoordelijken en begeleiders kinderopvang voor te bereiden op het werken met kansengroepen (zowel doelgroepmedewerkers als maatschappelijk kwetsbare gezinnen die moeilijk toegang hebben tot kinderopvang). Bijzondere aandacht ging naar thema's zoals de toeleiding en de betrokkenheid van mannen in de sector, de kwaliteit van de tewerkstelling in de kinderopvang en een kwaliteitsvolle kinderopvang die toegankelijk is voor alle ouders en kinderen.

Ecce ama! formuleerde op nationaal niveau vier verschillende doelstellingen, die zijn uitgewerkt door evenveel werkgroepen:

1) Een eerste werkgroep gaf vorm aan de kwaliteitsvolle tewerkstelling en opleiding van startende en ervaren onthaalouders. De 'onthaalouderacademie' is een opleidingsinstrument voor onthaalouders dat klassikale opleidingssessies combineert met een online-leeromgeving (thuis). Dit systeem van blended learning speelt optimaal in op de situatie van onthaalouders. Hierbij aansluitend werd een pc- en internet-initiatiecursus voor onthaalouders ontwikkeld. Om als verantwoordelijke van een dienst voor onthaalouders 'action competences' van kandidaat-onthaalouders in kaart te brengen, wordt er ten slotte een selectie-instrument ontwikkeld.

2) Werkgroep twee verbeterde het vormings- en opleidingsaanbod over kinderopvang inhoudelijk door de thema's uit de EQUAL-doelstelling te integreren: participatief werken met kansengroepen, leren omgaan met diversiteit, en het lokaal netwerk optimaliseren. Daartoe werd een instrument ontwikkeld voor opleidings- en vormingsverstrekkers om hun aanbod te screenen op de aanwezigheid van diversiteit. Over de 'sociale functie' van kinderopvang zijn bovendien twee nieuwe opleidingen ontwikkeld voor enerzijds de leidinggevenden en anderzijds de begeleiders in de kinderopvang. In het kader van de opleiding voor leidinggevenden heeft men 2 werkinstrumenten ontwikkeld om het sociaal beleid van kinderopvanginitiatieven en meer bepaald van de Centra voor Kinderopvang vorm te geven. Ten slotte biedt het boek 'Ontvlambare Vingers' inspiratie voor opleidingsverstrekkers en vormingwerkers om studenten en deelnemers aan vorming voor te bereiden op het creëren van een toegankelijke en buurtgerichte kinderopvang aan de hand van kunstzinnige activiteiten.

3) De derde werkgroep bouwde het kwaliteitskader voor de lokale diensten voor buurtgerichte kinderopvang verder uit, zodat de kinderopvang garant kan staan voor kwaliteit én tewerkstelling. Gebaseerd op de DECET-principes resulteerde hun werk in een inspirerende handleiding 'Kinderopvang met sociale functie. Een plaats waar kinderen, ouders, medewerkers en buurt elkaar ontmoeten.'

4) Om het belang van de toeleiding van maatschappelijk kwetsbare gezinnen naar de kinderopvang te beklemtonen, werd in de vierde werkgroep de dvd *Childcare Stories* gerealiseerd, met een bijbehorend vormingspakket voor sensibiliseringsactiviteiten voor ouders, toeleiders en verantwoordelijken/begeleiders in de kinderopvang.

Op transnationaal niveau participeerde het Ecce ama!-project aan het Europese EQUAL-project *Improving childcare needs of children and families - demands of the labour market*.

Binnen dit samenwerkingsverband heeft men verschillende publicaties gerealiseerd over flexibele kinderopvang, 'integrated centra' en professionalisering van de kinderopvang. Het boek 'Construction of a new profession' biedt hierbij een helder overzicht van de invulling van professionalisering in verschillende landen. Bovendien heeft men binnen dit transnationaal samenwerkingsverband een genderinstrument ontwikkeld om meer vaders en mannelijke begeleiders te betrekken in de kinderopvang.

De projectpartners in Vlaanderen waren het VBJK, Kind en Gezin, Landelijke Kinderopvang, VCOK, Pedagogische Begeleidingsdienst Stad Gent, Koepel van Lokale Diensteneconomie, Stad Antwerpen, Stad Brugge, OCMW Brugge en De Blauwe Lelie.

De Internationale partners kwamen uit Luxemburg, België, Duitsland, Italië en Litouwen.

Op 21 en 22 april 2008 vond de slotconferentie van het Ecce ama!-project plaats in de Kind en Gezin-Academie. Alle ontwikkelde producten werden er voorgesteld.

Kwaliteitshelpdesk

De kwaliteitshelpdesk behandelt vragen van opvangvoorzieningen over de kwaliteit van de opvang. Er worden ook vragen van ouders en andere personen (zoals artsen, studenten, enz.) behandeld. De

vragen gaan over de verschillende kwaliteitsdomeinen. In 2008 werden 384 vragen behandeld. De meeste vragen gaan over gezondheid en ziekte (24%), veiligheid en gevaar (18%) en gebouw en inrichting (12%).

Thema	Aantal	%
Gezondheid en ziekte	93	24%
Veiligheid en gevaar	70	18%
Gebouw en inrichting	47	12%
Omgaan met elk kind	33	9%
Personeel	27	7%
Voeding	27	7%
Werking	22	6%
Kwaliteitszorg	21	6%
Hygiëne	20	5%
Omgaan met ouders	18	5%
Omgaan met derden	1	0%
Andere	5	1%
TOTAAL	384	100%

39. Overzicht vragen kwaliteitshelpdesk

276 vragen (72%) werden gesteld door opvangvoorzieningen of onthaalouders, zowel uit de erkende als uit de zelfstandige sector. Opmerkelijk is dat de meerderheid van de vragen gesteld wordt door de erkende sector (78%). Slechts 22% van de vragen komt uit de zelfstandige sector. 24 vragen (6%) werden gesteld door ouders.

75 vragen (20%) werden gesteld door andere personen, onder meer door regioverpleegkundigen, artsen, apothekers en studenten.

Studiedagen inclusieve opvang van kinderen met specifieke zorgbehoeften

In het najaar van 2008 organiseerde Kind en Gezin samen met zijn partner VBJK twee (identieke) studiedagen over de inclusieve opvang van kinderen met specifieke zorgbehoeften. In de voormiddag werd een theoretisch kader geschetst en kwamen diverse getuigenissen, ervaringen en tips voor de praktijk aan bod. In de namiddag stonden vijf verschillende workshops op het programma, waarbij de nadruk lag op goede praktijkvoorbeelden en op de uitwisseling van meningen, ervaringen, vragen, ...

Op deze studiedagen waren in totaal meer dan 200 deelnemers uit de kinderopvangsector aanwezig. De studiedagen werden positief geëvalueerd door de aanwezigen. De grote interesse voor deze studiedagen toont aan dat inclusie van kinderen met specifieke zorgbehoeften een thema is dat leeft

in de kinderopvangsector. Daarom zal Kind en Gezin in 2009 een derde studiedag voor de sector organiseren.

2. Medische preventie en veiligheid

In 2005 werd een vernieuwde aanpak van veiligheid en medische preventie in de kinderopvang goedgekeurd. Dit concept heeft tot doel de medisch-preventieve begeleiding van alle kinderen in alle opvangvormen te versterken. De acties zijn gericht op onder meer: voedselveiligheid, voorkoming van ongevallen, een goede aanpak bij infectieziekten, algemene hygiëne en preventie van wiegendood.

Eind 2008 ging de campagne 'Open je ogen' van start. De doelstelling bestond erin de geactualiseerde aanbevelingen over veilig slapen onder de aandacht te brengen.

De campagne was opgebouwd uit een aantal acties. Elke opvang en elke onthaalouder ontving een uitgebreid informatiepakket. Een folder voor de ouders van opgevangen kinderen maakte deel uit van dit pakket. Ook werden er door de sponsor van Kind en Gezin kortingsbonnen aangeboden op slaapmateriaal.

De website 'Open je ogen' ging online. Er waren 8716 unieke bezoeken op de website. Op de website werd onder meer een spel aangeboden om de kennis over veilig slapen te testen. Aan dit spel was een wedstrijd verbonden. Winnaars kregen een knuffelbed cadeau. Er werden in totaal 4845 knuffelbedden verzonden.

Er werd een film over veilig slapen gemaakt die op de website werd getoond. Deze film werd ook opgenomen in een vormingspakket dat werd aangeboden aan bepaalde opvangvoorzieningen en vormingsorganisaties.

Alle onthaalouders konden een financiële ondersteuning van 105 euro aanvragen bij Kind en Gezin voor veilig materiaal. In totaal ontving 74% van alle onthaalouders de tegemoetkoming van 105 euro. Meer in het bijzonder gaat het om 78% van de aangesloten onthaalouders en slechts 53% van de zelfstandige onthaalouders. In totaal werd er 674 100 euro uitbetaald.

Het project basisopleiding 'Levensreddend handelen bij kinderen' voor onthaalouders en begeleid(st)ers van 2,5- tot 12-jarigen dat in 2007 van start ging, kende een succesvol tweede werkingsjaar. In 2008 volgden 1285 onthaalouders en begeleid(st)ers de opleiding. Ze kregen van Kind en Gezin een financiële tegemoetkoming van 20 euro per persoon. Na twee jaar werking betekent dit concreet dat in totaal 1684 onthaalouders en begeleid(st)ers werden opgeleid.

Tevens werd het attest reanimatie in 2008 regelgevend verankerd voor de verschillende opvangvormen.

In 2007 werd een aanzet gegeven tot het uitwerken van verschillende modelprocedures voor het omgaan met een crisis in de opvang. Het betreft een procedure bij een crisis, bij een levensbedreigende situatie, een procedure ingeval een kind zoekraakt of verdwijnt uit de opvang en een procedure bij overmacht. Ook werd er een modelcrisiscommunicatieplan uitgewerkt. Alle modellen

werden in 2008 afgewerkt en op de website beschikbaar gesteld. Tevens werd de aanzet gegeven tot het uitwerken van een procedure bij een vermoeden van kindermishandeling en een procedure bij een vermoeden van kindermishandeling door een medewerker in de opvang.

3. Competentiebevordering en professionalisering

Kind en Gezin timmert op verschillende manieren aan de weg om de competenties van de personen die in de kinderopvang werken te verbeteren. De maatschappelijke belangen hierbij zijn groot. Er moet voldoende goede instroom mogelijk zijn voor de sterk gegroeide sector. Daarnaast moeten er mogelijkheden komen voor een gezonde horizontale en verticale mobiliteit in de kinderopvang. Er moet ook werk gemaakt worden van een algemene competentieverbetering om te beantwoorden aan de maatschappelijke verwachtingen van de kwaliteit van de kinderopvang. Binnen dit 'geïntegreerd competentiebeleid voor kinderopvang' was 2008 een jaar waarin vooral aan (politieke) bewustmaking werd gewerkt. De resultaten hiervan zullen vanaf 2009 zichtbaar worden.

Kind en Gezin werkte mee aan de slotconferentie van Ecce ama!, waar de professionalisering van de kinderopvang het centrale thema was.

Kind en Gezin maakt deel uit van adviesgroepen die de inhoud van opleidingen bepalen (de begeleidingscommissie Syntra-opleiding 'verantwoordelijke kinderopvang', de leerplancommissie van Go!, de adviesgroep van het postgraduaat 'leidinggevende in kinderopvang' van Gent (Arteveldehogeschool, Hogeschool Gent en VCOK) en van Antwerpen (Karel de Grote-hogeschool). Daarnaast verzorgt Kind en Gezin een lespakket over 'kinderopvangbeleid in Vlaanderen' aan de Universiteit Gent in het schakelprogramma tot master in sociaal werk.

Kind en Gezin werkte mee aan het conceptuele kader voor screening en opleiding van doelgroepmedewerkers uit het Vlaamse actieplan voor flexibele en occasionele opvang. Deze trajecten werden concreet uitgebouwd en gecoördineerd door de VDAB.

Kind en Gezin werkt samen met VBJK, VCOK en het CVO van Gent aan de 'onthaalouderacademie', een elektronisch leerplatform bedoeld voor onthaalouders, opleiders en begeleiders van onthaalouders. Het is de bedoeling dat met dit instrument onthaalouders een kwalificerend traject kunnen volgen, dat enerzijds onthaalouders beter voorbereidt op hun werk en diensten ondersteunt in hun taak, en dat anderzijds de jobmobiliteit van onthaalouders moet vergroten. Het werk ging van start in 2008. Tegen 2010 kunnen er resultaten verwacht worden.

Kind en Gezin werkt samen met VBJK aan een selectie-instrument voor diensten voor onthaalouders. Er is een groot verloop van onthaalouders die aangesloten zijn bij een dienst. Met dit selectie-instrument worden de diensten ondersteund in hun opdracht.

4. Klachten over kinderopvang

De Klachtendienst van Kind en Gezin ontving in 2008 in totaal 1194 oproepen over kinderopvang. Het ging om 164 informatieve oproepen, 20 meldingen en 1010 dossiers waarbij een klacht werd geformuleerd. Van deze klachtendossiers waren er 853 ontvankelijk en 157 onontvankelijk. Het aantal klachten steeg met 18,4% tegenover 2007.

Aantal oproepen over kinderopvang		
	2007	2008
Informatieve oproep	219	164
Melding	40	20
Klacht	853	1 010
Totaal	1 112	1 194

40. Aantal oproepen over kinderopvang op de Klachtendienst

Informatieve oproepen bij de Klachtendienst over kinderopvang

Louter informatieve vragen over kinderopvang werden doorgeschakeld naar de Kinderopvanglijn en werden niet opgenomen in de cijfers over de werking van de Klachtendienst. De informatieve oproepen die wel door de Klachtendienst werden behandeld, betroffen een concreet ongenoegen waarbij advies werd gevraagd over hoe het probleem kon worden aangepakt. In 2008 behandelde de Klachtendienst 164 dergelijke infodossiers over een concreet probleem in een kinderopvangvoorziening.

Meldingen bij de Klachtendienst over kinderopvang

De Klachtendienst heeft het over een 'melding' wanneer een voorziening zelf contact opneemt om een incident of een probleem te melden. De voorzieningen bellen voor dergelijke meldingen normaal gezien naar hun dossierbeheerder bij Kind en Gezin. De Klachtendienst noteerde in 2008 20 meldingen als nuttige informatie voor het geval er nadien nog een klacht over zou binnenkomen. Meldingen van ernstige incidenten (aantal = 3) worden door de afdeling Kinderopvang opgevolgd en niet door de Klachtendienst.

Onontvankelijke klachten over kinderopvang

Voor een aantal klachten over kinderopvang moet de Klachtendienst besluiten dat de klacht onontvankelijk is, bijvoorbeeld omdat het onderwerp van de klacht buiten de bevoegdheid van Kind en Gezin valt, of omdat de klacht gaat over het algemeen beleid of de regelgeving. In 2008 waren er in totaal 157 onontvankelijke klachten. Een groot deel was onontvankelijk omdat het ging om een betwisting van de te betalen sommen in de zelfstandige sector en/of omdat het onderwerp van de klacht buiten het gereguleerde kader viel en/of eerder in de privésfeer lag (buiten de bevoegdheid van de Klachtendienst van Kind en Gezin). Voor onontvankelijke klachten werd er geen onderzoek gestart, maar de persoon die de klacht indiende werd wel zo goed mogelijk geholpen met

informatie of advies. Eventueel werden de opmerkingen genoteerd als nuttige informatie voor Kind en Gezin, zodat het er rekening mee kan houden bij zijn beleidsvoorbereidende werkzaamheden.

Ontvankelijke klachten over kinderopvang

De Klachtendienst noteerde in 2008 853 ontvankelijke klachten over kinderopvang. Het ging om 271 klachten over erkende en gesubsidieerde kinderopvangvoorzieningen, zoals een kinderdagverblijf, een dienst voor onthaalouders of een daarbij aangesloten onthaalouder. Verder hadden 522 klachten betrekking op de zelfstandige sector: 306 klachten gingen over een mini-crèche, 127 klachten over een zelfstandige onthaalouder, 89 klachten over een zelfstandig kinderdagverblijf. Tot slot werden er 60 klachten genoteerd over enkel gemelde of niet-gemelde kinderopvang. Het aantal klachten over de zelfstandige opvangvoorzieningen steeg met 28,6%, terwijl het cijfer met betrekking tot de gesubsidieerde opvang met 8% toenam in vergelijking met 2007.

Aantal ontvankelijke klachten over kinderopvang		
	2007	2008
Over een erkende (en gesubsidieerde) voorziening	251	271
Over een voorziening met attest van toezicht	406	522
Over een enkel gemelde of niet-gemelde voorziening	37	60
Totaal	694	853

41. Aantal ontvankelijke klachten over kinderopvang

Voorwerp van de klachten over een kinderopvangvoorziening

Wanneer we de inhoud van de klachten nader bekijken, kunnen we verschillende thema's onderscheiden. Dit zijn de vijf meest gescoorde onderwerpen waarover een klacht werd geformuleerd in de zelfstandige sector:

- De onderwerpen **pedagogisch handelen en veiligheid** bekleden samen de eerste plaats.

In 31,4% van de klachtendossiers over de zelfstandige kinderopvang werd het thema **veiligheid** van de kinderen aangebracht. Het gaat om dynamische of statische veiligheid zoals bijvoorbeeld kinderen die alleen werden gelaten of waarbij het toezicht ernstige lacunes vertoonde, iedereen kon de opvang binnen en buiten zonder enige controle, geen veiligheidshekje voor een trap, (grote) honden die tussen de kinderen rondlopen. Bij 27 klachten van de 132 klachten over veiligheid was de Klachtendienst op het moment van de intake van de klacht ongerust over de fysieke of psychische integriteit van de opgevangen kinderen. 19 van deze dossiers werden behandeld volgens de procedure voor gevaarsituaties en voor 8 dossiers werd de klachtenprocedure gevolgd met dat verschil dat de inspectieambtenaar verzocht werd het bezoek zeer snel te brengen.

In evenveel klachtendossiers (31,4%) werd het onderwerp **pedagogisch handelen** aangebracht. Voorbeelden hiervan zijn het omgaan met een huilend kind, onaangepast straffen van kinderen, te weinig of geen aangepast pedagogisch aanbod, enz.

- Op de tweede plaats, goed voor 28,8% van de dossiers over de zelfstandige kinderopvang, staan de klachten over de **hygiëne en/of verzorging** van de kinderen, zoals bijvoorbeeld het onderhoud van de lokalen, de hygiëne bij de bereiding of bewaring van de voeding, het verluieren, etensresten die blijven plakken aan het gezichtje en/of in de kleren.
- Op de derde plaats met 26,4% kwamen de klachten over de communicatie, het onvriendelijk of onheus behandeld worden.
- De vierde plaats (22,1%) wordt ingenomen door klachten over **te weinig personeel** aanwezig in de opvang naar verhouding van het aantal aanwezige kinderen.
- De vijfde plaats met 16,7% wordt bezet door de **klachten over de voeding**, zowel over de hoeveelheid als over de wijze van toedienen, de ingrediënten en het tijdstip van aanbieden.

Dit zijn de vijf meest gescoorde onderwerpen waarover een klacht werd geformuleerd in de erkende sector:

- Op de eerste plaats met 27,1% van de klachtendossiers werd het thema **inschrijving** aangebracht. Het gaat voornamelijk over de toepassing van de gereguleerde voorrangsbepaling.
- Op de tweede plaats met 15,9% staan de klachten over de **veiligheid**.
- Met 15,1% staan de **klachten over het pedagogisch functioneren** op de derde plaats.
- Op de vierde plaats met 14,3% staan de klachten over de **communicatiestijl**: onvriendelijk of onheus behandeld worden.
- Klachten over de **hygiëne** sluiten met 11,6%, goed voor 29 klachten, de top vijf af.

Hoofdstuk 3. Vernieuwing Vlaamse kinderopvang

1. Situering

In overleg tussen Kind en Gezin, de minister van Welzijn, vertegenwoordigers van de opvangsector en van de gebruikers werd in 2006 een concepttekst afgerond over een nieuwe organisatie van de Vlaamse kinderopvang. De doelstellingen die de Vlaamse minister van Welzijn, Volksgezondheid en Gezin met de vernieuwing van de kinderopvang wil bereiken, zijn de volgende:

- Alle gezinnen met kinderen kunnen terecht in een doorzichtig georganiseerde, toegankelijke en betaalbare kinderopvang.
- Elk kind kan rekenen op een kwaliteitsvolle kinderopvang.
- Het opvangaanbod voorziet in de lokale en de regionale opvangbehoefte.
- Kinderopvang vervult naast zijn economische en pedagogische functie ook expliciet zijn sociale functie, met bijzondere aandacht voor een gecoördineerd en transparant opnamebeleid dat de toegankelijkheid verbetert.

De kern van de vernieuwing is:

- het lokaal en/of regionaal samenwerken van opvangvoorzieningen aan opvang die voor alle gezinnen toegankelijk is en die de drie maatschappelijke functies van de opvang waarmaakt;
- het ontwikkelen van een eenvormig vergunningskader.

2. Centra voor Kinderopvang (CKO's)

De basistekst voor de vernieuwing van de kinderopvang in Vlaanderen introduceerde onder meer het concept 'Centrum voor Kinderopvang' en legde het kader vast voor de start van 16 proefprojecten, gespreid over Vlaanderen en het Brusselse Hoofdstedelijke Gewest: lokale of regionale samenwerkingsverbanden die de doelstellingen van het CKO-concept in praktijk trachten te brengen. Aan de hand van tien leerpunten die vooraf in overleg met de sector en het kabinet werden bepaald, worden het proces, de mogelijkheden en de beperkingen, de resultaten en de effecten van deze proefprojecten onderzocht en in kaart gebracht.

Uit 55 kandidaturen werden in mei 2007 bij beslissing van de administrateur-generaal 16 proefprojecten geselecteerd. De einddatum van de proefperiode was vooraf bepaald op 30 september 2008. Op basis van de ervaringen in de proefperiode en een daaraan gekoppelde evaluatie moeten antwoorden gegeven worden op de tien leerpunten, in functie van onderbouwde beleidsaanbevelingen over een eventueel verder perspectief voor het CKO-concept in Vlaanderen en over de ontwikkeling van een vernieuwde regelgeving, met het oog op een toekomst- en vraaggerichte uitbouw van de Vlaamse kinderopvang.

De evoluties in de proefprojecten worden vastgelegd in voortgangsrapporten. Na een eerste voortgangsrapport over de periode mei-oktober 2007, werden twee nieuwe voortgangsrapporten

geschreven over de periodes november-maart 2008 en april-december 2008. Deze rapporten zijn beschikbaar op de website van Kind en Gezin.

Uit de voortgangsrapportage bleek dat er na dit eerste anderhalf jaar al een eerste inzicht kon worden gegeven in de mogelijkheden en beperkingen om de doelstellingen te realiseren die aan de lokale of regionale samenwerking van opvangvoorzieningen werden meegegeven. Voor echte conclusies en beleidsaanbevelingen was het echter nog te vroeg.

Uit de voorlopige vaststellingen blijkt alvast dat het CKO-principe het volgende potentieel heeft:

- 1) Er wordt gewerkt aan een betere toegankelijkheid voor specifieke doelgroepen.
- 2) Ouders krijgen hulp in een vereenvoudigd zoekproces.
- 3) Het opvangaanbod wordt transparanter.
- 4) Ouders komen terecht in een netwerk van opvangvoorzieningen die investeren in deskundigheid.
- 5) Er vindt een betere afstemming plaats van het opvangaanbod op de lokale/regionale behoeften dankzij een grondige analyse van de opvangvragen.
- 6) Ouders vinden steun bij eenvoudige vragen rond opvoeding door de aandacht voor de pedagogische functie van kinderopvang.

Van meet af aan was vooropgesteld dat het CKO-concept binnen deze legislatuur moest worden geëvalueerd, namelijk na afloop van de proefperiode in het najaar van 2008. Volgens de planning zou de proefperiode 16 maanden duren. Deze periode bleek evenwel te kort om de proefprojecten in staat te stellen de vooropgestelde opdrachten ten volle te realiseren en te evalueren.

Daarom besloot de administrateur-generaal van Kind en Gezin om de proefperiode te verlengen tot 31 december 2009.

Ondanks het gegeven dat de proefprojecten al een hele weg hebben afgelegd, vergt het voor de betrokkenen naast de dagelijkse opdrachten de nodige tijd en investering om tot samenwerking te kunnen komen op elk van de vier vooropgezette werkterreinen. Uit de opvolging van de proefprojecten blijkt zo onder meer dat het uitwerken en toepassen van een transparant, efficiënt en gecoördineerd opnamebeleid geen sinecure is. Dit werkterrein is nog in volle ontwikkeling. Kind en Gezin volgt de 16 proefprojecten ook in 2009 verder op.

3. Kader voor een vergunningssysteem in de kinderopvang

Naast het CKO-concept en de proefprojecten is ook het ontwikkelen van een eenvormig vergunningskader in de kinderopvang een essentieel element van het vernieuwingsconcept. Het basisidee hierbij is dat elk gezin dat van de Vlaamse kinderopvang gebruikmaakt, recht heeft op de zekerheid dat de opvang veilig en verantwoord is. Daarom zal elke formele Vlaamse opvangvoorziening aan dezelfde, duidelijke en onbetwistbare basisvereisten moeten voldoen. Louter gemelde opvang zou dan niet meer mogelijk zijn. Na de nodige voorbereiding die Kind en Gezin in 2007 op zich nam, werd in 2008 intensief overlegd met de sector om het kader voor een vergunningssysteem verder te ontwikkelen. Op basis van een vijftal basisdoelstellingen werd een

eerste tekst opgemaakt voor vergunningen in de voorschoolse opvang, in groepsopvang, in gezinsopvang en in opvang aan huis. In 2009 zullen de resterende knelpunten verder worden uitgeklaard en zal er een voorstel worden voorgelegd aan de Vlaamse minister van Welzijn.

Hoofdstuk 4. Actieplan flexibele en occasionele kinderopvang

Midden 2006 keurde de Vlaamse Regering een actieplan voor flexibele en occasionele kinderopvang goed, waarvoor ruim 18 miljoen euro werd vrijgemaakt. Het actieplan behelst een aantal maatregelen voor de verschillende kinderopvangsectoren en werd in het voorjaar van 2007 inhoudelijk uitgewerkt en in een regelgeving gegoten. In mei 2007 werd het actieplan officieel gelanceerd. In 2008 werd gestart met de evaluatie van het actieplan. In 2009 wordt deze evaluatie voorgelegd aan de Vlaamse Regering.

Overzicht van de stand van zaken per actie eind december 2008:

Actie erkende onderneming dienstencheques kinderopvang

In het voorjaar van 2008 werd de actie geëvalueerd. Uit deze evaluatie bleek dat er nog geen dienstencheque gebruikt werd. Dit heeft verschillende oorzaken.

Erkende ondernemingen krijgen heel weinig vraag naar thuisopvang vanuit de gemandateerde voorziening. Niet in ieder zorggebied is er immers een gemandateerde voorziening erkend. De erkende onderneming sluit een overeenkomst met de gemandateerde voorziening. Door het ontbreken van een gemandateerde voorziening in een zorggebied is dat niet altijd mogelijk. Ten slotte ondervinden erkende ondernemingen moeilijkheden met de arbeidswetgeving, waardoor aangeworven personeel nergens anders kan worden ingezet.

De Vlaamse Regering nam de beslissing om het systeem van dienstencheques voor kinderopvang stop te zetten. Eind 2008 werden de erkenningen van erkende ondernemingen opgeheven. In 2009 worden vier proeftuinen dienstencheques voor kinderopvang opgezet in de steden Kortrijk, Ronse, Mechelen en Tienen. In deze proeftuinen wordt nagegaan op welke wijze dienstencheques voor kinderopvang op een effectieve en efficiënte wijze ingezet kunnen worden om tegemoet te komen aan de behoeften van gezinnen.

Actie gemandateerde voorziening

Een erkend kinderdagverblijf, een initiatief voor buitenschoolse opvang of een dienst voor onthaalouders kan erkend worden als gemandateerde voorziening. Een gemandateerde voorziening werkt binnen een afgebakend gebied als coördinatie- en informatiepunt inzake flexibele en occasionele opvang en heeft, door de toekenning van extra middelen en doelgroepwerknemers, een eigen aanbod van flexibele en occasionele opvang.

Eind 2008 zijn er in totaal 75 erkende gemandateerde voorzieningen. Er deden zich in de loop van 2008 wel twee intrekkingen voor van de erkenning als gemandateerde voorziening, waarvan er één gebeurd is op verzoek van het organiserend bestuur. Dit betekent dat er niet in alle zorggebieden een gemandateerde voorziening beschikbaar is. Dit werd meegenomen in de evaluatie. Er wordt momenteel gewerkt aan een besluit om hier een oplossing aan te geven.

Actie flexibele opvang in mini-crèches en zelfstandige kinderdagverblijven

Mini-crèches en bepaalde zelfstandige kinderdagverblijven die voldoen aan bepaalde voorwaarden, kunnen een financiële ondersteuning aanvragen voor het aanbieden van een flexibel opvangaanbod dat minstens 440 uur per jaar extra opvang bedraagt op uren vóór 6.30 uur of na 18.30 uur, op weekenddagen of boven op de 220 openingsdagen. De toekenning van de financiële ondersteuning is maar mogelijk binnen de perken van de begroting, dus als er voldoende financiële middelen zijn. Eind 2008 komen er 143 voorzieningen in aanmerking voor de financiële ondersteuning voor flexibele opvang.

Actie flexibele opvang bij onthaalouders aangesloten bij een dienst

Het actieplan voorziet in een vergoeding voor flexibele opvang door aangesloten onthaalouders. In dit kader werd al in januari 2007 aan de diensten voor onthaalouders gevraagd om de flexibele opvangprestaties per onthaalouder te registreren. In overleg met de vertegenwoordigers van de sector werd een concreet vergoedingssysteem ontwikkeld. Het regelgevende kader dat deze actie bij de diensten mogelijk maakt, werd ondertekend op 10 september 2008. Op 17 maart 2009 werden in totaal al 199 881 prestaties¹⁰ genoteerd met betrekking tot flexibele opvang, verdeeld over 7394 onthaalouders aangesloten bij een dienst.

Actie flexibele urenpakketten in erkende kinderdagverblijven en initiatieven voor buitenschoolse opvang

Erkende kinderdagverblijven en initiatieven voor buitenschoolse opvang kunnen de toestemming krijgen om urenpakketten te besteden aan flexibele kinderopvang. De toestemming wordt gegeven voor een aanbod op een vestigingsplaats. Flexibele kinderopvang is de opvang van niet-schoolgaande kinderen (voor erkende kinderdagverblijven) en de opvang van schoolgaande kinderen (voor initiatieven voor buitenschoolse opvang) buiten de openingstijden van het basisaanbod: gedurende minstens 30 minuten vóór 7 uur of gedurende minstens 30 minuten na 18 uur of op de dagen boven op het minimumaantal openingsdagen voor het basisaanbod. Een urenpakket is een gesubsidieerd pakket van 100 extra personeelsuren, waarmee 75 opvanguren buiten de openingstijden van het basisaanbod moeten worden gepresteerd. Het aantal toe te kennen urenpakketten voor flexibele opvang is beperkt. In zowat elk arrondissement werden er veel meer urenpakketten aangevraagd dan er beschikbaar waren. In totaal werden er 956 urenpakketten toegewezen aan 64 kinderdagverblijven en 235 aan 50 initiatieven voor buitenschoolse opvang. In 2008 waren er echter ook al 2 intrekkingen bij kinderdagverblijven (op aanvraag van het organiserend bestuur) van de toestemming om urenpakketten te besteden aan flexibele opvang.

¹⁰ Een flexibele opvangprestatie is opvang van één kind op een wettelijke feestdag, op een weekenddag, van minimaal 30 minuten vóór 7 uur 's morgens, van minimaal 30 minuten na 18 uur 's avonds of beide combinaties op dezelfde dag. Per dag mag er voor een individueel kind maximaal één flexibele prestatie geregistreerd worden.

Actie ploegplaatsen voor erkende kinderdagverblijven

Erkende kinderdagverblijven kunnen ploegplaatsen toegekend krijgen om kinderen flexibel op te vangen. Deze ploegplaatsen moeten net als gewone plaatsen minstens gedurende 11 aaneensluitende uren beschikbaar zijn en worden ten dele georganiseerd op 'verschoven' openingsuren, hetzij 's morgens, hetzij 's avonds. Ze liggen voor een deel buiten de opvanguren van het basisaanbod, maar lopen ook door tot of beginnen in de gewone dagopvanguren. Ploegplaatsen worden ingezet voor de opvang van kinderen van wie de ouders op atypische uren moeten werken. Het aantal toegekende ploegplaatsen voor flexibele opvang is niet gewijzigd tegenover 2007 en blijft hiermee bepaald op 10.

Actie occasionele opvang in kinderdagverblijven en initiatieven voor buitenschoolse opvang

Erkende kinderdagverblijven en initiatieven voor buitenschoolse opvang kunnen de toestemming krijgen voor bijkomende plaatsen om kinderen occasioneel op te vangen. Occasionele kinderopvang is opvang om een van de volgende redenen: de ouder werkt niet en start met een opleiding, de ouder werkt niet en vindt plots werk, de ouder heeft een sollicitatiegesprek, er is een acute crisis in het gezin, het gezin heeft behoefte aan een korte draaglastvermindering, het is om sociale en/of pedagogische redenen noodzakelijk dat het kind overdag buiten het gezin wordt opgevangen. Deze plaatsen zijn niet bedoeld om kinderen structureel op te vangen. De duur van de occasionele opvang is per kind beperkt tot maximaal zes maanden. Het aantal occasionele plaatsen in kinderdagverblijven bedraagt eind 2008 148 plaatsen in 40 kinderdagverblijven (één toestemming werd op aanvraag van het organiserend bestuur in 2008 ook al ingetrokken) en 237 plaatsen in 40 initiatieven voor buitenschoolse opvang. Voor 2009 staat er een uitbreiding van het aantal occasionele plaatsen gepland.

Actie lokale diensten voor buurtgerichte kinderopvang

Een erkend kinderdagverblijf, een initiatief voor buitenschoolse kinderopvang (IBO) of een buurt- en nabijheidsdienst (BND)-project van Kind en Gezin kan de toestemming krijgen om een lokale dienst voor buurtgerichte kinderopvang te organiseren. Zo'n lokale dienst realiseert een toegankelijke kinderopvang die laagdrempelig is en respect heeft voor diversiteit. De dienst heeft een specifieke werking die het gebruik van kinderopvang door kwetsbare gezinnen bevordert. In die specifieke werking staan een buurtgerichte inbedding en de participatie van de doelgroep centraal. Een lokale dienst werft ook doelgroepwerknemers aan die mee instaan voor de begeleiding van de kinderen en biedt hen gelijkwaardige kansen in de organisatie. Deze actie is prioritair bedoeld voor de centrumsteden. Eind 2008 zijn er 25 lokale diensten. Voor 2009 worden een nieuw besluit en een verdere uitbreiding van het aantal lokale diensten verwacht.

In het kader van het actieplan flexibele en occasionele opvang werden eind 2008 door de acties ploegplaatsen en occasionele plaatsen in totaal 385 bijkomende plaatsen gerealiseerd in erkende kinderdagverblijven en initiatieven voor buitenschoolse opvang.

Opvangplaatsen		
	Regulier opvangaanbod	Ploegplaatsen en occasionele plaatsen
<i>Erkend (en gesubsidieerd) door Kind en Gezin</i>		
Kinderdagverblijven	15 915	148 (*)
Diensten voor onthaalouders (1)	31 051	
Buitenschoolse opvang in aparte lokalen van kinderdagverblijven	1 076	
Initiatieven voor buitenschoolse opvang	26 714	237 (**)
Totaal erkend (en gesubsidieerd) door Kind en Gezin	74 756	
<i>Met attest van toezicht van Kind en Gezin</i>		
Mini-crèches	18 924	
Zelfstandige kinderdagverblijven	9 175	
Zelfstandige onthaalouders (1)	7 246	
Totaal met attest van toezicht van Kind en Gezin	35 345	
Algemeen totaal	110 101	

42. Aantal plaatsen in erkende (en gesubsidieerde) opvangvoorzieningen en in opvangvoorzieningen met attest van toezicht en aantal bijkomende plaatsen gerealiseerd in het kader van het actieplan flexibele en occasionele opvang

(*) 10 ploegplaatsen en 148 occasionele plaatsen

(**) 237 occasionele plaatsen

Hoofdstuk 5. Andere belangrijke accenten in de werking

1. Uitbreiding van de gesubsidieerde sector

Bij beslissing van 22 februari 2008 maakte de Vlaamse Regering 8 miljoen (7 979 283,10) euro vrij voor uitbreiding van de gesubsidieerde opvang in erkende kinderdagverblijven en diensten voor onthaalouders. Rekening houdend met de gemiddelde kostprijs per plaats creëren deze middelen 795 nieuwe plaatsen in de erkende kinderdagverblijven en 295 nieuwe plaatsen bij de diensten voor onthaalouders¹¹. Deze nieuwe plaatsen werden verdeeld via een voorafname van respectievelijk 10% voor de grootsteden Gent en Antwerpen en voor het Brusselse Hoofdstedelijke Gewest enerzijds en via een verdelingsoefening anderzijds die op basis van een aantal beleidsparameters bepaalt hoeveel plaatsen er in elk arrondissement (met uitzondering van de grootsteden Antwerpen en Gent) kunnen worden toegekend. Hierbij werden sommige aangrenzende arrondissementen geclusterd, omdat ze anders een te klein aantal plaatsen toegewezen zouden krijgen.

Op 30 mei 2008 besloot de Vlaamse Regering om bijkomend nog 5 miljoen (4 998 500) euro vrij te maken voor uitbreiding van de gesubsidieerde opvang in erkende kinderdagverblijven en diensten voor onthaalouders. Rekening houdend met de gemiddelde kostprijs per plaats aan de momenteel verwachte indexatie 2009, konden met deze middelen nog eens 440 plaatsen in erkende kinderdagverblijven en 363 plaatsen in de diensten voor onthaalouders worden gecreëerd¹².

De minister besloot om ook op deze bijna 5 miljoen euro een voorafname voor de grootsteden te doen, ditmaal van 15% voor grootstad Antwerpen, 10% voor het Brusselse Hoofdstedelijke Gewest en 5% voor grootstad Gent. De rest werd verdeeld over de verschillende arrondissementen aan de hand van een verdelingsoefening. In deze oefening werd voor de arrondissementen met grootsteden Gent en Antwerpen een apart resultaat berekend voor de stad alleen enerzijds, en voor de andere gemeenten van het arrondissement zonder de stad anderzijds.

De verdelingsoefening leidde tot het aantal plaatsen dat per arrondissement te verdelen was, zowel voor kinderdagverblijven als voor diensten voor onthaalouders. Vervolgens werden in elk arrondissement de gemeenten gerangschikt volgens hun uitbreidingsindex. Deze rangschikking bepaalt per arrondissement uit welke gemeenten de aanvragen eerst in overweging zullen worden genomen. Deze rangschikking werd opgemaakt zonder rekening te houden met de grootsteden Gent, Antwerpen en het Brusselse Hoofdstedelijke Gewest.

¹¹ Verdeling van het budget over de opvangvormen: kinderdagverblijven: 7 445 508,90 euro; diensten: 533 743,50 euro

Het vermelde aantal plaatsen gaat uit van een gemiddelde kostprijs. Het effectieve aantal plaatsen hangt af van de feitelijke kostprijs per geselecteerd aanvraagdossier.

¹² Verdeling van het budget over de opvangvormen: kinderdagverblijven: 4 305 030,40 euro; diensten: 693 126,72 euro. Het vermelde aantal plaatsen gaat uit van een gemiddelde kostprijs. Het effectieve aantal plaatsen hangt af van de feitelijke kostprijs per geselecteerd aanvraagdossier.

Kleine vestigingsplaatsen

Iedere vestigingsplaats van een erkend kinderdagverblijf moet minstens een erkende capaciteit van 23 plaatsen hebben. Door een wijziging van de regelgeving werd het bij deze uitbreidingsronde echter mogelijk gemaakt om een vestigingsplaats met minstens 14 plaatsen op te richten.

In het kader van deze uitbreidingsronde werden zodoende in totaal 16 principiële akkoorden toegekend aan erkende kinderdagverblijven voor het oprichten van een kleine vestigingsplaats.

Uitbreidingsronde in twee fases

De uitbreidingsronde gebeurde in twee fases. In de eerste fase werd over de nieuwe kinderopvangplaatsen in de grootsteden Antwerpen, Gent én in het Brusselse Hoofdstedelijke Gewest beslist; in de tweede fase werd beslist over de nieuwe opvangplaatsen in de andere (cluster)arrondissementen van het Vlaamse Gewest.

- Grootsteden Antwerpen, Gent en het Brusselse Hoofdstedelijke Gewest

Aanvragen moesten ingediend worden tegen uiterlijk 19 mei 2008 en de beslissing voor deze fase werd door de administrateur-generaal van Kind en Gezin genomen op 9 juli 2008.

Voor erkende kinderdagverblijven kwamen er in totaal 56 aanvragen binnen. Zij vertegenwoordigen samen 1054 plaatsen die bijkomend aangevraagd werden. Meer dan de helft (29 van de 56) van de binnengekomen aanvragen kregen minstens een gedeeltelijke toekenning. Dit komt concreet neer op 423 (40%) nieuwe plaatsen. Meer in het bijzonder werden er principiële akkoorden toegekend voor 7 nieuwe kinderdagverblijven en 22 capaciteitsuitbreidingen.

Voor de diensten voor onthaalouders kwamen er 7 aanvragen binnen voor maximaal 129 bijkomende plaatsen. Voor 4 van deze 7 aanvragen (57%) werden er in totaal 84 (65%) nieuwe plaatsen toegekend. Meer in het bijzonder ging het telkens om een minstens gedeeltelijke toekenning van een principieel akkoord voor een capaciteitsuitbreiding.

- Vlaams Gewest

Aanvragen moesten ingediend worden tegen uiterlijk 16 juni 2008 en de beslissing voor deze fase werd door de administrateur-generaal van Kind en Gezin genomen op 14 november 2008.

Voor kinderdagverblijven werden in deze fase maximaal 2920 bijkomende plaatsen aangevraagd. Er werden 925 nieuwe plaatsen toegekend (32%). Bijna 47% van de aanvragen (82 van de 175) kreeg een minstens gedeeltelijke toekenning. Concreet werden er principiële akkoorden toegekend voor 12 nieuwe kinderdagverblijven, 16 kleine vestigingsplaatsen en 64 capaciteitsuitbreidingen.

Voor diensten voor onthaalouders werden in deze fase maximaal 944 bijkomende plaatsen aangevraagd. Er werden 463 nieuwe plaatsen toegekend (49%). 67% van de aanvragen (47 van de

70) kreeg een minstens gedeeltelijke toekenning van een principieel akkoord voor een capaciteitsuitbreiding.

Resultaat

Deze uitbreidingsronde heeft als resultaat dat er in totaal 1895 bijkomende plaatsen werden gerealiseerd in Vlaanderen en het Brusselse Hoofdstedelijke Gewest. Het aantal bijkomende plaatsen bedraagt 1348 in erkende kinderdagverblijven en 547 bij diensten voor onthaalouders.

2. Rondetafeloverleg zelfstandig ondernemen in de kinderopvang

Het aantal opvangvoorzieningen met een attest van toezicht steeg zeer sterk tijdens de laatste legislatuur. Door de vermenigvuldiging van het aantal voorzieningen kwamen ook de problemen van de zelfstandige sector veel duidelijker naar voren. Voorbeelden daarvan zijn de fiscale vrijstelling op financiële tegemoetkomingen in de kinderopvang, het sociaal statuut en de (schijn)zelfstandigheid.

Eind 2007 organiseerde Kind en Gezin een eerste keer een rondetafeloverleg met vertegenwoordigers van de zelfstandige sector, waarbij de problemen geïnventariseerd werden. In februari 2008 kreeg dit rondetafeloverleg een vervolg. Het was de bedoeling om de acties voor oplossingen op gang te trekken. De oplossingen voor deze problemen vragen echter input en inzet van meerdere actoren die zich in het veld van de zelfstandige kinderopvang bevinden, en ook van andere overheidsdiensten (bijvoorbeeld de FOD Financiën), meer bepaald op het vlak van het ondernemerschap. Uit het rondetafeloverleg bleek dit laatste niet evident te zijn. Ook bij de zoektocht naar professionele organisaties die actief kunnen meewerken aan oplossingen laat de versnippering in het opvanglandschap zich voelen. Bovendien is de zelfstandige kinderopvangsector permanent in beweging, wat betekent dat de problematieken verder evolueren.

De deelnemers aan het rondetafeloverleg engageerden zich echter om actief te blijven zoeken en mee te werken aan oplossingen.

3. Kinderopvang op de website van Kind en Gezin

De vraag van ouders naar vakantieopvang stijgt. Vakantieopvang heb je in alle geuren en kleuren. Ouders vinden op de website van Kind en Gezin een waaier aan mogelijkheden waar kinderen tijdens de vakantie terecht kunnen.

Om toffe, kwaliteitsvolle vakantieopvang te stimuleren, is de website van Kind en Gezin voor professionals in 2008 uitgebreid met een luik 'vakantieopvang organiseren'.

Door hun verankering in de regelgeving werden de lokale diensten voor buurtgerichte opvang in 2008 een feit. Om hen te ondersteunen in hun werking creëerde Kind en Gezin voor hen een aparte plaats op de website.

Voor de uitbreiding van het aantal plaatsen in de erkende kinderdagverblijven en in de diensten voor onthaalouders werd een apart informatieluik gemaakt, waar initiatiefnemers en lokale besturen met al hun vragen terecht kunnen en waar ze ook de formulieren kunnen vinden om hun aanvraag te doen.

Toen de Vlaamse Regering in het najaar bekendmaakte dat ze 78,8 miljoen extra middelen in de kinderopvang investeert, stelde Kind en Gezin op korte termijn informatie beschikbaar onder het nieuwe hoofdstuk '78,8 miljoen euro extra'. Alle acties (zie boven) die onder dit plan vallen, komen er apart aan bod.

In oktober 2008 lanceerde Kind en Gezin de campagne 'Open je ogen'. Voor deze campagne werd een aparte website gemaakt: www.openjeogen.be. Deze website biedt opvanginitiatieven de aanbevelingen over veilig slapen in de kinderopvang in verschillende vormen aan: een film, een spel, een presentatie, ... Bezoekers konden er door het invullen van een test een knuffelbed winnen.

De informatie over kinderopvang op de website van Kind en Gezin wordt dagelijks bijgewerkt: veranderingen in opvangvoorzieningen, de vacatures in de kinderopvang, de regelgeving, de formulieren, de vele nieuwtjes en alle andere informatie die het vinden van en organiseren van voldoende en kwaliteitsvolle opvang mogelijk moet maken.

4. Onderzoek naar de impact van de Europese Dienstenrichtlijn

De K.U.Leuven onderzocht in opdracht van de Vlaamse Gemeenschap, Departement Welzijn, Volksgezondheid en Gezin, en met medewerking van de betrokken agentschappen, de impact van de Europese Dienstenrichtlijn¹³ op de regelgeving van het beleidsdomein Welzijn, Volksgezondheid en Gezin.

Dit onderzoek, dat eind september 2008 afgerond werd, geeft een antwoord op de vraag enerzijds welke regelgeving in haar huidige vorm kan blijven bestaan en anderzijds welke regelgeving een verdere argumentatie behoeft of aangepast of afgeschaft moet worden voor 28 december 2009.

De inhoudelijke bepalingen van de richtlijn zijn uitsluitend van toepassing op eisen met betrekking tot de toegang tot of de uitoefening van een dienstenactiviteit. Wat kinderopvang betreft bevat de regelgeving, behalve wat de meldingsplicht betreft, geen eisen in de zin van de richtlijn. De regelgeving in verband met kinderopvang kan dan ook blijven bestaan en er moeten geen rapportageformulieren ingevuld worden, noch moet deze regelgeving beargumenteerd worden naar Europa toe. Enkel voor de regelgeving met betrekking tot de meldingsplicht moeten nadere informatieverplichtingen opgelegd worden aan de kinderopvangvoorzieningen tegenover de gezinnen.

¹³ Richtlijn 2006/123/EG van het Europees Parlement en van de Raad van 12 december 2006 betreffende diensten op de interne markt.

5. Wijziging in het erkennings- en subsidiëringsbesluit voor initiatieven voor buitenschoolse opvang

In de zomer van 2008 werd het besluit van de Vlaamse Regering dat de erkennings- en subsidiëringsvoorwaarden voor initiatieven voor buitenschoolse opvang regelt, gewijzigd.

De belangrijkste wijzigingen zijn de volgende:

- de minimumbezetting is opgetrokken tot 80% voor het geheel van vestigingsplaatsen van het initiatief voor buitenschoolse opvang;
- een initiatief voor buitenschoolse opvang kan nu elke aanwezigheid van een kind per opvangmoment registreren;
- de piekperiode, waarin een bezetting van 130% mogelijk is, is uitgebreid tot één uur en voor alle opvangmomenten. De begeleidersverhouding mag tijdens de piekperiode ongewijzigd blijven (met een minimum van het aantal begeleiders dat nodig is voor een bezetting van 100%). Kleine vestigingsplaatsen tot en met 21 plaatsen kunnen permanent een bezetting van 130% hebben;
- het initiatief voor buitenschoolse opvang kan tijdens de vakantie extra ruimte inschakelen; die moet dan wel voldoen aan de infrastructuurnormen. Als de opvang in de extra ruimte aan de erkenningsvoorwaarden voldoet, kan het initiatief voor buitenschoolse opvang voor de vakanties een versnelde capaciteitsverhoging krijgen;
- de lokalen van het initiatief voor buitenschoolse opvang moeten tijdens de opvanguren exclusief voor de opvang dienen en moeten er passend voor ingericht zijn. Buiten de opvanguren mag de ruimte voor andere doeleinden gebruikt worden;
- de mogelijkheden voor het sociaal tarief zijn versoepeld;
- er zijn enkele nieuwe voorwaarden in verband met de veiligheid opgenomen:
 - o het verplicht in het bezit zijn van een attest levensreddend handelen;
 - o het voeren van een veiligheidsbeleid;
 - o het uitwerken van een crisisprocedure;
 - o het melden van een gevaarsituatie.

6. Aanpassing van de regelgeving over de financiële bijdrage van de gezinnen

Op 17 maart 2008 werd het nieuwe ministerieel besluit ter bepaling van de financiële bijdrage van de gezinnen voor de opvang van kinderen ondertekend. Dit nieuwe besluit moet de rechtszekerheid van kinderopvangvoorzieningen en van gezinnen verbeteren door duidelijke begrippen en duidelijke procedures voor de toepassingen te beschrijven en door juridische grond te geven aan gangbare praktijken (zoals bijvoorbeeld het vragen van sanctionerende vergoedingen). Daarnaast zal dit besluit bijdragen tot een meer uniforme toepassing van het bijdragesysteem en tot een eenvoudiger toepassing met minder interpretatieproblemen en, voor sommige punten, een werklastermindering. Tot slot sluit het nieuwe besluit beter aan bij de wijzigingen die zich in de maatschappelijke context hebben voorgedaan, zoals nieuw samengestelde gezinnen en systemen van verblijfsco-ouderschap.

Om de voorzieningen hierover te informeren heeft Kind en Gezin in de loop van 2008 drie infosessies gehouden.

7. Eenmalige vergoedingen vakantieopvang: zomer/herfst en kerstvakantie 2008

In 2008 trok de Vlaamse Regering een eenmalig budget uit om een vergoeding mogelijk te maken voor initiatieven voor buitenschoolse opvang en buitenschoolse opvanginitiatieven verbonden aan een kinderdagverblijf die extra vakantieopvang organiseerden in bijkomende ruimtes.

Voor de zomervakantie dienden 116 voorzieningen een aanvraag in voor bijkomende opvang in 98 gemeenten. Bij 29 aanvragen ging het om bijkomende locaties zonder erkenning.

Er werden in totaal 162,25 voltijdse equivalenten (VTE's) toegekend.

De toekenning van 1 VTE genereerde opvang voor gemiddeld 10 extra kinderen per dag. Dit maakt dat de voorzieningen in staat werden gesteld om in totaal gemiddeld 1623 kinderen per dag bijkomend op te vangen.

Het restbudget van deze actie werd beschikbaar gesteld voor de herfst- en kerstvakantie.

Hiervoor werden 51 aanvragen ingediend. Er werden 60,75 VTE's toegekend voor een periode van één week (zij konden ingezet worden tijdens de herfst- en/of kerstvakantie). Gemiddeld betekende dit dat zo'n 600 kinderen extra konden worden opgevangen over een periode van 5 dagen tijdens de bovengenoemde vakantieperiodes.

8. Brandveiligheid

De Vlaamse Regering keurde op 19 september 2008 een nieuw besluit goed over de normen voor de preventie van brand in de kinderopvangvoorzieningen.

Het besluit heeft uitwerking met ingang van 1 januari 2009 en is van toepassing op alle opvangvormen in de (gewone) kinderopvang vanaf 9 kinderen.

Dit betekent dat het besluit vanaf 1 januari van toepassing is voor de erkende kinderdagverblijven, initiatieven voor buitenschoolse opvang, zelfstandige voorzieningen vanaf 9 kinderen en voor samenwerkende onthaalouders die aangesloten zijn bij een dienst voor onthaalouders die minstens 9 kinderen tegelijk opvangen.

9. De kinderopvang in 2009

In het najaar van 2008 maakte de Vlaamse Regering bekend dat er nog eens 78,8 miljoen euro werd ingeschreven in de Vlaamse begroting voor uitbreiding en verbetering van het aanbod in de kinderopvang. Met dit geld zullen in 2009 verschillende acties in de kinderopvang worden uitgewerkt en gerealiseerd. Het gaat meer in het bijzonder om de volgende acties:

- Extra nieuwe plaatsen in erkende kinderdagverblijven en bij diensten voor onthaalouders.
- Een hogere kostenvergoeding voor aangesloten onthaalouders.
- Een financiële vergoeding voor zelfstandige kinderdagverblijven en mini-crèches.
- Het realiseren van inkomensgerelateerde kinderopvang in de zelfstandige sector.
- Het uitbreiden van het aantal lokale diensten voor buurtgerichte kinderopvang.
- Bijkomende occasionele plaatsen in erkende kinderdagverblijven.
- Meer mogelijkheden voor opvang van kinderen met een specifieke zorgbehoefte.
- Versterking van de buitenschoolse opvang.
- Het opzetten van proeftuinen dienstencheques voor kinderopvang.

BIJLAGE: REGELGEVING

In deze bijlage wordt het regelgevende kader beschreven (toestand februari 2009). Eerst wordt de specifieke regelgeving overlopen die alleen voor de kinderopvang geldt. In een tweede punt wordt ingegaan op de meer algemene regelgeving die ook voor de kinderopvangvoorzieningen van belang is.

1. Specifieke regelgeving

Kinderrechten

Het Internationaal Verdrag inzake de Rechten van het Kind van 20 november 1989 omvat alle fundamentele rechten van kinderen. Volgens dit verdrag zijn kinderen volwaardige burgers en hebben ze zowel recht op bescherming als recht op inspraak. Het verdrag vormt het referentiekader voor elke voorziening voor kinderen, dus ook voor de kinderopvang. Dit betekent dat elke regelgeving de basisrechten van kinderen moet respecteren.

Oprichtingsdecreet van Kind en Gezin en Inspectie

Het decreet van 30 april 2004 (BS 7 juni 2004), gewijzigd bij de decreten van 2 juni 2006 (BS 24 augustus 2006) en 22 december 2006 (BS 6 maart 2007), richt het intern verzelfstandigd agentschap met rechtspersoonlijkheid Kind en Gezin op, bepaalt de taken, bevoegdheden en middelen, alsook de organisatie en het beheer van het agentschap.

Inspectie behoort tot een autonoom agentschap, het intern verzelfstandigd agentschap zonder rechtspersoonlijkheid Inspectie Welzijn, Volksgezondheid en Gezin, en wordt geregeld bij het besluit van de Vlaamse Regering van 26 maart 2004 (BS 6 mei 2004), gewijzigd bij het besluit van 3 juni 2005 (BS 22 september 2005).

Het besluit van de Vlaamse Regering van 31 maart 2006 (BS 31 mei 2006) betreffende het Departement Welzijn, Volksgezondheid en Gezin, regelt de inwerkingtreding van de regelgeving tot oprichting van agentschappen in het beleidsdomein Welzijn, Volksgezondheid en Gezin en de wijziging van regelgeving met betrekking tot dat beleidsdomein. Het decreet van 30 april 2004 treedt, behalve voor VIPA, in werking op 1 april 2006. Het besluit van de Vlaamse Regering van 26 maart 2004 treedt eveneens in werking op 1 april 2006.

Het besluit van 16 mei 2006 van de administrateur-generaal (BS 31 mei 2006) regelt de delegatie van sommige bevoegdheden aan de afdelingshoofden en andere personeelsleden van Kind en Gezin.

Het besluit van de Vlaamse Regering van 2 maart 2007 (BS 28 juni 2007) regelt de werking van het intern verzelfstandigd agentschap met rechtspersoonlijkheid Kind en Gezin.

Het ministerieel besluit van 5 maart 2007 (BS 23 maart 2007) regelt de toekenning van een aanvullende delegatie aan het hoofd van het intern verzelfstandigd agentschap met rechtspersoonlijkheid Kind en Gezin.

Regelgeving per opvangvorm

Hierna wordt per type van voorziening de van kracht zijnde regelgeving opgegeven.

Zelfstandige kinderdagverblijven en zelfstandige onthaalouders

Het oprichtingsdecreet van Kind en Gezin van 30 april 2004 (BS 7 juni 2004), meer specifiek artikel 14, legt de meldingsplicht en de voornaamste gevolgen ervan vast.

Het besluit van de Vlaamse Regering van 13 februari 2009 (BS onbekend) regelt de concrete uitvoering van de meldingsplicht aan Kind en Gezin van opvang op bestendige wijze.

Het besluit van de Vlaamse Regering van 13 februari 2009 (BS onbekend) regelt de mogelijkheid om een attest van toezicht bij Kind en Gezin aan te vragen.

Het besluit van de Vlaamse Regering van 13 februari 2009 (BS onbekend) bepaalt dat bepaalde zelfstandige opvangvoorzieningen een financiële ondersteuning kunnen krijgen en legt de voorwaarden vast om daaraan te voldoen.

Het besluit van de Vlaamse Regering van 13 februari 2009 (BS onbekend) regelt de inkomensgerelateerde opvang bij zelfstandige opvangvoorzieningen.

Het ministerieel besluit van 19 februari 2003 (BS 7 maart 2003) regelt de algemene voorwaarden om het attest van toezicht van Kind en Gezin te kunnen verkrijgen.

Het ministerieel besluit van 26 februari 2003 (BS 31 maart 2003) bepaalt de wijze waarop het attest van toezicht wordt toegekend, verlengd of ingetrokken.

Het ministerieel besluit van 5 oktober 2007 (BS 26 oktober 2007) regelt het bepalen van de minimale kwaliteitsnorm en van het diploma of getuigschrift opdat een mini-crèche of zelfstandig kinderdagverblijf in aanmerking kan komen voor de financiële ondersteuning.

Het ministerieel besluit van 26 februari 2009 (BS 17 maart 2009) regelt het attest van een basisopleiding levensreddend handelen bij kinderen voor onthaalouders en personeel in kinderopvangvoorzieningen.

Het ministerieel besluit van 9 juli 2001 (BS 28 augustus 2001), gewijzigd bij de besluiten van 28 maart 2002 (BS 18 mei 2002) en 13 april 2005 (BS 29 april 2005), legt de voorwaarden vast waaraan de voorzieningen moeten voldoen als ze in aanmerking willen komen voor een bijkomende vergoeding voor de inclusieve opvang van kinderen met een specifieke zorgbehoefte, alsook de aanvraag- en uitbetalingsprocedure.

Het besluit van de Vlaamse Regering van 14 december 2001 (BS 30 januari 2002) bepaalt dat startende onthaalouders een vergoeding kunnen krijgen voor installatiekosten.

Het besluit van de Vlaamse Regering van 14 december 2001 (BS 30 januari 2002), gewijzigd bij het besluit van 28 maart 2003 (BS 11 april 2003), regelt de toekenning van een verzekering tegen persoonlijke ongevallen aan onthaalouders.

Het besluit van de Vlaamse Regering van 19 september 2008 (BS 21 november 2008) legt de normen vast voor de preventie van brand in de kinderopvangvoorzieningen.

Het besluit van de Vlaamse Regering van 12 december 2008 (BS onbekend) regelt enerzijds de toekenning van een eenmalige forfaitaire subsidie voor informatisering aan initiatieven voor preventieve gezinsondersteuning en regelt anderzijds de toekenning van een forfaitaire subsidie voor brandveiligheid aan kinderopvanginitiatieven.

Het besluit van de Vlaamse Regering van 30 maart 2007 (BS 4 mei 2007) regelt de oprichting van een technische commissie voor de brandveiligheid in de kinderdagverblijven, de initiatieven voor buitenschoolse opvang en de mini-crèches.

Het ministerieel besluit van 21 december 2007 (BS 23 januari 2008) regelt de samenstelling van de technische commissie voor de brandveiligheid in de kinderdagverblijven, de initiatieven voor buitenschoolse opvang en de mini-crèches.

Het besluit van de Vlaamse Regering van 4 mei 2007 (BS 19 juni 2007) regelt het lokaal beleid kinderopvang. Het betreft de rol van het lokaal bestuur, het lokaal beleidsplan kinderopvang en het Lokaal Overleg Kinderopvang.

Kinderdagverblijven en diensten voor onthaalouders

Het besluit van de Vlaamse Regering van 23 februari 2001 (BS 19 april 2001) regelt de erkennings- en subsidiëeringsvoorwaarden voor kinderdagverblijven en diensten voor onthaalouders. Dit besluit werd gewijzigd bij de besluiten van 10 juli 2001 (BS 19 september 2001), 14 december 2001 (BS 24 januari 2002), 1 februari 2002 (BS 9 maart 2002), 13 december 2002 (BS 6 februari 2003), 28 maart 2003 (BS 11 april 2003), 21 november 2003 (BS 19 januari 2004), 26 maart 2004 (BS 6 mei 2004), 20 mei 2005 (BS 1 december 2005), 27 mei 2005 (BS 28 juni 2005), 30 juni 2006 (BS 15 september 2006), 29 september 2006 (BS 7 december 2006), 30 maart 2007 (BS 19 juni 2007), 29 februari 2008 (BS 25 maart 2008), 16 mei 2008 (BS 13 augustus 2008) en 5 december 2008 (BS 16 februari 2009).

Het ministerieel besluit van 12 juni 2001 (BS 27 juli 2001), gewijzigd bij de besluiten van 13 april 2005 (BS 20 april 2005) en 8 mei 2008 (BS 27 mei 2008), regelt de vaststelling van de procedure tot het verlenen, verlengen, weigeren of intrekken van een principiële akkoord voor en een erkenning van een voorziening voor kinderdagopvang.

Het ministerieel besluit van 16 mei 2007 (BS 8 juni 2007), gewijzigd bij de besluiten van 26 juli 2007 (BS 7 september 2007) en 15 december 2008 (BS 14 januari 2009), bepaalt de forfaitaire subsidiebedragen voor het basisaanbod van kinderdagverblijven en diensten voor onthaalouders.

Het ministerieel besluit van 17 maart 2008 (BS 8 april 2008) regelt de wijze waarop de financiële bijdrage van het gezin in de verblijfkosten van de kinderen opgevangen in kinderdagverblijven en diensten voor onthaalouders berekend moet worden.

Het ministerieel besluit van 12 juni 2008 (BS onbekend) regelt de tewerkstellingsprogramma's die specifiek gericht zijn op werken in de kinderopvang waarvoor een premie voor gesubsidieerde contractuelen verkregen wordt.

Het ministerieel besluit van 9 juli 2001 (BS 28 augustus 2001), gewijzigd bij de besluiten van 28 maart 2002 (BS 18 mei 2002) en 13 april 2005 (BS 29 april 2005), legt de voorwaarden vast waaraan de voorzieningen moeten voldoen als ze in aanmerking willen komen voor een bijkomende vergoeding voor de inclusieve opvang van kinderen met een specifieke zorgbehoefte, alsook de aanvraag- en uitbetalingsprocedure.

Het ministerieel besluit van 28 mei 2008 (BS 16 juni 2008) regelt de voorwaarden waaraan onthaalouders moeten voldoen om aangesloten te blijven bij een dienst voor onthaalouders en regelt de voorwaarden voor samenwerking tussen onthaalouders.

Het ministerieel besluit van 10 september 2008 (BS 26 september 2008), gewijzigd bij het besluit van 15 september 2008 (BS 5 november 2008), legt de vergoeding vast voor de aangesloten onthaalouders en de diensten voor onthaalouders.

Het ministerieel besluit van 9 mei 2007 (BS 29 mei 2007), gewijzigd bij de besluiten van 19 juli 2007 (BS 8 augustus 2007) en 26 juli 2007 (BS 7 september 2007), regelt de voorwaarden tot toestemming en een bijbehorende financiële ondersteuning voor het realiseren van een verruimd aanbod in de vorm van flexibele en/of occasionele opvang in kinderdagverblijven en initiatieven voor buitenschoolse opvang die door Kind en Gezin worden erkend.

Het besluit van de Vlaamse Regering van 4 mei 2007 (BS 19 juni 2007) regelt het lokaal beleid kinderopvang. Het betreft de rol van het lokaal bestuur, het lokaal beleidsplan kinderopvang en het Lokaal Overleg Kinderopvang.

Het ministerieel besluit van 9 juli 2001 (BS 29 augustus 2001), gewijzigd bij de besluiten van 22 september 2006 (BS 12 oktober 2006), 13 juli 2007 (BS 1 augustus 2007), 26 juli 2007 (BS 7 september 2007), 25 april 2008 (BS 15 mei 2008) en 23 juli 2008 (BS 28 augustus 2008), bepaalt de voorwaarden voor het organiseren van buitenschoolse opvang in aparte lokalen van een kinderdagverblijf en legt de subsidiëeringsbepalingen vast.

Het ministerieel besluit van 20 april 2007 (BS 14 mei 2007) regelt de voorwaarden voor het herstel van capaciteit bij een dienst voor onthaalouders.

Het ministerieel besluit van 26 februari 2009 (BS 17 maart 2009) regelt het attest van een basisopleiding levensreddend handelen bij kinderen voor onthaalouders en personeel in kinderopvangvoorzieningen.

Het besluit van de Vlaamse Regering van 10 juli 2001 (BS 10 oktober 2001), gewijzigd bij de besluiten van 26 maart 2004 (BS 6 mei 2004) en 8 september 2006 (BS 30 november 2006), regelt de toekenning van subsidies aan de initiatiefnemers die personeelsleden tewerkstellen in een gewezen DAC-statuut. Ingevolge de regularisatie van DAC-personeelsleden werd de subsidiëring overgenomen door Kind en Gezin.

Het besluit van de Vlaamse Regering van 19 september 2008 (BS 21 november 2008) legt de normen vast voor de preventie van brand in de voorzieningen voor kinderopvang.

Het besluit van de Vlaamse Regering van 12 december 2008 (BS onbekend) regelt enerzijds de toekenning van een eenmalige forfaitaire subsidie voor informatisering aan initiatieven voor preventieve gezinsondersteuning en regelt anderzijds de toekenning van een forfaitaire subsidie voor brandveiligheid aan kinderopvanginitiatieven.

Het besluit van de Vlaamse Regering van 30 maart 2007 (BS 4 mei 2007) regelt de oprichting van een technische commissie voor de brandveiligheid in de kinderdagverblijven, de initiatieven voor buitenschoolse opvang en de mini-crèches.

Het ministerieel besluit van 21 december 2007 (BS 23 januari 2008) regelt de samenstelling van de technische commissie voor de brandveiligheid in de kinderdagverblijven, de initiatieven voor buitenschoolse opvang en de mini-crèches.

Het besluit van de Vlaamse Regering van 14 december 2001 (BS 30 januari 2002) bepaalt dat startende onthaalouders een vergoeding kunnen krijgen voor installatiekosten.

Het besluit van de Vlaamse Regering van 13 januari 2006 (BS 16 mei 2006) regelt de boekhouding en het financieel verslag voor de voorzieningen in bepaalde sectoren van het beleidsdomein Welzijn, Volksgezondheid en Gezin. Het ministerieel besluit van 17 mei 2006 (BS 15 juni 2006), gewijzigd bij

het besluit van 8 januari 2008 (BS 23 januari 2008), voert dit besluit uit voor de kinderdagverblijven, de diensten voor onthaalouders, de initiatieven voor buitenschoolse opvang en de centra voor kinderopvang en gezinsondersteuning.

Kinderdagverblijven kunnen onder bepaalde voorwaarden een investeringssubsidie voor gebouwen genieten. Deze mogelijkheid wordt vastgelegd in het decreet van 2 juni 2006 (BS 24 augustus 2006) tot omvorming van het Vlaams Infrastructuurfonds voor Persoonsgebonden Aangelegenheden tot een intern verzelfstandigd agentschap met rechtspersoonlijkheid, en tot wijziging van het decreet van 23 februari 1994 inzake de infrastructuur voor persoonsgebonden aangelegenheden (BS 24 augustus 2006). Het besluit van de Vlaamse Regering van 8 juni 1999 (BS 15 september 1999), gewijzigd bij het besluit van 1 juni 2001 (BS 25 juli 2001), stelt de totale investeringssubsidie en de bouwtechnische normen voor de kinderopvangsector vast. De procedureregels worden vastgelegd in het besluit van de Vlaamse Regering van 8 juni 1999 (BS 10 september 1999), gewijzigd bij de besluiten van 23 april 2004 (BS 5 augustus 2004) en 30 mei 2008 (BS 23 september 2008).

Het besluit van de Vlaamse Regering van 9 mei 2008 (BS 20 augustus 2008) regelt de voorwaarden voor toestemming voor en subsidiëring van lokale diensten voor buurtgerichte kinderopvang.

Het besluit van de Vlaamse Regering van 30 maart 2007 (BS 24 juli 2007), gewijzigd bij het besluit van 19 juli 2007 (BS 14 augustus 2007), regelt de voorwaarden voor erkenning en subsidiëring als gemandateerde voorziening.

Initiatieven voor buitenschoolse opvang

Het oprichtingsdecreet van Kind en Gezin van 30 april 2004 (BS 7 juni 2004), meer specifiek artikel 14, legt de meldingsplicht en de voornaamste gevolgen ervan vast.

Het besluit van de Vlaamse Regering van 13 februari 2009 (BS onbekend) regelt de concrete uitvoering van de meldingsplicht aan Kind en Gezin van opvang op bestendige wijze.

Het besluit van de Vlaamse Regering van 23 februari 2001 (BS 27 april 2001) bepaalt de erkennings- en subsidiëeringsvoorwaarden voor initiatieven voor buitenschoolse opvang. Dit besluit werd gewijzigd bij de besluiten van 25 januari 2002 (BS 27 februari 2002), 10 oktober 2003 (BS 14 november 2003), 26 maart 2004 (BS 6 mei 2004), 29 juni 2007 (BS 31 juli 2007) en 23 juli 2008 (BS 6 november 2008).

Het ministerieel besluit van 12 juni 2001 (BS 23 augustus 2001), gewijzigd bij de besluiten van 13 april 2005 (BS 29 april 2005) en 23 juli 2008 (BS 28 augustus 2008), regelt de procedure tot het verlenen, verlengen, weigeren of intrekken van een principiële akkoord, een erkenning en subsidiëring van een initiatief voor buitenschoolse opvang.

Het ministerieel besluit van 9 juli 2001 (BS 6 september 2001), gewijzigd bij de besluiten van 18 januari 2002 (BS 19 februari 2002), 14 februari 2006 (BS 3 maart 2006), 22 september 2006 (BS 12 oktober 2006) en 26 juli 2007 (BS 7 september 2007), legt de voorwaarden vast waaraan initiatieven voor buitenschoolse opvang moeten voldoen als ze in aanmerking willen komen voor subsidiëring door Kind en Gezin.

Het ministerieel besluit van 26 februari 2009 (BS 17 maart 2009) regelt het attest van een basisopleiding levensreddend handelen bij kinderen voor onthaalouders en personeel in kinderopvangvoorzieningen.

Het besluit van de Vlaamse Regering van 13 januari 2006 (BS 16 mei 2006) regelt de boekhouding en het financieel verslag voor de voorzieningen in bepaalde sectoren van het beleidsdomein Welzijn, Volksgezondheid en Gezin. Het ministerieel besluit van 17 mei 2006 (BS 15 juni 2006), gewijzigd bij het besluit van 8 januari 2008 (BS 23 januari 2008), voert dit besluit uit voor de kinderdagverblijven, de diensten voor onthaalouders, de initiatieven voor buitenschoolse opvang en de centra voor kinderzorg en gezinsondersteuning.

Het ministerieel besluit van 9 juli 2001 (BS 28 augustus 2001), gewijzigd bij de besluiten van 28 maart 2002 (BS 18 mei 2002) en 13 april 2005 (BS 29 april 2005), legt de voorwaarden vast waaraan de voorzieningen moeten voldoen als ze in aanmerking willen komen voor een bijkomende vergoeding voor de inclusieve opvang van kinderen met een specifieke zorgbehoefte, alsook de aanvraag- en uitbetalingsprocedure.

Het ministerieel besluit van 9 mei 2007 (BS 29 mei 2007), gewijzigd bij de besluiten van 19 juli 2007 (BS 8 augustus 2007) en 26 juli 2007 (BS 7 september 2007), bepaalt de voorwaarden tot toestemming en een bijbehorende financiële ondersteuning voor het realiseren van een verruimd aanbod in de vorm van flexibele en/of occasionele opvang in kinderdagverblijven en initiatieven voor buitenschoolse opvang die door Kind en Gezin worden erkend.

Het ministerieel besluit van 13 juli 2007 (BS 1 augustus 2007), gewijzigd bij het besluit van 25 april 2008 (BS 15 mei 2008), bepaalt de kwalificatiebewijzen voor begeleiders en leidinggevenden in initiatieven voor buitenschoolse opvang.

Het besluit van de Vlaamse Regering van 19 september 2008 (BS 21 november 2008) legt de normen vast voor de preventie van brand in de voorzieningen voor kinderopvang.

Het besluit van de Vlaamse Regering van 12 december 2008 (BS onbekend) regelt enerzijds de toekenning van een eenmalige forfaitaire subsidie voor informatisering aan initiatieven voor preventieve gezinsondersteuning en regelt anderzijds de toekenning van een forfaitaire subsidie voor brandveiligheid aan kinderopvanginitiatieven.

Het besluit van de Vlaamse Regering van 30 maart 2007 (BS 4 mei 2007) regelt de oprichting van een technische commissie voor de brandveiligheid in de kinderdagverblijven, de initiatieven voor buitenschoolse opvang en de mini-crèches.

Het ministerieel besluit van 21 december 2007 (BS 23 januari 2008) regelt de samenstelling van de technische commissie voor de brandveiligheid in de kinderdagverblijven, de initiatieven voor buitenschoolse opvang en de mini-crèches.

Het besluit van de Vlaamse Regering van 9 mei 2008 (BS 20 augustus 2008) regelt de voorwaarden voor toestemming tot en subsidiëring van lokale diensten voor buurtgerichte kinderopvang.

Het besluit van de Vlaamse Regering van 30 maart 2007 (BS 24 juli 2007), gewijzigd bij de besluiten van 19 juli 2007 (BS 14 augustus 2007) en van 26 oktober 2007 (BS 21 november 2007), regelt de voorwaarden voor erkenning en subsidiëring als gemandateerde voorziening.

Het besluit van de Vlaamse Regering van 4 mei 2007 (BS 19 juni 2007) regelt het lokaal beleid kinderopvang. Het betreft de rol van het lokaal bestuur, het lokaal beleidsplan kinderopvang en het Lokaal Overleg Kinderopvang.

Regelgeving in verband met kwaliteit

Het decreet van 17 oktober 2003 (BS 10 november 2003) betreffende de kwaliteit van de gezondheids- en welzijnsvoorzieningen bepaalt de verschillende elementen die de kwaliteitszorg in een welzijnsvoorziening gestalte (kunnen) geven. Het decreet legt ook de verplichtingen van een erkende voorziening vast op het vlak van het kwaliteitsbeleid. Dit beleid moet in elke sector geïmplementeerd worden via een aangepaste regelgeving. Drie ministeriële besluiten van 12 juni 2001 leggen voor respectievelijk de kinderdagverblijven (BS 25 augustus 2001), de diensten voor onthaalouders (BS 27 juli 2001) en de initiatieven voor buitenschoolse opvang (BS 28 augustus 2001), gewijzigd bij de besluiten van 13 april 2005 (BS 29 april 2005), de bepalingen vast aangaande kwaliteitsbeleid, -planning, -systeem en -handboek.

2. Andere regelgeving met impact op kinderopvang

Basisopleiding levensreddend handelen

Het ministerieel besluit van 12 februari 2007 (BS 2 maart 2007) regelt de financiële tegemoetkoming voor kinderopvangvoorzieningen die een basisopleiding levensreddend handelen volgen.

Dienstencheques

Het decreet van 7 mei 2004 (BS 18 augustus 2004), gewijzigd bij het decreet van 22 december 2006 (BS 6 februari 2007), regelt de toekenning van dienstencheques voor kinderopvang. Het uitvoeringsbesluit, namelijk het besluit van 16 mei 2007 betreffende de dienstencheques voor kinderopvang in Vlaanderen, werd opgeheven door het besluit van de Vlaamse Regering van 12

december 2008 (BS 22 januari 2009). Dienstencheques worden nu geregeld met convenanten met het oog op één aangepaste regelgeving.

Legionella

Het besluit van de Vlaamse Regering van 9 februari 2007 (BS 4 mei 2007) regelt de preventie van de veteranziekte op publiek toegankelijke plaatsen.

Sociaal statuut

Regelgeving in verband met het sociaal statuut is een federale materie. Kinderverzorgsters in dienst bij een kinderdagverblijf hebben een bediendestatuut en vallen onder de Arbeidswet van 16 maart 1971. Onthaalouders die aangesloten zijn bij een dienst voor onthaalouders, hebben sinds 1 april 2003 een eigen sociaal statuut als 'fictieve werknemer'. Voor elk opgevangen kind ontvangen zij een kostenvergoeding, zij zijn verzekerd tegen ziekte, arbeidsongeschiktheid, beroepsziekten en arbeidsongevallen, hebben recht op kinderbijslag en kunnen een eigen pensioen opbouwen. Bovendien is er voorzien in een vergoeding wanneer kinderen afwezig zijn buiten de wil van de onthaalouder. Zelfstandige onthaalouders en uitbaters van een zelfstandig kinderdagverblijf zijn onderworpen aan het statuut van de zelfstandigen.

Het sociaal statuut voor aangesloten onthaalouders is juridisch verankerd via de volgende besluiten: de programmawet van 24 december 2002 betreffende het sociaal statuut van onthaalouders aangesloten bij een dienst (BS 31 december 2002), het Koninklijk Besluit van 18 maart 2003 tot aanvulling van het Koninklijk Besluit van 28 november 1969 tot uitvoering van de wet van 27 juni 1969 tot herziening van de besluitwet van 28 december 1944 betreffende de maatschappelijke zekerheid der arbeiders en tot vaststelling van de bijzondere bepalingen betreffende de schadeloosstelling van de arbeidsongevallen en de beroepsziekten ten gunste van de onthaalouders (BS 27 maart 2003), het Koninklijk Besluit van 26 maart 2003 tot uitvoering van artikel 7, §1, derde lid, q, van de besluitwet van 28 december 1944 betreffende de maatschappelijke zekerheid der arbeiders, betreffende de onthaalouders (BS 8 april 2003), het Koninklijk Besluit van 25 april 2004 (BS 18 mei 2004) tot wijziging, wat de onthaalouders betreft, van het Koninklijk Besluit van 3 juli 1996 tot uitvoering van de wet betreffende de verplichte verzekering voor geneeskundige verzorging en uitkeringen, gecoördineerd op 14 juli 1994, het Koninklijk Besluit van 3 juni 2007 (BS 14 juni 2007) tot wijziging van artikel 65 van het Koninklijk Besluit van 25 november 1991 houdende de werkloosheidsreglementering en tot wijziging van artikel 2, §3, van het Koninklijk Besluit van 26 maart 2003 tot uitvoering van artikel 7, §1, derde lid, q, van de besluitwet van 28 december 1944 betreffende de maatschappelijke zekerheid der arbeiders, betreffende de onthaalouders, het ministerieel besluit van 1 april 2003 houdende de vaststelling van het bedrag, toegekend aan de diensten voor onthaalouders, in het kader van de verzekering tegen arbeidsongevallen voor aangesloten onthaalouders (BS 7 mei 2003) en het ministerieel besluit van 1 april 2003 tot vastlegging van de modaliteiten betreffende de betaling van de socialezekerheidsbijdragen ten behoeve van diensten voor onthaalouders en aangesloten onthaalouders (BS 6 mei 2003), gewijzigd bij het besluit van 1 december 2003 (BS 16 december 2003).

Fiscaal statuut

Ook regelgeving in verband met het fiscaal statuut is een federale materie. Vooral de aftrek van kosten voor kinderopvang is van belang voor de kinderopvangsector.

Aftrek kinderopvangkosten voor de ouders

Het Wetboek van de Inkomstenbelastingen 1992 (artikel 104, 7° en artikel 113, § 1) houdende diverse bepalingen, gewijzigd bij de wet van 6 juli 2004 (BS 5 augustus 2004), de wet van 27 december 2005 (BS 30 december 2005) en de wet van 22 december 2008 (BS 29 december 2008), regelt de fiscale aftrek van kinderopvangkosten. Belastingplichtigen kunnen de kosten voor kinderopvang betaald aan welbepaalde inrichtingen of personen (onder meer de opvangvoorzieningen met een attest van toezicht of een erkenning door Kind en Gezin) aftrekken. Deze aftrekbaarheid geldt voor kinderen tot de leeftijd van 12 jaar en is geplafonneerd op 11,20 euro per dag en per kind (aanslagjaar 2009 / inkomsten 2008).

Aftrek uit hoofde van de uitoefening van het beroep van opvangouder

Voor onthaalouders aangesloten bij een dienst wordt het bedrag van de financiële tegemoetkoming beschouwd als een niet-belastbare terugbetaling voor de gemaakte kosten. De door de zelfstandige opvangvoorzieningen - vrij bepaalde - geïnde inkomsten worden beschouwd als belastbare beroepsinkomsten, zodat er beroepskosten kunnen worden afgetrokken. Dit kan door aftrek van de werkelijke beroepskosten, gestaafd met de nodige bewijsstukken, door aftrek van het wettelijke forfait, ofwel door aftrek van een forfaitair bedrag van maximaal 13,50 euro per dag en per kind (dit laatste bedrag beperkt tot het ontvangen bedrag).

Er is geen btw verschuldigd op de inkomsten van kinderopvangvoorzieningen, op voorwaarde dat het gaat om permanente opvang van kinderen onder de 12 jaar, door een erkende voorziening. In de praktijk wordt deze btw-vrijstelling evenwel ook toegekend aan zelfstandige voorzieningen.

Fiscale aftrek van kinderopvangkosten door bedrijven

De Programmawet van 8 april 2003 (BS 17 april 2003) voert een maatregel in om uitgaven van bedrijven voor nieuwe kinderopvangplaatsen fiscaal aftrekbaar te maken (beperkt tot een maximaal bedrag).

Bevoegd paritair comité

Het bevoegde paritair comité is bepalend voor de van toepassing zijnde collectieve arbeidsovereenkomsten die aangelegenheden regelen als loonschalen, arbeidsduur, vakbondsregeling, loopbaanonderbreking, brugpensioen, enz. Welk paritair comité van toepassing is, hangt af van twee zaken. Een eerste punt is of de cao-wet van 5 december 1968 van toepassing is. Als dit niet het geval is (bijvoorbeeld als er geen relatie werkgever-werknemer is), dan valt men onder geen enkel paritair comité. Een tweede punt betreft de hoofdactiviteit van een voorziening. In principe gebeurt de toewijzing van een paritair comité volgens het principe 'bijzaak volgt hoofdzaak' en ressorteren alle

personeelsleden onder het paritair comité waaronder de hoofdactiviteit ressorteert. Als men onder de cao-wet valt en als de hoofdactiviteit kinderopvang is, dan gelden de volgende principes:

- PC 331 is bevoegd voor de crèches, peutertuinen, diensten voor onthaalouders, diensten voor thuisopvang van zieke kinderen, buitenschoolse opvang die door de Vlaamse Gemeenschap of de Vlaamse Gemeenschapscommissie worden erkend en/of gesubsidieerd.
- PC 330, als residuair paritair comité voor de gezondheidszorg, is bevoegd voor kinderopvangvoorzieningen die niet erkend en/of gesubsidieerd worden door de Vlaamse Gemeenschap.

Voor de lijst met de benaming en het administratief nummer van de bij Koninklijk Besluit opgerichte paritaire comités en subcomités: zie BS van 18 juni 2007.

Veiligheid van speelterreinen en van speelgoed

De wet van 9 februari 1994 betreffende de veiligheid van de consumenten is een algemene wet die de consument beschermt tegen onveilige producten of onveilige dienstverlening, en die de producent verplicht om te voldoen aan een algemene veiligheidsnorm. Deze wet wordt gespecificeerd door het Koninklijk Besluit van 28 maart 2001 (BS 9 mei 2001), gewijzigd bij het Koninklijk Besluit van 28 september 2003 (BS 2 december 2003), meer bepaald in verband met de uitbating van speelterreinen (ook van toepassing op de sector kinderopvang) om zo, conform de wet en de richtlijnen van de Europese Commissie, een praktijk te ontwikkelen die leidt tot verhoogde aandacht voor de veiligheid van speeltoestellen.

Voedingsmiddelenhygiëne

Iemand die kinderen opvangt in groepsverband, valt onder het toepassingsgebied van de Verordening (EG) nr. 852/2004 inzake algemene levensmiddelenhygiëne en het Koninklijk Besluit van 22 december 2005 (BS 30 december 2005) betreffende levensmiddelenhygiëne.