

JAARVERSLAG KINDEROPVANG 2007



Kind & Gezin
kind is koning

INHOUD

VOORWOORD	1
DEEL 1: CIJFERS EN FEITEN	2
HOOFDSTUK 1. SCHETS VAN HET OPVANGLANDSCHAP	2
1. <i>Informeel kinderopvang</i>	2
2. <i>Formeel kinderopvang</i>	2
HOOFDSTUK 2. KINDEROPVANG IN CIJFERS	10
1. <i>Aantal opvangvoorzieningen</i>	10
2. <i>Aantal opvangplaatsen</i>	14
3. <i>Evolutie in het aantal aangesloten onthaalouders</i>	22
4. <i>Aanwezige kinderen</i>	23
5. <i>Aantal verblijfsdagen</i>	29
HOOFDSTUK 3. FINANCIERING VAN DE KINDEROPVANG VANUIT DE VLAAMSE OVERHEID	32
HOOFDSTUK 4. PERSONEEL IN DE KINDEROPVANG	45
1. <i>Begeleiding en management</i>	45
2. <i>Kwalificatievereisten</i>	46
3. <i>Aantal personeelsleden</i>	48
DEEL 2: BELEID	50
HOOFDSTUK 1. HET LOKAAL OVERLEG KINDEROPVANG	50
1. <i>Situering</i>	50
2. <i>Naar een lokaal beleid kinderopvang</i>	50
3. <i>Ondersteuning van lokale besturen</i>	51
4. <i>Stand van zaken</i>	52
HOOFDSTUK 2. BEVORDEREN VAN DE KWALITEIT	54
1. <i>Reguliere dienstverlening inzake kwaliteitsbevordering</i>	54
2. <i>Medische preventie en veiligheid</i>	57
3. <i>Competentiebevordering en professionalisering</i>	57
4. <i>Klachten over kinderopvang</i>	59
HOOFDSTUK 3. VERNIEUWING VLAAMSE KINDEROPVANG	62
1. <i>Situering</i>	62
2. <i>Centra voor Kinderopvang</i>	62
3. <i>Vergunningsplicht</i>	63
4. <i>Platform Vernieuwing Kinderopvang</i>	63
HOOFDSTUK 4. ACTIEPLAN FLEXIBELE EN OCCASIONELE KINDEROPVANG	64
HOOFDSTUK 5. ANDERE ACCENTEN IN DE WERKING	68
1. <i>Rondetafeloverleg zelfstandig ondernemen in de kinderopvang</i>	68
2. <i>Eindevaluatie experiment samenwerkende onthaalouders</i>	68
3. <i>Eindevaluatie experiment buurt- en nabijheidsdiensten</i>	69

4.	<i>OESO Starting Strong Network for Early Childhood Education and Care</i>	69
5.	<i>Tips voor opvang door ouders</i>	70
6.	<i>Kinderopvang op de website van Kind en Gezin</i>	70
BIJLAGE: REGELGEVING		71
1.	SPECIFIEKE REGELGEVING.....	71
2.	ANDERE REGELGEVING MET IMPACT OP KINDEROPVANG.....	78

VOORWOORD

Dit jaarverslag van de afdeling Kinderopvang van Kind en Gezin geeft een overzicht van het belangrijkste cijfermateriaal en de belangrijkste evoluties inzake kinderopvang in 2007. Het is opgebouwd uit twee delen. In het eerste deel worden de cijfers en de feiten weergegeven. Na een algemene voorstelling van de structuur van het huidige Vlaamse kinderopvanglandschap, worden cijfers gepresenteerd over het aanbod en het gebruik, over de financiering van kinderopvang en over het personeel in de kinderopvang. In het tweede deel worden de beleidsmatige aspecten besproken. Hierin wordt aandacht besteed aan het Lokaal Overleg Kinderopvang, de kwaliteitszorg, het vernieuwingsconcept van de Vlaamse kinderopvang, het actieplan flexibele en occasionele kinderopvang en enkele andere accenten in de werking van de afdeling Kinderopvang van Kind en Gezin. Tot slot wordt als bijlage bij het jaarverslag een opsomming gegeven van de regelgeving die op dit moment van toepassing is op kinderopvang en van de regelgeving uit andere sectoren die een impact heeft op de kinderopvangsector.

DEEL 1: CIJFERS EN FEITEN

Hoofdstuk 1. Schets van het opvanglandschap

Een van de kernopdrachten van Kind en Gezin is het instaan voor de regie van de kinderopvang in Vlaanderen en Brussel. Kind en Gezin organiseert zelf geen kinderopvang, maar geeft een attest van toezicht of een erkenning aan de opvang die aan de wettelijke voorwaarden voldoet. Kind en Gezin stimuleert en ondersteunt samen met zijn partners kinderopvanginitiatieven die door andere actoren worden opgezet.

Ouders die hun kinderen buitenshuis laten opvangen, kunnen een beroep doen op een waaier van opvangmogelijkheden¹. Hierbij bestaat een onderscheid tussen informele en formele kinderopvang.

1. Informele kinderopvang

Informele opvang is de opvang door grootouders, familie, vrienden of kennissen en de opvang die plaatsvindt in het thuismilieu van het kind (huispersoneel, au pair, babysit, ...). Deze opvang valt buiten de bevoegdheid van Kind en Gezin.

2. Formele kinderopvang

In de formele opvang bestaat er een grote diversiteit van opvangvormen. Enerzijds kunnen we een onderscheid maken tussen erkende (en gesubsidieerde) opvang en zelfstandige opvang met een attest van toezicht van Kind en Gezin. Anderzijds kan er een onderscheid worden gemaakt tussen gezinsopvang en groepsopvang.

	Erkende (en gesubsidieerde) opvang	Zelfstandige opvang
Gezinsopvang	- diensten voor onthaalouders (2.1)	- zelfstandige onthaalouders (2.5)
Groepsopvang	- erkende kinderdagverblijven (2.2) - initiatieven voor buitenschoolse opvang (2.3) - buurt- en nabijheidsdiensten (2.4)	- mini-crèches en zelfstandige kinderdagverblijven (2.6) - schoolopvang (2.7)

1. Soorten formele opvang erkend (en gesubsidieerd) door of met een attest van toezicht van Kind en Gezin

¹ Iedereen die op regelmatige basis en al dan niet tegen betaling kinderen onder de 12 jaar opvangt, moet deze opvangactiviteit melden aan Kind en Gezin. Ouders en verwanten tot en met de vierde graad en opvang die georganiseerd wordt in het thuismilieu van het kind zijn vrijgesteld van deze plicht tot melding.

2.1 Diensten voor onthaalouders

Onthaalouders die aangesloten zijn bij een dienst voor onthaalouders, vangen kinderen in gezinsverband op in hun woning. Ze vangen vooral kinderen op die nog niet naar school gaan en kinderen die deeltijds naar de kleuterschool gaan. Aangesloten onthaalouders mogen maximaal acht kinderen tegelijkertijd opvangen (eigen kinderen tot en met de kleuterschool meegeteld).

Onthaalouders moeten voldoen aan een aantal minimale voorwaarden om zich te kunnen aansluiten bij een dienst voor onthaalouders. Ze zijn niet aan de dienst verbonden door een arbeidsovereenkomst. De dienst selecteert en begeleidt de onthaalouders en brengt ouders met hen in contact.

Diensten voor onthaalouders hebben een minimumcapaciteit van 50 plaatsen. Ze moeten op minstens 220 dagen per jaar opvang aanbieden van minstens 11 opeenvolgende uren tussen 6.30 uur en 18.30 uur.

Aangesloten onthaalouders kunnen ook ruimere opvang aanbieden, bijvoorbeeld vóór 6.30 uur, na 18.30 uur, tijdens het weekend, 's nachts, occasionele opvang, urgentieopvang en opvang van kinderen met een specifieke zorgbehoefte. Sommige onthaalouders hebben ook een aanbod van buitenschoolse opvang voor kinderen uit de basisschool.

De erkenning van diensten voor onthaalouders door Kind en Gezin houdt in dat de voorziening geregeld geïnspecteerd wordt. Deze inspecties worden verricht door het Agentschap Inspectie Welzijn, Volksgezondheid en Gezin.

Diensten voor onthaalouders moeten voldoen aan een aantal kwaliteitsvoorwaarden op het vlak van opvoeding, begeleiding, ouderparticipatie, personeel, veiligheid, enz. Daarnaast moeten deze diensten ook beschikken over een systeem om aan kwaliteitszorg te doen. Het gaat hierbij om de wijze waarop een voorziening zich organiseert om een bepaald kwaliteitsniveau te garanderen. Dat betekent concreet dat de voorziening haar missie, visie en waarden formuleert en nadenkt over de wijze waarop ze dit zal realiseren en over de middelen die ze zal inzetten. Diensten voor onthaalouders moeten hun werking evalueren en nadenken over mogelijkheden om verbeteringen aan te brengen. Een tevredenheidsonderzoek bij de ouders maakt daar deel van uit.

De gezinnen betalen een bijdrage die onder meer gerelateerd is aan hun inkomen. In uitzonderlijke financiële situaties is een verlaagd tarief en zelfs gratis opvang mogelijk. De opvangkosten voor kinderen tot 12 jaar zijn tot op zekere hoogte fiscaal aftrekbaar.

Diensten voor onthaalouders worden gesubsidieerd door Kind en Gezin. De inkomsten die de diensten hebben uit de financiële bijdrage van de gezinnen worden hierin verrekend. Dat betekent dat het opvangen van kinderen uit gezinnen met een laag inkomen geen nadelige financiële gevolgen heeft op

het werkingsbudget van de dienst. De aangesloten onthaalouders krijgen een belastingvrije kostenvergoeding voor de geleverde opvangprestaties en genieten beperkte sociale rechten.

In het kader van het actieplan flexibele en occasionele opvang dat in het voorjaar van 2007 werd uitgewerkt, kregen een aantal diensten voor onthaalouders een erkenning als gemandateerde voorziening en/of als erkende onderneming voor dienstencheques kinderopvang. De inhoud van deze acties wordt verder in dit jaarverslag toegelicht (deel 2, hoofdstuk 4).

2.2 Erkende kinderdagverblijven

Erkende kinderdagverblijven vangen kinderen in groepsverband op. Hierbij wordt een onderscheid gemaakt tussen enerzijds de crèches, die kinderen die nog niet naar school gaan en kinderen die deeltijds naar de kleuterschool gaan opvangen, en anderzijds een beperkt aantal peutersuizen voor kinderen vanaf 18 maanden tot wanneer ze naar de kleuterschool gaan. Crèches hebben een minimumcapaciteit van 23 plaatsen, terwijl peutersuizen een minimumcapaciteit van 20 plaatsen hebben.

Erkende kinderdagverblijven moeten minstens 220 dagen per jaar open zijn en moeten op die dagen minstens 11 uur opvang aanbieden tussen 6.30 uur en 18.30 uur. Ze kunnen ook ruimere opvang aanbieden, bijvoorbeeld vóór 6.30 uur, na 18.30 uur, tijdens het weekend, 's nachts, occasionele opvang, urgentieopvang en opvang van kinderen met een specifieke zorgbehoefte. Sommige erkende kinderdagverblijven hebben een bijkomend aanbod van buitenschoolse kinderopvang, ofwel in dezelfde lokalen (kinderen uit de kleuterschool) ofwel in aparte lokalen (kinderen uit de kleuter- en lagere school).

De erkenning van kinderdagverblijven door Kind en Gezin houdt in dat de voorziening geregeld geïnspecteerd wordt. Deze inspecties worden verricht door het Agentschap Inspectie Welzijn, Volksgezondheid en Gezin.

Erkende kinderdagverblijven moeten voldoen aan een aantal kwaliteitsvoorwaarden op het vlak van opvoeding, begeleiding, ouderparticipatie, personeel, veiligheid, enz. Daarnaast moeten deze voorzieningen ook beschikken over een systeem om aan kwaliteitszorg te doen. Het gaat hierbij om de wijze waarop een voorziening zich organiseert om een bepaald kwaliteitsniveau te garanderen. Dat betekent concreet dat de voorziening haar missie, visie en waarden formuleert en nadenkt over de wijze waarop ze dit zal realiseren en over de middelen die ze zal inzetten. Erkende kinderdagverblijven moeten hun werking evalueren en nadenken over mogelijkheden om verbeteringen aan te brengen. Een tevredenheidsonderzoek bij de ouders maakt daar deel van uit.

De gezinnen betalen een bijdrage die onder meer gerelateerd is aan hun inkomen. In uitzonderlijke financiële situaties is een verlaagd tarief en zelfs gratis opvang mogelijk. De opvangkosten voor kinderen tot 12 jaar zijn tot op zekere hoogte fiscaal aftrekbaar.

Erkende kinderdagverblijven worden gesubsidieerd door Kind en Gezin. De inkomsten die de kinderdagverblijven hebben uit de financiële bijdrage van de gezinnen worden hierin verrekend. Deze regeling zorgt ervoor dat het opvangen van kinderen uit gezinnen met een laag inkomen geen nadelige financiële gevolgen heeft voor het werkingsbudget van de voorziening.

In het kader van het actieplan flexibele en occasionele opvang dat in het voorjaar van 2007 werd uitgewerkt, kregen een aantal erkende kinderdagverblijven een erkenning als gemandateerde voorziening of als erkende onderneming voor dienstencheques kinderopvang, of een toestemming voor ploegplaatsen, flexibele urenpakketten, occasionele plaatsen en lokale diensten voor buurtgerichte kinderopvang. De inhoud van deze acties wordt verder in dit jaarverslag toegelicht (deel 2, hoofdstuk 4).

2.3 Initiatieven voor buitenschoolse opvang

Initiatieven voor buitenschoolse opvang vangen kinderen in groepsverband op en richten zich specifiek en exclusief op de buitenschoolse opvang van kinderen uit de basisschool. Ze kunnen opvang aanbieden voor en na de schooluren, op woensdagnamiddag, op schoolvrije dagen en tijdens de schoolvakanties. Ze hebben een minimumcapaciteit van 21 plaatsen en kunnen hun werking op verschillende vestigingsplaatsen organiseren. Deze vestigingsplaatsen hebben een minimumcapaciteit van acht plaatsen.

Een initiatief voor buitenschoolse opvang is 's ochtends uiterlijk om 7 uur open en 's avonds tot minstens 18 uur. Op woensdagnamiddag gaat het initiatief open na de schooltijd. De regelgeving legt geen minimumaantal openingsdagen per jaar vast.

Initiatieven voor buitenschoolse opvang kunnen ook ruimere opvang aanbieden, bijvoorbeeld vóór 7 uur, na 18 uur, tijdens het weekend, 's nachts, occasionele opvang, urgentieopvang en opvang van kinderen met een specifieke zorgbehoefte.

Initiatieven voor buitenschoolse opvang worden erkend door Kind en Gezin. Daartoe is een gunstig advies nodig van het Lokaal Overleg Kinderopvang. De erkenning houdt in dat het initiatief geregeld geïnspecteerd wordt. Deze inspecties worden verricht door het Agentschap Inspectie Welzijn, Volksgezondheid en Gezin.

Initiatieven voor buitenschoolse opvang moeten voldoen aan een aantal kwaliteitsvoorwaarden op het vlak van opvoeding, begeleiding, ouderparticipatie, personeel, veiligheid, enz. Daarnaast moeten ze ook beschikken over een systeem om aan kwaliteitszorg te doen. Het gaat hierbij om de wijze waarop een voorziening zich organiseert om een bepaald kwaliteitsniveau te garanderen. Dat betekent concreet dat het initiatief zijn missie, visie en waarden formuleert en nadenkt over de wijze waarop het dit zal realiseren en over de middelen die het zal inzetten. Een initiatief moet zijn werking

evalueren en nadenken over mogelijkheden om verbeteringen aan te brengen. Een tevredenheidsonderzoek bij de ouders maakt daar deel van uit.

De financiële bijdrage van de gezinnen is niet gerelateerd aan het inkomen, maar de minimum- en maximumbijdragen zijn wel in de regelgeving vastgelegd. De opvangkosten voor kinderen tot 12 jaar zijn tot op zekere hoogte fiscaal aftrekbaar.

Initiatieven voor buitenschoolse opvang worden door verschillende instanties gesubsidieerd en kunnen daarnaast vrij beschikken over de inkomsten uit de financiële bijdragen van de gezinnen.

In het kader van het actieplan flexibele en occasionele opvang dat in het voorjaar van 2007 werd uitgewerkt, kregen een aantal initiatieven voor buitenschoolse opvang een erkenning als gemandateerde voorziening of als erkende onderneming voor dienstencheques kinderopvang, en/of een toestemming voor occasionele plaatsen, flexibele urenpakketten en lokale diensten voor buurtgerichte kinderopvang. De inhoud van deze acties wordt verder in dit jaarverslag toegelicht (deel 2, hoofdstuk 4).

2.4 Buurt- en nabijheidsdiensten

In 2004 werd het experiment buurt- en nabijheidsdiensten (BND's) opgestart. Deze diensten bieden kleinschalige, buurtgerichte kinderopvang met een laagdrempelige werking. Ze vangen vooral kinderen op die vaak, om allerlei redenen, niet in de reguliere opvang worden opgevangen. Kenmerkend is ook de tewerkstelling van doelgroepmedewerkers, personen die moeilijk hun plaats vinden op de reguliere arbeidsmarkt. De buurt- en nabijheidsdiensten voorzien in een opleidingstraject voor deze ongeschoolde begeleiders.

De gezinnen betalen een bijdrage die afhangt van hun financiële draagkracht. Buurt- en nabijheidsdiensten worden door verschillende instanties gefinancierd en kunnen vrij beschikken over de - weliswaar beperkte - inkomsten uit de financiële bijdragen van de gezinnen. De opvangkosten voor kinderen tot 12 jaar zijn tot op zekere hoogte fiscaal aftrekbaar.

In 2007 waren er 14 BND-projecten met een totaal van 218 plaatsen (136 voorschoolse plaatsen en 82 buitenschoolse plaatsen).

In het kader van het actieplan flexibele en occasionele opvang dat in het voorjaar van 2007 werd uitgewerkt, konden buurt- en nabijheidsdiensten een toestemming krijgen als lokale dienst voor buurtgerichte kinderopvang. De inhoud van deze actie wordt verder in dit jaarverslag toegelicht (deel 2, hoofdstuk 4).

Eind 2007 werd ook de regelgeving voor lokale diensten voor buurtgerichte kinderopvang voorbereid die de structurele integratie van de BND-projecten in het kinderopvanglandschap zal regelen. Deze regelgeving zal vanaf 2008 van kracht zijn.

2.5 Zelfstandige onthaalouders

Zelfstandige onthaalouders vangen in hun woning kinderen op in gezinsverband. Ze werken autonoom en bepalen dus zelf op welke uren en momenten ze open zijn. Regelgevend is hierover niets vastgelegd. Zelfstandige onthaalouders vangen voornamelijk niet-schoolgaande kinderen op en mogen maximaal zeven kinderen tegelijkertijd opvangen (eigen kinderen tot en met de kleuterschool meegeteld).

Zelfstandige onthaalouders kunnen ook ruimere opvang aanbieden, bijvoorbeeld van heel vroeg 's morgens, tot laat 's avonds, tijdens het weekend, 's nachts, occasionele opvang, urgentieopvang en opvang van kinderen met een specifieke zorgbehoefte. Sommige zelfstandige onthaalouders hebben ook een aanbod van buitenschoolse kinderopvang voor kinderen uit de basisschool.

Wettelijk gezien moeten deze onthaalouders hun opvangactiviteit alleen maar melden aan Kind en Gezin, maar de meesten kiezen ervoor om een attest van toezicht van Kind en Gezin te verkrijgen. Dat betekent dat ze moeten voldoen aan een aantal voorwaarden inzake de omgang met kinderen en ouders, veiligheid en gezondheid en inrichting van de ruimten.

Het attest van toezicht houdt ook in dat de voorziening geregeld geïnspecteerd wordt. Deze inspecties worden verricht door het Agentschap Inspectie Welzijn, Volksgezondheid en Gezin.

De onthaalouder bepaalt zelf hoeveel de gezinnen moeten betalen. Als de onthaalouder een attest van toezicht heeft, zijn de opvangkosten voor kinderen tot 12 jaar tot op zekere hoogte fiscaal aftrekbaar.

De voornaamste bron van inkomsten zijn de financiële bijdragen van de gezinnen. Zelfstandige onthaalouders kunnen enkele vormen van beperkte financiële ondersteuning ontvangen, bijvoorbeeld een startvergoeding en een verzekering tegen persoonlijke ongevallen.

In het actieplan flexibele en occasionele opvang (zie deel 2, hoofdstuk 4) dat in het voorjaar van 2007 werd uitgewerkt, werden geen acties opgenomen voor zelfstandige onthaalouders.

2.6 Mini-crèches en zelfstandige kinderdagverblijven

Mini-crèches en zelfstandige kinderdagverblijven bieden opvang in groepsverband aan. Het onderscheid tussen deze twee opvangvormen wordt gemaakt op basis van de capaciteit: mini-crèches hebben een capaciteit van 8 tot 22 plaatsen; zelfstandige kinderdagverblijven hebben een capaciteit van minstens 23 plaatsen.

Mini-crèches en zelfstandige kinderdagverblijven bepalen zelf hun openingsuren en –momenten. Regelgevend is hierover niets vastgelegd. Deze voorzieningen vangen vooral niet-schoolgaande kinderen op.

Mini-crèches en zelfstandige kinderdagverblijven kunnen ook ruimere opvang aanbieden, bijvoorbeeld van heel vroeg 's morgens, tot 's avonds laat, tijdens het weekend, 's nachts, occasionele opvang, urgentieopvang en opvang van kinderen met een specifieke zorgbehoefte. Sommige voorzieningen hebben ook een aanbod van buitenschoolse opvang voor kinderen uit de basisschool.

Wettelijk gezien moeten deze zelfstandige voorzieningen hun opvangactiviteit alleen maar melden aan Kind en Gezin, maar de meesten kiezen ervoor om een attest van toezicht van Kind en Gezin te verkrijgen. Dat betekent dat ze moeten voldoen aan een aantal voorwaarden inzake de omgang met kinderen en ouders, veiligheid en gezondheid en inrichting van de ruimten.

Het attest van toezicht houdt ook in dat de voorziening geregeld geïnspecteerd wordt. Deze inspecties worden verricht door het Agentschap Inspectie Welzijn, Volksgezondheid en Gezin.

De opvangvoorziening bepaalt zelf hoeveel de gezinnen moeten betalen. Als de voorziening een attest van toezicht heeft, zijn de opvangkosten voor kinderen tot 12 jaar tot op zekere hoogte fiscaal aftrekbaar.

De voornaamste bron van inkomsten zijn de financiële bijdragen van de gezinnen. Sinds 2001 kunnen mini-crèches een financiële ondersteuning van Kind en Gezin krijgen als ze voldoen aan een aantal voorwaarden. Ook zelfstandige kinderdagverblijven die uitsluitend buitenschoolse opvang aanbieden, kunnen zo'n financiële ondersteuning krijgen.

In het kader van het actieplan flexibele en occasionele opvang dat in het voorjaar van 2007 werd uitgewerkt, kregen een aantal mini-crèches en zelfstandige kinderdagverblijven een erkenning als en/of een toestemming voor erkende onderneming voor dienstencheques kinderopvang en flexibele opvang. De inhoud van deze acties wordt verder in dit jaarverslag toegelicht (deel 2, hoofdstuk 4).

2.7 Schoolopvang

Heel wat scholen vangen kinderen op voor en na de schooluren. Deze opvang verschilt sterk van school tot school. Het aantal begeleiders, de opleiding van de begeleiders, de inrichting en de grootte van de ruimte, de manier van omgaan met ouders en kinderen en de opvangprijs zijn niet wettelijk vastgelegd. De school heeft hierin volledige autonomie. Kind en Gezin ondersteunt deze opvang wel met informatie over en inspiratie voor een kwaliteitsvolle opvang.

Scholen zijn verplicht om deze opvang te melden aan Kind en Gezin. Kind en Gezin laat deze opvang niet controleren, tenzij er een klacht komt of er iets ernstigs gebeurt. Het Agentschap Inspectie

Welzijn, Volksgezondheid en Gezin gaat dan na hoe de opvangsituatie voor de kinderen is en of die aanvaardbaar is.

Scholen kunnen voor deze opvang bij Kind en Gezin ook een attest van toezicht aanvragen. In dat geval gaat Kind en Gezin na of de opvang voldoet aan de wettelijke voorwaarden, die dezelfde zijn als de voorwaarden voor een attest van toezicht bij een mini-crèche of zelfstandig kinderdagverblijf.

Hoofdstuk 2. Kinderopvang in cijfers

1. Aantal opvangvoorzieningen

Eind 2007 waren er 343 kinderdagverblijven, waarvan 35 kinderdagverblijven die buitenschoolse opvang in aparte lokalen aanbieden. Daarnaast waren er 194 diensten voor onthaalouders en 246 initiatieven voor buitenschoolse opvang actief. Het aantal door Kind en Gezin erkende en gesubsidieerde voorzieningen is in 2007 lichtjes toegenomen, met uitzondering van de diensten voor onthaalouders. Deze laatste bleven status-quo.

Eind 2007 waren er 979 mini-crèches, 180 zelfstandige kinderdagverblijven en 1178 zelfstandige onthaalouders met een attest van toezicht van Kind en Gezin. Ook in 2007 zet de trend van de voorbije jaren zich voort: het aantal mini-crèches en het aantal zelfstandige kinderdagverblijven blijven verder stijgen, terwijl het aantal zelfstandige onthaalouders verder daalt.

Opvangvoorzieningen		
	2006	2007
<i>Erkend (en gesubsidieerd) door Kind en Gezin</i>		
Kinderdagverblijven	336	343
Diensten voor onthaalouders	194	194
Buitenschoolse opvang in aparte lokalen van kinderdagverblijven	34	35
Initiatieven voor buitenschoolse opvang	238	246
Totaal erkend (en gesubsidieerd) door Kind en Gezin	802	818
<i>Met attest van toezicht van Kind en Gezin</i>		
Mini-crèches	853	979
Zelfstandige kinderdagverblijven	164	180
Zelfstandige onthaalouders	1 187	1 178
Totaal met attest van toezicht van Kind en Gezin	2 204	2 337
Algemeen totaal	3 006	3 155

2. Aantal erkende (en gesubsidieerde) opvangvoorzieningen en aantal opvangvoorzieningen met attest van toezicht

Volledig nieuwe opvangvoorzieningen

In de erkende (en gesubsidieerde) sector verstaan we onder volledig nieuwe opvangvoorzieningen die kinderdagverblijven, diensten voor onthaalouders en initiatieven voor buitenschoolse opvang waarvan de erkenning aanvangt in 2007. Voor de initiatieven voor buitenschoolse opvang gaat het om nieuwe voorzieningen en niet om nieuwe vestigingsplaatsen. Wijzigingen in voorzieningstype, bijvoorbeeld een peuterspeelplaats die crèche wordt, worden niet als nieuwe voorziening geregistreerd. In de erkende (en gesubsidieerde) sector waren er in 2007 18 nieuwe voorzieningen. Dat zijn er meer dan in 2006. Er zijn nieuwe voorzieningen bij elk voorzieningstype, met uitzondering van de diensten voor onthaalouders.

In de zelfstandige opvang met een attest van toezicht wordt een nieuwe voorziening gedefinieerd als een voorziening die in 2007 voor het eerst een attest van toezicht aanvroeg. Wijzigingen in het type van voorziening, overnames door een nieuwe verantwoordelijke en verhuizingen worden niet als nieuwe voorziening beschouwd. In de zelfstandige sector ligt het aantal nieuwe voorzieningen duidelijk veel hoger dan in de erkende sector. Het aantal nieuwe voorzieningen met attest van toezicht ligt hoger dan in 2006.

Volledig nieuwe opvangvoorzieningen		
	2006	2007
<i>Erkend (en gesubsidieerd) door Kind en Gezin</i>		
Kinderdagverblijven (1)	2	7
Diensten voor onthaalouders (1)	0	0
Buitenschoolse opvang in aparte lokalen van kinderdagverblijven (2)	1	2
Initiatieven voor buitenschoolse opvang (1)	5	9
Totaal erkend (en gesubsidieerd) door Kind en Gezin	8	18
<i>Met attest van toezicht van Kind en Gezin (3)</i>		
Mini-crèches	118	167
Zelfstandige kinderdagverblijven	15	16
Zelfstandige onthaalouders	123	123
Totaal met attest van toezicht van Kind en Gezin	256	306
Algemeen totaal	264	324

3. Aantal volledig nieuwe erkende (en gesubsidieerde) opvangvoorzieningen en aantal volledig nieuwe opvangvoorzieningen met attest van toezicht

- (1) Rekening houdend met de ingangsdatum van de erkenning
- (2) Rekening houdend met de effectieve startdatum
- (3) Rekening houdend met de datum van aanvraag van het attest van toezicht

Stoppende opvangvoorzieningen

Het gaat hier om de 'echte' stopzettingen. Dit betekent dat een wijziging van voorzieningstype, bijvoorbeeld een zelfstandige onthaalouder die zich aansluit bij een dienst of een fusie van twee voorzieningen, niet als stopzetting wordt geregistreerd. Specifiek voor de zelfstandige sector worden verhuizingen en overnames door een nieuwe verantwoordelijke niet als stopzetting geregistreerd.

In de erkende sector zijn er twee stopzettingen: één buitenschoolse opvang in aparte lokalen van een kinderdagverblijf en één initiatief voor buitenschoolse opvang. In de zelfstandige sector is het aantal stopzettingen afgenomen in vergelijking met 2006. Dit geldt voor mini-crèches en zelfstandige onthaalouders; in 2007 zijn er evenveel zelfstandige kinderdagverblijven gestopt als vorig jaar.

Stoppende opvangvoorzieningen		
	2006	2007
<i>Erkend (en gesubsidieerd) door Kind en Gezin</i>		
Kinderdagverblijven	0	0
Diensten voor onthaalouders	0	0
Buitenschoolse opvang in aparte lokalen van kinderdagverblijven	0	1
Initiatieven voor buitenschoolse opvang	0	1
Totaal erkend (en gesubsidieerd) door Kind en Gezin	0	2
<i>Met attest van toezicht van Kind en Gezin</i>		
Mini-crèches	40	31
Zelfstandige kinderdagverblijven	4	4
Zelfstandige onthaalouders	125	109
Totaal met attest van toezicht van Kind en Gezin	169	144
Algemeen totaal	169	146

4. Aantal stoppende erkende (en gesubsidieerde) opvangvoorzieningen en aantal stoppende opvangvoorzieningen met attest van toezicht

Aantal intrekkingen van de erkenning of het attest van toezicht

In de erkende (en gesubsidieerde) sector werden geen erkenningen ingetrokken. Het aantal zelfstandige opvangvoorzieningen waarvan het attest van toezicht werd ingetrokken, kent in 2007 een daling tegenover 2006. De redenen om een attest van toezicht in te trekken hebben in het merendeel van de gevallen te maken met de veiligheid van de accommodatie, de begeleiding van het kind, de bezetting en de personeelsomkadering, de functionaliteit van de accommodatie en de hygiëne en gezondheid.

Intrekkingen		
	2006	2007
<i>Erkend (en gesubsidieerd) door Kind en Gezin</i>		
Kinderdagverblijven	0	0
Diensten voor onthaalouders	0	0
Buitenschoolse opvang in aparte lokalen van kinderdagverblijven	0	0
Initiatieven voor buitenschoolse opvang	0	0
Totaal erkend (en gesubsidieerd) door Kind en Gezin	0	0
<i>Met attest van toezicht van Kind en Gezin</i>		
Mini-crèches en zelfstandige kinderdagverblijven	14	10
Zelfstandige onthaalouders	8	3
Totaal met attest van toezicht van Kind en Gezin	22	13
Algemeen totaal	22	13

5. Aantal erkende (en gesubsidieerde) opvangvoorzieningen waarvan de erkenning werd ingetrokken en aantal opvangvoorzieningen met attest van toezicht waarvan het attest van toezicht werd ingetrokken

Aantal beroepsdossiers

Erkende (en gesubsidieerde) opvangvoorzieningen kunnen tegen een aantal beslissingen beroep aantekenen bij de minister, die hierover een advies vraagt aan de adviserende beroepscommissie van de Vlaamse Gezins- en Welzijnsraad. Het gaat hierbij om een gehele of gedeeltelijke weigering van een principiële akkoord, een erkenning of subsidiëring, een intrekking van een erkenning of een weigering van de verlenging van de erkenning. Het aantal beroepsdossiers in de erkende sector is gehalveerd tegenover 2006. Eén beroep werd gedeeltelijk ingewilligd.

Zelfstandige opvangvoorzieningen kunnen bij Kind en Gezin beroep aantekenen tegen het niet-toekennen van een attest van toezicht of de verlenging ervan, het niet-toekennen van een capaciteitsuitbreiding en het intrekken van een attest van toezicht. Het aantal in 2007 ingediende beroepsdossiers ligt lager dan in 2006. Twee van de zeven beroepsdossiers werden ingewilligd. Een ander beroepsdossier werd gedeeltelijk ingewilligd.

Beroepsdossiers		
	2006	2007
<i>Erkend (en gesubsidieerd) door Kind en Gezin</i>		
Kinderdagverblijven	16 (0)	9 (0)
Diensten voor onthaalouders	1 (0)	0 (0)
Buitenschoolse opvang in aparte lokalen van kinderdagverblijven	0	0 (0)
Initiatieven voor buitenschoolse opvang	5 (0)	2 (1) (*)
Totaal erkend (en gesubsidieerd) door Kind en Gezin	22 (0)	11 (1) (*)
<i>Met attest van toezicht van Kind en Gezin</i>		
Mini-crèches en zelfstandige kinderdagverblijven	6 (1)	7 (3) (*)
Zelfstandige onthaalouders	3 (2)	0 (0)
Totaal met attest van toezicht van Kind en Gezin	9 (3)	7 (3) (*)
Algemeen totaal	31 (3)	18 (4) (*)

6. Aantal ingediende beroepsdossiers (en aantal ingewilligde dossiers)

(*) Eén van de ingediende beroepen werd gedeeltelijk ingewilligd: de voorziening heeft een grotere capaciteit gekregen dan in de oorspronkelijke beslissing, maar nog altijd minder plaatsen dan gevraagd.

2. Aantal opvangplaatsen

Het totale aantal plaatsen met een erkenning of een attest van toezicht van Kind en Gezin, bedraagt eind 2007 104 217 plaatsen. Dit is een toename met 4662 plaatsen (+4,7%) tegenover 2006.

In de erkende sector is het aantal plaatsen in alle types van opvangvoorzieningen toegenomen, behalve bij de diensten voor onthaalouders, waar het aantal plaatsen lichtjes is afgenomen, nl. met 0,3%. Zowel het aantal plaatsen bij kinderdagverblijven als het aantal plaatsen bij buitenschoolse opvang in aparte lokalen van een kinderdagverblijf is gestegen met 1,8%. De toename van het aantal plaatsen is het grootst bij de initiatieven voor buitenschoolse opvang, nl. 4,8%. In totaal neemt het aantal plaatsen in de erkende opvang toe met 1383 (+1,9%).

In de zelfstandige sector is de toename van het aantal plaatsen het grootst bij de mini-crèches, nl. 17,2%. Bij de zelfstandige kinderdagverblijven is het aantal plaatsen toegenomen met 12%, terwijl de stijging van het aantal plaatsen bij zelfstandige onthaalouders eerder beperkt is, nl. 0,8%. Het totale aantal plaatsen in de zelfstandige opvang - opvang met attest van toezicht - neemt toe met 3274 (+11,7%).

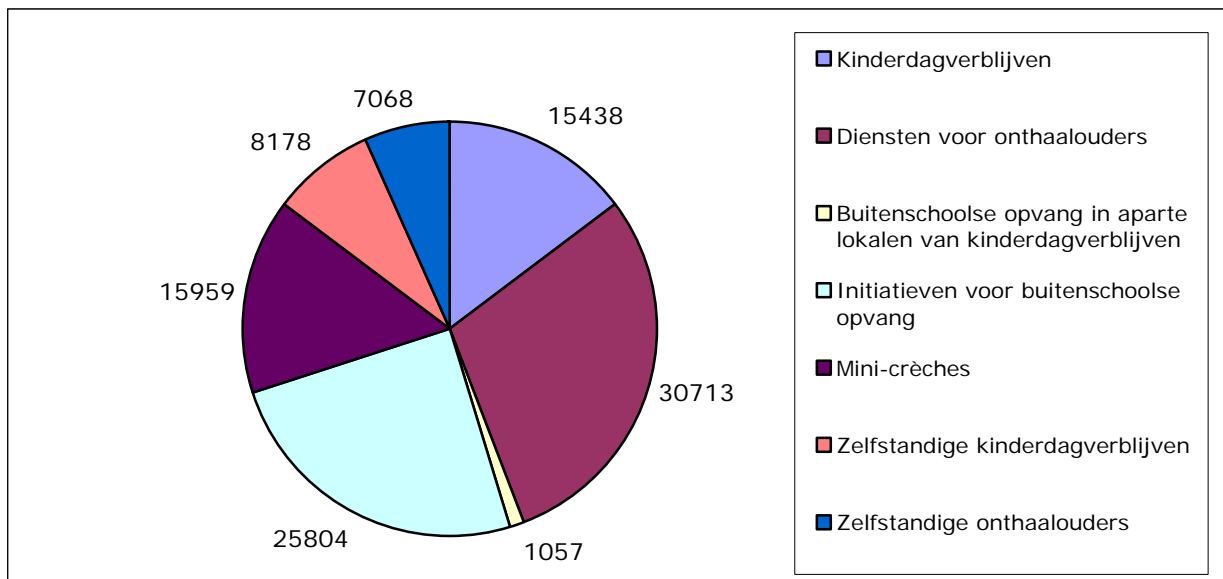
Voor een overzicht van het *aantal opvangplaatsen per provincie* verwijzen we naar tabel 8.

Opvangplaatsen		
	2006	2007
<i>Erkend (en gesubsidieerd) door Kind en Gezin</i>		
Kinderdagverblijven	15 164	15 438
Diensten voor onthaalouders (1)	30 812	30 713
Buitenschoolse opvang in aparte lokalen van kinderdagverblijven	1 038	1 057
Initiatieven voor buitenschoolse opvang	24 615	25 804
Totaal erkend (en gesubsidieerd) door Kind en Gezin	71 629	73 012
<i>Met attest van toezicht van Kind en Gezin</i>		
Mini-crèches	13 612	15 959
Zelfstandige kinderdagverblijven	7 305	8 178
Zelfstandige onthaalouders (2)	7 009	7 068
Totaal met attest van toezicht van Kind en Gezin	27 931	31 205
Algemeen totaal	99 555	104 217

7. Aantal plaatsen in erkende (en gesubsidieerde) opvangvoorzieningen en in opvangvoorzieningen met attest van toezicht

(1) Een deel van deze capaciteit wordt opgevuld door eigen kinderen onder de 6 jaar van de aangesloten onthaalouders

(2) Eigen kinderen onder de 6 jaar inbegrepen



8. Aantal plaatsen in erkende (en gesubsidieerde) opvangvoorzieningen en in opvangvoorzieningen met attest van toezicht – 2007

Opvangplaatsen per provincie												
	Antwerpen		Vlaams-Brabant		Brussels Gewest		West-Vlaanderen		Oost-Vlaanderen		Limburg	
	2006	2007	2006	2007	2006	2007	2006	2007	2006	2007	2006	2007
<i>Erkend (en gesubsidieerd) door Kind en Gezin</i>												
Kinderdagverblijven	3 618	3 695	3 408	3 438	1 987	1 999	1 849	1 910	2 996	3 044	1 306	1 352
Diensten voor onthaalouders (1)	8 932	7 691	4 312	4 215	40	34	5 488	6 133	7 336	7 674	4 704	4 966
Buitenschoolse opvang in aparte lokalen van kinderdagverblijven	53	77	151	151	0	0	279	279	272	267	283	283
Initiatieven voor buitenschoolse opvang	6 045	6 338	3 725	3 724	319	369	4 484	4 680	5 466	5 704	4 576	4 989
Totaal erkend (en gesubsidieerd) door Kind en Gezin	18 648	17 801	11 596	11 528	2 346	2 402	12 100	13 002	16 070	16 689	10 869	11 590
<i>Met attest van toezicht van Kind en Gezin</i>												
Mini-crèches	3 021	3 650	2 415	2 604	1 527	1 690	3 117	3 731	3 038	3 704	494	580
Zelfstandige kinderdagverblijven	939	962	1 831	2 117	3 157	3 538	389	405	766	835	223	321
Zelfstandige onthaalouders (1)	886	940	1 222	1 277	187	211	2 858	2 802	1 639	1 637	217	201
Totaal met attest van toezicht van Kind en Gezin	4 846	5 552	5 468	5 998	4 871	5 439	6 364	6 938	5 443	6 176	934	1 102
Algemeen totaal	23 494	23 353	17 064	17 526	7 217	7 841	18 464	19 940	21 513	22 865	11 803	12 692

9. Aantal plaatsen in erkende (en gesubsidieerde) opvangvoorzieningen en in opvangvoorzieningen met attest van toezicht per provincie

(1) Een deel van deze capaciteit wordt opgevuld door eigen kinderen onder de 6 jaar van de aangesloten onthaalouders

(2) Eigen kinderen onder de 6 jaar inbegrepen

Aantal opvangplaatsen in nieuwe voorzieningen

In de erkende sector gaat het hier over plaatsen in volledig nieuwe voorzieningen. Dit zijn kinderdagverblijven, diensten voor onthaalouders en initiatieven voor buitenschoolse opvang waarvan de erkenning aanvangt in 2007. Voor de initiatieven voor buitenschoolse opvang gaat het om plaatsen in nieuwe voorzieningen en niet om nieuwe vestigingsplaatsen. Wijzigingen in voorzieningstype, bijvoorbeeld een peuterspeelplaats die een crèche wordt, worden niet als nieuwe voorziening geregistreerd. In de erkende sector komen er 464 plaatsen bij door nieuwe voorzieningen. Dit aantal ligt hoger dan in 2006.

In de zelfstandige opvang met een attest van toezicht gaat het om plaatsen in een voorziening die in 2007 voor het eerst een attest van toezicht aanvraag. Wijzigingen in het type van voorziening, overnames door een nieuwe verantwoordelijke en verhuizingen worden niet als nieuwe voorziening beschouwd. In de zelfstandige sector komen er 4137 plaatsen bij door nieuwe voorzieningen en zorgden nieuwe mini-crèches voor het grootste aantal nieuwe plaatsen. Dit aantal ligt hoger dan in 2006.

Opgangplaatsen in nieuwe voorzieningen		
	2006	2007
<i>Erkend (en gesubsidieerd) door Kind en Gezin</i>		
Kinderdagverblijven (1)	70	173
Diensten voor onthaalouders (1)	0	0
Buitenschoolse opvang in aparte lokalen van kinderdagverblijven (2)	14	38
Initiatieven voor buitenschoolse opvang (1)	139	253
Totaal erkend (en gesubsidieerd) door Kind en Gezin	223	464
<i>Met attest van toezicht van Kind en Gezin (3)</i>		
Mini-crèches	1 749	2 661
Zelfstandige kinderdagverblijven	1 133	712
Zelfstandige onthaalouders	764	764
Totaal met attest van toezicht van Kind en Gezin	3 646	4 137
Algemeen totaal	3 869	4 601

10. Aantal plaatsen bij volledig nieuwe erkende (en gesubsidieerde) opvangvoorzieningen en aantal plaatsen bij volledig nieuwe opvangvoorzieningen met attest van toezicht

(1) Rekening houdend met de ingangsdatum van de erkenning

(2) Rekening houdend met de effectieve startdatum

(3) Rekening houdend met de datum van aanvraag van het attest van toezicht

Weggevallen plaatsen in stoppende voorzieningen

Het gaat hier om plaatsen die wegvallen als gevolg van 'echte' stopzettingen. Dit betekent dat een wijziging van voorzieningstype, bijvoorbeeld een zelfstandige onthaalouder die zich aansluit bij een dienst of een fusie van twee voorzieningen, niet als stopzetting wordt geregistreerd. Specifiek voor de zelfstandige sector worden verhuizingen en overnames door een nieuwe verantwoordelijke niet als stopzetting geregistreerd.

In de erkende sector zijn 40 plaatsen weggelaten wegens stopzettingen. In de zelfstandige sector zijn er 1313 plaatsen weggelaten. Het aantal weggelaten plaatsen in de zelfstandige sector is kleiner dan vorig jaar. Dit geldt voor elk voorzieningstype.

Weggevallen plaatsen in stoppende voorzieningen		
	2006	2007
<i>Erkend (en gesubsidieerd) door Kind en Gezin</i>		
Kinderdagverblijven	0	0
Diensten voor onthaalouders	0	0
Buitenschoolse opvang in aparte lokalen van kinderdagverblijven	0	19
Initiatieven voor buitenschoolse opvang	0	21
Totaal erkend (en gesubsidieerd) door Kind en Gezin	0	40
<i>Met attest van toezicht van Kind en Gezin</i>		
Mini-crèches	563	456
Zelfstandige kinderdagverblijven	230	149
Zelfstandige onthaalouders	661	708
Totaal met attest van toezicht van Kind en Gezin	1 454	1 313
Algemeen totaal	1 454	1 353

11. Aantal weggelaten plaatsen bij stoppende erkende (en gesubsidieerde) opvangvoorzieningen en aantal weggelaten plaatsen bij stoppende opvangvoorzieningen met attest van toezicht

Aantal opvangplaatsen per 1000 kinderen

Algemeen genomen zijn er per 1000 kinderen onder de 3 jaar 344,7 plaatsen beschikbaar in het Vlaamse Gewest. Het aantal plaatsen per 1000 kinderen is gestegen tegenover 2006. Ongeveer twee derde van deze plaatsen wordt gerealiseerd in de erkende sector, één derde in de zelfstandige sector.

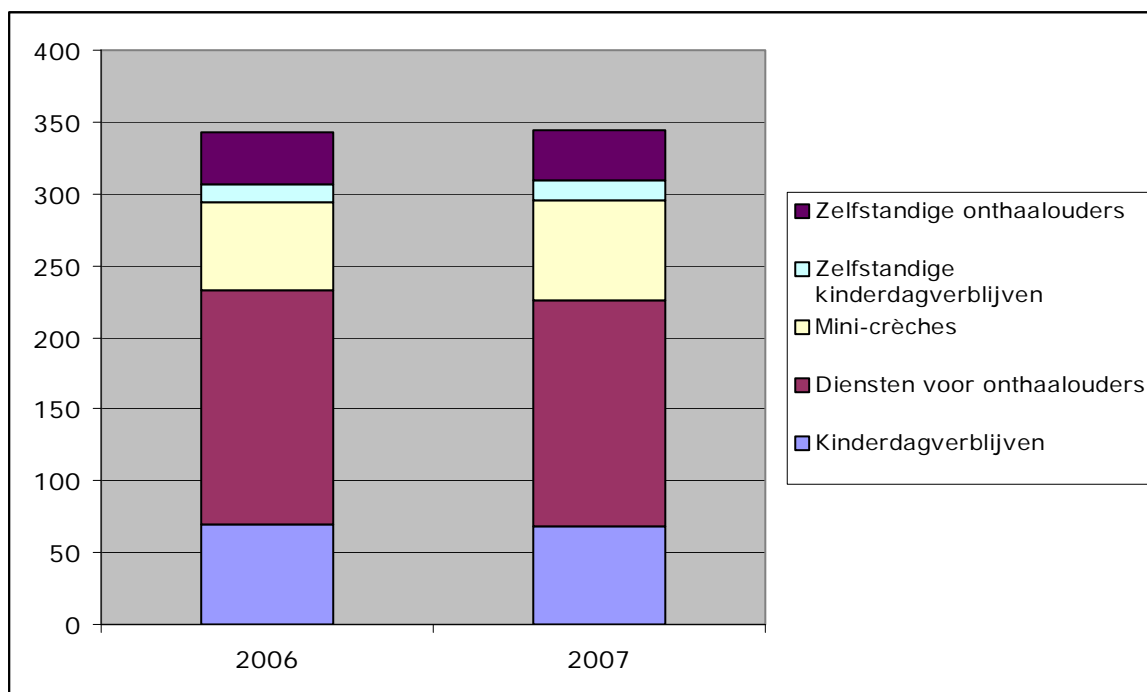
Opvangplaatsen per duizend kinderen (1)

	2006	2007
<i>Erkend en gesubsidieerd door Kind en Gezin</i>		
Kinderdagverblijven	69,7	68,9
Diensten voor onthaalouders (2)	162,8	157,3
Totaal erkend (en gesubsidieerd) door Kind en Gezin	232,5	226,2
<i>Met attest van toezicht van Kind en Gezin</i>		
Mini-crèches	61,2	69,6
Zelfstandige kinderdagverblijven	13,1	14,2
Zelfstandige onthaalouders (2)	35,6	34,6
Totaal met attest van toezicht van Kind en Gezin	109,9	118,5
Algemeen totaal	342,4	344,7

12. Aantal plaatsen per 1000 kinderen onder de 3 jaar in het Vlaamse Gewest

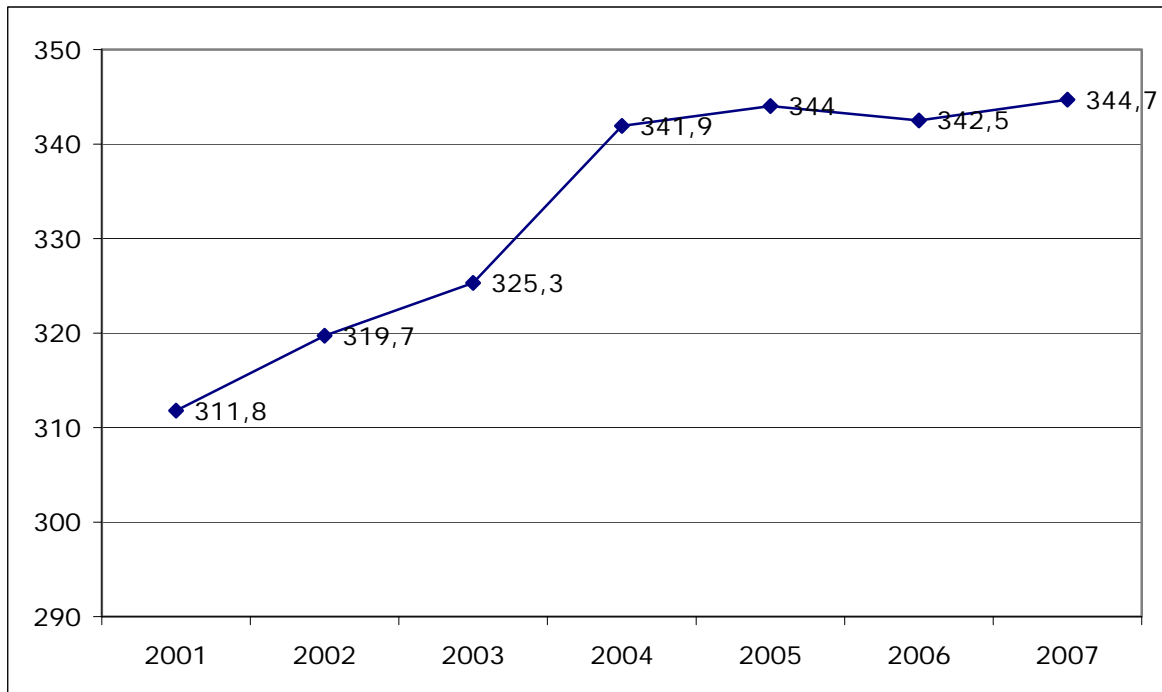
(1) Deze cijfers zijn enigszins overschat, omdat ook kinderen boven de 3 jaar worden opgevangen in de vermelde voorzieningen. Het is evenwel niet mogelijk om het aantal plaatsen dat voor buitenschoolse opvang gebruikt wordt te ramen. Het aantal plaatsen in voorzieningen die enkel buitenschoolse opvang aanbieden, werd wel in mindering gebracht.

(2) Eigen kinderen onder de 6 jaar inbegrepen



13. Aantal plaatsen per 1000 kinderen onder de 3 jaar in het Vlaamse Gewest

Sinds 2000 gaat het aantal plaatsen per 1000 kinderen in stijgende lijn. In 2006 zien we evenwel een lichte daling van het aantal plaatsen per 1000 kinderen. Dat kan verklaard worden door het gegeven dat het aantal kinderen onder de 3 jaar sneller stijgt dan het aantal plaatsen. In 2007 is het aantal plaatsen per 1000 kinderen opnieuw gestegen tegenover vorig jaar.



14. Evolutie van het aantal opvangplaatsen per 1000 kinderen onder de 3 jaar in het Vlaamse Gewest

Het totale aantal opvangplaatsen per 1000 kinderen verschilt van provincie tot provincie. West-Vlaanderen telt relatief gezien het grootste aantal, Limburg het kleinste.

Het aantal erkende opvangplaatsen per 1000 kinderen verschilt eveneens naargelang van de provincie, hoewel de verschillen kleiner zijn. Limburg telt verhoudingsgewijs het grootste aantal erkende plaatsen per 1000 kinderen. Antwerpen telt het kleinste aantal erkende plaatsen per 1000 kinderen.

Wat het aantal plaatsen per 1000 kinderen in de zelfstandige sector betreft, telt West-Vlaanderen veruit het grootste aantal. Limburg telt relatief gezien het kleinste aantal plaatsen in de zelfstandige sector. De verschillen tussen de provincies zijn groter in de zelfstandige sector dan in de erkende sector.

Opvangplaatsen per 1000 kinderen per provincie (1)										
	Antwerpen		Vlaams-Brabant		West-Vlaanderen		Oost-Vlaanderen		Limburg	
	2006	2007	2006	2007	2006	2007	2006	2007	2006	2007
<i>Erkend (en gesubsidieerd) door Kind en Gezin</i>										
Kinderdagverblijven	65,9	65,3	102,2	100,4	56,7	56,9	67,9	66,3	54,5	54,7
Diensten voor onthaalouders (2)	162,7	135,9	129,3	123,1	168,2	182,8	166,2	167,1	196,3	200,9
Totaal erkend (en gesubsidieerd) door Kind en Gezin	228,6	201,2	231,5	223,4	224,8	239,8	234,1	233,4	250,8	255,6
<i>Met attest van toezicht van Kind en Gezin</i>										
Mini-crèches	54,4	63,2	68,6	71,5	87,9	101,2	67,6	79,2	18,4	21,1
Zelfstandige kinderdagverblijven	10,9	10,2	29,6	37,2	4,4	4,4	15,5	15,3	2,8	2,8
Zelfstandige onthaalouders (2)	16,2	16,5	36,3	37,1	86,1	81,8	36,4	34,8	9,1	8,1
Totaal met attest van toezicht van Kind en Gezin	81,6	90,0	134,4	145,8	178,3	187,5	119,4	129,2	30,3	32,0
Algemeen totaal	310,1	291,2	366,0	369,3	403,2	427,2	353,5	362,6	281,1	287,7

15. Aantal plaatsen per 1000 kinderen onder de 3 jaar per provincie

(1) Deze cijfers zijn enigszins overschat, omdat ook kinderen boven de 3 jaar worden opgevangen in de vermelde voorzieningen. Het is evenwel niet mogelijk om het aantal plaatsen dat gebruikt wordt voor buitenschoolse opvang te ramen. Het aantal plaatsen in voorzieningen die enkel buitenschoolse opvang aanbieden, werd wel in mindering gebracht.

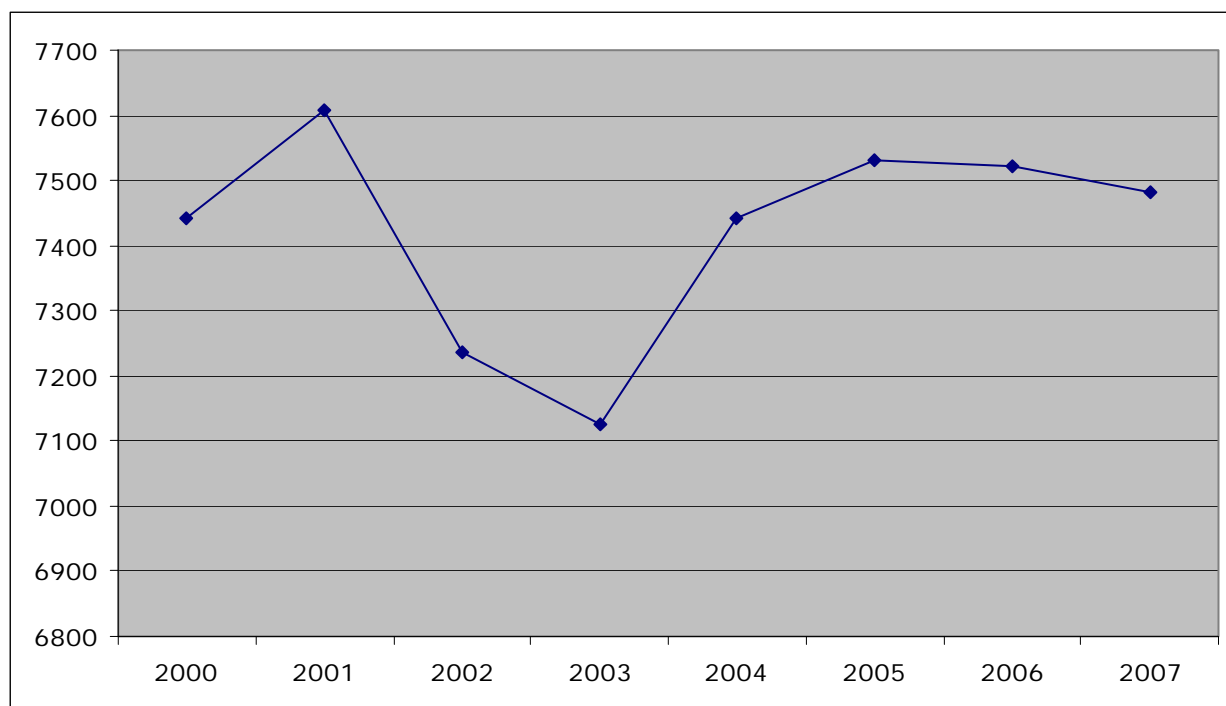
(2) Eigen kinderen onder de 6 jaar inbegrepen

3. Evolutie in het aantal aangesloten onthaalouders

Het aantal onthaalouders dat aangesloten is bij een dienst, is opnieuw licht gedaald (-0,5%): eind 2007 zijn er in Vlaanderen 7481 onthaalouders aangesloten bij een dienst. Deze daling doet zich enkel voor in de provincies Antwerpen en Vlaams-Brabant. In de andere Vlaamse provincies en in het Brusselse Hoofdstedelijke Gewest is het aantal lichtjes gestegen.

Aangesloten onthaalouders per provincie		
	2006	2007
Antwerpen	2 118	2 027
Vlaams-Brabant	1 000	962
Brussels Gewest	9	10
West-Vlaanderen	1 420	1 458
Oost-Vlaanderen	1 779	1 791
Limburg	1 196	1 233
Totaal	7 522	7 481

16. Aantal onthaalouders aangesloten bij een dienst voor onthaalouders per provincie



17. Evolutie van het aantal aangesloten onthaalouders

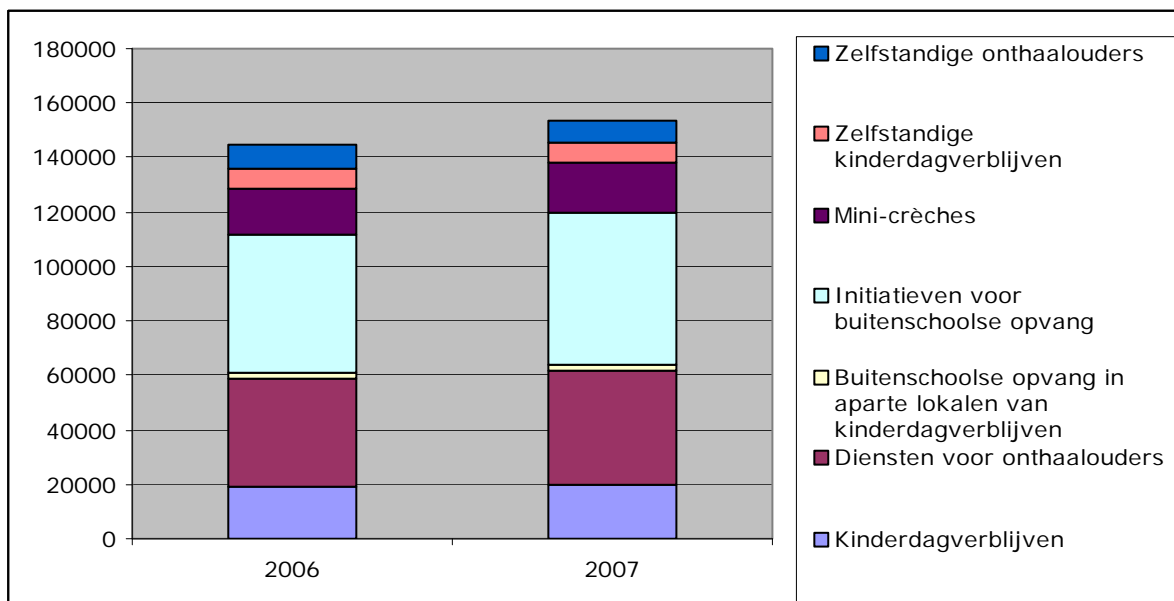
4. Aanwezige kinderen

Aantal aanwezige kinderen

Het cijfer van de aanwezige kinderen toont aan hoeveel verschillende kinderen er kunnen worden opgevangen binnen de beschikbare capaciteit. Sinds 2004 worden de aanwezige kinderen geteld tijdens de week van 1 februari, naar analogie met de telling van de onderwijspopulatie. Een beperkt aantal voorzieningen stuurde het registratieformulier niet terug, zodat het aantal ontbrekende kinderen werd geraamd. Hiervoor werd de ratio berekend van het aantal aanwezige kinderen per plaats van de voorzieningen die de gegevens wel doorstuurden. Deze ratio werd dan toegepast op de ontbrekende capaciteit.

In de week van 1 februari 2007 waren in totaal 153 681 kinderen aanwezig in de opvang. Dat is 6,4% meer dan het jaar voordien. Het aantal kinderen dat voorschools wordt opgevangen stijgt met 6,3%, het aantal kinderen dat buitenschools wordt opgevangen stijgt met 6,6%. De stijging van het aantal aanwezige kinderen doet zich in elk voorzieningstype voor, maar de relatieve stijging is het grootst bij de initiatieven voor buitenschoolse opvang.

Ruim driekwart van de kinderen wordt opgevangen in een erkende voorziening. Voor ruim de helft van de kinderen gaat het om voorschoolse opvang. Deze verhoudingen zijn vrijwel ongewijzigd gebleven tegenover 2006.



18. Aantal aanwezige kinderen volgens soort opvang in de week van 1 februari 2006 en in de week van 1 februari 2007

Aanwezige kinderen						
	Voorschools (1)		Buitenschools		Totaal	
	2006	2007	2006	2007	2006	2007
<i>Erkend (en gesubsidieerd) door Kind en Gezin</i>						
Kinderdagverblijven	18 867	19 744	152	176	19 019	19 920
Diensten voor onthaalouders	32 364	34 918	7 328	6 990	39 692	41 908
Buitenschoolse opvang in aparte lokalen van kinderdagverblijven	23 (2)	25 (2)	2 463	2 229	2 486	2 254
Initiatieven voor buitenschoolse opvang	52 (2)	34 (2)	50 295	55 424	50 347	55 458
Totaal erkend en gesubsidieerd door Kind en Gezin	51 306	54 721	60 238	64 819	111 544	119 540
<i>Met attest van toezicht van Kind en Gezin</i>						
Mini-crèches	15 316	16 653	1 968	1 910	17 284	18 563
Zelfstandige kinderdagverblijven	5 022	4 894	2 260	2 235	7 282	7 129
Zelfstandige onthaalouders	7 028	7 331	1 266	1 118	8 294	8 449
Totaal met attest van toezicht van Kind en Gezin	27 366	28 878	5 494	5 263	32 860	34 141
Algemeen totaal	78 672	83 599	65 732	70 082	144 404	153 681

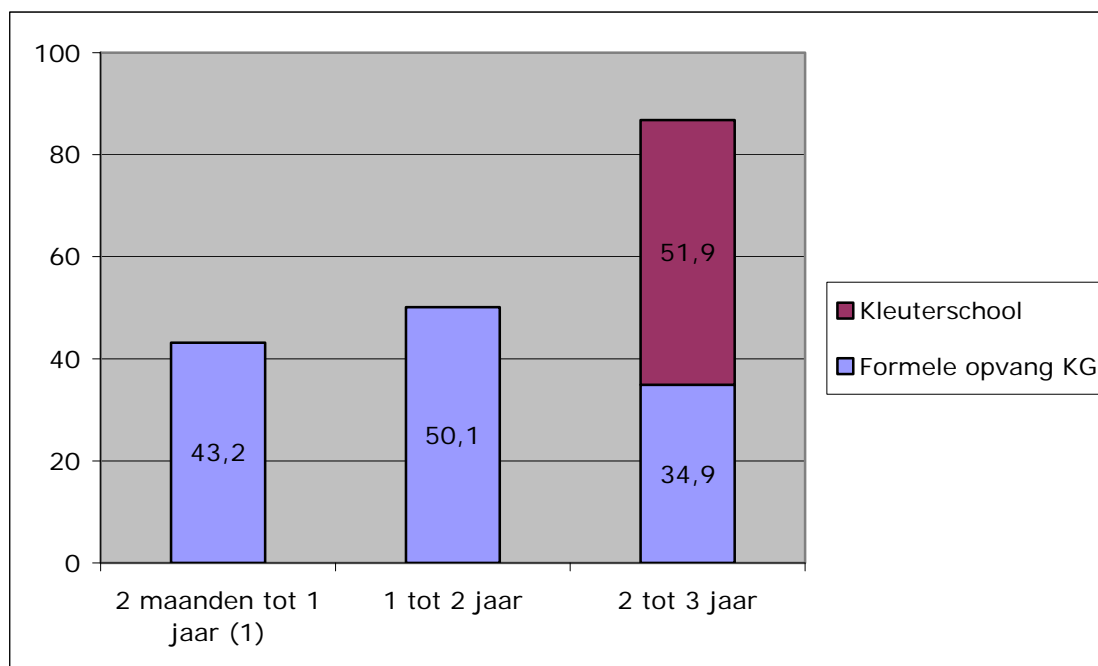
19. Aantal aanwezige kinderen volgens soort opvang in de week van 1 februari 2006 en in de week van 1 februari 2007

(1) Kinderen die nog niet naar school gaan of kinderen in de overgangperiode tussen opvang en basisschool

(2) Het gaat hier om kinderen die slechts deeltijds naar school gaan en gedurende een bepaald dagdeel tijdens de schooluren in de opvangvoorziening worden opgevangen

Gebruik van formele kinderopvang binnen Kind en Gezin²

De cijfers over het gebruik van formele kinderopvang kunnen worden afgeleid uit de registratie van de aanwezige kinderen in de week van 1 februari in alle formele kinderopvangvoorzieningen binnen Kind en Gezin. Het aantal aanwezige kinderen wordt afgezet tegen het aantal kinderen in het Vlaamse Gewest en een deel van de kinderen in Brussel (30%, conform een politiek vastgelegde norm). Het aantal kinderen uit de officiële bevolkingsstatistieken werd verhoogd met een bepaalde fractie, bepaald op basis van de Ikaros-registratie, zodat ook de kinderen buiten de 'de jure-bevolking'³ worden meegeteld.



20. Kinderen tussen 2 maanden en 3 jaar in formele opvang in opvangvoorzieningen binnen Kind en Gezin en in kleuterscholen in Vlaanderen volgens leeftijdsjaar (percentage)

(1) Voor kinderen jonger dan 1 jaar werd gerekend met 10/12den van de totale groep

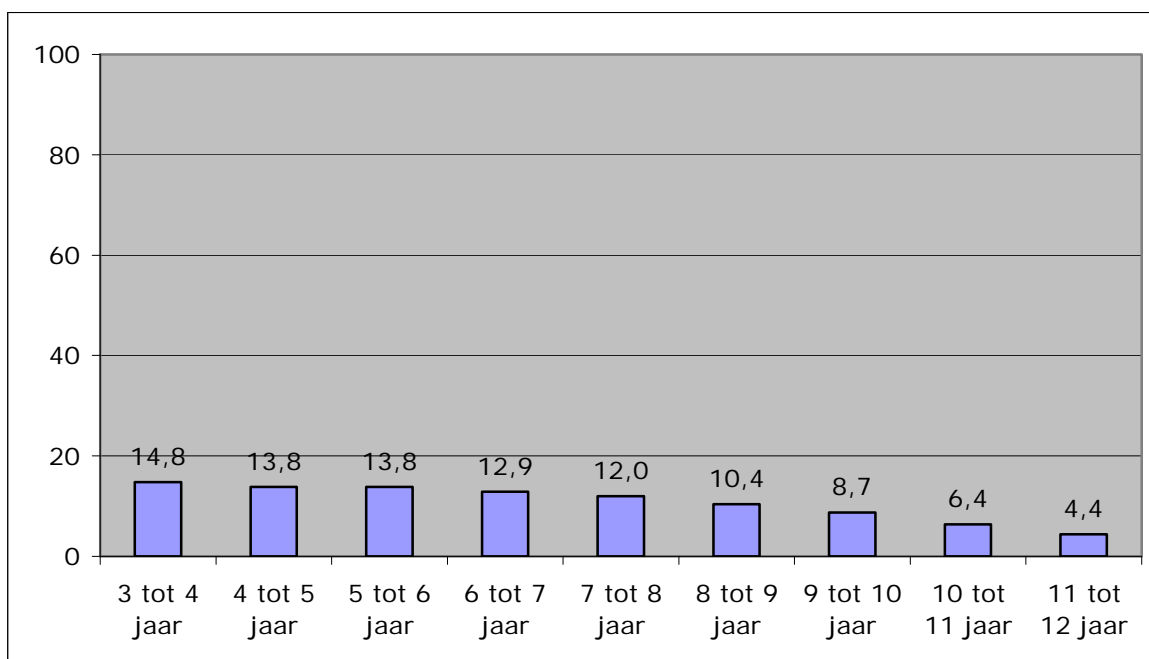
Het gebruik van formele kinderopvang ligt het hoogst bij kinderen van 1 tot 2 jaar: 50,1% van deze kinderen maakt gebruik van formele opvang. Van de kinderen van 2 maanden tot 12 maanden maakt 43,2% gebruik van formele opvang. Bij kinderen tussen 2 en 3 jaar loopt het gebruik terug tot 34,9%; deels gaat het hier al om opvang in een buitenschools opvanginitiatief. Vanaf de leeftijd van 3 jaar maakt hoogstens nog ongeveer 14% van de kinderen gebruik van formele opvang binnen Kind en Gezin.

Voor de leeftijdsgroep van 2,5 jaar tot 3 jaar kan er zowel van voorschoolse kinderopvang als van het schoolstelsel gebruikgemaakt worden. Van de kinderen van 2 tot 3 jaar was er in de week van 1

² Formele opvang binnen Kind en Gezin: erkende en/of gesubsidieerde kinderdagverblijven, diensten voor onthaalouders, buitenschoolse opvang in aparte lokalen van kinderdagverblijven, zelfstandige onthaalouders, mini-crèches, zelfstandige kinderdagverblijven en initiatieven voor buitenschoolse opvang

³ De gegevens over de 'de jure-bevolking' zijn officiële cijfers over de Belgische en buitenlandse bevolking. In de databank van Kind en Gezin zijn gegevens opgenomen over *alle* kinderen, ongeacht het verblijfsstatuut van de ouders.

februari 2007 51,9% ingeschreven in een kleuterschool. Nemen we dat samen met het cijfer van de formele opvang binnen Kind en Gezin, dan blijkt dat bijna 87% van de kinderen van 2 tot 3 jaar van een van beide systemen gebruikmaakt⁴.



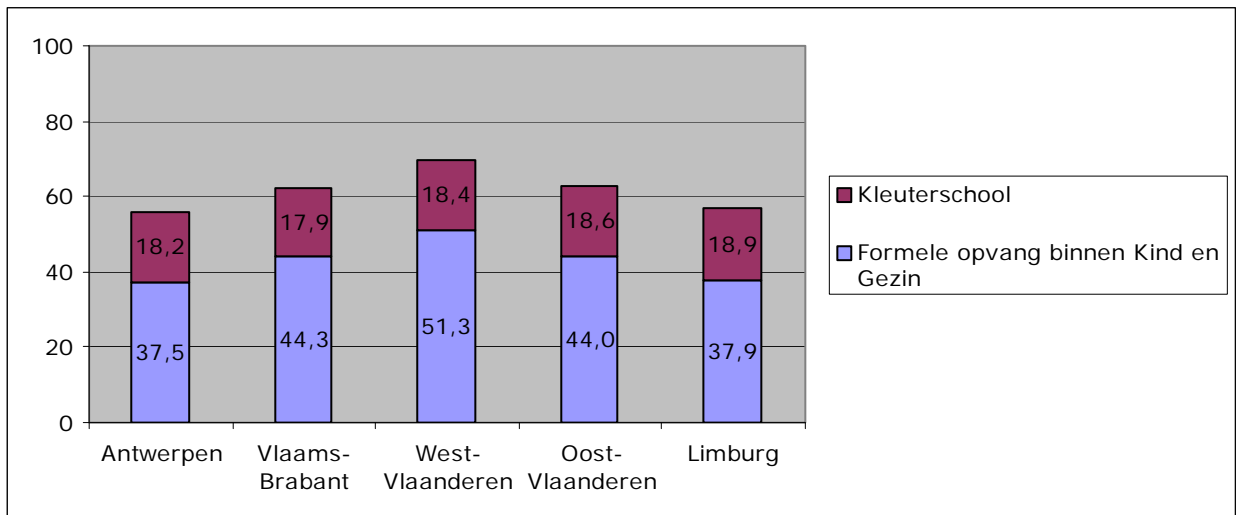
21. Kinderen van 3 tot 12 jaar in formele opvang in opvangvoorzieningen binnen Kind en Gezin naar leeftijd (percentage)

Het gebruik van formele opvang bij kinderen tussen 2 maanden en 3 jaar ligt het hoogst in West-Vlaanderen (51,3%). In de provincies Antwerpen (37,5%) en Limburg (37,9%) ligt het heel wat lager. De provincies Vlaams-Brabant (44,3%) en Oost-Vlaanderen (44,0%) bevinden zich hiertussen.

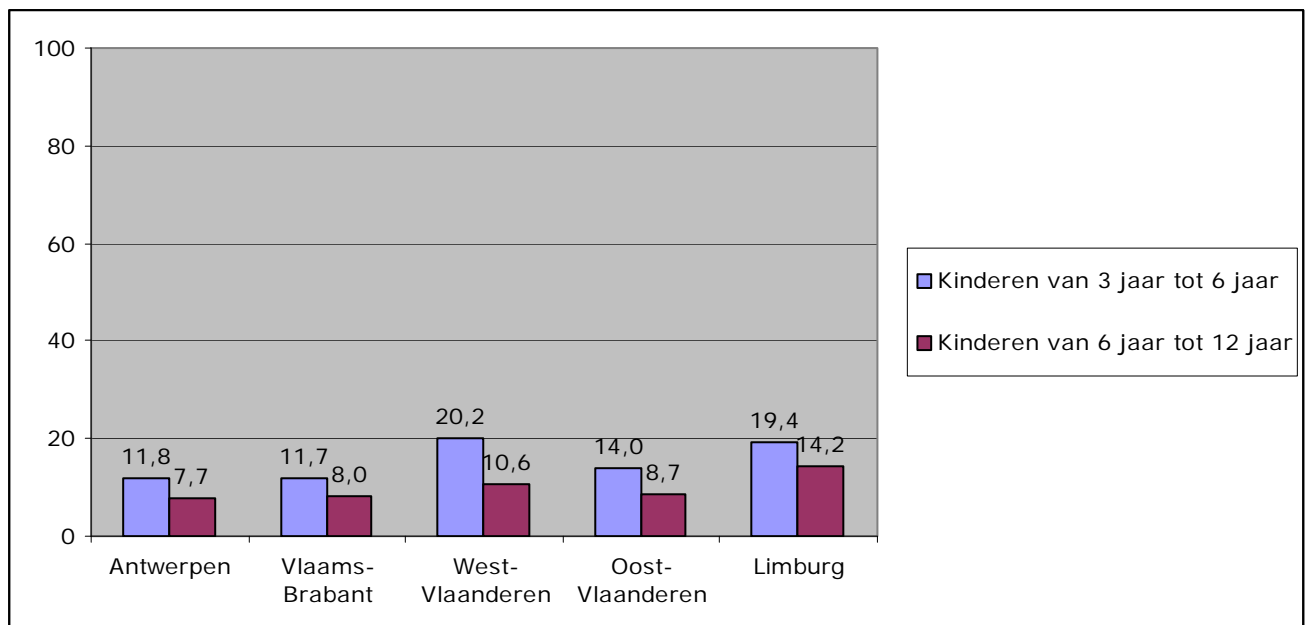
Het gebruik van de kleuterschool binnen de groep kinderen tussen 2 maanden en 3 jaar ligt het hoogst in Limburg (18,9%) en het laagst in Vlaams-Brabant (17,9%).

In de leeftijdsgroep 3 tot 6 jaar ligt het gebruik van formele opvang in opvangvoorzieningen binnen Kind en Gezin eveneens het hoogst in West-Vlaanderen (20,2%). Limburg kent het op één na hoogste gebruik (19,4%). De provincie Oost-Vlaanderen (14,0%) neemt een middenpositie in. De provincies Antwerpen en Vlaams-Brabant kennen het laagste gebruik van formele opvang in opvangvoorzieningen binnen Kind en Gezin (respectievelijk 11,8% en 11,7%). Bij kinderen van 6 tot 12 jaar ligt het gebruik het hoogst in de provincie Limburg (14,2%). De andere provincies schommelen tussen 7,7% en 10,6%.

⁴ Kinderen in de overgangsfase tussen kinderopvang en kleuteronderwijs werden maar eenmaal geteld.



22. Kinderen van 2 maanden tot 3 jaar in formele opvang in opvangvoorzieningen binnen Kind en Gezin en in kleuterscholen naar provincie (percentage)



23. Kinderen van 3 tot 12 jaar in formele opvang in opvangvoorzieningen binnen Kind en Gezin naar provincie en leeftijdsklasse (percentage)

Voor de kinderen tussen 2 maanden en 3 jaar is de onthaalouder aangesloten bij een dienst het meest gebruikte type van opvangvoorziening: ruim 17% van alle kinderen tussen 2 maanden en 3 jaar wordt opgevangen bij een onthaalouder die aangesloten is bij een dienst. De zelfstandige kinderdagverblijven en mini-crèches vangen iets meer dan 10% van de kinderen op. Erkende kinderdagverblijven vangen 9,8% van de kinderen op.

De kinderen tussen 3 en 12 jaar worden vooral opgevangen in initiatieven voor buitenschoolse opvang of in buitenschoolse opvang in kinderdagverblijven.

Kinderen onder de 3 jaar naar type opvangvoorziening of kleuterschool (1)	
Onthaalouder aangesloten bij een dienst	17,6
Kinderdagverblijf	9,8
Mini-crèche of zelfstandig kinderdagverblijf	10,6
Zelfstandige onthaalouder	3,6
IBO of buitenschoolse opvang in kinderdagverblijf	1,2
Onderwijs	18,1
Totaal in formele opvang of kleuterschool	60,9

24. Kinderen van 2 maanden tot 3 jaar naar type formele opvangvoorziening binnen Kind en Gezin of kleuterschool (percentage)

(1) Voor de kinderen jonger dan 1 jaar werd gerekend met 10/12den van de totale groep

Kinderen van 3 tot 12 jaar in formele opvang naar type opvangvoorziening	
<i>Kinderen van 3 tot 6 jaar</i>	
IBO of buitenschoolse opvang in kinderdagverblijf	10,5
Kinderdagverblijf of onthaalouder aangesloten bij een dienst	2,2
Zelfstandige sector	1,4
Totaal	14,1
<i>Kinderen van 6 tot 12 jaar</i>	
IBO of buitenschoolse opvang in kinderdagverblijf	8,0
Onthaalouder aangesloten bij een dienst	0,5
Zelfstandige sector	0,6
Totaal	9,1

25. Kinderen in formele opvang in opvangvoorzieningen binnen Kind en Gezin naar leeftijdscategorie en type opvangvoorziening in Vlaanderen - 2007 (percentage)

5. Aantal verblijfsdagen

In de kinderdagverblijven werden in 2007 ruim 3,1 miljoen prestaties geleverd. Het totale aantal verblijfsdagen is hiermee met 3% gestegen tegenover vorig jaar. Zowel in de voorschoolse als in de buitenschoolse opvang is het aantal verblijfsdagen in de kinderdagverblijven gestegen.

In de diensten voor onthaalouders werden in 2007 in totaal ruim 5,7 miljoen prestaties geleverd. Dit is een toename met 3,7% tegenover 2006. Ook bij de diensten voor onthaalouders is er een stijging van zowel het aantal verblijfsdagen in voorschoolse opvang als het aantal verblijfsdagen in buitenschoolse opvang.

Voorschoolse opvang gebeurt nog altijd overwegend gedurende volle dagen, zowel in kinderdagverblijven (87%) als in diensten voor onthaalouders (83%). Zowel in kinderdagverblijven als bij diensten voor onthaalouders is het aandeel van halve dagen en van 1/3-verblijfsdagen gestegen.

Verblijfsdagen				
	Kinderdagverblijven		Diensten voor onthaalouders	
	2006	2007	2006	2007
<i>Voorschoolse opvang</i>				
Volle verblijfsdagen	2 589 616	2 674 435	3 814 217	4 044 761
Halve verblijfsdagen (1)	348 198	350 299	726 198	745 231
1/3-verblijfsdagen (2)	49 744	51 742	60 613	82 571
Aantal prestaties (3)	2 987 558	3 076 476	4 601 028	4 872 563
	(100)	(103,0)	(100)	(105,8)
Aantal herleide prestaties (4)	2 780 296	2 866 832	4 197 520	4 444 900
	(100)	(103,1)	(100)	(105,9)
<i>Buitenschoolse opvang (5)</i>				
Volle verblijfsdagen	14 044	15 555	369 759	336 141
Halve verblijfsdagen (1)	4 529	4 628	226 668	195 091
1/3-verblijfsdagen (2)	10 290	10 520	344 145	344 854
Aantal prestaties (3)	28 863	30 703	940 572	876 086
	(100)	(106,4)	(100)	(93,1)
Aantal herleide prestaties (4)	19 739	21 376	597 808	548 638
	(100)	(108,3)	(100)	(91,8)
Algemeen totaal aantal prestaties (3)	3 016 421	3 107 179	5 541 600	5 748 649
	(100)	(103,0)	(100)	(103,7)
Algemeen totaal aantal herleide prestaties (4)	2 800 035	2 888 208	4 795 328	4 993 538
	(100)	(103,1)	(100)	(104,1)

26. Aantal verblijfsdagen in kinderdagverblijven en diensten voor onthaalouders

(1) Verblijf tussen 3 en 5 uur

(2) Verblijf van minder dan 3 uur

(3) Totaal van volle, halve en 1/3-verblijfsdagen, niet gewogen naargelang van de duur

(4) Totaal van volle, halve en 1/3-verblijfsdagen, gewogen naargelang van de duur

(5) Voor kinderdagverblijven: buitenschoolse opvang in eigen lokalen

In de initiatieven voor buitenschoolse opvang werden in 2007 bijna 6 miljoen prestaties geleverd. Het aantal prestaties is hiermee gestegen met 10,6% tegenover vorig jaar. Bij de buitenschoolse opvang in aparte lokalen van een kinderdagverblijf werden zo'n 267 400 prestaties geleverd, wat eveneens iets meer is dan in 2006 (+1,7%).

Verblijfsdagen		
	2006	2007
<i>Initiatieven voor buitenschoolse opvang</i>		
Meer dan 6 uur	635 474	696 524
Tussen 3 en 6 uur	660 368	747 979
Minder dan 3 uur	4 118 006	4 542 873
Totaal initiatieven voor buitenschoolse opvang	5 413 848	5 987 376
	(100)	(110,6)
<i>Aparte lokalen van kinderdagverblijven</i>		
Meer dan 6 uur	48 273	43 757
Minder dan 6 uur	214 733	223 648
Totaal aparte lokalen van kinderdagverblijven	263 006	267 405
	(100)	(101,7)

27. *Buitenschoolse opvang: aantal verblijfsdagen in initiatieven voor buitenschoolse opvang en in aparte lokalen van kinderdagverblijven*

Hoofdstuk 3. Financiering van de kinderopvang vanuit de Vlaamse overheid

1. Erkende kinderdagverblijven

De werking van de erkende kinderdagverblijven wordt deels gefinancierd vanuit de dotatie van de Vlaamse overheid en deels vanuit de inkomsten uit de financiële bijdragen van de gezinnen. De subsidie die een erkend kinderdagverblijf ontvangt van Kind en Gezin, is samengesteld uit verschillende onderdelen. Sommige onderdelen zijn afhankelijk van een specifiek aanbod of van specifieke voorwaarden.

1.1. Overzicht van de verschillende vormen van subsidie vanuit Kind en Gezin

Subsidie voor het realiseren van het basisaanbod

Erkende kinderdagverblijven worden voor hun personeels- en werkingskosten gesubsidieerd via een systeem van forfaitaire subsidiëring (enveloppensubsidiëring). Deze forfaitaire subsidie wordt berekend op basis van twee componenten. De eerste component is gekoppeld aan de gemiddelde leeftijd van het personeel. Elk erkend kinderdagverblijf ontvangt per subsidiabele plaats het basisbedrag dat geldt bij een gemiddelde leeftijd van het personeel van 20 jaar. Per jaar, met een maximum van 40 jaar, dat de gemiddelde leeftijd hoger ligt, ontvangt het kinderdagverblijf een aanvullend bedrag. De tweede component is gekoppeld aan de bezetting. Elk kinderdagverblijf ontvangt per erkende plaats het basisbedrag dat geldt bij een bezetting van 75%. Per percent dat de bezetting hoger ligt, wordt het basisbedrag verhoogd met 0,75%. Per percent dat de bezetting lager ligt, wordt het basisbedrag verminderd met 1%. Daarnaast krijgen crèches sinds 1 januari 2004 een bijkomend forfaitair bedrag per plaats, gebaseerd op hun subsidiabele capaciteit. Voor 2007 kwam de subsidie voor het realiseren van het basisaanbod neer op een uitgave van 147,653 miljoen euro.

Subsidie voor logistieke functie en directiefunctie

Erkende kinderdagverblijven ontvangen naast deze forfaitaire subsidie ook een subsidie voor een logistieke functie en een directiefunctie. Deze laatste is alleen toegankelijk voor organiserende besturen met een capaciteit van minstens 50 plaatsen. In 2007 bedroeg de logistieke subsidie 5,480 miljoen euro en de directiesubsidie 4,326 miljoen euro.

Subsidie voor buitenschoolse opvang in aparte lokalen

Erkende kinderdagverblijven met een toestemming tot het organiseren van buitenschoolse opvang in aparte lokalen, ontvangen hiervoor een bijkomende forfaitaire subsidie. In 2007 bedroeg deze subsidie 23 879,68 euro voor 14 plaatsen. Het totale budget dat voor 2007 besteed werd aan dit type van opvang, bedroeg 1,812 miljoen euro.

Subsidie voor de inclusieve opvang van kinderen met een specifieke zorgbehoefte

Erkende kinderdagverblijven kunnen ook een bijkomende vergoeding krijgen voor de inclusieve opvang van kinderen met een specifieke zorgbehoefte. Hierbij wordt er een onderscheid gemaakt tussen kinderdagverblijven met een structureel aanbod en kinderdagverblijven die ingaan op individuele vragen. Voor kinderdagverblijven met een structureel aanbod is de financiële ondersteuning tweeledig opgebouwd: enerzijds een bijkomend bedrag per plaats, dat in 2007 2913,21 euro bedroeg, anderzijds een bedrag per prestatie, dat in 2007 5,60 euro bedroeg per dag per opgevangen kind. Voor 2007 werd een totaal budget van 0,305 miljoen euro besteed voor kinderdagverblijven met structurele plaatsen. Voor kinderdagverblijven die ingaan op individuele vragen bestaat de financiële ondersteuning in een bedrag van 8,39 euro per dag per opgevangen kind. In 2007 kwam dit neer op een hiervoor besteed budget van 0,080 miljoen euro.

Subsidie voor gewezen DAC-personeelsleden

Op 1 januari 2001 werden de DAC-personeelsleden geregulariseerd. Dit had tot gevolg dat de subsidiëring van deze personeelsleden werd overgenomen door Kind en Gezin. Kind en Gezin kende voor de jaren 2001 tot en met 2004 aan de kinderdagverblijven en tot en met 2005 aan de overige initiatiefnemers een forfaitaire subsidie toe per voltijds equivalent tewerkgesteld personeelslid in gewezen DAC-statuut als tegemoetkoming in de loonkosten voor dit personeelslid. Deze maatregel werd verlengd tot invoeging van het personeelslid in het gesubsidieerde kader of tot uitdiensttreding van het personeelslid. Voor 2007 gaat het om een subsidiestroom van 3,339 miljoen euro voor 92,68 voltijdse equivalenten.

Subsidie voor de uitvoering van het Vlaams Intersectoraal Akkoord

In 2006 werd de regelgeving aangepast om de maatregelen van het Vlaams Intersectoraal Akkoord voor het gesubsidieerde personeel te subsidiëren. De bijkomende middelen voor de eindejaarspremie en de managementondersteuning werden opgenomen in de subsidie voor het realiseren van het basisaanbod (enveloppensubsidiëring). De middelen voor de werkdrukvermindering werden op verschillende manieren verdeeld: voor de lokale besturen over alle voltijdse door Kind en Gezin gesubsidieerde equivalenten en voor de private initiatieven over de personeelsleden die ouder zijn dan 45 jaar én die door Kind en Gezin worden gesubsidieerd. De middelen zijn opgenomen in de bedragen die in de respectieve subsidievormen hierboven zijn vermeld. Daarnaast werd personeel uitbetaald door de VIA-subsidies Sociale Maribel en Gesco. In het kader van de VIA-subsidie Sociale Maribel werd 325,58 euro per voltijds equivalent betaald voor 139,13 voltijdse equivalenten. Dit komt neer op een besteed bedrag van 0,045 miljoen euro in 2007. In het kader van de VIA-subsidie Gesco werd 402,58 euro per voltijds equivalent betaald voor 20,40 voltijdse equivalenten. Dit komt neer op een besteed bedrag van 0,008 miljoen euro in 2007.

Subsidies in het kader van het actieplan flexibele en occasionele opvang

In het kader van het actieplan flexibele en occasionele opvang dat in het voorjaar van 2007 werd uitgewerkt, kregen een aantal erkende kinderdagverblijven middelen toegekend voor flexibele urenpakketten (0,035 miljoen euro), ploegplaatsen (0,010 miljoen euro), occasionele plaatsen (0,047

miljoen euro), een erkenning als gemandateerde voorziening (0,032 miljoen euro) en een toestemming als lokale dienst voor buurtgerichte kinderopvang (0,005 miljoen euro).

Kinderdagverblijven - Subsidies Kind en Gezin in miljoen euro		
	2006	2007
Forfaitaire subsidie basisaanbod	140,230	147,653
Subsidie logistieke functie	5,293	5,480
Subsidie directiefunctie	4,059	4,326
Subsidie buitenschoolse opvang in aparte lokalen	1,644	1,812
Subsidie flexibele opvang (1)	1,266	-
Subsidie specifieke zorgbehoefte	0,367	0,385
Subsidie medisch-sociaal toezicht (2)	0,154	-
Subsidie gewezen DAC-personeel	3,391	3,339
VIA-subsidie Sociale Maribel	-	0,045
VIA-subsidie Gesco	-	0,008
Subsidie urenpakketten (3)	-	0,035
Subsidie ploegplaatsen (3)	-	0,010
Subsidie occasionele plaatsen (3)	-	0,047
Subsidie gemandateerde voorziening (3)	-	0,032
Subsidie lokale diensten (3)	-	0,005
Totaal	156,404	163,177
	(100,0)	(104,3)

28. Overzicht van de subsidies aan kinderdagverblijven in miljoen euro

(1) Subsidie omgezet in subsidie urenpakketten of ploegplaatsen binnen actieplan

(2) Subsidie werd stopgezet per 1 januari 2007

(3) Subsidies in het kader van het actieplan flexibele en occasionele opvang

1.2 Inkomsten uit de financiële bijdragen van de gezinnen

Erkende kinderdagverblijven innen de financiële bijdragen van de gezinnen, die variëren naar verhouding van het inkomen van de ouders. De inkomsten uit de financiële bijdragen van de gezinnen die de kinderdagverblijven hebben, worden beschouwd als inkomsten van Kind en Gezin en worden aldus verrekend met het geheel van de subsidies. Wat de buitenschoolse opvang in aparte lokalen betreft, blijft het volledige bedrag van de geïnde financiële bijdragen van de gezinnen in de kinderdagverblijven.

Erkende kinderdagverblijven – Verhouding subsidies Kind en Gezin en geïnde financiële bijdragen van de gezinnen in miljoen euro (1)		
	2006	2007
Subsidie Kind en Gezin na verrekening	120,324	125,415
	(76,9)	(76,9)

Geïnde financiële bijdragen van de gezinnen	36,080	37,749
	(23,1)	(23,1)
Totaal	156,404	163,164
	(100,0)	(100,0)

29. *Kinderdagverblijven: verhouding subsidies van Kind en Gezin en geïnde financiële bijdragen van de gezinnen in miljoen euro*

(1) Niet inbegrepen: financiële bijdragen van de gezinnen buitenschoolse opvang in aparte lokalen

1.2. Wat betalen ouders gemiddeld?

In erkende kinderdagverblijven betalen de ouders een bijdrage die is vastgelegd bij ministerieel besluit en die afhangt van het belastbare gezinsinkomen.

In 2007 betaalden ouders voor een volle verblijfsdag gemiddeld 13,24 euro in een crèche (+1,5%) en 7,35 euro in een peutertuin (-4,9%). Voor de evolutie van de gemiddelde financiële bijdrage van de gezinnen verwijzen we naar grafiek 33.

Gemiddelde financiële bijdrage van de gezinnen		
	2006	2007
Crèches	13,05	13,24
Peutertuinen	7,73	7,35
Erkende kinderopvang	12,89	13,07

30. *Gemiddeld betaalde financiële bijdrage van de gezinnen in de kinderdagverblijven in euro voor een volle verblijfsdag*

2. Diensten voor onthaalouders

De werking van de diensten voor onthaalouders wordt deels gefinancierd vanuit de dotatie van de Vlaamse overheid en deels vanuit de inkomsten uit de financiële bijdragen van de gezinnen. De subsidie die een dienst ontvangt van Kind en Gezin is samengesteld uit verschillende onderdelen. Sommige onderdelen zijn afhankelijk van een specifiek aanbod of van specifieke voorwaarden.

2.1. Overzicht van de verschillende vormen van subsidie vanuit Kind en Gezin

Subsidie voor het realiseren van het basisaanbod

Diensten voor onthaalouders worden voor hun personeels- en werkingskosten gesubsidieerd via een systeem van forfaitaire subsidiëring (enveloppensubsidiëring). Het subsidiesysteem voor de diensten is in 2007 gewijzigd. De forfaitaire subsidie wordt berekend op basis van twee componenten. De eerste component is gekoppeld aan de gemiddelde leeftijd van het personeel. Elke dienst ontvangt per erkende plaats een basisbedrag dat geldt bij een gemiddelde leeftijd van 23 jaar. Per jaar, met een maximum van 37 jaar, dat de gemiddelde leeftijd hoger ligt dan 23 jaar, ontvangt de dienst een

aanvullend bedrag. De tweede component, gekoppeld aan de gepresteerde plaatsingsdagen, bestaat uit een forfaitair subsidiebedrag per kind/onthaalouderdossier, aangevuld met een forfaitair basisbedrag per erkende plaats. Omdat door de omvorming van het subsidiesysteem bepaalde diensten minder subsidies ontvingen, wordt er voorzien in een overgangssubsidie (uitbetaling in 2008). Voor 2007 kwam de subsidie voor het realiseren van het basisaanbod neer op 19,936 miljoen euro.

Subsidie voor de uitvoering van het Vlaams Intersectoraal Akkoord

In 2006 werd de regelgeving aangepast om de maatregelen van het Vlaams Intersectoraal Akkoord voor het gesubsidieerde personeel te subsidiëren. De bijkomende middelen voor de eindejaarspremie en de managementondersteuning werden opgenomen in de subsidie voor het realiseren van het basisaanbod (enveloppensubsidiëring). De middelen voor de werkdrukvermindering werden op verschillende manieren verdeeld: voor de lokale besturen over alle voltijdse door Kind en Gezin gesubsidieerde equivalenten en voor de private initiatieven over de personeelsleden die ouder zijn dan 45 jaar én die door Kind en Gezin worden gesubsidieerd. De middelen zijn opgenomen in de bedragen die in de subsidievorm hierboven zijn vermeld. Daarnaast werd personeel uitbetaald door de VIA-subsidie Sociale Maribel. Er werd 325,58 euro per voltijds equivalent betaald voor 14,35 voltijdse equivalenten. Dit komt neer op een besteed bedrag van 0,005 miljoen euro in 2007.

Subsidie voor het vergoeden van de opvangprestaties van de aangesloten onthaalouders

De diensten voor onthaalouders ontvangen naast de forfaitaire subsidie een vergoeding voor de opvangprestaties van de aangesloten onthaalouders. In 2007 bedroeg de kostenvergoeding 15,12 euro per dag per kind. Deze kostenvergoeding staat in verhouding tot de opvangduur, zijnde 40% voor een verblijf van minder dan 3 uur, 60% voor een verblijf van 3 tot minder dan 5 uur en 100% voor een verblijf vanaf 5 uur. Voor 2007 kwam dit neer op een totale uitgave van 77,356 miljoen euro.

Subsidie in het kader van het sociaalrechtelijk statuut van de aangesloten onthaalouders

Daarnaast is er de subsidie in het kader van het eigen sociaalrechtelijk statuut dat aangesloten onthaalouders sinds 1 april 2003 hebben. Hierdoor zijn de onthaalouders verzekerd tegen arbeidsongevallen. Deze arbeidsongevallenverzekering komt in 2007 voor Kind en Gezin neer op een totale uitgave van 0,632 miljoen euro (84,87 euro per onthaalouder). Het sociaal statuut impliceert eveneens dat Kind en Gezin een kostendekkende subsidiëring verleent voor de werkgevers- en de werknemersbijdragen. In 2007 bedroeg die 9,532 miljoen euro.

Subsidie voor samenwerking met andere diensten voor onthaalouders

Diensten voor onthaalouders die samenwerken met andere diensten in een zogenoemde samenwerkingspool, kunnen hiervoor een subsidie krijgen. Voorwaarden zijn dat het samenwerkingsverband een minimale grootte heeft van 800 erkende plaatsen en dat het samenwerkingsverband beschikt over een medewerker die minstens halftijds uitsluitend werkt voor dit samenwerkingsverband. De samenwerkende diensten bepalen zelf welke opdrachten de

samenwerking op zich neemt. De subsidie bedroeg in 2007 23,21 euro per plaats. In 2007 werd hiervoor een totaal budget van 0,711 miljoen euro vrijgemaakt.

Subsidie voor de inclusieve opvang van kinderen met een specifieke zorgbehoefte

Aangesloten onthaalouders kunnen ook een bijkomende vergoeding krijgen voor de inclusieve opvang van kinderen met een specifieke zorgbehoefte. Het bedrag dat ze bijkomend kunnen ontvangen, is een bedrag per dag per opgevangen kind. In 2007 was dit vastgelegd op 8,39 euro. Het totale budget dat hiervoor in 2007 besteed werd, bedroeg 0,250 miljoen euro.

Subsidie voor het toekennen van een eenmalige vergoeding voor installatiekosten

Onthaalouders die zich voor het eerst aansluiten bij een dienst, kunnen rekenen op een eenmalige vergoeding voor installatiekosten. Deze vergoeding bedroeg 403,14 euro in 2007. 1211 onthaalouders die in 2007 van start gingen, kregen de vergoeding toegekend. Budgettaire komt dit overeen met een bedrag van 0,488 miljoen euro.

Subsidies in het kader van het actieplan flexibele en occasionele opvang

In het kader van het actieplan flexibele en occasionele opvang dat in het voorjaar van 2007 werd uitgewerkt, kregen een aantal aangesloten onthaalouders en hun diensten een vergoeding toegekend voor flexibele opvang. Daartoe werd voorzien in een recurrente subsidie van 1,283 miljoen euro op jaarbasis. Het regelgevend kader hiervoor is pas in werking getreden op 1 juli 2007. Dit betekent dat het hiervoor bestede bedrag in 2007 neerkwam op 0,645 miljoen euro.

Diensten voor onthaalouders - Subsidies Kind en Gezin in miljoen euro		
	2006	2007
Forfaitaire subsidie basisaanbod	18,222	19,936
VIA-subsidie Sociale Maribel	-	0,005
Subsidie vergoeding opvangprestaties onthaalouders	72,946	77,356
Arbeidsongevallenverzekering (1)	0,634	0,632
Werkgevers- en werknemersbijdrage (1)	8,908	9,532
Informatisering (2)	0,485	-
Samenwerking in pool	0,699	0,711
Subsidie specifieke zorgbehoefte	0,222	0,250
Vergoeding installatiekosten	0,323	0,488
Flexibele prestaties (3)	-	0,645
Totaal	102,439	109,555
	(100,0)	(106,95)

31. Overzicht van de subsidies aan diensten voor onthaalouders in 2006 en 2007 in miljoen euro

(1) In het kader van het sociaal statuut van aangesloten onthaalouders

(2) Eenmalige tegemoetkoming in 2006

(3) Subsidies in het kader van het actieplan flexibele en occasionele opvang

2.2. Inkomsten uit de financiële bijdragen van de gezinnen

Diensten voor onthaalouders innen de financiële bijdragen van de gezinnen, die variëren naar verhouding van het inkomen van de ouders. De inkomsten uit de financiële bijdragen van de gezinnen die de diensten hebben, worden beschouwd als inkomsten van Kind en Gezin en worden daarom verrekend met het geheel van de subsidies.

Diensten voor onthaalouders – Verhouding subsidies Kind en Gezin en geïnde financiële bijdragen van de gezinnen in miljoen euro		
	2006	2007
Subsidie Kind en Gezin na verrekening	44,408	48,120
	(43,4)	(44,1)
Geïnde financiële bijdragen van de gezinnen	58,031	61,103
	(56,6)	(55,9)
Totaal	102,439	109,223
	(100,0)	(106,6)

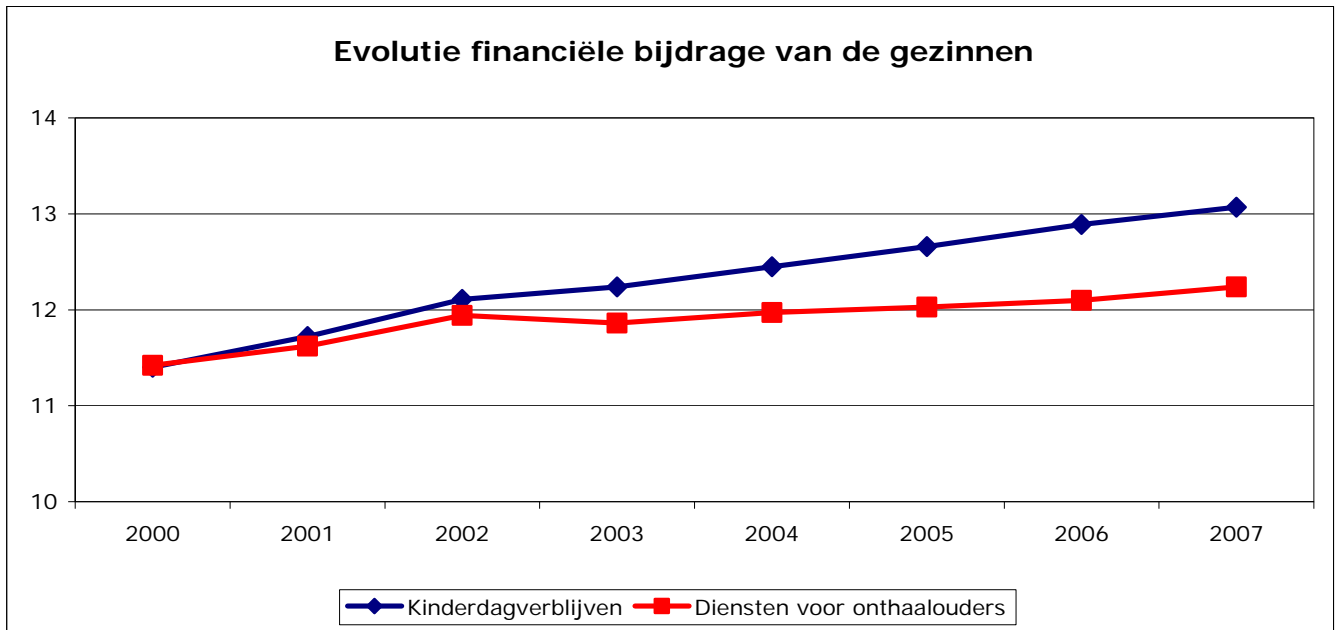
32. Diensten voor onthaalouders: verhouding subsidies van Kind en Gezin en geïnde financiële bijdragen van de gezinnen in miljoen euro

2.3. Wat betalen ouders gemiddeld?

In de diensten voor onthaalouders betalen de ouders een bijdrage die is vastgelegd bij ministerieel besluit en die afhangt van het belastbare gezinsinkomen. In 2007 betaalden ouders voor een volle verblijfsdag gemiddeld 12,24 euro in een dienst (+1,2%). Voor de evolutie van de gemiddelde financiële bijdrage van de gezinnen verwijzen we naar grafiek 33.

Gemiddelde financiële bijdrage van de gezinnen		
	2006	2007
Diensten voor onthaalouders	12,10	12,24
Erkende kinderopvang	12,89	13,07

33. Gemiddeld betaalde financiële bijdrage van de gezinnen in de kinderdagverblijven in euro voor een volle verblijfsdag



34. *Evolutie van de gemiddeld betaalde financiële bijdrage van de gezinnen in de kinderdagverblijven en diensten voor onthaalouders in euro voor een volle verblijfsdag*

3. Initiatieven voor buitenschoolse opvang

De werking van de initiatieven voor buitenschoolse opvang wordt vanuit verschillende instanties gefinancierd. De personeelskosten voor de begeleiders worden voor een deel gesubsidieerd door het Vlaams Subsidieagentschap voor Werk en Sociale Economie. Voor de personeelskosten van de coördinator, de opleg van de personeelskosten van de begeleiders en de werkingskosten wordt er in een subsidie voorzien door het Fonds voor Collectieve Uitrustingen en Diensten (FCUD) of door Kind en Gezin. Sommige initiatieven worden zowel door Kind en Gezin als door het FCUD⁵ gesubsidieerd. De subsidie die een initiatief voor buitenschoolse opvang ontvangt van Kind en Gezin, is samengesteld uit verschillende onderdelen. Sommige onderdelen zijn afhankelijk van een specifiek aanbod of van specifieke voorwaarden.

3.1. Overzicht van de verschillende vormen van subsidie vanuit Kind en Gezin

Subsidie voor het realiseren van het basisaanbod

De subsidie van Kind en Gezin is een forfaitair bedrag per erkende plaats. Voor de berekening ervan wordt uitgegaan van de gemiddelde kosten van drie componenten: de werkingskosten, de opleg voor de Weerwerk-gesco's en de loonkosten voor de coördinator. Zo komt de subsidie voor 2007 neer op 2127,23 euro per plaats voor de eerste 21 plaatsen, 1.405,87 euro per extra plaats vanaf 22 plaatsen

⁵ Sinds midden 2000 subsidieert het FCUD geen nieuwe erkenningen meer. Vanaf 2001 kunnen initiatieven voor buitenschoolse opvang die niet meer door het FCUD kunnen worden gefinancierd, in aanmerking komen voor subsidiëring door Kind en Gezin. Voorzieningen die na 2000 een uitbreiding kregen, worden dus deels door het FCUD en deels door Kind en Gezin gesubsidieerd.

en 1.239,40 euro per extra plaats vanaf 23 plaatsen. In 2007 werden 157 voorzieningen gesubsidieerd door Kind en Gezin, wat overeenkomt met een uitgave van 8,610 miljoen euro.

Subsidie voor de inclusieve opvang van kinderen met een specifieke zorgbehoefte

Initiatieven voor buitenschoolse opvang kunnen ook een bijkomende vergoeding krijgen voor de inclusieve opvang van kinderen met een specifieke zorgbehoefte. Er wordt een onderscheid gemaakt tussen initiatieven met een structureel aanbod en initiatieven die ingaan op individuele vragen. Voor initiatieven met een structureel aanbod is de financiële ondersteuning tweeledig opgebouwd: enerzijds een bijkomend bedrag per plaats, dat 2913,21 euro bedroeg in 2007, anderzijds een bedrag per prestatie, dat in 2007 5,60 euro bedroeg per dag per opgevangen kind. In 2007 kwam dit neer op een besteed budget van 0,160 miljoen euro. Voor initiatieven die ingaan op individuele vragen bestaat de financiële ondersteuning in een bedrag van 8,39 euro per dag per opgevangen kind. Voor 2007 werd een totaal budget van 0,070 miljoen euro besteed.

Subsidie voor opvang van kinderen uit achtergestelde gebieden

Als minstens 33% van de ingeschreven kinderen afkomstig is uit een achtergesteld gebied in Vlaanderen of in het tweetalige Brusselse Hoofdstedelijke Gewest, kunnen de initiatieven een bijkomende vergoeding ontvangen per erkende plaats in de betreffende vestigingsplaatsen. Deze vergoeding bedroeg in 2007 87,40 euro per erkende plaats op jaarbasis. Dit kwam neer op een totale uitgave van 0,044 miljoen euro.

Subsidie voor de uitvoering van het Vlaams Intersectoraal Akkoord

In 2006 werd de regelgeving aangepast om de maatregelen van het Vlaams Intersectoraal Akkoord voor het gesubsidieerde personeel te subsidiëren. De bijkomende middelen voor de eindejaarspremie en de managementondersteuning werden opgenomen in de subsidie voor het realiseren van het basisaanbod. De middelen voor de werkdrukvermindering werden op verschillende manieren verdeeld: voor de openbare initiatieven: 1 plaats krijgt 0,04 fractie van het per VTE uitgetrokken subsidiebedrag voor werkdrukvermindering; voor de private initiatieven: voor elke kindbegeleider en coördinator die aan de leeftijdsvoorwaarden voldoet, wordt een bepaald subsidiebedrag toegekend. De middelen zijn opgenomen in de bedragen die in de respectieve subsidievormen hierboven zijn vermeld.

Daarnaast werd personeel uitbetaald door de VIA-subsidies Sociale Maribel en Gesco. In het kader van de VIA-subsidie Sociale Maribel werd 325,58 euro per voltijds equivalent betaald voor 7,25 voltijdse equivalenten. Dit komt neer op een besteed bedrag van 0,002 miljoen euro in 2007. In het kader van de VIA-subsidie Gesco werd 402,58 euro per voltijds equivalent betaald voor 1313,48 voltijdse equivalenten. Dit komt neer op een besteed bedrag van 0,481 miljoen euro in 2007.

Subsidies in het kader van het actieplan flexibele en occasionele opvang

In het kader van het actieplan flexibele en occasionele opvang dat in het voorjaar van 2007 werd uitgewerkt, kregen een aantal initiatieven voor buitenschoolse opvang middelen toegekend voor flexibele urenpakketten (0,192 miljoen euro), occasionele plaatsen (0,006 miljoen euro), een

erkenning als gemandateerde voorziening (0,012 miljoen euro) en een toestemming als lokale dienst voor buurtgerichte kinderopvang (1,620 miljoen euro).

Initiatieven voor buitenschoolse opvang - Subsidies Kind en Gezin in miljoen euro		
	2006	2007
Forfaitaire subsidie basisaanbod	7,741	8,610
VIA-subsidie Sociale Maribel	-	0,002
VIA-subsidie Gesco	-	0,481
Subsidie flexibele opvang (1)	0,163	-
Subsidie inclusieve opvang	0,231	0,230
Subsidie voor opvang van kinderen uit achtergestelde gebieden	0,018	0,044
Subsidie urenpakketten (2)	-	0,192
Subsidie occasionele plaatsen (2)	-	0,006
Subsidie gemandateerde voorziening (2)	-	0,012
Subsidie lokale diensten (2)	-	1,620
Totaal	8,153	11,197
	(100,0)	(132,46)

35. *Overzicht van de subsidies aan initiatieven voor buitenschoolse opvang in 2006 en 2007 in miljoen euro*

(1) Subsidie omgezet in subsidie urenpakketten binnen actieplan

(2) Subsidies in het kader van het actieplan flexibele en occasionele opvang

3.2. Inkomsten uit de financiële bijdragen van de gezinnen

Initiatieven voor buitenschoolse opvang innen de financiële bijdragen van de gezinnen en kunnen er vrij over beschikken. Kind en Gezin heeft geen zicht op de omvang van deze inkomsten.

3.3. Wat betalen ouders?

De financiële bijdrage van de gezinnen is niet gerelateerd aan het inkomen van het gezin. In de regelgeving zijn bepaalde minima en maxima vastgelegd. Eind 2007 waren de volgende bedragen van kracht:

- bij voor- en naschoolse opvang bedraagt de ouderbijdrage minstens 0,68 euro per begonnen halfuur;
- op schoolvrije dagen en vakantiedagen geldt een bijdrage van minimaal 7,51 euro en maximaal 12,28 euro voor een verblijf van een volle dag (vanaf 6 uur), van minimaal 3,78 euro en maximaal 6,15 euro voor een verblijf van een halve dag (van 3 tot 6 uur) en van minimaal 2,51 euro en maximaal 4,08 euro voor een verblijf van minder dan 3 uur;
- op woensdagnamiddag hebben de initiatieven de keuze tussen een van de twee bovenvermelde systemen.

4. Zelfstandige sector

De belangrijkste inkomstenbron van de zelfstandige voorzieningen bestaat in de geïnde financiële bijdragen van de gezinnen. Sinds 2001 werden een aantal financieringsstromen vanuit Kind en Gezin geïnitieerd.

4.1. Overzicht van de verschillende financiële tegemoetkomingen vanuit Kind en Gezin

Financiële ondersteuning van de werking (alleen voor mini-crèches en zelfstandige kinderdagverblijven die enkel buitenschoolse opvang aanbieden)

In 2007 kregen mini-crèches een financiële ondersteuning van 509,5 euro per plaats op jaarbasis als ze voldeden aan een aantal voorwaarden. De voorwaarden hebben betrekking op het personeelsbestand, het diploma van de verantwoordelijke, de minimaal te behalen score op het Kwaliteitsinstrument voor Particuliere Opvanginstellingen (KWAPOI) en het minimaal te verstrekken opvangaanbod. In 2007 werden 545 mini-crèches financieel ondersteund door Kind en Gezin. Dit kwam neer op een besteed budget van 4,420 miljoen euro.

Zelfstandige kinderdagverblijven die uitsluitend buitenschoolse opvang aanbieden, kregen eenzelfde financiële ondersteuning als de mini-crèches. In 2007 werden 24 zelfstandige kinderdagverblijven financieel ondersteund door Kind en Gezin. Dit kwam neer op een besteed budget van 0,195 miljoen euro.

Subsidie voor de uitvoering van het Vlaams Intersectoraal Akkoord

Met de middelen van het Vlaams Intersectoraal Akkoord werd personeel uitbetaald door de VIA-subsidies Sociale Maribel en Gesco. In het kader van de VIA-subsidie Sociale Maribel werd 325,58 euro per voltijds equivalent betaald voor 1,75 voltijdse equivalenten. Dit komt neer op een besteed bedrag van 0,001 miljoen euro in 2007. In het kader van de VIA-subsidie Gesco werd 402,58 euro per voltijds equivalent betaald voor 10,45 voltijdse equivalenten. Dit komt neer op een besteed bedrag van 0,004 miljoen euro in 2007.

Eenmalige vergoeding voor installatiekosten (alleen voor zelfstandige onthaalouders)

Onthaalouders die voor het eerst starten met een zelfstandige opvangactiviteit onder toezicht van Kind en Gezin, kunnen rekenen op een eenmalige vergoeding voor installatiekosten. In 2007 bedroeg deze vergoeding 403,14 euro. 1358 onthaalouders kregen deze vergoeding toegekend, wat overeenkomt met een bedrag van 47 771,49 euro.

Subsidie voor de inclusieve opvang van kinderen met een specifieke zorgbehoefte

Zelfstandige onthaalouders, mini-crèches en zelfstandige kinderdagverblijven kunnen een vergoeding krijgen voor de opvang van kinderen met een specifieke zorgbehoefte. Het bedrag dat ze bijkomend kunnen ontvangen, is een bedrag per dag per opgevangen kind. In 2007 was dit vastgelegd op 8,39 euro. Het totale budget dat hiervoor in 2007 besteed werd, bedroeg 93 575,64 euro.

Verzekering tegen persoonlijke ongevallen (alleen voor zelfstandige onthaalouders)

Daarnaast verzekert Kind en Gezin sinds 1 januari 2002 de zelfstandige onthaalouders met een attest van toezicht tegen persoonlijke ongevallen. In 2007 betekende dit voor Kind en Gezin een uitgave van 40 872,00 euro.

Terugbetaling inschrijvingsgeld bepaalde opleidingen

Voor de hele zelfstandige sector wordt het inschrijvingsgeld aan de cursisten terugbetaald voor de volgende opleidingen: 'Verantwoordelijke Kinderopvang', georganiseerd door Syntra, een 8-daagse cursus 'Verantwoordelijke van particuliere kinderdagverblijven', georganiseerd door het Centrum voor Volwassenenonderwijs, Vormingsleergangen voor Sociaal en Pedagogisch Werk in Kortrijk en een 8-daagse cursus 'Dagopvang jonge kinderen', georganiseerd door het Centrum voor Volwassenenonderwijs TNA, afdeling VLOD in Antwerpen. De maximale terugbetaling bedraagt 161,13 euro per cursist per cursusjaar. In 2007 werd 6122,94 euro terugbetaald aan inschrijvingsgeld voor de VSPW-cursus.

4.2. Inkomsten uit de financiële bijdragen van de gezinnen

De financiële bijdragen van de gezinnen vormen de belangrijkste bron van inkomsten voor de zelfstandige voorzieningen. Kind en Gezin heeft geen zicht op de omvang van deze inkomsten.

4.3. Wat betalen ouders?

De zelfstandige opvangvoorziening bepaalt zelf hoeveel de ouders moeten betalen. Kind en Gezin heeft geen zicht op de hoogte van de financiële bijdragen van de gezinnen in de zelfstandige sector.

5. Buurt- en nabijheidsdiensten

Het experiment van de buurt- en nabijheidsdiensten wordt gefinancierd volgens het zogenoemde klaverbladmodel. Voor de loonkosten van de doelgroepmedewerkers kunnen de buurt- en nabijheidsdiensten een beroep doen op Vlaamse en federale middelen van Werk en Sociale Economie. Kind en Gezin voorziet in een aanvullende subsidie voor de concrete kinderopvangwerking.

5.1. Subsidie voor de opvangwerking vanuit Kind en Gezin

De aanvullende subsidie voor de opvangwerking is beperkt tot een welbepaald plafond per opvangplaats. Voor de berekening ervan gaat Kind en Gezin uit van forfaits voor het geschoolde personeel, de coördinator en de werkingskosten. Deze subsidie bedroeg in 2007 8164,96 euro per plaats op jaarbasis voor voorschoolse opvang en 6046,08 euro per plaats op jaarbasis voor buitenschoolse opvang. De bijkomende middelen binnen het Vlaams Intersectoraal Akkoord voor de eindejaarspremie en de managementondersteuning werden hierin verrekend. De bijkomende middelen voor werkdrukvermindering worden apart gesubsidieerd: voor de openbare buurt- en

nabijheidsdiensten: 1 plaats in een dienst met voorschoolse opvang krijgt 0,175 fractie van het per VTE uitgetrokken subsidiebedrag voor werkdrukvermindering. In een dienst met buitenschoolse opvang komt dit neer op 0,125 fractie van het per VTE uitgetrokken subsidiebedrag. Voor de private buurt- en nabijheidsdiensten wordt voor elk door Kind en Gezin gesubsidieerd personeelslid dat aan de leeftijdsvoorwaarden voldoet, een bijkomend bedrag toegekend. Voor 2007 kwam dit overeen met een besteed bedrag van 1,533 miljoen euro.

Subsidies in het kader van het actieplan flexibele en occasionele opvang

In het kader van het actieplan flexibele en occasionele opvang dat in het voorjaar van 2007 werd uitgewerkt, kregen een aantal buurt- en nabijheidsdiensten een toestemming als lokale dienst voor buurtgerichte kinderopvang (0,031 miljoen euro).

5.2. Inkomsten voor de opvangwerking vanuit Kind en Gezin

Buurt- en nabijheidsdiensten innen de financiële bijdragen van de gezinnen en kunnen er vrij over beschikken. Kind en Gezin heeft geen zicht op de omvang van deze inkomsten.

5.3. Wat betalen ouders?

De buurt- en nabijheidsdienst bepaalt zelf hoeveel de ouders moeten betalen. Wel is er bepaald dat de bijdrage afgestemd moet zijn op de financiële draagkracht van het gezin. Vijf buurt- en nabijheidsdiensten hanteren de ouderbijdrageregeling die regelgevend is vastgelegd voor kinderdagverblijven en initiatieven voor buitenschoolse opvang. Negen buurt- en nabijheidsdiensten werken met vaste tarieven voor een volle en een halve dag, waarbij de bijdrage varieert van 1 euro tot 5 euro voor een halve dag.

Hoofdstuk 4. Personeel in de kinderopvang

1. Begeleiding en management

De voorwaarden waaraan leidinggevenden en medewerkers in de kinderopvang moeten voldoen, zijn regelgevend vastgelegd.

Voor de opvang van baby's en peuters moeten *erkende kinderdagverblijven* het volgende personeelskader hebben:

- Per 6,5 plaatsen is er minstens een voltijdse begeleider. Voor peupertuinen is dat een halftijdse begeleider per vijf plaatsen.
- Per 12 plaatsen is er ¼ sociaal-pedagogische en paramedische functie. Per 24 plaatsen is er een extra ¼-prestatie. Er is altijd minstens een halftijdse verpleegkundige (niet voor peupertuinen).
- Per kinderdagverblijf is er minstens een halftijdse logistieke functie. Vanaf 100 plaatsen is dat een voltijdse functie.
- Op het niveau van het organiserend bestuur – die meerdere kinderdagverblijven kan hebben – is er een halftijdse directiefunctie tussen 50 en 99 plaatsen. Vanaf 100 plaatsen is dat een voltijdse functie.

Voor de opvang van schoolgaande kinderen door een erkend kinderdagverblijf is er per 14 schoolgaande kinderen minimaal een begeleider vereist. Een aparte leidinggevende is niet nodig, maar de buitenschoolse opvang mag niet ten koste gaan van de tijd die aan baby's en peuters wordt besteed.

Diensten voor onthaalouders moeten ¼ dienstverantwoordelijke per 26,5 plaatsen hebben. Wanneer een dienst minder dan 53 plaatsen heeft, moet hij toch altijd een halftijdse dienstverantwoordelijke hebben.

De aangesloten onthaalouders zijn noch werknemers, noch zelfstandigen. Ze genieten een specifieke sociale bescherming en ontvangen een belastingvrije kostenvergoeding per dag per kind. De sociale bescherming houdt in dat ze verzekerd zijn tegen arbeidsongeschiktheid, ziekte, beroepsziekten en arbeidsongevallen. Ze hebben recht op kinderbijslag en kunnen een eigen pensioen opbouwen. Bovendien is er voorzien in een vergoeding wanneer kinderen afwezig zijn buiten de wil van de onthaalouder. Een aangesloten onthaalouder kan maximaal acht kinderen gelijktijdig opvangen en gemiddeld vier voltijds.

Erkende *initiatieven voor buitenschoolse opvang* moeten het volgende personeelskader hebben:

- Per 14 aanwezige kinderen is er minstens één begeleider.
- Er is minstens een halftijdse leidinggevende en er zijn voldoende leidinggevenden naar verhouding van het aantal opvangplaatsen en het aantal vestigingsplaatsen van het initiatief.

Erkende kinderdagverblijven, diensten voor onthaalouders of initiatieven voor buitenschoolse opvang met een erkenning als gemandateerde voorziening voor flexibele en occasionele opvang, krijgen financiële middelen. Deze middelen dienen om de coördinatie van dit specifieke opvangaanbod in de regio vorm te geven en om tewerkstelling en opleiding voor doelgroepwerknemers te organiseren.

Doelgroepwerknemers beantwoorden aan het SINE-profiel (RVA): ze zijn ouder dan 45 jaar (prioriteit gaat naar ouder dan 50 jaar), werkloos en hebben geen diploma van het secundair onderwijs.

Lokale diensten voor buurtgerichte kinderopvang moeten minstens het volgende personeel hebben:

- één begeleider per 7 aanwezige kinderen onder de 18 maanden, één begeleider per 10 aanwezige kinderen tussen 18 maanden en de leeftijd waarop ze naar school gaan, één begeleider per 14 schoolgaande kinderen;
- minstens een halftijdse leidinggevende;
- doelgroepwerknemers die in het Vlaamse Gewest beantwoorden aan het SINE-profiel (zie 'gemandateerde voorziening') en in het Brusselse Hoofdstedelijke Gewest beantwoorden aan de GECO-voorwaarden (minstens een half jaar werkzoekend).

Zelfstandige kinderdagverblijven en *mini-crèches* moeten het volgende personeelskader hebben:

- minstens één begeleider per 7 aanwezige kinderen tot 18 maanden, per 10 aanwezige kinderen boven de 18 maanden en per 14 aanwezige schoolgaande kinderen;
- een verantwoordelijke.

Zelfstandige onthaalouders werken autonoom. Ze hebben een sociaal statuut als zelfstandige. Een zelfstandige onthaalouder mag tot 7 kinderen tegelijkertijd opvangen.

2. Kwalificatievereisten

Voor begeleiders die tewerkgesteld zijn in een *erkend kinderdagverblijf* zijn er minimale kwalificatievereisten vastgelegd:

- een diploma of certificaat van het beroepssecundair onderwijs: de opleiding 'Kinderzorg' (nieuwe benaming: de opleiding 'Begeleider kinderopvang'); de opleiding 'Verpleegkunde';
- een diploma of certificaat van het technisch secundair onderwijs: de opleiding 'Jeugd- en Gehandicaptenzorg'; de opleiding 'Gezondheids- en Welzijnswetenschappen'; de opleiding 'Sociale en technische wetenschappen', de opleiding 'Leefgroepenwerking'; de opleiding 'Internaatswerking';
- een bachelor- of een masterdiploma, of een eindcertificaat van het hoger onderwijs voor sociale promotie;
- een attest van de cursus 'Verantwoordelijke kinderopvang', georganiseerd door het Vlaams Instituut voor het Zelfstandig Ondernemen in Syntra-centra.

Voor begeleiders die buitenschoolse opvang verzorgen in een erkend kinderdagverblijf, gelden dezelfde kwalificatievereisten als voor begeleiders in een erkend initiatief voor buitenschoolse opvang.

Voor de sociaal-pedagogische en paramedische functie is een bachelor- of een masterdiploma of een eindcertificaat van het hoger onderwijs voor sociale promotie vereist. Voor de verpleegkundige functie is een diploma van het beroepssecundair of een bachelordiploma 'Verpleegkunde' vereist. Voor de directiefunctie en de logistieke functie zijn er geen kwalificatiebewijzen vereist.

Voor de dienstverantwoordelijke van een *dienst voor onthaalouders* is een bachelor- of een masterdiploma of een eindcertificaat van het hoger onderwijs voor sociale promotie vereist. Aangesloten onthaalouders moeten voldoen aan een aantal voorwaarden om zich te mogen aansluiten bij een dienst, maar er zijn geen kwalificatiebewijzen vereist.

Voor begeleiders die tewerkgesteld zijn in een *erkend initiatief voor buitenschoolse opvang* zijn er minimale kwalificatievereisten vastgelegd. Het betreft:

- een diploma of certificaat van het beroepssecundair onderwijs: de opleiding 'Kinderzorg' (nieuwe benaming: de opleiding 'Begeleider kinderopvang'); de opleiding 'Begeleider buitenschoolse opvang'; de opleiding 'Verpleegkunde';
- een diploma of certificaat van het technisch secundair onderwijs: de opleiding 'Jeugd- en Gehandicaptenzorg'; de opleiding 'Gezondheids- en Welzijnswetenschappen'; de opleiding 'Sociale en technische wetenschappen'; de opleiding 'Leefgroepenwerking'; de opleiding 'Internaatswerking';
- een bachelor- of een masterdiploma, of een eindcertificaat van het hoger onderwijs voor sociale promotie;
- een attest van de cursus 'Verantwoordelijke kinderopvang', georganiseerd door het Vlaams Instituut voor het Zelfstandig Ondernemen in Syntra-centra;
- een attest van de opleiding 'Begeleider buitenschoolse kinderopvang', gefinancierd door de VDAB, gegeven in een door Kind en Gezin erkende opleidingsorganisatie (VCOK/VDKO);
- een titel van beroepsbekwaamheid (een 'ervaringsbewijs') begeleider buitenschoolse opvang.

Tegen 2010 mag niet meer dan 50% van het totale aantal begeleiders enkel een attest 'begeleider buitenschoolse opvang' van een door Kind en Gezin erkende opleidingsorganisatie bezitten. Voor de leidinggevende is een bachelor- of een masterdiploma of een eindcertificaat van het hoger onderwijs voor sociale promotie vereist.

Doelgroepwerknemers van gemandateerde voorzieningen en lokale diensten voor buurtgerichte kinderopvang worden door hun werkgevers begeleid in een opleidingstraject. Na zes jaar moeten doelgroepwerknemers een kwalificatieattest behalen, waarmee ze als begeleider kunnen werken in een kinderdagverblijf (wanneer het gaat om de opvang van baby's en peuters) of in een initiatief voor buitenschoolse opvang (wanneer het gaat om de opvang van schoolgaande kinderen).

Voor begeleiders en verantwoordelijken in een *zelfstandig kinderdagverblijf of mini-crèche* en voor *zelfstandige onthaalouders* zijn er in de regelgeving over kinderopvang geen kwalificatievereisten vastgelegd.

3. Aantal personeelsleden⁶⁷

In de *erkende kinderdagverblijven* zijn 3887,17 voltijdse equivalenten (VTE's) (5474 personen) aan de slag. Ze zijn als volgt verdeeld over de verschillende functies: 2836,83 VTE's (3709 personen) in begeleidende functie, 553,19 VTE's (873 personen) in logistieke functie, 475,14 VTE's (722 personen) in sociaal-pedagogische of paramedische functie, 70,79 VTE's (129 personen) in directiefunctie en 22,01 VTE's (41 personen) in administratieve functie.

In de *diensten voor onthaalouders* zijn 318,62 VTE's (492 personen) aan het werk. Hiervan zijn 287,85 VTE's (429 personen) tewerkgesteld als verantwoordelijke. Daarnaast zijn er nog 27,96 VTE's (53 personen) werkzaam in een administratieve functie en 2,71 VTE's (10 personen) in een logistieke functie. Bij deze diensten voor onthaalouders zijn 7481 onthaalouders aangesloten.

In de *erkende initiatieven voor buitenschoolse opvang* zijn 2060,49 VTE's (3571 personen) tewerkgesteld. 1665,66 VTE's (3000 personen) hiervan zijn tewerkgesteld als begeleider. Daarnaast zijn er nog 274,62 VTE's (330 personen) werkzaam als coördinator en 120,20 VTE's (241 personen) in een logistieke functie.

Voor de *zelfstandige kinderdagverblijven en mini-crèches* is het aantal personeelsleden niet bekend.

In Vlaanderen zijn 1178 *zelfstandige onthaalouders* actief.

Aantal personeelsleden		
	2006	2007
<i>Erkende kinderdagverblijven</i>		
Begeleidende functie	2 749,41 (3 595)	2 836,83 (3 709)
Logistieke functie	550,16 (870)	553,19 (873)
Sociaal-pedagogische / paramedische functie	466,34 (705)	475,14 (722)
Directiefunctie	67,83 (128)	70,79 (129)
Administratieve functie	21,88 (40)	22,01 (41)
<i>Diensten voor onthaalouders</i>		
Verantwoordelijke	283,10 (427)	287,85 (429)
Administratieve functie	26,77 (53)	27,96 (53)
Logistieke functie	2,89 (10)	2,71 (10)
Aangesloten onthaalouders	(7 507)	(7 481)

⁶ Toestand op 1 januari 2007.

⁷ Personen die in twee functies zijn tewerkgesteld, werden in de beide functies meegeteld.

Initiatieven voor buitenschoolse opvang

Coördinator	258,71 (312)	274,62 (330)
Begeleider	1 516,38 (2 754)	1 665,66 (3 000)
Logistieke functie	111,93 (227)	120,20 (241)

36. Aantal VTE's (en aantal personeelsleden) in verschillende functies in erkende (en gesubsidieerde) opvangvoorzieningen

DEEL 2: BELEID

Hoofdstuk 1. Het Lokaal Overleg Kinderopvang

1. Situering

Het Lokaal Overleg Kinderopvang vindt zijn oorsprong in de regelgeving van 1997 over de organisatie van de buitenschoolse opvang. Het Lokaal Overleg Kinderopvang brengt iedereen samen die bezig is met kinderen. De voornaamste partners zijn de erkende en de zelfstandige opvangvoorzieningen, scholen, ouders, jeugdwerk, lokale besturen, enz.

Sinds zijn ontstaan bracht het Lokaal Overleg Kinderopvang een hele dynamiek op gang. Voor vele gemeenten was het Lokaal Overleg Kinderopvang een aanzet om het kinderopvangbeleid plaatselijk te ondersteunen en verder uit te bouwen. Bij de start had dat alleen maar betrekking op de buitenschoolse opvang. In de loop van de jaren verruimde de aandacht naar andere thema's zoals flexibele opvang, urgente opvang, opvang van zieke kinderen, opvang van kinderen met een handicap, kinder- en ouderparticipatie.

Eind 2006 had 93% van de gemeenten in Vlaanderen en het Brusselse Hoofdstedelijke Gewest een Lokaal Overleg Kinderopvang opgestart. 85% van de gemeenten had een geldig lokaal beleidsplan.

2. Naar een lokaal beleid kinderopvang

In 2001 startte Kind en Gezin een pilootproject op met 14 gemeenten, gespreid over de vijf provincies. De doelstelling was te onderzoeken hoe het Lokaal Overleg van buitenschoolse opvang naar kinderopvang in het algemeen verruimd kon worden. Op 9 december 2005 hechtte de Vlaamse Regering haar principiële goedkeuring aan een ontwerp van een nieuw besluit houdende het lokaal beleid kinderopvang. Om dit ontwerp van besluit definitief te laten goedkeuren, was een wijziging van het oprichtingsdecreet van Kind en Gezin noodzakelijk. Deze wijziging werd op 22 december 2006 door het Vlaams Parlement goedgekeurd. Op 4 mei 2007 keurde de Vlaamse Regering het ontwerp van besluit houdende het lokaal beleid kinderopvang definitief goed. Dit besluit trad op 19 juni 2007 in werking.

Het besluit geeft uitvoering aan het oprichtingsdecreet van Kind en Gezin. Dit decreet bepaalt dat Kind en Gezin zijn taak betreffende de regie van de kinderopvang uitoefent in samenspraak met de lokale besturen, die een lokaal beleid kinderopvang uitwerken. Het besluit legt de regels voor dat lokaal beleid kinderopvang vast.

Met dit besluit wil de Vlaamse overheid:

- de eindverantwoordelijkheid voor het lokaal beleid kinderopvang bij het lokaal bestuur leggen;

- het lokaal beleid kinderopvang een plaats geven binnen het geheel van het gemeentelijk beleid om zo de planlast voor lokale besturen te verlagen;
- het Lokaal Overleg Kinderopvang verankeren als gemeentelijke adviesraad kinderopvang om zo een lokaal gedragen beleid te garanderen.

Het besluit brengt een aantal belangrijke wijzigingen met zich mee. Zo wordt het lokaal beleidsplan kinderopvang voortaan opgemaakt door het lokaal bestuur (i.c. OCMW- en gemeenteraad), en niet langer door het Lokaal Overleg Kinderopvang. Het lokaal beleidsplan kinderopvang omvat bovendien het geheel van de kinderopvang in de gemeente en is dus ruimer dan de buitenschoolse opvang en het opvangaanbod dat het lokaal bestuur zelf aanbiedt. Het beleidsplan kinderopvang is voortaan een deel van het lokaal sociaal beleidsplan.

Het lokaal bestuur legt ook de samenstelling en de interne werking van het Lokaal Overleg Kinderopvang vast. Het Lokaal Overleg Kinderopvang adviseert het lokaal bestuur met betrekking tot het lokaal beleid kinderopvang en met betrekking tot de uitbouw van opvangvoorzieningen in de gemeente.

Voortaan zal Kind en Gezin het lokaal bestuur om advies vragen wanneer nieuwe middelen worden toegewezen. Het lokaal bestuur formuleert zijn advies op basis van het lokaal beleidsplan kinderopvang en waar relevant op basis van het advies van het Lokaal Overleg Kinderopvang.

3. Ondersteuning van lokale besturen

Het lokaal bestuur ondersteunen in zijn lokale regierol is een kerntaak van Kind en Gezin. In dit kader ontwikkelde Kind en Gezin, samen met het onderzoeksbureau M.A.S. uit Leuven, vier vragenlijsten voor een schriftelijke enquête over het gebruik van en de behoefte aan opvang voor kinderen tot en met de lagere school. Het resultaat van de enquête geeft een beeld van het gebruik van opvang in de gemeente, van de wensen van de huidige gebruikers van kinderopvang en van de wensen van degenen die momenteel geen gebruik maken van kinderopvang. Zo kan nagegaan worden of het opvangaanbod in de gemeente voldoet. De resultaten kunnen een belangrijke input zijn bij het uittekenen van een lokaal beleid inzake kinderopvang.

De vragenlijsten werden begin 2007 ter beschikking gesteld van de lokale besturen en van het Lokaal Overleg Kinderopvang. Ze kunnen van de website van Kind en Gezin gedownload worden. 12% van de gemeenten maakte al gebruik van een of meerdere vragenlijsten. Nog eens 21% van de gemeenten nam een enquête van ouders mee op als beleidsdoelstelling.

In 2008 zal onderzocht worden hoe Kind en Gezin de lokale besturen kan ondersteunen bij het verwerken van de vragenlijsten.

4. Stand van zaken

Zowel voor het Lokaal Overleg Kinderopvang als voor het lokaal beleidsplan kinderopvang betekent het besluit van de Vlaamse Regering van 4 mei 2007 houdende het lokaal beleid kinderopvang een breuklijn met het verleden:

- Er is pas sprake van een Lokaal Overleg Kinderopvang als de gemeenteraad de samenstelling en de interne werking ervan heeft vastgelegd in een gemeenteraadsbeslissing.
- Elk lokaal bestuur heeft tot 31 december 2007 de tijd om een lokaal beleidsplan kinderopvang, dat integraal deel uitmaakt van het lokaal sociaal beleidsplan, goed te keuren.

De huidige stand van zaken kan dan ook moeilijk vergeleken worden met die van de voorgaande jaren.

Eind 2007 hadden 266 Vlaamse gemeenten en het tweetalige gebied Brussels Hoofdstedelijk Gewest het Lokaal Overleg Kinderopvang erkend als gemeentelijke adviesraad kinderopvang. Dat komt overeen met 86% van de gemeenten. Het procentuele aantal gemeenten met een erkend Lokaal Overleg Kinderopvang is evenwichtig verspreid over de verschillende provincies.

162 gemeenten en het tweetalige gebied Brussels Hoofdstedelijk Gewest hadden op 31 december 2007 een lokaal beleidsplan kinderopvang dat door het lokaal bestuur goedgekeurd is. Dat komt overeen met ruim de helft van het aantal gemeenten in Vlaanderen.

Lokaal beleid kinderopvang							
	Antwerpen	Vlaams-Brabant	Oost- Vlaanderen	West- Vlaanderen	Limburg	Brussels Hoofdstedelijk Gewest	Totaal
Totaal aantal gemeenten	70	65	65	64	44	1	309
Lokaal Overleg Kinderopvang	63	55	54	56	38	1	267
Lokaal beleidsplan kinderopvang	47	30	40	28	17	1	163

37. Stand van zaken lokaal beleid kinderopvang in de verschillende provincies

Hoofdstuk 2. Bevorderen van de kwaliteit

1. Reguliere dienstverlening inzake kwaliteitsbevordering

Om de kwaliteit van de kinderopvang te bevorderen, verspreidde Kind en Gezin een aantal publicaties in de sector. Zo kreeg elke opvangvoorziening in Vlaanderen gratis de 'KIDDO-scheurkalender 2008' met dagelijkse praktische tips op het vlak van activiteiten, zoals liedjes, spelletjes, knutseltips, boeken, gespreksonderwerpen met kinderen, eten, drinken, ... Ook kreeg elke voorziening een Voorleeskrant en een pakket met materiaal van de Stichting Lezen om het voorlezen en het lezen in het algemeen te stimuleren. Verder werd het tijdschrift Kinderen in Europa met als thema 'meertaligheid' verspreid in de voorschoolse groepsopvang. Het nummer beschrijft een aantal Europese voorbeelden van hoe je vroege tweetaligheid of meertaligheid, vanaf de geboorte of ten gevolge van migratie, kan ondersteunen.

Partnerschap met ECEGO

Om de kwaliteit van de opvang vanuit de invalshoek van het kind te bevorderen, heeft Kind en Gezin sinds 2003 een overeenkomst met ECEGO, het ExpertiseCentrum voor ErvaringsGericht Onderwijs van professor Laevers, verbonden aan de K.U.Leuven. ECEGO ontwikkelde daartoe ZiKo, het zelfevaluatie-instrument voor het welbevinden en de betrokkenheid van de kinderen in de opvang. Om de kinderopvang met het instrument te leren werken, organiseerde ECEGO het nodige aantal trainingen. Daarnaast verzamelde ECEGO heel wat gegevens over het welbevinden en de betrokkenheid van de kinderen in de Vlaamse kinderopvang. In 2006 liep de eerste overeenkomst tussen Kind en Gezin en ECEGO af.

In juni 2007 besliste de Vlaamse Regering om het partnerschap tussen ECEGO en Kind en Gezin te verlengen voor het uitdragen van hun expertise op het vlak van welbevinden en betrokkenheid van kinderen in de opvang. De nieuwe samenwerkingsovereenkomst heeft drie grote doelstellingen:

- Het organiseren van trainingen in het gebruik van ZiKo voor voorzieningen met een attest van toezicht, diensten voor onthaalouders en gemelde buitenschoolse opvang. Deze sectoren werden in het eerste project van ECEGO minder bereikt. Het doel is om deze sectoren vertrouwd te maken met ZiKo.
- Het ondersteunen van sectoren die in het verleden al uitgebreid kennism gemaakt hebben met ZiKo in het effectief en systematisch gebruik van het instrument. Concreet worden voor de erkende kinderdagverblijven en de initiatieven voor buitenschoolse opvang ZiKo-netwerken opgericht voor uitwisseling van goede praktijkvoorbeelden. Daarnaast wordt het bestaande ZiKo-materiaal aangevuld met nieuw beeldmateriaal en zal de checklist van het instrument geoptimaliseerd worden.
- Het verder onderzoeken van het welbevinden en de betrokkenheid van de kinderen in de opvang. Het doel is hier om bijkomende gegevens te verzamelen over het welbevinden en de betrokkenheid van de kinderen in de zelfstandige en de gemelde opvang in Vlaanderen.

Partnerschap met VBJK

Het Vormingscentrum voor de Begeleiding van het Jonge Kind (VBJK) is sinds 2003 partner van Kind en Gezin. Het VBJK onderschrijft de missie van Kind en Gezin en verbindt zich ertoe om op een resultaatgerichte manier mee inhoud te geven aan de uitvoering van het beleid inzake het jonge kind, van de missie van Kind en Gezin en van het hieraan gekoppelde beleidsplan.

Het partnerschap bestaat uit:

- het verstrekken van advies aan Kind en Gezin over het beleid inzake het jonge kind;
- het op een wetenschappelijk onderbouwde wijze opzetten van projecten en het aanleveren van didactisch materiaal in verband met kinderopvang, vernieuwde concepten over opvoeden, diversiteit in de opvoeding en het begeleiden en opleiden van medewerkers in de kinderopvang;
- het uitgeven van een kwaliteitsvol tijdschrift voor de kinderopvang.

Elk jaar maakt het VBJK een werkingsplan op met daarin de doelstellingen en acties voor het komende jaar. Het werkingsplan en het werkingsverslag 2007 zijn te vinden op de website van het VBJK (<http://www.vbjk.be/nederlands.htm>).

Er werd nauw samengewerkt met Kind en Gezin voor onder andere het Europese EQUAL-project (http://www.vbjk.be/ecce_ama.htm), dat in 2005 van start ging. Dit ambitieuze project heeft vier doelstellingen:

- Het integreren van de sociale functie van kinderopvang in het vormings-, opleidings- en bijscholingsaanbod inzake kinderopvang door het ontwikkelen van opleidingsmodules voor onderwijs en opleidingsorganisaties.
- Het verankeren en verspreiden van de bestaande expertise van de buurtgerichte kinderopvang en van de buurt- en nabijheidsdiensten naar de hele kinderopvangsector.
- Het ontwikkelen van een dvd die intermediairen (welzijnswerkers, lokale actoren, werkwinkels, enz.) kan ondersteunen bij het toeleiden van maatschappelijk kwetsbare gezinnen naar de kinderopvang. Deze dvd maakt duidelijk hoe kinderopvang als hefboom kan dienen voor het vinden van werk, het volgen van een opleiding en het ondersteunen van het opvoedingsproces.
- Het ontwikkelen van een selectie-instrument voor onthaalouders en een startopleiding voor onthaalouders met nieuwe leervormen.

Binnen het Equal-project ontwikkelde het VBJK een handleiding voor leidinggevenden over 'Ouderparticipatie voor vaders'. Dit is een instrument om de betrokkenheid van vaders in voorzieningen voor jonge kinderen te vergroten.

Daarnaast organiseerde het VBJK in oktober 2007 een Europese DECET-conferentie over het omgaan met diversiteit. DECET is een netwerk van Europese organisaties en projecten en staat voor Diversity in Early Childhood Education en Training (<http://www.decet.org>).

Kwaliteitshelpdesk

De kwaliteitshelpdesk behandelt vragen van opvangvoorzieningen over de kwaliteit van de werking. De vragen handelen over de dienstverlening aan kinderen en ouders, de infrastructuur, het personeel, enz. In 2007 registreerde de kwaliteitshelpdesk 565 vragen. De meeste vragen situeren zich in de domeinen gezondheid en ziekte (23%) en veiligheid en gevaar (17%). Vervolgens komen de thema's gebouw en infrastructuur (10%) en voeding (8%) aan de orde.

Thema	Aantal	%
Gebouw en infrastructuur	56	10%
Gezondheid en ziekte	130	23%
Hygiëne	31	5%
Medische zittingen	23	4%
Omgaan met ouders	28	5%
Omgaan met elk kind	29	5%
Omgaan met derden	0	0%
Personeel	21	4%
Veiligheid en gevaar	98	17%
Voeding	43	8%
Algemene werking	43	8%
Kwaliteitszorg	41	7%
Andere	22	4%
Totaal	565	100%

38. Overzicht vragen kwaliteitshelpdesk

Studiedagen

In het voorjaar van 2007 organiseerde Kind en Gezin vijf studiedagen over ouderbeleid, waarbij sprekers uit de verschillende opvangsectoren (zowel de erkende als de zelfstandige sector, zowel voorschoolse als buitenschoolse opvang) hun praktijk naar voren brachten. Er werd aandacht besteed aan het belang en de kenmerken van een kwalitatief hoogstaand ouderbeleid in de kinderopvang. De nadruk lag daarnaast op een aantal goede praktijkvoorbeelden. Op deze studiedagen waren in totaal 883 leidinggevendenden uit de kinderopvangsector aanwezig. Driekwart van de deelnemers was tevreden tot zeer tevreden over de studiedag. Ruim twee derde vond het materiaal bruikbaar tot zeer bruikbaar.

In het najaar van 2007 hield Kind en Gezin een studievoormiddag over verantwoordelijkheid en aansprakelijkheid in de kinderopvang. Meer dan 800 deelnemers uit de verschillende opvangsectoren namen eraan deel. Op deze studievoormiddag werd het verschil tussen verantwoordelijkheid en aansprakelijkheid uit de doeken gedaan en werd de noodzaak beklemtoond om een evenwicht te vinden tussen regelgevende normen en responsabilisering. Daarnaast werden de strafrechtelijke aansprakelijkheid en de burgerrechtelijke aansprakelijkheid en de verzekeraarbaarheid van deze aansprakelijkheid toegelicht. Tot slot volgde er nog een plenair debat.

2. Medische preventie en veiligheid

In 2005 werd een vernieuwde aanpak van veiligheid en medische preventie in de kinderopvang goedgekeurd. Dit concept heeft tot doel de medisch-preventieve begeleiding van alle kinderen in alle opvangvormen te versterken. De acties zijn gericht op: voedselveiligheid, voorkoming van ongevallen en incidenten, een goede aanpak bij infectieziekten, algemene hygiëne en preventie van wiegendoed. Dit resulteerde in 2007 in de volgende concrete acties:

Alle opvangvoorzieningen en onthaalouders kregen de brochure 'Medische preventie en veiligheidspreventie in de kinderopvang', waarin een overzicht wordt gegeven van de opdrachten van de kinderopvang op het vlak van medische preventie en veiligheid.

Het project basisopleiding 'Levensreddend handelen bij baby's en peuters' voor onthaalouders en begeleid(st)ers van 0- tot 3-jarigen dat in 2005 van start ging, liep eind 2007 af. In 2007 woonden 2076 begeleid(st)ers de opleiding bij. Ze kregen van Kind en Gezin een financiële tegemoetkoming van 20 euro per persoon. Na drie jaar werking betekent dit concreet dat in totaal 5285 onthaalouders en begeleid(st)ers werden opgeleid. Opgesplitst naar opvangvorm komt dat neer op 66,3% van de begeleid(st)ers in erkende kinderdagverblijven. Ook werd 65% van de mini-crèches bereikt. Ondanks de verhoogde aandacht voor onthaalouders bij de promotie van het project gedurende het laatste werkingsjaar, blijven de onthaalouders achterop: 23,6% van de aangesloten onthaalouders en 12,7% van de zelfstandige onthaalouders werden bereikt. In 2007 ging een gelijksoortig project voor begeleid(st)ers van 2,5- tot 12-jarigen van start. Dit project loopt tot en met 2009. In 2007 werden al 399 deelnemers geregistreerd.

3. Competentiebevordering en professionalisering

Kind en Gezin timmert op verschillende manieren aan de weg om de competenties van de personen die in de kinderopvang werken te verbeteren. De maatschappelijke belangen hierbij zijn groot. Er moet voldoende goede instroom mogelijk zijn voor de sterk gegroeide sector. Daarnaast moeten er mogelijkheden komen voor een gezonde horizontale en verticale mobiliteit in de kinderopvang. Er moet ook werk gemaakt worden van een algemene competentieverbetering om te beantwoorden aan de maatschappelijke verwachtingen van de kwaliteit van de kinderopvang. Binnen dit 'geïntegreerd competentiebeleid voor kinderopvang' stonden in 2007 verschillende acties centraal.

Mede op aansturen van Kind en Gezin heeft de Vlaamse minister van Welzijn, Volksgezondheid en Gezin, samen met de Vlaamse minister van Onderwijs en Werk, het initiatief genomen om een denkgroep 'geïntegreerd competentiebeleid voor kinderopvang' op te starten, waarbij de beleidsdomeinen Werk, Onderwijs en Sociale Economie en experts betrokken worden. Het doel van deze denkgroep is na te gaan hoe het competentiebeleid voor kinderopvang vorm moet krijgen en er tegelijk voor te zorgen dat er voldoende instroommogelijkheden naar het werken in de kinderopvang komen. De denkgroep is in 2007 driemaal samengekomen. Het resultaat was onder meer

richtinggevend voor het uitwerken van opleidings- en begeleidingstrajecten voor doelgroepwerknemers die in de kinderopvang zullen werken (middelen actieplan flexibele en occasionele opvang). De denkgroep zal in 2008 voortwerken. Op initiatief van de verantwoordelijke minister zal dan in overleg met de sociale partners een concrete implementatie uitgewerkt worden.

Sinds 2003 werkt Kind en Gezin mee aan een proefproject over het 'erkennen van verworven competenties' (EVC). De doelstelling ervan is om het grote aantal niet- of minder-opgeleide medewerkers in de kinderopvang de kans te bieden om door een verkort leertraject hun competenties te versterken en een officieel studiecertificaat te behalen. In 2007 is de uitreiking van het ervaringsbewijs voor de buitenschoolse opvang op kruissnelheid gekomen. Kind en Gezin volgt de evoluties op dit vlak actief op.

Mede op aansturen van Kind en Gezin is het voortaan mogelijk om in het volwassenenonderwijs een officieel certificaat 'begeleider buitenschoolse opvang' te verkrijgen (940 uren – modulair). De vooropleiding 'begeleider buitenschoolse opvang' (225 uren), gefinancierd door de VDAB, is integraal in dit traject opgenomen.

Kind en Gezin heeft in 2007 een expertengroep 'opleidingsvereisten en competentiebeleid kinderopvang' samengesteld, die advies uitbracht aan de Vlaamse minister van Welzijn, Volksgezondheid en Gezin over de opportuniteit van een nieuwe functie in de kinderopvang: 'assistent begeleider'. De expertengroep gaf hierover een duidelijk negatief advies en pleit voor goed uitgewerkte en kwalificerende opleidingstrajecten voor ongeschoolden die instromen in de kinderopvang.

Daarnaast zorgt Kind en Gezin voor een gericht en kwalitatief hoogstaand opleidingsaanbod. Zo werd er een opleiding uitgewerkt ter bevordering van de sociale functie van kinderopvang. Hierbij komen verschillende thema's aan bod: wat is sociale kinderopvang, waarom is het noodzakelijk om de toegang tot de kinderopvang rechtvaardig te verdelen over alle maatschappelijke groepen, welke drempels bestaan er voor kansengroepen, hoe kunnen samenwerkende kinderopvangvoorzieningen werk maken van een sociaal toegankelijkheidsbeleid? De opleiding werd uitgetest bij de leidinggevendenden van de proefprojecten Centrum voor Kinderopvang. In 2008 zal de opleiding geïntegreerd worden in het postgraduaat voor leidinggevendenden en in bijscholingsprogramma's voor kinderopvang.

Kind en Gezin verzorgt ook lestijden binnen het postgraduaat 'leidinggevende in kinderopvang', een samenwerkingsverband tussen twee Gentse hogescholen en het Vormingscentrum Opvoeding en Kinderopvang (VCOK). Deze opleiding wordt nu ook modulair aangeboden en speelt zo beter in op de opleidingsbehoeften en mogelijkheden van leidinggevendenden in de kinderopvang. Inmiddels werd een tweede postgraduaat voor leidinggevendenden opgestart vanuit een hogeschool in Antwerpen. Kind en Gezin is lid van de adviesgroep van beide postgraduatanten. Daarnaast verzorgt Kind en Gezin een

lespakket over 'kinderopvangbeleid in Vlaanderen' aan de Universiteit Gent in het schakelprogramma tot master in sociaal werk.

4. Klachten over kinderopvang

De Klachtendienst van Kind en Gezin ontving in 2007 in totaal 1112 oproepen over kinderopvang. Het ging om 219 informatieve oproepen, 40 meldingen en 853 oproepen waarbij een klacht werd ingediend. Het aantal klachten daalde met 15% tegenover 2006. Van deze klachten waren er 159 onontvankelijk en 694 ontvankelijk. Het aantal ontvankelijke klachten over kinderopvang daalde met 15% tegenover 2006.

Aantal oproepen over kinderopvang		
	2006	2007
Informatieve oproep	204	219
Melding	24	40
Klacht	1 008	853
Totaal	1 236	1 112

39. Aantal oproepen over kinderopvang op de Klachtendienst

Informatieve oproepen bij de Klachtendienst over kinderopvang

Louter informatieve vragen over kinderopvang werden doorgeschakeld naar de Kinderopvanglijn en werden niet opgenomen in de cijfers over de werking van de Klachtendienst. De informatieve oproepen die wel door de Klachtendienst werden behandeld, betroffen een concreet ongenoegen waarbij advies werd gevraagd over hoe het probleem kon worden aangepakt. In 2007 behandelde de Klachtendienst 219 dergelijke infodossiers over een concreet probleem in een kinderopvangvoorziening.

Meldingen bij de Klachtendienst over kinderopvang

De Klachtendienst heeft het over een 'melding' wanneer een voorziening zelf contact opneemt om een incident of een probleem te melden. De voorzieningen bellen voor dergelijke meldingen normaal gezien naar hun dossierbeheerder bij Kind en Gezin. De Klachtendienst noteerde in 2007 40 meldingen als nuttige informatie voor het geval er nadien nog een klacht over zou binnenkomen. Meldingen van ernstige incidenten worden door de afdeling Kinderopvang opgevolgd en niet door de Klachtendienst.

Onontvankelijke klachten over kinderopvang

Voor een aantal klachten over kinderopvang moet de Klachtendienst besluiten dat de klacht onontvankelijk is, bijvoorbeeld omdat het onderwerp van de klacht buiten de bevoegdheid van Kind en Gezin valt of omdat de klacht gaat over het algemeen beleid of de regelgeving. In 2007 waren er in totaal 159 onontvankelijke klachten. Een groot deel was onontvankelijk omdat het ging om een betwisting van de te betalen sommen in de zelfstandige sector en/of omdat het onderwerp van de

klacht buiten het gereguleerde kader viel en/of eerder in de privésfeer lag (buiten de bevoegdheid van de Klachtendienst van Kind en Gezin). Voor onontvankelijke klachten werd er geen onderzoek gestart, maar de persoon die de klacht indiende werd wel zo goed mogelijk geholpen met informatie of advies. Eventueel werden de opmerkingen genoteerd als nuttige informatie voor Kind en Gezin, zodat de instelling er rekening mee kan houden bij haar beleidsvoorbereidende werkzaamheden.

Ontvankelijke klachten over kinderopvang

De Klachtendienst noteerde in 2007 694 ontvankelijke klachten over kinderopvang. Het ging om 251 klachten over erkende of gesubsidieerde kinderopvangvoorzieningen, zoals een kinderdagverblijf, een dienst voor onthaalouders of een daarbij aangesloten onthaalouder. Verder hadden 443 klachten betrekking op de zelfstandige sector: 212 klachten gingen over een mini-crèche, 128 klachten over een zelfstandige onthaalouder, 66 klachten over een zelfstandig kinderdagverblijf en 37 klachten over enkel gemelde of niet-gemelde kinderopvang. Het percentage klachten over de zelfstandige opvangvoorzieningen bleef ongeveer even groot als vorig jaar, terwijl het percentage klachten over de gesubsidieerde opvang met ongeveer 10% daalde.

Aantal ontvankelijke klachten over kinderopvang		
	2006	2007
Over een erkende (en gesubsidieerde) voorziening	279	251
Over een voorziening met attest van toezicht	407	406
Over een enkel gemelde of niet-gemelde voorziening	50	37
Totaal	629	694

40. Aantal ontvankelijke klachten over kinderopvang

Voorwerp van de klachten over een kinderopvangvoorziening

Wanneer we de inhoud van de klachten nader bekijken, kunnen we verschillende thema's onderscheiden.

- In 25,6% van de klachtendossiers werd het thema veiligheid van de kinderen aangebracht. Het gaat hierbij om dynamische en statische veiligheid zoals bijvoorbeeld kinderen die alleen werden gelaten of waarbij het toezicht ernstige lacunes vertoonde, ongevallen die volgens de persoon die de klacht indiende te vermijden waren, kinderen die andere kinderen een letsel toebrachten of onveilige accommodatie.
- In ongeveer evenveel dossiers, 25,3%, ging de klacht over het pedagogisch functioneren van de opvang. Dit waren klachten over de wijze waarop er wordt omgegaan met een huilend kind, het onaangepast straffen van kinderen, het te kleine of niet-aangepaste pedagogisch aanbod, enz.
- Op de derde plaats, met 22,4% van de dossiers, staan klachten over de hygiëne en/of de verzorging van de kinderen, zoals bijvoorbeeld het onderhoud van de lokalen, de hygiëne bij de bereiding of bewaring van de voeding, het verluieren, het gebruik van de vuilnisbakjes voor de luiers of een onhygiënisch aspect zoals de aanwezigheid van dieren in de opvang.

- In 22,0% van de klachtendossiers was men ontevreden over de communicatiestijl in de opvang, onvriendelijk of onheus gedrag. Dit thema kwam vaak samen met een ander thema voor.
- Een volgende belangrijke categorie, goed voor 16,5%, betreft klachten over het aantal aanwezige personeelsleden naar verhouding van het aantal aanwezige kinderen.
- Op de zesde plaats komen de klachten over de inschrijving of de wijze waarop de opvang wordt stopgezet. Dit thema kwam voor in 13,1% van de behandelde dossiers. Een groot deel van deze klachten ging over voorzieningen in de erkende opvangsector.
- Andere klachten gaan over het onvoldoende informatie geven, de voeding, het huishoudelijk reglement, de accommodatie, de bedragen die moeten worden betaald, enz.

Hoofdstuk 3. Vernieuwing Vlaamse kinderopvang

1. Situering

Eind 2005 werd een eerste versie van een conceptueel kader voor een nieuwe organisatie van de Vlaamse kinderopvang voorgesteld. In 2006 werden de ideeën van deze concepttekst verder ontwikkeld met vertegenwoordigers van de opvangsector en van de gebruikers. Dit leidde tot een aangepaste basistekst, waarin onder meer de doelstellingen van de vernieuwing duidelijk werden afgelijnd. De doelstellingen die de Vlaamse minister van Welzijn, Volksgezondheid en Gezin met de vernieuwing van de kinderopvang wil bereiken, zijn de volgende:

- Alle gezinnen met kinderen kunnen terecht in een doorzichtig georganiseerde, toegankelijke en betaalbare kinderopvang.
- Elk kind kan rekenen op een kwaliteitsvolle kinderopvang.
- Het opvangaanbod voorziet in de lokale en regionale opvangbehoefte.
- Kinderopvang realiseert naast zijn economische en pedagogische functie ook expliciet zijn sociale functie, met bijzondere aandacht voor een gecoördineerd en transparant opnamebeleid dat de toegankelijkheid verbetert.

De kern van de vernieuwing is:

- Het lokaal en/of regionaal samenwerken van opvangvoorzieningen aan opvang die voor alle gezinnen toegankelijk is en die de drie maatschappelijke functies van de opvang waarmaakt (Centra voor Kinderopvang).
- Het ontwikkelen van een eenvormig vergunningskader.

2. Centra voor Kinderopvang

In het najaar van 2006 werden de voorbereidingen getroffen voor het opstarten van een aantal proefprojecten die de krijtlijnen van het conceptueel kader in de praktijk zullen trachten te vertalen. In zo'n proefproject werken opvangvoorzieningen samen aan een lokaal en/of regionaal sociaal-pedagogisch opvangproject om de kinderopvang nog beter af te stemmen op de lokale opvangbehoeften. Door het ontwikkelen en toepassen van een gericht en gecoördineerd opnamebeleid en door het uitwerken van een coördinatiesysteem voor opvangvragen, proberen de proefprojecten de economische, pedagogische en sociale functie van de kinderopvang gelijkwaardig te realiseren.

De oproep om zich kandidaat te stellen als proefproject CKO werd gelanceerd in december 2006. Dit resulteerde eind februari 2007 in 55 projectkandidaturen. Die werden inhoudelijk beoordeeld door een jury, samengesteld uit deskundigen van Kind en Gezin en vertegenwoordigers van gebruikersorganisaties en van de wetenschappelijke wereld. Elke kandidatuur werd gescoord op een aantal elementen: de verscheidenheid aan opvangvormen binnen het voorgestelde samenwerkingsverband, de samenwerkingsvisie en de intenties en plannen inzake de opdrachten van een Centrum voor Kinderopvang. In mei 2007 werden 16 proefprojecten geselecteerd. In deze groep

zijn zowel landelijke en semistedelijke als stedelijke en grootstedelijke gebieden vertegenwoordigd. Het gaat zowel om proefprojecten die al een ruimere voorgeschiedenis van samenwerking hebben als om proefprojecten waarin men voor het eerst samenwerkt.

Met een formele startdag begin juni 2007 gingen de proefprojecten, onder opvolging en begeleiding van drie projectbegeleiders van Kind en Gezin, aan de slag. Ter ondersteuning organiseerde Kind en Gezin voor de proefprojecten onder meer, in samenwerking met het VCOK, een vormingsreeks over het versterken van de sociale functie van de kinderopvang (zie hoofdstuk 2: bevorderen van de kwaliteit).

De evoluties in de proefprojecten worden vastgelegd in voortgangsrapporten. Een eerste globaal voortgangsrapport over de periode mei - oktober 2007 werd opgemaakt en is beschikbaar op de website van Kind en Gezin. De voortgangsrapporten en de toetsing van de gegroeide praktijken aan het vooropgestelde CKO-concept moeten eind 2008 leiden tot een verbreed inzicht in óf, hóé en onder welke voorwaarden dit samenwerkingsconcept ruimer in de Vlaamse kinderopvang kan worden geïmplementeerd met het oog op een kwaliteitsvolle, toegankelijke kinderopvang die voor elk kind zo veel mogelijk kansen kan creëren.

3. Vergunningsplicht

Naast het CKO-concept en de proefprojecten is ook het ontwikkelen van een eenvormig vergunningskader in de kinderopvang een essentieel element van het vernieuwingsconcept. Het basisidee hierbij is dat ieder gezin dat van de Vlaamse kinderopvang gebruikmaakt, recht heeft op de zekerheid dat de opvang veilig en verantwoord is. Daarom zal elke formele Vlaamse opvangvoorziening aan dezelfde, duidelijke en onbetwistbare basisvereisten moeten voldoen. Louter gemelde opvang zou dan niet meer mogelijk zijn. In 2007 werd daartoe binnen Kind en Gezin het nodige voorbereidende werk verricht. Dat werk zal vanaf 2008 in overleg met de sector verder tot ontwikkeling worden gebracht.

4. Platform Vernieuwing Kinderopvang

Om de ontwikkelingen inzake het CKO-concept en de vergunningsvoorwaarden van nabij te kunnen opvolgen en bespreken, richtte Kind en Gezin het Platform Vernieuwing Kinderopvang op: een forum van deskundigen uit de opvangsector, uit gebruikersorganisaties, uit de wetenschappelijke wereld en van Kind en Gezin. Bij de samenstelling van het Platform Vernieuwing Kinderopvang werd gestreefd naar een weerspiegeling van de diversiteit in de opvangsector en naar de aanwezigheid van experts inzake verschillende aspecten van de kinderopvang in Vlaanderen. De startbijeenkomst vond plaats in oktober 2007. Het Platform Vernieuwing Kinderopvang heeft tot doel de ruime opvangsector te betrekken bij de ontwikkelingen in het kader van de vernieuwing. Het adviseert Kind en Gezin over de te volgen richting en ondersteunt het agentschap bij de beleidsmatige vertaling van wat blijkt uit ontwikkelingen inzake de vernieuwing.

Hoofdstuk 4. Actieplan flexibele en occasionele kinderopvang

Midden 2006 keurde de Vlaamse Regering een actieplan voor flexibele en occasionele kinderopvang goed, waarvoor ruim 18 miljoen euro werd vrijgemaakt. Het actieplan behelst een aantal maatregelen voor de verschillende kinderopvangsectoren en werd in het voorjaar van 2007 inhoudelijk uitgewerkt en in een regelgeving gegoten.

In mei 2007 werd het actieplan officieel gelanceerd. De hele sector werd schriftelijk geïnformeerd over het doel van het actieplan en over de acties die voor elke voorziening van belang waren. Ook het Lokaal Overleg Kinderopvang van elke gemeente werd geïnformeerd. Aan het professionele luik van de website van Kind en Gezin werd een hoofdstuk toegevoegd waarin de voorzieningen alle informatie kunnen vinden over de verschillende acties, de voorwaarden om in aanmerking te komen voor de acties en de manier waarop men zich ervoor kandidaat kon stellen.

De voorzieningen kregen tot eind juni 2007 de tijd om aanvragen in te dienen⁸. Voor het geheel van de verschillende acties ontving Kind en Gezin meer dan 600 aanvragen. Tussen juli en oktober werden deze aanvragen beoordeeld en per actie tegen elkaar afgewogen volgens de uitgewerkte beslissingsregels en beoordelingscriteria. De erkennings- en toestemmingsbeslissingen werden gefaseerd genomen. Eind juli werden de eerste erkende ondernemingen erkend, eind september de eerste gemandateerde voorzieningen en lokale diensten voor buurtgerichte opvang. In oktober en november werd beslist over de toestemming van de urenpakketten, ploegplaatsen en plaatsen voor occasionele opvang aan kinderdagverblijven en initiatieven voor buitenschoolse opvang.

Overzicht van de stand van zaken per actie eind december 2007:

Actie erkende onderneming dienstencheques kinderopvang

Organisaties die (minstens gedeeltelijk) kinderopvang aanbieden, kunnen door Kind en Gezin erkend worden om kinderen aan huis op te vangen. De ouders betalen de erkende onderneming hiervoor via dienstencheques die ze aankopen bij het uitgiftebedrijf. De dienstencheques kunnen alleen aangekocht worden door alleenstaande ouders met minstens één kind onder de vier jaar. Het aantal erkenningen is niet beperkt: elke onderneming die aan alle voorwaarden voldoet, kan door Kind en Gezin erkend worden als onderneming binnen het Vlaamse systeem voor kinderopvang met dienstencheques. In 2007 stelde de Vlaamse minister van Sociale Economie het uitgiftebedrijf Accor aan om de dienstencheques te drukken en te verzenden. In juli werden de eerste erkende ondernemingen erkend door Kind en Gezin. Eind 2007 waren er 45 organisaties erkend als erkende onderneming. In de praktijk was er echter nog geen dienstencheque gebruikt, onder meer omdat het voor erkende ondernemingen moeilijk is om personeel aan te werven louter en alleen voor de opvang aan huis.

⁸ De aanvragen tot financiële ondersteuning voor mini-crèches en zelfstandige kinderdagverblijven waren - net als de aanvragen tot erkenning als erkende onderneming - niet gebonden aan een uiterste indiendatum.

Actie gemandateerde voorziening

Een erkend kinderdagverblijf, een initiatief voor buitenschoolse opvang of een dienst voor onthaalouders kan erkend worden als gemandateerde voorziening. Een gemandateerde voorziening werkt binnen een afgebakend gebied als coördinatie- en informatiepunt inzake flexibele en occasionele opvang, sluit een samenwerkingsovereenkomst met de erkende onderneming(en) voor kinderopvang met dienstencheques die actief is (zijn) in dat gebied, maakt afspraken met ouders die een beroep doen op kinderopvang met dienstencheques en heeft, door de toekenning van extra middelen en doelgroepwerknemers, een eigen aanbod van flexibele en occasionele opvang.

Niet iedereen kan erkend worden als gemandateerde voorziening. Het aantal erkenningen is beperkt en verbonden aan een welbepaald werkingsgebied. Per afgebakend gebied kan er maar één vestiging gemandateerd worden. Hoewel er in het Vlaamse Gewest⁹ 111 erkenningen te verlenen waren, kwamen er in de eerste ronde maar 103 ontvankelijke aanvragen binnen, waarvan er uiteindelijk 58 konden worden goedgekeurd. Eind november werd een nieuwe oproep gelanceerd, aangezien er nog 53 zorggebieden zonder gemandateerde voorziening zijn. Dat er al 58 voorzieningen erkend zijn, betekent niet dat ze allemaal al volledig operationeel zijn. Sommige voorzieningen hadden immers aangegeven dat ze pas in 2008 zouden starten. Daarnaast verloopt ook de start van sommige opdrachten moeizamer dan verwacht.

Actie flexibele opvang in mini-crèches en zelfstandige kinderdagverblijven

Mini-crèches en bepaalde zelfstandige kinderdagverblijven die voldoen aan bepaalde voorwaarden, kunnen een financiële ondersteuning aanvragen voor het aanbieden van een flexibel opvangaanbod dat minstens 440 uur per jaar extra opvang bedraagt op uren vóór 6.30 uur of na 18.30 uur, op weekenddagen of boven op de 220 openingsdagen. De toekenning van de financiële ondersteuning is maar mogelijk binnen de perken van de begroting, dus als er voldoende financiële middelen zijn. Eind 2007 waren er 145 aanvragen ingediend voor het verkrijgen van de financiële ondersteuning voor flexibele opvang. Daarvan werden 70 aanvragen goedgekeurd. In totaal werd er een ondersteuning gegeven voor 1323 plaatsen.

Actie flexibele opvang bij onthaalouders aangesloten bij een dienst

Omdat Kind en Gezin geen zicht had op de omvang van het flexibele opvangaanbod bij onthaalouders, werd beslist om deze actie in 2007 nog niet volledig uit te werken. Wel werd gestart met een registratie van de door onthaalouders geleverde flexibele prestaties. Op basis van deze gegevens werkte de sector in december een voorstel uit dat rekening hield met de beschikbare budgettaire ruimte. Dat voorstel werd eind december voorgelegd aan de minister met de bedoeling om het in het voorjaar van 2008 regelgevend te vertalen.

⁹ Deze actie is niet bedoeld voor voorzieningen in het Brusselse Hoofdstedelijke Gewest.

Actie flexibele urenpakketten in erkende kinderdagverblijven en initiatieven voor buitenschoolse opvang

Erkende kinderdagverblijven en initiatieven voor buitenschoolse opvang kunnen de toestemming krijgen om urenpakketten te besteden aan flexibele kinderopvang. De toestemming wordt gegeven voor een aanbod op een vestigingsplaats. Flexibele kinderopvang is de opvang van niet-schoolgaande kinderen (voor erkende kinderdagverblijven) en de opvang van schoolgaande kinderen (voor IBO's) buiten de openingstijden van het basisaanbod: gedurende minstens 30 minuten voor 7 uur of gedurende minstens 30 minuten na 18 uur of op de dagen boven op het minimumaantal openingsdagen voor het basisaanbod. Een urenpakket is een gesubsidieerd pakket van 100 extra personeelsuren, waarmee 75 opvanguren buiten de openingstijden van het basisaanbod moeten worden gepresteerd. Het aantal toe te kennen urenpakketten voor flexibele opvang is beperkt. In zowat elk arrondissement werden er veel meer urenpakketten aangevraagd dan er beschikbaar waren. In totaal werden er 396 urenpakketten toegewezen aan kinderdagverblijven en 185 aan initiatieven voor buitenschoolse opvang.

Actie ploegplaatsen voor erkende kinderdagverblijven

Erkende kinderdagverblijven kunnen ploegplaatsen toegekend krijgen om kinderen flexibel op te vangen. Deze ploegplaatsen moeten net als gewone plaatsen minstens gedurende 11 aaneensluitende uren beschikbaar zijn en worden ten dele georganiseerd op 'verschoven' openingsuren, hetzij 's morgens, hetzij 's avonds. Ze liggen voor een deel buiten de opvanguren van het basisaanbod, maar lopen ook door tot of beginnen in de gewone dagopvanguren. Ploegplaatsen worden ingezet voor de opvang van kinderen van wie de ouders op atypische uren moeten werken. Het aantal toe te kennen ploegplaatsen voor flexibele opvang is beperkt. Er kwamen echter maar twee aanvragen voor ploegplaatsen binnen, zodat er maar tien ploegplaatsen gerealiseerd zullen worden.

Actie occasionele opvang in kinderdagverblijven en initiatieven voor buitenschoolse opvang

Erkende kinderdagverblijven en initiatieven voor buitenschoolse opvang kunnen de toestemming krijgen voor bijkomende plaatsen om kinderen occasioneel op te vangen. Occasionele kinderopvang is opvang om een van de volgende redenen: de ouder werkt niet en start met een opleiding, de ouder werkt niet en vindt plots werk, de ouder heeft een sollicitatiegesprek, er is een acute crisis in het gezin, het gezin heeft behoefte aan een korte draaglastvermindering, het is om sociale en/of pedagogische redenen noodzakelijk dat het kind overdag buiten het gezin wordt opgevangen. Deze plaatsen zijn niet bedoeld om kinderen structureel op te vangen. De duur van de occasionele opvang is per kind beperkt tot maximaal zes maanden. Voor kinderdagverblijven konden zowat alle beschikbare plaatsen voor occasionele opvang in de eerste ronde toegekend worden (149 plaatsen). Voor initiatieven voor buitenschoolse opvang konden in de eerste ronde maar 195 plaatsen worden toegekend. In 2008 zal een tweede ronde georganiseerd worden om de resterende 81 plaatsen toe te kennen.

Actie lokale diensten voor buurtgerichte kinderopvang

Een erkend kinderdagverblijf, een initiatief voor buitenschoolse kinderopvang (IBO) of een buurt- en nabijheidsdienst (BND)-project van Kind en Gezin kan de toestemming krijgen om een lokale dienst voor buurtgerichte kinderopvang te organiseren. Zo'n lokale dienst realiseert een toegankelijke kinderopvang die laagdrempelig is en respect heeft voor diversiteit. De dienst heeft een specifieke werking die het gebruik van kinderopvang door kwetsbare gezinnen bevordert. In die specifieke werking staan een buurtgerichte inbedding en de participatie van de doelgroep centraal. Een lokale dienst werft ook doelgroepwerknemers aan die mee instaan voor de begeleiding van de kinderen en biedt hen gelijkwaardige kansen in de organisatie. Deze actie is prioritair bedoeld voor de centrumsteden. In 2007 werden er 12 lokale diensten buurtgerichte kinderopvang georganiseerd met in totaal 121 plaatsen. Een deel van de middelen werd vrijgehouden voor een aantal centrumsteden waaraan nog geen lokale dienst toegekend kon worden. In 2008 zullen de resterende 91 plaatsen worden toegekend. Daarnaast worden de projecten kinderopvang van de buurt- en nabijheidsdiensten vanaf 2008 omgezet in lokale diensten buurtgerichte kinderopvang.

In het kader van het actieplan flexibele en occasionele opvang werden door de acties ploegplaatsen en occasionele plaatsen in 2007 in totaal 343 bijkomende plaatsen gerealiseerd in erkende kinderdagverblijven en initiatieven voor buitenschoolse opvang.

Opvangplaatsen		
	Regulier opvangaanbod	Ploegplaatsen en occasionele plaatsen
<i>Erkend (en gesubsidieerd) door Kind en Gezin</i>		
Kinderdagverblijven	15 438	159 (*)
Diensten voor onthaalouders (1)	30 713	
Buitenschoolse opvang in aparte lokalen van kinderdagverblijven	1 057	
Initiatieven voor buitenschoolse opvang	25 804	195 (**)
Totaal erkend (en gesubsidieerd) door Kind en Gezin	73 012	
<i>Met attest van toezicht van Kind en Gezin</i>		
Mini-crèches	15 959	
Zelfstandige kinderdagverblijven	8 178	
Zelfstandige onthaalouders (1)	7 068	
Totaal met attest van toezicht van Kind en Gezin	31 205	
Algemeen totaal	104 217	

41. Aantal plaatsen in erkende (en gesubsidieerde) opvangvoorzieningen en in opvangvoorzieningen met attest van toezicht en aantal bijkomende plaatsen gerealiseerd in het kader van het actieplan flexibele en occasionele opvang

(*) 10 ploegplaatsen en 149 occasionele plaatsen

(**) 195 occasionele plaatsen

Hoofdstuk 5. Andere accenten in de werking

1. Rondetafeloverleg zelfstandig ondernemen in de kinderopvang

De laatste jaren is het aantal opvangvoorzieningen met een attest van toezicht sterk gestegen. Daardoor zijn ook enkele problemen van de zelfstandige sector prominenter zichtbaar geworden. De voornaamste ervan zijn de fiscale vrijstelling op financiële tegemoetkomingen in de kinderopvang, het sociaal statuut, de (schijn)zelfstandigheid, de plaats van de zelfstandigen in het kinderopvanglandschap en de financiële leefbaarheid van de mini-crèches.

De oplossingen voor deze problemen vragen input en inzet van meerdere actoren die zich in het veld van de zelfstandige kinderopvang bevinden en van andere overheidsdiensten (bijvoorbeeld de FOD Financiën), meer bepaald op het vlak van het ondernemerschap. Daarom organiseerde Kind en Gezin in 2007 een eerste rondetafeloverleg met vertegenwoordigers van de zelfstandige sector, waarbij de problemen geïnventariseerd werden. In 2008 zal dit rondetafeloverleg een vervolg krijgen om de acties voor oplossingen op gang te trekken.

2. Eindevaluatie experiment samenwerkende onthaalouders

Kind en Gezin ging in augustus 2002 van start met een experiment waarbij samenwerking 'onder hetzelfde dak' tussen twee onthaalouders aangesloten bij een dienst voor onthaalouders mogelijk werd. De experimentele fase is op 31 december 2007 beëindigd.

Een algemene vaststelling na vijf jaar is dat de samenwerkingsvorm veel gebruikt wordt, in zeer diverse vormen. Ook ouders vragen naar samenwerkende onthaalouders. Voordelen van deze samenwerkingsverbanden zijn dat het isolement van onthaalouders doorbroken wordt, dat onthaalouders ervaringen kunnen uitwisselen, dat ze een eigen statuut en verzekering hebben en dat andere en meer opvangvragen mogelijk zijn (voornamelijk deeltijdse en buitenschoolse opvang). Mogelijke valkuilen kunnen zijn dat er schijnsamenwerkingsverbanden kunnen ontstaan, dat er soms onenigheid kan rijzen, dat samenwerkingsverbanden administratief gezien meer werk met zich meebrengen en dat er mogelijke gevaren zijn in verband met het fiscaal statuut (de belastingvrije kostenvergoeding) en het sociaal statuut (het gevaar van 'gezag' vanwege de dienst ten aanzien van de onthaalouders).

Met de nodige aandacht voor deze valkuilen zal deze samenwerkingsvorm in 2008 structureel in de regelgeving ingebed worden.

3. Eindevaluatie experiment buurt- en nabijheidsdiensten

In 2004 werd het experiment buurt- en nabijheidsdiensten (BND's) kinderopvang opgestart. Dit experiment werd in 2007 geëvalueerd op basis van de werkingsverslagen van de BND-projecten en de registratiegegevens over de bezetting en de bereikte doelgroep. De projecten registreerden hiervoor informatie over elk kind dat werd opgevangen volgens vijf rubrieken: gezinssamenstelling, gezinsinkomen of vervangingsinkomen, intensiteit van het gebruik van opvang, origine van de moeder, taal van de ouders en reden van de opvangvraag.

Het experiment werd positief geëvalueerd. In het algemeen realiseren de BND-projecten een laagdrempelige en kwaliteitsvolle kinderopvang, waarbij ze erin slagen hun doelgroep te bereiken. Binnen het Equal-project ECCE AMA werd geïnvesteerd in het vormgeven van een ouderbeleid, een kindbeleid, een buurtbeleid en een personeelsbeleid binnen kinderopvanginitiatieven die de sociale functie ten volle opnemen. Eind 2007 werd ook de regelgeving lokale diensten buurtgerichte kinderopvang voorbereid, die de structurele integratie van de BND-projecten in het kinderopvanglandschap zal regelen. Deze regelgeving zal vanaf 2008 van kracht zijn. Het eindevaluatierapport staat op de website van Kind en Gezin.

4. OESO Starting Strong Network for Early Childhood Education and Care

Kind en Gezin is in 2007 en 2008 de gastheer van het 'OESO Starting Strong Network for Early Childhood Education and Care'. Het werkprogramma van dit netwerk is vrij omvangrijk:

- het updaten van de landenprofielen van de deelnemende landen, voornamelijk het deel over beleidsontwikkelingen;
- het jaarlijks organiseren van een vergadering voor de nationale afgevaardigden van de OESO-landen die deelnemen aan het netwerk;
- het centraliseren van nieuw onderzoek op het vlak van kinderopvangbeleid en het detecteren van domeinen waarin verder onderzoek belangrijk is;
- het identificeren van de gegevens die noodzakelijk zijn in het domein van ECEC;
- het organiseren van workshops over bepaalde beleidsthema's en het verlenen van bijstand aan de landen in het verspreiden van good practices.

In 2007 werden in dit kader twee workshops georganiseerd. Een eerste in juni met als thema 'Policy on diversity and social inclusion in Early Childhood Education and Care' en een tweede in november met als thema 'Beyond regulations: Effective quality initiatives in Early Childhood Education and Care'. Op beide workshops waren deelnemers aanwezig van zo'n 16 OESO-landen. Om de gegevensuitwisseling over Early Childhood Education and Care tussen de verschillende OESO-landen te faciliteren, werd ook een website ontwikkeld (www.startingstrong.net). Deze website is in continue ontwikkeling en wordt aangevuld met informatie die relevant kan zijn voor beleidsmakers uit de verschillende landen.

5. Tips voor opvang door ouders

Familie en vrienden helpen elkaar geregeld om de kinderen op te vangen. Afspraken hieromtrent groeien vaak spontaan. In 2007 is de website van Kind en Gezin uitgebreid met het nieuwe hoofdstuk 'Tips voor opvang door ouders'. Deze tips kunnen helpen om deze opvang vlot te laten verlopen. Men vindt er onder meer:

- Creatieve ideeën over hoe men samen de kinderen kan opvangen
- Nuttige tips op het vlak van veiligheid en gezondheid
- Voorbeelden van spelletjes aangepast aan de leeftijd van de kinderen
- Tips voor hoe men met de kinderen kan omgaan en onderling kan overleggen
- Ideeën voor de ruimtes, de inrichting, het speelgoed
- Informatie over verzekeringen en eventuele verplichtingen
- Bijzonderheden waarop men kan letten als men veel kinderen opvangt

6. Kinderopvang op de website van Kind en Gezin

Kind en Gezin streeft er voortdurend naar om zijn website actueel te houden en te verbeteren. Er is zowel een luik voor ouders als een luik voor professionals. Zowat alle formulieren voor de opvangsector zijn nu online te vinden.

In 2007 werd aan gebruikers van het professionele luik van de website van Kind en Gezin een enquête voorgelegd om hun mening te geven over deze website. Het doel van deze enquête was om zicht te krijgen op de gebruiksvriendelijkheid van de website, wat gebruikers er goed en minder goed aan vinden en wat gebruikers denken over enkele ideeën van Kind en Gezin voor wijzigingen in de website. De vragenlijst werd via e-mail doorgestuurd naar een steekproef van professionelen uit de kinderopvang, opleidingsorganisaties, partners van Kind en Gezin, het kabinet van de Vlaamse minister van Welzijn, Volksgezondheid en Gezin, het Lokaal Overleg Kinderopvang en de medewerkers van de afdeling Kinderopvang van Kind en Gezin. In totaal werden er 73 enquêtes verwerkt.

Volgens deze gebruikers zijn de sterke punten van de website de indeling van de informatie volgens de verschillende doelgroepen, de hoeveelheid informatie over het hele professionele luik, de uiteenlopende thema's, nieuws en evenementen en de duidelijkheid van de taal. Over het gebruiksgemak om informatie te vinden op de website, de aangeboden zoekfunctie en de manier waarop de informatie is ingedeeld, zijn de meningen verdeeld.

Op basis van deze resultaten zal Kind en Gezin zijn website verder verbeteren, zodat die nog beter aansluit bij de behoeften van de gebruikers.

BIJLAGE: REGELGEVING

In deze bijlage wordt het regelgevende kader beschreven (toestand februari 2008). Eerst wordt de specifieke regelgeving overlopen die alleen voor de kinderopvang geldt. In een tweede punt wordt ingegaan op de meer algemene regelgeving die ook voor de kinderopvangvoorzieningen van belang is.

1. Specifieke regelgeving

Kinderrechten

Het Internationaal Verdrag inzake de Rechten van het Kind van 20 november 1989 omvat alle fundamentele rechten van kinderen. Volgens dit verdrag zijn kinderen volwaardige burgers en hebben ze zowel recht op bescherming als recht op inspraak. Het verdrag vormt het referentiekader voor elke voorziening voor kinderen, dus ook voor de kinderopvang. Dit betekent dat elke regelgeving de basisrechten van kinderen moet respecteren.

Oprichtingsdecreet van Kind en Gezin en Inspectie

Het decreet van 30 april 2004 (BS 7 juni 2004), gewijzigd bij de decreten van 2 juni 2006 (BS 24 augustus 2006) en 22 december 2006 (BS 6 maart 2007), richt het intern verzelfstandigd agentschap met rechtspersoonlijkheid Kind en Gezin op, bepaalt de taken, bevoegdheden en middelen, alsook de organisatie en het beheer van het agentschap.

Inspectie behoort tot een autonoom agentschap, het intern verzelfstandigd agentschap zonder rechtspersoonlijkheid Inspectie Welzijn, Volksgezondheid en Gezin, en wordt geregeld bij het besluit van de Vlaamse Regering van 26 maart 2004 (BS 6 mei 2004), gewijzigd bij het besluit van 3 juni 2005 (BS 22 september 2005).

Het besluit van de Vlaamse Regering van 31 maart 2006 (BS 31 mei 2006) betreffende het Departement Welzijn, Volksgezondheid en Gezin, regelt de inwerkingtreding van de regelgeving tot oprichting van agentschappen in het beleidsdomein Welzijn, Volksgezondheid en Gezin en de wijziging van regelgeving met betrekking tot dat beleidsdomein. Het decreet van 30 april 2004 treedt, behalve voor VIPA, in werking op 1 april 2006. Het besluit van de Vlaamse Regering van 26 maart 2004 treedt eveneens in werking op 1 april 2006.

Het besluit van 16 mei 2006 van de administrateur-generaal (BS 31 mei 2006) regelt de delegatie van sommige bevoegdheden aan de afdelingshoofden en andere personeelsleden van Kind en Gezin.

Het besluit van de Vlaamse Regering van 2 maart 2007 (BS 28 juni 2007) regelt de werking van het intern verzelfstandigd agentschap met rechtspersoonlijkheid Kind en Gezin.

Het ministerieel besluit van 5 maart 2007 (BS 23 maart 2007) regelt de toekenning van een aanvullende delegatie aan het hoofd van het intern verzelfstandigd agentschap met rechtspersoonlijkheid Kind en Gezin.

Regelgeving per opvangvorm

Hierna wordt per type van voorziening de van kracht zijnde regelgeving opgegeven.

Mini-crèches, zelfstandige kinderdagverblijven en zelfstandige onthaalouders

Het oprichtingsdecreet van Kind en Gezin van 30 april 2004 (BS 7 juni 2004), meer specifiek artikel 14, legt de meldingsplicht en de voornaamste gevolgen ervan vast.

Het besluit van de Vlaamse Regering van 24 juni 1997 (BS 9 september 1997), gewijzigd bij de besluiten van 22 november 2002 (BS 31 december 2002) en 2 september 2005 (BS 27 september 2005), regelt de concrete uitvoering van de meldingsplicht, wie vrijgesteld is, wat de consequenties zijn van melding en niet-melding, alsook de mogelijkheid om een attest van toezicht bij Kind en Gezin aan te vragen.

Het ministerieel besluit van 19 februari 2003 (BS 7 maart 2003) regelt de algemene voorwaarden om het attest van toezicht van Kind en Gezin te kunnen verkrijgen.

Het ministerieel besluit van 26 februari 2003 (BS 31 maart 2003) bepaalt de wijze waarop het attest van toezicht wordt toegekend, verlengd of ingetrokken.

Het besluit van de Vlaamse Regering van 23 maart 2007 (BS 18 juni 2007) bepaalt dat bepaalde zelfstandige opvangvoorzieningen een financiële ondersteuning kunnen krijgen en legt de voorwaarden vast om daaraan te voldoen.

Het ministerieel besluit van 5 oktober 2007 (BS 26 oktober 2007) regelt het bepalen van de minimale kwaliteitsnorm en van het diploma of getuigschrift opdat een mini-crèche of zelfstandig kinderdagverblijf in aanmerking kan komen voor de financiële ondersteuning.

Het besluit van de Vlaamse Regering van 14 december 2001 (BS 30 januari 2002) bepaalt dat startende onthaalouders een vergoeding kunnen krijgen voor installatiekosten.

Het besluit van de Vlaamse Regering van 14 december 2001 (BS 30 januari 2002), gewijzigd bij het besluit van 28 maart 2003 (BS 11 april 2003), regelt de toekenning van een verzekering voor persoonlijke ongevallen aan onthaalouders.

Het ministerieel besluit van 9 juli 2001 (BS 28 augustus 2001), gewijzigd bij de besluiten van 28 maart 2002 (BS 18 mei 2002) en 13 april 2005 (BS 29 april 2005), legt de voorwaarden vast waaraan de voorzieningen moeten voldoen indien ze in aanmerking willen komen voor een bijkomende vergoeding voor de inclusieve opvang van kinderen met een specifieke zorgbehoefte, alsook de aanvraag- en uitbetalingsprocedure.

Het besluit van de Vlaamse Regering van 1 oktober 2004 (BS 10 november 2004) bepaalt de normen voor de preventie van brand in de mini-crèches.

Het besluit van de Vlaamse Regering van 30 maart 2007 (BS 4 mei 2007) regelt de oprichting van een technische commissie voor de brandveiligheid in de kinderdagverblijven, de initiatieven voor buitenschoolse opvang en de mini-crèches.

Het ministerieel besluit van 21 december 2007 (BS 23 januari 2008) regelt de samenstelling van de technische commissie voor de brandveiligheid in de kinderdagverblijven, de initiatieven voor buitenschoolse opvang en de mini-crèches.

Het besluit van de Vlaamse Regering van 4 mei 2007 (BS 19 juni 2007) regelt het lokaal beleid kinderopvang. Het betreft de rol van het lokaal bestuur, het lokaal beleidsplan kinderopvang en het Lokaal Overleg Kinderopvang.

Kinderdagverblijven en diensten voor onthaalouders

Het besluit van de Vlaamse Regering van 23 februari 2001 (BS 19 april 2001) regelt de erkennings- en subsidiëeringsvoorwaarden voor kinderdagverblijven en diensten voor onthaalouders. Dit besluit werd gewijzigd bij de besluiten van 10 juli 2001 (BS 19 september 2001), 14 december 2001 (BS 24 januari 2002), 1 februari 2002 (BS 9 maart 2002), 13 december 2002 (BS 6 februari 2003), 28 maart 2003 (BS 11 april 2003), 21 november 2003 (BS 19 januari 2004), 26 maart 2004 (BS 6 mei 2004), 20 mei 2005 (BS 1 december 2005), 27 mei 2005 (BS 28 juni 2005), 30 juni 2006 (BS 15 september 2006), 29 september 2006 (BS 7 december 2006) en 30 maart 2007 (BS 19 juni 2007).

Het besluit van de Vlaamse Regering van 10 juli 2001 (BS 10 oktober 2001), gewijzigd bij de besluiten van 26 maart 2004 (BS 6 mei 2004) en 8 september 2006 (BS 30 november 2006), regelt de toekenning van subsidies aan de initiatiefnemers die personeelsleden tewerkstellen in een gewezen DAC-statuut. Ingevolge de regularisatie van DAC-personeelsleden werd de subsidiëring overgenomen door Kind en Gezin.

Het besluit van de Vlaamse Regering van 5 oktober 2001 (BS 9 januari 2002), gewijzigd bij de besluiten van 15 juli 2002 (BS 13 augustus 2002), 13 juni 2003 (BS 24 juli 2003) en 1 oktober 2004 (BS 10 november 2004), legt de normen vast waaraan kinderdagverblijven moeten voldoen ter preventie van brand en ontploffing.

Het besluit van de Vlaamse Regering van 30 maart 2007 (BS 4 mei 2007) regelt de oprichting van een technische commissie voor de brandveiligheid in de kinderdagverblijven, de initiatieven voor buitenschoolse opvang en de mini-crèches.

Het ministerieel besluit van 21 december 2007 (23 januari 2008) regelt de samenstelling van de technische commissie voor de brandveiligheid in de kinderdagverblijven, de initiatieven voor buitenschoolse opvang en de mini-crèches.

Het besluit van de Vlaamse Regering van 14 december 2001 (BS 30 januari 2002) bepaalt dat startende onthaalouders een vergoeding kunnen krijgen voor installatiekosten.

Het ministerieel besluit van 12 juni 2001 (BS 27 juli 2001), gewijzigd bij het besluit van 13 april 2005 (BS 20 april 2005), regelt de vaststelling van de procedure tot het verlenen, verlengen, weigeren of intrekken van een principieel akkoord voor en een erkenning van een voorziening voor kinderdagopvang.

Het ministerieel besluit van 16 mei 2007 (BS 8 juni 2007), gewijzigd bij het besluit van 26 juli 2007 (BS 7 september 2007), bepaalt de forfaitaire subsidiebedragen voor het basisaanbod van kinderdagverblijven en diensten voor onthaalouders.

Het besluit van de Vlaamse Regering van 13 januari 2006 (BS 16 mei 2006) regelt de boekhouding en het financieel verslag voor de voorzieningen in bepaalde sectoren van het beleidsdomein Welzijn, Volksgezondheid en Gezin. Het ministerieel besluit van 17 mei 2006 (BS 15 juni 2006), gewijzigd bij het besluit van 8 januari 2008 (BS 23 januari 2008), voert dit besluit uit voor de kinderdagverblijven, de diensten voor onthaalouders, de initiatieven voor buitenschoolse opvang en de centra voor kinderzorg en gezinsondersteuning.

Het ministerieel besluit van 28 maart 2002 (BS 23 mei 2002), gewijzigd bij het besluit van 18 juni 2003 (BS 4 juli 2003), regelt de wijze waarop de financiële bijdrage van het gezin in de verblijfkosten van de kinderen opgevangen in kinderdagverblijven en diensten voor onthaalouders berekend moet worden.

Het ministerieel besluit van 9 juli 2001 (BS 28 augustus 2001), gewijzigd bij de besluiten van 28 maart 2002 (BS 18 mei 2002) en 13 april 2005 (BS 29 april 2005), legt de voorwaarden vast waaraan de voorzieningen moeten voldoen indien ze in aanmerking willen komen voor een bijkomende vergoeding voor de inclusieve opvang van kinderen met een specifieke zorgbehoefte, alsook de aanvraag- en uitbetalingsprocedure.

Het ministerieel besluit van 30 november 2001 (BS 17 januari 2002), gewijzigd bij de besluiten van 1 april 2003 (BS 7 mei 2003) en 13 april 2005 (BS 20 april 2005), regelt de voorwaarden waaraan onthaalouders moeten voldoen om aanvaard te worden door een dienst voor onthaalouders.

Het ministerieel besluit van 9 juli 2001 (BS 29 augustus 2001), gewijzigd bij de besluiten van 28 maart 2003 (BS 11 april 2003) en 1 december 2003 (BS 16 december 2003), legt de kostenvergoeding vast die de onthaalouders aangesloten bij een dienst ontvangen.

Het ministerieel besluit van 9 juli 2001 (BS 29 augustus 2001), gewijzigd bij de besluiten van 22 september 2006 (BS 12 oktober 2006), 13 juli 2007 (BS 1 augustus 2007) en 26 juli 2007 (BS 7 september 2007), bepaalt de voorwaarden voor het organiseren van buitenschoolse opvang in aparte lokalen van een kinderdagverblijf en legt de subsidiëringsbepalingen vast.

Het ministerieel besluit van 23 juli 2007 (BS 7 augustus 2007) bepaalt uitzonderingen op de kwalificatiebewijzen voor vakantieopvang. Dit besluit trad in werking op 1 juli 2007 en eindigde op 31 augustus 2007.

Het ministerieel besluit van 20 april 2007 (BS 14 mei 2007) regelt de voorwaarden voor het herstel van capaciteit bij een dienst voor onthaalouders.

Onthaalouders die aangesloten zijn bij een dienst voor onthaalouders, hebben sinds 1 april 2003 een eigen sociaalrechtelijk statuut. Dit statuut is juridisch verankerd via de volgende besluiten: de programmawet van 24 december 2002 betreffende het sociaal statuut van onthaalouders aangesloten bij een dienst (BS 31 december 2002), het Koninklijk Besluit van 18 maart 2003 tot aanvulling van het Koninklijk Besluit van 28 november 1969 tot uitvoering van de wet van 27 juni 1969 tot herziening van de besluitwet van 28 december 1944 betreffende de maatschappelijke zekerheid der arbeiders en tot vaststelling van de bijzondere bepalingen betreffende de schadeloosstelling van de arbeidsongevallen en de beroepsziekten ten gunste van de onthaalouders (BS 27 maart 2003), het Koninklijk Besluit van 26 maart 2003 tot uitvoering van artikel 7, §1, derde lid, q, van de besluitwet van 28 december 1944 betreffende de maatschappelijke zekerheid der arbeiders, betreffende de onthaalouders (BS 8 april 2003), het Koninklijk Besluit van 25 april 2004 (BS 18 mei 2004) tot wijziging, wat de onthaalouders betreft, van het Koninklijk Besluit van 3 juli 1996 tot uitvoering van de wet betreffende de verplichte verzekering voor geneeskundige verzorging en uitkeringen, gecoördineerd op 14 juli 1994, het Koninklijk Besluit van 3 juni 2007 (BS 14 juni 2007) tot wijziging van artikel 65 van het Koninklijk Besluit van 25 november 1991 houdende de werkloosheidsreglementering en tot wijziging van artikel 2, §3, van het Koninklijk Besluit van 26 maart 2003 tot uitvoering van artikel 7, §1, derde lid, q, van de besluitwet van 28 december 1944 betreffende de maatschappelijke zekerheid der arbeiders, betreffende de onthaalouders, het ministerieel besluit van 1 april 2003 houdende de vaststelling van het bedrag, toegekend aan de diensten voor onthaalouders, in het kader van de verzekering voor arbeidsongevallen voor aangesloten onthaalouders (BS 7 mei 2003) en het ministerieel besluit van 1 april 2003 tot vastlegging van de modaliteiten betreffende de betaling van de sociale-zekerheidsbijdragen ten behoeve van diensten voor onthaalouders en aangesloten onthaalouders (BS 6 mei 2003), gewijzigd bij het besluit van 1 december 2003 (BS 16 december 2003).

Kinderdagverblijven kunnen onder bepaalde voorwaarden een investeringssubsidie voor gebouwen genieten. Deze mogelijkheid wordt vastgelegd in het decreet van 2 juni 2006 (BS 24 augustus 2006) tot omvorming van het Vlaams Infrastructuurfonds voor Persoonsgebonden Aangelegenheden tot een intern verzelfstandigd agentschap met rechtspersoonlijkheid, en tot wijziging van het decreet van 23

februari 1994 inzake de infrastructuur voor persoonsgebonden aangelegenheden (BS 24 augustus 2006). Het besluit van de Vlaamse Regering van 8 juni 1999 (BS 15 september 1999), gewijzigd bij het besluit van 1 juni 2001 (BS 25 juli 2001), stelt de totale investeringssubsidie en de bouwtechnische normen voor de kinderopvangsector vast. De procedureregels worden vastgelegd in het besluit van de Vlaamse Regering van 8 juni 1999 (BS 10 september 1999), gewijzigd bij het besluit van 23 april 2004 (BS 5 augustus 2004).

Het ministerieel besluit van 9 mei 2007 (BS 29 mei 2007), gewijzigd bij de besluiten van 19 juli 2007 (BS 8 augustus 2007) en 26 juli 2007 (BS 7 september 2007), regelt de voorwaarden tot toestemming en een bijbehorende financiële ondersteuning voor het realiseren van een verruimd aanbod in de vorm van flexibele en/of occasionele opvang in kinderdagverblijven en initiatieven voor buitenschoolse opvang die door Kind en Gezin worden erkend.

Het ministerieel besluit van 22 september 2006 (BS 12 oktober 2006), gewijzigd bij het besluit van 26 juli 2007 (BS 7 september 2007), bepaalt de forfaitaire subsidiebedragen van het aanbod van buurt- en nabijheidsdiensten die vastgelegd zijn door de Raad van Bestuur van Kind en Gezin op basis van het experimentele kader dat goedgekeurd is door Raad van Bestuur van Kind en Gezin op 26 mei 2004.

Het besluit van de Vlaamse Regering van 30 maart 2007 (BS 20 juni 2007), gewijzigd bij de besluiten van 19 juli 2007 (BS 14 augustus 2007) en 26 oktober 2007 (BS 21 november 2007), regelt de voorwaarden voor toestemming en subsidiëring van lokale diensten buurtgerichte kinderopvang.

Het besluit van de Vlaamse Regering van 30 maart 2007 (BS 24 juli 2007), gewijzigd bij het besluit van 19 juli 2007 (BS 14 augustus 2007), regelt de voorwaarden voor erkenning en subsidiëring als gemandateerde voorziening.

Initiatieven voor buitenschoolse opvang

Het oprichtingsdecreet van Kind en Gezin van 30 april 2004 (BS 7 juni 2004), meer specifiek artikel 14, legt de meldingsplicht en de voornaamste gevolgen ervan vast.

Het besluit van de Vlaamse Regering van 24 juni 1997 (BS 9 september 1997), gewijzigd bij de besluiten van 22 november 2002 (BS 31 december 2002) en 2 september 2005 (BS 27 september 2005), regelt de concrete uitvoering van de meldingsplicht, bepaalt wie vrijgesteld is en wat de consequenties zijn van melding en niet-melding.

Het besluit van de Vlaamse Regering van 24 juni 1997 (BS 9 september 1997), gewijzigd bij het besluit van 4 mei 2007 (BS 19 juni 2007), bepaalt de algemene voorwaarden inzake het organiseren van buitenschoolse opvang.

Het besluit van de Vlaamse Regering van 23 februari 2001 (BS 27 april 2001) bepaalt de erkennings- en subsidiëringsvoorwaarden voor initiatieven voor buitenschoolse opvang. Dit besluit werd gewijzigd bij de besluiten van 25 januari 2002 (BS 27 februari 2002), 10 oktober 2003 (BS 14 november 2003), 26 maart 2004 (BS 6 mei 2004) en 29 juni 2007 (BS 31 juli 2007).

Het besluit van de Vlaamse Regering van 4 mei 2007 (BS 19 juni 2007) regelt het lokaal beleid kinderopvang. Het betreft de rol van het lokaal bestuur, het lokaal beleidsplan kinderopvang en het Lokaal Overleg Kinderopvang.

Het ministerieel besluit van 12 juni 2001 (BS 23 augustus 2001), gewijzigd bij het besluit van 13 april 2005 (BS 29 april 2005), regelt de procedure tot het verlenen, verlengen, weigeren of intrekken van een principiële akkoord, een erkenning en subsidiëring van een initiatief voor buitenschoolse opvang.

Het ministerieel besluit van 9 juli 2001 (BS 6 september 2001), gewijzigd bij de besluiten van 18 januari 2002 (BS 19 februari 2002), 14 februari 2006 (BS 3 maart 2006), 22 september 2006 (BS 12 oktober 2006) en 26 juli 2007 (BS 7 september 2007), legt de voorwaarden vast waaraan initiatieven voor buitenschoolse opvang moeten voldoen indien ze in aanmerking willen komen voor subsidiëring door Kind en Gezin.

Het besluit van de Vlaamse Regering van 13 januari 2006 (BS 16 mei 2006) regelt de boekhouding en het financieel verslag voor de voorzieningen in bepaalde sectoren van het beleidsdomein Welzijn, Volksgezondheid en Gezin. Het ministerieel besluit van 17 mei 2006 (BS 15 juni 2006), gewijzigd bij het besluit van 8 januari 2008 (BS 23 januari 2008), voert dit besluit uit voor de kinderdagverblijven, de diensten voor onthaalouders, de initiatieven voor buitenschoolse opvang en de centra voor kinderopvang en gezinsondersteuning.

Het ministerieel besluit van 9 juli 2001 (BS 28 augustus 2001), gewijzigd bij de besluiten van 28 maart 2002 (BS 18 mei 2002) en 13 april 2005 (BS 29 april 2005), legt de voorwaarden vast waaraan de voorzieningen moeten voldoen indien ze in aanmerking willen komen voor een bijkomende vergoeding voor de inclusieve opvang van kinderen met een specifieke zorgbehoefte, alsook de aanvraag- en uitbetalingsprocedure.

Het ministerieel besluit van 9 mei 2007 (BS 29 mei 2007), gewijzigd bij de besluiten van 19 juli 2007 (BS 8 augustus 2007) en 26 juli 2007 (BS 7 september 2007), bepaalt de voorwaarden tot toestemming en een bijbehorende financiële ondersteuning voor het realiseren van een verruimd aanbod in de vorm van flexibele en/of occasionele opvang in kinderdagverblijven en initiatieven voor buitenschoolse opvang die door Kind en Gezin worden erkend.

Het ministerieel besluit van 13 juli 2007 (BS 1 augustus 2007) bepaalt de kwalificatiebewijzen voor begeleiders en leidinggevendenden in initiatieven voor buitenschoolse opvang.

Het ministerieel besluit van 23 juli 2007 (BS 7 augustus 2007) bepaalt de kwalificatiebewijzen voor vakantieopvang. Dit besluit trad in werking op 1 juli 2007 en eindigde op 31 augustus 2007.

Het besluit van de Vlaamse Regering van 24 oktober 2003 (BS 10 december 2003) bepaalt de normen voor de preventie van brand in de erkende initiatieven voor buitenschoolse opvang, gewijzigd bij het besluit van de Vlaamse Regering van 1 oktober 2004 (BS 10 november 2004).

Het besluit van de Vlaamse Regering van 30 maart 2007 (BS 4 mei 2007) regelt de oprichting van een technische commissie voor de brandveiligheid in de kinderdagverblijven, de initiatieven voor buitenschoolse opvang en de mini-crèches.

Het ministerieel besluit van 21 december 2007 (BS 23 januari 2008) regelt de samenstelling van de technische commissie voor de brandveiligheid in de kinderdagverblijven, de initiatieven voor buitenschoolse opvang en de mini-crèches.

Het besluit van de Vlaamse Regering van 30 maart 2007 (BS 20 juni 2007), gewijzigd bij het besluit van 19 juli 2007 (BS 14 augustus 2007), regelt de voorwaarden voor toestemming en subsidiëring van lokale diensten buurtgerichte kinderopvang.

Het besluit van de Vlaamse Regering van 30 maart 2007 (BS 24 juli 2007), gewijzigd bij de besluiten van 19 juli 2007 (BS 14 augustus 2007) en van 26 oktober 2007 (BS 21 november 2007), regelt de voorwaarden voor erkenning en subsidiëring als gemandateerde voorziening.

Regelgeving in verband met kwaliteit

Het decreet van 17 oktober 2003 (BS 10 november 2003) betreffende de kwaliteit van de gezondheids- en welzijnsvoorzieningen bepaalt de verschillende elementen die de kwaliteitszorg in een welzijnsvoorziening gestalte (kunnen) geven. Het decreet legt ook de verplichtingen van een erkende voorziening vast op het vlak van het kwaliteitsbeleid. Dit beleid moet in elke sector geïmplementeerd worden via een aangepaste regelgeving. Drie ministeriële besluiten van 12 juni 2001 leggen voor respectievelijk de kinderdagverblijven (BS 25 augustus 2001), de diensten voor onthaalouders (BS 27 juli 2001) en de initiatieven voor buitenschoolse opvang (BS 28 augustus 2001), gewijzigd bij de besluiten van 13 april 2005 (BS 29 april 2005), de bepalingen vast aangaande kwaliteitsbeleid, -planning, -systeem en -handboek.

2. Andere regelgeving met impact op kinderopvang

Basisopleiding levensreddend handelen

Het ministerieel besluit van 12 februari 2007 (BS 2 maart 2007) regelt de financiële tegemoetkoming voor kinderopvangvoorzieningen die een basisopleiding levensreddend handelen volgen.

Dienstencheques

Het decreet van 7 mei 2004 (BS 18 augustus 2004), gewijzigd bij het decreet van 22 december 2006 (BS 6 februari 2007), regelt de toekenning van dienstencheques voor kinderopvang. Het besluit van de Vlaamse Regering van 16 mei 2007 (BS 5 juli 2007), gewijzigd bij het besluit van 19 juli 2007 (BS 14 augustus 2007), regelt de dienstencheques voor kinderopvang in Vlaanderen.

Legionella

Het besluit van de Vlaamse Regering van 9 februari 2007 (BS 4 mei 2007) regelt de preventie van de veteranenziekte op publiek toegankelijke plaatsen.

Sociaal statuut

Regelgeving in verband met het sociaal statuut is een federale materie. Kinderverzorgsters in dienst bij een kinderdagverblijf hebben een bediendestatuut en vallen onder de Arbeidswet van 16 maart 1971. Onthaalouders die aangesloten zijn bij een dienst voor onthaalouders, hebben sinds 1 april 2003 een eigen sociaal statuut als 'fictieve werknemer'. Voor elk opgevangen kind ontvangen zij een kostenvergoeding, en zij zijn verzekerd tegen ziekte, arbeidsongeschiktheid, beroepsziekten en arbeidsongevallen, hebben recht op kinderbijslag en kunnen een eigen pensioen opbouwen. Bovendien is er een vergoeding ingeval kinderen afwezig zijn buiten de wil van de onthaalouder. Zelfstandige onthaalouders en uitbaters van een mini-crèche of zelfstandig kinderdagverblijf zijn onderworpen aan het statuut van de zelfstandigen.

Fiscaal statuut

Ook regelgeving in verband met het fiscaal statuut is een federale materie. Vooral de aftrek van kosten voor kinderopvang is van belang voor de sector kinderopvang.

Aftrek kinderopvangkosten voor de ouders

Het Wetboek van de Inkomstenbelastingen 1992 (artikel 104, 7° en artikel 113, § 1) houdende diverse bepalingen, gewijzigd bij de wet van 6 juli 2004 (BS 5 augustus 2004) en de wet van 27 december 2005 (BS 30 december 2005), regelt de fiscale aftrek van kinderopvangkosten. Belastingplichtigen kunnen de kosten voor kinderopvang betaald aan welbepaalde inrichtingen of personen (onder meer de opvangvoorzieningen met een attest van toezicht of een erkenning door Kind en Gezin) aftrekken. Deze aftrekbaarheid geldt voor kinderen tot de leeftijd van 12 jaar en is geplafonneerd op 11,20 euro per dag en per kind (aanslagjaar 2008 / inkomsten 2007).

Aftrek uit hoofde van de uitoefening van het beroep van opvangouder

Voor onthaalouders aangesloten bij een dienst wordt het bedrag van de financiële tegemoetkoming beschouwd als een niet-belastbare terugbetaling voor de gemaakte kosten. De door de zelfstandige opvangvoorzieningen - vrij bepaalde - geïnde inkomsten worden beschouwd als belastbare beroepsinkomsten, zodat er beroepskosten kunnen worden afgetrokken. Dit kan door aftrek van de werkelijke beroepskosten, gestaafd met de nodige bewijsstukken, door aftrek van het wettelijke

forfait, ofwel door aftrek van een forfaitair bedrag van maximaal 13,50 euro per dag en per kind (dit laatste bedrag beperkt tot het ontvangen bedrag).

Er is geen btw verschuldigd op de inkomsten van kinderopvangvoorzieningen, op voorwaarde dat het gaat om permanente opvang van kinderen onder de 12 jaar, door een erkende voorziening. In de praktijk wordt deze btw-vrijstelling evenwel ook toegekend aan zelfstandige voorzieningen.

Fiscale aftrek van kinderopvangkosten door bedrijven

De programmawet van 8 april 2003 (BS 17 april 2003) voert een maatregel in om uitgaven van bedrijven voor nieuwe kinderopvangplaatsen fiscaal aftrekbaar te maken (beperkt tot een maximaal bedrag).

Bevoegd paritair comité

Het bevoegde paritair comité is bepalend voor de van toepassing zijnde collectieve arbeidsovereenkomsten die aangelegenheden regelen als loonschalen, arbeidsduur, vakbondsregeling, loopbaanonderbreking, brugpensioen, enz. Welk paritair comité van toepassing is, hangt af van twee zaken. Een eerste punt is of de cao-wet van 5 december 1968 van toepassing is. Als dit niet het geval is (bijvoorbeeld als er geen relatie werkgever-werknemer is), dan valt men onder geen enkel paritair comité. Een tweede punt betreft de hoofdactiviteit van een voorziening. In principe gebeurt de toewijzing van een paritair comité volgens het principe 'bijzaak volgt hoofdzaak' en ressorteren alle personeelsleden onder het paritair comité waaronder de hoofdactiviteit ressorteert. Als men onder de cao-wet valt en als de hoofdactiviteit kinderopvang is, dan gelden de volgende principes:

- PC 331 is bevoegd voor de crèches, peutertuinen, diensten voor onthaalouders, diensten voor thuisopvang van zieke kinderen, buitenschoolse opvang die door de Vlaamse Gemeenschap of de Vlaamse Gemeenschapscommissie worden erkend en/of gesubsidieerd.
- PC 330, als residuair paritair comité voor de gezondheidszorg, is bevoegd voor kinderopvangvoorzieningen die niet erkend en/of gesubsidieerd worden door de Vlaamse Gemeenschap.

Voor de lijst met de benaming en het administratief nummer van de bij Koninklijk Besluit opgerichte paritaire comités en subcomités: zie BS van 18 juni 2007.

Veiligheid van speelterreinen en van speelgoed

De wet van 9 februari 1994 betreffende de veiligheid van de consumenten is een algemene wet die de consument beschermt tegen onveilige producten of onveilige dienstverlening, en die de producent verplicht om te voldoen aan een algemene veiligheidsnorm. Deze wet wordt gespecificeerd door het Koninklijk Besluit van 28 maart 2001 (BS 9 mei 2001), gewijzigd bij het Koninklijk Besluit van 28 september 2003 (BS 2 december 2003), meer bepaald in verband met de uitbating van speelterreinen (ook van toepassing op de sector kinderopvang) om zo, conform de wet en de richtlijnen van de Europese Commissie, een praktijk te ontwikkelen die leidt tot verhoogde aandacht voor de veiligheid van speeltoestellen.

Voedingsmiddelenhygiëne

Iemand die kinderen opvangt, valt onder het toepassingsgebied van de Verordening (EG) nr. 852/2004 inzake algemene levensmiddelenhygiëne en het Koninklijk Besluit van 22 december 2005 (BS 30 december 2005) betreffende levensmiddelenhygiëne.