

Grofwildjacht in Vlaanderen

cijfers en statistieken 2014

INSTITUUT
NATUUR- EN BOSONDERZOEK



Vlaanderen
is wetenschap



Grofwildjacht in Vlaanderen

cijfers en statistieken 2014

Huysentruyt Frank, Scheppers Thomas, Neukermans Axel,
Vercammen Jan, Verschaffel Erik & Casaer Jim

**Auteurs:**

Frank Huysentruyt, Thomas Scheppers, Axel Neukermans, Jan Vercammen,
Erik Verschaffel & Jim Casaer.
Instituut voor Natuur- en Bosonderzoek

Het Instituut voor Natuur- en Bosonderzoek (INBO) is het Vlaams onderzoeks- en kenniscentrum voor natuur en het duurzame beheer en gebruik ervan. Het INBO verricht onderzoek en levert kennis aan al wie het beleid voorbereidt, uitvoert of erin geïnteresseerd is.

Vestiging:

INBO Geraardsbergen, Gaverstraat 4, 9500 Geraardsbergen
www.inbo.be

e-mail: frank.huysentruyt@inbo.be

Wijze van citeren:

Huysentruyt F., Scheppers T., Vercammen J., Neukermans A., Verschaffel E. & Casaer J. (2015). Grofwildjacht in Vlaanderen - Cijfers en statistieken 2014. Rapporten van het Instituut voor Natuur- en Bosonderzoek 2015 (INBO.M.2015.10841465). Instituut voor Natuur- en Bosonderzoek, Brussel.

D/2015/3241/329

INBO.M.2015.10841465

ISSN: 1782-9054

Verantwoordelijke uitgever: Maurice Hoffmann

Druk: Managementondersteunende Diensten van de Vlaamse overheid

Foto verantwoording:

Y. Adams/Vilda: cover, pag. 10, 12, 14, 18, 19, 21, 23, 24, 29, 31 – J. Mentens/Vilda: pag. 2, 34 – L. Soerink/Vilda: pag. 5, 7, 8, 16, 26, 32, 35, 36 – R. Verlinde/Vilda: pag. 39, 40

© 2015, Instituut voor Natuur- en Bosonderzoek

Grofwildjacht in Vlaanderen

cijfers en statistieken 2014

Deze publicatie vormt de derde rapportage over de jacht op grofwild in Vlaanderen met een focus op de nieuwe gegevens betreffende 2014. Samen met de twee voorgaande rapporten licht dit rapport de grofwildjacht over de periode 2002 tot 2014 toe.

Op deze manier wenst het INBO zijn rol voor wat betreft het verwerken, analyseren en rapporteren van deze gegevens invulling te geven en de resultaten beschikbaar te maken voor het beleid, alle betrokken belanghebbenden en de geïnteresseerden onder het brede publiek.

We hopen hiermee een verdere terugkoppeling te kunnen bieden naar de talrijke jagers, besturen van wildbeheereenheden, bijzondere veldwachters en het Agentschap voor Natuur en Bos (ANB), die allen informatie overmaken aan het INBO. We wensen hen uitdrukkelijk te bedanken voor deze medewerking.

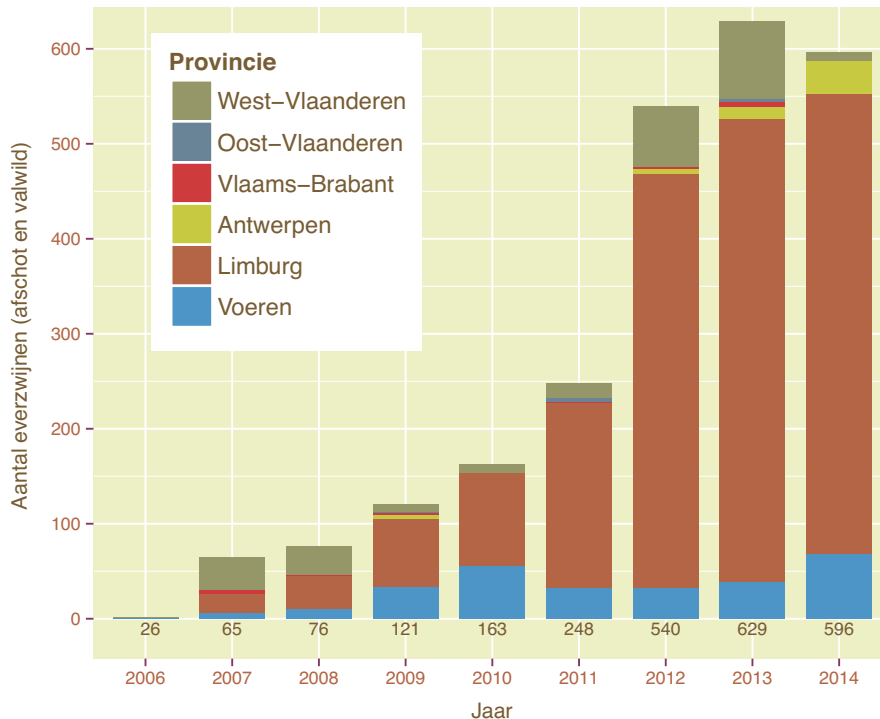
Daarnaast wensen we iedereen te bedanken die ons informatie bezorgde over valwild, waardoor ook deze informatie mee opgenomen kon worden in deze rapportage.

Everzwijn (*Sus scrofa*)

Aantal geschoten everzwijnen en valwild

In 2014 is voor het eerst sinds de monitoring een lichte daling waar te nemen in het aantal geschoten of als valwild gemelde everzwijnen. Ten opzichte van 2013 is er een daling van -5,2%. In totaal werden er 596 everzwijnen gerapporteerd in 2014. In de provincie

Limburg (exclusief Voeren) blijft het aantal everzwijnen nagenoeg gelijk met het vorige jaar. Hier werden 484 stuks (81% van het totaal aantal geschoten of dood gevonden everzwijnen) gerapporteerd. In Voeren stijgt het aantal everzwijnen tot 69 dieren, waardoor hier 12% van de geschoten of dood gevonden everzwijnen gerapporteerd worden. Daar waar er in 2013 13 dieren afkomstig waren van Antwerpen, bedraagt dit aantal 34 (6%) in 2014. Opvallend is de sterke daling in West-Vlaanderen waar in 2014 slechts 9 dieren gerapporteerd werden t.o.v. 81 in 2013. In Oost-Vlaanderen en Vlaams-Brabant werden geen geschoten of als valwild gevonden everzwijnen gerapporteerd. Het totaal aantal stuks valwild in 2014 bedraagt 16, waarvan 11 stuks afkomstig uit Limburg, 1 uit Voeren en 4 uit Antwerpen.



Provincie	Categorie				Totaal	Toename 1 jaar t.o.v. 2013	Trend 5 jaar - 2009
	Frisling	Overloper	Adult	Ongekend			
Antwerpen	20	8	3	3	34		
Limburg	208	69	39	168	484	-0,6%	x4,99
Voeren	43	8	6	12	69	+76,9%	x1,23
Vlaams-Brabant	0	0	0	0	0		
Oost-Vlaanderen	0	0	0	0	0		
West-Vlaanderen	5	2	0	2	9	-88,9%	x1,00
Vlaanderen	276	87	48	185	596	-5,2%	x3,66

* De toename t.o.v. 2013 en de vijffarentrend werd niet bepaald voor de provincies Antwerpen, Vlaams-Brabant en Oost-Vlaanderen omwille van het beperkt aantal everzwijnen.

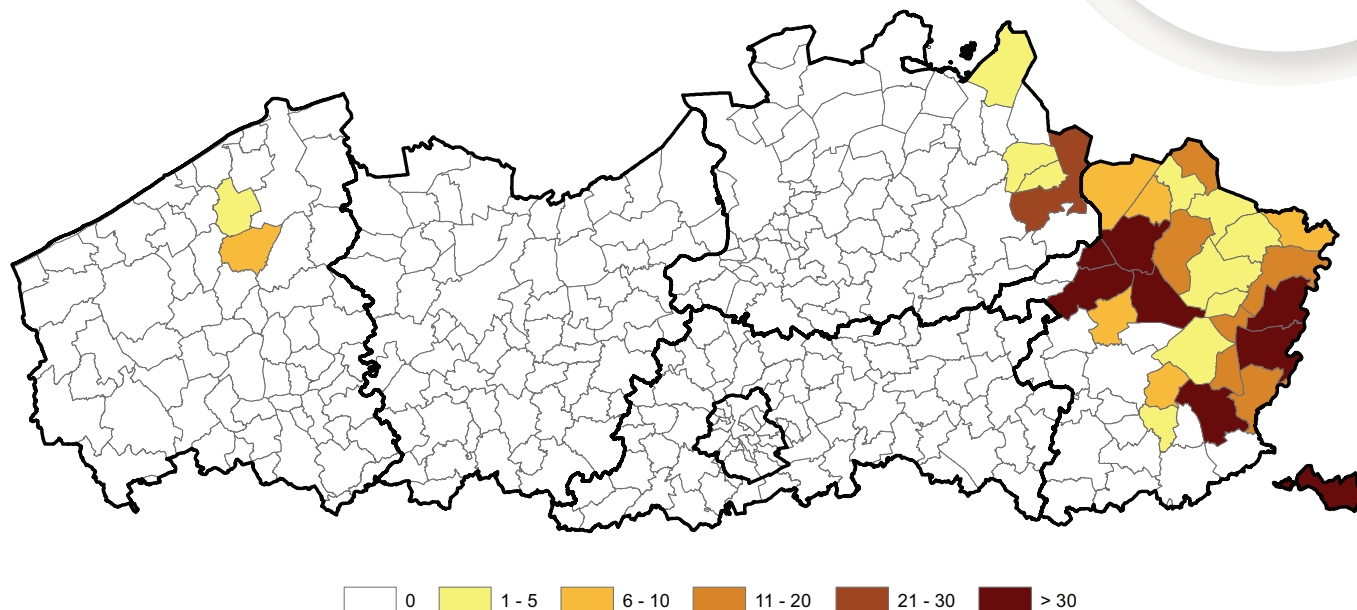


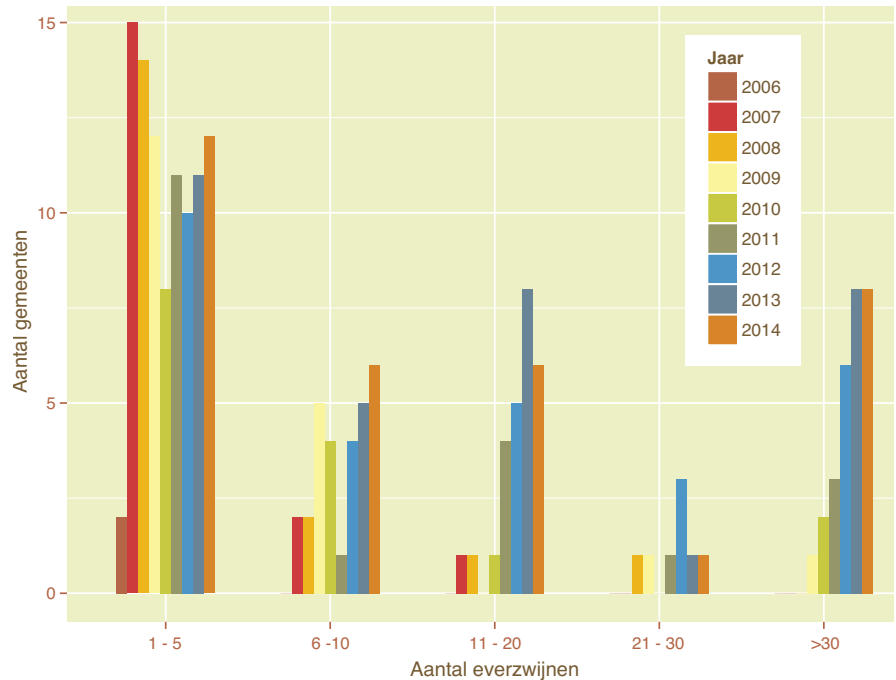
Verspreiding van de gerapporteerde everzwijnen

Op basis van de vermelde afschotlocatie of fusiegemeente kan het afschot in kaart gebracht worden. Voor 9 everzwijnen ontbrak deze informatie en was dit niet mogelijk. De verspreiding van het aantal gerapporteerde everzwijnen per fusiegemeente toont aan dat in de pro-

vincie West-Vlaanderen het afschot in 2014 zich beperkt tot de gemeenten Jabbeke en Zedelgem. In de provincie Limburg is de verspreiding vergelijkbaar met die van vorige jaar. De sterke stijging van het aantal geschoten everzwijnen in de provincie Antwerpen resul-

teert slechts in een beperkte toename van de verspreiding. In de Antwerpse gemeente Mol neemt het aantal gerapporteerde everzwijnen echter sterk toe van 11 dieren naar 25.





Het aantal fusiegemeenten, opgedeeld naar het aantal geschoten of dood gevonden everzwijnen, geeft een beeld van de verandering in zowel de verspreiding als in de densiteit van het afschot en het valwild weer. Het aantal fusiegemeenten waarin een afschot van everzwijn gerapporteerd werd, neemt toe van 2 in 2006 tot 33 in 2013 en 31 in 2014. Dit illustreert duidelijk de uitbreiding in de aanwezigheid van everzwijn in Vlaanderen. Het aantal gemeenten met 1 tot 5 gerapporteerde everzwijnen blijft min of meer gelijk over de periode 2006-2014, maar het aantal gemeenten voor de overige klassen neemt over de periode toe. Deze figuur illustreert dan ook duidelijk dat het afschot en het valwild niet alleen toenemen in verspreiding maar tegelijk ook in densiteit sinds 2006.



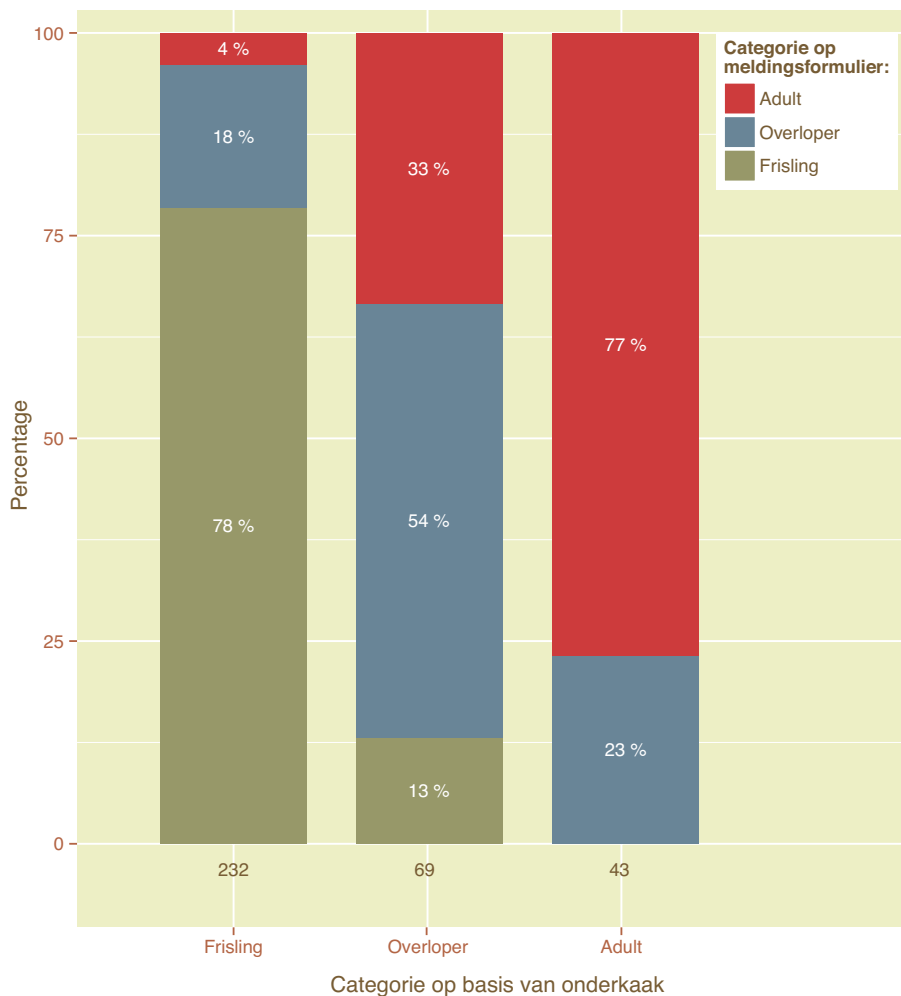
Leeftijdsbepaling

De verdeling van het afschot over de verschillende leeftijdscategorieën is een belangrijk gegeven in het beheer van een everzwijnenpopulatie. De gehanteerde leeftijdscategorieën voor everzwijn zijn frisling (< 12 maanden), overloper (12 - 24 maanden) en adult (> 24 maanden).

Om een zicht te krijgen op de leeftijd van de geschoten dieren tracht het INBO van elk dood everzwijn de onderkaak in te zamelen voor een nauwkeurige en gestandaardiseerde leeftijdsbepaling op basis van tandwissel. Door het vergelijken van de leeftijdscategorie die ingevuld werd op het meldingsformulier met deze die bepaald werd door het INBO, kan de correctheid van de gemelde gegevens in 2014 nagegaan worden. Voor deze analyse beperken we ons tot de dieren die geschoten werden in de provincie Limburg (inclusief Voeren). Enkel de dieren waarvoor de leeftijdscategorie op het meldingsformulier werd aangegeleid én waarvan de onderkaak ingezameld werd, worden weerhouden voor deze analyse.

Op basis van deze gegevens blijkt dat van de everzwijnen die op basis van hun onderkaak geklasseerd werden als frisling voor 78% de correcte leeftijdscategorie aangeduid werd op het meldingsformulier. Dit is een sterke verbetering t.o.v. 2013 waar dit aantal 57% bedroeg. Voor de overige frislingen werd de leeftijd overschat: 18% als overloper en 4% als adult. Van de everzwijnen die op basis van de onderkaak als overloper ingedeeld werden, werd de leeftijd van iets meer dan de helft (54%) van de dieren correct aangeduid, van 33% overschat als adult en van 13% onderschat als frisling. Deze verhoudingen zijn nagenoeg dezelfde als in 2013. De adulte everzwijnen tenslotte werden grotendeels (77%) correct als adulte everzwijnen aangeduid. Voor 2% was er een onderschatting als overloper. Ook dit is vergelijkbaar met 2013.

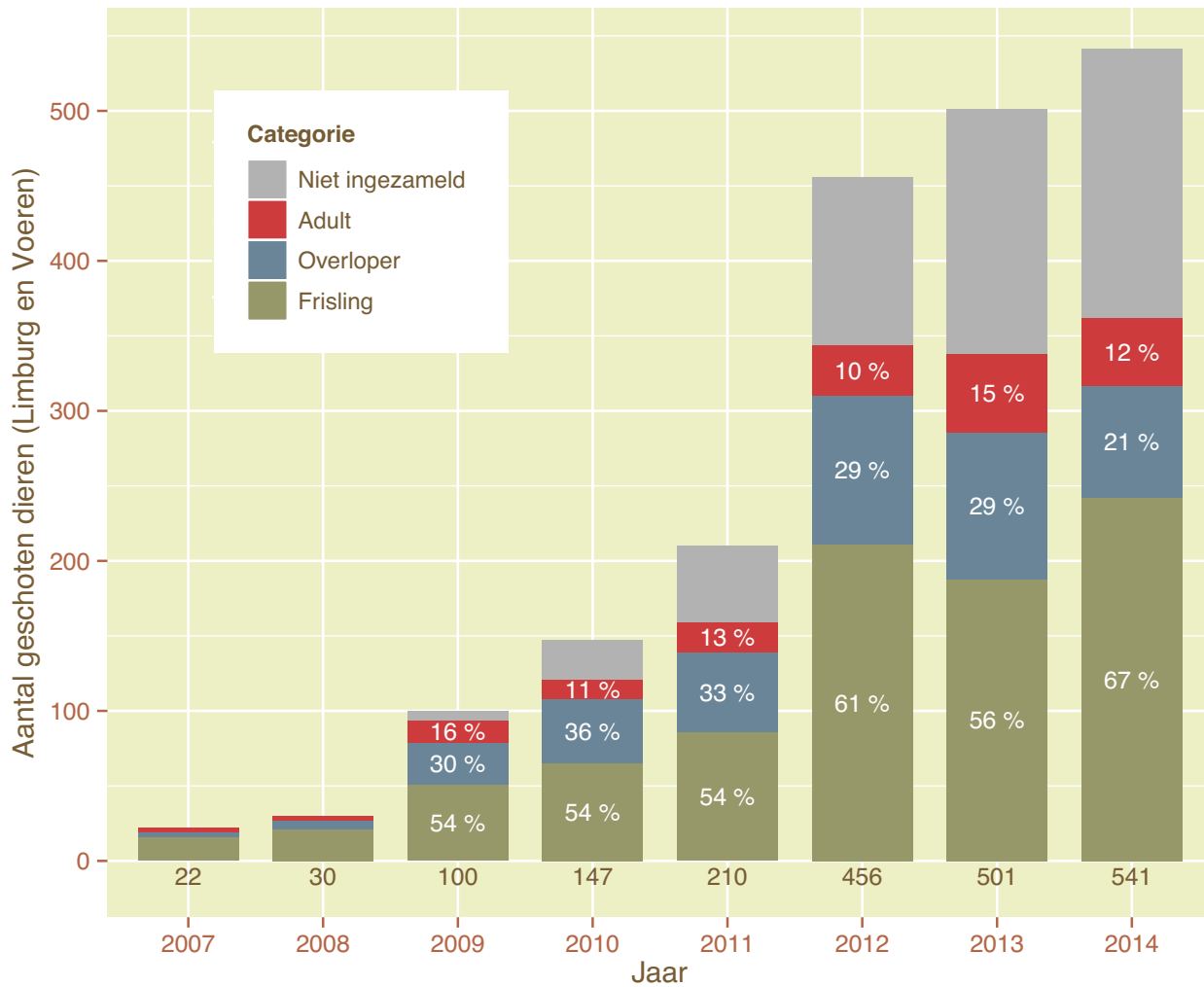
Uit deze resultaten kan geconcludeerd worden dat de leeftijdscategorie voor de frislingen correcter ingeschat werd op het terrein dan in het verleden, maar dat voor de overlopers de leeftijdscategorie nog steeds in bijna de helft van de gevallen foutief ingeschat wordt.





Verdeling van het afschot over de verschillende leeftijdscategorieën

De verdeling van geschoten dieren over de verschillende leeftijdscategorieën in Limburg en Voeren is in 2014 vergelijkbaar met de voorgaande jaren. De percentages werden enkel berekend op basis van de ingezamelde onderkaken. Pas vanaf 2009 worden deze percentages weergegeven gezien het beperkt aantal dieren in 2007 en 2008. Het aantal niet ingezamelde onderkaken in 2014 bedraagt 33%, wat het bepalen van de werkelijke verdeling van het afschot over de verschillende leeftijdscategorieën bemoeilijkt. Hierbij merken we op dat een aantal onderkaken pas na enige tijd na het afschot ingezameld kon worden. Dit verklaart de verschillen in het aantal ingezamelde onderkaken t.o.v. de vorige publicatie.





Verdeling van het afschot in de loop van het jaar

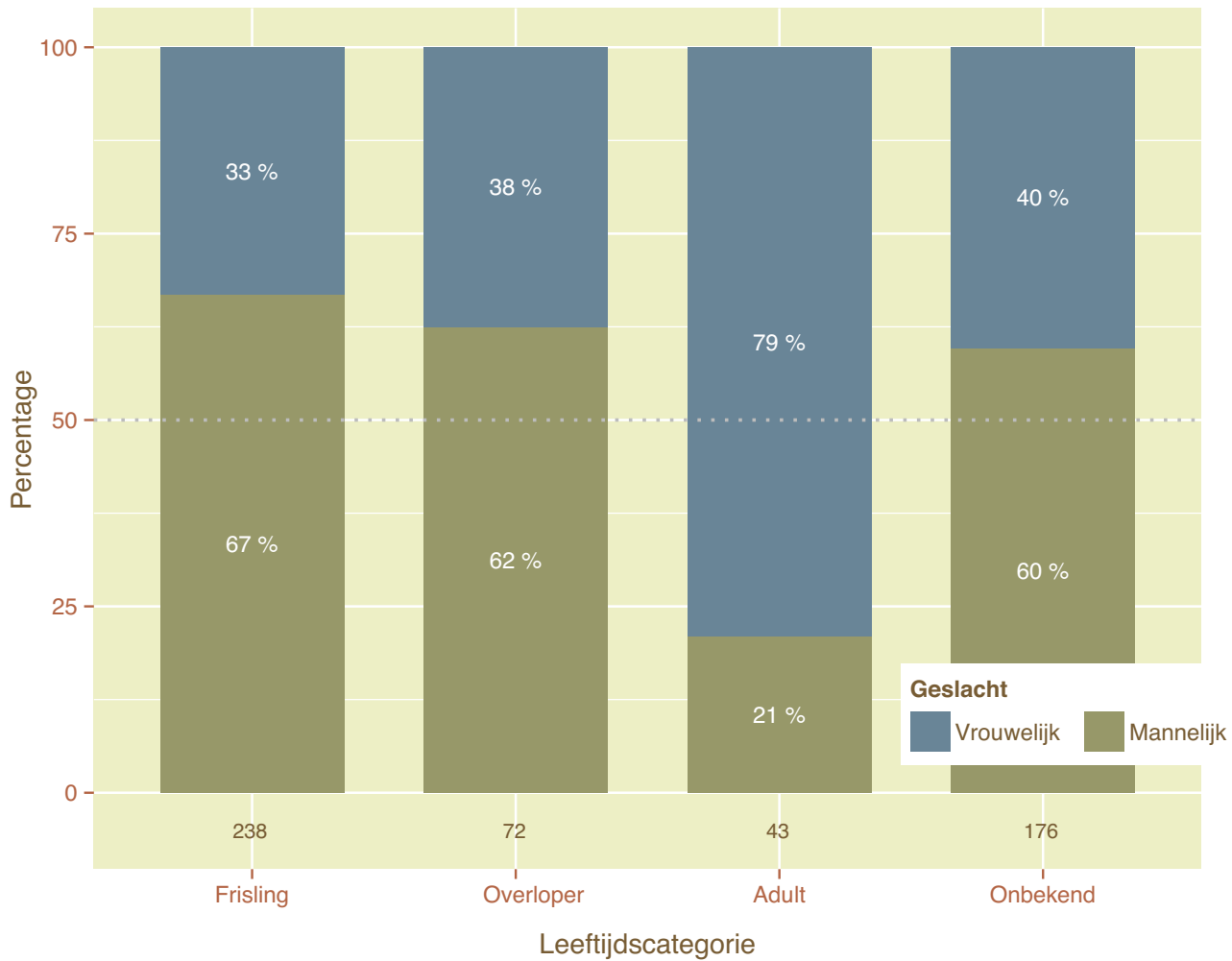
Everzwijnen kunnen het hele jaar door geschoten worden. De verdeling van het afschot in de loop van het jaar voor de provincie Limburg (inclusief Voeren) werd nagegaan. Het percentage afschot per maand voor 2014 wordt als een bol weergegeven, terwijl de mediaan voor de periode 2009-2013 als staaf weergegeven wordt. De spreiding tussen het minimum en maximum van elke maand over de periode 2009-2013 wordt als vlag weergegeven. De stippellijn geeft het maandelijks percentage aan dat bereikt zou worden wanneer het afschot gelijkmatig verdeeld zou zijn over de 12 maanden. In tegenstelling tot 2013, waarin het afschot doorheen de loop van het jaar afnam, schommelt de verdeling van het afschot van 2014 gedurende het hele jaar. In de maanden april-mei lag het afschot lager t.o.v. de voorgaande jaren, terwijl in de maanden november-december telkens hogere percentages van het jaarlijks afschot gerealiseerd werden.





Verdeling van het afschot over de geslachten

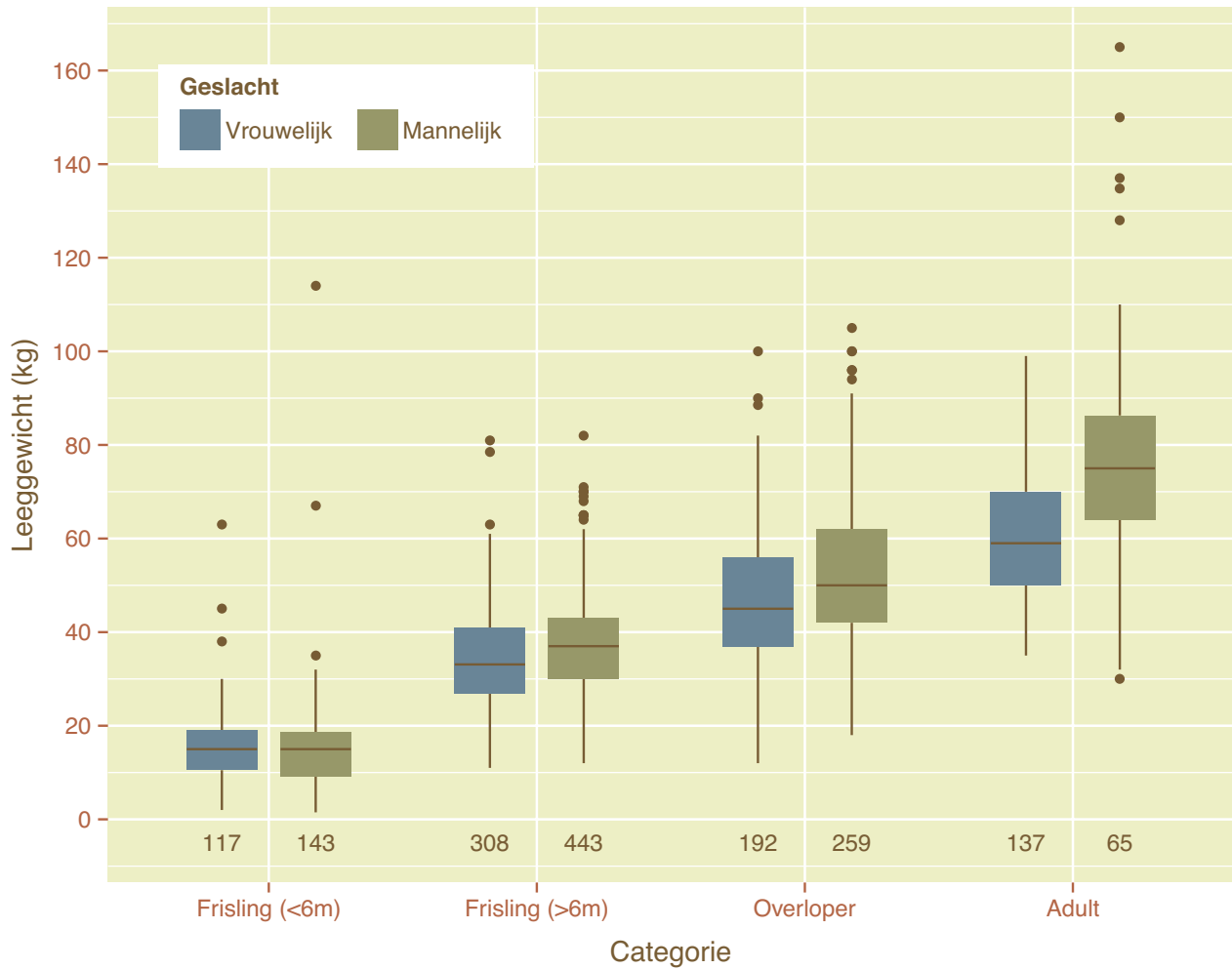
Op basis van het gerapporteerde geslacht op de meldingsformulieren werd de geslachtsverhouding in het afschot van 2014 voor de provincie Limburg (inclusief Voeren) nagegaan. In tegenstelling tot 2013 wijkt de geslachtsverhouding in het afschot voor de frislingen en de overlopers in 2014 wel af van 1:1. In deze categorieën werden meer mannelijke dieren geschoten, waarbij dit bij de frislingen zelfs 2:3 bedraagt. Voor de overlopers is de in 2014 waargenomen verhouding echter wel vergelijkbaar met die in de jaren vóór 2013. Bij de adulten is de verhouding vergelijkbaar met de voorgaande jaren en werden opnieuw meer vrouwelijke dan mannelijke adulte dieren geschoten.





Gewichten

Op basis van alle sinds de opstart van de monitoring gerapporteerde leeggewichten voor everzwijnen waarvan ook het geslacht gekend is (1.665 dieren), kunnen de leeggewichten per leeftijdscategorie en geslacht vergeleken worden. Het gemiddelde gewicht (\pm 95% betrouwbaarheidsinterval) voor frislingen jonger dan 6 maand is voor beide geslachten vergelijkbaar, met name 15,6 kg (\pm 1,47 voor vrouwelijke dieren en \pm 1,93 voor mannelijke dieren). Ook het gewicht van frislingen ouder dan 6 maand verschilt niet tussen de geslachten, met 34,5 kg (\pm 1,22) en 36,8 kg (\pm 1,03) voor respectievelijk de vrouwelijke en de mannelijke dieren. Mannelijke overlopers daarentegen wegen met gemiddeld 53,2 kg (\pm 1,83) meer dan vrouwelijke overlopers, die gemiddeld 47,3 kg (\pm 1,92) wegen. Ook de adulte keilers wegen meer dan adulte zeugen, respectievelijk 78,5 kg (\pm 6,20) en 60,3 kg (\pm 2,52).



Ree (*Capreolus capreolus*)

Realisatie van het reewildafschot

Een overzicht van het totaal aantal geschoten reeën toont een quasi continue jaarlijkse toename sinds 2002. Na een scherpe stijging van 3.551 reeën in 2003 tot ongeveer 5.000 in 2011 lijkt het totaal aantal zich sinds dan licht af te vlakken en werden er in 2014 in totaal 5.311 reeën geschoten, een toename met slechts 0,3% ten opzichte van 2013. Op een termijn van 5 jaar (sinds 2010) betekent dit toch nog een stijging met een factor 1,17 en op een termijn van 10 jaar (sinds 2005) is dit zelfs 1,41.

Het zwaartepunt van het totale reeafschot (76%) werd ook in 2014 nog steeds in de provincies Antwerpen en Limburg gerealiseerd, maar het aandeel van deze twee provincies is daarmee toch met 4% gedaald in vergelijking tot 2013. In beide provincies nam het totale gerapporteerde afschot in 2014 zelfs licht af.

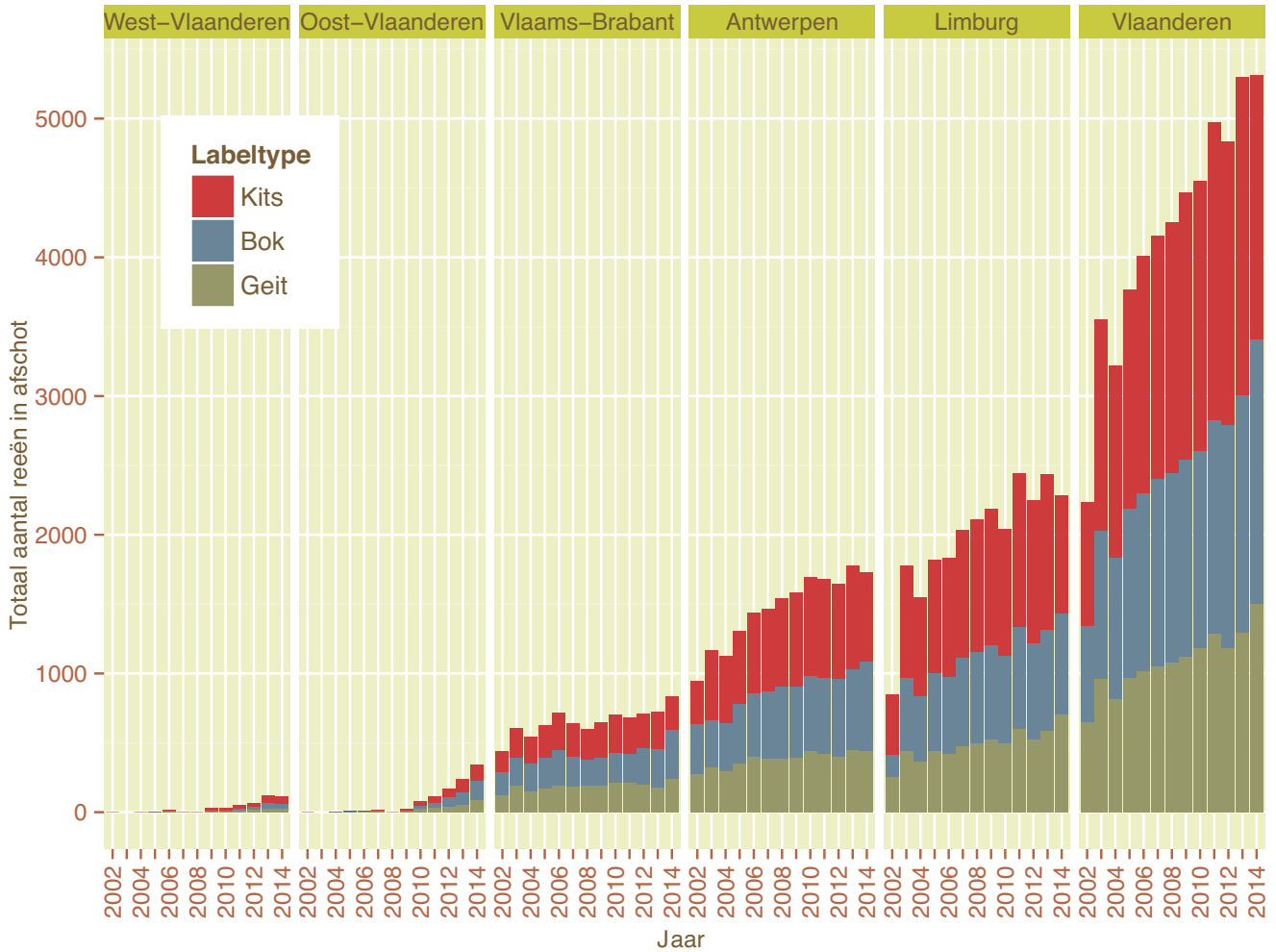
In de provincie Vlaams-Brabant, in 2014 goed voor 16% van het totale afschot in Vlaanderen, werd ten opzichte van 2013 opnieuw een grote stijging (x 1,19) van het afschot vastgesteld en overstijgt de toename over de laatste vijf jaren in-tussen ook de totale stijging voor heel Vlaanderen. Dit wijst erop dat de stabilisatie zoals we die op basis van het afschot in 2013 vermoedden toch nog niet helemaal is bereikt.

In de provincies West- en Oost-Vlaanderen liggen de trends op middellange en lange termijn veel hoger. Op een termijn van 10 jaar zijn de waarden door het zeer lage afschot in 2005 zelfs niet relevant om weer te geven. Deze stijgingen op langere maar ook deze op korte termijn en de visuele weergave tonen duidelijk aan dat het reeafschot in beide provincies nog zeer sterk toeneemt.



Provincie	Aantal (gerealiseerd afschot in %)				Toename 1 j	Trend 5/10 j	
	Geit	Bok	Kits	Totaal	2013	2010	2005
West-Vlaanderen	24 (55%)	39 (62%)	54 (61%)	117 (60%)	-0,8%	x3,90	>>
Oost-Vlaanderen	88 (70%)	143 (79%)	113 (65%)	344 (72%)	+45,1%	X4,30	>>
Vlaams-Brabant	241 (70%)	355 (85%)	241 (56%)	837 (70%)	+15,8%	x1,19	x1,33
Antwerpen	441 (76%)	647 (82%)	644 (65%)	1.732 (74%)	-2,6%	x1,02	x1,32
Limburg	710 (81%)	722 (68%)	849 (54%)	2.281 (65%)	-6,5%	x1,12	x1,25
Vlaanderen	1.504 (76%)	1.906 (76%)	1.901 (58%)	5.311 (69%)	+0,3%	x1,17	x1,41





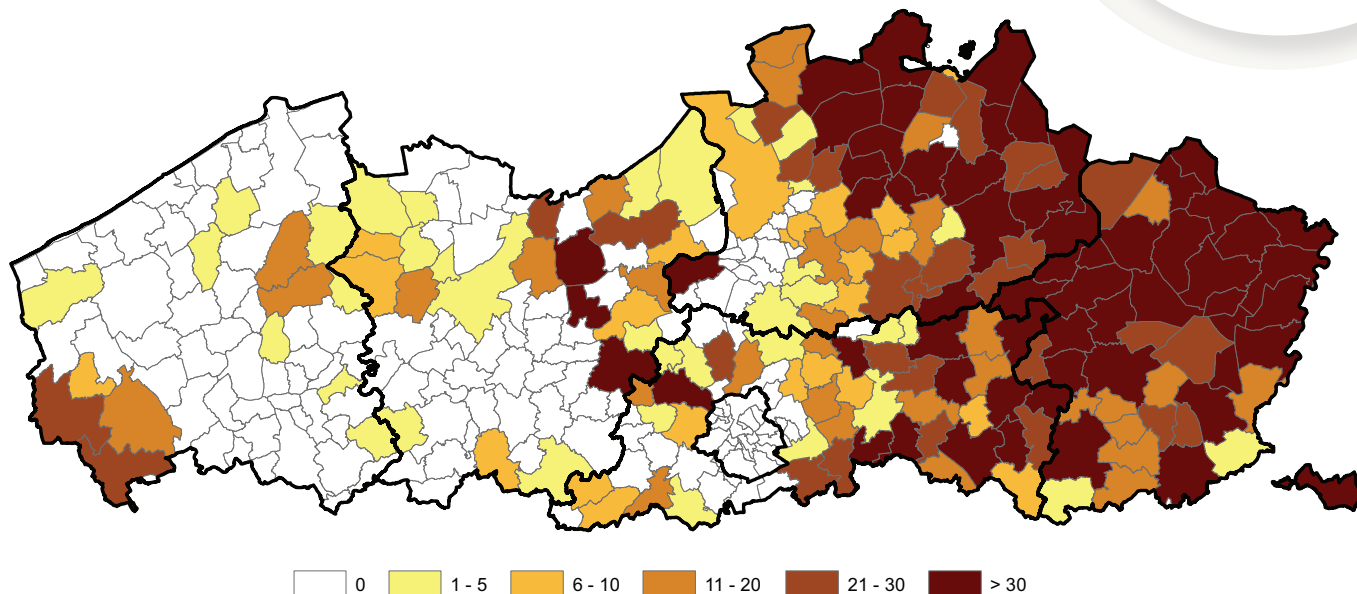


Verdeling van het aantal geschoten reeën

De verdeling van het aantal geschoten reeën per fusiegemeente en de gegevens uit de tabel tonen aan dat ook in 2014 het zwaartepunt van het reeaafschot in Vlaanderen ten oosten van de as Antwerpen-Brussel blijft liggen. Daar waar in 2013 binnen die oostelijke zone het grootste aandeel in de Antwerpse en

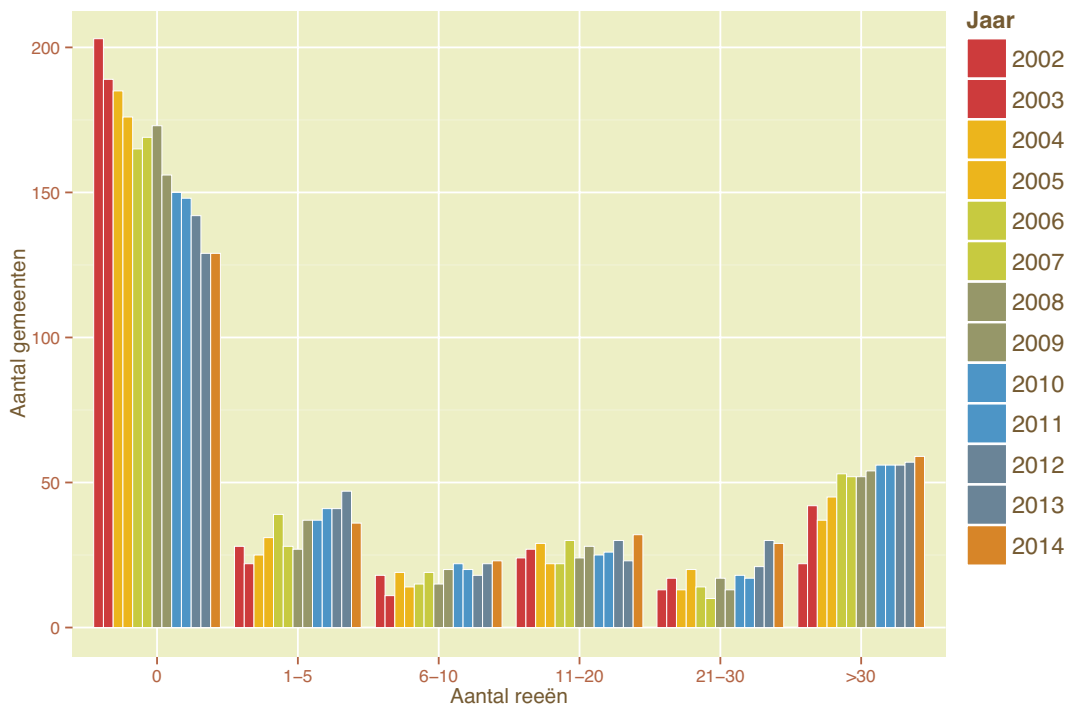
Limburgse Kempen werd uitgevoerd, valt voor 2014 op dat ook het aandeel in het Hageland en Haspengouw verder is toegenomen. In de provincies Vlaams-Brabant en Antwerpen zijn er opnieuw grote verschillen merkbaar tussen het hogere afschot in het oostelijk deel van de provincies en het lagere afschot in

het meer verstedelijkte westelijke deel van de provincies. In Oost- en West-Vlaanderen is er weinig ruimtelijke uitbreiding, maar wel een toename van het aantal geschoten reeën in Oost-Vlaanderen.









De evolutie van het afschot per gemeente wordt weergegeven als de verdeling van het aantal gemeenten per klasse van het aantal geschoten reeën, en dit voor de periode 2002-2014. Ook daaruit blijkt duidelijk dat in al maar meer gemeenten reeën worden bejaagd.

Daar waar in 2002 in 203 van de 308 Vlaamse fusiegemeenten geen afschot plaatsvond, is dit aantal in 2013 en 2014 gezakt tot 129. Het aantal gemeenten waarin meer dan 30 reeën per jaar wordt geschoten is in diezelfde periode toegenomen van 22 tot 59. Dat het ge-

rapporteerd afschot sterk varieert van jaar tot jaar blijkt uit een gedetailleerde vergelijking tussen 2014 en 2013. Hoewel de spreiding over de gemeenten op het eerste zicht sterk gelijkend is in beide jaren, blijken slechts 227 van de 308 (74%) gemeenten in dezelfde afschotklasse te vallen in beide jaren. 49 gemeenten werden voor 2014 in een hogere klasse ingedeeld, terwijl 41 gemeenten in een lagere klasse vielen. Toch valt uit de figuur op dat over een periode van 13 jaar het vooral de twee hoogste klassen zijn waarin netto het meest gemeenten zijn bijgekomen. In zijn globaliteit kan dus worden

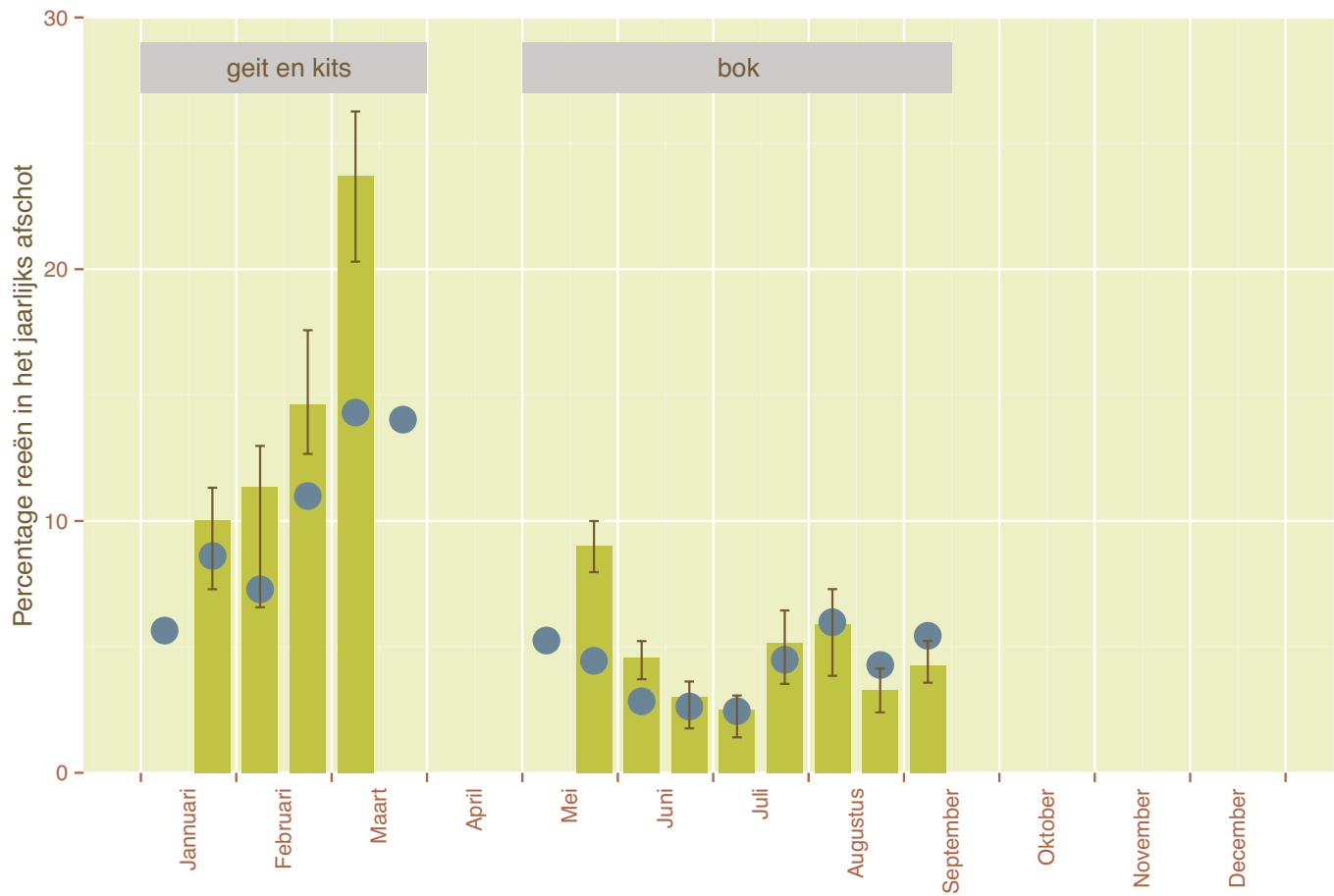
gesteld dat over deze periode het afschot van ree in Vlaanderen niet alleen ruimtelijk sterk is toegenomen maar dat ook het afschot in de gemeenten waar reeën geschoten worden verder is toegenomen.



Spreading van het reeafschot in de loop van het jaar

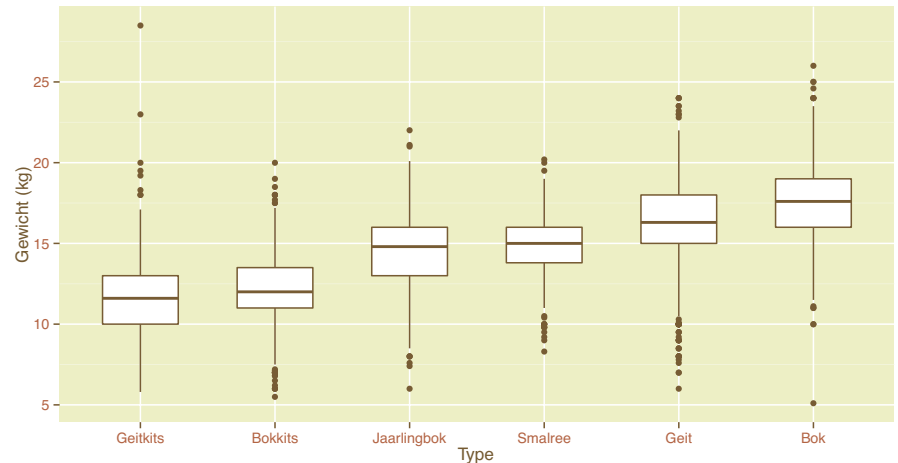
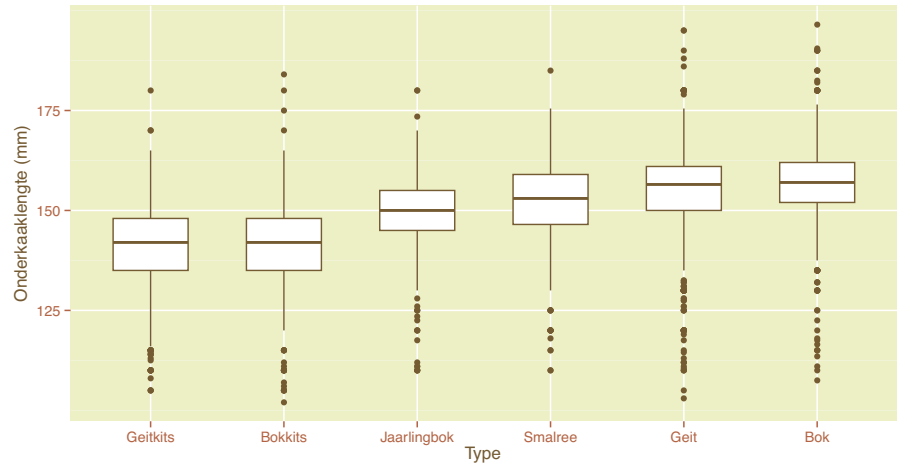
De grafiek met het de procentuele verdeling van het reeafschot toont de waarde voor 2014 als blauwe bollen ten opzichte van de gemiddelde verdeling over de periode 2002-2013 (balken). De vlaggen geven voor diezelfde periode het maximale en minimale aandeel per twee weken weer. De verdeling van het afschot van reeën doorheen het jaar was in 2014 sterk verschillend van dat van de voorgaande jaren aangezien de openingstijden in 2014 werden uitgebreid van 1 januari tot 31 maart voor de geiten en kisten en het afschot voor de bok al op 1 mei kon beginnen. Het afschot van de geiten en kitsen vertoonde wel, ondanks de uitbreiding, nog altijd een geleidelijke toename van het afschot doorheen de openingstijd, net zoals dat in de voorbijgaande jaren het geval was. Wel is door de grotere spreiding de hoge piek die normaal begin maart in het geiten- en kitsenafschot wordt gezien, dit jaar sterk verminderd. Ook in 2014 werd bijna 30% van het totale afschot in maart verwezenlijkt,

maar gespreid over een ganse maand, waardoor het aandeel per twee weken nooit hoger lag dan 15%. De verdeling van het bokkenafschot in de openingstijd vertoont een gelijkaardig patroon als de voorbije jaren, met een hoog aanvankelijk afschot, een laag afschot in juni en begin juli en een toename naar het einde. Ook hier laat de grotere spreiding zich voelen in het begin van het bokkenafschot waar zowel in mei als begin juni de waarden sterk beneden de minimale waarden van de voorgaande jaren liggen. Dat dit een gevolg is van de verlengde jachtperiode is merkbaar aan het afschot in mei, waar opnieuw ongeveer 10% van het totale jaarafschot werd gerealiseerd, maar gespreid over twee halve maanden van elk ongeveer 5%.



Bio-indicatoren voor het reewild

De waarden voor de onderkaaklengtes en leeggewichten zijn voor 2014 zeer gelijkaardig aan de waarden die in de voorbije jaren werden opgetekend. Het is gekend dat de trendanalyse van beide variabelen bij de kitsen een zeer informatieve indicator voor een lokale populatietoestand is.. Op Vlaamse schaal is een dergelijke trendanalyse, door de veel grotere spreiding, niet zinvol. Wel geeft de verdeling op Vlaamse schaal richtinggevend drempelwaarden. Bij bok- als geitkitsen zijn bijna 75% van alle onderkaken in Vlaanderen langer dan 130 mm en ligt het gemiddelde bij zowel bokkitsen op 142 mm en bij geitkitsen op 141 mm. Voor de leeggewichten zien we dat 75% van de leeggewichten bij bokkitsen hoger ligt dan 11 kg en bij geitkitsen 10 kg. De gemiddeldes daar zijn respectievelijk 12,1 en 11,6 kg. De hoge uitschieters bij de gewichten van de geitkitsen zijn vermoedelijk te wijten aan misdeterminaties van de leeftijds categorie, meetfouten of invoerfouten.

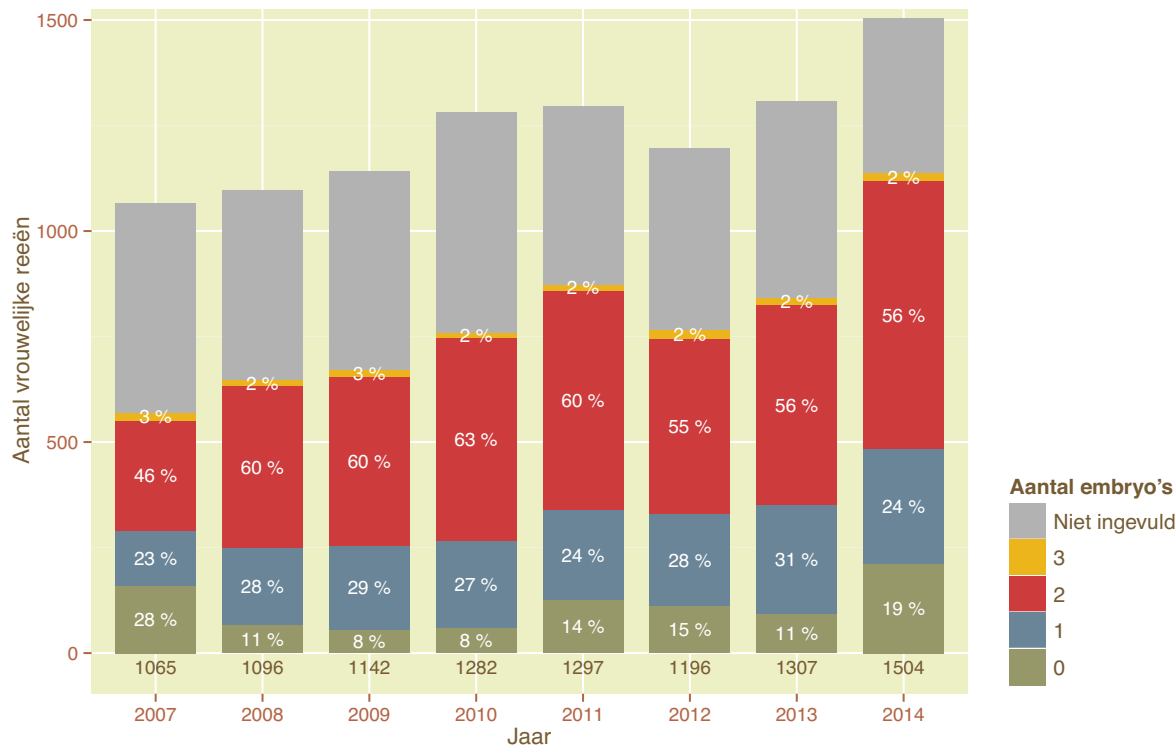




Het percentage drachtige geiten (smalreeën en geiten samen) en het aantal embryo's per drachtige geit kan pas vanaf 2007 correct worden geanalyseerd omdat daarvoor geen onderscheid tussen "niet ingevuld" en "niet drachtig" werd gemaakt. De analyse toont aan dat in 2014 het percentage

van geiten waarvan gekend was dat ze niet drachtig waren (0 embryo's) aanzienlijk hoger was dan de voorgaande jaren. Deze stijging gaat samen met een daling in het aantal geiten met 1 embryo. In de laatste jaren, met uitzondering van 2007, was het gemeenschappelijk aandeel drachtige geiten

met 2 en 3 embryo's steeds vrij stabiel. Dit kan aansluiten bij het gegeven dat onder minder gunstige omstandigheden het vooral de voortplanting van smalreeën, die vaker nog maar 1 jong krijgen, is die onder druk komt te staan. Anderzijds valt het niet uit te sluiten dat de verplichte elektronische



invoering van het aantal embryo's via het e-loket er toe heeft geleid dat er meer nullen worden ingevoerd, daar waar vroeg geen gegevens zouden worden ingegeven. Dit lijkt mee te worden bevestigd door het feit dat het relatief aantal niet ingevulde waarden ook sterk is afgenomen in 2014.

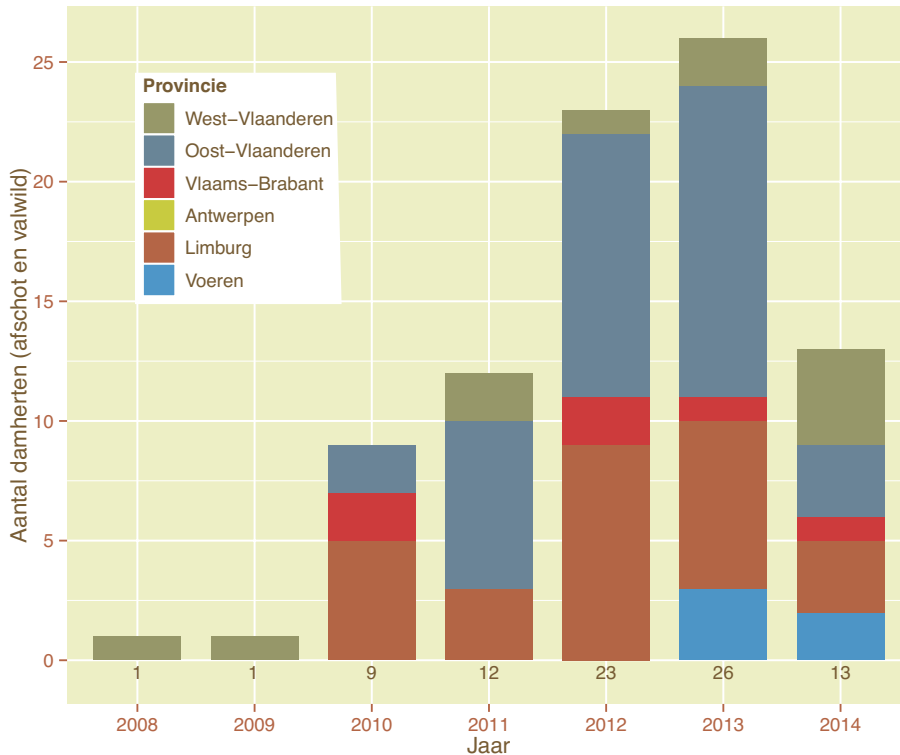
Wel stijgt het gemiddeld (\pm 95% betrouwbaarheidsinterval) aantal embryo's per drachtige geit ($1,73 \pm 0,03$) lichtjes ten opzichte van de vorige twee jaren (respectievelijk $1,68 \pm 0,04$ in 2013 en $1,70 \pm 0,04$ in 2012). Een deel van de verklaring hiervoor is natuurlijk het lager aandeel dieren met 1 embryo in de groep zwangere dieren, waardoor de totale gemiddelde fecunditeit toeneemt terwijl die van de ganse populatie duidelijk afneemt. Nochtans is het bij het bereiken van de draagkracht van een gebied de verwachting dat ook de gemiddelde fecunditeit bij zwangere dieren zou dalen als een gevolg van een lager lichaamsgewicht van de meerjarige moederdieren. Tenzij, zoals gemeld, de stijging in het aandeel niet-zwangere dieren een gevolg blijkt van het beter invullen van het meldingsformulier.





Damhert *(Dama dama)*

Aantal geschoten damherten en valwild

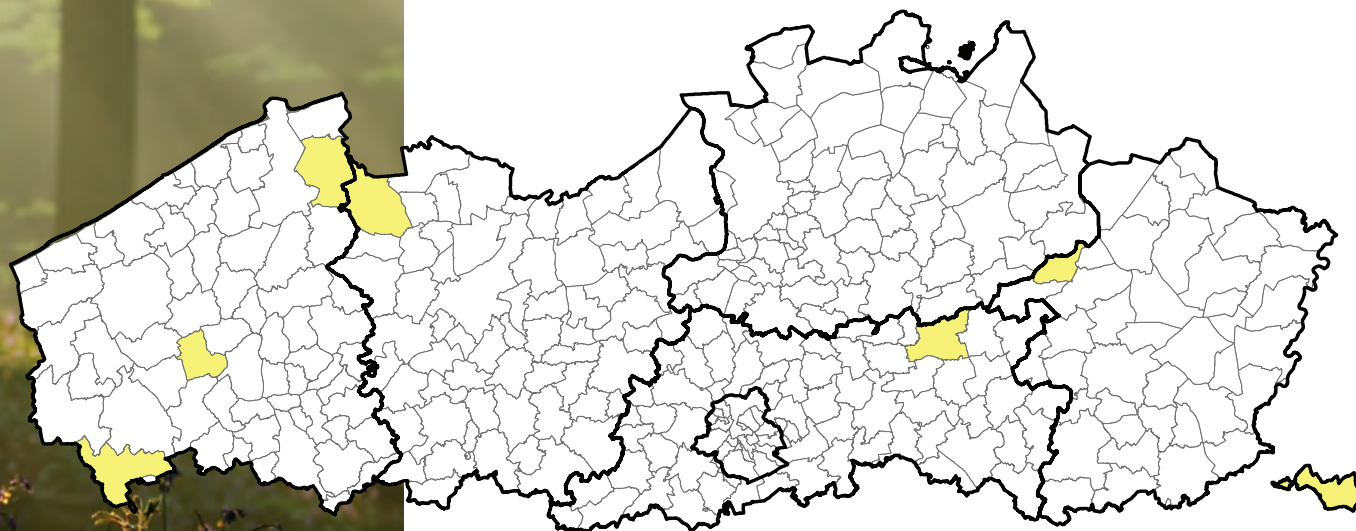


In 2014 kent het aantal geschoten of als valwild gemelde damherten voor Vlaanderen een sterke terugval t.o.v. 2013. Daar waar in voorgaande jaren de hoogste aantallen gemeld werden in de provincies Oost-Vlaanderen en Limburg, valt het afschot in deze provincies sterk terug.



Verspreiding van de gerapporteerde damherten

Het gerapporteerde aantal geschoten of doodgevonden damherten bedraagt per fusiegemeente in 2014, net zoals in het voorgaande jaar, nergens meer dan 5 dieren.

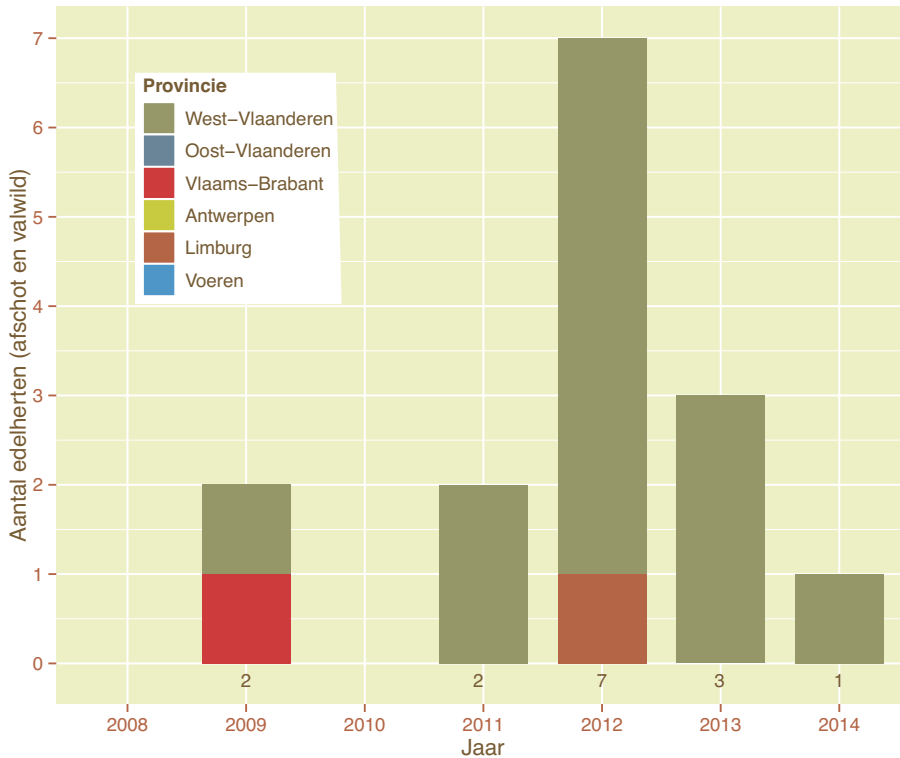






Edelhert (*Cervus elaphus*)

Aantal geschoten edelherten en valwild



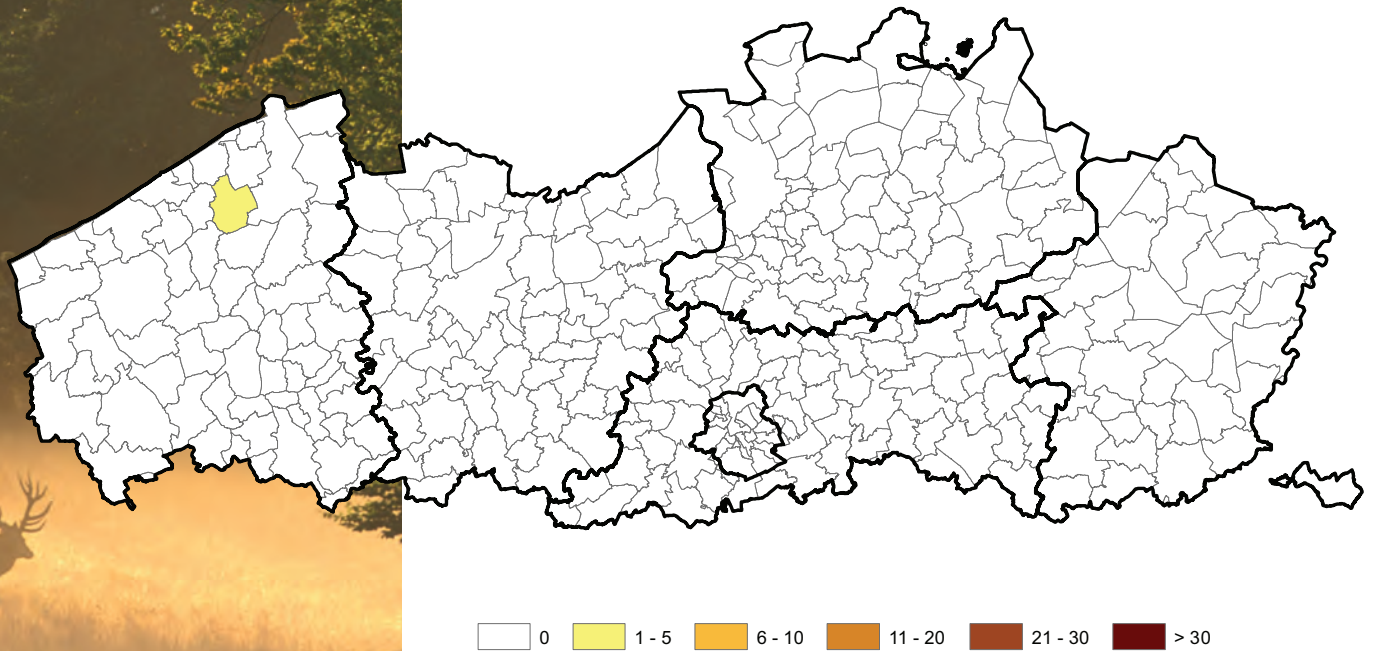
In 2014 werd slechts 1 edelhert gerapporteerd als afschot in de provincie West-Vlaanderen.

Het aantal edelherten dat geschoten of als valwild gemeld werd voor Vlaanderen blijft dus zeer beperkt.



Verspreiding van de gerapporteerde edelherten

Het edelhert dat in 2014 in Vlaanderen geschoten werd, is afkomstig uit de provincie West-Vlaanderen, meer bepaald uit de gemeente Jabbeke.





Moeflon (*Ovis musimon*)

Bij het Agentschap voor Natuur en Bos werden in 2014 geen meldingen gedaan van geschoten moeflons of dood gevonden dieren.





INSTITUUT
NATUUR- EN BOSONDERZOEK

INBO Brussel
Kliniekstraat 25, 1070 Brussel

T: +32 2 525 02 00

F: +32 2 525 03 00

E: info@inbo.be

www.inbo.be