

Vlaams

Infrastructuurfonds voor

Persoonsgebonden

Aangelegenheden

01

J A A R V E R S L A G 2 0 0 1



Ministerie van de
Vlaamse Gemeenschap

Het jaarverslag 2001 van het Vlaams Infrastructuurfonds voor Persoonsgebonden Aangelegenheden (VIPA) probeert naar analogie met de vorige editie een geconsolideerd beeld te brengen van de subsidietoelagen aan investeringen in alle domeinen van de persoonsgebonden aangelegenheden, onafhankelijk van de administratie die de dossiers behandelt: het departement Welzijn, Volksgezondheid en Cultuur, Kind en Gezin of het Vlaams Fonds voor de Sociale Integratie van Personen met een Handicap. Wij willen duidelijk aantonen wat de Vlaamse overheid en de Vlaamse minister van Welzijn, Gezondheid en Gelijke Kansen, Mieke Vogels, doen aan investeringen in welzijns- en gezondheidsvoorzieningen.

Dat het VIPA voortdurend in beweging blijft, mag niet gezien worden als een vorm van regeldrift, maar wel als een vorm van flexibele werking die maximaal poogt in te spelen op evoluerende behoeften van het welzijns- en gezondheidslandschap. In 2001 zijn de criteria voor de beoordeling van zorgstrategische plannen van ouderenvoorzieningen verfijnd naar de voorzieningen in de thuiszorg. Daarnaast is het besluit van centra voor geestelijke gezondheidszorg aangepast aan het decreet van 1999. Een verdere uitbreiding naar de sector van de bijzondere jeugdbijstand wordt in 2002 afgerond. Tevens is men bezig met de ontwikkeling van evaluatiecriteria voor ecologisch bouwen.

Het VIPA anticipeerde op de invoering van de euro door de aanpassing van de regelgeving en implementeerde de verbetervoorstellen van het klantentevredenheidsonderzoek gevoerd in 1999 in de ziekenhuizen. Inmiddels werkt het VIPA ook mee aan een gelijkaardig klantentevredenheidsonderzoek dat wordt uitgewerkt voor de sector van de ouderenvoorzieningen.

Zoals u zult merken in de cijfergegevens, leiden de beslissingen van het verleden in het kader van de zorgstrategische planning nu tot een sterk verhoogde vraag in de technisch-financiële fase en een grote druk op de VIPA-begroting.

Ik wens u veel leesgenot toe.



Guido Deblaere
Secretaris-generaal
Leidend ambtenaar VIPA

INHOUDSOPGAVE

VOORWOORD 3

DEEL I

HET VIPA ALS PARTNER VAN WELZIJNS- EN GEZONDHEIDSVOORZIENINGEN 5

1. HET VIPA IN EEN NOTENDOP 6
 - 1.1 Statuut 6
 - 1.2 De uitdaging 6
 - 1.3 Het VIPA-beleid 6
 - 1.4 Actieterrein 6
 - 1.5 VIPA-organogram 7
2. AANVRAGEN OM VIPA-STEUN 8
 - 2.1 Schematische voorstelling van de VIPA-procedure 8
 - 2.2 Toelichting bij de VIPA-procedure 8
 - 2.3 Begeleiding zorgstrategisch plan 10
 - 2.4 Begeleiding technisch-financieel plan 11
3. NIEUWE ONTWIKKELINGEN 12
 - 3.1 Invoering van de euro 12
 - 3.2 Centra voor geestelijke gezondheidszorg 12
 - 3.3 Introductie voorzieningen van de bijzondere jeugdbijstand in de VIPA-regelgeving 12
 - 3.4 Verfijning van beoordelingscriteria zorgstrategische plannen voor voorzieningen in de thuiszorg 12
 - 3.5 Wijziging van de samenstelling van de commissies 13
 - 3.6 Ontwikkeling van evaluatiecriteria voor ecologisch bouwen 13
4. OVERZICHT JURIDISCHE GRONDSLAG SUBSIDIEREGELING VAN HET VIPA 14
 - 4.1 Decreten 14
 - 4.2 Twee horizontale besluiten 14
 - 4.3 Sectorbesluiten 15
 - 4.4 Ministeriële besluiten 16
 - 4.5 Omzendbrieven 20

DEEL II

HET VIPA IN WERKING 23

1. DE VIPA-PORTEFEUILLE DOORGELICHT 24
 - 1.1 De ontvangsten 24
 - 1.2 De uitgaven 25
2. INVESTERINGSRAPPORTERING VIPA EN AANVERWANTE SECTOREN 30
 - 2.1 VIPA – subsidiebeloftes en –beslissingen 2001 30
 - 2.2 Kind en Gezin - subsidiebeloftes 2001 36
 - 2.3 Vlaams Fonds voor de Sociale Integratie van Personen met een Handicap - subsidiebeloftes 2001 37
 - 2.4 Overzicht investeringskredieten voor alle sectoren binnen de VIPA-procedure 39
 - 2.5 Geïntegreerde kunstwerken in de door het VIPA gesubsidieerde gebouwen 39

3. VIPA-DOSSIERS 40
 - 3.1 Nieuwe VIPA-procedure 40
 - 3.2 Agenda van de commissievergaderingen 44
4. JAARREKENING 48
 - 4.1 Balans op 31 december 2001 48
 - 4.2 Resultatenrekening 2001 50
5. LIJST VAN GEBRUIKTE AFKORTINGEN 53

DEEL III
CONTACTADRESSEN 55

1. CONTACTADRESSEN BIJ HET VIPA 56
2. CONTACTADRES BIJ KIND EN GEZIN 56
3. CONTACTADRES BIJ HET VFSIPH 56

VIPA



HET VIPA ALS PARTNER VAN WELZIJNS- EN GEZONDHEIDSVORZIENINGEN

Wat is het statuut en wat zijn de opdrachten van het Vlaams Infrastructuurfonds voor Persoonsgebonden Aangelegenheden (VIPA)?
Welke beleidslijnen moet het VIPA volgen?
Welke voorzieningen kunnen er voor subsidies terecht en welke procedure moeten zij hiervoor doorlopen?
Ziehier een eerste reeks vragen waarop u in dit deel van het jaarverslag een antwoord krijgt.

Verder zijn er de wijzigingen die in 2001 aan de regelgeving zijn aangebracht en de uitbreiding van het VIPA-actieterrein naar andere sectoren.

01

1 Het VIPA in een notendop

1.1 Statuut

Het Vlaams Infrastructuurfonds voor Persoonsgebonden Aangelegenheden (VIPA) is een Vlaamse openbare instelling van categorie A. Ze werd in 1994 opgericht als opvolger van het Vlaams Fonds voor de Bouw van Ziekenhuizen en Medisch-Sociale Instellingen.

1.2 De uitdaging

Als financieringsinstrument van de Vlaamse overheid verleent het VIPA financiële steun aan welzijns- en gezondheidsvoorzieningen die infrastructuurwerken willen uitvoeren. Dit maakt het mogelijk voorzieningen aan te bieden die betaalbaar zijn en tegelijk beantwoorden aan de hedendaagse eisen inzake woon- en zorgcomfort. Met de beschikbare VIPA-middelen, die per definitie beperkt zijn, ondersteunt het VIPA - aan de hand van objectieve criteria - prioritair die initiatieven die maximaal aansluiten bij de beleidsvisie van de Vlaamse regering. Deze bestaat erin een toegankelijk aanbod van performante zorgvoorzieningen te realiseren die op kwalitatief hoogstaande wijze en tegen een verantwoorde kost voorzien in de hedendaagse woon- en zorgbehoeften van de Vlaamse bevolking. Zo tracht het VIPA meer resultaat te halen uit de geïnvesteerde middelen.

1.3 Het VIPA-beleid

Het VIPA gaat ervan uit dat niet de overheid maar de verschillende sectoren, met hun kennis van het werkveld, het best geplaatst zijn om individuele vragen om hulp- en dienstverlening te beantwoorden en om zinvolle en efficiënte initiatieven te ontwikkelen. Zoals hierboven gezegd, selecteert het VIPA de initiatieven die het best aansluiten bij de beleidsvisie van de Vlaamse regering. De selectie gebeurt door onafhankelijke adviescommissies: de zorgstrategische commissies (samengesteld uit ambtenaren en externe deskundigen) en de VIPA-coördinatiecommissie (samengesteld uit ambtenaren). Zij beoordelen de initiatieven aan de hand van objectieve criteria en brengen hierover advies uit aan de minister. Het is de minister die, aan de hand van dit advies, een definitieve beslissing treft.

Bij de verdere behandeling van het dossier fungeert het VIPA als een centraal aanspreekpunt voor de initiatiefnemer.

1.4 Actieterrein

Het VIPA verleent investeringssubsidies en -waarborgen aan initiatiefnemers uit de gezondheids- en welzijnssector als die gebouwen oprichten, aankopen, uitbreiden, verbouwen of leasen en als ze daarvoor uitrusting of apparatuur aankopen.

In 2001 bestrijkt het VIPA-actieterrein voorzieningen in vier sectoren:

- Verzorgingsvoorzieningen: algemene ziekenhuizen, psychiatrische ziekenhuizen, psychiatrische verzorgingstehuizen, rust- en verzorgingstehuizen, en de daghospitalisatie binnen een ziekenhuis;
- Voorzieningen voor preventieve en ambulante gezondheidszorg: gezondheidscentra, centra voor medisch schooltoezicht, centra voor geestelijke gezondheidszorg, consultatiebureaus

voor respiratoire aandoeningen, wijkgezondheidscentra en aanloopadressen (beheersinstanties) voor beschut wonen;

- Voorzieningen voor bejaarden en voorzieningen in de thuiszorg: rusthuizen, rust- en verzorgingstehuizen, lokale dienstencentra, dagverzorgingscentra en centra voor kortverblijf;
- Algemeen welzijnswerk: autonome centra en centra voor teleonthaal;

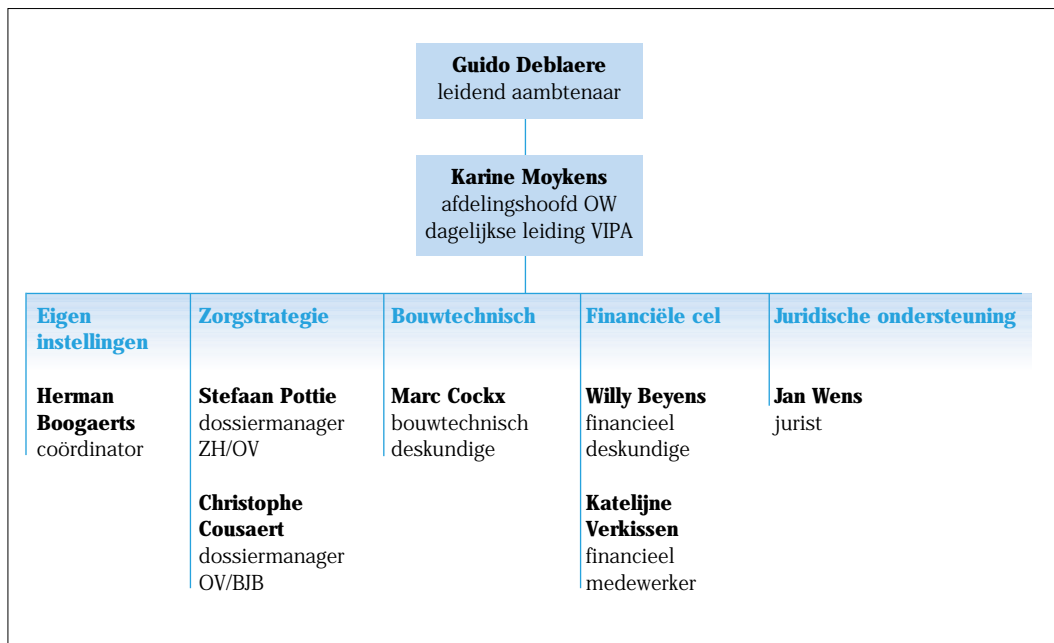
Vanaf 2002 zal de uitbreiding naar de sector van de voorzieningen van de bijzondere jeugdbijstand volgen: begeleidingstehuizen, gezinstehuizen, onthaal-, oriëntatie- en observatiecentra, dagcentra, thuisbegeleidingsdiensten, diensten voor begeleid zelfstandig wonen en diensten voor pleegzorg.

Daarnaast financiert het VIPA het onderhoud, de bouw, de verbouwing en de (eerste) uitrusting en apparatuur van de volgende eigen overheidsinstellingen:

- de openbare psychiatrische ziekenhuizen (OPZ) van Geel en Rekem;
- de gemeenschapsinstellingen voor bijzondere jeugdbijstand De Kempen in Mol en De Zande in Ruiselede/Beernem;
- het Centrum voor Informatie, Communicatie en Vorming in de Welzijnssector (CICOV) in Overijse.

Voorzieningen voor kinderdagopvang en voorzieningen voor personen met een handicap die op zoek gaan naar subsidies voor hun infrastructuurwerken, richten zich niet tot het VIPA zelf maar wel tot respectievelijk Kind en Gezin en het Vlaams Fonds voor Sociale Integratie van Personen met een Handicap. Die Vlaamse openbare instellingen volgen echter volledig de decretaal vastgelegde VIPA-procedure. Ze kennen bovendien alleen investeringsubsidies toe; investeringswaarborgen worden in die sectoren niet verleend.

1.5 VIPA-organogram



OW = Ondersteuning Werking WVC; ZH = ziekenhuizen; OV = ouderenvoorzieningen; BJB = bijzondere jeugdbijstand

2 Aanvragen om VIPA-steun

Als een welzijns- of zorgvoorziening haar infrastructuur met gemeenschapsgeld wil verbeteren of uitbreiden moet ze een aanvraagprocedure doorlopen. Het VIPA ondersteunt de initiatiefnemer en zorgt voor de administratieve begeleiding van de ingediende plannen tot ze uiteindelijk door de bevoegde adviescommissies worden beoordeeld.

2.1 Schematische voorstelling van de VIPA-procedure

Voor de algemene ziekenhuizen, de ouderenvoorzieningen en de voorzieningen in de thuiszorg:

- masterplan in twee fasen:
 - zorgstrategische aspecten van het masterplan (advisering door commissie zorgstrategie)
 - technisch-financiële aspecten van het masterplan (advisering door coördinatiecommissie)
- subsidiebelofte
- vastlegging van het subsidiebedrag
- subsidiebeslissing voor maximaal vier projectfasen
- gunning
- vereffening

Voor alle andere voorzieningen:

- masterplan in één fase (advisering door coördinatiecommissie)
- subsidiebelofte
- vastlegging van het subsidiebedrag
- subsidiebeslissing voor maximaal vier projectfasen
- gunning
- vereffening

2.2 Toelichting bij de VIPA-procedure

Masterplan

De procedure start met een masterplan dat de initiatiefnemer ter goedkeuring voorlegt aan het VIPA. Dit masterplan omvat o.m. een globale en beschrijvende schets met kostenraming van de geplande infrastructuur, met daarbij een financieel plan van de verwachte exploitatie.

Bij de goedkeuring van het masterplan krijgt de initiatiefnemer meteen ook te horen hoeveel subsidies hij voor zijn infrastructuurproject kan verwachten (subsidiebelofte).

Een of twee fasen?

Alle voorzieningen die VIPA-subsidies aanvragen, dienen een masterplan in. Het masterplan wordt afgehandeld in één fase. Dit is de gewone procedure.

Voor de algemene ziekenhuizen, de voorzieningen voor ouderen en de voorzieningen in de thuiszorg is er echter een specifieke procedure: naast een "gewoon" masterplan, moeten de initiatiefnemers ook een zorgstrategisch plan opstellen en ter goedkeuring voorleggen.

In dit geval doorloopt het masterplan twee fasen:

- in een eerste fase worden de zorgstrategische aspecten van het masterplan beoordeeld en al dan niet goedgekeurd;
- in een tweede fase worden de technische en financiële aspecten van het masterplan beoordeeld en al dan niet goedgekeurd.

Na de goedkeuring van het masterplan (al dan niet in twee fasen) is de procedure voor alle soorten voorzieningen gelijk.

Commissie zorgstrategie

Het zorgstrategisch plan wordt besproken in de commissie zorgstrategie. Deze commissie beoordeelt het plan aan de hand van objectieve criteria en adviseert de minister. Het is de minister die het plan uiteindelijk al dan niet geheel of gedeeltelijk goedkeurt.

Na de goedkeuring van het zorgstrategisch plan, begint voor de algemene ziekenhuizen, de ouderenvoorzieningen en de voorzieningen in de thuiszorg de tweede fase. Zij dienen nu het technische en financiële aspect van hun masterplan ter goedkeuring voor te leggen.

Coördinatiecommissie

De coördinatiecommissie onderzoekt de technisch-financiële masterplannen van de algemene ziekenhuizen, de ouderenvoorzieningen en de voorzieningen in de thuiszorg, evenals de masterplannen van alle andere voorzieningen.

De coördinatiecommissie beoordeelt het masterplan en adviseert de minister. Het is opnieuw de minister die uiteindelijk over de goedkeuring van het plan beslist. Tegelijk met de goedkeuring van het masterplan krijgt de initiatiefnemer ook zekerheid over het subsidiebedrag dat hij mag verwachten voor zijn infrastructuurproject (subsidiebelofte).

Subsidiebeslissing

Daarna volgt de aanvraag tot subsidiebeslissing. Hierbij gaat het om de verdeling van de subsidiebelofte over de projectfasen. Er zijn maximaal vier projectfasen waarvoor de subsidiebeslissing kan worden aangevraagd:

- projectfase 1: ruwbouw;
- projectfase 2: technische uitrusting;
- projectfase 3: afwerking;
- projectfase 4: uitrusting en meubilering.

De aanvraag tot subsidiebeslissing kan gebeuren voor elke projectfase afzonderlijk of voor bepaalde projectfasen samen.

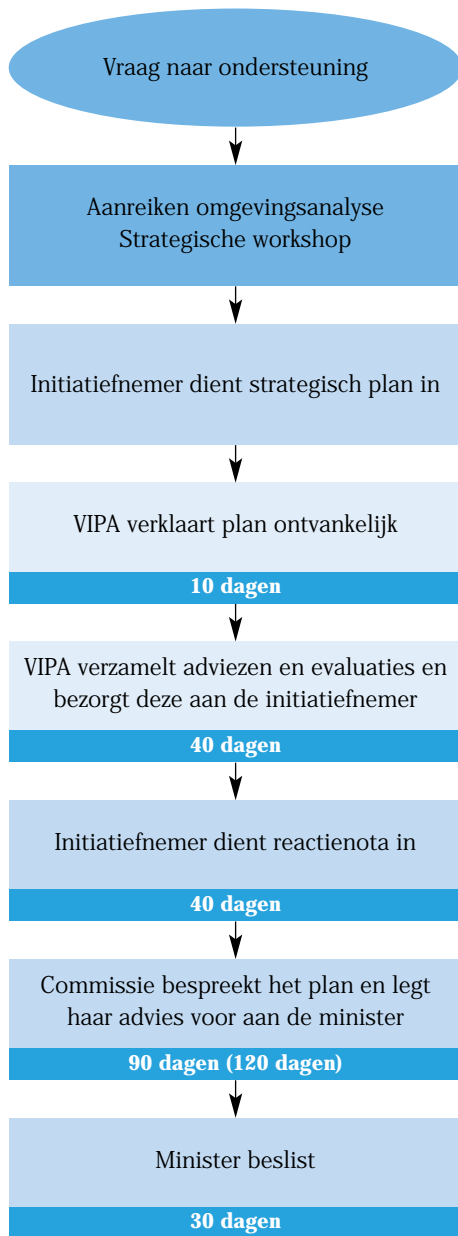
Gunning

Na de subsidiebeslissing moet de initiatiefnemer binnen 200 dagen een gunningdossier samenstellen en voor advies aan het VIPA voorleggen. Het VIPA bezorgt dit advies binnen een maand aan de initiatiefnemer: de werken kunnen starten.

Vereffening

Het VIPA betaalt of vereffent de investeringssubsidies in drie schijven van telkens 30%, plus het saldo van 10% op vooraf bepaalde tijdstippen.

2.3 Begeleiding zorgstrategisch plan



Om een snelle afhandeling te bevorderen, werden er voor de verschillende fasen in de procedure vaste doorlooptijden bepaald. De regelgeving beperkt de doorlooptijd tot maximum 210 dagen. De voorbereidende fase is uiteraard niet aan termijnen gebonden. Meestal kan er binnen een week al een omgevingsanalyse geleverd worden. In de nabije toekomst zal trouwens heel wat informatie via het internet beschikbaar zijn.

Het VIPA-managementteam organiseert meerdere malen per week een strategische workshop waarin aan de initiatiefnemers toelichting gegeven wordt bij de opmaak van hun zorgstrategisch plan en waarbij hun concepten getoetst worden aan de beleidsvisie van de minister.

Het VIPA stelt zelf het financieel advies op. Voor een advies over de inhoudelijke aspecten van het zorgstrategisch plan wordt een beroep gedaan op de administratie Gezondheidszorg voor de ziekenhuisdossiers en op de administratie Gezin en Maatschappelijk Welzijn voor die van de ouderenvoorzieningen en de voorzieningen in de thuiszorg.

De commissie zorgstrategie beoordeelt het plan en brengt advies uit aan de minister. Het is de minister die het plan uiteindelijk al dan niet geheel of gedeeltelijk goedkeurt.

Na de goedkeuring van het zorgstrategisch plan, begint voor de algemene ziekenhuizen, de ouderenvoorzieningen en de voorzieningen in de thuiszorg de tweede fase. Zij dienen nu het technische en financiële aspect van hun masterplan ter goedkeuring voor te leggen.

"De zorgstrategische plannen zijn het instrument bij uitstek om het zorgaanbod met maximale doeltreffendheid te richten op de reële zorgvraag. Het zorgstrategisch plan is hét criterium zowel voor erkenning als voor financiering. Het VIPA zal er, in samenspraak met de functionele administraties Welzijn en Gezondheidszorg, op toezien dat de zorgstrategische plannen passen in het Vlaams beleid. (...) Het VIPA zal, samen met de betrokken administraties, een kritische maar constructieve partner zijn van de zorginstellingen bij het opmaken van de zorgstrategische plannen. Deze constructieve houding wordt voortgezet in de commissies zorgstrategie."
(citaat uit de beleidsnota van minister Mieke Vogels)

2.4 Begeleiding technisch-financieel plan



Het technisch-financieel plan vertaalt het initiatief in concrete projectplannen. Voor deze fase in de procedure werden er vaste doorlooptijden bepaald. Het VIPA is het centrale aanspreekpunt en verzorgt de communicatie met de verschillende administraties.

Het VIPA brengt zelf financieel advies uit en wint de inhoudelijke en technische adviezen in bij de bevoegde administraties.

Het VIPA agendeert de technisch-financiële plannen op de coördinatiecommissie en leidt ze in.

De VIPA-coördinatiecommissie bespreekt de technisch-financiële masterplannen tijdens haar (in principe) maandelijks gehouden bijeenkomsten. De coördinatiecommissie gaat onder meer na of de plannen beantwoorden aan de bouwtechnische en functionele normen en of de initiatiefnemer over de nodige financiële draagkracht beschikt. Daarbij onderzoekt ze of de bouwconcepten flexibel genoeg worden opgevat zodat men kan inspelen op toekomstige noden en behoeften, of er zuinig omgesprongen wordt met energie en of er aandacht besteed wordt aan ecologie.

Het is de minister die uiteindelijk over de goedkeuring van het masterplan beslist. Tegelijk met de goedkeuring van het masterplan wordt ook het subsidiebedrag bepaald en vastgelegd (subsidiebelofte).

3 Nieuwe ontwikkelingen

In de loop van 2001 heeft het VIPA haar regelgeving verder geactualiseerd, haar actieterrein verruimd en nieuwe horizonten verkend.

3.1 Invoering van de euro

In voorbereiding van de invoering van de euro vanaf januari 2002 werden alle bedragen vermeld in VIPA-besluiten (subsidiebedragen, vergoedingen leden commissies zorgstrategie, ...) aangepast aan de euro.

3.2 Centra voor geestelijke gezondheidszorg

In navolging van het decreet over de geestelijke gezondheidszorg van 18 februari 1999, in werking getreden vanaf januari 2000, werd het VIPA-sectorbesluit met betrekking tot de preventieve en ambulante gezondheidszorg aangepast.

3.3 Introductie voorzieningen van de bijzondere jeugdbijstand in de VIPA-regelgeving

Op basis van de EHSAL-studie gaf de Vlaamse regering in september 2001 haar principiële goedkeuring aan 2 ontwerpen van besluit waardoor de voorzieningen van de bijzondere jeugdbijstand in aanmerking komen voor investeringssubsidies van het VIPA.

De Vlaamse regering heeft er zich hierbij principieel mee akkoord verklaard dat de voorzieningen van de bijzondere jeugdbijstand de procedure van de zorgstrategische planning zullen volgen. In dit kader werd in het najaar van 2001 een werkgroep opgestart voor de ontwikkeling van de criteria voor de beoordeling van zorgstrategische plannen. Medio 2002 zal deze werkgroep haar werkzaamheden afronden en zullen de criteria worden gecommuniceerd. Dan zal ook de behandeling starten van de eerste zorgstrategische plannen.

3.4 Verfijning van beoordelingscriteria zorgstrategische plannen voor voorzieningen in de thuiszorg

In haar zitting van 8 juni 1999 heeft de Vlaamse regering het besluit goedgekeurd dat bepaalt hoe residentiële ouderenvoorzieningen en voorzieningen in de thuiszorg bij het VIPA een aanvraag moeten doen om in aanmerking te komen voor investeringssubsidies.

Aansluitend op dit besluit zijn de bestaande criteria¹ voor de beoordeling van zorgstrategische plannen van ouderenvoorzieningen geactualiseerd en verder verfijnd in functie van de thuiszorgvoorzieningen. De globale structuur en opzet van de criteria voor de ouderenvoorzieningen is behouden. Deze nieuwe criteria houden rekening met de specifieke kenmerken van thuiszorgvoorzieningen en sluiten aan bij de nieuwe beleidsopties. Zo wordt er bijvoorbeeld meer aandacht besteed aan het vraaggestuurde karakter van het zorgstrategische plan en komt de rol van de vrijwilliger nadrukkelijker in beeld.

¹ Studie Arthur D Little, oktober 1997

De criteria werden per omzendbrief van kracht voor alle ouderenvoorzieningen en voorzieningen in de thuiszorg die vanaf augustus 2001 een zorgstrategisch plan zouden indienen.

3.5 Wijziging van de samenstelling van de commissies

3.5.1 Nieuwe voorzitter

Als nieuw afdelingshoofd van de afdeling Ondersteuning Werking WVC, waartoe ook het VIPA behoort, is mevrouw Karine Moykens bij ministerieel besluit van 26 september 2001, op voordracht van de commissieleden, aangesteld als nieuwe voorzitter van de commissie zorgstrategie voor voorzieningen voor bejaarden en voorzieningen in de thuiszorg en de commissie zorgstrategie voor de algemene ziekenhuizen.

Tevens werd mevrouw Moykens, bij hetzelfde ministerieel besluit, aangeduid als nieuwe voorzitter van de coördinatiecommissie.

3.5.2 Commissie zorgstrategie voor voorzieningen voor bejaarden en voorzieningen in de thuiszorg

In navolging van de verfijning van de criteria voor de beoordeling van zorgstrategische plannen van ouderenvoorzieningen naar de voorzieningen in de thuiszorg, werd de bestaande commissie zorgstrategie voor de ouderenvoorzieningen, bij ministerieel besluit van 26 september 2001, uitgebreid met personen met een specifieke deskundigheid op het gebied van voorzieningen in de thuiszorg. De commissie zorgstrategie voor ouderenvoorzieningen heet sindsdien ook commissie zorgstrategie voor voorzieningen voor bejaarden en voorzieningen in de thuiszorg.

3.5.3 Commissie zorgstrategie voor algemene ziekenhuizen

In navolging van wat reeds voor de commissie zorgstrategie voor ouderenvoorzieningen werd geïntroduceerd in 1999, worden vanaf oktober 2001 ook in de commissie zorgstrategie voor de algemene ziekenhuizen de initiatiefnemers ter zitting uitgenodigd. Bij ministerieel besluit van 26 september 2001 is ook de inspecteur van de afdeling Verzorgingsvoorzieningen aanwezig op de zittingen van de commissie.

3.6 Ontwikkeling van evaluatiecriteria voor ecologisch bouwen

Binnen het strategisch project "Kwalitatief en ecologisch wonen voor minder mobiele mensen" opgestart einde 2000 door de Vlaamse minister van Welzijn, Gezondheid en Gelijke Kansen, heeft het VIPA de realisatie van het deelproject "evaluatiecriteria ecologisch bouwen" op zich genomen.

Dit deelproject beoogde de uitbreiding van de criteria voor de beoordeling van de technisch-financiële plannen met een set criteria voor de evaluatie van de subsidieaanvragen op het stuk van het ecologisch bouwen. Een aantal minimumeisen en aanbevelingen inzake comfort en gebruik van energie, water en materialen zullen zo kunnen geïmplementeerd worden in de VIPA-procedure.

Begin 2001 werd daartoe een studieopdracht uitgeschreven.

Een werkgroep werd belast met het opstellen van het bestek voor de studieopdracht, de beoordeling van de offertes, de toewijzing, de voortgangsbewaking en de oplevering van de studie.

Het VIPA heeft een trekkersrol gespeeld in deze begeleidende werkgroep die samengesteld was uit kabinetsleden en ambtenaren van de afdeling Gesubsidieerde Infrastructuur en het VIPA.

Tijdens het verloop van de studie heeft het VIPA regelmatig verslag uitgebracht in de stuurgroep op het kabinet van de Vlaamse minister van Welzijn, Gezondheid en Gelijke Kansen.

Het VIPA heeft deze opdracht gecoördineerd zodat, binnen de voorziene termijnen en voorwaarden, de studie werd afgerond en het eindrapport aanvaard.

Een uitbreiding van de studie met het oog op de communicatie naar de sectoren is gepland in de eerste helft van 2002.

4 Overzicht juridische grondslag subsidieregeling van het VIPA

Als gevolg van de wijzigingen aan de VIPA-regelgeving veranderde natuurlijk ook de juridische grondslag van het VIPA. Hieronder vindt u een overzicht. Tussen haakjes vermelden wij telkens de datum van verschijnen in het Belgisch Staatsblad (BS).

4.1 Decreten

Decreet van 23 februari 1994 inzake de infrastructuur voor persoonsgebonden aangelegenheden (BS 1/06/1994)

Gewijzigd bij:

- het decreet van 20 december 1996 houdende bepalingen tot begeleiding van de begroting 1997 (art. 9 en 10) (BS 31/12/1996, 3de editie)
- het decreet van 16 maart 1999 tot wijziging van het decreet van 23 februari 1994 inzake de infrastructuur voor persoonsgebonden aangelegenheden (BS 24/04/1999, 2de editie)

4.2 Twee horizontale besluiten

Werking en financieel beheer van het VIPA

Besluit van de Vlaamse regering van 6 juli 1994 tot regeling van de werking en het financieel beheer van het Vlaams Infrastructuurfonds voor persoonsgebonden aangelegenheden (BS 30/08/1994)

Gewijzigd bij besluit van de Vlaamse regering van 8 juni 1999 (BS 11/09/1999, 2de editie)

Procedurebesluit

Besluit van de Vlaamse regering van 6 juli 1994 houdende de procedureregels inzake de infrastructuur voor persoonsgebonden aangelegenheden (BS 30/08/1994)

Gewijzigd bij de besluiten van de Vlaamse regering van 30 november 1994, 5 april 1995 (BS 17/05/1995), 23 september 1997 (BS 19/11/1997) en 10 maart 1998 (BS 18/04/1998)

Opgeheven door het besluit van de Vlaamse regering van 8 juni 1999 (gecoördineerde tekst, BS 10/09/1999)

Gewijzigd bij de besluiten van de Vlaamse regering van 9 maart 2001 (BS 24/04/2001) en 14 september 2001 (princiële goedkeuring)

4.3 Sectorbesluiten

Invoering van de euro

Besluit van de Vlaamse regering van 1 juni 2001 betreffende de wijziging van sommige bepalingen inzake de infrastructuur voor persoonsgebonden aangelegenheden, wat de invoering van de euro betreft
(BS 25/07/2001)

Verzorgingsinstellingen

Besluit van de Vlaamse regering van 30 november 1994 tot vaststelling van de totale investeringssubsidie en de bouwtechnische normen voor de verzorgingsinstellingen
(BS 27/01/1995)

Opgeheven door het besluit van de Vlaamse regering van 8 juni 1999
(BS 31/08/1999)

Preventieve en ambulante gezondheidszorg

Besluit van de Vlaamse regering van 6 juli 1994 tot vaststelling van de totale investerings-subsidie en de bouwtechnische normen voor de preventieve en de ambulante gezondheidszorg
(BS 30/08/1994)

Gewijzigd bij het besluit van de Vlaamse regering van 17 november 1998
(BS 30/12/1998, 3de editie)

Opgeheven door het besluit van de Vlaamse regering van 8 juni 1999
(BS 15/09/1999)

Gewijzigd bij het besluit van de Vlaamse regering van 14 september 2001
(BS 8/02/2002)

Voorzieningen voor bejaarden en voorzieningen in de thuiszorg

Besluit van de Vlaamse regering van 6 juli 1994 tot vaststelling van de totale investerings-subsidie en de bouwtechnische normen voor de bejaardenvoorzieningen
(BS 30/08/1994)

Gewijzigd bij het besluit van de Vlaamse regering van 3 mei 1995
(BS 20/09/1995)

Opgeheven door het besluit van de Vlaamse regering van 8 juni 1999 tot vaststelling van de totale investeringssubsidie en de bouwtechnische normen voor voorzieningen voor bejaarden en voorzieningen in de thuiszorg
(BS 31/08/1999)

Gewijzigd bij het besluit van de Vlaamse regering van 8 juni 2000
(BS 18/07/2000)

Algemeen welzijnswerk

Besluit van de Vlaamse regering van 8 juni 1999 tot vaststelling van de totale investerings-subsidie en de bouwtechnische normen voor het algemeen welzijnswerk
(BS 7/09/1999)

Gewijzigd bij het besluit van de Vlaamse regering van 23 juni 2000
(BS 3/03/2001)

Kinderdagopvangsector

Besluit van de Vlaamse regering van 6 juli 1994 tot vaststelling van de totale investerings-subsidie en de bouwtechnische normen voor de kinderdagopvangsector
(BS 30/08/1994)

Opgeheven door het besluit van de Vlaamse regering van 8 juni 1999
(BS 15/09/1999)

Voorzieningen voor de sociale integratie van personen met een handicap

Besluit van de Vlaamse regering van 6 juli 1994 tot vaststelling van de totale investerings-subsidie en de bouwtechnische normen voor de voorzieningen voor de sociale integratie van personen met een handicap
(BS 30/08/1994)

Voorzieningen van de bijzondere jeugdbijstand

Besluit van de Vlaamse regering van 14 september 2001 tot vaststelling van de totale investeringssubsidie en de bouwtechnische normen voor de voorzieningen van de bijzondere jeugdbijstand
(principieel goedgekeurd)

4.4 Ministeriële besluiten

COMMISSIE ZORGSTRATEGIE VOOR DE ALGEMENE ZIEKENHUIZEN

Aanduiding van de interne en externe leden

Besluit van de Vlaamse minister van Financiën, Begroting en Gezondheidsbeleid van 5 februari 1998
(BS 25/04/1998)

Gewijzigd bij:

Besluit van de Vlaamse minister van Financiën, Begroting en Gezondheidsbeleid van 6 juli 1999
(BS 27/08/1999)

Besluit van de Vlaamse minister van Welzijn, Gezondheid en Gelijke Kansen van 26 september 2001
(BS 25/10/2001)

Huishoudelijk reglement

Besluit van de Vlaamse minister van Financiën, Begroting en Gezondheidsbeleid van 27 april 1998
(BS 23/06/1998)

Samenstelling van de commissie

Interne leden:

- het afdelingshoofd van de afdeling Ondersteuning Werking WVC van het departement Welzijn, Volksgezondheid en Cultuur;
- het afdelingshoofd van de afdeling Verzorgingsvoorzieningen van het departement Welzijn, Volksgezondheid en Cultuur;
- een arts van de afdeling Verzorgingsvoorzieningen van het departement Welzijn, Volksgezondheid en Cultuur met kennis van het beleid in verband met algemene ziekenhuizen.

Externe leden:

- vast lid: de heer Laurent Bursens
- bij elke vergadering van de Commissie Zorgstrategie wordt een lid gekozen uit de onderstaande lijst met leden van de Vlaamse Adviesraad inzake erkenning van verzorgingsvoorzieningen:
 - de heer Peter Degadt;
 - de heer Pierre E. Jossart;
 - mevrouw Béatrice Van Buggenhout;
 - de heer Rob Van Den Oever;
 - de heer Luc Van Roye;

Bij elke vergadering van de Commissie Zorgstrategie wordt een lid gekozen uit onderstaande lijst van deskundigen in gezondheidsaangelegenheden:

- de heer Bert De Bakker;
- de heer Luc Devriendt;
- mevrouw Hilde Heussen;
- de heer Johny Iven;
- mevrouw Rita Lagae;
- de heer Frank Lippens;
- de heer Herman Roelants;
- mevrouw Hilde Servotte;
- de heer Bart Van Daele;
- de heer Peter Van Kersschaever;
- mevrouw Rosette Van Overvelt;
- de heer Patrick Waterbley.

De Inspectie van Financiën wordt als waarnemer uitgenodigd op elke vergadering van de Commissie Zorgstrategie voor de algemene ziekenhuizen.

De initiatiefnemers worden uitgenodigd om aanwezig te zijn bij de voorstelling van hun zorgstrategisch plan ter commissie.

COMMISSIE ZORGSTRATEGIE VOOR DE VOORZIENINGEN VOOR BEJAARDEN EN VOORZIENINGEN IN DE THUISZORG

Aanduiding van de interne en externe leden

Besluit van de Vlaamse minister van Financiën, Begroting en Gezondheidsbeleid van 22 maart 1998
(BS 25/04/1998)

Gewijzigd bij:

Besluit van de Vlaamse minister van Financiën, Begroting en Gezondheidsbeleid van 28 juli 1998
(BS 17/10/1998)

Besluit van de Vlaamse minister van Welzijn, Gezondheid en Gelijke Kansen van 26 september 2001
(BS 25/10/2001)

Huishoudelijk reglement

Besluit van de Vlaamse minister van Financiën, Begroting en Gezondheidsbeleid van 9 juli 1998
(BS 14/10/1998)

Samenstelling van de commissie

Interne leden:

- het afdelingshoofd van de afdeling Ondersteuning Werking WVC van het departement Welzijn, Volksgezondheid en Cultuur;
- het afdelingshoofd van de afdeling Welzijnszorg van het departement Welzijn, Volksgezondheid en Cultuur;
- een personeelslid van niveau A van de afdeling Welzijnszorg van het departement Welzijn, Volksgezondheid en Cultuur met kennis van het beleid in verband met ouderenvoorzieningen en voorzieningen in de thuiszorg.

Externe leden:

- vast lid: Laurent Bursens
- bij elke vergadering van de Commissie Zorgstrategie worden twee leden gekozen uit onderstaande lijst:
 - de heer Wino Baeckelandt;
 - de heer Jean-Pierre Baeyens;
 - mevrouw Maria Bertels;
 - mevrouw Gaby Bogaert;
 - mevrouw Paula Bosmans;
 - mevrouw Danielle Colsoul;
 - de heer Rudiger De Belie;
 - de heer Clément Dekoster;
 - de heer Jan De Moor;
 - de heer Filip D'Haene;
 - de heer Rudi Fonteyn;
 - de heer José Lecoutere;
 - de heer Mathieu Martens;
 - mevrouw Maria Torfs;

- mevrouw Christa Van Crieelingen;
- de heer Dominique Vande Kerkhove;
- de heer Etienne Wauters;
- mevrouw Sarah Willockx.

De Inspectie van Financiën wordt als waarnemer uitgenodigd op elke vergadering van de Commissie Zorgstrategie voor de voorzieningen voor bejaarden en voorzieningen in de thuiszorg.

De initiatiefnemers worden uitgenodigd om aanwezig te zijn bij de voorstelling van hun zorgstrategisch plan ter commissie.

Secretariaat van de commissie

Het secretariaat van de commissies zorgstrategie wordt waargenomen door ambtenaren van het ministerie van de Vlaamse Gemeenschap.

DE COÖRDINATIECOMMISSIE

Besluit van de Vlaamse minister van Financiën, Begroting en Gezondheidsbeleid van 31 maart 1998
(BS 19/05/1998)

Besluit van de Vlaamse minister van Welzijn, Gezondheid en Gelijke Kansen van 26 september 2001
(BS 25/10/2001)

Samenstelling van de commissie

Als leden van de coördinatiecommissie een vergadering niet kunnen bijwonen, dan kunnen ze zich laten vervangen door een ambtenaar van niveau A van hun afdeling.

Leden:

- het afdelingshoofd van de afdeling Ondersteuning Werking WVC
- het afdelingshoofd van de afdeling Verzorgingsvoorzieningen, administratie Gezondheidszorg, departement Welzijn, Volksgezondheid en Cultuur
- het afdelingshoofd van de afdeling Welzijnszorg, administratie Gezin en Maatschappelijk Welzijn, departement Welzijn, Volksgezondheid en Cultuur
- het afdelingshoofd van de afdeling Gesubsidieerde Infrastructuur, administratie Overheidsopdrachten, Gebouwen en Gesubsidieerde Infrastructuur, departement Algemene Zaken en Financiën

Leden met raadgevende stem:

- de Inspectie van Financiën
- een vertegenwoordiger van de Vlaams minister bevoegd voor het gezondheidsbeleid
- een vertegenwoordiger van de Vlaams minister bevoegd voor de bijstand aan personen

Secretariaat van de commissie

Het secretariaat van de coördinatiecommissie wordt waargenomen door ambtenaren van het ministerie van de Vlaamse Gemeenschap.

4.5 Omzendbrieven

Integratie van kunstwerken in gebouwen

Omzendbrief GZI-VIPA-96/1 van 7 februari 1996 aan de raden van bestuur van de door het VIPA gesubsidieerde instellingen over de integratie van kunstwerken in gebouwen van openbare diensten en daarmee gelijkgestelde diensten en van de door de overheid gesubsidieerde inrichtingen, verenigingen en instellingen die tot de Vlaamse Gemeenschap behoren

Voorzieningen voor bejaarden en voorzieningen in de thuiszorg

Omzendbrief van 11 mei 2001 aan de directies van de residentiële ouderenvoorzieningen en de thuiszorgvoorzieningen over de modaliteiten voor het indienen van een zorgstrategisch plan als eerste fase van de aanvraag tot subsidiebelofte²

Omzendbrief van 23 juli 1998 aan de directies van de ouderenvoorzieningen over de modaliteiten voor het indienen van een aanvraag tot subsidiebelofte met daarbij de aanvraag tot goedkeuring van een technisch-financieel plan

Omzendbrief van 18 augustus 2000 aan de directies van de rusthuizen en de centra voor kortverblijf over de uitbreiding van de maximaal subsidiabele oppervlakte per woongelegenheden voor de rusthuizen en de centra voor kortverblijf

Algemene ziekenhuizen

Omzendbrief van 23 december 1997 aan de directies van de algemene ziekenhuizen over de modaliteiten voor het indienen van een zorgstrategisch plan als eerste fase van de aanvraag tot subsidiebelofte

Omzendbrief van 23 juli 1998 aan de directies van de algemene ziekenhuizen over de modaliteiten voor het indienen van een aanvraag tot subsidiebelofte met daarbij de aanvraag tot goedkeuring van een technisch-financieel plan

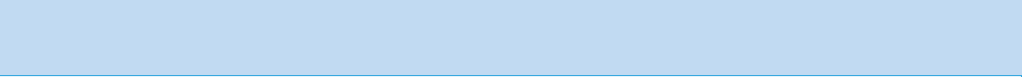
Centra voor algemeen welzijnswerk

Omzendbrief van 28 maart 2000 aan de directies van de autonome centra voor algemeen welzijnswerk over de modaliteiten voor het indienen van een aanvraag tot subsidiebelofte met daarbij de aanvraag tot goedkeuring van een masterplan

Centra voor geestelijke gezondheidszorg

Omzendbrief van 30 juni 2000 aan de directies van de autonome centra voor algemeen welzijnswerk over de modaliteiten voor het indienen van een aanvraag tot subsidiebelofte met daarbij de aanvraag tot goedkeuring van een masterplan

² Deze omzendbrief betreft de invoering van de vernieuwde criteria voor de beoordeling van de zorgstrategische plannen voor ouderenvoorzieningen en voorzieningen in de thuiszorg. Hiermee worden de criteria van de studie van Arthur D Little (1997) verder verfijnd naar de thuiszorgvoorzieningen.



VIPA



HET VIPA IN WERKING

In dit tweede gedeelte wordt de concrete werking van het VIPA onder de loep genomen.

Over welke middelen beschikte het VIPA in 2001? Waaraan werden die besteed en hoe werden ze verdeeld over de verschillende sectoren? Op deze vragen krijgt u een antwoord in het eerste hoofdstuk over de VIPA-portefeuille.

Het tweede hoofdstuk gaat dieper in op de nieuwe VIPA-procedure. U vindt een overzicht van de dossiers die door de verschillende VIPA-commissies werden behandeld. Aan de hand van een reeks tabellen krijgt u een beeld - per sector en per provincie - van de subsidiebeloften en -beslissingen die in 2001 door het VIPA werden verleend.

De investeringen in de aanverwante sectoren Kind en Gezin en het Vlaams Fonds voor de Sociale Integratie van Personen met een Handicap worden vermeld in hoofdstuk drie.

De decretaal verplichte balans en resultatenrekening bevinden zich op het einde van hoofdstuk vier.

01

1 De VIPA-portefeuille doorgelicht

1.1 De ontvangsten

1.1.1 Algemeen overzicht

Als Vlaamse openbare instelling genereert het Vlaams Infrastructuurfonds voor Persoonsgebonden Aangelegenheden (VIPA) zijn middelen hoofdzakelijk uit de dotatie die door de Vlaamse Gemeenschap ter beschikking wordt gesteld voor de uitvoering van de opdracht die het krachtens het decreet van 23 februari 1994³ vervult. Deze dotatie wordt aangevuld met de huurinkomsten van woningen die behoren tot de gemeenschapsinstellingen De Kempen in Mol en De Zande in Ruiselede en met waarborgbijdragen van financiële instellingen. Deze bijdragen worden aan bankinstellingen gevraagd, als zij leningen afsluiten met initiatiefnemers en als het VIPA zijn waarborg verleent tot terugbetaling van dat deel van de kapitaalsuitgaven waarvoor geen investeringssubsidie wordt verkregen. Nadere details hierover vindt u onder punt 1.1.2 waarborgverlening.

Ontvangsten in BEF

Aard van ontvangsten	Begroting	Reële ontvangsten
<i>Dotaties van de Vlaamse Gemeenschap</i>		
Dotatie 2001	3.953.900.000	3.953.900.000
Vorderingen vorige jaren	3.439.100.000	3.439.102.918
Subtotaal	7.393.000.000	7.393.002.918
<i>Eigen inkomsten</i>		
Terugvorderingen		39.296.640
Bijdragen waarborg	10.000.000	18.615.515
Reservefondsen	71.300.000	71.377.205
Huurgelden OPZ		0
Huurgelden gemeenschapsinstellingen		1.120.827
Andere ontvangsten		1.200
Subtotaal	81.300.000	130.411.387
Totaal	7.474.300.000 (185.283.057,20 EUR)	7.523.414.305 (186.500.569,00 EUR)

In vergelijking met 2000 is de dotatie verminderd van 5,3 tot circa 4 miljard fr. (131,38 miljoen euro tot circa 98,01 miljoen euro). Het bedrag van de "vorderingen vorige jaren" bedroeg in 2001 ongeveer 3,44 miljard fr. (85,25 miljoen euro). In 2000 was dit nog 3,28 miljard fr. (81,30 miljoen euro).

³ Gewijzigd bij decreet van 20 december 1996 en 16 maart 1999

1.1.2 Waarborgverlening

In 2001 verleende het VIPA zijn waarborg voor een totaal bedrag van: 973.300.098 fr. (24.127.479,00 euro). Het VIPA inde hiervoor 10.797.407 fr. (267.660,73 euro) aan bijdragen. Het totale aantal behandelde dossiers bedraagt 62.

In het reservefonds kwam er 18.615.515 fr. (461.466,56 euro) bij, dankzij een gedeeltelijke terugbetaling van de intresten die het VIPA had voorgesloten op een lening van een ziekenhuis in financiële moeilijkheden. De intresten op de waarborgrekening voor het jaar 2000 bedroegen 2.069.784 fr. (51.308,61 euro). Deze werden evenals de intresten voor het jaar 1999 (1.003.324 fr. of 24.871,75 euro) in 2001 op de rekening van het VIPA gestort.

1.2 De uitgaven

De VIPA-begroting maakt, zoals de andere overheidsbegrotingen, een onderscheid tussen vastleggingen of machtigingen enerzijds en ordonnanceringen of betalingen anderzijds.

Het vastleggingskrediet is het totale bedrag waarvoor gedurende het lopende begrotingsjaar engagementen kunnen worden aangegaan. Het is met andere woorden het krediet dat de minister ter beschikking krijgt om nieuwe initiatieven goed te keuren (subsidiebelofte). Om dit krediet maximaal te benutten werd de Vlaamse regering ook in 2001 gemachtigd om herverdelingen tussen de diverse sectoren uit te voeren.

Het ordonnancerings- of betalingskrediet is het totale bedrag dat gedurende het lopende begrotingsjaar effectief mag worden uitbetaald.

Een voorbeeld kan dit verduidelijken:

In het begrotingsjaar 2001 start men met de verbouwingen aan een ziekenhuis. De kostprijs hiervoor bedraagt 500 miljoen fr. (12,40 miljoen euro). De werken zullen in totaal 2 jaar duren. In 2001 zullen slechts voor 150 miljoen fr. (3,72 miljoen euro) kosten worden gemaakt en in 2002 de resterende 350 miljoen fr. (8,68 miljoen euro). In de begroting van 2001 wordt reeds 500 miljoen fr. vastgelegd (vastleggingskrediet = 500 miljoen fr.). Het ordonnanceringskrediet voor 2001 bedraagt 150 miljoen fr. In 2002 wordt dan een ordonnanceringskrediet van 350 miljoen fr. ingeschreven. In 2002 hoeft voor dit ziekenhuis geen vastleggingskrediet meer uitgetrokken te worden.

Hieronder vindt u eerst een algemeen overzicht van de vastleggingskredieten in 2001. Daarna volgt een overzicht van het aantal vastleggingen en betalingen per sector. Vervolgens komt de alternatieve financiering aan bod.

1.2.1 Vastleggingskredieten

Situatie vastleggingskredieten 2001 in BEF

Sector	Begroting	Reële vastlegging
<i>Subsidies</i>		
Ouderenvoorzieningen	1.813.700.000	1.813.699.782
Ziekenhuizen	4.328.000.000	4.327.866.653
CGG	24.500.000	24.403.693
Wijkgezondheidscentra en aanloopadressen beschut wonen	3.200.000	3.122.371
Preventieve gezondheidscentra	0	0
Alternatieve financiering ouderenvoorzieningen	0	0
Alternatieve financiering serviceflats	0	0
Centra algemeen welzijnswerk	8.300.000	8.241.327
<i>Eigenaarsonderhoud</i>		
Gemeenschapsinstellingen	188.000.000	187.994.571
CICOV Overijse	1.700.000	1.608.036
<i>Werkingskosten</i>		
Werkingskosten VIPA	2.600.000	2.168.045
Waarborgkosten	81.300.000	0
Totaal	6.451.300.000 (159.923.549,60 EUR)	6.369.104.478 (157.885.975,80 EUR)

In 2001 werden vastleggingen uitgevoerd voor een totaalbedrag van bijna 6,4 miljard fr. (157,88 miljoen euro). Ongeveer 68% hiervan werd geïnvesteerd in de infrastructuur van ziekenhuizen en ongeveer 28% in de infrastructuur van ouderenvoorzieningen.

Naast de subsidiëring van infrastructuur draagt het VIPA ook nog de kosten voor het onderhoud van de gemeenschapsinstellingen en het Centrum voor Informatie, Communicatie en Vorming in de Welzijnssector (CICOV) te Overijse, waarvan de Vlaamse Gemeenschap eigenaar is. Voor 2001 betekende dit een kost van 189,7 miljoen fr. (4,70 miljoen euro). De werkingskosten van het VIPA bedroegen ongeveer 2,2 miljoen fr. (53,7 duizend euro).

Sedert 8 juni 1999 komen ook de aanloopadressen voor beschut wonen in aanmerking voor subsidies. Een eerste project werd ingediend in 2000 en het tweede in 2001. Voor de wijkgezondheidscentra werd er in 2001 geen enkel dossier ingediend.

In 2001 werden er slechts twee subsidiebeloftes verleend voor de centra voor geestelijke gezondheidszorg. De recente herstructurering binnen deze sector is hiervoor verantwoordelijk.

1.2.2 Aantal vastleggingen per sector

Aantal vastleggingen

Sector	Aantal
Werkingskosten	11
Ouderenvoorzieningen	40
OPZ's	167
Gemeenschapsinstellingen	70
CICOV	1
Preventieve gezondheidscentra	0
CGG	3
Ziekenhuizen	159
Wijkgezondheidscentra + beschut wonen	2
Alternatieve financiering	0
Betaling uitwinning	0
Centra algemeen welzijnsbeleid	2
Totaal	762

1.2.3 Betalingskredieten

Bij de opmaak van de begroting maakt het VIPA een raming van het bedrag dat minimaal nodig is om de vorderingen van de instellingen te kunnen voldoen. Hierbij wordt onder andere rekening gehouden met de stand van zaken van de goedgekeurde projecten. Een raming blijft natuurlijk een raming en is dan ook verre van nauwkeurig. Dit leidt soms tot vrij grote verschillen tussen wat begroot en reëel betaald werd.

Het betalingskrediet is sterk afhankelijk van de snelheid waarmee de verschillende initiatiefnemers hun project uitvoeren en waarmee zij uitbetaling vragen van de hun toegekende kredieten. Bovendien bouwt het VIPA een marge in, zodat het de betalingen kan uitvoeren op het moment dat de initiatiefnemer erom verzoekt. Bij de jaarlijkse begrotingscontrole wordt dan het overschot op de rekening van het VIPA in mindering gebracht op de dotatie van het lopende jaar.

In 2001 werd van de begrote 7,4 miljard fr. (183,27 miljoen euro) 4,09 miljard fr. (101,49 miljoen euro) uitbetaald. Een kleine helft van deze 4,09 miljard fr. ging naar de werken aan ziekenhuizen en ongeveer 0,9 miljard fr. (22,23 miljoen euro) werd besteed aan de uitvoering van projecten bij de ouderenvoorzieningen. Bijna 0,8 miljard fr. (19,27 miljoen euro) ging naar de uitbetaling van voorzieningen die werkten met het systeem van de alternatieve financiering. Sinds 1997 werden via dit systeem geen nieuwe projecten meer goedgekeurd. De uitbetaling van de uitgetrokken kredieten loopt echter nog wel door tot vijf jaar na de voorlopige erkenning van het laatst opgestarte project. In de tabel onder punt 1.2.5 vindt u een overzicht van het aantal projecten waarvoor de vijfjaarlijkse betalingen reeds zijn gestart.

Situatie betalingskredieten 2001 in BEF

Sector	Begroting	Reële betaling
<i>Subsidies</i>		
Ouderenvoorzieningen	1.960.500.000	896.804.283
Ziekenhuizen	4.055.600.000	2.039.230.155
CGG	45.000.000	16.909.053
Wijkgezondheidscentra en aanloopadressen beschut wonen	20.000.000	5.929.196
Preventieve gezondheidscentra	8.500.000	7.356.098
Alternatieve financiering rustoorden en serviceflats	1.053.700.000	777.545.548
<i>Eigenaarsonderhoud</i>		
Onderhoud OPZ's ⁴		182.789.483
Gemeenschapsinstellingen	221.800.000	154.660.965
CICOV	6.500.000	5.273.076
Centra Algemeen Welzijnswerk	13.400.000	4.508.370
<i>Werkingskosten</i>		
Werkingskosten VIPA	8.000.000	3.640.598
Waarborgkosten	81.300.000	0
Andere		
Totaal	7.474.300.000 (185.283.057,20 EUR)	4.094.646.825 (101.503.643,40 EUR)

1.2.4 Aantal betalingen

Aantal betalingen

Sector	Aantal
Werkingskosten	135
Ouderenvoorzieningen	277
OPZ's	365
Gemeenschapsinstellingen	227
CICOV	13
Preventieve gezondheidscentra	13
Wijkgezondheidscentra	3
CGG	17
Ziekenhuizen	719
Alternatieve financiering	73
Centra Algemeen Welzijnswerk	1
Waarborg	0
Totaal	1843

⁴ Aanrekening op krediet van de ziekenhuizen

1.2.5 Alternatieve financiering

Bij alternatief gefinancierde dossiers neemt het VIPA de kosten van een lening op zich. Het VIPA betaalt gedurende vijf jaar 285.000 fr. (7.064,97 euro) per serviceflat of 275.000 fr. (6.817,07 euro) per rusthuisbed. De betaling start één jaar na de voorlopige erkenning.

Er zijn 4.981 wooneenheden (serviceflats) en 5.128 woongelegenheden (rusthuisbedden) vastgelegd in de alternatieve financiering.

Bijgevoegde lijst geeft een overzicht van de voorlopige erkenningen tot in het jaar 2001.

a. Serviceflats

Jaar voorlopige erkenning	Serviceflats	Eerste betaling	Laatste betaling
1992	92	1993	1997
1993	795	1994	1998
1994	1596	1995	1999
1995	1421	1996	2000
1996	498	1997	2001
1997	264	1998	2002
1998	-	-	-
1999*	60	2000	2004
2000	20	2001	2005
2001	-	-	-
TOTAAL	4746		

b. Ouderenvoorzieningen

Jaar voorlopige erkenning	Ouderen-voorzieningen	Eerste betaling	Laatste betaling
1993	731	1994	1998
1994	1246	1995	1999
1995	880	1996	2000
1996	933	1997	2001
1997	692	1998	2002
1998	365	1999	2003
1999*	136	2000	2004
2000	54	2001	2005
2001**	21	2001	2005
TOTAAL	5058		

* Alhoewel de voorlopige erkenning voor deze dossiers in 1999 werd verleend was de administratieve afhandeling slechts afgerond in 2000. De eerste betaling werd wel uitgevoerd op het correcte tijdstip.

** Aanvullend dossier voor een rustoord dat voorlopig erkend werd in 2000 maar waarvoor een gedeelte van de bewijsstukken pas in 2001 werden overgemaakt aan het VIPA. De betaling is gelijktijdig gestart met deze voor de andere woongelegenheden.

2 Investeringsrapportering VIPA en aanverwante sectoren

2.1 VIPA - subsidiebeloftes en -beslissingen 2001

In onderstaande tabellen wordt een opsomming gegeven van de in 2001 verleende subsidiebeloften en -beslissingen, opgedeeld per sector en per provincie. Voor elke sector volgt nog een samenvattend overzicht.

Bij de subsidiebelofte wordt het krediet voor een bepaald project van een initiatiefnemer gereserveerd. De subsidiebeslissing is een vrijgave in schijven van de verleende subsidiebelofte. Voor elk project kunnen er maximaal vier subsidiebeslissingen door de minister verleend worden (één voor elk van de vier projectfasen: ruwbouw, technische uitrusting, afwerking, uitrusting en meubilering).

Een subsidiebelofte kan gewijzigd worden, als op het moment van de subsidiebeslissing de bouwindex of de BTW-voet gewijzigd is ten opzichte van het jaar waarin de oorspronkelijke belofte werd verleend of als samen met de aanvraag tot subsidiebeslissing een gefundeerde aanvraag tot wijziging van de subsidiebelofte wordt gedaan. Dit laatste is vooral het geval bij verbouwingwerken, waar men soms geconfronteerd wordt met tal van niet te voorzien meerwerken.

2.1.1 Ouderenvoorzieningen

a. Provincie Antwerpen

Provincie Antwerpen		Subsidiebelofte in 2001
Sint-Amands	OCMW	495.526
Zwijndrecht	De Regenboog	406.687.968
Hemiksem	OCMW	144.169.630
Meerhout	Ter Kempen	96.063.457
Heist-op-den-Berg	Heilige Familie	2.750.020
Totaal		650.166.601 BEF (16.117.209,04 EUR)

Provincie Antwerpen		Subsidiebelofte vorige jaren	Aanvullende wijziging subsidiebelofte	Subsidiebeslissing vorige jaren	Subsidiebeslissing in 2001
s Gravenwezel	Sint-Lodewijk	16.627.691			16.120.029
Boom	OCMW	225.834.000	7.480.007	217.004.709	16.309.298
Lier	RVT Sint-Jozef	55.592.016			54.493.391
Kessel	RVT Sint Jozef	18.667.243		15.946.565	1.627.609
Wuustwezel	OCMW	111.842.721	5.911.118		113.126.304
Onze-Lieve-Vrouw-Waver	Huize De Pauw	53.517.369		26.013.963	22.020.345
Totaal			5.911.118 BEF (146.532,79 EUR)		223.696.976 BEF (5.545.303,19 EUR)

b. Provincie Limburg

Provincie Limburg		Subsidie-belofte vorige jaren	Aanvullende wijziging subsidiebelofte	Subsidie-beslissing vorige jaren	Subsidie-beslissing in 2001
Tongeren	Sint Jozef	163.728.776			75.365.585
Hasselt	Sint Elisabeth	34.641.909	13.725.330		31.438.705
Totaal			13.725.330 BEF (340.242,04 EUR)		106.804.290 BEF (2.647.609,19 EUR)

c. Provincie Oost-Vlaanderen

Provincie Oost-Vlaanderen		Subsidiebelofte in 2001
Kluisbergen	RH Sint Franciscus	20.767.061
Deinze	Sint Vincentius	18.402.780
Buggenhout	OCMW	1.106.299
Totaal		40.276.140 BEF (998.419,43 EUR)

Provincie Oost-Vlaanderen		Subsidie-belofte vorige jaren	Aanvullende wijziging subsidiebelofte	Subsidie-beslissing vorige jaren	Subsidie-beslissing in 2001
Zonnebeke	RVT Sint-Jozef	137.139.586	1.566.700	127.171.776	11.534.510
Gent	OCMW	337.021.088			337.021.088
Dendermonde	OCMW	246.669.691			141.299.095
Totaal			1.566.700 BEF (38.837,48 EUR)		489.854.693 BEF (12.143.180,64 EUR)

d. Provincie Vlaams-Brabant

Provincie Vlaams-Brabant		Subsidiebelofte in 2001
Melsbroek	Goddelijke voorzienigheid	226.478.782
Tervuren	OCMW	73.328.369
Gooik	Eyckenborch	65.096.112
Totaal		364.903.263 BEF (9.045.715,61 EUR)

Provincie Vlaams-Brabant		Subsidie-belofte vorige jaren	Aanvullende wijziging subsidiebelofte	Subsidie-beslissing vorige jaren	Subsidie-beslissing in 2001
Halle	OCMW	157.090.843		139.810.850	17.279.993
Totaal					17.279.993 BEF (428.359,84 EUR)

e. Provincie West-Vlaanderen

Provincie West-Vlaanderen		Subsidiebelofte in 2001
Heuvelland	OCMW	121.292.246
Ieper	OCMW	184.700.052
Torhout	OCMW	244.169.235
Ledegem	Rustenhove	3.966.113
Kortrijk	OCMW	136.762.778
Totaal		690.890.424 BEF (17.126.726,24 EUR)

Provincie West-Vlaanderen		Subsidiebelofte vorige jaren	Aanvullende wijziging subsidiebelofte	Subsidiebeslissing vorige jaren	Subsidiebeslissing in 2001
Waregem	OCMW	101.204.273			101.204.273
Ruiselede	Mariawende	164.037.623		57.413.168	92.287.254
Veurne	KBZ Westhoek	9.051.605			5.811.782
Veurne	Sint Anna Bulskamp	134.072.656			95.017.125
Sint-Andries-Brugge	Regina Coeli	71.064.449	5.743.137		6.361.379
Roeselare	OCMW	43.877.330	397.231	40.098.221	4.176.340
Totaal			6.140.368 BEF (152.215,75 EUR)		304.858.153 BEF (7.557.236,21 EUR)

f. Samenvattend overzicht ouderenvoorzieningen

Samenvattend overzicht ouderenvoorzieningen	Subsidiebelofte in 2001	Subsidiebeslissing in 2001
Antwerpen	650.166.601	223.696.976
Brussel	0	0
Limburg	0	106.804.290
Oost-Vlaanderen	40.276.140	489.854.693
Vlaams-Brabant	364.903.263	17.279.993
West-Vlaanderen	690.890.424	304.858.153
Totaal	1.746.236.428 BEF (43.288.070,32 EUR)	1.142.494.105 BEF (28.321.689,07 EUR)

2.1.2 Ziekenhuizen

a. Provincie Antwerpen

Provincie Antwerpen		Subsidiebelofte in 2001
Deurne	AZ Monica	112.236.312
Turnhout	Sint Elisabeth (OCMW)	52.609.064
Totaal		164.845.376 BEF (4.086.410,13 EUR)

Provincie Antwerpen		Subsidie-belofte vorige jaren	Aanvullende wijziging subsidiebelofte	Subsidie-beslissing vorige jaren	Subsidie-beslissing in 2001
Bonheiden	Imeldaziekenhuis	147.512.647			147.512.647
Mortsel	PC Sint Amedeus	84.050.761		38.327.147	17.650.659
Duffel	PC Sint Norbertus	107.897.398	1.873.145	99.459.593	10.310.950
Antwerpen	Universitaire Instelling Antwerpen	159.449.879	3.652.298		163.102.177
Zoersel	PC Bethanië	54.697.590	12.216.561		66.914.151
Totaal			17.742.004 BEF (439.812,79 EUR)		405.490.584 BEF (10.051.849,01 EUR)

b. Provincie Limburg

Provincie Limburg		Subsidie-belofte vorige jaren	Aanvullende wijziging subsidiebelofte	Subsidie-beslissing vorige jaren	Subsidie-beslissing in 2001
Genk	Ziekenhuis Oost-Limburg	807.292.011			658.264.075
Munsterbilzen	Medisch centrum Sint-Jozef	120.773.007	8.816.654	119.627.460	9.962.201
Totaal			8.816.654 BEF (218.559,14 EUR)		668.226.276 BEF (16.564.896,69 EUR)

c. Provincie Oost-Vlaanderen

Provincie Oost-Vlaanderen		Subsidiebelofte in 2001
Eeklo	PC Sint Jan	24.322.133
Zottegem	AZ Sint Elisabeth	329.751.087
Totaal		354.073.220 BEF (8.777.245,85 EUR)

Provincie Oost-Vlaanderen		Subsidie-belofte vorige jaren	Aanvullende wijziging subsidiebelofte	Subsidie-beslissing vorige jaren	Subsidie-beslissing in 2001
Sint-Niklaas	AZ Maria Middelaes	344.287.444		258.981.947	84.716.321
Gent	AZ Sint Lucas	1.179.287.563		313.380.439	15.216.538
Scheldewindeke	De Pelgrim	178.994.613	13.930.793	134.125.214	58.800.192
Melle	PC Caritas	94.120.354		30.777.356	51.860.315
Ronse	Werken Glorieux	216.959.617		64.122.486	138.075.377
Sint-Denijs-Westrem	NPK Sint Camillus	16.442.354			16.442.354
Zottegem	Sint Elisabeth	283.314.202	41.971.347	212.485.650	112.799.899
Totaal			55.902.140 BEF (1.385.777,85 EUR)		477.910.996 BEF (11.847.104,13 EUR)

d. Provincie Vlaams-Brabant

Provincie Vlaams-Brabant		Subsidiebelofte in 2001
Kortenberg	UC Sint-Jozef	169.936.315
Halle	Mariaziekenhuis	389.337.330
Melsbroek	MS-kliniek	5.108.903
Leuven	RZ Heilig Hart	485.039.334
Totaal		1.049.421.882 BEF (26.014.488,93 EUR)

e. Provincie West-Vlaanderen

Provincie West-Vlaanderen		Subsidiebelofte in 2001
Brugge	PZ Onze-Lieve-Vrouw	153.499.072
Ieper	RZ Jan Yperman	1.167.985.992
Ieper	PZ Heilig Hart	127.603.082
Totaal		1.449.088.146 BEF (35.921.956,82 EUR)

Provincie West-Vlaanderen		Subsidiebelofte vorige jaren	Aanvullende wijziging subsidiebelofte	Subsidiebeslissing vorige jaren	Subsidiebeslissing in 2001
Pittem	PC Sint Jozef	137.036.633			117.569.620
Beernem	PC Sint Amandus	96.857.961	10.301.657		75.011.733
Brugge	PZ Onze-Lieve-Vrouw	95.336.680	14.447.537	88.921.220	20.862.987
Totaal			24.749.194 BEF (613.516,49 EUR)		213.444.340 BEF (5.291.146,98 EUR)

f. Samenvattend overzicht ziekenhuizen

Samenvattend overzicht ziekenhuizen	Subsidiebelofte in 2001	Subsidiebeslissing in 2001
Antwerpen	164.845.376	405.490.584
Limburg	0	668.226.276
Oost-Vlaanderen	354.073.220	477.910.996
Vlaams-Brabant	1.049.421.882	0
West-Vlaanderen	1.449.088.146	213.444.340
Totaal	3.017.428.624 BEF (74.800.101,74 EUR)	1.765.072.196 BEF (43.754.996,81 EUR)

2.1.3 Centra voor geestelijke gezondheidszorg

Centra voor geestelijke gezondheidszorg		Subsidiebelofte in 2001
Provincie Limburg		
Maaseik	DAGG Maaseik	8.673.198
Provincie West-Vlaanderen		
CGG Ieper- Roeselare-Veurne	Ieper	15.678.141
Provincie Antwerpen		
Deurne	Vzw Insofap medisch opvoedkundig bureau	52.354
Totaal		24.351.339 BEF (603.653,93 EUR)

Centra voor geestelijke gezondheidszorg	Subsidiebelofte vorige jaren	Aanvullende wijziging subsidiebelofte	Subsidiebeslissing vorige jaren	Subsidiebeslissing in 2001
Provincie Antwerpen				
Turnhout CGG Kempen	7.301.082			6.183.316
Totaal				6.183.316 BEF (153.280,40 EUR)

2.1.4 Wijkgezondheidscentra en aanloopadressen Beschut Wonen

Wijkgezondheidscentra		Subsidiebelofte in 2001
Provincie Limburg		
Lanaken	Vzw. 't Veer	3.086.995
Totaal		3.086.995 BEF (76.524,61 EUR)

Wijkgezondheidscentra en Aanloopadressen beschut wonen	Subsidiebelofte vorige jaren	Aanvullende wijziging subsidiebelofte	Subsidiebeslissing vorige jaren	Subsidiebeslissing in 2001
Provincie Limburg				
Hasselt Vzw. Schuilplaats	1.544.441	35.376		1.579.817
Totaal				1.579.817 BEF (39.162,64 EUR)

2.1.5 Centra Algemeen Welzijnswerk

Centra Algemeen Welzijnswerk		Subsidiebelofte in 2001
Provincie Vlaams-Brabant		
Ninove	CAW West-Brabant en Dender	7.417.782
Totaal		7.417.782 BEF (183.882,01 EUR)

Centra Algemeen Welzijnswerk	Subsidie-belofte vorige jaren	Aanvullende wijziging subsidiebelofte	Subsidie-beslissing vorige jaren	Subsidie-beslissing in 2001
Provincie Vlaams-Brabant				
Ninove CAW West-Brabant en Dender	7.417.782	823.545		7.606.832
Totaal				7.606.832 BEF (188.568,44 EUR)

2.2 Kind en Gezin - subsidiebeloftes 2001

Provincie Antwerpen		
Gemeente	Initiatiefnemer	Subsidiebelofte
Edegem	Kinderkribbe Sloeber UZA	335.562
Deurne	Kinderkribbe vzw Immaculata	708.909
Antwerpen	Kinderkribbe vzw ZAVMM	5.572.269
Brasschaat	Kinderdagverblijf Mater Dei	7.823.164
Totaal in BEF		14.439.904
in EUR		357.955,87
Provincie Vlaams-Brabant en Brussels Hoofdstedelijk Gewest		
Gemeente	Initiatiefnemer	Subsidiebelofte
Brussel	Kinderdagverblijf Maria Boodschap	17.593.956
Elsene	Kinderdagverblijf Sint-Lutgardis	17.662.360
Brussel	Kinderdagverblijf Elmar	13.534.754
Tollembeek	Kinderdagverblijf Pierrot	26.540.935
Lennik	Kinderdagverblijf Kabouterland	20.253.261
Totaal in BEF		95.585.266
in EUR		2.369.496,85
Provincie Limburg		
Gemeente	Initiatiefnemer	Subsidiebelofte
Halen	Kinderdagverblijf Het Pagadderke	8.108.208
Totaal in BEF		8.108.208
in EUR		200.997,23
Provincie Oost-Vlaanderen		
Gemeente	Initiatiefnemer	Subsidiebelofte
Gent	Kinderdagverblijf vzw Heilige Familie	64.301
Denderleeuw	Kinderkribbe 't Sas	6.284.474
Deinze	Kinderkribbe De Elfjas	2.044.222
Ronse	Kinderkribbe Koningin Fabiola	24.034.164
Totaal in BEF		32.427.161
in EUR		803.848,32

Provincie West-Vlaanderen		
Gemeente	Initiatiefnemer	Subsidiebelofte
Brugge	Kinderdagverblijf OCMW Campus Sint-Jan/Sint-Pieter	30.743.249
Kortrijk	Kinderdagverblijf Auricula	31.596.350
Menen	Kinderdagverblijf Wieltjeshove	9.059.461
Totaal in BEF		71.399.060
in EUR		1.769.936,46
Alg. totaal in BEF		221.959.599
in EUR		5.502.234,73

2.3 Vlaams Fonds voor de Sociale Integratie van Personen met een Handicap - subsidiebeloftes 2001

2.3.1 Provincie Antwerpen

Provincie Antwerpen	Sector tewerkstelling	Residentiële sector	Revalidatie-centra	Ambulante sector	Totaal
Nieuwbouw					0
Uitbreiding					0
Verbouwing	16.185.334	2.226.988			18.412.322
Aankoop + verbouwing					0
Bijzondere uitrusting			621.456		621.456
Oprichtingskosten					0
Combinatie van kostensoorten		71.477.865			71.477.865
Totaal in BEF	16.185.334	73.704.853	621.456	0	90.511.643
in EUR	401.223,95	1.827.095,58	15.405,49	0	2.243.725,02

2.3.2 Provincie Brabant

Provincie Brabant	Sector tewerkstelling	Residentiële sector	Revalidatie-centra	Ambulante sector	Totaal
Nieuwbouw	15.667.612	78.979.242			94.646.854
Uitbreiding		5.088.326			5.088.326
Verbouwing		12.466.304			12.466.304
Aankoop + verbouwing		3.123.915			3.123.915
Bijzondere uitrusting			13.672.603		13.672.603
Oprichtingskosten					0
Combinatie van kostensoorten					0
Totaal in BEF	15.667.612	99.657.787	13.672.603	0	128.998.002
in EUR	388.389,96	2.470.452,01	338.934,98	0	3.197.776,94

2.3.3 Provincie Limburg

Provincie Limburg	Sector tewerkstelling	Residentiële sector	Revalidatie-centra	Ambulante sector	Totaal
Nieuwbouw		202.118.055			202.118.055
Uitbreiding		26.980.138			26.980.138
Verbouwing					0
Aankoop + verbouwing					0
Bijzondere uitrusting	697.533		1.447.026	250.000	2.394.559
Oprichtingskosten					0
Combinatie van kostensoorten					0
Totaal in BEF	697.533	229.098.193	1.447.026	250.000	231.492.752
in EUR	17.291,39	5.679.195,86	35.870,84	6.197,34	5.738.555,43

2.3.4 Provincie Oost-Vlaanderen

Provincie Oost-Vlaanderen	Sector tewerkstelling	Residentiële sector	Revalidatie-centra	Ambulante sector	Totaal
Nieuwbouw					0
Uitbreiding					0
Verbouwing		12.963.539			12.963.539
Aankoop + verbouwing	2.793.153	6.098.617			8.891.770
Bijzondere uitrusting			1.377.476		1.377.476
Oprichtingskosten					0
Combinatie van kostensoorten					0
Totaal in BEF	2.793.153	19.062.156	1.377.476	0	23.232.785
in EUR	69.240,45	472.538,50	34.146,74	0	575.925,70

2.3.5 Provincie West-Vlaanderen

Provincie West-Vlaanderen	Sector tewerkstelling	Residentiële sector	Revalidatie-centra	Ambulante sector	Totaal
Nieuwbouw		130.027.553			130.027.553
Uitbreiding		2.079.021			2.079.021
Verbouwing		31.234.901			31.234.901
Aankoop + verbouwing		12.661.715			12.661.715
Bijzondere uitrusting	137.490		606.774		744.264
Oprichtingskosten					0
Combinatie van kostensoorten		20.929.063			20.929.063
Totaal in BEF	137.490	196.932.253	606.774	0	197.676.517
in EUR	3.408,29	4.881.823,03	15.041,53	0	4.900.272,86

2.3.6 Algemene totalen per kostensoort

Algemene totalen	Sector tewerkstelling	Residentiële sector	Revalidatie-centra	Ambulante sector	Totaal
Nieuwbouw	15.667.612	411.124.850	0	0	426.792.462
Uitbreiding	0	34.147.485	0	0	34.147.485
Verbouwing	16.185.334	58.891.732	0	0	75.077.066
Aankoop + verbouwing	2.793.153	21.884.247	0	0	24.677.400
Bijzondere uitrusting	835.023	0	17.725.335	250.000	18.810.358
Oprichtingskosten	0	0	0	0	0
Combinatie van kostensoorten	0	92.406.928	0	0	92.406.928
Totaal in BEF	35.481.122	618.455.242	17.725.335	250.000	671.911.699
in EUR	879.554,04	15.331.104,99	439.399,58	6.197,34	16.656.255,94

2.4 Overzicht investeringskredieten voor alle sectoren binnen de VIPA-procedure

	Vastleggingskredieten
VIPA ⁵	6.369.104.478 BEF ⁶ (157.885.975,87 EUR)
Kind en Gezin	221.959.599 BEF (5.502.234,73 EUR)
VFSIPH ⁷	671.911.699 BEF (16.656.255,94 EUR)
Totaal	7.262.975.776 BEF (180.044.466,55 EUR)

2.5 Geïntegreerde kunstwerken in de door het VIPA gesubsidieerde gebouwen

Het decreet houdende integratie van kunstwerken in gebouwen van openbare diensten en daarmee gelijkgestelde diensten en van door de overheid gesubsidieerde inrichtingen, verenigingen en instellingen die tot de Vlaamse Gemeenschap behoren, dateert reeds van 23 december 1986.

Bij omzendbrief van 7 februari 1996 heeft de Vlaamse minister van Financiën, Begroting en Gezondheidszorg de initiatiefnemers, die een beroep kunnen doen op de VIPA-subsidies, herinnerd aan de verplichting tot het besteden van een percentage van de bouwkosten (van 0,5 tot 2 %) aan in het gebouw te integreren kunstwerken. Vanaf 1996 worden alle nieuwe aan-

5 Vlaams Infrastructuurfonds voor Persoonsgebonden Aangelegenheden

6 Dit bedrag omvat ook de kredieten die zijn vastgelegd voor dossiers van de oude VIPA-procedure, het eigenaars-onderhoud van gemeenschapsinstellingen en de openbare psychiatrische ziekenhuizen, CICOV Overijse en de werkkosten van het VIPA.

7 Vlaams Fonds voor de Sociale Integratie van Personen met een Handicap

vragen tot het bekomen van investeringssubsidies slechts ontvankelijk verklaard als de initiatiefnemers een geïntegreerd kunstwerk voorzien ter waarde van het bij decreet bepaalde percentage van de bouwkost der werken (de projectfasen 1, 2 en 3 samen).

Deze verplichting werd vervolgens ingeschreven in al de sectorbesluiten van het VIPA, meer bepaald bij de opsomming van de algemene bouwfysische en bouwtechnische voorwaarden waaraan de initiatiefnemers moeten voldoen om voor een investeringssubsidie in aanmerking te komen.

Qua procedure dient de initiatiefnemer bij zijn aanvraag tot subsidiebelofte een ondertekende verklaring bij te voegen waar hij bevestigt om voor een volgens de decreetbepalingen berekend minimumbedrag te besteden aan de realisatie van (een) geïntegreerde kunstwerk(en). De effectieve realisatie van de kunstintegratie wordt bij de eindafrekening der bouwwerken dan gecontroleerd.

De kostprijs van de geïntegreerde kunstwerken wordt in aanmerking genomen voor subsidiëring, binnen de vastgestelde bedragen of maxima weergegeven in de sectorale VIPA-besluiten van de Vlaamse regering.

Aldus werden in het jaar 2001 voor de twee veruit grootste sectoren binnen het VIPA de volgende kostenramingen voor de realisatie van geïntegreerde kunstwerken onderschreven:

JAAR 2001	KOSTENRAMING (in BEF. zonder BTW)
Verzorgingsvoorzieningen (algemene en psychiatrische ziekenhuizen)	21.316.000
Ouderen - en thuiszorgvoorzieningen (rusthuizen, dagverzorgingscentra, centra voor kortverblijf, dienstencentra)	19.454.000
TOTAAL	40.770.000

3 VIPA-dossiers

Gelet op de recente invoering van de nieuwe VIPA-procedure, inclusief het werken met zorgstrategische plannen, wordt in de volgende pagina's uitgelegd hoe dit concreet verloopt. Wat is de evolutie van de ingediende plannen? Hoeveel tijd is er nodig om de plannen te behandelen en af te werken?

Daarna volgt een overzicht van de in 2001 behandelde dossiers, opgedeeld per sector en regio.

3.1 Nieuwe VIPA-procedure

De nieuwe VIPA-procedure voor de subsidieverlening aan ouderenvoorzieningen en ziekenhuizen is inmiddels ingeburgerd. De ziekenhuis- en rusthuissector hebben de weg gevonden, wat zich de afgelopen jaren vertaalde in een groeiende instroom aan dossiers. Rekening hou-

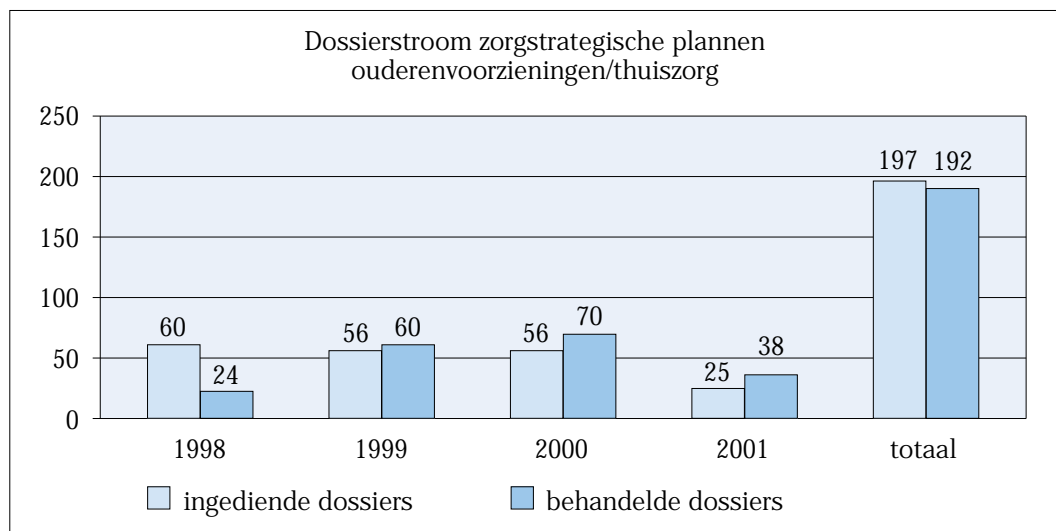
dend met de verfijning van de bestaande zorgstrategische criteria voor ouderenvoorzieningen en voorzieningen in de thuiszorg is de toevloed van het aantal dossiers op zorgstrategisch niveau enigszins getemperd.

3.1.1 Commissies zorgstrategie

Voor de behandeling van de zorgstrategische plannen bestaan er twee commissies zorgstrategie: één voor de behandeling van de dossiers van ouderenvoorzieningen en één voor de behandeling van de ziekenhuisdossiers. Zij hebben een analoge werking maar een aparte samenstelling en een eigen agenda (voor nadere details over de agenda zie verder onder punt 3.2.). In principe organiseert het VIPA per maand één zitting van de commissie zorgstrategie voor de voorzieningen voor bejaarden en voorzieningen in de thuiszorg en één zitting van de commissie zorgstrategie voor de ziekenhuizen.

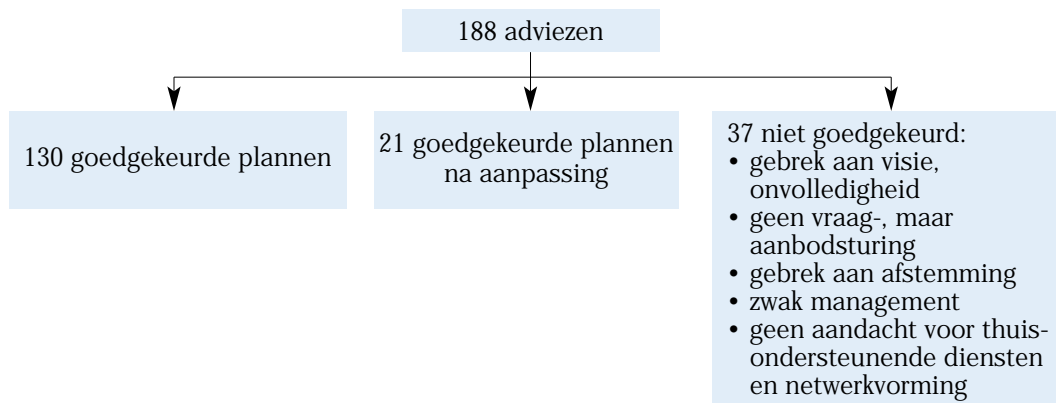
a. Ouderenvoorzieningen en voorzieningen in de thuiszorg

In totaal werden in de voorbije vier jaar 197 zorgstrategische plannen voor ouderenvoorzieningen ingediend en 192 door de commissie behandeld. De in het begin opgelopen achterstand is in 2001 weggewerkt. De daling van het aantal ingediende dossiers in 2001 hangt vermoedelijk nauw samen met de invoering van de verfijnde beoordelingscriteria voor voorzieningen in de thuiszorg van augustus 2001.



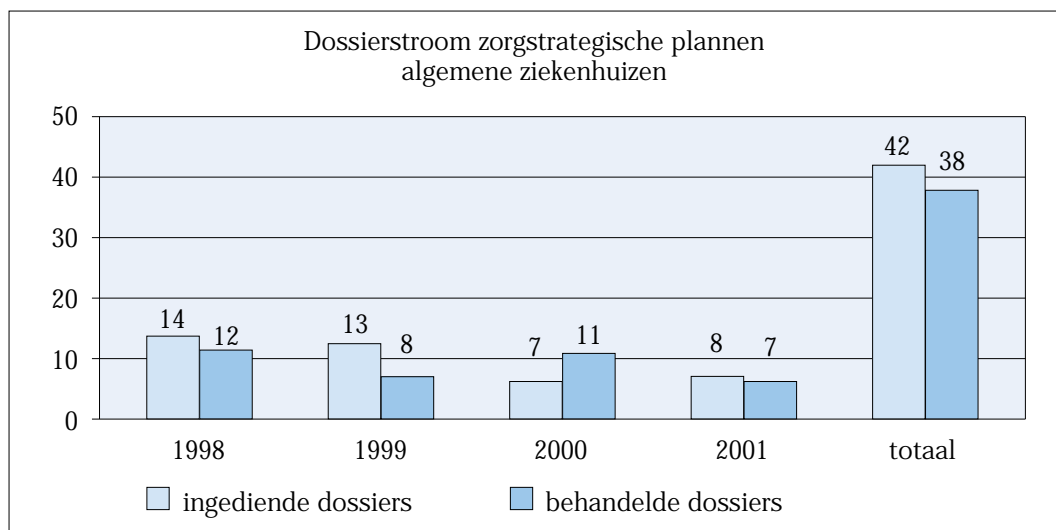
Van de 35 adviezen⁸ die de commissie in 2001 verstrekte werden er 23 plannen positief en 7 plannen negatief geadviseerd. In tweede lezing werden er na aanpassing 5 positief geadviseerd. Over een periode van vier jaar geeft dit 188 adviezen waarvan 130 goedgekeurd, 21 goedgekeurd na aanpassing en 37 niet goedgekeurd.

⁸ Voor 3 plannen heeft de commissie bijkomende informatie gevraagd alvorens een advies aan de minister te formuleren.

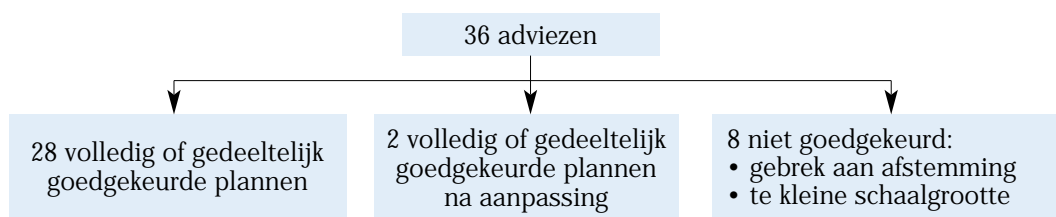


b. Algemene ziekenhuizen

In de periode 1998-2001 werden 42 zorgstrategische plannen voor de algemene ziekenhuizen ingediend en 38 door de commissie behandeld.



Van de 38 behandelde plannen adviseerde de commissie zorgstrategie er 36⁹, waarvan 26 gunstig. 2 ongunstig geadviseerde plannen werden na aanpassing (in 2de lezing) gunstig geadviseerd. 8 plannen werden niet goedgekeurd vanwege een te kleine schaalgrootte of een gebrek aan samenwerking (bv. omdat er niet onderzocht werd of er kon samengewerkt worden met naburige ziekenhuizen).



⁹ Voor 2 plannen heeft de commissie bijkomende informatie gevraagd alvorens een advies aan de minister te formuleren.

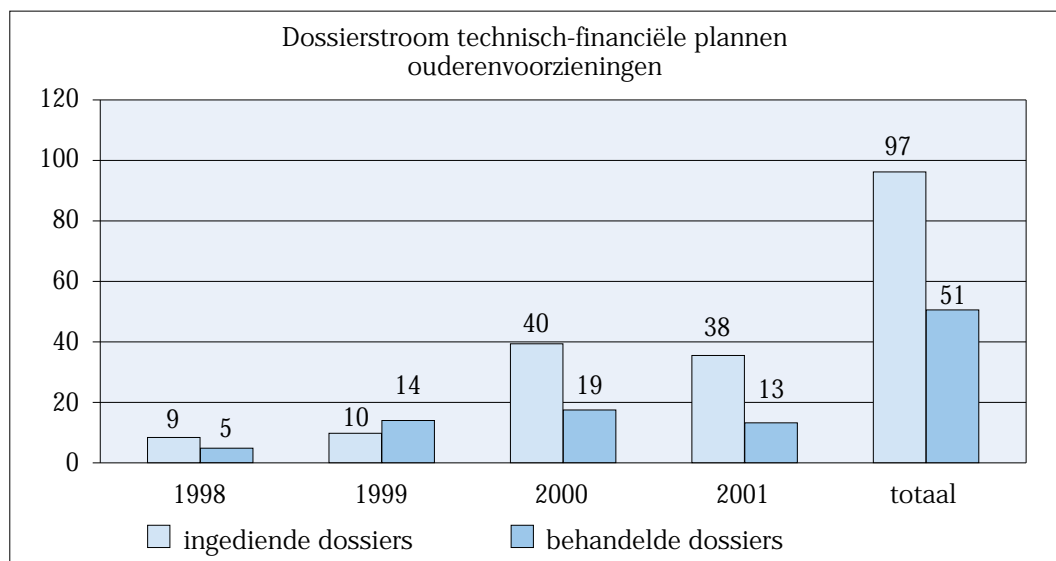
3.1.2 Coördinatiecommissie

De coördinatiecommissie behandelt de technisch-financiële plannen. In tegenstelling tot de zorgstrategische plannen, gebeurt de behandeling van dossiers van ouderenvoorzieningen en ziekenhuizen niet in aparte commissies.

De coördinatiecommissie is samengesteld uit ambtenaren (zie onder deel I, punt 4.4.). Ze komt in principe eenmaal per maand samen.

a. Technisch-financiële plannen ouderenvoorzieningen

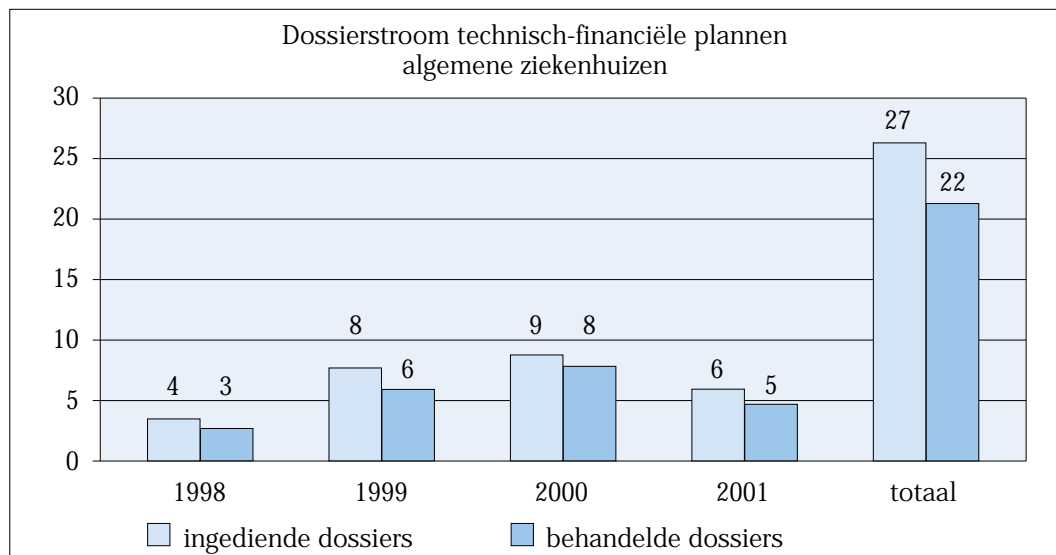
In 2001 samen werden er 38 technisch-financiële plannen voor ouderenvoorzieningen ingediend waarvan één derde werd behandeld. Gelet op het totaal aantal reeds goedgekeurde zorgstrategische plannen zal dit aantal in de komende jaren niet afnemen.



b. Technisch-financiële plannen ziekenhuizen

Sinds 1998 werden er 27 technisch-financiële plannen voor ziekenhuizen ingediend en 22 behandeld door de commissie. Eén technisch-financieel plan werd negatief geadviseerd om financiële redenen en omdat het niet overeenstemde met de algemene doelstellingen die de initiatiefnemer had geformuleerd in zijn zorgstrategisch plan.

De technisch-financiële plannen sluiten snel aan op de goedkeuring van de zorgstrategische plannen voor de ziekenhuizen.



3.2 Agenda van de commissievergaderingen

Hieronder vindt u een overzicht van de data en de agenda van de zittingen van de verschillende adviescommissies.

3.2.1 Commissie Zorgstrategie voor de algemene ziekenhuizen

21 februari 2001

Oostende – AZ Damiaan

3 mei 2001

Antwerpen – OCMW-ziekenhuizen

23 mei 2001

Mechelen - AZ Sint-Maarten

20 juni 2001

Sint-Niklaas – AZ Waasland

16 november 2001

Diest – AZ Diest

21 november 2001

Malle – AZ Sint-Jozef

12 december 2001

Herentals – AZ Sint-Elisabeth

3.2.2 Commissie Zorgstrategie voor de ouderenvoorzieningen ¹⁰

24 januari 2001

Peer – Sint-Antonius

Neerijse – RVT Ter Meeren

14 februari 2001

Deinze – Sint-Franciscus

Aalst/Herdersem - Denderrust

Kieldrecht – Heilige Familie

Malle - Herfstzon

28 februari 2001

Bocholt – De Voorzienigheid

Beringen – RVT Sint-Anna (2e lezing)

Kortrijk – Sint-Carolus

14 maart 2001

Wenduine – De Branding

Merkem – RVT Merkem Seniorenzorg

¹⁰ Vanaf september 2001 omgevormd tot Commissie Zorgstrategie voor voorzieningen voor bejaarden en voorzieningen in de thuiszorg.

25 april 2001

Hoogstraten – Onze-Lieve-Vrouw der 7 Weeën
Heist-op-den-Berg – Ten Kerselaere
Berlaar – Woon- en Zorgcentrum Sint-Augustinus

16 mei 2001

Zeveneken – RVT Sint-Eligius
Huise-Zingem – Home Vijvens
Gent – RVT E. Anseele

13 juni 2001

Dilbeek – Maria Assumpta
Oudenaarde – Woon- en Zorgcentrum Heilig Hart

27 juni 2001

Kachtem – RVT Sint-Vincentius (2e lezing)
Willebroek – Woon-, Zorg- en Dienstencentrum Vaartland

26 juli 2001

Berchem – Home Sint-Jozef
Sint-Jans-Molenbeek – Lokaal Dienstencentrum Randstad
Sint-Jans-Molenbeek – Lokaal Dienstencentrum De Vaartkapoen

19 september 2001

Lede – Villa Letha (2e lezing)

25 september 2001

Rijkevorsel – RVT Prinsenhof
Zemst – Woon- en Zorgcentrum Akapella

19 oktober 2001

Leuven – Dijlehof/Hertogenhof
Heverlee – Home Vogelzang

8 november 2001

Nieuwpoort – De Zathe (2e lezing)
Aalst/Erembodegem – De Hopperank

29 november 2001

Geel – Woon- en Zorgcentrum voor ouderen Zusterhof
Diepenbeek – De Visserij

5 december 2001

Ieper – Lokaal Dienstencentrum De Kersecorff
Niel – RVT Maria Boodschap

19 december 2001

Herentals – RVT Sint-Anna
Antwerpen – Woon- en Zorgcentrum Nottebohm
Putte – Heilig Hart

3.2.3 Coördinatiecommissie

5 maart 2001

Deurne - Fusieziekenhuis Monica
 Halle - Regionaal Ziekenhuis Sint-Maria
 Turnhout - Sint-Elisabethziekenhuis
 Eeklo - Psychiatrisch Ziekenhuis Sint-Jan Baptist
 Melsbroek - Nationaal MS-centrum
 Brugge - Psychiatrisch Ziekenhuis O.-L.-Vrouw
 Kluisbergen - Home Sint-Franciscus
 Melsbroek - Goddelijke Voorzienigheid
 Heuvelland - Rusthuis Sint-Medard
 Ieper - Vereniging van OCMW-rusthuizen
 Tervuren - Seniorencentrum Zoniën
 Torhout - Rusthuis Sint-Augustinus

9 april 2001

Ieper - Regionaal Ziekenhuis Jan Yperman
 Zottegem - Algemeen Ziekenhuis Sint-Elisabeth
 Ledegem - Rusthuis Rustenhove
 Zwijndrecht - Rusthuis De Regenboog
 Kortrijk - rusthuis Ter Melle
 Kruibeke - OCMW-rusthuis
 Tervuren - Seniorencentrum Zoniën
 Meerhout - Rusthuis Ter Kempen
 Hemiksem - Rusthuis Hoghe Cluyse
 Brugge - Rusthuis Regina Coeli
 Roeselare - Centrum voor Algemeen Welzijnswerk Midden-West-Vlaanderen
 Lennik - Centrum voor Algemeen Welzijnswerk Delta

28 mei 2001

Kruibeke - OCMW-rusthuis
 Boechout - Rusthuis Sint-Mathildis
 Hasselt - Rusthuis Sint-Elisabeth
 Zoutleeuw - Huize O.-L.-Vrouw van Lourdes
 Gooik - Rusthuis Eyckenborch
 Wuustwezel - OCMW-rusthuis
 Deinze - Sint-Vincentius Rusthuis

15 juni 2001

Kortrijk - Algemeen Ziekenhuis Groeninghe
 Bilzen - Medisch Centrum Sint-Jozef

28 september 2001

Brugge - Psychiatrisch ziekenhuis O.-L.-Vrouw
 Ieper - Psychiatrisch Ziekenhuis H.Hart
 Kortenberg - Universitair Psychiatrisch Centrum Sint-Jozef
 Sint-Denijs-Westem - Neuro-psychiatrische Kliniek Sint-Camillus
 Antwerpen - Centraal Beheer van Joodse Weldadigheid en Maatschappelijk Hulpbetoon
 Roeselare - Centrum voor Geestelijke Gezondheidszorg Ieper-Roeselare-Veurne
 Hasselt - Bejaardenzorg Grauwzusters Hasselt-Tongeren
 Beringen - Rusthuis Sint-Anna
 Stabroek - Rusthuis Aalmoezenier Cuypers
 Moorslede - Bejaardenzorg Maria Middelaes
 Heist-op-den-Berg - Rusthuis Heilige Familie
 Dadizele - Maria's Rustoord
 Leuven - Centrum voor Algemeen Welzijnswerk Leuven

Ronse – Centrum voor Algemeen Welzijnswerk Zuid-Oost-Vlaanderen
Gent – Tele-onthaal Oost-Vlaanderen

28 november 2001

Leuven – Heilig-Hartziekenhuis

Ieper – Regionaal Ziekenhuis Jan Yperman

Zoersel – Psychiatrisch Centrum Bethanië

Bilzen – Medisch Centrum Sint-Jozef

Rekem – 't Veer (erkend initiatief beschut wonen)

Duffel – Rusthuis Sint-Elisabeth

Destelbergen – OCMW-rusthuis

Lennik – Centrum voor Algemeen Welzijnswerk Delta

4 Jaarrekening

4.1 Balans op 31 december 2001

ACTIVA	code	huidig jaar	vorig jaar
VASTE ACTIVA		325.132	583.604
Oprichtingskosten (+)	20		
Immateriële vaste activa (+)	21	33.758	247.941
Materiële vaste activa	22/27	291.374	335.663
Terreinen en gebouwen (+)	220-223		
Werken van burgerlijke bouwkunde (+)	224-229		
Installaties, machines en uitrusting voor exploitatie (+)	23		
Meubilair en materieel (+)	24	291.374	335.663
Vaste activa in leasing of op grond van een soortgelijk recht (+)	25		
Andere materiële vaste activa (+)	26		
Vaste activa in aanbouw (+)	27		
Financiële vaste activa	28		
Verbonden ondernemingen	280/281		
deelnemingen (+)	280		
vorderingen (+)	281		
Ondernemingen waarmee een deelnemingsverhouding bestaat	282/283		
deelnemingen (+)	282		
vorderingen (+)	283		
Andere financiële vaste activa	284/288		
deelnemingen (+)	284		
vorderingen en borgtochten in contanten (+)	285/288		
VLOTTENDE ACTIVA		3.476.786.825	3.601.354.029
Vorderingen op meer dan een jaar	29	4.745.000	14.235.000
Handelsvorderingen (+)	290		
Overige vorderingen (+)	291	4.745.000	14.235.000
Vorraden	3		
Grondstoffen (+)	30		
Hulpstoffen (+)	31		
Goederen in bewerking (+)	32		
Gereed product (+)	33		
Handelsgoederen (+)	34		
Terreinen bestemd voor verkoop (+)	350		
Gebouwen bestemd voor verkoop (+)	351		
Bebouwde terreinen en andere onroerende goederen bestemd voor verkoop (+)	352		
Vooruitbetalingen (+)	36		
Bestellingen in uitvoering (+)	37		
Strategische stocks (+)	38		
Kunstvoorwerpen en -voorwerpen bestemd voor verkoop (+)	39		

Vorderingen op ten hoogste één jaar	40/41	43.274.345	76.638.906
Handelsvorderingen op ten hoogste een jaar (+)	40		
Overige vorderingen (+)	41	43.274.345	76.638.906
Geldbeleggingen	50/54		
Eigen aandelen (+)	50		
Aandelen (+)	51		
Vastrentende effecten (+)	52		
Termijndeposito's (+)	53		
Te incasseren vervallen waarden (+)	54		
Liquide middelen (+)	55/59	3.428.767.480	3.510.480.123
Overlopende rekeningen (+)	490-491-495		
TOTAAL		3.477.111.957 BEF (86.195.353,91 EUR)	3.601.937.633 BEF (89.289.701,59 EUR)

PASSIVA	code	huidig jaar	vorig jaar
EIGEN VERMOGEN		3.439.311.957	3.564.137.633
Kapitaal (+)	10		
Uitgiftepremies (+)	11		
Herwaarderingsmeerwaarden	12		
Herwaarderingsmeerwaarden op immateriële vaste activa (+)	120		
Herwaarderingsmeerwaarden op materiële vaste activa (+)	121		
Herwaarderingsmeerwaarden op financiële vaste activa (+)	122		
Reserves	13	89.992.720	71.377.205
Overgedragen netto resultaat (of verlies) (+/-)	14	3.348.994.104	3.492.176.824
Dotaties, subsidies, toelagen en soortgelijke (+)	15	325.133	583.604
VREEMD VERMOGEN		37.800.000	37.800.000
Voorzieningen en uitgestelde belastingen	16	37.800.000	37.800.000
Voorzieningen voor pensioenen en soortgelijke verplichtingen (+)	160		
Voorzieningen voor belastingen (+)	161		
Voorzieningen voor grote onderhouds- en herstellingswerken (+)	162		
Voorzieningen voor overige risico's en kosten (+)	163-165		
Globale te voorziene waardeverminderingen op handelsvorderingen (+)	166		
Globale te voorziene waardeverminderingen op overige vorderingen (+)	167	37.800.000	37.800.000
Uitgestelde belastingen	168		
Schulden op meer dan een jaar	17		
Financiële schulden	170/174		
Achtergestelde leningen (+)	170		
Niet achtergestelde obligatieleningen (+)	171		
Leasingschulden en soortgelijke (+)	172		

Kredietinstellingen (+)	173	
Overige leningen (+)	174	
Handelsschulden (+)	175	
Ontvangen vooruitbetalingen (+)	176	
Borgtochten ontvangen in contanten (+)	178	
Overige schulden (+)	179	
Schulden op ten hoogste één jaar	42/48	
Schulden op meer dan één jaar die binnen het jaar vervallen	420/429	
Financiële schulden ten opzichte van derden op ten hoogste een jaar (+)	430/439	
Kredietinstellingen (+)	430/433	
Financiële schulden tegenover overheden (+)	434	
Leasingschulden en soortgelijke (+)	435	
Overige leningen (+)	436/439	
Handelsschulden op ten hoogste een jaar (+)	44	
Schulden met betrekking tot belastingen, bezoldigingen en sociale lasten (+)	45	
Ontvangen vooruitbetalingen (+)	46	
Overige schulden (+)	47/48	
Overlopende rekeningen (+)	492-493-496	
TOTAAL	3.477.111.957 BEF (86.195.353,91 EUR)	3.601.937.633 BEF (89.289.701,59 EUR)

4.2 Resultatenrekening 2001

RESULTATENREKENING	code	huidig jaar	vorig jaar
Operationele opbrengsten	70/74	3.966.077.905	5.342.003.507
Lopende opbrengsten (+)	70		
Wijzigingen in de voorraden en bestellingen in uitvoering (+/-)	71		
Geproduceerde vaste activa (+)	72		
Inkomens- en kapitaaloverdrachten (+)	73	3.954.159.671	5.330.555.355
Andere operationele opbrengsten (+)	74	11.918.234	11.448.152
Operationele kosten (-)	60/64	-4.094.175.946	-5.140.671.188
Handelsgoederen, grond en hulpstoffen (+)	60		
Diensten en diverse goederen (+)	61	3.394.952	5.412.835
Personeelskosten (+)	62		
Afschrijvingen en waardeverminderingen op oprichtingskosten, immateriële en materiële vaste activa (+)	630	504.111	639.474
Waardeverminderingen op voorraden en bestellingen in uitvoering (+)	631/632		
Voorzieningen (toevoegingen, bestedingen en terugnemingen) (+/-)	633/637		
Inkomensoverdrachten (+)	640	4.090.276.883	5.134.618.879
Andere operationele kosten (+)	641/649		
Operationeel resultaat		-128.098.041	201.332.319

Financiële opbrengsten	75	2.069.784	1.003.324
Opbrengsten uit financiële vaste activa (+)	750		
Opbrengsten uit vlottende activa (+)	751	2.069.784	1.003.324
Gerealiseerde meerwaarden op vlottende activa (+)	752		
Gerealiseerde wisselopbrengsten (+)	754		
Niet gerealiseerde wisselopbrengsten (+)	755		
Andere financiële opbrengsten (+)	756/759		
Financiële kosten (-)	65	-6	0
Kosten van schulden (+)	650		
Waardeverminderingen op geldbeleggingen en liquide middelen (+)	651		
Minderwaarde op de realisatie van vlottende activa (+)	652		
Discontokost op vorderingen (+)	653		
Gerealiseerde wisselverliezen (+)	654		
Niet gerealiseerde wisselverliezen (+)	655	6	0
Voorzieningen met financieel karakter (+)	656		
Bankkosten (+)	657		
Verwijlintresten (+)	658		
Diverse financiële kosten (+)	659		
Financieel resultaat		2.069.778	1.003.324
Uitzonderlijke opbrengsten	76	1.461.058	10.313.900
Terugneming van afschrijvingen en waardeverminderingen (+)	760		
Terugneming van waardeverminderingen op financiële vaste activa (+)	761		
Terugneming van voorzieningen voor uitzonderlijke risico's en kosten (+)	762		
Meerwaarden op de realisatie van vaste activa (+)	763		
Andere uitzonderlijke opbrengsten (+)	764/769	1.461.058	10.313.900
Uitzonderlijke kosten (-)	66		
Uitzonderlijke afschrijvingen en waardeverminderingen op oprichtingskosten, immateriële en materiële vaste activa (+)	660		
Waardeverminderingen op financiële vaste activa (+)	661		
Voorzieningen voor uitzonderlijke risico's en kosten (+/-)	662		
Minderwaarden op realisatie van vaste activa (+)	663		
Andere uitzonderlijke kosten (+)	664/669		
Uitzonderlijk resultaat		1.461.058	10.313.900
NETTO RESULTAAT VAN HET JAAR (voor belastingen)		-124.567.205	212.649.543
Onttrekking aan de uitgestelde belasting (+)	780		
Overboeking naar de uitgestelde belastingen (-)	680		
Belastingen	67/77		
Belastingen (+)	67		
Regularisering van belastingen en terugnemingen van fiscale voorzieningen (+)	77		

NETTO RESULTAAT VAN HET JAAR (na belastingen)	-124.567.205 BEF	212.649.543 BEF
(verlies (-))	(-3.087.940,35 EUR)	(5.271.444,48 EUR)
Onttrekking aan de belastingvrije reserves (+)	789	
Overboeking naar de belastingvrije reserves (-)	689	
TE BESTEMMEN NETTO RESULTAAT VAN HET BOEKJAAR (verlies (-))	-124.567.205	212.649.543

		huidig jaar	orig jaar
	code		
Te bestemmen winstsaldo		3.367.609.619	3.507.226.333
Te verwerken verliessaldo (-)			
Te bestemmen netto resultaat van het jaar (+)			212.649.543
Te verwerken verlies van het jaar (-)		-124.567.205	
Overgedragen netto resultaat van het vorige boekjaar (+)	790	3.492.176.824	3.299.576.790
Overgedragen verlies van het vorige boekjaar (-)	690		
Onttrekking aan het eigen vermogen	791/2		
Aan het aanvankskapitaal en aan de uitgiftepremies (+)	791		
Aan de reserves (+)	792		
Toevoeging aan het eigen vermogen (-)	691/2	-18.615.515	-15.049.509
Aan het aanvankskapitaal en aan de uitgiftepremies (+)	691		
Aan de reserves (+)	692	18.615.515	15.049.509
Over te dragen resultaat			
Over te dragen netto resultaat (-)	693	-3.348.994.104	-3.492.176.824
Over te dragen verlies (+)	793		
Tussenkomst van de vennoten in het verlies	794		
Uit te keren netto resultaat (-)	694/6		
Vergoeding aan het kapitaal (+)	694		
Bestuurders of zaakvoerders (+)	695		
Andere rechthebbenden (+)	696		

5 Lijst van gebruikte afkortingen

AZ	Algemeen Ziekenhuis
BJB	Bijzondere jeugdbijstand
BS	Belgisch Staatsblad
CGG	Centrum voor Geestelijke Gezondheidszorg
CICOV	Centrum voor Informatie, Communicatie en Vorming in de Welzijnssector (het vroegere COVK)
EHSAL	Economische Hogeschool Sint-Aloysius (Brussel)
K.U.Leuven	Katholieke Universiteit Leuven
MS	Multiple sclerose
OCMW	Openbaar Centrum voor Maatschappelijk Welzijn
O.L.V	Onze-Lieve-Vrouw
OPZ	Openbaar Psychiatrisch Ziekenhuis
OV	Ouderenvoorzieningen
OW	Ondersteuning Werking WVC
PC	Psychiatrisch Centrum
PVT	Psychiatrisch Verzorgingstehuis
PZ	Psychiatrisch Ziekenhuis
RH	Rusthuis
RVT	Rust- en verzorgingstehuis
UC	Universitair Centrum
VIPA	Vlaams Infrastructuurfonds voor Persoonsgebonden Aangelegenheden
VUB	Vrije Universiteit Brussel
vzw	Vereniging zonder winstoogmerk
ZH	Ziekenhuis

VIPA



CONTACTADRESSEN

Website : <http://www.vipa.vlaanderen.be>

01

A. CONTACTADRESSEN BIJ HET VIPA

Algemene leiding

Guido Deblaere
secretaris-generaal departement Welzijn,
Volksgezondheid en Cultuur
Markiesstraat 1
1000 Brussel
Tel. 02-553 31 24
Fax. 02-553 31 40
e-mail :
guido.deblaere@wvc.vlaanderen.be

Dagelijkse leiding

Karine Moykens
afdelingshoofd afdeling Ondersteuning
Werking WVC
Markiesstraat 1
1000 Brussel
Tel. 02-553 32 50
Fax. 02-553 36 85
e-mail :
karine.moykens@wvc.vlaanderen.be

Dossiermanagers zorgstrategische fase

Stefaan Pottie
adjunct van de directeur
dossiermanager ziekenhuizen en aan-
spreekpunt zorgstrategische fase
Tel. 02-553 39 03

Christophe Cousaert
adjunct van de directeur
dossiermanager ouderenvoorzieningen
en voorzieningen in de thuiszorg
Tel. 02-553 32 25

Bouwtechnisch deskundige

Marc Cockx
adjunct van de directeur
bouwtechnisch deskundige
Tel. 02-553 32 32

Financiële cel

Willy Beyens
hoofddeskundige
financieel deskundige
Tel. 02-553 32 41

Katelijne Verkissen
hoofdassistent
vastleggingen en betalingen
Tel. 02-553 31 21

B. CONTACTADRES BIJ KIND EN GEZIN

Kind en Gezin

Afdeling Kinderopvang
VIPA-cel
Hallepoortlaan 27
1060 Brussel
tel. 02-533 12 11
fax. 02-534 13 82
<http://www.kindengezin.be>

C. CONTACTADRES BIJ HET VLAAMS FONDS VOOR SOCIALE INTEGRATIE VAN PERSONEN MET EEN HANDICAP

Vlaams Fonds voor Sociale Integratie van Personen met een Handicap (VFSIPH)

Dienst investeringen
Sterrenkundelaan 30
1210 Brussel
tel. 02-225 84 11
fax. 02-225 84 05
e-mail : informatie@vlafo.be
<http://www.vlafo.be>



Ministerie van de
Vlaamse Gemeenschap

VERANTWOORDELIJKE UITGEVER:

Guido Deblaere
Secretaris-generaal
Departement Welzijn,
Volksgezondheid en Cultuur
Markiesstraat 1, 1000 Brussel

SAMENSTELLING:

Ministerie van de Vlaamse Gemeenschap
Vlaams Infrastructuurfonds voor
Persoonsgebonden Aangelegenheden
Eindredactie: Karine Moykens

PRODUCTCOÖRDINATIE:

Liesbeth Van Huffelen
Opdrachthouder Communicatie

LAY-OUT EN DRUK:

Van In N.V., Lier

DEPOTNUMMER: D/2002/3241/218