




**Vlaanderen**  
is visserij



**De Belgische zeevisserij 2016**  
**BEDRIJFSRESULTATEN**  
**Economische resultaten van**  
**de Belgische rederijen**

DEPARTEMENT  
LANDBOUW  
& VISSERIJ

[www.vlaanderen.be/landbouw](http://www.vlaanderen.be/landbouw)

////////////////////////////////////

# **DE BELGISCHE** **ZEEVISSERIJ 2016** **BEDRIJFSRESULTATEN**

**Economische resultaten van de  
Belgische rederijen**

////////////////////////////////////

## Colofon

Samenstelling  
Departement Landbouw en Visserij

Verantwoordelijke uitgever  
Jules Van Liefveringhe, secretaris-generaal

Lay-out  
Departement Landbouw en Visserij

Een digitale versie vindt u terug op  
<https://lv.vlaanderen.be/nl/visserij/cijfers-marktoverzichten/publicaties-zeevisserijn.be/zeevisserij>

De verwerkte cijfers m.b.t. boekhoudkundige gegevens in deze publicatie en de berekening van winst/verlies zijn gebaseerd op cijfers die ons door de boekhouders werden verschaft. Departement Landbouw en visserij draagt geen verantwoordelijkheid met betrekking tot de correctheid van deze aangeleverde cijfers.

## INHOUD

<b>1</b>	<b>INLEIDING .....</b>	<b>4</b>
<b>2</b>	<b>BEGRIPSBEPALINGEN.....</b>	<b>5</b>
2.1	Aantal vaartdagen	5
2.2	Besomming	5
2.3	Andere inkomsten	5
2.4	Gemiddelde	5
2.5	Brutobedrijfsresultaat	6
2.6	Nettobedrijfsresultaat	6
2.7	Nettowinst/verlies (vóór belasting)	6
2.8	Kengetal winstgevendheid	6
2.9	Klein Vlootsegment (KVS)	6
2.9.1	Kustvissers	6
2.9.2	Eurokotters	6
2.9.3	Andere KVS (Klein Vlootsegment 0-221 kW)	7
2.10	Groot Vlootsegment (GVS)	7
2.10.1	Bokken $\geq$ 662 kW	7
2.10.2	Andere GVS (Groot Vlootsegment, > 221 kW)	7
<b>3</b>	<b>ALGEMENE TENDENSEN .....</b>	<b>8</b>
3.1	De vloot	8
3.2	Aanvoer en aanvoerwaarde	8
<b>4</b>	<b>Analyse van de besomming per vaartdag.....</b>	<b>9</b>
4.1	Algemeen	9
4.2	Per vaartdag	9
<b>5</b>	<b>Detail van de kostenfactoren binnen de besomming.....</b>	<b>13</b>
<b>6</b>	<b>Brandstofkosten.....</b>	<b>21</b>
<b>7</b>	<b>Financiële parameters.....</b>	<b>25</b>
7.1	RENTABILITEIT	25
7.2	solvabiliteit	25

# 1 INLEIDING

Bij de aanvang van het boekjaar 2016 telde de Belgische commerciële visserij 76 vaartuigen. Door schrapping van 4 vaartuigen bleven er op het einde van 2016 nog **72** vaartuigen over. Gedurende het jaar oefenden er 67 vaartuigen effectief representatieve visserijactiviteiten uit waarvan 34 in het klein vlootsegment (KVS) en 33 in het groot vlootsegment (GVS). Van deze **67** vaartuigen ontvingen wij de boekhoudkundige uittreksels. Er mag in dit verslag dus gesproken worden van bedrijfsresultaten van de volledige actieve vloot.

Onderverdeeld in de gebruikelijke groepen die wij voor de berekeningen hanteren, hebben wij bedrijfsresultaten ontvangen voor volgende segmenten en subgroepen: 34 van het KVS zijnde 12 kustvissers vaartuigen, 15 eurokotters en 7 'andere' KVS (2 Scheldevisser, 1 plankenvisser, 2 staande wantvissers en 2 boomkorvissers niet behorende tot de andere subgroepen) en 33 van het GVS zijnde 28 boomkorvaartuigen  $\geq$  662 kW en 5 'andere' GVS (1 staande wantvisser en 4 plankenvissers).

Het besluit van de Vlaamse Regering van 5 maart 2010 en het ministerieel besluit van 2 augustus 2010 vormen de regelgevende basis om te kunnen voldoen aan de verplichtingen opgelegd door het Europees programma voor gegevensverzameling in de visserij (Data Collection Framework).

Belangrijke externe parameters in 2016 waren:

- ▶ De gemiddelde gasolieprijs van 2016, nl. 0,40 €/liter, lag 0,08 €/liter lager dan in 2015 (-16,7%). De gasolieprijzen waren opnieuw stijgend t.a.v. situatie eind 2015, doch bleven onder het gemiddeld niveau van 2015.
- ▶ De gemiddelde visprijs steeg met 4,4% tot 3,80 €/kg. De tongprijs steeg met 1,01 € van 10,36 €/kg in 2015 naar 11,37 €/kg (+9,7%), maar de aanvoer van tong daalde voort met 16% van 2.957,5 ton naar 2481 ton (-477 ton), waardoor er voor tong alleen 2.252.000 euro minder besomd werd. De totale besomming lag uiteindelijk 11,5 miljoen euro hoger dan in 2015, dit dankzij een grotere aanvoer gecombineerd met betere prijzen in het algemeen en in het bijzonder voor garnaal en langoustine die de helft van de toename verklaart. .

De analyse van de beschikbare gegevens toont aan dat 2016 een heel goed jaar was voor alle groepen. In beide segmenten stellen we dus nogmaals een verbetering van de toestand vast, waarbij vooral de Eurokotters (KVS) en de grote boomkorren er opnieuw op vooruit zijn gegaan.

## 2 BEGRIPSBEPALINGEN

### 2.1 AANTAL VAARTDAGEN

Een vaartdag is de aanwezigheid op zee van ten minste 4 uur in de loop van een dag. Het uitvaren van een vissersschip voor een duur die 24 uur niet overschrijdt, wordt als 1 vaartdag beschouwd. Het uitvaren van een vissersschip voor een duur die 24 uur of een veelvoud van 24 uur overschrijdt, levert telkens een nieuwe vaartdag op.

### 2.2 BESOMMING

Dit is de som van alle inkomsten uit de verkoop van vis incl. de verkoop buiten de veilingen.

- ▶ verhandelde waarde = verkoopwaarde van de aanvoer.
- ▶ niet-verhandelde waarde = de vergoeding (slechts enkele ct/kg), die de reder krijgt in de veiling voor de opgehouden vis met de bestemming 'verwerking tot vismeel'.
- ▶ opgehouden vis = de hoeveelheid vis, die door het niet bereiken van een bepaalde minimumprijs (= ophoudprijs), uit de markt wordt genomen. De reder ontvangt hiervoor via de producentenorganisatie een bijkomende vergoeding. Het jaar 2013 was het laatste jaar waarin deze vergoeding met EU-steun werd toegekend. De ontvangen vergoedingen van de Rederscentrale zitten al dan niet begrepen in de 'andere inkomsten' (zie hieronder 2.3).

### 2.3 ANDERE INKOMSTEN

Dit zijn **andere inkomsten** (excl. subsidies) **uit het gebruik van het vaartuig** bijv. toeristische activiteiten, gebruik als werkboot alsook ontvangen verzekeringspremies voor schade aan of verlies van vaartuig of vistuig, tussenkomsten Zeevissersfonds, Rederscentrale, Fonds Scheepsjongens en voordelen van alle aard. Deze inkomsten worden meegerekend voor de berekening van het bruto- of netto-bedrijfsresultaat.

### 2.4 GEMIDDELDE

Dit is het rekenkundig gemiddelde. Het werken met gemiddelde waarden biedt het voordeel dat een vrij nauwkeurig inzicht in het geheel kan worden bekomen. Bij nadere analyse van de resultaten mag echter niet uit het oog worden verloren dat deze werkwijze de beste schepen in een te nadelig en de minder goede in een te voordelig daglicht stelt. Om aan die tekortkoming tegemoet te komen, wordt - daar waar nodig - de spreiding van bepaalde resultaten meegegeven.

## 2.5 BRUTOBEDRIJFSRESULTAAT

Dit is de besomming plus de andere inkomsten, verminderd met alle bedrijfskosten behalve afschrijvingen.

## 2.6 NETTOBEDRIJFSRESULTAAT

Dit is het brutobedrijfsresultaat, verminderd met de afschrijvingen.

## 2.7 NETTOWINST/VERLIES (VÓÓR BELASTING)

Dit is het netto bedrijfsresultaat, verminderd met de financiële kosten en verhoogd met de eventuele subsidies (en/of) financiële opbrengsten.

## 2.8 KENGETAL WINSTGEVENDHEID

$$= \frac{\text{nettowinst (vóór belasting)} \times 100}{\text{omzet}}$$

Dit kengetal winstgevendheid, uitgedrukt in %, ligt best zo hoog mogelijk.

Omzet = besomming + overige inkomsten (excl. financiële opbrengsten zoals o.a. subsidies)

## 2.9 KLEIN VLOOTSEGMENT (KVS)

Deze groep bevat de vaartuigen met een vermogen van maximum 221 kW. De groep kan voort onderverdeeld worden in de volgende subgroepen:

### 2.9.1 **Kustvissers**

Dit zijn vaartuigen met een vermogen van max. 221 kW (300 PK), die minder dan 48 uur (maar meestal minder dan 24 uur) per reis op zee vertoeven.

### 2.9.2 **Eurokotters**

Dit zijn vaartuigen gebouwd sinds 1981, uitgerust met de boomkor en die specifiek bedoeld waren om binnen de 12-mijlszones te vissen. Niettegenstaande de huidige criteria om binnen de 12-mijlszone te mogen vissen sedert 1987 (max. 221 kW (300 PK) en max. 24 m lengte over alles zijn), worden de boomkorvaartuigen die groter zijn dan 70 GT en max. 221 kW vermogen hebben, ook tot deze groep gerekend. Dit omdat de GT-norm kwam te vervallen.

### **2.9.3 Andere KVS (Klein Vlootsegment 0-221 kW)**

Dit zijn vaartuigen die een vermogen hebben van max. 221 kW (300 PK), maar die niet behoren tot de eurokotters of de kustvissers.

## **2.10 GROOT VLOOTSEGMENT (GVS)**

Deze groep omvat de vaartuigen met een vermogen van meer dan 221 kW en kan in het kader van deze publicatie voort onderverdeeld worden in volgende subgroepen:

### **2.10.1 Bokken $\geq$ 662 kW**

Dit zijn vaartuigen die uitgerust zijn met de boomkor en een vermogen hebben van 662 kW of meer. Dit vormt de grootste subgroep.

### **2.10.2 Andere GVS (Groot Vlootsegment, > 221 kW)**

Het gaat hier om een heterogene restcategorie van bordenvissers, staande wantvissers en seinevissers (Deense zegen of 'flyshooters' genaamd).

N.B.: Door een vaartuig te veranderen van groep (van 'kustvisser' naar 'andere KVS') ná publicatie 2015, vanwege zijn werkelijk gebruikte visserijmethode, kunnen de vermelde gegevens in deze publicatie betreffende het voorgaande boekjaar 2015 afwijken van de cijfers vermeld in de publicatie 2015.

Ook worden voortaan de 'andere inkomsten' (excl. subsidies) meegerekend in de berekening van bruto- en netto-bedrijfsresultaat, wat meer strookt met de berekening van bedrijfsresultaten in de resultatenrekeningen.

Voor het gemiddelde motorvermogen wordt voortaan de som van het kW motorvermogen + bijkomend kW motorvermogen gehanteerd, omdat deze een grote invloed heeft op de vangstmogelijkheden en dus zo ook op de besomming. Alleen in de tabel 9 (hoofdstuk 6) over het gemiddeld gasolieverbruik wordt met het effectieve motorvermogen gerekend, omdat het brandstofverbruik afhankelijk is van het type vaartuig, de visserijmethode en het effectief motorvermogen; het bijkomend vermogen heeft geen invloed op het brandstofverbruik.



### 3 ALGEMENE TENDENSEN

#### 3.1 DE VLOOT

Eind 2016 telde het EU-vlootregister 72 Belgische vissersvaartuigen met een totale capaciteit van 45.051 kW (36.253 kW in effectief motorvermogen + 8.798 kW in bijkomend vermogen op de visvergunning) en 13.855 GT; een daling met 4 eenheden in vergelijking met eind 2015. In 2016 werden 4 vaartuigen aan de vloot onttrokken.

Eind 2016 was het aantal vaartuigen per thuishaven als volgt:

Blankenberge	4
Nieuwpoort	5
Oostende	21
Zeebrugge	40
Scheldehavens	2

#### 3.2 AANVOER EN AANVOERWAARDE

Een uitgebreide bespreking van deze gegevens vindt u in 'Aanvoer en Besomming 2016', op de website van de dienst Zeevisserij: [www.vlaanderen.be/zeevisserij](http://www.vlaanderen.be/zeevisserij) onder de rubriek 'Publicaties'.

De resultaten van de Belgische commerciële vissersvloot in 2016 kunnen als volgt worden samengevat:

- ▶ De globale aanvoer bedroeg 24.583 ton (+9%) met een aanvoerwaarde van 93,3 miljoen euro (+14%).
- ▶ De gemiddelde prijs steeg met 4,4% tot 3,80 €/kg (3,89 €/kg in Belgische havens en 3,60 €/kg in vreemde havens).
- ▶ De grotere aanvoer gecombineerd met betere visprijzen en een nog steeds relatief lage gasolieprijs waren positief voor de rendabiliteit van de sector.

Wat betreft de factoren die de vermelde resultaten hebben beïnvloed in 2016, kunnen we het volgende meedelen::

- ▶ De belangrijkste totale initiële quota voor kabeljauw (+10,3%), schol (+14%) en zeeduivel (+2,8%) gingen vooruit; de quota voor tong bleven nagenoeg gelijk, terwijl de quota voor tarbot en griet (-3,2%) en langoustines (-23%) daalden.
- ▶ Uitgedrukt in vaardagen steeg de visserijactiviteit met 1,6%.
- ▶ De gemiddelde gasolieprijs van 2016, nl. 0,40 €/liter, lag 0,08 €/liter lager dan in 2015.

## 4 ANALYSE VAN DE BESOMMING PER VAARTDAG

### 4.1 ALGEMEEN

In 2016 is de gemiddelde besomming bij het GVS gestegen met 17%, hoofdzakelijk dankzij de sterke stijging binnen de groep 'GVS – Andere' (+47%). Bij het KVS steeg de besomming met 19%. Dit terwijl in vlootsegment KVS-andere er een daling optrad van 37%. Het gemiddeld netto bedrijfsresultaat en de winst/verliesrekening voor belasting volgt dezelfde tendensen, behalve dus weeral voor de 'KVS-Andere'. Dit is hoofdzakelijk te wijten aan de lagere gerealiseerde besomming in dat segment, door een substantiële vermindering van de activiteit in vaartdagen. Dit is in schril contrast met de andere segmenten waar een toename was in vaartdagen t.o.v. 2015.

### 4.2 PER VAARTDAG

Het netto gemiddelde brutobedrijfsresultaat per vaartdag gaat er in praktisch alle groepen op vooruit. Het brutobedrijfsresultaat ligt in 2016 tussen 602 en 2.369 euro per vaartdag.

Grafiek 1 en 2 illustreren dit voor de laatste 9 jaar.

Tabel 1: Aantal verwerkte boekhoudingen en bijhorende typerende gemiddelden per groep in 2015-2016

GROEP	AANTAL BOEK- HOUDINGEN		KW MOTORVERMOGEN						VANGST- RECHT- FACTOR		GT		VAARTDAGEN		
	2015	2016	EFFECTIEF		BIJKOMEND		TOTAAL		2015	2016	2015	2016	2015	2016	2016 tov 2015
			2015	2016	2015	2016	2015	2016							
KVS- Kustvissers(≤221kW)	14	12	208,4	209,8	3,3	3,8	211,7	213,7	1,09	1,10	52	54	156	175	+12%
KVS- Eurokotters (≤221kW)	15	15	220,5	220,5	0,3	0,3	220,8	220,8	1,14	1,15	108	108	193	206	+7%
KVS- Andere (≤221kW)	7	7	217,4	211,0	0,1	6,6	217,6	217,6	1,00	1,00	76	61	126	116	-8%
TOTAAL KLEIN VLOOTSEGMENT (≤221kW)	36	34	215,2	214,8	1,4	2,8	216,6	217,6	1,09	1,10	80	79	165	176	+7%
GVS - Bokken (≥662 kW)	29	28	869,2	873,5	222,8	214,6	1092,0	1088,1	1,21	1,21	329	332	248	258	+4%
GVS - Andere (>221 kW)	5	5	559,0	542,8	332,8	367,6	891,8	910,4	1,05	1,05	262	261	175	217	+24%
TOTAAL GROOT VLOOTSEGMENT (>221 kW)	34	33	823,6	823,4	238,9	237,8	1062,6	1061,2	1,19	1,19	320	321	238	252	+6%

Tabel 2: Gemiddelde bedrijfsinkomsten en financiële opbrengsten per groep vgl. 2016 t.o.v. 2015

GROEP	BESOMMING			TOTALE BEDRIJFSINKOMSTEN			FINANCIËLE OPBRENGSTEN INCL. SUBSIDIES		
	2015	2016	%	2015	2016	%	2015	2016	%
KVS- Kustvissers(≤221kW)	348.054	378.585	+9	361.015	415.944	+15	10.262	11.152	+9
KVS- Eurokotters (≤221kW)	885.038	1.143.554	+29	915.691	1.172.232	+28	3.631	19.939	+449
KVS- Andere (≤221kW)	375.903	238.298	-37	405.386	257.654	-36	3.295	4.317	+31
TOTAAL KLEIN VLOOTSEGMENT (≤221kW)	577.213	687.189	+19	600.758	717.012	+19	6.145	13.621	+122
GVS - Bokken (≥662 kW)	1.963.438	2.240.816	+14	2.039.045	2.310.438	+13	42.924	43.903	+2
GVS - Andere (>221 kW)	1.116.781	1.638.854	+47	1.167.187	1.685.901	+44	11.774	8.634	-27
TOTAAL GROOT VLOOTSEGMENT (>221 kW)	1.838.930	2.149.609	+17	1.910.830	2.215.810	+16	38.343	38.560	+1

Tabel 3: Gemiddelde bedrijfskosten, afschrijvingen en financiële kosten per groep vgl. 2016 t.o.v. 2015

GROEP	BEDRIJFSKOSTEN			AFSCHRIJVINGEN			FINANC KOSTEN		
	2015	2016	%	2015	2016	%	2015	2016	%
KVS- Kustvissers(≤221kW)	302.599	301.170	-0	37.199	47.988	+29	3.184	3.408	+7
KVS- Eurokotters (≤221kW)	701.784	789.057	+12	54.418	50.051	-8	13.022	12.499	-4
KVS- Andere (≤221kW)	299.381	187.857	-37	37.389	32.538	-13	6.404	2.995	-53
TOTAAL KLEIN VLOOTSEGMENT (≤221kW)	468.301	493.085	+5	44.411	45.717	+3	7.910	7.333	-7
GVS - Bokken (≥662 kW)	1.541.423	1.698.788	+10	188.136	183.531	-2	26.044	23.228	-11
GVS - Andere (>221 kW)	937.701	1.280.371	+37	99.002	158.610	+60	45.729	44.070	-4
TOTAAL GROOT VLOOTSEGMENT (>221 kW)	1.452.640	1.635.426	+13	175.028	179.755	+3	28.938	26.386	-9

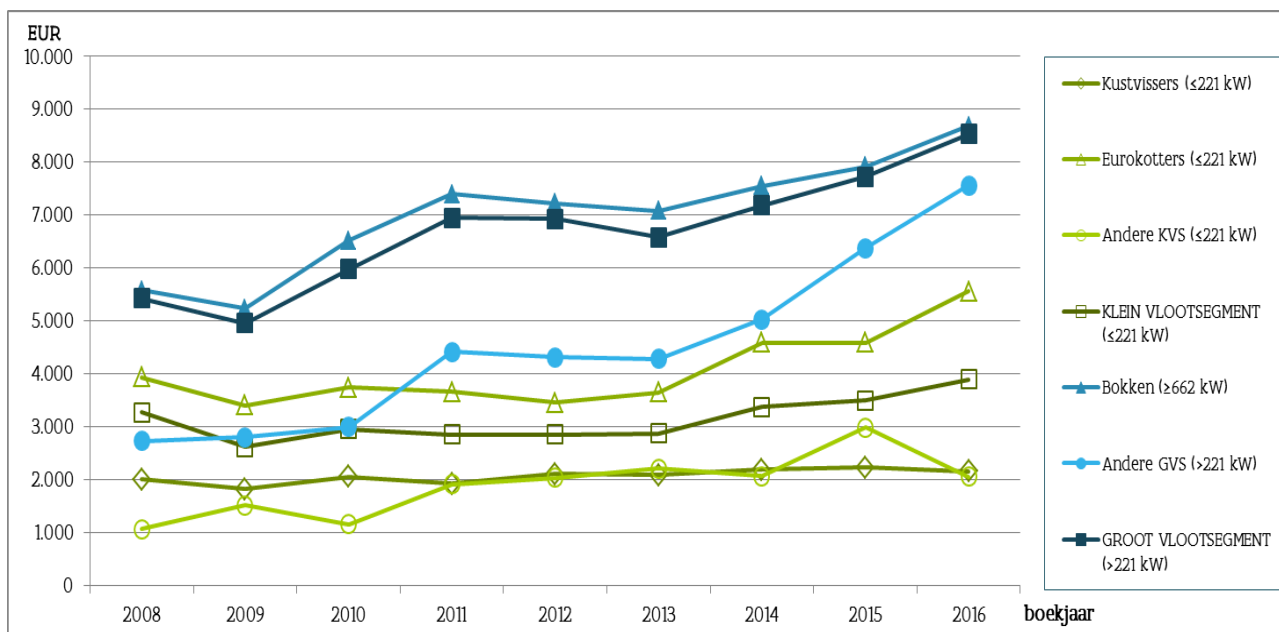
Tabel 4: Gemiddelde bedrijfsresultaten per groep vgl. 2016 t.o.v. 2015

GROEP	BRUTO-BEDRIJFSRESULTAAT			NETTO-BEDRIJFSRESULTAAT			WINST of VERLIES VOOR BELASTING		
	2015	2016	%	2015	2016	%	2015	2016	%
KVS- Kustvissers(≤221kW)	58.416	114.774	+96	21.217	66.786	+215	28.295	74.530	+163
KVS- Eurokotters (≤221kW)	213.907	383.176	+79	159.489	333.125	+109	150.098	340.565	+127
KVS- Andere (≤221kW)	106.005	69.797	-34	68.616	37.258	-46	65.507	38.580	-41
TOTAAL KLEIN VLOOTSEGMENT (≤221kW)	132.457	223.926	+69	88.047	178.209	+102	86.282	184.497	+114
GVS - Bokken (≥662 kW)	497.622	611.649	+23	309.486	428.118	+38	326.366	448.794	+38
GVS - Andere (>221 kW)	229.486	405.529	+77	130.484	246.919	+89	96.529	211.483	+119
TOTAAL GROOT VLOOTSEGMENT (>221 kW)	458.190	580.385	+27	283.162	400.630	+41	292.567	412.804	+41

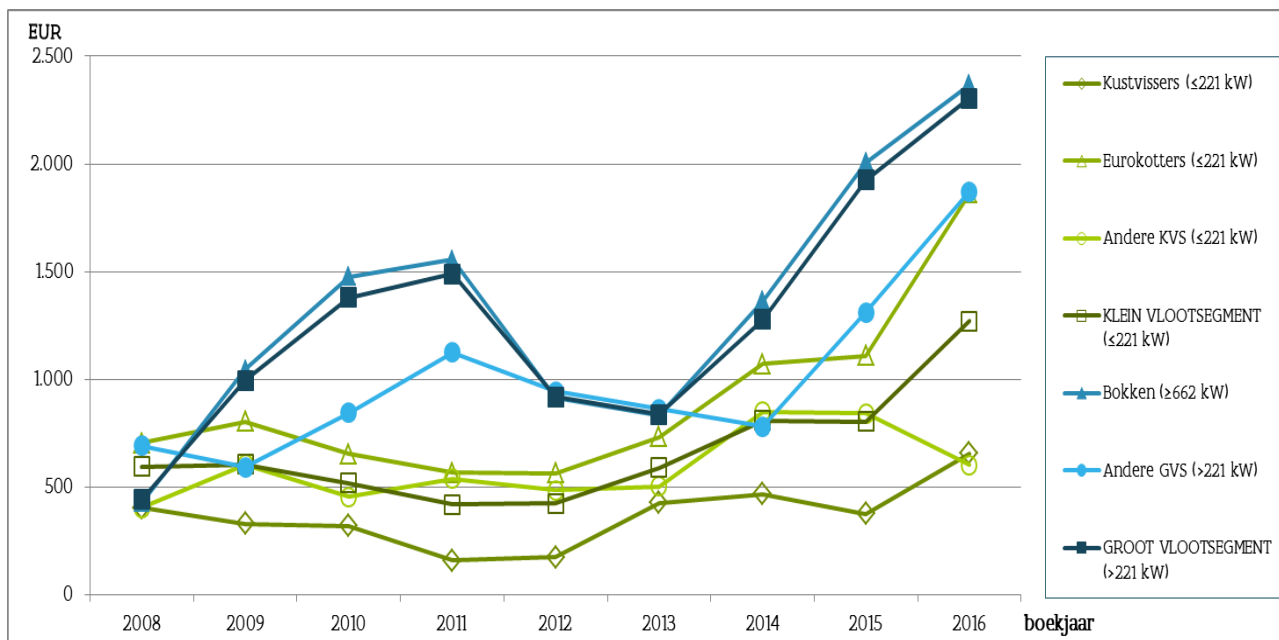
Tabel 5: Gemiddelde bedrijfsresultaten per vaartdag per groep vgl. 2016 t.o.v. 2015

GROEP	VAARTDAGEN			BESOMMING PER VAARTDAG			BRUTO-BEDRIJFSRESULTAAT PER VAARTDAG			WINST of VERLIES VOOR BELASTING PER VAARTDAG		
	2015	2016	%	2015	2016	%	2015	2016	%	2015	2016	%
KVS- Kustvissers(≤221kW)	156	175	+12	2.231	2.163	-3	374	656	+75	181	426	+135
KVS- Eurokotters (≤221kW)	193	206	+7	4.586	5.562	+21	1.108	1.864	+68	778	1.653	+113
KVS- Andere (≤221kW)	126	116	-8	2.983	2.057	-31	841	602	-28	520	333	-36
TOTAAL KLEIN VLOOTSEGMENT (≤221kW)	165	176	+7	3.498	3.897	+11	803	1.270	+58	523	1.048	+100
GVS - Bokken (≥662 kW)	248	258	+4	7.917	8.681	+10	2.007	2.369	+18	1.316	1.740	+32
GVS - Andere (>221 kW)	175	217	+24	6.382	7.559	+18	1.311	1.871	+43	552	975	+77
TOTAAL GROOT VLOOTSEGMENT (>221 kW)	238	252	+6	7.727	8.534	+10	1.925	2.304	+20	1.229	1.638	+33

Grafiek 1: Gemiddelde besomming (zonder overige inkomsten) per vaartdag



Grafiek 2: Gemiddeld brutobedrijfsresultaat per vaartdag



## 5 DETAIL VAN DE KOSTENFACTOREN BINNEN DE BESOMMING

De cijfers in de tabellen 6 geven per categorie een overzicht van de verschillende factoren die meespelen in de exploitatie van een commerciële visserij.

De belangrijkste kosten zijn en blijven de loon- en brandstofkosten.

Het aandeel van de loonkosten t.o.v. de totale besomming is binnen het KVS opnieuw gestegen. Binnen de groep 'KVS-Andere' blijft het loonkostenaandeel iets minder vertegenwoordigd dan de andere groepen binnen het KVS.

Bij het GVS is de aandeel van de loonkosten binnen de totale besomming voor elke groep evenzeer gestegen, maar minder uitgesproken dan bij het KVS.

Daarentegen zijn de brandstofkosten in 2016 bij zowel het KVS als het GVS opnieuw verder gedaald.

Deze afname in brandstofkosten tijdens het jaar 2016 verliep nagenoeg gelijkmatig voor beide segmenten (KVS: -15%, GVS: -10%), al is de daling minder sterk dan voorgaande jaar.

Bij het KVS is het aandeel van de totale kosten t.o.v. de besomming beduidend gedaald (-10%). Binnen het GVS is dit ook gedaald, maar minder uitgesproken (-3%). Daarentegen is bij het GVS het aandeel van de totale kosten t.o.v. de besomming opnieuw hoger dan het niveau van het KVS (GVS: 76,1,0%; KVS: 71,8%).

Tabellen 6: Detail kostenfactoren en bedrijfsresultaten in 2016 per groep

<b>KVS ≤ 221 kW - Kustvissers</b>		per vaartdag	per kW	% tov totale kosten	% tov besomming
Gemiddeld aantal vaartdagen	175				
Gemiddelde GT	54				
Gemiddelde kW (effectief+bijkomend)	214				
<b>BESOMMING</b>	<b>378.585</b>	<b>2.163</b>	<b>1.772</b>		
Overige inkomsten	37.359				
Loonkosten	130.415	745	610	43,3	34,4
Brandstofkosten	52.286	299	245	17,4	13,8
Onderhoud en herstelling vaartuig en uitrusting aan boord	59.809	342	280	19,9	15,8
Los- en verkoopkosten	19.375	111	91	6,4	5,1
Kosten vistuig, garen en netten	12.322	70	58	4,1	3,3
IJs, gas, zout	458	3	2	0,2	0,1
Overige operationele variabele kosten	7.660	44	36	2,5	2,0
Verzekering vaartuig	9.768	56	46	3,2	2,6
Huur uitrusting	1.521	9	7	0,5	0,4
Overige operationele vaste kosten	7.556	43	35	2,5	2,0
<b>TOTAAL KOSTEN</b>	<b>301.170</b>	<b>1.721</b>	<b>1.410</b>	<b>100</b>	<b>79,6</b>
<b>BRUTOBEDRIJFSRESULTAAT</b>	<b>114.774</b>	<b>656</b>	<b>537</b>		
Kapitaalkosten afschrijvingen	47.988	274	225		
<b>NETTOBEDRIJFSRESULTAAT</b>	<b>66.786</b>				
Financiële opbrengsten en subsidies	11.152				
Financiële kosten	3.408				
<b>WINST/VERLIES vóór belasting</b>	<b>74.530</b>				

<b>KVS ≤ 221 kW - Eurokotters</b>		per vaartdag	per kW	% tov totale kosten	% tov besomming
Gemiddeld aantal vaartdagen	206				
Gemiddelde GT	108				
Gemiddelde kW (effectief+bijkomend)	221				
<b>BESOMMING</b>	<b>1.143.554</b>	<b>5.562</b>	<b>5.179</b>		
Overige inkomsten	28.678				
Loonkosten	370.509	1.802	1.678	47,0	32,4
Brandstofkosten	124.962	608	566	15,8	10,9
Onderhoud en herstelling vaartuig en uitrusting aan boord	92.074	448	417	11,7	8,1
Los- en verkoopkosten	48.841	238	221	6,2	4,3
Kosten vistuig, garen en netten	51.406	250	233	6,5	4,5
IJs, gas, zout	249	1	1	0,0	0,0
Overige operationele variabele kosten	33.137	161	150	4,2	2,9
Verzekering vaartuig	21.406	104	97	2,7	1,9
Huur uitrusting	1.373	7	6	0,2	0,1
Overige operationele vaste kosten	45.101	219	204	5,7	3,9
<b>TOTAAL KOSTEN</b>	<b>789.057</b>	<b>3.838</b>	<b>3.574</b>	<b>100</b>	<b>69,0</b>
<b>BRUTOBEDRIJFSRESULTAAT</b>	<b>383.176</b>	<b>1.864</b>	<b>1.735</b>		
Kapitaalkosten afschrijvingen	50.051	243	227		
<b>NETTOBEDRIJFSRESULTAAT</b>	<b>333.125</b>				
Financiële opbrengsten en subsidies	19.939				
Financiële kosten	12.499				
<b>WINST/VERLIES vóór belasting</b>	<b>340.565</b>				



<b>KVS ≤ 221 kW - Andere</b>		per vaartdag	per kW	% tov totale kosten	% tov besomming
Gemiddeld aantal vaartdagen	116				
Gemiddelde GT	61				
Gemiddelde kW (effectief+bijkomend)	218				
<b>BESOMMING</b>	<b>238.298</b>	<b>2.057</b>	<b>1.095</b>		
Overige inkomsten	19.356				
Loonkosten	66.428	573	305	35,4	27,9
Brandstofkosten	33.895	293	156	18,0	14,2
Onderhoud en herstelling vaartuig en uitrusting aan boord	29.830	257	137	15,9	12,5
Los- en verkoopkosten	7.718	67	35	4,1	3,2
Kosten vistuig, garen en netten	14.249	123	65	7,6	6,0
IJs, gas, zout	160	1	1	0,1	0,1
Overige operationele variabele kosten	16.808	145	77	8,9	7,1
Verzekering vaartuig	11.411	98	52	6,1	4,8
Huur uitrusting	6	0	0	0,0	0,0
Overige operationele vaste kosten	7.350	63	34	3,9	3,1
<b>TOTAAL KOSTEN</b>	<b>187.857</b>	<b>1.621</b>	<b>863</b>	<b>100</b>	<b>78,8</b>
<b>BRUTOBEDRIJFSRESULTAAT</b>	<b>69.797</b>	<b>602</b>	<b>321</b>		
Kapitaalkosten afschrijvingen	32.538	281	150		
<b>NETTOBEDRIJFSRESULTAAT</b>	<b>37.258</b>				
Financiële opbrengsten en subsidies	4.317				
Financiële kosten	2.995				
<b>WINST/VERLIES vóór belasting</b>	<b>38.580</b>				

<b>KVS ≤ 221 kW - Alle</b>		per vaartdag	per kW	% tov totale kosten	% tov besomming
Gemiddeld aantal vaartdagen	176				
Gemiddelde GT	79				
Gemiddelde kW (effectief+bijkomend)	218				
<b>BESOMMING</b>	<b>687.189</b>	<b>3.897</b>	<b>3.158</b>		
Overige inkomsten	29.823				
Loonkosten	223.165	1.266	1.025	45,3	32,5
Brandstofkosten	80.563	457	370	16,3	11,7
Onderhoud en herstelling vaartuig en uitrusting aan boord	67.871	385	312	13,8	9,9
Los- en verkoopkosten	29.975	170	138	6,1	4,4
Kosten vistuig, garen en netten	29.961	170	138	6,1	4,4
IJs, gas, zout	305	2	1	0,1	0,0
Overige operationele variabele kosten	20.783	118	96	4,2	3,0
Verzekering vaartuig	15.241	86	70	3,1	2,2
Huur uitrusting	1.144	6	5	0,2	0,2
Overige operationele vaste kosten	24.077	137	111	4,9	3,5
<b>TOTAAL KOSTEN</b>	<b>493.085</b>	<b>2.796</b>	<b>2.266</b>	<b>100</b>	<b>71,8</b>
<b>BRUTOBEDRIJFSRESULTAAT</b>	<b>223.926</b>	<b>1.270</b>	<b>1.029</b>		
Kapitaalkosten afschrijvingen	45.717	259	210		
<b>NETTOBEDRIJFSRESULTAAT</b>	<b>178.209</b>				
Financiële opbrengsten en subsidies	13.621				
Financiële kosten	7.333				
<b>WINST/VERLIES vóór belasting</b>	<b>184.497</b>				

<b>GVS &gt; 221 kW - Bokken ≥ 662 kW</b>		per vaartdag	per kW	% tov totale kosten	% tov besomming
Gemiddeld aantal vaartdagen	258				
Gemiddelde GT	332				
Gemiddelde kW (effectief+bijkomend)	1.088				
<b>BESOMMING</b>	<b>2.240.816</b>	<b>8.681</b>	<b>2.059</b>		
Overige inkomsten	69.622				
Loonkosten	680.564	2.636	625	40,1	30,4
Brandstofkosten	355.929	1.379	327	21,0	15,9
Onderhoud en herstelling vaartuig en uitrusting aan boord	215.818	836	198	12,7	9,6
Los- en verkoopkosten	194.033	752	178	11,4	8,7
Kosten vistuig, garen en netten	112.755	437	104	6,6	5,0
IJs, gas, zout	1.482	6	1	0,1	0,1
Overige operationele variabele kosten	53.160	206	49	3,1	2,4
Verzekering vaartuig	39.384	153	36	2,3	1,8
Huur uitrusting	559	2	1	0,0	0,0
Overige operationele vaste kosten	45.104	175	41	2,7	2,0
<b>TOTAAL KOSTEN</b>	<b>1.698.788</b>	<b>6.581</b>	<b>1.561</b>	<b>100</b>	<b>75,8</b>
<b>BRUTOBEDRIJFSRESULTAAT</b>	<b>611.649</b>	<b>2.369</b>	<b>562</b>		
Kapitaalkosten afschrijvingen	183.531	711	169		
<b>NETTOBEDRIJFSRESULTAAT</b>	<b>428.118</b>				
Financiële opbrengsten en subsidies	43.903				
Financiële kosten	23.228				
<b>WINST/VERLIES vóór belasting</b>	<b>448.794</b>				

<b>GVS &gt; 221 kW - Andere</b>		per vaartdag	per kW	% tov totale kosten	% tov besomming
Gemiddeld aantal vaartdagen	217				
Gemiddelde GT	261				
Gemiddelde kW (effectief+bijkomend)	910				
<b>BESOMMING</b>	<b>1.638.854</b>	<b>7.559</b>	<b>1.800</b>		
Overige inkomsten	47.047				
Loonkosten	558.945	2.578	614	43,7	34,1
Brandstofkosten	179.534	828	197	14,0	11,0
Onderhoud en herstelling vaartuig en uitrusting aan boord	110.398	509	121	8,6	6,7
Los- en verkoopkosten	143.631	663	158	11,2	8,8
Kosten vistuig, garen en netten	103.406	477	114	8,1	6,3
IJs, gas, zout	158	1	0	0,0	0,0
Overige operationele variabele kosten	102.498	473	113	8,0	6,3
Verzekering vaartuig	28.975	134	32	2,3	1,8
Huur uitrusting	417	2	0	0,0	0,0
Overige operationele vaste kosten	52.410	242	58	4,1	3,2
<b>TOTAAL KOSTEN</b>	<b>1.280.371</b>	<b>5.906</b>	<b>1.406</b>	<b>100</b>	<b>78,1</b>
<b>BRUTOBEDRIJFSRESULTAAT</b>	<b>405.529</b>	<b>1.871</b>	<b>445</b>		
Kapitaalkosten afschrijvingen	158.610	732	174		
<b>NETTOBEDRIJFSRESULTAAT</b>	<b>246.919</b>				
Financiële opbrengsten en subsidies	8.634				
Financiële kosten	44.070				
<b>WINST/VERLIES vóór belasting</b>	<b>211.483</b>				

<b>GVS &gt; 221 kW - Alle</b>		per vaartdag	per kW	% tov totale kosten	% tov besomming
Gemiddeld aantal vaartdagen	252				
Gemiddelde GT	321				
Gemiddelde kW (effectief+bijkomend)	1.061				
<b>BESOMMING</b>	<b>2.149.609</b>	<b>8.534</b>	<b>2.026</b>		
Overige inkomsten	66.201				
Loonkosten	662.137	2.629	624	40,5	30,8
Brandstofkosten	329.202	1.307	310	20,1	15,3
Onderhoud en herstelling vaartuig en uitrusting aan boord	199.845	793	188	12,2	9,3
Los- en verkoopkosten	186.396	740	176	11,4	8,7
Kosten vistuig, garen en netten	111.338	442	105	6,8	5,2
IJs, gas, zout	1.281	5	1	0,1	0,1
Overige operationele variabele kosten	60.636	241	57	3,7	2,8
Verzekering vaartuig	37.807	150	36	2,3	1,8
Huur uitrusting	537	2	1	0,0	0,0
Overige operationele vaste kosten	46.246	184	44	2,8	2,2
<b>TOTAAL KOSTEN</b>	<b>1.635.426</b>	<b>6.493</b>	<b>1.541</b>	<b>100</b>	<b>76,1</b>
<b>BRUTOBEDRIJFSRESULTAAT</b>	<b>580.385</b>	<b>2.304</b>	<b>547</b>		
Kapitaalkosten afschrijvingen	179.755	714	169		
<b>NETTOBEDRIJFSRESULTAAT</b>	<b>400.630</b>				
Financiële opbrengsten en subsidies	38.560				
Financiële kosten	26.386				
<b>WINST/VERLIES vóór belasting</b>	<b>412.804</b>				

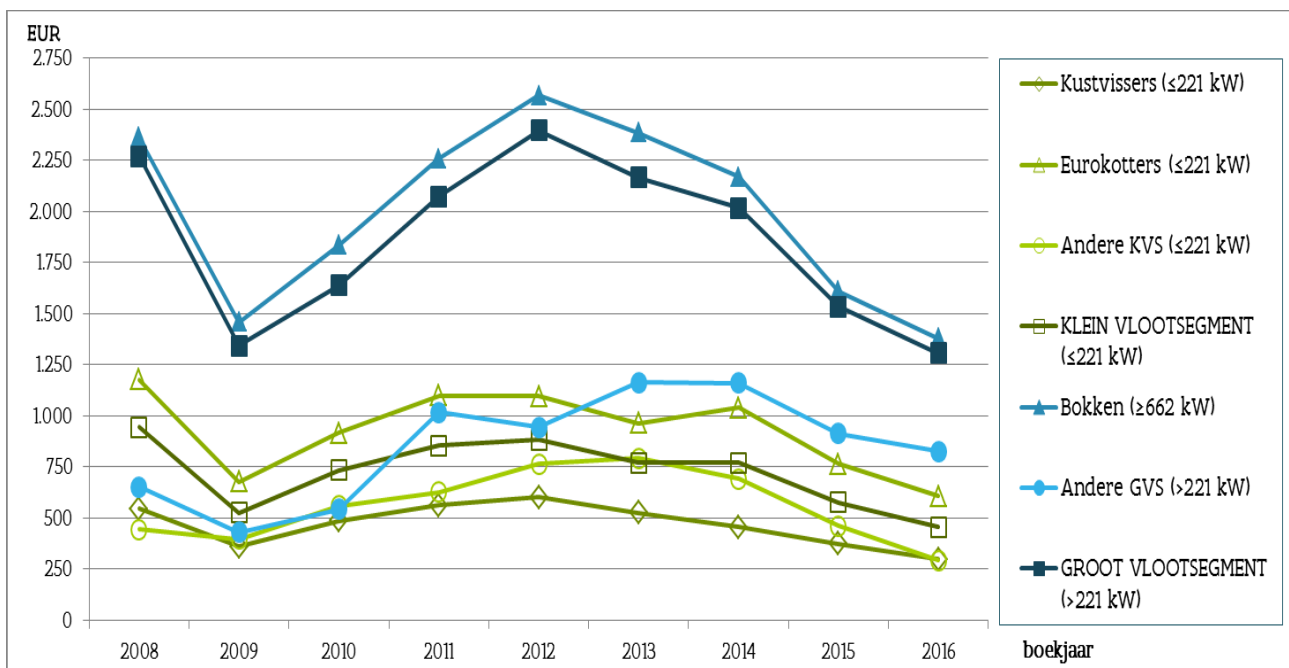
## 6 BRANDSTOFKOSTEN

In 2016 zijn de brandstofkosten voor alle groepen verder gedaald. Hier speelt vooral de goedkopere gasolie een doorslaggevende rol. De brandstofkosten (grafiek 3) volgen logischerwijze de evolutie van de gasolieprijs (tabel 10).

Tabel 7: De gemiddelde brandstofkosten per groep in 2014-2015-2016

GROEP	GEMIDDELDE BRANDSTOFKOSTEN					GEMIDDELDE BRANDSTOFKOSTEN PER VAARTDAG				
	2014	2015	%	2016	%	2014	2015	%	2016	%
KVS- Kustvissers(≤221kW)	77.957	58.477	-25	52.286	-11	456	376	-18	299	-20
KVS- Eurokotters (≤221kW)	207.815	147.217	-29	124.962	-15	1.039	764	-26	608	-20
KVS- Andere (≤221kW)	91.296	58.033	-36	33.895	-42	692	461	-33	293	-36
TOTAAL KLEIN VLOOTSEGMENT (≤221kW)	137.209	95.366	-30	80.593	-15	771	577	-25	457	-21
GVS - Bokken (≥662 kW)	570.181	399.915	-30	355.929	-11	2.168	1.610	-26	1.379	-14
GVS - Andere (>221 kW)	221.849	160.504	-28	179.534	+12	1.162	915	-21	828	-10
TOTAAL GROOT VLOOTSEGMENT (>221 kW)	500.515	364.707	-27	329.202	-10	2.018	1.535	-24	1.307	-15

Grafiek 3: Gemiddelde brandstofkosten per vaartdag



Tabel 8: Aandeel van de gemiddelde brandstofkosten t.o.v. de totale bedrijfskosten en t.o.v. de besomming 2014-2015-2016

GROEP	% BRANDSTOFKOSTEN t.o.v. TOTAAL BEDRIJFSKOSTEN			% BRANDSTOFKOSTEN t.o.v. BESOMMING		
	2014	2015	2016	2014	2015	2016
KVS- Kustvissers(≤221kW)	25,2	19,3	17,4	21,0	16,8	13,8
KVS- Eurokotters (≤221kW)	28,3	21,0	15,8	22,6	16,6	10,9
KVS- Andere (≤221kW)	45,2	19,4	18,0	31,9	15,4	14,2
TOTAAL KLEIN VLOOTSEGMENT (≤221kW)	28,3	20,4	16,3	22,9	16,5	11,7
GVS - Bokken (≥662 kW)	33,4	25,9	21,0	28,7	20,4	15,9
GVS - Andere (>221 kW)	26,5	17,1	14,0	23,1	14,4	11,0
TOTAAL GROOT VLOOTSEGMENT (>221 kW)	32,6	25,1	20,1	28,1	19,8	15,3

Bij alle groepen stellen wij vast dat het aandeel van de brandstofkosten in de besomming gedaald is t.o.v. 2015 (tabel 8): voor de kustvissers en eurokotters ligt dit nu rond 12% terwijl dit bij de grote boomkorren gedaald is tot net iets minder dan 16%.

Tabel 9 illustreert het gasolieverbruik per vaartdag voor de verschillende groepen.

Tijdens 2016 is het gemiddelde gasolieverbruik, uitgedrukt in liter per vaartdag, zowel binnen het GVS als het KVS relatief constant gebleven..

Tabel 9: Gemiddeld gasolieverbruik (in liter per vaartdag) 2014-2015-2016

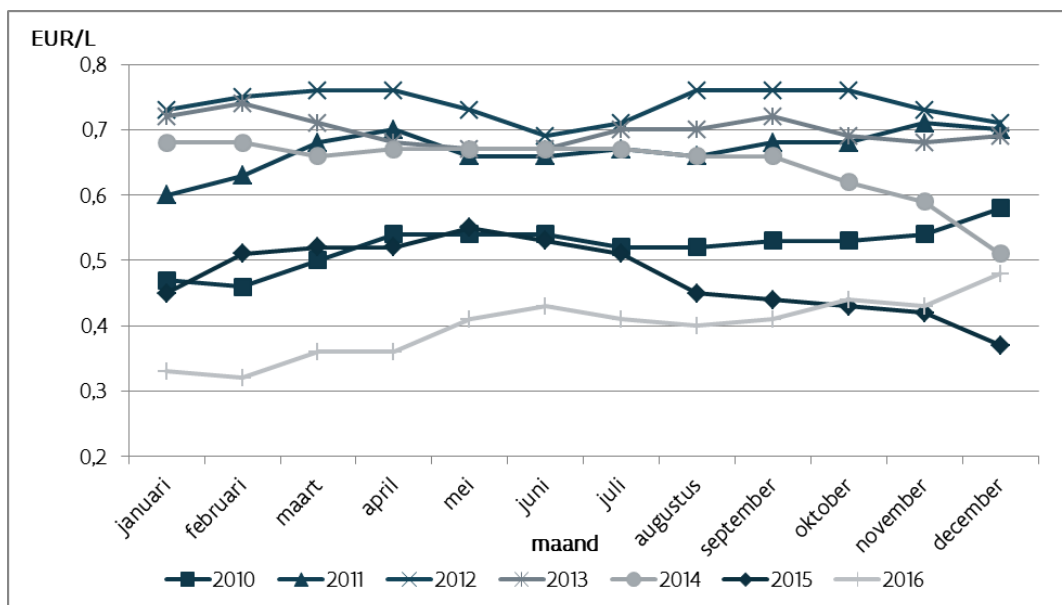
GROEP	2014			2015			2016		
	L/VD	kW	GT	L/VD	kW	GT	L/VD	kW	GT
KVS- Kustvissers(≤221kW)	760	209	53	788	208	52	787	210	54
KVS- Eurokotters (≤221kW)	1.788	221	109	1.785	221	108	1.747	221	108
KVS- Andere (≤221kW)	1.268	216	67	1.123	217	76	740	211	61
TOTAAL KLEIN VLOOTSEGMENT (≤221kW)	1.324	215	80	1.322	215	80	1.279	215	79
GVS - Bokken (≥662 kW)	3.693	882	335	3.967	869	329	3.779	874	332
GVS - Andere (>221 kW)	1.961	540	213	2.078	559	262	2.158	543	261
TOTAAL GROOT VLOOTSEGMENT (>221 kW)	3.427	814	311	3.762	824	320	3.564	823	321

kW = alleen effectief motorvermogen

Tabel 10: De officiële gewogen gemiddelde maandprijzen voor gasolie voor de zeevisserij (in EUR/liter)

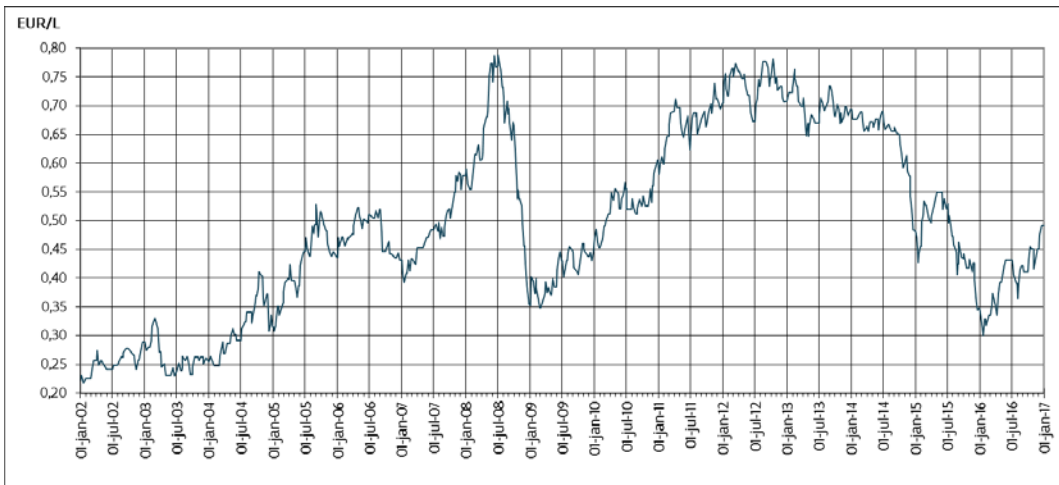
	2007	2008	2009	2010	2011	2012	2013	2014	2015	2016
januari	0,41	0,57	0,39	0,47	0,60	0,73	0,72	0,68	0,45	0,33
februari	0,42	0,58	0,37	0,46	0,63	0,75	0,74	0,68	0,51	0,32
maart	0,43	0,62	0,36	0,50	0,68	0,76	0,71	0,66	0,52	0,36
april	0,45	0,65	0,38	0,54	0,70	0,76	0,68	0,67	0,52	0,36
mei	0,46	0,73	0,43	0,54	0,66	0,73	0,67	0,67	0,55	0,41
juni	0,48	0,77	0,42	0,54	0,66	0,69	0,67	0,67	0,53	0,43
juli	0,49	0,77	0,43	0,52	0,67	0,71	0,70	0,67	0,51	0,41
augustus	0,48	0,69	0,45	0,52	0,66	0,76	0,70	0,66	0,45	0,40
september	0,50	0,66	0,42	0,53	0,68	0,76	0,72	0,66	0,44	0,41
oktober	0,52	0,60	0,43	0,53	0,68	0,76	0,69	0,62	0,43	0,44
november	0,57	0,51	0,45	0,54	0,71	0,73	0,68	0,59	0,42	0,43
december	0,57	0,40	0,44	0,58	0,70	0,71	0,69	0,51	0,37	0,48
<b>JAAR</b>	<b>0,48</b>	<b>0,63</b>	<b>0,41</b>	<b>0,52</b>	<b>0,67</b>	<b>0,74</b>	<b>0,70</b>	<b>0,65</b>	<b>0,48</b>	<b>0,40</b>
<b>Evolutie</b>	<b>+1,0%</b>	<b>+30,4%</b>	<b>-34,7%</b>	<b>+27,8%</b>	<b>+28,0%</b>	<b>+10,4%</b>	<b>-5,4%</b>	<b>-7,1%</b>	<b>-26,2%</b>	<b>-16,7%</b>

Grafiek 4: De officiële gewogen gemiddelde maandprijzen voor gasolie voor de zeevisserij (in EUR/liter)





Grafiek 5: Evolutie van de dagprijzen voor gasolie voor de zeevisserij (in EUR/liter) 2002-2016



# FINANCIËLE PARAMETERS

## 6.1 RENTABILITEIT

Voor de analyse van de rentabiliteit wordt gewerkt met een kengetal winstgevendheid gelijk aan de nettowinst vóór belasting x 100/totale omzet (zie punt 7 van de begripsbepalingen).

Tabel 11: Kengetal winstgevendheid (%)

Groep	2008	2009	2010	2011	2012	2013	2014	2015	2016
KVS- Kustvissers(≤221kW)	3,2	4,6	3,3	-4,9	-1,4	10,0	11,6	7,8	17,9
KVS- Eurokotters (≤221kW)	3,0	8,1	5,1	3,5	4,6	7,5	12,5	16,4	29,1
KVS- Andere (≤221kW)	20,0	11,4	6,6	10,8	5,3	3,8	25,9	16,2	15,0
TOTAAL KLEIN VLOOTSEGMENT (≤221kW)	3,7	7,4	4,8	2,2	3,3	7,9	13,4	14,4	25,7
GVS - Bokken (≥662 kW)	-5,0	6,7	11,2	12,2	1,2	0,2	6,6	16,0	19,4
GVS - Andere (>221 kW)	16,5	-4,9	5,4	8,2	3,4	2,8	5,8	8,3	12,5
TOTAAL GROOT VLOOTSEGMENT (>221)	-4,4	6,0	10,7	11,8	1,4	0,5	6,5	15,3	18,6

Qua winstgevendheid was 2016 een goed jaar voor alle groepen. Alle sectoren, behalve het KVS-‘Ander segment’ hebben opnieuw een mooie vooruitgang gemaakt.

## 6.2 SOLVABILITEIT

De financiële ‘gezondheid’ van de rederijen wordt geëvalueerd aan de hand van de schuldratio. Deze indicator (in %) betreft de verhouding van de schulden t.o.v. de activa. Hoe lager de schuldratio, hoe beter.

De daling van de schuldratio ten opzichte van 2015 is te danken aan de hoge besommingen in 2016. Hierdoor hebben heel wat rederijen uitgestelde investerings- en moderniseringswerkzaamheden uitgevoerd. Dit bracht een verhoging van de activa op de balans met zich mee.

Tabel 12: Schuldratio (%) voor de 3 hoofdgroepen in de Belgische vloot voor 2015-2016

groep	2015	2016
Kustvissers	93%	69%
Eurokotters	80%	60%
Grote boomkorren ≥662 kW	68%	62%

