



**Vlaanderen**  
is visserij

# DE BELGISCHE ZEEVISSERIJ 2015 BEDRIJFSRESULTATEN

ECONOMISCHE RESULTATEN VAN DE BELGISCHE REDERIJEN

DEPARTEMENT  
**LANDBOUW & VISSERIJ**

[WWW.VLAANDEREN.BE/LANDBOUW](http://WWW.VLAANDEREN.BE/LANDBOUW)

---

**DE BELGISCHE**  
**ZEEVISSERIJ 2015**  
**BEDRIJFSRESULTATEN**

**Economische resultaten van de  
Belgische rederijen**

---

////////////////////////////////////

## Colofon

Samenstelling

Departement Landbouw en Visserij

Verantwoordelijk uitgever

Jules Van Liefveringhe, secretaris-generaal

Depotnummer

D/2015/3241/345

Eindredactie

Geert Devogel, dienst Zeevisserij

Redactie en lay-out

Martine Velghe, dienst Zeevisserij

Druk

Vlaamse overheid

Voor bijkomende exemplaren:

[www.vlaanderen.be/publicaties](http://www.vlaanderen.be/publicaties)

Een digitale versie vindt u terug op

[www.vlaanderen.be/zeevisserij](http://www.vlaanderen.be/zeevisserij)







# 1 INLEIDING

Bij de aanvang van het boekjaar 2015 telde de Belgische commerciële visserij 79 vaartuigen. Door schrapping van 3 vaartuigen restten er op het einde van 2015 nog 76 vaartuigen. Tijdens het jaar oefenden er 73 vaartuigen effectief visserijactiviteiten uit waarvan 38 in het klein vlootsegment (KVS) en 35 in het groot vlootsegment (GVS). Van deze 73 vaartuigen ontvingen wij 70 boekhoudkundige uittreksels. De drie ontbrekende uittreksels betreffen vaartuigen die in de loop van 2015 hun visserijactiviteiten definitief stopzetten (waarvan één door schipbreuk) en om deze reden minder dan 30 dagen hebben gevist in 2015. Er mag in dit verslag dus gesproken worden van bedrijfsresultaten van de volledige actieve vloot.

Onderverdeeld in de gebruikelijke groepen die wij voor de berekeningen hanteren, ontvingen wij dus bedrijfsresultaten voor volgende segmenten en subgroepen:

36 van het KVS: 15 kustvisser, 15 eurokotters en 6 'andere' KVS (2 Scheldevisser, 2 plankenvisser, 1 staande wantvisser en 1 boomkorvisser niet behorende tot de andere subgroepen)

34 van het GVS: 29 boomkorvaartuigen  $\geq$  662 kW en 5 'andere' GVS (1 staande wantvisser en 4 plankenvisser).

Het besluit van de Vlaamse Regering van 5 maart 2010 en het ministerieel besluit van 2 augustus 2010 vormen de regelgevende basis om te kunnen voldoen aan de verplichtingen opgelegd door het Europees programma voor gegevensverzameling in de visserij (Data Collection Framework).

Belangrijke externe parameters in 2015 waren :

- ▶ De gemiddelde gasolieprijs van 2015, nl. 0,48 €/liter, lag 0,17 €/liter lager dan in 2014 (-26,2%). Net zoals in 2014 daalden de prijzen voor gasolie vooral tijdens de tweede helft van het jaar.
- ▶ De gemiddelde visprijs steeg met 8,66% tot 3,64 €/kg. De tongprijs steeg met 0,95€ van 9,39 €/kg in 2014 naar 10,34 €/kg, maar de aanvoer van tong daalde met 14% van 3.471 ton naar 2.957,5 ton (- 513,5 ton), waardoor er voor tong alleen 2.022.000 euro minder besomd werd. De totale besomming lag dan wel weer 548.000 euro hoger dan in 2014. Aldus was de totale reële besomming per vaartuig nog nooit zo hoog als in 2015.

De analyse van de beschikbare gegevens toont aan dat 2015 een goed jaar was voor alle groepen. In beide segmenten kan dus nogmaals een verbetering van de toestand worden vastgesteld, waarbij vooral de Eurokotters (KVS) en de grote boomkorren er fors op vooruit zijn gegaan.

N.B.: Door toevoeging van bijkomende economische resultaten ná publicatie kunnen de vermelde gegevens in deze publicatie betreffende het voorgaande boekjaar 2014 afwijken van de cijfers vermeld in de publicatie 2014.







### 2.9.2 Andere GVS (Groot Vlootsegment, > 221 kW)

Het gaat hier om een heterogene restcategorie van bordenvissers, staande wantvissers en seinevissers (Deense zegen of 'flyshooters' genaamd).



### 3 ALGEMENE TENDENSEN

#### 3.1 DE VLOOT

Eind 2015 telde het EU-vlootregister 76 Belgische vissersvaartuigen met een totale capaciteit van 45.327 kW (37.316 kW in effectief motorvermogen + 8.011 kW in bijkomend fictief vermogen op de visvergunning) en 14.072 GT; een daling met 3 eenheden in vergelijking met eind 2014. In 2015 werden 2 vaartuig aan de vloot onttrokken en 1 vaartuig leed schipbreuk.

Eind 2015 was het aantal vaartuigen per thuishaven als volgt:

Blankenberge	4
Nieuwpoort	9
Oostende	21
Zeebrugge	40
Scheldehavens	2

#### 3.2 AANVOER EN AANVOERWAARDE

Een uitgebreide bespreking van deze gegevens is te vinden in 'Aanvoer en Besomming 2015', te vinden op de website van de Dienst Zeevisserij: [www.vlaanderen.be/zeevervisserij](http://www.vlaanderen.be/zeevervisserij) onder de rubriek 'Publicaties'.

De resultaten van de Belgische commerciële vissersvloot in 2015 kunnen als volgt worden samengevat:

- ▶ De globale aanvoer bedroeg 22.489 ton (-7%) met een aanvoerwaarde van 81,8 miljoen euro (+0,7%).
- ▶ De gemiddelde prijs steeg met 8,66% tot 3,64 €/kg (3,70 €/kg in Belgische havens en 3,38 €/kg in vreemde havens).
- ▶ De lichte teruggang in aanvoer werd volledig gecompenseerd door betere visprijzen. Daarnaast waren ook de significant lagere gasoliekosten positief voor de rendabiliteit van de sector.

Wat betreft de factoren die de vermelde resultaten hebben beïnvloed in 2015, kan melding gemaakt worden van:

- ▶ Het totale initiële quotum bedroeg 35.275 ton (+9%). Bij de belangrijkste commerciële soorten gingen schol (+14,7%) en zeeduivel (+2,4%) vooruit; het quotum van tarbot en griet, rog en tongschar bleef gelijk, terwijl de quota van tong (-15,1%) en kabeljauw (-3,6%) daalden.
- ▶ Uitgedrukt in zeedagen daalde de visserijactiviteit met 6,7%.
- ▶ De gemiddelde gasolieprijs van 2015, nl. 0,48 €/liter, lag 0,17 €/liter lager dan in 2014.



Tabel 1a: Aantal verwerkte boekhoudingen en bijhorende gemiddelden per groep in 2014

groep	aantal boekhoudingen	gemidd. kW (*)	gemidd. GT	gemidd. zee-dagen	gemidd. besomming	gemidd. kosten (en % tov besomming)	gemidd. brutobedrijfsresultaat (en % tov besomming)
KVS – Kustvissers (≤ 221 kW)	15	210	54	171	375.172	308.801 (82%)	66.371 (18%)
KVS – Eurokotters (≤ 221 kW)	15	221	109	200	918.373	734.584 (80%)	184.289 (20%)
KVS – Andere (≤ 221 kW)	4	216	67	121	249.574	202.137 (81%)	47.437 (19%)
<b>KLEIN VLOOTSEGMENT TOTAAL KVS (≤ 221 kW)</b>	<b>34</b>	<b>215</b>	<b>80</b>	<b>178</b>	<b>600.264</b>	<b>484.098 (81%)</b>	<b>116.166 (19%)</b>
GVS - Bokken (≥ 662 kW)	28	882	335	263	1.985.446	1.708.647 (86%)	276.799 (14%)
GVS – Andere (> 221 kW)	7	540	213	191	961.520	836.679 (87%)	124.841 (13%)
<b>GROOT VLOOTSEGMENT TOTAAL GVS (&gt; 221 kW)</b>	<b>35</b>	<b>814</b>	<b>311</b>	<b>248</b>	<b>1.780.660</b>	<b>1.534.253 (86%)</b>	<b>246.407 (14%)</b>

Tabel 1b: Aantal verwerkte boekhoudingen en bijhorende gemiddelden per groep in 2015

groep	aantal boekhoudingen	gemidd. kW (*)	gemidd. GT	gemidd. zee-dagen	gemidd. besomming	gemidd. kosten (en % tov besomming)	gemidd. brutobedrijfsresultaat (en % tov besomming)
KVS – Kustvissers (≤ 221 kW)	15	209	53	157	369.358	315.735 (85%)	53.623 (15%)
KVS – Eurokotters (≤ 221 kW)	15	221	108	193	885.038	701.784 (79%)	183.254 (21%)
KVS – Andere (≤ 221 kW)	6	217	77	118	327.285	266.005 (81%)	61.280 (19%)
<b>KLEIN VLOOTSEGMENT TOTAAL KVS (≤ 221 kW)</b>	<b>36</b>	<b>215</b>	<b>80</b>	<b>165</b>	<b>577.213</b>	<b>468.301 (81%)</b>	<b>108.912 (19%)</b>
GVS - Bokken (≥ 662 kW)	29	869	329	248	1.963.438	1.541.423 (79%)	422.015 (21%)
GVS – Andere (> 221 kW)	5	559	262	175	1.116.781	937.701 (84%)	179.080 (16%)
<b>GROOT VLOOTSEGMENT TOTAAL GVS (&gt; 221 kW)</b>	<b>34</b>	<b>824</b>	<b>320</b>	<b>238</b>	<b>1.838.930</b>	<b>1.452.640 (79%)</b>	<b>386.290 (21%)</b>

(\*) gemiddelde kW = het werkelijke kW-vermogen van de motor (exclusief bijkomend vermogen)

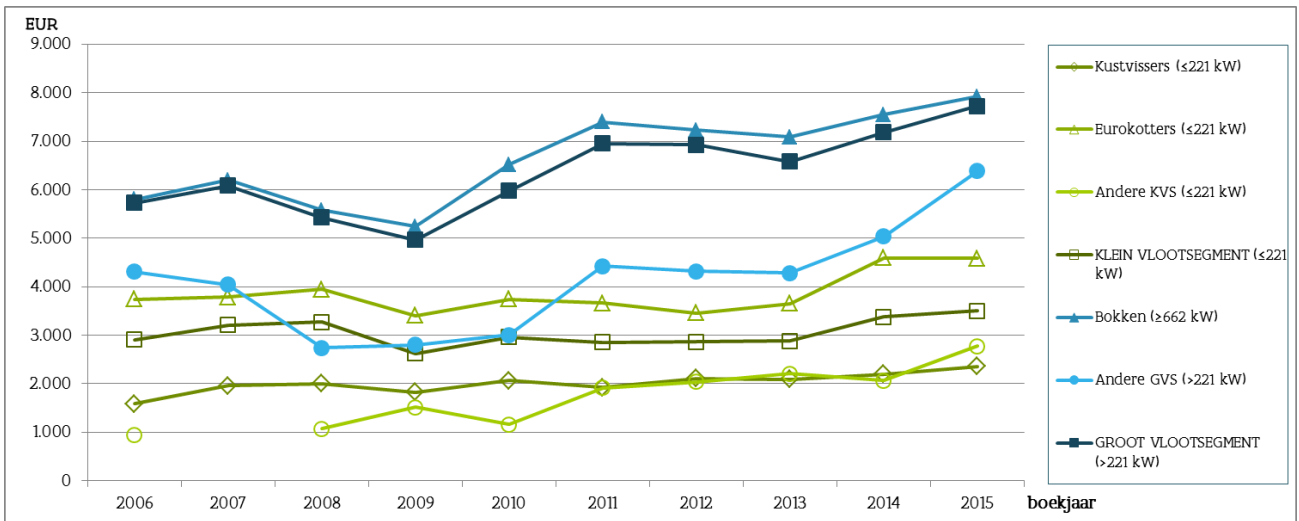
Tabel 2a: Vergelijking van enkele gemiddelde waarden 2014-2015

groep	gemiddeld aantal zeedagen			gemiddelde besomming			gemiddeld bruto-bedrijfsresultaat			gemiddeld netto-winst/verlies vóór belasting		
	2014	2015	2015 t.o.v. 2014	2014	2015	2015 t.o.v. 2014	2014	2015	2015 t.o.v. 2014	2014	2015	2015 t.o.v. 2014
KVS - Kustvisser (≤ 221 kW)	171	157	-8%	375.172	369.358	-2%	66.371	53.623	-19%	56.506	38.869	-31%
KVS - Eurokotters (≤ 221 kW)	200	193	-4%	918.873	885.038	-4%	184.289	183.254	-1%	118.950	150.098	+26%
KVS - Andere (≤ 221 kW)	121	118	-2%	249.574	327.285	+31%	47.438	61.280	+29%	55.791	45.274	-19%
<b>TOTAAL KVS (≤ 221 kW)</b>	<b>178</b>	<b>165</b>	<b>-7%</b>	<b>600.264</b>	<b>577.213</b>	<b>-4%</b>	<b>116.166</b>	<b>108.912</b>	<b>-6%</b>	<b>83.971</b>	<b>86.282</b>	<b>+3%</b>
GVS - Bokken (≥ 662 kW)	263	248	-6%	1.985.446	1.963.438	-1%	276.798	422.015	+52%	135.800	326.366	+140%
GVS - Andere (> 221 kW)	191	175	-8%	961.520	1.116.781	+16%	124.842	179.081	+43%	57.059	96.529	+69%
<b>TOTAAL GVS (&gt; 221 kW)</b>	<b>248</b>	<b>238</b>	<b>-4%</b>	<b>1.780.660</b>	<b>1.838.930</b>	<b>+3%</b>	<b>246.407</b>	<b>386.289</b>	<b>+57%</b>	<b>120.052</b>	<b>292.567</b>	<b>+144%</b>

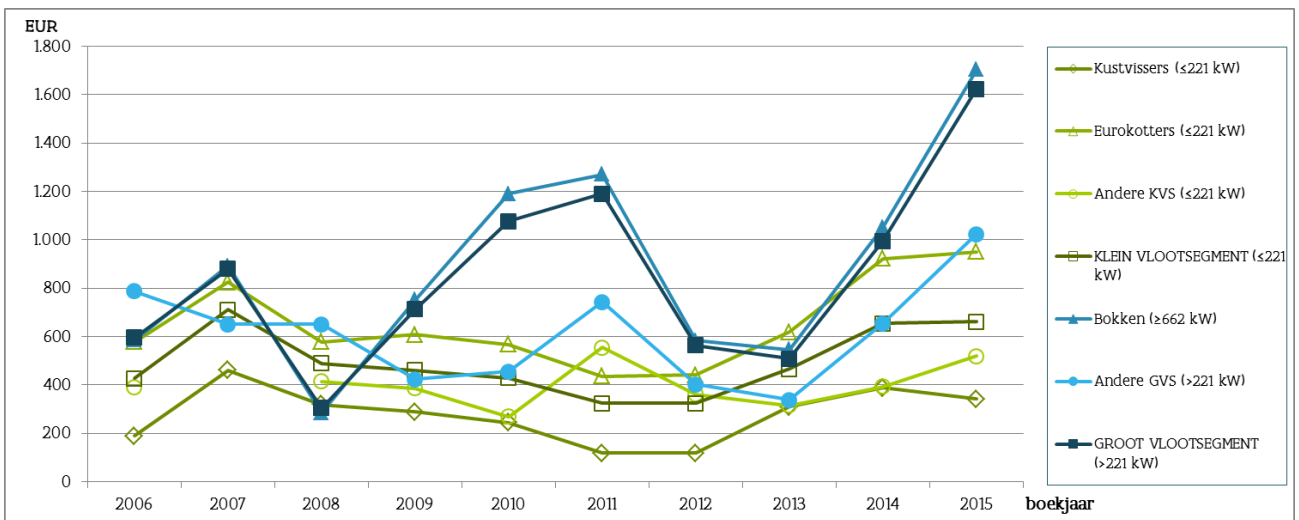
Tabel 2b: Vergelijking van enkele gemiddelde waarden per zeedag 2014-2015

groep	gemiddeld aantal zeedagen			gemiddelde besomming per zeedag			gemiddelde kosten per zeedag			gemiddeld bruto-bedrijfsresultaat per zeedag		
	2014	2015	2015 t.o.v. 2014	2014	2015	2015 t.o.v. 2014	2014	2015	2015 t.o.v. 2014	2014	2015	2015 t.o.v. 2014
KVS - Kustvisser (≤ 221 kW)	171	157	-8%	2.194	2.353	+7%	1.806	2.011	+11%	388	342	-12%
KVS - Eurokotters (≤ 221 kW)	200	193	-4%	4.594	4.586	+0%	3.673	3.636	-1%	921	950	+2%
KVS - Andere (≤ 221 kW)	121	118	-2%	2.063	2.774	+34%	1.671	2.254	+35%	392	519	+32%
<b>TOTAAL KVS (≤ 221 kW)</b>	<b>178</b>	<b>165</b>	<b>-7%</b>	<b>3.372</b>	<b>3.498</b>	<b>+4%</b>	<b>2.720</b>	<b>2.838</b>	<b>+4%</b>	<b>653</b>	<b>660</b>	<b>+1%</b>
GVS - Bokken (≥ 662 kW)	263	248	-6%	7.549	7.917	+5%	6.497	6.215	-4%	1.052	1.702	+62%
GVS - Andere (> 221 kW)	191	175	-8%	5.034	6.382	+27%	4.381	5.358	+22%	654	1.023	+57%
<b>TOTAAL GVS (&gt; 221 kW)</b>	<b>248</b>	<b>238</b>	<b>-4%</b>	<b>7.180</b>	<b>7.727</b>	<b>+8%</b>	<b>6.187</b>	<b>6.104</b>	<b>-1%</b>	<b>994</b>	<b>1.623</b>	<b>+63%</b>

Grafiek 1: Gemiddelde besomming per zeedag



Grafiek 2: Gemiddeld brutobedrijfsresultaat per zeedag



## 5 DETAIL VAN DE KOSTENFACTOREN BINNEN DE BESOMMING

De cijfers in de tabellen 4 geven per categorie een overzicht van de verschillende factoren die meespelen in de exploitatie van een commerciële visserij.

De belangrijkste kosten zijn de loon- en brandstofkosten.

Het aandeel van de loonkosten t.o.v. de totale besomming is bij alle groepen lichtjes gestegen met uitzondering van de groep 'KVS-Andere' waarbij het uitzonderlijk lage loonkostenaandeel uit 2014 binnen deze groep opnieuw geklommen is tot een niveau dat vergelijkbaar is met de andere groepen. Daarentegen zijn de brandstofkosten in 2015 zowel bij het KVS als het GVS fors gedaald, zelfs indien wij rekening houden met de daling van het aantal zeedagen. Deze afname in brandstofkosten tijdens het jaar 2015 verliep nagenoeg gelijkmatig voor beide segmenten (KVS: -27%, GVS: -29%).

Bij het KVS is het aandeel van de totale kosten t.o.v. de besomming quasi stabiel gebleven (+1%). Daarentegen is bij het GVS het aandeel van de totale kosten t.o.v. de besomming door de lage brandstofprijzen fors gedaald (-8%) tot onder het niveau van het KVS (GVS: 79,0%; KVS: 81,1%).

Tabel 3: Kengetal winstgevendheid

Groep	2009	2010	2011	2012	2013	2014	2015
KVS – Kustvisserij (≤ 221 kW)	+6,3%	+2,7%	-4,0%	+1,1%	+12,2%	+15,1%	+10,5%
KVS – Eurokotters (≤ 221 kW)	+8,5%	+5,3%	+3,7%	+4,8%	+7,8%	+12,9%	+17,0%
KVS – Andere (≤ 221 kW)	+7,7%	+5,6%	+14,1%	+3,5%	-5,1%	+22,4%	+13,8%
<b>TOTAAL KVS (≤ 221 kW)</b>	<b>+7,9%</b>	<b>+4,6%</b>	<b>+2,3%</b>	<b>+3,8%</b>	<b>+8,2%</b>	<b>+14,0%</b>	<b>+14,9%</b>
GVS - Bokken (≥ 662 kW)	+7,1%	+11,7%	+12,6%	+1,3%	+0,2%	+6,8%	+16,6%
GVS – Andere (> 221 kW)	-5,2%	+6,1%	+8,9%	+3,8%	+3,1%	+5,9%	+8,6%
<b>TOTAAL GVS (&gt; 221 kW)</b>	<b>+6,3%</b>	<b>+11,3%</b>	<b>+12,3%</b>	<b>+1,5%</b>	<b>+0,5%</b>	<b>+6,7%</b>	<b>+15,9%</b>

Qua winstgevendheid (punt 7 van de begripsbepalingen) was 2015 een goed jaar voor alle groepen. Vooral de Eurokotters (+17,0%) en de grote boomkorren (+16,6%) hebben hier een forse stap voorwaarts gemaakt.

Grafiek 3 illustreert de spreiding van winst en verlies binnen KVS en GVS: binnen het KVS maken 29 vaartuigen winst en 7 verlies; binnen het GVS werken 31 vaartuigen met winst en 3 met verlies. In beide segmenten kan dus nogmaals een verbetering van de toestand worden vastgesteld, zeker wat het GVS betreft.

Dit uit zich ook in het bruto bedrijfsresultaat, de afschrijvingen en het nettobedrijfsresultaat: bij alle groepen dekt het brutobedrijfsresultaat de afschrijvingen, waarbij het KVS hier gemiddeld iets beter presteert dan het GVS. Vooral bij de groep 'GVS – Bokken' is de marge vergeleken met het boekjaar 2014 merkbaar geworden.



Tabel 4: Detail kostenfactoren binnen de besomming en netto-winst/verlies vóór belastingen in 2015

<b>KVS ≤ 221 kW – Kustvissers</b>						
Gemiddeld aantal zeedagen: 157 Gemiddelde GT: 53 Gemiddelde kW: 209	<b>+</b>	<b>-</b>	per zeedag	per kW	% tov Totale kosten	% tov besomming
<b>BESOMMING</b>	<b>369.358</b>		2.352,60	1.767,26		
Loonkosten		100.346	639,15	480,12	31,8	27,2
Los- & verkoopkosten		23.045	146,78	110,26	7,3	6,2
Verzekering		9.921	63,19	47,47	3,1	2,7
Onderhoud		44.626	284,24	213,52	14,1	12,1
Vistuig		27.093	172,57	129,63	8,6	7,3
IJs, gas, zout		1.215			0,4	0,3
Brandstofkosten		60.833	387,47	291,07	19,3	16,5
Huur boordtoestellen		217			0,1	0,1
Andere kosten		48.440			15,3	13,1
<b>TOTAAL KOSTEN</b>		<b>315.735</b>	2.011,05	1.510,70		<b>85,5</b>
<b>BRUTOBEDRIJFSRESULTAAT</b>	<b>53.623</b>		341,55	256,57		<b>14,5</b>
Afschrijvingen		35.557	226,48	170,13		
<b>NETTOBEDRIJFSRESULTAAT</b>	<b>18.066</b>					
Financiële opbrengsten en subsidies	10.673					
Andere inkomsten	13.340					
Financiële kosten		3.209				
<b>NETTOWINST/VERLIES VOOR BELASTINGEN</b>	<b>38.869</b>					

## KVS ≤ 221 kW - Eurokotters

Gemiddeld aantal zeedagen: 193 Gemiddelde GT: 108 Gemiddelde kW: 221	+	-	per zeedag	per kW	% tov Totale kosten	% tov besomming
<b>BESOMMING</b>	<b>885.038</b>		4.585,69	4.004,70		
Loonkosten		281.182	1.456,90	1.272,32	40,1	31,8
Los- & verkoopkosten		56.009	290,20	253,44	8,0	6,3
Verzekering		23.956	124,12	108,40	3,4	2,7
Onderhoud		69.294	359,04	313,55	9,9	7,8
Vistuig		67.356	348,99	304,78	9,6	7,6
IJs, gas, zout		178			0,0	0,0
Brandstofkosten		147.217	762,78	666,14	21,0	16,6
Huur boordtoestellen		0			0,0	0,0
Andere kosten		56.593			8,1	6,4
<b>TOTAAL KOSTEN</b>		<b>701.784</b>	3.636,19	3.175,49		<b>79,3</b>
<b>BRUTOBEDRIJFSRESULTAAT</b>	<b>183.254</b>		949,50	829,20		<b>20,7</b>
Afschrijvingen		54.418	281,96	246,24		
<b>NETTOBEDRIJFSRESULTAAT</b>	<b>128.835</b>					
Financiële opbrengsten en subsidies	3.631					
Andere inkomsten	30.653					
Financiële kosten		13.022				
<b>NETTOWINST/VERLIES VOOR BELASTINGEN</b>	<b>150.098</b>					

## KVS ≤ 221 kW - Andere

Gemiddeld aantal zeedagen: 118 Gemiddelde GT: 77 Gemiddelde kW: 217	+	-	per zeedag	per kW	% tov Totale kosten	% tov besomming
<b>BESOMMING</b>	<b>327.285</b>		2.773,60	1.508,23		
Loonkosten		86.176	730,30	397,12	32,4	26,3
Los- & verkoopkosten		15.442	130,86	71,16	5,8	4,7
Verzekering		14.273	120,96	65,77	5,4	4,4
Onderhoud		30.256	256,41	139,43	11,4	9,2
Vistuig		30.102	255,10	138,72	11,3	9,2
IJs, gas, zout		96			0,0	0,0
Brandstofkosten		52.070	441,27	239,95	19,6	15,9
Huur boordtoestellen		203			0,1	0,1
Andere kosten		37.387			14,1	11,4
<b>TOTAAL KOSTEN</b>		<b>266.005</b>	2.254,28	1.225,83		<b>81,3</b>
<b>BRUTOBEDRIJFSRESULTAAT</b>	<b>61.280</b>		519,32	282,40		<b>18,7</b>
Afschrijvingen		41.525	351,91	191,36		
<b>NETTOBEDRIJFSRESULTAAT</b>	<b>19.755</b>					
Financiële opbrengsten en subsidies	1.107					
Andere inkomsten	31.291					
Financiële kosten		6.879				
<b>NETTOWINST/VERLIES VOOR BELASTINGEN</b>	<b>45.274</b>					

## KVS ≤ 221 kW - Alle

Gemiddeld aantal zeedagen: 165 Gemiddelde GT: 80 Gemiddelde kW: 215	+	-	per zeedag	per kW	% tov Totale kosten	% tov besomming
<b>BESOMMING</b>	<b>577.213</b>		3.498,26	2.684,71		
Loonkosten		173.333	1.050,50	806,20	37,0	30,0
Los- & verkoopkosten		35.513	215,23	165,18	7,6	6,2
Verzekering		16.494	99,96	76,72	3,5	2,9
Onderhoud		52.509	318,24	244,23	11,2	9,1
Vistuig		44.371	268,91	206,38	9,5	7,7
IJs, gas, zout		597			0,1	0,1
Brandstofkosten		95.366	577,97	443,56	20,4	16,5
Huur boordtoestellen		124			0,0	0,0
Andere kosten		49.995			10,7	8,7
<b>TOTAAL KOSTEN</b>		<b>468.301</b>	2.838,19	2.178,14		<b>81,1</b>
<b>BRUTOBEDRIJFSRESULTAAT</b>	<b>108.912</b>		660,07	506,57		<b>18,9</b>
Afschrijvingen		44.411	269,16	206,56		
<b>NETTOBEDRIJFSRESULTAAT</b>	<b>64.501</b>					
Financiële opbrengsten en subsidies	6.145					
Andere inkomsten	23.545					
Financiële kosten		7.909				
<b>NETTOWINST/VERLIES VOOR BELASTINGEN</b>	<b>86.282</b>					

## GVS > 221 kW – Bokken ≥ 662 kW

Gemiddeld aantal zeedagen: 248 Gemiddelde GT: 329 Gemiddelde kW: 869	+	-	per zeedag	per kW	% tov Totale kosten	% tov besomming
<b>BESOMMING</b>	<b>1.963.438</b>		7.917,09	2.259,42		
Loonkosten		588.623	2.373,48	677,36	38,2	30,0
Los- & verkoopkosten		165.823	668,64	190,82	10,8	8,4
Verzekering		37.776	152,32	43,47	2,5	1,9
Onderhoud		137.371	553,92	158,08	8,9	7,0
Vistuig		107.777	434,58	124,02	7,0	5,5
IJs, gas, zout		298			0,0	0,0
Brandstofkosten		399.915	1.612,56	460,20	25,9	20,4
Huur boordtoestellen		9			0,0	0,0
Andere kosten		103.831			6,7	5,3
<b>TOTAAL KOSTEN</b>		<b>1.541.423</b>	6.215,41	1.773,79		<b>78,5</b>
<b>BRUTOBEDRIJFSRESULTAAT</b>	<b>422.015</b>		1.701,67	485,63		<b>21,5</b>
Afschrijvingen		188.136	758,61	216,50		
<b>NETTOBEDRIJFSRESULTAAT</b>	<b>233.879</b>					
Financiële opbrengsten en subsidies	42.924					
Andere inkomsten	75.607					
Financiële kosten		26.044				
<b>NETTOWINST/VERLIES VOOR BELASTINGEN</b>	<b>326.366</b>					

## GVS > 221 kW – Andere

Gemiddeld aantal zeedagen: 175 Gemiddelde GT: 262 Gemiddelde kW: 559	+	-	per zeedag	per kW	% tov Totale kosten	% tov besomming
<b>BESOMMING</b>	<b>1.116.781</b>		6.381,61	1.997,82		
Loonkosten		375.520	2.145,83	671,77	40,0	33,6
Los- & verkoopkosten		99.706	569,75	178,36	10,6	8,9
Verzekering		29.368	167,82	52,54	3,1	2,6
Onderhoud		104.346	596,26	186,67	11,1	9,3
Vistuig		61.475	351,28	109,97	6,6	5,5
IJs, gas, zout		190			0,0	0,0
Brandstofkosten		160.504	917,16	287,13	17,1	14,4
Huur boordtoestellen		477			0,1	0,0
Andere kosten		106.115			11,3	9,5
<b>TOTAAL KOSTEN</b>		<b>937.701</b>	5.358,29	1.677,46		<b>84,0</b>
<b>BRUTOBEDRIJFSRESULTAAT</b>	<b>179.081</b>		1.023,32	320,36		<b>16,0</b>
Afschrijvingen		99.002	565,73	177,11		
<b>NETTOBEDRIJFSRESULTAAT</b>	<b>80.078</b>					
Financiële opbrengsten en subsidies	11.774					
Andere inkomsten	50.406					
Financiële kosten		45.728				
<b>NETTOWINST/VERLIES VOOR BELASTINGEN</b>	<b>96.529</b>					

## GVS > 221 kW – Alle

Gemiddeld aantal zeedagen: 238 Gemiddelde GT: 320 Gemiddelde kW: 824	+	-	per zeedag	per kW	% tov Totale kosten	% tov besomming
<b>BESOMMING</b>	<b>1.838.930</b>		7.726,59	2.231,71		
Loonkosten		557.284	2.341,53	676,32	38,4	30,3
Los- & verkoopkosten		156.100	655,88	189,44	10,7	8,5
Verzekering		36.540	153,53	44,34	2,5	2,0
Onderhoud		132.515	556,78	160,82	9,1	7,2
Vistuig		100.968	424,23	122,53	7,0	5,5
IJs, gas, zout		282			0,0	0,0
Brandstofkosten		364.707	1.532,38	442,61	25,1	19,8
Huur boordtoestellen		78			0,0	0,0
Andere kosten		104.166			7,2	5,7
<b>TOTAAL KOSTEN</b>		<b>1.452.640</b>	6.103,53	1.762,91		<b>79,0</b>
<b>BRUTOBEDRIJFSRESULTAAT</b>	<b>386.289</b>		1.623,06	468,80		<b>21,0</b>
Afschrijvingen		175.028	735,41	212,41		
<b>NETTOBEDRIJFSRESULTAAT</b>	<b>211.261</b>					
Financiële opbrengsten en subsidies	38.343					
Andere inkomsten	71.901					
Financiële kosten		28.939				
<b>NETTOWINST/VERLIES VOOR BELASTINGEN</b>	<b>292.567</b>					





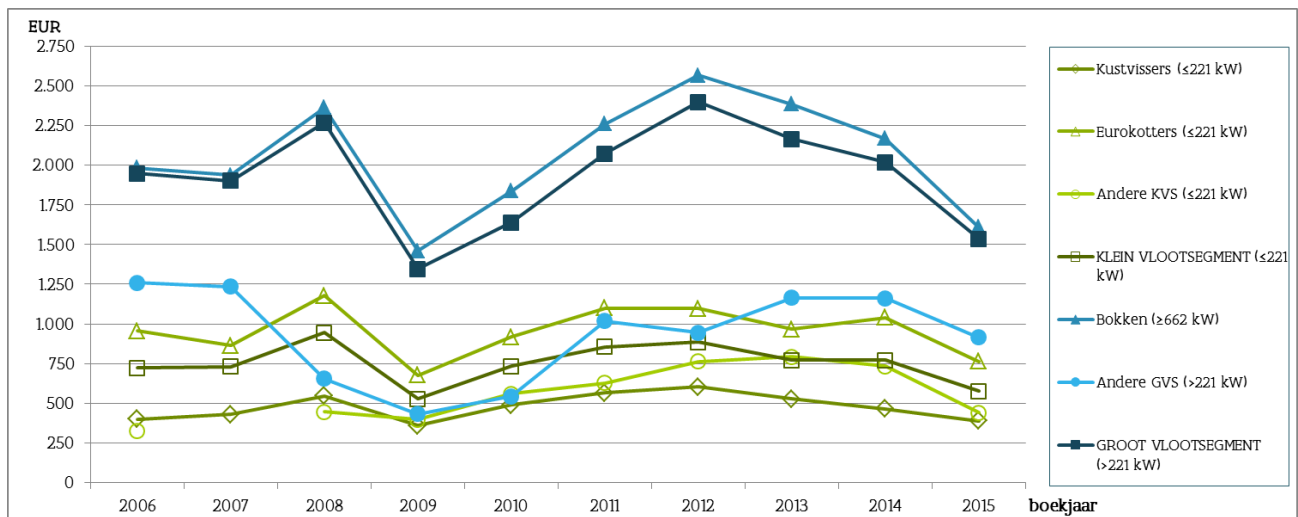
## 6 BRANDSTOFKOSTEN

In 2015 zijn de brandstofkosten voor alle groepen meer dan behoorlijk gedaald. Hier speelt vooral de goedkopere gasolie een doorslaggevende rol. De brandstofkosten (grafiek 4) volgen logischerwijze de evolutie van de gasolieprijs (tabel 7).

Tabel 5: De brandstofkosten 2013-2014-2015

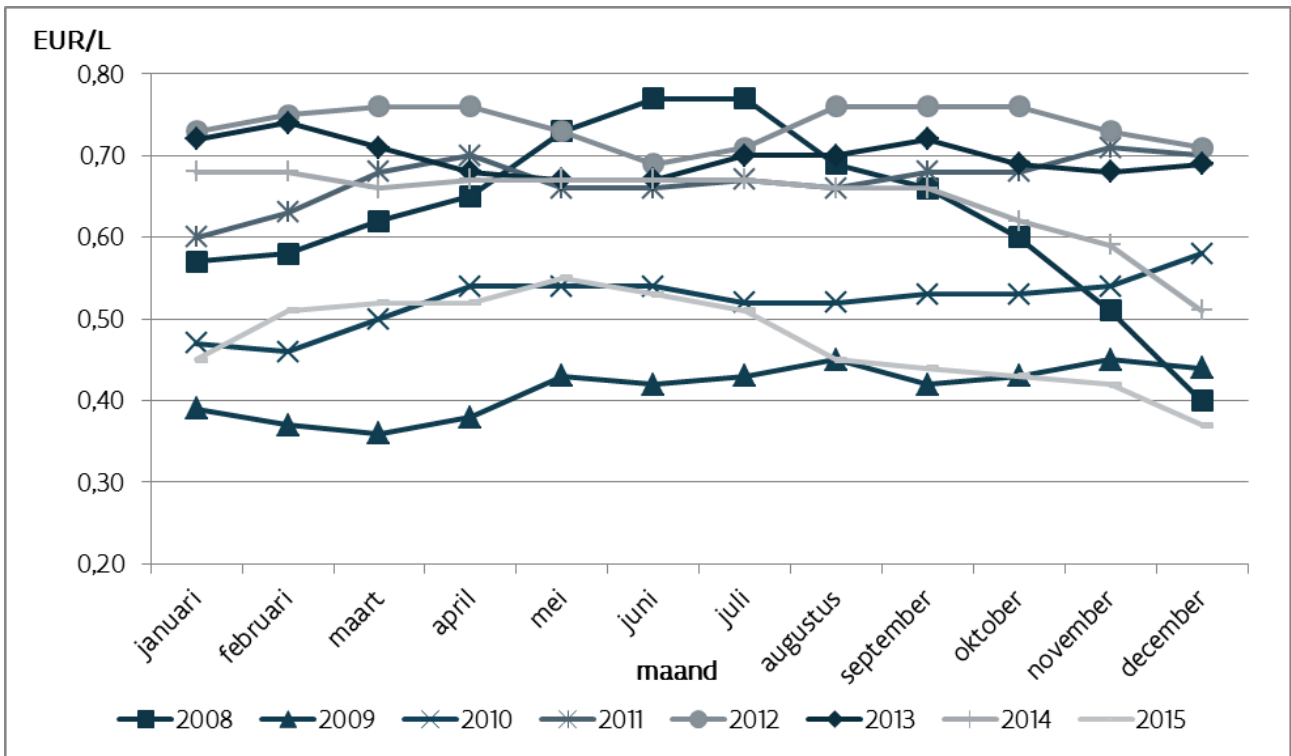
groep	gemiddelde brandstofkosten					gemiddelde brandstofkosten per zeedag				
	2013	2014	2014 t.o.v. 2013	2015	2015 t.o.v. 2014	2013	2014	2014 t.o.v. 2013	2015	2015 t.o.v. 2014
KVS – Kustvissers ( $\leq$ 221 kW)	94.085	79.581	-15%	60.833	-24%	526	465	-11%	388	-17%
KVS – Eurokotters ( $\leq$ 221 kW)	211.418	207.815	-2%	147.217	-29%	965	1.039	+8%	764	-26%
KVS – Andere ( $\leq$ 221 kW)	117.367	88.543	-25%	52.070	-41%	793	732	-8%	440	-40%
<b>TOTAAL KVS (<math>\leq</math> 221 kW)</b>	<b>148.589</b>	<b>137.209</b>	<b>-8%</b>	<b>95.366</b>	<b>-30%</b>	<b>770</b>	<b>771</b>	<b>+0%</b>	<b>577</b>	<b>-25%</b>
GVS - Bokken ( $\geq$ 662 kW)	596.259	570.181	-4%	399.915	-30%	2.385	2.168	-9%	1.610	-26%
GVS – Andere ( $>$ 221 kW)	223.263	221.849	-1%	160.504	-28%	1.163	1.162	-0%	915	-21%
<b>TOTAAL GVS (<math>&gt;</math> 221 kW)</b>	<b>513.371</b>	<b>500.515</b>	<b>-3%</b>	<b>364.707</b>	<b>-27%</b>	<b>2.166</b>	<b>2.018</b>	<b>-7%</b>	<b>1.535</b>	<b>-24%</b>

Grafiek 4: Gemiddelde brandstofkosten per zeedag

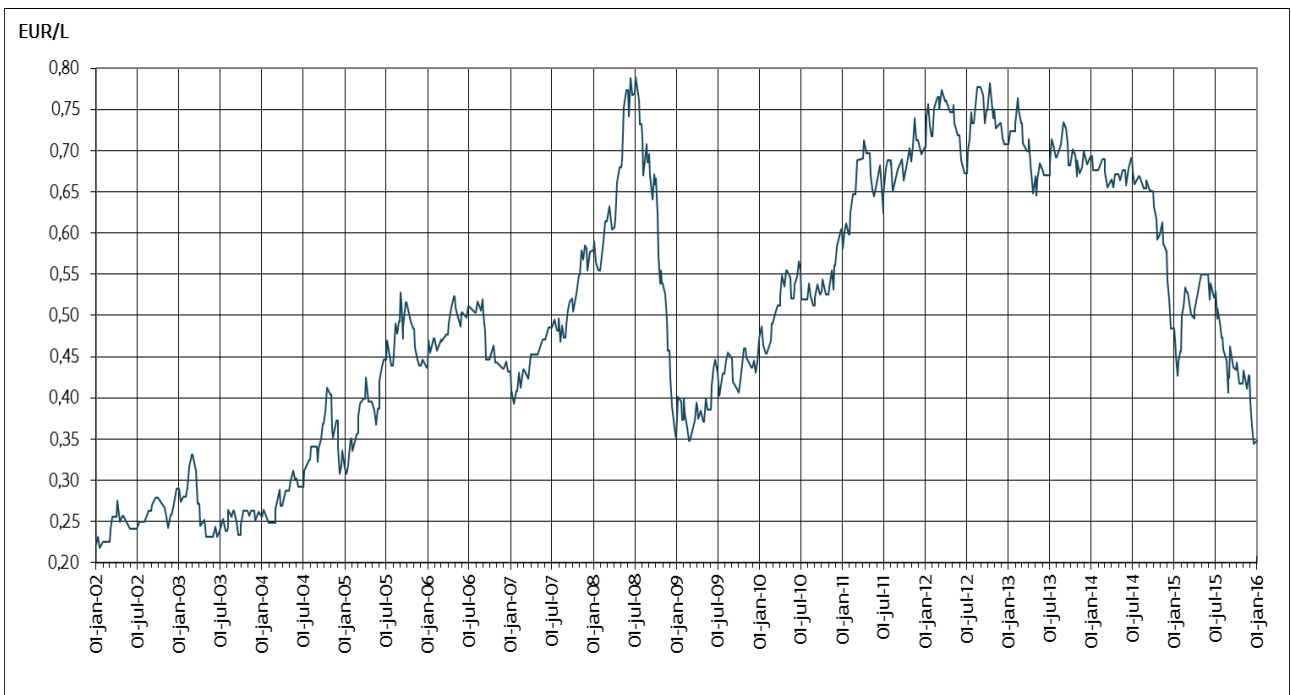




Grafiek 5: De officiële gewogen gemiddelde maandprijzen voor gasolie voor de zeevisserij (in EUR/liter)



Grafiek 6: Evolutie van de dagprijzen voor gasolie voor de zeevisserij (in EUR/liter) 2002-2015





## 7 GEGEVENS VOLGENS DE OUDERDOM VAN DE VAARTUIGEN

Tabel 9 geeft een overzicht van enkele parameters in functie van de ouderdom van de vaartuigen.

Tabel 9: Opdeling van enkele statistische gegevens volgens de ouderdom van de vaartuigen in 2015

groep	ouderdom vaartuigen	aantal (*) vaartuigen	gemidd. zeedagen	onderhoud& herstelling	verzekering	afschrijving	omzet	bruto-resultaat
KVS - kustvissers (<=221 kW)	<= 10 jaar	1						
	11-20 jaar	1						
	21-30 jaar	2	196	92.027	18.991	90.066	866.758	145.499
	>= 31 jaar	11	142	33.293	8.049	22.711	252.331	29.469
KVS - Eurokotters (<=221 kW)	11-20 jaar	7	195	91.744	27.310	33.519	1.018.645	203.124
	21-30 jaar	7	197	54.184	20.838	77.694	822.831	171.490
	>= 31 jaar	1						
KVS - Andere (<=221 kW)	<= 10 jaar	1						
	11-20 jaar	1						
	21-30 jaar	2	118	20.708	14.977	21.578	176.859	29.265
	>= 31 jaar	2	117	16.026	14.215	43.854	318.231	86.215
TOTAAL KVS (<=221 kW)	<= 10 jaar	2	141	26.386	11.375	49.014	256.148	61.752
	11-20 jaar	9	191	90.735	24.218	39.810	958.106	180.474
	21-30 jaar	11	183	54.978	19.436	69.740	713.368	140.905
	>= 31 jaar	14	139	29.728	9.948	26.809	271.239	44.507
GVS - Bokken (>662 kW)	11-20 jaar	12	226	137.910	34.506	178.413	2.052.914	475.168
	21-30 jaar	8	266	141.609	40.714	224.063	2.142.839	431.841
	>= 31 jaar	9	262	132.886	39.526	169.166	1.684.669	342.410
GVS - Andere (>221 kW)	11-20 jaar	2	135	47.822	22.523	70.242	1.181.662	327.770
	21-30 jaar	3	202	142.029	33.931	118.176	1.073.527	79.955
TOTAAL GVS (>221 kW)	11-20 jaar	14	213	125.040	32.794	162.960	1.928.449	454.111
	21-30 jaar	11	249	141.724	38.864	195.185	1.851.209	335.872
	>= 31 jaar	9	262	132.886	39.526	169.166	1.684.669	342.410

(\*) Bij bepaalde ouderdomsklassen per groep is er maar één vaartuig meer actief in onze vloot. Omwille van de bescherming van de privacy zijn de betrokken gegevens voor deze individuele vaartuigen niet opgenomen in deze tabel.

## **8 FINANCIËLE PARAMETERS**

### **8.1 FINANCIËLE GEZONDHEID**

De nieuwe Europese regelgeving heeft een aangepaste parameter geïntroduceerd om de financiële 'gezondheid' van de rederijen te evalueren. Deze indicator (schuldratio in %) betreft de verhouding van de schulden t.o.v. de kapitaalwaarde van het vaartuig.

Voor de 3 hoofdgroepen in de Belgische vloot geeft dit volgend beeld voor 2015 :

groep	gemiddeld	extremen
Kustvissers	92%	0 tot-574%
Eurokotters	80%	0 tot 282%
grote boomkorren $\geq 662$ kW	68%	1 tot 194%

### **8.2 BOEKWAARDE**

De gemiddelde boekwaarde van de vaartuigen in de 3 hoofdgroepen was in 2015:

groep	gemiddeld	tov 2014
Kustvissers	268.601	-27%
Eurokotters	570.402	-1%
grote boomkorren $\geq 662$ kW	1.043.962	-4%

### **8.3 INVESTERINGEN**

De gemiddelde waarde van de investeringen in de vaartuigen in 2015:

groep	gemiddeld	tov 2014
Kustvissers	66.704	+56%
Eurokotters	83.331	+386%
grote boomkorren $\geq 662$ kW	106.248	-15%







## Boekhoudkundige resultaten van het vissersvaartuig

### 4 Vul de periode in waarop de boekhoudkundige resultaten betrekking hebben binnen het boekjaar 2014.

van dag ..... maand ..... jaar ..... tot en met dag ..... maand ..... jaar .....

### 5 Vul de boekhoudkundige resultaten in binnen het boekjaar 2015.

INKOMSTEN	Bedrag	Vak voorbehouden voor de administratie van de dienst Zeevisserij
Besomming	.....	.....
Financiële opbrengsten (subsidies)	.....	.....
Andere inkomsten	.....	.....
<hr/>		
LOONKOSTEN	Bedrag	Vak voorbehouden voor de administratie van de dienst Zeevisserij
Bezoldiging bemanning en sociale lasten	.....	.....
Eventuele voorafname reder	.....	.....
<hr/>		
ANDERE KOSTEN	Bedrag	Vak voorbehouden voor de administratie van de dienst Zeevisserij
Los- en verkoopkosten	.....	.....
Verzekering vaartuig	.....	.....
Onderhoud en herstellingen	.....	.....
Vistuig, garen, netten	.....	.....
IJs, gas, zout	.....	.....
Brandstofkosten	.....	.....
Huur boordtoestellen	.....	.....
Andere kosten	.....	.....
<hr/>		
KAPITAAL	Bedrag	Vak voorbehouden voor de administratie van de dienst Zeevisserij
Afschrijvingen op het vaartuig en materieel	.....	.....
Financiële kosten (intresten)	.....	.....
Investerings	.....	.....
Kapitaalwaarde: vervangingswaarde of historische waarde	.....	.....
Financiële situatie (schuldratio in %)	.....	.....

ENERGIE	Aantal	Vak voorbehouden voor de administratie van de dienst Zeevisserij
Gasolieverbruik in liter	.....	.....
TEWERKSTELLING	Aantal	Vak voorbehouden voor de administratie van de dienst Zeevisserij
Aantal bemanningsleden	.....	.....

## Gegevens van de boekhouder

### 6 Vul de gegevens van de boekhouder in.

voor- en achternaam .....  
 naam boekhoudingskantoor .....  
 straat en nummer .....  
 postnummer en gemeente .....  
 telefoonnummer .....  
 e-mailadres .....

## Ondertekening

### 7 Vul de onderstaande verklaring in.

**Ik bevestig dat alle gegevens in dit formulier naar waarheid zijn ingevuld.**

datum            dag .....            maand .....            jaar .....  
  
 handtekening .....  
 voor- en achternaam .....

### Hoe gaat het nu verder met uw gegevens?

*De Afdeling Visserijbeleid en Kwaliteit Dier, dienst Zeevisserij, verwerkt de verstrekte gegevens voor de volgende doeleinden:*

- *De jaarlijkse publicatie "Bedrijfsresultaten van de Belgische Zeevisserij", die een algemeen beeld schetst van de economische situatie van de sector.*
- *De verplichte melding van gegevens situeert zich in het kader van de Europese regelgeving, meer bepaald het Data Collection Framework (Verordeningen nr. 199/2008 en 665/2008, en Besluit 2008/949). De gegevens worden via data calls opgevraagd door Europa, via onder andere het Joint Research Center van de EU (JRC), en dienen onder meer voor het Annual Economic Report over de Europese zeevisserij, en via STECF, de Fisheries Dependent Information werkgroepen (FDI-STECF).*
- *Het ILVO-Zeevisserij kan deze gegevens voor wetenschappelijke doeleinden aanwenden.*

*In geen enkel geval worden gegevens van individuele vaartuigen of individuen publiek gemaakt. Gepubliceerde informatie betreft steeds gegroepeerde gegevens die niet kunnen teruggevoerd worden tot vaartuigen of individuen waarop ze gebaseerd is.*

## TOELICHTINGSBIJLAGE

Voor elk vaartuig moet een **afzonderlijk** formulier worden ingevuld!

Terminologie op het boekhoudkundig uittreksel	Terminologie Annex VI van het Besluit van de Europese Commissie (2008/949/EG)	Beschrijving
<b>Inkomsten</b>		
Besomming	Bruto-waarde van de aangelande vangsten	Som van de inkomsten uit de verkoop van vis met inbegrip van eventuele verkoop buiten veiling
Financiële opbrengsten (subsidies)	Rechtstreekse subsidies	Naast subsidies ook vergoedingen voor bvb. stilliggen of andere compensaties
Andere inkomsten	Andere inkomsten	andere inkomsten uit het gebruik van het vaartuig, bvb. voor toerisme of recreatieve visserij, maar ook verzekeringspremies voor schade aan het vaartuig
<b>Loonkosten</b>		
Bezoldiging bemanning en sociale lasten	Lonen van de bemanning	lonen + RSZ
Eventuele voorafname reder	Toegerekende waarde van niet-betaalde arbeid	waarde die wordt toegekend aan de onbetaalde arbeid uitgevoerd door de reder
<b>Andere kosten</b>		
Los- en verkoopkosten	Variabele kosten (1)	dit zijn de kosten verbonden aan visserij-activiteiten
Verzekering vaartuig	Niet-variabele kosten (2)	dit zijn de verzekeringskosten verbonden aan het vaartuig, ook als het niet uitvaart
Onderhoud en herstellingen	Reparatie- en onderhoudskosten	
Vistuig, garen, netten	Variabele kosten (1)	
IJs, gas, zout	Variabele kosten (1)	
Brandstoffen	Energiekosten	indien mogelijk enkel de kosten voor brandstof (zonder smeerolie)
Huur boordtoestellen	Niet-variabele kosten (2)	
Andere kosten verbonden aan het vaartuig	Niet-variabele kosten (2)	
<b>Kapitaal</b>		
Afschrijvingen op het vaartuig en materieel	Jaarlijkse afschrijving	
Financiële kosten (intresten)	-	intresten op uitstaande leningen
Investeringen	Investeringen in fysiek kapitaal	verbeteringen aan het vaartuig gedurende het betrokken jaar
Kapitaalwaarde	waarde van het fysieke kapitaal: afgeschreven vervangingswaarde of afgeschreven historische waarde	zie opmerking onder de tabel (3)
Financiële situatie (schuldratio in %)	Verhouding schulden/activa	schulden als % van de kapitaalwaarde
<b>Werkgelegenheid</b>		
Aantal bemanningsleden	In dienst genomen bemanning	aantal bemanningsleden dat per reis aan boord is
<b>Energie</b>		
Gasolieverbruik in liter	Energieverbruik	totaal aantal liter gasolie verbruikt per jaar
(1) Alle aangekochte productiemiddelen (goederen en diensten) die verband houden met de visserijinspanning en/of (aangelande) vangsten.		
(2) Alle aangekochte productiemiddelen (goederen en diensten) die geen verband houden met de visserijinspanning en/of (aangelande) vangsten (inclusief gehuurde uitrusting).		
(3) <b>Opmerking</b> : gevraagd wordt om voor de <u>kapitaalwaarde</u> (vaartuig + motor + alle uitrusting aan boord + vistuig) slechts één van beide schattingen in te vullen! <u>Vervangingswaarde</u> : de geschatte kost om het huidige vaartuig en zijn uitrusting te vervangen (mogelijk kan de verzekerde waarde hiervoor dienen) <b>OF</b> <u>historische waarde</u> : dan vertrekt men van de werkelijk betaalde prijs en past hierop een jaarlijkse depreciatie toe. Deze depreciatie is in principe degene die fiscaal gangbaar is.		

