



Vlaanderen
is landbouw & visserij

DE BELGISCHE ZEEVISSERIJ 2014

BEDRIJFSRESULTATEN

ECONOMISCHE RESULTATEN VAN DE BELGISCHE REDERIJEN

DEPARTEMENT
LANDBOUW & VISSERIJ

WWW.VLAANDEREN.BE/VISSERIJ

DE BELGISCHE
ZEEVISSERIJ 2014
BEDRIJFSRESULTATEN

**Economische resultaten van de
Belgische rederijen**



Colofon

Samenstelling

Departement Landbouw en Visserij

Verantwoordelijk uitgever

Jules Van Liefferinge, secretaris-generaal

Depotnummer

D/2015/3241/345

Eindredactie

Geert Devogel, dienst Zeevisserij

Redactie en Lay-out

Martine Velghe, dienst Zeevisserij

Druk

Vlaamse overheid

Voor bijkomende exemplaren:

www.vlaanderen.be/publicaties

Een digitale versie vindt u terug op

www.vlaanderen.be/zeevisserij



INHOUD

| | | |
|----------|--|-----------|
| 1 | INLEIDING..... | 6 |
| 2 | BEGRIPSBEPALINGEN..... | 7 |
| 2.1 | Aantal zeedagen | 7 |
| 2.2 | Besomming of omzet | 7 |
| 2.3 | Gemiddelde | 7 |
| 2.4 | Brutobedrijfsresultaat | 7 |
| 2.5 | Nettobedrijfsresultaat | 7 |
| 2.6 | Nettowinst/verlies (vóór belasting) | 7 |
| 2.7 | Kengetal winstgevendheid | 8 |
| 2.8 | Klein Vlootsegment (KVS) | 8 |
| 2.8.1 | Kustvissers | 8 |
| 2.8.2 | Eurokotters | 8 |
| 2.8.3 | Andere KVS (Klein Vlootsegment 0-221 kW) | 8 |
| 2.9 | Groot Vlootsegment (GVS) | 8 |
| 2.9.1 | Bokken ≥ 662 kW | 8 |
| 2.9.2 | Andere GVS (Groot Vlootsegment, > 221 kW) | 9 |
| 3 | ALGEMENE TENDENSEN..... | 10 |
| 3.1 | De vloot | 10 |
| 3.2 | Aanvoer en aanvoerwaarde | 10 |
| 4 | Analyse van de besomming per zeedag..... | 11 |
| 4.1 | Algemeen | 11 |
| 4.2 | Per zeedag | 11 |
| 5 | Detail van de kostenfactoren binnen de besomming..... | 15 |
| 6 | Brandstofkosten..... | 24 |
| 7 | Gegevens volgens de ouderdom van de vaartuigen..... | 28 |
| 8 | Financiële parameters..... | 29 |
| 8.1 | Financiële gezondheid | 29 |
| 8.2 | Boekwaarde | 29 |
| 8.3 | Investerings | 29 |

////////////////////////////////////

1 INLEIDING

Op het einde van het verslagjaar 2014 telde de Belgische commerciële visserij 79 vaartuigen. Hiervan behoorden er 42 tot het Kleine Vloot-Segment (KVS: 2 Scheldevisserij, 4 plankenvisserij, 19 kustvisserij, 16 eurokotters en 1 gewone boomkor met max. 221 kW) en 37 tot het Grote Vloot-Segment (GVS: 2 staande wantvisserij, 5 plankenvisserij, 1 boomkorvaartuig met een motorvermogen tussen 222 kW en 661 kW en 29 boomkorvaartuigen met 662 kW of meer). Daardoor werd bij de verwerking van de gegevens gewerkt met 3 hoofdcategorieën (nl. kustvisserij, eurokotters en grote boomkorren ≥ 662 kW) en 2 heterogene categorieën (nl. andere KVS en andere GVS).

Het besluit van de Vlaamse Regering van 5 maart 2010 en het ministerieel besluit van 2 augustus 2010 vormen de regelgevende basis om te kunnen voldoen aan de verplichtingen opgelegd door het Europees programma voor gegevensverzameling in de visserij (Data Collection Framework).

Van de 79 vaartuigen hebben 76 vaartuigen effectief gevist in 2014 en 69 hebben voor deze activiteiten een bruikbaar uittreksel uit hun boekhouding overgemaakt (87% van de totale vloot of 91% van de actieve vloot). De vaartuigen waarvan geen economische resultaten werden ontvangen of verwerkt bij opmaak van deze publicatie (*), betroffen in hoofdzaak vaartuigen die in de loop van 2014 hun visserijactiviteiten stop hebben gezet en te koop werden aangeboden (al dan niet wegens falen van de rederij).

Belangrijke externe parameters in 2014 waren :

- ▶ De gemiddelde gasolieprijs van 2014, nl. 0,65 €/liter, lag 0,05 €/liter lager dan in 2013, maar bleef toch nog op een hoog niveau. Bovendien beperkte de daling zich tot de laatste drie maanden van 2014.
- ▶ De gemiddelde visprijs steeg met 4% tot 3,35 €/kg. De tongprijs steeg slechts met 0,9% van 9,31 in 2013 naar 9,39 €/kg, maar de aanvoer van tong steeg met 25% van 2.768 ton naar 3.471 ton (+703 ton) waardoor er voor tong alleen al 6.834.614 euro meer besomd werd. De totale besomming lag 8.186.795 euro hoger dan in 2013. Zo was de totale reële besomming per vaartuig nog nooit zo hoog als in 2014.

De analyse van de beschikbare gegevens van 2014 laat opnieuw een significante verbetering zien van de economische resultaten van kustvisserij en eurokotters. Voor de derde hoofdcategorie, de grote boomkorren, is de neerwaartse tendens van de voorbije jaren omgeslagen naar een uitgesproken positieve tendens.

(*) de vermelde gegevens in deze publicatie betreffende het voorgaande boekjaar 2013 kunnen afwijken van de cijfers vermeld in de publicatie 2013, dit door toevoeging van bijkomende economische resultaten ná publicatie.

2 BEGRIPSBEPALINGEN

2.1 AANTAL ZEEDAGEN

Elke begonnen periode van 24 uur wordt aangerekend als een volledige zeedag; enkel wanneer een reis korter is dan 4 uur wordt geen zeedag aangerekend.

2.2 BESOMMING OF OMZET

Dit is de opbrengst van de visserijproducten (verhandelde + niet-verhandelde waarde).die door het vaarttuig gevangen en in de openbare afslag verkocht werden.

- ▶ **verhandelde waarde** = verkoopwaarde van de aanvoer
- ▶ **niet-verhandelde waarde** = de vergoeding die de reder krijgt voor de opgehouden vis
- ▶ **opgehouden vis** = de hoeveelheid vis, die door het niet bereiken van een door de EU bepaalde minimumprijs (= ophoudprijs), uit de markt wordt genomen. De reder ontvangt hiervoor via de producentenorganisatie een vergoeding. Het jaar 2013 is het laatste jaar waarin deze vergoeding met EU-steun werd toegekend.

2.3 GEMIDDELDE

Dit is het rekenkundig gemiddelde. Het werken met gemiddelde waarden biedt het voordeel dat een vrij nauwkeurig inzicht in het geheel kan worden bekomen. Bij nadere analyse van de resultaten mag echter niet uit het oog worden verloren dat deze werkwijze de beste schepen in een te nadelig en de minder goede in een te voordelig daglicht stelt. Om aan die tekortkoming tegemoet te komen, wordt - daar waar nodig geacht - de spreiding van bepaalde resultaten meegegeven.

2.4 BRUTOBEDRIJFSRESULTAAT

Dit is de besomming, verminderd met alle bedrijfskosten behalve afschrijvingen.

2.5 NETTOBEDRIJFSRESULTAAT

Dit is het brutobedrijfsresultaat, verminderd met de afschrijvingen.

2.6 NETTOWINST/VERLIES (VÓÓR BELASTING)

Dit is het nettobedrijfsresultaat, verminderd met de financiële kosten en verhoogd met de eventuele subsidies (en/of) financiële opbrengsten.

////////////////////////////////////

2.9.2 Andere GVS (Groot Vlootsegment, > 221 kW)

Het gaat hier om een heterogene restcategorie van 8 vaartuigen, met o.a. 2 staande wantvissers en 5 bordenvissers. Deze laatste categorie omvat ook de vaartuigen die met Deense zegen ('flyshooters') vissen.

Voor deze categorie werden 7 uittreksels ontvangen (88%).



3 ALGEMENE TENDENSEN

3.1 DE VLOOT

Eind 2014 telde het EU-vlootregister 79 Belgische vissersvaartuigen met een totale capaciteit van 46.289 kW (38.735 kW in effectief motorvermogen + 7.554 kW in bijkomend fictief vermogen op de visvergunning) en 14.556 GT; een daling met 1 eenheid in vergelijking met eind 2013. In 2014 werd 1 vaartuig aan de vloot onttrokken en geen enkele toegevoegd.

Eind 2014 was het aantal vaartuigen per thuishaven als volgt:

| | |
|---------------|----|
| Blankenberge | 4 |
| Nieuwpoort | 9 |
| Oostende | 23 |
| Zeebrugge | 41 |
| Scheldehavens | 2 |

3.2 AANVOER EN AANVOERWAARDE

Een uitgebreide bespreking van deze gegevens is te vinden in 'Aanvoer en Besomming 2014', te vinden op de website van de Dienst Zeevisserij: www.vlaanderen.be@zeevisserij onder de rubriek 'Publicaties'.

De resultaten van de Belgische commerciële vissersvloot in 2014 kunnen als volgt worden samengevat:

- ▶ De globale aanvoer bedroeg 24.273 ton (+6%) met een aanvoerwaarde van 81,3 miljoen euro (+11%).
- ▶ De gemiddelde prijs steeg met 4% tot 3,35 €/kg (3,50 €/kg in Belgische havens en 2,70 €/kg in vreemde havens).
- ▶ De hogere aanvoer, de licht gestegen visprijzen en de licht gedaalde gasoliekosten waren positief voor de rendabiliteit van de sector.

Wat betreft de factoren die de vermelde resultaten hebben beïnvloed in 2014, kan melding gemaakt worden van:

- ▶ Het totale initiële quotum bedroeg 32.405 ton (+1%). Bij de belangrijkste commerciële soorten gingen schol (+9%) en zeeduivel (+11%) vooruit; het quotum van tarbot en griet en van tongschar bleef gelijk, terwijl de quota van tong (-15%), kabeljauw (-8%) en rog (-8%) daalden.
- ▶ Uitgedrukt in zeedagen bleef de visserijactiviteit vrij stabiel (+3%).

Tabel 1a: Aantal verwerkte boekhoudingen en bijhorende gemiddelden per groep in 2013

| groep | aantal boekhoudingen | gemidd. kW | gemidd. GT | gemidd. zee-dagen | gemidd. besomming | gemidd. kosten (en % tov besomming) | gemidd. brutobedrijfsresultaat (en % tov besomming) |
|---|----------------------|------------|------------|-------------------|-------------------|-------------------------------------|---|
| KVS – Kustvissers (\leq 221 kW) | 15 | 212 | 55 | 179 | 373.091 | 317.633 (85%) | 55.458 (15%) |
| KVS – Eurokotters (\leq 221 kW) | 15 | 221 | 109 | 219 | 799.345 | 663.735 (83%) | 135.610 (17%) |
| KVS – Andere (\leq 221 kW) | 4 | 220 | 88 | 148 | 326.501 | 279.925 (86%) | 46.576 (14%) |
| KLEIN VLOOTSEGMENT TOTAAL KVS (\leq 221 kW) | 34 | 217 | 83 | 193 | 555.663 | 465.889 (84%) | 89.774 (16%) |
| GVS - Bokken (\geq 662 kW) | 28 | 880 | 335 | 250 | 1.770.460 | 1.633.836 (92%) | 136.624 (8%) |
| GVS – Andere ($>$ 221 kW) | 8 | 529 | 211 | 192 | 821.476 | 756.514 (92%) | 64.962 (8%) |
| GROOT VLOOTSEGMENT TOTAAL GVS ($>$ 221 kW) | 36 | 802 | 308 | 237 | 1.559.574 | 1.438.875 (92%) | 120.699 (8%) |

Tabel 2b: Aantal verwerkte boekhoudingen en bijhorende gemiddelden per groep in 2014

| groep | aantal boekhoudingen | gemidd. kW | gemidd. GT | gemidd. zee-dagen | gemidd. besomming | gemidd. kosten (en % tov besomming) | gemidd. brutobedrijfsresultaat (en % tov besomming) |
|---|----------------------|------------|------------|-------------------|-------------------|-------------------------------------|---|
| KVS – Kustvissers (\leq 221 kW) | 15 | 210 | 54 | 181 | 375.172 | 308.801 (82%) | 66.371 (18%) |
| KVS – Eurokotters (\leq 221 kW) | 15 | 221 | 109 | 233 | 918.373 | 734.584 (80%) | 184.289 (20%) |
| KVS – Andere (\leq 221 kW) | 4 | 216 | 67 | 122 | 249.574 | 202.137 (81%) | 47.437 (19%) |
| KLEIN VLOOTSEGMENT TOTAAL KVS (\leq 221 kW) | 34 | 215 | 80 | 197 | 600.264 | 484.098 (81%) | 116.166 (19%) |
| GVS - Bokken (\geq 662 kW) | 28 | 882 | 335 | 269 | 1.985.446 | 1.708.647 (86%) | 276.799 (14%) |
| GVS – Andere ($>$ 221 kW) | 7 | 540 | 213 | 205 | 961.520 | 836.679 (87%) | 124.841 (13%) |
| GROOT VLOOTSEGMENT TOTAAL GVS ($>$ 221 kW) | 35 | 814 | 311 | 256 | 1.780.660 | 1.534.253 (86%) | 246.407 (14%) |

Tabel 2a: Vergelijking van enkele gemiddelde waarden 2013-2014

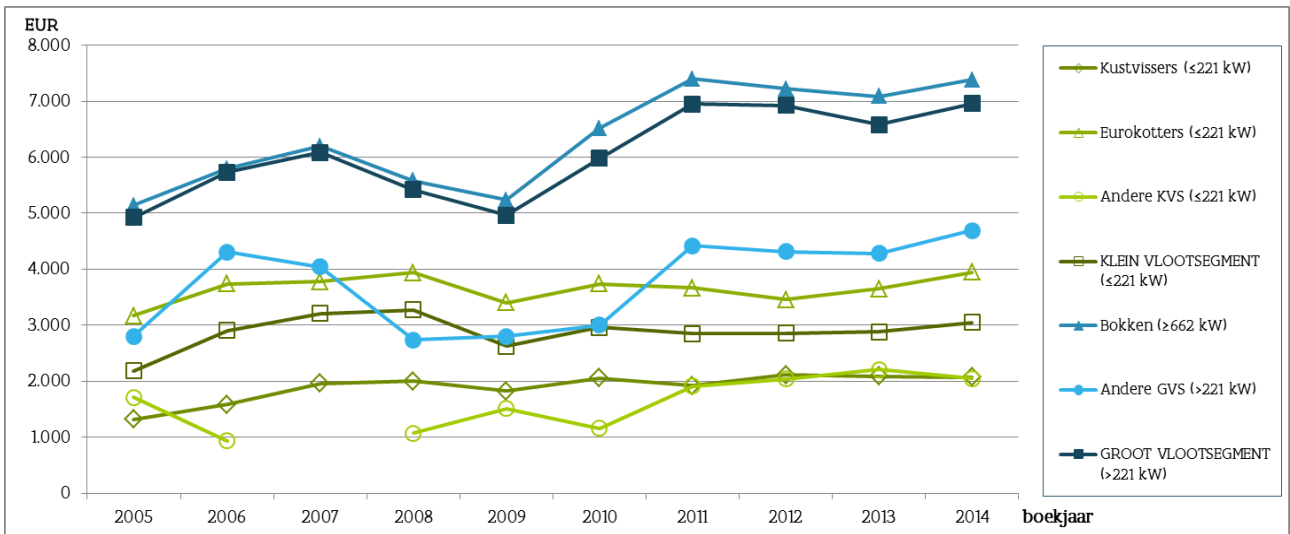
| groep | gemiddeld aantal zeedagen | | | gemiddelde besomming | | | gemiddeld bruto-bedrijfsresultaat | | | gemiddeld netto-winst/verlies vóór belasting | | |
|---------------------------------|---------------------------|------------|------------------|----------------------|------------------|------------------|-----------------------------------|----------------|------------------|--|----------------|------------------|
| | 2013 | 2014 | 2014 t.o.v. 2013 | 2013 | 2014 | 2014 t.o.v. 2013 | 2013 | 2014 | 2014 t.o.v. 2013 | 2013 | 2014 | 2014 t.o.v. 2013 |
| KVS - Kustvisser (≤ 221 kW) | 179 | 181 | +1% | 373.091 | 375.172 | +1% | 55.459 | 66.371 | +20% | 45.504 | 56.506 | +24% |
| KVS - Eurokotters (≤ 221 kW) | 219 | 233 | +6% | 799.345 | 918.873 | +15% | 135.609 | 184.289 | +36% | 62.163 | 118.950 | +91% |
| KVS - Andere (≤ 221 kW) | 148 | 122 | -18% | 326.501 | 249.574 | -24% | 46.576 | 47.438 | +2% | -16.725 | 55.791 | NVT |
| TOTAAL KVS (≤ 221 kW) | 193 | 197 | +2% | 555.663 | 600.264 | +8% | 89.774 | 116.166 | +29% | 45.432 | 83.971 | +84% |
| GVS - Bokken (≥ 662 kW) | 250 | 269 | +8% | 1.770.460 | 1.985.446 | +12% | 136.624 | 276.798 | +103% | 3.527 | 135.800 | +3.751% |
| GVS - Andere (> 221 kW) | 192 | 205 | +7% | 821.476 | 961.520 | +17% | 64.962 | 124.842 | +92% | 25.602 | 57.059 | +123% |
| TOTAAL GVS (> 221 kW) | 237 | 256 | +8% | 1.559.574 | 1.780.660 | +14% | 120.699 | 246.407 | +104% | 8.432 | 120.052 | +1.324% |

Tabel 2b: Vergelijking van enkele gemiddelde waarden per zeedag 2013-2014

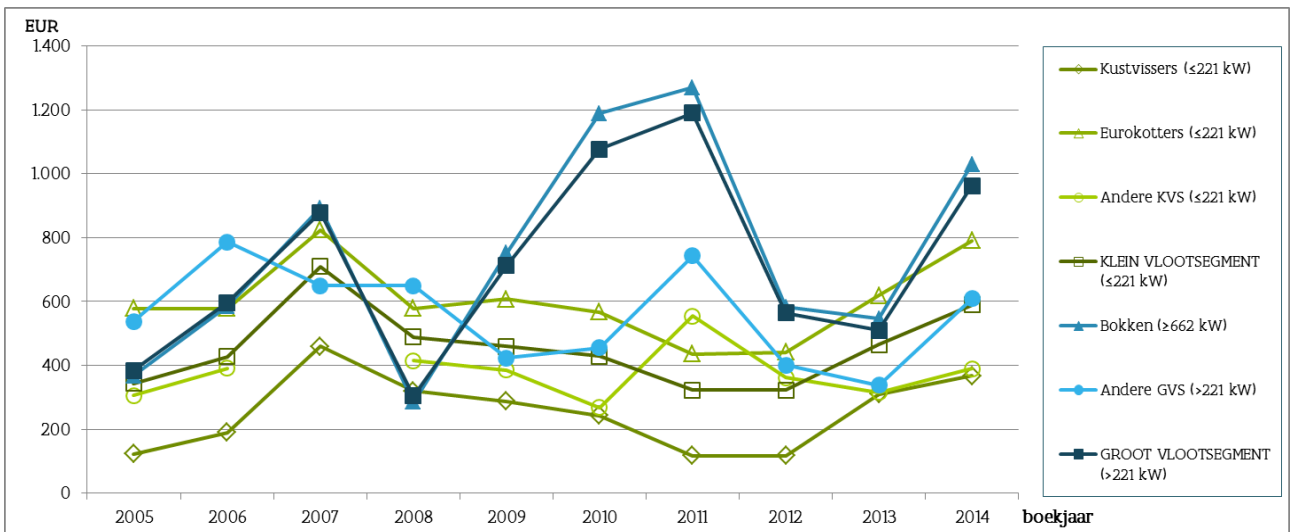
| groep | gemiddeld aantal zeedagen | | | gemiddelde besomming per zeedag | | | gemiddelde kosten per zeedag | | | gemiddeld bruto-bedrijfsresultaat per zeedag | | |
|---------------------------------|---------------------------|------------|------------------|---------------------------------|--------------|------------------|------------------------------|--------------|------------------|--|------------|------------------|
| | 2013 | 2014 | 2014 t.o.v. 2013 | 2013 | 2014 | 2014 t.o.v. 2013 | 2013 | 2014 | 2014 t.o.v. 2013 | 2013 | 2014 | 2014 t.o.v. 2013 |
| KVS - Kustvisser (≤ 221 kW) | 179 | 181 | +1% | 2.084 | 2.073 | -1% | 1.774 | 1.706 | -4% | 310 | 367 | +18% |
| KVS - Eurokotters (≤ 221 kW) | 219 | 233 | +6% | 3.650 | 3.944 | +8% | 3.031 | 3.153 | +4% | 619 | 791 | +28% |
| KVS - Andere (≤ 221 kW) | 148 | 122 | -18% | 2.206 | 2.046 | -7% | 1.891 | 1.657 | -12% | 315 | 389 | +24% |
| TOTAAL KVS (≤ 221 kW) | 193 | 197 | +2% | 2.879 | 3.047 | +6% | 2.414 | 2.457 | +2% | 465 | 590 | +27% |
| GVS - Bokken (≥ 662 kW) | 250 | 269 | +8% | 7.082 | 7.381 | +4% | 6.535 | 6.352 | -3% | 546 | 1.029 | +88% |
| GVS - Andere (> 221 kW) | 192 | 205 | +7% | 4.279 | 4.690 | +10% | 3.940 | 4.081 | +4% | 338 | 609 | +80% |
| TOTAAL GVS (> 221 kW) | 237 | 256 | +8% | 6.580 | 6.956 | +6% | 6.071 | 5.993 | -1% | 509 | 963 | +89% |

////////////////////////////////////

Grafiek 1: Gemiddelde besomming per zeedag



Grafiek 2: Gemiddeld brutobedrijfsresultaat per zeedag



5 DETAIL VAN DE KOSTENFACTOREN BINNEN DE BESOMMING

De cijfers in de tabellen 4 geven per categorie een overzicht van de verschillende factoren die meespelen in de exploitatie van een commerciële visserij.

De belangrijkste kosten zijn de loon- en brandstofkosten.

Het aandeel van de loonkosten t.o.v. de totale besomming is vrij stabiel gebleven met uitzondering van het KVS-Andere waarbij de loonkosten daalden van 23,7% naar 9,5%.

Ook de brandstofkosten zijn in 2014 zowel bij het KVS als het GVS verder gedaald en dit ondanks een toename in het aantal zeedagen. In tegenstelling tot 2013 is de daling in brandstofkosten in 2014 gelijkmatig voor beide segmenten. Ook hier vormt het KVS-Andere een uitzondering waarbij m.b.t. de brandstofkosten een status quo kan worden vastgesteld, terwijl het aantal zeedagen fors is gedaald. Behalve bij het kustvissersegment is het aandeel van de totale kosten t.o.v. de besomming bij beide segmenten voort gedaald, waarbij de totale kosten voor het GVS nog steeds zo'n 5% hoger liggen dan bij het KVS.

Tabel 3: Kengetal winstgevendheid

| Groep | 2009 | 2010 | 2011 | 2012 | 2013 | 2014 |
|---------------------------------|--------------|---------------|---------------|--------------|--------------|---------------|
| KVS – Kustvisser (≤ 221 kW) | +6,3% | +2,7% | -4,0% | +1,1% | +12,2% | +15,1% |
| KVS – Eurokotters (≤ 221 kW) | +8,5% | +5,3% | +3,7% | +4,8% | +7,8% | +12,9% |
| KVS – Andere (≤ 221 kW) | +7,7% | +5,6% | +14,1% | +3,5% | -5,1% | +22,4% |
| TOTAAL KVS (≤ 221 kW) | +7,9% | +4,6% | +2,3% | +3,8% | +8,2% | +14,0% |
| GVS - Bokken (≥ 662 kW) | +7,1% | +11,7% | +12,6% | +1,3% | +0,2% | +6,8% |
| GVS – Andere (> 221 kW) | -5,2% | +6,1% | +8,9% | +3,8% | +3,1% | +5,9% |
| TOTAAL GVS (> 221 kW) | +6,3% | +11,3% | +12,3% | +1,5% | +0,5% | +6,7% |

Qua winstgevendheid (punt 7 van de begripsbepalingen) was 2014 een goed jaar en zeker voor het KVS-Andere (+22,4%). Hierbij valt op dat het KVS het opnieuw beter doet dan het GVS.

Grafiek 3 illustreert de spreiding van winst en verlies binnen KVS en GVS: binnen het KVS maken 28 vaartuigen winst en 6 verlies; binnen het GVS werken 26 vaartuigen met winst en 9 met verlies. In beide segmenten kan dus ook hier een verbetering van de toestand worden vastgesteld, zeker wat het GVS betreft.

Dit uit zich ook in het bruto bedrijfsresultaat, de afschrijvingen en het nettobedrijfsresultaat: bij alle groepen dekt het brutobedrijfsresultaat de afschrijvingen, waarbij het KVS ook hier gemiddeld beter presteert dan het GVS. Vooral bij de groep 'GVS – Bokken' is niet veel marge en komt de nettowinst voor belastingen hoofdzakelijk tot stand op basis van subsidies en andere inkomsten.

Tabel 4: Detail kostenfactoren binnen de besomming en netto-winst/verlies vóór belastingen in 2014

| KVS ≤ 221 kW – Kustvisser | | | | | | |
|---|----------------|----------------|-------------------|-----------------|------------------------------------|----------------------------|
| Gemiddeld aantal zeedagen: 181 Gemiddelde GT: 54 Gemiddelde kW: 210 | + | - | per zeedag | per kW | % tov Totale kosten | % tov besomming |
| BESOMMING | 375.172 | | 2.072,77 | 1.786,53 | | |
| Loonkosten | | 100.399 | 554,69 | 478,09 | 32,5 | 26,8 |
| Los- & verkoopkosten | | 21.519 | 118,89 | 102,47 | 7,0 | 5,7 |
| Verzekering | | 11.673 | 64,49 | 55,59 | 3,8 | 3,1 |
| Onderhoud | | 36.883 | 203,77 | 175,63 | 11,9 | 9,8 |
| Vistuig | | 12.497 | 69,04 | 59,51 | 4,0 | 3,3 |
| IJs, gas, zout | | 1.202 | | | 0,4 | 0,3 |
| Brandstofkosten | | 79.581 | 439,67 | 378,96 | 25,8 | 21,2 |
| Huur boordtoestellen | | 97 | | | 0,0 | 0,0 |
| Andere kosten | | 44.950 | | | 14,6 | 12,0 |
| TOTAAL KOSTEN | | 308.801 | 1.706,08 | 1.470,48 | | 82,3 |
| BRUTOBEDRIJFSRESULTAAT | 66.371 | | 366,69 | 316,05 | | 17,7 |
| Afschrijvingen | | 35.780 | 197,68 | 170,38 | | |
| NETTOBEDRIJFSRESULTAAT | 30.590 | | | | | |
| Financiële opbrengsten en subsidies | 7.055 | | | | | |
| Andere inkomsten | 22.759 | | | | | |
| Financiële kosten | | 3.897 | | | | |
| NETTOWINST/VERLIES VOOR BELASTINGEN | 56.506 | | | | | |

KVS ≤ 221 kW - Eurokotters

| Gemiddeld aantal zeedagen: 233 Gemiddelde GT: 109 Gemiddelde kW: 221 | + | - | per zeedag | per kW | % tov Totale kosten | % tov besomming |
|--|----------------|----------------|-----------------|-----------------|---------------------------|--------------------|
| BESOMMING | 918.873 | | 3.943,66 | 4.157,80 | | |
| Loonkosten | | 273.589 | 1.174,20 | 1.237,96 | 37,2 | 29,8 |
| Los- & verkoopkosten | | 54.642 | 234,52 | 247,25 | 7,4 | 5,9 |
| Verzekering | | 23.077 | 99,04 | 104,42 | 3,1 | 2,5 |
| Onderhoud | | 63.502 | 272,54 | 287,34 | 8,6 | 6,9 |
| Vistuig | | 52.000 | 223,18 | 235,29 | 7,1 | 5,7 |
| IJs, gas, zout | | 139 | | | 0,0 | 0,0 |
| Brandstofkosten | | 207.815 | 891,91 | 940,34 | 28,3 | 22,6 |
| Huur boordtoestellen | | 56 | | | 0,0 | 0,0 |
| Andere kosten | | 59.764 | | | 8,1 | 6,5 |
| TOTAAL KOSTEN | | 734.584 | 3.152,72 | 3.323,91 | | 79,9 |
| BRUTOBEDRIJFSRESULTAAT | 184.288 | | 790,94 | 833,88 | | 20,1 |
| Afschrijvingen | | 76.456 | 328,14 | 345,95 | | |
| NETTOBEDRIJFSRESULTAAT | 107.833 | | | | | |
| Financiële opbrengsten en subsidies | 2.563 | | | | | |
| Andere inkomsten | 30.004 | | | | | |
| Financiële kosten | | 21.451 | | | | |
| NETTOWINST/VERLIES VOOR BELASTINGEN | 118.950 | | | | | |

KVS ≤ 221 kW - Andere

| Gemiddeld aantal zeedagen: 122 Gemiddelde GT: 67 Gemiddelde kW: 216 | + | - | per zeedag | per kW | % tov Totale kosten | % tov besomming |
|---|----------------|----------------|-----------------|-----------------|---------------------------|--------------------|
| BESOMMING | 249.574 | | 2.045,69 | 1.155,44 | | |
| Loonkosten | | 23.820 | 195,24 | 110,28 | 11,8 | 9,5 |
| Los- & verkoopkosten | | 12.353 | 101,26 | 57,19 | 6,1 | 4,9 |
| Verzekering | | 12.608 | 103,34 | 58,37 | 6,2 | 5,1 |
| Onderhoud | | 22.651 | 185,66 | 104,87 | 11,2 | 9,1 |
| Vistuig | | 6.875 | 56,35 | 31,83 | 3,4 | 2,8 |
| IJs, gas, zout | | 1.351 | | | 0,7 | 0,5 |
| Brandstofkosten | | 88.543 | 725,76 | 409,92 | 43,8 | 35,5 |
| Huur boordtoestellen | | 6 | | | 0,0 | 0,0 |
| Andere kosten | | 33.930 | | | 16,8 | 13,6 |
| TOTAAL KOSTEN | | 202.137 | 1.656,86 | 935,82 | | 81,0 |
| BRUTOBEDRIJFSRESULTAAT | 47.438 | | 388,83 | 219,62 | | 19,0 |
| Afschrijvingen | | 25.083 | 205,60 | 116,12 | | |
| NETTOBEDRIJFSRESULTAAT | 22.355 | | | | | |
| Financiële opbrengsten en subsidies | 1 | | | | | |
| Andere inkomsten | 38.317 | | | | | |
| Financiële kosten | | 4.882 | | | | |
| NETTOWINST/VERLIES VOOR BELASTINGEN | 55.791 | | | | | |

KVS ≤ 221 kW - Alle

| Gemiddeld aantal zeedagen: 197 Gemiddelde GT: 80 Gemiddelde kW: 215 | + | - | per zeedag | per kW | % tov Totale kosten | % tov besomming |
|---|----------------|----------------|-----------------|-----------------|---------------------------|--------------------|
| BESOMMING | 600.264 | | 3.047,02 | 2.791,92 | | |
| Loonkosten | | 167.797 | 851,76 | 780,45 | 34,7 | 28,0 |
| Los- & verkoopkosten | | 35.054 | 177,94 | 163,04 | 7,2 | 5,8 |
| Verzekering | | 16.814 | 85,35 | 78,21 | 3,5 | 2,8 |
| Onderhoud | | 46.953 | 238,34 | 218,38 | 9,7 | 7,8 |
| Vistuig | | 29.263 | 148,54 | 136,11 | 6,0 | 4,9 |
| IJs, gas, zout | | 750 | | | 0,2 | 0,1 |
| Brandstofkosten | | 137.209 | 696,49 | 638,18 | 28,3 | 22,9 |
| Huur boordtoestellen | | 68 | | | 0,0 | 0,0 |
| Andere kosten | | 50.189 | | | 10,4 | 8,4 |
| TOTAAL KOSTEN | | 484.098 | 2.457,35 | 2.251,62 | | 80,6 |
| BRUTOBEDRIJFSRESULTAAT | 116.166 | | 589,67 | 540,31 | | 19,4 |
| Afschrijvingen | | 52.467 | 266,33 | 244,03 | | |
| NETTOBEDRIJFSRESULTAAT | 63.699 | | | | | |
| Financiële opbrengsten en subsidies | 4.243 | | | | | |
| Andere inkomsten | 27.786 | | | | | |
| Financiële kosten | | 11.757 | | | | |
| NETTOWINST/VERLIES VOOR BELASTINGEN | 83.971 | | | | | |

GVS > 221 kW – Bokken ≥ 662 kW

| Gemiddeld aantal zeedagen: 269 Gemiddelde GT: 335 Gemiddelde kW: 882 | + | - | per zeedag | per kW | % tov Totale kosten | % tov besomming |
|--|------------------|------------------|-----------------|-----------------|---------------------------|--------------------|
| BESOMMING | 1.985.446 | | 7.380,84 | 2.251,07 | | |
| Loonkosten | | 593.817 | 2.207,50 | 673,26 | 34,8 | 29,9 |
| Los- & verkoopkosten | | 158.314 | 588,53 | 179,49 | 9,3 | 8,0 |
| Verzekering | | 40.183 | 149,38 | 45,56 | 2,4 | 2,0 |
| Onderhoud | | 117.662 | 437,40 | 133,40 | 6,9 | 5,9 |
| Vistuig | | 109.375 | 406,60 | 124,01 | 6,4 | 5,5 |
| IJs, gas, zout | | 563 | | | 0,0 | 0,0 |
| Brandstofkosten | | 570.181 | 2.119,63 | 646,46 | 33,4 | 28,7 |
| Huur boordtoestellen | | 74 | | | 0,0 | 0,0 |
| Andere kosten | | 118.477 | | | 6,9 | 6,0 |
| TOTAAL KOSTEN | | 1.708.647 | 6.351,85 | 1.937,24 | | 86,1 |
| BRUTOBEDRIJFSRESULTAAT | 276.798 | | 1.028,99 | 313,83 | | 13,9 |
| Afschrijvingen | | 241.812 | 898,93 | 274,16 | | |
| NETTOBEDRIJFSRESULTAAT | 34.987 | | | | | |
| Financiële opbrengsten en subsidies | 50.370 | | | | | |
| Andere inkomsten | 82.170 | | | | | |
| Financiële kosten | | 31.725 | | | | |
| NETTOWINST/VERLIES VOOR BELASTINGEN | 135.800 | | | | | |

GVS > 221 kW – Andere

| Gemiddeld aantal zeedagen: 205 Gemiddelde GT: 213 Gemiddelde kW: 540 | + | - | per zeedag | per kW | % tov Totale kosten | % tov besomming |
|--|----------------|----------------|-----------------|-----------------|---------------------------|--------------------|
| BESOMMING | 961.520 | | 4.690,34 | 1.780,59 | | |
| Loonkosten | | 308.720 | 1.505,95 | 571,70 | 36,9 | 32,1 |
| Los- & verkoopkosten | | 77.889 | 379,95 | 144,24 | 9,3 | 8,1 |
| Verzekering | | 26.440 | 128,98 | 48,96 | 3,2 | 2,7 |
| Onderhoud | | 85.200 | 415,61 | 157,78 | 10,2 | 8,9 |
| Vistuig | | 47.951 | 233,91 | 88,80 | 5,7 | 5,0 |
| IJs, gas, zout | | 158 | | | 0,0 | 0,0 |
| Brandstofkosten | | 221.849 | 1.082,19 | 410,83 | 26,5 | 23,1 |
| Huur boordtoestellen | | 0 | | | 0,0 | 0,0 |
| Andere kosten | | 68.471 | | | 8,2 | 7,1 |
| TOTAAL KOSTEN | | 836.679 | 4.081,36 | 1.549,40 | | 87,0 |
| BRUTOBEDRIJFSRESULTAAT | 124.842 | | 608,98 | 231,19 | | 13,0 |
| Afschrijvingen | | 83.410 | 406,88 | 154,46 | | |
| NETTOBEDRIJFSRESULTAAT | 41.432 | | | | | |
| Financiële opbrengsten en subsidies | 25.514 | | | | | |
| Andere inkomsten | 24.255 | | | | | |
| Financiële kosten | | 34.141 | | | | |
| NETTOWINST/VERLIES VOOR BELASTINGEN | 57.059 | | | | | |

GVS > 221 kW – Alle

| Gemiddeld aantal zeedagen: 256 Gemiddelde GT: 311 Gemiddelde kW: 814 | + | - | per zeedag | per kW | % tov Totale kosten | % tov besomming |
|--|------------------|------------------|-----------------|-----------------|---------------------------|--------------------|
| BESOMMING | 1.780.660 | | 6.955,70 | 2.187,54 | | |
| Loonkosten | | 536.797 | 2.096,86 | 659,46 | 35,0 | 30,1 |
| Los- & verkoopkosten | | 142.229 | 555,58 | 174,73 | 9,3 | 8,0 |
| Verzekering | | 37.435 | 146,23 | 45,99 | 2,4 | 2,1 |
| Onderhoud | | 111.169 | 434,26 | 136,57 | 7,2 | 6,2 |
| Vistuig | | 97.091 | 379,26 | 119,28 | 6,3 | 5,5 |
| IJs, gas, zout | | 482 | | | 0,0 | 0,0 |
| Brandstofkosten | | 500.515 | 1.955,14 | 614,88 | 32,6 | 28,1 |
| Huur boordtoestellen | | 59 | | | 0,0 | 0,0 |
| Andere kosten | | 108.476 | | | 7,1 | 6,1 |
| TOTAAL KOSTEN | | 1.534.253 | 5.993,18 | 1.884,83 | | 86,2 |
| BRUTOBEDRIJFSRESULTAAT | 246.407 | | 962,53 | 302,71 | | 13,8 |
| Afschrijvingen | | 210.131 | 820,83 | 258,15 | | |
| NETTOBEDRIJFSRESULTAAT | 36.276 | | | | | |
| Financiële opbrengsten en subsidies | 45.398 | | | | | |
| Andere inkomsten | 70.587 | | | | | |
| Financiële kosten | | 32.209 | | | | |
| NETTOWINST/VERLIES VOOR BELASTINGEN | 120.052 | | | | | |

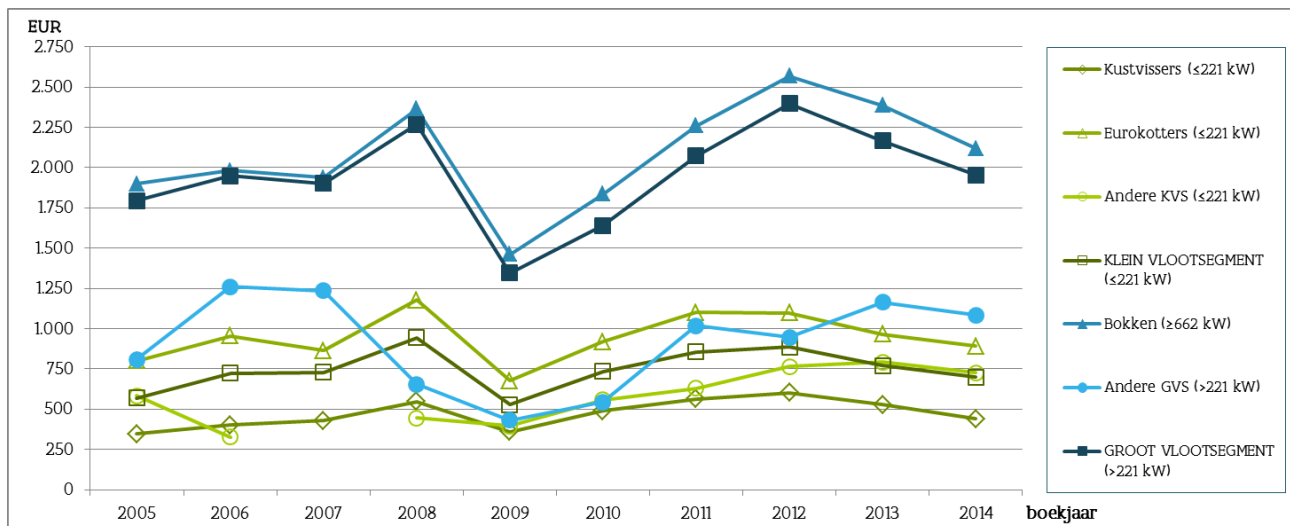
6 BRANDSTOFKOSTEN

In 2014 zijn de brandstofkosten voor alle groepen gedaald. Niettegenstaande de goedkopere gasolie hier de belangrijkste factor uitmaakt, moeten ook de geleverde inspanningen om het brandstofverbruik van het vaartuig verder te doen afnemen, hier worden vermeld, zoals motorvernieuwing en efficiëntere schroeven.

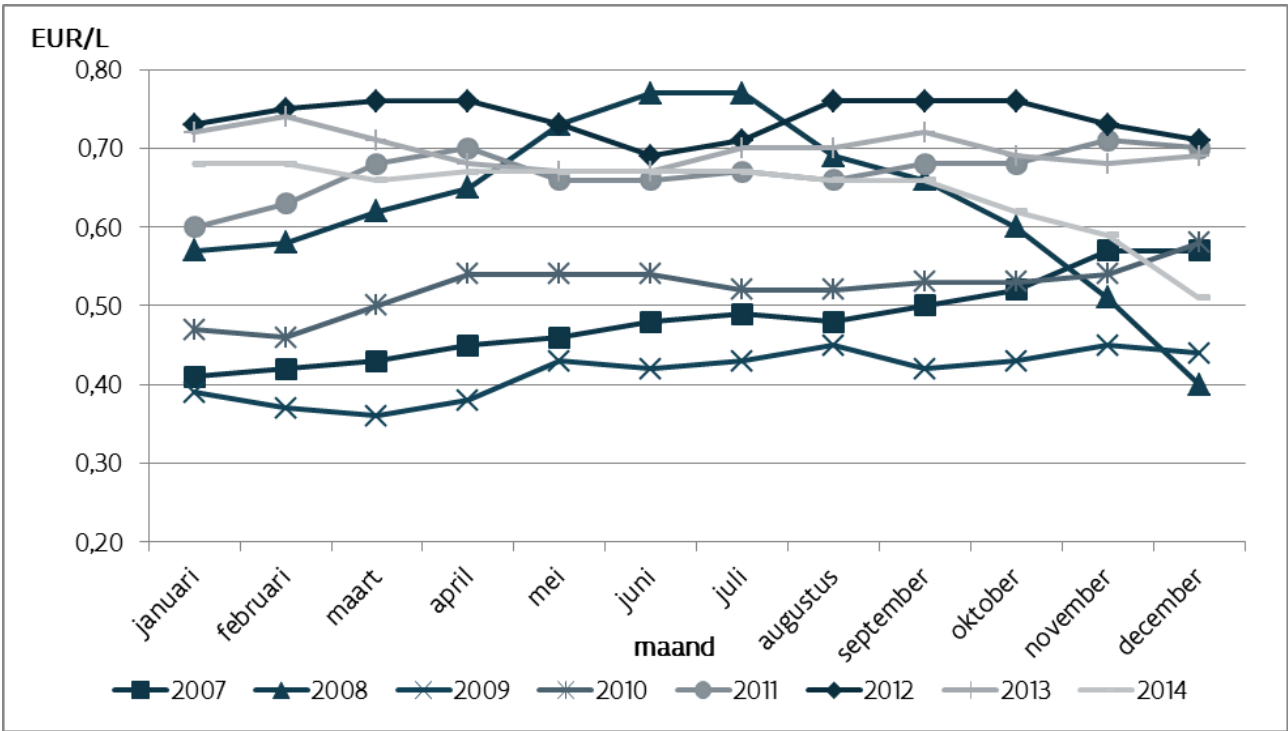
Tabel 5: De brandstofkosten 2012-2013-2014

| groep | gemiddelde brandstofkosten | | | | | gemiddelde brandstofkosten per zeedag | | | | |
|--|----------------------------|----------------|------------------|----------------|------------------|---------------------------------------|--------------|------------------|--------------|------------------|
| | 2012 | 2013 | 2013 t.o.v. 2012 | 2014 | 2014 t.o.v. 2013 | 2012 | 2013 | 2013 t.o.v. 2012 | 2014 | 2014 t.o.v. 2013 |
| KVS – Kustvissers (\leq 221 kW) | 96.972 | 94.085 | -3% | 79.581 | -15% | 602 | 526 | -13% | 440 | -16% |
| KVS – Eurokotters (\leq 221 kW) | 230.203 | 211.418 | -8% | 207.815 | -2% | 1.096 | 965 | -12% | 891 | -8% |
| KVS – Andere (\leq 221 kW) | 93.249 | 117.367 | +26% | 88.543 | -25% | 764 | 793 | +4% | 726 | -8% |
| TOTAAL KVS (\leq 221 kW) | 157.346 | 148.589 | -6% | 137.209 | -8% | 884 | 770 | -13% | 697 | -9% |
| GVS - Bokken (\geq 662 kW) | 644.208 | 596.259 | -7% | 570.181 | -4% | 2.567 | 2.385 | -7% | 2.120 | -11% |
| GVS – Andere ($>$ 221 kW) | 161.592 | 223.263 | +38% | 221.849 | -1% | 945 | 1.163 | +23% | 1.083 | -7% |
| TOTAAL GVS ($>$ 221 kW) | 573.235 | 513.371 | -10% | 500.515 | -3% | 2.398 | 2.166 | -10% | 1.954 | -10% |

Grafiek 4: Gemiddelde brandstofkosten per zeedag



Grafiek 5: De officiële gewogen gemiddelde maandprijzen voor gasolie voor de zeevisserij (in EUR/liter)



Grafiek 6: Evolutie van de dagprijzen voor gasolie voor de zeevisserij (in EUR/liter) 2002-2014



Tabel 8: Aandeel van de brandstofkosten binnen de besomming

| groep | gemiddelde kW | | | gemiddelde GT | | | brandstofkosten t.o.v. de besomming | | |
|--|---------------|------------|------------|---------------|------------|------------|-------------------------------------|--------------|--------------|
| | 2012 | 2013 | 2014 | 2012 | 2013 | 2014 | 2012 | 2013 | 2014 |
| KVS – Kustvissers (≤ 221 kW) | 209 | 212 | 210 | 56 | 55 | 54 | 29,3% | 25,2% | 21,2% |
| KVS – Eurokotters (≤ 221 kW) | 221 | 221 | 221 | 107 | 109 | 109 | 31,7% | 26,4% | 22,6% |
| KVS – Andere (≤ 221 kW) | 217 | 220 | 216 | 79 | 88 | 67 | 37,5% | 35,9% | 35,5% |
| TOTAAL KVS (≤ 221 kW) | 215 | 217 | 215 | 83 | 83 | 80 | 31,5% | 26,7% | 22,9% |
| GVS - Bokken (≥ 662 kW) | 874 | 880 | 882 | 325 | 335 | 335 | 35,5% | 33,7% | 28,7% |
| GVS – Andere (> 221 kW) | 462 | 528 | 540 | 189 | 211 | 213 | 21,9% | 27,2% | 23,1% |
| TOTAAL GVS (> 221 kW) | 813 | 802 | 814 | 305 | 308 | 311 | 34,6% | 32,9% | 28,1% |

Bij alle groepen stellen wij vast dat het aandeel van de brandstofkosten in de besomming gedaald is t.o.v. 2013 (tabel 8): voor de kustvissers en eurokotters ligt dit nu rond 22% terwijl dit bij de grote boomkorren gedaald is tot onder de 30%.

7 GEGEVENS VOLGENS DE OUDERDOM VAN DE VAARTUIGEN

Tabel 9 geeft een overzicht van enkele parameters in functie van de ouderdom van de vaartuigen.

Tabel 9: Opdeling van enkele statistische gegevens volgens de ouderdom van de vaartuigen in 2014

| groep | ouderdom vaartuigen | gemidd. zeedagen | onderhoud& herstelling | verzekering | afschrijving | omzet | bruto-resultaat |
|---------------------------------|----------------------|------------------|------------------------|---------------|----------------|------------------|-----------------|
| KVS – Kustvissers (≤ 221 kW) | <= 10 jaar | 218 | 15.845 | 10.572 | 66.433 | 497.510 | 219.715 |
| | 11-20 jaar | 236 | 61.896 | 13.458 | 23.183 | 649.949 | 36.329 |
| | 21-30 jaar | 159 | 65.473 | 18.979 | 62.791 | 485.535 | 64.430 |
| | >= 31 jaar | 178 | 27.909 | 9.413 | 25.872 | 302.351 | 54.623 |
| KVS – Eurokotters (≤ 221 kW) | 11-20 jaar | 233 | 73.492 | 25.617 | 47.032 | 1.019.114 | 199.201 |
| | 21-30 jaar | 233 | 54.761 | 20.854 | 102.201 | 831.162 | 171.240 |
| KVS – Andere (≤ 221 kW) | <= 10 jaar | 98 | 12.979 | 10.313 | 27.500 | 106.081 | 21.993 |
| | 21-30 jaar | 126 | 21.200 | 12.333 | 7.238 | 131.911 | 28.752 |
| | >= 31 jaar | 132 | 28.213 | 13.893 | 32.796 | 380.153 | 69.503 |
| TOTAAL KVS (≤ 221 kW) | <= 10 jaar | 158 | 14.412 | 10.442 | 46.966 | 301.795 | 120.854 |
| | 11-20 jaar | 233 | 72.042 | 24.098 | 44.051 | 972.968 | 178.842 |
| | 21-30 jaar | 206 | 54.643 | 19.675 | 84.435 | 686.484 | 132.663 |
| | >= 31 jaar | 170 | 27.959 | 10.160 | 27.026 | 315.318 | 57.103 |
| GVS - Bokken (≥ 662 kW) | 11-20 jaar | 270 | 129.348 | 39.601 | 244.734 | 2.179.193 | 290.346 |
| | 21-30 jaar | 270 | 108.101 | 42.151 | 279.673 | 2.049.834 | 295.467 |
| | >= 31 jaar | 266 | 107.036 | 39.408 | 203.934 | 1.614.266 | 238.448 |
| GVS – Andere (> 221 kW) | 11-20 jaar | 209 | 75.830 | 22.137 | 72.107 | 1.150.972 | 245.736 |
| | 21-30 jaar | 187 | 85.527 | 26.227 | 92.026 | 767.787 | 49.189 |
| | >= 31 jaar | 269 | 102.634 | 35.896 | 71.551 | 1.357.551 | 185.664 |
| TOTAAL GVS (> 221 kW) | 11-20 jaar | 262 | 122.212 | 37.273 | 221.717 | 2.042.097 | 284.398 |
| | 21-30 jaar | 240 | 99.893 | 36.360 | 211.438 | 1.583.635 | 205.911 |
| | >= 31 jaar | 266 | 106.547 | 39.018 | 189.225 | 1.585.742 | 232.583 |

8 FINANCIËLE PARAMETERS

8.1 FINANCIËLE GEZONDHEID

De nieuwe Europese regelgeving heeft een aangepaste parameter geïntroduceerd om de financiële 'gezondheid' van de rederijen te evalueren. Deze indicator betreft de verhouding tussen de schulden en de kapitaalwaarde van het vaartuig.

Voor de 3 hoofdgroepen in de Belgische vloot geeft dit volgend beeld (gemiddelde + extremen):

kustvissers: 132% (0-1.249%)
eurokotters: 79% (0-175%)
grote boomkorren \geq 662 kW: 76% (1-257%)

8.2 BOEKWAARDE

De gemiddelde boekwaarde van de vaartuigen in de 3 hoofdgroepen was in 2014:

kustvissers: 368.606 € (-12%)
eurokotters: 573.806 € (-16%)
grote boomkorren \geq 662 kW: 1.091.811 € (-7%)

8.3 INVESTERINGEN

De gemiddelde waarde van de investeringen in de vaartuigen in 2014:

kustvissers: 42.655 € (+53%)
eurokotters: 17.129 € (-20%)
grote boomkorren \geq 662 kW: 125.047 € (-12%)

Boekhoudkundige resultaten van het vissersvaartuig

4 Vul de periode in waarop de boekhoudkundige resultaten betrekking hebben binnen het boekjaar 2014.

van dag _____ maand _____ jaar _____ tot en met dag _____ maand _____ jaar _____

5 Vul de boekhoudkundige resultaten in binnen het boekjaar 2014.

| INKOMSTEN | Bedrag | Vak voorbehouden voor de administratie van de dienst Zeevisserij |
|--|---------------|---|
| Besomming | | |
| Financiële opbrengsten (subsidies) | | |
| Andere inkomsten | | |
| | | |
| | | |
| LOONKOSTEN | Bedrag | Vak voorbehouden voor de administratie van de dienst Zeevisserij |
| Bezoldiging bemanning en sociale lasten | | |
| Eventuele voorafname reder | | |
| | | |
| | | |
| ANDERE KOSTEN | Bedrag | Vak voorbehouden voor de administratie van de dienst Zeevisserij |
| Los- en verkoopkosten | | |
| Verzekering vaartuig | | |
| Onderhoud en herstellingen | | |
| Vistuig, garen, netten | | |
| IJs, gas, zout | | |
| Brandstofkosten | | |
| Huur boordtoestellen | | |
| Andere kosten | | |
| | | |
| | | |
| KAPITAAL | Bedrag | Vak voorbehouden voor de administratie van de dienst Zeevisserij |
| Afschrijvingen op het vaartuig en materieel | | |
| Financiële kosten (intresten) | | |
| Investerings | | |
| Kapitaalwaarde: vervangingswaarde of historische waarde | | |
| Financiële situatie (schuldratio in %) | | |

| ENERGIE | Aantal | Vak voorbehouden voor de administratie van de dienst Zeevisserij |
|--------------------------|--------|--|
| Gasolieverbruik in liter | | |
| TEWERKSTELLING | Aantal | Vak voorbehouden voor de administratie van de dienst Zeevisserij |
| Aantal bemanningsleden | | |

Gegevens van de boekhouder

6 Vul de gegevens van de boekhouder in.

voor- en achternaam _____
 naam boekhoudingskantoor _____
 straat en nummer _____
 postnummer en gemeente _____
 telefoonnummer _____
 e-mailadres _____

Ondertekening

7 Vul de onderstaande verklaring in.

Ik bevestig dat alle gegevens in dit formulier naar waarheid zijn ingevuld.

datum dag ____ maand ____ jaar _____

 handtekening _____
 voor- en achternaam _____

Hoe gaat het nu verder met uw gegevens?

De Afdeling Visserijbeleid en Kwaliteit Dier, dienst Zeevisserij, verwerkt de verstrekte gegevens voor de volgende doeleinden:

- *De jaarlijkse publicatie "Bedrijfsresultaten van de Belgische Zeevisserij", die een algemeen beeld schetst van de economische situatie van de sector.*
- *De verplichte melding van gegevens situeert zich in het kader van de Europese regelgeving, meer bepaald het Data Collection Framework (Verordeningen nr. 199/2008 en 665/2008, en Besluit 2008/949). De gegevens worden via data calls opgevraagd door Europa, via onder andere het Joint Research Center van de EU (JRC), en dienen onder meer voor het Annual Economic Report over de Europese zeevisserij, en via STECF, de Fisheries Dependent Information werkgroepen (FDI-STECF).*
- *Het ILVO-Zeevisserij kan deze gegevens voor wetenschappelijke doeleinden aanwenden.*

In geen enkel geval worden gegevens van individuele vaartuigen of individuen publiek gemaakt. Gepubliceerde informatie betreft steeds gegroepeerde gegevens die niet kunnen teruggevoerd worden tot vaartuigen of individuen waarop ze gebaseerd is.

TOELICHTINGSBIJLAGE

Voor elk vaartuig moet een **afzonderlijk** formulier worden ingevuld!

| Terminologie op het boekhoudkundig uittreksel | Terminologie Annex VI van het Besluit van de Europese Commissie (2008/949/EG) | Beschrijving |
|---|--|--|
| Inkomsten | | |
| Besomming | Bruto-waarde van de aangelande vangsten | Som van de inkomsten uit de verkoop van vis met inbegrip van eventuele verkoop buiten veiling |
| Financiële opbrengsten (subsidies) | Rechtstreekse subsidies | Naast subsidies ook vergoedingen voor bvb. stilliggen of andere compensaties |
| Andere inkomsten | Andere inkomsten | andere inkomsten uit het gebruik van het vaartuig, bvb. voor toerisme of recreatieve visserij, maar ook verzekeringspremies voor schade aan het vaartuig |
| Loonkosten | | |
| Bezoldiging bemanning en sociale lasten | Lonen van de bemanning | lonen + RSZ |
| Eventuele voorafname reder | Toegerekende waarde van niet-betaalde arbeid | waarde die wordt toegekend aan de onbetaalde arbeid uitgevoerd door de reder |
| Andere kosten | | |
| Los- en verkoopkosten | Variabele kosten (1) | dit zijn de kosten verbonden aan visserij-activiteiten |
| Verzekering vaartuig | Niet-variabele kosten (2) | dit zijn de verzekeringskosten verbonden aan het vaartuig, ook als het niet uitvaart |
| Onderhoud en herstellingen | Reparatie- en onderhoudskosten | |
| Vistuig, garen, netten | Variabele kosten (1) | |
| IJs, gas, zout | Variabele kosten (1) | |
| Brandstoffen | Energiekosten | indien mogelijk enkel de kosten voor brandstof (zonder smeerolie) |
| Huur boordtoestellen | Niet-variabele kosten (2) | |
| Andere kosten verbonden aan het vaartuig | Niet-variabele kosten (2) | |
| Kapitaal | | |
| Afschrijvingen op het vaartuig en materieel | Jaarlijkse afschrijving | |
| Financiële kosten (intresten) | - | intresten op uitstaande leningen |
| Investeringen | Investeringen in fysiek kapitaal | verbeteringen aan het vaartuig gedurende het betrokken jaar |
| Kapitaalwaarde | waarde van het fysieke kapitaal: afgeschreven vervangingswaarde of afgeschreven historische waarde | zie opmerking onder de tabel (3) |
| Financiële situatie (schuldratio in %) | Verhouding schulden/activa | schulden als % van de kapitaalwaarde |
| Werkgelegenheid | | |
| Aantal bemanningsleden | In dienst genomen bemanning | aantal bemanningsleden dat per reis aan boord is |
| Energie | | |
| Gasolieverbruik in liter | Energieverbruik | totaal aantal liter gasolie verbruikt per jaar |
| (1) Alle aangekochte productiemiddelen (goederen en diensten) <u>die verband houden met</u> de visserijinspanning en/of (aangelande) vangsten. | | |
| (2) Alle aangekochte productiemiddelen (goederen en diensten) <u>die geen verband houden met</u> de visserijinspanning en/of (aangelande) vangsten (inclusief gehuurde uitrusting). | | |
| (3) Opmerking : gevraagd wordt om voor de <u>kapitaalwaarde</u> (vaartuig + motor + alle uitrusting aan boord + vistuig) slechts <u>één van beide</u> schattingen in te vullen! <u>Vervangingswaarde</u> : de geschatte kost om het huidige vaartuig en zijn uitrusting te vervangen (mogelijk kan de verzekerde waarde hiervoor dienen) OF <u>historische waarde</u> : dan vertrekt men van de werkelijk betaalde prijs en past hierop een jaarlijkse depreciatie toe. Deze depreciatie is in principe degene die fiscaal gangbaar is. | | |

