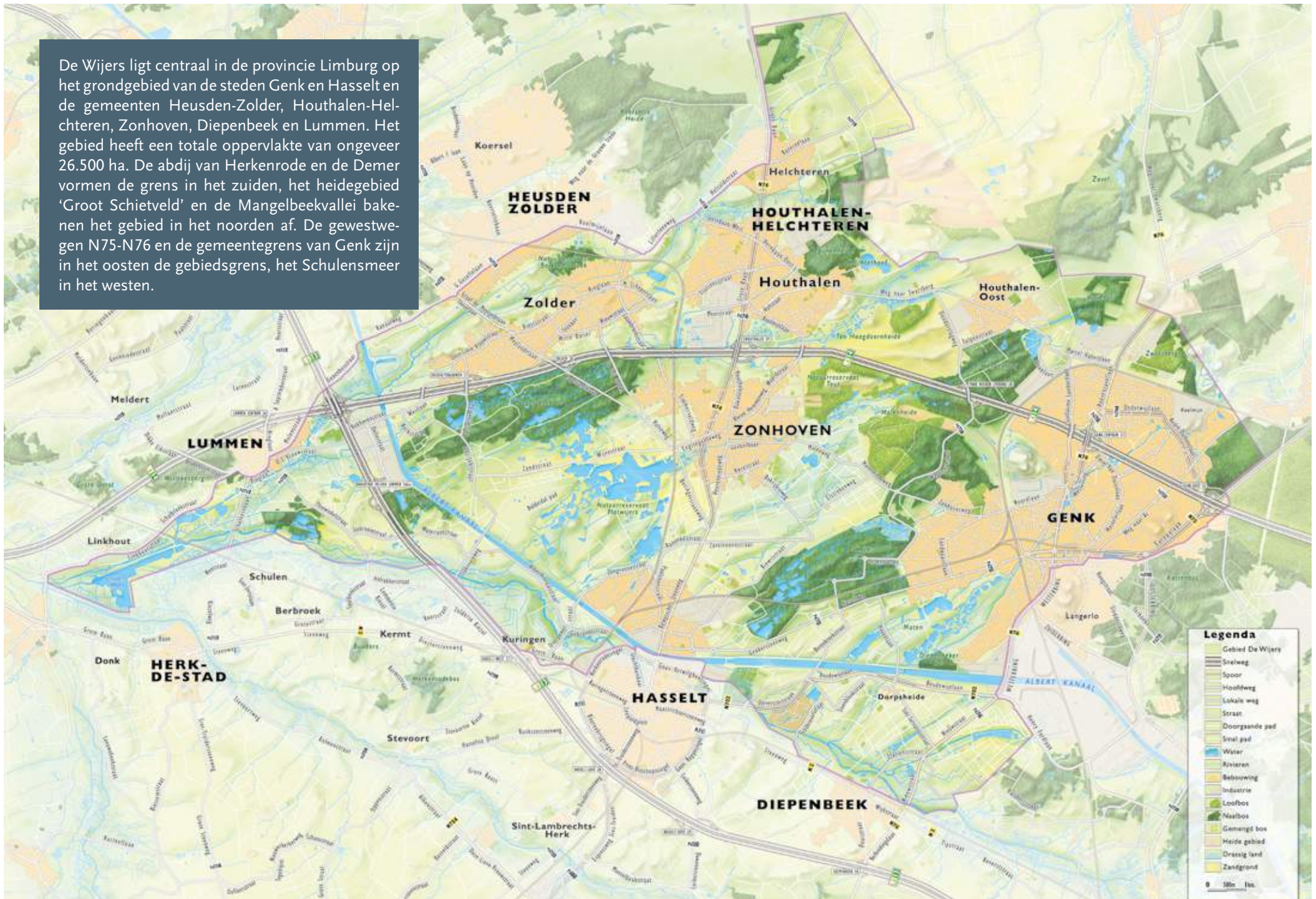




DE WIJERS: LAND VAN 1001 VIJVERS
UITVOERINGSPROGRAMMA



De Wijers ligt centraal in de provincie Limburg op het grondgebied van de steden Genk en Hasselt en de gemeenten Heusden-Zolder, Houthalen-Helchteren, Zonhoven, Diepenbeek en Lummen. Het gebied heeft een totale oppervlakte van ongeveer 26.500 ha. De abdij van Herkenrode en de Demer vormen de grens in het zuiden, het heidegebied 'Groot Schietveld' en de Mangelbeekvallei baken het gebied in het noorden af. De gewestwegen N75-N76 en de gemeentegrens van Genk zijn in het oosten de gebiedsgrens, het Schulensmeer in het westen.



An aerial photograph showing a lush landscape. In the upper half, a village with numerous houses is visible, surrounded by green fields and dense forests. Below the village, a large, dark, irregularly shaped area, possibly a bog or a large pond, is prominent. Several smaller, bright blue ponds are scattered throughout the lower half of the image, surrounded by green vegetation and trees. The overall scene is a mix of natural and built environments.

DE WIJERS

in een oogopslag

HET GAAT VOORUIT IN DE WIJERS!



In 2010 gaven we het startschot van het project om voor dit unieke 'Land van 1001 vijvers' een duurzaam toekomstbeeld uit te werken. Dat toekomstbeeld vatten we in 2012 samen in vier ambitieuze uitdagingen voor De Wijers.

Vandaag kan ik u het uitvoeringsprogramma presenteren, een actieplan van meer dan 150 vanuit het partnerschap gewenste, geprogrammeerde of lopende maatregelen waarmee we de woorden van het toekomstbeeld in daden omzetten.

Bij het opmaken van het uitvoeringsprogramma hebben we ons laten leiden door drie sleutelwoorden: samenwerking, participatie en innovatie. Door de krachten en de kennis van een breed partnerschap van overheden en organisaties te bundelen, verzamelden we een reeks van acties die heel divers van opzet zijn. Door burgers, experts en beleidsmensen samen te laten nadenken over hoe het beter kan, steunt het uitvoeringsprogramma op het fundament van een stevig draagvlak. Door de vernieuwende aanpak van talrijke workshops en ontwerpessies zorgden we ervoor dat innovatie als een rode draad door de hele actietabel loopt.

Deze publicatie is meer dan een opsomming van doelstellingen en acties. Wat u in handen heeft is ook een kijkboek dat de troeven van de regio mooi in beeld brengt. Misschien doet het u de wandelschoenen of de fiets boven halen om zelf alle hoekjes van De Wijers te ontdekken. Maar u mag het tegelijk als een inspiratieboek zien. De wereld staat niet stil, en ook voor De Wijers komen er nieuwe kansen en uitdagingen die om nieuwe acties vragen.

Het werk is dus nog niet af. Ik hoop dat u, beste partner of lezer, in één van de acties en voorbeelden de inspiratie vindt om mee aan de slag te gaan in dit bijzondere project dat de welvaart en het welzijn van iedereen in De Wijers op het oog heeft.

Herman Reynders, voorzitter stuurgroep De Wijers





1 INLEIDING	6
de voorgeschiedenis	6
waarom een uitvoeringsprogramma?	8
2 HET UITVOERINGSPROGRAMMA	10
2.1 de visie	12
2.1.1 topografie en water: bouwstenen van een uniek landschap	13
2.1.2 een ladderstructuur als ruimtelijk kader	13
de ladder als basis voor een sterke open ruimte	14
beekvalleien en vijvercomplexen als blauwe drager	14
een ecologisch netwerk van knopen, schakels en fijnmazig groen	16
de landbouwclusters als open ruimtekamers	18
de ladder als basis voor meer beleving	20
2.1.3 investeren in duurzaamheid en welzijn	24
2.2 de doelstellingen en de acties	26
2.2.1 de geschiedenis beter begrijpen en koesteren	28
2.2.2 De Wijers beter zichtbaar en meer belevingswaard maken	34
2.2.3 inzetten op zachte mobiliteit	40
2.2.4 promoten van het 'Land van 1001 vijvers	46
2.2.5 duurzame toekomstbeelden voor de beekvalleien en vijvergebieden ontwikkelen	50
2.2.6 de natuurlijke werking van de beekvalleien en vijvergebieden verbeteren	56
2.2.7 de landbouw verduurzamen	60
2.2.8 de topnatuur versterken	66
2.2.9 groenblauw dooraderen van stedelijke kernen	72
2.3 het vervolgtraject	76
2.3.1 uitvoering via een brede waaier aan partners en instrumenten	76
2.3.2 afstemming door goede afspraken	78
2.3.3 de gebiedsgerichte werking verankeren	80
2.3.4 continuïteit in visie- en planvorming	80
2.3.5 tijdsplanning en actualisatie van het uitvoeringsprogramma	81
3 DE ACTIETABEL	82

INLEIDING

de voorgeschiedenis

De voorgeschiedenis van het project De Wijers gaat een eind terug, tot in de jaren tachtig en negentig. In die periode werd een aantal projecten opgestart om de troeven van het gebied De Wijers (op dat moment nog het 'Vijvergebied Midden-Limburg' genoemd) te versterken. Denk bijvoorbeeld aan het 'Ecologisch impulsgebied Vijvergebied Midden-Limburg' van het Agentschap voor Natuur en Bos (ANB) en aan het project 'Aanzet tot een ecologisch herstel Vijvercomplex Midden-Limburg' van Limburgs Landschap en Natuurpunt. Onder de noemer 'Kansen voor De Wijers' verkende het Regionaal Landschap Lage Kempen op haar beurt de mogelijkheden voor de realisatie van 'Grote Landschappelijke Eenheden' in de provincie Limburg.

In 2007 werd de Vlaamse Landmaatschappij (VLM) door de Vlaamse regering gevraagd om de losstaande initiatieven voor De Wijers te coördineren in een gebiedsgericht project De Wijers. De VLM verzamelde niet minder dan zeventien organisaties in een allesomvattend partnerschap van lokale, provinciale en Vlaamse overheden om samen de toekomst van De Wijers onder de loep te nemen. Op basis van studies, ontwerpend onderzoek en workshops waarin verenigingen en burgers naar hun ideeën bevroegd werden, kwamen gaandeweg de grote lijnen van een toekomstvisie naar boven.

Het toekomstbeeld werd in 2012 samengevat in 'vier uitdagingen' voor De Wijers: het verleden begrijpen als basis voor toekomstige ontwikkelingen; het groenblauwe netwerk versterken; de schaarse ruimte slim benutten en evolueren naar een duurzame en welvarende regio zijn de vier pijlers van het stevig fundament waarop het 'Land van 1001 vijvers' verder ontwikkeld kan worden.

Met het uitvoeringsprogramma zetten we de logische volgende stap in het traject: we vertalen de intenties van de uitdagingen naar concrete doelstellingen en acties op het terrein.





waarom een uitvoeringsprogramma?

De voorbije jaren is er natuurlijk niet alleen gestudeerd en onderzocht. Partners zijn intussen al enthousiast aan de slag gegaan om hun ideeën in realisaties om te zetten. Omdat het gebied De Wijers zo omvangrijk is, de partners zo talrijk en de uitdagingen zo groot zijn, was het tot nog toe niet altijd duidelijk 'wie wat waar' plande of uitvoerde. Dat vergroot het gevaar dat soms naast elkaar gewerkt wordt in plaats van met elkaar, en dat kansen om gelijkaardige initiatieven op elkaar af te stemmen onbenut blijven.

Het uitvoeringsprogramma heeft daarom de ambitie om alle ideeën en initiatieven van partners die passen in het toekomstbeeld van De Wijers, te verzamelen en op elkaar af te stemmen. Door de timing, de doelstellingen, de aanpak en de financiering van acties nauw op één lijn te brengen werken we beter, sneller en kostenbesparend.

Op die manier zorgen we er ook voor dat de open ruimtekelpunten en -kansen in De Wijers, waar veel projecten op stapel staan, geïntegreerd aangepakt worden.

Die geïntegreerde aanpak wordt vandaag al toegepast in een aantal gebieden in De Wijers. Onder andere voor de ontwikkeling van het **Vijverkerengebied** (met het recreatiedomein Heidestrand als scharnierpunt), het inrichten van **Bolderberg** als onthaalpunt en de opmaak van een masterplan voor het signaalgebied **Campus Diepenbeek** werken verschillende partners intensief samen.

Projecten als het Strategisch Plan voor Limburg in het Kwadraat (SALK), het Economisch Netwerk Albertkanaal (ENA), het openbaarvervoernetwerk Spartacus en de Noord-Zuidverbinding N74 zorgen voor een enorme dynamiek in De Wijers. Omdat we van die dynamiek gebruik willen maken om tegelijk de open ruimte in De Wijers te versterken, vraagt dat een doorgedreven samenwerking en goede afspraken tussen de partners. Het uitvoeringsprogramma kan daarin een belangrijke rol spelen.

Naargelang van het beleidsniveau (Vlaams, provinciaal of lokaal), de stand van zaken (in planning of in uitvoering) van de projecten en hun impact (beperkt of groot) op de toekomst van De Wijers, kan die rol variëren.

Voor projecten als ruimtelijke uitvoeringsplannen en beheerplannen die nog in de fase van opmaak zitten, kan het uitvoeringsprogramma richting geven door een breed gedragen bovenlokaal toekomstbeeld voor De Wijers aan te reiken.

De acties uit het uitvoeringsprogramma kunnen anderzijds ook een bouwsteen zijn voor andere projecten, door mee uitvoering te geven aan doelstellingen van deze projecten. Zo draagt een aantal acties bij aan de realisatie van het T.OP Re-Mine Park Limburg. Dat heeft de ambitie om de regio van centraal Limburg te versterken tot een toeristische plekpleister Park Limburg, met het landschap van De Wijers en het Nationaal Park Hoge Kempen als ruggengraat. Ook bij grootschalige infrastructuurwerken als het Spartacusproject en de Noord-Zuidverbinding N74 kan het uitvoeringsprogramma een deel van de uitvoering begeleiden. Het instrument landinrichting is hiervoor een sterke troef, ook voor de realisatie van de instandhoudingsdoelstellingen (IHD) en het vrijwaren van signaalgebieden.



ruimtelijk ontwikkelingsplan voor het Vijverkerngebied

Voor het Vijverkerngebied, op de grens van Zonhoven, Hasselt en Heusden-Zolder, wordt een ruimtelijk ontwikkelingsplan uitgewerkt. Daarin krijgen de verschillende ruimtegebruikers elk een afgewogen plaats. De ontwikkeling van recreatie, visteelt, wonen, waterzuivering, landbouw en energiewinning mag niet ten koste gaan van de ecologische draagkracht van het gebied. Die moet evengoed versterkt worden. De toekomstvisie voor het recreatiedomein Heidestrand, dat een echte scharnierplek vormt voor het Vijverkerngebied, wordt vastgelegd in een masterplan. Bij de opmaak van dat plan worden heel wat organisaties met kennis van zaken over het gebied bevroegd.

ontwikkeling Bolderberg als onthaalpunt

Het ontwikkelen van **Bolderberg** tot een onthaalpunt voor De Wijers (en op grotere schaal voor het regionaal 'Park Limburg') past in het verhaal van T.OP Re-Mine Park Limburg. T.OP staat voor Territoriaal Ontwikkelingsprogramma. Het is een traject dat Ruimte Vlaanderen opstartte om de doelstellingen van het SALK (Strategisch Plan voor Limburg in het Kwadraat) en andere ruimtelijke initiatieven in het gebied waar de sluiting van Ford zich het sterkst laat voelen, op elkaar af te stemmen. Om de ontwikkeling van Bolderberg in de juiste richting te sturen en een draagvlak op te bouwen, werd met een groep van lokale betrokkenen nagedacht over de toekomst van dit gebied. Een interessante conclusie is alvast dat de Terlaemenweg mogelijkheden inhoudt om als 'Poort Bolderberg' te functioneren. De gewestweg doorkruist immers vier verschillende landschappen die naast elkaar en evenwijdig aan de beekvalleien liggen. Het wegtraject biedt op die manier een 'open venster' op de kenmerkende eigenschappen van een vijverlandschap, een plateaulandschap, een verblijfslandschap en een mozaïeklandschap.



masterplan signaalgebied Campus Diepenbeek

De **Campus Diepenbeek** ligt in het samenvloeiingsgebied van de Stiemer en zijlopen met de Demer. Het is een 'signaalgebied' waar een evenwicht moet gezocht worden tussen de vereisten van voldoende ruimte voor water en de perspectieven voor de ontwikkeling van de Campus. Dat houdt bijvoorbeeld in dat bij de verdere ontwikkeling van de Campus overstromingsveilig gebouwd moet worden. Het signaalgebied kan ook ingericht worden als een groenblauw parklandschap. Daarin kunnen maatregelen voor waterberging (bv: het inschakelen van het gebied 'De Dijken' als overstromingsgebied) gecombineerd worden met maatregelen die de functie van de vallei als ecologische verbinding versterken (bv: natuurlijke herinrichting van de Oude Stiemer) en met de aanleg van wandel- en fietsverbindingen die het openbaarvervoernetwerk van het Spartacusproject aanvullen. De toekomstvisie voor het signaalgebied wordt door een ruim samenwerkingsverband van partners uitgewerkt in een masterplan voor de Campus Diepenbeek.

2 HET UITVOERINGSPROGRAMMA

leeswijzer:

Het uitvoeringsprogramma De Wijers bestaat uit drie delen.

In het eerste deel gaan we dieper in op de **visie**, of het inspirerend toekomstbeeld dat de partners voor ogen hebben voor De Wijers. De kernboodschap van de visie is dat we de open ruimte van De Wijers willen versterken, beter toegankelijk en meer belevingsvol maken.

In het tweede en meest omvangrijke deel hebben we een reeks van **doelstellingen en acties** uitgestippeld waarmee we die ambitie willen realiseren. We dalen daarbij af van strategische doelstellingen (algemeen geformuleerd) naar operationele doelstellingen (concreter van aard en uitvoeringsgericht) die op hun beurt meer dan 150 acties omvatten. Achteraan deze publicatie werd een overzichtstabel van alle acties die vanuit het partnerschap gewenst, geprogrammeerd of lopende zijn toegevoegd, met een verwijzing naar de webstek waar de acties op een kaart gelokaliseerd en actueel gehouden worden.

Tenslotte is, na het waarom (de visie) en het wat (de doelstellingen en acties) natuurlijk ook het **hoe** van belang. Hoe gaan we ons organiseren om de visie te realiseren, welke afspraken maken we daarvoor, welke instrumenten kunnen we inzetten en hoe zien we het tijdsverloop van de uitvoering: daarover gaat het derde deel van het uitvoeringsprogramma.





2.1 DE VISIE

2.1.1 TOPOGRAFIE EN WATER: BOUWSTENEN VAN EEN UNIEK LANDSCHAP

De Wijers heeft de diversiteit van zijn waterrijk landschap te danken aan de ligging tussen twee streken met een eigen topografie, watersysteem en bodemkenmerken: het Kempisch Plateau en Haspengouw. Het Kempisch plateau heeft een zandbodem waarin water kan infiltreren, dat op veel plaatsen in De Wijers als kwelwater opnieuw aan de oppervlakte komt. Het kwelwater is de bron van de vele vijvers die zo karakteristiek zijn voor het Wijerland. Het Kempisch Plateau is ook het brongebied van een aantal beken die flauw hellend door De Wijers richting zuidwesten naar de vlakte van de Demervallei stromen. De beekvalleien liggen evenwijdig ten opzichte van elkaar in dit overgangsgedebied van droog naar nat, van zand naar leem, van voedselarm naar voedselrijk en van bos en heide naar weiland. Die gradiënt langsheen de beekvalleien zorgt voor de rijke biodiversiteit in De Wijers. Bovendien vormen de valleien, in samenhang met het snoer van vijvers, een groenblauw netwerk dat ook het landschap van De Wijers zo bijzonder maakt.

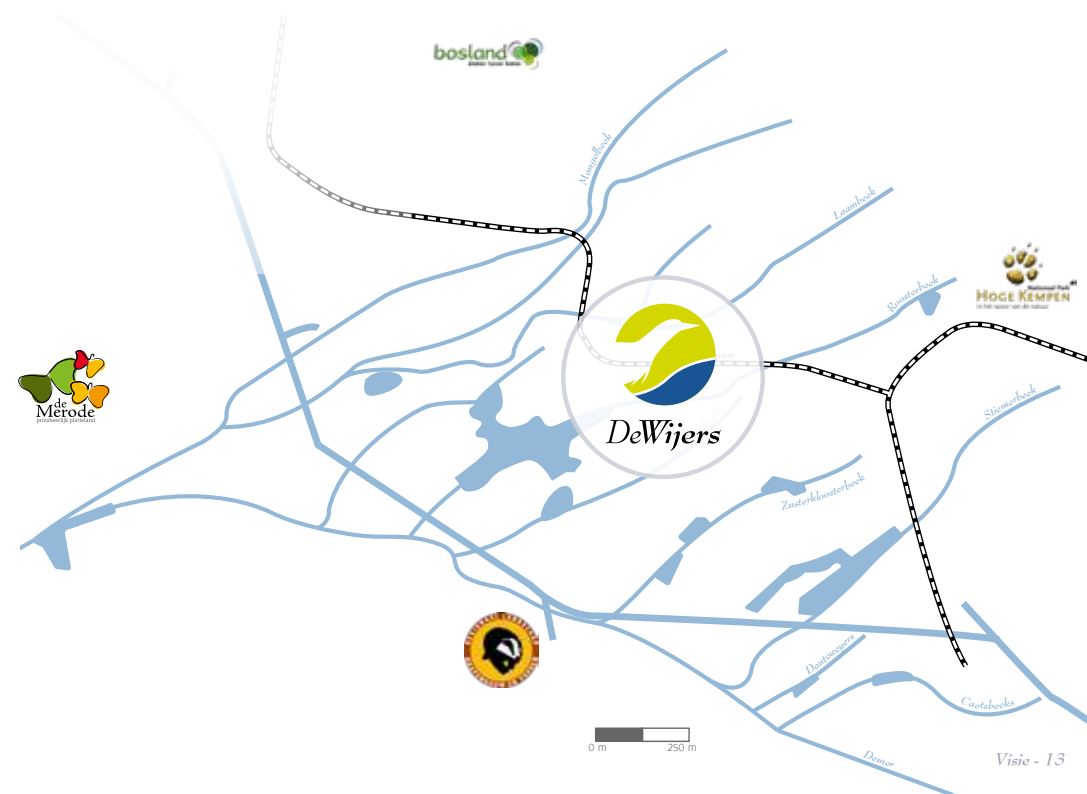
Dat unieke landschap is vandaag niet meer overal zichtbaar. Gaandeweg is het versnipperd geraakt door uitdijende bebouwing. Zo liggen in de Stiemerbeekvallei doorheen Genk prachtige stukjes natuur verborgen tussen de gebouwen en infrastructuur in het stadscentrum. Op andere plaatsen, zoals in de Mangelbeekvallei, stroomt de beek wel nog als een ononderbroken groenblauwe draad door een gaaf bewaard landschap.

2.1.2 EEN LADDERSTRUCTUUR ALS RUIMTELIJK KADER

Om het groenblauwe netwerk in De Wijers te versterken, willen we het fysisch systeem van De Wijers herwaarderen als ruimtelijk kader voor de verdere ontwikkeling van het gebied. Het fysisch systeem van een gebied wordt gevormd door het reliëf, de bodem, de waterlopen en de natuurlijke elementen als bossen, heide, vijvers, vennen, moeras, ... Uit het fysisch systeem van De Wijers komt het beeld van een ladder naar boven. De parallelle beekvalleien zijn de sporten van de ladderstructuur. De stijlen van de ladder hebben een minder natuurlijke oorsprong.

Ze bestaan uit het Albertkanaal en de Demervallei in het zuiden, en het Kolenspoor (dat grotendeels de steilrand van het Kempisch Plateau volgt) in het noorden. Het is geen gesloten systeem, want de ladder verbindt De Wijers met de omliggende natuurlijke of landschappelijke systemen van de Hoge Kempen, Haspengouw, Bosland, de Maasvallei en de Demercorridor richting de Merode.

De ladderstructuur is als ruimtelijk kader niet alleen het vertrekpunt en het houvast van de doelstellingen en acties waarmee we de open ruimte van De Wijers ontwikkelen. De ladder ligt ook aan de basis van de doelstellingen en acties waarmee we die open ruimte op een duurzame en belevingsvolle manier ontsluiten.



DE LADDER ALS BASIS VOOR EEN STERKE OPEN RUIMTE

In de toekomst vormen de beekvalleien een sterk ontwikkeld groenblauw netwerk dat door het verstedelijkt gebied weeft en de grote natuurgebieden in De Wijers, die uniek voor Vlaanderen zijn, met elkaar verbindt. Ook delen van het Albertkanaal en het Kolenspoor functioneren als natuurlijk verbindend element. Daarnaast geven de grote landbouwgebieden tussen de 'sporten' van de beekvalleien identiteit aan de open ruimte. De landbouw in deze gebieden wordt verzekerd van een duurzaam toekomstperspectief in verweving met andere functies. Op die manier worden ook geïsoleerde snippers van waardevolle bossen, vijvers, heide, weides, valleien, ... met elkaar verbonden en vormen ze mee het eigen gezicht van het Wijerland. Ondanks de grote bebouwingsdruk, zorgt de ladder voor samenhang in het landschap dankzij een sterke verweving tussen de verschillende functies van de open ruimte (biodiversiteit, waterberging, landbouw, recreatie, toerisme,...).

de beekvalleien en vijvercomplexen als blauwe drager

De beekvalleien van de Demer, de Laambeek, de Mangelbeek, de Roosterbeek/Slangbeek, de Stiemerbeek en de Zusterkloosterbeek vormen in de toekomst op bovenlokaal niveau de belangrijkste verbinding tussen de grote natuurgebieden in De Wijers. Die verbindende functie is niet alleen van belang als ecologische verbinding voor planten en dieren. Ook voor de mens vormen de beekvalleien de basis voor een duurzame ontsluiting en verkenning van het gebied.

Natuurontwikkeling, natuurverbinding en waterberging staan voorop in

deze beekvalleien maar ook recreatie, toerisme en landbouw nemen een weloverwogen plaats in. Bebouwing wordt daarbij maximaal uit de valleigebieden (de natuurlijke overstromingsgebieden) geweerd.

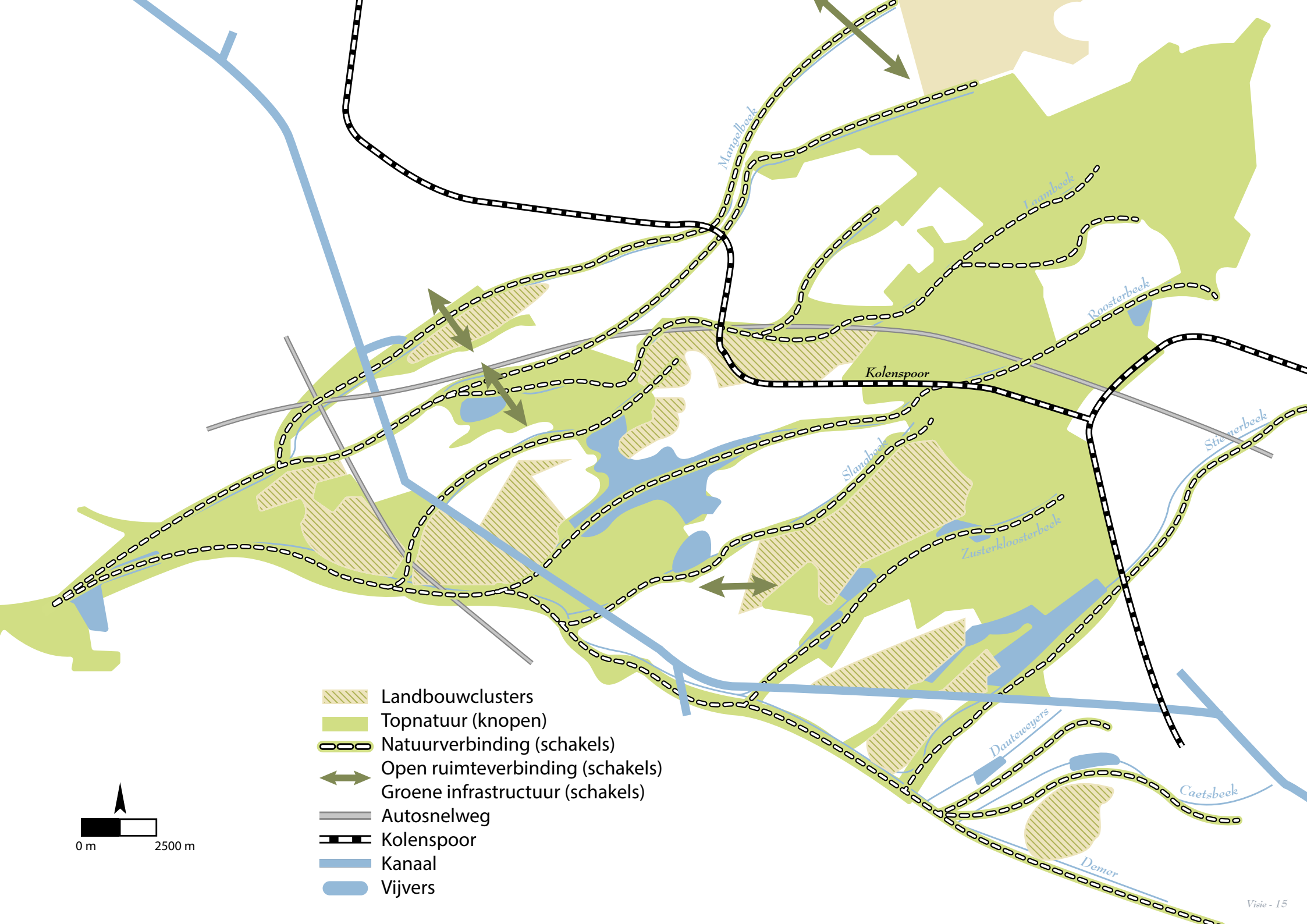
Met het oog op de natuurverbindingsfunctie, worden beekvalleien in de toekomst opnieuw verbonden met hun brongebied en de omliggende natuurgebieden. Ze vormen robuuste valleigebieden waarin de natuurlijke waterhuishouding waar mogelijk hersteld wordt. Op die manier worden geïsoleerde natuurgebieden terug met elkaar verbonden en hebben zeldzame dieren en planten een grotere overlevingskans. Doordat meer ruimte voor de beekvallei gecreëerd wordt en de structuur van de waterlopen waar

mogelijk hersteld wordt, kan er veel meer water geborgen worden in de beekvalleien. De Wijers vormt zo een klimaatbuffer voor de regio. Dat houdt niet alleen in dat de natuurlijke sponsfunctie van het gebied hersteld wordt. De waterlopen vormen daarnaast ook de verbindingen waarlangs planten en dieren kunnen migreren. Zo kunnen ze zich aanpassen aan de gevolgen van klimaatverandering.

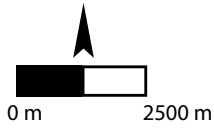
Ook de belangrijkste vijvercomplexen in De Wijers, die met de beekvalleien verbonden zijn, dragen bij aan de natuurontwikkelings- en waterbergings- en waterzuiveringsfunctie van het gebied: het Vijverkerngebied, de Maten, het Vijvercomplex Bokrijk-Kiewit. In deze vijvergebieden wordt de professionele viskweek zo goed mogelijk afgestemd op de ecologische waarden en de natuurdoelstellingen van elk gebied.

De herstelde en geherwaardeerde beekvalleien en vijvercascades vormen in de toekomst één van de belangrijkste troeven van de landschapsbeleving in De Wijers. De Wijers wordt zo een aangename woonomgeving en een aantrekkelijke landschapspark voor bezoekers.





-  Landbouwclusters
-  Topnatuur (knopen)
-  Natuurverbinding (schakels)
-  Open ruimteverbinding (schakels)
-  Groene infrastructuur (schakels)
-  Autosnelweg
-  Kolenspoor
-  Kanaal
-  Vijvers



een ecologisch netwerk van knopen, schakels en fijnmazig groen

Door bebouwing en versnippering is de ladderstructuur vandaag niet meer overal te herkennen in het landschap of in de ecologische structuur van De Wijers. We bouwen met dit uitvoeringsprogramma aan een fijnmazig open ruimtenetwerk. Dat netwerk bestaat uit verschillende types ecologische en landschappelijke structuren, telkens met het fysisch systeem als basis.

De gebieden met de hoogste ecologische waarde, vandaag al beschermd als natuurgebied of –reservaat, vormen de knopen van dit netwerk. Die knopen worden in de toekomst veel beter met elkaar verbonden dankzij goed uitgebouwde groene schakels. Denk daarbij vooral aan de typische beekvalleien die van oudsher een natuurlijke verbindingfunctie vervullen. Maar ook door de mens aangelegde structuren zoals de bermen van de autostrades, het kanaal of Kolenspoor spelen in de toekomst een rol als natuurverbinding. Ten slotte is ook het fijnmazig groen een stapsteen in het ecologisch netwerk. Met dit fijnmazig groen doelen we op kleinere groengebiedjes tussen bebouwing, natuurlijke elementen zoals hagen en poelen in landbouwgebied,...

De **knopen** van het ecologisch netwerk zijn de vier grote groengebieden van De Wijers: het Wik – Bokrijk – De Maten, Schulensmeer en omgeving, Tenhaagdoornheide – De Teut – Molenheide en het Vijverkerngebied die grotendeels beschermd zijn als natuurgebied of –reservaat. Het zijn omvangrijke eenheden met een uitgesproken natuurwaarde die uniek is voor Vlaanderen én Europa. Ze worden enerzijds voor de toekomst gevrijwaard voor de instandhouding van de belangrijkste doelsoorten en habitats in De Wijers. Anderzijds geven ze, elk met hun eigenheid, identiteit aan het landschap.

Deze grote natuurgebieden volgen maar gedeeltelijk het traject van de valleien uit de ladderstructuur. De valleien raakten door de jaren heen immers versnipperd door bebouwing en doorsneden door grote lijninfrastructuren. De ecologische waarde van deze gebieden is vandaag wel nog steeds sterk verbonden met het hydrologisch functioneren van het systeem van beekvalleien- en vijvercascades. De gradiënten die eigen zijn aan de geleidelijke overgang langsheen de beekvalleien van noord naar zuid (van hoog naar laag, van infiltratie naar kwel, van droog naar nat, van nutriëntarm naar aangerijkt,



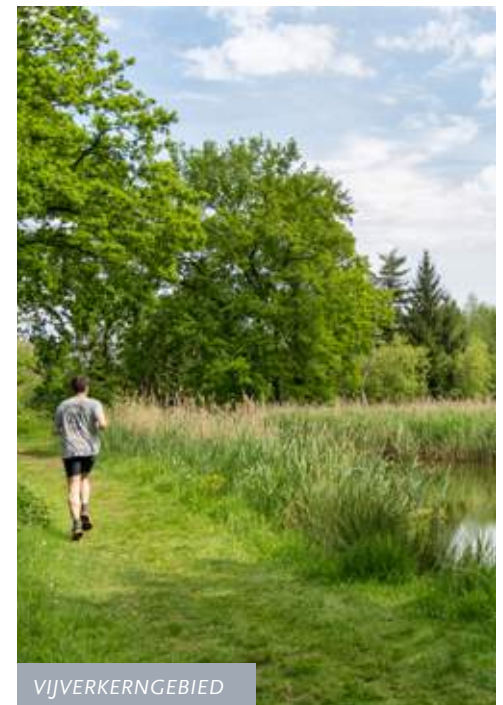
BOKRIJK



TENHAAGDOORNHEIDE



SCHULENSMEER



VIJVERKERNGEBIED

van laag naar hoog debiet, van zand naar leem, van bos en heide naar weiland) houden we ook in de toekomst in stand. Die gradiënten liggen immers aan de basis van de landschappelijke en ecologische rijkdom en variatie in De Wijers.

De verscheidenheid van de verschillende knopen (met complexen van bossen, moeraszones, heiden, landduinen, vennen en open water, graslanden) koesteren we door in elk gebied in te zetten op de aanwezige landschappelijke en natuurwaarden. Waar de ecologische draagkracht van het gebied dat toelaat, wordt de ecologische functie gecombineerd met natuurlijke waterberging, selectief recreatief medegebruik en duurzame viskweek.

De grootschalige natuurgebieden zijn met elkaar verbonden door verschillende types van groene schakels: natuurverbindingen, open ruimteverbindingen en groene lijninfrastructuur. Langs deze groene schakels kunnen dieren en planten zich tussen de knopen van het ecologisch netwerk verplaatsen.

De belangrijkste schakels van het ecologisch netwerk zijn de natuurverbindingen langsheen valleien: de Demervallei en de parallelle beekvalleien van de Mangelbeek, de Laambeek, de Roosterbeek/Slangbeek, de Zusterkloosterbeek, de Stiernerbeek en zijbeken. Het streefbeeld is dat deze valleien, ook doorheen woonkernen, samen terug een meer aaneensluitend netwerk van schakels vormen.

De open ruimteverbindingen vullen het ecologisch en landschappelijk netwerk verder aan. Open ruimteverbindingen zijn open, weinig bebouwde gebieden, die vooral landschappelijk van belang

zijn doordat ze de continuïteit en herkenbaarheid van de open ruimte vrijwaren. De belangrijke open ruimteverbindingen blijven gevrijwaard van bebouwing: de verbinding Het Wik-De Maten, Bokrijk-Platwijers via de open ruimteverbinding Kiewit; de dwarsverbindingen over de autosnelweg E314 tussen de beekvalleien van Mangelbeek en Laambeek; de ecologische verbinding over de N74 ten noorden van Helchteren als stapsteen tussen twee militaire domeinen.

De ecologische verbindende functie van groene lijninfrastructuur als het Albertkanaal, het Kollenspoor en de bermen van de autosnelwegen is tot nog toe eerder beperkt. Dankzij maatregelen om de lijninfrastructuur 'in te groenen' vormen ook deze menselijke infrastructuren aanvullende groene schakels tussen de knopen, dwars op de natuurlijke structuren.

In een verstedelijkte regio als De Wijers is de open ruimte vaak sterk versnipperd door bebouwing en lijninfrastructuur. Tussen de knopen en schakels van het ecologisch netwerk zijn nog heel wat snippers open ruimte terug te vinden. Samen vormen ze het fijnmazig groen dat een belangrijke rol speelt in de omgevingskwaliteit van De Wijers.

In de toekomst worden welgekozen delen van dat fijnmazig groen, bijvoorbeeld doorheen steden of dorpskernen of in landbouwgebied, uitgebouwd tot ecologische stapsteen.

Daarnaast worden bestaande en nieuwe bebouwing en infrastructuur beter ingepast in het natuurlijk landschap, waardoor de woon- en werkomgeving groener en aantrekkelijker wordt.

Het fijnmazig groen in de bebouwde omgeving is immers de plek bij uitstek waar meervoudig landgebruik mogelijk is. De ecologische functie van de ruimte verweven we er met maatregelen die tegemoet komen aan de plaatselijke behoeften inzake recreatie, waterberging, ontmoetingsruimte, enzovoort. Dat realiseren we via een geïntegreerde en participatieve aanpak op maat van elk gebied.

In De Wijers liggen hiervoor vandaag heel wat kansen voor het grijpen. Onderbenutte infrastructuur als de weg-, kanaal- en spoorwegbermen, restzones op bedrijventerreinen, woonwijken met een lage bebouwingsdichtheid of grote groendomeinen en recreatieparken, kunnen uitgebouwd worden tot een waardevol onderdeel van het ecologisch netwerk. Dankzij stimulerende maatregelen kunnen ook landbouwers mee bouwen aan het versterken van het fijnmazig groen.

de landbouwclusters als open ruimtekamers

De Wijers is, met uitzondering van viskweek als landbouwactiviteit, geen uitgesproken landbouwgebied. Toch kunnen we nog zeven gebieden of 'clusters' onderscheiden, waar landbouw een duidelijke stempel op de omgeving drukt: Diepenbeek, Kiewit-Zonhoven, Kolveren-Eikenen, Boekt-Ubbersel, Helchteren, Stokrooie-Bolderberg en de Demervallei. Deze landbouwclusters liggen als open ruimtekamers tussen de sporten van de ladderstructuur en de knopen van het ecologisch netwerk over De Wijers verspreid. Ze bepalen mee de identiteit van de open ruimte in De Wijers.

De clusters hebben elk hun eigen karakteristieken. In het noorden (Helchteren) en het zuiden (Demervallei) van De Wijers overheerst de grootschalige, productieve landbouw die ook de ruimtelijke drager van het open landschap is.

De clusters Kolveren-Eikenen en Kiewit-Zonhoven worden meer door hobby- en recreatielandbouw getypeerd. In de clusters Diepenbeek, Boekt-Ubbersel en Stokrooie-Bolderberg is de landbouw veel meer diffuus in het landschap verweven.

Dankzij een strategie op maat van de sterktes van elke landbouwcluster wordt de landbouw in deze clusters gevrijwaard, versterkt en duurzaam verankerd. Voedselvoorziening en tewerkstelling worden er veilig gesteld voor de toekomst. Het verder dichtslippen van de cluster door onder andere vertuining en verpaarding wordt een halt toegeroepen.

De natuurwaarden en waardevolle landschapselementen in de landbouwclusters krijgen een plaats in het ecologisch netwerk. Landschapselementen als beekvalleien, bos, moeras en graslandrelicten en kleine landschapselementen zoals hagen en grachten versterken het ecologisch netwerk dankzij stimulerende maatregelen en inrichtingsmaatregelen. Landbouwers kunnen op vrijwillige basis een natuurondersteunende of landschapsverzorgende taak opnemen.





DE LADDER ALS BASIS VOOR MEER BELEVING

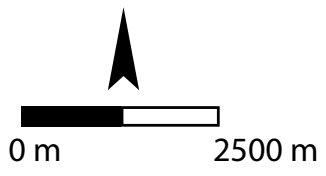
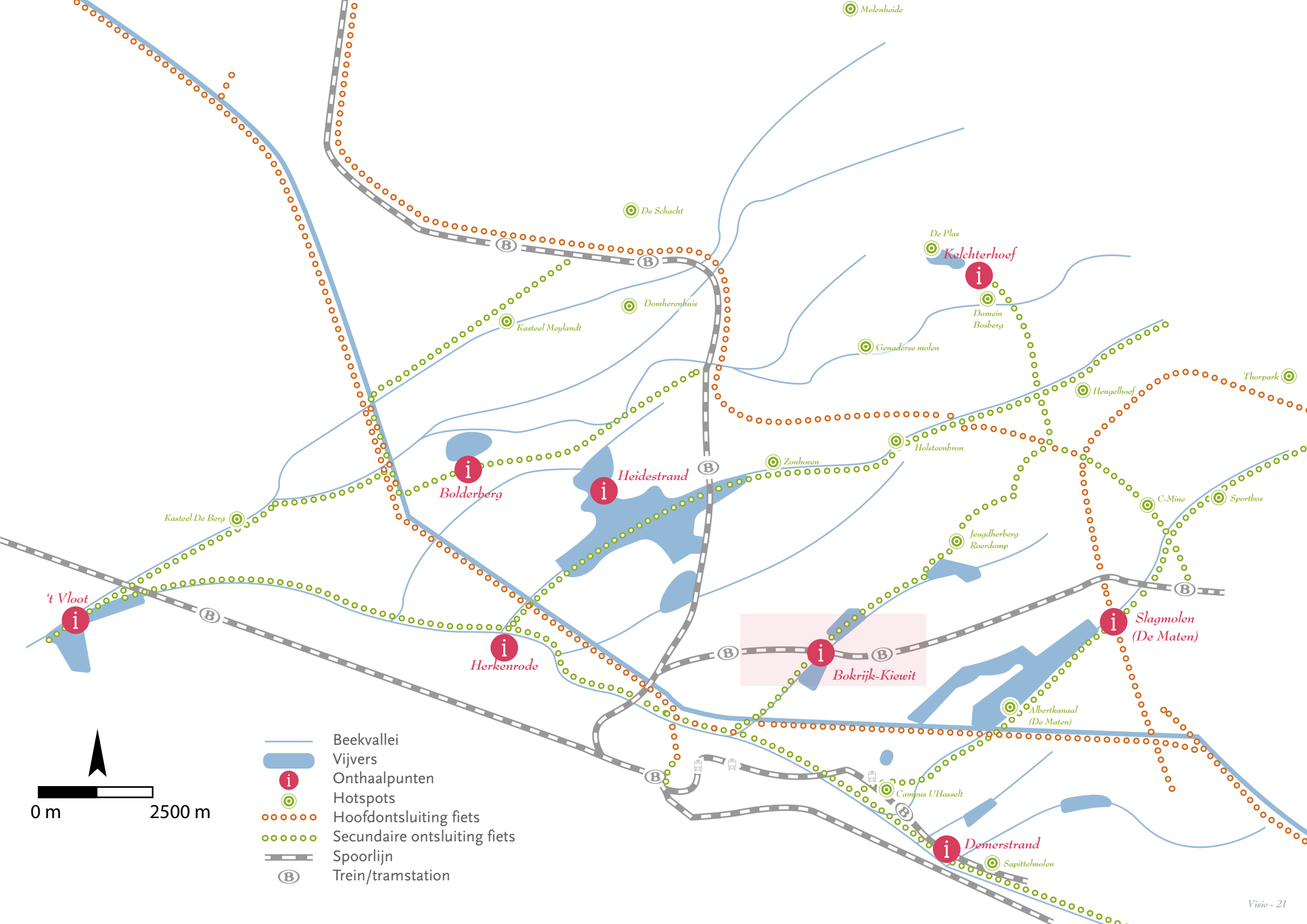
Ook voor het versterken van de belevingswaarde van de open ruimte maken we gebruik van het ruimtelijk kader van de ladderstructuur. De bewoner, recreant en toerist die De Wijers wil ontdekken, maakt in de toekomst gebruik van de ladder. De twee stijlen van het Albertkanaal/Demervallei en het Kolenspoor zijn de bovenlokale, 'snelle' routestructuren. Wandelaars en fietsers kunnen langs deze stijlen van oost naar west de verschillende landschappen van De Wijers doorkruisen, ook voor woon- en werkverkeer en verplaatsingen naar school. De sporten van de beekvalleien verbinden de stedelijke zones met het groenblauw netwerk van de vallei en de grote natuurgebieden. Ze zijn de ruggengraat voor plaatselijke, 'trage' verbindingen. Die bieden bewoners en bezoekers de kans om een bijzonder landschap van De Wijers meer diepgaand te ontdekken.

Om de belevingswaarde van De Wijers te verhogen, grijpen we logischerwijs terug naar de bestaande attractiepolen en natuurlijke bakens. Met attractiepolen bedoelen we de grote recreatiedomeinen die vooral gericht zijn op het onthaal van toeristen en recreanten, zoals het Circuit Zolder en Domein Bokrijk. Natuurlijke bakens zijn oriëntatiepunten in het landschap, zoals mijnterrils en heuvelruggen, die een mooi uitzicht over De Wijers bieden.

De attractiepolen en natuurlijke bakens worden ingebed in de natuurlijke structuur en aan elkaar geknoopt door een netwerk van fietswandel-, ruiter- en mountainbikeroutes. Het netwerk van recreatieve en functionele fietsverbindingen wordt systematisch verbeterd dankzij

het wegwerken van knelpunten, zoals een aantal schakels die nog ontbreken. Het fietsnetwerk wordt uitgebreid en verfijnd met nieuwe belevingsvolle routes langs beekvalleien en vijvers, die de verschillende onthaalpunten met elkaar verbinden. Ook het netwerk van trage (voet) wegen wordt verder uitgebouwd. De routestructuren worden goed toegankelijk vanuit bushaltes en treinstations. Op die manier kunnen functionele en toeristisch-recreatieve verplaatsingen duurzaam gecombineerd worden met het aanbod van het openbaar vervoernetwerk.





-  Beekvallei
-  Vijvers
-  Onthaalpunten
-  Hotspots
-  Hoofdontsluiting fiets
-  Secundaire ontsluiting fiets
-  Spoorlijn
-  Trein/tramstation



Verspreid over De Wijers en geënt op de ladderstructuur, worden acht onthaalpunten ingericht:

1. **Bolderberg** (Heusden-Zolder)
2. **Slagmolen** (Genk)
3. **Demerstrand** (Diepenbeek)
4. **Bokrijk-Kiewit**
(Hasselt, Genk)
5. **Heidestrand** (Zonhoven)
6. **Herkenrode** (Hasselt)
7. **Kelchterhoef**
(Houthalen-Helchteren)
8. **Bezoekerscentrum
Schulensmeer**(Lummen)

De acht onthaalpunten werden in overleg met de Wijerpartners op basis van een aantal criteria geselecteerd, zoals: de kwaliteiten en ontwikkelkansen (in functie van schaal-grootte, beschikbare voorzieningen en de kwaliteit van de omgeving) van elke locatie; hun ruimtelijke spreiding; de toegankelijkheid via verschillende vervoersvormen (openbaar vervoer, auto, fiets, te voet).

De gekozen locaties worden zo ontwikkeld dat ze als volwaardige bovenlokale onthaalpunten voor De Wijers kunnen fungeren. Daarom wordt voor elk onthaalpunt een inrichtingsplan opgesteld.

Elk inrichtingsplan wordt op maat van de mogelijkheden en de behoeften van de locatie uitgewerkt, zodat de troef van de diversiteit van de onthaalpunten uitgespeeld wordt. Bokrijk-Kiewit, bijvoorbeeld, wordt ontwikkeld als onthaalpunt voor toeristen van buiten de regio De Wijers. Dat is te danken aan de gunstige ligging tussen Genk en Hasselt, het goed uitgebouwde openbaar vervoernetwerk en het uitgebreide toeristische aanbod van het domein. Bij het onthaalpunt Heidestrand staat water- en natuurbeleving voorop, door de nabijheid van de vijvercomplexen en het historisch verhaal van de viskweek in de regio. In Herkenrode ligt de nadruk op een educatief aanbod over de cultuurgeschiedenis van de streek.

Aanvullend op de acht onthaalpunten, wordt nog een aantal zogenaamde 'hotspots' ingericht. Op die plaatsen, die over het hele Wijersgebied verspreid liggen, worden bezoekers vooral wegwijs gemaakt om De Wijers te ontdekken.

Bij de ontwikkeling en het beheer van de routestructuren en onthaalpunten houden we rekening met de natuurwaarden.



HEIDESTRAND



SLAGMOLEN



BOKRIJK



KELCHTERHOEF



DEMERSTRAND



BEZOEKERSCENTRUM SCHULENSMEER



HERKENRODE



BOLDERBERG

2.1.3 INVESTEREN IN DUURZAAMHEID EN WELZIJN

Met de maatregelen van het uitvoeringsprogramma willen we ook investeren in duurzaamheid, de mogelijkheden voor klimaatadaptatie, welzijn en welvaart in De Wijers.

duurzaamheid

Het klimaatplan van de provincie Limburg streeft naar een afname van de CO₂-uitstoot met 30% tegen 2020. Het uitvoeringsprogramma De Wijers kan ertoe bijdragen dat deze doelstelling in 2020 wordt gehaald. Dat doen we, onder andere, door te investeren in een netwerk van duurzame ontslui-

tingen voor fietsers en wandelaars. Van dat extra aanbod genieten niet alleen de toeristen en recreanten, maar ook de driehonderdduizend inwoners van De Wijers.

Door te investeren in groenblauwe netwerken ondersteunt het uitvoeringsprogramma ook de strategie voor klimaatadaptatie. Het is niet zomaar eenduidig te omschrijven wat klimaatadaptatie precies inhoudt, omdat het evenmin eenduidig te voorspellen is hoe de klimaatverandering zal verlopen. In algemene zin wijst adaptatie op het aanpassingsvermogen van de mens om zich zo goed mogelijk voor te bereiden op de effecten van een veranderend klimaat. Voor De Wijers brengt het veranderend klimaat vooral meer extreem

natte periodes in de winter én meer periodes van langdurige hitte mee. We voorzien meer ruimte voor water zodat overstromingen ingeperkt worden en water geborgen wordt voor drogere periodes. We streven naar het hergebruik van hemelwater en meer mogelijkheden voor het infiltreren van water, en we investeren in meer groen in de stad.

Omdat niet elke planten- en diersoort zich even gemakkelijk kan aanpassen aan de gevolgen van het veranderend klimaat, zetten we met het uitvoeringsprogramma ook in op het creëren van klimaatbuffers. Dit zijn natuurverbindingen die het verplaatsen van planten- en diersoorten mogelijk maken.

We stimuleren ook maatregelen om bijenpopulaties te versterken. Bijen spelen een belangrijke rol bij het bestuiven van de gewassen en zijn dus cruciaal in de voedselvoorziening. Maar als gevolg van verschillende factoren (waaronder klimaatverandering) hebben de bijenpopulaties het vandaag erg moeilijk om te overleven.

Het uitvoeringsprogramma legt ook de fundamenten voor een 'nieuwe stedelijkheid'. Het voorbeeld bij uitstek daarvan is het Kolenspoor, dat ontwikkeld wordt tot een ruimtelijke drager van een nieuwe duurzame mobiliteit, van nieuwe vormen van stedelijk wonen en als inspiratiekader voor het aantrekken van innovatieve bedrijven.





BEHEER EN DUURZAAMHEID: ENERGIEKE HOUTKANTEN

Houtkanten zijn lijnen van bomen en struiken langs wegen, akkers en weilanden. Vroeger hadden deze landschapselementen vooral een economische functie. Ze leverden bijvoorbeeld energiehout om de bakoven te stoken. Ze werden geoogst volgens het principe van hakhoutbeheer. De stammen werden net boven de grond gekapt, waarna uit de stronken opnieuw twijgen groeiden die na zeven tot negen jaar geoogst werden. Dit hakhoutgebruik verdween nagenoeg volledig door het toenemend gebruik van steenkool en aardolie. Een jammerlijke evolutie, want de landschapselementen hadden intussen belangrijke andere functies gekregen. Een goed onderhouden houtkantennetwerk is immers erg belangrijk voor de biodiversiteit in bepaalde regio's. Bovendien bepalen houtkanten het karakter van een regio en zijn ze de levende getuige van een stukje streekgeschiedenis.

Heel wat houtkanten in De Wijers verdwenen, of groeiden uit tot bomenrijen, omdat ze niet meer geoogst of beheerd werden. Met het initiatief 'energieke houtkanten' wil het Regionaal Landschap Lage Kempen hier verandering in brengen. Met tal van partners wordt bekeken hoe een nieuwe economische functie gegeven kan worden aan de biomassa van deze landschapselementen, bijvoorbeeld als bron van hernieuwbare energie. De andere functies (ecologisch, cultuurhistorisch en sociaal) van deze landschapselementen zijn niet ondergeschikt aan de economische functie, maar kunnen hier evengoed voordeel uit halen.

In het Europese Interreg IVB NWE project TWECOM werd een pilootproject opgestart in Bocholt. De scholencampus PVL-Biotechnicum zal er verwarmd worden met houtsnippers uit houtkanten van Bocholt. Hiervoor wordt nauw samengewerkt met lokale landbouwers, de gemeente en Agro-aaneming. Het is de bedoeling om dit concept van lokale, verantwoorde herwaardering van biomassa uit landschapselementen ook in De Wijers uit te werken.

welvaart & welzijn

Net zoals dat voor klimaatverandering het geval is, hoeven ook de sociaal-economische uitdagingen van een streek niet alleen tot problemen te leiden. Veranderingen kunnen evenzeer kansen opleveren, zowel op ruimtelijk als op sociaal-maatschappelijk vlak.

In het uitvoeringsprogramma werden heel wat acties opgenomen die de verschillende ecosysteemdiensten ondersteunen waar bewoners en bezoekers van De Wijers baat bij hebben. Denk bijvoorbeeld aan de acties die bedoeld zijn om het toeristisch en recreatief aanbod van De Wijers te versterken; aan de maatregelen die ervoor zorgen dat precieze grondstoffen als zuiver water of hout uit de bossen op een duurzame manier beheerd kunnen worden; aan acties die viskweek opnieuw een rol van betekenis laten spelen en meer ruimte voor verbrede landbouw creëren.

Het is maar een greep uit de acties van het uitvoeringsprogramma die passen in de doelstellingen van het Strategisch Plan Limburg in het Kwadraat (SALK) omdat ze bijdragen aan meer welvaart in de regio. Welvaart waarin iedereen, ook de volgende generaties in De Wijers, kan delen.



2.2 DE DOELSTELLINGEN EN DE ACTIES



strategische doelstelling 1

DE GESCHIEDENIS BETER BEGRIJPEN EN KOESTEREN

De Wijers kan bogen op een bijzonder rijke geschiedenis. Jammer genoeg is er in de loop van de tijd veel streekennis verloren gegaan. Vandaag moeten we die kennis bij een steeds kleiner wordende groep mensen zoeken. Nochtans kan het belang van de geschiedenis als fundament voor de toekomstige ontwikkeling van De Wijers niet genoeg benadrukt worden. Neem bijvoorbeeld de ambitie om landbouw, viskweek en natuur in De Wijers duurzaam te laten samengaan. Een terugblik naar voorbeelden van hoe dit in het verleden werd aangepakt, kan ons ook vandaag nog heel wat leren.

Daarom is het belangrijk dat wij de geschiedenis van de streek nog beter leren begrijpen, en dat we die kennis blijven koesteren.





het landschap van De Wijers door de eeuwen heen

In het verleden bepaalden de beekvalleien hoe het landschap van De Wijers er uitzag. De natte valleigronden kwamen van nature enkel in aanmerking voor gebruik als hooiweide en voor bosaanplant met populier en broekbossen met zwarte els en wilgenstruwelen. Door ze te ontwateren werden de gronden geschikt gemaakt voor gebruik als graasweiden. In de valleigebieden werd vermoedelijk vóór de 20ste eeuw al op lokale schaal veen ontgonnen. De veenwinningsputten werden nadien ingericht als visvijvers.

Een uitgestrekte reeks vijverplassen verbindt de valleigebieden in De Wijers. Het gebied wordt ook gekenmerkt door talrijke winterbeken of greppels. De combinatie van het bekenstelsel met de uitgestrekte vijvercomplexen geeft aan het landschap een hoge esthetische waarde. In de 20ste eeuw verdwenen veel vijvers. Sommige werden na verloop van tijd omgezet tot weiland of tot recreatievijvers. In tegenstelling tot andere Limburgse locaties bleef in De Wijers de viskweek wel bestaan.

De kabinetskaart van de Ferraris (1770-1777) toont dat De Wijers tot in de 18de eeuw voornamelijk gekenmerkt werd door heide. Het ontginnen van heidegrond als bouw- en grasland dateert al van in de late middeleeuwen. Dichtbij de nederzettingen werd de heide bewerkt en was ze sterk versnipperd. Vanuit deze kernen breidde het cultuurland (perceeltjes akker- en weiland die door houtkanten en hagen omgeven waren) stelselmatig verder uit. Daardoor raakte een aantal heidegebieden met vennen en vijvers geïsoleerd.

Vooraf in de loop van de 18de en 19de eeuw nam de druk om de heide te ontginnen sterk toe. In het begin van de 20ste eeuw werden grootchalige, rechtlijnige naaldboombestanden aangeplant. De aanplant was een gevolg van de vraag naar mijnhout in het Luikse en het Ruhr-mijnbekken. Ook in de beekvalleien nam het bosareaal geleidelijk toe. Dat gebeurde ten koste van de heide, hoewel nog altijd uitgestrekte heidegebieden overbleven.

In de 20ste eeuw schakelde de landbouw over op melkvee en ruimde de heide plaats voor het toenemend weideareaal rondom de beekvalleien. Ook delen van de naaldhoutbestanden werden weer omgezet in weiland. De beekvalleien zelf raakten in de tweede helft van de 20ste eeuw dicht bebost, waardoor het open karakter van het valleilandschap verdween.

Na de Tweede Wereldoorlog nam de oppervlakte aan heide verder af door de industrialisering en de bevolkingstoename. Langs de rechtlijnige verbindingen zoals de E314 (1974) en het Albertkanaal (1936-39) werden industrieterreinen aangelegd. Delen van De Wijers werden omgevormd tot een nieuw stedelijk-industrieel landschap.

De belangrijkste woonkernen in De Wijers zijn nog altijd omgeven door oude cultuurgronden. De diepe humusrijke bovenlaag van de plaggenbodems bewijst dat die gronden al vroeg ontgonnen werden. Toch is een groot deel van De Wijers onbebouwd gebleven. De gehuchten concentreerden zich immers aan de rand van de heidevlakte, en ook met de inrichting van de vijvercomplexen

bleef de bewoning zich ontwikkelen rondom de oudste nederzettingkernen. Het is dus vooral in het Vijverkerngebied dat het historisch landschap nog grotendeels te herkennen is.

De lange geschiedenis van traditioneel landbeheer in De Wijers zorgde voor een hoge graad van biodiversiteit. Omdat het halfopen landschap een grote variatie aan biotopen heeft, geniet De Wijers van een rijke planten- en dierenwereld en een hoge visuele belevingswaarde.



HISTORISCHE VISKWEK IN DE WIJERS

OPERATIONELE DOELSTELLINGEN



HET ERFGOED BESTUDEREN EN IN KAART BRENGEN

Om de geschiedenis te begrijpen, moeten we het verleden van De Wijers eerst grondig bestuderen. Daarvoor is nog heel wat cultuurhistorisch onderzoek nodig.



HET VERLEDEN UITDRAGEN

Als we de geschiedenis van De Wijers levend willen houden, moeten we ze uitdragen én overdragen aan de volgende generaties. Dat doen we onder andere door educatieve Wijerpakketten samen te stellen en Wijerverhalen te ontwikkelen.

Het Regionaal Landschap Lage Kempen ontwikkelde in het kader van het Europese LIFE+ project 3watEr een educatief lespakket "De Wijers, een beeld van een landschap". Het pakket bestaat uit een interactieve fietstocht met doe-opdrachten voor jongeren van het secundair onderwijs.



VOORBEELD



HET ERFGOED VERANKEREN

Nadat we de geschiedenis grondig in kaart hebben gebracht, is het nodig om het erfgoed te verankeren door het te beschermen. Op die manier kunnen ook de toekomstige Wijer-generaties blijvend genieten van de cultuurhistorische rijkdom in hun eigen leefomgeving.

Verschillende kerken, molens, hoeves, huizen, hotels, steenkoolmijnen, abdijen, ... in De Wijers zijn juridisch beschermd als monument. Ook een aantal kapellen, kastelen, vakwerkhoeves, omgevingen en molens genieten een beschermd statuut als stads- of dorpszicht. Maar voor De Wijers is vooral het verankeren van het historische landschap van bijzonder belang. Vandaag zijn De Holsteen, Domein van Terlaemen en Bolderberg, omgeving Waterslot Ter Dolen, Natuurreservaat De Maten, Kapel Ter Eyken en omgeving, Militair domein Molenheide, Omgeving Abdij van Herkenrode, Domein van Bokrijk, De vallei van de Dorpsbeek, Het Welleke, Ballewijers - Slangbeekbronnen en de Steenkoolterrijs van Waterschei beschermde cultuurhistorische landschappen.

Anderzijds zijn er plaatsen die wezenlijk deel uitmaken van de geschiedenis van De Wijers en tot nu toe geen bescherming genieten. Dat is bijvoorbeeld het geval voor de historische en economische activiteit van de viskweek. Ook die Wijerelementen willen we verankeren door ze te beschermen.

strategische doelstelling 2

DE WIJERS BETER ZICHTBAAR EN MEER BELEVINGSWAARD MAKEN

De vijvers, beekvalleien en heidegebieden maken samen de kern uit van wat we de Wijeridentiteit noemen: de elementen die de streek bijzonder maken en het verschil uitmaken met de omringende gebieden. Maar om dat ook in de toekomst zo te houden, is het nodig dat we die identiteit nog meer in de verf zetten. We doen dat door het water en de heide, die 'zoek' raakten in het landschap, opnieuw zichtbaar te maken. Een betere zichtbaarheid is meteen een goed uitgangspunt om de vijvers, beekvalleien en heide meer belevingswaarde te geven voor wie er woont en werkt, voor toeristen en recreanten, voor jong en oud.





OPERATIONELE DOELSTELLINGEN

DE BEEKVALLEIEN, VIJVERS EN HEIDEGEBIEDEN BETER ZICHTBAAR MAKEN

De afgelopen decennia is de zichtbaarheid van water en heide in De Wijers sterk achteruit gegaan. Vijvercomplexen groeiden dicht omdat aloude landgebruiken, zoals het hoeden van vee op dijken en in vijvers, teloor gingen. Beken verdwenen uit het straatbeeld door verstedelijking en de infrastructuur die daar bij hoort. Heide werd aangeplant met naaldboutbossen voor de mijnbouw, waarvoor veel dennenhout nodig was.

Daarom zullen we in eerste instantie inzetten op maatregelen om het typische Wijerland opnieuw zichtbaar te maken. We houden daarbij rekening met de natuurdoelen voor het gebied.



DE BAND TUSSEN DE WOONZONES EN HET WIJERLANDSCHAP VERSTERKEN

De vijvers, heide, beekvalleien en bossen zijn vandaag nog moeilijk herkenbaar in het landschap. De ontsluiting van het gebied is, met de uitbouw van het netwerk van verkeerswegen en verkavelingen, de laatste decennia vooral gericht op het autoverkeer. Deze auto-gerichte infrastructuur heeft het landschap naar de achtergrond verdrongen. Dat had tot gevolg dat de inwoners van De Wijers vaak afgesneden raakten van de natuur en het landschap in hun eigen leefomgeving. Beekvalleien zijn herleid tot infrastructuur om het water zo snel mogelijk af te voeren. Door te investeren in het versterken van de natuurlijke functie van beekvalleien (natuurlijke hermeandering) kan het contact met het natuurlijke Wijerland hersteld worden.

Veel woonwijken zijn ontwikkeld op historische landschappelijke structuren als houtkanten, boswegen en dreven met grachten. Door de aanpak van de waterproblematiek (natuurlijke opvang van hemelwater) te koppelen aan een herstel van dit historisch landschap kan de band tussen de woonzones en het natuurlijke Wijerland opnieuw aangehaald worden.

*belevingsinfrastructuur in
Kelchterhoef*

Op de kinderbelevingsroute 'Norbert De eik' in Kelchterhoef (Houthalen-Helchteren) werden diverse speelse waterbelevingselementen geïnstalleerd zoals een holle-bolle waterbrug, een picknickeiland dat je enkel met 'natte voeten' kan bereiken en een knuppelpad over het water. De route werd door het Regionaal Landschap Lage Kempen gerealiseerd in het PDPO project "Parken in De Wijers".



ONTHAALPUNTEN EN ROUTESTRUCTUREN ONTWIKKELEN

Door onthaalpunten en routestructuren te ontwikkelen begeleiden we de toeristen en recreanten in hun zoektocht naar het beleven van De Wijers. We maken vooraf duidelijke afspraken over het beheer van de onthaalpunten en de routestructuren die ze met elkaar verbinden.



BELEVINGSINFRASTRUCTUUR VOORZIEN

Om De Wijers meer belevingswaard te maken voorzien we aangepaste infrastructuur om het water en de natuur actief te kunnen beleven. Het gaat dan, bijvoorbeeld, om het realiseren van speelbossen en speelweefsel in de buurt van vijvers, het installeren van uitkijkpunten en –vensters en het toegankelijk maken van vijvers voor zwemmen en schaatsen. We willen dit doen op goed gekozen locaties en maken zoveel mogelijk gebruik van de plaatsen in het gebied (zoals schachttorens, natuurlijke uitkijkpunten en torens) die nu al een belevingswaarde hebben. We houden daarbij rekening met de ecologische draagkracht van de locatie, en maken vooraf duidelijke afspraken over een duurzaam beheer en de beheerkosten van de infrastructuur.

ACTIELIJST

omvormen van het recreatief aanbod van De Plas, met de focus op water-, wandel- en fietsbeleving op en aan het water, ingepast in het landschap en aanvullend aan het aanbod van Domein Kelchterhoef en de naburige verblijfsaccommodatie

ontwikkelen van een speelweefsel Groene Delle

aanleggen van recreatieve zwem- en schaatsvijvers door het landinrichtingsproject De Wijers

inrichten van één of meerdere speelbossen in De Wijers

onderzoeken van de meerwaarde en de mogelijkheden voor de realisatie van een uitkijktoren in of rond Tenhaagdoornheide (bv. door een slim gebruik van hoger gelegen locaties in het landschap of het bouwen van een uitkijktoren)



verhogen van De Wijersbeleving langs het fietsroutenetwerk en de Wijerwandelroutes door een betere toegang tot vijvers en beekvalleien (met onder andere veilige oversteekplaatsen voor zwakke weggebruikers) en het inrichten van landmarks (met onder andere het plaatsen van vlonderpaden, kijkvensters, informatieborden) door het landinrichtingsproject De Wijers

aanleggen van fietsroutes over of door de vijvers om de belevingswaarde van het water te verhogen

onderzoeken van de meerwaarde en de mogelijkheden voor de realisatie van een uitkijktoren aan de oostelijke zijde van De Teut (bv. door een slim gebruik van hoger gelegen locaties in het landschap, of het bouwen van een uitkijktoren)

onderzoeken van de meerwaarde en de mogelijkheden voor de realisatie van een uitkijktoren in of rond De Maten (bv. door een slim gebruik van het sluisgebouw, het bouwen van een toren aan de Slagmolen of de Peerdsdiefwijer)



onderzoeken van de meerwaarde en de mogelijkheden voor de realisatie van een uitkijktoren in of rond de oude mijnschacht in het centrum van Houthalen-Helchteren (Greenville)



realiseren van een ontbrekende schakel in de fietsverbinding tussen:

Hasselt en Herkenrode, door het aanleggen van een directe fietsverbinding tussen het centrum van Hasselt en het domein van Herkenrode lang de westelijke kant van de Demervallei

Kolenspoor en Helzold om de huidige verbinding langs de grote baan (De Schacht) te vermijden

ontwikkelen van een Wijer-onthaalpunt aan:

Demerstrand
Bokrijk-Kiewit
Slagmolen
Herkenrode
Bolderberg
Kelchterhoef
Bezoekerscentrum Schulensmeer-Schulensbroek
Heidestrand

realiseren van een overstapplaats aan de fietsroute in de Platwijers zodat fietsers het gebied al wandelend kunnen verkennen

optimalisatie wandelpaden en –routes door het uitwerken van een wandelroute gebaseerd op de integratie van het bestaande aanbod en het voorzien van de nodige infrastructuur



inrichten van deeltrajecten van de Limburgse Bronsgroenroute in De Wijers

realiseren van een ontbrekende schakel in het fietsnetwerk door:

het aanleggen van een snellere verbinding tussen Bokrijk en De Maten

TC Bolderberg en de voetbalvelden FC Bolderberg en KWB Bolderberg te verbinden met het omliggende bos en landschap

het opnieuw aanleggen van een veilig fietspad als directe verbinding tussen Bolderberg en De Schacht

het aanleggen van een directe fietsverbinding tussen het Demerstrand en het natuurgebied de Maten

het aanleggen van een directe verbinding tussen Zonhoven en Kelchterhoef

het verbeteren van de verbinding tussen Bokrijk/De Maten en C-Mine

het aanleggen van een directe verbinding tussen Bolderberg en Schulensmeer

realiseren van een fietsverbinding via de Dry Dreven

realiseren van een ontbrekende schakel in het fietsnetwerk:

door het centrum van Jogem beter te verbinden met de vallei van de Mangelbeek, inclusief het ontsluiten van de woonwijk

tussen de woonkern van Zonhoven, Heidestrand en Bolderberg

herwaarderen en inschakelen in de routestructuren van De Wijers van het trage wegennetwerk in Heusden-Zolder

realiseren van een vogelkijkhut aan de bunker in De Maten



ontsluiten en bewegwijzering voorzien tussen alle Wijer-onthaalpunten



strategische doelstelling 3

INZETTEN OP ZACHTE MOBILITEIT

We investeren in het toegankelijk maken van De Wijers langs een fijnmazig netwerk van zachte vormen van mobiliteit, te voet en met de fiets, in combinatie met het openbaar vervoeraanbod waar dat mogelijk is. Daardoor verbeteren we het aanbod van zowel de functionele als de toeristische en recreatieve verplaatsingen voor inwoners en bezoekers.





OPERATIONELE DOELSTELLINGEN

Lange afstandswandeling

Het Regionaal Landschap Lage Kempen realiseerde in 2014 een lange afstandswandeling in De Wijers. Deze bewegwijzerde wandelroute is 76 km lang en brengt je op talloze mooie plekjes in het gebied.

Botaurus fietsroutes

In het kader van de quick win projecten van de minister bevoegd voor plattelandsbeleid heeft de gemeente Zonhoven in 2014 de Botaurusroutes (Botaurus is Latijn voor Roerdomp) gerealiseerd. Deze routes kan je affietsen met behulp van een applicatie op je smartphone. De app wijst je niet alleen de juiste weg, maar geeft ook achtergrondinfo en beeldmateriaal tijdens de route.



LADDERSTRUCTUUR GEBUIKEN ALS BASIS VOOR ZACHTE ONTSLUITING

Het uitwerken van een strategie voor ontsluiting van De Wijers is een werk van langere adem. Dat hoeft niet te verhinderen dat een aantal initiatieven die op korte termijn gepland zijn en die passen in het concept van de ladderstructuur, al uitgevoerd kan worden.

Naar aanleiding van de geplande werken om de doorvaarthoogte van het Albertkanaal te vergroten, wordt bijvoorbeeld een aantal fietsbruggen over het kanaal gebouwd. Daardoor kan het kanaal als 'fietsnelweg' ontwikkeld worden. Ook voor het Kolenspoor worden al initiatieven opgestart om de fietsverbinding te verbeteren. Langs beekvalleien en vijvers worden stapsgewijs nieuwe belevingsroutes of ontbrekende schakels aangelegd. Momenteel lopen verschillende initiatieven om de Stiemerbeek te ontwikkelen als een lijnvormig ecologisch park. De vallei wordt daarbij ontwikkeld als een strategische verbinding voor zachte mobiliteit tussen Hasselt en Genk. Ook bij de uitvoering van infrastructuurwerken worden fietspaden en -routes op een systematische manier opgevoerd.

ACTIELIJST

realiseren van een nieuwe fiets- en wandelbrug over het Albertkanaal ter hoogte van de abdij van Herkenrode



recreatief ontsluiten van De Maten

de Dorpsbenden-Dautewijers

Kiewit-Bokrijk

Schulensbroek

de Stiemerbeekvallei

Wijvenheide

de Laambeekvallei

ontwikkelen van een recreatieve route voor elektrische voertuigen, inclusief de nodige infrastructuur

het Kolenspoor gebruiken als basis voor de recreatieve, toeristische en functionele fietsverbindingen in De Wijers



realiseren Wijersdeel fietssnelweg Gingelom - Hasselt - Hamont-Achel

realiseren van fietsvoorzieningen (fietspaden, fietssluisen) op de te verhogen bruggen over het Albertkanaal



ontsluiten van de abdij van Herkenrode vanuit het centrum van Hasselt via een fietspad, een ferry, directe buslijn, ...



realiseren van een fietspad langs de Stiemerbeek tussen Hasselt en Genk

OPERATIONELE DOELSTELLINGEN



DE ROUTESTRUCTUREN VOOR ZACHTE MOBILITEIT VERFIJNEN EN OP ELKAAR AFSTEMMEN

De ladderstructuur is het stevig houvast om De Wijers duurzaam en kwaliteitsvol te ontsluiten voor de verschillende vormen van zachte mobiliteit. Maar om de 'stijlen' van het Albertkanaal/ Demervallei en het Kolenspoor en de 'sporten' van de valleigebieden ook in de praktijk op die manier in te zetten, moet de ontsluitingsstrategie nog verder uitgewerkt worden door een mobiliteitsstudie. De studie moet uitwijzen hoe het fietsroutenetwerk verfijnd en afgestemd kan worden met andere routestructuren zoals trage wegen, mountainbikeroutes en ruitersporen, met de bovenlokale onthaalpunten en de haltes en stations van het openbaar vervoer. Ook een verfijning van de ladderstructuur met een netwerk van trage (voet)wegen past in deze ontsluitingsstrategie.

ACTIELIJST

uitwerken van een netwerk van trage wegen voor wandelen, (terrein)fietsen en ruiters

onderzoeken van de haalbaarheid van het aanleggen van fauna-, fiets- en voetgangerspassages op een aantal strategische locaties



strategische doelstelling 4

PROMOTEN VAN HET 'LAND VAN 1001 VIJVERS'

De verwijzing naar De Wijers als het 'Land van 1001 vijvers' geeft in een notendop heel goed de unieke karakteristieken van het gebied weer. Als we het even in marketingtermen uitdrukken: de 700 ha water en riet zijn het 'Unique Selling Point' of het verkoopargument bij uitstek om De Wijers als een toeristisch en recreatief 'product' aan de man te brengen. Maar we willen evenzeer investeren in de communicatie naar de inwoners van De Wijers, om de band die ze hebben met hun eigen leefomgeving nog verder te verstevigen. Dat doen we onder andere door het uitbouwen van een omvangrijk educatief aanbod.



Vijversafari

Wat van het rijkdom aan vogels in vijvers en greppels. De vele verschillende soorten die er zijn en welke deze en welke er niet zijn!



LELIENDE WILDEZWAAN



WITTE REIGER



WILDEZWAAN



WITTE REIGER



Ik zie ik zie wat jij niet ziet!

Wat zie ik van wat jij niet ziet?



WILDEZWAAN



WILDEZWAAN



WILDEZWAAN



WILDEZWAAN



WILDEZWAAN



WILDEZWAAN



WILDEZWAAN



WILDEZWAAN



WILDEZWAAN



WILDEZWAAN



WILDEZWAAN



WILDEZWAAN



WILDEZWAAN

Van schaatsers en schrijvers

De winter is een bijzondere tijd in de natuur. Het is een tijd van rust en stilte, maar ook van actie en beweging. De winter is een tijd van contrasten, van koude en warmte, van licht en donker. Het is een tijd van schoonheid en van vreemde verschijningen. De winter is een tijd van verwondering en van ontdekking. Het is een tijd van rust en van actie, van stilte en van beweging. De winter is een tijd van contrasten, van koude en warmte, van licht en donker. Het is een tijd van schoonheid en van vreemde verschijningen. De winter is een tijd van verwondering en van ontdekking.

WILDEZWAAN

WILDEZWAAN

WILDEZWAAN

WILDEZWAAN

OPERATIONELE DOELSTELLINGEN



VOORBEELD

opleiding Wijergidsen

In het kader van Europese LIFE+ project 3watEr werden 43 Wijergidsen opgeleid.

Deze natuur- en toeristische gidsen kregen een degelijke bijscholing in geschiedenis, natuurbeheer en historisch en actueel landgebruik mee.

DE REGIO TOERISTISCH VERMARKTEN

De Wijers kan tal van toeristische troeven uitspelen: de grote variatie aan natuur (water, bossen, heide, ...), de rijke geschiedenis en het bijhorende erfgoed (historische vijvers, abdij Herkenrode, de Kluis van Bolderberg, Molens, de mijnerrils, ...), de toeristische toplocaties als het Circuit Zolder, het Domein Bokrijk, Hengelhof, Kelchterhof, ... Bovendien ligt de regio ideaal in het centrum van Limburg.

We hebben de ambitie om deze troeven uit te spelen en toeristisch te vermarkten, onder andere door het aanbod op de verschillende locaties beter af te stemmen en nog meer de kaart van de diversiteit van De Wijers uit te spelen.

COMMUNICATIE OP MAAT VOEREN

We werken een breed pakket aan diverse communicatiemiddelen uit die op maat van de behoefte en de partner ingezet kunnen worden. Door heldere afspraken te maken over het gebruik van de huisstijl van De Wijers, die we ook toepassen voor het vorm geven van inrichtingswerken, versterken we de streekidentiteit en verhogen we de herkenbaarheid bij bewoners en bezoekers.

EEN EDUCATIEF AANBOD UITBOUWEN

Eerder benadrukten we het belang van het uitdragen van de geschiedenis van De Wijers. Maar er is ook nog werk aan de winkel om informatie over De Wijers van vandaag over te dragen. Door het uitbouwen van een vernieuwend en belevingsvol educatief aanbod willen we de kennis van de streek bij verschillende doelgroepen en leeftijdsgroepen vergroten.

ACTIELIJST



ontwikkelen van een digitale wandelapplicatie voor De Wijers

realiseren van educatieve zoekkaarten om De Wijers te ontdekken

uitbreiden van de werking van de Wijergidsen

maken van afspraken over het gebruik van De Wijerhuisstijl in communicatie en bij inrichtingswerken

realiseren van belevingselementen (met onder andere het voorzien van ruimte voor een jeugdruimte) in de omgeving van Holsteenbron

ontwikkelen van promotiemateriaal zoals een uitleenbare infostand en –tent, een ontdekkingskaart, ...



ontwikkelen van een kaart met de mogelijkheden voor recreatief vissen in De Wijers

organiseren van een tweejaarlijkse Dag van De Wijers



opstarten van een platform voor de ontwikkeling van streekproducten

realiseren van een educatief visweekcentrum dat de historische visweekactiviteiten in beeld brengt

uitbouwen van het bezoekerscentrum:

Kiewit en Schulensmeer

verfijnen van de Wijerhuisstijl voor toepassing bij inrichtingswerken en de opmaak van een interactieve website voor De Wijers (www.dewijers.be) als een digitaal onthaal voor bezoekers

ontwikkelen van een standaard 'landmark' in Wijerhuisstijl voor het vergroten van de herkenbaarheid van het gebied voor bewoners en bezoekers

ontwikkelen van educatieve pakketten over 'water'



ondersteunen van de toeristische ondernemers bij het realiseren van toeristische producten

verhogen van De Wijerbeleving (fietsen te midden van een 'zichtbaar' uitgestrekt vijvergebied) langs het toeristisch fietsroutenetwerk

strategische doelstelling 5

DUURZAME TOEKOMSTBEELDEN VOOR DE BEEKVALLEIEN EN VIJVERGEBIEDEN ONTWIKKELEN

De samenhang van de zes beekvalleien met de (vis)vijvers en natuurgebieden is hét unieke kenmerk van De Wijers. Daarom is het versterken van dit groenblauwe netwerk de belangrijkste uitdaging van het uitvoeringsprogramma.

In het voortraject van het uitvoeringsprogramma hebben we voor de verschillende beekvalleien een aantal ontwerp oefeningen uitgevoerd. De oefeningen geven een algemeen beeld waar we met de valleigebieden naar toe willen. We werken de ontwerpen verder in detail uit door het opmaken van integrale streefbeelden voor de zes beekvalleien. Een streefbeeldstudie bekijkt de ontwikkeling van een beekvallei op een integrale manier. De waterloop en zijn verschillende functies (de natuurlijke structuur, kwaliteit, biodiversiteit, capaciteit...) is daarbij de ruimtelijke drager voor aanvullende functies zoals de recreatieve beleving van de beekvallei.





OPERATIONELE DOELSTELLINGEN



Slangbeek

EEN INTEGRALE VISIE OP DE VALLEI VAN DE MANGELBEEK - LAAMBEEK - ROOSTERBEEK - SLANGBEEK EN HET VIJVERKERNGEBIED OPSTELLEN

Mangelbeek – Laambeek

Met het opstellen van een integrale visie voor deze beekvalleien willen we de principes van integraal waterbeleid toepassen. Om de waterkwaliteit te verbeteren, het waterbergend vermogen te verhogen, de biodiversiteit te herstellen en waterinfiltratie mogelijk te maken moet het water meer ruimte krijgen. We herwaarderen de beekvalleien door de regenwaterafvoer af te koppelen en de stedelijke open ruimtes te gebruiken voor regenwaterinfiltratie, door waterretentie en ruimte te voorzien voor gecontroleerde overstroming. De doelstellingen zijn zowel functioneel (water als schaars goed, biodiversiteit als basis voor ecosystemendiensten) als landschappelijk en maatschappelijk (recreatief medegebruik) van aard.

Roosterbeek – Slangbeek

Deze valleigebieden spelen een belangrijke rol in het versterken en verbinden van natuurgebieden zoals De Teut, Tenhaagdoornheide en het Vijverkerng gebied. Door aantrekkingspolen als het Domein Hengelhof,

Heidestrand en Bokrijk met elkaar te verbinden kunnen fietsers en wandelaars De Wijers op een authentieke manier ontdekken en beleven. Een aantal eenvoudige ingrepen zoals het aanleggen van een ontbrekende schakel in het fietsrouten netwerk, het voorzien van een rustpunt en het verkeersveiliger maken van een oversteekplaats kan daarbij al het verschil maken.

Het opnieuw openleggen van de Roosterbeek kan in het centrum van Zonhoven gecombineerd worden met een fiets- en wandelpad. De inwoners krijgen op die manier langs de beekvallei opnieuw toegang tot het goed bewaard historisch cultuurlandschap en de cascade aan vijvers.

In het valleigebied van de Slangbeek kan de waterloop meer ruimte krijgen. Dat biedt plaats voor natuurlijke bufferbekkens, waardoor overstromingen in de woongebieden vermeden kunnen worden.

EEN INTEGRALE VISIE OP DE VALLEI VAN DE ZUSTERKLOOSTERBEEK EN HET VIJVERCOMPLEX BOKRIJK-KIEWIT OPSTELLEN

De Zusterkloosterbeek ontspringt in Klotbroek (Genk), dat oorspronkelijk een moerasgebied met turfpakketten en broekbossen was. De waterloop stroomt door of langs een aaneenschakeling van natuur- en recreatiedomeinen (Het Wik, Domein Bokrijk, Domein Kiewit, Borggraevijvers) die een belangrijk onderdeel zijn van het groene hart tussen Hasselt en Genk.

Zowel aan de noord- als zuidkant kunnen we het valleigebied ecologisch verbinden met andere natuurgebieden als De Maten en het Vijverkerng gebied. De realisatie van de natuurdoelstellingen, in evenwicht met de mogelijkheden voor de toeristisch-recreatieve ontwikkeling van de domeinen, is een belangrijke uitdaging in de visie voor deze beekvallei.



EEN INTEGRALE VISIE OP DE VALLEI VAN DE STIEMERBEEK EN HET VIJVERGEBIED DE MATEN OPSTELLEN

De Stiemerbeekvallei willen we als een aantrekkelijk ecologisch stadspark ontwikkelen. Dat houdt een aantal doelstellingen in die met elkaar in balans moeten zijn:

- het behouden en versterken van de ecologische potenties in de vallei, zoals de bron- en kwelgebieden en de oude meanders;
- het verbeteren van de hydrologische werking door het loskoppelen van het rioleeringsnetwerk. Momenteel loopt vervuild water via de overstorten in de Stiemerbeek;
- het ontwikkelen van de Stiemerbeekvallei tot een lijnvormig groenblauw stadspark, dat de verschillende woonwijken en stadssites, waaronder Xentro, C-mine, het Sportpark en het Thor-park, met elkaar en met het centrum verbindt;
- het aanleggen van wandel- en fietsverbindingen langsheen de Stiemerbeek en de dwarsverbindingen over de vallei, waardoor het valleigebied toegankelijk en beleevingswaard wordt voor wandelaars en fietsers.

ACTIELIJST



ontwikkelen van een visie op de Mangelbeekvallei als 'Central Park', een natuurlijk park tussen Heusden en Zolder

opmaken van een gedetailleerde visie en bijbehorend actieplan voor de ontwikkeling van het Signaalgebied Campus Diepenbeek

uitvoeren van een visiestudie voor de Stiemerbeekvallei

opstellen van een integrale beheervisie voor het Vijverkerngebied waarin viskweek en ecologisch vijverbeheer op elkaar afgestemd worden

opstellen van een overkoepelende ruimtelijke visie voor het Vijverkerngebied

ontwikkelen van 'Parelsnoer van vijvers' van de vijvers rond Kelchterhoef doorheen de Laambeekvallei



strategische doelstelling 6

DE NATUURLIJKE WERKING VAN DE BEEKVALLEIEN EN VIJVERGEBIEDEN VERBETEREN

Er moeten nog heel wat inspanningen gebeuren, zowel op het vlak van waterkwaliteit als waterkwantiteit, om de natuurlijke werking van de beekvalleien en het vijvergebied in De Wijers te verbeteren. De maatregelen die we daarvoor op het oog hebben, bieden een antwoord aan de problematiek van rioleringsknelpunten, lokale overstromingen en onderbenutte mogelijkheden voor waterretentie en structuurherstel van de waterlopen.

Met deze maatregelen versterken we de typische watergebonden natuur van De Wijers en creëren we extra ruimte voor natuurlijke waterberging. Daardoor kan dit natte gebied zijn uitgelezen rol als klimaatbuffer voluit spelen.





OPERATIONELE DOELSTELLINGEN



Campus Diepenbeek

In de omgeving van de Campus Diepenbeek kan het toekomstige landschapspark een rol als klimaatbuffer spelen. Bij het aanleggen wordt immers van in het begin rekening gehouden met de samenhang tussen de verschillende functies (landschap, ecologie, recreatie en waterbuffering) van het landschapspark. Tegelijk wordt bij de verdere ontwikkeling van de campussite zelf zoveel als mogelijk getracht (zowel bij inplanting van gebouwen als gebruikte bouwmethodes) om het water- en natuurelement te verweven en zichtbaar te maken in de campus.

VOORBEELD

DE WATERKWALITEIT VERBETEREN

Een goede waterkwaliteit is niet alleen essentieel om de watergebonden natuur te behouden en te ontwikkelen, maar is ook van belang voor het water dat door de woonkernen van De Wijers stroomt. Om een goede waterkwaliteit te bereiken, is het zaak om alle betrokken partijen zo efficiënt mogelijk te laten samenwerken. Deze doelstelling vraagt ook om een aanpak op maat van de plaats en van de functie die het water op die locatie heeft.

In de natuurgebieden is het belangrijk dat de waterkwaliteit van de beken goed genoeg is om de natuurwaarden te behouden en verder te ontwikkelen. We combineren maatregelen in de natuurgebieden zelf met acties stroomopwaarts in de brongebieden. In de meer verstedelijkte gebieden zijn vooral maatregelen en projecten inzake riolering nodig. De voorrang gaat naar het aanpakken van problematische overstorten, die voor een piekvervuiling van de waterlopen zorgen. De vervuiling zorgt er ook voor dat de belevingswaarde van het water er sterk op achteruit gaat.

KLIMAATBUFFERS REALISEREN

De klimaatveranderingen die we kunnen verwachten, leiden ertoe dat de behoefte aan meer ruimte voor water verder zal toenemen. Veel gebieden in De Wijers hebben nu al het vermogen om als klimaatbuffer te functioneren. De grote natuurgebieden in de valleien zijn als het ware 'sponsen' waarin water gebufferd kan worden. In de hoger gelegen (heide)landschappen zorgt de zandige bodem ervoor dat water gemakkelijk kan infiltreren.

In de meer verstedelijkte delen van De Wijers moeten ingrijpendere maatregelen genomen worden. Door het aanleggen van wacht- en bufferbekkens kunnen we ervoor zorgen dat het water ook hier zoveel mogelijk opgehouden wordt.

DE MIJNVERZAKKINGSGEBIEDEN OPWAARDEREN EN EEN HEDENDAAGSE INVULLING GEVEN

Als gevolg van de mijnbouw ontstond een aantal mijnverzakkingsgebieden in De Wijers, die nu kunstmatig laag in het landschap liggen. In het verleden gebeurden al heel wat ingrepen aan de waterhuishouding, zoals het verleggen van waterlopen of het bouwen van pompstations, om de waterproblemen voor de woningen zoveel mogelijk onder controle te houden.

De mijnverzakkingen zijn een onomkeerbaar proces, maar via gerichte ingrepen kunnen we de gebieden een hedendaagse invulling geven. Het kan daarbij gaan om landschappelijke, ecologische en recreatieve maatregelen, die in een goede balans met de aanpak van de waterproblematiek gepland moeten worden.

ACTIELIJST

het landschappelijk, ecologisch en recreatief inrichten van het mijnverzakingsgebied Schansbeemden (Heusden-Zolder), inclusief het zoeken naar een oplossing voor de waterproblematiek



toepassen van integraal waterbeleid door het organiseren van een overleg over waterkwaliteit en -kwantiteit in De Wijers met alle partners die rond de waterproblematiek werken; op basis van een beter inzicht in de huidige toestand, kunnen een gezamenlijk plan van aanpak en een langetermijnvisie opgemaakt worden

behouden van de hoge waterstand in de omgeving van de Campus Diepenbeek om verdroging tegen te gaan



aanleggen van een overstromingsgebied langs de Caetsbeek

realiseren van een wachtbekken aan de Roosbeek en Slangbeek

behouden van de waterconserveringsfunctie in de omgeving van de Campus Diepenbeek



strategische doelstelling 7

DE LANDBOUW VERDUURZAMEN

In de geschiedenis van De Wijers heeft landbouw een belangrijke rol gespeeld bij het 'boetseren' van het landschap. Van kleine boerderijen op arme gronden, enkel gericht op het levensonderhoud van de boer en zijn gezin, evolueerde de landbouw in De Wijers naar grotere bedrijven waarbij meer vruchtbare gronden in cultuur gebracht werden. Natte percelen werden drooggelegd en de bemesting werd intensiever. Om aan viskweek te kunnen doen werden talloze vijvers gegraven.

Door de toenemende bewoning en de oprukkende industrie is de beschikbare ruimte voor landbouw gaandeweg schaarser geworden. Veel kleine boerderijen zijn verdwenen en ook de grotere landbouwbedrijven ondervinden vandaag grote druk vanuit andere sectoren. Deze druk moeten we met een aantal maatregelen in het uitvoeringsprogramma opvangen. De doelstelling is om productieve landbouw in De Wijers op lange termijn te verankeren en de landbouwsector te ondersteunen in de ontwikkeling naar een meer duurzame bedrijfsvoering.





OPERATIONELE DOELSTELLINGEN



DE LANDBOUWCLUSTERS VERSTERKEN

In De Wijers onderscheiden we zeven zones waar landbouwactiviteit de omgeving kenmerkt. Deze zeven landbouwclusters liggen verspreid over het hele gebied en hebben elk hun specifieke eigenschappen. In sommige clusters overheerst productieve landbouw, in andere wordt eerder aan hobby- en recreatielandbouw gedaan, in nog andere zit landbouw veel meer diffuus in het landschap verweven. Het is dus niet meer dan logisch dat de doelstelling om de landbouwclusters te versterken maatwerk is. Voor elk gebied ontwikkelen we een visie waarin we rekening houden met de gebiedskenmerken en de plaatselijke vragen en behoeften. Maar het einddoel is hetzelfde: een kwaliteitsvolle ruimtelijke verankering en een duidelijk perspectief voor de landbouwactiviteiten op langere termijn.

LANDBOUWERS BEGELEIDEN NAAR VERBREDE LANDBOUWACTIVITEITEN

Als voor een bepaalde locatie duidelijk wordt dat er niet langer voldoende perspectieven zijn voor productieve landbouw op langere termijn, kunnen we op vraag van de landbouwer mee op zoek gaan naar kansen voor verbrede landbouw. Dat zijn activiteiten die niet onder de noemer van productieve landbouw vallen maar die wel verband houden met een landbouwbedrijf, zoals hoeveverkoop of -toerisme, sociale initiatieven op een landbouwbedrijf of beheerwerken door de boer in opdracht van een terreinbeheerder. Ook dit vraagt maatwerk: het is in relatie met de eigenheid van het gebied dat we bekijken welke mogelijkheden het meest kans op slagen hebben, op welke manier de landbouwer hiermee aan de slag kan gaan en hoe hij daarin het best begeleid kan worden. Het gaat hoe dan ook om een vrijwillige keuze van de landbouwer, die zelf beslist of en op welke manier hij aan verbreding doet.

ACTIELIJST



onderzoeken van de mogelijkheden voor verbrede vormen van landbouw zoals beheerovereenkomsten, agronatuurbeheer, agrarisch landschapsbeheer, verkoop van streekproducten, hoefveoerisme, zorgboerderij, ...

versterken van de landbouwclusters:

Boekt – Ubbersel
Demervallei
Diepenbeek
Helchteren
Kiewit – Zonhoven
Kolveren – Eikenen
Stokrooie – Bolderberg

toepassen van de principes uit de landbouwvisie op maat van de zeven landbouwclusters

optimaliseren van het landgebruik

uitwerken van een visie op verhuring en verpachting van gemeentelijke gronden in functie van een mogelijke inzet in De Wijers

OPERATIONELE DOELSTELLINGEN

VOORBEELD

zoetwatervis als streekproduct

In 2013 liet de provincie Limburg een marktonderzoek uitvoeren naar, onder andere, het economisch potentieel van aquacultuur in De Wijers. Uit de studie kwam naar boven dat viskweek in open vijvers een eerder beperkt economisch potentieel heeft. De reden hiervoor ligt in de verstoring van het ecologisch evenwicht, omdat afvalstoffen terug in de vijvers en beken terecht komen. Anderzijds zijn er wel kansen om zoetwatervis te vermarkten als een streekproduct, waarbij een deel van de productie via de 'korte keten'-distributie bij de lokale consument terecht komt.

DE VISKWEELACTIVITEITEN VERANKEREN

De aanleg van vijvers door de mens heeft het unieke landschap van De Wijers mee vorm gegeven. Sinds enkele decennia gaat het aantal viskwekers sterk achteruit door de invoer van zeevis. De kweek van zoetwatervis in De Wijers is vandaag beperkt tot enkele families, die vooral vis kweken voor recreatieve doeleinden zoals sportvissen en siervis voor tuinvijvers.

Om de vijvers voor de toekomst veilig te stellen is het erg belangrijk dat de professionele viskweekactiviteiten behouden en versterkt worden. Het belang van die doelstelling ligt niet alleen in het bewaren van het historisch landschap, maar ook in de realisatie van de natuurdoelstellingen voor Europees beschermde natuurgebieden. Een studie in opdracht van het Agentschap voor Natuur en Bos heeft immers uitgewezen dat de viskwekers mee zorgen voor de hoge biodiversiteit die het gebied kenmerkt. De studie toont aan dat een actief beheer van de vijvers (met regelmatige droogzettingen, dijkherstel en een gericht visbestandbeheer) noodzakelijk is om de biodiversiteit te verhogen en de instandhoudingsdoelstellingen te halen.

Een ander argument is dat de viskweek nog onontgonnen kansen biedt om de zoetwatervis als een lokaal streekproduct op de markt te zetten. Wanneer dat gebeurt met respect voor de ecologische draagkracht van het gebied, haalt zowel de plaatselijke economie als de natuur hier voordeel uit.

ACTIELIJST

het onderzoeken van de mogelijkheden voor een duurzame toekomst van de visweekactiviteiten, zoals duurzame kweekmethoden, lokale afzetmarkten, visverwerkingsopties, culinaire toepassingen, kansen als streekproduct, een educatief aanbod (als historische ambacht)



strategische doelstelling 8

DE TOPNATUUR VERSTERKEN

De diversiteit aan landschappen in De Wijers heeft, in samenhang met andere factoren zoals de historische viskweek, tot de grote natuurwaarde van het gebied geleid. De water- en rietpartijen, heidegebieden en bossen herbergen vele planten- en diersoorten die uitzonderlijk zijn in Vlaanderen.

De Wijers mag dus prat gaan op haar topnatuur. Maar om verschillende redenen, zoals de intensivering van de viskweek, verstedelijking, landbouw (waterkwaliteit), bebossing (voor houtproductie), industrie,... zijn de natuurwaarden er de voorbije decennia op achteruit gegaan. Daarom is het nodig om de biodiversiteit van De Wijers te verhogen en voor de toekomst veilig te stellen.





OPERATIONELE DOELSTELLINGEN



LIFE+3watEr – natuurlijk samenwerken

In het Life+ project 3watEr werkten particuliere landeigenaren samen met natuurverenigingen, gemeenten, het Agentschap voor Natuur en Bos en het Regionaal Landschap Lage Kempen aan natuurherstel voor de boomkikker, roerdomp en andere soorten.

INZETTEN OP BELANGRIJKE SOORTEN EN LEEFGEBIEDEN

Roerdomp, woudaap, knoflookpad, boomkikker, gevlekte witsnuitlibel, heikkikker, rugstreep-pad, gladde slang, veenorchis, waterlobelia: het is maar een greep uit de opvallende planten- en diersoorten die typisch zijn voor De Wijers. Zij vinden hun leefgebied in de grote diversiteit aan landschappen zoals natte en droge heide, heischrale graslanden, vennen, ruigten, trilveen, slenken en zuurminnende bossen.

Vaak gaat het om soorten en leefgebieden die kwetsbaar en/of bedreigd zijn. Om ze te beschermen heeft Europa haar lidstaten verplicht om maatregelen te nemen die er moeten voor zorgen dat een gunstige staat van instandhouding bereikt wordt voor deze soorten. Daarom willen we met een pakket aan maatregelen in het uitvoeringsprogramma actief inzetten op de kwetsbare en/of bedreigde soorten en leefgebieden in De Wijers.

NATUURGEBIEDEN INRICHTEN

De Wijers telt heel wat mooie, regionaal belangrijke natuurgebieden die we door het uitvoeren van inrichtingswerken kunnen opwaarderen. De inrichting heeft zowel het herstel als het verhogen van de belevingswaarde van de natuur op het oog. Na de inrichting moet een beheerplan voor het gebied er garant voor staan dat de natuurwaarde op peil gehouden wordt.

ACTIELIJST

ontwikkelen van een gemeenschappelijke visie en plan van aanpak voor exotenbeheer

uitvoeren van het natuurproject:

Ballewijer
Caetswijers – Broekbosvijvers

Galgenberg

Hengelhoef

Laambeekvallei – Brelaarheide

Laambeekvallei – Geelberg

Laambeekvallei – Laambroeken

Laambeekvallei – Laambroekvijvers

Laambeekvallei – Tiewinkel

Laambeekvallei – Waterlozen

Mangelbeekvallei – Mangelbeekbeemden

Slangbeekbron

De Maten

Dorpsbermden-Dauteweyers

Het Klotbroek

Het Wik

Kiewit

Schulensbroek

Stiernerbeekvallei

Wijvenheide

verderzetten van de constructieve samenwerking uit het project LIFE+ 3watEr

uitvoeren van een nieuw LIFE+ project 4watEr

uitvoeren van het Europese project 2B Connect ifv het versterken van een aantal natuurgebieden langs het Kolenspoor

installeren van een specifiek vijverbeheer met drooglegging van vijvers



uitbreiden van de oppervlakte aan landduinen en droog, heischraal grasland en vijvers met specifiek vijverbeheer

verbeteren van de watertoevoer naar De Maten



realiseren van het natuurinrichtingsproject De Maten

realiseren van het inrichtingsproject Dauteweyers

realiseren van het natuurinrichtingsproject Vijvercomplex Bokrijk-Kiewit

herstellen van de: moerasvogelpopulaties, natte heide- en vijvervegetaties, waterkwaliteit van beken en vijversysteem, amfibieën- en reptielenpopulaties

uitbreiden van de schapenbegrazingprojecten op de heide in Genk

OPERATIONELE DOELSTELLINGEN



VOORBEELD

educatief project Sint-Jozefsinstituut Bokrijk

Aan de realisatie van de stapsteen natuurverbinding Het Wik-De Maten wordt een educatief project gekoppeld van het Limburgs Veldstudiecentrum. De leerlingen van het Sint-Jozefsinstituut werken actief mee aan de natuurverbinding via allerlei leuke en leerrijke workshops.

NATUURGEBIEDEN VERBINDEN

Om het voortbestaan van de topnatuur van De Wijers op lange termijn veilig te stellen, moeten de bestaande natuurgebieden met elkaar verbonden worden. Daardoor wordt het voor soorten gemakkelijker om zich van het ene naar het andere gebied te verplaatsen. Dat verhoogt meteen de kans dat ze zich voortplanten en zich als soort handhaven in De Wijers, en gaandeweg een robuust netwerk ontstaat van diverse soorten die beter kunnen omgaan met invloeden van buitenaf.

Er zijn verschillende manieren om deze verbindingen te realiseren. Als eigenaars of gebruikers hiermee instemmen, kunnen bijvoorbeeld 'stapstenen' tussen twee natuurgebieden worden ingericht op bedrijventerreinen, in woonzones en in landbouwgebieden.

stapsteen natuurverbinding Het Wik – De Maten

Op de site van het Sint-Jozefsinstituut in Bokrijk (Genk) worden open plekken in het bos gemaakt en poelen aangelegd om een natuurverbinding tussen het natuurreservaat Het Wik (Domein Bokrijk) en het natuurreservaat De Maten te realiseren. Dit is één stapsteen in een schakel van ingrepen om uitwisseling van fauna en flora tussen beide natuurgebieden mogelijk te maken. Met de inrichting van de stapstenen wordt een leefgebied en voortplantingsplaats voor de beschermde boomkikker en knoflookpad aangelegd. Het terrein kan ook door een breed gamma van andere soorten (levendbarende hagedissen, heide- of bosrandvlinders, sprinkhanen, ...) benut worden.

VOORBEELD

ACTIELIJST

realiseren van een ecologische verbinding Laambeekvallei (die doorsneden wordt door E314 en spoorweg)

realiseren van een ecologische verbinding tussen Dauteweyers en de sluis thv De Maten ifv migratie van de boomkikker

realiseren van een natuurverbinding tussen:
Het Wik en Het Welleken
Het Wik en De Maten



strategische doelstelling 9

GROENBLAUW DOORADEREN VAN STEDELIJKE KERNEN

De Wijers kan bogen op deelgebieden met een zeer hoge natuurwaarde, maar heeft evengoed zones waar residentiële verkavelingen, weginfrastructuur en bebouwingslinten overheersen. Binnen deze verstedelijkte gebieden is het soms ver zoeken naar restanten van het historisch landschap.

Daarom voorzien we in het uitvoeringsprogramma maatregelen voor een groenblauwe dooradering van de stedelijke kernen. De beekvalleien die vaak onzichtbaar door de verstedelijkte zones lopen, zijn immers de geschikte groenblauwe linten om, bijvoorbeeld, maatregelen voor waterberging te combineren met ingrepen voor hogere natuurwaarden en een betere toegankelijkheid voor fietsers en wandelaars.

De Mangelbeek (tussen de kernen van Heusden en Zolder), de Laambeek (ter hoogte van Viversel), de Roosterbeek (doorheen het centrum van Zonhoven), de Slangbeek (ter hoogte van de N74), de Demer (ter hoogte van de Campus Diepenbeek) en de Stiemerbeek (in Genk) zijn de beekvalleien in De Wijers die voor een groenblauwe dooradering van stedelijke kernen in aanmerking komen.

VOORBEELD

biodiversiteit op bedrijventerreinen

Het project 2B Connect is een initiatief van de provincie Antwerpen en het departement Leefmilieu, Natuur en Energie van de Vlaamse Overheid. Het past in het Europese programma INTERREG Va.

Het project wil de (eu) regionale verbindingen tussen Europees beschermde natuurgebieden versterken door groene infrastructuur aan te leggen. Ook groenbuffers op bedrijventerreinen kunnen daarbij als waardevolle ecologische verbindingselementen een rol spelen.

Een andere doelstelling is het verstevigen van de band tussen de natuursector en het bedrijfsleven. Dat gebeurt onder andere door lerende netwerken op te richten waarin beide sectoren betrokken zijn, door het binnenbrengen van biodiversiteit in het bedrijfsleven en het opstarten van een opleiding 'bedrijfsnatuurconsulent'.

Voor De Wijers werd het Kolenspoor als voorbeeldproject geselecteerd. Het accent ligt hier op groenbeheer en de ontwikkeling van de oude spoorbermen.

VOORBEELD

Den Dijk

In het centrum van Zonhoven vormden het Regionaal Landschap Lage Kempen en de gemeente het gebied Den Dijk, dat vroeger ontoegankelijk was, om tot een aantrekkelijk wandelpark dat de typische natuur van De Wijers tot dicht bij de woonplaats brengt. Arbeiders uit de sociale economie voerden het werk uit en beheren nu het gebied.



VOORBEELD

integrale aanpak van de Stiemerbeekvallei

De Stiemerbeek, die dwars door Genk stroomt, is de laatste decennia in een strak keurslijf gedwongen. Door de uitbreiding van de stad en de aanleg van (spoor) weginfrastructuur en rioleringscollectoren werd de vallei op veel plaatsen als het ware doorgeknipt. Daardoor versnipperden ook de mogelijkheden om de ecologie, het landschap en de zachte mobiliteit tussen de verschillende stadsdelen van Genk langs de vallei te verbinden.

We willen de Stiemerbeekvallei opnieuw meer zichtbaar en belevingswaard maken door in de vallei werk te maken van natuurherstel, door slecht functionerende overstorten aan te pakken en het aanbod van paden voor fietsers en wandelaars verder uit te breiden. Op die manier kan de Stiemerbeekvallei uitgroeien tot een volwaardig ecologisch stadspark van Genk. Op initiatief van de stad wordt samen met de Vlaamse Landmaatschappij hiervoor een masterplan opgesteld.

OPERATIONELE DOELSTELLINGEN



INZETTEN OP STEDELIJK GROEN

Stedelijk groen op publiek en particulier domein is niet alleen voor de biodiversiteit in een stad belangrijk. Het helpt ook om fijnstof te filteren en geluid of storende zichten te bufferen. Het vangt de effecten van klimaatverandering als hevige regen of langdurige droogte op en biedt mogelijkheden voor stadslandbouw, zoals een stadsboerderij en volkstuinjes. Een samenhangende stedelijke groenstructuur zorgt voor een aantrekkelijk vestigingsklimaat voor bedrijven en trekt inwoners, recreanten en toeristen aan.

Door groengebieden onderling te verbinden, de bereikbaarheid van groene parken en de verbindingen met het buitengebied te verbeteren, verhogen we de ruimtelijke kwaliteit en de belevingswaarde van het stedelijk groen. De beekvalleien fungeren daarbij als de belangrijkste ecologische verbindingen.

INZETTEN OP ZUIVER WATER

Om de watergebonden natuur van De Wijers te behouden en te ontwikkelen, moet het water voldoende zuiver zijn. Zuiver water verhoogt ook de belevingswaarde van het water.

In een verstedelijkte omgeving kan aan de waterkwaliteit gewerkt worden door het rioleringsstelsel te verbeteren. Ook door meer plaatsgebonden ingrepen tegen vervuiling en lozingen uit te voeren, zetten we in op de doelstelling van zuiver water.

OPENLEGGEN VAN WATERLOPEN IN STEDELIJKE KERNEN

Door het openleggen van een aantal waterlopen in de stedelijke kernen van De Wijers verstevigen we de band tussen de inwoners en de waterlopen die hun woonomgeving kenmerken.

ACTIELIJST

opwaarderen van
de Dautenbeek

analyse en uitvoeren
van structuurherstel-
maatregelen voor de

Dautenbeek en
Miezerikbeek

de Oude
Stiemberbeek
ontwikkelen als
groenblauw lint

de Roosterbeek
ontwikkelen als
groenblauw lint

realiseren van het
inrichtingsproject
Schansbroek



realiseren van het
inrichtingsproject
Slagmolen

realiseren van het
ecologisch park
Stiemberbeekvallei

de Demer ontwikkelen
als groenblauw lint



2.3 HET VERVOLGTRAJECT

2.3.1

UITVOERING VIA EEN BREDE WAAIER AAN PARTNERS EN INSTRUMENTEN

In de actietabel achteraan deze publicatie krijgt u een heldere kijk op de acties die vanuit het partnerschap gewenst, geprogrammeerd of lopende zijn om de doelstellingen van De Wijers mee te realiseren. Daarnaast geeft de tabel een overzicht van de trekkers en medepartners, de instrumenten die ingezet worden en een gewenste tijdsplanning. Uit de tabel komt duidelijk naar boven dat een beroep gedaan wordt op een heel brede waaier aan instrumenten en partners voor de uitvoering van de maatregelen. Dat is het logische gevolg van het omvangrijk aantal en de variatie aan acties. Het is tegelijk ook de voortzetting van het principe dat al in 2010 in de 'Startnota De Wijers' centraal stond: 'elke partner met inzet van eigen middelen, expertises en instrumenten'.

De verantwoordelijkheid voor het uitvoeren van de verschillende acties wordt door 'de trekkende partner(s)' genomen.

Het trekken van een bepaalde actie is een principiële engagement. Het is dus niet zo dat er nu al financieel bindende engagementen worden genomen door trekkende partners met het oog op uitvoering van acties.



VOORBEELD

Landinrichting De Wijers

De Vlaamse overheid engageert zich als 'trekkende partner' voor een heel aantal acties uit het uitvoeringsprogramma. Voor het realiseren van de acties die met inrichtingsmaatregelen verband houden, wordt een landinrichtingsproject 'De Wijers' opgestart. Het landinrichtingsproject loopt van 2016 tot 2026.

2.3.2

AFSTEMMING DOOR GOEDE AFSPRAKEN

Het uitvoeringsprogramma is het resultaat van een samenwerkingsverband tussen een omvangrijk aantal Wijerpartners. Een goede samenwerking vraagt goede afspraken, onder andere over grondverwerving, het beheer na inrichting en een consequent gebruik van de huisstijl De Wijers.

EEN STRATEGIE VOOR GRONDVERWERVING

De realisatie van een aantal doelstellingen uit het uitvoeringsprogramma heeft een impact op het eigendom en gebruik van gronden. Het kan daarbij gaan om publieke of particuliere gronden.

In bepaalde gevallen kan het noodzakelijk zijn om gronden te verwerven. Het partnerschap heeft de ambitie om hiervoor een gezamenlijk aankoopstrategie op te maken, waarin we voor het gebied De Wijers heldere afspraken maken over wat waar aangekocht wordt, door wie en met welk doel.

BEHEREN NA INRICHTEN

In dit uitvoeringsprogramma worden heel wat middelen voorzien om natuurgebieden, landbouwgebieden, valleigebieden, onthaalpunten, fietspaden,... (opnieuw) in te richten. Deze investeringen zijn alleen zinvol als voorafgaand duidelijke afspraken worden gemaakt over het beheer van de gebieden en infrastructuur achteraf.

TOEPASSEN VAN DE HUISSTIJL

De uitwerking van een huisstijl moet zorgen voor herkenbaarheid van De Wijers als regio en als samenhangend toeristisch product, waardoor recreanten en toeristen onthaald worden in een gebied met een duidelijk herkenbare identiteit. De identiteit is geënt is op de 'unique selling points' van De Wijers: het water, meer bepaald de aaneenschakeling van vijvercomplexen, de bijbehorende natuur met hoge biodiversiteit en de cultuurhistorie met onder andere het verhaal van de viskweek. De identiteit krijgt letterlijk vorm door een unieke huisstijl waarin onthaalpunten, bijbehorende infrastructuur en belevingselementen herkenbaar en kwalitatief ingericht zijn. Ze moeten tegelijk voldoen aan de toegankelijkheidseisen en duurzaam zijn.

Het partnerschap heeft, in een coördinatie door de Vlaamse Landmaatschappij, al heel wat werk verzet voor het realiseren van deze doelstelling. We hebben een logo en een baseline ontwikkeld; in de huisstijlgids werden de grafische elementen van de 'papieren' infodragers beschreven; in een 'look & feel' conceptgids werd een aantal voorbeelden uitgetekend van de vormen, het kleurgebruik en de materiaalsoorten voor de verschillende inrichtingselementen (zoals infozuilen, zitbanken, ...) die in een onthaalinfrastructuur relevant kunnen zijn.

Maar om deze bouwstenen consistent toe te passen in de communicatie en promotie voor De Wijers moet nog een reeks vervolgafspraken gemaakt worden. Het gaat dan onder andere om afspraken over het praktisch toepassen van de huisstijl (hoe, door wie, wanneer, ...) en het samen laten sporen van de huisstijl De Wijers met de bestaande huisstijlen van de partners.

**STAND UP
PADDLE**



DeWijers

Land van 1001 vijvers



DeWijers

Land van 1001 vijvers



WC



DeWijers

Land van 1001 vijvers



ROEIEN

WISHAPJES



DeWijers

Land van 1001 vijvers



2.3.3 DE GEBIEDSGERICHTE WERKING VERANKEREN

Het voortraject dat met het partnerschap en andere betrokkenen werd doorlopen, heeft ertoe geleid dat er gaandeweg een maatschappelijke dynamiek en draagvlak ontstaan is voor de ontwikkelvisie van De Wijers. Er werd een gebiedsgerichte werking uitgebouwd die boven de sectorale of lokale reflex uitstijgt en de nadruk legt op het regionale en bovenlokale belang van het gebied.

Om de doelstellingen voor De Wijers te kunnen realiseren, is het zaak om deze gebiedsgerichte werking de komende jaren verder te zetten. Daarvoor is het nodig om een structuur uit te werken waarin de gebiedsgerichte werking duurzaam en op lange termijn verankerd wordt.

2.3.4 CONTINUÏTEIT IN VISIE- EN PLANVORMING

We hebben als partnerschap de afgelopen jaren al sterk ingezet op visie- en planvorming. Dat neemt niet weg dat in de actielijst van dit uitvoeringsprogramma nog een aantal acties opgenomen werd voor bijkomende visie- en planvorming. Dat is logisch, omdat de globale visie voor De Wijers vaak nog verder vertaald moet worden op het niveau van de specifieke beekvalleien, de landbouwclusters, de inrichtingsplannen, ...

De Vlaamse Landmaatschappij hechtte als projectcoördinator van meet af aan veel belang aan een aanpak waarin participatie en innovatie bij de visie- en planvorming voorop stonden. De doorgedreven participatie zorgde voor een breed draagvlak bij beleidsmakers en burgers voor de toekomstvisie,

en garandeerde dat de kennis van zowel inwoners als experts in de visie-opbouw werd meegenomen. Door het organiseren van talrijke workshops, ontwerpessies en (internationaal) ontwerpend onderzoek kregen innovatieve en creatieve ideeën een plaats in de ontwikkelvisie voor De Wijers.

Het is voor de verdere visie- en planvorming in De Wijers van cruciaal belang om blijvend in te zetten op participatie, innovatie en creativiteit via ontwerpend onderzoek en workshops. De ervaring leert dat plannen die samen met een grote groep betrokkenen met een open en creatieve geest opgesteld worden, garant staan voor een hogere kwaliteit van uitvoering.

2.3.5 TIJDSPLANNING EN ACTUALISATIE VAN HET UITVOERINGSPROGRAMMA

Het is moeilijk om voor de realisatie van het uitvoeringsprogramma De Wijers een precieze tijdsplanning af te bakenen. Daarvoor zijn de acties te verschillend van omvang en opzet.

Aan de ene kant van het spectrum is er bijvoorbeeld het omvangrijk landinrichtingsproject De Wijers, waarvan de uitvoeringstermijn zeker tot 2026 loopt. Andere acties kunnen dan weer op heel korte termijn tot een goed einde gebracht worden.

Daarom hebben we aan elke actie in de overzichtstabel een indicatieve tijdsplanning toegekend, waarmee het moment wordt aangegeven wanneer de trekkende partner(s) de actie zal



opstarten: op korte termijn (minder dan 4 jaar vanaf 2016), op middellange termijn (tussen 5 en 10 jaar) en lange termijn (meer dan 10 jaar).

Hoe omvangrijk de overzichtstabel ook is, de huidige acties zullen op zich niet volstaan om alle doelstellingen van het uitvoeringsprogramma te realiseren. Bovendien is het beleid voortdurend in beweging en kunnen er de komende jaren nieuwe klemtonen gelegd worden. Het is daarom zinvol om de actielijst van het uitvoeringsprogramma om de vijf jaar te herzien. Door nieuwe acties toe te voegen, lopende acties aan te passen aan veranderende omstandigheden en afgeronde acties af te vinken, houden we de actietabel zo actueel mogelijk.



ACTIETABEL

De actietabel geeft een overzicht van 150 acties die vanuit het partnerschap gewenst, geprogrammeerd of lopende zijn om de doelstellingen voor De Wijers mee te realiseren. Maar de tabel is ook een momentopname. Acties die vandaag gewenst of geprogrammeerd zijn, kunnen morgen opgestart worden. Acties die vandaag lopen, zijn morgen misschien afgerond.

Om iedereen de kans te geven om ook de meest actuele stand van zaken te kennen, kan de actietabel ook online geraadpleegd worden. Onderstaande QR-code brengt de lezer via een tablet of smartphone naar een kaart van De Wijers in Google Maps (My Maps). Op deze kaart staan de 150 gewenste acties ruimtelijk gesitueerd en worden ze voorzien van beeldmateriaal. Zo maken we van de actielijst een dynamische tool die opvolging eenvoudiger maakt.





NR	STRATEGISCHE / OPERATIONELE DOELSTELLINGEN	NAAM ACTIE	TREKKENDE PARTNER(S)
1	OD22 Inzetten op belangrijke soorten en leefgebieden	Installeren specifiek vijverbeheer met drooglegging van vijvers	Agentschap voor Natuur en Bos
2	OD22 Inzetten op belangrijke soorten en leefgebieden	Ontwikkelen gemeenschappelijke visie en plan voor aanpak exotenbeheer	Agentschap voor Natuur en Bos
3	OD13 Opstellen van een integrale visie op de vallei van de Mangelbeek - Laambeek - Roosterbeek - Slangbeek en het Vijverkernegebied	Opstellen integrale beheervisie Vijverkernegebied	Agentschap voor Natuur en Bos
4	OD9 'Ladderstructuur' gebruiken als basis voor zachte ontsluiting	Realiseren nieuwe fiets- en wandelbrug Herkenrode	Agentschap voor Natuur en Bos
5	OD6 Voorzien van belevingsinfrastructuur	Realiseren van speelbossen	Agentschap voor Natuur en Bos
6	OD16 Verbeteren van waterkwaliteit	Realiseren voorzuiveringsstelsel Vijverkernegebied	Agentschap voor Natuur en Bos
7	OD22 Inzetten op belangrijke soorten en leefgebieden	Uitbreiden landduinen en droog heischraal grasland	Agentschap voor Natuur en Bos
8	OD22 Inzetten op belangrijke soorten en leefgebieden	Uitbreiding oppervlakte vijvers met specifiek vijverbeheer	Agentschap voor Natuur en Bos
9	SD8 Versterken van topnatuur	Uitvoeren afterlife engagement 3watEr	Agentschap voor Natuur en Bos, European Landowners' Organization, Limburgs Landschap
10	SD8 Versterken van topnatuur	Uitvoeren project 4watEr	Agentschap voor Natuur en Bos, European Landowners' Organization, Regionaal Landschap Lage Kempen
11	OD22 Inzetten op belangrijke soorten en leefgebieden	Herstel moerasvogelpopulaties	Agentschap voor Natuur en Bos, Natuurpunt, Limburgs Landschap
12	OD22 Inzetten op belangrijke soorten en leefgebieden	Herstel natte heide- en vijvervegetaties	Agentschap voor Natuur en Bos, Natuurpunt, Limburgs Landschap, Regionaal Landschap Lage Kempen
13	OD22 Inzetten op belangrijke soorten en leefgebieden	Herstel waterkwaliteit van beken en vijversysteem	Agentschap voor Natuur en Bos, Natuurpunt, Limburgs Landschap, Regionaal Landschap Lage Kempen

NIET LIMITATIEVE LIJST VAN MOGELIJKE PARTNERS	OMSCHRIJVING ACTIE	GEWENSTE TIMING
Regionaal Landschap Lage Kempen		KT
Limburgs Landschap, Natuurpunt, Regionaal Landschap Lage Kempen, gemeenten, European Landowners' Organization, Vlaamse Landmaatschappij, Provincie Limburg, bosgroepen	Opstellen van een afsprakenkader voor de aanpak van exotenbestrijding in De Wijers. Zo bekomen we een efficiëntere aanpak. Bijvoorbeeld: waar kalken, wat kappen, zonering afspreken, afstemmen met bosbouwactiviteiten, ...	KT
Natuurpunt, viskwekers, Provincie Limburg, Zonhoven, Heusden-Zolder, Hasselt, Regionaal Landschap Lage Kempen, Limburgs Landschap, European Landowners' Organization, Boerenbond	Uitwerken van een beheervisie voor het Vijverkerengebied De Wijers waarin viskweek, ecologie, landbouw, bosbouw, jacht en andere gebruiksfuncties worden geïntegreerd. Hierbij zoeken naar duurzame afstemming tussen viskweek en ecologisch vijverbeheer.	KT
vzw Abdijsite Herkenrode, Stad Hasselt, Vlaamse Landmaatschappij, Vzw Herkenrode, NV Scheepvaart, vzw Abdijsite Herkenrode, Toerisme Limburg, Provincie Limburg	Bouwen van een fiets- en wandelbrug over het Albertkanaal ter hoogte van de abdij van Herkenrode.	LT
Limburgs Landschap, gemeenten	Inrichten van één of meerdere speelbossen in De Wijers.	KT/MT
Provincie Limburg, Departement Ruimte Vlaanderen, Zonhoven, Natuurpunt, Limburgs Landschap	Inrichten van een natuurlijke voorzuiveringsvijver op basis van de ecohydrologische studie van het Vijverkerengebied.	KT
		KT
		KT
Partners 3watEr	Het bestendigen en verderzetten van de open en constructieve samenwerking uit het unieke project LIFE+ 3watEr.	KT
Partners 4watEr	Versterken van de ecologische 'backbone' van De Wijers via een nieuw LIFE+ project.	KT
Wijerpartners		KT
Wijerpartners		KT
Wijerpartners		KT

NR	STRATEGISCHE / OPERATIONELE DOELSTELLINGEN	NAAM ACTIE	TREKKENDE PARTNER(S)
14	OD22 Inzetten op belangrijke soorten en leefgebieden	Herstel amfibieën- en reptielenpopulaties	Agentschap voor Natuur en Bos, Natuurpunt, Limburgs Landschap, Regionaal Landschap Lage Kempen
15	SD7 Verduurzamen van landbouw	Optimalisatie landgebruik	Boerenbond
16	SD7 Verduurzamen van landbouw	Toepassen principes landbouwvisie op zeven landbouwclusters	Boerenbond
17	OD19 Versterken van landbouwclusters	Versterken landbouwcluster Boekt - Ubbersel	Boerenbond
18	OD19 Versterken van landbouwclusters	Versterken landbouwcluster Demervallei	Boerenbond
19	OD19 Versterken van landbouwclusters	Versterken landbouwcluster Diepenbeek	Boerenbond
20	OD19 Versterken van landbouwclusters	Versterken landbouwcluster Helchteren	Boerenbond
21	OD19 Versterken van landbouwclusters	Versterken landbouwcluster Kiewit - Zonhoven	Boerenbond

NIET LIMITATIEVE LIJST VAN MOGELIJKE PARTNERS	OMSCHRIJVING ACTIE	GEWENSTE TIMING
Wijerpartners, Landelijk Vlaanderen		KT
Algemeen Boerensyndicaat, Vlaamse Landmaatschappij, Natuurpunt, Agentschap voor Natuur en Bos, European Landowners' Organization, Provincie Limburg, Landelijk Vlaanderen, Departement Ruimte Vlaanderen	Quick win in kader van de relance van het Beleidsplan Ruimte Vlaanderen. Deze quick win kan de basis vormen voor een duurzame aanpak van het probleem van de verlaten landbouwgronden in dit gebied. Doordat er nu al gronden in de landbouwclusters gevrijwaard worden van verruiging kunnen deze op termijn gebruikt worden om landbouw in SBZ-H gebieden uit te ruilen. Dit versterkt zowel het agrarisch gebied als natuurgebied op goed gekozen plekken (clustering). Op deze manier zullen verlaten landbouwgronden (braak of struweel) dus opnieuw een landbouweconomische waarde krijgen, waardoor ze opnieuw aantrekkelijk worden voor landbouwkundig gebruik, zonder ecologische aspecten uit het oog te verliezen.	KT
Vlaamse Landmaatschappij, landbouwers, afdeling Duurzame Landbouwontwikkeling, Provincie Limburg, Departement Ruimte Vlaanderen, Agentschap voor Natuur en Bos, Wijergemeenten	Omwille van de grote variatie tussen de verschillende landbouwclusters in De Wijers is een aanpak op maat van elke cluster, rekening houdend met de aanwezige landbouwbedrijven, absoluut noodzakelijk. In eerste instantie moet daarom de globale visie worden doorvertaald naar elke cluster specifiek.	KT
Heusden-Zolder, Vlaamse Landmaatschappij	Uitwerken van een lange termijnperspectief voor de lokale landbouw waarbinnen de productieve landbouwbedrijven hun activiteiten kunnen blijven ontplooien en waarbij de lokaal aanwezige verbredende functies naar gelang van hun voorkomen optimaal landschappelijk verweven worden. Klemtonen: hobbylandbouw, natuurbeheer, verpaarding en vertuining.	KT/MT
Lummen, Limburgs Landschap, Vlaamse Landmaatschappij	Uitwerken van een lange termijnperspectief voor de lokale landbouw waarbinnen de productieve landbouwbedrijven hun activiteiten kunnen blijven ontplooien en waarbij de lokaal aanwezige verbredende functies naar gelang van hun voorkomen optimaal landschappelijk verweven worden. Klemtoon: productieve landbouw.	KT/MT
Diepenbeek, Vlaamse Landmaatschappij	Uitwerken van een lange termijnperspectief voor de lokale landbouw waarbinnen de productieve landbouwbedrijven hun activiteiten kunnen blijven ontplooien en waarbij de lokaal aanwezige verbredende functies naar gelang van hun voorkomen optimaal landschappelijk verweven worden. Klemtonen: productieve landbouw, hobbylandbouw, verpaarding en vertuining.	KT/MT
Houthalen-Helchteren, Peer, Vlaamse Landmaatschappij	Uitwerken van een lange termijnperspectief voor de lokale landbouw waarbinnen de productieve landbouwbedrijven hun activiteiten kunnen blijven ontplooien en waarbij de lokaal aanwezige verbredende functies naar gelang van hun voorkomen optimaal landschappelijk verweven worden. Klemtoon: productieve landbouw.	KT/MT
Hasselt, Zonhoven, Agentschap voor Natuur en Bos, Vlaamse Landmaatschappij	Uitwerken van een lange termijnperspectief voor de lokale landbouw waarbinnen de productieve landbouwbedrijven hun activiteiten kunnen blijven ontplooien en waarbij de lokaal aanwezige verbredende functies naar gelang van hun voorkomen optimaal landschappelijk verweven worden. Klemtonen: productieve landbouw & recreatie.	KT

NR	STRATEGISCHE / OPERATIONELE DOELSTELLINGEN	NAAM ACTIE	TREKKENDE PARTNER(S)
22	OD19 Versterken van landbouwclusters	Versterken landbouwcluster Kolveren - Eikenen	Boerenbond
23	OD19 Versterken van landbouwclusters	Versterken landbouwcluster Stokrooie - Bolderberg	Boerenbond
24	SD6 Optimaliseren van de natuurlijke werking van de beekvalleien en vijvergebieden	Implementatie van integraal waterbeleid	Departement Ruimte Vlaanderen
25	OD27 Openleggen van waterlopen in stedelijke kernen	Analyse en uitvoeren van structuurherstelmaatregelen voor de Dautenbeek	Diepenbeek
26	OD7 Ontwikkelen van onthaalpunten en routestructuren	Ontwikkelen Wijeronthaalpunt Demerstrand	Diepenbeek
27	OD23 Natuurgebieden inrichten	Realiseren van het inrichtingsproject Dauteweyers	Diepenbeek, Vlaamse Landmaatschappij
28	OD6 Voorzien van belevingsinfrastructuur	Realiseren van Wijerhotspots	Gemeenten
29	OD7 Ontwikkelen van onthaalpunten en routestructuren	Ontwikkelen Wijeronthaalpunt Bokrijk-Kiewit	Genk
30	OD7 Ontwikkelen van onthaalpunten en routestructuren	Ontwikkelen Wijeronthaalpunt Slagmolen	Genk
31	OD16 Verbeteren van waterkwaliteit	Optimaliseren overstorten Stiemerbeek	Genk
32	OD6 Voorzien van belevingsinfrastructuur	Realiseren uitkijkpunt De Maten	Genk
33	OD22 Inzetten op belangrijke soorten en leefgebieden	Uitbreiden schapenbegrazingprojecten heide Genk	Genk

NIET LIMITATIEVE LIJST VAN MOGELIJKE PARTNERS	OMSCHRIJVING ACTIE	GEWENSTE TIMING
Zonhoven, Limburgs Landschap, Agentschap voor Natuur en Bos, Limburgs Landschap, Vlaamse Landmaatschappij	Uitwerken van een lange termijnperspectief voor de lokale landbouw waarbinnen de productieve landbouwbedrijven hun activiteiten kunnen blijven ontplooien en waarbij de lokaal aanwezige verbredende functies naar gelang van hun voorkomen optimaal landschappelijk verweven worden. Klemtonen: paardenhouderij & hobbylandbouw.	KT/MT
Hasselt, Limburgs Landschap, Vlaamse Landmaatschappij	Uitwerken van een lange termijnperspectief voor de lokale landbouw waarbinnen de productieve landbouwbedrijven hun activiteiten kunnen blijven ontplooien en waarbij de lokaal aanwezige verbredende functies naar gelang van hun voorkomen optimaal landschappelijk verweven worden. Klemtonen: productieve landbouw, natuurbeheer en vertuining.	KT/MT
Vlaamse Milieumaatschappij, Zonhoven, Heusden-Zolder, Hasselt, Provincie Limburg, Watering De Herk, Aquafin, Infrac, Vlaamse Landmaatschappij, Agentschap voor Natuur en Bos, Instituut voor Natuur- en Bosonderzoek, Departement Landbouw en Visserij, Boerenbond, Natuurpunt, Limburg Landschap, European Landowners' Organization, Landelijk Vlaanderen	Quick win in kader van de relance van het Beleidsplan Ruimte Vlaanderen. Het doel van de quick win bestaat er in de eerste plaats in om een breed wateroverleg te organiseren (waterkwaliteit én –kwantiteit) en daarbij de verschillende partners die zich bezighouden met de waterproblematiek samen te brengen om zo een inzicht te krijgen in de situatie. Hieruit kan dan een gezamenlijk plan van aanpak voortvloeien, een duurzame langetermijnvisie en de keuze van een pilootproject (bv. één beekvallei).	KT
Provincie Limburg, Vlaamse Landmaatschappij	Analyse van de ontwikkelingsmogelijkheden en uitvoeren van de meest gepaste structuurherstelmaatregelen voor de Dautenbeek (Diepenbeek).	KT
Vlaamse Landmaatschappij, Natuurpunt	Opmaken van een ontwikkelingsvisie voor en inrichten van het onthaalpunt Demerstrand.	KT/MT
Natuurpunt, Provincie Limburg, Limburgs Landschap	Opwaarderen van het natuurgebied Dauteweyers (Diepenbeek) door gericht natuurherstel, recreatieve maatregelen en aanpak van de hydrologische problemen.	KT
Regionaal Landschap Lage Kempen, lokale ondernemers, Vlaamse Landmaatschappij	Inrichten van een aantal locaties in De Wijers waar bezoekers De Wijers op een of andere manier kunnen beleven.	KT/MT
Vlaamse Landmaatschappij, Hasselt, vzw Domein Bokrijk	Opmaken van een ontwikkelingsvisie voor en inrichten van het onthaalpunt Bokrijk-Kiewit.	KT/MT
Toerisme Limburg, Vlaamse Landmaatschappij	Opmaken van een ontwikkelingsvisie voor en inrichten van het onthaalpunt Slagmolen.	KT/MT
Aquafin, Provincie Limburg, Vlaamse Milieumaatschappij, Infrac	Wegwerken van een aantal overstortproblemen op basis van hydronautstudie van Infrac.	KT
Natuurpunt, Agentschap voor Natuur en Bos, Regionaal Landschap Lage Kempen	Onderzoeken van het nut en mogelijk inrichten van een uitkijkpunt in of rond De Maten door bijvoorbeeld het bouwen van een toren aan de Slagmolen of de Peerdsdiefwizer.	MT
Agentschap voor Natuur en Bos, Natuurpunt	Inzetten van schaapskuddes voor het beheer van de domeinen Opglabbekerzavel, Schemmersberg, Boxbergheide,...	KT

NR	STRATEGISCHE / OPERATIONELE DOELSTELLINGEN	NAAM ACTIE	TREKKENDE PARTNER(S)
34	OD15 Opstellen van een integrale visie op de vallei van de Stiemerbeek en het Vijvergebied De Maten	Uitvoeren visiestudie Stiemerbeekvallei	Genk, Vlaamse Landmaatschappij
35	OD9 'Ladderstructuur' gebruiken als basis voor zachte ontsluiting	Ontsluiten Abdij Herkenrode richting centrum Hasselt	Hasselt
36	OD7 Ontwikkelen van onthaalpunten en routestructuren	Ontwikkelen Wijeronthaalpunt Herkenrode	Hasselt
37	OD6 Voorzien van belevingsinfrastructuur	Realiseren speelweefsel Groene Delle	Hasselt
38	OD9 'Ladderstructuur' gebruiken als basis voor zachte ontsluiting	Realiseren fietspad langs Stiemerbeek tussen Hasselt en Genk	Hasselt, Genk
39	OD7 Ontwikkelen van onthaalpunten en routestructuren	Realiseren missing fietslink - verbinding tussen Hasselt en Herkenrode	Hasselt, Provincie Limburg
40	OD7 Ontwikkelen van onthaalpunten en routestructuren	Herwaarderen en inschakelen van trage wegennetwerk in Heusden-Zolder	Heusden-Zolder
41	OD13 Opstellen van een integrale visie op de vallei van de Mangelbeek - Laambeek - Roosterbeek - Slangbeek en het Vijverkernegebied	Ontwikkelen visie op Mangelbeekvallei als 'Central Park'	Heusden-Zolder
42	OD7 Ontwikkelen van onthaalpunten en routestructuren	Ontwikkelen Wijeronthaalpunt Bolderberg	Heusden-Zolder
43	OD17 Opwaardering en invulling geven aan mijnverzakkingsgebieden	Oplossen waterproblematiek en inrichting Schansbeemden	Heusden-Zolder
44	OD7 Ontwikkelen van onthaalpunten en routestructuren	Realiseren missing fietslink - Centrum Jogem	Heusden-Zolder
45	OD7 Ontwikkelen van onthaalpunten en routestructuren	Realiseren missing fietslink - TC Bolderweg	Heusden-Zolder
46	OD7 Ontwikkelen van onthaalpunten en routestructuren	Realiseren missing fietslink Kolenspoor - Helzold	Heusden-Zolder
47	OD9 'Ladderstructuur' gebruiken als basis voor zachte ontsluiting	Ontwikkelen elektrisch recreatieve route en voorzien van infrastructuur	Heusden-Zolder, Lummen

NIET LIMITATIEVE LIJST VAN MOGELIJKE PARTNERS	OMSCHRIJVING ACTIE	GEWENSTE TIMING
Infrac, Natuurpunt, Aquafin, Provincie Limburg, Afdeling Wegen en Verkeer	Opstellen van een visie, gebruik makend van het reeds uitgevoerde of momenteel lopende studiewerk (o.a. ecohydrologische studie SBZ-De Maten (Agentschap voor Natuur en Bos), ecohydrologische studie van de Stiemerbeekvallei stroomopwaarts de Slagmolen (Vlaamse Landmaatschappij) en Masterplan groenblauw stadspark Stiemerbeekvallei (Genk)).	KT
De Lijn, Toerisme Limburg, Agentschap voor Natuur en Bos	Ontsluiting van de Abdij van Herkenrode door middel van een verbinding met het centrum van Hasselt. Dit kan gerealiseerd worden via een fietspad, een ferry, directe buslijn, ...	KT
Vlaamse Landmaatschappij, Agentschap voor Natuur en Bos, Regionaal Landschap Lage Kempen	Opmaken van een ontwikkelingsvisie voor en inrichten van het onthaalpunt Herkenrode.	KT/MT
NV De Scheepvaart	Ontwikkelen en realiseren van een speelweefsel in functie van de verhoging van de beleefbaarheid voor jeugd.	KT
Provincie Limburg, Natuurpunt	Uitwerken en inrichten van fietsverbinding zoals opgenomen in de mobiliteitsstudie van de bipool Hasselt-Genk.	MT
Vlaamse Landmaatschappij	Inrichten van een directe fietsverbinding tussen centrum Hasselt en domein Herkenrode langsheen de westelijke kant van de Demervallei.	MT
Dorpsraden Heusden-Zolder, Vlaamse Landmaatschappij, vzw Trage wegen, Limburgs Landschap, Regionaal Landschap Lage Kempen	Inschakelen van geïnventariseerde trage wegennetwerk Heusden-Zolder in de routestructuren van De Wijers.	KT
Natuurpunt, Vlaamse Landmaatschappij, Vlaamse Milieumaatschappij, Provincie Limburg, Limburgs Landschap, dorpsraden	Realiseren van een natuurlijk park tussen Heusden en Zolder. Gebaseerd op de resultaten van de internationale designworkshops omtrent De Wijers uit 2013 en 2014.	KT
Vlaamse Landmaatschappij, Regionaal Landschap Lage Kempen, Circuit Zolder, Limburgs Landschap, Ruimte Vlaanderen	Opmaken van een ontwikkelingsvisie voor en inrichten van het onthaalpunt Bolderberg.	KT/MT
Vlaamse Landmaatschappij, Limburgs Landschap, Agentschap voor Natuur en Bos, waterbeheerders	Het landschappelijk, ecologisch en recreatief inrichten van het mijnverzakkingsgebied Schansbeemden (Heusden-Zolder), inclusief het zoeken naar een oplossing voor de waterproblematiek.	KT
Regionaal Landschap Lage Kempen Vlaamse Landmaatschappij, Toerisme Limburg, Provincie Limburg, Limburgs Landschap	Centrum Jogem beter verbinden met de vallei van de Mangelbeek, inclusief het ontsluiten van de woonwijk.	MT
Regionaal Landschap Lage Kempen, Vlaamse Landmaatschappij, Agentschap voor Natuur en Bos, Toerisme Limburg, Provincie Limburg	TC Bolderberg en voetbalvelden FC Bolderberg en KWB Bolderberg beter linken met bos en landschap.	MT
Vlaamse Landmaatschappij, Toerisme Limburg, Provincie Limburg	Missing link realiseren om zo het huidige route fietsroutenetwerk langs de grote baan (De Schacht) te kunnen vermijden.	MT
Hasselt, Houthalen-Helchteren, Zonhoven, Diepenbeek, Circuit Zolder	Het uitwerken van routes die kunnen aangelegd worden met elektrische voertuigen en het voorzien van nodige infrastructuur zoals laadpalen, signalisatie,...	MT

NR	STRATEGISCHE / OPERATIONELE DOELSTELLINGEN	NAAM ACTIE	TREKKENDE PARTNER(S)
48	OD13 Opstellen van een integrale visie op de vallei van de Mangelbeek - Laambeek - Roosterbeek - Slangbeek en het Vijverkerngebied	Ontwikkelen van 'Parelsnoer van vijvers' om en rond Kelchterhoef/ Laambeekvallei	Houthalen - Helchteren
49	OD7 Ontwikkelen van onthaalpunten en routestructuren	Ontwikkelen Wijeronthaalpunt Kelchterhoef	Houthalen - Helchteren
50	OD6 Voorzien van belevingsinfrastructuur	Realiseren uitkijkpunt De Teut	Houthalen - Helchteren
51	OD6 Voorzien van belevingsinfrastructuur	Realiseren uitkijkpunt oude mijnschacht Houthalen-Helchteren	Houthalen - Helchteren
52	OD6 Voorzien van belevingsinfrastructuur	Realiseren uitkijkpunt Tenhaagdoornheide	Houthalen - Helchteren
53	OD6 Voorzien van belevingsinfrastructuur	Verhogen Wijerbeleving langsheen De Plas in Kelchterhoef	Houthalen - Helchteren
54	OD24 Verbinden van natuurgebieden	Realiseren ecologische verbinding Laambeekvallei	Limburgs Landschap
55	OD9 'Ladderstructuur' gebruiken als basis voor zachte ontsluiting	Realiseren recreatieve ontsluiting Laambeekvallei	Limburgs Landschap
56	OD23 Natuurgebieden inrichten	Uitvoeren natuurproject Ballewijer	Limburgs Landschap
57	OD23 Natuurgebieden inrichten	Uitvoeren natuurproject Caetswijers - Broekbosvijvers	Limburgs Landschap
58	OD23 Natuurgebieden inrichten	Uitvoeren natuurproject Galgenberg	Limburgs Landschap
59	OD23 Natuurgebieden inrichten	Uitvoeren natuurproject Hengelhoef	Limburgs Landschap

NIET LIMITATIEVE LIJST VAN MOGELIJKE PARTNERS	OMSCHRIJVING ACTIE	GEWENSTE TIMING
Vlaamse Landmaatschappij, Limburgs Landschap, Regionaal Landschap Lage Kempen	Realiseren van een structurele samenhang tussen de verschillende vijvers in Kelchterhoef die zich als een parelstructuur doorheen de vallei van de Laambeek manifesteren.	KT
Vlaamse Landmaatschappij, Regionaal Landschap Lage Kempen	Opmaken van een ontwikkelingsvisie voor en inrichten van het onthaalpunt Kelchterhoef.	KT/MT
Natuurpunt, Agentschap voor Natuur en Bos, Zonhoven	Onderzoeken van het nut en mogelijk inrichten van een uitkijkpunt in of rond De Teut (oostelijke zijde) door bijvoorbeeld een slim gebruik van hoger gelegen locaties in het landschap of het bouwen van een uitkijktoren.	MT
Natuurpunt, Agentschap voor Natuur en Bos	Onderzoeken van het nut en mogelijk inrichten van een uitkijkpunt in of rond de oude mijnschacht in het centrum van Houthalen-Helchteren (Greenville).	MT
Natuurpunt, Agentschap voor Natuur en Bos	Onderzoeken van het nut en mogelijk inrichten van een uitkijkpunt in of rond Tenhaagdoornheide door bijvoorbeeld een slim gebruik van hoger gelegen locaties in het landschap of het bouwen van een uitkijktoren.	MT
Vlaamse Landmaatschappij, Regionaal Landschap Lage Kempen	Realiseren van een landschapsgeïnspireerde recreatieve transformatie van De Plas, complementair aan domein Kelchterhoef en de naburige verblijfsaccomodaties. De focus hierbij is water-, wandel- en fietsbeleving op en aan het water.	KT
Agentschap voor Natuur en Bos, Houthalen-Helchteren, Genk, Zonhoven, Heusden-Zolder, Regionaal Landschap Lage Kempen	Realiseren van een ecologische verbinding in het door de E314 en spoorweg gescheiden gebied van de Laambeekvallei.	MT
Zonhoven, Houthalen-Helchteren, Genk, Heusden-Zolder, Regionaal Landschap Lage Kempen	Realiseren van een recreatieve ontsluiting in het door de E314 en spoorweg gescheiden gebied van de Laambeekvallei.	KT
Vlaamse Landmaatschappij, Zonhoven, Agentschap voor Natuur en Bos	Realiseren van het natuurproject Ballewijer via ondermeer volgende acties: dijkherstel oude vijvers, oplossen knelpunten watertoevoer en aflaten, heideherstel, exotenbestrijding, open plekken creëren, herstel vijver, open kappen vijver,... Daarnaast het toegankelijk maken van het gebied voor bezoekers via bebording en een kijkwand.	KT
Vlaamse Landmaatschappij, Diepenbeek	Realiseren van het natuurproject Caetswijers via ondermeer volgende acties: onderzoek waterhuishouding, sanering Caetsbeek, oplossing overstorten, open kappen dijken, herprofilering dijken, op- en aflatensysteem verbeteren, amfibieënoverzet in de Zandstraat,... Daarnaast het toegankelijk maken van het gebied voor bezoekers via bebording en een kijkwand of een kijkhut.	KT
Heusden-Zolder	Realiseren van het natuurproject Galgenberg via ondermeer volgende acties: structuurrijke heide creëren, opschonen poel,...	KT
Vlaamse Landmaatschappij, Houthalen, Genk, Regionaal Landschap Lage Kempen	Realiseren van het natuurproject Hengelhoef via ondermeer volgende acties: overstortproblematiek Roosterbeek oplossen, inrichten rietmoeras vanaf weg naar Zwartberg, inrichting visvijvers, open kappen landduinen, opruimen historische stortplaats valleiflank, maabeheer onder hoogspanningsleiding, kappen van naaldhout/exoten, ruimte geven aan heide,...	KT/MT

NR	STRATEGISCHE / OPERATIONELE DOELSTELLINGEN	NAAM ACTIE	TREKKENDE PARTNER(S)
60	OD23 Natuurgebieden inrichten	Uitvoeren natuurproject Laambeekvallei - Brelaarheide	Limburgs Landschap
61	OD23 Natuurgebieden inrichten	Uitvoeren natuurproject Laambeekvallei - Geelberg	Limburgs Landschap
62	OD23 Natuurgebieden inrichten	Uitvoeren natuurproject Laambeekvallei - Laambroeken	Limburgs Landschap
63	OD23 Natuurgebieden inrichten	Uitvoeren natuurproject Laambeekvallei - Laambroekvijvers	Limburgs Landschap
64	OD23 Natuurgebieden inrichten	Uitvoeren natuurproject Laambeekvallei - Tiewinkel	Limburgs Landschap
65	OD23 Natuurgebieden inrichten	Uitvoeren natuurproject Laambeekvallei - Waterloozen	Limburgs Landschap
66	OD23 Natuurgebieden inrichten	Uitvoeren natuurproject Mangelbeekvallei - Mangelbeekbeemden	Limburgs Landschap
67	OD23 Natuurgebieden inrichten	Uitvoeren natuurproject Slangbeekbron	Limburgs Landschap
68	OD12 Uitbouwen van educatief aanbod	Ontwikkelen educatieve pakketten 'water'	Limburgs Landschap, Regionaal Landschap Lage Kempen
69	OD10 Communicatie op maat	Ontwikkelen wandelapp	Limburgs Landschap, Regionaal Landschap Lage Kempen
70	OD7 Ontwikkelen van onthaalpunten en routestructuren	Ontwikkelen Wijeronthaalpunt Bezoekerscentrum Schulensmeer	Lummen
71	OD24 Verbinden van natuurgebieden	Ecologische verbinding Dauteweyers - Sluis De Maten	Natuurpunt
72	OD7 Ontwikkelen van onthaalpunten en routestructuren	Realiseren vogelkijkhut bunker De Maten	Natuurpunt
73	OD9 'Ladderstructuur' gebruiken als basis voor zachte ontsluiting	Recreatieve ontsluiting De Maten	Natuurpunt
74	OD9 'Ladderstructuur' gebruiken als basis voor zachte ontsluiting	Recreatieve ontsluiting Dorpsbeemden-Dautewijers	Natuurpunt

NIET LIMITATIEVE LIJST VAN MOGELIJKE PARTNERS	OMSCHRIJVING ACTIE	GEWENSTE TIMING
Houthalen	Realiseren van het natuurproject Brelaarheide via ondermeer volgende acties: aankoop sleutelgronden, herstel natte graslanden, herstel waterhuishouding,... Daarnaast realiseren van een wandellus via bebording en linken met gebied Tenhaagdoornheide.	MT
Zonhoven	Realiseren van het natuurproject Geelberg via ondermeer volgende acties: aankoop sleutelstukken, aanleg poelen, herstellen natte ruigtes, ...	KT
Heusden-Zolder	Realiseren van het natuurproject Laambroeken via ondermeer volgende acties: inrichten Vossengracht, aanleggen natte laagtes,... Daarnaast ook het voorzien van bebording.	KT/MT
Houthalen	Realiseren van het natuurproject Laambroekvijvers via ondermeer volgende acties: oplossen beekvervuiling, realiseren stuw,... Daarnaast voorzien van educatieve bebording.	KT/MT
Lummen	Realiseren van het natuurproject Tiewinkel via ondermeer volgende acties: verwerving gronden, plaatsen/herstellen op-en aflaten, afplaggen en ontstronken heide, poel aanleggen, opslag heide verwijderen,... Daarnaast voorzien van educatieve bebording.	KT/MT
Heusden-Zolder, Infrac	Realiseren van het natuurproject Laambeekvallei - Waterloo via het stoppen van de vervuiling van de grachten gelegen aan orchideëngrasland.	KT
Heusden-Zolder	Realiseren van het natuurproject Mangelbeekvallei via het tegengaan van verdrogingsverschijnselen ten gevolge van het mijnpompen. Daarnaast voorzien van bebording en aanpassen van het wandelnetwerk.	KT/MT
Vlaamse Landmaatschappij, Zonhoven, Agentschap voor Natuur en Bos	Realiseren van het natuurproject Slangbeekbron via ondermeer volgende acties: aankoop kerngebied, dijkherstel, herstel op- en aflaten, open kappen gebied, afplaggen, doorvoer naar Ballewijer verbeteren, kappen, ontstronken, plaggen,... Daarnaast toegankelijk maken gebied via bebording.	LT
Regionaal Landschap Lage Kempen, Provincie Limburg (PNC)	Ontwikkelen van een aantal educatieve pakketten omtrent het thema water en andere typische Wijerelementen.	KT
Overlegplatform regionale landschappen	Ontwikkelen van een mobiele wandelapplicatie voor De Wijers. De ontwikkeling wordt gekaderd binnen de ontwikkelingen binnen de hele Provincie Limburg (o.a. via het bestaande overlegplatform van de regionale landschappen).	KT
Vlaamse Landmaatschappij, Natuurpunt, Herk-de-Stad, Regionaal Landschap Haspengouw en Voeren, Opdrachthoudende Vereniging Schulensmeer	Opmaken van een ontwikkelingsvisie voor en inrichten van het onthaalpunt Bezoekerscentrum Schulensmeer.	KT/MT
Diepenbeek, Provincie Limburg, NV De Scheepvaart	Voorzien van verbindingselement in functie van de migratie van de boomkikker.	KT
Diepenbeek, Vlaamse Landmaatschappij, Agentschap voor Natuur en Bos, NV De Scheepvaart		MT
Genk, Diepenbeek, Vlaamse Landmaatschappij Agentschap voor Natuur en Bos, Regionaal Landschap Lage Kempen		KT
Diepenbeek		KT

NR	STRATEGISCHE / OPERATIONELE DOELSTELLINGEN	NAAM ACTIE	TREKKENDE PARTNER(S)
75	OD9 'Ladderstructuur' gebruiken als basis voor zachte ontsluiting	Recreatieve ontsluiting Kiewit-Bokrijk	Natuurpunt
76	OD9 'Ladderstructuur' gebruiken als basis voor zachte ontsluiting	Recreatieve ontsluiting Schulensbroek	Natuurpunt
77	OD9 'Ladderstructuur' gebruiken als basis voor zachte ontsluiting	Recreatieve ontsluiting Stiemerbeekvallei	Natuurpunt
78	OD9 'Ladderstructuur' gebruiken als basis voor zachte ontsluiting	Recreatieve ontsluiting Wijvenheide	Natuurpunt
79	OD12 Uitbouwen van educatief aanbod	Uitbouwen bezoekerscentrum Kiewit	Natuurpunt
80	OD12 Uitbouwen van educatief aanbod	Uitbouwen bezoekerscentrum Schulensmeer	Natuurpunt
81	OD23 Natuurgebieden inrichten	Uitvoeren natuurproject De Maten	Natuurpunt
82	OD23 Natuurgebieden inrichten	Uitvoeren natuurproject Dorpsbemden-Dauteweyers	Natuurpunt
83	OD23 Natuurgebieden inrichten	Uitvoeren natuurproject Het Klotbroek	Natuurpunt
84	OD23 Natuurgebieden inrichten	Uitvoeren natuurproject Het Wik	Natuurpunt
85	OD23 Natuurgebieden inrichten	Uitvoeren natuurproject Kiewit	Natuurpunt
86	OD23 Natuurgebieden inrichten	Uitvoeren natuurproject Schulensbroek	Natuurpunt
87	OD23 Natuurgebieden inrichten	Uitvoeren natuurproject Stiemerbeekvallei	Natuurpunt
88	OD23 Natuurgebieden inrichten	Uitvoeren natuurproject Wijvenheide	Natuurpunt
89	OD27 Openleggen van waterlopen in stedelijke kernen	Analyse en uitvoeren van structuurherstelmaatregelen voor de Miezerikbeek	Provincie Limburg
90	OD18 Klimaatbuffers realiseren	Behoud van de waterconserveringsfunctie in omgeving van campus te Diepenbeek	Provincie Limburg
91	OD18 Klimaatbuffers realiseren	Bouwen van een overstromingsgebied langs de Caetsbeek	Provincie Limburg

NIET LIMITATIEVE LIJST VAN MOGELIJKE PARTNERS	OMSCHRIJVING ACTIE	GEWENSTE TIMING
Hasselt, Genk, Domein Bokrijk, Vlaamse Landmaatschappij, Agentschap voor Natuur en Bos		KT
Vlaamse Milieumaatschappij, Opdrachthoudende Vereniging Schulensmeer, Regionaal Landschap Haspengouw en Voeren		KT
Genk		KT
Zonhoven, Agentschap voor Natuur en Bos, Regionaal Landschap Lage Kempen		KT
Hasselt, Provincie Limburg		KT
Provincie Limburg, Opdrachthoudende Vereniging Schulensmeer, Regionaal Landschap Haspengouw en Voeren		KT
Genk, Diepenbeek, Vlaamse Landmaatschappij, Agentschap voor Natuur en Bos		MT
Diepenbeek, Vlaamse Landmaatschappij		KT
Genk, Vlaamse Landmaatschappij, Agentschap voor Natuur en Bos		KT
Provincie Limburg, Domein Bokrijk, Vlaamse Landmaatschappij, Agentschap voor Natuur en Bos, Genk		KT
Hasselt, Agentschap voor Natuur en Bos, Vlaamse Landmaatschappij		KT
Agentschap voor Natuur en Bos, Lummen, Vlaamse Milieumaatschappij		KT
Genk, Vlaamse Landmaatschappij		KT
Vlaamse Landmaatschappij, Agentschap voor Natuur en Bos, Zonhoven, Hasselt		KT
Diepenbeek	Analyse van hydromorfologische ontwikkelingsmogelijkheden en uitvoeren van de meest gepaste structuurherstelmaatregelen voor de Miezerikbeek in de omgeving van de Campus Diepenbeek.	KT
Campus, Agentschap voor Natuur en Bos, Ruimte Vlaanderen, Vlaamse Landmaatschappij, Vlaamse Milieumaatschappij	Behoud van de waterconserveringsfunctie in omgeving van Campus Diepenbeek.	KT
Diepenbeek, Genk, Natuurpunt, Limburgs Landschap	Bouwen van een overstromingsgebied langs de Caetsbeek stroomopwaarts de natuurgebieden de Pomperik - Dorpsbeemden.	KT

NR	STRATEGISCHE / OPERATIONELE DOELSTELLINGEN	NAAM ACTIE	TREKKENDE PARTNER(S)
92	OD27 Openleggen van waterlopen in stedelijke kernen	Ontwikkelen van Oude Stiemerbeek als groenblauw lint	Provincie Limburg
93	OD15 Opstellen van een integrale visie op de vallei van de Stiemerbeek en het Vijvergebied De Maten	Opstellen Masterplan voor het signaalgebied Campus Diepenbeek	Provincie Limburg
94	OD26 Inzetten op proper water	Opwaardering Dautebeek	Provincie Limburg
95	OD18 Klimaatbuffers realiseren	Realisatie wachtbekken Roosterbeek	Provincie Limburg
96	OD18 Klimaatbuffers realiseren	Realisatie wachtbekken Slangbeek	Provincie Limburg
97	OD9 'Ladderstructuur' gebruiken als basis voor zachte ontsluiting	Realiseren Wijersdeel fietssnelweg Gingelom - Hasselt - Hamont-Achel	Provincie Limburg
98	SD8 Versterken van topnatuur	Uitvoering project 2B Connect	Provincie Limburg
99	OD8 Ontsluitingsstrategie ontwikkelen voor zachte vervoersmodi met maximale Wijerbeleving	Uitwerken van een netwerk van trage wegen	Provincie Limburg
100	OD18 Klimaatbuffers realiseren	Verdroging tegengaan in de omgeving van de campus Diepenbeek door behoud van de hoge waterstand	Provincie Limburg
101	OD1 Bestuderen en in kaart brengen van het erfgoed	Ontwikkelen van een toegankelijke publicatie 'De Laatste Getuigen'	Regionaal Landschap Lage Kempen
102	OD10 Communicatie op maat	Ontwikkelen promotiemateriaal	Regionaal Landschap Lage Kempen
103	OD10 Communicatie op maat	Ontwikkelen van afsprakenkader rond huisstijl	Regionaal Landschap Lage Kempen
104	OD3 Uitdragen van het verleden	Ontwikkelen van verhalen	Regionaal Landschap Lage Kempen
105	OD11 Regio toeristisch vermarkten	Ontwikkelen visserskaart	Regionaal Landschap Lage Kempen

NIET LIMITATIEVE LIJST VAN MOGELIJKE PARTNERS	OMSCHRIJVING ACTIE	GEWENSTE TIMING
Agentschap voor Natuur en Bos, Vlaamse Milieumaatschappij, Diepenbeek, Campus UHasselt	Opwaarderen van de Oude Stiemerbeek doorheen de Campus Diepenbeek.	MT
Departement Ruimte Vlaanderen, Diepenbeek, Natuurpunt, Afdeling Wegen en Verkeer, Vlaamse Milieumaatschappij, Agentschap voor Natuur en Bos, Hasselt	Opmaak van een gedetailleerde visie en bijbehorend actieplan voor de toekomstige ontwikkeling van het signaalgebied Campus Diepenbeek (binnen het kader van de StiemerLABO-studie).	KT
Diepenbeek, Vlaamse Landmaatschappij, Natuurpunt	Analyse en ontwikkelingsmogelijkheden en uitvoeren van de meest gepaste herstelmaatregelen voor de Dautebeek, op vlak van structuurherstel (tegengaan lozingen, ruimte voor beek vergroten, natuurtechnische herinrichting, ...).	KT
Vlaamse Landmaatschappij, Zonhoven	Realisatie + landschappelijk-ecologische inrichting van een wachtbekken op de roosterbeek (ter hoogte van Wijerstraat - Korenmolenweg).	KT
Hasselt, Zonhoven	Ecologische inrichting van wachtbekken Slangbeek in de omgeving van de Hasseltse Beverzakstraat. Dit dossier is als "Aanleg van een overstromingszone op de Slangbeek in de omgeving van grens Hasselt-Zonhoven" opgenomen in de ontwerp SGBP Demer (2e generatie).	KT
Hasselt, Zonhoven, Houthalen-Helchteren, Agentschap voor Natuur en Bos, Vlaamse Landmaatschappij, Departement Mobiliteit en Openbare Werken, Natuurpunt	Realiseren fietspad over het Albertkanaal langs de bestaande spoorwegbrug via het tracé Slangbeek - station Zonhoven in kader van de fietssnelweg.	KT
Vlaamse Landsmaatschappij, Regionaal Landschap Lage Kempen, Limburgs Landschap, Circuit Zolder	Uitvoeren van het Europese project 2BConnect. Via dit project zullen een aantal (natuur)gebieden langsheen het Kolenspoor worden versterkt.	KT
Trage Wegen vzw, gemeenten, Natuurpunt, Stille Wegen vzw, Regionaal Landschap Lage Kempen	Opmaak van een plan om zachte vormen van mobiliteit (fietsen, wandelen, MTB, ruiterspaden) in kaart te brengen en uit te werken tot een geïntegreerd netwerk van routes, knopen en onthaalpunten. De ladderstructuur functioneert hierbij als conceptueel kader.	KT
Campus, Diepenbeek, Hasselt	Verdroging tegengaan in de omgeving van de Campus Diepenbeek door behoud van de hoge waterstand.	MT
Provincie Limburg, Limburgse Koepel voor Natuurstudie, Zonhoven	Ontwikkelen van een publicatie voor het grote publiek omtrent de geschiedenis van De Wijers, op basis van het afgeronde project 'De Laatste Getuigen'.	KT
Wijerpartners	Ontwikkelen promotiemateriaal voor De Wijers zoals bijvoorbeeld een uitleenbare infostand en infotent, ontdekkingskaart De Wijers,...	KT
Vlaamse Landmaatschappij, Wijerpartners	Komen tot een gemeenschappelijk gedragen afsprakenkader omtrent het gebruik van de Wijerhuisstijl in communicatie en inrichting.	KT
Zonhoven	Ontwikkelen van verhalen over De Wijers. Daarnaast deze verhalen beschikbaar maken voor bezoekers, inwoners, recreanten, ... via publicaties, evenementen,...	KT
Provincie Limburg, Houthalen, Genk, Hasselt, Lummen, Diepenbeek, Zonhoven, Heusden-Zolder, viskwekers, Agentschap voor Natuur en Bos, Limburgs Landschap	Opstellen van een kaart met een aanduiding van de mogelijkheden tot recreatief vissen in De Wijers.	KT

NR	STRATEGISCHE / OPERATIONELE DOELSTELLINGEN	NAAM ACTIE	TREKKENDE PARTNER(S)
106	OD7 Ontwikkelen van onthaalpunten en routestructuren	Optimalisatie wandelpaden en –routes	Regionaal Landschap Lage Kempen
107	OD10 Communicatie op maat	Organisatie tweejaarlijkse Dag van De Wijers	Regionaal Landschap Lage Kempen
108	OD12 Uitbouwen van educatief aanbod	Realisatie educatieve zoekkaarten	Regionaal Landschap Lage Kempen
109	OD4 Beekvalleien, vijvers en heidegebieden beter zichtbaar maken	Realiseren kijkvensters op Wijerlandschap	Regionaal Landschap Lage Kempen
110	OD12 Uitbouwen van educatief aanbod	Uitbreiden werking Wijergidsen	Regionaal Landschap Lage Kempen
111	OD10 Communicatie op maat	Verfijnen huisstijl en optimaliseren website	Regionaal Landschap Lage Kempen
112	OD6 Voorzien van belevingsinfrastructuur	Fietsbeleving over het water	Toerisme Limburg
113	OD11 Regio toeristisch vermarkten	Ondersteunen toeristische ondernemers	Toerisme Limburg
114	OD11 Regio toeristisch vermarkten	Opstarten van een platform voor de ontwikkeling van streekproducten	Toerisme Limburg
115	OD7 Ontwikkelen van onthaalpunten en routestructuren	Realiseren Bronsgroenroute	Toerisme Limburg
116	OD9 ‘Ladderstructuur’ gebruiken als basis voor zachte ontsluiting	Kolenspoor gebruiken als basis voor recreatieve-toeristische-functionele fietsontsluiting in De Wijers	Vlaamse Landmaatschappij
117	OD20 Landbouwers begeleiden naar verbrede landbouwactiviteiten	Onderzoeken mogelijkheden voor verbrede vormen van landbouw	Vlaamse Landmaatschappij
118	OD7 Ontwikkelen van onthaalpunten en routestructuren	Ontsluiting en bewegwijzering voorzien tussen alle Wijer-onthaalpunten	Vlaamse Landmaatschappij
119	OD10 Communicatie op maat	Ontwikkeling landmark in Wijerhuisstijl	Vlaamse Landmaatschappij
120	OD13 Opstellen van een integrale visie op de vallei van de Mangelbeek - Laambeek - Roosterbeek - Slangbeek en het Vijverkerngebied	Opstellen van een overkoepelende ruimtelijke visie voor het Vijverkerngebied De Wijers	Vlaamse Landmaatschappij
121	SD9 Realiseren van groenblauwe dooradering in een stedelijke omgeving	Realiseren inrichtingsproject Schansbroek	Vlaamse Landmaatschappij
122	SD9 Realiseren van groenblauwe dooradering in een stedelijke omgeving	Realiseren inrichtingsproject Slagmolen	Vlaamse Landmaatschappij

NIET LIMITATIEVE LIJST VAN MOGELIJKE PARTNERS	OMSCHRIJVING ACTIE	GEWENSTE TIMING
Limburgs Landschap, Natuurpunt, Vlaamse Landmaatschappij	Uitwerken van een wandelroute gebaseerd op de integratie van het bestaande aanbod en het voorzien van de nodige infrastructuur.	KT
Wijerspartners	Organiseren van een tweejaarlijkse Dag van De Wijers.	KT
Wijerpartners	Ontwikkelen van een aantal educatieve zoekkaarten om De Wijers te ontdekken.	KT
Agentschap voor Natuur en Bos, Vlaamse Landmaatschappij, Limburgs Landschap, gemeenten	Realiseren en inrichten van kijkvensters om zo betere zichten te hebben op het omliggende landschap in functie van een verhoogde beleving.	KT
Provincie Limburg, Natuurpunt	Verdere uitwerking van de bestaande opleiding van Wijergidsen.	KT
Vlaamse Landmaatschappij, Wijerpartners	Het verder uitwerken van de huisstijl van De Wijers. Toepassen in de praktijk (bijv. in inrichtingsprojecten). Aanmaak van een interactieve website voor De Wijers (www.dewijers.be) als een digitaal onthaal voor bezoekers. De website geeft een overzicht van het toeristisch, recreatieve en educatieve aanbod.	KT
Regionaal Landschap Lage Kempen, Vlaamse Landmaatschappij, gemeenten	Realiseren van fietsroutes over of door de vijvers in heel De Wijers.	KT
Federatie Toerisme Limburg	Ondersteunen van toeristische ondernemers bij het realiseren van toeristische producten in De Wijers.	KT
Zonhoven	Dit platform moet de ontwikkeling van Wijerproducten mogelijk maken en organiseren.	KT
Regionaal Landschap Lage Kempen, Vlaamse Landmaatschappij, resp. gemeenten	Inrichten van delen van de Limburgse Bronsgroenroute in De Wijers.	KT
Provincie Limburg, Departement Ruimte Vlaanderen, gemeenten, Toerisme Limburg	Toeristisch-recreatief ontsluiten van het Kolenspoor voor fietsers als drager voor het verbinden van het mijnverleden en De Wijers.	KT/MT
Boerenbond, landbouwers, afdeling Duurzame Landbouwontwikkeling, Provincie Limburg	In het kader van het Landinrichtingsproject De Wijers verkennen wat de mogelijkheden zijn om verbrede activiteiten op maat in te passen in de bedrijfsvoering van productieve landbouwbedrijven. Activiteiten kunnen zijn: beheerovereenkomsten, agronatuurbeheer, agrarisch landschapsbeheer, verkoop van streekproducten, hoevertoerisme, zorgboerderij,...	KT
Wijergemeenten	Via ontsluiting en bewegwijzering willen we de verschillende onthaalpunten duurzaam met elkaar verbinden.	MT
Regionaal Landschap Lage Kempen ism Wijerpartners	Uitdenken en uitwerken van een standaard landmark (inclusief bijvoorbeeld infobord, zitbank, tafel, vuilbak, eyecatcher,...) voor De Wijers. Dit landmark kan geplaatst worden op onthaalpunten of Wijer hot-spots en moet de herkenbaarheid van het gebied vergroten voor bewoners en bezoekers.	KT
Agentschap voor Natuur en Bos, viskwekers, European Landowners' Organization, Hasselt, Zonhoven, Heusden-Zolder, Natuurpunt, Limburgs Landschap	Via de opmaak van een integrale ruimtelijke visie op het Vijverkerngebied willen we de toekomst van dit stukje topnatuur duurzaam verzekeren. Daarbij moet er worden rekening gehouden met het belang van water, viskweek, landbouw, recreatie, toerisme, erfgoed,...	KT
Genk, Natuurpunt	Via dit inrichtingsproject zal het gebied hydrologisch en ecologisch geoptimaliseerd worden, zullen recreatieve voorzieningen gerealiseerd worden (wandelnetwerk/fietsverbinding) en de site van het buurtpark zal worden ontwikkeld en heringericht.	KT
Genk, Provincie Limburg, Natuurpunt	Opwaardering van de site Slagmolen en omgeving in het kader van het landinrichtingsproject Stiemerbeekvallei.	KT

NR	STRATEGISCHE / OPERATIONELE DOELSTELLINGEN	NAAM ACTIE	TREKKENDE PARTNER(S)
123	OD7 Ontwikkelen van onthaalpunten en routestructuren	Realiseren missing fietslink - Bolderberg - De Schacht	Vlaamse Landmaatschappij
124	OD7 Ontwikkelen van onthaalpunten en routestructuren	Realiseren missing fietslink - directe verbinding tussen Demerstrand en De Maten	Vlaamse Landmaatschappij
125	OD7 Ontwikkelen van onthaalpunten en routestructuren	Realiseren missing fietslink - directe verbinding tussen Zonhoven en Kelchterhoef	Vlaamse Landmaatschappij
126	OD7 Ontwikkelen van onthaalpunten en routestructuren	Realiseren missing fietslink - kern Zonhoven - Heidestrand - Bolderberg	Vlaamse Landmaatschappij
127	OD7 Ontwikkelen van onthaalpunten en routestructuren	Realiseren missing fietslink - overstapplaats fietsen naar wandelen Platwijers	Vlaamse Landmaatschappij
128	OD7 Ontwikkelen van onthaalpunten en routestructuren	Realiseren missing fietslink - verbeteren verbinding Bokrijk - De Maten	Vlaamse Landmaatschappij
129	OD7 Ontwikkelen van onthaalpunten en routestructuren	Realiseren missing fietslink - verbeteren verbinding Bokrijk/de Maten en C-Mine	Vlaamse Landmaatschappij
130	OD7 Ontwikkelen van onthaalpunten en routestructuren	Realiseren missing fietslink - verbinding tussen Bolderberg en Schulensmeer	Vlaamse Landmaatschappij
131	OD6 Voorzien van belevingsinfrastructuur	Realiseren van zwem- en schaatsvijvers	Vlaamse Landmaatschappij
132	OD6 Voorzien van belevingsinfrastructuur	Verhogen van Wijersbeleving langsheen routestructuren	Vlaamse Landmaatschappij
133	OD8 Ontsluitingsstrategie ontwikkelen voor zachte vervoersmodi met maximale Wijerbeleving	Haalbaarheidsonderzoek naar de realisatie van enkele fauna-, fiets-, voetgangerspassages op strategische locaties	Vlaamse Landmaatschappij, Afdeling Wegen en Verkeer

NIET LIMITATIEVE LIJST VAN MOGELIJKE PARTNERS	OMSCHRIJVING ACTIE	GEWENSTE TIMING
Heusden-Zolder, Regionaal Landschap Lage Kempen, Provincie Limburg, European Landowners' Organization, Limburgs Landschap, Toerisme Limburg	Directe fietsverbinding tussen bovenlokale knopen Bolderweg en de Schacht via bestaande wegen (heraanleg veilig fietspad).	MT
Diepenbeek, Genk, Toerisme Limburg, Regionaal Landschap Lage Kempen, Natuurpunt, Provincie Limburg	Directe fietsverbinding tussen bovenlokaal knooppunt Demerstrand en natuurgebied De Maten via Havenlaan - Heidestraat - Stationstraat.	MT
Zonhoven, Houthalen-Helchteren, Agentschap voor Natuur en Bos, Regionaal Landschap Lage Kempen, Domein Kelchterhoef, Toerisme Limburg, Provincie Limburg	Directe fietsverbinding tussen de knopen Zonhoven en Kelchterhoef via Teutseweg - Waardestraat - Springstraat - Varenstraat - Sint-Leonardusstraat - Weg naar Zwartberg - Domein Bosberg - Domein Kelchterhoef.	MT
Heusden-Zolder, Zonhoven, Agentschap voor Natuur en Bos, Regionaal Landschap Lage Kempen, Toerisme Limburg, Provincie Limburg, European Landowners' Organization, Natuurpunt, Limburgs Landschap	Directe fietsverbinding tussen bovenlokale knopen Zonhoven en Bolderberg parallel met de Roostbeek - Dellestraat - Engstegenseweg - Wijvestraat - Bolderdal - Irislaan - De Slogen" - nieuw ontwerp Dellestraat beschikbaar.	MT
Zonhoven, Agentschap voor Natuur en Bos, Regionaal Landschap Lage Kempen, Toerisme Limburg, Provincie Limburg	Bij de aankomst van de fietsroute in de Platwijers een overstapplaats creëren waar fietsers het gebied al wandelend kunnen verkennen.	MT
Genk, Toerisme Limburg, Agentschap voor Natuur en Bos, Regionaal Landschap Lage Kempen, Provincie Limburg, Natuurpunt	Snellere fietsverbinding tussen Bokrijk en De Maten via de Berenbroekstraat.	MT
Genk, Toerisme Limburg, Natuurpunt, Regionaal Landschap Lage Kempen, Provincie Limburg	Verbeteren van de fietsverbinding tussen Bokrijk/De Maten en C-Mine via de wijk Oud-Termien of Nieuw-Termien en Winterslag. Locatieonderzoek nog uit te voeren.	MT
Lummen, Heusden-Zolder, Regionaal Landschap Lage Kempen, Toerisme Limburg, Provincie Limburg, Natuurpunt, Limburgs Landschap	Directe fietsverbinding tussen de knopen Bolderberg en Schulensmeer (missing link: kruispunt Zolderstraat/grensstraat en kruispunt Vijverstraat (via de Lagendalstraat en Kasteel Sint-Paul).	MT
Agentschap voor Natuur en Bos, Wijergemeenten	In het kader van het Landinrichtingsproject De Wijers vijvers inrichten om recreatief te zwemmen en te schaatsen.	MT
Toerisme Limburg, Regionaal Landschap Lage Kempen, Heusden-Zolder, Zonhoven	In het kader van het Landinrichtingsproject De Wijers meer Wijerbeleving voorzien op het fietsroutenetwerk en de Wijerwandelroutes via betere ontsluiting van vijvers, beekvalleien,.. (inclusief bijvoorbeeld het voorzien van veilige oversteekplaatsen voor zwakke weggebruikers). Inrichten van landmarks, borden, vlonderpaden, kijkvensters,...	MT
Gemeenten, Sint-Jozefsinstituut Bokrijk, Natuurpunt, Agentschap voor Natuur en Bos	In het kader van het Landinrichtingsproject De Wijers onderzoeken welke locaties in De Wijers geschikt zijn om fauna-, fiets- en voetgangerspassages te realiseren. Te onderzoeken locaties zijn daarbij de N74 ter hoogte van de Pukkelpopsite (open ruimteverbinding in Hasselt) en de N75 ter hoogte van het Sint Jozefsinstituut (natuurverbinding in Bokrijk).	KT

NR	STRATEGISCHE / OPERATIONELE DOELSTELLINGEN	NAAM ACTIE	TREKKENDE PARTNER(S)
134	OD22 Inzetten op belangrijke soorten en leefgebieden	Optimalisatie van de watertoevoer naar De Maten	Vlaamse Landmaatschappij, Agentschap voor Natuur en Bos
135	SD8 Versterken van topnatuur	Realiseren natuurinrichtingsproject De Maten	Vlaamse Landmaatschappij, Agentschap voor Natuur en Bos
136	SD8 Versterken van topnatuur	Realiseren natuurinrichtingsproject Vijvercomplex Bokrijk-Kiewit	Vlaamse Landmaatschappij, Agentschap voor Natuur en Bos
137	SD9 Realiseren van groenblauwe dooradering in een stedelijke omgeving	Realisatie lineair ecologisch park Stiemerbeekvallei	Vlaamse Landmaatschappij, Genk
138	OD24 Verbinden van natuurgebieden	Realiseren natuurverbinding Het Welleken	Vlaamse Landmaatschappij, Provincie Limburg
139	OD24 Verbinden van natuurgebieden	Realiseren natuurverbinding Wik - De Maten	Vlaamse Landmaatschappij, Provincie Limburg
140	OD9 'Ladderstructuur' gebruiken als basis voor zachte ontsluiting	Realiseren van fietsvoorzieningen op de bruggen Albertkanaal	Vlaamse Landmaatschappij, Provincie Limburg
141	SD9 Realiseren van groenblauwe dooradering in een stedelijke omgeving	Demer ontwikkelen als groenblauw lint	Vlaamse Milieumaatschappij, Hasselt
142	OD21 Verankeren van viskweekactiviteiten	Onderzoeken mogelijkheden duurzame toekomst viskweekactiviteiten	Zonhoven
143	OD7 Ontwikkelen van onthaalpunten en routestructuren	Ontwikkelen Wijeronthaalpunt Heidestrand	Zonhoven
144	OD3 Uitdragen van het verleden	Ontwikkelen prehistoriewandeling Molenheide	Zonhoven
145	OD12 Uitbouwen van educatief aanbod	Realiseren belevingselementen omgeving Holsteenbron	Zonhoven
146	OD12 Uitbouwen van educatief aanbod	Realiseren educatief viskweekcentrum	Zonhoven
147	SD9 Realiseren van groenblauwe dooradering in een stedelijke omgeving	Realiseren Roosterbeek als groenblauw lint	Zonhoven

NIET LIMITATIEVE LIJST VAN MOGELIJKE PARTNERS	OMSCHRIJVING ACTIE	GEWENSTE TIMING
Genk, Natuurpunt, Provincie Limburg, Agentschap voor Natuur en Bos	Optimalisatie van de watertoevoer naar het SBZ-gebied De Maten, door gerichte inrichting van de Stiemerbeek en Schabeek ter hoogte van de Slagmolen te Genk (via het landinrichtingsproject Stiemerbeekvallei).	KT
Genk, Sint Jozefinstituut, Diepenbeek, Provincie Limburg, Natuurpunt	Dit project moet bijdragen aan de natuurdoelstellingen in het natuurgebied De Maten via voornamelijk ecohydrologische maatregelen.	MT
Natuurpunt, Provincie Limburg, Zonhoven, Genk, Hasselt	Via dit project zal worden ingezet op de natuurdoelen in het Vijvercomplex Bokrijk - Kiewit, rekening houdend met andere functies in het gebied zoals landbouw, toerisme en recreatie.	KT
Natuurpunt, Provincie Limburg, Agentschap voor Natuur en Bos	Realiseren (voorafgaand door studie) van een lineair ecologisch (stads)park Stiemerbeekvallei (met inbegrip van recreatieve ontsluiting).	MT
Genk, Natuurpunt, Regionaal Landschap Lage Kempen, Agentschap voor Natuur en Bos	Inrichten van een natuurverbinding tussen de natuurgebieden Het Wik (Bokrijk) en Het Welleke (Zonhoven).	KT
Genk, Natuurpunt, Regionaal Landschap Lage Kempen, Agentschap voor Natuur en Bos	Inrichten van een natuurverbinding tussen de natuurgebieden Het Wik (Bokrijk) en De Maten (Genk).	KT
Lummen, Diepenbeek, Hasselt, Provincie Limburg, NV De Scheepvaart, Afdeling Wegen en Verkeer	Het aanreiken van het verhogen van de bruggen over het Albertkanaal om in één beweging degelijke fietspaden en/of fietssluisen te voorzien op deze passages. Deze fietspaden dienen maximaal te worden aangesloten op de bestaande fietssnelwegen.	KT/MT
Agentschap voor Natuur en Bos, Provincie Limburg, Natuurpunt	Opwaarderen van de Demer als een groenblauw lint doorheen het noorden van het centrum van Hasselt.	KT
	Via dit onderzoek moeten we een beter beeld krijgen van mogelijke duurzame kweekmethoden, lokale afzetmarkten, visverwerkingsopties, culinaire mogelijkheden, kansen als streekproduct, educatieve potenties (als historische ambacht),...	KT
Vlaamse Landmaatschappij, viskwekers, Agentschap voor Natuur en Bos, Departement Ruimte Vlaanderen	Opmaken van een ontwikkelingsvisie voor en inrichten van het onthaalpunt Heidestrand.	KT/MT
	Verdere ontwikkeling van de prehistoriewandeling Molenheide als recreatief-educatief product.	KT
Agentschap voor Natuur en Bos, campinguitbaters, Chirogroep	Bijkomende belevingselementen ontwikkelen via het realiseren van een speelweefselkaart, het creëren van een ruimte voor een jeugdbivakplaats en een hondenschool. Daarnaast ook een integratie van de prehistorische site voorzien.	KT
viskwekers, Regionaal Landschap Lage Kempen	Het in beeld brengen van historische viskweekactiviteit via het realiseren van een permanent viskweekcentrum op bijvoorbeeld het Heidestrand of De Baken.	KT
Agentschap voor Natuur en Bos, Vlaamse Landmaatschappij	Dit groenblauw lint realiseren door: het openmaken van de Roosterbeek in centrum Zonhoven en ter hoogte van de N74. Daarnaast het realiseren van een groenblauw lint langs de vallei tot aan Wijvenheide/Platwijers. Inclusief het wegwerken van de spoorwegbarrière (mogelijke koppeling met de treinhalte op Halveweg).	MT

NR	STRATEGISCHE / OPERATIONELE DOELSTELLINGEN	NAAM ACTIE	TREKKENDE PARTNER(S)
148	OD11 Regio toeristisch vermarkten	Verhoging Wijersbeleving toeristisch fietsroutenetwerk	Zonhoven
149	SD7 Verduurzamen van landbouw	Uitwerken visie op verhuring en verpachting gemeentelijke gronden	Zonhoven
150	OD7 Ontwikkelen van onthaalpunten en routestructuren	Realiseren fietsverbinding via de Dry Dreven	Zonhoven, Heusden-Zolder

Colofon

Redactie	Anke Knapen Karel Stevens Huig Deneef Wouter Van Muysen
Eindredactie	Karel Stevens Peter De Graef
Vormgeving	Jeroen Theuwis
Verantwoordelijke uitgever	Toon Denys, gedelegeerd bestuurder, Gulden-Vlieslaan 72, 1060 Brussel
Publicatienummer Depot	D/2016/3241/025
Foto's	© VLM (fotograaf Tom Frederix) met uitzondering van: © Regionaal Landschap Lage Kempen 2, 25, 33, 36, 38, 46, 47, 48, 64, 68, 73, 79, 80 © Gemeente Zonhoven 30, 65 © UHasselt 58 © Limburgs Landschap 68, 77 © Provincie Limburg 69, 70

NIET LIMITATIEVE LIJST VAN MOGELIJKE PARTNERS	OMSCHRIJVING ACTIE	GEWENSTE TIMING
Toerisme Limburg, Provincie Limburg, departement Ruimte Vlaanderen, Agentschap voor Natuur en Bos, Vlaamse Landmaatschappij, European Landowners Organization', Landelijk Vlaanderen, Agentschap Wegen en Verkeer	Quick win in kader van de relance van het Beleidsplan Ruimte Vlaanderen. Aanpassen van één of enkele tracés van het toeristisch fietsroutenetwerk (gelinkt aan de Bronsgroen-route) om de huidige toestand te verbeteren op vlak van het ABC-principe (Autoluw/Autovrij, Belevingsvol, Comfort/Veiligheid) en vooral om in te spelen op De Wijerbeleving: ervaring van De Wijers door te fietsen te midden van een 'zichtbaar' uitgestrekt vijvergebied.	KT
	Uitwerken van een duidelijke visie op de gronden binnen gemeentelijke eigendom ifv een mogelijk inzet ikv De Wijers.	KT
Provincie Limburg	Het verbeteren van de veiligheid en realiseren fietsverbinding langsheen de functionele fietsverbinding van Zonhoven naar Heusden-Zolder via de Dry Dreven.	KT

VLAAMSE
LAND
MAATSCHAPPIJ



Vlaanderen
is open ruimte