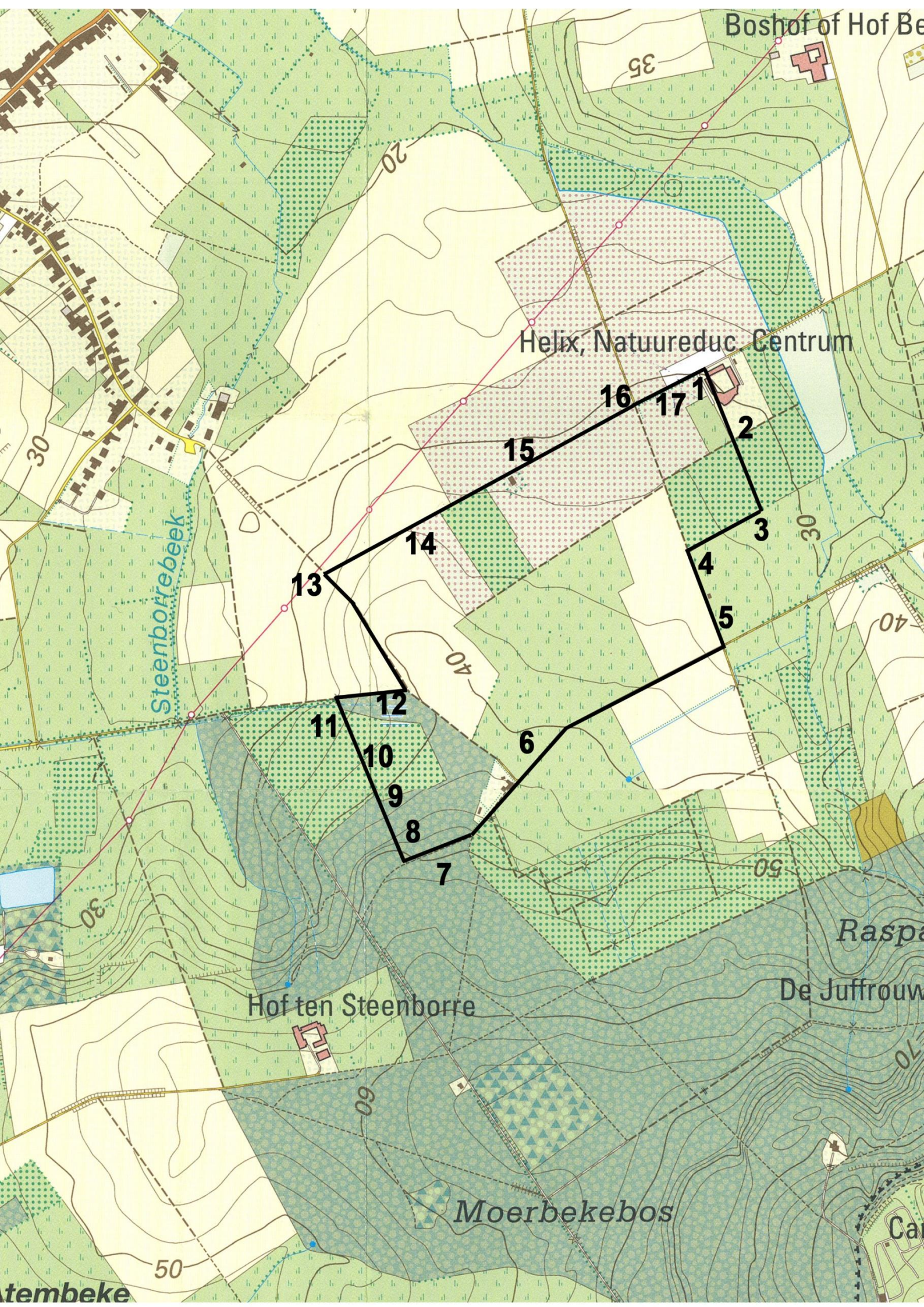


DE HELIX

Vlaams Kennis- en Vormingscentrum
voor Natuur en Milieu

Venster op het landschap - *Junior*

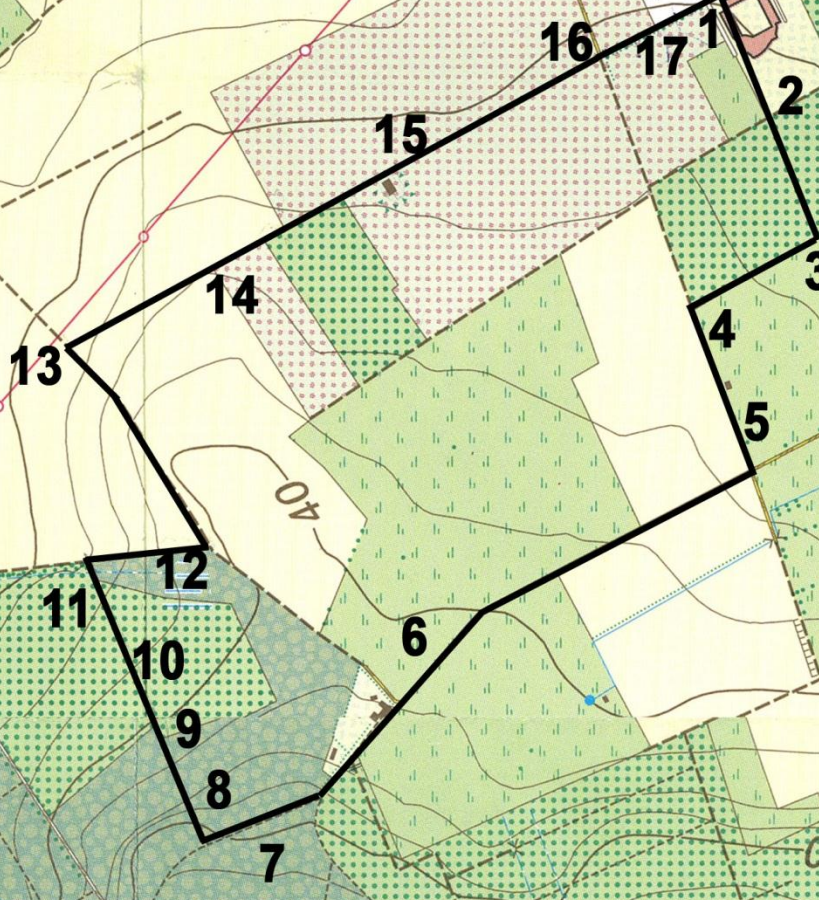




Boshof of Hof Be

35

Helix, Natuureduc Centrum



Steenborrebeek

Hof ten Steenborre

Moerbekebos

Raspa

De Juffrouw

tembeke

50

60

50

40

30

30

20

Welkom

op het natuurpad 'Venster op het landschap Junior'.

Deze wandeling van 2,5 km werd uitgewerkt op maat van gezinnen met jonge kinderen (6 tot 12 jaar).

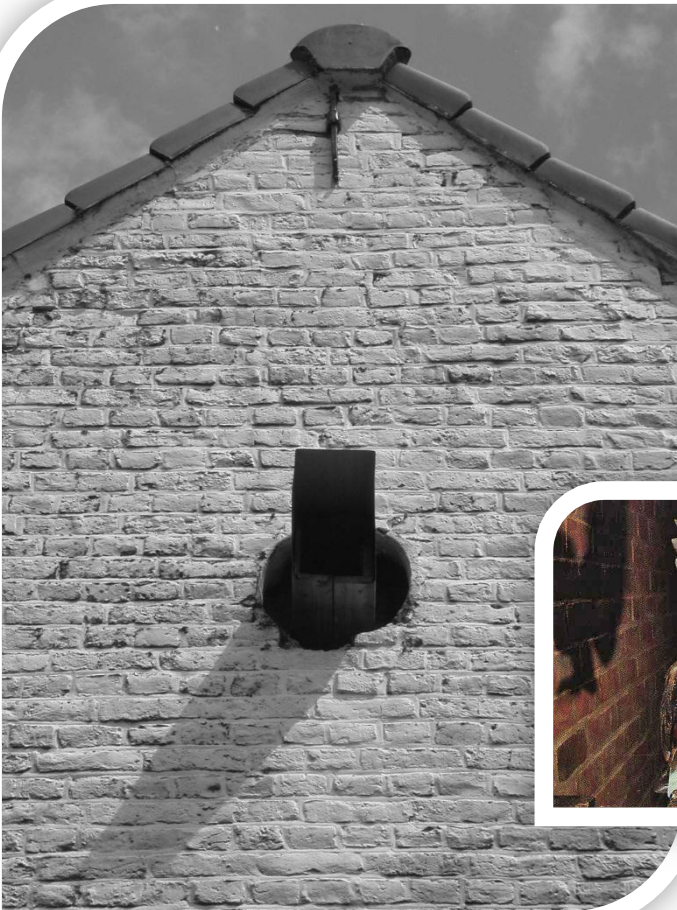
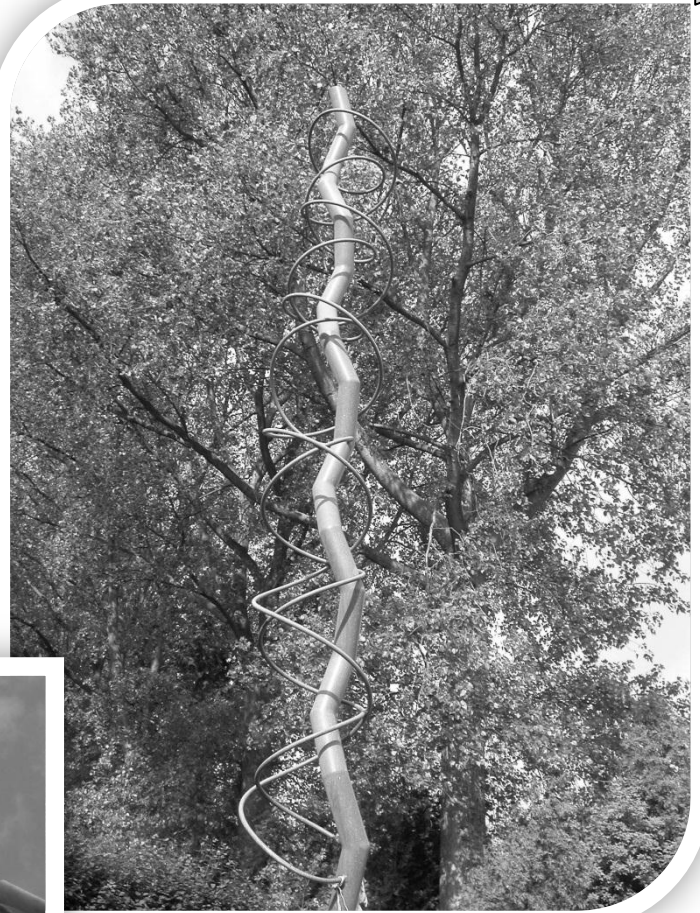
Ontdek met dit boekje het prachtige verkenningspad in de buurt van De Helix, Vlaams Kennis- en Vormingscentrum voor Natuur en Milieu.

Volg de paaltjes met oranje driehoekjes. Bij elke stopplaats vind je op het paaltje een nummer en een pijl: de nummers komen overeen met de nummers in dit wandelboekje en de pijlen geven de wandelrichting aan. De volledige wandelroute vind je ook op het infobord voor de hoeve en achteraan in dit boekje.

Bij elke stopplaats hoort informatie, een opdracht of een spelletje. Kijk naar het nummer op het paaltje en zoek hetzelfde nummer in het boekje. Middenin zit een opdrachtenblaadje dat je kunt invullen bij opdrachten waar in het boekje een potlood bij staat. Als je het antwoordblad na je wandeling afgeeft in De Helix maak je kans om een leuke prijs te winnen.

We wensen je een boeiende tocht!!!

We vertrekken aan **De Helix!**
Is dat wat of is het niks?
Stel je een draaiende ladder voor.
Als een spiraal,
die gaat maar door.
Elke cel van plant en dier,
bevat spiraaltjes zoals deze hier.
Hiermee wordt de vorm van leven
aan het nageslacht doorgegeven.
Een kunstenaar is het gelukt:
De Helix als een blauw product!



Hier kan je in de lente gegil en in de zomer blaasgeluiden horen. Neen, er zit geen spook op zolder. Een koppeltje kerkuilen vond hier z'n stek. Zie je de inlooppijp van de kerkuilkast? 's Avonds verlaten ze langs hier de zolder om op jacht te gaan. Uilen eten muizen op met huid en haar. Van de onverteerbare resten maken ze een braakbal. Kijk eens bij de schuur. Als je geluk hebt, vind je er één. Pruts hem gerust open, dan kan je het uilenmenu nog terugvinden.

Hoog boven je: de open nestkast van een torenvalk. Is er iemand thuis?

Torenvalken zijn roofvogels met slanke vleugels en een relatief lange staart. Je kan ze in het open terrein in de omgeving vaak zien "bidden". Dit is, met de kop tegen de wind in, ter plaatse fladderen op zoek naar een prooi. Als ze iets eetbaars bespeuren (een muis, een sprinkhaan...), dan duiken ze naar beneden en storten zich op de prooi. Nestkasten zijn steeds half open en worden best zo'n 10 meter boven de grond geplaatst.



2



3

INBO, het Instituut voor Natuur- en Bosonderzoek, zorgde voor al die strookjes, linten en nummer-tjes aan de bomen hier!

Het INBO is een wetenschappelijke instelling van de Vlaamse overheid. Op de proefpercelen rondom je, kweekt men populier en wilg. Men selecteert de bomen op basis van:

- goede beworteling
- weerstand tegen ziekten
- groeikracht
- vorm
- aanpassing aan ons klimaat
- houtkwaliteit

De beste boompjes worden dan op grote schaal gekweekt om overal in Vlaanderen aangeplant te worden.

Zoek deze planten in de berm links en rechts ter hoogte van de populierenplantage.

Hoe staan ze er nu bij?

Zet bij elke afbeelding de juiste tekens:

- enkel in blad **B**
- in blad en in bloem **BB**
- in blad en in zaad **BZ**
- in blad, bloem, zaad **BBZ**



4



Wilgen worden regelmatig geknot, d.w.z. dat de kruin volledig verwijderd wordt. Waarom? Welk antwoord is fout?

- a) Door niet meer te knotten zouden de takken zo zwaar worden dat ze afscheuren.
- b) Eenjarige scheuten worden gebruikt voor het vlechten van matten en manden en de oudere dikke twijgen voor bezemstelen.
- c) De wet verplicht een boer binnen de 5 jaar de wilgen te knotten voor de schoonheid van het landschap.



De gele vlekken op deze paaltjes leven! Niet te geloven! Er groeit een korstmos op: een dubbelwezentje dat bestaat uit een wier en een schimmel. Door elkaar van water en voedingsstoffen te voorzien houden ze het hier uit! Wat een samenwerking! Deze soort heet dooiermos.

Iedereen zoekt een boom, behalve 1 persoon. Bij het teken van de tikker, wisselt iedereen van boom. Wie getikt wordt, is nu de tikker.



7



8

Even halt houden op deze plaats. Laat ons weten wat je hier hoort, stil of luid, het maakt niet uit.

De rood-witte strepen op de boom duiden Grote Routepaden aan. De GR-paden zijn lange wandelpaden die je overal in Vlaanderen kan vinden, in totaal 3500 km. Ze zijn overal op dezelfde manier gemerkt, ook in een groot deel van West-Europa over 80.000 km. Je vindt ze op alle kruispunten van je route. Maar je krijgt er ook vaak onderweg, om je te bevestigen dat je nog op het goede pad bent. Je vindt de tekens op bomen, elektriciteitspalen, verkeersborden, ...

Het Raspaillebos is een hakhoutbos. Wat je hier ziet, zijn hakhoutstoven met jonge twijgen. Om de 5 à 10 jaar worden oude stronken van bomen en struiken tot aan de grond gehakt, de wortels en de voet van de stam blijven over. Hieruit komen nieuwe scheuten, die tot de volgende kapbeurt uitgroeien. Als die ook telkens worden gekapt, dan wordt zo'n stoof steeds breder. Aan de breedte van zo'n stoof kan je dan aflezen hoe oud hij is: hoe groter, hoe ouder. Vroeger gebruikte men het hout als brandhout of om werktuigen en weidepalen van te maken. Herken je de boom aan de bladeren op de scheuten?



In onderstaande spreuken over bos en bomen is er ook gehakt. Kan jij de juiste stammen bij elkaar zetten?

A	B	C	D	E



De kat uit



Een boom van



Hoge bomen



Boompje groot



op de tak springen



Van de hak



plantertje dood



de boom kijken



vangen veel wind



een kerel

Tussen de jonge aangeplante essen staat een prachtige oudere boom. Dit exemplaar werd tijdens het kappen enkele jaren geleden zorgvuldig bewaard. Het is immers een inheemse soort, d.w.z. dat hij van nature in onze streken groeit. Er komen dan ook meer soorten insecten en zwammen op voor dan bij uitheemse bomen. Om die reden wordt hij behouden.

Dit is een blaadje ervan.
Welke boom is het?



Vlak tegenover het paaltje tussen de varens groeit ruwe smele. Laat tussen duim en wijsvinger en zonder je te snijden een grassprietje glijden van boven naar onder en van onder naar boven. .

Merk je een verschil?
Voel je iets bijzonders?

Kijk goed naar het landschap voor je.

Teken op het opdrachtenblaadje de horizonlijn vanaf **het bosje**, over de kerk, tot **de hoogspanningsmast**.

11



50 meter	Je kunt iemand herkennen.
75 meter	Je kunt net het gezicht zien van een wandelaar die voorbij komt.
300 meter	Je kunt details van een huis zien.
500 meter	Je kunt bewegingen zien.
850 meter	Je kunt mensen in de verte zien.
2 kilometer	Je ziet de omtrek van bomen.
10 kilometer	De horizon

Vanaf dit hoogste punt kan je het spitse torentje zien van de kerk van Onkerzele. Kan je schatten hoe ver van hier deze kerk staat? De tabel hiernaast kan je daarbij helpen.

Ik denk dat het kerkje ongeveer ver van hier is.

12



Boetseer een dobbelsteen met een handjevol plakkerige grond.
Maak dat zo nodig zelf een beetje vochtiger.
Prik met een stokje op elke kant het juiste aantal ogen. Gooi om de beurt met het dobbelsteentje. Je mag pas verder als je 6 hebt gegooid!



Sta even stil
en ik teken op je rug
een deeltje van het landschap.
Herken je dat?
Wissel eens van rol.

14



Zoek in de berm smalle weegbree of grote weegbree. Pluk een blad. Kan je het blad zo scheuren dat de nerven niet breken? Het lijken wel elastiekjes. Wie het grootste aantal nerven aan elkaar kan laten, wint!



15

16



Links zie je een veldmeetstation.

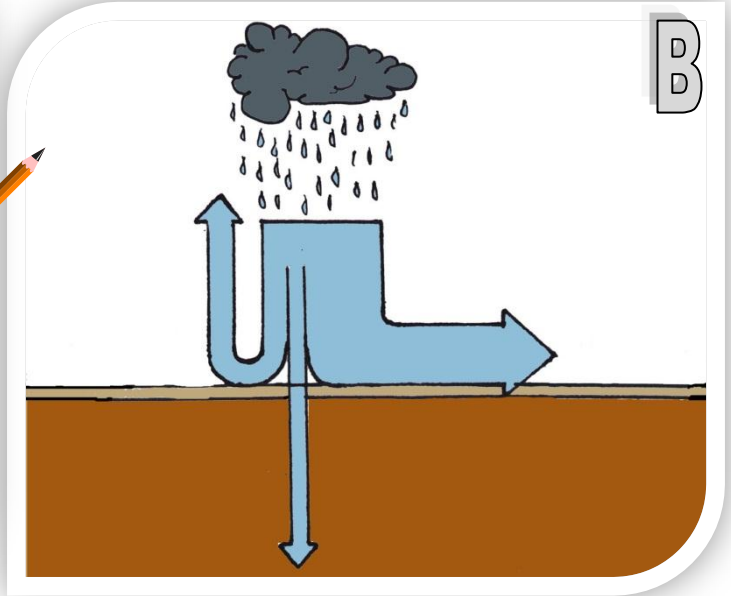
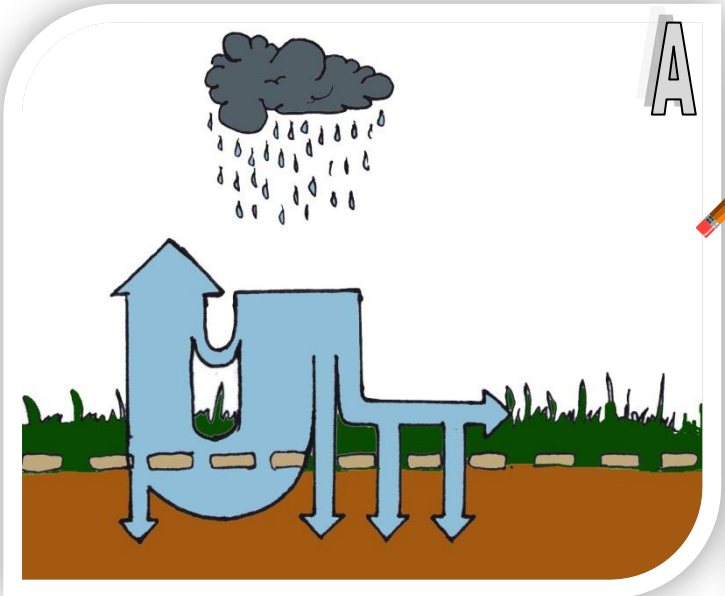
Hier worden de windsnelheid, de temperatuur, de neerslag en de luchtvochtigheid gemeten. Het zonnepaneeltje zet zonlicht om in elektriciteit. Zo worden de batterijen van de meettoestellen opgeladen.

Dit meetstation zorgt voor belangrijke gegevens bij het onderzoek in de omliggende plantages van bomen zoals populieren en wilgen.

Kijk: een reuzenzilverspar!
Wrijf eens over de naalden van
een takje. Ruik er eens aan.
Aan welke citrusvrucht denk je?



De parking van De Helix aan je linkerkant is aangelegd met grastegels: dit zijn tegels met gaten waar gras kan doorgroeien. Zo kan het regenwater in de grond sijpelen. Als de parking een harde ondergrond zou hebben zoals asfalt of beton, net als op de straten, dan kan het water niet in de grond dringen. Er komt dan veel minder regenwater in de bodem. Op plaatsen waar er veel verharding is, stroomt het water rechtstreeks in de riolering in plaats van in de grond terecht te komen en dus gaat er veel water verloren. Welk tekeningetje past bij deze parking?



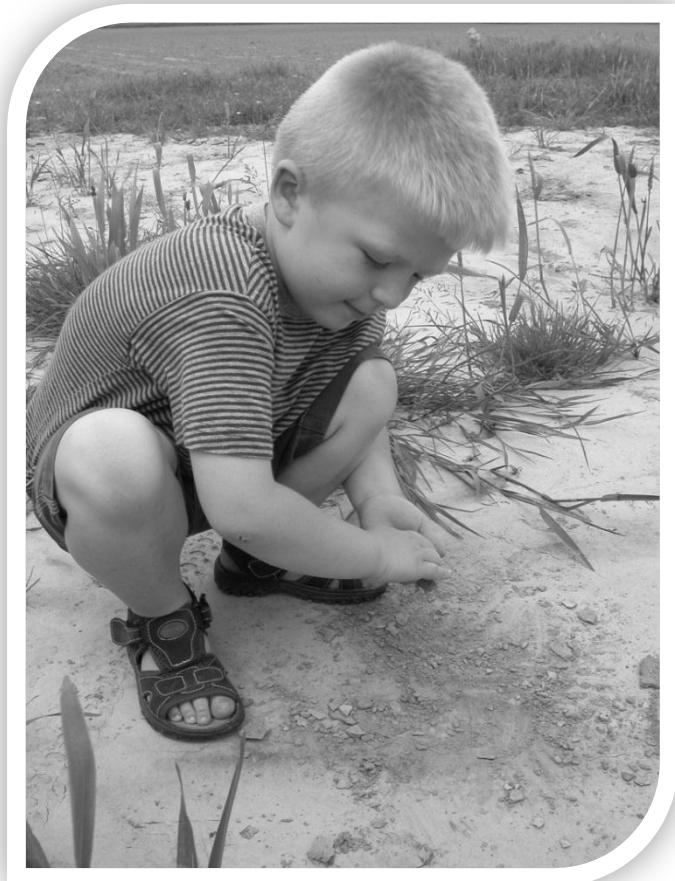
Terug

in de tuin van De Helix.

We hopen dat jullie genoten hebben van het natuurpad.

Wat vonden jullie ervan? Laat het ons weten.

Vergeet niet je opdrachtenblad af te geven als je kans wil maken op een leuke prijs.



Steeds van harte welkom bij andere activiteiten in en rond het centrum. Vraag ernaar.

De Helix

Vlaams Kennis- en Vormingscentrum voor Natuur en Milieu

Hoogvorst 2, 9506 Grimminge

Openingsuren:

Elke werkdag van 8.30 u. tot 16.30 u.

054/31 79 50 - www.dehelix.be

v.u.: J.-P. Heirman, secretaris-generaal
Departement Leefmilieu, Natuur en Energie
Koning Albert II-laan 20 bus 8, 1000 Brussel



Departement Leefmilieu, Natuur en Energie
Koning Albert II-laan 20 bus 8, 1000 Brussel
Telefoon: 02 553 80 11 - Fax: 02 553 80 05 - info@lne.be - www.lne.be