



Waterwegen en Zeekanaal  
weg van water

# 2012 jaarboek



## Colofon

### **Verantwoordelijk uitgever**

Waterwegen en Zeekanaal NV  
ir. Leo Clinckers, gedelegeerd bestuurder  
Oostdijk 110  
2830 Willebroek  
tel 03 860 62 11  
fax 03 860 63 00  
info@wenz.be

### **Grafisch ontwerp**

CIBE communicatie

### **Fotografie**

Waterwegen en Zeekanaal NV

**Wettelijk depotnummer** D/2013/3241/123

**Uitgave** mei 2013

# Inhoud

Voorwoord . . . . .	4
W&Z licht het anker . . . . .	10
1. Mobiliteit via de waterweg verder verbeteren . . .	16
2. Beveiligen bevolking en beschermen patrimonium tegen overstromingen. . . . .	24
3. Ontwikkelen waterweg op een duurzame manier .	32
Bijlagen . . . . .	38



**“De Vlaamse  
binnenvaart  
wordt de  
slimme  
logistieke  
draaischijf  
van Europa”**

**Dhr. Albert Absillis,  
voorzitter Waterwegen en Zeekanaal NV**

Als we niet willen stilstaan, is de toekomst aan de binnenvaart. En dat heeft Vlaanderen goed begrepen want we worden meer dan ooit de slimme logistieke draaischijf van Europa. De Vlaamse waterwegen als centrale verkeersader bieden immers een remedie tegen de schadelijke gevolgen van het drukke transportverkeer op onze wegen.

Welkom bij het jaaroverzicht van de activiteiten van Waterwegen en Zeekanaal NV (W&Z) in 2012.

## De binnenvaart houdt stand

Rekening houdend met de huidige economische situatie en met de overslagevolutie in de belangrijkste zeehavens kan W&Z redelijke cijfers voorleggen voor het goederenvervoer via de waterweg. In 2012 daalde de trafiek van 32.939.428 naar 31.840.616 ton (- 3,34 procent). Het containervervoer kende in 2012 een daling van 4,24 procent namelijk van 215.590 TEU (Twenty feet Equivalent Unit) naar 206.448 TEU.

## Vier strategische doelstellingen

Waterwegen en Zeekanaal NV heeft vier strategische doelstellingen:

- 1 De mobiliteit via de waterweg verder verbeteren;
- 2 Het beveiligen van de inwoners en het beschermen van het patrimonium tegen overstromingen;
- 3 Het ontwikkelen van de waterwegen op duurzame wijze;
- 4 W&Z uitbouwen tot een performante organisatie.

### 1. Inzetten op verbeterde mobiliteit

Om de eerste doelstelling kracht bij te zetten, stonden het voorbije jaar twee publiek-private samenwerkingen met W&Z in de steigers. Hierbij nemen de waterwegbeheerders maximum 80% van de kosten voor hun rekening en de betrokken onderneming de overige 20%. Medio 2012 hadden al 163 ondernemingen een aanvraag ingediend en waren al 88 projecten operationeel. Hierdoor werden in Vlaanderen ruim 6,5 miljoen vrachtwagenritten uitgespaard, waarvan 827.000 in 2011. Enkele recente voorbeelden hiervan zijn de vernieuwde kaaimuur voor Umicore in Hoboken en de nieuwe kaaimuur van Wienerberger aan de Rupel te Rumst.

**Blue Gate Antwerp** (BGA) ontwikkelt een bedrijventerrein in het vroegere gebied 'Petroleum Zuid' te Antwerpen waar W&Z de watergebonden component invult. Met de bedrijvensite **Woestijne** in Aalter langs het kanaal Gent-Oostende wordt ruimte gecreëerd voor watergebonden ondernemingen.

Begin 2012 lanceerde voogdijminister Hilde Crevits de steunmaatregel voor bedrijven die hun bouwmaterialen met **palletten via de binnenvaart** willen vervoeren. Met zes organisaties werd een steunovereenkomst afgesloten. Op jaarbasis zullen hierdoor op in totaal 25 trajecten 270.000 palletten via het water worden vervoerd, wat 18.000 vrachtwagenritten uitspaart.

*“In 2011 spaarden we  
827.000 vrachtwagenritten uit”*

In april organiseerde het Europees Economisch Samenwerkingsverband voor het **project Seine-Schelde** een netwerkevent waarvan W&Z mee de voorbereiding op zich nam. De waterwegbeheerders van Frankrijk (VNF), Vlaanderen (W&Z) en Wallonië (SPW) stelden er hun plannen voor deze nieuwe verbinding voor en nodigden de economische actoren uit om mee te denken over de uitwerking van onder andere de modaliteiten, de dienstverlening en de multimodale infrastructuur die er gebouwd zal worden. Vlaamse, Waalse en buitenlandse geïnteresseerde ondernemers waren goed vertegenwoordigd.

Ook in 2012 konden bedrijven een beroep doen op de transportdeskundigen van W&Z om hen te begeleiden bij het realiseren van een modal shift. Een belangrijke doorbraak was de opstart van het vervoer van reefercontainers via de binnenvaart.

## **2. Aanleggen van gecontroleerde overstromingsgebieden**

W&Z startte met het aanleggen van het gecontroleerde overstromingsgebied Grote Vijver in Mechelen. Dit project, dat kadert in het **geactualiseerde Sigmaphan**, zal de Dijlemonding beschermen tegen overstromingen en tegelijk zeldzame getijdennatuur in ere herstellen. Ook de **Antwerpse Scheldekaaien** worden heraangelegd. Dit gezamenlijke initiatief van W&Z en de stad combineert een betere bescherming tegen overstromingen en de herinrichting van het kaagebied. Aan de **Durme** vonden dan weer **ingrijpende baggerwerken** plaats waarmee de bevaarbaarheid wordt hersteld en de waterafvoerende functie van de rivier wordt verbeterd.



Eind 2012 werden de ontpolderingswerken ter hoogte van **Fort Lillo** beëindigd. Een gebied van 10 hectare is hier ontpolderd. Hiermee werd een eerste deelproject van het geactualiseerde Sigmoplan voltooid.



Ook in de cluster Kalkense Meersen van het geactualiseerde Sigmoplan is veel werk verzet: de aanleg van de gecontroleerde overstromingsgebieden in deelgebieden Wijmeers 1, Wijmeers 2 en Bergenmeersen is volop in uitvoering, en de werken in het bestaande gecontroleerd overstromingsgebied Paardeweide zijn recent opgestart. Dit laatste gebied krijgt een invulling als wetland. Ook de overige zogenaamde 2010-projecten binnen het geactualiseerde Sigmoplan (zoals het Hedwige-Prosperproject, cluster Durmevallei en de Sigmagebieden Vlassenbroek, Wal-Zwijn) zijn in uitvoering. De zogenaamde 2015-projecten zitten in studiefase.

*“Met de ontpoldering ter hoogte van Fort Lillo is het eerste deelproject van het geactualiseerde Sigmoplan voltooid.”*

Tot slot trokken naar goede gewoonte 300 kinderen van de lagere scholen uit Kruikeke, Bazel en Rupelmonde naar de polders van Kruikeke. Gewapend met schop en laarzen, plantten ze 1.500 jonge boompjes in dit toekomstige overstromingsgebied.

### 3. Waterwegen ontwikkelen op duurzame wijze

Vershillende nieuwe bruggen werden afgewerkt om het verkeer op het water en op de weg vlot te laten verlopen maar vooral om de fietsliefhebbers en voetgangers extra mogelijkheden te bieden om het water veilig(er) over te steken. Enkele gerealiseerde projecten:

- Nieuwe fiets- en voetgangersbrug aan het Zennegat in Mechelen
- Beweegbare brug over het kanaal Leuven-Dijle (in afwerkingsfase)
- Varensbrug over de Ringvaart in Melle/Merelbeke
- Bataviabrug in Gent kan deels worden opgetild om boten door te laten terwijl voetgangers- en fietsverkeer toch mogelijk blijft
- Nieuwe Zandvoordebrug over het kanaal Plassendale-Nieuwpoort te Oudenburg
- Beweegbare Zwarte Hoekbrug over de Dender in Aalst.

Ook aan recreatief waterplezier is gedacht. In **Rupelmonde** zijn twee nieuwe **recreantensteigers** ingehuldigd.

### 4. Op koers naar een performante organisatie

Het management ondertekende de beleidsverklaring 'welzijn en milieu op het werk'. W&Z nam ook tal van andere initiatieven op het vlak van kwaliteitsbeleid, interne audit, organisatiebeheersing en verhoging van de efficiëntie.

Samengevat zette ons agentschap in 2012 de nodige stappen om verder uit te groeien tot een efficiënte partner voor de scheepvaart.

Ik wens u oprecht veel leesplezier.

**Albert Absillis**  
voorzitter





# W&Z licht het anker

Waterwegen en Zeekanaal NV beheert de waterwegen in het Scheldebekken en heel wat van de gronden erlangs.

## Vijf afdelingen

W&Z heeft drie territoriale afdelingen: Bovenschelde, Zeeschelde en Zeekanaal. Zij staan in voor de infrastructuurwerken in hun gebied, het onderhoud en de bediening van de kunstwerken, technische adviezen, vergunningen en grote lokale projecten. De overkoepelende taken worden gecoördineerd vanuit twee centrale afdelingen: Coördinatie en Ondersteuning en Commercieel Beheer. De vijf afdelingen zijn samen goed voor circa 870 personeelsleden.

## Meer armslag

Het nv-statuut geeft de organisatie meer armslag bij het uitoefenen van commerciële taken, zoals het afsluiten van concessies of het vermarkten van de beheerde terreinen. W&Z is bovendien dé gesprekspartner voor alle watergebonden activiteiten in haar werkingsgebied. Dat geldt niet alleen voor commerciële activiteiten, maar ook voor recreatieve of ecologische initiatieven.

De binnenvaart en short sea shipping zijn een uitstekende remedie tegen de schadelijke gevolgen van de stijgende transportstromen op onze wegen. Met het vernieuwde waterwegenbeheer drijft de Vlaamse overheid de efficiëntie en slagkracht van onze waterwegen verder op. Onze economie, de verkeersveiligheid en het leefmilieu kunnen er alleen maar wel bij varen.

## Missie en visie

Van de zowat 41.000 kilometer waterwegen in Europa ligt een duizendtal in Vlaanderen. Daarmee beschikt W&Z over één van de dichtste waterwegennetten van de wereld, een belangrijke economische, recreatieve en landschappelijke troef die W&Z optimaal wil uitspelen.

Haar missie is duidelijk: een duurzaam en dynamisch beheer van de waterwegen, inclusief de erlangs gelegen terreinen. W&Z stimuleert het gebruik van deze waterwegen en gronden, met oog voor de belangen van alle actoren en extra aandacht voor veiligheid en integraal waterbeheer.

W&Z beschouwt haar missie als een belangrijk maatschappelijk project en voert een modern, vernieuwend en toekomstgericht beleid met als inzet een mobieler, veiliger en groener Vlaanderen.

# Raad van bestuur

Overeenkomstig Titel IV van de statuten worden de leden van de raad van bestuur door de Vlaamse Regering benoemd. De voorzitter en ondervoorzitter worden aangeduid volgens artikel 29. De duur van het mandaat van de bestuurders bedraagt vijf jaar, behalve voor de gedelegeerd bestuurder voor wie de duur is gekoppeld aan het uitoefenen van het mandaat als leidend ambtenaar.

**Sinds 12 mei 2010 is de raad van bestuur als volgt samengesteld:**

## **Voorzitter**

Albert Absillis

## **Ondervoorzitter**

ir. Jan Balduck

## **Stemgerechtigde bestuurders**

Koen Anciaux

ir. Leo Clinckers

ir. Joachim Coens

Veerle Deconinck

Sonja De Wolf

ir. Ilse Hoet

Cathy Macharis

Françoise Maertens

Leo Peeters

Erik Portugaels

Vital Vermijlen

## **Niet-stemgerechtigde bestuurders**

Richard De Winter

Frans D'Haese

Ilse Heylen

ir. Eric Van den Eede

## **Secretaris**

ir. Leo Clinckers

## **Regeringsafgevaardigde**

Alle besluiten van de organen van de vennootschap zijn onderworpen aan het algemeen administratief toezicht van de Vlaamse Regering. Dit toezicht wordt uitgeoefend door bemiddeling van een regeringsafgevaardigde. Bovendien is de vennootschap onderworpen aan de artikelen 2 t.e.m. 6 van de wet van 16 maart 1954 betreffende de controle op sommige instellingen van openbaar nut.

## **De regeringsafgevaardigden zijn**

Bert De Bondt

Gert Van de Genachte

LEO CLINCKERS



JAN BALDUCK



KOEN ANCIAUX



ALBERT ABSIILIS



RICHARD DE WINTER



VEERLE DECONINCK



BERT DE BONDT



JOACHIM COENS



ILSE HOET



ILSE HEYLEN



FRANS D'HAESE



SONJA DE WOLF



ERIK PORTUGAELS



LEO PEETERS



FRANÇOISE MAERTENS



CATHY MACHARIS



VITAL VERMIJLEN



ERIC VAN DEN EEDE



GERT VAN DE GENACHTE



# Managementcomité

Het managementcomité bestaat uit de gedelegeerd bestuurder, de algemeen directeur en de vijf afdelingshoofden. Het staat in voor de coördinatie van de beleidsuitvoering en de operationele leiding van de vennootschap.

ir. Leo Clinckers, *gedelegeerd bestuurder*

ir. Eric Van den Eede, *algemeen directeur*

## afdelingshoofden (situatie op 31.12.2012)

ir. Wim Dauwe, *afdeling Zeeschelde*

ir. Johan Laurent, *afdeling Zeekanaal*

Krista Maes, *afdeling Coördinatie en Ondersteuning*

ir. Agnes Peil, *afdeling Bovenschelde*

Lut Verschingel, *afdeling Commercieel Beheer*

## secretaris

Sabrina Gobien

LEO CLINCKERS



ERIC VAN DEN EEDE



JOHAN LAURENT



WIM DAUWE



AGNES PEIL



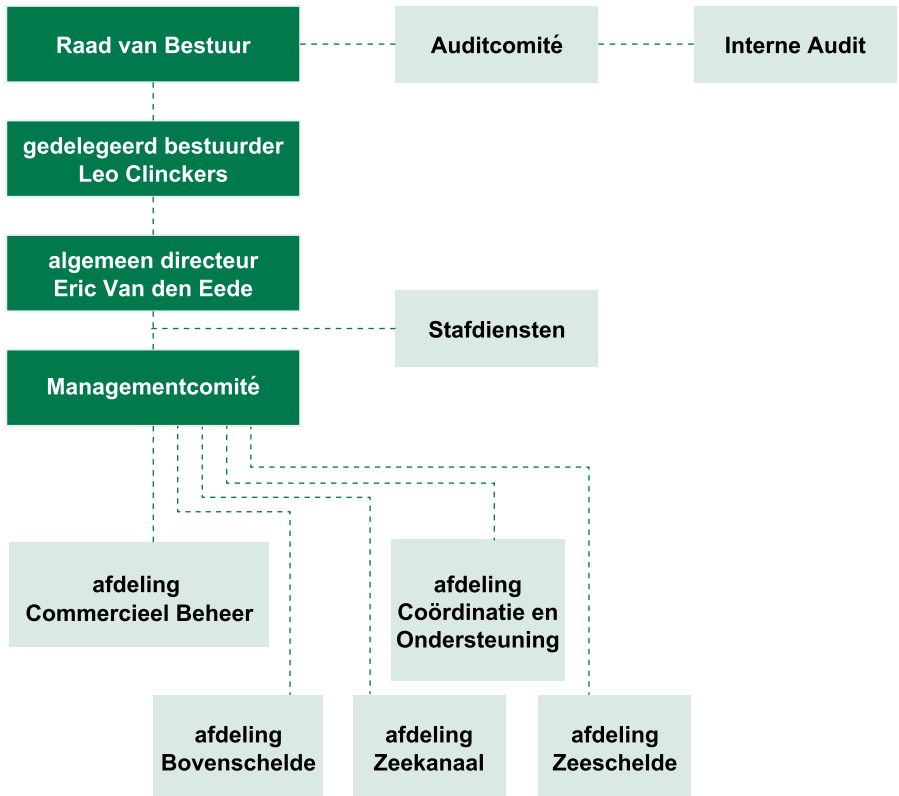
KRISTA MAES



LUT VERSCHINGEL



# Organogram



1

# Mobiliteit via de waterweg verder verbeteren





## Nieuwe kaaimuur Umicore Hoboken

De nieuwe kaaimuur bij Umicore is 260 meter lang, 20 meter breed en opgehoogd tot een niveau van 8,75 meter TAW (Tweede Algemene Wateraanpassing). Het was minister van Mobiliteit en Openbare Werken, Hilde Crevits zelf die de nieuwe kaaimuur ingehuldigd heeft. De werken zijn gerealiseerd via een publiek-private samenwerking (PPS) tussen W&Z en Umicore.

“De loskade van Umicore is een mooi voorbeeld van de samenwerking tussen de Vlaamse overheid en het bedrijfsleven.

Binnen het PPS-programma van de kaaimuren zijn al ruim 6,5 miljoen vrachtwagenritten uitgespaard, waarvan 827.000 in 2011. Binnen dit programma investeren bedrijven en overheid samen in ecologische logistiek, maar ook in het verbeteren van de mobiliteit in Vlaanderen.”

**Hilde Crevits, Vlaams minister van Mobiliteit en Openbare Werken**

Naast de renovatie van de loskade werd in rechtstreekse opdracht van Umicore de achterliggende infrastructuur op de bedrijfssite vernieuwd en een nieuwe aanmeersteiger in de Schelde gerealiseerd.



“We proberen het transport via de Schelde in de toekomst te maximaliseren en zijn dan ook erg tevreden met de steun van de overheid.”

**Koen Demesmaeker,  
Directeur Umicore site Hoboken**

# Laad- en loskade Wienerberger Rumst

## **Palletten en bouwmaterialen via Vlaamse binnenvaart**

Via de vernieuwde 150 meter lange laad- en loskade vervoert Wienerberger een belangrijk deel grondstoffen en afgewerkte producten van de steenbakkerij over de Vlaamse binnenwateren. Schepen met een lengte van 110 meter en een laadvermogen tot 3.500 ton kunnen vanaf nu aan het bedrijf laden en lossen. De realisatie is een publiek-private samenwerking tussen Wienerberger en W&Z. Vlaams minister-president Kris Peeters was bij de inhuldiging aanwezig.

*“De Vlaamse binnenwateren hebben een enorm potentieel voor palletvervoer van makkelijk stapelbare bouwmaterialen.*

*Via het project Distribouw, de inzet van transportdeskundigen en een steunmaatregel, promoten de waterwegbeheerders al langer binnenvaarttransport van onder andere bouwmaterialen op palletten.”*

**Kris Peeters, Vlaams minister-president**

## **Pionier in watertransport**

Met de nieuwe kade wil Wienerberger via milieuvriendelijk watertransport het wegennet in en om Rumst ontlasten en de bewoonde dorpskernen van Rumst en Terhagen ontzien. Naast de verminderde verkeerslast zal deze modal shift van weg naar water tevens de CO<sub>2</sub>-emissie drastisch naar beneden halen.

## Blue Gate Antwerp zet Vlaanderen in actie

Blue Gate Antwerp wil het watergebonden bedrijventerrein nabij vroegere site “Petroleum Zuid” ontwikkelen. De logistieke zone bestaat uit twee delen die dynamisch met elkaar verbonden zijn: een clusterkade voor de aan- en afvoer van goederen via binnenvaart en een zone voor slimme logistiek en stadsdistributie.

*“Vlaanderen wil tegen 2020 uitmunten als een economisch innovatieve, duurzame en sociaal warme samenleving.”*

**Vlaanderen in Actie (ViA)**

De ligging langs de Zeeschelde biedt Blue Gate Antwerp een uitzonderlijke uitgangspositie. Deze rivier is er bevaarbaar voor de grootste binnenschepen en maakt zo een optimale inschakeling van de binnenvaart als alternatief voor het wegvervoer mogelijk. Die benadering biedt niet alleen bedrijfseconomische, maar ook ecologische voordelen zoals minder files, minder luchtvervuiling en minder geluidsoverlast.



# Bedrijventerrein Woestijne

## Woestijne kiest voor watergebonden ondernemingen

Aan de rechteroever van het kanaal Gent – Oostende, ter hoogte van Aalter, wacht een nog onontgonnen bedrijventerrein op bruisend economisch leven. W&Z richt zich specifiek naar ondernemingen met watergebonden activiteiten die als concessiehouder willen optreden. Maar ook voor niet watergebonden ondernemingen ligt vier hectare economisch interessante bedrijfsterreinen klaar.

*“Woestijne is strategisch uitstekend gelegen dankzij de rechtstreekse verbinding met het toekomstige Seine-Scheldetraject.”*

**Projectingenieur Jan Vanmarsnille ,  
Waterwegen en Zeekanaal NV**

## Regionaal Overslagcentrum en hoeve met businessfaciliteiten

Het Regionaal Overslagcentrum grenst aan het water en verzorgt overslag voor organisaties die niet over een eigen kaaimuur beschikken. Centraal op de site ligt de middeleeuwse hoeve Woestijnegoed die zal worden uitgebouwd tot een dienstencentrum met aangepaste businessfaciliteiten.

## Woestijne kiest voor duurzame bedrijven

Zes jaar geleden was de grond van Woestijne nog landschapsgebied. Om dat groene karakter van toen zo veel mogelijk te respecteren, investeert W&Z in groenbuffers, open ruimte, een historische site rond de bestaande hoeve, weilandgebied en een boomgaard. Ook zal de verbruikte elektriciteit op Woestijne 100% groen zijn.



## Samenwerken in concessie

Via concessieovereenkomsten wil W&Z de troeven van het kanaal maximaal uitspelen. Zo willen we de percelen in de eerste plaats voorbehouden aan bedrijven die watergebonden activiteiten uitvoeren.

# Palletvervoer spaart vrachtwagenritten

## Investeren in pallettransport spaart 18.000 vrachtwagenritten uit

Zes bedrijven krijgen financiële steun om meer bouwmaterialen via de binnenwateren van de producent naar de klant te brengen. In totaal gaat dit over 25 trajecten en 270.000 palletten die per jaar via het water vervoerd worden. Zo sparen we 18.000 vrachtwagenritten uit en brengen we meer goederen via de binnenwateren bij de klant.

*“De binnenvaart krijgt met deze maatregel een extra impuls die perfect aansluit bij de doelstelling van Vlaanderen om meer goederen via de binnenwateren te vervoeren.”*

**Hilde Crevits, Vlaams minister van Mobiliteit en Openbare Werken**

### Zes begunstigen

Om goederen op palletten te vervoeren, moet je extra investeren in aangepaste schepen, kaden of kranen. Ook al is er in de opstartfase een kostennadeel ten opzichte van de weg, toch wil minister Crevits het palletvervoer via de binnenvaart financieel ondersteunen. Na grondige evaluatie van de aanvraagdossiers door een beoordelingscommissie hebben W&Z en nv De Scheepvaart met zes begunstigen een steunovereenkomst afgesloten.

- Blue Line Logistics uit Bazel-Kruibeke
- André Celis uit Wilsele
- Betonfabriek Coeck uit Niel
- M/S binnenschip Celandro uit Antwerpen
- Isolava uit Wielsbeke, samen met Shipit uit Beveren-Kallo
- Wienerberger uit Rumst

De geselecteerde bedrijven krijgen maximum drie jaar lang steun die kan gaan naar de bouw of de aanpassing van een schip, of naar de aanpassing van de infrastructuur van het bedrijf.

# EESV Seine- Schelde

## het project Seine-Schelde opent voor Vlaanderen de poort naar het Seine-bekken

Het project Seine-Schelde opent voor Vlaanderen de poort naar de hele Schelde- en Rijndelta in Nederland en Duitsland. Logisch dat in april 2012 meer dan 300 binnen – en buitenlandse vertegenwoordigers van verschillende economische sectoren naar het netwerkevent in Gent afzakten. De Franse, Waalse en Vlaamse waterwegbeheerders willen in hechte samenwerking met de verschillende economische sectoren hun dienstverlening optimaliseren.

## Diensten optimaliseren samen met bedrijven

Het was al de vierde keer in drie jaar tijd dat het Europees Economisch Samenwerkingsverband (EESV) een dergelijke bijeenkomst organiseert. In Gent wisselden economische partners gedachten uit over de concrete dienstverlening en de multimodale platformen langs het nieuwe binnenvaartraject.

## Nog geen vaarweg tussen belangrijke Europese regio's

Het Seine- en het Scheldebekken zijn twee cruciale Europese industriële regio's. Toch bestaat er tot op vandaag nog geen vaarweg voor container- en duwvaartschepen. Het project Seine-Schelde in Frankrijk, Wallonië en Vlaanderen wil daar verandering in brengen: Vlaanderen, dat de poort vormt naar de hele Schelde- en Rijndelta in Nederland en Duitsland, wordt hierdoor verbonden met de regio's van Le Havre, Rouen en Parijs.

In Frankrijk loopt het vaartraject Seine-Schelde van Parijs naar het noorden, tot de Belgische grens. Tussen Compiègne en Cambrai wordt over een afstand van 106 kilometer een volledig nieuw kanaal gegraven – nu nog een ontbrekende schakel.



## Watertruck past flexibel wegmodel toe op binnenvaart

Watertruck wil vrachtvervoer over kleine binnenwateren verder ontwikkelen en optimaliseren via een nieuw navigatieconcept bestaande uit een duwboot en aangepaste duwbakken. Zo wordt een efficiënt en flexibel model van vervoer op de weg toegepast op de binnenvaart. Watertruck is een Europees Interreg IVB Project.

De twee voornaamste voordelen ten opzichte van de traditionele binnenvaart met gemotoriseerde binnenschepen zijn:

- geen accommodaties meer nodig aan boord van de innovatieve kleine duwboot;
- ontkoppeling van laden/lossen van de navigatie.

Het Watertruckconcept wil afrekenen met de grootste bedreigingen van de huidige traditionele binnenvaart:

- snelle verdwijning van kleine binnenschepen aan de aanbodzijde in de vervoermarkt;
- gekwalificeerde arbeidskrachten voor binnenvaart op kleine waterwegen.

W&Z draagt ook bij tot het project Watertruck, samen met het VIM en nv De Scheepvaart.



# 2

## Beveiligen bevolking en beschermen patrimonium tegen overstromingen





## Overstromingsgebied Kruibeke- Bazel-Rupelmonde

### Lagere schoolkinderen planten boompjes in hun polder

300 kinderen van de lagere scholen uit Kruibeke, Bazel en Rupelmonde trokken in april naar de Bazelse polder. Gewapend met schop en laarzen, plantten ze samen met begeleiders van de Vlaamse overheid 1500 jonge boompjes in het toekomstige overstromingsgebied.

*“De voorbije periode verdwenen veel bomen uit het landschap. Langs de Kruibeekse Kreek weken oude bomen om groeikansen te geven aan de sterke exemplaren. Elders verdwenen bomen voor de creatie van een uitgestrekt weidevogelgebied. Deze open graslanden bieden een thuis aan weidevogels als tureluur, scholekster en Kievit. Vorige lente mochten we al heel wat exemplaren verwelkomen. Dat succes is te wijten aan de samenwerking met de landbouwers en aan het open landschap.”*

**Stefaan Nollet, projectingenieur W&Z**

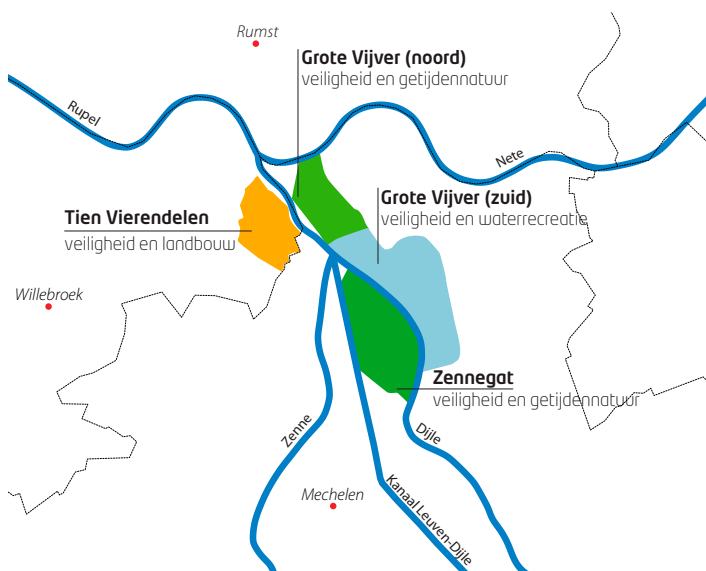
### Maandelijkse begeleide wandelingen

Voor elke boom die verdween in de polder komt minstens één nieuwe in de plaats. Die heraanplanting gebeurt al 5 jaar in samenwerking met de plaatselijke scholen. Bouwheer W&Z organiseert maandelijks begeleide wandelingen rond alle polderfacetten. Maar om de boompjes te bezoeken was het wachten tot eind 2012.

# Sigmawerken Zennegat

## Keten van overstromingsgebieden langs getijdenrivieren

W&Z legt langs de Vlaamse getijdenrivieren een keten van overstromingsgebieden aan. Die moeten het risico op wateroverlast in bewoonde gebieden terugschroeven. Ook rond de Dijlemonding en het Zennegat staan gecontroleerde overstromingsgebieden op het programma.



### Grote Vijver

- 2012: archeologisch onderzoek, bouw zuidelijk deel van de ringdijk, twee hoogspanningsmasten Elia verplaatst
- 2013: nieuwe infrastructuur Mechelse Waterskiclub, aanleg noordelijk deel van de ringdijk

### Zennegat

- 2012: archeologisch onderzoek, bouw uitwaterings-sluis Battel
- 2013: aanleg ringdijk

### Heindonk

- 2013: uitgraven visvijver Cartelvisiers en omgevings-aanleg

“In het overstromingsgebied aan het Zennegat in Mechelen slaan we twee vliegen in één klap: de veiligheid in de regio wordt verhoogd én de waardevolle natuur krijgt een opsteker. De getijdennatuur, die heel typisch is voor het rivierenland in deze regio, is de afgelopen decennia stelselmatig verdwenen. Nu maken we van het veiligheidsproject gebruik om de natuur in ere te herstellen. Tweemaal per dag zal het gebied lichtjes onder water staan. Bij extreem weer neemt het gebied zijn beschermende functie op. Dan kan het helemaal onder lopen. We spreken ook van een gecontroleerd overstromingsgebied met gereduceerd getij.”

**Michiel Derycke, projectingenieur W&Z**



# Antwerpse Scheldekaaien

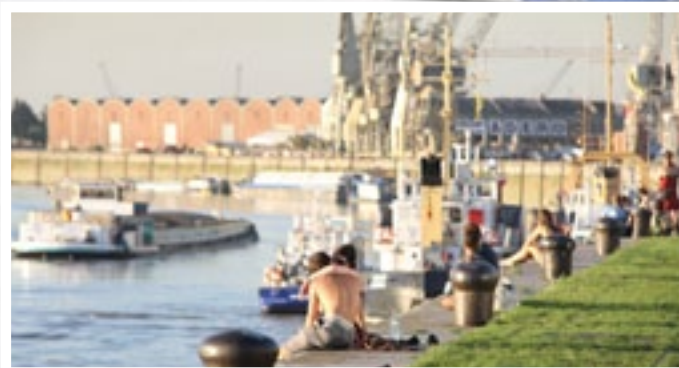
## Heraanleg Antwerpse Scheldekaaien gestart

De vernieuwing van de Antwerpse Scheldekaaien combineert een betere bescherming tegen overstromingen en de herinrichting van het kaaigebied. W&Z trapte het grootscheepse project in gang met stabilisatiewerken aan de kaaimuur in de zone Sint-Andries en Zuid.

Het startschot voor het project werd gegeven door Vlaams minister-president Kris Peeters in aanwezigheid van tal van prominenten.

## Technisch hoogstandje

De grootse operatie verloopt in fasen. De eerste kaaizone die wordt aangepakt is Sint-Andries en Zuid, daarna volgen nog zes andere zones. De kaaimuurstabilisatie in Sint-Andries en Zuid wordt een technisch hoogstandje: versterking van binnenuit met een hooggespecialiseerde techniek, zonder dat hij moet worden afgebroken.



Naast de stabilisatie van de historische kaaimuur, zal W&Z ook de waterkering verhogen. Iedere deelzone krijgt een 'oplossing op maat'. De stad Antwerpen maakt van deze veiligheidsingrepen gebruik om de publieke ruimte een facelift te geven.

*“Antwerpen en de Schelde, dat is één en ondeelbaar. De Schelde is de levensader van onze economie. Hij brengt de wereld naar Vlaanderen en het is onze poort naar vele, verre buitenlanden. Het Scheldekaaien-project zal, als onderdeel van het Sigmoplan, Vlaanderen en Antwerpen een betere bescherming bieden tegen overstromingen. Dankzij deze investeringen blijven Antwerpen en de Schelde ook in de toekomst één en ondeelbaar.”*

**Kris Peeters, Vlaams minister-president**



# Baggerwerken Durme

## Rivierherstelplan na noodzakelijke baggerwerken Durme

De Durme krijgt een grondige onderhoudsbeurt om de bevaarbaarheid te herstellen en de waterafvoer te verbeteren. De toenemende verzanding wordt hiermee een halt toegeeroepen. Hiervoor werkte W&Z een rivierherstelplan uit.

### Dat rivierherstelplan omvat onder meer:

- nieuwe gecontroleerde overstromingsgebieden in Hamme, Temse en Waasmunster;
- de bouw van een pompgemaal op de dam in Lokeren;
- structurele onderhoudsbaggerwerken over het hele traject van de Durme.

De grootschalige baggerwerken starten aan de monding van de Durme in de Schelde. Gedurende twee jaar zal in een eerste fase op het grondgebied van Hamme, Temse en Waasmunster 400.000 kubieke meter zand uit de Durme worden gehaald.

Vlaams minister van Mobiliteit en Openbare Werken Hilde Crevits maakte in totaal 4,5 miljoen euro vrij.





# 3

## Ontwikkelen waterweg op een duurzame manier





# Nieuwe brug Zennegat Mechelen

## Nieuwe boogbrug Zennegat Mechelen volledig afgewerkt

Onder het goedkeurend oog van burgemeester Bart Somers (stad Mechelen) en afdelingshoofd Wim Dauwe (W&Z) heeft het Zennegat in Mechelen een nieuwe fiets- en voetgangersbrug over de Zenne gekregen. Later volgt nog een beweegbare brug over het kanaal Leuven-Dijle. De bruggen zijn van groot belang voor zowel het functionele als het recreatieve fietsverkeer in de regio.

## 50 ton staal in boogbrug

De brug over de Zenne is een boogbrug uit staal en kreeg na de winter nog een laatste verflaag. Ze overspant 70 meter en heeft een nuttige breedte van 3 meter. Er werd in totaal meer dan 50 ton staal in de brug verwerkt. Ook het jaagpad werd heraangelegd. Minister Crevits investeert 1,4 miljoen euro in de bouw van beide bruggen in Mechelen.

## Intensief gebruikt door fietsers en wandelaars

De jaagpaden langsheen Rupel, Dijle, Zenne en kanaal Leuven-Dijle worden bijzonder intensief benut door fietsers en wandelaars. Het Zennegat ligt op het Bovenlokaal Functioneel Fietsrouten netwerk. Fietsers kunnen vanuit Rumst en bij uitbreiding zelfs vanuit Klein-Willebroek en Boom via de jaagpaden en de nieuwe bruggen naar Mechelen rijden. Het ligt op een route die het woon-werk- en het woon-schoolverkeer veiliger en comfortabeler maakt.

## Varensbrug Ringvaart Melle/ Merelbeke

### Varensbrug over Ringvaart opnieuw open

De Varensbrug over de Ringvaart ter hoogte van de Gontrode Heirweg in Melle/Merelbeke is opnieuw open voor het verkeer. Ook goed nieuws voor de vele fietsers en voetgangers van de nabijgelegen school en voor de gebruikers van het station van Merelbeke.



### Nieuw fiets- en voetpad

Het bestaande voetpad is vervangen door een staalstructuur met een nieuw voet- en fietspad en er is een vangrail geplaatst om fietsers en voetgangers van het wegverkeer af te screenen. Om de situatie voor hen veiliger te maken, startte W&Z in het najaar van 2010 met de verbreding van de brug.



# Zandvoordebrug kanaal Plassendale-Nieuwpoort, Oudenburg

## **Extra rijstrook en verhoogd voetpad voor vernieuwde Zandvoordebrug**

De nieuwe beweegbare Zandvoordebrug over het kanaal Plassendale-Nieuwpoort beschikt over een extra rijstrook en een verhoogd voetpad. Dankzij de nieuwe brug verloopt niet alleen het verkeer veel vlotter, ook de passage voor de scheepvaart werd verruimd. De nieuwe brug kost 1,6 miljoen euro.

## **Troeven voor weg- én scheepvaartverkeer**

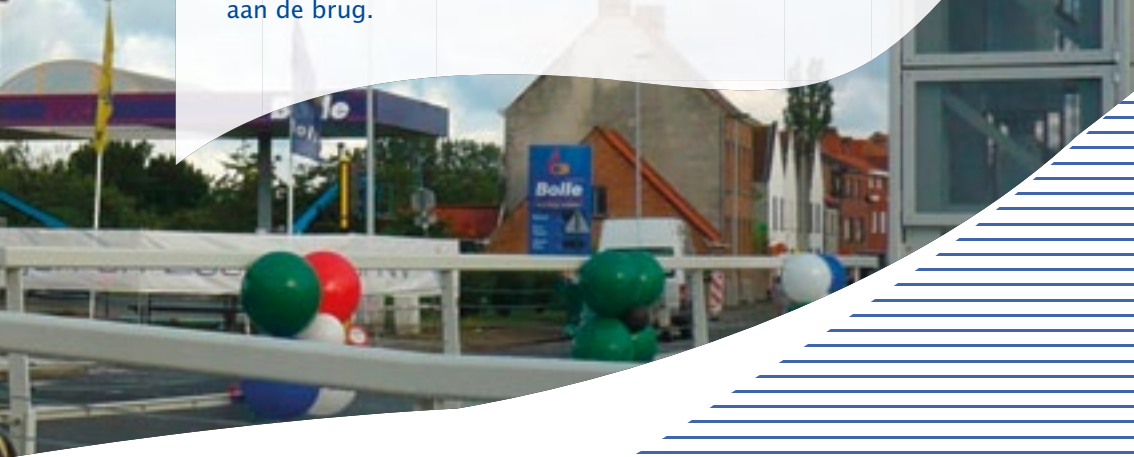
Net omdat de nieuwe brug over twee rijstroken en een apart en verhoogd voetpad beschikt, betekent dat meteen een grote verbetering voor de weggebruikers en voor de mobiliteit van de hele regio. Ook voor de scheepvaart is de nieuwe brug een troef. De doorvaartbreedte is verhoogd van 6,5 meter naar 8 meter.

*“Heel wat van de onderdelen van de Zandvoordebrug werden via de waterwegen aangevoerd en het was een knap staaltje van techniek om de brug te plaatsen.”*

## **Hilde Crevits, Vlaams minister van Mobiliteit en Openbare Werken**

### **Beweegbare brug lokaal bediend**

De nieuwe Zandvoordebrug is opnieuw een beweegbare brug die, net zoals alle andere beweegbare bruggen op het Kanaal Plassendale-Nieuwpoort, lokaal bediend wordt door een mobiele ploeg van binnenvaartbegeleiders. De bediening gebeurt vanuit het gloednieuwe bedieningsgebouw aan de brug.



# Zwarte Hoekbrug Aalst

## Zwarte Hoekbrug in Aalst opnieuw open na opknapbeurt

Na een dringende renovatie steekt de beweegbare Zwarte Hoekbrug in een nieuw kleedje. Hierdoor is de brug opnieuw open voor alle verkeer.

### Wat is er veranderd?

- Vervanging rijwegplaten
- Vernieuwing houten voetpad
- Nieuw kleurtje voor de brug en de heftorens
- Renovatie geroeste leuning en de brugkelders
- Vernieuwde bediening
- ...



### Weersonafhankelijk ingepakt

Om de hinder van de wegonderbreking zo beperkt mogelijk te houden heeft W&Z enkele creatieve maatregelen getroffen. Zo werd de brug voor een bepaalde periode ingepakt om weersonafhankelijk te kunnen werken. Ondanks enkele onverwachte hindernissen werd de deadline knap gehaald.



# Recreantensteigers Rupelmonde

## **Mercator 2012-site en nieuwe steigers ingehuldigd**

*Op de Mercator 2012-site zijn twee nieuwe recreantensteigers aangelegd. Die worden gebruikt door de Rupelmondse Watersportvereniging van het Scheldeland (RWVS) en vzw Tolerant.*

In het kader van het Sigmaplan moest watersportvereniging RWVS begin jaren 90 verhuizen. Nu keren ze terug naar hun thuishaven. De lengte van de steiger is 130 meter met een nuttige aanmeerlengte van 248 meter. Op zondag 13 mei organiseerde RWVS het Belgisch Kampioenschap waterski op deze locatie.

## **Concessie**

De bouw van deze nieuwe steigers is het resultaat van een overeenkomst tussen de gemeente Kruibeke en W&Z voor de ontwikkeling van de nautische site te Rupelmonde. De gemeente heeft de twee steigers in concessie en geeft deze op haar beurt in concessie aan RWVS en vzw Tolerant.





# Bijlagen



---

**ACTIVA**

---

**VASTE ACTIVA**

---

**Oprichtingskosten****Immateriële vaste activa****Materiële vaste activa**

Terreinen en gebouwen

Installaties, machines en uitrusting

Meubilair en rollend materieel

Activa in aanbouw en vooruitbetalingen

**Financiële vaste activa**

Verbonden ondernemingen

Andere financiële vaste activa

---

**VLOTTENDE ACTIVA**

---

**Vorderingen op meer dan één jaar**

Overige vorderingen

**Vorraden en bestellingen in uitvoering****Vorderingen op ten hoogste één jaar**

Handelsvorderingen

Overige vorderingen

**Liquide middelen****Overlopende rekeningen**

---

**TOTAAL DER ACTIVA**

---



<b>2012</b>	<b>2011</b>
1.009.891.264,78	928.792.245,10
<b>325.650,10</b>	<b>760.514,72</b>
<b>1.008.931.587,81</b>	<b>927.578.328,51</b>
758.813.890,25	692.620.240,45
1.484.348,90	1.883.295,62
2.032.544,36	2.117.074,84
246.600.804,30	230.957.717,60
<b>634.026,87</b>	<b>453.401,87</b>
451.974,00	451.974,00
182.052,87	1.427,87
165.206.951,44	142.513.668,49
<b>19.921.699,18</b>	<b>19.909.574,22</b>
19.921.699,18	19.909.574,22
<b>463.336,94</b>	<b>437.899,31</b>
<b>141.912.132,60</b>	<b>114.428.556,97</b>
2.471.976,89	9.013.847,60
139.440.155,71	105.414.709,37
<b>992.328,40</b>	<b>5.678.294,21</b>
<b>1.917.454,32</b>	<b>2.059.343,78</b>
<b>1.175.098.216,22</b>	<b>1.071.305.913,59</b>

## **PASSIVA**

---

### **EIGEN VERMOGEN**

---

#### **Kapitaal**

Geplaatst kapitaal

#### **Herwaarderingsmeerwaarden**

#### **Reserves**

Wettelijke reserve

Beschikbare reserves

#### **Overgedragen winst (verlies) (+)/(-)**

#### **Kapitaalsubsidies**

#### **Voorzieningen en uitgestelde belastingen**

Grote herstellings- en onderhoudswerken

---

### **SCHULDEN**

---

#### **Schulden op meer dan één jaar**

Overige schulden

#### **Schulden op ten hoogste één jaar**

Financiële schulden

Handelsschulden leveranciers

Schulden met betrekking tot belastingen,  
bezoldigingen en sociale lasten

Overige schulden

#### **Overlopende rekeningen**

---

### **TOTAAL DER PASSIVA**

---

<b>2012</b>	<b>2011</b>
1.110.664.524,95	993.571.679,76
<b>723.750,00</b>	<b>723.750,00</b>
723.750,00	723.750,00
<b>36.937.424,94</b>	<b>36.937.424,94</b>
<b>5.960.334,90</b>	<b>5.960.334,90</b>
72.375,00	72.375,00
5.887.959,90	5.887.959,90
<b>21.494.005,08</b>	<b>17.868.478,37</b>
<b>1.045.549.010,03</b>	<b>932.081.691,55</b>
<b>2.456.000,00</b>	<b>2.456.000,00</b>
2.456.000,00	2.456.000,00
61.977.691,27	75.278.233,83
<b>303.290,13</b>	<b>254.461,24</b>
303.290,13	254.461,24
<b>60.948.525,67</b>	<b>74.262.380,27</b>
1.183.557,81	
54.329.604,61	64.702.733,93
5.435.363,25	9.168.693,15
	390.953,19
<b>725.875,47</b>	<b>761.392,32</b>
<b>1.175.098.216,22</b>	<b>1.071.305.913,59</b>

## **RESULTATENREKENING**

---

### **Bedrijfsopbrengsten**

Omzet

Andere bedrijfsopbrengsten

### **Bedrijfskosten**

Handelsgoederen, grond- en hulpstoffen

Diensten en diverse goederen

Bezoldigingen, sociale lasten en pensioenen

Afschrijvingen en waardeverminderingen op oprichtingskosten, op immateriële en materiële vaste activa

Waardeverminderingen op voorraden, bestellingen in uitvoering en handelsvorderingen: terugnemingen

Voorzieningen voor risico's en kosten: toevoegingen (bestedingen en terugnemingen)

Andere bedrijfskosten

### **Bedrijfsverlies**

Financiële opbrengsten

Financiële kosten

### **Winst (Verlies) uit de gewone bedrijfsuitoefening voor belasting**

#### **Uitzonderlijke opbrengsten**

#### **Uitzonderlijke kosten**

Uitzonderlijke afschrijvingen en waardeverminderingen op oprichtingskosten, op immateriële en materiële vaste activa

Andere uitzonderlijke kosten

---

### **Winst (verlies) van het boekjaar**

---

### **Te bestemmen resultaat van het boekjaar**

---

### **Overgedragen winst (verlies) van het vorige boekjaar**

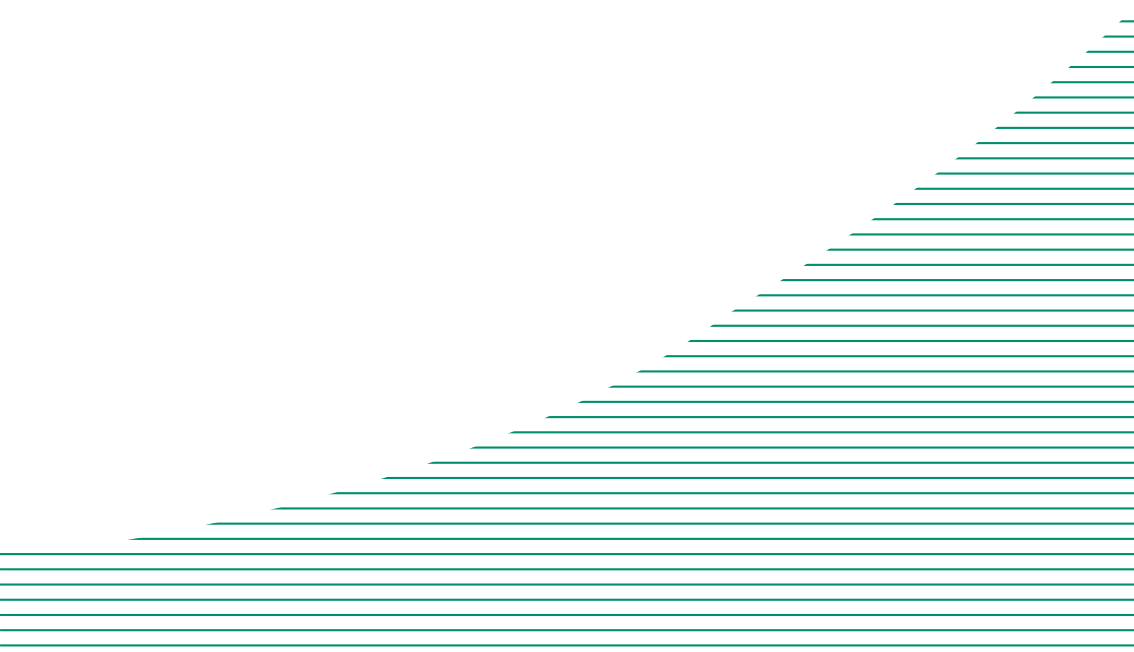
---

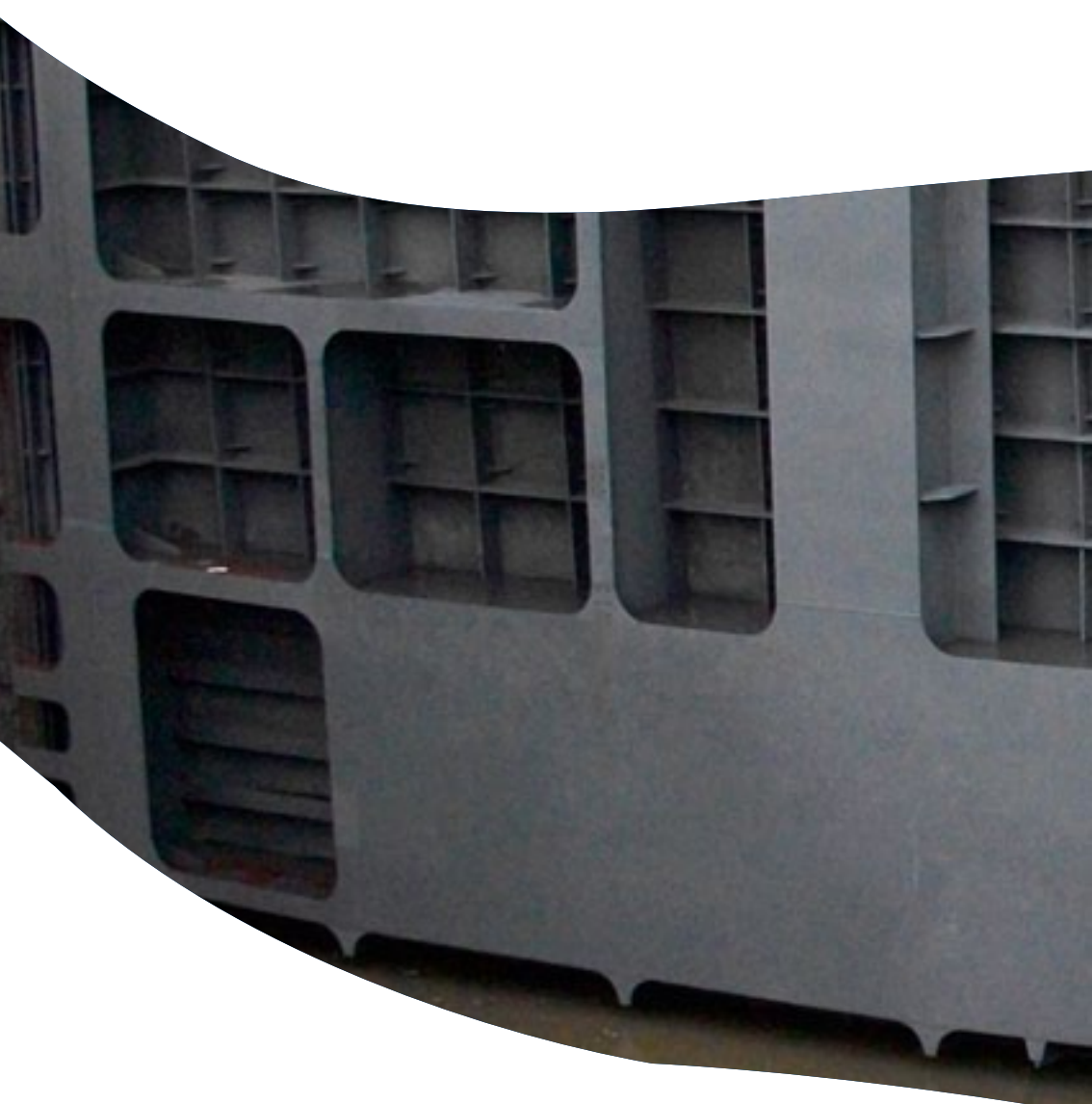
### **Over te dragen winst (verlies)**

---

<b>2012</b>	<b>2011</b>
<b>120.658.334,17</b>	<b>111.529.578,93</b>
22.727.692,27	22.434.077,90
97.930.641,90	89.095.501,03
<b>144.010.984,69</b>	<b>143.707.292,78</b>
106.167,96	134.706,85
64.904.640,44	64.132.698,96
51.117.968,86	51.332.370,64
26.689.974,12	24.736.713,82
188.476,20	-6.714,43
	811.000,00
1.003.757,11	2.566.516,94
<b>-23.352.650,52</b>	<b>-32.177.713,85</b>
25.046.539,05	22.900.126,54
710.530,53	466.853,49
<b>983.358,00</b>	<b>-9.744.440,80</b>
<b>3.070.400,67</b>	<b>4.639.497,80</b>
<b>428.231,96</b>	<b>1.765.381,86</b>
36.287,35	1.578.883,78
391.944,61	186.498,08
<b>3.625.526,71</b>	<b>-6.870.324,86</b>
<b>3.625.526,71</b>	<b>-6.870.324,86</b>
<b>17.868.478,37</b>	<b>24.738.803,23</b>
<b>21.494.005,08</b>	<b>17.868.478,37</b>







Oostdijk 110  
2830 Willebroek  
tel 03 860 62 11  
fax 03 860 63 00  
info@wenz.be  
www.wenz.be

